

**Ministerstvo vnitra-generální ředitelství
Hasičského záchranného sboru České republiky**

Statistická ročenka 2008 Česká republika



**Požární ochrana
Integrovaný záchranný systém
Hasičský záchranný sbor ČR**

Praha 2009

Obsah

ČINNOST JEDNOTEK PO	3	Požáry - přehled v odvětvích	27
Počet jednotlivých druhů událostí se zásahy jednotek PO	3	Průmysl, Lesnictví.	27
Počet usmrcených a zraněných hasičů při zásazích	3	Zemědělství, Doprava, Stavebnictví	28
Počet zásahů (včetně vícenásobných) u jednotlivých druhů událostí podle druhu jednotky PO	4	Obchod , Domácnosti, obytné domy	29
Základní informace o jednotkách PO	4	Požáry podle příčiny a činnosti při vzniku	30
Počet událostí na území pod správou obcí s rozšířenou působností	6	Podíl požárů se škodou 1 milion Kč a vyšší na celkových škodách	30
Údálosti se zásahem vojenských hasičských jednotek.	9	Velké požáry se škodou 10 milionů Kč a vyšší.	31
Souhrnné informace o událostech v krajích	10	PREVENCE	32
Spolupráce jednotek PO při zásahu	11	Přehled plnění požární prevence HZS ČR	32
Mimořádné události ve 3. a zvláštním stupni poplachu	12	Požáry - způsob uzavření	33
Největší zásahy	12	Funkce požárně bezpečnostních zařízení při požárech	34
Přehled o zásazích jednotek PO v okresech a krajích	14	Přehled vybraných údajů z činnosti HZS ČR	34
Podíl jednotlivých druhů jednotek PO na celkovém počtu zásahů.	15	HUMANITÁRNÍ POMOC	35
Počet jednotlivých činností jednotek PO	16	EKONOMICKÉ UKAZATELE	36
Negativní vlivy zásahů	17	ZAHRAŇIČNÍ STATISTIKY	37
Podíl zásahů HZS ČR a SDH obcí na celkovém počtu zásahů.	18	POMŮCKY	38
Velká cvičení složek IZS	20	Webová prezentace HZS ČR.	38
TÍŠŇOVÉ VOLÁNÍ	22	Co nabízí oblast statistiky.	38
POŽÁRY	23	DRUHY MIMOŘÁDNÝCH UDÁLOSTÍ SE ZÁSAHY JEDNOTEK PO	39
Základní ukazatele	23		
Požáry - přehled.	23		
Úchráněné hodnoty při požárech	23		
Počet usmrcených a zraněných při požárech.	23		
Požáry podle okresů a krajů.	24		
Počet požárů a škody podle místa vzniku	26		
Škody podle právní formy vlastnictví	26		

Vysvětlivky:

Ležící čárka (-)	v tabulce na místě čísla značí, že jev se nevyskytoval, nebyl sledován	JSDH podniků	jednotky sborů dobrovolných hasičů podniků
Ležící křížek (x)	značí, že zápis není možný z logických důvodů	PČR	Policie České republiky
Index %	porovnává údaje v roce 2008 ke stavu v roce 2007 (není-li uvedeno jinak)	AČR	Armáda České republiky
PO	požární ochrana	IZS	integrováný záchranný systém
U	počet usmrcených osob	CO	civilní ochrana
Z	počet zraněných osob	MO	Ministerstvo obrany
JPO	jednotky požární ochrany	EU	Evropská unie
HZS ČR	jednotky Hasičského záchranného sboru České republiky	ZZS	Zdravotnická záchranná služba
MV-GŘ HZS ČR	Ministerstvo vnitra-generální ředitelství Hasičského záchranného sboru České republiky	CTIF	Mezinárodní technický výbor pro prevenci a hašení požárů
HZS podniků	jednotky hasičských záchranných sborů podniků	WFSC	Světové středisko požární statistiky
JSDH obcí	jednotky sborů dobrovolných hasičů obcí	Zákon č. 239/2000 Sb.	Zákon o integrovaném záchranném systému a o změně některých zákonů
		Zákon č. 240/2000 Sb.	Zákon o krizovém řízení a o změně některých zákonů (krizový zákon)

Pokud není uvedeno jinak, jsou údaje v tabulkách a grafech za rok 2008

Poznámka: Statistické údaje z prověřovacích a taktických cvičení nejsou součástí tabulek, grafů a mapek této publikace.

Činnost jednotek PO

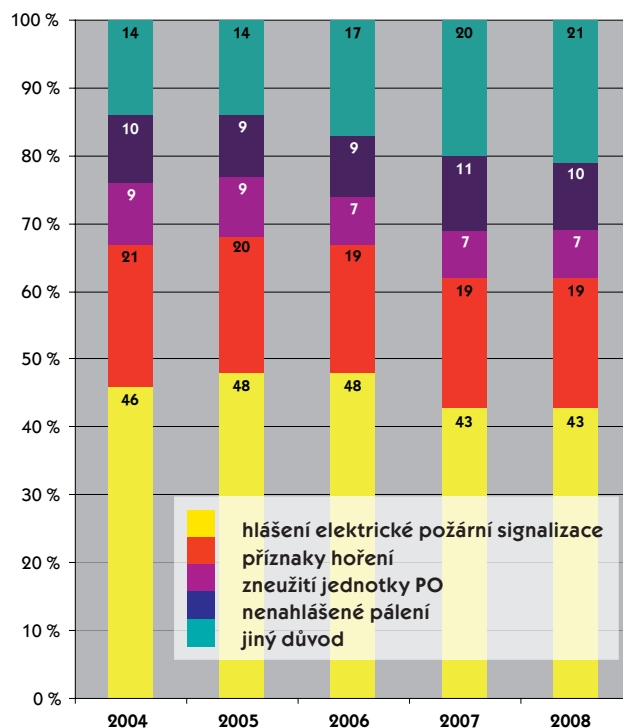
Počet jednotlivých druhů událostí se zásahy jednotek PO

Druh události	Počet událostí					Index %
	2004	2005	2006	2007	2008	
požáry	20 550	19 484	19 665	21 835	20 406	93
dopravní nehody	21 188	20 681	18 976	21 270	20 063	94
živelní pohromy	1 605	2 729	5 414	10 044	5 599	56
úniky nebezp. chem. látek celkem	5 550	5 630	5 809	6 377	6 242	98
z toho ropné produkty	4 572	4 616	4 644	5 235	5 218	100
technické havárie celkem	46 814	40 413	49 785	48 010	42 104	88
z toho technické havárie	26	37	844	29	10	34
technické pomoci	40 858	34 799	45 657	44 765	38 916	87
technologické pomoci	1 459	1 150	957	1 042	770	74
ostatní pomoci	4 474	4 427	2 327	2 174	2 408	111
radiační nehody a havárie	3	2	4	0	0	0
ostatní mimořádné události	100	48	735	166	17	10
plané poplachy	7 626	7 846	8 409	8 148	8 194	101
Celkem	103 436	96 833	108 797	115 850	102 625	89

V roce 2008 oproti roku 2007 je celkový počet událostí, jejichž následky likvidovaly jednotky PO, nižší o 11 %. K poklesu došlo u všech druhů událostí, výjimkou jsou **ostatní technické pomoci** (přímo či nepřímo poskytnuté pomoci na vyžádání jiné služby) a **plané poplachy**, kde je zaznamenán nepatrný vzestup. Úniky ropných produktů jsou na stejné úrovni.



Důvody planých poplachů



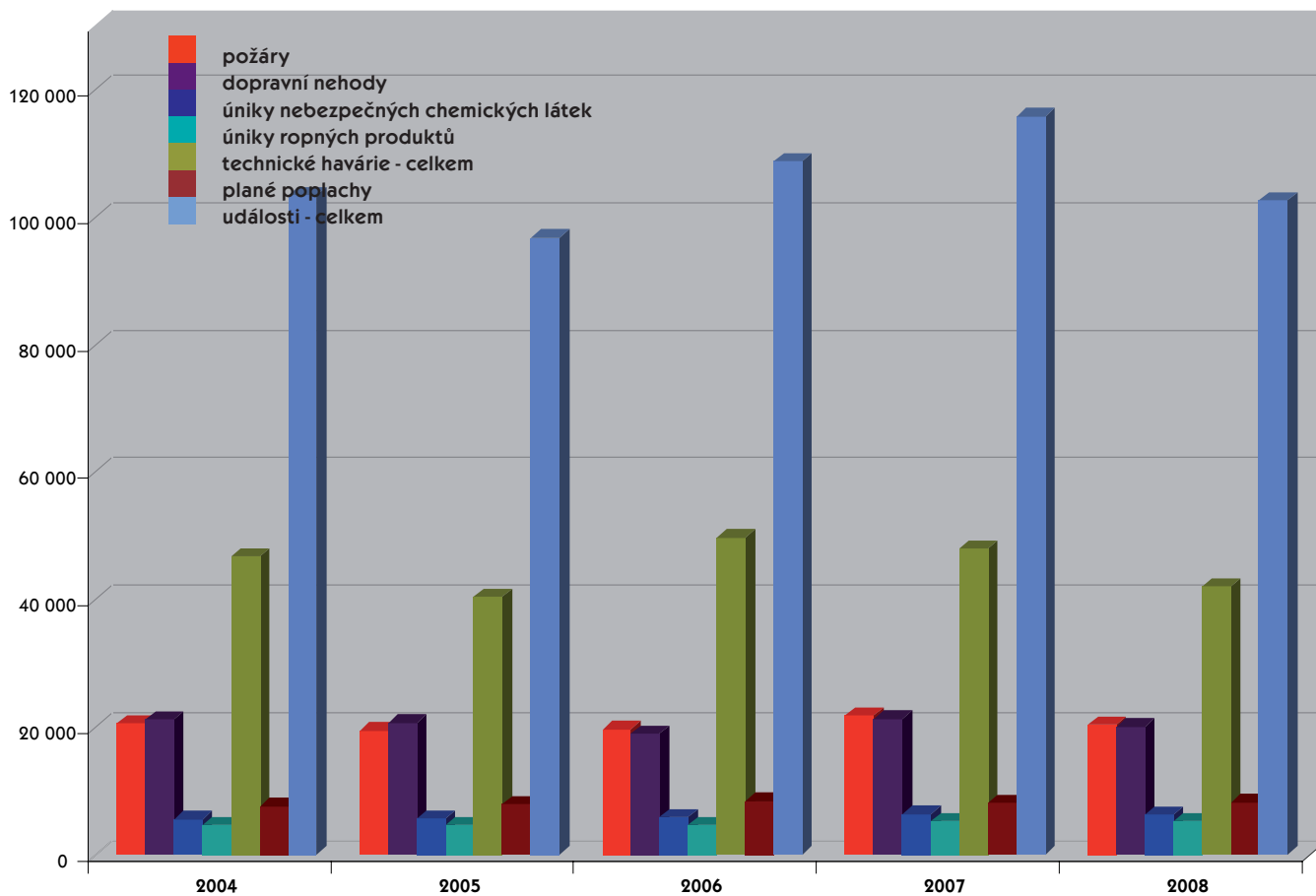
V roce 2008 jednotky PO při zásazích bezprostředně zachránily 8 807 osob a dalších 25 977 před hrozícím nebezpečím evakovaly.

Počet usmrcených a zraněných hasičů při zásazích

Kategorie	2004		2005		2006		2007		2008		Index %	
	U	Z	U	Z	U	Z	U	Z	U	Z	U	Z
profesionální	0	244	2	189	0	273	1	328	0	276	0	84
dobrovolní	0	80	1	82	1	121	0	135	1	130	x	95
Celkem	0	324	3	271	1	394	1	463	1	406	100	88

Při zásahu zemřel:

12. 7. • člen SDH Benešov nad Černou, okr. Český Krumlov.

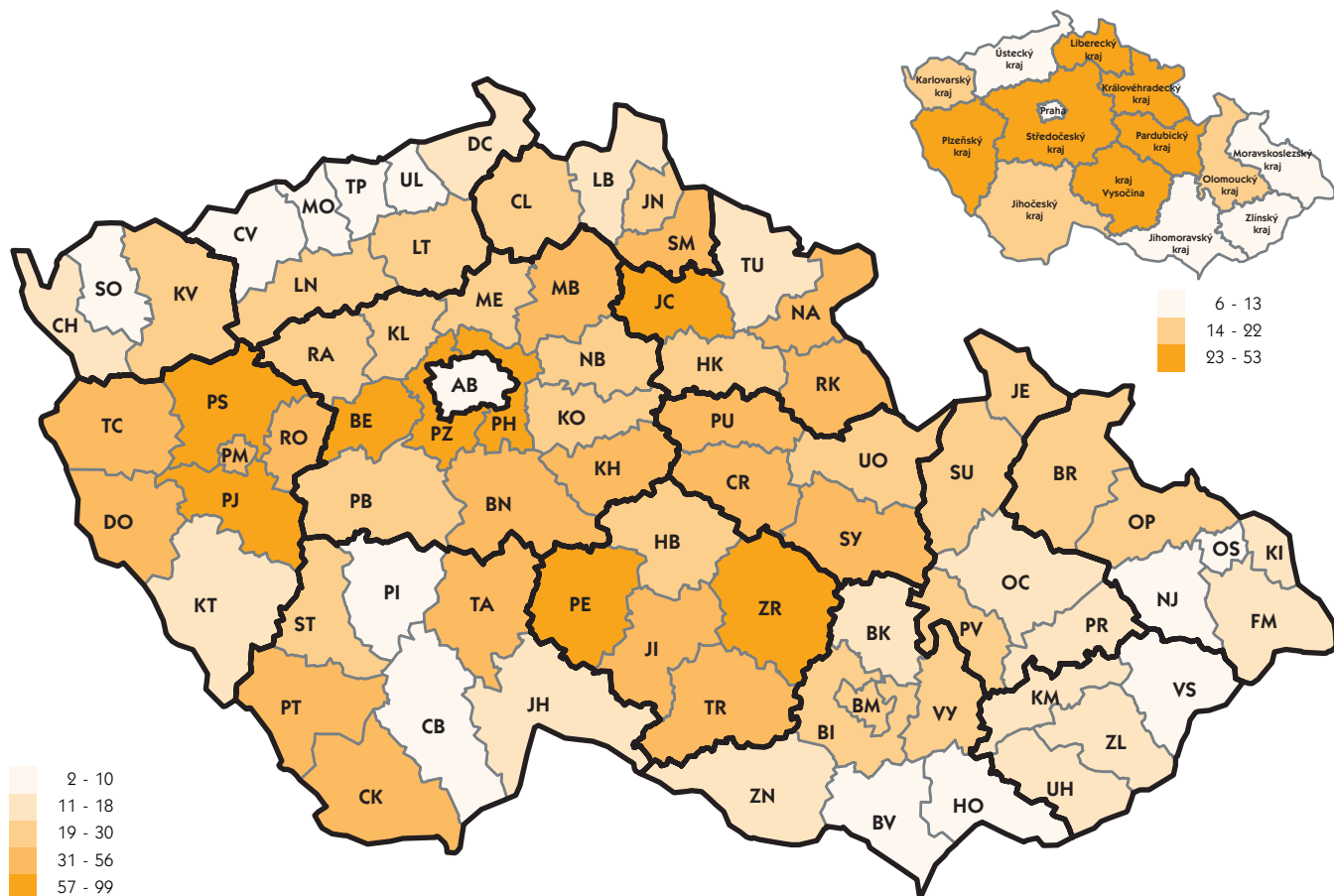
Události

Počet zásahů (včetně vícenásobných) u jednotlivých druhů událostí podle druhu jednotky PO

Druh události	Zásahy HZS ČR			Zásahy JSDH obcí		
	2007	2008	Index %	2007	2008	Index %
požáry	21 432	20 910	98	13 113	13 609	104
dopravní nehody	20 882	20 426	98	2 541	3 054	120
živelní pohromy	6 538	2 932	45	7 039	3 737	53
úniky nebezpečných chemických látek celkem	5 534	5 612	101	847	896	106
z toho ropné produkty	4 471	4 600	103	725	749	103
technické havárie celkem	35 905	32 928	92	10 201	9 663	95
z toho technické havárie	25	7	28	7	3	43
technické pomoci	33 865	30 772	91	9 639	9 108	95
technologické pomoci	463	432	93	408	304	75
ostatní pomoci	1 552	1 717	111	147	248	169
radiační nehody a havárie	0	0	0	0	0	0
ostatní mimořádné události	209	20	10	19	2	11
plané poplachy	4 853	5 426	112	1006	1546	154
Celkem	95 353	88 254	93	34 766	32 507	94

Základní informace o jednotkách PO

Základní informace	Požáry					
	2004	2005	2006	2007	2008	Index %
počet zásahů	31 736	30 290	30 678	36 151	35 910	99
z toho zásahů v jiných krajích	156	163	28	48	17	35
počet událostí s vícenásobným zásahem	x	x	x	x	x	x
celkový počet vícenásobných zásahů	x	x	x	x	x	x
počet událostí ve 3. a zvláštním stupni poplachu	8	1	7	15	17	113
počet zasahujících hasičů	171 780	167 641	168 519	200 427	201 184	100
průměrný počet hasičů na jeden zásah	5,41	5,53	5,49	5,54	5,60	101
průměrná vzdálenost k události v km	7,04	6,91	7,17	8,89	7,32	82
průměrná doba zásahu v minutách	87	119	165	133	230	173
počet událostí s použitím ochranných prostředků	5 006	5 085	3 945	3 991	3 960	99
počet zásahů s obleky proti sálavému teplu	206	107	194	27	16	59
s obleky protichemickými	8	8	2	2	0	0
s dýchacími přístroji vzduchovými	4 066	4 467	4 403	4 537	4 692	103
s dýchacími přístroji kyslíkovými	77	77	30	13	10	77

Osoby zachráněné při dopravních nehodách v letech 1999 až 2008 (počet osob zachráněných jednotkami PO na 10 000 obyvatel)



Zásahy HZS podniků			Zásahy JSDH podniků			Zásahy jiných jednotek			Zásahy celkem		
2007	2008	Index %	2007	2008	Index %	2007	2008	Index %	2007	2008	Index %
1 493	1293	87	80	74	92	33	24	73	36 151	35 910	99
846	927	110	8	11	138	1	4	167	24 278	24 422	101
410	247	60	24	8	33	9	4	44	14 020	6 928	49
588	550	94	67	43	64	3	5	133	7 039	7 106	101
417	409	98	22	8	36	0	3	x	5 635	5 769	102
3 276	3 041	93	236	211	89	11	10	91	49 629	45 869	92
2	1	50	1	1	100	0	0	0	35	12	34
2 559	2 313	90	133	171	129	11	9	82	46 207	42 373	92
340	201	59	11	21	191	0	1	x	1 222	959	79
375	542	145	91	18	20	0	0	0	2 165	2 525	117
0	0	0	0	0	0	0	0	0	0	0	0
7	0	0	1	0	0	0	0	0	236	22	9
2 743	2 937	107	386	342	89	0	0	0	8 988	10 251	114
9 363	9 011	96	802	689	86	57	45	79	140 341	130 508	93

Technické zásahy						Plané popluchy					
2004	2005	2006	2007	2008	Index %	2004	2005	2006	2007	2008	Index %
81 338	76 550	89 739	95 202	83 258	87	8 937	9 341	9326	8 988	10 251	114
413	347	67	81	77	95	9	6	18	13	6	46
30	134	221	356	315	88	58	59	35	33	26	79
231	1 539	1031	2025	2011	99	593	634	314	256	226	88
5	0	8	3	1	33	1	0	0	0	0	0
308 604	304 734	360 109	383 395	357 456	93	38 677	40 984	42 221	41 585	49 886	120
3,80	4,03	4,06	4,11	4,29	106	4,64	4,71	4,68	4,76	4,86	105
7,05	6,00	7,02	6,99	6,92	99	4,60	4,36	4,23	4,66	4,72	101
62	115	101	72	73	101	15	15	15	16	15	94
6 552	5 633	3274	3 151	2 497	79	511	524	303	289	233	81
488	293	721	55	9	16	32	21	34	2	1	50
168	153	914	608	302	50	0	4	4	2	0	0
602	497	646	460	435	95	134	143	210	170	107	63
19	20	11	13	4	31	0	0	0	0	0	0

Počet událostí na území pod správou obcí s rozšířenou působností

Obec	Požáry	Dopravní nehody	Živelní pohromy	Úniky nebezpečných chemických látek	Technické havárie	Radiační nehody a havárie	Ostatní mimořádné události	Plané popluchy	Celkem	Index %
Benešov	126	157	94	33	134	0	0	39	583	79
Vlašim	67	105	49	19	80	0	0	24	344	108
Votice	29	29	15	6	21	0	0	9	109	101
Beroun	112	185	65	24	231	0	0	38	655	94
Hořovice	58	85	20	11	65	0	0	8	247	75
Kladno	283	154	27	49	228	0	0	34	775	79
Slaný	101	80	16	19	76	0	0	13	305	74
Kolín	199	198	82	44	214	0	0	29	766	93
Český Brod	48	53	15	6	17	0	0	6	145	89
Kutná Hora	76	94	128	34	295	0	0	23	650	96
Čáslav	37	60	34	9	57	0	0	7	204	105
Kralupy nad Vltavou	63	72	21	23	85	0	0	154	418	89
Mělník	125	105	20	30	120	0	0	144	544	84
Neratovice	132	57	18	25	83	0	0	34	349	108
Mladá Boleslav	236	267	36	131	661	0	0	268	1 599	100
Mnichovo Hradiště	35	46	9	12	62	0	0	5	169	83
Lysá nad Labem	54	42	7	10	33	0	0	4	150	105
Nymburk	93	87	17	23	70	0	0	11	301	85
Poděbrady	49	91	32	11	58	0	0	16	257	118
Brandýs n. L.-St. Boleslav	211	220	71	53	189	0	0	33	777	90
Říčany	135	231	102	63	132	0	0	26	689	97
Černošice	391	294	117	67	324	0	0	67	1 260	113
Dobříš	54	56	52	15	44	0	0	10	231	112
Příbram	179	158	37	32	140	0	1	34	582	82
Sedlčany	50	52	22	9	38	0	0	7	178	116
Rakovník	150	120	29	36	164	0	0	27	526	84
Trhové Sviny	29	30	0	4	118	0	0	7	188	88
Týn nad Vltavou	28	35	0	4	105	0	0	16	188	111
České Budějovice	313	254	0	41	1 167	0	1	139	1 915	93
Kaplice	30	70	0	19	113	0	0	13	245	80
Český Krumlov	95	98	0	35	392	0	0	20	640	82
Dačice	26	37	0	4	78	0	0	6	151	89
Jindřichův Hradec	79	61	0	11	250	0	0	36	437	95
Třeboň	45	60	0	17	153	0	0	15	290	85
Milevsko	37	31	0	4	128	0	0	10	210	100
Písek	111	91	0	39	292	0	0	30	563	89
Prachatice	54	106	0	20	367	0	0	18	565	75
Vimperk	39	53	0	13	150	0	0	7	262	82
Blatná	36	39	0	2	81	0	0	4	162	95
Strakonice	73	97	0	33	154	0	0	23	380	96
Vodňany	22	56	0	6	88	0	0	11	183	115
Soběslav	44	55	0	2	121	0	0	8	230	119
Tábor	152	89	0	26	404	0	0	29	700	97
Domažlice	85	125	46	38	165	0	1	15	475	94
Horšovský Týn	32	67	11	6	56	0	0	3	175	82
Horažďovice	12	52	23	11	104	0	2	9	213	90
Klatovy	82	155	40	55	224	0	2	37	595	82
Sušice	33	48	32	37	169	0	1	16	336	74
Plzeň	422	357	48	125	559	0	0	204	1 715	95
Blovice	25	38	8	1	81	0	0	12	165	92
Nepomuk	16	40	4	7	83	0	0	9	159	86
Přeštice	37	74	8	12	59	0	0	7	197	93
Stod	35	60	3	11	76	0	0	16	201	76
Kralovice	54	77	14	15	112	0	1	18	291	97
Nýřany	155	206	18	35	162	0	0	26	602	93
Rokycany	108	153	32	23	218	0	0	41	575	77
Stříbro	53	62	19	9	63	0	0	6	212	99
Tachov	103	181	47	36	208	0	0	32	607	89
Aš	42	40	0	9	81	0	0	13	185	69
Cheb	125	106	0	58	279	0	0	52	620	83
Mariánské Lázně	62	50	0	16	127	0	0	15	270	94
Karlovy Vary	210	222	0	90	381	0	0	58	961	80
Ostrov	71	67	0	25	94	0	0	12	269	81
Kraslice	28	32	0	8	96	0	0	9	173	74
Sokolov	255	118	0	57	259	0	0	224	913	84
Děčín	160	155	23	71	301	0	1	50	761	78
Rumburk	117	64	16	28	131	0	0	13	369	77
Varnsdorf	40	52	14	17	67	0	0	8	198	67

Obec	Požáry	Dopravní nehody	Živelní pohromy	Úniky nebezpečných chemických látek	Technické havárie	Radiační nehody a havárie	Ostatní mimořádné události	Plané popluchy	Celkem	Index %
Chomutov	231	120	1	34	193	0	1	82	662	96
Kadaň	109	61	9	24	229	0	0	167	599	107
Litoměřice	165	73	13	22	117	0	0	41	431	79
Lovosice	71	57	1	13	29	0	0	20	191	86
Roudnice nad Labem	88	62	6	18	42	0	0	17	233	101
Louny	134	119	19	15	100	0	0	42	429	88
Podbořany	56	70	10	10	42	0	0	15	203	87
Žatec	74	59	12	7	115	0	0	18	285	74
Litvínov	140	38	0	51	143	0	0	93	465	86
Most	316	75	0	57	241	0	0	65	754	89
Bílina	102	37	1	33	99	0	0	35	307	101
Teplice	365	79	21	107	227	0	0	112	911	92
Ústí nad Labem	383	147	16	138	237	0	0	110	1 031	91
Nový Bor	61	67	11	11	43	0	0	13	206	79
Česká Lípa	195	155	70	18	156	0	0	28	622	77
Jablonec nad Nisou	113	96	3	74	122	0	0	34	442	76
Tanvald	36	52	9	14	39	0	0	12	162	75
Železný Brod	24	41	3	12	24	0	0	2	106	60
Frýdlant	60	65	13	20	79	0	0	15	252	84
Liberec	277	269	59	157	264	0	1	102	1 129	78
Jilemnice	29	66	20	4	45	0	0	4	168	55
Semily	64	96	34	5	60	0	0	12	271	65
Turnov	48	96	20	11	61	0	0	16	252	71
Hradec Králové	281	339	83	53	637	0	0	51	1 444	96
Nový Bydžov	23	27	18	4	44	0	1	7	124	95
Hořice	31	71	22	13	118	0	0	28	283	90
Jičín	89	152	27	24	268	0	0	11	571	96
Nová Paka	20	33	11	4	67	0	0	10	145	81
Broumov	53	37	11	9	80	0	0	2	192	107
Jaroměř	48	78	12	15	122	0	0	7	282	123
Nové Město nad Metují	19	30	12	8	66	0	0	5	140	82
Náchod	85	133	22	36	218	0	0	13	507	77
Dobruška	36	61	27	9	138	0	0	4	275	96
Kostelec nad Orlicí	32	56	24	8	66	0	0	9	195	104
Rychnov nad Kněžnou	55	94	40	13	165	0	0	15	382	89
Dvůr Králové n. Labem	50	76	41	10	110	0	0	11	298	85
Trutnov	101	118	42	30	203	0	0	38	532	71
Vrchlabí	36	61	14	8	81	0	0	17	217	66
Chrudim	115	237	44	17	361	0	0	43	817	96
Hlinsko	24	76	7	6	136	0	0	5	254	99
Holice	31	84	13	6	61	0	0	9	204	129
Pardubice	171	210	46	30	400	0	0	45	902	96
Přelouč	43	72	19	8	106	0	0	3	251	93
Litomyšl	32	73	24	11	126	0	0	16	282	99
Moravská Třebová	36	72	19	6	87	0	0	16	236	83
Polička	21	46	11	5	63	0	0	23	169	74
Svitavy	55	136	15	15	163	0	0	20	404	107
Králíky	12	40	5	2	36	0	0	3	98	79
Lanškroun	26	58	30	7	148	0	0	12	281	112
Vysoké Mýto	51	123	20	12	181	0	0	21	408	101
Žamberk	48	75	28	17	120	0	0	6	294	100
Česká Třebová	24	38	11	13	153	0	0	11	250	81
Ústí nad Orlicí	22	82	57	9	204	0	1	17	392	107
Humpolec	36	128	0	9	91	0	0	35	299	96
Pacov	31	30	0	8	136	0	0	1	206	110
Pelhřimov	63	126	0	22	304	0	0	44	559	99
Chotěboř	21	64	0	12	110	0	0	7	214	86
Havlíčkův Brod	77	140	0	30	305	0	0	37	589	93
Světlá nad Sázavou	32	53	0	7	175	0	0	6	273	104
Jihlava	180	274	1	78	406	0	1	103	1043	87
Telč	21	25	0	5	99	0	0	9	159	75
Moravské Budějovice	49	71	0	16	132	0	0	13	281	102
Náměšť nad Oslavou	20	36	0	9	72	0	0	3	140	98
Třebíč	79	141	0	52	331	0	0	436	1 039	98
Bystřice n. Pernštejnem	30	36	0	5	107	0	0	6	184	80
Nové Město na Moravě	24	40	0	14	107	0	0	4	189	103
Velké Meziříčí	60	183	1	25	99	0	0	33	401	94
Žďár nad Sázavou	57	66	1	23	284	0	0	37	468	89
Blansko	70	130	33	14	152	0	0	17	416	85

Obec	Požáry	Dopravní nehody	Živelní pohromy	Úniky nebezpečných chemických látek	Technické havárie	Radiační nehody a havárie	Ostatní mimořádné události	Plané popluchy	Celkem	Index %
Boskovice	78	99	55	13	147	0	0	18	410	102
Brno	577	309	142	192	1171	0	0	245	2 636	96
Ivančice	35	39	12	9	62	0	0	9	166	84
Kuřim	29	48	7	6	49	0	0	16	155	102
Rosice	46	97	12	12	86	0	0	18	271	86
Tišnov	61	55	25	12	65	0	0	16	234	76
Šlapanice	115	155	48	44	164	0	0	44	570	84
Židlochovice	80	55	11	10	62	0	0	9	227	84
Břeclav	105	67	30	28	78	0	0	29	337	69
Hustopeče	48	46	14	3	28	0	0	6	145	64
Mikulov	32	30	17	9	38	0	0	13	139	85
Pohořelice	32	69	4	7	19	0	0	7	138	110
Hodonín	85	76	29	26	121	0	0	13	350	88
Kyjov	67	68	33	11	49	0	0	13	241	111
Veselí nad Moravou	63	44	12	10	60	0	0	3	192	113
Bučovice	28	25	22	4	54	0	0	5	138	86
Slavkov u Brna	26	53	13	8	44	0	0	6	150	94
Vyškov	106	115	17	26	189	0	0	22	475	85
Moravský Krumlov	25	27	13	9	38	0	0	2	114	90
Znojmo	129	109	27	27	217	0	0	25	534	98
Konice	23	17	0	5	88	0	0	1	134	79
Prostějov	189	187	0	43	458	0	0	75	952	89
Litovel	42	32	0	15	98	0	0	8	195	78
Olomouc	320	222	0	57	513	0	0	80	1 192	89
Uničov	33	31	0	9	54	0	0	14	141	74
Šternberk	38	41	0	13	105	0	0	11	208	64
Hranice	53	100	0	23	149	0	0	12	337	82
Lipník nad Bečvou	22	59	0	6	112	0	0	6	205	85
Přerov	136	136	0	32	579	0	0	33	916	92
Mohelnice	39	38	0	12	96	0	0	0	185	82
Zábřeh	36	41	0	10	91	0	0	6	184	72
Šumperk	87	73	0	24	285	0	0	37	506	72
Jeseník	69	73	0	12	277	0	0	23	454	71
Luhačovice	16	54	5	7	51	0	0	6	139	83
Otrokovice	52	37	3	7	87	0	0	24	210	88
Valašské Klobouky	15	6	3	3	46	0	0	5	78	100
Vizovice	26	26	1	2	23	0	0	5	83	136
Zlín	103	108	7	23	217	0	0	49	507	86
Bystřice pod Hostýnem	16	27	0	1	36	0	0	3	83	68
Holešov	18	29	3	6	38	0	0	3	97	84
Kroměříž	90	98	9	12	142	0	0	33	384	77
Uherské Hradiště	79	108	15	16	155	0	0	31	404	76
Uherský Brod	77	59	9	9	73	0	0	18	245	103
Rožnov p. Radhoštěm	48	70	31	16	129	0	0	16	310	96
Valašské Meziříčí	52	74	22	24	128	0	0	37	337	93
Vsetín	60	73	12	17	139	0	0	20	321	82
Bruntál	81	150	100	27	331	0	0	20	709	73
Krnov	76	78	35	18	381	0	0	34	622	57
Rýmařov	32	57	42	9	138	0	0	10	288	85
Frýdek-Místek	209	192	113	56	512	0	0	50	1 132	83
Frýdlant nad Ostravicí	53	59	46	9	103	0	0	7	277	77
Jablunkov	29	51	48	9	257	0	0	5	399	88
Třinec	94	100	110	32	454	0	0	98	888	115
Bohumín	130	57	35	17	229	0	0	23	491	79
Havířov	222	139	88	53	320	0	0	46	868	92
Karviná	235	123	66	25	253	0	0	92	794	88
Orlová	169	65	22	13	131	0	0	19	419	89
Český Těšín	43	31	44	18	113	0	0	20	269	81
Bílovec	27	57	95	11	65	0	0	8	263	96
Frenštát p. Radhoštěm	20	24	42	4	81	0	0	6	177	105
Kopřivnice	75	65	37	24	225	0	0	48	474	92
Nový Jičín	66	112	63	29	219	0	0	21	510	100
Odry	38	52	55	6	61	0	0	16	228	79
Hlučín	35	56	72	7	124	0	0	11	305	96
Kravaře	19	19	39	0	18	0	0	1	96	108
Opava	151	168	158	59	454	0	0	204	1 194	104
Vítkov	28	33	60	1	116	0	0	6	244	77
Ostrava	780	438	550	173	5316	0	0	422	7 679	91

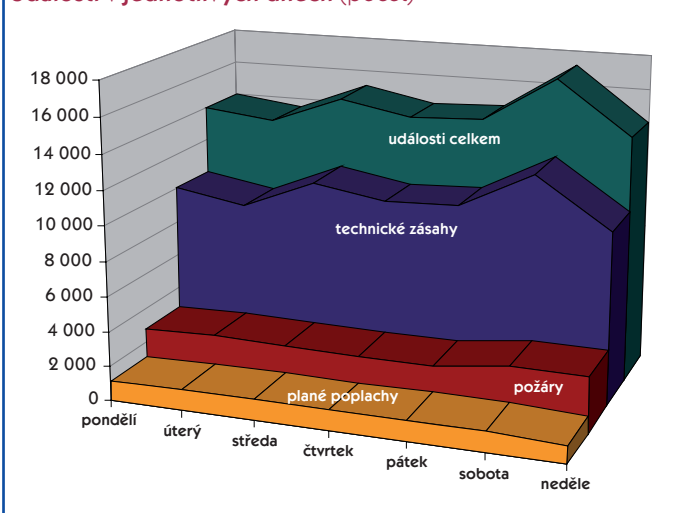
V tabulce nejsou zahrnuty události, které nešlo z různých důvodů pod konkrétní obec zařadit (např. dálnice) a události v hl. m. Praze.

Události se zásahem vojenských hasičských jednotek

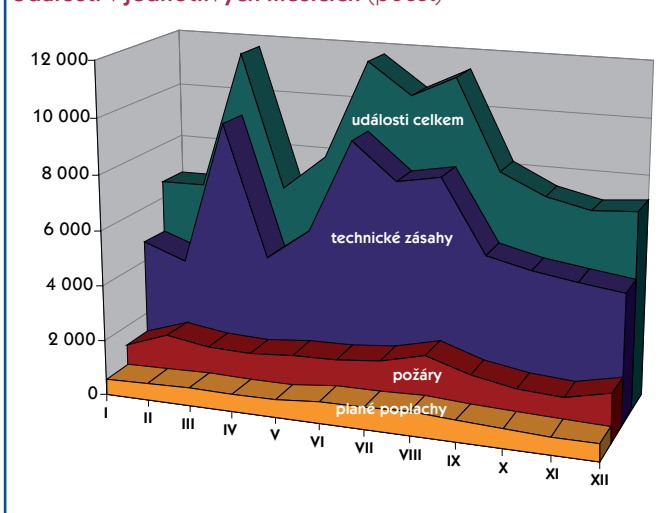
	2004	2005	2006	2007	2008	Index %
požár v rezortu MO	185	177	189	262	155	59
vzniklá škoda celkem (tis. Kč)	2 110,2	1 437,7	1 927,2	2 991,9	3 566,9	119
uchráněné hodnoty (tis. Kč)	57 256,7	149 438,9	58 300,0	69 211,7	62 128,0	90
požár mimo rezort MO	36	26	32	27	8	27
ostatní události (technické zásahy) v rezortu MO	1 217	1 381	1 744	1 661	1 649	99
ostatní události (technické zásahy) mimo rezort MO	40	284	117	35	7	20

Na základě zákona č. 133/1985 Sb., o požární ochraně, ve znění pozdějších předpisů, výkon požárního dozoru v rezortu obrany v souladu s § 85a provádí Ministerstvo obrany vlastními orgány požárního ochrany. Vojenské hasičské jednotky fungují na základě § 65a, zákona o požární ochraně, jako jednotky požární ochrany. Počet stanic vojenských hasičských jednotek v Armádě České republiky je celkem 22. Počet hasičů je celkem 479. K výkonu požárního dozoru v rezortu obrany byl vytvořen Vojenský požární dozor, který vykonává požární dozor ve vojenských objektech, vojenských útvech, vojenských zařízeních, vojenských záchranných útvech a u právnických osob založených nebo zřízených Ministerstvem obrany, v rozsahu § 31 zákona o požární ochraně.

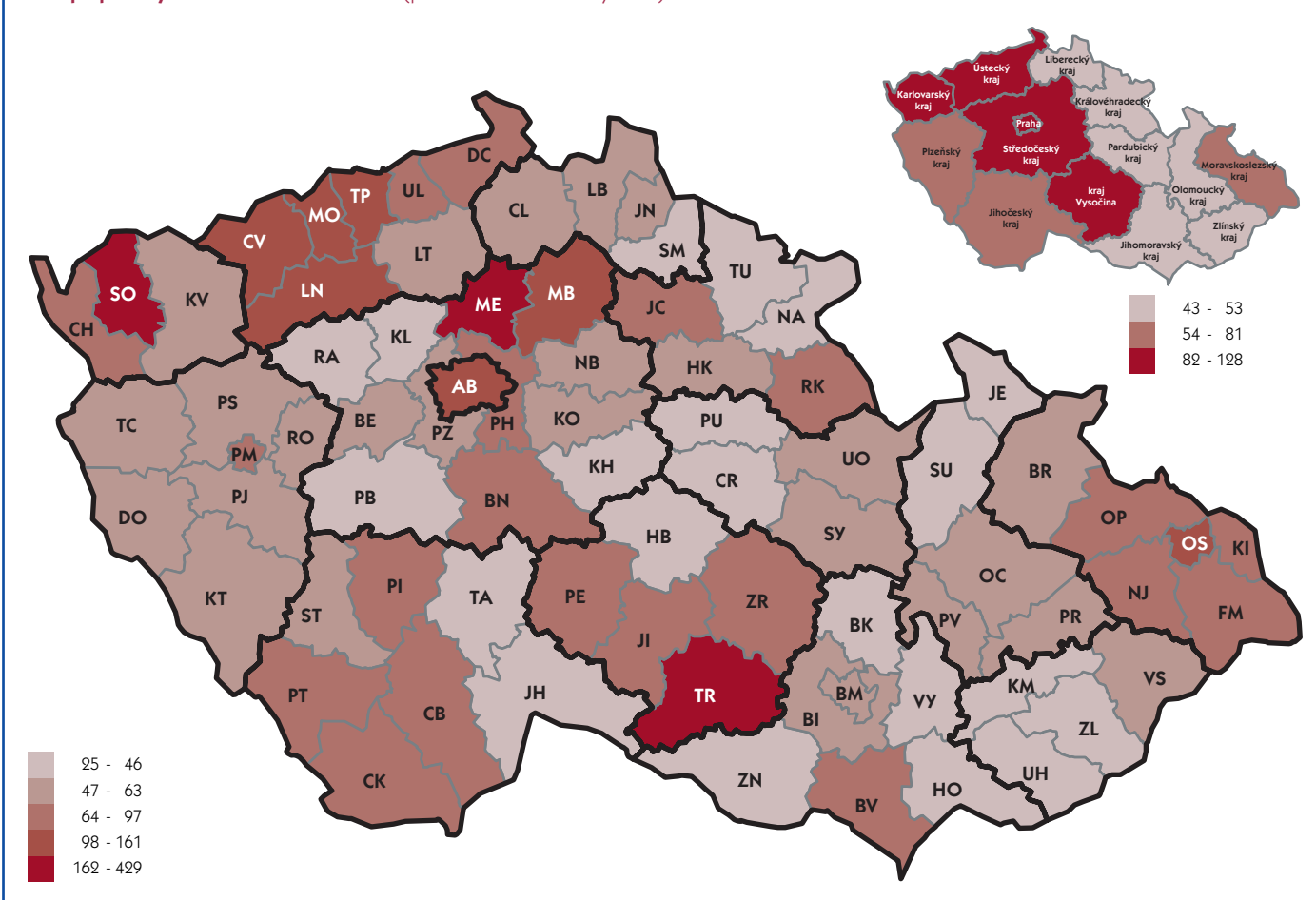
Události v jednotlivých dnech (počet)



Události v jednotlivých měsících (počet)

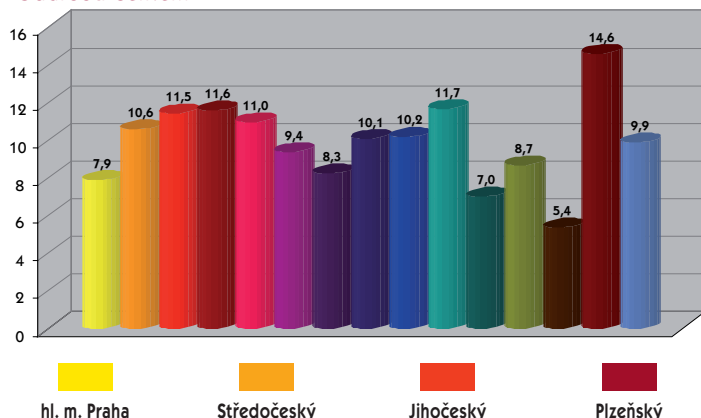


Plané poplachy v letech 1999 až 2008 (počet na 10 000 obyvatel)

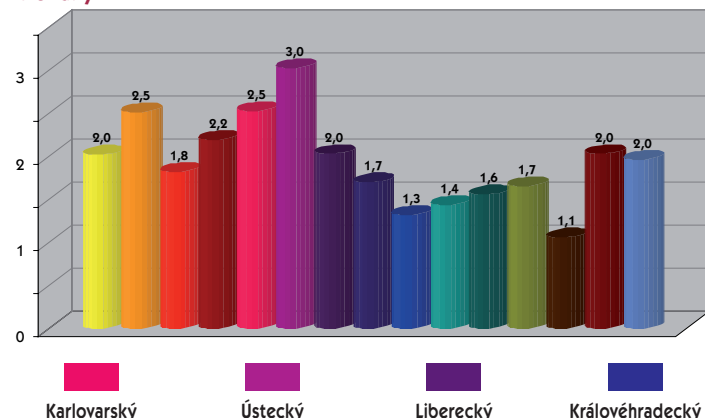


Počet událostí podle krajů (počet na 1 000 obyvatel)

Události celkem



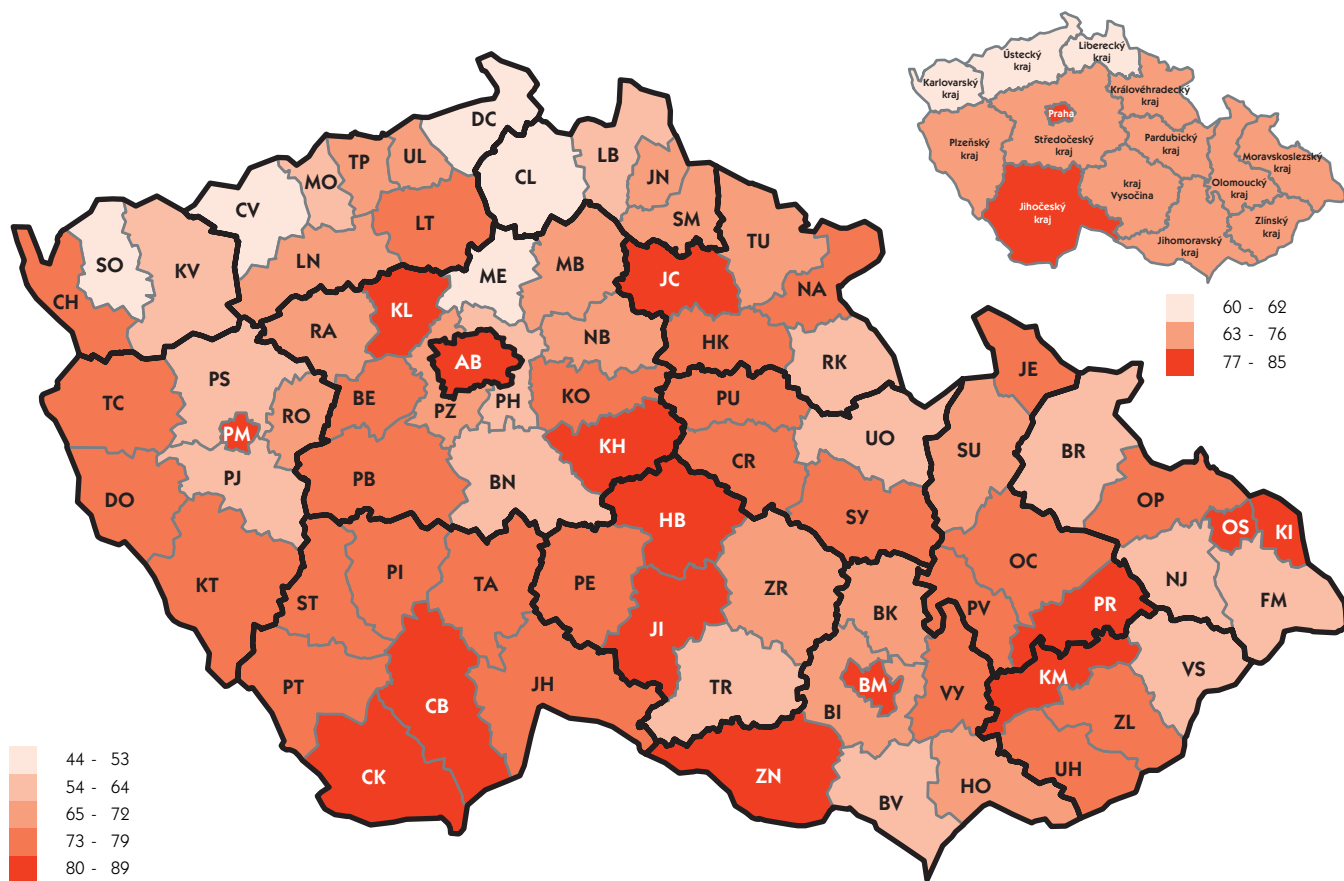
Požáry



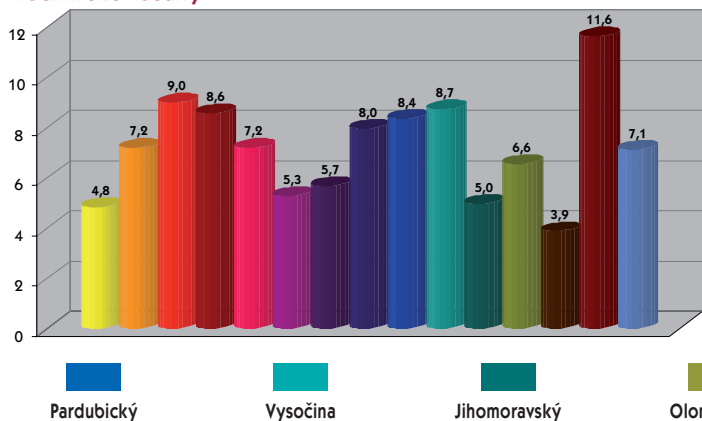
Souhrnné informace o událostech v krajích

Druh události	Hl. m. Praha	Středočeský	Jihočeský	Plzeňský	Karlovarský	Ústecký
požáry	2 455	3 021	1 155	1 231	777	2 520
dopravní nehody	1 216	3 101	1 262	1 699	635	1 273
živelní pohromy	333	1 135	0	353	0	162
úniky nebezpečných chemických látek celkem	1 301	797	280	421	263	646
z toho ropné produkty	1 224	653	245	352	212	547
technické havárie celkem	3 008	3 622	4 161	2 340	1 317	2 313
z toho technické havárie	2	0	1	0	0	2
technické pomoci	2 958	3 133	3 841	2 236	1 240	2 102
technologické pomoci	11	141	103	52	34	68
ostatní pomoci	37	348	216	52	43	141
radiační nehody a havárie	0	0	0	0	0	0
ostatní mimořádné události	2	1	1	7	0	2
plané poplachy	1 259	1 071	392	452	383	888
Celkem	9 574	12 748	7 251	6 503	3 375	7 804

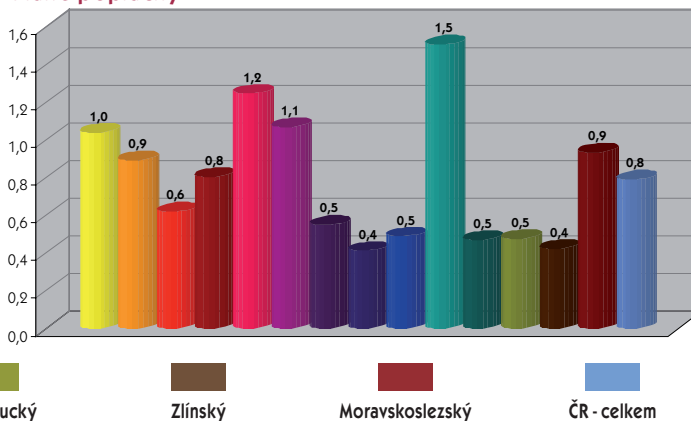
Zásahy jednotek HZS ČR v letech 1999 až 2008 (počet zásahů na celkový počet zásahů všech JPO v %)



Technické zásahy

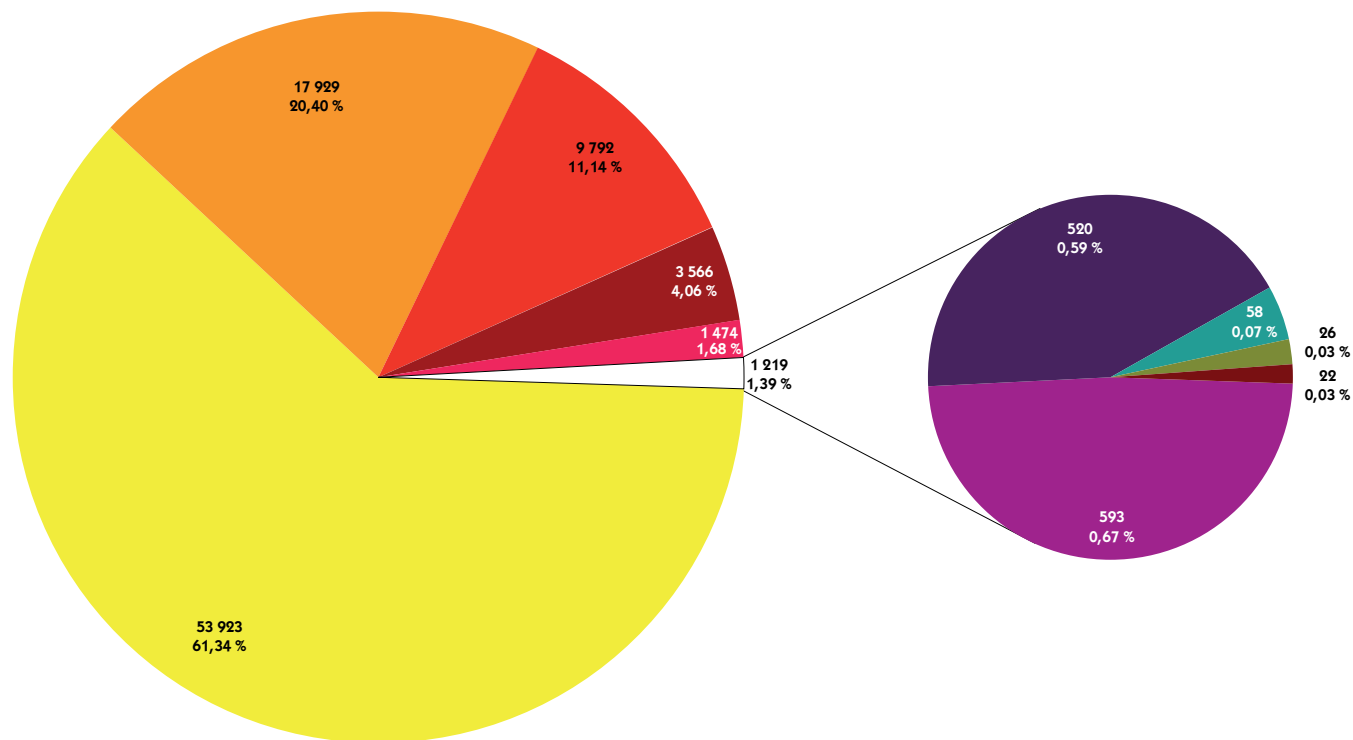


Plané poplachy



Liberecký	Královéhradecký	Pardubický	Vysočina	Jihomoravský	Olomoucký	Zlínský	Moravskoslezský	ČR
882	941	676	739	1 780	1 062	627	2 540	20 406
1 003	1 366	1 422	1 414	1 727	1 050	769	2 126	20 063
242	406	349	3	576	0	120	1920	5 599
326	244	164	315	481	261	143	600	6 242
285	200	130	287	346	215	105	417	5 218
893	2 383	2 345	2 758	2 894	2 905	1264	9 901	42 104
0	0	2	0	0	1	2	0	10
801	2 108	2 059	2 459	2 794	2 711	1104	9 370	38 916
6	19	43	103	75	35	35	45	770
86	256	241	196	25	158	123	486	2 408
0	0	0	0	0	0	0	0	0
1	1	1	1	0	0	0	0	17
238	228	250	774	536	306	250	1 167	8 194
3 585	5 569	5 207	6 004	7 994	5 584	3 173	18 254	102 625

Spolupráce jednotek PO při zásahu



Počet spolupráce celkem - 90 523

Policie ČR

Zdravotnická záchranná služba

Obecní policie

Pohotovostní a jiné místní služby

Podniky

Obecní zastupitelstvo

Ostatní

Armáda ČR

Hygiena

Občanská sdružení v IZS

Mimořádné události ve 3. a zvláštním stupni poplachu

III. stupeň poplachu

- 12. 1. • požár střechy neobydlené budovy, obec Sokolnice, okres Brno-venkov, zasahovalo 15 JPO.
- 12. 4. • požár tlakových lahví s vodíkem po dopravní nehodě kamionu převážejícího tlakové lahve, Ostrava, zasahovalo 16 JPO, délka zdolávání události 1 den.
- 22. 4. • požár skladu kartonážní výroby APOLY TRADE s.r.o., část obce Ronov nad Sázavou, okres Havlíčkův Brod, zasahovalo 13 JPO, celková délka zásahu 4 dny.
- 15. 5. • požár velkokapacitní skládky komunálního odpadu, obec Košťálov, okres Semily, zasahovalo 16 JPO, doba zásahu 1 den.
- 25. 5. • požár budovy ubytovny, Brno-Líšeň, zasahovalo 16 JPO, doba zásahu 2 dny.
- 28. 7. • požár louky na ploše 1,6 ha, Plzeň, zasahovalo 10 JPO, délka zásahu 1 den.
- 20. 8. • požár automobilů na vrakovišti, Brno-Horní Heršpice, zasahovalo 13 JPO, délka zásahu 1 den.
- 3. 9. • požár lesního a travního porostu na ploše přibližně 5 ha, obec Řikonín, okres Brno-venkov, zasahovalo 17 JPO.
- 13. 9. • požár bývalého leteckého hangáru, Plzeň, zasahovalo 12 JPO, délka zásahu 2 dny.
- 24. 9. • požár několika hal v průmyslovém objektu, Hodonín, zasahovalo 14 JPO, délka zásahu 2 dny.
- 10.12. • požár rodinného dvojdomku, obec Dolní Bečva, okres Vsetín, zasahovalo 9 JPO.
- 11.12. • požár podkrovního bytu ve výškové budově, obec Rudoltice, okres Ústí nad Orlicí, zasahovalo 14 JPO.
- 20.12. • požár parafinové linky v budově chemické výroby, Kolín, zasahovalo 16 JPO.

Zvláštní stupeň poplachu

- 6. 1. • požár skladové haly - překladiště kamionů, obec Nýřany, okres Plzeň - sever, likvidovalo 16 JPO, délka zásahu 2 dny.
- 8. 8. • železniční dopravní nehoda, pád mostu před jedoucí vlak, obec Studénka, okr. Nový Jičín, zasahovalo 19 JPO, délka zásahu 4 dny.
- 12. 9. • požár výrobní haly formátovací linky AKUMA a.s., Mladá Boleslav, zasahovalo 41 JPO, délka zásahu 3 dny.
- 16.10. • požár západního křídla Průmyslového paláce, Praha 7, zasahovalo 37 JPO, délka zásahu 3 dny.
- 6. 11. • požár haly tržnice SAPARIA a.s., Praha 4 - Libuš, celkem se zúčastnilo 80 JPO a vrtulník PČR, celková délka zásahu 4 dny.

Největší zásahy

Orkán Emma, 1. – 2. března

Rychlý přechod dvou studených front přes území České republiky, spojených s bouřkami, krupobitím a silným větrem, způsobil na západě a jihu republiky vzestup hladin vodních toků. Následkem rychlého proudění vzduchu (nárazy dosahovaly až 140 km/h) padaly stromy na komunikace, železniční tratě, elektrická vedení nebo objekty. Byly poškozeny stožáry a sloupy rozvodů elektrické energie a také střechy budov, přičemž mnohé budovy musely být evakuovány. Vítr způsobil také řadu dopravních nehod. V regionálních rozvodných soustavách vzniklo značné množství výpadků a bez proudu bylo dočasně až 1 milion občanů. Stav nouze byl v elektroenergetice vyhlášen ve čtyřech krajích, kalamitní stav v pěti krajích. Silný vítr si také vyžádal dva lidské životy a způsobil miliónové škody na lesních kulturách.

Během čtyř hodin vzniklo na území republiky velké množství mimořádných událostí, které byly hlášeny občany na tísňové linky – v sobotu 1. března bylo odbaveno zhruba 19 000 tísňových hovorů a druhý den ještě další 8 900. V důsledku zvýšené zásahové činnosti byl posílen personál na operačních a informačních střediscích HZS ČR. K zásahům bylo povoláno kromě profesionálních také množství jednotek SDH obcí. Hasiči první den zasahovali 3 530x, z toho jednotky HZS ČR 1 733x (49 % z celkového počtu zásahů) a podíleli se zejména na odstraňování překážek na silnicích a železničních tratích, likvidaci následků dopravních nehod, vyjízděli k utrženým střechám nebo jiným částem budov, které hrozily pádem nebo ohrožovaly okolí. V neděli 2. března zasahovaly jednotky PO 1 258x. Celkově bylo na likvidaci následků orkánu nasazeno v obou dnech 11 500 hasičů. Při likvidačních pracích byl jeden hasič SDH obce Konojedy, okr. Praha východ, zraněn na hrudníku a ruce v důsledku pádu stromu.

Dopravní nehoda na železnici, Studénka, okr. Nový Jičín, 8. srpna

Rychlík EC 108 Comenius v době, kdy projížděl železniční stanicí Studénka, narazil do právě spadlé mostní konstrukce na trať. V čase 10.34 hodin byly vyslány na místo jednotky HZS Moravskoslezského kraje ze stanic Bílovec a Nový Jičín a současně jednotka SDH Studénka. Zároveň byly na místo mimořádné události vysílány síly a prostředky v kompetenci ZZS a PČR.

Po prvotním vyhodnocení situace na místě a zjištění, že následkem nárazu došlo k roztržení vlaku a vykolejení lokomotivy a několika vagonů, vyhlásil velitel zásahu III. stupeň poplachu a následně pak zvláštní stupeň poplachu. Bylo zjištěno, že první dva vagony jsou značně poškozeny, je velký počet zraněných a bude potřeba velkého množství vyprošťovací techniky. Počet zraněných se odhadoval na sto a počet mrtvých na deset. K události se postupně dostavilo 22 jednotek PO se 45 vozidly a celkem 151 hasiči. V průběhu záchranných prací na místě události pracovalo 64 zdravotnických záchranářů, včetně 18 lékařů. Odvoz zraněných zajišťovalo 45 sanitních vozidel a dva vrtulníky letecké záchranné služby (LZS) Ostrava a Olomouc.

Prostor místa zásahu byl rozčleněn na místo nasazení jednotek a na shromaždiště zraněných a organizace jejich trans-



portu do zdravotnických zařízení (u přistávací plochy pro vrtulníky LZS byl použit velkokapacitní nafukovací stan z kontejneru HZS Moravskoslezského kraje pro nouzové přežití). Na místě byla mimořádně svolána hejtmánem bezpečnostní rada kraje.

V místě události bylo jednotkami PO prioritně prováděno vyprošťování živých cestujících z jednotlivých vagónů vlaku (s použitím hydraulického vyprošťovacího zařízení) a jejich transport na shromaždiště zraněných. Nejnáročnější bylo v této fázi záchranných prací jednoznačně vyprošťování dítěte s vážným poraněním dolní končetiny a dalšími vážnými poraněními. Souběžně byl prováděn nepřetržitý průzkum trosk vlaku a zřícené mostní konstrukce za účelem nalezení všech živých osob a lokalizace zemřelých. K této činnosti byla využita i šterbinová endoskopická kamera, přivolána byla kynologická skupina se psy s atestem pro vyhledávání osob v sutinách. Celková doba potřebná pro vyproštění všech živých osob, jejich bezprostřední ošetření, včetně transportu na třídicí stanoviště, kde byli okamžitě v péči lékařů a zdravotníků, byla 1.06 hodin od příjezdu prvních povolanych sil složek IZS na místo mimořádné události, tedy asi 1.15 hodin po vzniku nehody.

V troskách jednotlivých vagónů a v jejich bezprostředním okolí bylo nalezeno šest usmrcených osob a 36 osob bylo zraněno, z nichž jedna osoba později zemřela.

Jednalo se o zásah extrémně náročný na nasazení sil a prostředků složek IZS ve vztahu k samotnému charakteru události, počtu postižených (cestujících, zraněných, mrtvých a jejich příbuzných), organizaci místa zásahu, koordinaci řízení záchranných prací a ostatních opatření mimo místo zásahu. Činnost jednotlivých složek IZS byla orgány veřejné správy hodnocena jako vysoce profesionální, stejně tak jako úroveň vzájemné spolupráce a koordinace.

■ Požár Průmyslového paláce, Praha 7, 16. října

V podvečerních hodinách vznikl požár od nepozornosti zapnutého elektrického vařiče, na němž byly odloženy hořlavé předměty, v kuchyňce výstavního stánku zubařské techniky v interiéru Průmyslového paláce. Požár se šířil značnou rychlostí zejména vlivem dřevěného obložení haly a v době příjezdu prvních jednotek PO již hořela střecha levého křídla budovy a plameny šlehaly z oken. Okamžitě byly vysílány posilové jednotky, hašeno bylo pěti proudy B 75 a šesti proudy C 52. Zásah byl veden především tak, aby bylo zamezeno šíření požáru na další objekty, které se nakonec povedlo uchránit. Požár byl sice lokalizován již za necelých 90 minut, ale konečná likvidace proběhla až třetí den od ohlášení požáru. Celkem bylo na likvidaci požáru nasazeno 282 hasičů z 37 jednotek PO (včetně jednotek HZS Středočeského kraje a jednotek SDH místních částí hl. m. Prahy), 79 požárních automobilů, bylo použito přes 200 dýchacích přístrojů.

Jeden ze dvou největších požárů v hl. m. Praze se našťastí obešel bez závažných následků na zdraví, vyžádal si menší zranění svou hasičů, ale také způsobil škodu za 1 miliardu korun.

Účinnost hasebního zásahu a záchranu dalších křídel paláce opakovaně ocenili zástupci hl. m. Prahy.



■ Požár tržnice SAPARIA, a.s., Praha 4, 6. listopadu

Po půlnoci byl ohlášen požár v centrální části prodejního velkoskladu v Praze 4–Libuši. K šíření požáru docházelo:

- po povrchu obrovského množství uskladněných materiálů,
- stavebními konstrukcemi narušenými neodbornými úpravami ze strany provozovatele,
- prostupy po neodborné demontáži původních technologií,
- stavebními konstrukcemi narušenými zřícením části objektu během požáru.

V dopoledních hodinách došlo po zřícení části střechy k šíření požáru na východní část objektu. Vzhledem ke členitosti objektu se hasiči jen s obtížemi dostávali k prostorům, ve kterých požár probíhal. V podobném typu budovy došlo k těžkému zranění příslušníka při požáru v roce 1999, proto velitel zásahu postupoval s velikým důrazem na bezpečnost zasahujících hasičů. Tam, kde došlo k odkrytí objektu částečným zřícením střechy, byl požár v krátké době uhašen, nadále ale hořelo v uzavřených prostorách, kam hasební voda nemohla účinně proniknout. Přesto se podařilo zabránit šíření požáru na západní část objektu a na navazující část v severním směru. Stalo se tak i díky funkčnosti požárně dělicích konstrukcí požárních úseků v již zkolaudovaných částech stavby. Dalšímu šíření požáru do východní části se podařilo zabránit až po obrovském nasazení sil a prostředků mezi druhou a třetí hodinou odpoledne. Na místo požáru bylo plynule dodáváno přes 10 tisíc litrů vody za minutu, na navážení vody byly povolány všechny cisternové automobilové stříkačky, které byly v danou chvíli k dispozici.

Hasební zásah byl zcela výjimečný nasazením velkého počtu sil a prostředků a velmi náročný na koordinaci všech zúčastněných složek. Jednalo se o největší společný zásah hasičů z různých krajů u požáru od poloviny devadesátých let, kdy hořelo v rafinerii v Litvínově.

Po dalším zřícení střechy a odkrytí větší části objektu byl na základě rozhodnutí velitele zásahu povolán vrtulník s hasicím valem, který otvory vzniklými ve střeše shazoval vodu až do výrazného potlačení intenzity hoření. Během zásahu uskutečnil vrtulník téměř padesát shozů, na místo požáru tak bylo dopraveno přibližně 47 tisíc litrů vody.

Lokalizace nastala až po necelých 19 hodinách od zahájení zásahu.

Po celou dobu požáru bylo prováděno měření škodlivin, a to na místě požáru a v obytné zástavbě v okolí požáru. V místě požáru koncentrace mnohonásobně překračovala hygienickou normu, v obytné zástavbě byla o 25 % pod přípustným limitem. V průběhu dne se rozptylové podmínky zlepšily natolik, že další monitorování v prostoru zástavby nebylo nutné.

Celkem bylo nasazeno: 80 jednotek HZS ČR a SDH, 969 hasičů, 101 požárních automobilů a bylo použito přes 1 000 dýchacích přístrojů.

Požár zcela zničil střední část skladovací budovy a její východní křídlo vážně poškodil. Západní křídlo budovy a okolní objekty se hasičům podařilo uchránit. Z celého skladovacího areálu bylo požárem zasaženo přibližně 10 % půdorysné plochy. Požárem vznikla škoda ve výši 130 milionů Kč, lehce zraněno bylo pět hasičů.

Zásah i s likvidačními pracemi trval čtyři dny. Příčina vzniku požáru je dosud v šetření.

Přehled o zásazích jednotek PO v okresech a krajích

Okres (kraj)	Zásahy celkem		Zásahy HZS ČR			Zásahy JSDH obcí			Zásahy HZS podniků			Zásahy ostatních	
	Počet	Ind. %	Počet	Ind. %	% z celk.	Počet	Ind. %	% z celk.	Počet	Ind. %	% z celk.	Počet	% z celk.
HI. m. Praha	10 616	92	8 901	91	83,8	403	66	3,8	1 307	114	12,3	5	0,1
Benešov	1 353	96	825	93	61,0	474	105	35,8	54	87	4,1	0	0,0
Beroun	1 168	90	849	96	72,7	310	85	26,5	9	82	0,8	0	
Kladno	1 365	81	1 032	80	75,6	307	85	22,5	25	81	1,8	1	0,1
Kolín	1 205	106	857	99	71,1	224	151	18,6	123	100	10,2	1	0,1
Kutná Hora	982	101	716	93	72,9	164	145	16,7	102	117	10,4	0	0,0
Mělník	1 688	89	908	92	53,8	288	84	17,1	492	88	29,1	0	0,0
Mladá Boleslav	2 099	101	1 166	98	55,6	222	111	10,6	710	105	33,8	1	0,0
Nymburk	1 061	134	684	128	64,5	307	157	28,9	69	113	6,5	1	0,1
Praha-východ	2 060	100	1 212	96	58,8	771	116	37,4	77	60	3,7	0	0,0
Praha-západ	1 805	118	1 076	113	59,6	709	129	39,3	20	74	1,1	0	0,0
Příbram	1 332	100	825	86	61,9	492	136	36,9	15	136	1,1	0	0,0
Rakovník	757	86	459	82	60,6	289	93	38,2	9	150	1,2	0	0,0
Středočeský	16 875	99	10 609	95	62,9	4 557	112	27,0	1 705	96	10,1	4	0,0
České Budějovice	2 540	95	2 120	95	83,5	281	92	11,1	138	93	5,4	1	0,0
Český Krumlov	1 007	87	837	85	83,1	139	105	13,8	30	65	3,0	1	0,1
Jindřichův Hradec	1 026	88	692	88	67,5	302	90	29,4	32	84	3,1	0	0,0
Písek	858	90	673	91	78,4	173	87	20,2	12	80	1,4	0	0,0
Prachatice	915	67	653	74	71,4	241	52	26,3	14	58	1,5	7	0,8
Strakonice	795	98	681	99	85,6	92	88	11,6	22	105	2,8	0	0,0
Tábor	1 062	100	733	94	69,0	275	107	25,9	54	208	5,1	0	0,0
Jihočeský	8 203	89	6 389	90	77,9	1 503	84	18,3	302	95	3,7	9	0,1
Domažlice	940	96	668	104	71,1	250	78	26,6	22	138	2,3	0	0,0
Klatovy	1 407	89	975	94	69,3	410	79	29,1	22	122	1,6	0	0,0
Plzeň-jih	934	91	582	99	62,3	338	79	36,2	14	117	1,5	0	0,0
Plzeň-město	2 093	102	1 895	103	90,5	131	88	6,3	67	103	3,2	0	0,0
Plzeň-sever	1 338	109	885	108	66,1	390	104	29,1	61	165	4,6	2	0,2
Rokycany	832	87	592	84	71,2	226	97	27,2	14	74	1,6	0	0,0
Tachov	1 165	97	811	102	69,6	342	92	29,4	12	39	1,0	0	0,0
Plzeňský	8 709	97	6 408	100	73,6	2 087	87	24,0	212	107	2,4	2	0,0
Cheb	1 360	72	908	72	66,8	356	76	26,2	96	70	47,1	0	
Karlovy Vary	1 699	84	857	84	50,4	771	84	45,4	53	77	3,1	18	1,1
Sokolov	1 321	76	544	83	41,2	492	69	37,2	276	76	20,9	9	0,7
Karlovarský	4 380	78	2 309	78	52,7	1 619	77	37,0	425	74	9,7	27	0,6
Děčín	1 463	67	637	50	43,5	561	68	38,3	265	291	18,1	0	0,0
Chomutov	1 626	112	980	157	60,3	580	84	35,7	61	43	3,7	5	0,3
Litoměřice	1 133	94	842	82	74,3	249	172	22,0	42	140	3,7	0	0,0
Louny	1 191	95	742	84	62,3	381	121	32,0	66	118	5,5	2	0,2
Most	1 484	91	956	89	64,4	240	105	16,2	288	89	19,4	0	0,0
Teplice	1 383	93	968	94	70,0	252	91	18,2	142	98	10,3	21	1,5
Ústí nad Labem	1 186	89	840	92	70,8	175	90	14,8	171	117	14,4	0	0,0
Ústecký	9 466	90	5 965	87	63,0	2 438	91	25,8	1 035	89	10,9	28	0,3
Česká Lípa	1 158	78	529	88	45,7	616	71	53,2	10	43	0,9	1	0,1
Jablonec nad Nisou	851	72	678	84	79,7	159	50	18,7	14	26	1,6	0	0,0
Liberec	2 044	86	1 079	86	52,8	841	88	41,1	121	79	5,9	3	0,2
Semily	819	66	606	70	74,0	184	46	22,5	17	106	2,1	12	1,4
Liberecký	4 872	77	2 892	82	59,3	1 800	71	36,9	162	66	3,4	16	0,3
Hradec Králové	1 830	98	1 279	99	69,9	500	94	27,3	40	74	2,2	11	0,6
Jičín	1 098	90	901	93	82,1	137	72	12,5	60	90	5,4	0	0,0
Náchod	1 487	87	1 008	86	67,8	449	91	30,2	21	95	1,4	9	0,6
Rychnov nad Kněžnou	1 245	102	725	97	58,2	454	114	36,5	65	117	5,2	1	0,1
Trutnov	1 260	72	777	71	61,7	457	72	36,3	23	110	1,8	3	0,2
Královéhradecký	6 920	89	4 690	89	67,8	1 997	89	28,9	209	86	3,0	24	0,3
Chrudim	1 300	112	867	103	66,7	408	130	31,4	16	200	1,2	9	0,7
Pardubice	1 630	117	1 249	121	76,6	269	111	16,5	112	91	6,9	0	0,0
Svitavy	1 364	114	981	105	71,9	338	164	24,8	45	79	3,3	0	0,0
Ústí nad Orlicí	2 144	104	1 269	96	59,2	613	148	28,6	252	83	11,7	10	0,5
Pardubický	6 438	110	4 366	105	67,8	1 628	138	25,3	425	86	6,6	19	0,3
Havlíčkův Brod	1 312	97	978	93	74,5	296	111	22,6	37	137	2,8	1	0,1
Jihlava	1 411	88	1 070	85	75,8	287	101	20,3	54	113	3,8	0	0,0
Pelhřimov	1 283	104	847	93	66,0	428	135	33,4	7	700	0,5	0	0,0
Třebíč	1 731	104	950	95	54,9	287	110	16,6	494	123	28,5	0	0,0
Žďár nad Sázavou	1 597	101	1 001	97	62,7	485	128	30,4	11	50	0,7	100	6,2
Vysočina	7 334	99	4 846	91	66,1	1 783	118	24,3	603	120	8,2	102	1,4
Blansko	1 256	105	699	90	55,6	520	135	41,4	22	183	1,8	15	1,2
Brno-město	3 563	107	2 932	102	82,3	515	153	14,4	116	85	3,3	0	0,0
Brno-venkov	3 105	99	1 919	99	61,8	1 093	105	35,2	93	59	3,0	0	0,0
Břeclav	1 035	88	561	85	54,2	415	121	40,1	59	35	5,7	0	0,0

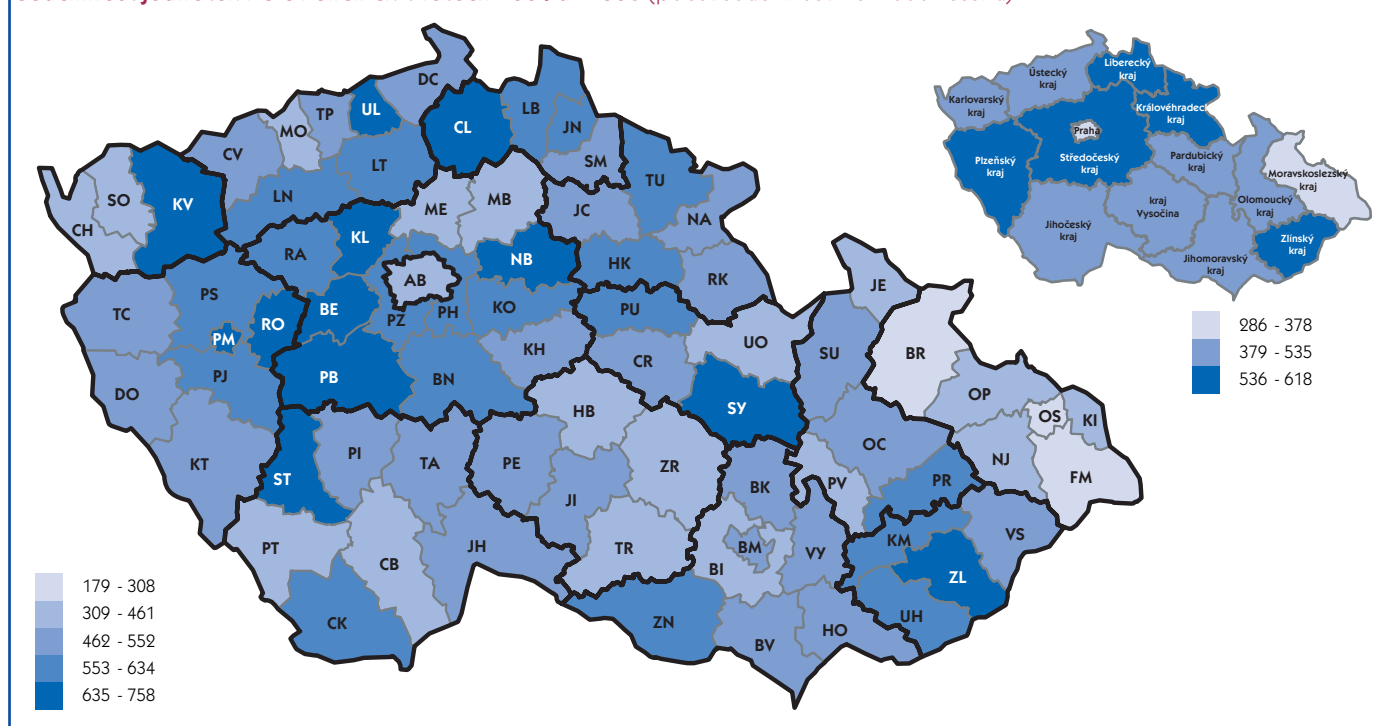
Okres (kraj)	Zásahy celkem		Zásahy HZS ČR			Zásahy JSDH obcí			Zásahy HZS podniků			Zásahy ostatních	
	Počet	Ind. %	Počet	Ind. %	% z celk.	Počet	Ind. %	% z celk.	Počet	Ind. %	% z celk.	Počet	% z celk.
Hodonín	1 187	118	713	103	60,1	434	160	36,6	40	114	3,3	0	0,0
Vyškov	1 152	95	769	92	66,8	369	101	32,0	14	127	1,2	0	0,0
Znojmo	912	116	695	104	76,2	214	188	23,5	3	33	0,3	0	0,0
Jihomoravský	12 210	103	8 288	98	67,9	3 560	125	29,2	347	65	2,8	15	0,1
Jeseník	613	97	423	95	69,0	183	101	29,9	7	x	1,1	0	0,0
Olomouc	2 288	101	1 596	93	69,7	521	145	22,8	152	86	6,6	19	0,8
Prostějov	1 407	100	957	90	68,0	415	141	29,5	35	135	2,5	0	0,0
Řerov	1 809	107	1 396	98	77,2	288	164	15,9	125	133	6,9	0	0,0
Šumperk	1 255	92	781	95	62,2	435	87	34,7	39	100	3,1	0	0,0
Olomoucký	7 372	100	5 153	94	69,9	1 842	122	25,0	358	107	4,9	19	0,2
Kroměříž	811	71	566	75	69,8	231	65	28,5	13	50	1,6	1	0,1
Uherské Hradiště	870	80	586	83	67,4	234	88	26,9	15	115	1,7	35	4,0
Vsetín	1 276	95	625	93	49,0	553	97	43,3	98	98	7,7	0	0,0
Zlín	1 539	100	939	89	61,0	384	70	25,0	136	86	8,8	80	5,2
Zlínský	4 496	98	2 716	85	60,4	1 402	96	31,2	262	88	5,8	116	2,6
Bruntál	1 977	71	1 246	77	63,0	702	61	35,5	14	56	0,7	15	0,8
Frýdek-Místek	3 372	97	1 483	102	44,0	1 481	87	43,9	408	139	12,1	0	0,0
Karviná	3 151	90	2 610	105	82,8	397	51	12,6	144	59	4,6	0	0,0
Nový Jičín	2 134	105	896	97	42,0	874	138	41,0	364	77	17,0	0	0,0
Opava	2 276	97	1 260	92	55,4	726	96	31,9	27	113	1,2	263	11,5
Ostrava	8 392	89	6 908	95	82,3	965	66	11,5	518	101	6,2	1	0,0
Moravskoslezský	21 302	91	14 403	95	67,6	5 145	79	24,2	1 475	94	6,9	279	1,3

Podíl jednotlivých druhů jednotek PO na celkovém počtu zásahů

- **HZS ČR – 67,8 %** zásahů z celkového počtu. Evidováno 238 jednotek PO (stav k 31. 12. 2008).
- **JSDH obcí – 24,9 %** zásahů z celkového počtu. Evidováno celkem 7 343 jednotek PO (stav k 31. 12. 2008), z toho v kategorii JPO II celkem 202, JPO III 1 339, JPO V 5 802. Z uvedeného počtu pouze 1x zasahovalo 856 (11,7 %) jednotek PO a 4 378 jednotek PO (59,6 %) nezasahovalo vůbec. Jednotky JSDH obcí měly výrazný podíl u hlavní zásahové činnosti těchto jednotek PO, tj. u požárů a dále také u živelních pohrom a dopravních nehod.
- **HZS podniků – 6,8 %** zásahů z celkového počtu. Evidováno 116 jednotek PO (stav k 31. 12. 2008), z toho 22 vojenských hasičských jednotek Armády ČR s působností ve vojenských objektech a zařízeních. Mají rozhodující podíl na počtu technologických a technických pomocí, ale i planých poplachů. Mnoho z těchto pomocí mělo charakter události, kde byla činnost jednotky PO předem dohodnuta, a proto nebyly tyto události pojaty do statistiky událostí a zásahů jednotek PO.
- **JSDH podniků – 0,5 %** zásahů z celkového počtu. Evidováno 256 jednotek PO (stav k 31. 12. 2008). Převažuje počet zásahů u požárů a planých poplachů.

Celkem bylo v ČR evidováno (stav k 31. 12. 2008): • **9 419** příslušníků HZS ČR (z toho 6 554 zařazených v jednotkách HZS krajů) a 1 133 občanských zaměstnanců HZS ČR • **2 472** profesionálních hasičů zařazených v jednotkách HZS podniků (z toho 479 vojenských hasičů) • **74 358** členů jednotek SDH obcí a jednotek SDH podniků.

Součinnost jednotek PO s Policií ČR v letech 2004 až 2008 (počet součinností na 1 000 zásahů)

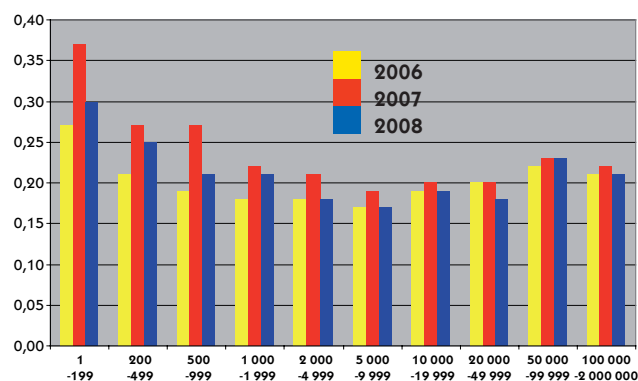


Počet jednotlivých činností jednotek PO

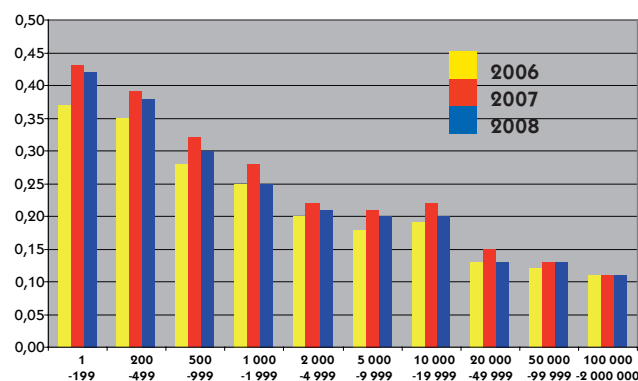
Druh činnosti	HZS ČR		JSDH obcí		HZS podniků		JSDH podniků		Celkem	
	Počet	Ind. %	Počet	Ind. %	Počet	Ind. %	Počet	Ind. %	Počet	Ind. %
požární asistence	220	82	408	93	90	50	17	189	735	82
asistence při vyhled. či likvidaci nástražného systému	86	179	14	78	7	41	2	x	109	131
průzkum	73 475	96	21 655	102	7 267	98	516	104	102 913	97
použití hasicích přístrojů	470	112	201	107	115	104	13	68	799	108
použití jednoduchých hasicích prostředků	1 852	96	992	89	151	78	3	75	2 998	93
voda z proudů C	5 996	89	5 393	89	574	74	34	89	11 997	88
voda z proudů B	332	95	302	90	30	97	5	83	669	93
voda z otočných proudnic	662	122	731	139	37	59	2	67	1 432	125
vysokotlaká voda	7 770	96	1 419	120	377	86	8	160	9 574	98
lehká pěna	3	150	0	0	0	0	0	0	3	75
střední pěna	45	136	10	83	7	64	1	x	63	113
těžká pěna	140	115	16	53	23	70	0	0	179	94
smáčedlo	371	95	118	81	22	138	0	0	511	93
prášek z mobilní techniky	29	223	2	200	5	167	0	0	36	212
inertní plyny z mobilní techniky	21	91	1	x	9	225	0	0	31	119
zvláštní technické prostředky a hasiva	151	128	29	78	1	33	0	0	181	115
čerpání a odčerpávání vody	708	74	1 058	59	133	68	18	78	1 917	64
dálková doprava vody hadicemi	97	87	253	76	14	117	5	250	369	81
dálková doprava vody kyvadlová	463	63	1 290	79	65	78	9	225	1 827	78
doplňování vody	1 473	93	2 410	89	188	71	14	100	4 085	90
chlazení	864	99	380	108	142	112	4	57	1 390	102
odvětrání prostorů přirozené	3 342	101	832	106	211	116	49	87	4 434	100
odvětrání prostorů nucené	1 634	105	344	140	67	131	35	125	2 080	111
izolace, separace látek	115	90	15	94	14	108	1	25	145	90
neutralizace	109	111	5	100	11	79	0	0	125	105
ředění	47	84	10	77	19	76	2	100	78	81
přečerpávání látky	244	82	23	82	38	81	1	100	306	82
ohraničení, zahrazení uniklé látky	1 196	95	178	105	119	113	6	40	1 499	97
jímání, sběr uniklé látky (mimo ropných produktů)	393	84	56	86	64	85	8	50	521	83
zjišťování druhu uniklé látky	796	102	93	85	85	85	15	58	989	97
měření koncentrace plynů	1 039	109	22	147	83	141	21	263	1 165	124
zajištění místa nehody	11 389	98	1 850	111	546	110	9	113	13 794	100
odstraňování následků dopravní nehody	11 123	94	1 829	116	522	107	9	260	13 483	97
odstraňování překážek z komunikace a jiných prostor	4 175	355	702	644	28	467	0	0	4 905	280
odstr. úniků ropných látek - provoz. náplní vozidel	11 362	80	5 974	95	963	94	26	153	18 325	85
řízení provozu na komunikacích	11 167	100	1 690	113	446	100	14	67	13 317	101
ochrana okolí	1 307	77	982	90	82	66	4	80	2 375	82
osvětlení místa zásahu	2 346	107	635	136	38	165	0	0	3 019	113
práce na vodě	456	109	148	114	11	92	0	0	615	90
práce ve vodě a pod vodou	218	98	79	89	2	50	0	0	299	95
obsluha nebezpečného zařízení	215	88	33	93	4	50	0	0	252	85
provizorní oprava	1 211	101	356	112	204	101	17	121	1 788	103
rozebírání konstrukcí	2 753	92	2 187	101	153	91	15	93	5 108	96
uzavírání vody, plynu, elektřiny apod.	2 875	113	434	127	80	118	5	44	3 394	115
vnikání do uzavřeného prostoru	12 676	98	678	91	198	94	1	17	13 553	98
zásah ve výšce pomocí lezecké techniky	532	76	101	91	36	62	0	0	669	77
zásah ve výškách a nad volnou hloubkou	3 350	80	716	77	121	73	9	300	4 196	79
vyhledávání osob	955	122	301	147	39	97	4	133	1 299	126
vyhledávání, záchrana osob z vody	186	116	41	164	2	50	0	0	229	121
vyprošťování osob z hloubek	149	113	23	164	9	113	1	x	182	118
vyprošťování osob z výšek	142	96	19	112	5	100	0	0	166	97
vyprošťování osob z havarovaných vozidel	1 514	95	204	121	43	187	1	x	1 762	99
vyprošťování osob z výtahu	1 303	95	49	144	132	130	29	78	1 513	98
vyprošťování osob ze zřícených budov	21	72	13	100	0	0	0	0	34	79
záchrana osob jiná	2 259	112	230	132	360	171	82	73	2 931	117
předlékařská pomoc	2 138	108	363	133	362	82	74	117	2 937	107
vyprošťování předmětů	890	72	251	90	51	82	3	75	1 195	75
odchyt zvířat včetně vyhledávání	769	76	198	117	38	100	1	33	1 006	83
odchyt a likvidace obtížného hmyzu	2 701	94	1 848	56	152	72	1	50	4 702	61
evakuace osob objektová	327	109	78	104	22	147	7	350	434	110
evakuace osob plošná	20	95	8	100	3	150	0	0	31	100
evakuace předmětů	263	84	307	91	8	73	3	100	581	87
evakuace zvířat	98	76	54	87	2	x	1	0	155	81
zřízení a zajištění provozu evak. střediska	1	100	0	0	0	0	0	0	1	33
označování nebezpečných oblastí	282	107	118	176	16	80	2	67	418	118
speciální očištění - dekontaminace, detoxikace	51	50	2	22	2	12	1	100	56	43
speciální očištění zasah. sil a prostředků	24	42	1	100	4	50	0	0	29	44
zprovoznění úkrytů	0	0	0	0	0	0	0	0	0	0
doprava pitné vody, potravin, předmětů k přežití	32	100	43	59	3	43	0	0	78	70
výdej a rozdělení pitné vody a potravin	51	146	9	64	4	133	0	0	64	115

Druh činnosti	HZS ČR		JSDH obcí		HZS podniků		JSDH podniků		Celkem	
	Počet	Ind. %	Počet	Ind. %	Počet	Ind. %	Počet	Ind. %	Počet	Ind. %
týlové práce	257	97	198	103	15	150	1	50	471	100
čekání na speciální služby	1 410	91	248	133	142	95	0	0	1 800	95
záloha na místě události	1 536	127	3 308	134	166	111	19	173	5 029	131
pohotovost na vlastní stanici	230	80	443	96	2	33	1	33	676	89
záloha na stanici (jiné než vlastní)	173	140	922	120	6	32	1	50	1 102	121
jiné	8 570	36	2 268	38	825	37	106	31	11 769	36
bez zásahu po dostavení	1 063	138	710	173	122	105	7	117	1 902	146
Celkem	208 713	90	68 911	95	15 937	88	1 243	83	294 804	91

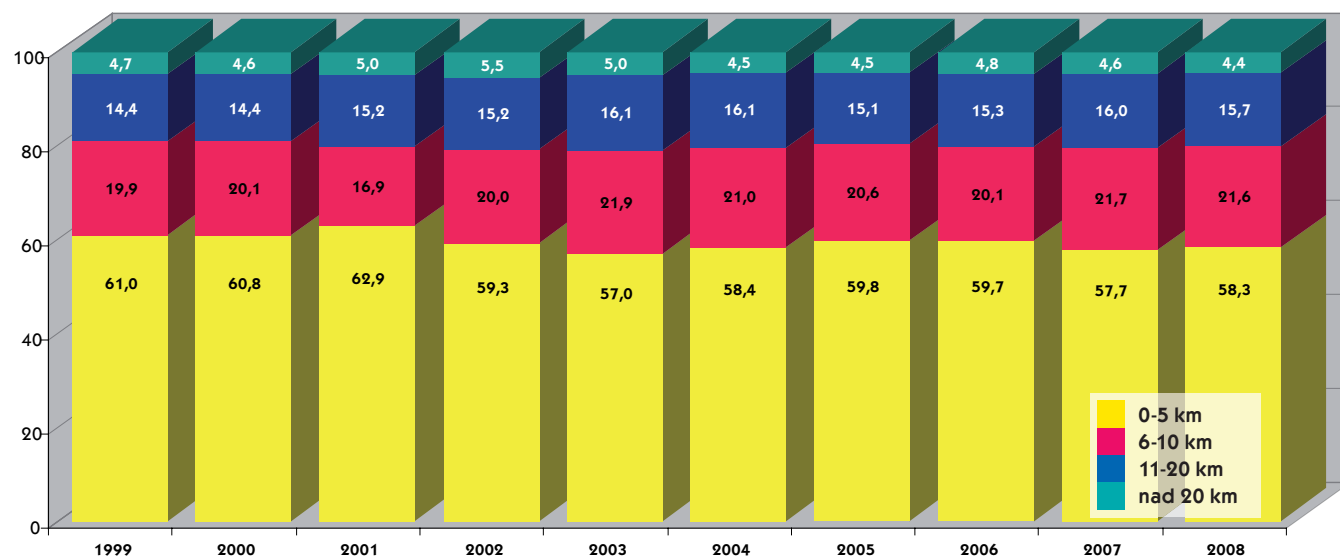
Požáry v obcích podle velikostní kategorie
(počet na 100 obyvatel)



Dopravní nehody v obcích podle velikostní kategorie
(počet na 100 obyvatel)



Vývoj počtu zásahů všech druhů jednotek PO podle vzdálenosti k události (v %)

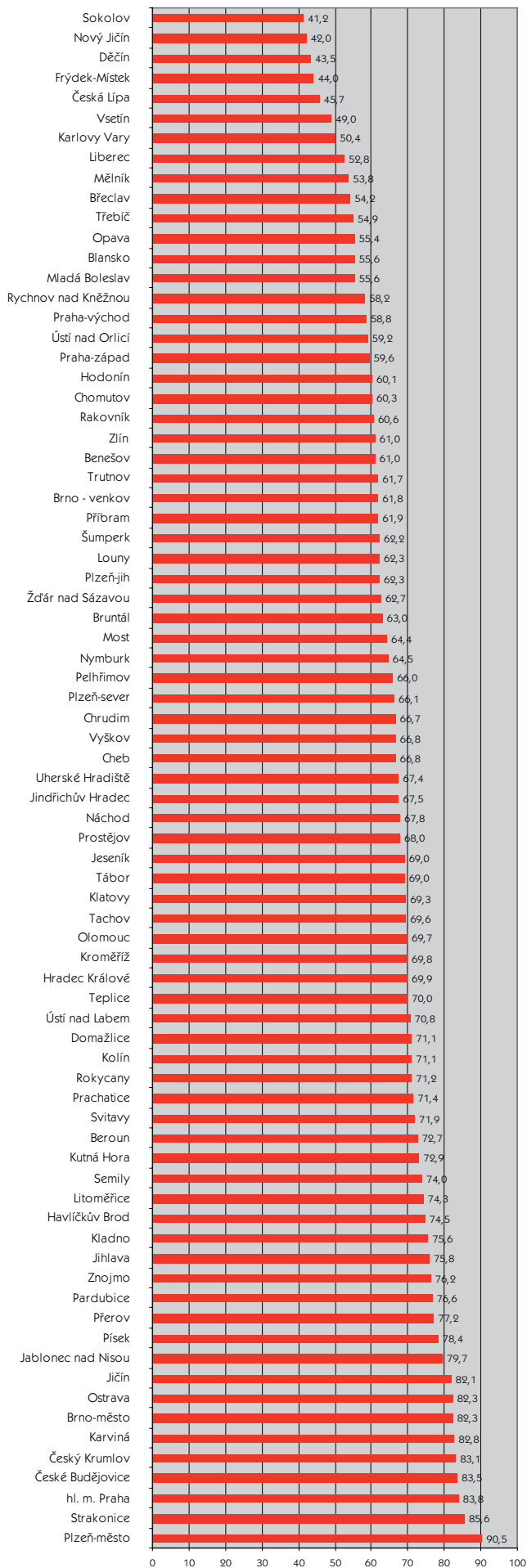


Negativní vlivy zásahů

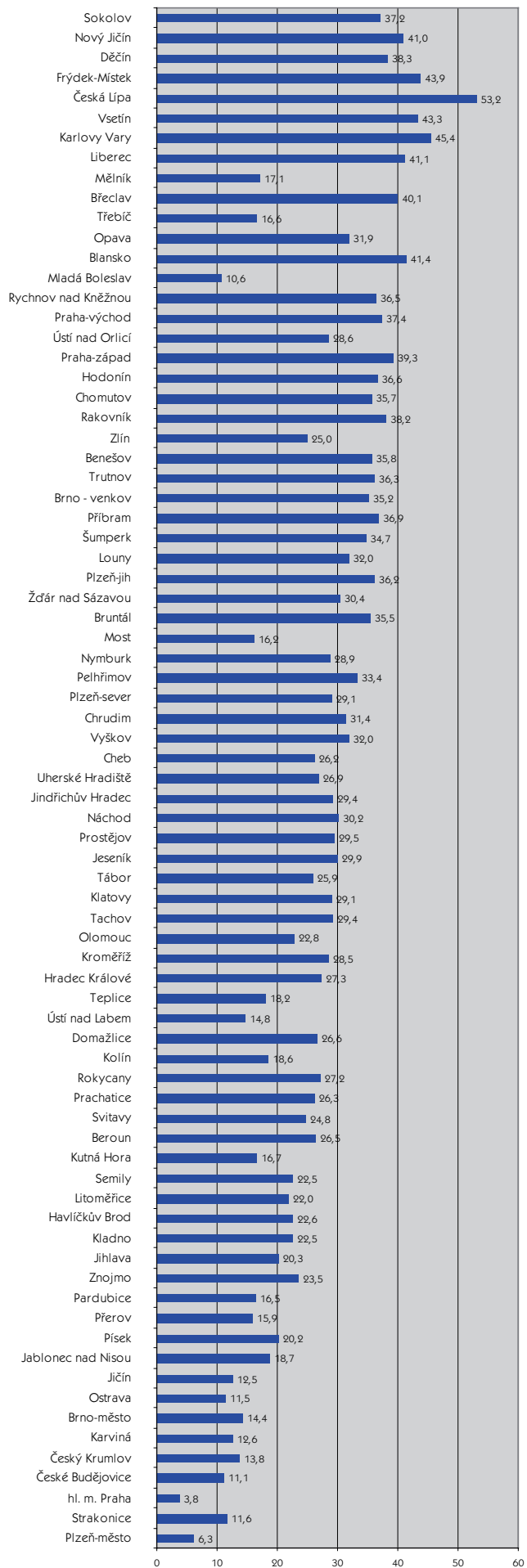
Druh	Počet	Index %
Pozdní příjezd jednotek		
špatná funkce ohlašovy požárů	37	132
selhání spojovacích prostředků	134	89
pozdní ohlášení oproti zpozorování	27	93
pozdní vyhlášení poplachu oproti ohlášení	16	123
pozdní výjezd oproti vyhlášení poplachu	6	75
obtížná cesta na místo	283	58
selhání vozidla na cestě	12	60
přivolaná místní jednotka PO nevyjela k požáru	9	133
pozdní přivolání dalších jednotek PO	3	150
jiné	54	114
Hasební podmínky jednotek PO		
nedostatek sil	5	45
nedostatek základní techniky a tech. prostředků	16	145
nedostatek speciální techniky	32	86
nedostatek vody	22	116
nedostatek ostatních hasebních prostředků	2	100

Druh	Počet	Index %
Hasební podmínky jednotek PO		
nedostatek ochranných prostředků	5	45
selhání požární techniky	55	65
nesprávné nasazení sil a prostředků	0	0
špatná spolupráce s majitelem (uživitelem)	44	116
jiné	5	56
Okolnosti znesnadňující zásah		
zadýmení a přítomnost plyných toxických látek	426	82
sálání tepla, roztékání hořlavých hmot	68	103
nevypnutý elektrický proud	84	94
nebezpečí výbuchu nebo destrukce	82	88
nevyhovující nástupní plocha	62	78
nevyhovující zásahové nebo evakuační cesty	56	63
teplota pod -10 °C	12	55
jiné vlivy atmosférických podmínek	1 116	58
negativní vliv technologické dispozice	13	100
jiné	32	58

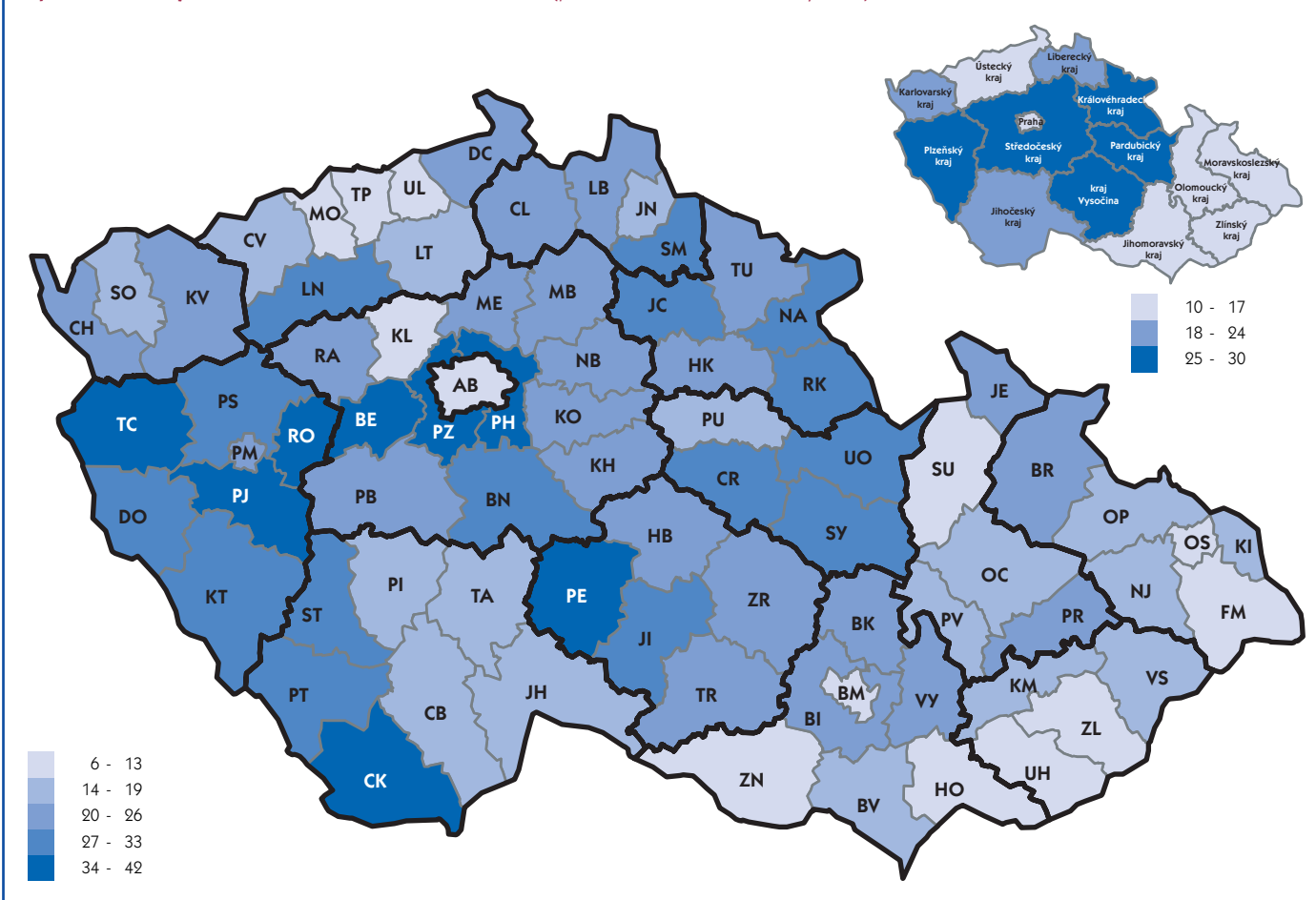
Podíl zásahů HZS ČR na celkovém počtu zásahů v okresech (v %)



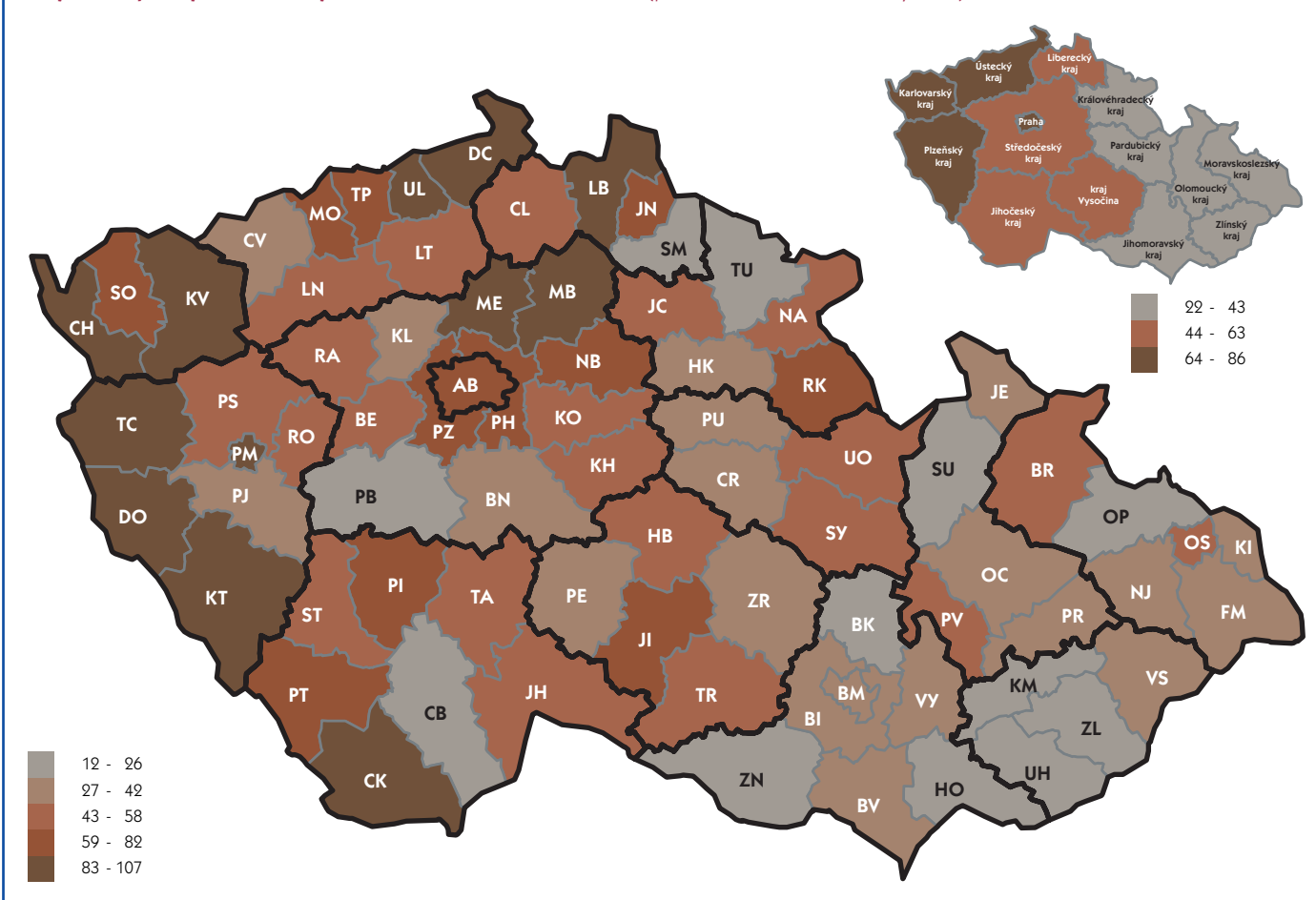
Podíl zásahů SDH obcí na celkovém počtu zásahů v okresech (v %)



Dopravní nehody s účastí JPO v letech 1999 až 2008 (počet nehod na 1 000 obyvatel)



Úniky nebezpečných chemických látek v letech 1999 až 2008 (počet úniků na 10 000 obyvatel)



Velká cvičení složek IZS

EU-EX ALBIS 2008

Ve dnech 16. až 18. května 2008 se v Litoměřicích uskutečnilo česko-německé cvičení pod názvem „EU-EX ALBIS 2008“, kterého se zúčastnilo téměř 500 hasičů, policistů, vojáků, zdravotníků, zástupců města Litoměřice, Povodí Labe, členů německé Služby technické pomoci (THW), Monitorovací a informační centrum Evropské komise a mezinárodní vyhodnocovací a koordinační tým. Námětem cvičení bylo řešení povodňové situace na řece Labi a Ohři. Cvičení bylo připraveno s podporou Evropské unie. Cvičení EU-Ex Albis 2008 vycházelo ze situace, při které dochází v České republice v prostoru Litoměřic (Ústí nad Labem) k mimořádné události - rozsáhlé povodni na řece Labi. Z těchto důvodů bylo zapotřebí provést protipovodňová opatření, evakuaci, vyprošťování a záchranu osob. Česká republika požádala předepsaným způsobem cestou Monitorovacího a informačního centra Evropské komise o mezinárodní pomoc. Spolková republika Německo vyslala 160-ti členný odřad THW na podporu českých zásahových sil.

Při cvičení byla maximálně využita technika a prostředky používané při povodních, jako jsou například čerpadla k přečerpávání velkých objemů vody, protipovodňové stěny, nebo norné stěny k zachycení uniklých nebezpečných látek.

V průběhu cvičení byla prověřena součinnost všech zúčastněných orgánů a složek počínaje krizovým štábem obce s rozšířenou působností Litoměřice a Povodí Labe, tak i součinnost složek IZS na jednotlivých úrovních velení, ale i organizace a činnost jednotek PO v místě zásahu. Taktéž byla prověřena vzájemná spolupráce s jednotlivými součástmi THW.



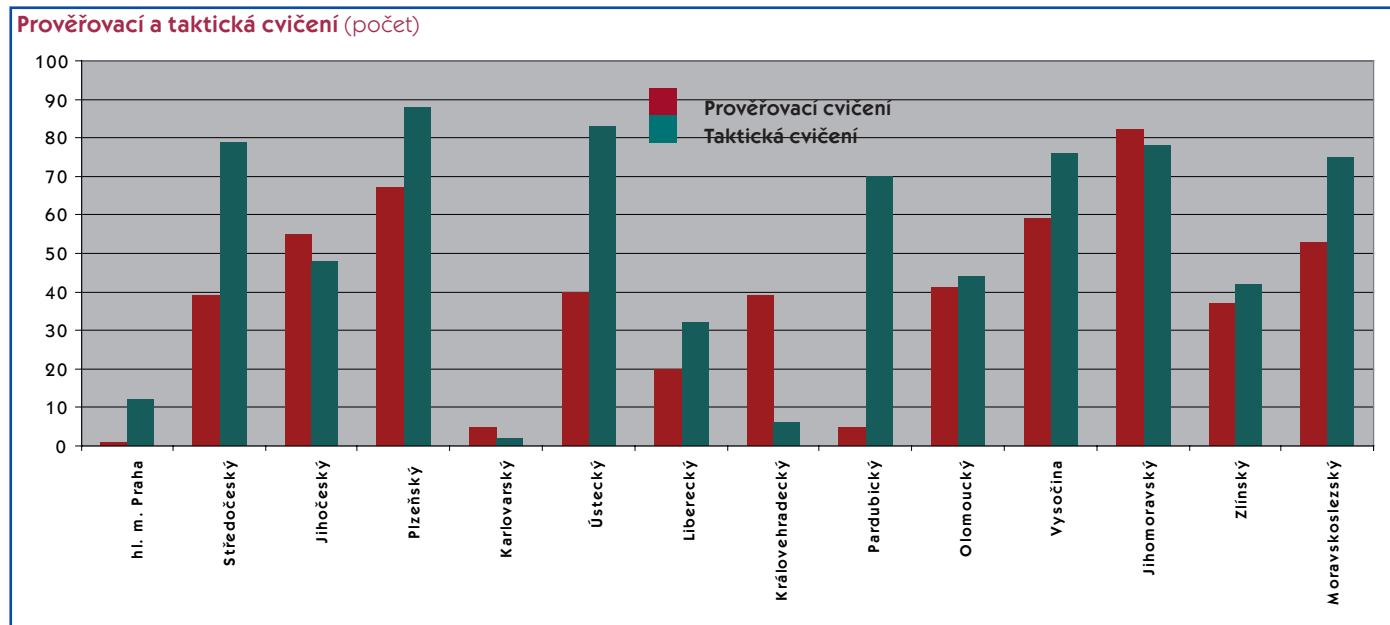
Ostrava 2008

Mezinárodní cvičení vyhledávacích a záchranných odřadů (ÚSAR) pod názvem „OSTRAVA 2008“ se uskutečnilo ve dnech 4. až 7. listopadu 2008 v Ostravě. Cvičení, jehož nosná část proběhla v areálu společnosti Vítkovice, a.s. - Dolní závod, se zúčastnilo 234 osob z řad cvičících i organizátorů. Česká republika byla na cvičení zastoupena ÚSAR odřadem HZS Moravskoslezského kraje a ÚSAR odřadem HZS hl. m. Prahy. Zahraniční účast byla reprezentována ÚSAR odřady z Polska, Maďarska a Estonska. Námětem cvičení bylo odstraňování následků větrné smrsti ESTER, která v nočních hodinách 2. listopadu 2008 udeřila v Moravskoslezském kraji a zejména v Ostravě a jejich průmyslových zónách, kde způsobila závažné škody.

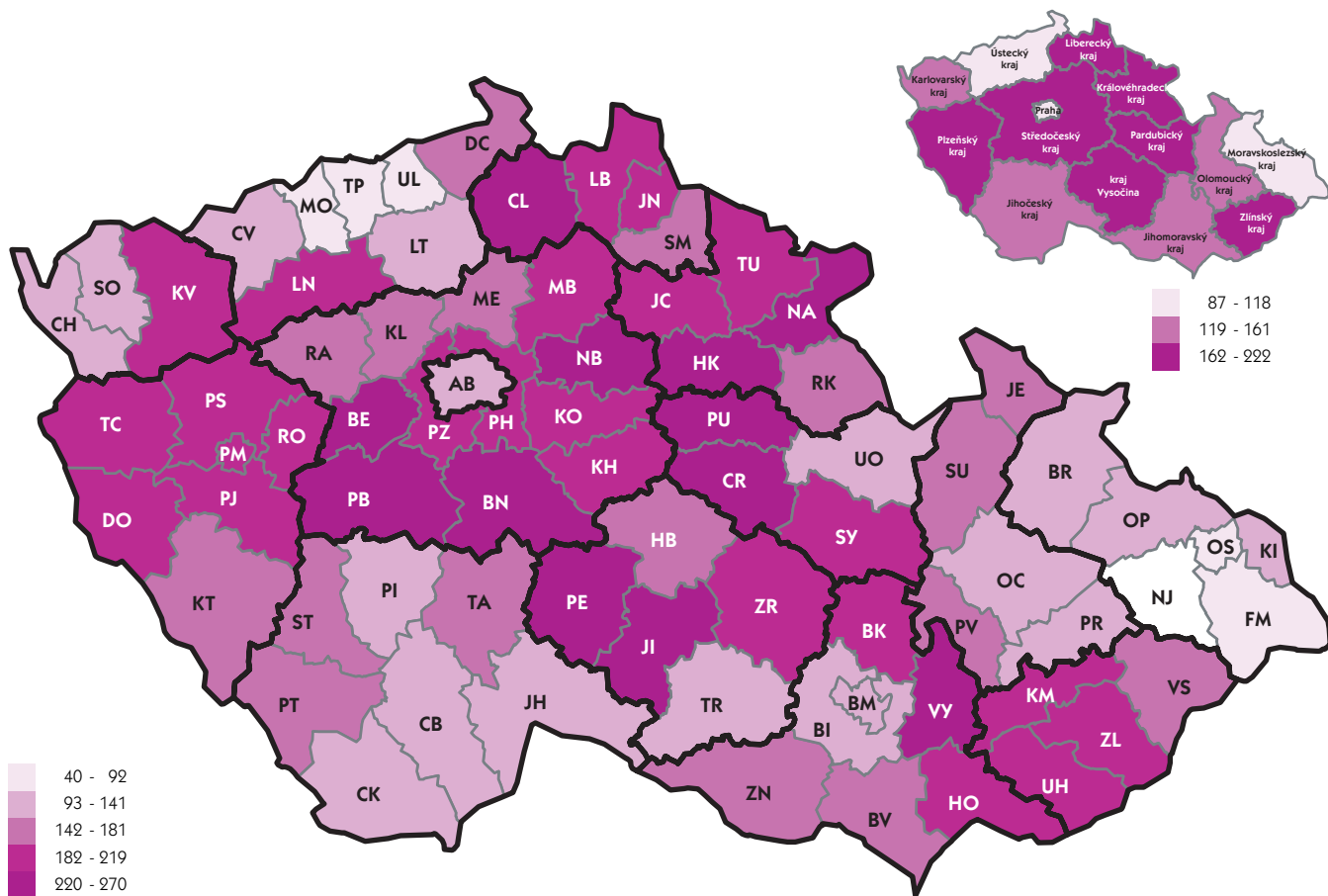
Cílem cvičení bylo prověřit akceschopnost jednotlivých odřadů, a to jak při samostatném nasazení, tak při společném plnění některých úkolů. Vybraný prostor i připravené scénáře věrně simulovaly podmínky, s nimiž se mohou záchranáři reálně setkat. Důraz byl položen na soběstačnost týmů. Cvičení obdobného rozsahu, zaměřené výhradně na činnost ÚSAR týmů a přijetí mezinárodní pomoci, nebylo dosud v rámci HZS ČR realizováno.

ROPA 2008

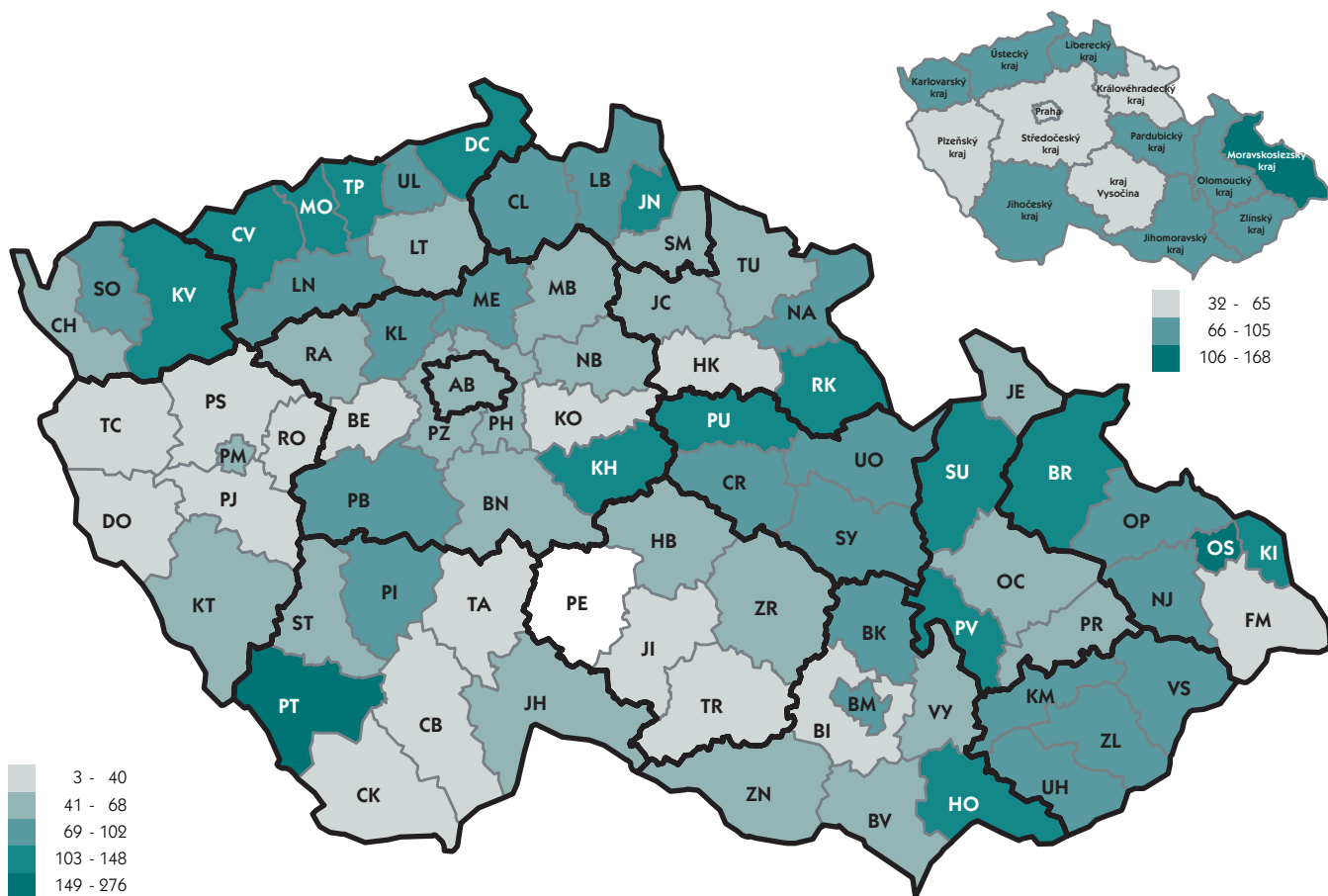
Dne 11. října 2008 proběhlo mezinárodní cvičení „ROPA 2008“, které organizoval HZS Plzeňského kraje, Plzeňský kraj, MERO ČR, a.s., Bavorské ministerstvo vnitra a Kraj Neustat Waldnaab. Účelem cvičení bylo ověřit a v případě nutnosti přehodnotit postupy uvedené v havarijním plánu ropovodu IKL na území obou států při poruše ropovodu s následným únikem ropy. Hlavním cílem bylo prověření a prohloubení schopnosti velitelů spolupracovat při společném zásahu jednotek PO ČR a jednotek PO SRN, včetně ověření možnosti spojení, vzájemné komunikace a řízení jednotek při společném zásahu. Cvičení zároveň mělo prověřit vhodnost vybavení jednotek PO ČR technickými prostředky na daný druh havárie. Cvičení se zúčastnilo celkem 178 cvičících a rozhodčích s 34 požárními automobily z obou zemí. Obě strany si v průběhu cvičení v rámci společné koordinace pravidelně vyměňovaly aktuální informace a nabízely druhé straně technickou i personální pomoc, která nebyla z důvodu předem naplánovaných činností využita. V průběhu cvičení bylo zřízeno společné koordinační centrum, v němž jazykovou bariéru mezi jednotlivými členy štábů pomohly překonat jazykově dobře vybavené příslušnice Krajského operačního a informačního střediska HZS Plzeňského kraje.



Součinnost jednotek PO se ZZS v letech 2004 až 2008 (počet součinností na 1 000 zásahů)



Součinnost jednotek PO s obecní (městskou) policií v letech 2004 až 2008 (počet součinností na 1 000 zásahů)



Tísňové volání

Telefonické tísňové volání je nejrozšířenější způsob pro přivolání pomoci nebo oznámení informací, které jsou důležité pro bezpečnost. Tísňové volání funguje:

- nepřetržitě,
- pro všechny občany,
- na celém území,
- bezplatně,
- ve všech telefonních sítích,
- ze všech koncových hlasových zařízení telefonních sítí.

Občané jsou na tento způsob přivolání pomoci zvyklí a s rozvojem mobilní telefonie se tísňové volání stalo nepřetržitě dostupné pro všechny a téměř všude. Tísňové volání je službou státu, kterou je zajišťována ochrana základních lidských práv – ochrana života, zdraví a majetku. Na základě informace předané prostřednictvím tísňového volání zahajují složky IZS svou činnost, zejména pak realizují výjezd a zásah v místě ohlášené události.

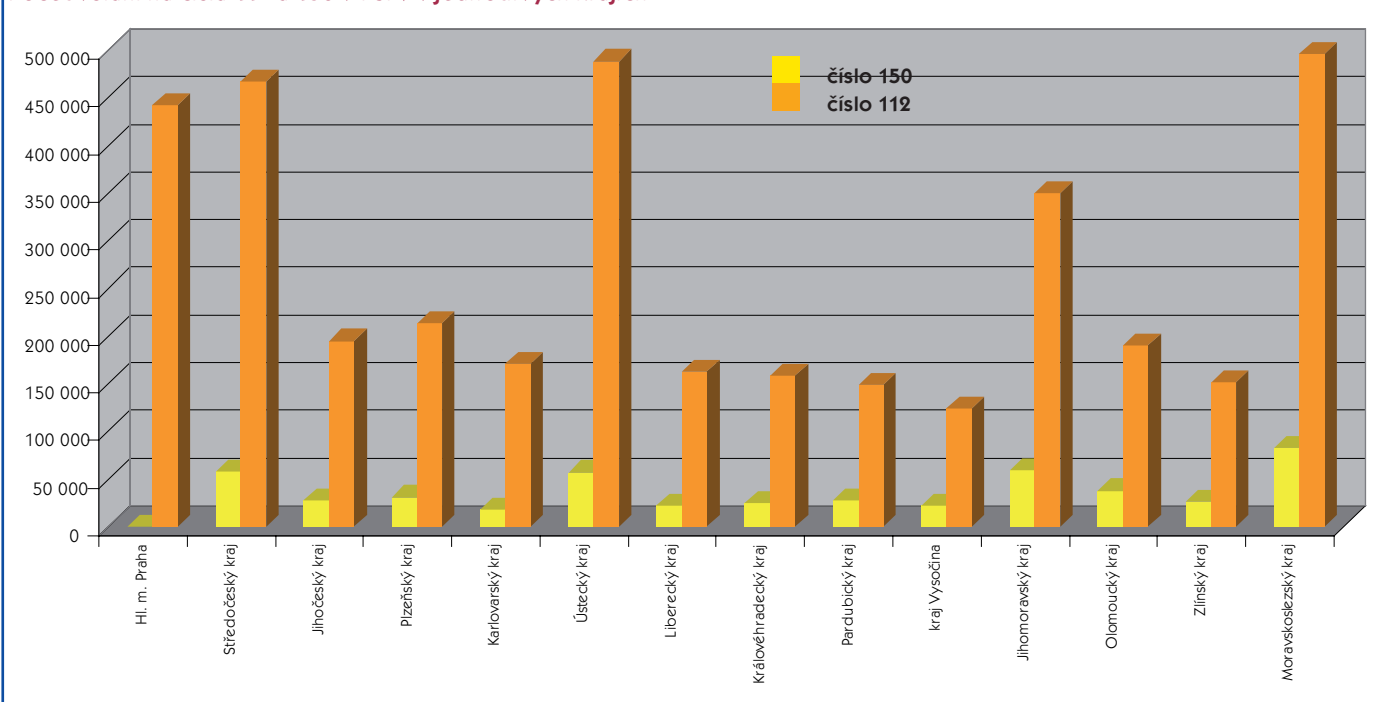
HZS ČR přijímá telefonická tísňová volání na národním čísle tísňového volání 150 a jednotném evropském čísle tísňového volání 112. Pro příjem tísňových volání provozuje HZS ČR celonárodní moderní telekomunikační technologii rozmístěnou do 14 krajských telefonních center (TCTV). Prostřednictvím nové technologie jsou přijímány veškeré tísňové hovory na linku 112, tísňové hovory na linku 150 z mobilních sítí (mimo hl. m. Prahu) a tísňové hovory na linku 150 z pevné telefonní sítě z území většiny okresů. Ve 12 okresech jsou zatím tísňová volání na linku 150 přijímána původní technologií. Za technické řešení příjmu tísňového volání obdržel Hasičský záchranný sbor České republiky ocenění od Asociace evropského tísňového čísla (seznam oceněných je na <http://www.eena.org/view/en/Awards/officialpics.html>).

Počet tísňových volání v jednotlivých měsících (počet volání)

	na číslo 150 mimo TCTV	na číslo 150 v TCTV	na číslo 112 v TCTV
leden	10 534	37 365	337 008
únor	8 154	38 217	325 342
březen	9 657	46 528	335 306
duben	10 348	39 377	304 224
květen	10 943	40 827	296 537
červen	11 067	43 803	293 874
červenec	10 896	42 242	308 195
srpen	11 239	44 333	309 634
září	10 479	39 852	302 478
říjen	10 357	41 633	312 654
listopad	9 610	38 368	300 799
prosinec	10 540	40 576	330 247
celkem	123 824	493 121	3 756 298



Počet volání na čísla 112 a 150 v TCTV v jednotlivých krajích



Požáry

Základní ukazatele

Druh	Hodnota
počet požárů	20 946
přímé škody (Kč)	3 277 297 400
uchráněné hodnoty (Kč)	14 545 693 000
usmrčeno osob	142
zraněno osob	1 109

V porovnání s rokem 2007 vzniklo o 6,5 % požárů méně, škody jsou vyšší o 51,8 %. Přitom 350 velkými požáry (se škodou 1 milion Kč a více), tzn. 1,7 % z celkového počtu, vzniklo 75 % z celkových škod. Usmrčených osob bylo v roce 2008 o 9,2 % více a zraněných o 8,4 % více.

Hasiči bezprostředně zachránili při požárech 520 osob a dalších 6 160 osob bylo před požáry evakuováno.

Z uvedeného přehledu vyplývá, že v roce 2008 vzniklo na území ČR v průměru denně 57 požárů a škoda 9 milionů Kč.

Uchráněné hodnoty jednotkami PO 4,4x převyšují škody přímé.

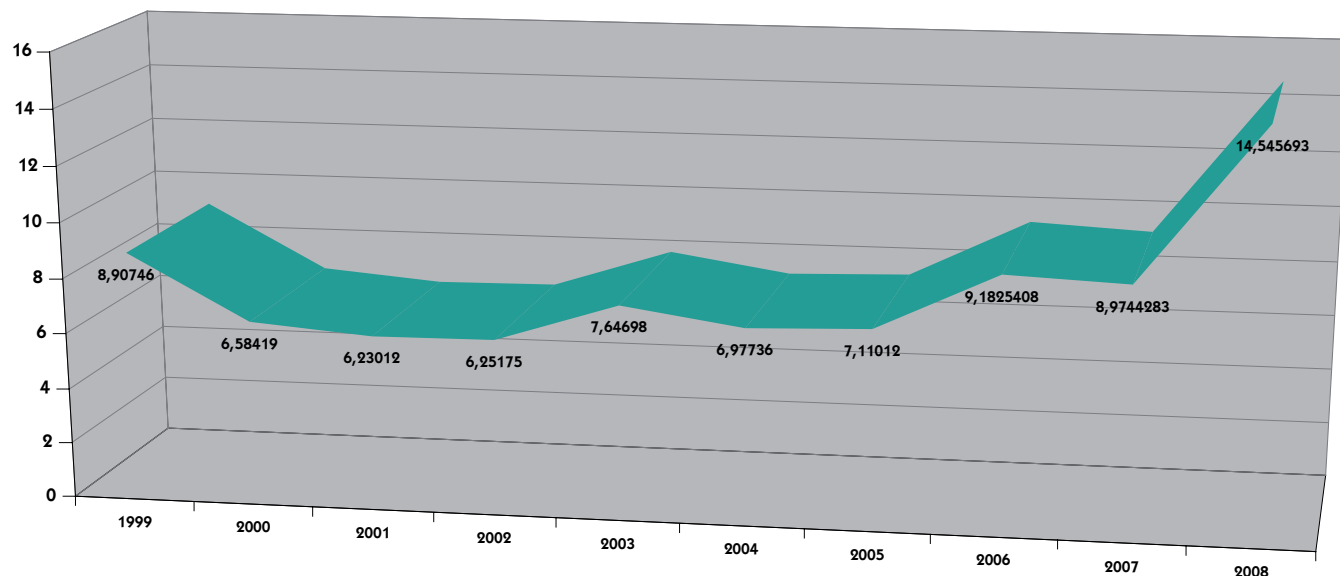
Požáry - přehled

Rok	Počet požárů	Škoda Kč	Usmrčeno osob	Zraněno osob
1994	21 366	1 066 551 700	107	842
1995	18 565	988 895 200	109	904
1991 - 1995	95 831	3 942 024 200	544	4 295
1996	21 539	1 345 497 700	118	1 037
1997	21 540	1 229 951 200	135	1 026
1998	24 041	1 902 566 000	96	1 123
1999	20 857	2 088 610 700	105	934
2000	20 919	1 426 340 200	100	975
1996 - 2000	108 896	7 992 965 800	554	5 095
2001	17 285	2 054 670 000	99	881
2002	19 132	3 731 915 000	109	942
2003	28 937	1 836 614 900	141	1 112
2004	21 191	1 669 305 100	126	918
2005	20 183	1 634 371 000	139	914
2001 - 2005	106 728	10 926 876 000	614	4 767
2006	20 262	1 933 991 700	144	919
2007	22 394	2 158 494 200	130	1 023
2008	20 946	3 277 297 400	142	1 109

Uchráněné hodnoty při požárech

Rok	Uchráněné hodnoty Kč
1994	4 646 800 000
1995	6 673 166 000
1991 - 1995	26 554 734 000
1996	8 418 267 000
1997	6 393 776 000
1998	6 925 493 000
1999	8 907 455 000
2000	6 584 192 000
1996 - 2000	37 229 183 000
2001	6 230 121 000
2002	6 251 751 000
2003	7 646 975 000
2004	6 977 363 000
2005	7 110 116 000
2001 - 2005	34 216 326 000
2006	9 182 541 000
2007	8 974 428 000
2008	14 545 693 000

Uchráněné hodnoty (mld. Kč)



Počet usmrčených a zraněných osob při požárech

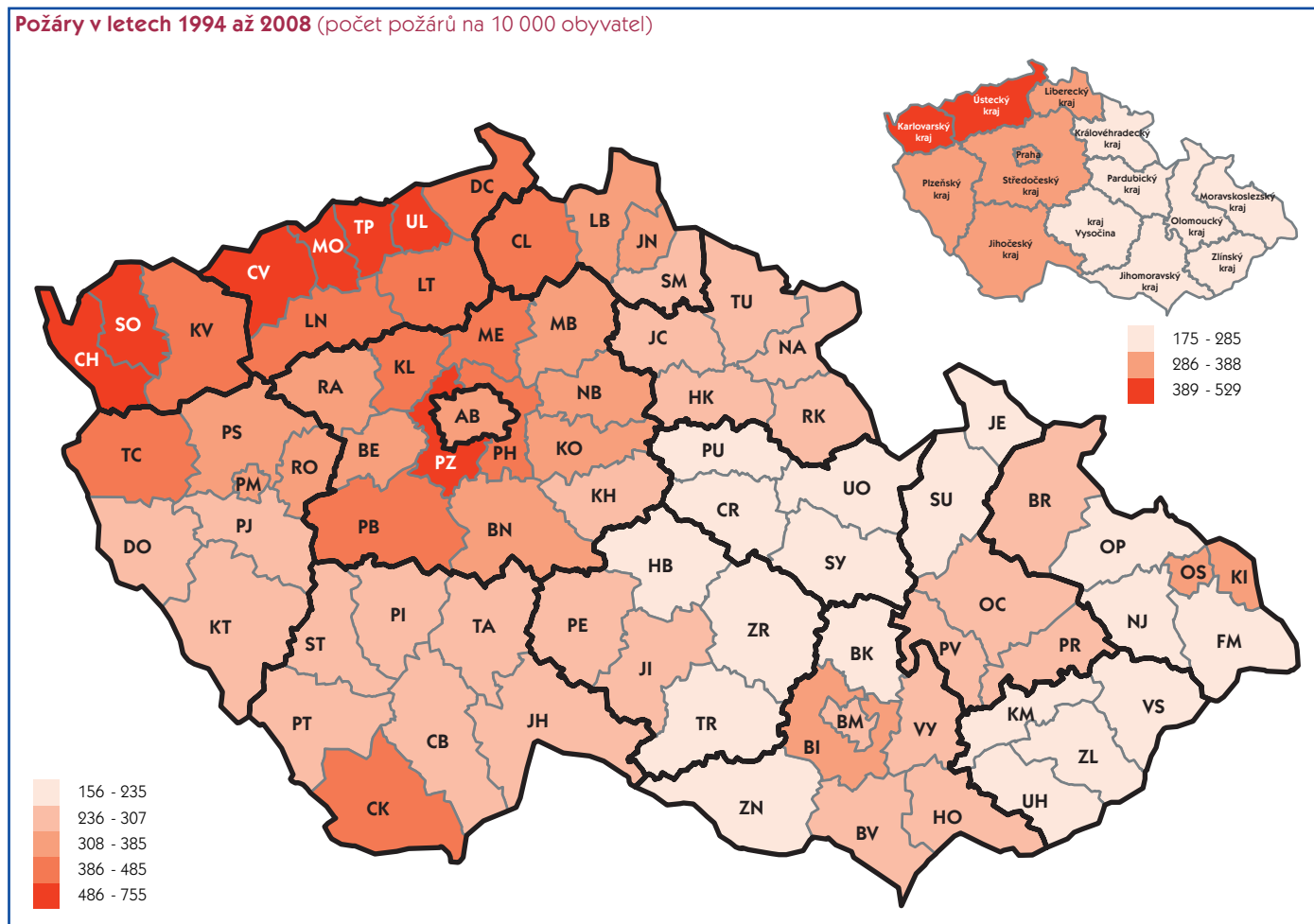
Kategorie	2004		2005		2006		2007		2008		Index %	
	U	Z	U	Z	U	Z	U	Z	U	Z	U	Z
děti do 15 let	2	40	6	60	5	34	5	43	2	56	40	130
osoby od 15 do 60 let	79	575	95	592	112	626	102	717	116	760	114	106
osoby nad 60 let	45	93	35	103	26	53	23	60	23	66	100	110
hasiči profesionální	0	147	2	98	0	137	0	115	0	144	0	125
hasiči dobrovolní	0	63	1	61	1	69	0	88	1	83	x	94
Celkem	126	918	139	914	144	919	130	1 023	142	1109	109	108

Požáry podle okresů a krajů

Okres (kraj)	Počet požárů (dále nedočetřované v %)	Podíl v %	Index %	Počet požárů na 1 000 obyvatel	Přímá škoda v tis. Kč	Podíl v %	Uchráněné hodnoty v tis. Kč	Podíl v %	Usmrceno	Zraněno
Hl. m. Praha	2493(54)	11,90	97	2,1	1 440 001,50	43,94	1 897 213,00	13,04	11	126
Benešov	222	1,06	99	2,4	23 637,00	0,72	71 939,00	0,49	2	21
Beroun	170	0,81	73	2,1	21 461,00	0,65	88 285,00	0,61	1	14
Kladno	384	1,83	79	2,5	34 006,00	1,04	123 989,00	0,85	1	12
Kolín	242	1,16	101	2,6	22 482,00	0,69	267 595,00	1,84	0	21
Kutná Hora	113	0,54	82	1,5	7 582,00	0,23	93 018,00	0,64	0	6
Mělník	321	1,53	93	3,3	33 598,00	1,03	107 004,00	0,74	2	12
Mladá Boleslav	271	1,29	96	2,2	127 275,00	3,88	4 571 526,00	31,43	1	12
Nymburk	201	0,96	101	2,3	15 612,00	0,48	54 592,00	0,38	0	15
Praha-východ	346	1,65	86	2,7	37 210,00	1,14	258 201,00	1,78	2	15
Praha-západ	391	1,87	126	3,7	28 492,00	0,87	240 651,00	1,65	3	18
Příbram	283	1,35	78	2,6	26 590,00	0,81	76 837,00	0,53	0	13
Rakovník	150	0,72	94	2,8	13 145,00	0,40	33 076,00	0,23	1	11
Středočeský	3094(51)	14,77	92	2,6	391 090,00	11,94	5 986 713,00	41,17	13	170
České Budějovice	370	1,77	104	2,0	52 343,90	1,60	194 334,00	1,34	3	12
Český Krumlov	125	0,60	74	2,0	8 156,00	0,25	17 744,50	0,12	4	5
Jindřichův Hradec	150	0,72	65	1,6	36 335,50	1,11	74 055,00	0,51	4	3
Písek	148	0,71	88	2,1	8 884,00	0,27	68 353,00	0,47	0	5
Prachatice	93	0,44	99	1,8	5 764,50	0,18	20 297,00	0,14	2	9
Strakonice	131	0,63	102	1,9	28 613,00	0,87	53 051,00	0,36	1	4
Tábor	196	0,94	81	1,9	6 528,40	0,20	123 187,00	0,85	0	6
Jihočeský	1213(52)	5,81	87	1,9	146 625,30	4,48	551 021,50	3,79	14	44
Domažlice	127	0,61	109	2,1	5 207,50	0,16	53 210,00	0,37	2	6
Klatovy	127	0,61	78	1,4	8 880,30	0,27	43 348,50	0,30	1	7
Plzeň-jih	103	0,49	73	1,7	4 786,30	0,15	36 698,00	0,25	0	2
Plzeň-město	422	2,01	85	2,3	37 699,20	1,15	117 352,00	0,81	1	13
Plzeň-sever	209	1,00	100	2,9	70 339,30	2,15	126 530,00	0,87	1	8
Rokycany	108	0,52	92	2,3	14 617,00	0,45	25 280,00	0,17	0	6
Tachov	156	0,74	95	3,0	14 439,80	0,44	34 736,00	0,24	0	7
Plzeňský	1252(49)	5,98	89	2,2	155 969,40	4,77	437 154,50	3,01	5	49
Cheb	229	1,09	96	2,4	18 547,70	0,57	21 266,80	0,15	1	19
Karlovy Vary	281	1,34	85	2,4	27 087,00	0,83	19 390,00	0,13	1	10
Sokolov	283	1,35	88	3,0	7 271,50	0,22	21 698,00	0,15	3	9
Karlovarský	793(67)	3,78	89	2,6	52 906,20	1,62	62 354,80	0,43	5	38
Děčín	340	1,62	99	2,5	43 922,50	1,34	40 780,00	0,28	2	10
Chomutov	317	1,51	83	2,5	14 069,70	0,43	25 955,00	0,18	2	14
Litoměřice	324	1,55	105	2,8	15 077,20	0,46	33 095,00	0,23	2	7
Louny	264	1,26	100	3,0	11 675,10	0,36	20 678,00	0,14	1	4
Most	456	2,18	79	3,9	12 607,00	0,38	32 818,00	0,23	2	16
Teplice	467	2,23	104	3,6	31 224,50	0,95	135 180,50	0,93	1	8
Ústí nad Labem	384	1,83	115	3,2	19 184,00	0,59	14 273,00	0,10	0	24
Ústecký	2552(69)	12,18	96	3,1	147 760,00	4,51	302 779,50	2,09	10	83
Česká Lípa	261	1,25	77	2,5	45 107,50	1,38	55 850,50	0,38	0	20
Jablonec nad Nisou	179	0,85	96	2,0	15 078,30	0,46	94 336,00	0,65	1	16
Liberec	342	1,63	96	2,1	27 234,10	0,83	66 249,00	0,46	1	26
Semily	127	0,61	70	1,7	6 472,00	0,20	40 650,00	0,28	1	12
Liberecký	909(56)	4,34	86	2,1	93 891,90	2,87	257 085,50	1,77	3	74
Hradec Králové	304	1,45	105	1,9	33 957,00	1,04	99 922,50	0,69	4	30
Jičín	140	0,67	104	1,8	14 942,80	0,46	124 213,00	0,85	0	7
Náchod	205	0,98	114	1,8	39 907,10	1,22	144 597,00	0,99	3	16
Rychnov nad Kněžnou	123	0,59	94	1,6	14 682,60	0,45	113 903,00	0,78	0	8
Trutnov	187	0,89	85	1,6	8 612,50	0,26	63 781,00	0,44	4	7
Královéhradecký	959(46)	4,58	101	1,7	112 102,00	3,43	546 416,50	3,75	11	68
Chrudim	139	0,66	89	1,3	11 752,20	0,36	240 311,00	1,65	1	14
Pardubice	245	1,17	106	1,5	52 384,90	1,60	858 272,30	5,90	0	7
Svitavy	144	0,69	108	1,4	13 108,50	0,40	16 090,00	0,11	2	13
Ústí nad Orlicí	183	0,87	102	1,3	21 948,30	0,67	115 148,00	0,79	1	16
Pardubický	711(47)	3,39	102	1,4	99 193,90	3,03	1 229 821,30	8,45	4	50
Havlíčkův Brod	130	0,62	98	1,4	21 562,10	0,66	86 539,00	0,59	1	7
Jihlava	201	0,96	83	1,8	33 153,00	1,01	64 577,00	0,44	0	8
Pelhřimov	130	0,62	99	1,8	29 897,70	0,91	139 587,00	0,96	1	8
Třebíč	148	0,71	94	1,3	25 704,40	0,78	83 403,00	0,57	2	17
Žďár nad Sázavou	171	0,82	95	1,4	13 400,00	0,41	84 324,30	0,58	4	15
Vysočina	780(34)	3,73	93	1,5	123 717,20	3,77	458 430,30	3,14	8	55

Okres (kraj)	Počet požárů (dále nedočetované v %)	Podíl v %	Index %	Počet požárů na 1 000 obyvatel	Přímá škoda v tis. Kč	Podíl v %	Uchráněné hodnoty v tis. Kč	Podíl v %	Usmrceno	Zraněno
Blansko	148	0,71	88	1,4	32 038,50	0,98	148 658,00	1,02	1	18
Brno-město	577	2,75	85	1,6	69 982,40	2,14	225 816,80	1,55	6	41
Brno-venkov	399	1,90	92	2,0	31 978,10	0,98	135 125,40	0,93	1	19
Břeclav	186	0,89	88	1,6	11 367,10	0,35	40 101,00	0,28	3	3
Hodonín	215	1,03	96	1,4	16 370,40	0,50	169 561,00	1,17	4	23
Vyškov	160	0,76	98	1,8	32 077,90	0,98	48 039,30	0,33	4	22
Znojmo	154	0,74	99	1,4	10 662,50	0,33	15 867,00	0,11	2	2
Jihomoravský	1839(51)	8,78	90	1,6	204 476,90	6,26	783 168,50	5,39	21	128
Jeseník	69	0,33	121	1,7	3 036,00	0,09	22 100,00	0,15	1	3
Olomouc	433	2,07	95	1,9	36 104,20	1,10	811 006,00	5,58	3	14
Prostějov	212	1,01	123	1,9	14 033,00	0,43	39 174,00	0,27	1	14
Přerov	211	1,01	87	1,6	8 703,90	0,27	161 255,00	1,11	2	11
Šumperk	162	0,77	75	1,3	28 728,50	0,88	37 753,00	0,26	1	1
Olomoucký	1087(53)	5,19	95	1,8	90 605,60	2,77	1 071 288,00	7,37	8	43
Kroměříž	124	0,59	83	1,2	8 066,00	0,25	40 575,00	0,28	0	11
Uherské Hradiště	156	0,74	93	1,1	24 093,00	0,74	83 333,00	0,57	2	13
Vsetín	160	0,76	85	1,1	8 716,50	0,27	42 437,00	0,29	1	11
Zlín	212	1,01	98	1,1	18 237,00	0,56	54 175,00	0,37	1	21
Zlínský	652(46)	3,10	90	1,1	59 112,50	1,82	220 520,00	1,51	4	56
Bruntál	189	0,90	99	1,9	24 819,80	0,76	406 199,50	2,79	0	19
Frydek-Místek	385	1,84	99	1,8	36 584,00	1,12	86 481,00	0,59	8	27
Karviná	799	3,81	114	2,9	26 855,70	0,82	61 203,50	0,42	5	29
Nový Jičín	226	1,08	91	1,5	32 948,50	1,01	78 341,00	0,54	2	16
Opava	233	1,11	95	1,3	10 062,20	0,31	24 759,00	0,17	3	9
Ostrava	780	3,72	90	2,3	28 574,80	0,87	84 743,00	0,58	7	25
Moravskoslezský	2612(52)	12,46	99	2,1	159 845,00	4,89	741 727,00	5,09	25	125
Česká republika	20946(53)	100,00	94	2,0	3 277 297,40	100,00	14 545 693,40	100,00	142	1109

Požáry v letech 1994 až 2008 (počet požárů na 10 000 obyvatel)



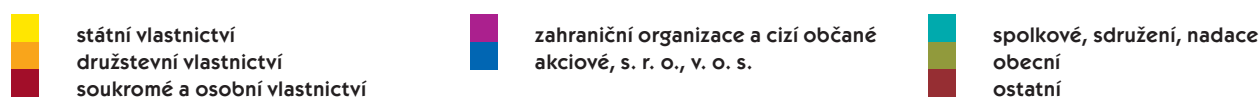
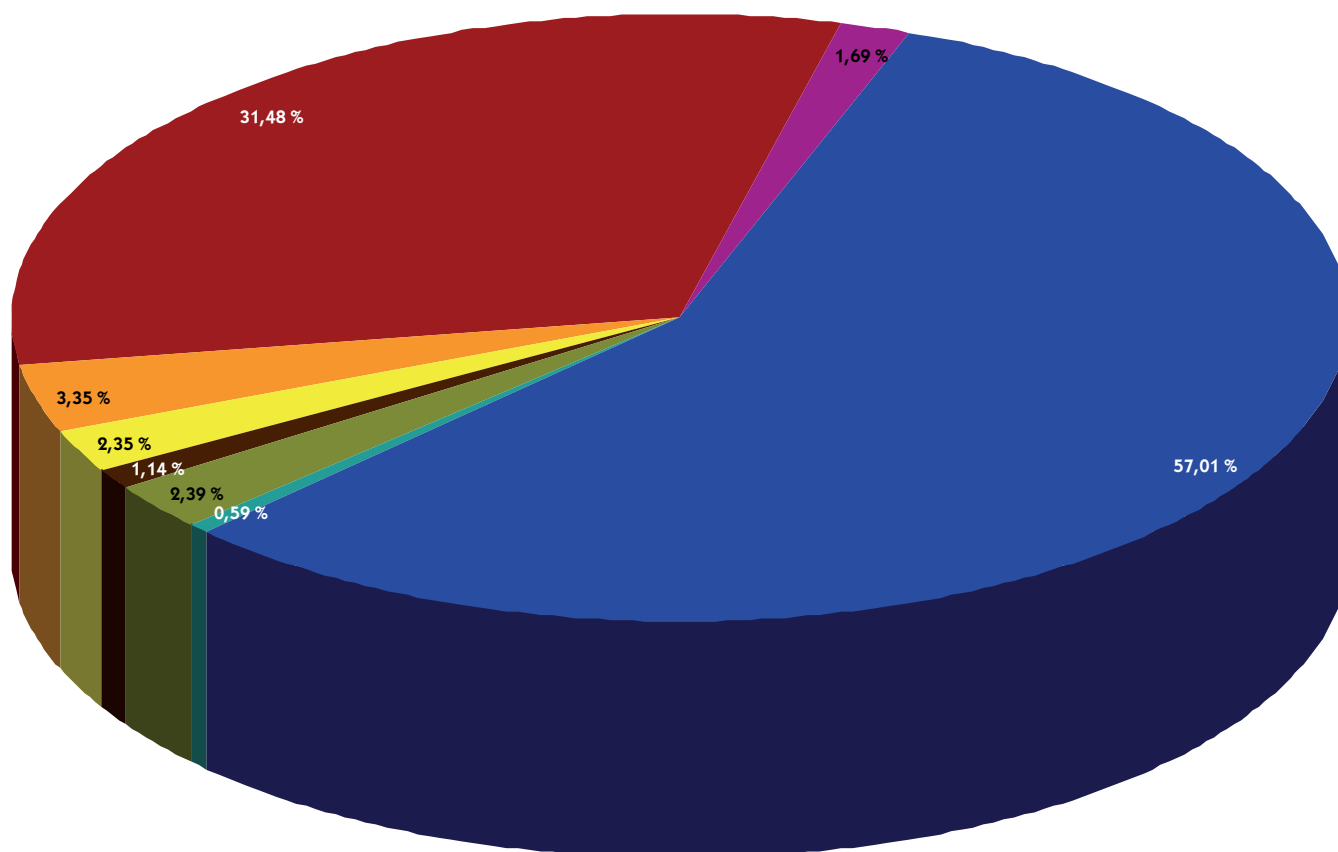
Počet požárů a škody podle místa vzniku

Budova, objekt	Počet	Index %	Škoda v tis. Kč	Index %
budovy občanské výstavby, včetně budov pro dopravu a spoje	802	103	1 458 842,2	493
bytový domovní fond	2 030	94	105 540,5	84
rodinné domky a ostatní budovy pro bydlení	1 598	106	208 330,9	108
budovy a haly pro výrobu a služby	357	91	284 072,8	44
energetické výrobní budovy	65	83	138 299,5	300
budovy a objekty pro garážování	112	97	141 230,5	274
budovy pro skladování (bez zemědělských)	82	113	134 785,8	139
budovy pro skladování zemědělských produktů	77	97	99 668,0	289
budovy pro rostlinou a živočišnou výrobu	62	102	35 380,8	60
objekty v zemědělství	31	115	17 454,8	196
objekty mimo budovy (bez zemědělských)	179	122	14 181,1	44
objekty ve výstavbě a rekonstrukci	66	92	34 590,5	229
provizoria a účelové objekty u budov	598	93	45 826,8	76
dopravní prostředky a pracovní stroje	2 450	103	459 001,2	144
zemědělské plochy a přírodní prostředí	993	137	41 050,3	244
lesy	470	58	3 131,5	19
volné skladovací plochy	2 990	92	8 292,1	20
demolice, skládky odpadu	5 405	95	28 807,6	66
ostatní	2 579	75	18 810,5	31

Škody podle právní formy vlastnictví

Právní forma vlastnictví	2007		2008	
	Škoda v mil. Kč	Podíl v %	Škoda v mil. Kč	Podíl v %
státní	42,03	1,95	47,85	1,46
družstevní	104,75	4,85	85,15	2,6
soukromé a osobní	661,06	30,63	758,11	23,13
zahraniční organizace a cizí občané	12,04	0,56	15,98	0,49
církevní	7,01	0,32	2,00	0,06
akciové, s. r. o., v. o. s.	1 228,51	56,91	2 258,07	68,90
spolkové, sdružení, nadace, společenské organizace	14,51	0,67	11,41	0,35
obecní	38,35	1,78	84,05	2,56
ostatní	50,24	2,33	14,67	0,05

Škody při požárech podle formy vlastnictví v letech 2004 až 2008 celkem

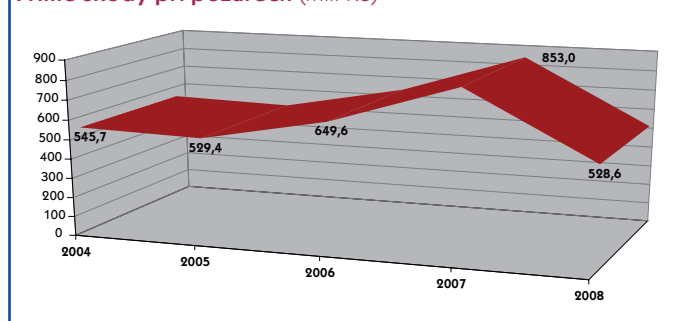


Požáry - přehled v odvětvích

Odvětví hospodářství	Počet požárů	Podíl v %	Index %	Přímá škoda v tis. Kč	Podíl v %	Index %	Usmrceno	Zraněno
zemědělství	779	3,72	122	226 079,20	6,90	156	2	63
lesnictví	504	2,41	60	14 861,60	0,45	62	3	10
dobývání nerostných surovin	24	0,11	133	76 330,00	2,33	409	1	4
zpracovatelský průmysl	568	2,71	93	429 548,90	13,11	54	1	60
výroba, rozvod elektřiny, plynu, vody	129	0,62	103	21 979,30	0,67	56	2	6
stavebnictví	116	0,55	87	43 287,30	1,32	68	3	10
obchod, opravy zboží	165	0,79	86	329 661,20	10,06	208	0	17
pohostinství, ubytování	359	1,71	114	123 423,00	3,77	200	6	65
doprava	2 284	10,90	110	421 730,60	12,87	139	42	182
pošty, telekomunikace	19	0,09	100	1 742,10	0,05	174	0	0
peněžnictví, pojištnictví	5	0,02	42	1 927,20	0,06	240	0	0
výzkum, služby podnikům, reality	383	1,83	84	119 386,70	3,64	118	3	94
veřejná správa, bezpečnost	35	0,17	83	3 948,00	0,12	219	0	2
školství	50	0,24	111	4 212,80	0,13	134	0	17
zdravotnictví, sociální činnost	34	0,16	89	11 698,50	0,36	195	0	5
ostatní veřejné a osobní služby	1 799	8,59	108	1 095 756,70	33,43	959	12	64
domácnosti	2 518	12,02	95	350 350,80	10,69	104	67	505
nezatříděno a jiné	11 175	53,36	89	1 373,50	0,04	9	0	5
Celkem	20 946	100,00	94	3 277 297,40	100,00	152	142	1 109

PRŮMYSL

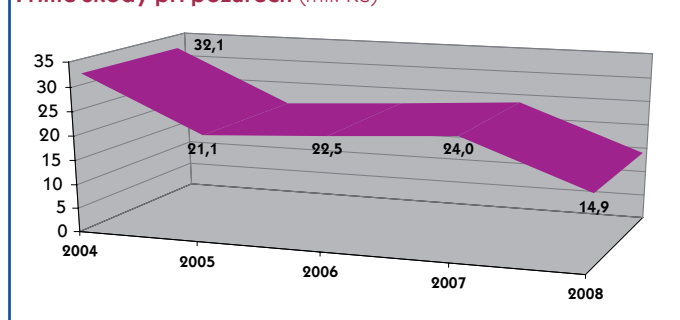
V roce 2008 vzniklo v průmyslu 721 požárů se škodou 528 579 000 Kč, 4 osoby byly usmrceny a dalších 70 osob bylo zraněno. Přitom 64 velkých požárů (se škodou 1 milion Kč a vyšší) způsobilo škodu 359 milionů Kč, tzn., že 9 % požárů způsobilo 68 % škod. Ve srovnání s rokem 2007 došlo ke snížení počtu požárů o 4 %, škody jsou nižší o 38 %.

Přímé škody při požárech (mil. Kč)

Požáry - přehled

Rok	Počet požárů	Škoda v tis. Kč	Usmrceno osob	Zraněno osob
1994	1 016	311 173,6	0	85
1995	1 650	314 228,2	4	81
1991 - 1995	6 521	915 403,1	10	430
1996	1 511	528 557,6	3	123
1997	1 368	302 242,2	2	107
1998	1 221	930 893,0	0	149
1999	1 013	755 517,0	0	94
2000	975	317 994,4	3	91
1996 - 2000	6 086	2 835 204,2	8	564
2001	991	1 052 332,9	2	81
2002	955	2 688 038,4	2	53
2003	957	433 532,0	3	78
2004	817	545 736,9	1	67
2005	809	529 381,0	1	59
2001 - 2005	6 529	5 249 021,2	9	338
2006	883	649 579,7	2	93
2007	751	852 996,2	2	60
2008	721	528 579,2	4	70

LESNICTVÍ

V roce 2008 vzniklo v lesnictví 504 požárů se škodou 14 861 600 Kč, 3 osoby byly usmrceny a dalších 10 osob zraněno. Pět velkých požárů (se škodou 1 milion Kč a vyšší) způsobilo škodu 7,9 milionů Kč, tzn., že 1 % požárů způsobilo 53 % škod. Ve srovnání s rokem 2007 došlo ke snížení počtu požárů o 40,5 %, škody jsou nižší o 38 %.

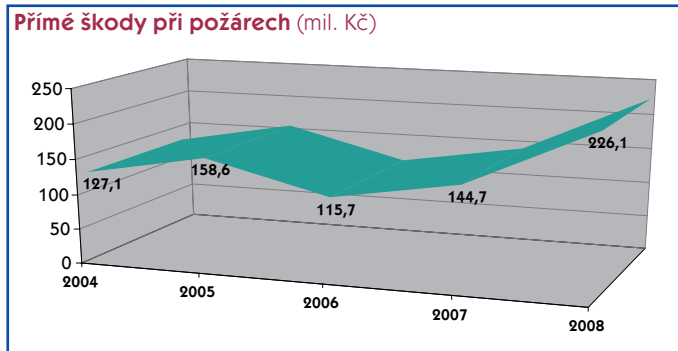
Přímé škody při požárech (mil. Kč)

Požáry - přehled

Rok	Počet požárů	Škoda v tis. Kč	Usmrceno osob	Zraněno osob
1994	1800	36911,7	1	34
1995	1 135	12 414,0	0	22
1991 - 1995	7 710	131 414,8	6	158
1996	1 081	34 197,2	2	38
1997	473	35 524,6	3	14
1998	989	23 958,8	1	42
1999	1 182	48 640,4	2	15
2000	1 317	26 432,5	0	32
1996 - 2000	5 042	168 753,5	8	141
2001	450	18 343,8	1	11
2002	569	27 238,3	1	10
2003	1 712	37 998,0	1	38
2004	846	32 146,6	6	23
2005	626	21 088,3	0	13
2001 - 2005	4 203	136 815,0	9	95
2006	679	22 475,5	0	17
2007	847	24 005,0	0	22
2008	504	14 861,6	3	10

ZEMĚDĚLSTVÍ

V roce 2008 vzniklo v zemědělství 779 požárů se škodou 226 079 200 Kč, 2 osoby byly usmrceny a dalších 63 osob zraněno. Přitom 49 velkých požárů (se škodou 1 milion Kč a vyšší) způsobilo škodu 138 milionů Kč, tzn., že 6,3 % požárů způsobilo 61 % škod. Ve srovnání s rokem 2007 došlo ke zvýšení počtu požárů o 21,7 %, škody jsou vyšší o 56,9 %.

Přímé škody při požárech (mil. Kč)



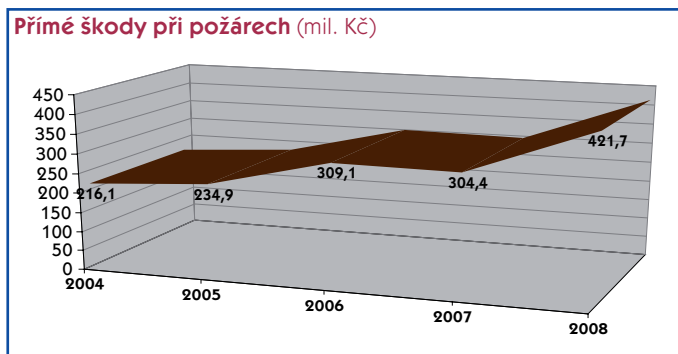
Požáry - přehled

Rok	Počet požárů	Škoda v tis. Kč	Usmrceno osob	Zraněno osob
1994	2 441	145 437,7	3	68
1995	2 023	109 275,9	4	67
1991 - 1995	9 990	467 781,9	20	288
1996	2 471	107 856,7	7	52
1997	1 053	114 540,6	0	42
1998	1 140	142 042,9	2	46
1999	1 032	130 913,5	1	45
2000	888	141 647,2	0	44
1996 - 2000	6 584	637 000,9	10	229
2001	689	170 963,9	1	29
2002	735	129 273,6	0	48
2003	1 123	152 552,0	7	63
2004	758	127 064,7	1	20
2005	615	158 608,8	3	27
2001 - 2005	3 920	738 463,0	12	187
2006	667	115 689,0	1	24
2007	640	144 667,4	1	33
2008	779	226 079,2	2	63

DOPRAVA

V roce 2008 vzniklo v dopravě 2 284 požárů se škodou 421 730 000 Kč, 42 osob bylo usmrceno a dalších 182 osob zraněno. Přitom 63 velkých požárů (se škodou 1 milion Kč a vyšší), tj. 2,8 % požárů, způsobilo škodu 210 milionů Kč, tj. 50 % z celkových škod. Ve srovnání s rokem 2007 je počet požárů vyšší o 9,6 %, škody jsou vyšší o 38,6 %.

Přímé škody při požárech (mil. Kč)



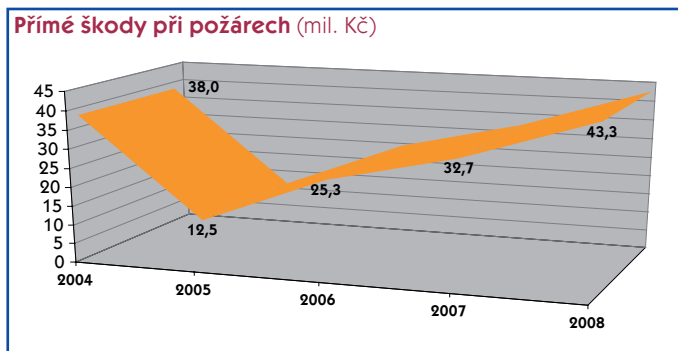
Požáry - přehled

Rok	Počet požárů	Škoda v tis. Kč	Usmrceno osob	Zraněno osob
1994	3 291	126 135,7	26	130
1995	2 590	101 049,1	21	102
1991 - 1995	14 619	514 308,0	114	574
1996	3 222	138 827,0	28	152
1997	2 619	207 117,3	36	196
1998	2 466	166 404,9	28	154
1999	2 326	227 826,8	32	148
2000	2 330	210 657,4	35	157
1996 - 2000	12 963	950 833,4	159	807
2001	2 227	146 487,2	19	164
2002	2 405	187 321,1	32	181
2003	2 399	384 496,0	35	180
2004	2 179	216 091,5	22	174
2005	2 176	234 915,0	46	184
2001 - 2005	11 386	1 169 310,8	154	883
2006	2 122	309 108,9	25	159
2007	2 083	304 434,5	51	156
2008	2 284	421 730,6	42	182

STAVEBNICTVÍ

V roce 2008 vzniklo ve stavebnictví 116 požárů se škodou 43 287 300 Kč, 3 osoby byly usmrceny a dalších 10 osob bylo zraněno. Ve srovnání s rokem 2007 došlo ke snížení počtu požárů o 12,8 %, škody jsou vyšší o 32,4 %.

Přímé škody při požárech (mil. Kč)



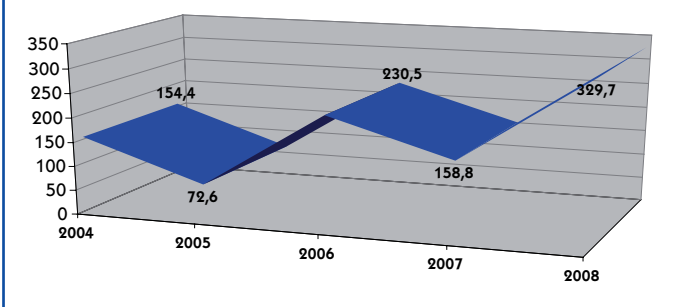
Požáry - přehled

Rok	Počet požárů	Škoda v tis. Kč	Usmrceno osob	Zraněno osob
1994	274	7 090,7	0	16
1995	234	21 943,6	0	25
1991 - 1995	1 502	58 165,9	0	88
1996	236	41 067,8	1	16
1997	219	23 618,8	0	12
1998	168	10 106,0	1	3
1999	146	31 753,3	0	8
2000	103	25 910,6	0	4
1996 - 2000	872	132 456,5	2	43
2001	135	31 140,2	2	8
2002	105	10 817,2	0	11
2003	104	30 983,0	0	11
2004	96	38 040,3	0	5
2005	80	12 517,9	0	11
2001 - 2005	520	123 498,6	2	46
2006	167	25 332,6	2	17
2007	133	32 725,8	1	9
2008	116	43 287,3	3	10

OBCHOD

V roce 2008 vzniklo v obchodních činnostech 165 požárů se škodou 329 661 200 Kč, 17 osob bylo zraněno. Přitom 15 velkých požárů (se škodou 1 milion Kč a vyšší), tj. 9,1 % požárů, způsobilo škodu 230 milionů Kč, tj. 70 % z celkových škod. Ve srovnání s rokem 2007 došlo ke snížení počtu požárů o 14,1 %, škody jsou vyšší o 208 %.

Přímé škody při požárech (mil. Kč)



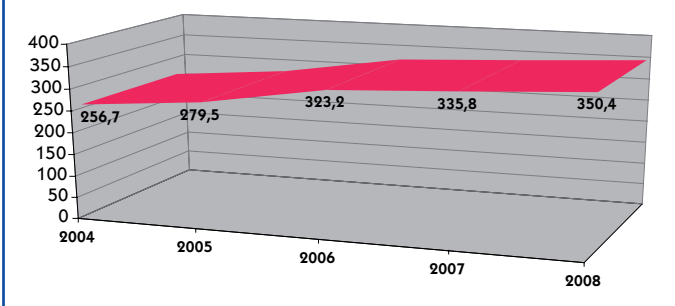
Požáry - přehled

Rok	Počet požárů	Škoda v tis. Kč	Usmrceno osob	Zraněno osob
1994	653	61 450,6	0	23
1995	366	110 224,1	0	16
1991 - 1995	2 174	515 758,4	9	141
1996	384	118 420,4	0	30
1997	335	93 089,8	1	37
1998	356	145 242,5	0	24
1999	316	400 177,7	0	43
2000	284	63 771,4	0	23
1996 - 2000	1 675	820 701,8	1	157
2001	293	305 691,9	1	31
2002	247	95 115,7	2	17
2003	279	185 057,0	2	17
2004	224	154 370,3	1	20
2005	240	72 597,8	1	11
2001 - 2005	1 283	812 832,7	7	96
2006	251	230 543,2	2	16
2007	192	158 807,9	0	11
2008	165	329 661,2	0	13

DOMÁCNOSTI, OBYTNÉ DOMY

V roce 2008 došlo v domácnostech k 2 518 požárům se škodou 350 350 800 Kč, 67 osob bylo usmrceno a dalších 505 osob bylo zraněno. Přitom 76 velkých požárů (se škodou 1 milion Kč a vyšší), tj. 3 % požárů, způsobilo škodu 205 milionů Kč, tj. 58 % z celkových škod. Ve srovnání s rokem 2007 je počet požárů nižší o 5,1 %, škody se zvýšily o 4,3 %.

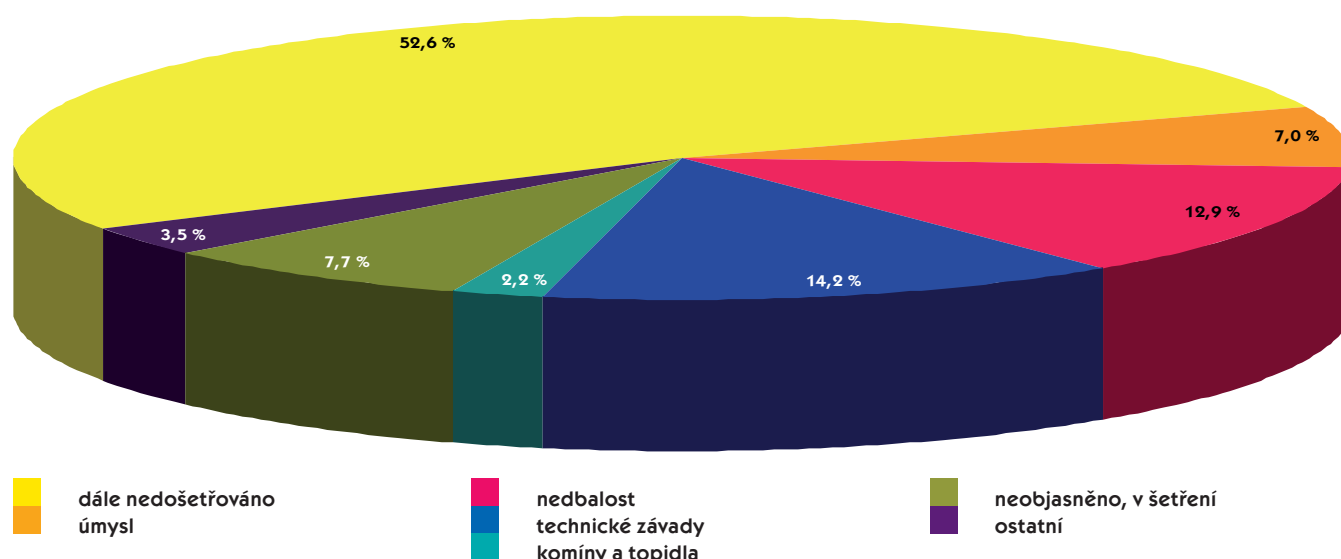
Přímé škody při požárech (mil. Kč)



Požáry - přehled

Rok	Počet požárů	Škoda v tis. Kč	Usmrceno osob	Zraněno osob
1994	3 218	99 707,5	53	295
1995	3 184	115 636,3	57	342
1991 - 1995	18 008	463 294,1	293	1468
1996	3 394	141 169,5	46	338
1997	2 645	123 220,0	66	371
1998	2 707	178 032,3	50	424
1999	2 569	172 203,4	49	314
2000	2 712	217 103,3	49	413
1996 - 2000	14 027	831 728,5	260	1 860
2001	2 534	171 016,1	59	386
2002	2 718	217 553,1	57	440
2003	2 963	222 691,0	66	447
2004	2 616	256 732,4	74	420
2005	2 614	279 495,3	74	424
2001 - 2005	13 445	1 147 487,9	330	2 117
2006	2 631	323 242,0	79	398
2007	2 652	335 754,9	58	473
2008	2 518	350 350,8	67	505

Podíl vytipovaných příčin vzniku požáru na celkovém počtu požárů v letech 2004 až 2008



Požáry podle příčiny a činnosti při vzniku

Příčina	Počet požárů	Podíl v %	Index %	Přímá škoda v tis. Kč	Podíl %	Usmrceno	Zraněno
úmyslné zapálení	1 597	7,62	111	383 783,10	11,71	12	115
sebevražedný úmysl	28	0,13	113	8 295,30	0,25	14	15
děti do 15 let	269	1,28	96	25 484,20	0,78	1	34
kouření	832	3,97	87	40 474,20	1,23	11	74
zakládání ohně, vypalování	293	1,40	78	11 297,70	0,34	2	16
nesprávná obsluha topidla	146	0,70	101	18 634,60	0,57	2	51
hořlaviny u topidla	77	0,37	120	4 077,50	0,12	2	15
používání zápalných kapalin, plynů	44	0,21	157	10 181,80	0,31	1	30
používání otevřeného ohně	316	1,51	111	55 357,80	1,69	8	82
manipulace se žhavým popelem	104	0,50	106	6 968,20	0,21	0	5
svařování, řezání, rozmrazování	134	0,64	102	60 084,30	1,83	1	24
zanedbání bezpečnostních předpisů	409	1,95	105	177 675,10	5,42	3	106
nedbalost, omyl, nesprávná obsluha	545	2,60	132	31 260,10	0,95	10	61
nedbalost - celkem	2 900	13,85	101	416 011,30	12,68	40	464
nevhodná konstrukce komínu	68	0,32	101	19 755,50	0,60	0	6
zazděný trám v komíně	45	0,21	102	8 582,00	0,26	0	2
spáry v komíně	45	0,21	89	12 718,00	0,39	1	6
jiskry z komína, vznícení sazí	114	0,54	112	4 300,00	0,13	0	10
komíny - celkem	272	1,28	103	45 355,50	1,38	1	24
technická závada topidla	38	0,18	69	10 357,00	0,32	0	3
špatný stav topidla, kouřovodu	22	0,11	69	5 299,50	0,16	0	6
nesprávné umístění nebo instalace topidla	54	0,26	76	7 727,00	0,24	0	2
jiná závada topidla	16	0,08	320	9 554,00	0,29	0	0
topidla - celkem	130	0,63	80	32 937,50	1,01	0	11
technické závady	2249	10,74	102	592 356,80	18,07	5	147
nesprávná instalace	20	0,10	118	2 738,00	0,08	0	4
nesprávná údržba	13	0,06	118	2 639,50	0,08	0	3
žhavé materiály, výrobky	57	0,27	119	11 762,30	0,36	0	0
cizí předmět ve stroji	80	0,38	174	27 527,40	0,84	0	11
výboje statické elektřiny	3	0,01	37	640,00	0,02	0	1
jiskry z výfuku, brzd	33	0,16	87	3 498,9	0,11	0	0
tření, přehřátí	85	0,41	89	61 188,00	1,87	0	5
ostatní změny provozních parametrů	408	1,95	93	54 565,40	1,66	1	15
technické závady - celkem	2 948	14,08	101	756 916,30	23,09	6	186
samovznícení zemědělských plodin	22	0,11	96	3 475,90	0,11	0	2
samovznícení uhlí	57	0,27	63	5 919,00	0,18	0	2
samovznícení olejů, tuků	2	0,01	33	150,00	0,00	0	0
samovznícení chemických látek	9	0,04	82	3 167,40	0,10	0	1
samovznícení chemických výrobků	19	0,09	127	12 971,00	0,40	0	1
jiné samovznícení (např. odpady)	26	0,12	70	10 274,00	0,31	0	2
samovznícení - celkem	135	0,64	74	35 957,30	1,10	0	8
výbuchy plynu	5	0,02	36	5 115,00	0,16	0	4
výbuchy hořlavých kapalin	3	0,01	x	106,00	0,00	0	0
výbuchy prachů	1	0,00	x	20,00	0,00	0	0
výbuchy výbušnin	0	0,00	0	0,00	0,00	0	0
výbuchy tlakových nádob, kotlů	1	0,00	x	40,00	0,00	0	0
výbuchy - celkem	10	0,03	72	5 281,00	0,16	0	4
manipulace s hořlavými látkami	8	0,04	50	495,50	0,01	0	4
blesk - objekty s hromosvodem	9	0,04	69	1 385,00	0,04	0	1
blesk - objekty bez hromosvodu	32	0,15	89	10 455,00	0,32	0	1
blesk - ostatní	22	0,11	48	630,50	0,02	0	0
živelní pohroma	4	0,02	57	165,00	0,01	0	0
dopravní nehoda	195	0,93	96	25 710,00	0,78	35	120
vojenské cvičení, ohňostroj	12	0,06	133	129,30	0,00	0	0
mimořádné příčiny - celkem	274	1,31	87	38 474,80	1,17	35	122
jiné příčiny	32	0,16	127	3 759,00	0,11	0	4
dále nedošetřováno	11 175	53,35	90	0,00	0,00	0	0
neobjasněno, v šetření	1 168	5,58	83	1 524 546,50	46,52	33	118
Příčiny - celkem	20 946	100,00	94	3 277 297,40	100,00	142	1 109

Požáry bez škody, usmrcených a zraněných osob (zejména požáry převážně v přírodním prostředí a požáry odpadů) jsou uvedeny v kategorii „dále nedošetřováno“. U těchto požárů se příčina vzniku nevyšetřovala.

Podíl požárů se škodou jeden milion Kč a vyšší

Rok	Počet			Škoda v tis. Kč		
	Celkem v ČR	Velké požáry	Podíl v %	Celkem v ČR	Velké požáry	Podíl v %
2004	21 191	239	1,1	1 669 305,14	1 097 900,00	65,8
2005	20 183	257	1,3	1 634 371,14	980 622,00	61,0
2006	20 262	297	1,5	1 933 991,70	1 335 223,20	69,0
2007	22 394	305	1,4	2 158 494,20	1 556 274,10	72,1
2008	20 946	350	1,7	3 277 297,40	2 632 324,80	80,3

VELKÉ POŽÁRY se škodou deset milionů Kč a vyšší

Hl. m. Praha

20. 2. • **Obchodní centrum** Palladium, Praha 1.
Příčina: technická závada elektrické instalace.
Škoda: 40 303 000 Kč. Evakuováno: 2 800 osob.
27. 4. • **Autosalón** AUTO-EXNER-AUDI, Praha 9-Dolní Počernice.
Příčina: technická závada na diagnostickém zařízení.
Škoda: 70 000 000 Kč.
7. 6. • **Oddělení patologie** Thomayerovy nemocnice, Praha 4-Krč.
Příčina: technická závada elektroinstalace ventilátoru.
Škoda: 10 000 000 Kč.
17. 6. • **Kloubový autobus** Dopravního podniku hl. m. Prahy, a.s., Praha 10-Malešice.
Příčina: technická závada elektroinstalace v motorovém prostoru.
Škoda: 10 000 000 Kč.
14. 8. • **Dílň a autobus** Dopravního podniku hl. m. Prahy, a.s., Praha 17-Řepy.
Příčina: technická závada elektroinstalace. *Škoda:* 60 000 000 Kč.
1. 9. • **Sklad vysavačů** firmy FISPO CLEAN, spol. s r.o., Praha 4-Kunratice.
Příčina: neobjasněna. *Škoda:* 10 000 000 Kč. Zranění: 2 hasiči.
16. 10. • **Západní křídlo Průmyslového paláce** na Výstavišti, Praha 7-Holešovice.
Příčina: neopatrnost při používání elektrického spotřebiče.
Škoda: 1 000 000 000 Kč. Zranění: 2 hasiči.
6. 11. • **Areál tržnice** SAPARIA, a.s., Praha 4-Libuš.
Příčina: v šetření. *Škoda:* 130 000 000 Kč. Zraněno: 5 hasičů.

Středočeský kraj

5. 2. • **Drtička kamene**, Ledčice, okr. Mělník.
Příčina: nedbalost při řezání plamenem. *Škoda:* 20 000 000 Kč.
28. 5. • **Pekárny** DELTA, a.s., Kladno.
Příčina: nedbalost při tavení živic. *Škoda:* 20 314 000 Kč. Zraněna: 1 osoba
12. 9. • **Výrobní hala** AKUMA, a.s., Mladá Boleslav.
Příčina: zanedbání bezpečnostních předpisů.
Škoda: 100 000 000 Kč.
11. 10. • **Restaurace** McDONALD'S, spol. s r.o., Čestlice, okr. Praha-východ.
Příčina: technická závada termostatu fritézy.
Škoda: 15 000 000 Kč.

Jihočeský kraj

27. 7. • **Hala odmašťovací linky** firmy ABL - Technic Bohemia, spol. s r.o., Strakonice.
Příčina: neobjasněna. *Škoda:* 17 000 000 Kč.
16. 10. • **Objekty pily**, Kardašova Řečice, okr. Jindřichův Hradec.
Příčina: neobjasněna. *Škoda:* 24 222 000 Kč.

Plzeňský kraj

6. 1. • **Prázdný sklad a přepravní kontejnery, kamiony s návěsy** firmy LODSPEED, a.s., Nýřany, okr. Plzeň-sever.
Příčina: úmyslné zapálení. *Škoda:* 46 900 000 Kč.
30. 9. • **Tryskací box** firmy MOVO, spol. s r.o., Plzeň.
Příčina: nedbalost při svařování. *Škoda:* 12 000 000 Kč.

Karlovarský kraj

18. 11. • **Rodinný dům**, Karlovy Vary-Dalovice.
Příčina: v šetření. *Škoda:* 15 000 000 Kč. Zraněn: 1 hasič.

Ústecký kraj

14. 2. • **Poháněcí stanice pásového dopravníku**, Severočeské doly, a.s., Doly Bílina, okr. Teplice.
Příčina: technická závada - tření a přehřátí.
Škoda: 20 000 000 Kč.
20. 4. • **Presypová stanice pásové dopravy**, DNT, a.s., Tušimice, okr. Chomutov.
Příčina: tření válečků. *Škoda:* 25 000 000 Kč.

Liberecký kraj

9. 12. • **Velkokapacitní seník** Pozemkového fondu ČR, Heřmanice, okr. Česká Lípa.
Příčina: v šetření. *Škoda:* 11 012 000 Kč.
24. 12. • **Sklad barev** firmy E.P.S., a.s., a sousední **autobazar** LÍPA, Česká Lípa.
Příčina: v šetření. *Škoda:* 20 000 000 Kč. Zraněn: 1 hasič.

Královéhradecký kraj

22. 6. • **Sklad sena** ZD, Všešary - Rozběrice, okr. Hradec Králové.
Příčina: neobjasněna. *Škoda:* 14 150 000 Kč.
6. 9. • **Velkokapacitní seník**, AGRO, spol. s r.o., Jaroměř, okr. Náchod.
Příčina: v šetření. *Škoda:* 24 000 000 Kč.

Pardubický kraj

24. 6. • **Hala bývalé mlékárny a sousední sklady**, Černá za Bory, okr. Pardubice.
Příčina: nedbalost při řezání propanbutanovým řezákem.
Škoda: 12 580 000 Kč. Zraněna: 1 osoba.
25. 7. • **Lakovna a svařovací dílna výroby dveřních kovových zárubní** firmy MONTKOV, spol. s r.o., Vyšehněvice, okr. Pardubice.
Příčina: technická závada tlumivky zářivkového tělesa.
Škoda: 12 300 000 Kč.

kraj Vysočina

10. 1. • **Střecha skladu výrobků pro automobily** firmy HUPERZ CZ, spol. s r.o., Kamenice nad Lipou, okr. Pelhřimov.
Příčina: neobjasněna. *Škoda:* 20 544 000 Kč. Zraněn: 1 hasič.
22. 4. • **Sklad papíru** firmy APOLY TRADE, spol. s r.o., Přibyslav-Ronov nad Sázavou, okr. Havlíčkův Brod.
Příčina: neobjasněna. *Škoda:* 12 700 000 Kč.
17. 12. • **Řadové garáže s nákladními a osobními auty**, Jemnice, okr. Třebíč.
Příčina: úmyslné zapálení. *Škoda:* 15 600 000 Kč.

Jihomoravský kraj

9. 1. • **Lisovna plastů** firmy LETOPLAST, spol. s r.o., Letovice, okr. Blansko.
Příčina: nedbalost - vznícení od jisker úhlové brusky kovů.
Škoda: 15 000 000 Kč.
12. 5. • **Výrobní hala stavebnin** firmy FEROBET, Rusínov, okr. Vyškov.
Příčina: nevhodná konstrukce komínu. *Škoda:* 13 039 000 Kč. Zraněn: 1 hasič
25. 5. • **Úbytovna**, Brno-Líšeň.
Příčina: úmyslné zapálení. *Škoda:* 13 135 000 Kč. Úsmrceny: 3 osoby. Zraněny: 4 osoby.

Olomoucký kraj

27. 2. • **Strojovna sedačkové lanovky**, Loučná nad Desnou, okr. Šumperk.
Příčina: neobjasněna. *Škoda:* 14 500 000 Kč.

Moravskoslezský kraj

4. 7. • **Truhlárna**, Čeladná, okr. Frýdek-Místek.
Příčina: neobjasněna. *Škoda:* 10 000 000 Kč. Zraněna: 1 osoba.
3. 8. • **Rozestavěný hotel** HEINparku, Odry - Tošovice, okr. Nový Jičín.
Příčina: neobjasněna. *Škoda:* 20 000 000 Kč.

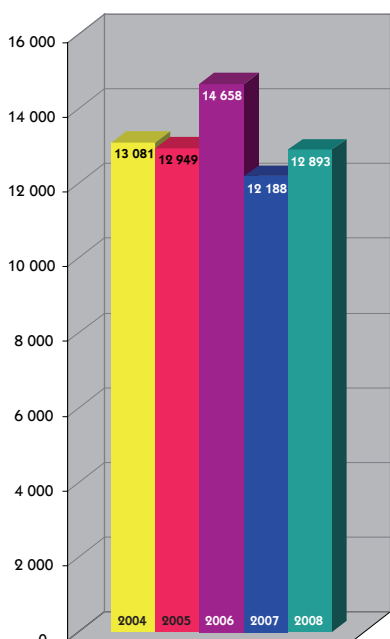
Prevence

Přehled plnění požární prevence HZS ČR

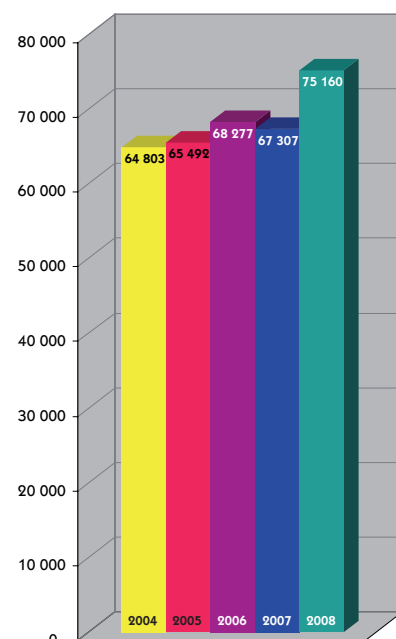
		2004	2005	2006	2007	2008		
posouzení požárního nebezpečí	předložená	114	109	109	94	132		
	schválená	58	54	64	51	82		
	všechna schválená	435	461	480	478	517		
kontrolní akce	právníké a podnikající fyzické osoby	komplexní kontroly	1 159	1 463	1 398	1 372	1 456	
		tematické kontroly	6 953	7 072	8 731	6 469	7 014	
		kontrolní dohlídky	3 664	3 462	3 964	3 747	3 873	
	fyzické osoby	komplexní kontroly	2	1	6	0	2	
		tematické kontroly	84	25	55	16	28	
		kontrolní dohlídky	70	19	22	9	22	
	obce	kontroly	612	668	426	521	387	
	v kontrolní skupině jiného orgánu	kontroly	418	128	56	54	39	
	správní rozhodnutí	o vyloučení věci z užívání	počet	10	22	17	22	12
		o zákazu činnosti	počet	2	1	15	14	8
o zastavení provozu		počet	0	0	0	0	0	
o správném začlenění do kategorií činností		počet	6	14	2	4	3	
o rozsahu a vedení dokumentace PO		počet	3	0	0	2	1	
k posouzení požárního nebezpečí		počet	100	96	122	76	105	
o uložení pokuty právnické osobě nebo podnikající fyzické osobě		počet	75	66	83	143	233	
		Kč	1 334 000	1 447 000	3 039 000	3 211 500	5 854 500	
o přestupku (včetně příkazního řízení)		počet	38	85	51	34	59	
		Kč	60 000	123 000	124 000	65 500	220 500	
v rámci autoremedury	počet	4	5	1	3	1		
ostatní rozhodnutí	počet	46	98	51	116	103		
blokové pokuty	uložené blokové pokuty	počet	1 278	1 281	1 103	1 193	1 080	
		Kč	601 050	572 800	513 300	556 700	442 300	
stavební prevence	vydaná stanoviska	počet	64 803	65 492	68 277	67 307	75 160	
	územní řízení a stavební řízení	počet pozvánek	23 867	32 797	32 073	21 958	28 084	
		počet účastí	7 726	7 606	6 911	3 556	3 594	
	kolaudace	počet pozvánek	43 345	42 108	37 872	33 937	31 891	
		počet účastí	33 510	33 584	29 160	25 797	26 340	
spolupráce mimo rámec st. požárního dozoru ¹⁾	počet vyřízených žádostí	1 644	1 448	1 236	1 073	1 062		
ostatní činnosti	vyřízené žádosti, účasti	počet	2 900	2 712	3 086	3 166	3 361	
zjišťování příčin vzniku požárů	spisy o požárech	počet	10 460	9 771	9 798	9 407	9 623	
	požárně technické expertizy	počet	450	571	436	483	511	

¹⁾ V minulých letech se tato položka nazývala "Ostatní spolupráce se stavebními úřady".

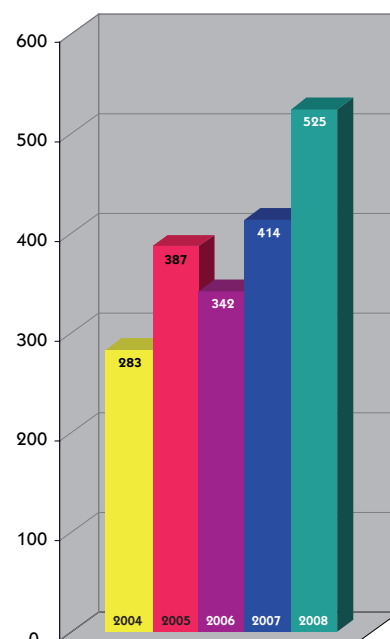
Počet kontrolních akcí provedených orgány státního požárního dozoru



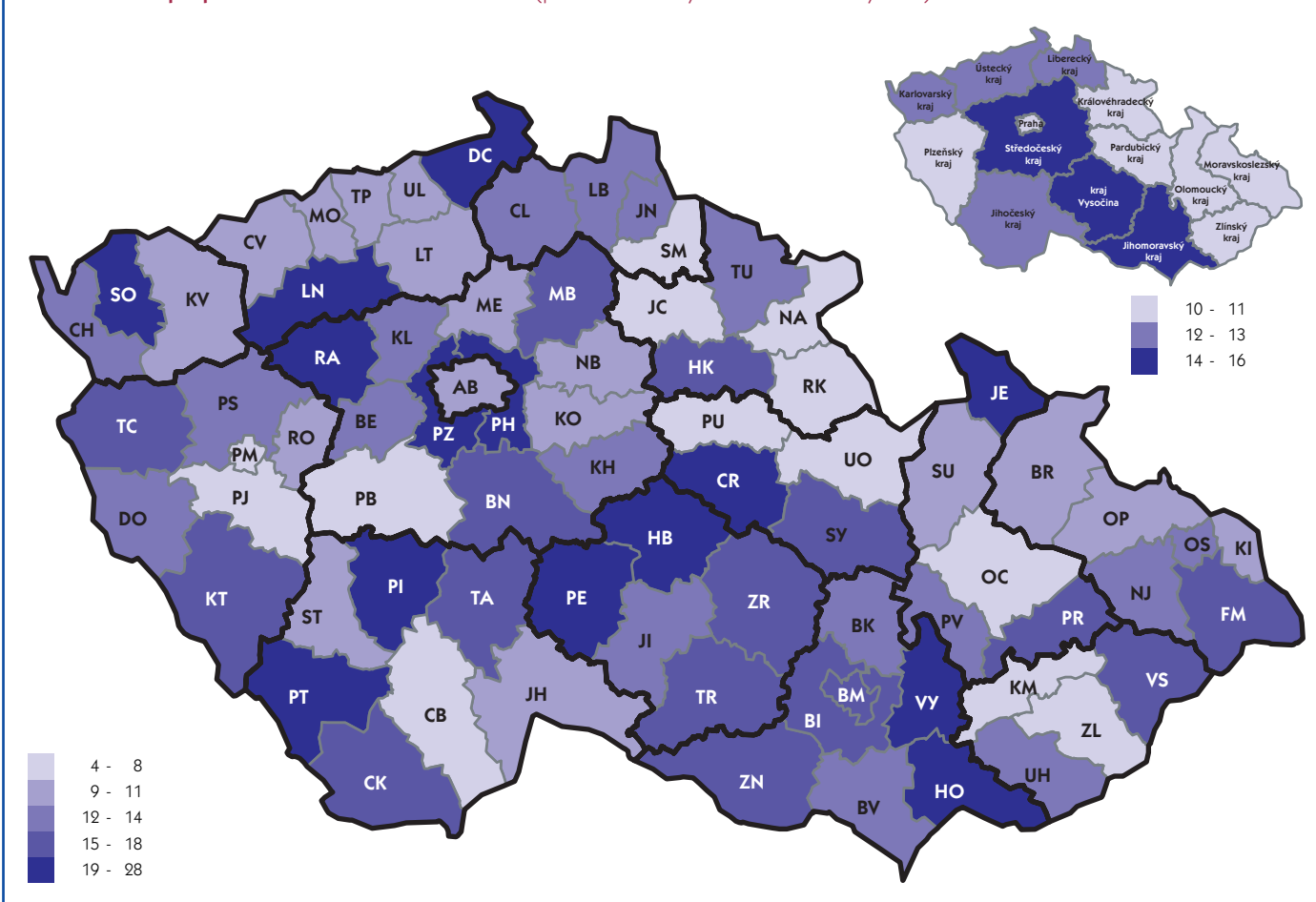
Počet stanovisek v oblasti stavební prevence vydaných orgány státního požárního dozoru



Počet správních rozhodnutí vydaných orgány státního požárního dozoru



Usmrcení osob při požárech v letech 1999 až 2008 (počet usmrcených na 100 000 obyvatel)



Požáry - způsob uzavření

Způsob uzavření požárů	Počet požárů	Podíl v %	Index %
nezatříděno, nesledováno	14 086	67,25	93
uzavřeno HZS kraje jako:			
přestupek v řádném přestupkovém řízení	38	0,18	190
přestupek v blokovém řízení	738	3,52	96
přestupek v příkazním řízení	39	0,19	150
jiný správní delikt	7	0,03	45
projednáno na místě požáru	880	4,20	91
odloženo, zastaveno, jiný způsob HZS kraje, PČR	3 753	17,92	98
uzavřeno soudem	25	0,12	88
dosud v šetření u PČR	1 380	6,59	92
Celkem	20 946	100,00	94

Funkce požárně bezpečnostních zařízení při požárech

Druh zařízení	Elektrická požární signalizace		Stabilní hasicí zařízení		Zařízení pro detekci a hašení jisker, zařízení pro detekci hořlavých plynů a par	
	Počet požárů	Škoda v tis. Kč	Počet požárů	Škoda v tis. Kč	Počet požárů	Škoda v tis. Kč
zařízení instalováno mimo prostor vzniku požáru	26	99 426,6	15	45 035,5	12	41 244,5
přístroje v prostoru vzniku požáru nefungovaly nebo nebyly použity	10	21 093,2	9	192,0	0	0,0
přístroje v prostoru vzniku nesplnily úkol	0	0,0	2	240,0	1	700,0
přístroje v prostoru vzniku splnily úkol	97	1 184 144,0	28	6 980,7	9	488,0

Přehled vybraných údajů z činnosti HZS ČR

			2006	2007	2008
Preventivně výchovná činnost					
Preventivně výchovná činnost	Vlastní akce	články v tisku/tiskové zprávy	11 223/4 334	14 929/4 403	16 876/4 385
		rozhlas a televize	4 211	4 509	4 100
		akce celkem/z toho školy	4 369/2 694	4 204/2 727	3 994/2 766
		vydané propagační a informační materiály	928	539	393
		Akce organizované jinými subjekty ve spolupráci s MV-GŘ HZS ČR	802	925	889
	Akce pořádané k proškolení učitelů v problematice ochrany člověka za mimořádných událostí	počet kurzů/počet proškolených	142/2 079	101/1 530	165/1 186
Úsek prevence a civilní nouzové připravenosti					
Prevence závažných havárií	Vyjádření k dokumentaci o prevenci závažných havárií	Provozovatelé A ¹⁾	23	48	37
		Provozovatelé B ¹⁾	30	64	74
		Provozovatelé A ¹⁾	32	30	48
		Provozovatelé B ¹⁾	54	101	118
Kontrolní akce v oblasti prevence závažných havárií					
Vzdělávání (ochrana obyvatelstva a krizové řízení)					
Akce organizované HZS krajů pro	Obce	počet pozvaných obcí/počet obcí/počet osob	947/652/1 334	6 878/4 732/5 465	1 631/1 028/1 831
	Právnícké osoby a podnikající fyzické osoby	počet pozvaných/počet zúčastněných/počet osob	810/697/1 346	688/660/1 852	424/313/1 982
Akce organizované jinými subjekty za účasti HZS krajů pro	Obce	počet pozvaných obcí/počet obcí/počet osob	1 316/1 205/1 672	983/833/1 054	598/545/721
	Právnícké osoby a podnikající fyzické osoby	počet pozvaných/počet zúčastněných/počet osob	379/370/1 589	86/106/750	92/162/790
Akce se zahraničními partnery		celkem/z toho počet akcí v zahraničí	78/50	64/46	42/75
Účast na nácvičce činnosti krizového štábu	Krizový štáb kraje	počet nácviček/počet účastníků z HZS kraje	23/167	80/227	9/94
	Krizový štáb obce s rozšířenou působností	počet nácviček/počet účastníků z HZS kraje	129/318	117/229	69/164
Kontroly na úseku ochrany obyvatelstva a plánování					
Kontroly na úseku ochrany obyvatelstva a plánování	§ 33 zákona č. 240/2000 Sb. § 27 zákona č. 239/2000 Sb.	počet plánovaných/počet provedených	143/206	94/160	151/147
		počet plánovaných/počet provedených	450/498	269/275	453/454
Ochrana obyvatelstva					
Zabezpečení ukrytí	Počet úkrytů, u kterých byla provedena kontrola územními odbory/krajskými ředitelstvími HZS		715/311	472/352	365/316
	Celkový počet vydaných stanovisek z hlediska ochrany obyvatelstva v rámci územního a stavebního řízení/z toho počet stanovisek s připomínkami, vydaných odborem ochrany obyvatelstva a plánování HZS krajů		18 407/1 510	7 054/6 958	8 108/7 086
Humanitární pomoc	Celkový počet uzavřených smluv s nevládními organizacemi o humanitární pomoci k 31. 12.		51	55	54
Varování	Počet elektronických sírén dálkově ovládaných z HZS krajů/počet elektronických sírén v majetku HZS krajů ovládaných místně		418/0	438/0	445/0
	Počet elektrických sírén dálkově ovládaných z HZS krajů/počet elektrických sírén v majetku HZS krajů ovládaných místně		4 455/178	4 410/202	4 473/164
	Počet nově instalovaných elektrických sírén/elektronických sírén		8/25	27/3	9/6
	Počet přemístěných elektrických sírén/elektronických sírén		23/6	5/33	8/21
Nouzové přežití	Počet souprav materiálu nouzového přežití k okamžitému použití u stanic HZS krajů		219	237	269
	Počet souprav materiálu nouzového přežití k následnému použití u územních odborů HZS krajů		85	66	72
	Celkový počet kontejnerových automobilů nouzového přežití u HZS krajů pořízených k 31. 12.		8	10	10
Zařízení CO	Počet doručených žádostí o vyjádření k účelnosti zřízení zařízení CO od obcí a právnických osob a podnikajících fyzických osob/z toho doporučených žádostí ve vykazovaném období		68/58	50/46	38/21
	Celkový počet zřízených zařízení CO u obcí a právnických osob a podnikajících fyzických osob		162	132	135
Krizové řízení					
Havarijní plán kraje	Počet výpisů z havarijního plánu kraje pro obce/pro složky IZS		336/112	1 432/123	515/153
Krizový plán kraje	Obce určené k rozpracování úkolů krizového plánu kraje		217	180	180
Úsek IZS a výkonu služby					
Prověřovací a taktická cvičení HZS krajů a IZS	Počet		1 498	1 230	1 278
Kontroly na úseku IZS	Počet		456	652	714

¹⁾ Provozovatelé objektů nebo zařízení zařazených do skupin A a B podle zákona č. 59/2006 Sb., o prevenci závažných havárií.

Humanitární pomoc

Česká republika se zapojuje do mezinárodních záchranných operací při mimořádných událostech v zahraničí formou:

- vysílání záchranné jednotky pro provádění záchranných prací nebo dalších specifických činností (např. hašení požárů),
- vysílání odborníků,
- poskytování odborných informací, nebo
- poskytování humanitární pomoci.

Humanitární pomoc poskytovaná do zahraničí je souhrn činností hrazených ze státního rozpočtu, jejichž cílem je zamezit ztrátám na životech, zmírnit utrpení, zachovat důstojnost a zamezit újmě na zdraví lidí v důsledku mimořádných událostí. Vedle okamžité humanitární pomoci poskytované do zahraničí bezprostředně po mimořádné události se humanitární pomocí poskytovanou do zahraničí rozumí také následná pomoc při obnovení základních životních podmínek po mimořádných událostech a předcházení jejich negativním následkům. Humanitární pomocí poskytovanou do zahraničí se dále rozumí pomoc při vleklé humanitární krizi poskytovaná při dlouhodobě trvajících následcích přírodních pohrom nebo jiných mimořádných událostí.

Státní humanitární pomoc ČR do zahraničí je realizována z finančních zdrojů alokovaných vládou na daný rok ve státním rozpočtu do účelově vázané rezervy na humanitární pomoc Všeobecné pokladní správy. Ze státního rozpočtu lze financovat zejména tyto formy humanitární pomoci poskytované do zahraničí:

- materiální pomoc poskytnutím potřebného majetku ve formě daru do postižené oblasti po vzniku mimořádné události,
- peněžní dary do zahraničí,
- finanční příspěvky veřejným institucím a nevládním neziskovým organizacím v zahraničí,
- příspěvky mezinárodním organizacím a integračním seskupením,
- dotace nevládním neziskovým organizacím v České republice na poskytování humanitární pomoci do zahraničí státům mimo Evropskou unii a Evropský hospodářský prostor,
- zapořádání do mezinárodních záchranných operací vysíláním záchranářů nebo odborníků s potřebným vybavením podle zákona upravujícího integrovaný záchranný systém.

Na rok 2008 byly vyčleněny prostředky ve výši 75 milionů Kč. O jejich čerpání pravidelně informuje vládu Ministerstvo zahraničních věcí.

V roce 2008 poskytla vláda ČR humanitární pomoc do 23 zemí Evropy, Asie, Afriky a Latinské Ameriky (Libanon, KLDR, Malajsie, Keňa, Čína, Tádžikistán, Albánie, Kongo, Súdán, Barma, Senegal, Afghánistán, Etiopie, Turecko, Timor Leste, Irák, Ukrajina, Moldavsko, Rumunsko, Gruzie, Zimbabwe, Haiti a Africký roh).

Materiální humanitární pomoc poskytovala Česká republika do zahraničí v průběhu roku 2008 celkem šestkrát, za transport a předání materiálu zodpovídal ve všech případech Hasičský záchranný sbor České republiky,

V březnu 2008 došlo v Albánii ve městě Gerdec poblíž Tirany k výbuchu muničního skladu. Následnými výbuchy muničního skladu byly zasaženy vesnice a postiženi lidé. Česká republika poskytla postižené zemi materiální humanitární pomoc ve formě krevní plazmy, léčiv a zdravotnického materiálu (materiál doplnil již částečně vyčerpané zásoby tamních zdravotnických zařízení). Celková cena humanitární pomoci dosáhla výše 2 milionů Kč.

V květnu 2008 poskytla Česká republika humanitární pomoc ve výši 2 miliony Kč Číně na odstraňování ničivých následků zemětřesení v provincii S'-čchuan v jihozápadní Číně. První část materiální humanitární pomoci byla poskytnuta formou dodávky medikamentů a druhou část ve formě devíti stanů S-65 dopravili hasiči na letiště ve Frankfurtu nad Mohanem (SRN), odkud byl materiál čínskou leteckou společností ve spolupráci s Monitorovacím a informačním centrem Evropské unie přepraven do místa určení.

V důsledku rozsáhlých záplav, které zasáhly oblast východní Evropy, uskutečnila Česká republika na přelomu července a srpna 2008 předání materiální humanitární pomoci Rumunsku (12 elektrocentrál), Ukrajině (6 čerpadel, 500 nafukovacích lehátek, 500 spacích pytlů, 240 pohotovostních balíčků prádla a Moldavsku (10 čerpadel, 6 elektrocentrál, 500 vysokých gumových bot). Celková hodnota poskytnuté pomoci dosáhla výše přibližně 2,8 milionů Kč.

Poslední materiální humanitární pomoc České republiky do zahraničí byla realizována v polovině srpna 2008. Zdravotnický materiál v hodnotě 2 miliony Kč (41 000 ks různých druhů obvazů, 120 krevních jednotek, 160 jednotek krevní plazmy a 1 000 ampulí Albuminu) byl poskytnut Gruzii po válečném konfliktu s Ruskem, vzhledem k situaci v Gruzii byla pomoc předána na letišti v Jerevanu v Arménii.

Celkem třikrát byla v průběhu roku 2008 poskytnuta finanční humanitární pomoc Barmě. V květnu 2008 šlo o částku ve výši 2,5 milionů Kč, poskytnutou prostřednictvím Mezinárodního výboru Červeného kříže na odstraňování následků škod způsobených cyklonem Nargis. Dále Česká republika poskytla v květnu 2008 finanční příspěvek neziskové organizaci ADRA (2 miliony Kč), neziskové organizaci Free Burma Rangers (0,5 milionu Kč) a v červenci 2008 neziskové organizaci Člověk v tísni – společnost při České televizi, o. p. s. částku 5 milionů Kč na odstraňování následků po cyklonu Nargis.

Podrobné informace o humanitární pomoci nejen v roce 2008 naleznete na www.usar.cz. Na rok 2009 je na poskytování státní humanitární pomoci do zahraničí vyčleněno 85 milionů Kč.



Rok	2004	2005	2006	2007	2008
počet případů	18	17	18	33	29
počet zemí	16	15	11	26	23
objem v milionech Kč	51,2	158	87,2	66,56	71,487

Ekonomické ukazatele



HZS ČR plní úkoly v rozsahu a za podmínek, stanovených zákonem o Hasičském záchranném sboru ČR, zákonem o požární ochraně, zákonem o integrovaném záchranném systému a zákonem o krizovém řízení. HZS ČR plní prostřednictvím 237 stanic také úkoly jednotek PO. Jednotky PO plní úkoly v oblasti požární ochrany, IZS a také v oblasti ochrany obyvatelstva.

O efektivnosti vypovídají také relace mezi výdaji ze státního rozpočtu na zajištění činnosti HZS ČR, JPO II a JPO III, škodami a uchráněnými hodnotami při požárech uvedené v tabulce.

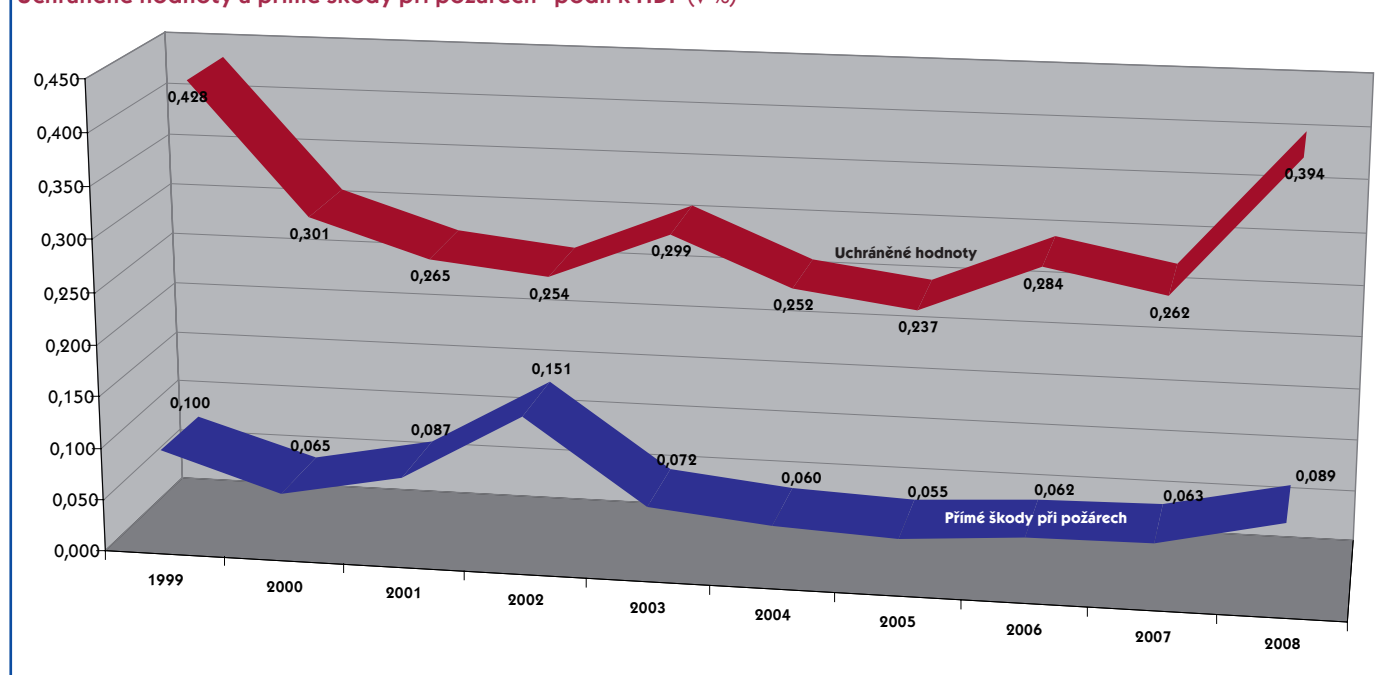
- Ve srovnání se zahraničím představují škody v ČR jedny z nejnižších hodnot vzhledem k HDP. Tento efekt spočívá především v tom, že místo dislokace nejbližší jednotky PO je ve více než 60 % případů vzdáleno do 5 km od místa mimořádné události.
- V tabulce nejsou uvedeny uchráněné hodnoty při zásazích jednotek PO u dalších druhů mimořádných událostí, neboť oproti požárům neexistuje spolehlivá metodika pro ohodnocení efektu těchto ostatních zásahů.

Ekonomické ukazatele

Ekonomické ukazatele		2004	2005	2006	2007	2008
HDP v běžných cenách	mld. Kč	2 767,7	2 994,4	3 231,6	3 425,5	3 689,8*
výdaje ze státního rozpočtu na zabezpečení činnosti HZS ČR	mld. Kč	6,707	7,127	7,871	8,255	9,081
dotace ze státního rozpočtu na zabezpečení činnosti JPO II a JPO III	mld. Kč	0,053	0,053	0,054	0,055	0,100
výdaje na činnosti HZS ČR, JPO II, JPO III k HDP	%	0,24	0,25	0,25	0,24	0,25
přímé škody způsobené požáry	mld. Kč	1,669	1,634	1,934	2,158	3,277
přímé škody k HDP	%	0,06	0,06	0,06	0,06	0,09
uchráněné hodnoty u požárů	mld. Kč	6,977	7,110	9,183	8,974	14,546
uchráněné hodnoty k HDP	%	0,25	0,24	0,29	0,26	0,39

* hodnota HDP za rok 2008 je stanovena odhadem dle údajů ČSÚ v návaznosti na růst HDP ve III. čtvrtletí roku 2008

Uchráněné hodnoty a přímé škody při požárech - podíl k HDP (v %)



Zahraníční statistiky

Přímé požární škody k HDP

Stát	% podíl na HDP		
	1988-1989	1997-1999	2003-2005
Česká republika	0,04	0,10	0,07
Slovinsko		0,06	0,07
Polsko		0,13	0,07
Singapur			0,07
Japonsko	0,11	0,09	0,10
Spojené státy americké	0,17	0,11	0,10
Austrálie		0,16 ⁽¹⁹⁹²⁻⁹³⁾	0,10 ⁽²⁰⁰⁵⁾
Nový Zéland	0,16	0,17 ⁽¹⁹⁹³⁻⁹⁴⁾	0,11 ⁽²⁰⁰⁴⁾
Maďarsko	0,12 ⁽¹⁹⁸⁶⁻⁸⁸⁾		0,11 ⁽²⁰⁰⁴⁾
Španělsko	0,12 ⁽¹⁹⁸⁴⁾		
Spojené království	0,20	0,15	0,13
Německo	0,17	0,16 ⁽¹⁹⁹⁸⁻⁹⁹⁾	0,14
Finsko	0,17	0,15	0,15
Švédsko	0,29	0,22	0,16
Kanada	0,17	0,19	0,17 ⁽²⁰⁰⁰⁻⁰²⁾
Itálie		0,18	0,17
Dánsko	0,31	0,20	0,18
Nizozemsko	0,20 ⁽¹⁹⁸⁷⁻⁸⁸⁾	0,18 ⁽¹⁹⁹⁵⁻⁹⁶⁾	
Francie	0,29 ⁽¹⁹⁸¹⁻⁸²⁾	0,18	0,20
Norsko	0,47	0,30	0,22
Švýcarsko	0,23 ⁽¹⁹⁸⁹⁾		
Belgie	0,41	0,24 ⁽¹⁹⁹⁸⁻⁰⁰⁾	
Rakousko	0,21 ⁽¹⁹⁷⁹⁻⁸⁰⁾	0,26 ⁽¹⁹⁹⁸⁻⁰⁰⁾	

Poznámka: Požární škody zahrnují škody následkem výbuchu, nezahrnují však škody následkem výbuchu, kde nedošlo k požáru, například některé akty terorizmu.

Jedním z možných důvodů nízkých přímých škod v některých zemích je např. i to, že tyto země věnují značnou pozornost prevenci nebo mají zabezpečen včasný dojezd k požáru, a tím minimalizují ztráty. Dalším důvodem může být skutečnost, že nízké přímé škody odrážejí nízkou úroveň protipožárního pojištění.

Porovnání počtu obyvatelstva s počty úmrtí při požárech (počet usmrcených na 100 000 obyvatel)

Země	Průměr let		
	1987-1989	1997-1999	2003-2005
Singapur		0,18	0,12
Švýcarsko	0,45	0,56 ⁽¹⁹⁹⁸⁻⁰⁰⁾	0,50
Rakousko	0,75	0,76	0,57
Španělsko	0,77	0,64	0,65
Austrálie		0,69	0,66
Nizozemsko	0,67	0,68 ⁽¹⁹⁹⁴⁻⁹⁶⁾	
Itálie		0,68 ⁽¹⁹⁹⁹⁻⁰¹⁾	
Armenie*			0,70 ⁽²⁰⁰³⁾
Německo	0,99	0,74 ⁽¹⁹⁹⁹⁻⁰¹⁾	0,71
Nový Zéland	1,16	1,10	0,82
Spojené království	1,76	1,18	0,93
Francie	1,28	0,94 ⁽¹⁹⁹⁹⁻⁰¹⁾	1,04
Irsko		2,02 ⁽¹⁹⁹⁶⁻⁹⁸⁾	1,07
Slovinsko		1,15	1,09 ⁽²⁰⁰²⁻⁰⁴⁾
Slovensko*		1,02	1,10
Švédsko	1,75	1,62	1,11
Kanada	2,15	1,38	1,15 ⁽²⁰⁰⁰⁻⁰²⁾
Norsko	1,58	1,37	1,27
Řecko		1,34	1,31
Belgie	1,74	1,35 ⁽¹⁹⁹⁵⁻⁹⁷⁾	
Česká republika	0,72	1,13	1,39
Polsko		1,41	1,39
Spojené státy americké	2,58	1,56	1,41
Dánsko	1,62	1,49	1,60
Chorvatsko*		1,58 ⁽¹⁹⁹⁸⁻⁰⁰⁾	1,66
Japonsko	1,37	1,69	1,72
Bulharsko*		1,56 ⁽¹⁹⁹⁸⁻⁰⁰⁾	1,84 ⁽²⁰⁰³⁻⁰⁴⁾
Finsko	2,29	1,98	1,91
Maďarsko	3,18	2,14	1,98
Rumunsko*		2,88 ⁽¹⁹⁹⁸⁻⁰⁰⁾	2,35
Litva*		5,20 ⁽¹⁹⁹⁸⁻⁰⁰⁾	5,56
Ukrajina*		4,21 ⁽¹⁹⁹⁸⁻⁰⁰⁾	6,63
Bělorusko*		7,57 ⁽¹⁹⁹⁸⁻⁰⁰⁾	9,06 ⁽²⁰⁰³⁾
Rusko*		8,01 ⁽¹⁹⁹⁸⁻⁰⁰⁾	10,64
Lotyšsko*		12,06 ⁽¹⁹⁹⁸⁻⁰⁰⁾	11,10
Estonsko*		14,57 ⁽¹⁹⁹⁸⁻⁰⁰⁾	13,16

Poznámka: počty obyvatelstva pocházejí z Demografické ročenky OSN
* - údaje WHO



Pomůcky

Webová prezentace HZS ČR - www.hzscr.cz

The screenshot shows the website interface for HZS ČR. At the top, there is a navigation bar with links: Úvod, O nás, Služby pro veřejnost, Informační servis, Jednotky požární ochrany, Integrovaný záchranný systém, Ochrana obyvatelstva, Krizové řízení a CNP, Požární prevence, Nabídka a zakázky, Kariera, Kontakty. A search bar and a 'Rychlé menu' dropdown are also visible.

The main content area is divided into several sections:

- ZPRÁVODAJSTVÍ:** Contains news items such as 'V Bruselu schválen Evropský...', 'Česká stovničnicka vítala ce...', and 'Evropané si připomenou Evro...'. A '112 SOS' logo is prominent.
- GRAFIE DNE:** Features a photo of a firefighter and a '112' sign.
- KALENDÁŘ AKCÍ:** Shows a calendar for the month of Únor 2009.
- Other elements:** 'MVČR', 'Policie ČR', 'Tísňové volání 112', 'BEZPEČNÉ CESTOVÁNÍ', and 'EU2009.CZ' banners.

A dropdown menu is open over the 'Informační servis' link, listing: Zpravodajství, České předsednictví 2009 - Civilní ochrana, Časopis 112, Statistiky (highlighted), Sport, Zprávy o činnosti, Foto a video banka, Zvukové příspěvky, Když voláte 112, Šťastí přeje připraveným, Prapory Hasičského záchranného sboru ČR, Publikační práce příslušníků, and Odkazy.

At the bottom, there is a copyright notice: © 2008 Generální ředitelství Hasičského záchranného sboru ČR, všechna práva vyhrazena. Navigation links include Archiv, Mapa serveru, Kontakty, Prohlášení o sítivosti, and RSS.

Co nabízí oblast statistiky:

- denní hlášení o událostech a činnosti JPO,
- požáry v ČR - týdenní přehledy s vybranými požáry,
- průběžné čtvrtletní přehledy,
- statistické ročenky včetně anglické verze.

Druhy mimořádných událostí se zásahy jednotek PO

Požár - požární zásah na každé nežádoucí hoření, při kterém došlo k usmrcení či zranění osob nebo zvířat anebo ke škodám na materiálních hodnotách. Za požár se považuje i nežádoucí hoření, při kterém byly osoby, zvířata nebo materiální hodnoty nebo životní prostředí bezprostředně ohroženy.

Dopravní nehoda - zásah jednotky PO u mimořádné události v dopravě - kolize dopravních prostředků, která vyžaduje provedení záchranných vyprošťovacích prací nebo likvidaci následků dopravní nehody. Pokud by v činnosti jednotky PO převládaly jiné činnosti, např. z důvodu úniku nebezpečné látky do životního prostředí, klasifikuje se tento zásah podle převažujícího charakteru. Zásah na dopravní nehodu s následným požárem se posuzuje jako požár. Za dopravní nehodu je považován i zásah, kdy jednotky PO dopravní prostředek pouze vyprošťovaly z prostorů mimo komunikace (odtažení vraků, vozidlo sjeté mimo komunikaci apod.), odstraňovaly pouze drobné následky dopravní nehody (očištění komunikace nebo odstranění úniků látek - provozních náplní vozidel apod.).

Živelní pohroma - zásah jednotky PO z důvodu mimořádné události následkem škodlivě působících sil a jevů vyvolaných plošně přírodními vlivy, které ohrožují životy, zdraví, majetek nebo životní prostředí - povodně, záplavy, deště, vlivem sněhu, námrazy, větrné smrště, sesuvy půdy, zemětřesení apod. (spojeny s vyhlášením stavu nebezpečí, stupně povodňové aktivity apod.), při nichž jednotky PO provádějí záchranné a likvidační práce.

Únik nebezpečné chemické látky - zásah jednotky PO u mimořádné události spojené s nežádoucím uvolněním nebezpečných chemických látek včetně ropných produktů (během výroby, dopravy nebo manipulace) a ostatních látek. Zásah jednotek PO je veden k omezení nebo snížení rizika nekontrolovaného úniku hořlavých, výbušných, žíravých, jedovatých, zdraví škodlivých, radioaktivních a jiných nebezpečných látek, ropných produktů případně ostatních látek do životního prostředí (zemní plyn, kyseliny a jejich soli, louhy, čpavek apod.) včetně závažných havárií dle § 2 zákona o prevenci závažných havárií.

(Poznámka: **Nebezpečná látka** - viz zákon č. 157/1998 Sb., o chemických látkách a chemických přípravcích a o změně některých dalších zákonů, ve znění pozdějších předpisů.)

Únik ropného produktu (olejová havárie) - zásah jednotky PO u mimořádné události s únikem výhradně ropných produktů (benzinu, nafty nebo oleje). Úniky těchto látek z provozních náplní vozidel následkem dopravní nehody jsou klasifikovány jako „dopravní nehoda“.

Technická havárie - zásah jednotky PO k odstranění nebezpečí nebo nebezpečných stavů velkého rozsahu nebo značných následků na zdraví osob, zvířat či majetku (mimo živelní pohromu), např. destrukce objektu.

Technická pomoc - zásah jednotky PO k odstranění nebezpečí nebo nebezpečných stavů menšího rozsahu mimo technologickou pomoc a dopravní nehodu, např.:

- vyproštění osob z výtahu,
- nouzové otevření bytu,
- odstranění překážek z komunikací i jiných prostor,
- otevírání uzamčených prostorů,
- likvidace spadlých stromů, elektrických vodičů apod.,
- odvětrání prostor,
- záchrana osob a zvířat,
- čerpání, uzavírání a navážení vody,
- asistence při hledání nástražného systému,
- provizorní nebo jiné opravy,
- vyprošťování předmětů, osob (včetně prací na vodě),
- měření koncentrací nebo radiace.

Technologická pomoc - zásah jednotky PO vedoucí k odstranění nebezpečí nebo nebezpečných stavů v technologickém provozu podniků.

Ostatní pomoc - zásah jednotky PO, který nelze definovat jako technickou havárii, technickou nebo technologickou pomoc, např. odvoz nebo převoz pacienta nebo lékaře, monitoring vodních toků, kontrola sjízdnosti komunikací (kromě živelní pohromy) apod. i na vyžádání jiné služby (přímo i nepřímo poskytnutá pomoc).

Radiační havárie a nehoda - zásah jednotky PO u mimořádné události spojené s nepřipustným uvolněním radioaktivních látek nebo ionizujícího záření (definice viz § 2 zákona č. 18/1997 Sb. a § 5 vyhlášky č. 318/2002 Sb.).

Ostatní mimořádná událost - zásah jednotky PO u jiné mimořádné události, např. epidemie nebo nákaza, zajištění podezřelých zásilek, a také všechny zásahy u událostí, které nelze klasifikovat předchozími druhy zásahů jednotek PO.

Planý poplach - zásah jednotky PO vyvolaný z důvodu ohlášení požáru nebo jiné mimořádné události jednotce PO, která se nepotvrdila.

Statistická ročenka 2008

Vydalo: MV-generální ředitelství HZS ČR jako přílohu časopisu 112 číslo 3/2009
Zpracovali: pplk. Ing. Vladimír Vonásek, kpt. Ing. Pavel Lukeš a kolektiv
Mapky: Ing. Tomáš Peňáz, Ph.D.
Grafy: ASPEKT studio
Fotografie: archiv redakce
Lektor: plk. Ing. Luděk Prudil
Vedoucí redaktor: plk. Dr. Jaroslav Vykoukal
Grafická úprava: ASPEKT studio, Hálkova 175, 261 01 Příbram I
Tisk: RETIP, s.r.o., Stolín 51, 549 41 Červený Kostelec

Další statistické informace a anglická verze ročenky na www.mvcr.cz