

# ***STATISTICKÁ ROČENKA***

## ***2012***

### ***HASIČSKÝ ZÁCHRANNÝ SBOR***

#### ***Pardubického kraje***



***V Pardubicích únor 2013***



Větší část území kraje odvodňuje řeka Labe, nejdelší řekou na území kraje je řeka Chrudimka. Část území na Svitavsku odvodňuje řeka Svitava, která na území kraje pramení. Krajem prochází hlavní evropské rozvodí mezi Severním a Černým mořem. Největšími vodními plochami jsou Sečská přehrada na řece Chrudimce, dále pak Bohdanečský rybník na Opatovickém kanále a Pastvinská přehrada na říčce Divoká Orlice.



Území kraje protíná 542 km železničních tratí. K nejvýznamnějším železničním uzlům patří města Pardubice a Česká Třebová, která tvoří součást mezinárodní železniční magistrály Berlín – Praha – Brno – Vídeň. Na hlavní koridor jsou v Pardubicích napojeny celostátně významné trati ve směru na Liberec a přes Chrudim a Hlinsko na Havlíčkův Brod. Současná silniční síť zaujímá 3 602 km, z toho dálnice 9 km, silnice I. třídy měří 460 km a silnice II. třídy 912 km. V letecké dopravě hraje rozhodující úlohu mezinárodní letiště v Pardubicích s vojenským a civilním provozem. K říční dopravě slouží v kraji pouze krátký splavný úsek řeky Labe do Chvaletic. K zajímavým turistickým sezónním atrakcím patří říční osobní doprava na trase Kunětice – Pardubice – Přelouč.



# Obsah

<b>1. Události.....</b>	<b>6</b>
1.1 Celkové shrnutí, porovnání .....	6
1.2 Součtová tabulka .....	7
1.3 Porovnání počtu událostí v letech 2011 a 2012 .....	8
1.4 Souhrnné informace o událostech .....	9
1.5 Souhrnné informace o událostech po územních odborech .....	11
1.6 Počet událostí podle vzniku v jednotlivých měsících .....	12
1.7 Počet událostí podle dne vzniku.....	13
1.8 Počet událostí podle hodiny vzniku.....	14
<b>2. Zásahy .....</b>	<b>16</b>
2.1 Celkové shrnutí, porovnání .....	16
2.2 Přehled o zásazích jednotek PO dle územních odborů .....	16
2.3 Zásahy jednotek HZS kraje .....	17
2.4 Zásahy jednotek SDH obcí na okresu Chrudim.....	17
2.5 Zásahy jednotek SDH obcí a HZS podniků na okresu Pardubice .....	18
2.6 Zásahy jednotek SDH obcí na okresu Svitavy .....	19
2.7 Zásahy jednotek SDH obcí, HZS a SDH podniků na okresu Ústí nad Orlicí .....	21
2.8 Spolupráce u zásahu.....	22
2.9 Souhrnné informace o osobách u zásahu .....	23
2.10 Grafické porovnání počtu zásahů s ostatními HZS krajů .....	24
<b>3. Požáry .....</b>	<b>26</b>
3.1 Souhrnné informace o požárech .....	26
3.2 Vývoj počtu požárů a jejich následků v letech 2008-2012 .....	27
3.3 Počet požárů podle územních odborů .....	28
3.4 Počet požárů a přímé škody podle způsobu uzavření požáru.....	28
3.5 Počet požárů v měsících .....	29
3.6 Požáry podle příčiny a činnosti při vzniku .....	30
3.7 Požáry podle objektu vzniku .....	31
3.8 Důvody planého poplachu.....	31
<b>4. Preventivně výchovná činnost .....</b>	<b>32</b>
4.1 Celkové shrnutí.....	32
4.2 Besedy ve vybraných školách a školkách a zařízeních.....	32

<b>5. Jednotky požární ochrany .....</b>	<b>33</b>
5.1 Celkové shrnutí.....	33
5.2 Počet jednotek požární ochrany u událostí.....	34
5.3 Průměrný počet jednotek požární ochrany u událostí.....	34
5.4 Informace o jednotkách PO .....	34
5.5 Činnost jednotek PO v závislosti na typu události.....	35
5.6 Seznam vybrané použité techniky jednotek PO u událostí .....	36
<b>6. Telefonní centrum tísňového volání 112 .....</b>	<b>37</b>
6.1 Statistický přehled činnosti TCTV 112 Pardubického kraje .....	37
6.2 Porovnání počtu volání na jednotlivá TCTV .....	38
6.3 Porovnání počtu založených událostí na jednotlivých TCTV .....	38
<b>7. Přílohy.....</b>	<b>39</b>
7.1 Rejstřík pojmů .....	39
7.2 Typy a podtypy událostí .....	39

# 1. Události

## 1.1 Celkové shrnutí, porovnání

V roce 2012 bylo na území Pardubického kraje řešeno celkem 5128 událostí, což představuje nárůst o 538 událostí oproti roku 2011. Nejčastěji vyjížděly jednotky požární ochrany k technickým zásahům, které tvoří 54,0 % z celkového počtu událostí. Dopravní nehody se na celkovém počtu událostí podílí 24,7 %, požáry tvoří 14,9 % událostí a 5,7 % se na celkovém počtu událostí podílí plané poplachy. Události v souvislosti s únikem nebezpečné látky tvoří necelé 1 %. V roce 2012 nedošlo na území Pardubického kraje k žádné události klasifikované jako živelní pohroma. Ve srovnání s rokem 2011 byl v roce 2012 zaznamenán nárůst u dopravních nehod, technických zásahů a planých poplachů, pokles byl zaznamenán u požárů a úniků látek.

Nejvytíženějším dnem v týdnu z hlediska hasičů byl v roce 2012, stejně jako v loňském roce, čtvrtek, kdy bylo ohlášeno nejvíce událostí (801 událostí). V tento den byl zaznamenán největší počet u technických zásahů (471 událostí), k dopravním nehodám se nejčastěji vyjíždělo ve středu (228 událostí). Nejvíce požárů bylo zaznamenáno v neděli (131 událostí), na plané poplachy se nejčastěji vyjíždělo ve středu a sobotu (47 událostí). Nejméně zasahovaly jednotky PO během roku 2012 v úterý (669 událostí). Nejvíce událostí bylo v roce 2012 nahlášeno v měsíci únoru (609 událostí), nejméně naopak v září (343 událostí).

Jednotky PO v roce 2012 při zdolávání mimořádných událostí zachránily 1132 osob (nárůst o 309 osob) a evakovali 946 osob (nárůst o 661 osob). Při svých zásazích pomáhaly jednotky PO 1129 zraněným osobám (nárůst o 354 osob), bohužel 135 osobám (nárůst o 11 osob) se život zachránit nepodařilo. Při zásazích bylo zraněno 26 profesionálních hasičů (+ 4) a 6 dobrovolných hasičů, stejně jako v roce 2011.

V roce 2012 došlo na území Pardubického kraje k 765 požárům (- 30), při kterých došlo k usmrcení 4 osob (- 3) a zranění 51 osob (- 27). Při těchto požárech bylo evakuováno 55 osob (- 73) a zachráněno bylo 23 osob, stejně jako v roce 2011. Celkově došlo při požárech k přímé škodě ve výši 118 879,4 tis. Kč (- 19 755,0 tis. Kč) a uchráněny byly hodnoty ve výši 1 528 195,0 tis. Kč (+ 1 170 728,4 tis. Kč).

Nárůst počtu událostí byl zaznamenán na straně planých poplachů a to na počet 293 událostí (+ 12). Nejčastější příčinou planého poplachu bylo selhání EPS 123 událostí (+ 3) a dále jiný druh s počtem 75 událostí (+ 2). Dalšími důvody planého poplachu jsou příznaky hoření 43 událostí (- 16), nenahlášené pálení 39 událostí (+ 15) a zneužití jednotky 13 událostí (+ 8).

V roce 2012 bylo uskutečněno na území Pardubického kraje 83 taktických (+ 13) a 22 prověřovacích cvičení (+ 2) jednotek PO. Jednotky HZS Pardubického kraje vyjely k 33 událostem (- 4), které se nacházely na území jiných krajů. Tyto události a cvičení nejsou zahrnuty do sledovaných statistických sestav.



## 1.2 Součtová tabulka

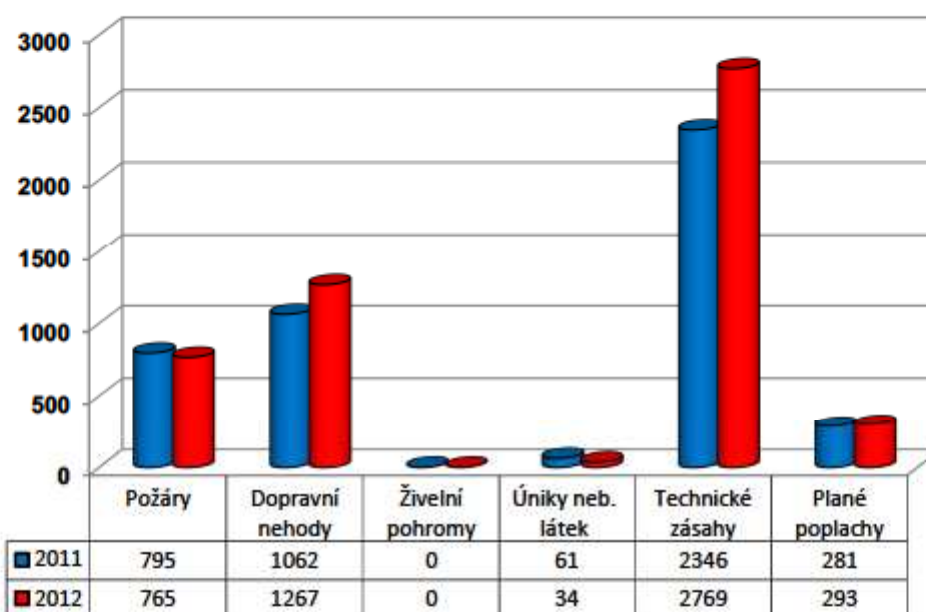
Typ události	počet	tj. v %
<b>Požár (P)</b>		
Požár	736	14,35
Požár bez účasti JPO	29	0,57
<b>Dopravní nehoda (DN)</b>		
Dopravní nehoda silniční	1221	23,81
Dopravní nehoda silniční hromadná	9	0,18
Dopravní nehoda železniční	35	0,68
Dopravní nehoda letecká	0	0
Dopravní nehoda - ostatní	2	0,04
<b>Živelní pohroma (ŽP)</b>		
Převažující povodeň, záplava, déšť	0	0
Převažující sníh, námrazy	0	0
Převažující větrná smršť	0	0
Sesuv půdy	0	0
Živelní pohroma - ostatní (např. zemětřesení)	0	0
<b>Únik nebezpečné chemické látky (UNL)</b>		
Únik plynu/aerosolu	6	0,12
Únik kapaliny (mimo ropných produktů)	2	0,04
Únik ropných produktů	24	0,47
Únik pevné látky	0	0
Únik nebezpečné chem. látky - ostatní (včetně jiné než chemické)	2	0,04
<b>Technická havárie (TH)</b>		
Technická havárie	1	0,02
Technická pomoc	2372	46,26
Technologická pomoc	36	0,70
Ostatní pomoc	357	6,96
<b>Radiační havárie a nehoda (RHN)</b>		
Radiační havárie a nehoda	0	0
<b>Ostatní mimořádné události (OMU)</b>		
Ostatní mimořádné události (epidemie, nákazy a jiné)	3	0,06
<b>Planý poplach (PP)</b>		
Planý poplach	293	5,71
<b>CELKEM</b>	<b>5128</b>	



### 1.3 Porovnání počtu událostí v letech 2011 a 2012

Typ události	2011	2012	Změna v počtu	Změna v %
Požáry	795	765	- 30	- 3,77
Dopravní nehody	1062	1267	+ 205	+ 19,30
Živelní pohromy	0	0	0	0
Úniky nebezpečných látek	61	34	- 27	- 44,26
Technické a technologické zásahy	2346	2769	+ 423	+ 18,03
Plané poplachy	281	293	+ 12	+ 4,27
<b>CELKEM</b>	<b>4545</b>	<b>5128</b>	<b>+ 583</b>	<b>+ 12,87</b>

Mimořádné události v letech 2011 - 2012





## 1.4 Souhrnné informace o událostech

Tabulka 1

Legenda ke sloupcům

P – POŽÁR

12 – P – s účastí jednotky

19 – P – bez účasti jednotky

DN – DOPRAVNÍ NEHODA

21 – DN – silniční

22 – DN – silniční hromadná

23 – DN – železniční

24 – DN – letecká

25 – DN – ostatní

ŽP – ŽIVELNÍ POHROMA

31 – ŽP – převažující povodeň, záplava

32 – ŽP – převažující sníh, námrazy

33 – ŽP – převažující větrná smršť

34 – ŽP – sesuv půdy

35 – ŽP – ostatní (např. zemětřesení)

	12	19	Σ12-19	21	22	23	24	25	Σ21-25	31	32	33	34	35	Σ31-35
Počet událostí	736	29	765	1221	9	35	0	2	1267	0	0	0	0	0	0
- s vícenásobným zásahem	0	0	0	0	0	0	0	0	0	0	0	0	0	0	0
Počet usmrcených osob	4	0	4	27	0	21	0	0	48	0	0	0	0	0	0
Počet usmrcených hasičů - HZS	0	0	0	0	0	0	0	0	0	0	0	0	0	0	0
Počet usmrcených hasičů - SDH	0	0	0	0	0	0	0	0	0	0	0	0	0	0	0
Počet usmrcených osob - jiná složka IZS	0	0	0	0	0	0	0	0	0	0	0	0	0	0	0
Počet zraněných osob	42	1	43	766	0	4	0	0	770	0	0	0	0	0	0
Počet zraněných hasičů - HZS	5	0	5	12	0	0	0	0	12	0	0	0	0	0	0
Počet zraněných hasičů - SDH	3	0	3	1	0	0	0	0	1	0	0	0	0	0	0
Počet zraněných hasičů - neurčená JPO	0	0	0	0	0	0	0	0	0	0	0	0	0	0	0
Počet zraněných osob - jiná složka IZS	0	0	0	0	0	0	0	0	0	0	0	0	0	0	0
Počet evakuovaných osob	55	0	55	0	0	80	0	0	80	0	0	0	0	0	0
Počet zachráněných osob	23	0	23	394	0	4	0	0	398	0	0	0	0	0	0
Počet zásahů všech jednotek PO	1776	0	1776	1527	14	67	0	2	1610	0	0	0	0	0	0
Počet vícenásobných zásahů	0	0	0	0	0	0	0	0	0	0	0	0	0	0	0
- zasahujících hasičů	9797	0	9797	6295	60	249	0	8	6612	0	0	0	0	0	0
Počet zásahů jednotek HZS	730	0	730	1245	8	20	0	2	1275	0	0	0	0	0	0
- s vícenásobným zásahem	0	0	0	0	0	0	0	0	0	0	0	0	0	0	0
- zasahujících hasičů	3194	0	3194	4735	29	78	0	8	4850	0	0	0	0	0	0
Počet zásahů jednotek SDH obcí	977	0	977	255	6	4	0	0	265	0	0	0	0	0	0
- s vícenásobným zásahem	0	0	0	0	0	0	0	0	0	0	0	0	0	0	0
- zasahujících hasičů	6261	0	6261	1453	31	15	0	0	1499	0	0	0	0	0	0
Počet zásahů jednotek HZS podniků	63	0	63	25	0	43	0	0	68	0	0	0	0	0	0
- s vícenásobným zásahem	0	0	0	0	0	0	0	0	0	0	0	0	0	0	0
- zasahujících hasičů	310	0	310	94	0	156	0	0	250	0	0	0	0	0	0
Počet zásahů jednotek SDH podniků	6	0	6	2	0	0	0	0	2	0	0	0	0	0	0
- s vícenásobným zásahem	0	0	0	0	0	0	0	0	0	0	0	0	0	0	0
- zasahujících hasičů	32	0	32	13	0	0	0	0	13	0	0	0	0	0	0
Počet zásahů ostatních jednotek	0	0	0	0	0	0	0	0	0	0	0	0	0	0	0
- s vícenásobným zásahem	0	0	0	0	0	0	0	0	0	0	0	0	0	0	0
- zasahujících hasičů	0	0	0	0	0	0	0	0	0	0	0	0	0	0	0



Tabulka 2

## Legenda ke sloupcům

## UNL – Únik nebezpečné chemické látky

41 – UNL – únik plynu/aerosolu

42 – UNL – únik kapaliny (mimo ropných produktů)

43 – UNL – únik ropných produktů

44 – UNL – únik pevné látky

45 – UNL – únik ostatní (včetně jiné než chemické)

## TH – Technická havárie (mimo UNL)

51 – TH – technická havárie

52 – TH – technická pomoc

53 – TH – technologická pomoc

54 – TH – ostatní pomoc

## RHN – Radiční havárie a nehoda

61 – Radiční havárie a nehoda

## OMU – Ostatní mimořádné události

71 – Ostatní mimořádné události (např. epidemie)

## PP – Planý poplach

81 – Planý poplach

	41	42	43	44	45	Σ41-45	51	52	53	54	Σ51-54	61	71	81	CELKEM
Počet událostí	6	2	24	0	2	34	1	2372	36	357	2766	0	3	293	5128
- s vícenásobným zásahem	0	0	0	0	0	0	0	0	0	0	0	0	0	0	0
Počet usmrcených osob	0	0	0	0	0	0	0	62	0	21	83	0	0	0	135
Počet usmrcených hasičů - HZS	0	0	0	0	0	0	0	0	0	0	0	0	0	0	0
Počet usmrcených hasičů - SDH	0	0	0	0	0	0	0	0	0	0	0	0	0	0	0
Počet usmrcených osob - jiná složka IZS	0	0	0	0	0	0	0	0	0	0	0	0	0	0	0
Počet zraněných osob	1	0	0	0	0	1	0	132	1	182	315	0	0	0	1129
Počet zraněných hasičů - HZS	0	0	0	0	0	0	0	7	0	2	9	0	0	0	26
Počet zraněných hasičů - SDH	0	0	0	0	0	0	0	0	0	2	2	0	0	0	6
Počet zraněných hasičů - neurčená JPO	0	0	0	0	0	0	0	0	0	0	0	0	0	0	0
Počet zraněných osob - jiná složka IZS	0	0	0	0	0	0	0	0	0	0	0	0	0	0	0
Počet evakuovaných osob	0	0	0	0	0	0	0	796	0	15	811	0	0	0	946
Počet záchráněných osob	2	0	0	0	0	2	0	413	0	295	708	0	0	1	1132
Počet zásahů všech jednotek PO	8	2	27	0	2	39	1	2609	53	373	3036	0	3	386	6850
Počet vícenásobných zásahů	0	0	0	0	0	0	0	0	0	0	0	0	0	0	0
- zasahujících hasičů	45	20	105	0	16	186	3	9841	342	1466	11652	0	9	1912	30168
Počet zásahů jednotek HZS	6	0	22	0	0	28	1	1875	17	307	2200	0	2	227	4462
- s vícenásobným zásahem	0	0	0	0	0	0	0	0	0	0	0	0	0	0	0
- zasahujících hasičů	26	0	81	0	0	107	3	6470	74	1116	7663	0	7	1086	16907
Počet zásahů jednotek SDH obcí	0	0	2	0	0	2	0	524	15	48	587	0	0	103	1934
- s vícenásobným zásahem	0	0	0	0	0	0	0	0	0	0	0	0	0	0	0
- zasahujících hasičů	0	0	8	0	0	8	0	2625	88	279	2992	0	0	660	11420
Počet zásahů jednotek HZS podniků	2	2	3	0	2	9	0	204	20	18	242	0	0	55	437
- s vícenásobným zásahem	0	0	0	0	0	0	0	0	0	0	0	0	0	0	0
- zasahujících hasičů	19	20	16	0	16	71	0	729	177	71	977	0	0	162	1770
Počet zásahů jednotek SDH podniků	0	0	0	0	0	0	0	6	1	0	7	0	0	1	16
- s vícenásobným zásahem	0	0	0	0	0	0	0	0	0	0	0	0	0	0	0
- zasahujících hasičů	0	0	0	0	0	0	0	17	3	0	20	0	0	4	69
Počet zásahů ostatních jednotek	0	0	0	0	0	0	0	0	0	0	0	0	1	0	1
- s vícenásobným zásahem	0	0	0	0	0	0	0	0	0	0	0	0	0	0	0
- zasahujících hasičů	0	0	0	0	0	0	0	0	0	0	0	0	2	0	2



## 1.5 Souhrnné informace o událostech po územních odborech

Tabulka 1

Legenda ke sloupcům

**P – POŽÁR**

12 – P – s účastí jednotky

19 – P – bez účasti jednotky

**DN – DOPRAVNÍ NEHODA**

21 – DN – silniční

22 – DN – silniční hromadná

23 – DN – železniční

24 – DN – letecká

25 – DN – ostatní

**ŽP – ŽIVELNÍ POHROMA**

31 – ŽP – převažující povodeň, záplava

32 – ŽP – převažující sníh, námrazy

33 – ŽP – převažující větrná smršť

34 – ŽP – sesuv půdy

35 – ŽP – ostatní (např. zemětřesení)

OKRES, KRAJ	12	19	Σ12-19	21	22	23	24	25	Σ21-25	31	32	33	34	35	Σ31-35
Chrudim	141	10	151	275	0	1	0	0	276	0	0	0	0	0	0
Pardubice	265	7	272	264	0	22	0	1	287	0	0	0	0	0	0
Svitavy	162	7	169	281	0	3	0	1	285	0	0	0	0	0	0
Ústí nad Orlicí	168	5	173	401	9	9	0	0	419	0	0	0	0	0	0
<b>Pardubický kraj</b>	<b>736</b>	<b>29</b>	<b>765</b>	<b>1221</b>	<b>9</b>	<b>35</b>	<b>0</b>	<b>2</b>	<b>1267</b>	<b>0</b>	<b>0</b>	<b>0</b>	<b>0</b>	<b>0</b>	<b>0</b>

Tabulka 2

Legenda ke sloupcům

**UNL – Únik nebezpečné chemické látky**

41 – UNL – únik plynu/aerosolu

42 – UNL – únik kapaliny (mimo ropných produktů)

43 – UNL – únik ropných produktů

44 – UNL – únik pevné látky

45 – UNL – únik ostatní (včetně jiné než chemické)

**TH – Technická havárie (mimo UNL)**

51 – TH – technická havárie

52 – TH – technická pomoc

53 – TH – technologická pomoc

54 – TH – ostatní pomoc

**RHN – Radiační havárie a nehoda**

61 – Radiační havárie a nehoda

**OMU – Ostatní mimořádné události**

71 – Ostatní mimořádné události (např. epidemie)

**PP – Planý poplach**

81 – Planý poplach

OKRES, KRAJ	41	42	43	44	45	Σ41-45	51	52	53	54	Σ51-54	61	71	81	CELKEM
Chrudim	2	0	7	0	0	9	0	405	1	79	485	0	1	44	966
Pardubice	3	2	2	0	2	9	0	610	19	83	712	0	1	102	1383
Svitavy	1	0	12	0	0	13	0	491	1	86	578	0	1	64	1110
Ústí nad Orlicí	0	0	3	0	0	3	1	866	15	109	991	0	0	83	1669
<b>Pardubický kraj</b>	<b>6</b>	<b>2</b>	<b>24</b>	<b>0</b>	<b>2</b>	<b>34</b>	<b>1</b>	<b>2372</b>	<b>36</b>	<b>357</b>	<b>2766</b>	<b>0</b>	<b>3</b>	<b>293</b>	<b>5128</b>



## 1.6 Počet událostí podle vzniku v jednotlivých měsících

Tabulka 1

Legenda ke sloupcům

**P – POŽÁR**

12 – P – s účastí jednotky

19 – P – bez účasti jednotky

**DN – DOPRAVNÍ NEHODA**

21 – DN – silniční

22 – DN – silniční hromadná

23 – DN – železniční

24 – DN – letecká

25 – DN – ostatní

**ŽP – ŽIVELNÍ POHROMA**

31 – ŽP – převažující povodeň, záplava

32 – ŽP – převažující sníh, námrazy

33 – ŽP – převažující větrná smršť

34 – ŽP – sesuv půdy

35 – ŽP – ostatní (např. zemětřesení)

	12	19	Σ12-19	21	22	23	24	25	Σ21-25	31	32	33	34	35	Σ31-35
Leden	41	0	41	98	0	3	0	1	102	0	0	0	0	0	0
Únor	54	5	59	147	8	3	0	0	158	0	0	0	0	0	0
Březen	107	2	109	76	0	3	0	0	79	0	0	0	0	0	0
Duben	102	2	104	63	0	1	0	0	64	0	0	0	0	0	0
Květen	96	0	96	87	0	3	0	0	90	0	0	0	0	0	0
Červen	52	3	55	95	0	2	0	1	98	0	0	0	0	0	0
Červenec	58	4	62	90	0	4	0	0	94	0	0	0	0	0	0
Srpen	51	1	52	91	0	2	0	0	93	0	0	0	0	0	0
Září	42	3	45	85	0	1	0	0	86	0	0	0	0	0	0
Říjen	40	1	41	126	1	5	0	0	132	0	0	0	0	0	0
Listopad	51	2	53	81	0	6	0	0	87	0	0	0	0	0	0
Prosinec	42	6	48	182	0	2	0	0	184	0	0	0	0	0	0
<b>CELKEM</b>	<b>736</b>	<b>29</b>	<b>765</b>	<b>1221</b>	<b>9</b>	<b>35</b>	<b>0</b>	<b>2</b>	<b>1267</b>	<b>0</b>	<b>0</b>	<b>0</b>	<b>0</b>	<b>0</b>	<b>0</b>

Tabulka 2

Legenda ke sloupcům

**UNL – Únik nebezpečné chemické látky**

41 – UNL – únik plynu/aerosolu

42 – UNL – únik kapaliny (mimo ropných produktů)

43 – UNL – únik ropných produktů

44 – UNL – únik pevné látky

45 – UNL – únik ostatní (včetně jiných než chemické)

**TH – Technická havárie (mimo UNL)**

51 – TH – technická havárie

52 – TH – technická pomoc

53 – TH – technologická pomoc

54 – TH – ostatní pomoc

**RHN – Radiační havárie a nehoda**

61 – Radiační havárie a nehoda

**OMU – Ostatní mimořádné události**

71 – Ostatní mimořádné události (např. epidemie)

**PP – Planý poplach**

81 – Planý poplach

	41	42	43	44	45	Σ41-45	51	52	53	54	Σ51-54	61	71	81	CELKEM
Leden	0	0	6	0	0	6	0	196	4	25	225	0	0	26	400
Únor	1	0	6	0	0	7	0	322	1	33	356	0	0	29	609
Březen	0	0	4	0	0	4	0	136	4	33	173	0	0	23	388
Duben	2	0	1	0	0	3	0	152	7	25	184	0	0	26	381
Květen	1	0	3	0	0	4	0	178	3	31	212	0	0	18	420
Červen	0	0	0	0	0	0	0	152	1	26	179	0	0	33	365
Červenec	0	1	1	0	0	2	0	386	1	31	418	0	0	28	604
Srpen	2	0	1	0	0	3	0	198	4	29	231	0	0	19	398
Září	0	1	1	0	0	2	0	154	4	28	186	0	1	23	343
Říjen	0	0	0	0	0	0	0	146	1	33	180	0	1	27	381
Listopad	0	0	1	0	1	2	0	152	4	28	184	0	0	20	346
Prosinec	0	0	0	0	1	1	1	200	2	35	238	0	1	21	493
<b>CELKEM</b>	<b>6</b>	<b>2</b>	<b>24</b>	<b>0</b>	<b>2</b>	<b>34</b>	<b>1</b>	<b>2372</b>	<b>36</b>	<b>357</b>	<b>2766</b>	<b>0</b>	<b>3</b>	<b>293</b>	<b>5128</b>



## 1.7 Počet událostí podle dne vzniku

Tabulka 1

Legenda ke sloupcům

**P – POŽÁR**

12 – P – s účastí jednotky

19 – P – bez účasti jednotky

**DN – DOPRAVNÍ NEHODA**

21 – DN – silniční

22 – DN – silniční hromadná

23 – DN – železniční

24 – DN – letecká

25 – DN – ostatní

**ŽP – ŽIVELNÍ POHROMA**

31 – ŽP – převažující povodeň, záplava

32 – ŽP – převažující sníh, námrazy

33 – ŽP – převažující větrná smršť

34 – ŽP – sesuv půdy

35 – ŽP – ostatní (např. zemětřesení)

	12	19	Σ12-19	21	22	23	24	25	Σ21-25	31	32	33	34	35	Σ31-35
Pondělí	101	4	105	158	1	3	0	1	163	0	0	0	0	0	0
Úterý	106	2	108	166	1	8	0	0	175	0	0	0	0	0	0
Středa	89	4	93	218	5	5	0	0	228	0	0	0	0	0	0
Čtvrtek	94	2	96	181	1	7	0	0	189	0	0	0	0	0	0
Pátek	111	5	116	191	0	6	0	0	197	0	0	0	0	0	0
Sobota	111	5	116	180	0	3	0	1	184	0	0	0	0	0	0
Neděle	124	7	131	127	1	3	0	0	131	0	0	0	0	0	0
<b>CELKEM</b>	<b>736</b>	<b>29</b>	<b>765</b>	<b>1221</b>	<b>9</b>	<b>35</b>	<b>0</b>	<b>2</b>	<b>1267</b>	<b>0</b>	<b>0</b>	<b>0</b>	<b>0</b>	<b>0</b>	<b>0</b>

Tabulka 2

Legenda ke sloupcům

**UNL – Únik nebezpečné chemické látky**

41 – UNL – únik plynu/aerosolu

42 – UNL – únik kapaliny (mimo ropných produktů)

43 – UNL – únik ropných produktů

44 – UNL – únik pevné látky

45 – UNL – únik ostatní (včetně jiné než chemické)

**TH – Technická havárie (mimo UNL)**

51 – TH – technická havárie

52 – TH – technická pomoc

53 – TH – technologická pomoc

54 – TH – ostatní pomoc

**RHN – Radiační havárie a nehoda**

61 – Radiační havárie a nehoda

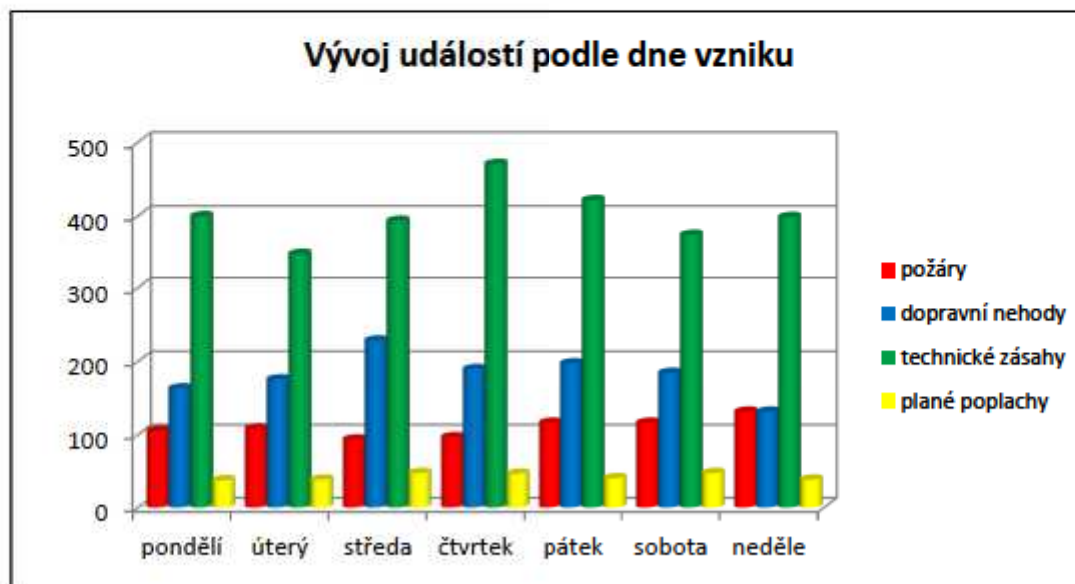
**OMU – Ostatní mimořádné události**

71 – Ostatní mimořádné události (např. epidemie)

**PP – Planý poplach**

81 – Planý poplach

	41	42	43	44	45	Σ41-45	51	52	53	54	Σ51-54	61	71	81	CELKEM UDÁLOSTÍ
Pondělí	2	0	2	0	0	4	0	346	3	46	395	0	0	37	704
Úterý	1	1	5	0	0	7	0	294	7	40	341	0	0	38	669
Středa	0	0	3	0	0	3	0	339	4	47	390	0	0	47	761
Čtvrtek	1	1	5	0	0	7	0	401	8	53	462	0	1	46	801
Pátek	2	0	6	0	1	9	1	354	3	53	411	0	1	40	774
Sobota	0	0	1	0	0	1	0	308	8	57	373	0	0	47	721
Neděle	0	0	2	0	1	3	0	330	3	61	394	0	1	38	698
<b>CELKEM</b>	<b>6</b>	<b>2</b>	<b>24</b>	<b>0</b>	<b>2</b>	<b>34</b>	<b>1</b>	<b>2372</b>	<b>36</b>	<b>357</b>	<b>2766</b>	<b>0</b>	<b>3</b>	<b>293</b>	<b>5128</b>



## 1.8 Počet událostí podle hodiny vzniku

Tabulka 1

Legenda ke sloupcům

**P – POŽÁR**

12 – P – s účastí jednotky

19 – P – bez účasti jednotky

**DN – DOPRAVNÍ NEHODA**

21 – DN – silniční

22 – DN – silniční hromadná

23 – DN – železniční

24 – DN – letecká

25 – DN – ostatní

**ŽP – ŽIVELNÍ POHROMA**

31 – ŽP – převažující povodeň, záplava

32 – ŽP – převažující sníh, námrazy

33 – ŽP – převažující větrná smršť

34 – ŽP – sesuv půdy

35 – ŽP – ostatní (např. zemětřesení)

	12	19	Σ12-19	21	22	23	24	25	Σ21-25	31	32	33	34	35	Σ31-35
00 – 01 HOD	26	2	28	21	0	0	0	0	21	0	0	0	0	0	0
01 – 02 HOD	21	0	21	19	0	1	0	1	21	0	0	0	0	0	0
02 – 03 HOD	18	0	18	19	0	1	0	1	21	0	0	0	0	0	0
03 – 04 HOD	13	1	14	19	1	0	0	0	20	0	0	0	0	0	0
04 – 05 HOD	7	0	7	18	0	1	0	0	19	0	0	0	0	0	0
05 – 06 HOD	15	0	15	43	0	2	0	0	45	0	0	0	0	0	0
06 – 07 HOD	8	0	8	54	0	2	0	0	56	0	0	0	0	0	0
07 – 08 HOD	18	1	19	62	1	0	0	0	63	0	0	0	0	0	0
08 – 09 HOD	13	4	17	67	1	1	0	0	69	0	0	0	0	0	0
09 – 10 HOD	17	4	21	63	0	0	0	0	63	0	0	0	0	0	0
10 – 11 HOD	35	4	39	72	0	1	0	0	73	0	0	0	0	0	0
11 – 12 HOD	41	0	41	59	2	0	0	0	61	0	0	0	0	0	0
12 – 13 HOD	40	1	41	58	1	2	0	0	61	0	0	0	0	0	0
13 – 14 HOD	46	3	49	67	0	0	0	0	67	0	0	0	0	0	0
14 – 15 HOD	44	0	44	72	1	4	0	0	77	0	0	0	0	0	0
15 – 16 HOD	65	2	67	72	0	2	0	0	74	0	0	0	0	0	0
16 – 17 HOD	55	1	56	88	0	4	0	0	92	0	0	0	0	0	0
17 – 18 HOD	55	1	56	86	1	5	0	0	92	0	0	0	0	0	0
18 – 19 HOD	41	3	44	70	0	1	0	0	71	0	0	0	0	0	0
19 – 20 HOD	35	1	36	56	0	4	0	0	60	0	0	0	0	0	0
20 – 21 HOD	37	0	37	49	0	0	0	0	49	0	0	0	0	0	0
21 – 22 HOD	33	0	33	26	0	3	0	0	29	0	0	0	0	0	0
22 – 23 HOD	28	0	28	37	1	1	0	0	39	0	0	0	0	0	0
23 – 24 HOD	25	1	26	24	0	0	0	0	24	0	0	0	0	0	0
<b>CELKEM</b>	<b>736</b>	<b>29</b>	<b>765</b>	<b>1221</b>	<b>9</b>	<b>35</b>	<b>0</b>	<b>2</b>	<b>1267</b>	<b>0</b>	<b>0</b>	<b>0</b>	<b>0</b>	<b>0</b>	<b>0</b>



Tabulka 2

Legenda ke sloupcům

UNL – Únik nebezpečné chemické látky

41 – UNL – únik plynu/aerosolu

42 – UNL – únik kapaliny (mimo ropných produktů)

43 – UNL – únik ropných produktů

44 – UNL – únik pevné látky

45 – UNL – únik ostatní (včetně jiné než chemické)

TH – Technická havárie (mimo UNL)

51 – TH – technická havárie

52 – TH – technická pomoc

53 – TH – technologická pomoc

54 – TH – ostatní pomoc

RHN – Radiační havárie a nehoda

61 – Radiační havárie a nehoda

OMU – Ostatní mimořádné události

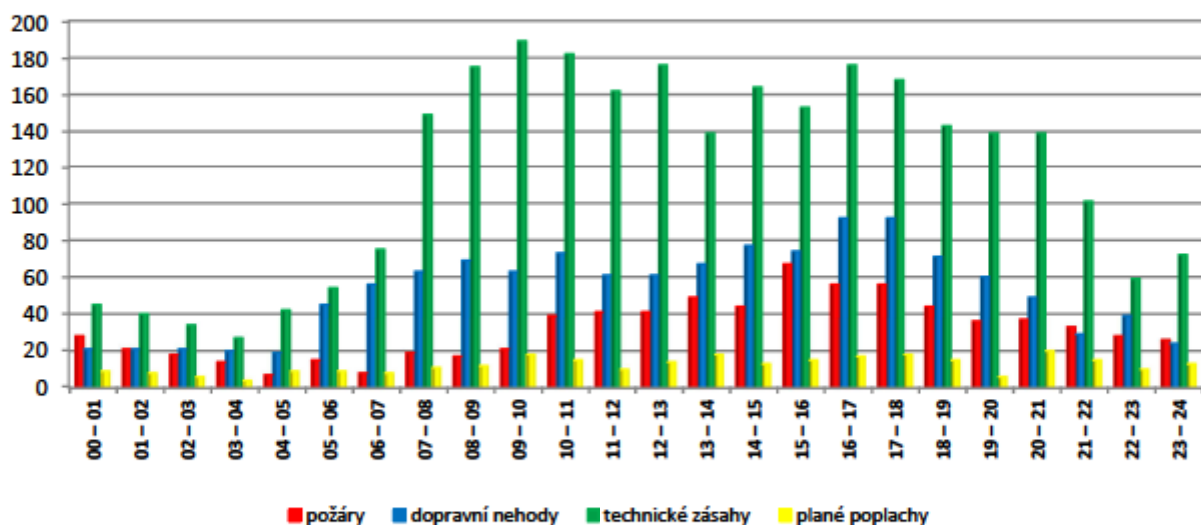
71 – Ostatní mimořádné události (např. epidemie)

PP – Planý poplach

81 – Planý poplach

	41	42	43	44	45	Σ41-45	51	52	53	54	Σ51-54	61	71	81	CELKEM UDÁLOSTÍ
00 – 01 HOD	0	0	0	0	0	0	0	37	0	8	45	0	0	9	103
01 – 02 HOD	1	0	0	0	0	1	0	31	2	6	39	0	0	8	90
02 – 03 HOD	0	0	0	0	0	0	0	31	0	3	34	0	0	6	79
03 – 04 HOD	0	0	0	0	1	1	0	22	0	4	26	0	0	4	65
04 – 05 HOD	0	0	0	0	0	0	0	32	0	10	42	0	0	9	77
05 – 06 HOD	0	1	0	0	0	1	0	44	0	9	53	0	0	9	123
06 – 07 HOD	0	0	0	0	0	0	0	69	0	6	75	0	0	8	147
07 – 08 HOD	0	0	2	0	0	2	0	118	7	21	146	0	1	11	242
08 – 09 HOD	0	0	1	0	0	1	1	141	4	28	174	0	0	12	273
09 – 10 HOD	0	0	3	0	0	3	0	158	0	28	186	0	0	18	291
10 – 11 HOD	1	0	2	0	1	4	0	153	4	21	178	0	0	15	309
11 – 12 HOD	1	0	1	0	0	2	0	141	1	17	159	0	1	10	274
12 – 13 HOD	1	0	2	0	0	3	0	141	3	29	173	0	0	14	292
13 – 14 HOD	0	0	7	0	0	7	0	117	0	15	132	0	0	18	273
14 – 15 HOD	0	1	1	0	0	2	0	133	3	26	162	0	0	13	298
15 – 16 HOD	0	0	1	0	0	1	0	126	0	25	151	0	1	15	309
16 – 17 HOD	0	0	2	0	0	2	0	158	2	14	174	0	0	17	341
17 – 18 HOD	0	0	0	0	0	0	0	150	2	16	168	0	0	18	334
18 – 19 HOD	1	0	1	0	0	2	0	124	1	16	141	0	0	15	273
19 – 20 HOD	0	0	0	0	0	0	0	123	0	16	139	0	0	6	241
20 – 21 HOD	1	0	0	0	0	1	0	122	3	13	138	0	0	20	245
21 – 22 HOD	0	0	1	0	0	1	0	89	2	9	100	0	0	15	178
22 – 23 HOD	0	0	0	0	0	0	0	48	0	11	59	0	0	10	136
23 – 24 HOD	0	0	0	0	0	0	0	64	2	6	72	0	0	13	135
<b>CELKEM</b>	<b>6</b>	<b>2</b>	<b>24</b>	<b>0</b>	<b>2</b>	<b>34</b>	<b>1</b>	<b>2372</b>	<b>36</b>	<b>357</b>	<b>2766</b>	<b>0</b>	<b>3</b>	<b>293</b>	<b>5128</b>

Vývoj událostí dle hodiny vzniku



## 2. Zásahy

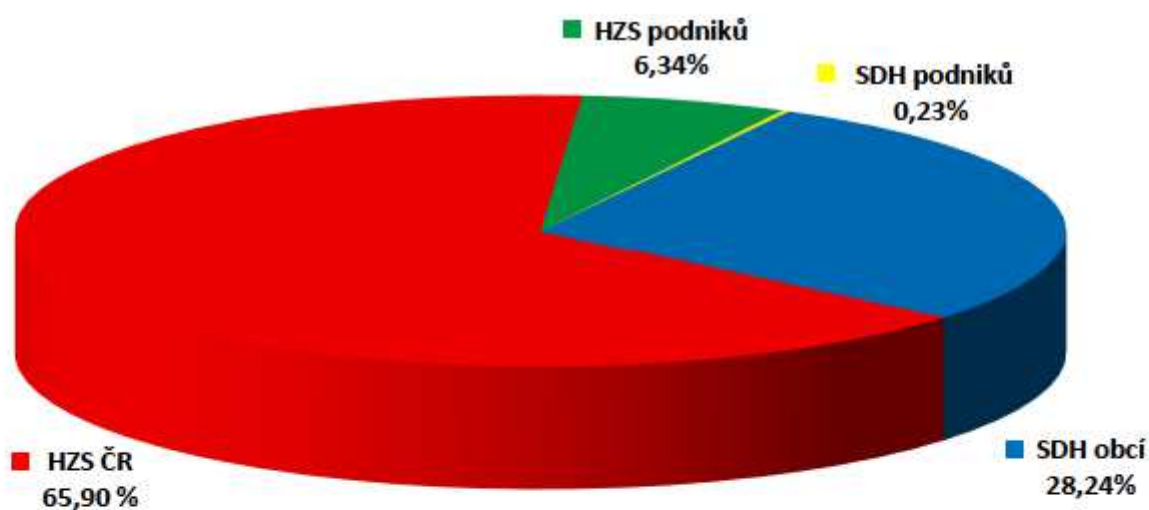
### 2.1 Celkové shrnutí, porovnání

V roce 2012 provedly jednotky PO Pardubického kraje 6 845 zásahů (+ 865), z čehož 4 461 zásahů (+ 520) provedly jednotky HZS kraje, 1 933 zásahů (+ 308) provedly jednotky SDH obcí, 434 zásahů (+ 26) jednotky HZS podniků a 16 zásahů jednotky SDH podniků, stejně jako v roce 2011. Jiné jednotky provedly v roce 2012 jeden zásah (+ 1).

### 2.2 Přehled o zásazích jednotek PO dle územních odborů

ÚZEMNÍ ODBOR, KRAJ	HZS ČR	SDH obcí	HZS podniků	SDH podniků	jiné jednotky	zásahy CELKEM
Chrudim	852	475	4	0	0	1331
Pardubice	1152	450	204	1	1	1808
Svitavy	1059	396	15	0	0	1470
Ústí nad Orlicí	1398	612	211	15	0	2236
<b>Pardubický kraj</b>	<b>4461</b>	<b>1933</b>	<b>434</b>	<b>16</b>	<b>1</b>	<b>6845</b>

#### Podíl jednotlivých druhů jednotek na zásahové činnosti





## 2.3 Zásahy jednotek HZS kraje

EVČ	Jednotka	Požáry	Dopravní nehody	Živelní pohromy	Úniky neb. látek	Technické zásahy	Plané poplachy	Celkem zásahů
531010	Stanice Chrudim	60	145	0	6	179	21	411
531011	Stanice Hlinsko	43	79	0	3	149	14	288
531012	Stanice Seč	26	30	0	0	70	5	131
532010	Stanice Pardubice	150	145	0	3	380	50	728
532011	Stanice Přelouč	81	54	0	1	82	1	219
532012	Stanice Holice	31	86	0	0	78	5	200
533010	Stanice Svítavy	50	123	0	3	220	19	415
533011	Stanice Moravská Třebová	50	49	0	4	105	13	221
533012	Stanice Polička	20	59	0	0	68	9	156
533013	Stanice Litomyšl	45	64	0	5	111	22	247
534010	Stanice Ústí nad Orlicí	58	112	0	0	237	26	433
534011	Stanice Lanškroun	30	71	0	1	123	10	235
534012	Stanice Králky	13	50	0	0	114	3	180
534013	Stanice Žamberk	35	69	0	1	103	9	217
534014	Stanice Vysoké Mýto	30	127	0	1	174	21	353



## 2.4 Zásahy jednotek SDH obcí na okresu Chrudim

EVČ	Jednotka	Požáry	Dopravní nehody	Živelní pohromy	Úniky neb. látek	Technické zásahy	Plané poplachy	Celkem zásahů
531200	Běstvina	1	0	0	0	3	0	4
531473	Blatno - Hlinsko	7	0	0	0	1	0	8
531203	Dědová	2	0	0	0	0	0	2
531362	Doubravice - Leština	1	0	0	0	0	0	1
531100	Heřmanův Městec	21	19	0	0	18	2	60
531340	Hlína - Horka	0	1	0	0	3	0	4
531116	Hlinsko	14	1	0	0	2	2	19
531205	Holetín	1	0	0	0	0	0	1
531206	Horní Bradlo	3	0	0	0	0	0	3
531101	Hrochův Týnec	5	1	0	0	0	2	8
531102	Chrast	12	7	0	0	6	3	28
531103	Chroustovice	2	1	0	0	1	1	5
531104	Chrudim	12	3	0	0	5	5	25
531352	Kladno	3	0	0	0	0	0	3
531355	Kostelec u Heřmanova Městce	0	0	0	0	1	0	1
531105	Krouna	6	1	0	0	2	0	9
531211	Leština	1	0	0	0	0	0	1
531212	Lipovec	2	0	0	0	1	0	3
531106	Luže	12	1	0	0	5	3	21
531217	Nabočany	2	0	0	0	0	0	2
531218	Načešice	5	0	0	0	1	0	6
531108	Nasavrky	5	7	0	0	7	3	22

EVČ	Jednotka	Požáry	Dopravní nehody	Živelní pohromy	Úniky neb. látek	Technické zásahy	Plané popluchy	Celkem zásahů
531386	Nové Hradky	3	0	0	0	2	0	5
531360	Otradov	3	0	0	0	1	0	4
531222	Prachovice	15	7	0	1	8	1	32
531363	Podhořany - Leština	1	0	0	0	0	0	1
531109	Proseč	9	5	0	0	5	0	19
531224	Předhradí	1	0	0	0	0	0	1
531110	Ronov nad Doubravou	8	1	0	0	5	0	14
531111	Seč	8	3	0	0	8	0	19
531112	Skuteč	17	11	0	0	22	11	61
531113	Slatiňany	14	16	0	0	16	1	47
531430	Sobětuchy	1	0	0	0	0	0	1
531438	Svídnice	1	0	0	0	0	0	1
531228	Svratouch	3	1	0	0	3	0	7
531354	Topol - Chrudim	2	0	0	0	0	1	3
531114	Trhová Kamenice	4	0	0	0	5	0	9
531115	Třemošnice	13	1	0	0	6	0	20
531450	Včelákov	2	2	0	0	2	0	6
531453	Vinary	0	0	0	0	1	0	1
531454	Vítanov	1	0	0	0	0	0	1
531395	Vížky - Lukavice	0	0	0	0	1	0	1
531457	Vortová	1	0	0	0	0	0	1
531458	Vrbatův Kostelec	2	0	0	0	1	0	3
531230	Zaječice	1	0	0	0	1	0	2

## 2.5 Zásahy jednotek SDH obcí a HZS podniků na okresu Pardubice

EVČ	Jednotka	Požáry	Dopravní nehody	Živelní pohromy	Úniky neb. látek	Technické zásahy	Plané popluchy	Celkem zásahů
532200	Bezděkov	1	0	0	0	0	0	1
532220	Bílé Vchynice - Kladruby n. Labem	3	0	0	0	0	0	3
532305	Brloh	1	0	0	0	0	0	1
532201	Břehy	22	0	0	0	2	0	24
532307	Bukovka	0	0	0	0	4	0	4
532101	Býšť	3	0	0	0	3	0	6
532102	Čeperka	2	0	0	0	2	0	4
532367	Černá u Bohdanče	1	0	0	0	1	0	2
532103	Dašice	8	4	0	0	15	0	27
532205	Dolní Roveň	5	1	0	0	2	0	8
532206	Dolní Ředice	1	0	0	0	0	0	1
532207	Hlavečnick	1	0	0	0	0	0	1
532112	Holice	9	0	0	0	4	2	15
532104	Horní Jelení	6	1	0	0	3	1	11
532210	Horní Ředice	0	1	0	0	0	0	1
532221	Hostovice - Pardubice	1	0	0	0	0	0	1
532105	Choltice	8	0	0	0	2	0	10
532212	Chvojenec	0	0	0	0	2	0	2
532325	Jankovice	0	0	0	0	1	0	1
532219	Jaroslav	1	0	0	0	0	0	1
532106	Kladruby nad Labem	16	0	0	0	4	0	20
532224	Kojice	1	0	0	0	0	0	1
532364	Kunětice	0	0	0	0	1	0	1

EVČ	Jednotka	Požáry	Dopravní nehody	Živelní pohromy	Úniky neb. látek	Technické zásahy	Plané poplachy	Celkem zásahů
532336	Labské Chrčice	1	0	0	0	0	0	1
532100	Lázně Bohdaneč	22	5	0	0	17	2	46
532215	Libišany	0	0	0	0	1	0	1
532216	Lipoltice	12	0	0	0	6	0	18
532316	Litětín - Dolní Roveň	0	0	0	0	2	0	2
532107	Moravany	5	1	0	0	0	0	6
532227	Opatovice nad Labem	2	0	0	0	3	0	5
532218	Ostřetín	9	2	0	0	3	2	16
532360	Poběžovice u Přelouče	1	0	0	0	0	0	1
532111	Přelouč	18	1	0	1	14	0	34
532361	Přelovice	0	0	0	0	2	0	2
532226	Ráby	4	0	0	0	4	0	8
532109	Rohovládova Bělá	7	0	0	0	1	1	9
532365	Rohoznice	1	0	0	0	0	0	1
532228	Rokytno	1	0	0	0	0	0	1
532229	Řečany nad Labem	32	2	0	0	4	0	38
532231	Semín	6	0	0	0	0	0	6
532232	Sezemice	11	1	0	0	9	1	22
532234	Srč	8	0	0	0	3	0	11
532238	Srnojedy	0	0	0	0	1	0	1
532384	Staré Hradiště	5	0	0	0	3	1	9
532386	Starý Mateřov	1	0	0	0	0	0	1
532235	Staré Ždánice	6	0	0	0	2	0	8
532389	Strašov	1	0	0	0	0	0	1
532387	Třebosice	1	0	0	0	0	0	1
532241	Týniště	0	0	0	0	1	0	1
532395	Uhersko	2	0	0	0	0	0	2
532397	Újezd u Přelouče	1	0	0	0	0	0	1
532245	Voleč	4	0	0	0	6	0	10
532223	Vysoká u Holic - Ostřetín	0	1	0	0	1	0	2
532247	Zdechovice	18	2	0	0	6	0	26
532602	PARAMO Pardubice	2	0	0	2	3	0	7
532603	SYNTHESIA Pardubice	10	1	0	5	55	0	71
532604	ELEKTRÁRNA CHVALETICE	5	2	0	0	39	41	87
532700	VHJ LETIŠTĚ Pardubice	1	0	0	0	0	0	1

## 2.6 Zásahy jednotek SDH obcí na okresu Svitavy

EVČ	Jednotka	Požáry	Dopravní nehody	Živelní pohromy	Úniky neb. látek	Technické zásahy	Plané poplachy	Celkem zásahů
533304	Bělá nad Svitavou	2	0	0	0	0	0	2
533307	Bohuňov	1	0	0	0	0	0	1
533102	Borová	1	0	0	0	0	0	1
533103	Brněnec	8	1	0	0	6	1	16
533201	Březová nad Svitavou	16	11	0	0	18	1	46
533202	Budislav	9	6	0	0	9	0	24
533104	Bystré	8	4	0	0	12	0	24
533105	Cerekvice nad Loučnou	4	0	0	0	3	0	7
533116	Čistá	6	1	0	0	1	1	9
533315	Desná	1	0	0	0	0	0	1
533317	Dětřichov	1	0	0	0	0	0	1

EVČ	Jednotka	Požáry	Dopravní nehody	Živelní pohromy	Úniky neb. látek	Technické zásahy	Plané poplachy	Celkem zásahů
533204	Dlouhá Loučka	3	0	0	0	0	0	3
533106	Dolní Újezd	8	0	0	0	2	1	11
533318	Gruna	0	0	0	0	1	0	1
533325	Hradec nad Svitavou	0	0	0	0	2	0	2
533326	Chmelík	1	0	0	0	0	0	1
533107	Chornice	3	0	0	0	1	4	8
533206	Janov	0	0	0	0	1	0	1
533207	Jaroměřice	1	1	0	0	2	0	4
533332	Jarošov	1	0	0	0	0	0	1
533114	Jedlová	5	0	0	0	0	0	5
533108	Jevíčko	10	15	0	0	16	2	43
533209	Kamenec u Poličky	1	0	0	0	0	0	1
533337	Karle	1	0	0	0	0	0	1
533210	Koclířov	1	0	0	0	0	0	1
533212	Křenov	3	0	0	0	1	1	5
533213	Kunčina	1	0	0	0	0	0	1
533121	Litomyšl	12	0	0	0	5	4	21
533215	Lubná	3	0	0	0	0	0	3
533109	Městečko Trnávka	7	0	0	0	2	0	9
533117	Mladějov na Moravě	3	0	0	0	0	0	3
533110	Morašice	1	0	0	0	1	0	2
533352	Nová Ves u M. T. - Kunčina	1	0	0	0	0	0	1
533218	Oldřich	2	0	0	0	0	0	2
533220	Oslk	2	0	0	0	0	0	2
533354	Opatovec	1	0	0	0	2	0	3
533360	Pohledy	1	0	0	0	0	0	1
533120	Polička	4	3	0	0	5	2	14
533115	Pomezí	1	0	0	0	3	2	6
533366	Pustá Rybná	0	0	0	0	1	0	1
533118	Radiměř	7	0	0	0	2	0	9
533225	Rohozná	3	0	0	0	1	1	5
533370	Rozhraní	1	0	0	0	0	0	1
533228	Rychnov na Moravě	2	0	0	0	0	0	2
533113	Sebranice	3	0	0	0	1	0	4
533111	Staré Město	19	1	0	0	2	1	23
533242	Svitavy	18	3	0	0	7	3	31
533380	Strakov	1	0	0	0	0	0	1
533383	Sušice - Moravská Třebová	1	0	0	0	0	0	1
533232	Svojanov	4	0	0	0	3	1	8
533233	Teleč	1	0	0	0	0	0	1
533234	Trpín	2	0	0	0	1	0	3
533235	Trstěnice	3	0	0	0	0	0	3
533237	Vendolí	3	0	0	0	0	0	3
533238	Vidlatá Seč	3	0	0	0	1	0	4
533240	Vranová Lhota	1	1	0	0	3	1	6



## 2.7 Zásahy jednotek SDH obcí, HZS a SDH podniků na okresu Ústí nad Orlicí

EVČ	Jednotka	Požáry	Dopravní nehody	Živelní pohromy	Úniky neb. látek	Technické zásahy	Plané poplachy	Celkem zásahů
534100	Brandýs nad Orlicí	7	0	0	0	3	1	11
534302	Běstovice	1	0	0	0	0	0	1
534303	Bohousová - Záchlumí	0	0	0	0	1	0	1
534200	Bystřec	1	0	0	0	0	0	1
534413	Cotkytle	1	0	0	0	0	0	1
534306	Čenkovice	2	0	0	0	0	0	2
534307	Černovír - Ústí nad Orlicí	9	1	0	0	2	0	12
534106	Červená Voda	4	0	0	0	3	0	7
534316	Česká Rybná	1	0	0	0	1	0	2
534101	Česká Třebová	12	5	0	0	11	5	33
534315	České Libchavy	1	0	0	0	0	0	1
534321	České Petrovice	1	0	0	0	0	0	1
534414	Damník	1	0	0	0	0	0	1
534107	Dolní Čermná	3	6	0	0	1	0	10
534108	Dolní Dobrouč	12	19	0	0	15	1	47
534321	Dolní Libchavy - Libchavy	2	0	0	0	1	2	5
534323	Dolní Morava	1	0	0	0	0	0	1
534324	Dolní Sloupnice - Sloupnice	0	0	0	0	1	0	1
534415	Džbánov	0	0	0	0	2	0	2
534416	Hnátnice	1	0	0	0	3	0	4
534329	Helvíkovice	3	0	0	0	0	0	3
534206	Horní Čermná	1	0	0	0	2	0	3
534109	Horní Sloupnice - Sloupnice	6	0	0	0	0	0	6
534336	Hrušová	0	1	0	0	5	0	6
534397	Hylváty - Ústí nad Orlicí	6	0	0	0	1	0	7
534102	Choceň	19	27	0	0	38	5	89
534103	Jablonné nad Orlicí	17	13	0	0	23	1	54
534338	Javorník	1	0	0	0	1	0	2
534210	Klášterec nad Orlicí	7	0	0	0	3	0	10
534341	Knapovec - Ústí nad Orlicí	1	0	0	0	1	0	2
534344	Kozlov - Česká Třebová	1	0	0	0	0	0	1
534112	Králíky	8	0	0	0	1	0	9
534211	Kunvald	3	0	0	0	1	0	4
534111	Lanškroun	9	6	0	0	4	5	24
534104	Letohrad	13	5	0	0	7	0	25
534353	Lhotka - Česká Třebová	2	0	0	0	0	0	2
534214	Libecina	4	0	0	0	2	0	6
534419	Lichkov	5	0	0	0	0	0	5
534212	Líšnice	5	0	0	0	0	0	5
534215	Lukavice	1	0	0	0	0	0	1
534358	Luková	1	0	0	0	0	0	1
534216	Mladkov	9	1	0	0	0	0	10
534218	Nekoř	1	1	0	0	1	0	3
534364	Orlíčky	1	0	0	0	0	0	1
534422	Ostrov	2	1	0	0	0	0	3
534312	Parník - Česká Třebová	8	0	0	0	2	1	11
534366	Petrovice	1	0	0	0	0	0	1
534367	Písečná	0	0	0	0	1	0	1
534375	Pustina	0	0	0	0	1	0	1
534377	Rybník	0	0	0	0	1	0	1

EVČ	Jednotka	Požáry	Dopravní nehody	Živelní pohromy	Úniky neb. látek	Technické zásahy	Plané poplachy	Celkem zásahů
534423	Řetová	1	0	0	0	0	0	1
534378	Řetůvka	2	0	0	0	5	0	7
534225	Skořenice	0	0	0	0	1	0	1
534334	Skuhrov - Česká Třebová	1	0	0	0	0	0	1
534385	Sobkovice	2	0	0	0	0	0	2
534226	Sopotnice	0	0	0	0	4	0	4
534227	Tatenice	1	5	0	0	5	1	12
534395	Tisová	0	0	0	0	0	2	2
534424	Třebovice	2	1	0	0	8	1	12
534105	Ústí nad Orlicí	13	0	0	0	8	0	21
534399	Verměřovice	1	0	0	0	0	0	1
534404	Vračovice - Vračovice-Orlov	1	0	0	0	0	0	1
534110	Výprachtice	3	1	0	0	0	1	5
534114	Vysoké Mýto	19	9	0	0	8	2	38
534406	Zádolá	0	0	0	0	2	0	2
534235	Zámorsk	5	2	0	0	3	1	11
534113	Žamberk	10	1	0	0	5	1	17
534236	Žichlínek	7	2	0	0	4	2	15
534600	SŽDC Česká Třebová	38	47	0	2	138	14	239
534804	IVECO Vysoké Mýto	5	2	0	0	7	1	15

## 2.8 Spolupráce u zásahu

Název organizace	Požáry	Dopravní nehody	Živelní pohromy	Úniky neb. látek	Technické zásahy	Plané poplachy	Celkem
Policie ČR	639	1128	0	14	900	146	2827
Zdravotnická záchranná služba	48	645	0	3	583	13	1292
Obecní policie	80	80	0	8	323	31	522
Armáda ČR - vojenské záchranné útvary	0	0	0	0	1	0	1
Občanská sdružení v IZS	0	0	0	0	3	0	3
Pohotovostní služba el. rozvodných závodů	25	11	0	0	38	1	75
Plynárenská pohotovostní služba	1	7	0	3	17	1	29
Vodárenská pohotovostní služba	1	1	0	1	24	2	29
Teplárenská pohotovostní služba	0	0	0	0	0	0	0
Hygienická služba	0	0	0	0	0	1	1
Státní úřad pro jadernou bezpečnost	0	0	0	0	0	0	0
Ostatní ústřední orgány státní správy	1	0	0	0	1	0	2
Obecní zastupitelstvo	9	4	0	0	30	2	45
Ostatní územní orgány státní správy	1	0	0	1	3	0	5
Podniky, firmy	13	72	0	1	25	2	113
Místní služby	5	45	0	0	45	1	96
Česká inspekce životního prostředí	3	4	0	3	7	0	17
<b>CELKEM</b>	<b>826</b>	<b>1997</b>	<b>0</b>	<b>34</b>	<b>2000</b>	<b>200</b>	<b>5057</b>



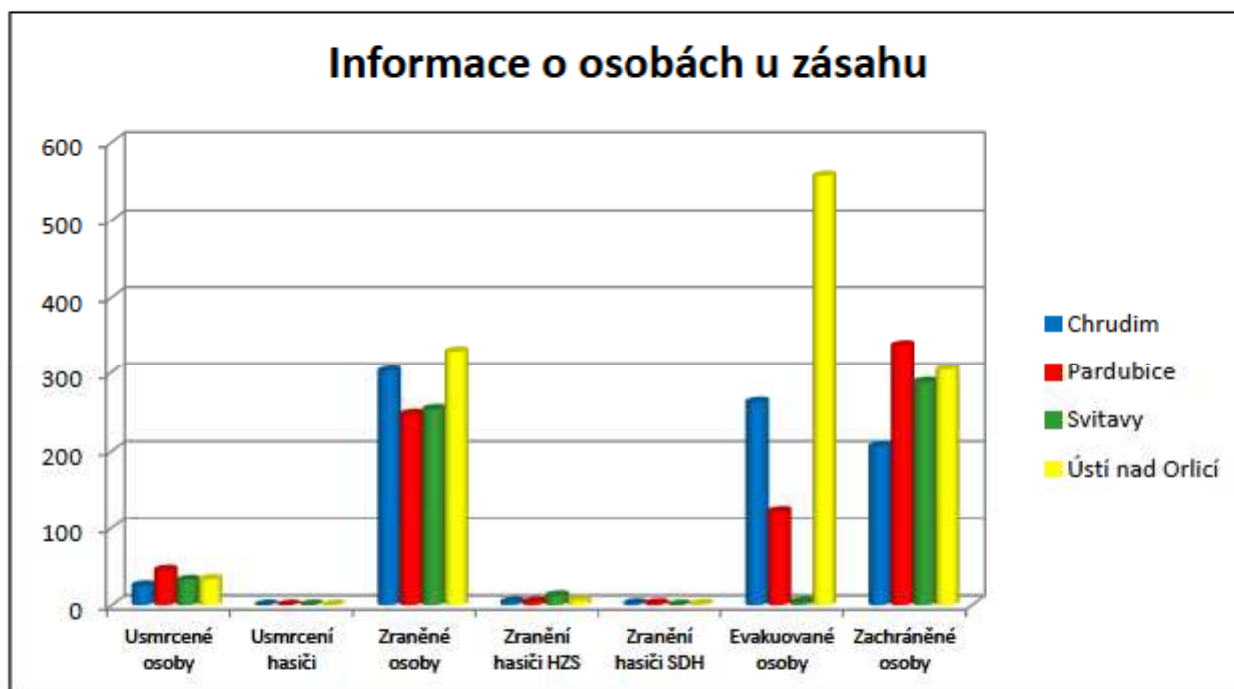
## 2.9 Souhrnné informace o osobách u zásahu

### Legenda ke sloupcům

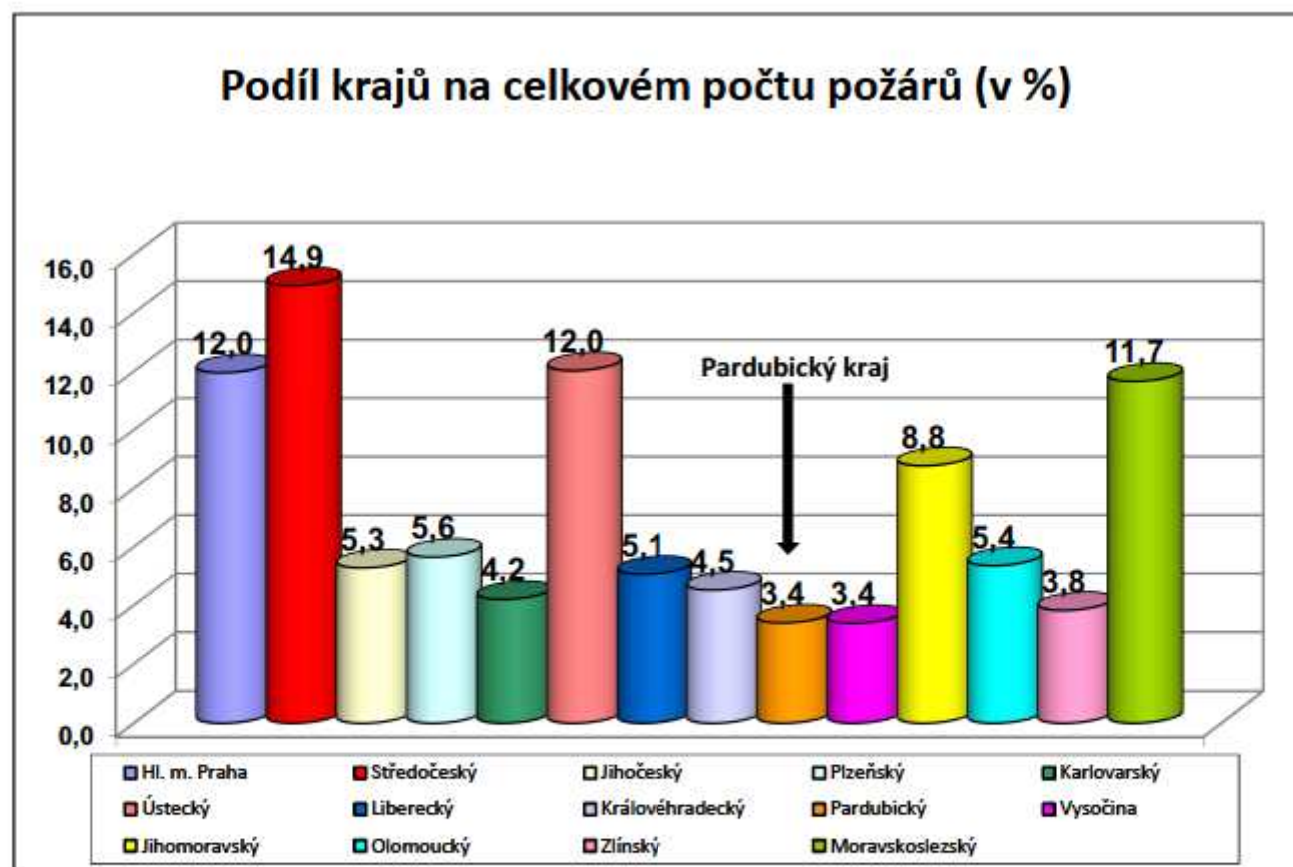
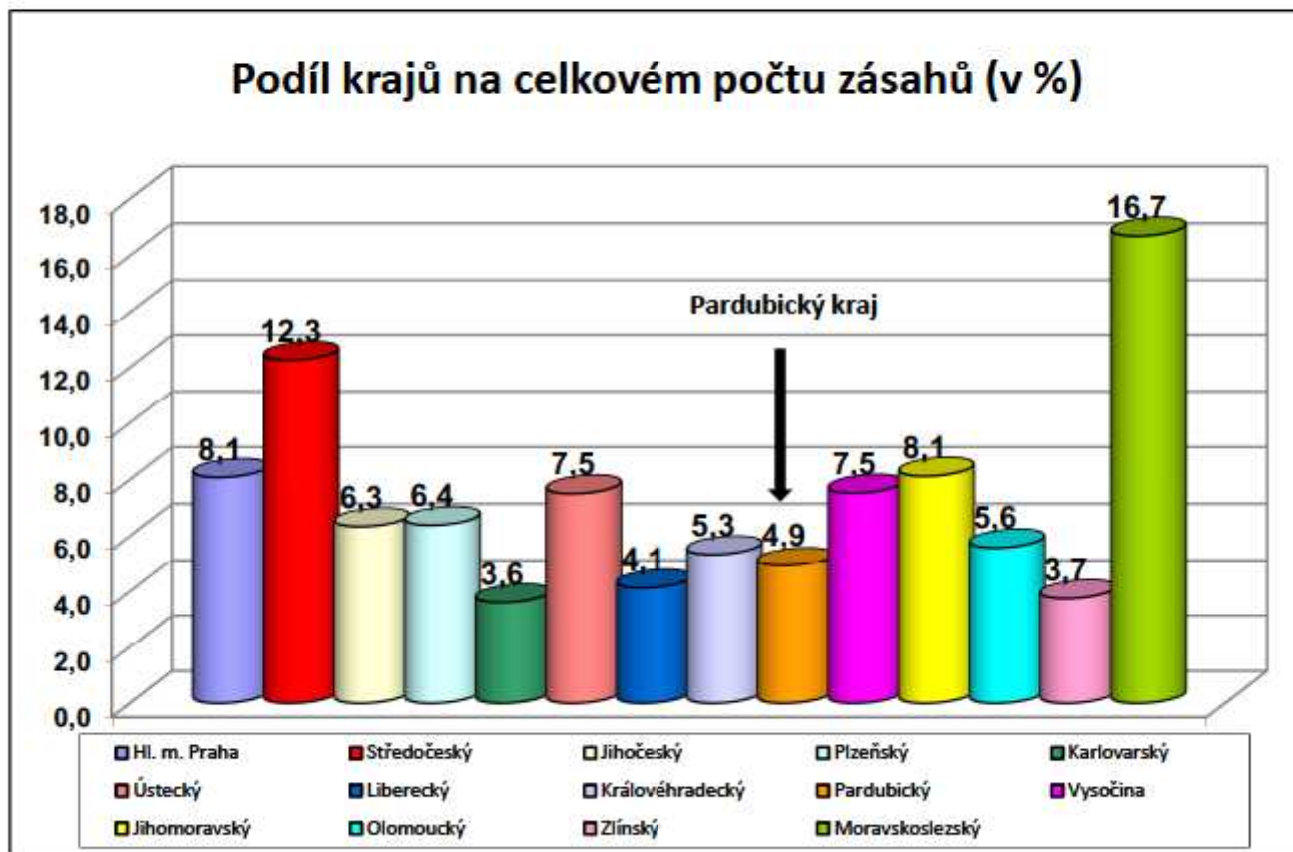
- 01 – Suma usmrcených osob
- 02 – Suma usmrcených hasičů
- 03 – Suma zraněných osob

- 04 – Suma zraněných hasičů profesionálních
- 05 – Suma zraněných hasičů dobrovolných
- 06 – Suma evakuovaných osob
- 07 – Suma zachráněných osob

OKRES, KRAJ	1	2	3	4	5	6	7
Chrudim	25	0	301	4	3	262	206
Pardubice	45	0	247	4	2	123	336
Svitavy	32	0	253	12	0	4	287
Ústí nad Orlicí	33	0	328	6	1	557	303
<b>Pardubický kraj</b>	<b>135</b>	<b>0</b>	<b>1129</b>	<b>26</b>	<b>6</b>	<b>946</b>	<b>1132</b>

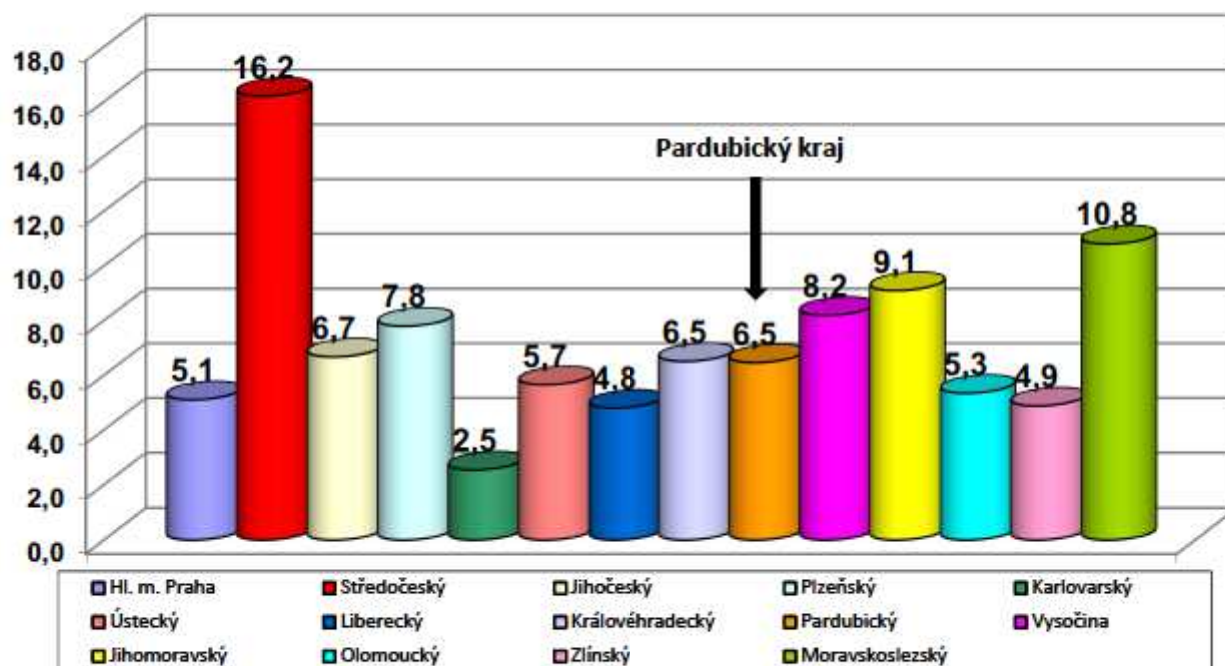


## 2.10 Grafické porovnání počtu zásahů s ostatními HZS krajů

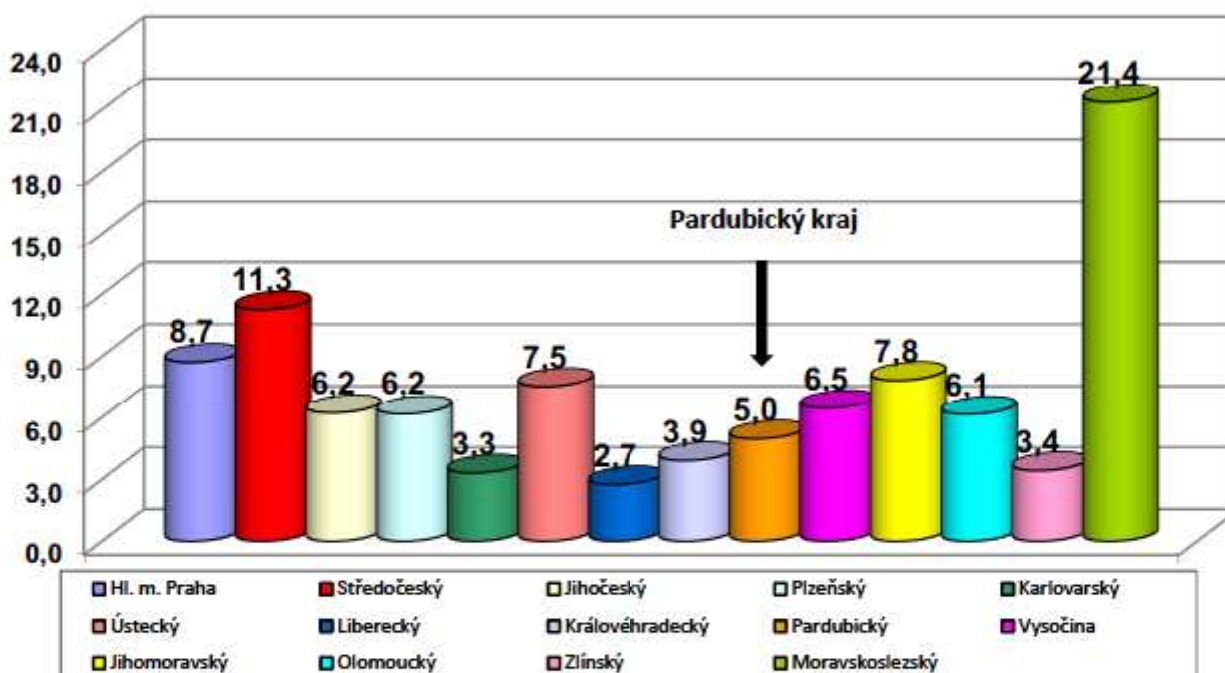




Podíl krajů na celkovém počtu dopravních nehod (v %)



Podíl krajů na celkovém počtu technických zásahů (v %)



## 3. Požáry

### 3.1 Souhrnné informace o požárech

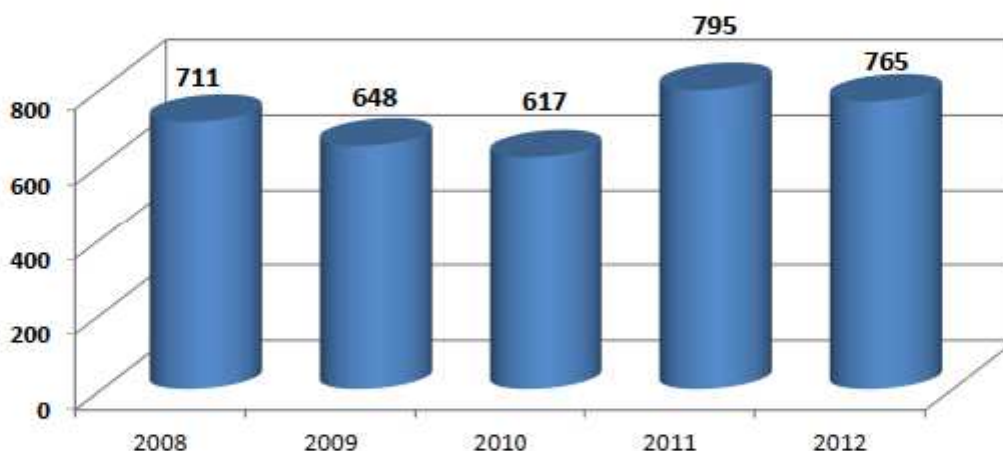
<b>Počet požárů CELKEM</b>	<b>765</b>
Požáry se škodou < než 10 000,- Kč	509
Požáry se škodou 10 000 - 250 000,- Kč	200
Požáry se škodou 250 100 - 999 999 Kč	39
Požáry se škodou od 1 000 000 - 10 000 000,- Kč	15
Požáry se škodou nad 10 000 000,- Kč	2
<b>Počet usmrcených CELKEM</b>	<b>4</b>
Usmrcených < 15 let	0
Usmrcených 15 let - 60 let	0
Usmrcených > 60 let	4
Usmrcených - hasiči HZS ČR	0
Usmrcených - hasiči HZS podniku	0
Usmrcených - hasiči SDH, ostatní	0
<b>Počet zraněných CELKEM</b>	<b>51</b>
Zraněných < 15 let	4
Zraněných 15 let - 60 let	34
Zraněných > 60 let	5
Zraněných - hasiči HZS ČR	5
Zraněných - hasiči HZS podniku	0
Zraněných - hasiči SDH, ostatní	3
<b>Evakuováno celkem</b>	<b>55</b>
<b>Zachráněno celkem</b>	<b>23</b>
<b>Přímá škoda (tis. Kč)</b>	<b>118 879,40</b>
<b>Uchráněné hodnoty (tis. Kč)</b>	<b>1 528 195,00</b>



### 3.2 Vývoj počtu požárů a jejich následků v letech 2008-2012

	2008	2009	2010	2011	2012
<b>Počet požárů CELKEM</b>	<b>711</b>	<b>648</b>	<b>617</b>	<b>795</b>	<b>765</b>
Požáry se škodou < než 10 000,- Kč	467	406	390	527	509
Požáry se škodou 10 000 - 250 000,- Kč	188	199	179	224	200
Požáry se škodou 250 100 - 999 999 Kč	33	28	25	29	39
Požáry se škodou 1 000 000 - 10 000 000,- Kč	23	15	23	15	15
Požáry se škodou nad 10 000 000,- Kč	-	-	-	-	2
<b>Počet usmrcených CELKEM</b>	<b>4</b>	<b>5</b>	<b>5</b>	<b>7</b>	<b>4</b>
Usmrcených < 15 let	0	0	0	0	0
Usmrcených 15 let - 60 let	3	4	5	5	0
Usmrcených > 60 let	1	1	0	2	4
Usmrcených - hasiči HZS ČR	0	0	0	0	0
Usmrcených - hasiči HZS podniku	0	0	0	0	0
Usmrcených - hasiči SDH, ostatní	0	0	0	0	0
<b>Počet zraněných CELKEM</b>	<b>50</b>	<b>47</b>	<b>38</b>	<b>78</b>	<b>51</b>
Zraněných < 15 let	0	1	3	3	4
Zraněných 15 let - 60 let	34	37	24	48	34
Zraněných > 60 let	5	0	1	5	5
Zraněných - hasiči HZS ČR	5	1	3	8	5
Zraněných - hasiči HZS podniku	0	0	0	0	0
Zraněných - hasiči SDH, ostatní	6	8	7	6	3
Evakuováno celkem	36	30	19	128	55
Zachráněno celkem	21	9	11	23	23
Přímá škoda (tis. Kč)	100 313,90	63 476,50	81 628,70	138 634,40	118 879,40
Uchráněné hodnoty (tis. Kč)	1 239 821,30	1 515 030,20	935 236,00	357 346,60	1 528 195,00

#### Vývoj počtu požárů v letech 2008 - 2012



### 3.3 Počet požárů podle územních odborů

OKRES, KRAJ	Počet požárů	Podíl v %	Škoda v tis. Kč	Podíl v %	Uchráněno v tis. Kč	Podíl v %
Chrudim	151	19,74	19 676,70	16,55	217 274,00	14,22
Pardubice	272	35,56	37 400,80	31,46	241 901,00	15,83
Svitavy	169	22,09	10 382,90	8,73	162 755,00	10,65
Ústí nad Orlicí	173	22,61	51 419,00	43,25	906 265,00	59,30
<b>Pardubický</b>	<b>765</b>		<b>118 879,40</b>		<b>1 528 195,00</b>	



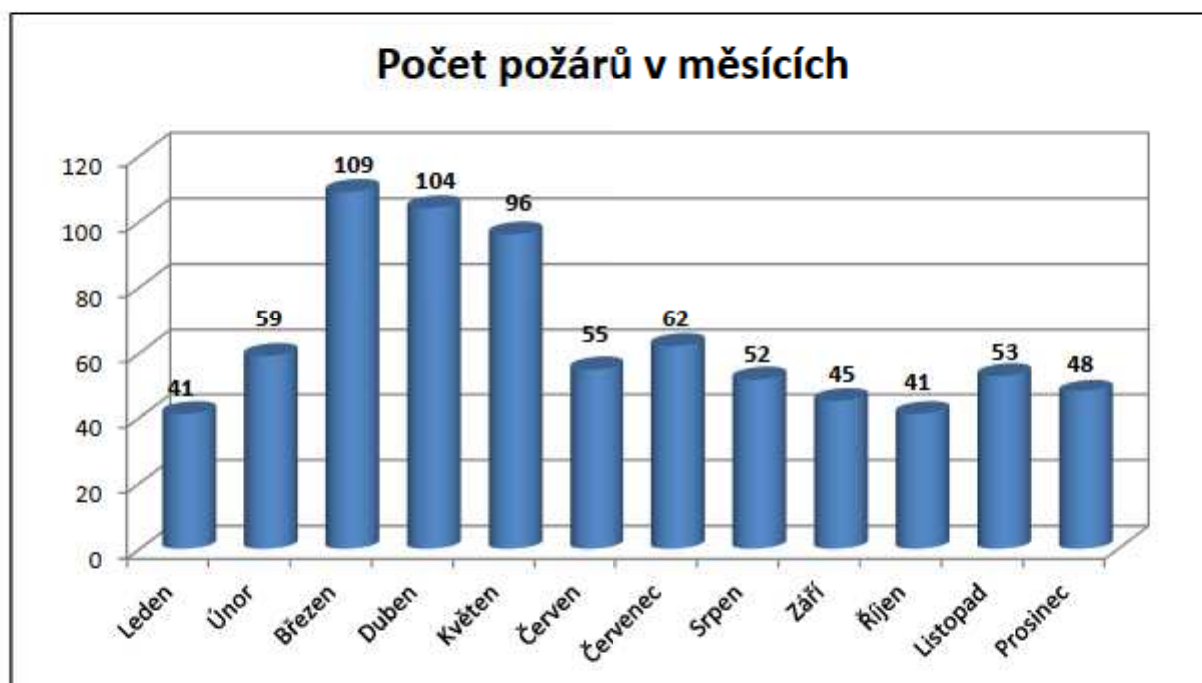
### 3.4 Počet požárů a přímé škody podle způsobu uzavření požáru

Převažující druh vlastnictví	Požáry	Podíl v %	Škoda v tis. Kč	Podíl v %
Dosud nezatříděno, nesledováno	474	61,96	10 107,90	8,50
Odloženo Policií ČR	21	2,75	7 869,40	6,62
Uzavřeno HZS kraje v přestupkovém řízení	4	0,52	258,00	0,22
Uzavřeno HZS kraje v blokovém řízení	45	5,88	2 900,80	2,44
Uzavřeno HZS kraje v příkazním řízení	0	0,00	0,00	0,00
Uzavřeno HZS kraje jako jiný delikt	0	0,00	0,00	0,00
Projednáno na místě požáru	52	6,80	4 395,30	3,70
Odloženo, zastaveno, jiný způsob HZS kraje	125	16,34	26 615,10	22,39
Uzavřeno soudem	2	0,26	351,00	0,30
Dosud v šetření u policie ČR	41	5,36	66 361,90	55,82
Oznámeno jiným správním úřadům	0	0,00	0,00	0,00
Vyloučena věc z užívání, zakázaná	1	0,13	20,00	0,02
<b>CELKEM</b>	<b>765</b>		<b>118 879,40</b>	



### 3.5 Počet požárů v měsících

Měsíc	Požáry	Podíl v %	Škoda v tis. Kč	Podíl v %	Uchráněné hodnoty v tis. Kč	Podíl v %
Leden	41	5,36	6 196,50	5,21	24 120,00	1,58
Únor	59	7,71	11 676,40	9,82	52 297,00	3,42
Březen	109	14,25	52 336,70	44,03	226 915,00	14,85
Duben	104	13,59	5 691,30	4,79	198 427,00	12,98
Květen	96	12,55	4 157,40	3,50	395 157,00	25,86
Červen	55	7,19	3 312,60	2,79	16 325,00	1,07
Červenec	62	8,10	4 859,70	4,09	30 329,00	1,98
Srpen	52	6,80	5 940,00	5,00	423 445,00	27,71
Září	45	5,88	5 592,00	4,70	21 568,00	1,41
Říjen	41	5,36	7 864,50	6,62	63 840,00	4,18
Listopad	53	6,93	8 133,90	6,84	40 120,00	2,63
Prosinec	48	6,27	3 118,40	2,62	35 652,00	2,33
<b>Celkem</b>	<b>765</b>		<b>118 879,40</b>		<b>1 528 195,00</b>	



## 3.6 Požáry podle příčiny a činnosti při vzniku

KATEGORIE	CELKEM	Požáry	Podíl v %	Škoda v tis. Kč	Podíl v %
<b>NEOBJAS., NEŠETŘ. - CELKEM</b>	<b>416</b>		<b>54,38</b>	<b>13 394,90</b>	<b>11,27</b>
• neobjasněná příčina, dosud v šetření		16	2,09	13 394,90	11,27
• dále nedošetřovaná příčina a činnost při vzniku		400	52,29	0	0
<b>ÚMYSL, DĚTI - CELKEM</b>	<b>62</b>		<b>8,11</b>	<b>31 606,00</b>	<b>26,59</b>
• úmyslné zapálení - pachatel zjištěn		4	0,52	1 201,00	1,01
• sebevražedný úmysl, choromyslnost, nemoc		1	0,13	207,00	0,17
• děti do 15 let		8	1,05	162,70	0,14
• úmyslné zapálení - pachatel nezjištěn		49	6,41	30 035,30	25,27
<b>NEDBALOST - CELKEM</b>	<b>125</b>		<b>16,35</b>	<b>42 048,90</b>	<b>35,38</b>
• kouření		39	5,10	3 074,40	2,59
• zakládání ohňů v přírodě a na skládkách, vypalování trávy		15	1,96	411,50	0,35
• nesprávná obsluha topidla		7	0,92	183,00	0,15
• sušení hořlavých materiálů a hořlaviny u topidla		7	0,92	972,90	0,82
• nesprávné používání hořlavých kapalin a plynů		0	0,00	0,00	0,00
• používání otevřeného ohně k osvětlování, rozeřívání apod.		12	1,57	843,00	0,71
• manipulace se žhavým popelem		6	0,78	401,00	0,34
• sváření a řezání, rozeřívání, rozmrazování		4	0,52	1 912,50	1,61
• zanedbání bezpečnostních předpisů		24	3,14	3 435,00	2,89
• nespecifikovaná nedbalost (nelze jednoznačně určit)		11	1,44	30 815,60	25,92
<b>KOMÍNY - CELKEM</b>	<b>12</b>		<b>1,56</b>	<b>4 190,00</b>	<b>3,52</b>
• nevhodná konstrukce komínu a odvod spalin		1	0,13	0,00	0,00
• zazděný nebo přizděný trám v komíně		6	0,78	140,00	0,12
• spáry v komíně, nezajištěná komínová dvířka		3	0,39	3 950,00	3,32
• jiskry z komína a zažehnutí sazí v komíně		2	0,26	100,00	0,08
<b>TOPIDLA - CELKEM</b>	<b>9</b>		<b>1,17</b>	<b>1 032,50</b>	<b>0,87</b>
• technická závada topidla /i v dopravním prostředku/		5	0,65	342,50	0,29
• špatný stav topidla nebo kouřovodu		2	0,26	550,00	0,46
• nesprávné umístění a instalace topidel a kouřovodů		2	0,26	140,00	0,12
• jiná závada		0	0,00	0,00	0,00
<b>ZÁVADY - CELKEM</b>	<b>128</b>		<b>16,73</b>	<b>25 914,10</b>	<b>21,80</b>
• technické závady - vada materiálů, konstrukce, apod.		98	12,81	19 129,50	16,09
• nesprávná instalace - krytí neodpovídá prostředí apod.		0	0,00	0,00	0,00
• nesprávná údržba - není prováděná, závady		0	0,00	0,00	0,00
• žhavé materiály a výrobky /i při kalení/		0	0,00	0,00	0,00
• cizí předmět ve stroji		3	0,39	465,00	0,39
• výboje statické elektřiny		2	0,26	330,00	0,28
• úlet jisker z výfuku a parního stroje		1	0,13	200,00	0,17
• tření a přehřátí		7	0,92	1 909,10	1,61
• ostatní nepředpokládané změny provozních parametrů		17	2,22	3 880,50	3,26
<b>SAMOZNÍCENÍ - CELKEM</b>	<b>8</b>		<b>1,04</b>	<b>564,00</b>	<b>0,47</b>
• zemědělských plodin		2	0,26	30,00	0,03
• uhlí, uhelného prachu a briket		3	0,39	24,00	0,02
• olejů a tuků		0	0,00	0,00	0,00
• chemických látek		1	0,13	500,00	0,42
• chemické výrobky /barvy, fermeže apod./		1	0,13	5,00	0,00
• jiné		1	0,13	5,00	0,00
<b>MIMORÁDNÉ - CELKEM</b>	<b>5</b>		<b>0,65</b>	<b>129,00</b>	<b>0,11</b>
• blesk - objekty chráněné hromosvodem		0	0,00	0,00	0,00
• blesk - objekty nechráněné hromosvodem		1	0,13	70,00	0,06
• blesk - ostatní případy zapálení		2	0,26	26,00	0,02
• živelná pohroma /mimo blesku/		0	0,00	0,00	0,00
• dopravní nehoda		2	0,26	33,00	0,03
• vojenské cvičení, ohňostroje		0	0,00	0,00	0,00
• jiné příčiny		0	0,00	0,00	0,00
<b>CELKEM</b>	<b>765</b>			<b>118 879,40</b>	

### 3.7 Požáry podle objektu vzniku

Objekt	Požáry	Podíl v %	Škoda v tis. Kč	Podíl v %
Budovy pro zdravotnictví	1	0,13	5,00	0,01
Budovy pro služby a osobní hygienu	1	0,13	50,00	0,04
Budovy pro výchovu, vědu a výzkum	3	0,39	53,00	0,04
Budovy pro kulturu, osvětu a tělovýchovu	1	0,13	0,00	0,00
Budovy administrativní	2	0,26	6,50	0,01
Budovy pro společné ubytování a rekreaci	14	1,83	4 775,00	4,02
Budovy pro obchod a veřejné stravování	12	1,57	6 669,80	5,61
Budovy pro sociální zabezpečení	3	0,39	281,80	0,24
Historické a církevní budovy a objekty	2	0,26	1 110,00	0,93
Bytový fond domovní	45	5,88	4 215,00	3,55
Rodinné domky	84	10,98	11 170,00	9,40
Ostatní budovy pro bydlení	7	0,92	1 480,00	1,24
Budovy a haaly pro výrobu a služby	16	2,09	24 343,00	20,48
Energetické výrobní budovy	2	0,26	855,30	0,72
Budovy pro dopravu a spoje	2	0,26	90,00	0,08
Budovy pro garážování a údržbu vozidel	4	0,52	580,00	0,49
Jednoúčelové budovy pro skladování	5	0,65	2 505,00	2,11
Budovy pro živočišnou a rostlinnou výrobu	4	0,52	7 380,00	6,21
Budovy pro skladování zemědělských produktů	5	0,65	4 110,00	3,46
Objekty mimo budov	2	0,26	12,00	0,01
Objekty mimo budov v zemědělství	1	0,13	30,00	0,03
Budovy a objekty ve výstavbě	2	0,26	30 272,90	25,47
Opuštěné a demoliční budovy	12	1,57	2 050,00	1,72
Provizoria a účelové objekty	28	3,66	3 371,90	2,84
Dopravní prostředky a pracovní stroje	77	10,07	9 013,60	7,58
Garáže /mimo budov/	1	0,13	190,00	0,16
Komunikace	4	0,52	182,00	0,15
Zemědělské plochy	29	3,79	1 748,00	1,47
Lesy	58	7,58	1 071,70	0,90
Volné a skladovací plochy mimo budovu	131	17,12	149,70	0,13
Odpady a odpadní produkty	114	14,90	908,20	0,76
Ostatní a nezatříděné	93	12,16	200,00	0,17
<b>CELKEM</b>	<b>765</b>		<b>118 879,40</b>	

### 3.8 Důvody planého poplachu

ÚZEMNÍ ODBOR, KRAJ	Příznaky hoření	Zneužití jednotky	Nenahlášené pálení	EPS	Jiný druh	Celkem
Chrudim	9	1	10	14	10	44
Pardubice	10	6	6	62	18	102
Svitavy	9	2	13	27	13	64
Ústí nad Orlicí	15	4	10	20	34	83
<b>Celkem</b>	<b>43</b>	<b>13</b>	<b>39</b>	<b>123</b>	<b>75</b>	<b>293</b>



## 4. Preventivně výchovná činnost

### 4.1 Celkové shrnutí

Jedním z úkolů HZS je také prevence a osvěta v oblasti požární ochrany a zvládnání mimořádných událostí. Hasičský záchranný sbor Pardubického kraje, pracoviště prevence, ochrany obyvatelstva a krizového řízení, územní odbor Pardubice provádí v rámci preventivně výchovné činnosti návštěvy mateřských, základních a středních škol.

Při přednáškách v roce 2012 byl použit poprvé nový model výuky, kdy v jedné třídě probíhala přednáška s pracovníkem z úseku požární prevence a ve druhé třídě současně probíhala přednáška s pracovníky oddělení ochrany obyvatelstva. Dětem a žákům jsou předneseny základní informace a poznatky z oblasti požární ochrany a ochrany obyvatelstva ve dvou vyučovacích hodinách, které jsou dále děleny do jednotlivých tematických bloků. Cílem první části je získání důvěry dětí, vytvoření respektu z ohně a poznání, že oheň dětem opravdu do ruky nepatří. Děti se naučí, jak přivolat pomoc (jde zejména o snížení ostychu při přivolání pomoci), prohlédnou a obléknou si zásahový oblek, čímž dojde ke snížení strachu z vybavení a výstroje hasiče.

V druhé části se děti dozvědí, co znamená zvuk sirény - varovný signál, co dělat při zvuku sirény - varovného signálu, co si vzít s sebou při opuštění bytu atd. Informace jsou dětem předávány atraktivní formou prezentace motivované seriálem Simpsonovi. Cílem školení je zvýšit vzdělanost a podvědomí dětí a žáků základních škol k činnostem v případě vzniku MU velkého rozsahu, jako je únik nebezpečné látky či povodně. Žáci si během školení dále osvojují znalosti z problematiky varování, evakuace a ukrytí obyvatelstva. Cílem této druhé části je naučit žáky, jak v případě nouze pomoci sobě a svým blízkým.

Dále pracovníci z oddělení prevence začali provádět osvětu v zařízeních pro seniory a zdravotně či tělesně postižené občany. Cílem těchto přednášek a besed je seznámit handicapované spoluobčany s organizací a činností profesionálních hasičů, ale také je upozornit na nebezpečí požárů, které hrozí při různých činnostech v domácnosti, nebo mimo domov.

### 4.2 Besedy ve vybraných školách a školkách a zařízeních

	Místo konání PVČ	Termín besedy	Počet žáků/počet bloků
1	ZŠ Prodloužená - Pardubice	9. března 2012 - 8.00 hod.	212 žáků (3 – 5 ročník) / 2 bloky
2	ZŠ Svítkov	21. března 2012 - 8.00 hod.	158 žáků (3 – 5 ročník) / 2 bloky
3	ZŠ Semín	28. března 2012 - 9.00 hod.	35 žáků - 3. A, 4. A, 5. A
4	ZŠ Josefa Ressla - Pardubice	30. března 2012 - 8.00 hod.	208 žáků - I. stupeň / 2 bloky
5	Heřmanův Městec - obec	27. dubna 2012 - 8.00 hod.	60 žáků - I. stupeň / 2 bloky
6	ZŠ Řečany nad Labem	3. května 2012 - 9.00 hod.	86 žáků - I. stupeň / 1 blok
7	ZŠ Řečany nad Labem	10. května 2012 - 9.00 hod.	64 žáků - II. stupeň / 1 blok
8	ZŠ Lázně Bohdaneč	9. května 2012 - 8.00 hod.	140 žáků / 1. - 4. třída / 1 blok
9	MŠ Raisova	24. května 2012 - 9.00 hod.	22 dětí - 1 přednáška
10	MŠ Dražkovice	25. května 2012 - 8.00 hod.	30 dětí - 1 přednáška
11	ZŠ Staňkova	25. května 2012 - 9.00 hod.	40 žáků - I. stupeň / 1 blok
12	ZŠ Holubova – Holice	28. května 2012 - 8.00 hod.	89 žáků – I. stupeň / 2 bloky
13	Ústav sociální péče Ráby	29. května 2012 - 13.00 hod.	Dopravně bezpečnostní hra Míček
14	ZŠ Štefánikova	30. května 2012 - 9.00 hod.	30 žáků - 1 přednáška na CPS
15	ZŠ Rybitví/ EDUCA net	27. června 2012 - 8.00 hod.	86 žáků / 2 bloky
16	Centrum pro zdravotně postižené	20. září 2012 - 14.00 hod.	9 klientů - 1 přednáška
17	SOŠ Stavební Rybitví	11. října 2012 - 8.00 hod.	56 žáků / 1 blok
18	Dům Seniorů - Moravany	23. října 2012 - 14.00 hod.	21 seniorů - 1 přednáška
19	ZŠ Přelouč	24. října 2012 - 8.00 hod.	48 žáků - II. stupeň / 1 blok
20	ZŠ Horní Jelení	20. listopadu 2012 - 8.00 hod.	112 žáků I. a II. stupeň / 2 bloky
21	SŠ Elektrotechnická Pardubice	28. listopadu 2012 - 8.30 hod.	34 žáků - 1 přednáška



## 5. Jednotky požární ochrany

### 5.1 Celkové shrnutí

K 1. 1. 2013 je v Pardubickém kraji 574 jednotek požární ochrany (dále jen jednotky PO). Během roku 2012 byly, se souhlasem HZS Pardubického kraje, zrušeny 4 jednotky SDH obce kategorie JPO V. Povinnosti zrušených jednotek převzaly okolní jednotky SDH obcí s územní působností. Nově zřízena byla 1 jednotka PO obce typu JPO V a 1 jednotka SDH podniku kategorie JPO VI. Dále byla u tří jednotek, po přepočítání plošného pokrytí, změněna kategorie jednotky SDH obce a to podle požadavků obcí a v souladu s plošným pokrytím jednotkami požární ochrany Pardubického kraje. Stávající stav v porovnání s plánovaným stavem dle Koncepce požární ochrany je uveden v následující tabulce.

KATEGORIE JPO	CHRUDIM	PARDUBICE	SVITAVY	ÚSTÍ NAD ORLICÍ	CELKEM
	skutečný/plánovaný	skutečný/plánovaný	skutečný/plánovaný	skutečný/plánovaný	skutečný/plánovaný
JPO I	3 / 3	3 / 3	4 / 4	5 / 5	15 / 15
JPO II	9 / 11	0 / 1	5 / 7	9 / 10	23 / 29
JPO III	13 / 11	28 / 27	28 / 27	14 / 14	83 / 78
JPO IV	0 *	4 *	1 *	1 *	6 *
JPO V	155 *	83 *	88 *	116 *	442 *
JPO VI	1 *	2 *	1 *	1 *	5 *

\* U těchto kategorií se cílové stavy neplánují.

Jednotky PO Pardubického kraje zasahovaly v roce 2012 u 33 událostí (- 4) na území jiných krajů. Na území Olomouckého kraje zasahovaly jednotky u 4 událostí, a to u 1 dopravní nehody a 3 požárů. Tyto zásahy provedly 4 jednotky HZS kraje a 3 jednotky SDH obcí. Na území Středočeského kraje vyjízděly jednotky PO Pardubického kraje k 4 událostem, 3 požárům a 1 dopravní nehodě. K těmto událostem vyjely 2 jednotky HZS kraje a 4 jednotky SDH obcí. Na území Jihomoravského kraje zasahovaly jednotky PO Pardubického kraje u 7 událostí, a to u 4 požárů, 2 dopravních nehod a u 1 technického zásahu. K těmto událostem vyjely 2 jednotky HZS kraje a 6 jednotek SDH obcí.

Dále zasahovaly jednotky PO Pardubického kraje u 6 událostí v Královéhradeckém kraji, a to u 2 dopravních nehod, 2 požárů a 2 technických zásahů. Na těchto zásazích se podílely 6 zásahy jednotky HZS kraje a 1 zásahem jednotka SDH obce. Ke 12 událostem vyjely jednotky PO Pardubického kraje na území kraje Vysočina, a to 7 požárům a 4 dopravním nehodám a 1 technickému zásahu. Zásahy provedlo 8 jednotek HZS kraje a 7 jednotek SDH obcí.



## 5.2 Počet jednotek požární ochrany u událostí

Druh jednotky	Požáry	Dopravní nehody	Živelní pohromy	Úniky neb. látek	Technické zásahy	Plané poplachy	Celkem
Jednotky HZS ČR	673	1174	0	26	2144	224	4241
Jednotky HZS podniků	62	59	0	9	240	55	425
Jednotky SDH obcí	476	253	0	2	535	77	1343
Jednotky SDH podniků	6	2	0	0	7	1	16
Jiné jednotky	0	0	0	0	0	1	1
<b>CELKEM</b>	<b>736</b>	<b>1264</b>	<b>0</b>	<b>34</b>	<b>2758</b>	<b>285</b>	<b>5077</b>

## 5.3 Průměrný počet jednotek požární ochrany u událostí

Druh jednotky	Požáry	Dopravní nehody	Živelní pohromy	Úniky neb. látek	Technické zásahy	Plané poplachy	Celkem
Průměrný počet jednotek	2,42	1,27	0	1,15	1,10	1,00	1,35
- z toho průměr HZS ČR	1,08	1,08	0	1,08	1,03	1,00	1,05
- z toho průměr SDH obcí	2,06	1,07	0	1,00	1,10	1,00	1,45
- z toho průměr HZS podniku	1,02	1,15	0	1,00	1,01	1,00	1,03
- z toho průměr SDH podniku	1,00	1,00	0	0	1,00	1,00	1,00
- z toho průměr jiné	0	0	0	0	0	1,00	1,00
Průměrná vzdálenost km k události	5,59	7,08	0	4,06	5,53	4,00	6,01
Průměrný počet hasičů na událost	13,31	5,22	0	5,47	4,21	6,00	5,92

## 5.4 Informace o jednotkách PO

Celkem událostí, kde jednotka byla	5077
Celkem hasičů	30168
Průměrný počet hasičů na zásah	4,40
Průměrná vzdálenost k zásahu (km)	7,24
Celkem zásahů samostatných	3981
Průměrná doba zaneprázdnění jednotky u zásahu (min.)	93,38
Průměrná doba jednotky na místě zásahu (min.)	71,40
Celkem výjezdů bez zásahu	71
Počet zásahů nad 10 km	1419
Počet událostí, kdy se dostavila místní jednotka	1870
- z toho místní jednotka je první	1554
- z toho místní jednotka nemohla zasahovat	3
- z toho místní jednotka nezasahovala první	293



## 5.5 Činnost jednotek PO v závislosti na typu události

Prováděná činnost	Požáry	Dopravní nehody	Živelní pohromy	Úniky neb. látek	Technické zásahy	Plané poplachy	Celkem
Požární asistence	27	1	0	1	6	0	35
Asistence při vyhledávání výbušných systémů	0	0	0	0	2	0	2
Protipožární opatření	31	492	0	0	14	0	537
Průzkum	1339	1524	0	38	2779	353	6033
Odstraňování následků dopravní nehody	3	705	0	0	15	0	723
Vyprošťování osob z havarovaných vozidel	0	65	0	0	2	0	67
Řízení provozu na komunikacích	16	409	0	1	126	0	552
Zajištění místa nehody	8	769	0	4	44	2	827
Odstraňování překážek z komunikací a jiných prostor	26	788	0	1	804	1	1620
Odstraňování úniků ropných látek (provozních náplní vozidel)	7	349	0	22	143	0	521
Osvětlení místa zásahu	87	93	0	0	39	0	219
Zásah ve výšce pomocí lezecké techniky	2	0	0	0	17	0	19
Zásah ve výšce a nad volnou hloubkou	30	1	0	0	98	0	129
Vyhledávání osob	5	16	0	0	27	1	49
Jednotka nezasahovala (odvolána při cestě k zásahu)	39	8	0	0	13	11	71
Hašení zvláštními technickými prostředky a hasivý	7	0	0	0	0	0	7
Použití hasicích přístrojů	29	0	0	1	3	0	33
Použití jednoduchých hasicích prostředků	131	1	0	0	5	2	139
Použití vody dodávané proudem D - počet proudů	9	0	0	0	2	0	11
Použití vody dodávané proudem C - počet proudů	478	2	0	3	51	0	534
Použití vody dodávané proudem B - počet proudů	28	0	0	1	3	0	32
Použití vody z otočné proudnice	84	0	0	1	9	0	94
Použití vysokotlaké vody - počet proudů	443	18	0	4	28	3	496
Použití pěny střední - počet proudů	0	0	0	0	5	0	5
Použití pěny těžké - počet proudů	5	0	0	0	0	0	5
Použití smáčedla	40	0	0	1	1	0	42
Čerpání a odčerpávání vody	9	0	0	0	134	0	143
Dálková doprava vody	153	0	0	0	4	0	157
Doplňování vody	269	0	0	1	9	0	279
Chlazení	35	2	0	3	9	0	49
Odvětrávání	254	0	0	3	56	17	330
Přečerpávání látky	0	8	0	0	6	0	14
Rozebírání konstrukcí	241	3	0	0	24	0	268
Vnikání do uzavřeného prostoru	39	3	0	0	562	5	609
Vyhledávání, záchrana osob z vody	0	0	0	0	6	0	6
Vyprošťování osob z hloubek	0	0	0	0	2	0	2
Vyprošťování osob z výšek	0	0	0	0	6	0	6
Vyprošťování osob z výtahu	0	0	0	0	52	0	52
Transport pacienta	1	48	0	0	322	0	371
Záchrana osob (jiná)	0	19	0	1	74	0	94
Předlékařská pomoc	14	148	0	0	56	0	218
Spolupráce při ošetřování pacienta	5	114	0	0	59	0	178
Vyprošťování předmětů	2	38	0	0	32	0	72
Odchyt zvířat včetně vyhledávání	2	3	0	0	63	3	71
Odchyt a likvidace obtížného hmyzu	0	0	0	0	96	0	96
Odstraňování sněhu, ledu	1	2	0	0	17	0	20
Evakuace osob objektová	5	3	0	0	10	0	18
Evakuace předmětů	26	1	0	0	3	0	30
Evakuace zvířat a záchrana zvířat	16	4	0	1	34	0	55
Označování nebezpečných oblastí	1	1	0	0	12	0	14
Práce na vodě	1	2	0	0	18	0	21
Práce ve vodě a pod vodou	0	4	0	0	9	0	13

Prováděná činnost	Požáry	Dopravní nehody	Živelní pohromy	Úniky neb. látek	Technické zásahy	Plané poplachy	Celkem
Uzavírání vody, plynu, elektřiny	50	6	0	1	76	3	136
Provizorní oprava	1	6	0	5	51	0	63
Měření koncentrací plynu	4	5	0	4	56	5	74
Ohraničení, zahrazení uniklé látky	0	23	0	5	15	0	43
Jímání, sběr uniklé látky (mimo ropných produktů)	0	7	0	1	9	1	18
Odběry vzorků	0	0	0	0	4	1	5
Ředění	0	0	0	1	9	0	10
Neutralizace	0	0	0	1	5	0	6
Ochrana okolí	37	4	0	3	39	0	83
Použití hasicích přístrojů	29	0	0	1	3	0	33
Poskytnutí technických prostředků složkám IZS	5	0	0	0	6	0	11
Čekání na speciální služby	9	37	0	3	51	2	102
Pořizování foto, video	38	139	0	0	18	1	196
Záloha na místě události	224	15	0	1	26	29	295
Pohotovost na vlastní stanici	10	9	0	0	11	2	32
Záloha na stanici	36	13	0	0	33	6	88

## 5.6 Seznam vybrané použité techniky jednotek PO u událostí

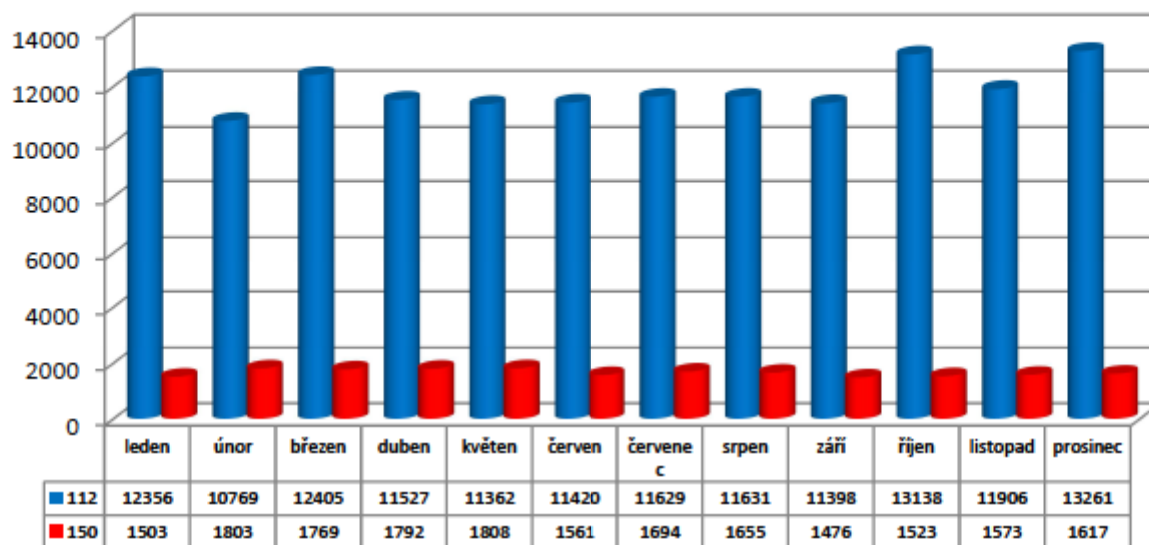
Druh techniky	Požáry	Dopravní nehody	Živelní pohromy	Úniky neb. látek	Technické zásahy	Plané poplachy	Celkem
Dopravní automobil	225	51	0	0	171	22	469
Automobilová stříkačka	8	4	0	0	6	1	19
Cisternová automobilová stříkačka	1965	1442	0	43	2403	413	6266
Přenosná motorová stříkačka	11	0	0	0	10	0	21
Přívěsná motorová stříkačka	23	0	0	0	2	0	25
Pěnový hasicí automobil	28	0	0	3	7	8	46
Plynový hasicí automobil	9	1	0	0	5	1	16
Kombinovaný hasicí automobil	1	0	0	2	0	0	3
Rychlý zásahový automobil	16	113	0	3	211	9	352
Automobilový žebřík	53	0	0	0	177	29	259
Automobilová plošina	4	0	0	0	59	0	63
Přívěsný žebřík	1	0	0	0	0	0	1
Technický automobil (chemický, olejový)	19	52	0	6	93	6	176
Přívěs technický pro olejové havárie	0	8	0	1	6	1	16
Hadicový automobil	1	0	0	0	0	0	1
Protiplynový automobil	4	4	0	2	11	4	25
Velitelský automobil	75	83	0	2	77	35	272
Vyšetřovatelský automobil	1	0	0	0	2	0	3
Vyprošťovací automobil	1	52	0	0	16	0	69
Automobilový jeřáb	4	127	0	0	105	3	239
Požární nosič kontejnerů	2	10	0	0	4	0	16
Kontejner nákladní	0	0	0	0	1	0	1
Nákladní automobil	11	5	0	0	7	0	23
Přívěs lodní	0	0	0	0	15	2	17

## 6. Telefonní centrum tísňového volání 112

V roce 2012 bylo na TCTV 112 Pardubického kraje přijato celkem 162 576 volání (+ 48 846), z toho bylo 19 774 volání (+ 4 427) uskutečněno na tísňovou linku 150 a 142 802 volání (+ 44 419) na tísňovou linku 112. Na TCTV 112 Pardubického kraje bylo v roce 2012 založeno celkem 8 368 událostí (- 5 690). Z tohoto počtu bylo 874 událostí (+ 43) přijato pro jiná TCTV.

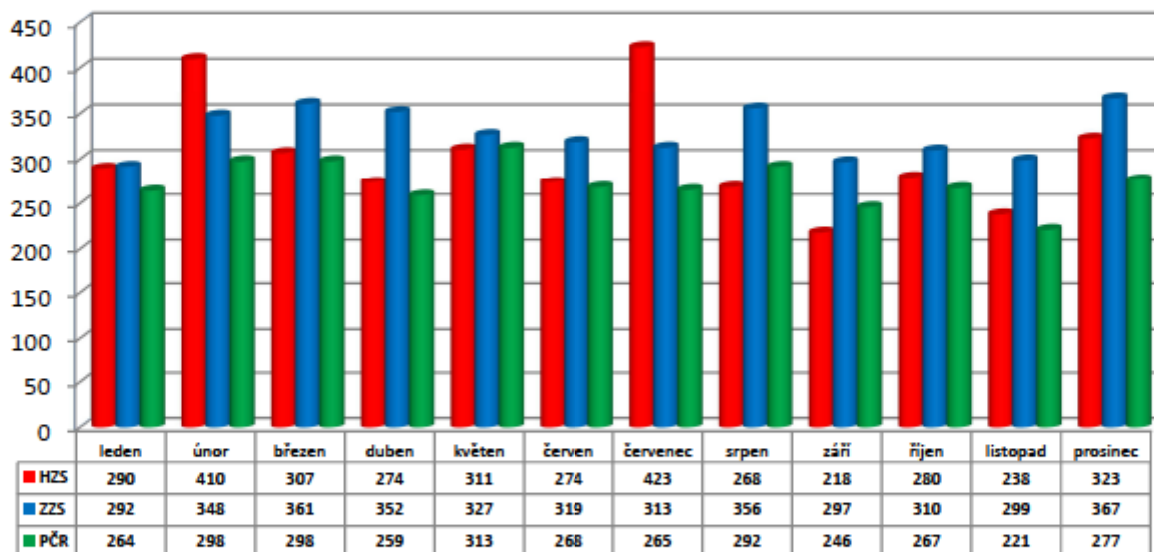
### 6.1 Statistický přehled činnosti TCTV 112 Pardubického kraje

Počet volání na linky 112 a 150 v měsících



Počet odeslaných datových vět v měsících

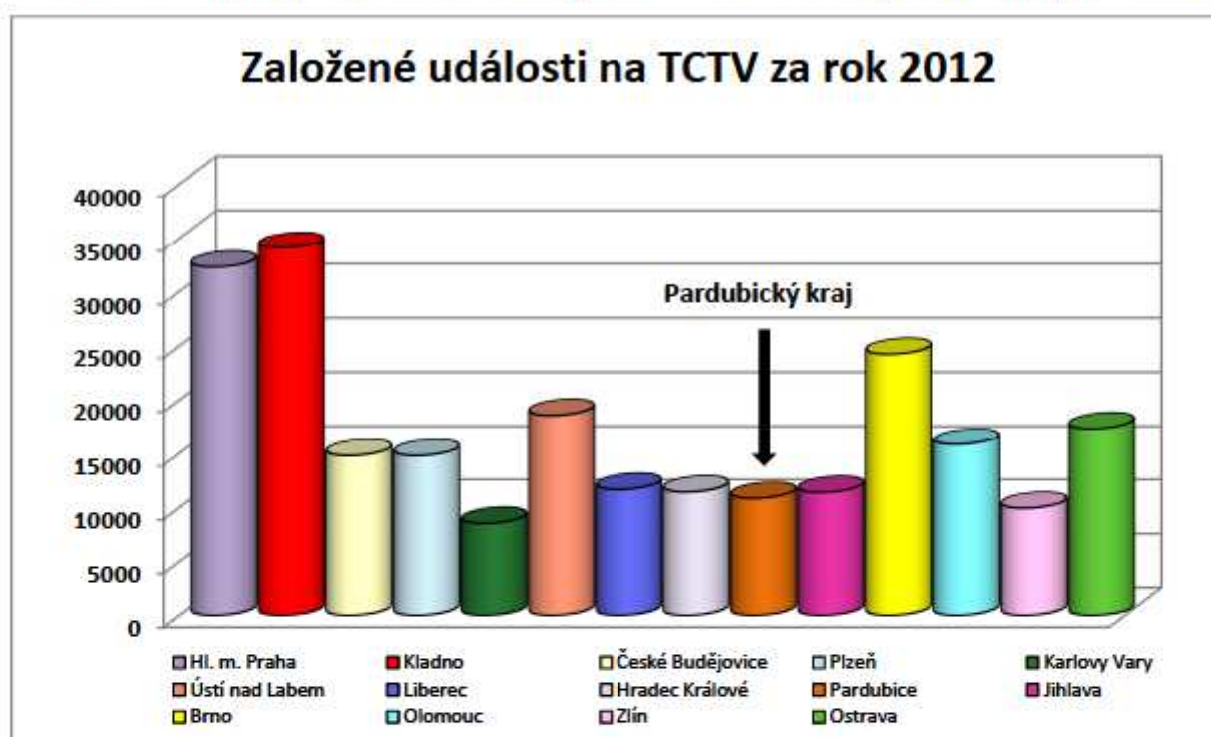
počet DV



## 6.2 Porovnání počtu volání na jednotlivá TCTV



## 6.3 Porovnání počtu založených událostí na jednotlivých TCTV



## 7. Přílohy

### 7.1 Rejstřík pojmů

#### Událost

Za události se považují veškeré požáry, další mimořádné události jako jsou dopravní nehody, živelní pohromy, havárie /např. úniky nebezpečných (např. chemických) látek, technické havárie, radiační havárie/ a ostatní mimořádné události a plané poplachy spojené se zásahy jednotek PO a složek IZS. Do konkrétní kategorie události se událost zatřídí podle převažujícího charakteru události.

#### Zásah

Zásah je činnost jednotky a složky IZS u události včetně prověřovacího cvičení nezávisle na tom, zda je za ni požadována finanční náhrada nebo ne. Za zásah jednotky se považuje také předem dohodnutá pomoc jiným službám (např. policii při vyhledávání osob, předmětů, otvírání prostor apod.).

Za zásah jednotky se nepovažuje:

- veškerá činnost jednotky prováděná v souladu s § 97 zákona č. 133/1985 Sb. o požární ochraně, ve znění pozdějších předpisů,
- odborná příprava jednotky (kondiční jízda, taktické cvičení apod.),
- asistence jednotek hasičského záchranného sboru podniku nebo sboru dobrovolných hasičů podniku při svařování nebo technologických postupech, u nichž je asistence předem dohodnuta.

#### Zachráněné osoby

Zachráněnými osobami se rozumí osoby, které v souvislosti s událostí opustily objekt s nezbytnou pomocí záchranáře.

#### Evakuované osoby

Evakuovanými osobami se rozumí osoby, které v souvislosti s událostí opustily na základě informace o hrozícím nebezpečí na pokyn objekt.

#### Usmrcené osoby

Usmrcenými osobami jsou ty, které byly usmrceny před zásahem nebo v době zásahu.

#### Zraněné osoby

Zraněnými osobami jsou ty, u nichž došlo k poškození zdraví před zásahem nebo v době zásahu.

### 7.2 Typy a podtypy událostí

#### Požár

Požár je definován v § 1 písm. m) vyhlášky MV č. 246/2001 Sb., o stanovení podmínek požární bezpečnosti a výkonu státního požárního dozoru, ve znění pozdějších předpisů. Za požár se považují případy, které naplňují znaky požáru podle citované vyhlášky, přitom není rozhodující, zda a kým byl požár likvidován, došlo-li k samouhašení nebo byl-li požár nahlášen příslušnému HZS kraje dodatečně. Za požár se považují také výbuchy hořlavých par, plynů a prachů bez následného plamenného hoření, pokud se nejednalo o fyzikální výbuch.

Požár přírodních porostů (s výjimkou lesních), odpadů, demolic a vraků vozidel, vznícení potravin při vaření a vznícení sazí v komíně, pokud nevznikne škoda a nedojde k jeho rozšíření, k usmrcení či zranění osob nebo jejich ohrožení může být dále považován za požár dále nedošetřovaný.

Pro účely plnění úkolů vyplývající z tohoto pokynu se za požár nepovažují případy:

- výbuchy výbušnin, pokud nedojde k hoření materiálu a konstrukcí po výbuchu,
- hoření vinutí elektrických točivých strojů elektrickou iniciací, pokud nedojde k rozšíření hoření mimo prostor vinutí,
- žhnutí elektrické instalace, pokud nedojde k jeho rozšíření mimo instalaci,
- vznícení, ke kterým dochází při výrobě, pokud v technologickém postupu nelze vznik těchto případů vyloučit a jejich likvidace je technicky zajištěna za předpokladu, že nedojde k rozšíření hoření mimo předpokládanou část technologie, nebo pokud jsou specifikovány výhradně jako provozní nehody, za předpokladu, že nesplňují některý ze znaků definice požáru.

Zásah jednotek PO se v těchto případech nezařadí jako požár, ale zejména jako technická nebo technologická pomoc.

### **Dopravní nehoda**

Dopravní nehoda je zásah u události mající charakter činností spojených s odstraňováním následků kolize dopravních prostředků. Druh dopravní nehody se zatřídí podle převažujícího charakteru nehody.

Pokud by v činnosti jednotky převládaly jiné práce, např. z důvodu úniku nebezpečné látky do životního prostředí, klasifikuje se tento zásah rovněž podle převažujícího charakteru. Dopravní nehoda s následným požárem patří vždy do kategorie požár. Za dopravní nehodu je třeba považovat i případ, kdy jednotky pouze dopravní prostředek vyprošťovaly z prostorů mimo komunikace (odtažení vraků, vozidlo sjeté mimo komunikaci apod.), odstraňovaly pouze drobné následky nehody (očištění komunikace nebo odstranění úniků látek – provozních náplní vozidel apod.).

*Dopravní nehoda silniční* – na všech silnicích, dálnicích a rychlostních komunikacích (mimo hromadné DN).

*Dopravní nehoda silniční hromadná* – na všech silnicích, dálnicích a rychlostních komunikacích za účasti více než 4 vozidel nebo prostředku hromadné přepravy osob.

*Dopravní nehoda železniční* - na všech železničních tratích, včetně vleček.

*Dopravní nehoda letecká* – spojená s leteckou přepravou včetně bezmotorových letadel.

*Dopravní nehoda ostatní* – např. na polních a lesních cestách.

### **Živelní pohroma**

Živelní pohroma je zásah u události spojený s likvidací následků povodně, záplavy, deště, sněhu, námrazy, větrné smrště, sesuvu půdy, zemětřesení apod. Do jednotlivých podskupin se zatřídí podle převažujícího charakteru.



### Únik nebezpečné chemické látky

Únik nebezpečné chemické látky je zásah u události spojený s nežádoucím uvolněním nebezpečných chemických látek včetně ropných produktů (během výroby, dopravy nebo manipulace) a ostatních látek.

Zásah k omezení nebo snížení rizika nekontrolovaného úniku hořlavých, výbušných, žíravých, jedovatých, zdraví škodlivých, radioaktivních a jiných nebezpečných látek, ropných produktů případně ostatních látek do životního prostředí (zemní plyn, kyseliny a jejich soli, louhy, čpavek apod.) včetně závažných havárií dle § 2 zákona č. 59/2006 Sb., o prevenci závažných havárií způsobených vybranými nebezpečnými chemickými látkami nebo chemickými přípravky, ve znění pozdějších předpisů.

*Únik nebezpečné chemické látky - plynu/aerosolu* – plyn v jakémkoli skupenství včetně pod tlakem stlačeného nebo zkapalněného plynu.

- podle ČSN ISO 8421–1, čl. NA 1.20: látky, jejichž absolutní tlak (tenze) par při 50 °C je větší než 294 kPa, nebo látky s kritickou teplotou menší než 50°C,
- v mezinárodních předpisech pro přepravu nebezpečného zboží: látky s tenzí par vyšší než 300 kPa nebo zcela plynné při 20 °C a standardním tlaku 101,3 kPa, viz např. ADR, bod 2200 (2).

*Únik nebezpečné chemické látky - kapaliny*

- podle ČSN 8421–1, čl. NA 1.9: látka mající při teplotě + 50 °C tenzi (absolutní tlak) nasycených par nejvýše 294 kPa a při 35 °C nejsou tuhé ani pastovité, s přihlédnutím k ČSN 65 0201 a vyhláše o požární prevenci,
- podle mezinárodních předpisů pro přepravu nebezpečného zboží: látky mající při tlaku 101,3 kPa bod tání nebo počátek tání 20 °C nebo nižší. Viskózní látky, u kterých bod tání není stanovitelný, se podrobují zkoušce podle ASTM D-4359-90 nebo zkoušce pro stanovení tekutosti (penetrační zkoušce), viz např. ADR, bod 2000 (6).

Poznámka: Za kapalinu se zde nepovažuje ropný produkt.

*Únik nebezpečné chemické látky - ropného produktu (olejová havárie)* – zásah převážně k zabránění úniku a omezení jeho rozsahu výhradně ropných produktů. Jde výhradně o únik ropných produktů (benzinů, nafty nebo oleje). Úniky těchto látek z provozních náplní vozidel následkem dopravní nehody jsou klasifikovány jako dopravní nehoda.

*Únik nebezpečné chemické látky - pevné látky - nebezpečná tuhá látka*

- podle ČSN ISO 8421, čl. NA 1.42: hmota s teplotou tání nebo odkapávání vyšší než + 35 °C a hmoty, které nemají bod tání,
- podle mezinárodních předpisů pro přepravu nebezpečného zboží: látky, které nejsou kapalinami, viz např. RID, bod 400 (2), a prach,
- podle ČSN ISO 8421–1, čl. NA 1.42: rozmělněná tuhá látka s velikostí částic menší než 0,5 mm, viz též ČSN 01 5140, čl. 1.

*Únik nebezpečné chemické látky - ostatní* – jiné látky včetně potravinářských produktů.

### Technická havárie

Technická havárie je zásah u události vedoucí k odstranění nebezpečí nebo nebezpečných stavů.

*Technická havárie - technická havárie* – odstranění nebezpečí nebo nebezpečných stavů velkého rozsahu či značných následků na zdraví osob, zvířat či majetku (např. destrukce objektu).

*Technická havárie - technická pomoc* – odstranění nebezpečí nebo nebezpečných stavů menšího rozsahu mimo technologický provoz závodů (mimo dopravních nehod). Jedná se o pomoc technikou jednotek bez návaznosti jakéhokoliv technologického provozu resp. výroby, např.:

- vyproštění osob z výtahu,
- nouzové otevření bytu,
- odstranění překážek z komunikací i jiných prostor,
- otevírání uzamčených prostorů,
- likvidace spadlých stromů, elektrických vodičů apod.,
- odvětrání prostor,
- záchranu osob a zvířat,
- čerpání, uzavírání a navážení vody,
- provizorní nebo jiné opravy,
- vyprošťování předmětů, osob (včetně prací na vodě),
- měření koncentrací nebo radiace (není-li součástí jiné události než Technické pomoci).

*Technická havárie - technologická pomoc* – odstranění nebezpečí nebo nebezpečných stavů v technologickém provozu závodů. Jedná se o pomoc technikou jednotek v určité technologii či provozu podniku, např.:

- nouzová dodávka vzduchu, vody,
- požární asistence,
- dohašování ohnisek po pálení klestu nebo následné dohašování ohnisek požáru lesa,
- ochlazování briket, skládek u těch případů, které nemají znaky definice požáru.

Dojde-li během asistence ke vznícení např. nečistot, plynu apod., nejedná se o požár, je-li vhodnější tuto látku ponechat vyhořet a nerozšíří-li se hoření mimo technologický prostor, v němž hoření vzniklo.

*Technická havárie - ostatní pomoc* – jedná se např. o odvoz nebo převoz pacienta či lékaře i na vyžádání jiné služby (přímo i nepřímo poskytnutá pomoc).

### **Radiační havárie a nehoda**

Radiační havárie a nehoda je zásah u události spojený s nepřipustným uvolněním radioaktivních látek nebo ionizujícího záření (definice viz § 2 zákona č. 18/1997 Sb., o mírovém využívání jaderné energie a ionizujícího záření, ve znění pozdějších předpisů a § 5 vyhlášky SÚJB č. 219/1997 Sb., v platném znění).

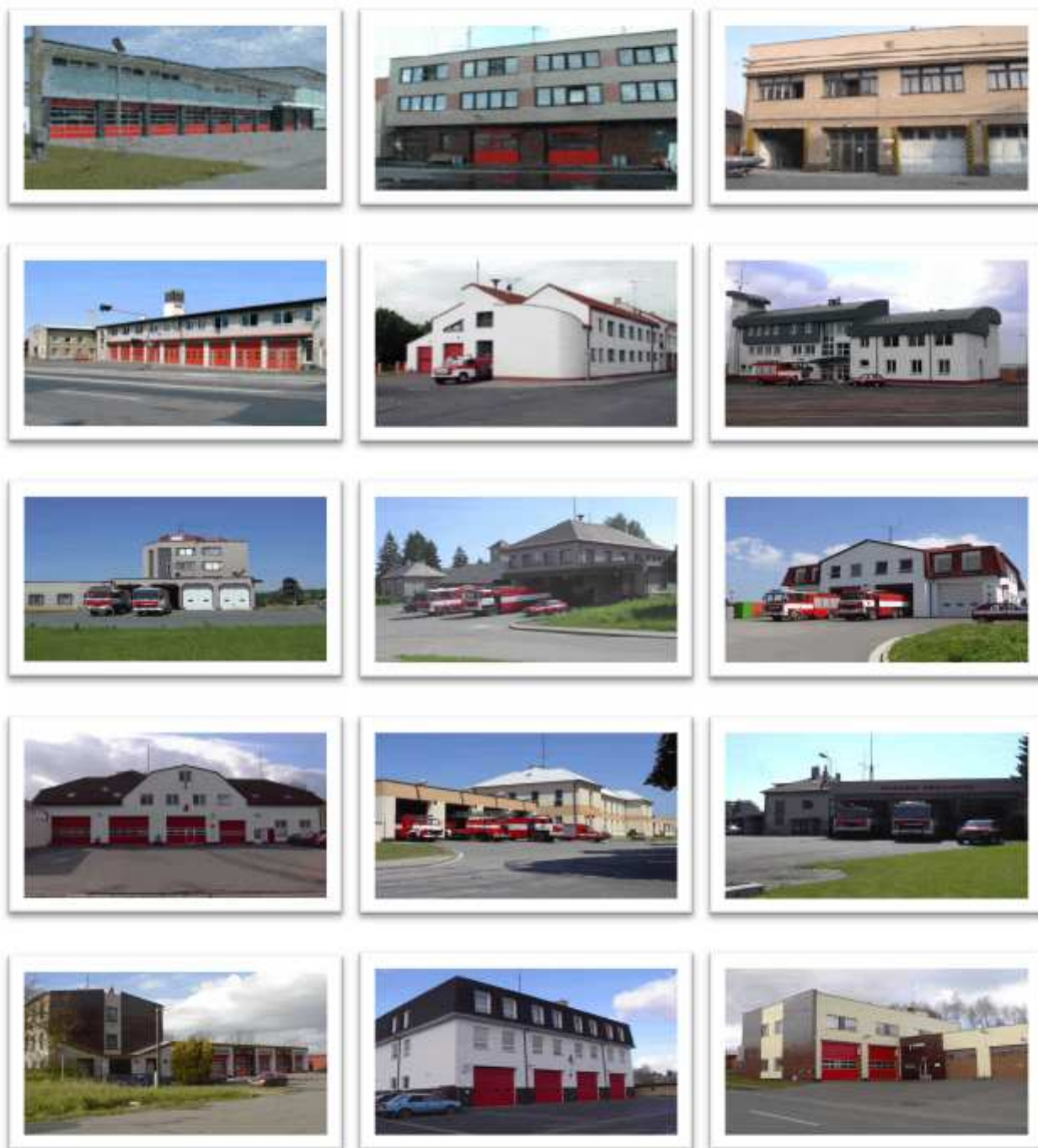
### **Ostatní mimořádná událost**

Ostatní mimořádná událost je zásah u jiné události např. epidemie nebo nákaza způsobená nebezpečnou nemocí a dále pak všechny zásahy u událostí, které nelze klasifikovat předchozími kategoriemi.

### **Planý poplach**

Planý poplach je činnost jednotky vyvolaná z důvodu ohlášení požáru nebo jiné události jednotce, která se nepotvrdila.

## Požární stanice HZS Pardubického kraje



**Poděkování** všem příslušníkům HZS Pardubického kraje, kteří poskytli obrazové materiály a podklady potřebné pro vytvoření této statistické ročenky, jejímž úkolem je pravidelně informovat o práci, kterou denně vykonávají příslušníci HZS kraje, členové jednotek SDH obcí, jednotek HZS a SDH podniků Pardubického kraje.

# 2012



Statistickou ročenku zpracovali: mjr. Ing. Ján Sabolčík a kpt. Bc. Michala Smetanová

Schválil: krajský ředitel HZS Pardubického kraje plk. Ing. Miroslav Kvasnička

**Hasičský záchranný sbor PARDUBICKÉHO KRAJE, Teplého 1526,  
530 02 Pardubice**