

**Ministerstvo vnitra-generální ředitelství  
Hasičského záchranného sboru České republiky**

# **Statistická ročenka 2012 Česká republika**



**Požární ochrana  
Integrovaný záchranný systém  
Hasičský záchranný sbor ČR**

**Praha 2013**

# Obsah

<b>ČINNOST JPO</b>	<b>3</b>	Uchráněné hodnoty při požárech . . . . .	25
Jednotlivé druhy událostí se zásahy JPO . . . . .	3	Úsmrcené a zraněné osoby při požárech . . . . .	25
Evakuované a zachráněné osoby . . . . .	3	Požáry podle okresů a krajů . . . . .	26
Úsmrcení a zranění hasiči při zásazích . . . . .	3	Požáry a škody podle místa vzniku . . . . .	28
Zásahy (včetně vícenásobných) u jednotlivých druhů událostí podle druhu JPO . . . . .	4	Požáry - přehled v odvětvích . . . . .	30
Základní informace o JPO . . . . .	4	Lesní požáry . . . . .	32
Údlostí na území pod správou obcí s rozšířenou působností . . . . .	6	Požáry podle příčiny a činnosti při vzniku . . . . .	33
Souhrnné informace o událostech v krajích . . . . .	10	Podíl požárů se škodou 1 milion Kč a vyšší . . . . .	33
Spolupráce JPO u zásahu . . . . .	10	Velké požáry se škodou 10 milionů Kč a vyšší . . . . .	34
Přehled o zásazích JPO v okresech a krajích . . . . .	12		
Podíl jednotlivých druhů JPO na celkovém počtu zásahů . . . . .	13	<b>PREVENCE</b>	<b>35</b>
Údlosti se zásahem vojenských hasičských jednotek . . . . .	13	Přehled plnění požární prevence HZS ČR . . . . .	35
Mimořádné události ve 3. a zvláštním stupni poplachu . . . . .	14	Požáry – způsob uzavření . . . . .	35
Jednotlivé činnosti JPO . . . . .	18	Přehled vybraných údajů z činnosti HZS ČR . . . . .	36
Negativní vlivy u zásahů . . . . .	20		
Velká cvičení složek IZS . . . . .	22	<b>HUMANITÁRNÍ POMOC</b>	<b>37</b>
		<b>EKONOMICKÉ UKAZATELE</b>	<b>38</b>
<b>TÍSŇOVÉ VOLÁNÍ</b>	<b>24</b>	<b>DRUHY MIMOŘÁDNÝCH UDÁLOSTÍ SE ZÁSAHY JPO</b>	<b>39</b>
<b>POŽÁRY</b>	<b>25</b>		
Základní ukazatele . . . . .	25		
Požáry - přehled . . . . .	25		

## Vysvětlivky:

Ležící čárka (-)	v tabulce na místě čísla značí, že jev se nevyskytoval, nebyl sledován	IZS	integrováný záchranný systém
Ležící křížek (x)	značí, že zápis není možný z logických důvodů	OPIS	operační a informační středisko
Index %	porovnává údaje v roce 2012 ke stavu v roce 2011 (není-li uvedeno jinak)	OKŘ	orgány krizového řízení
PO	požární ochrana	MO	Ministerstvo obrany
U	počet usmrcených osob	EU	Evropská unie
Z	počet zraněných osob	ZZS	zdravotnická záchranná služba
JPO	jednotky požární ochrany	ORP	území pod správou obcí s rozšířenou působností
HZS ČR	Hasičský záchranný sbor České republiky	CO	Civilní ochrana
MV-GŘ HZS ČR	Ministerstvo vnitra-generální ředitelství Hasičského záchranného sboru České republiky	Zákon č. 133/1985 Sb.	zákon o požární ochraně, ve znění pozdějších předpisů
HZS podniků	jednotky hasičských záchranných sborů podniků	Zákon č. 238/2000 Sb.	zákon o Hasičském záchranném sboru České republiky a o změně některých zákonů
JSDH obcí	jednotky sborů dobrovolných hasičů obcí	Zákon č. 239/2000 Sb.	zákon o integrovaném záchranném systému a o změně některých zákonů
JSDH podniků	jednotky sborů dobrovolných hasičů podniků	Zákon č. 240/2000 Sb.	zákon o krizovém řízení a o změně některých zákonů (krizový zákon)
PČR	Policie České republiky		
AČR	Armáda České republiky		

**Pokud není uvedeno jinak, jsou údaje v tabulkách a grafech za rok 2012**

Poznámka: statistické údaje z prověřovacích a taktických cvičení nejsou součástí tabulek, grafů a mapek této publikace - informace o nich jsou uvedeny na str. 36

# Činnost JPO

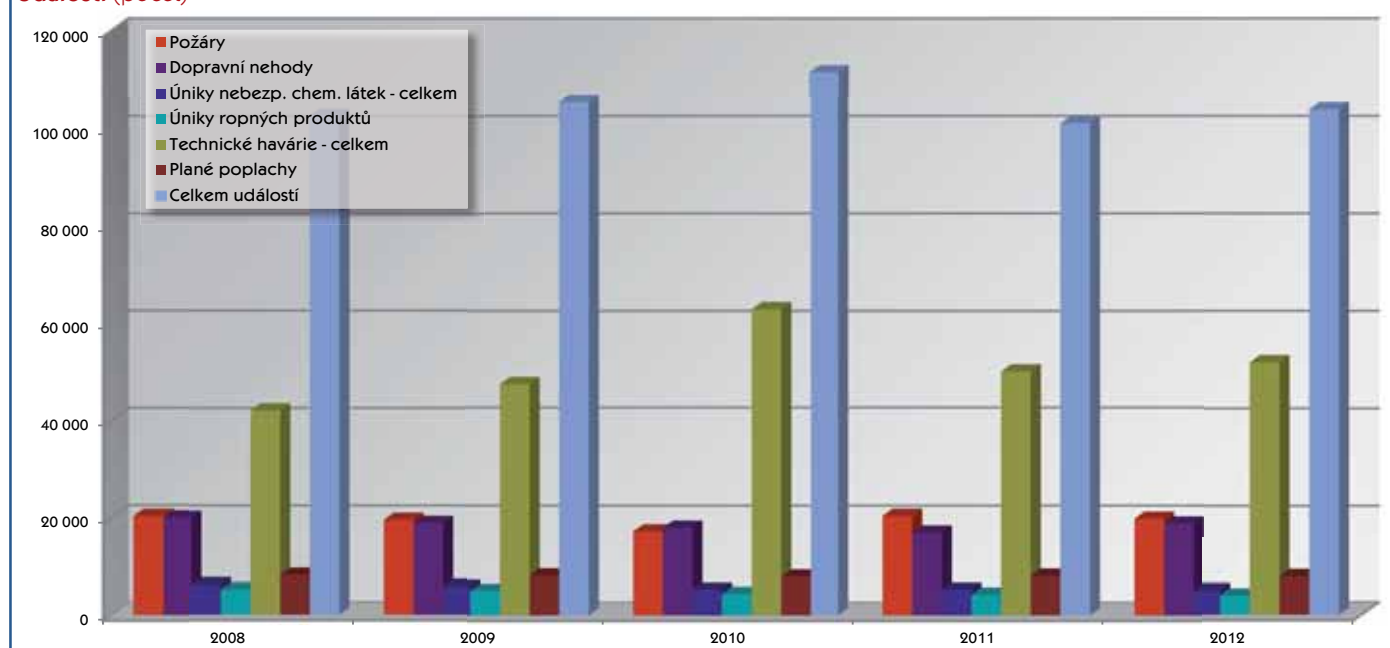
## Jednotlivé druhy událostí se zásahy JPO (počet)

Druh událostí	Počet událostí					Podíl v % na celk. počtu	Index %
	2008	2009	2010	2011	2012		
požáry	20 406	19 681	17 296	20 511	19 908	19,1	97
dopravní nehody	20 063	19 004	18 053	17 061	18 910	18,2	111
živelní pohromy	5 599	5 240	- <sup>*)</sup>	- <sup>*)</sup>	- <sup>*)</sup>	- <sup>*)</sup>	- <sup>*)</sup>
úniky nebezpečných chemických látek celkem	6 242	5 916	5 300	5 285	5 106	4,9	97
z toho ropné produkty	5 218	4 991	4 407	4 251	3 990	3,8	94
technické havárie celkem	42 104	47 412	62 961	50 035	52 084	50,1	104
z toho technické havárie	10	21	19	17	13	0,0	76
technické pomoci	38 916	44 187	58 948	45 736	46 648	44,9	102
technologické pomoci	770	761	744	652	780	0,7	120
ostatní pomoci	2 408	2 443	3 250	3 630	4 643	4,5	128
radiační nehody a havárie	0	0	0	1	1	0,0	100
ostatní mimořádné události	17	10	2	6	67	0,1	1 017
plané poplachy	8 194	8 251	8 037	8 202	7 909	7,6	96
<b>Celkem</b>	<b>102 625</b>	<b>105 514</b>	<b>111 649</b>	<b>101 101</b>	<b>103 985</b>	<b>100,0</b>	<b>103</b>

Poznámka: Do celkového počtu je zahrnuto 12 požárů, které byly likvidovány v zahraničí.

<sup>\*)</sup> Od r. 2010 platí změna při evidenci živelních pohrom. Mimořádné události vzniklé následkem škodlivě působících přírodních sil a jevů (včetně počasí), které ohrožují životy, zdraví, majetek nebo životní prostředí a při nichž JPO provádějí záchranné a likvidační práce, jsou evidovány podle převažující činnosti při zásahu a jsou opatřeny specifickým příznakem, který umožňuje sledovat příčinu mimořádné události. Z tohoto pohledu je členění zásahů u událostí vyvolaných negativním působením přírodních sil a jevů za rok 2012 následující: celkem 6 049 zásahů, z toho 96 u požárů (způsobených zejména bleskem), 292 u dopravních nehod, 3 při úniku nebezpečné chemické látky, 5 632 u technických havárií, 26 v souvislosti s planým poplachem.

## Události (počet)



**V roce 2012 JPO při zásazích bezprostředně zachránily 14 432 osob a dalších 54 258 před hrozícím nebezpečím evakovaly.**

## Usmrcení a zranění hasiči při zásazích (počet)

Kategorie	2008		2009		2010		2011		2012		Index %	
	U	Z	U	Z	U	Z	U	Z	U	Z	U	Z
profesionální	0	276	0	269	0	287	0	303	0	332	0	110
dobrovolní	1	130	1	149	0	171	0	102	1	122	x	120
<b>Celkem</b>	<b>1</b>	<b>406</b>	<b>1</b>	<b>418</b>	<b>0</b>	<b>458</b>	<b>0</b>	<b>405</b>	<b>1</b>	<b>454</b>	<b>x</b>	<b>112</b>

Při likvidaci požáru porostu trávy zemřel dne 26. 8. 2012 dobrovolný hasič - člen SDH Lomnice, okr. Sokolov

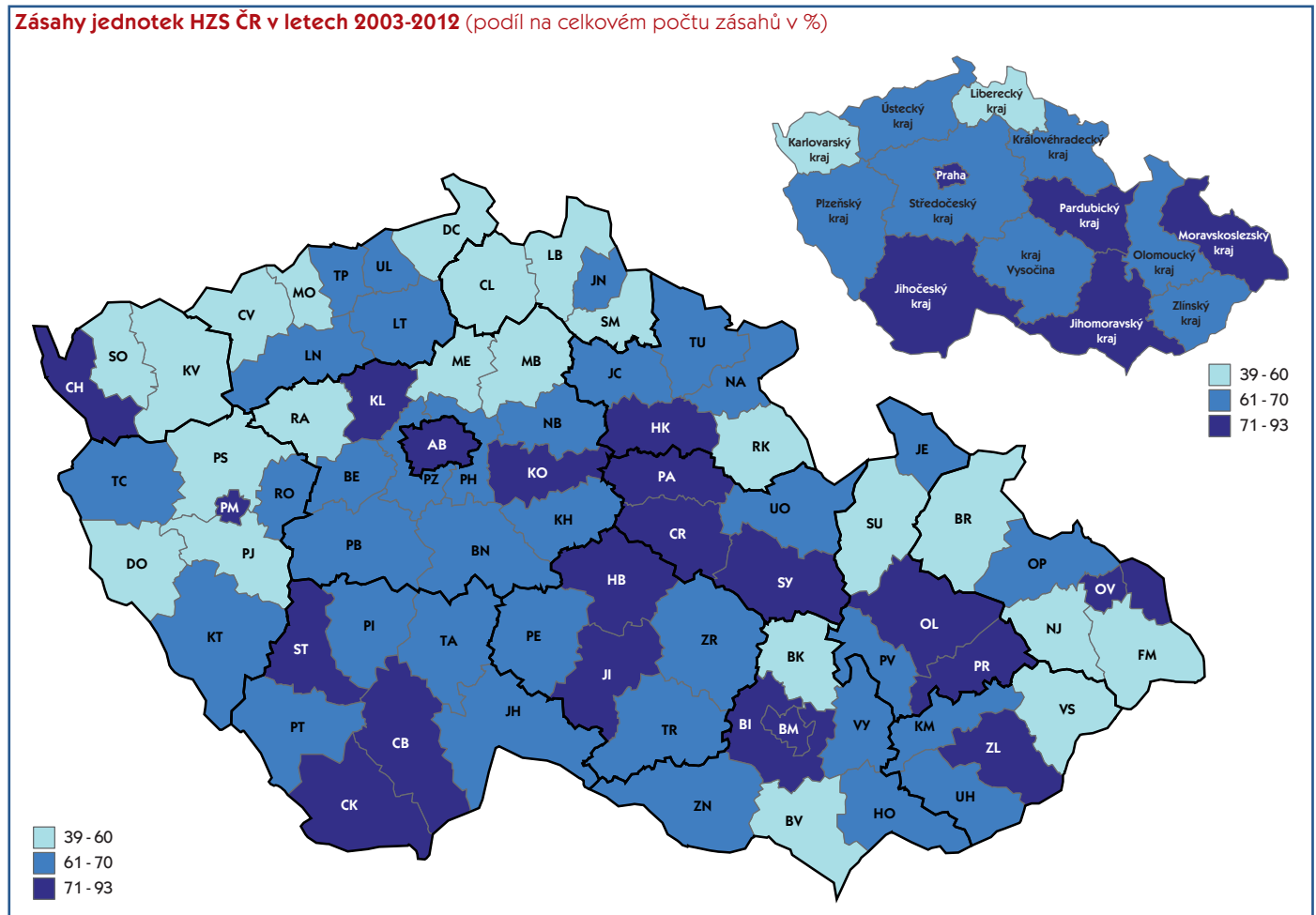
## Zásahy (včetně vícenásobných) u jednotlivých druhů událostí podle druhu JPO (počet)

Druh události	Zásahy HZS ČR			Zásahy JSDH obcí		
	2011	2012	Index %	2011	2012	Index %
požáry	21 290	21 331	100	15 188	16 766	110
dopravní nehody	17 853	20 055	112	2 306	3 595	156
úniky nebezpečných chemických látek celkem	4 673	4 602	98	780	848	109
z toho ropné produkty	3 649	3 386	93	646	711	110
technické havárie celkem	36 744	39 663	108	15 601	14 997	96
z toho technické havárie	18	13	72	12	5	42
technické pomoci	33 817	35 709	106	14 384	13 551	94
technologické pomoci	301	490	163	241	214	89
ostatní pomoci	2 608	3 451	132	964	1 227	127
radiační nehody a havárie	3	1	33	0	0	0
ostatní mimořádné události	5	111	2 220	1	0	0
plané poplachy	5 517	5 612	102	1 672	1 771	106
<b>Celkem</b>	<b>86 085</b>	<b>91 375</b>	<b>106</b>	<b>36 248</b>	<b>37 977</b>	<b>105</b>

## Základní informace o JPO

Základní informace	Požáry					
	2008	2009	2010	2011	2012	Index %
počet zásahů	35 910	35 602	31 994	37 977	39 505	104
z toho zásahů v jiných krajích	39	27	41	18	26	144
počet událostí s vícenásobným zásahem	x	x	x	x	x	x
celkový počet vícenásobných zásahů	x	x	x	x	x	x
počet událostí ve 3. a zvláštním stupni poplachu	17	12	11	22	21	95
počet zasahujících hasičů	201 184	201 364	177 325	209 921	218 661	104
průměrný počet hasičů na jeden zásah	5,60	5,66	5,54	5,53	5,53	100
průměrná vzdálenost k události v km	7,32	7,32	7,24	7,33	8,07	110
průměrná doba zásahu v minutách	230	158	106	93	131	141
počet událostí s použitím ochranných prostředků	3 411	3 520	3 418	3 494	3 706	106
počet zásahů s obleky proti sálavému teplu	16	2	8	10	9	90
s obleky protichemickými	0	4	0	14	9	64
s dýchacími přístroji vzduchovými	4 692	5 225	5 008	5 136	5 681	111
s dýchacími přístroji kyslíkovými	7	4	3	5	2	40

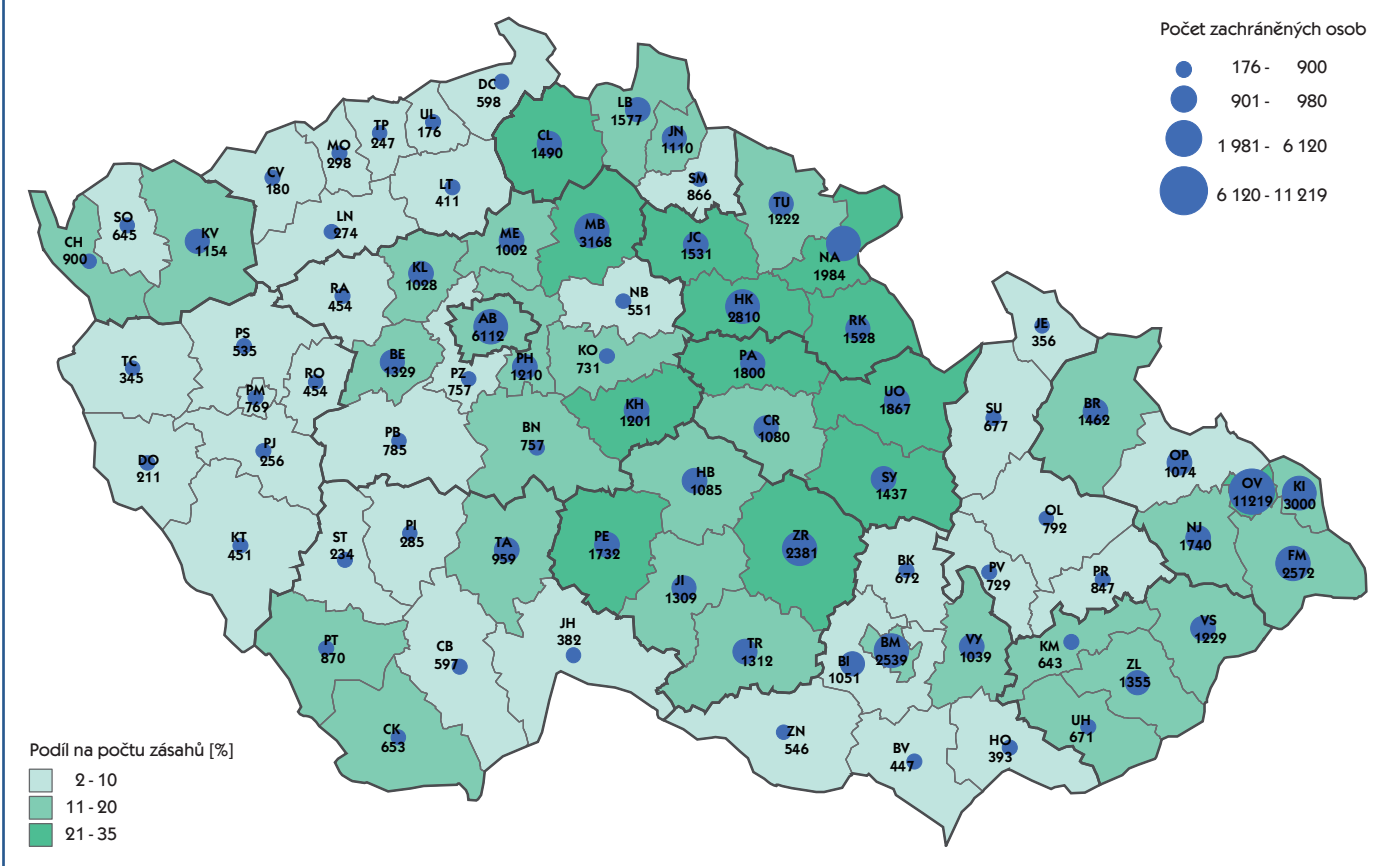
## Zásahy jednotek HZS ČR v letech 2003-2012 (podíl na celkovém počtu zásahů v %)



Zásahy HZS podniků			Zásahy JSDH podniků			Zásahy jiných jednotek			Zásahy celkem		
2011	2012	Index %	2011	2012	Index %	2011	2012	Index %	2011	2012	Index %
1 427	1 289	90	52	76	146	20	43	215	37 977	39 505	104
1 007	1 029	102	4	11	275	1	17	1700	21 871	24 707	113
576	596	103	13	22	169	8	18	225	6 050	6 086	101
407	463	114	7	18	257	1	3	300	4 710	4 581	97
3 873	4 262	110	120	288	240	80	128	160	56 418	59 338	105
1	1	100	0	0	0	0	0	0	31	19	61
2 932	3 190	109	109	147	135	65	115	177	51 307	52 712	103
228	198	87	3	69	2300	0	0	0	773	971	126
712	873	123	8	72	900	15	13	87	3 307	5 636	170
0	0	0	0	0	0	0	0	0	3	1	33
0	2	x	0	0	0	0	1	x	6	114	1733
2 943	2 455	83	460	981	213	2	6	300	10 594	10 825	102
<b>9 826</b>	<b>9 633</b>	<b>98</b>	<b>649</b>	<b>1 378</b>	<b>212</b>	<b>111</b>	<b>213</b>	<b>192</b>	<b>132 919</b>	<b>140 576</b>	<b>106</b>

Technické zásahy						Plané poplachy					
2008	2009	2010	2011	2012	Index %	2008	2009	2010	2012	Index %	
83 258	90 612	111 691	84 348	90 246	107	10 251	10 106	10 473	10 594	10 825	102
88	85	143	99	416	420	7	13	8	9	12	133
315	757	915	251	318	127	26	23	32	34	46	135
2 011	3 884	7 020	1 157	1 875	162	226	148	399	351	627	179
1	0	7	2	0	0	0	0	0	0	0	0
357 456	390 117	542 302	354 403	380 567	107	49 886	49 319	48 353	50 957	50 315	99
4,29	4,31	4,21	4,27	4,28	100	4,86	4,95	4,80	4,97	4,93	99
6,92	7,16	7,41	7,54	7,88	105	4,72	4,68	4,66	4,77	4,71	99
73	96	122	91	148	163	15	21	21	26	29	112
513	485	465	394	460	117	108	90	74	75	44	59
9	0	9	7	6	86	1	0	0	1	1	100
302	83	55	54	45	83	0	0	0	0	0	0
435	425	447	370	448	121	107	91	73	75	43	57
4	3	1	3	5	167	0	0	0	0	0	0

Záchrana osob při událostech v letech 2003-2012



**Události na území pod správou obcí s rozšířenou působností (počet)**

Obec (č. ORP)	Požáry	Dopravní nehody	Úniky nebezpečných chemických látek	Technické havárie	Radiační nehody a havárie	Ostatní mimořádné události	Plané poplachy	Celkem	Index %
Benešov (2101)	123	139	24	233	0	0	26	545	103
Vlašim (2125)	57	97	17	118	0	0	22	311	112
Votice (2126)	27	37	2	47	0	0	8	121	117
Beroun (2102)	129	147	27	277	0	0	31	611	93
Hořovice (2108)	77	96	11	87	0	0	29	300	108
Kladno (2109)	290	173	32	355	0	0	65	915	107
Slaný (2124)	115	88	16	119	0	0	22	360	97
Kolín (2110)	160	165	31	222	0	0	33	611	103
Český Brod (2106)	51	51	2	49	0	0	9	162	112
Kutná Hora (2112)	101	106	21	358	0	0	17	603	110
Čáslav (2104)	34	50	6	109	0	0	4	203	129
Kralupy nad Vltavou (2111)	80	68	46	135	0	0	125	454	80
Mělník (2114)	130	134	32	152	0	0	117	565	96
Neratovice (2117)	73	52	18	94	0	0	10	247	96
Mladá Boleslav (2115)	211	283	164	817	0	0	316	1 791	104
Mnichovo Hradiště (2116)	39	39	4	76	0	0	10	168	94
Lysá nad Labem (2113)	54	18	3	60	0	0	5	140	103
Nymburk (2118)	96	73	22	132	0	0	18	341	104
Poděbrady (2119)	56	51	12	102	0	0	19	240	109
Brandýs nad L.-St. Boleslav (2103)	193	215	54	201	0	0	48	711	105
Říčany (2122)	144	233	32	248	0	0	48	705	99
Černošice (2105)	273	309	78	406	0	0	78	1 144	104
Dobříš (2107)	51	56	13	59	0	0	4	183	85
Příbram (2120)	187	150	24	227	0	0	35	623	91
Sedlčany (2123)	43	39	14	69	0	0	4	169	111
Rakovník (2121)	114	132	24	300	0	0	23	593	105
Trhové Sviny (3113)	37	29	4	94	0	0	6	170	116
Týn nad Vltavou (3115)	19	20	8	124	0	0	14	185	105
České Budějovice (3102)	213	287	54	984	1	1	189	1 728	112
Kaplice (3106)	42	51	8	80	0	0	21	202	85
Český Krumlov (3103)	113	118	19	378	0	0	36	664	116
Dačice (3104)	28	27	8	127	0	0	2	192	94
Jindřichův Hradec (3105)	64	80	9	308	0	0	25	486	104
Třeboň (3114)	58	46	11	183	0	0	13	311	101
Milevsko (3107)	22	28	3	92	0	0	7	152	87
Písek (3108)	98	94	31	217	0	0	34	474	92
Prachatice (3109)	75	73	14	242	0	0	30	434	94
Vimperk (3116)	41	44	10	100	0	0	11	206	109
Blatná (3101)	16	37	3	41	0	0	0	97	73
Strakonice (3111)	47	62	19	178	0	1	14	321	96
Vodňany (3117)	13	31	3	97	0	0	7	151	94
Soběslav (3110)	20	37	8	122	0	0	9	196	92
Tábor (3112)	124	104	32	364	0	0	34	658	99
Domažlice (3202)	76	107	32	193	0	1	22	431	93
Horšovský Týn (3204)	31	57	9	53	0	0	10	160	96
Horažďovice (3203)	33	50	6	140	0	0	4	233	116
Klatovy (3205)	88	137	28	349	0	0	26	628	103
Sušice (3214)	44	76	15	261	0	0	14	410	118
Plzeň (3209)	434	282	84	827	0	1	199	1 827	96
Blovice (3201)	14	27	2	65	0	0	7	115	81
Nepomuk (3207)	25	28	5	79	0	0	3	140	116
Přeštice (3210)	26	67	5	122	0	0	10	230	103
Stod (3212)	26	58	5	85	0	0	11	185	90
Kralovice (3206)	48	92	10	142	0	0	4	296	113
Nýřany (3208)	122	176	14	214	0	0	37	563	98
Rokycany (3211)	98	131	21	275	0	0	34	559	92
Stříbro (3213)	37	46	12	119	0	0	5	219	96
Tachov (3215)	78	135	35	396	0	0	24	668	136
Aš (4101)	51	31	7	119	0	0	7	215	105
Cheb (4102)	174	75	34	322	0	1	56	662	101
Mariánské Lázně (4105)	74	51	18	156	0	0	17	316	104
Karlovy Vary (4103)	240	183	86	479	0	0	76	1 064	99
Ostrov (4106)	54	52	26	116	0	0	19	267	95
Kraslice (4104)	41	19	14	148	0	0	6	228	94
Sokolov (4107)	178	117	68	527	0	0	130	1 020	118
Děčín (4202)	158	138	81	410	0	0	52	839	100
Rumburk (4212)	123	54	32	204	0	0	9	422	117
Varnsdorf (4215)	40	32	22	105	0	0	12	211	91

Obec (č. ORP)	Požáry	Dopravní nehody	Úniky nebezpečných chemických látek	Technické havárie	Radiační nehody a havárie	Ostatní mimořádné události	Plané popluchy	Celkem	Index %
Chomutov (4203)	234	79	39	221	0	0	70	643	87
Kadaň (4204)	115	62	25	266	0	0	154	622	86
Litoměřice (4205)	143	62	42	193	0	0	26	466	89
Lovosice (4208)	77	49	17	37	0	0	11	191	102
Roudnice nad Labem (4211)	96	68	17	71	0	0	10	262	108
Louny (4207)	120	72	30	157	0	0	31	410	81
Podbořany (4210)	44	76	9	84	0	0	8	221	92
Žatec (4216)	53	50	26	114	0	0	16	259	76
Litvínov (4206)	129	24	64	199	0	0	110	526	102
Most (4209)	252	66	28	173	0	0	48	567	84
Bílina (4201)	117	34	10	94	0	0	24	279	86
Teplice (4213)	295	99	64	341	0	0	86	885	97
Ústí nad Labem (4214)	355	119	131	338	0	2	83	1 028	88
Nový Bor (5106)	54	92	17	91	0	0	11	265	123
Česká Lípa (5101)	198	177	39	300	0	0	49	763	158
Jablonec nad Nisou (5103)	97	114	46	165	0	0	32	454	110
Tanvald (5108)	47	56	15	149	0	0	11	278	137
Železný Brod (5110)	14	39	6	58	0	0	7	124	125
Frýdlant (5102)	52	73	21	231	0	0	13	390	154
Liberec (5105)	214	259	134	437	0	0	104	1 148	117
Jilemnice (5104)	28	68	16	140	0	0	11	263	151
Semily (5107)	36	84	22	169	0	0	8	319	145
Turnov (5109)	41	94	20	140	0	0	15	310	123
Hradec Králové (5205)	230	348	45	932	0	0	93	1 648	139
Nový Bydžov (5212)	11	30	3	94	0	0	7	145	129
Hořice (5204)	17	52	7	97	0	0	33	206	107
Jičín (5207)	84	104	14	201	0	0	24	427	102
Nová Paka (5210)	20	33	5	62	0	0	5	125	120
Broumov (5201)	34	36	5	75	0	0	5	155	105
Jaroměř (5206)	22	42	10	146	0	0	12	232	113
Nové Město nad Metují (5211)	15	28	7	56	0	0	4	110	101
Náchod (5209)	83	111	12	244	0	0	26	476	96
Dobruška (5202)	43	73	9	172	0	0	3	300	127
Kostelec nad Orlicí (5208)	31	51	6	84	0	0	8	180	127
Rychnov nad Kněžnou (5213)	48	97	12	153	0	0	8	318	116
Dvůr Králové nad Labem (5203)	42	46	5	126	0	0	12	231	136
Trutnov (5214)	104	124	25	290	0	0	32	575	117
Vrchlabí (5215)	29	58	8	138	0	0	18	251	116
Chrudim (5304)	116	219	6	345	0	1	39	726	115
Hlinsko (5302)	35	59	3	145	0	0	5	247	127
Holice (5303)	25	78	0	85	0	0	6	194	126
Pardubice (5309)	161	166	8	482	0	5	53	875	106
Přelouč (5311)	86	49	1	148	0	0	44	328	122
Litomyšl (5307)	47	76	5	132	0	0	22	282	138
Moravská Třebová (5308)	50	52	4	140	0	0	13	259	111
Polička (5310)	20	58	0	84	0	0	11	173	96
Svitavy (5312)	52	99	4	221	0	1	18	395	107
Králíky (5305)	12	48	0	109	0	0	4	173	131
Lanškroun (5306)	22	82	0	132	0	0	12	248	122
Vysoké Mýto (5314)	37	122	1	215	0	0	28	403	120
Žamberk (5315)	45	77	1	152	0	0	10	285	135
Česká Třebová (5301)	29	30	1	182	0	0	18	260	94
Ústí nad Orlicí (5313)	28	59	0	203	0	0	11	301	93
Humpolec (6103)	23	126	18	129	0	0	24	320	72
Pacov (6109)	23	33	6	226	0	0	4	292	104
Pelhřimov (6110)	71	134	12	452	0	1	41	711	99
Chotěboř (6104)	33	56	8	221	0	0	16	334	115
Havlíčkův Brod (6102)	61	140	26	460	0	0	64	751	91
Světlá nad Sázavou (6111)	31	42	5	249	0	0	5	332	94
Jihlava (6105)	160	270	75	954	0	0	78	1 537	103
Telč (6112)	22	45	0	196	0	0	7	270	105
Moravské Budějovice (6106)	31	63	7	293	0	0	7	401	112
Náměšř nad Oslavou (6107)	30	30	8	113	0	0	4	185	134
Třebíč (6113)	93	157	39	620	0	4	179	1 092	84
Bystřice nad Pernštejnem (6101)	29	30	5	143	0	0	4	211	92
Nové Město na Moravě (6108)	23	45	8	166	0	0	9	251	95
Velké Meziříčí (6114)	55	161	17	272	0	1	36	542	97
Žďár nad Sázavou (6115)	49	70	10	433	0	0	70	632	101
Blansko (6201)	69	100	18	146	0	0	11	344	97

Obec (č. ORP)	Požáry	Dopravní nehody	Úniky nebezpečných chemických látek	Technické havárie	Radiační nehody a havárie	Ostatní mimořádné události	Plané poplachy	Celkem	Index %
Boskovice (6202)	87	97	24	156	0	0	14	378	96
Brno (6203)	691	300	184	1 336	0	0	302	2 813	104
Ivančice (6208)	64	29	7	88	0	0	11	199	117
Kuřim (6209)	38	39	6	54	0	0	12	149	104
Rosice (6214)	40	91	20	116	0	0	12	279	109
Tišnov (6217)	77	53	5	111	0	2	12	260	116
Šlapanice (6216)	125	137	27	196	0	0	45	530	113
Židlochovice (6221)	104	74	9	56	0	0	17	260	104
Břeclav (6204)	113	74	16	147	0	0	28	378	95
Hustopeče (6207)	80	58	7	60	0	0	16	221	110
Mikulov (6211)	47	40	4	104	0	0	13	208	131
Pohořelice (6213)	30	39	4	29	0	0	8	110	92
Hodonín (6206)	123	58	8	153	0	0	26	368	127
Kyjov (6210)	97	48	6	122	0	0	11	284	137
Veselí nad Moravou (6218)	66	46	3	66	0	0	8	189	96
Bučovice (6205)	35	34	5	71	0	0	3	148	106
Slavkov u Brna (6215)	28	48	9	65	0	0	3	153	114
Vyškov (6219)	124	97	21	207	0	0	24	473	115
Moravský Krumlov (6212)	39	39	3	58	0	0	3	142	116
Znojmo (6220)	145	101	24	297	0	0	33	600	120
Konice (7103)	30	30	6	76	0	0	2	144	123
Prostějov (7108)	182	222	35	388	0	0	61	888	114
Litovel (7105)	39	46	5	113	0	0	8	211	103
Olomouc (7107)	308	328	39	544	0	2	93	1314	101
Uničov (7112)	35	25	5	95	0	0	6	166	95
Šternberk (7110)	46	55	5	134	0	0	9	249	94
Hranice (7101)	47	85	9	189	0	0	16	346	106
Lipník nad Bečvou (7104)	42	56	5	98	0	0	9	210	112
Přerov (7109)	176	153	42	415	0	0	41	827	104
Mohelnice (7106)	38	51	19	90	0	0	8	206	101
Zábřeh (7113)	44	52	9	108	0	0	7	220	108
Šumperk (7111)	105	104	23	316	0	0	29	577	112
Jeseník (7102)	81	84	18	282	0	0	17	482	96
Luhačovice (7204)	26	24	10	61	0	0	4	125	88
Otrokovice (7205)	54	49	16	138	0	0	24	281	124
Valašské Klobouky (7209)	22	30	5	56	0	0	9	122	113
Vizovice (7211)	26	32	8	28	0	0	3	97	120
Zlín (7213)	142	136	38	300	0	0	59	675	108
Bystřice pod Hostýnem (7201)	31	26	8	48	0	0	4	117	76
Holešov (7202)	27	29	6	46	0	0	3	111	100
Kroměříž (7203)	110	77	11	247	0	1	35	481	116
Uherské Hradiště (7207)	143	135	20	206	0	1	43	548	110
Uherský Brod (7208)	85	84	9	123	0	0	18	319	120
Rožnov pod Radhoštěm (7206)	50	53	5	140	0	0	20	268	112
Valašské Meziříčí (7210)	63	58	15	156	0	1	32	325	102
Vsetín (7212)	77	89	12	242	0	2	30	452	112
Bruntál (8103)	82	108	20	305	0	0	11	526	78
Krnov (8114)	84	75	12	314	0	0	13	498	90
Rýmařov (8120)	35	43	10	177	0	0	6	271	84
Frýdek-Místek (8106)	184	225	40	529	0	0	58	1 036	95
Frýdlant nad Ostravicí (8107)	50	55	13	116	0	0	8	242	86
Jablunkov (8110)	48	52	12	318	0	0	5	435	102
Třinec (8121)	94	114	20	527	0	3	37	795	93
Bohumín (8102)	114	46	14	306	0	0	17	497	97
Havířov (8108)	223	116	31	479	0	0	63	912	94
Karviná (8111)	210	96	25	381	0	0	83	795	111
Orlová (8118)	70	58	16	171	0	0	11	326	97
Český Těšín (8104)	41	51	11	132	0	0	16	251	90
Bílovec (8101)	25	45	9	170	0	1	5	255	106
Frenštát pod Radhoštěm (8105)	26	21	10	120	0	0	13	190	108
Kopřivnice (8112)	56	45	22	247	0	0	35	405	93
Nový Jičín (8115)	73	79	18	266	0	0	23	459	104
Odry (8116)	21	41	4	92	0	0	12	170	105
Hlučín (8109)	38	83	14	207	0	0	12	354	99
Kravaře (8113)	14	21	2	53	0	0	2	92	102
Opava (8117)	152	204	73	554	0	3	141	1127	100
Vítkov (8122)	37	28	14	141	0	0	1	221	115
Ostrava (8119)	789	624	183	5 436	0	0	563	7 595	99

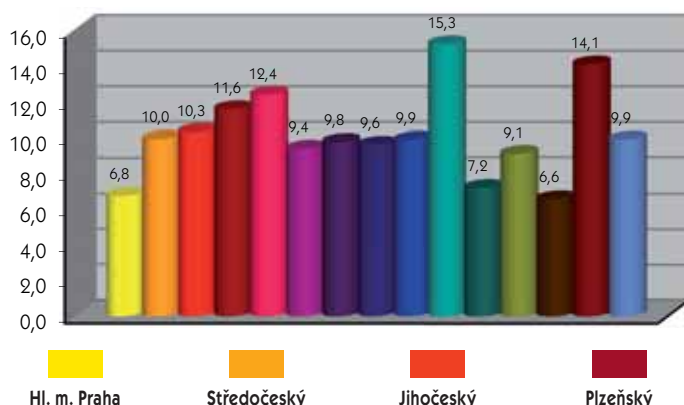
V tabulce nejsou zahrnuty události, které nebylo možné z různých důvodů pod konkrétní obec zařadit (např. na dálnici, zásahy v zahraničí) a události v hl. m. Praze.



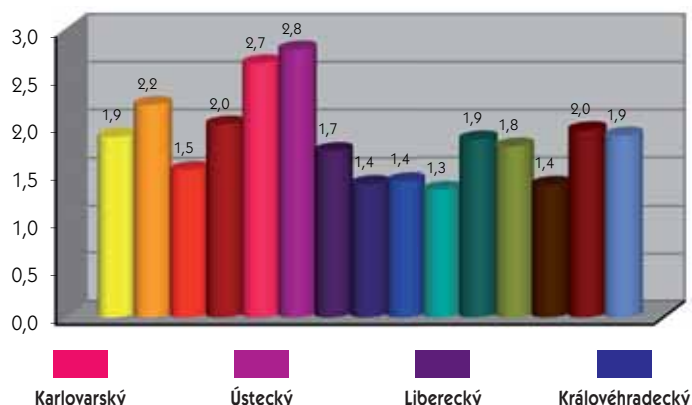


## Události podle krajů (počet na 1 000 obyvatel)

### Události celkem



### Požáry

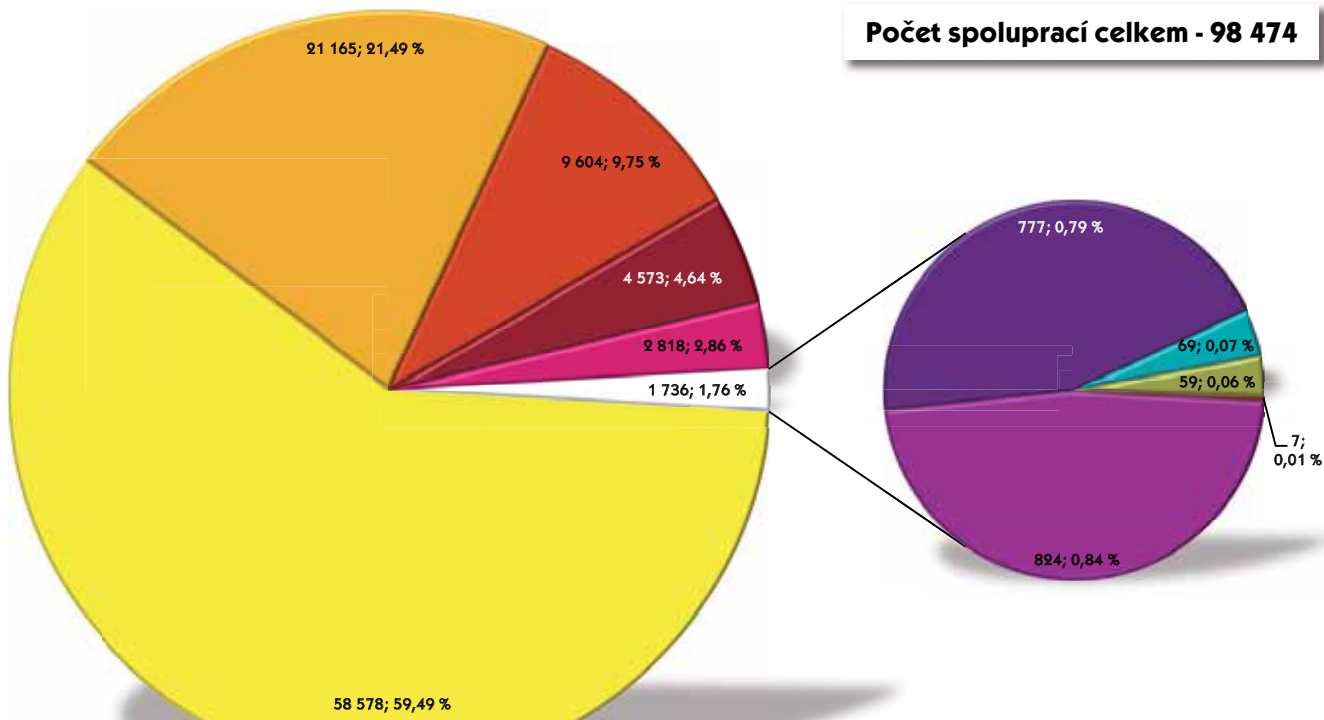


## Souhrnné informace o událostech v krajích

Druh události	Hl. m. Praha	Středočeský	Jihočeský	Plzeňský	Karlovarský	Ústecký
požáry	2 345	2 833	981	1 149	804	2 316
dopravní nehody	745	3 001	1 168	1 470	528	1 087
úniky nebezpečných chemických látek celkem	806	729	244	283	253	638
z toho ropné produkty	660	598	224	246	211	547
technické havárie celkem	3 336	5 052	3 731	3 320	1 867	3 007
z toho technické havárie	0	0	0	0	0	2
technické pomoci	3 222	3 905	3 338	2 995	1 545	2 597
technologické pomoci	9	90	48	31	174	94
ostatní pomoci	105	1 057	345	294	148	314
radiační nehody a havárie	0	0	1	0	0	0
ostatní mimořádné události	3	0	1	12	1	2
plané poplachy	1 157	1 126	452	400	311	752
<b>Celkem</b>	<b>8 392</b>	<b>12 741</b>	<b>6 578</b>	<b>6 634</b>	<b>3 764</b>	<b>7 802</b>

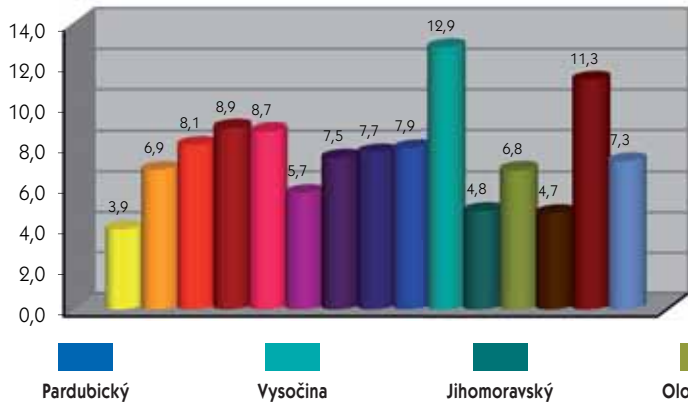
## Spolupráce JPO při zásahu

Počet spoluprací celkem - 98 474

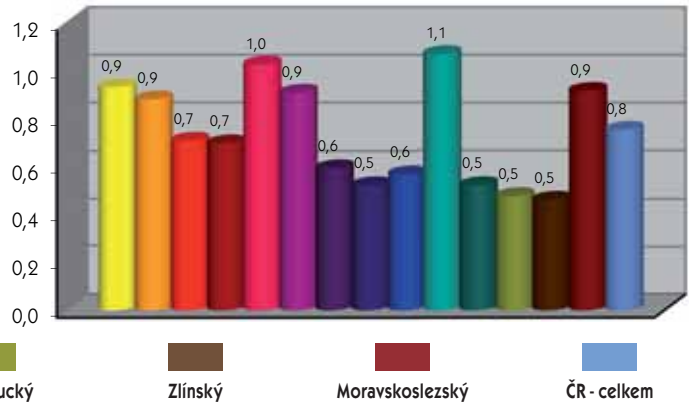


- Policie ČR
- Zdravotnická záchranná služba
- Obecní policie
- Pohotovostní a jiné místní služby
- Podniky
- Obecní zastupitelstvo
- Ostatní
- Občanská sdružení v IZS
- Armáda ČR
- Hygiena

Technické zásahy

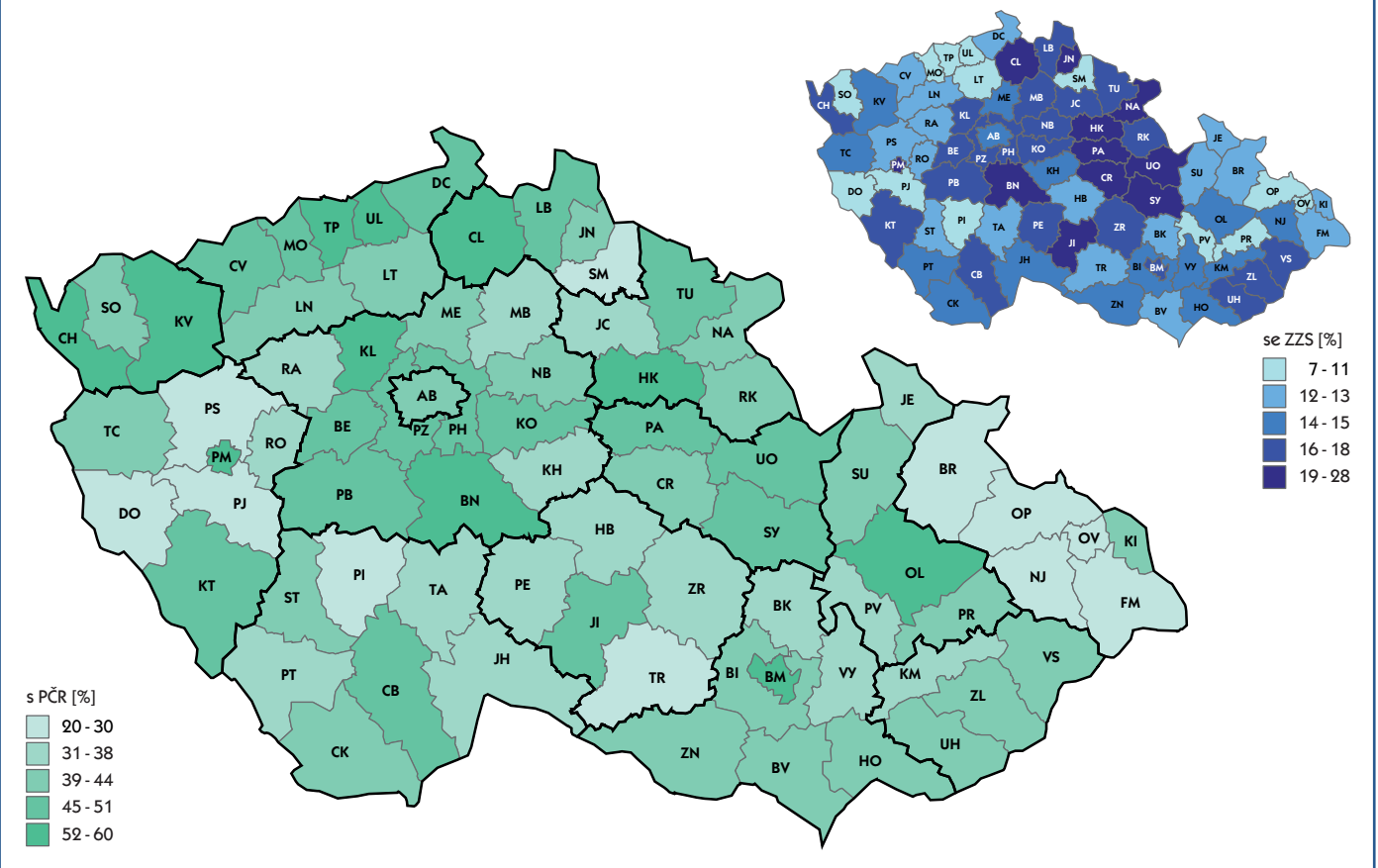


Plané poplachy



Liberecký	Královéhradecký	Pardubický	Vysočina	Jihomoravský	Olomoucký	Zlínský	Moravskoslezský	ČR
764	773	736	684	2 164	1 138	819	2 402	19 908
1 056	1 233	1 274	1 403	1 602	1 291	822	2 230	18 910
336	173	34	244	410	220	163	573	5 106
276	140	24	200	227	171	115	351	3 990
1 880	2 870	2 775	4 928	3 638	2 848	1 791	11 041	52 084
8	0	1	0	1	1	0	0	13
1 777	2 711	2 381	4 347	3 404	2 633	1 425	10 368	46 648
6	11	36	176	20	12	30	43	780
89	148	357	405	213	202	336	630	4 643
0	0	0	0	0	0	0	0	1
0	0	7	6	2	2	16	15	67
261	290	294	548	612	306	273	1 127	7 909
<b>4 297</b>	<b>5 339</b>	<b>5 120</b>	<b>7 813</b>	<b>8 428</b>	<b>5 805</b>	<b>3 884</b>	<b>17 388</b>	<b>103 985</b>

Spolupráce JPO v letech 2008-2012



## Přehled o zásazích JPO v okresech a krajích

Okres (kraj)	Zásahy celkem		Zásahy HZS ČR			Zásahy JSDH obcí			Zásahy HZS podniků			Zásahy ostatních	
	Počet	Ind. %	Počet	Ind. %	% z celk.	Počet	Ind. %	% z celk.	Počet	Ind. %	% z celk.	Počet	% z celk.
<b>Hl. m. Praha</b>	<b>9 372</b>	<b>100</b>	<b>7 817</b>	<b>102</b>	<b>83,4</b>	<b>341</b>	<b>102</b>	<b>3,6</b>	<b>1 205</b>	<b>89</b>	<b>12,9</b>	<b>9</b>	<b>0,1</b>
Benešov	1 359	107	838	112	61,7	479	101	35,2	39	97	2,9	3	0,2
Beroun	1 244	93	914	103	73,5	312	75	25,1	15	43	1,2	3	0,2
Kladno	1 715	111	1 277	108	74,5	395	121	23,0	38	123	2,2	5	0,3
Kolín	1 063	107	791	113	74,4	211	107	19,8	59	66	5,6	2	0,2
Kutná Hora	992	111	703	110	70,9	174	108	17,5	110	120	11,1	5	0,5
Mělník	1 619	91	920	100	56,8	274	100	16,9	421	72	26,0	4	0,3
Mladá Boleslav	2 182	99	1 065	99	48,8	172	88	7,9	943	102	43,2	2	0,1
Nymburk	988	100	653	98	66,1	267	107	27,0	66	93	6,7	2	0,2
Praha-východ	2 044	102	1 328	102	65,0	641	104	31,4	72	87	3,5	3	0,1
Praha-západ	1 705	106	1 109	108	65,0	544	99	31,9	44	142	2,6	8	0,5
Příbram	1 372	98	917	100	66,8	420	93	30,6	33	118	2,4	2	0,2
Rakovník	860	112	555	114	64,5	299	113	34,8	5	33	0,6	1	0,1
<b>Středočeský</b>	<b>17 143</b>	<b>102</b>	<b>11 070</b>	<b>105</b>	<b>64,6</b>	<b>4 188</b>	<b>100</b>	<b>24,4</b>	<b>1 845</b>	<b>91</b>	<b>10,8</b>	<b>40</b>	<b>0,2</b>
České Budějovice	2 418	114	1 893	108	78,3	409	142	16,9	111	123	4,6	5	0,2
Český Krumlov	1 042	110	700	103	67,2	253	116	24,3	89	185	8,5	0	0,0
Jindřichův Hradec	1 202	104	679	104	56,5	475	107	39,5	48	80	4,0	0	0,0
Písek	768	94	516	101	67,2	220	82	28,6	32	86	4,2	0	0,0
Prachatice	806	98	442	109	54,8	325	81	40,3	31	148	3,8	8	1,0
Strakonice	656	92	477	87	72,7	146	118	22,3	28	76	4,2	5	0,8
Tábor	1 034	99	711	104	68,8	270	95	26,1	46	77	4,4	7	0,7
<b>Jihočeský</b>	<b>7 926</b>	<b>104</b>	<b>5 418</b>	<b>104</b>	<b>68,4</b>	<b>2 098</b>	<b>104</b>	<b>26,5</b>	<b>385</b>	<b>107</b>	<b>4,8</b>	<b>25</b>	<b>0,3</b>
Domažlice	887	105	610	109	68,8	245	111	27,6	31	51	3,5	1	0,1
Klatovy	1 608	110	1 020	107	63,4	462	99	28,7	38	115	2,4	88	5,5
Plzeň-jih	848	95	564	102	66,5	251	85	30,0	33	85	3,9	0	0,0
Plzeň-město	2 190	98	1 779	97	81,2	289	103	13,2	122	115	5,6	0	0,0
Plzeň-sever	1 218	106	789	109	64,8	378	101	31,0	51	94	4,2	0	0,0
Rokycany	750	89	534	95	71,2	191	80	25,5	25	58	3,3	0	0,0
Tachov	1 141	116	635	109	55,7	269	96	23,5	237	239	20,8	0	0,0
<b>Plzeňský</b>	<b>8 642</b>	<b>103</b>	<b>5 931</b>	<b>103</b>	<b>68,6</b>	<b>2 085</b>	<b>95</b>	<b>24,1</b>	<b>537</b>	<b>123</b>	<b>6,2</b>	<b>89</b>	<b>1,0</b>
Cheb	1 545	108	1 000	103	64,7	373	115	24,1	172	122	11,1	0	0,0
Karlovy Vary	1 808	100	953	100	52,7	781	100	43,2	73	95	4,0	1	0,1
Sokolov	1 617	114	844	140	52,2	612	104	37,8	155	69	9,6	6	0,4
<b>Karlovarský</b>	<b>4 970</b>	<b>106</b>	<b>2 797</b>	<b>111</b>	<b>56,3</b>	<b>1 766</b>	<b>104</b>	<b>35,5</b>	<b>400</b>	<b>90</b>	<b>8,1</b>	<b>7</b>	<b>0,1</b>
Děčín	1 946	104	1 118	106	57,5	749	100	38,5	56	97	2,9	23	1,1
Chomutov	1 594	87	736	97	46,2	582	79	36,5	276	85	17,3	0	0,0
Litoměřice	1 249	94	867	99	69,4	321	81	25,7	59	116	4,7	2	0,2
Louny	1 169	86	705	97	60,3	399	71	34,1	64	84	5,5	1	0,1
Most	1 262	84	752	85	59,6	136	54	10,8	374	103	29,6	0	0,0
Teplice	1 414	91	933	100	66,0	356	93	25,2	119	52	8,4	6	0,4
Ústí nad Labem	1 241	90	869	91	70,0	222	85	17,9	149	90	12,0	1	0,1
<b>Ústecký</b>	<b>9 875</b>	<b>91</b>	<b>5 980</b>	<b>97</b>	<b>60,6</b>	<b>2 765</b>	<b>83</b>	<b>28,0</b>	<b>1 097</b>	<b>87</b>	<b>11,1</b>	<b>33</b>	<b>0,3</b>
Česká Lípa	1 804	131	771	122	42,7	1 002	139	55,5	30	107	1,7	1	0,1
Jablonec nad Nisou	1 095	123	795	113	72,6	235	147	21,5	65	250	5,9	0	0,0
Liberec	2 160	113	1 219	132	56,4	837	104	38,8	99	124	4,6	5	0,2
Semily	1 131	145	747	132	66,1	359	176	31,7	25	278	2,2	0	0,0
<b>Liberecký</b>	<b>6 190</b>	<b>127</b>	<b>3 532</b>	<b>125</b>	<b>57,1</b>	<b>2 433</b>	<b>129</b>	<b>39,3</b>	<b>219</b>	<b>148</b>	<b>3,5</b>	<b>6</b>	<b>0,1</b>
Hradec Králové	2 448	143	1 392	123	56,9	944	191	38,6	53	83	2,1	59	2,4
Jičín	927	112	631	102	68,1	241	140	26,0	55	138	5,9	0	0,0
Náchod	1 399	96	854	101	61,0	533	109	38,1	7	78	0,5	5	0,4
Rychnov nad Kněžnou	1 211	111	686	132	56,7	480	91	39,6	44	157	3,6	1	0,1
Trutnov	1 471	127	796	125	54,1	658	128	44,7	15	500	1,0	2	0,1
<b>Královéhradecký</b>	<b>7 456</b>	<b>122</b>	<b>4 359</b>	<b>116</b>	<b>58,5</b>	<b>2 856</b>	<b>130</b>	<b>38,3</b>	<b>174</b>	<b>121</b>	<b>2,3</b>	<b>67</b>	<b>0,9</b>
Chrudim	1 338	113	856	112	64,0	475	114	35,5	7	70	0,5	0	0,0
Pardubice	1 830	116	1 167	108	63,8	452	139	24,7	208	126	11,4	3	0,1
Svitavy	1 471	112	1 059	114	72,0	397	107	27,0	15	136	1,0	0	0,0
Ústí nad Orlicí	2 239	116	1 400	117	62,5	612	118	27,3	212	95	9,5	15	0,7
<b>Pardubický</b>	<b>6 878</b>	<b>115</b>	<b>4 482</b>	<b>113</b>	<b>65,2</b>	<b>1 936</b>	<b>119</b>	<b>28,1</b>	<b>442</b>	<b>108</b>	<b>6,4</b>	<b>18</b>	<b>0,3</b>
Havlíčkův Brod	1 747	99	1 223	92	70,0	391	103	22,4	131	215	7,5	2	0,1
Jihlava	2 093	103	1 515	102	72,4	433	98	20,7	54	51	2,6	91	4,3
Pelhřimov	1 566	93	1 039	92	66,4	514	94	32,8	13	186	0,8	0	0,0
Třebíč	1 979	98	1 411	111	71,3	333	86	16,8	235	64	11,9	0	0,0
Žďár nad Sázavou	2 032	99	1 256	96	61,8	623	100	30,7	23	209	1,1	130	6,4
<b>Vysočina</b>	<b>9 417</b>	<b>98</b>	<b>6 444</b>	<b>99</b>	<b>68,4</b>	<b>2 294</b>	<b>97</b>	<b>24,4</b>	<b>456</b>	<b>83</b>	<b>4,8</b>	<b>223</b>	<b>2,4</b>
Blansko	1 202	104	732	100	60,9	443	110	36,9	27	108	2,2	0	0,0
Brno-město	3 938	112	3 363	107	85,4	391	163	9,9	128	100	3,3	56	1,4
Brno-venkov	3 353	115	2 189	111	65,2	1 045	125	31,2	103	112	3,1	16	0,5
Břeclav	1 362	104	765	100	56,2	548	110	40,2	49	107	3,6	0	0,0

Okres (kraj)	Zásahy celkem		Zásahy HZS ČR			Zásahy JSDH obcí			Zásahy HZS podniků			Zásahy ostatních	
	Počet	Ind. %	Počet	Ind. %	% z celk.	Počet	Ind. %	% z celk.	Počet	Ind. %	% z celk.	Počet	% z celk.
Hodonín	1 625	136	795	120	48,9	739	151	45,5	85	198	5,2	6	0,4
Vyškov	1 324	119	843	110	63,7	401	127	30,3	77	257	5,8	3	0,2
Znojmo	1 075	110	695	106	64,6	359	114	33,4	21	300	2,0	0	0,0
<b>Jihomoravský</b>	<b>13 879</b>	<b>114</b>	<b>9 382</b>	<b>108</b>	<b>67,6</b>	<b>3 926</b>	<b>127</b>	<b>28,3</b>	<b>490</b>	<b>132</b>	<b>3,5</b>	<b>81</b>	<b>0,6</b>
Jeseník	662	98	423	101	63,9	232	94	35,1	7	70	1,0	0	0,0
Olomouc	2 483	101	1 737	100	70,0	615	111	24,7	129	82	5,2	2	0,1
Prostějov	1 493	129	989	118	66,2	471	163	31,6	33	122	2,2	0	0,0
Přerov	1 894	116	1 257	106	66,4	469	139	24,7	168	140	8,9	0	0,0
Šumperk	1 432	110	825	109	57,6	552	114	38,5	54	93	3,8	1	0,1
<b>Olomoucký</b>	<b>7 964</b>	<b>110</b>	<b>5 231</b>	<b>110</b>	<b>65,7</b>	<b>2 339</b>	<b>122</b>	<b>29,4</b>	<b>391</b>	<b>105</b>	<b>4,9</b>	<b>3</b>	<b>0,0</b>
Kroměříž	1 104	92	697	99	63,1	388	81	35,2	19	76	1,7	0	0,0
Uherské Hradiště	1 470	132	777	111	52,9	435	130	29,6	31	53	2,1	227	15,4
Vsetín	1 774	107	758	115	42,7	640	100	36,1	111	76	6,3	265	14,9
Zlín	2 033	109	1 276	117	62,8	611	93	30,1	136	126	6,6	10	0,5
<b>Zlínský</b>	<b>6 381</b>	<b>109</b>	<b>3 508</b>	<b>111</b>	<b>55,0</b>	<b>2 074</b>	<b>98</b>	<b>32,5</b>	<b>297</b>	<b>88</b>	<b>4,6</b>	<b>502</b>	<b>7,9</b>
Bruntál	1 917	92	1 054	104	55,0	800	79	41,7	46	184	2,4	17	0,9
Frýdek-Místek	3 637	106	1 746	110	48,0	1 529	99	42,0	361	125	10,0	1	0,0
Karviná	3 510	103	2 496	108	71,1	899	93	25,6	115	111	3,3	0	0,0
Nový Jičín	2 326	111	1 111	123	47,8	1 029	105	44,2	186	89	8,0	0	0,0
Opava	2 556	114	1 471	115	57,6	857	124	33,5	228	81	8,9	0	0,0
Ostrava	8 652	101	7 127	103	82,3	934	83	10,8	586	106	6,8	5	0,1
<b>Moravskoslezský</b>	<b>22 598</b>	<b>104</b>	<b>15 005</b>	<b>107</b>	<b>66,4</b>	<b>6 048</b>	<b>96</b>	<b>26,8</b>	<b>1 522</b>	<b>104</b>	<b>6,7</b>	<b>23</b>	<b>0,1</b>

## Podíl jednotlivých druhů JPO na celkovém počtu zásahů

<b>HZS ČR</b>	<b>66,4 %</b> zásahů z celkového počtu. Evidováno 240 JPO (stav k 31. 12. 2012).
<b>JSDH obcí</b>	<b>27,7 %</b> zásahů z celkového počtu. Evidováno celkem 7 207 JPO (stav k 31. 12. 2012), z toho v kategorii JPO II celkem 228, v kategorii JPO III celkem 1 328, v kategorii JPO V celkem 5 651. Z uvedeného počtu pouze 1x zasahovalo 921 (12,8 %) JPO a 3 849 JPO (53,4 %) nezasahovalo vůbec. JSDH obcí měly výrazný podíl u hlavní zásahové činnosti JPO, tj. u požárů a dále také u technických pomoci a dopravních nehod.
<b>HZS podniků</b>	<b>5,6 %</b> zásahů z celkového počtu. Evidováno 98 JPO (stav k 31. 12. 2012), z toho 18 vojenských hasičských jednotek AČR s působností ve vojenských objektech a zařízeních. Významný podíl z celkového počtu zásahů HZS podniků tvoří technologická pomoc, technická pomoc a plané poplachy.
<b>JSDH podniků</b>	<b>0,3 %</b> zásahů z celkového počtu. Evidováno 171 JPO (stav k 31. 12. 2012). Převažuje počet zásahů u požárů, technických pomoci a planých poplachů.

Celkem bylo v ČR pokryto rozpočtovými a mimorozpočtovými prostředky 9 330 příslušníků HZS ČR, z toho 6 199 směnových příslušníků zařazených v jednotkách HZS krajů a 1 113 občanských zaměstnanců HZS ČR. Evidováno je 2 900 profesionálních hasičů zařazených v jednotkách HZS podniků, z toho 468 vojenských hasičů, a 70 311 členů JSDH obcí a JSDH podniků.

## Události se zásahem vojenských hasičských jednotek

	2008	2009	2010	2011	2012	Index %
požár v rezortu MO	155	194	111	224	276	123
vzniklá škoda celkem (tis. Kč)	3 566,9	1 271,4	20 644,0	2 684,5	2 470,0	108
uchráněné hodnoty (tis. Kč)	62 128,0	17 355,0	484 710,0	27 673,0	92 300,0	334
požár mimo rezort MO	8	8	4	17	12	71
ostatní události (technické zásahy) v rezortu MO	1 649	1 984	2 652	3 622	4 451	123
ostatní události (technické zásahy) mimo rezort MO	7	6	45	8	7	87

Na základě zákona č. 133/1985 Sb. výkon požárního dozoru v rezortu obrany v souladu s § 85a provádí Ministerstvo obrany vlastními orgány požárního ochrany. K výkonu požárního dozoru v rezortu obrany byl vytvořen Vojenský požární dozor, který vykonává požární dozor ve vojenských objektech, vojenských útvech, vojenských zařízeních a u právnických osob založených nebo zřízených Ministerstvem obrany, v rozsahu § 31 zákona č. 133/1985 Sb. V současnosti tvoří Vojenský požární dozor pod ministerstvem obrany 9 osob.

Vojenské hasičské jednotky působí na základě § 65a zákona č. 133/1985 Sb. jako JPO. Počet stanic vojenských hasičských jednotek v AČR je celkem 18. V rámci zahraničních misí není aktuálně dislokována žádná vojenská hasičská jednotka. Počet hasičů ve vojenských hasičských jednotkách je 468.

## Mimořádné události ve 3. a zvláštním stupni poplachu

### 3. stupeň poplachu

14. 1. • požár bytu v bytovém domě, Vrbno pod Pradědem, okres Bruntál, postupně během 16 hodin zasahovalo 12 JPO a další složky IZS, evakuace osob, zásah komplikovalo velké množství sněhu a nedostatek hasební vody, uchráněné hodnoty přibližně 20 milionů Kč (viz Velké požáry)
4. 3. • požár skládky použitých pneumatik a pryže, Vrdy-Koudelov, okres Kutná Hora, celkem po dobu 5 dnů zasahovalo 27 JPO a dalších osob s technikou poskytnutou na vyžádání, velké množství uskladněného materiálu, vysoká spotřeba hasebních látek, nasazení těžké techniky na rozvoz materiálu, zraněno 5 hasičů, příčina - nedbalost při svařování
27. 4. • požár 2 ha lesa, Lomnice-Jahodná, okres Brno-venkov, během 7 hodin zasahovalo 14 JPO, složitý terén, letecké hašení, škoda 440 tisíc Kč, uchráněné hodnoty 5 milionů Kč
28. 4. • požár 1 ha lesa, Staré Hamry, okres Frýdek-Místek, po 3 dny zasahovalo celkem 44 JPO, nasazen vrtulník i letoun pro letecké hašení, škoda 2 miliony Kč, uchráněné hodnoty 15 milionů Kč, zraněn 1 hasič, příčina - neobjasněna
29. 4. • požár 6 ha lesa Vojenských lesů a statků, s.p., Podivice, okres Vyškov, po dobu 14 hodin zasahovalo celkem 14 JPO, povolán vrtulník pro letecké hašení a mobilní OPIS, na místě zástupci AČR
  - požár 3 ha lesa, Česká Třebová, okres Ústí nad Orlicí, po 3 dny zasahovalo celkem 13 JPO, přímá škoda 100 tisíc Kč, uchráněné hodnoty 10 milionů Kč, příčina - nedbalost (ponechání ohniště bez dozoru)
30. 4. • požár trávy a lesního porostu na ploše 2 ha, Lažánky, okres Brno-venkov, postupně během 2 dnů zasahovalo celkem 17 JPO, těžce přístupný terén, nasazení vrtulníku pro letecké hašení a mobilního OPIS, škoda 100 tisíc Kč, uchráněné hodnoty 5 milionů Kč, příčina - neobjasněna
  1. 5. • požár 1 ha lesa, Lažánky, okres Brno-venkov, opětovně rozhoření zlikvidovaného požáru, postupně během 10 hodin nasazeno 16 JPO a mobilní OPIS
  9. 5. • požár technologie ve výrobní hale, Plzeň-Křimice, okres Plzeň-město, během 24 hodin zasahovalo celkem 17 JPO a další složky IZS, přítomnost velkého množství toxických hořlavých látek (35 t), povolána chemická laboratoř Třemošná, škoda 38 milionů Kč, uchráněné hodnoty 50 milionů Kč (viz Velké požáry)
23. 5. • požár lesa na ploše 2,5 ha, Černá Hora, okres Blansko, během 7 hodin zasahovalo celkem 12 JPO, zásah komplikoval silný vítr, povolán vrtulník k leteckému hašení, škoda 240 tisíc Kč, uchráněné hodnoty 2 miliony Kč, příčina - úder blesku
  - požár lesního porostu a hrabanky na ploše 0,4 ha v Národním parku, Hřensko-Mezná, okres Děčín, po 2 dny zasahovalo celkem 12 JPO, nepřístupný terén, složité podmínky pro zásah, dálková doprava vody pomocí hadic a PS 12 na vzdálenost 2,5 km, uchráněné hodnoty 500 tisíc Kč
5. 6. • požár střechy nepoužívaného skladu stavebních hmot, Horní Bříza, okr. Plzeň sever, po dobu 10 hodin zasahovalo 13 JPO, kyvadlová doprava vody, výbuch tlakové lahve svářecí soupravy, přímá škoda 2,9 milionu Kč, uchráněné hodnoty 8 milionů Kč, příčina - nedbalost při svařování
2. 7. • požár nákladního automobilu po dopravní nehodě a prodejny obuvi, Přerov, v rozmezí 20 hodin zasahovalo celkem 14 JPO a další složky IZS, nasazení kynologické skupiny a evakuace 87 osob, zachráněna 1 osoba, nebezpečí výbuchu plynu a destrukce budovy, škoda 2,9 milionu Kč, uchráněny hodnoty za 5 milionů Kč, příčina - dopravní nehoda
28. 8. • požár skládky komunálního odpadu, Praha-Dolní Měcholupy, po 2 dny zasahovalo celkem 18 JPO a další složky IZS, požár na ploše 50 x 10 m vně haly, v hale 15 x 15 m, monitoring kvality ovzduší, škoda 0,5 milionu Kč, uchráněné hodnoty 2 miliony Kč, příčina - neobjasněna
10. 9. • požár asijské tržnice, Černovice, okres Brno-město, při celodenním zásahu bylo nasazeno celkem 23 JPO a další složky IZS, celkové vznícení uskladněného materiálu uvnitř budovy, vyneseny dvě 15 kg propanbutanové lahve, škoda 3 miliony Kč, zranění 3 hasiči, příčina - neobjasněna
19. 9. • požár velkokapacitního seníku, Rudná pod Pradědem, okr. Bruntál, po 2 dny zasahovalo celkem 14 JPO, celková plocha 60 x 25 m, škoda 1,5 milionu Kč, uchráněno 700 tisíc Kč
15. 10. • požár budovy skladu pneumatik a gumové drti firmy Zetor, Brno-Líšeň, během 7 hodin zasahovalo celkem 16 JPO a další složky IZS, povolána chemická laboratoř Tišnov, nasazeno zařízení COBRA, škoda 1 milion Kč, uchráněné hodnoty 20 milionů Kč, příčina - biologické samovznícení
14. 11. • požár bývalého cukrovaru, Zákolany, okres Kladno, během několikadenní likvidace požáru zasahovalo celkem 25 JPO a další složky IZS, budova 50 x 15 m, škoda 40 milionů Kč, uchráněné hodnoty 5 milionů Kč, zraněn 1 hasič (viz Velké požáry)
17. 11. • požár skládky odpadů v areálu uhelných skladů, Bulovka-Arnoltice, okres Liberec, během 3 dnů zasahovalo postupně 16 JPO a další složky IZS a subjekty poskytující pomoc na vyžádání, zasažena přilehlá budova, povolána chemická laboratoř Kamenice a těžká technika Záchraný útvar HZS ČR, škoda 0,2 miliony Kč, uchráněné hodnoty 0,4 milionu Kč, příčina - úmyslné zapálení
7. 12. • požár haly se dřevem a podlahovinami, Luleč, okres Vyškov, po 2 dny zasahovalo celkem 22 JPO a dalších složek IZS, hala o rozloze 80 x 20 m, přítomno velké množství hořlavých plynů a kapalin, škoda 19 milionů Kč, příčina - v šetření (viz Velké požáry)
13. 12. • požár budovy bývalých mrazíren, Mochov, okres Praha-východ, po 12 hodin zasahovalo celkem 23 JPO, hala o rozloze 110 x 60 m, povolána chemická laboratoř Kamenice, škoda 5 milionů Kč, uchráněné hodnoty 3 miliony Kč, zranění 2 hasiči, příčina - nedbalost
22. 12. • požár skladu tkalcovny Mileta, a.s., Hořice, okr. Jičín, po 3 dny na místě zasahovalo celkem 17 JPO (140 hasičů), sklad příze o rozloze 110 x 55 m a výšce 11 m, nasazeny 3 kusy výškové techniky, dálková a kyvadlová doprava vody, přímá škoda 250 milionů Kč, uchráněné hodnoty 350 milionů Kč (celý výrobní úsek), zraněn 1 hasič (viz Velké požáry)

### Zvláštní stupeň poplachu

24. 5. • požár 174 ha lesního porostu, Bzenec, okres Hodonín, celkem během 7 dní trvajících zásahu zasahovalo 207 JPO (1 500 hasičů) a dalších složek IZS včetně subjektů poskytujících pomoc na vyžádání, nasazeno mobilní OPIS i několik vrtulníků a letadel k leteckému hašení a monitoringu, využita mezikrajská a zahraniční pomoc, škoda 27,7 milionu Kč, uchráněné hodnoty za 400 milionů Kč (viz Velké požáry)

### Požár pneumatik v obci Vrdy - Koudelov, okres Kutná Hora

Požáry skládek pneumatik nebo jejich částí patří k nejnáročnějším mimořádným událostem jak z hlediska velkého nasazení sil a prostředků zasahujících JPO, doby trvání zásahu a potřeby velkého množství hasebních látek (voda, těžká pěna), tak z důvodu velkého množství uskladněného materiálu v silných vrstvách na rozsáhlé ploše. Takto uskladněné pneumatiky v případě vzniku požáru prohořívají do spodních obtížně přístupných vrstev. Hasební látky se tak jen stěží dostávají k hořícímu materiálu a stékají po povrchu. Kromě velké intenzity sálavého tepla, které rozkládá a odpařuje dodávaná hasiva, je charakteristický také významný vývoj toxických zplodin. Některé se uvolňují přímo do ovzduší, jiné společně s hasební látkou stékají po povrchu a hrozí kontaminace půdního podloží nebo vodních zdrojů. Požárem vzniklý odpad je následně také třeba ekologicky likvidovat.

Dne 4. března 2012 došlo v areálu bývalého statku v obci Vrdy - Koudelov, okres Kutná Hora, k požáru velkého množství pneumatik a jejich drcených částí uskladněných v silážní jámě na ploše o rozloze přibližně 5 x 8 metrů. Další ohnisko bylo z vnější strany stěny žlabu na ploše o rozloze asi 2 x 2 metry. Na hašení bylo nasazeno jednak několik útočných proudů „C“, ale také několik útočných proudů s těžkou a střední pěnou s cílem zamezit rozšiřování požáru na okolní uskladněné pneumatiky a zamezit přístupu kyslíku do spodních vrstev hořícího materiálu. Pro nepřístupnost ohniska bylo postupně povoláno několik kolových nakladačů včetně techniky ze Záchraného útvaru HZS ČR k odvozu pneumatik na volné prostranství, kde byly dohašovány. Protože se ze silážního žlabu stala „vodní laguna“, bylo rozhodnuto o máčení hořících pneumatik přímo v zatopeném žlabu. Současně bylo na zasaženou plochu dodáváno velké množství těžké a střední pěny pro ochranu nakladačů a zabránění dalšímu šíření požáru. Velitel zásahu si vyžádal ke konečné likvidaci a rozebrání prohořívajících vrstev bagry pro práci v hluboké vodě nahromaděné dvoudenním hašením. Během zásahu byly také pro velké množství kontaminované odpadní hasební vody a plyných zplodin hoření monitorovány blízké vodní zdroje a kvalita ovzduší v ohrožených obcích. Při zásahu bylo ze strany JPO použito celkem 2, 5 milionů litrů vody a spotřebováno 18 tisíc litrů pěnidla. Požár po dva dny likvidovalo postupně 27 JPO a několik kusů těžké techniky. Celková plocha naskladněných pneumatik činila 2 000 m<sup>2</sup>.

Na základě zkušeností z minulých let aplikují JPO ke zdo-  
lávání požárů tohoto druhu dva typy taktických postupů. Jed-



ním je odebírání naskladněného materiálu a jeho dohašování ve slabších vrstvách, druhým postupem je máčení odebíraného materiálu v přistaveném kontejneru naplněném směsí vody a smáčedla (metoda známá jako tzv. „Polákova metoda“). Druhý postup se osvědčil z hlediska nákladů na likvidaci a míru ohrožení vodních zdrojů jako efektivnější.

### Lesní požár v Bzenci, okres Hodonín

Z hlediska hlavní zásahové činnosti JPO ne příliš často zmiňovaný, přesto ale velmi silný soupeř, je lesní požár. V mnoha státech, zejména jižní Evropy nebo Austrálie, obávaný protivník všech hasičů a noční můra obyvatel žijících v oblastech lesními požáry nejvíce ohrožených. V České republice se hasiči setkávají převážně s požáry lesních a travních porostů menšího rozsahu, jež nezpůsobují velké škody na majetku nebo na životech. Přesto, když se spojí přírodní živly jako oheň a vítr s dlouhotrvajícím suchem nebo lokalitou podporující rychlé šíření požáru, výsledkem je mimořádná událost zastíňující svým rozsahem a velkou potřebou nasazení sil a prostředků PO všechny ostatní.

Obec Bzenec v okrese Hodonín v Jihomoravském kraji se na jaře roku 2012 nesmazatelně zapsala do hasičského povědomí. Dne 24. května zpozoroval řidič lesní techniky při svážení větví požár, který v 15 hodin 58 minut ohlásil na OPIS HZS Jihomoravského kraje. V té době neměl nikdo představu, do jakých rozměrů se událost rozvine. O deset minut později se na místo požáru dostavila první JPO. Velitel jednotky odhadl rozsah zasažené plochy na 50 x 50 metrů převážně nízkého travního porostu. Protože se ale jednalo o lokalitu tzv. „Moravské Sahary“, tj. písčité suchý terén s převážně borovým porostem, požár podporovaný silným větrem se velmi rychle šířil, navíc s častou změnou směru šíření. Postupně byl proto vyhlášen druhý, třetí a následně zvláštní stupeň poplachu. Již první den na místě požáru zasahovalo přibližně 250 hasičů s velkým



množstvím zásahové techniky. I přes tento fakt byl požár lokalizován až v pozdních večerních hodinách následujícího dne. Důvodem byl výše uvedený silný poryv větru, který rozšířil pozemní požár do korun stromů. Tzv. „korunový požár“ se vyznačuje značnou rychlostí plošného šíření, náhlou změnou směru šíření dle proudění vzduchu, a překonáváním proluk v porostu „přeskakováním“ na velké vzdálenosti. Často se tak JPO musely dát na ústup i za cenu ponechání věcných prostředků na místě a zachránit alespoň požární techniku zrychleným přesunem na bezpečné místo. V opačném případě by se ocitly v ohnivé pasti a ohrozily tak nejen požární techniku, ale i své životy. Na místo zásahu byla rovněž povolána letecká technika PČR, AČR a Letecké hasičské služby (celkem 4 vrtulníky a 3 letouny). Pro nutnost provádění úprav terénu, rozebírání hořících valů aj. byly na místo povolány jednotky Záchraného útvaru HZS ČR. Ty navíc disponovaly speciálním požárním tankem i automobilovým bagrem. JPO podporoval v jejich nasazení také speciální lesnický stroj Harvester. V rámci mezikrajské pomoci bylo nasazeno množství techniky pro nepřístupný terén, tzv. lesní speciály. S ohledem na délku zásahu a potřebu nasazení velkého množství hasičů přijal velitel zásahu (VZ) také pomoc nabízenou ze Slovenské republiky v podobě dvou odřadů pro lesní požáry (celkem 14 jednotek).



Pro zásobování vodou bylo využito kyvadlové dopravy z podzemních hydrantů a úpravy vody v obci Bzenec-Přívoz a dálkové dopravy vody hadicemi z řeky Moravy za použití velkoobjemových čerpadel. Celkem bylo nasazeno 208 JPO (1 500 hasičů a 360 ks požární techniky). Likvidaci požáru ohlásil velitel zásahu 30. května 2012, tj. sedmý den od jeho zpozorování.

### Požár skladu tkalcovny firmy Mileta, a.s., Hořice, okres Jičín

Každoroční rozsáhlé požáry průmyslových objektů se již v České republice stávají nevídanou tradicí. Charakterizovat je lze zejména nasazením velkého množství sil a prostředků JPO, enormním rozsahem zasažené plochy, významným množstvím ohrožených osob, materiálu nebo technologií vysoké hodnoty, a následně extrémně vysokými škodami způsobenými vlivem požáru, zplodin hoření, zřícených konstrukcí aj. Zásah JPO také často komplikuje složitá orientace v členitém prostředí takového objektu, vnitřní strukturované dispozice jednotlivých budov, přítomnost produktovodů, elektrických vedení a zařízení pod napětím, častá přítomnost většího množství nebezpečných, hořlavých nebo výbušných látek apod. To vše klade vysoké nároky na řízení zásahové činnosti ze strany VZ případně štábu VZ a na odbornou připravenost, fyzickou zdatnost i vybavení zasahujících hasičů.

V sobotu 22. prosince 2012 v 5 hodin 55 minut byl na Krajské operační a informační středisko (KOPIS) HZS Královéhradeckého kraje nahlášen požár v areálu podniku Mileta, a.s. v Hořicích. Podnik se specializuje na textilní výrobu s využitím bavlněné příze. Technologie pro procesy od zpracování základní suroviny po expedici finálních výrobků jsou umístěny v hale o celkovém rozměru 70 x 200 x 11m, dispozičně řešené jako jeden požární úsek o dvou nadzemních podlažích. První nadzemní podlaží představuje zejména tkalcovnu, přípravnu a expedici finálních výrobků. Archivy, kanceláře a zázemí pro zaměstnance jsou umístěny v druhém nadzemním podlaží.

Jako první se na místo zásahu dostavila JPO ze stanice Hořice. Vjezd do areálu podniku byl v první fázi probíhajícího zásahu velmi komplikovaný z důvodu uzavřené vstupní brány. K evakuaci osob došlo již před příjezdem jednotky. Průzkumem bylo zjištěno silné zakouření prostoru skladu. Již během nasazení prvních útočných proudů došlo k rychlému šíření požáru, zejména kvůli velkému množství uskladněné příze a textilií. Následně byl vypnut elektrický proud v zasaženém prostoru a postupně také v celém areálu podniku. VZ vzhledem k předpokládanému velkému rozsahu události zřídil štáb VZ a vyhlásil zvláštní - nejvyšší stupeň poplachu. Na místo byla k hašení povolána také výšková technika. Působením velkého žaru se postupně propadla střecha a byly deformovány boční konstrukce zasažené části haly. Lokalizovat požár se podařilo po necelých osmi hodinách od nahlášení události. Následovalo časově náročné dohašování ohnisek. V průběhu tří dnů bylo nasazeno více než 140 hasičů a 36 kusů požární techniky.

Ačkoliv byly požárem silně poškozeny nebo zničeny prostory přípravný a expedice výrobků včetně části skladovacích prostor, podařilo se zásahem JPO uchránit prostory a techno-



logie zásadní pro chod podniku. Tím bylo umožněno opětovné započítí výroby v horizontu jednoho týdne od události.



## Zapojení HZS ČR do řešení výskytu otravy metylalkoholem



V souvislosti s nelegálním obchodováním s alkoholem a jeho pančováním metanolem vypukla v září 2012 „metanolová aféra“, která si vyžádala oběti na životech. Na následky otravy metanolem zemřelo od počátku září 2012 do konce února 2013 celkem 42 lidí. Dalších více než sto osob bylo prokazatelně intoxikováno. PČR doposud obvinila více než padesát osob. Nebezpečí metanolu ani na začátku roku 2013 úplně neodeznělo. Stále se objevují případy intoxikace a úmrtí následkem požití metanolu.

Pro organismus není toxický vlastní metanol (metylalkohol), ale jeho metabolické produkty. Působením enzymů se odbourává na formaldehyd a kyselinu mravenčí. Symptomy intoxikace metylalkoholem: opilst, křeče v břiše, závratě, bolest hlavy, nevolnost a zvracení, lehký narkotický stav, poruchy vidění, slepota, bezvědomí, zástava dechu. Při požití metanolu se doporučuje vypít 2 dcl kvalitního 40% alkoholu (etanolu), který působí jako antidotum intoxikace metanolem. Jako protijed začali lékaři používat přípravek FOMEPIZOL.

První člověk zemřel na otravu metanolem 3. září 2012. Zatím poslední intoxikovanou osobou (leden 2013) je nezletilá dívka. V průběhu kauzy Ministerstvo zdravotnictví přistoupilo dočasně k restriktivním opatřením, např. zákazu prodeje alkoholu nad 20 % obj. nebo zákazu vývozu lihovin a destilátů. Ministerstvo financí zavedlo nový kolkovací systém.

Usnesením vlády ČR byl ustanoven dočasný krizový štáb. HZS ČR zajišťoval v chemických laboratořích analýzu a stanovení metanolu, zejména pro potřeby PČR a Celní správy ČR,

a některé podpůrné činnosti jako manipulaci, přepravu nebo uskladnění vzorků. Státní potravinářská a zemědělská inspekce je orgánem státního dozoru zejména nad zdravotní nezávadností, jakostí a řádným označováním potravin. Její laboratoře však z kapacitních důvodů nestačily analyzovat obrovské množství vzorků lihovin a destilátů, proto se na chemických analýzách podílely další chemické laboratoře. Kromě laboratoří kriminalistického ústavu dále spolupracovaly laboratoře hygienické služby, Celní správy a HZS ČR. Státní potravinářská a zemědělská inspekce prověřovala u ostatních chemických laboratoří způsob analýzy, vyhodnocení výsledků a formu výstupů.

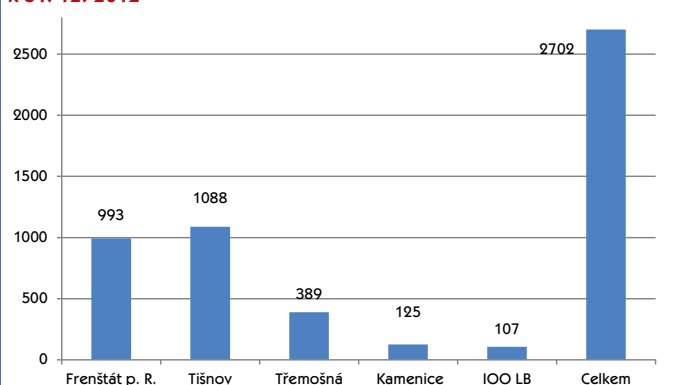
Do akce bylo zapojeno všech pět chemických laboratoří HZS ČR využívajících ke stanovení obsahu metanolu metodu plynové chromatografie s hmotnostní spektrometrií (GC/MS). Další metody byly využívány zejména pro třídění lihovin s větším obsahem metanolu (infračervená spektrometrie FTIR nebo Ramanova spektrometrie). V počátečním období řešení situace chemické laboratoře HZS ČR pracovaly v nepřetržitém výkonu služby 24 hodin denně. Výsledky byly vyhodnoceny dle vyhlášky č. 305/2004 Sb., přičemž za pozitivní byly považovány vzorky o koncentraci vyšší než 15 g metanolu na litr sto procentního etanolu.

V závislosti na počtu vzorků byly vzorky analyzovány maximálně do dvou dnů od dodání; v urgentních případech byla analýza provedena na počkání. K urychlení vyšetřování byla o výsledcích analýzy bezodkladně telefonicky informována Policie ČR, protokoly byly následně zaslány elektronickou cestou.

Chemické laboratoře HZS ČR analyzovaly od září 2012 do poloviny ledna 2013 celkem 2702 vzorků, z toho bylo označeno 266 pozitivních vzorků na obsah metanolu. Z pozitivních vzorků bylo 75 % s obsahem metanolu do 10 % obj. a 20 % s obsahem metanolu v intervalu 20 až 30 % obj. PČR zásobovala chemické laboratoře HZS ČR podezřelými zásilkami, a proto relativně velmi vysoký počet pozitivně označených vzorků byl zaznamenán právě u HZS ČR.

Chemické laboratoře HZS ČR svou intenzivní práci prokázaly, že jsou připraveny na analýzu toxických látek nejen v životním prostředí, ale i v potravinách. Laboratoře jsou schopny spolu aktivně spolupracovat a vytvořit tak celorepublikovou síť, která je připravena i na neočekávaný nápor velkého počtu vzorků nebezpečných látek, které je potřeba nejen identifikovat, ale stanovit i jejich koncentraci.

Počet přijatých vzorků v chemických laboratořích HZS ČR k 31. 12. 2012



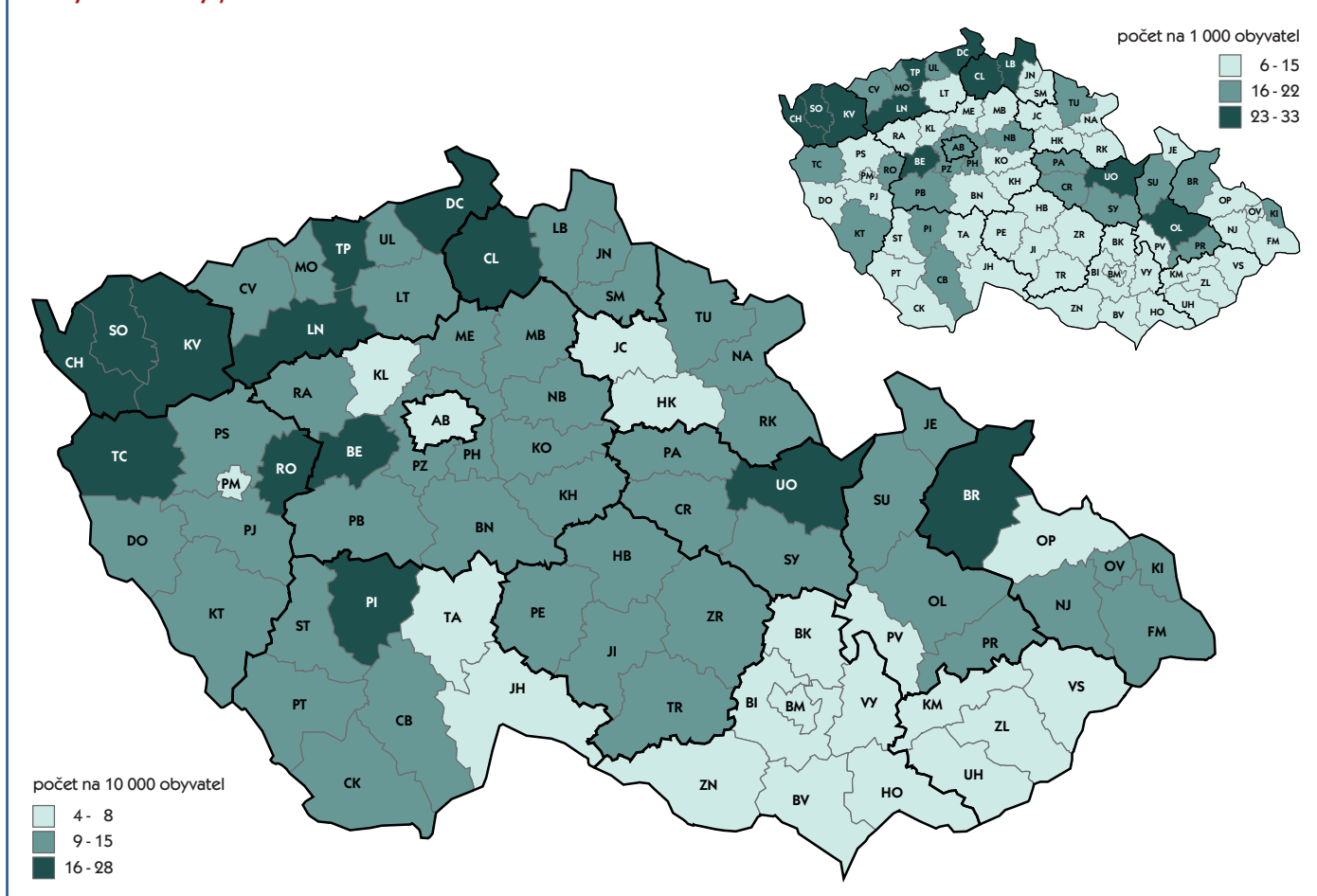
**Jednotlivé činnosti JPO (počet)**

Druh činnosti	HZS ČR		JSDH obcí		HZS podniků		JSDH podniků		Celkem	
	Počet	Ind. %	Počet	Ind. %	Počet	Ind. %	Počet	Počet	Ind. %	
požární asistence	293	172	256	94	93	100	114	756	118	
asistence při vyhledávání či likvidaci nástr. systému průzkum	85	91	15	79	9	75	5	114	90	
použití hasicích přístrojů	83 038	108	25 502	108	8 389	97	4 498	121 427	108	
použití jednoduchých hasicích prostředků	441	106	137	94	79	75	72	729	98	
voda z proudů D	2 230	107	1 414	130	193	103	395	4 232	116	
voda z proudů C	269	103	158	155	17	113	26	470	117	
voda z proudů B	5 710	102	5 199	106	535	90	954	12 398	104	
voda z lafetových proudnic	250	86	220	94	25	74	67	562	89	
vysokotlaká voda	453	103	489	108	58	100	68	1 068	106	
lehká pěna	7 655	95	2 168	103	344	83	90	10 257	94	
střední pěna	3	x	0	0	1	x	0	4	200	
těžká pěna	145	431	13	186	18	180	0	176	320	
smáčedlo	94	90	27	73	25	109	0	146	87	
prášek z mobilní techniky	347	82	208	134	20	54	8	583	94	
inertní plyny z mobilní techniky	6	86	2	100	4	100	2	14	108	
zvláštní technické prostředky a hasiva	25	74	1	x	9	180	0	35	90	
čerpání a odčerpávání vody	191	113	41	84	5	71	12	249	106	
dálková doprava vody hadicemi	1 221	138	1 371	94	270	103	507	3 369	108	
dálková doprava vody kyvadlová	59	80	143	74	5	83	62	269	74	
doplňování vody	531	131	1 425	130	37	67	175	2 168	126	
chlazení	1 709	113	2 894	120	211	91	479	5 293	115	
odvětrání prostorů přirozené	864	97	326	89	114	84	63	1 367	95	
odvětrání prostorů nucené	3 482	106	869	110	232	88	131	4 714	106	
izolace, separace látek	1 495	101	409	109	84	83	13	2 001	102	
neutralizace	46	75	5	45	19	146	7	77	80	
ředění	24	50	5	500	13	130	2	44	73	
přečerpávání látky	43	88	11	52	24	80	2	80	79	
ohraničení, zahrazení uniklé látky	273	99	17	100	27	123	2	319	100	
jímání, sběr uniklé látky (mimo ropných produktů)	861	102	119	95	88	81	11	1 079	99	
zjišťování druhu uniklé látky	338	108	39	115	50	102	11	438	106	
odběry vzorků	618	114	46	105	56	68	18	738	109	
měření koncentrace plynů	260	160	9	113	4	200	19	292	149	
zajištění místa nehody	1 501	121	20	118	116	72	10	1 647	116	
odstraňování následků dopravní nehody	10 855	117	1 980	116	588	95	73	13 496	116	
řízení provozu na komunikacích	9 233	110	1 495	105	512	100	53	11 293	109	
odstraňování překážek z komunikace a jiných prostor	6 411	131	1 533	131	119	149	94	8 157	131	
odstraňování úniků ropných látek - prov. náplní vozidel	12 611	124	4 647	128	1 773	134	754	19 785	126	
protipožární opatření	9 374	101	1 427	100	455	116	68	11 324	102	
ochrana okolí	9 471	120	870	154	89	114	25	10 455	122	
osvětlení místa zásahu	1 058	117	756	103	91	118	130	2 035	110	
práce na vodě	2 544	107	1 016	115	109	96	65	3 734	108	
práce ve vodě a pod vodou	429	110	157	107	14	117	29	629	111	
obsluha nebezpečného zařízení	231	92	91	70	1	25	25	348	79	
provizorní oprava	50	79	23	177	1	20	1	75	90	
rozebírání konstrukcí	975	109	170	99	142	99	22	1 309	105	
uzavírání vody, plynu, elektřiny apod.	2 667	99	2 101	107	109	84	366	5 243	102	
vnikání do uzavřeného prostoru	2 768	110	357	97	77	105	52	3 254	111	
odstraňování sněhu, ledu	13 489	107	855	97	111	89	37	14 492	106	
zásah ve výšce s lezeckými prostředky	202	x	92	x	49	x	17	360	x	
zásah ve výškách a nad volnou hloubkou	429	100	68	85	73	100	14	584	99	
vyhledávání osob	3 315	94	652	85	126	90	63	4 156	92	
vyhledávání, záchrana osob z vody	934	101	470	109	43	88	104	1 551	102	
vyprošťování osob z hloubek	151	89	39	87	1	33	5	196	87	
vyprošťování osob z výšek	146	99	28	140	5	167	6	185	108	
vyprošťování osob z havarovaných vozidel	136	95	17	113	7	175	0	160	96	
vyprošťování osob z výtahu	1 180	98	227	120	25	156	3	1 435	102	
transport pacienta	1 159	107	42	114	151	156	10	1 362	112	
záchrana osob jiná	26	104	8	67	3	x	0	37	97	
předlékařská pomoc	3 710	124	475	173	735	126	22	4 942	128	
spolupráce při ošetřování pacienta	1 161	116	205	122	59	92	73	1 498	123	
vyprošťování předmětů	2 853	117	594	125	381	106	159	3 987	119	
odchyt zvířat včetně vyhledávání	2 766	125	256	167	28	122	12	3 062	128	
odchyt a likvidace obtížného hmyzu	694	125	199	100	42	102	41	976	116	
evakuace osob objektová	648	119	186	111	34	142	34	902	119	
evakuace osob plošná	2 471	56	1 586	50	80	48	332	4 469	55	
evakuace předmětů	242	119	96	150	40	133	12	390	126	
evakuace zvířat, záchrana zvířat	27	270	11	79	6	100	1	45	136	
zřízení a zajištění provozu evakuačního střediska	294	107	286	103	8	160	62	650	106	
	609	150	143	151	8	114	18	778	146	
	6	150	1	25	0	0	1	8	100	

Druh činnosti	HZS ČR		JSDH obcí		HZS podniků		JSDH podniků		Celkem	
	Počet	Ind. %	Počet	Ind. %	Počet	Ind. %	Počet		Počet	Ind. %
označování nebezpečných oblastí	294	125	70	83	13	65	18		395	111
dekontaminace osob včetně hasičů	28	165	4	400	4	100	3		39	163
dekontaminace techniky a prostředků	24	160	1	50	4	44	2		31	92
doprava pitné vody, potravin, předmětů k přežití	55	204	141	207	3	300	9		208	187
výdej a rozdělení pitné vody a potravin	67	176	30	136	1	100	6		104	151
poskytnutí technických prostředků složkám IZS	251	x	9	x	4	x	1		265	x
týlové práce	260	156	192	97	10	91	34		496	121
monitoring vodního toku	352	x	237	x	15	x	74		678	x
čekání na speciální služby	1 477	118	232	133	156	100	32		1 897	118
pořizování foto, video	7 496	194	394	205	683	196	11		8 584	194
záloha na místě události	1 832	122	3 475	118	155	101	771		6 233	118
pohotovost na vlastní stanici	11	17	813	125	3	75	18		845	126
záloha na stanici (jiné než vlastní)	213	93	904	116	7	350	42		1 166	112
jiné	4 969	104	1 715	99	681	103	434		7 799	102
bez zásahu po dostavení, odvolání při cestě k zásahu	1 363	73	590	84	54	46	83		2 090	71
<b>Celkem</b>	<b>238 577</b>	<b>110</b>	<b>75 524</b>	<b>108</b>	<b>19 062</b>	<b>102</b>	<b>12 144</b>		<b>345 307</b>	<b>109</b>



Zásahy JPO - odchyt, evakuace a záchrana zvířat v letech 2008-2012



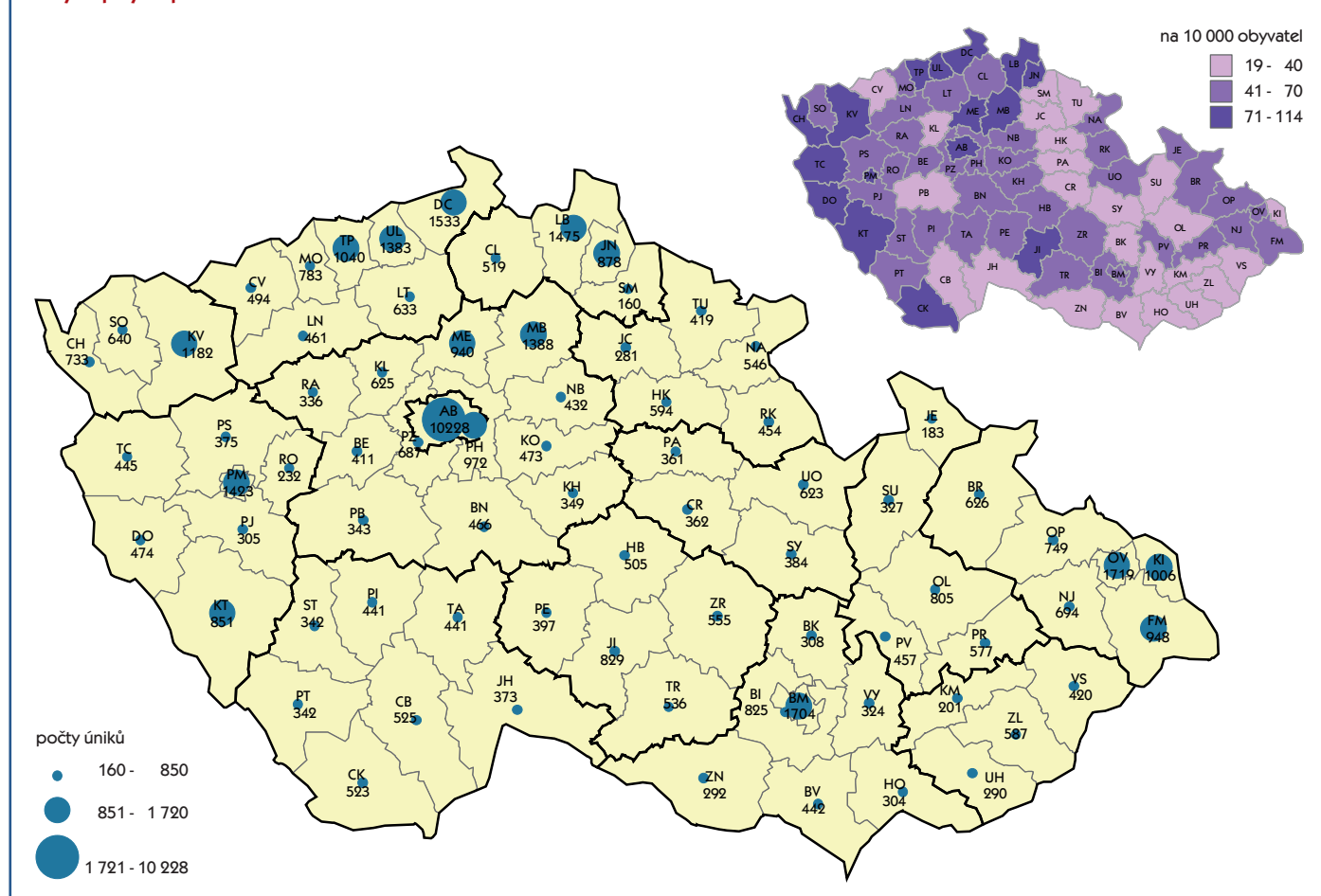
## Negativní vlivy u zásahů

Druh	Počet	Index %
<b>Pozdní příjezd JPO</b>		
špatná funkce ohlašovny požárů	14	67
selhání spojovacích prostředků	131	142
pozdní ohlášení oproti zpozorování	22	200
pozdní vyhlášení poplachu oproti ohlášení	15	167
pozdní výjezd oproti vyhlášení poplachu	14	280
obtížná cesta na místo zásahu	415	127
selhání vozidla na cestě	12	120
přivolaná místní JPO nevyjela k požáru	41	1 367
pozdní přivolání dalších JPO	0	0
jiné	73	197
<b>Hasební podmínky JPO</b>		
nedostatek sil	5	250
nedostatek základní techniky a věc. prostředků PO	11	157
nedostatek speciální techniky	18	164
nedostatek vody	17	89
nedostatek ostatních hasebních prostředků	2	x

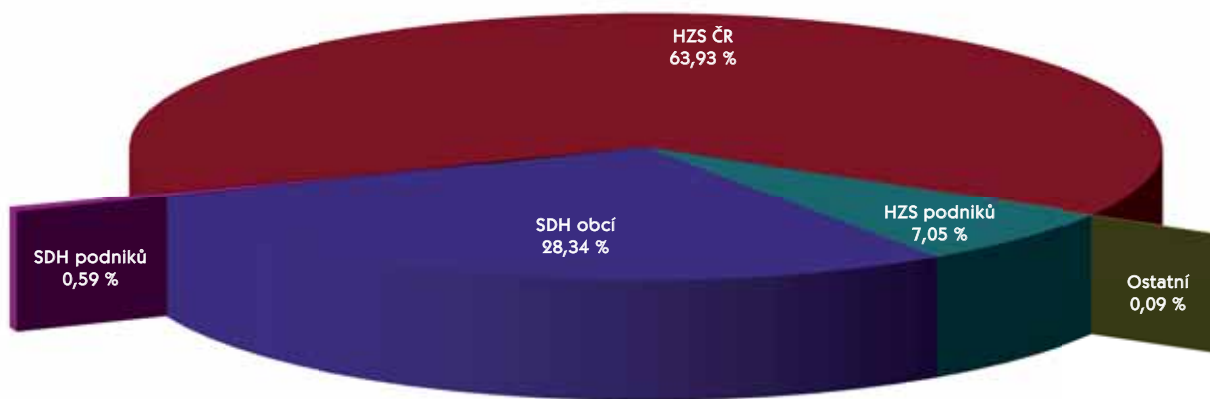
Druh	Počet	Index %
<b>Hasební podmínky JPO</b>		
nedostatek ochranných prostředků	4	100
selhání požární techniky	53	136
nesprávné nasazení sil a prostředků	3	300
špatná spolupráce s majitelem (uživatelé)	43	143
jiné	9	225
<b>Okolnosti znesnadňující zásah</b>		
zakouření a přítomnost plyných toxických látek	399	162
sálání tepla, roztékání hořlavých hmot	78	144
nevypnutý elektrický proud	61	145
nebezpečí výbuchu nebo destrukce	91	154
nevyhovující nástupní plocha	54	138
nevyhovující zásahové nebo evakuační cesty	56	130
teplota pod -10 °C	228	877
jiné vlivy atmosférických podmínek	476	204
negativní vliv technologické dispozice	10	100
jiné	60	140



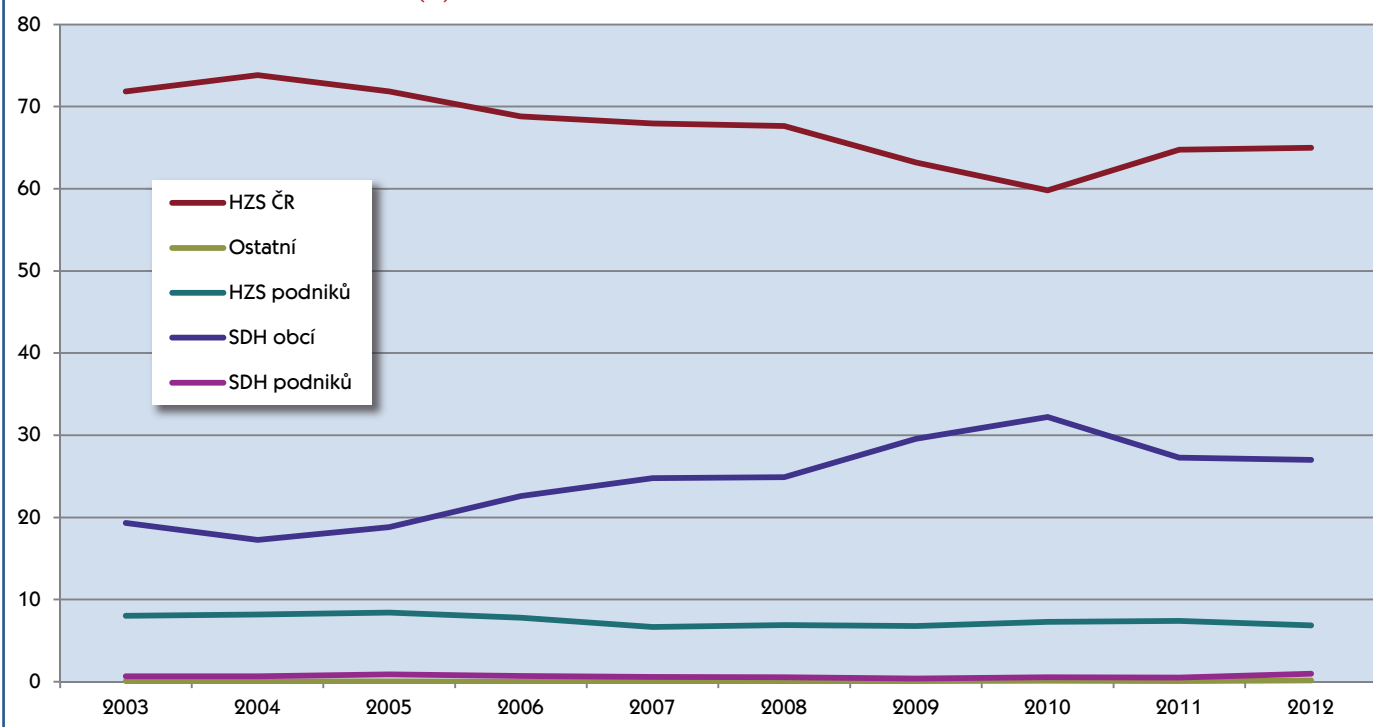
## Úniky ropných produktů likvidované JPO v letech 2003-2012



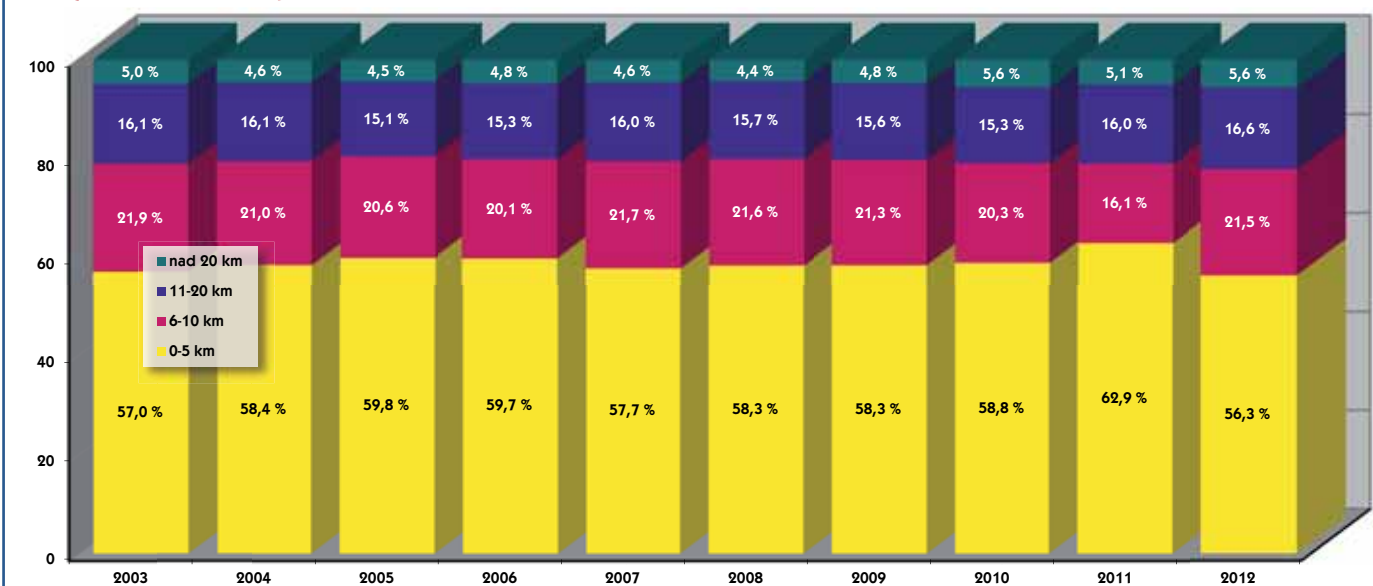
Podíl druhů JPO na zásahové činnosti v letech 2008-2012



Podíl druhů JPO na zásahové činnosti (%)



Zásahy všech druhů JPO podle vzdálenosti k události



## Velká cvičení složek IZS

### Mezinárodní cvičení USAR odřadů Ostrava 2012

Ve dnech 16. až 19. října 2012 se stala Ostrava místem setkání speciálních vyhledávacích a záchranných USAR týmů (z anglického Urban Search and Rescue), jejichž hlavním posláním je záchrana osob ze zřícených budov a plnění úkolů v rámci mezinárodních záchranných operací. Námětem cvičení bylo vyhledávání a záchrana osob zavalených pod troskami budov zřícených vlivem ničivého zemětřesení ve fiktivním státu Chachárie. Cvičení se zúčastnily dva české USAR týmy (HZS Moravskoslezského kraje a HZS hl. m. Prahy), USAR tým z Polska a USAR tým ze Slovenska. Stěžejní činnost USAR týmů probíhala v oblasti Dolních Vítkovic v Ostravě, kde bylo připraveno reálné prostředí simulující objekty těžce destruované vlivem zemětřesení. Cvičení českých USAR týmů, ať už ve sloučené úrovni HEAVY nebo jako samostatné USAR týmy HZS hl. m. Prahy a HZS Moravskoslezského kraje úrovně MEDIUM, se konají každý rok jako součást přípravy záchranářů na mezinárodní záchranné operace a udržení úrovně získané certifikátem INSARAG (z anglického International Search and



Rescue Advisory Group působící v rámci Úřadu OSN pro koordinaci humanitárních záležitostí).

### Mezinárodní setkání kynologických týmů

Ve dnech 13. až 16. června 2012 se v lokalitě bývalého výrobního závodu v Kaznějově uskutečnilo IV. Mezinárodní pracovní setkání kynologických týmů USAR odřadů, které organizovalo MV-GŘ HZS ČR. Námětem cvičení bylo zřícení převážně většiny budov městské zástavby vlivem zemětřesení. Ve fiktivním městě Vitacit došlo k silnému poškození továrny na výrobu průmyslových a vojenských výbušnin, jehož součástí bylo i zkušební centrum munice. Vlivem zemětřesení vypukl požár výrobní linky s následnými výbuchy, v důsledku čehož došlo

k totální destrukci většiny budov a u zbylých stojících objektů byl předpoklad velmi narušené stability. Do cvičení byli zapojeni předurčení kynologové z České republiky a dále kynologové ze Slovenska. Praktické nasazování kynologických týmů a hodnocení jejich práce při plnění jednotlivých úkolů probíhalo soutěžní formou, kdy dvoučlenný kynologický tým plnil úkoly podle předem stanoveného scénáře. Součástí cvičení bylo i instruktážně metodické zaměstnání atestovaných kynologů a také cvičení USAR odřadu Praha a příslušníků Záchraného útvaru HZS ČR.

### Taktické cvičení složek IZS Libereckého kraje

Ve dnech 8. až 10. června 2012 se na bývalém vojenském letišti u města Stráž pod Ralskem a v jeho okolí uskutečnilo historicky největší taktické cvičení složek IZS Libereckého kraje. Námětem cvičení byla záchrana pohřešovaných osob - pátrací akce v terénu, záchrana tonoucích z vodní plochy, záchrana velkého počtu zraněných, nácvik sutinového vyhledávání s využitím psů, nalezení utonulého pod vodní hladinou a jeho resuscitace, uhašení požáru velké budovy se zakouře-

ním a evakuace osob uvězněných na střeše tohoto objektu s použitím vrtulníku ZZS, ohraničení a jímání ropných produktů z vodní hladiny, výcvik s velkokapacitním čerpadlem, stavba protipovodňové hráze a činnost složek IZS při výskytu biologické nákazy.

Cvičení se celkem zúčastnilo 301 cvičících z HZS Libereckého kraje, Záchraného útvaru HZS ČR, JSDH obcí, AČR a dalších složek IZS.

### Taktické cvičení složek IZS s mezinárodní účastí MAAFEX 2012

Cvičení probíhalo v katastru města Teplá v okrese Karlovy Vary a v areálu podniku Jitona Teplá ve dnech 22. a 23. června 2012. Námětem cvičení bylo zemětřesení o magnitudě 7,5 v blízkosti města Teplá s následným narušením hráze blízké přehrady, přívalovou vlnou a řešením následků zemětřesení i povodňové situace. Do cvičení byly zapojeny složky IZS, orgány krizového řízení kraje a obce a nevládní organizace. Byla procvičena i spolupráce s německým odřadem THW (z německého Technisches Hilfswerk, Spolková služba Technické pomoci). Cvičení bylo časově a územně rozděleno na sedm samostatných úseků, ve kterých probíhaly činnosti jako vyhledávání a záchrana osob, zajištění stavebních konstrukcí, výstavba a provoz materiální základny humanitární pomoci, protipovodňová ochrana území, evakuace osob a organizace materiální humanitární pomoci. MV-GŘ HZS ČR na cvičení vyslalo poprvé nově vytvořenou předsunutou zdravotnickou jednotku, tzv. Traumateam ČR. Tato speciální jednotka je určena pro nasazování na mezinárodních záchranných operacích a MV-



-GŘ HZS ČR ji vytváří ve spolupráci s Ministerstvem zdravotnictví, Fakultní nemocnicí Brno a HZS hl. m. Prahy.

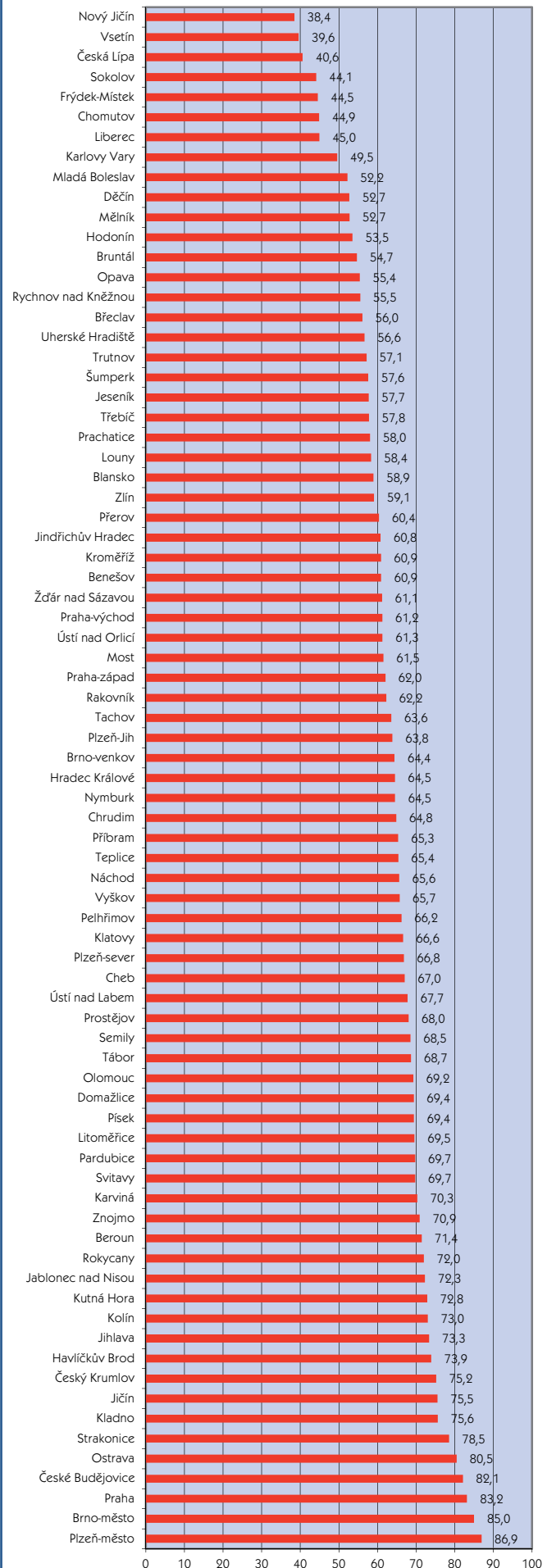
### Prověřovací cvičení složek IZS Jihomoravského kraje

Připravenost složek IZS na mimořádnou událost v novém Královopolském tunelu v Brně prověřilo společné cvičení ve středu 29. srpna 2012. Svým rozsahem se jednalo o ojedinělé cvičení, protože Královopolský tunel je nejdelším silničním tunelem v Brně a případný zásah v něm probíhá vždy za ztížených podmínek. Námětem cvičení byla dopravní nehoda s následným požárem. V tunelové troubě A (ve směru Královo Pole – Žabovřesky) fiktivně havaroval

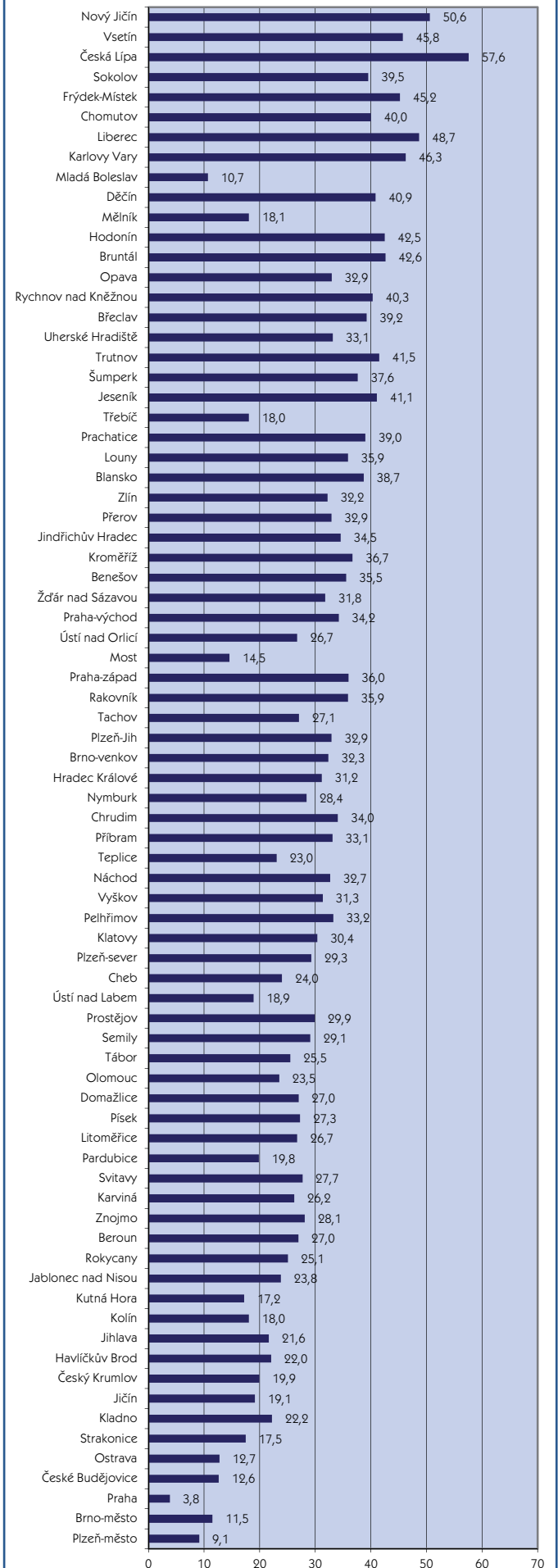
dodávkový automobil a dva osobní automobily. Při střetu tří vozidel bylo zraněno pět osob, dodávkový automobil začal po nárazu hořet. Tunel zaplnil hustý dým, za havarovanými vozidly se vytvořily kolony vozidel, jejichž osádky ohrožoval kouř a zplodiny hoření.

Cvičení se zúčastnily základní a některé z ostatních složek IZS Jihomoravského kraje a pracovníci Brněnských komunikací, kteří tunel provozují.

Podíl zásahů HZS ČR na celkovém počtu zásahů v okresech v letech 2008-2012



Podíl zásahů SDH obcí na celkovém počtu zásahů v okresech v letech 2008-2012



# Tísňové volání

Telefonické tísňové volání je nejrozšířenější způsob pro přivolání pomoci nebo oznámení informací, které jsou důležité pro bezpečnost. Tísňové volání funguje:

- nepřetržitě,
- pro všechny občany,
- na celém území,
- bezplatně,
- ve všech telefonních sítích, a
- ze všech koncových hlasových zařízení telefonních sítí.

Občané jsou na tento způsob přivolání pomoci zvyklí a s rozvojem mobilní telefonie se tísňové volání stalo nepřetržitě dostupné pro všechny a téměř všude. Tísňové volání je službou státu, kterou je zajišťována ochrana základních lidských práv – ochrana života, zdraví a majetku. Na základě informace získané z tísňového volání zahajují složky IZS svou činnost, zejména pak realizují výjezd a zásah v místě ohlášené události. Tyto informace jsou na operační střediska složek IZS předávány elektronicky prostřednictvím tzv. „datových vět“.

HZS ČR přijímá telefonická tísňová volání na národním čísle tísňového volání 150 a jednotném evropském čísle tísňového volání 112. Pro příjem tísňových volání provozuje HZS ČR celonárodní moderní telekomunikační technologii rozmístěnou do 14 krajských telefonních center. Prostřednictvím nové technologie jsou přijímány veškeré tísňové hovory na linku 112, všechny tísňové hovory na linku 150 z mobilních sítí a tísňové hovory na linku 150 z pevné telefonní sítě. V roce 2012 došlo k dokončení integrace příjmu národního čísla 150 do moderní technologie.

Na evropské číslo tísňového volání 112 lze volat bezplatně z pevných i mobilních telefonů ve všech členských státech EU a rovněž v některých evropských státech mimo unii – Chorvatsko, Černá Hora, Norsko, Lichtenštejnsko, Island a Turecko. Zavést číslo 112 se chystají Ukrajina, Bosna a Hercegovina a Srbsko. Bulharsko, Dánsko, Finsko, Island, Malta, Nizozemsko, Portugalsko, Rumunsko a Švédsko se rozhodly, že číslo 112 se stane jejich jedinou linkou tísňového volání. V České republice je linka 112 na základě rozhodnutí vlády provozována současně s dříve zavedenými národními čísly tísňového volání.

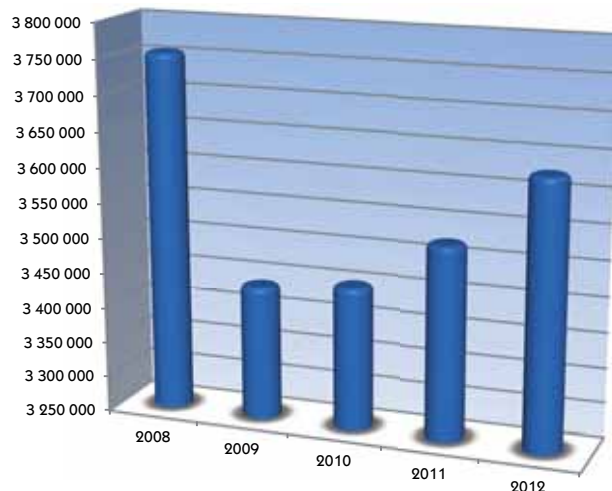
Z výsledků průzkumu Eurobarometr je zřejmé, že v České republice došlo k nárůstu znalosti čísla 112 jako vnitrostátního čísla tísňového volání (58 %) a současně vzrostl i počet respondentů, kteří dokázali identifikovat linku 112 jako číslo, které lze kdekoli v EU použít pro přivolání pomoci v případě nouze (51 %).

V roce 2012 se s informací o existenci a způsobu použití linky 112 setkala 47 % dotázaných, nejčastěji prostřednictvím televize (79 %). Současně 33 % respondentů uvedlo, že obdrželo informace o lince 112 prostřednictvím sítě Internet (nejvíce v Evropě), 17 % dotázaných informaci získalo z informační SMS zprávy při roamingu.

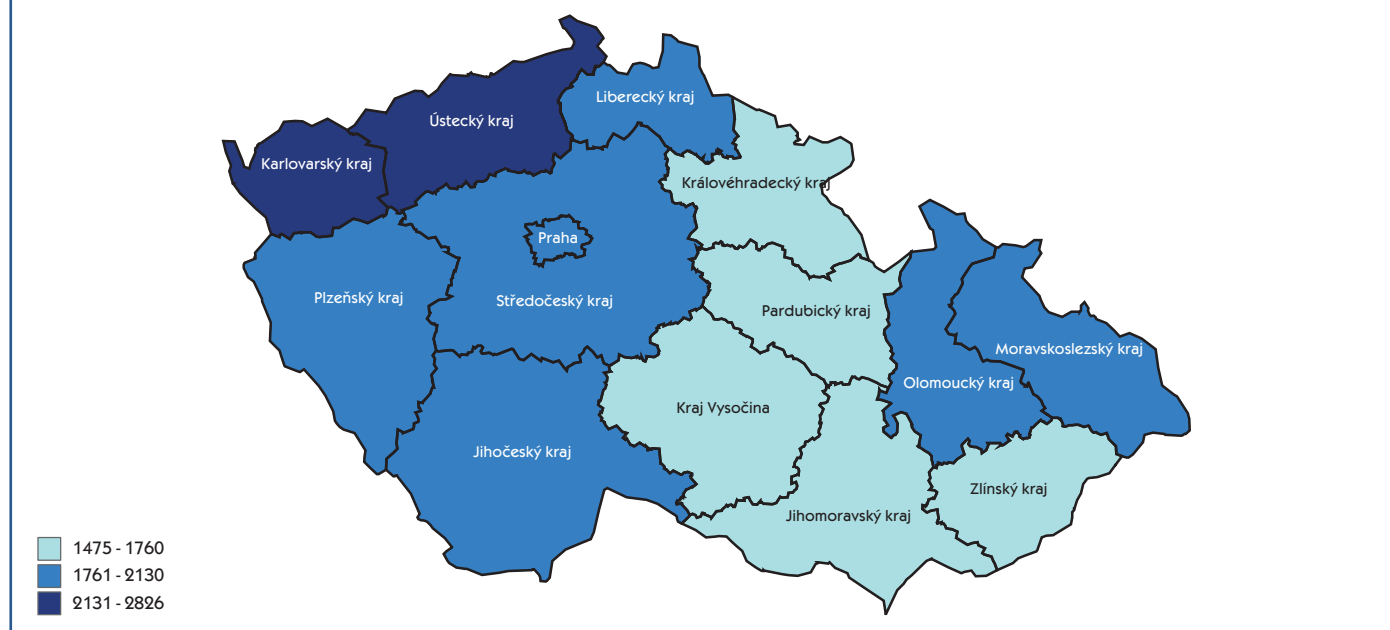
Dle průzkumu Eurobarometr uskutečnilo v roce 2012 tísňový hovor 17 % dotázaných obyvatel České republiky, přičemž 18 % z nich v tísni volalo linku 112. Demografické vyhodnocení průzkumu také ukazuje, že s rostoucím věkem lidé preferují využívání jednotného tísňového čísla.

V roce 2012 odbavila telefonní centra tísňového volání HZS ČR celkem 4 094 452 hovory.

Volání na číslo 112 (počet)



Volání směřovaná na krajská telefonní centra (linky 112 a 150) v letech 2008-2012 (počet na 1 000 obyvatel)





# Požáry

## Základní ukazatele

Druh	Hodnota
počet požárů	20 492
přímé škody (Kč)	2 861 527 700
uchráněné hodnoty (Kč)	10 637 936 000
usmrceno osob	125
zraněno osob	1 286

Poznámka - v celkovém počtu požárů je zahrnuto i 12 požárů v zahraničí (travin, lesních porostů a osobních automobilů)

## Požáry - přehled

Rok	Počet požárů	Škoda Kč	Usmrceno osob	Zraněno osob
1998	24 041	1 902 566 000	96	1 123
1999	20 857	2 088 610 700	105	934
2000	20 919	1 426 340 200	100	975
<b>1996-2000</b>	<b>108 896</b>	<b>7 992 965 800</b>	<b>554</b>	<b>5 095</b>
2001	17 285	2 054 670 000	99	881
2002	19 132	3 731 915 000	109	942
2003	28 937	1 836 614 900	141	1 112
2004	21 191	1 669 305 100	126	918
2005	20 183	1 634 371 000	139	914
<b>2001-2005</b>	<b>106 728</b>	<b>10 926 876 000</b>	<b>614</b>	<b>4 767</b>
2006	20 262	1 933 991 700	144	919
2007	22 394	2 158 494 200	130	1 023
2008	20 946	3 277 297 400	142	1 109
2009	20 177	2 169 150 200	117	980
2010	17 937	1 956 159 200	131	1 060
<b>2006-2010</b>	<b>101 716</b>	<b>11 495 092 700</b>	<b>664</b>	<b>5 091</b>
2011	21 125	2 241 800 100	129	1 152
2012	20 492	2 861 527 700	125	1 286

V porovnání s rokem 2011 vzniklo o 3 % požárů méně, škody jsou vyšší o 27,7 %. Přitom 399 velkými požáry (se škodou 1 mil. Kč a více), tzn. 1,9 % z celkového počtu, vzniklo 77,5 % z celkových škod. Usmrčených osob bylo v roce 2012 o 3,1 % méně a zraněných o 11,6 % více.

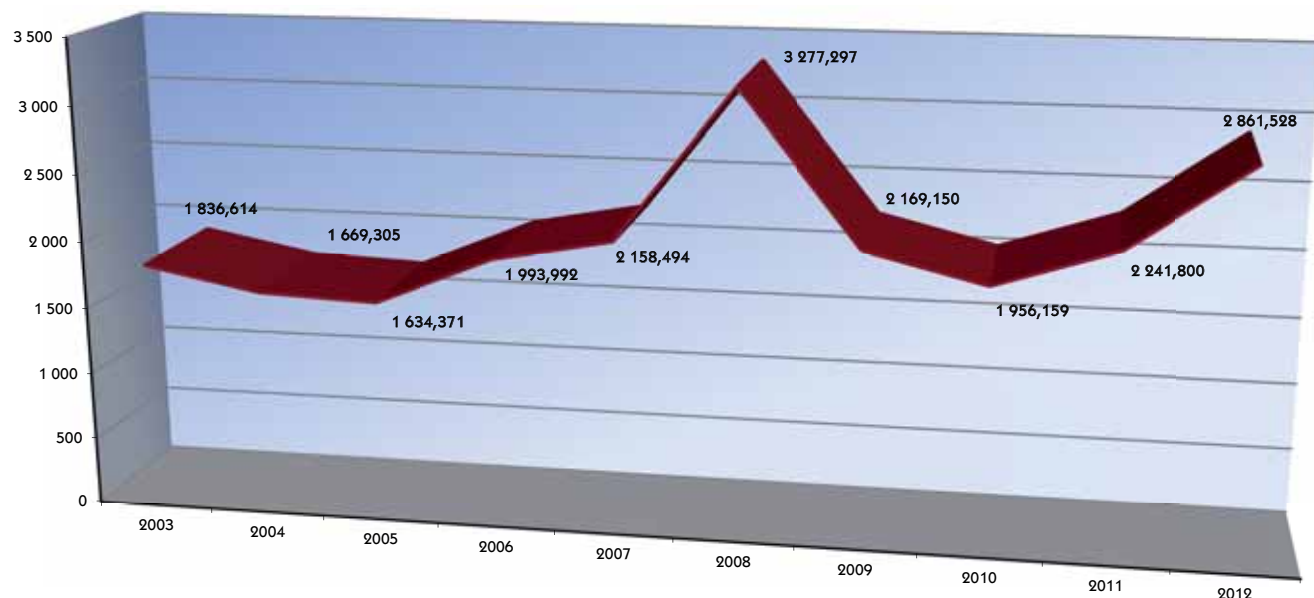
Hasiči bezprostředně zachránili při požárech 726 osob a dalších 4 469 osob bylo před požáry evakuováno.

Z uvedeného přehledu vyplývá, že v roce 2012 vzniklo na území ČR v průměru denně 56 požárů a škoda 7,8 milionu Kč. Uchráněné hodnoty JPO 3,7x převyšují škody přímé.

## Uchráněné hodnoty při požárech

Rok	Uchráněné hodnoty Kč
1998	6 925 493 000
1999	8 907 455 000
2000	6 584 192 000
<b>1996-2000</b>	<b>37 229 183 000</b>
2001	6 230 121 000
2002	6 251 751 000
2003	7 646 975 000
2004	6 977 363 000
2005	7 110 116 000
<b>2001-2005</b>	<b>34 216 326 000</b>
2006	9 182 541 000
2007	8 974 428 000
2008	14 545 693 000
2009	9 074 906 000
2010	11 115 762 000
<b>2006-2010</b>	<b>52 893 330 000</b>
2011	8 078 932 000
2012	10 637 936 000

## Přímé škody (mil. Kč)



## Usmrcené a zraněné osoby při požárech

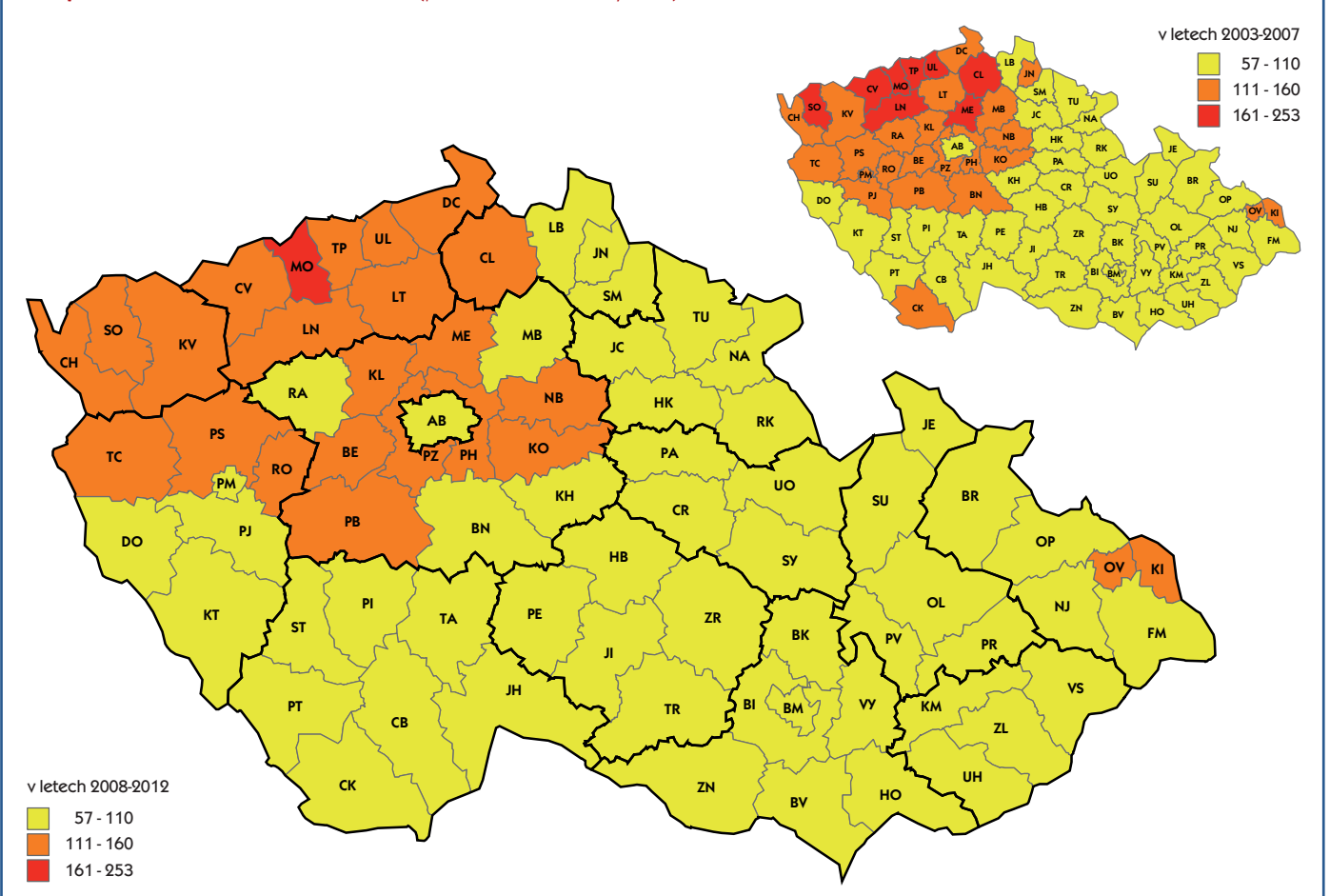
Kategorie	2008		2009		2010		2011		2012		Index %	
	U	Z	U	Z	U	Z	U	Z	U	Z	U	Z
děti do 15 let	2	56	3	36	3	62	2	72	0	74	0	103
osoby od 15 do 60 let	116	760	81	674	105	749	97	795	85	877	88	110
osoby nad 60 let	23	66	33	79	23	54	30	105	39	103	130	98
hasiči profesionální	0	144	0	111	0	118	0	127	0	148	0	117
hasiči dobrovolní	1	83	0	80	0	77	0	53	1	77	0	145
<b>Celkem</b>	<b>142</b>	<b>1109</b>	<b>117</b>	<b>980</b>	<b>131</b>	<b>1 060</b>	<b>129</b>	<b>1 152</b>	<b>125</b>	<b>1 286</b>	<b>97</b>	<b>112</b>

**Požáry podle okresů a krajů**

Okres (kraj)	Počet požárů (dále nedoře- řované v %)	Podíl v %	Index %	Počet požárů na 1 000 obyvatel	Přímá škoda v tis. Kč	Podíl v %	Uchráněné hodnoty v tis. Kč	Podíl v %	Usmrceno	Zraněno
<b>Hl. m. Praha</b>	<b>2 395 (55)</b>	<b>11,69</b>	<b>95</b>	<b>1,9</b>	<b>655 290,40</b>	<b>22,90</b>	<b>223 476,10</b>	<b>2,10</b>	<b>6</b>	<b>135</b>
Benešov	207	1,01	105	2,2	32 077,00	1,12	46 276,00	0,44	1	13
Beroun	206	1,01	104	2,4	22 583,00	0,79	109 701,00	1,03	3	16
Kladno	405	1,98	116	2,5	69 122,00	2,42	88 740,00	0,83	6	34
Kolín	208	1,02	89	2,2	16 283,00	0,57	143 891,00	1,35	0	10
Kutná Hora	135	0,66	88	1,8	13 834,00	0,48	58 933,00	0,55	3	20
Mělník	283	1,38	84	2,7	9 903,00	0,35	82 415,00	0,77	3	10
Mladá Boleslav	250	1,22	83	2,0	18 452,00	0,64	69 480,00	0,65	2	13
Nymburk	209	1,02	95	2,2	32 976,00	1,15	79 659,00	0,75	3	8
Praha-východ	337	1,64	102	2,2	52 521,00	1,84	1 027 519,00	9,66	3	20
Praha-západ	273	1,33	101	2,2	43 675,00	1,53	84 715,00	0,80	3	21
Příbram	281	1,37	90	2,5	25 710,00	0,90	128 087,00	1,20	2	20
Rakovník	114	0,56	110	2,1	12 470,00	0,44	45 924,00	0,43	1	18
<b>Středočeský</b>	<b>2 908 (58)</b>	<b>14,20</b>	<b>97</b>	<b>2,3</b>	<b>349 606,00</b>	<b>12,23</b>	<b>1 965 340,00</b>	<b>18,46</b>	<b>30</b>	<b>203</b>
České Budějovice	269	1,31	88	1,4	25 310,60	0,88	93 179,00	0,88	5	27
Český Krumlov	155	0,76	125	2,5	5 359,20	0,19	22 164,00	0,21	0	12
Jindřichův Hradec	150	0,73	107	1,6	11 185,00	0,39	86 545,00	0,81	2	10
Písek	120	0,59	111	1,7	65 239,90	2,28	95 843,70	0,90	2	7
Prachatice	116	0,57	105	2,3	20 900,00	0,73	44 917,00	0,42	2	31
Strakonice	76	0,37	78	1,1	9 312,50	0,33	20 391,00	0,19	0	3
Tábor	144	0,70	99	1,4	18 862,00	0,66	141 480,00	1,33	2	14
<b>Jihočeský</b>	<b>1 030 (47)</b>	<b>5,03</b>	<b>100</b>	<b>1,6</b>	<b>156 169,20</b>	<b>5,46</b>	<b>504 519,70</b>	<b>4,74</b>	<b>13</b>	<b>104</b>
Domažlice	112	0,55	117	1,8	12 252,00	0,43	81 567,00	0,77	0	5
Klatovy	165	0,81	102	1,9	23 585,70	0,82	37 157,00	0,35	2	17
Plzeň-jih	86	0,42	98	1,4	10 202,30	0,36	46 725,00	0,44	0	3
Plzeň-město	434	2,12	97	2,3	57 832,70	2,02	143 768,80	1,35	1	21
Plzeň-sever	170	0,83	109	2,2	24 830,90	0,87	72 571,00	0,68	0	2
Rokycany	98	0,48	90	2,1	4 294,00	0,15	21 481,50	0,20	1	3
Tachov	115	0,56	102	2,2	5 671,70	0,20	26 112,50	0,25	1	10
<b>Plzeňský</b>	<b>1 180 (54)</b>	<b>5,77</b>	<b>100</b>	<b>2,1</b>	<b>138 669,30</b>	<b>4,85</b>	<b>429 382,80</b>	<b>4,04</b>	<b>5</b>	<b>61</b>
Cheb	299	1,46	108	3,2	28 921,80	1,01	50 406,00	0,47	0	9
Karlovy Vary	294	1,43	98	2,4	23 711,80	0,83	54 072,00	0,51	5	13
Sokolov	219	1,07	92	2,4	20 239,00	0,71	94 781,00	0,89	1	13
<b>Karlovarský</b>	<b>812 (70)</b>	<b>3,96</b>	<b>99</b>	<b>2,7</b>	<b>72 872,60</b>	<b>2,55</b>	<b>199 259,00</b>	<b>1,87</b>	<b>6</b>	<b>35</b>
Děčín	321	1,57	92	2,4	38 863,20	1,36	137 349,60	1,29	1	23
Chomutov	349	1,70	80	2,8	121 631,00	4,25	188 520,00	1,77	1	6
Litoměřice	317	1,55	91	2,7	41 743,60	1,46	82 408,50	0,77	0	8
Louny	217	1,06	101	2,5	14 555,20	0,51	0,00	0,00	1	7
Most	381	1,86	79	3,3	12 113,10	0,42	24 090,10	0,23	0	6
Teplice	412	2,01	96	3,2	10 951,50	0,38	137 724,00	1,29	2	12
Ústí nad Labem	356	1,74	87	3,0	30 974,50	1,08	74 728,00	0,70	0	17
<b>Ústecký</b>	<b>2 353 (69)</b>	<b>11,49</b>	<b>97</b>	<b>2,8</b>	<b>270 832,10</b>	<b>9,46</b>	<b>644 820,20</b>	<b>6,05</b>	<b>5</b>	<b>79</b>
Česká Lípa	255	1,24	78	2,5	16 924,40	0,59	123 789,00	1,16	5	17
Jablonec nad Nisou	158	0,77	89	1,8	6 822,70	0,24	65 493,00	0,62	0	9
Liberec	271	1,32	88	1,6	46 997,50	1,64	124 063,00	1,17	2	34
Semily	97	0,47	93	1,3	10 454,00	0,37	46 661,00	0,44	0	4
<b>Liberecký</b>	<b>781 (62)</b>	<b>3,80</b>	<b>86</b>	<b>1,8</b>	<b>81 198,60</b>	<b>2,84</b>	<b>360 006,00</b>	<b>3,39</b>	<b>7</b>	<b>64</b>
Hradec Králové	241	1,18	78	1,5	11 993,00	0,42	152 206,00	1,43	2	17
Jičín	121	0,59	68	1,5	265 205,00	9,27	414 875,00	3,90	1	11
Náchod	154	0,75	77	1,4	18 550,00	0,65	156 464,00	1,47	0	17
Rychnov nad Kněžnou	122	0,60	89	1,5	33 022,70	1,15	91 850,00	0,86	1	11
Trutnov	175	0,85	87	1,5	14 091,40	0,49	97 977,00	0,92	0	17
<b>Královéhradecký</b>	<b>813 (49)</b>	<b>3,97</b>	<b>79</b>	<b>1,5</b>	<b>342 862,10</b>	<b>11,98</b>	<b>913 372,00</b>	<b>8,58</b>	<b>4</b>	<b>73</b>
Chrudim	151	0,74	83	1,4	19 677,30	0,69	217 274,00	2,04	2	16
Pardubice	272	1,33	103	1,6	37 400,80	1,31	241 901,00	2,27	2	11
Svitavy	169	0,82	111	1,6	10 382,90	0,36	162 755,00	1,53	0	7
Ústí nad Orlicí	173	0,84	87	1,2	51 419,00	1,80	906 265,00	8,52	0	17
<b>Pardubický</b>	<b>765 (52)</b>	<b>3,73</b>	<b>96</b>	<b>1,5</b>	<b>118 880,00</b>	<b>4,16</b>	<b>1 528 195,00</b>	<b>14,36</b>	<b>4</b>	<b>51</b>
Havlíčkův Brod	125	0,61	81	1,3	14 583,90	0,51	132 370,00	1,24	0	7
Jihlava	182	0,89	87	1,6	18 449,70	0,64	493 120,00	4,64	1	12
Pelhřimov	117	0,57	100	1,6	11 708,60	0,41	162 238,50	1,53	1	4
Třebíč	154	0,75	112	1,4	8 821,10	0,31	98 680,00	0,93	0	10
Žďár nad Sázavou	156	0,76	96	1,3	9 031,80	0,32	118 016,00	1,11	2	13
<b>Vysočina</b>	<b>734 (40)</b>	<b>3,58</b>	<b>94</b>	<b>1,4</b>	<b>62 595,10</b>	<b>2,19</b>	<b>1 004 424,50</b>	<b>9,45</b>	<b>4</b>	<b>46</b>

Okres (kraj)	Počet požárů (dále nedoře- řované v %)	Podíl v %	Index %	Počet požárů na 1 000 obyvatel	Přímá škoda v tis. Kč	Podíl v %	Uchráněné hodnoty v tis. Kč	Podíl v %	Usmrceno	Zraněno
Blansko	156	0,76	113	1,5	7 922,00	0,28	49 794,00	0,47	1	19
Brno-město	691	3,37	94	1,8	29 307,40	1,02	120 324,60	1,13	4	47
Brno-venkov	478	2,33	109	2,3	39 478,90	1,38	136 491,40	1,28	0	26
Břeclav	240	1,17	96	2,1	7 413,60	0,26	25 401,40	0,24	4	13
Hodonín	286	1,40	104	1,8	83 048,50	2,90	658 597,00	6,19	3	31
Vyškov	187	0,91	121	2,1	29 185,40	1,02	39 786,00	0,37	2	18
Znojmo	184	0,90	108	1,6	21 920,70	0,77	56 136,00	0,53	2	5
<b>Jihomoravský</b>	<b>2 222 (61)</b>	<b>10,84</b>	<b>102</b>	<b>1,9</b>	<b>218 276,50</b>	<b>7,63</b>	<b>1 086 530,40</b>	<b>10,21</b>	<b>16</b>	<b>159</b>
Jeseník	81	0,40	106	2,0	6 480,50	0,23	48 426,00	0,46	0	4
Olomouc	428	2,09	98	1,8	32 381,10	1,13	112 573,60	1,06	1	20
Prostějov	212	1,03	137	1,9	17 257,30	0,60	81 063,40	0,76	0	10
Přerov	265	1,29	120	2,0	28 289,80	0,99	93 342,00	0,88	1	11
Šumperk	187	0,91	102	1,5	19 650,50	0,69	116 702,00	1,10	0	8
<b>Olomoucký</b>	<b>1 173 (53)</b>	<b>5,72</b>	<b>110</b>	<b>1,8</b>	<b>104 059,20</b>	<b>3,64</b>	<b>452 107,00</b>	<b>4,26</b>	<b>2</b>	<b>53</b>
Kroměříž	168	0,82	109	1,6	7 225,50	0,25	30 374,00	0,29	1	9
Uherské Hradiště	228	1,11	125	1,6	11 844,00	0,41	55 430,00	0,52	1	13
Vsetín	190	0,93	96	1,3	19 935,30	0,70	83 786,00	0,79	2	14
Zlín	270	1,32	120	1,4	24 670,20	0,86	154 276,00	1,45	2	18
<b>Zlínský</b>	<b>856 (48)</b>	<b>4,18</b>	<b>113</b>	<b>1,5</b>	<b>63 675,00</b>	<b>2,22</b>	<b>323 866,00</b>	<b>3,05</b>	<b>6</b>	<b>54</b>
Bruntál	201	0,98	105	2,1	29 029,00	1,01	80 794,60	0,76	2	17
Frydek-Místek	376	1,84	98	1,8	51 378,80	1,80	137 495,00	1,29	0	42
Karviná	658	3,21	105	2,5	26 808,00	0,94	162 789,00	1,53	5	36
Nový Jičín	201	0,98	91	1,3	16 125,70	0,56	196 190,60	1,84	4	21
Opava	241	1,18	115	1,4	10 183,20	0,36	21 502,50	0,20	1	11
Ostrava	789	3,85	103	2,4	93 016,90	3,25	403 865,60	3,80	5	42
<b>Moravskoslezský</b>	<b>2 466 (51)</b>	<b>12,04</b>	<b>103</b>	<b>2,0</b>	<b>226 541,60</b>	<b>7,92</b>	<b>1 002 637,30</b>	<b>9,42</b>	<b>17</b>	<b>169</b>
<b>Česká republika</b>	<b>20 492 (56)</b>	<b>100,00</b>	<b>97</b>	<b>2,0</b>	<b>2 861 527,70</b>	<b>100,00</b>	<b>10 637 936,00</b>	<b>100,00</b>	<b>125</b>	<b>1 286</b>

Požáry v letech 2008-2012 a 2003-2007 (počet na 10 000 obyvatel)

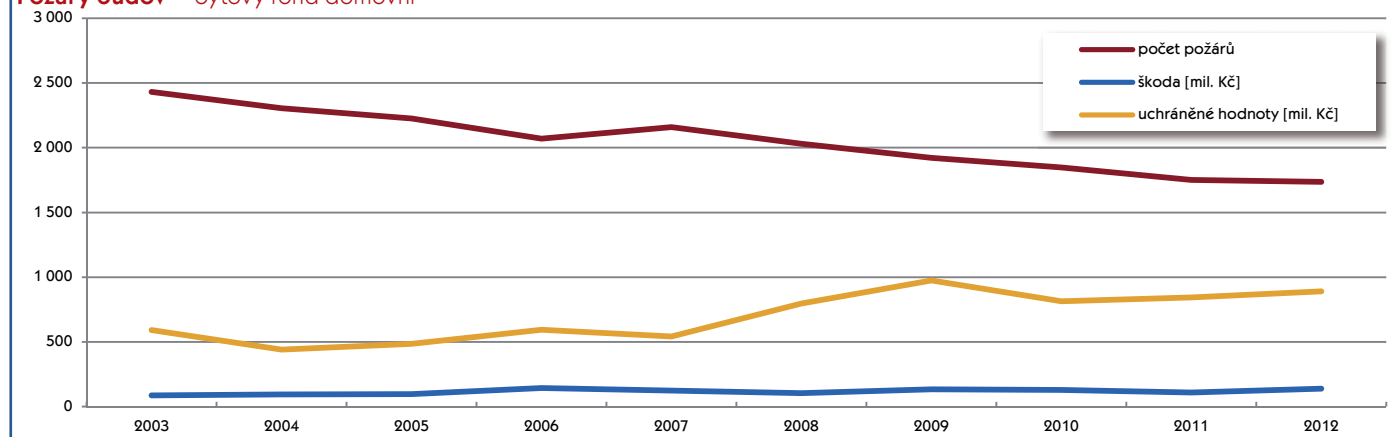


## Požáry a škody podle místa vzniku

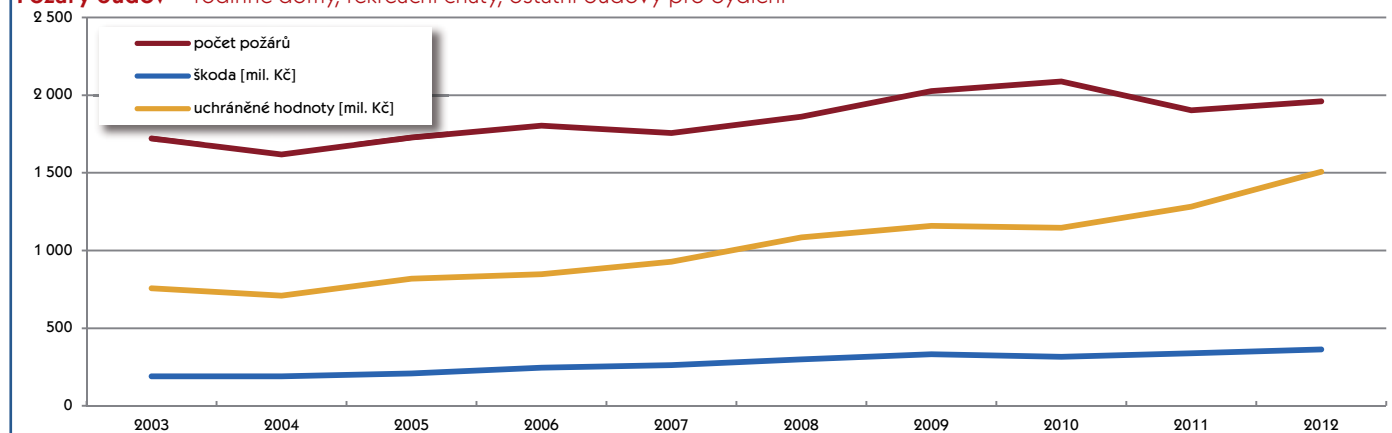
Budova, objekt	Počet	Index %	Škoda v tis. Kč	Index %	Usmrceno	Zraněno
budovy občanské výstavby, včetně budov pro dopravu a spoje	783	99	245972,8	91	11	107
bytový domovní fond	1 737	99	135671,3	122	21	349
rodinné domky a ostatní budovy pro bydlení	1 697	102	273924,2	106	33	269
budovy a haly pro výrobu a služby	334	99	525656,7	91	1	22
energetické výrobní budovy	85	86	162859,3	455	1	2
budovy a objekty pro garážování	121	99	61300,5	130	2	14
budovy pro skladování (bez zemědělských)	68	99	200 638,0	65	1	14
budovy pro skladování zemědělských produktů	60	79	72 703,4	75	1	11
budovy pro rostlinou a živočišnou výrobu	48	100	69 710,0	385	0	9
objekty v zemědělství	20	77	4 074,2	53	0	6
objekty mimo budovy (bez zemědělských)	174	102	15 879,1	87	1	20
objekty ve výstavbě a rekonstrukci	47	77	45 949,3	226	0	8
provizoria a účelové objekty u budov	587	94	53 406,9	102	9	63
dopravní prostředky a pracovní stroje	1 920	89	832 783,5	248	29	199
zemědělské plochy a přírodní prostředí	515	86	14 480,8	73	0	8
lesy	1 549	116	46 210,3	651	2	30
volné skladovací plochy	3 901	97	9 626,6	62	3	35
demolice, skládky odpadu	5 581	100	41 657,8	126	4	47
ostatní	1 265	98	4 445,7	38	7	27



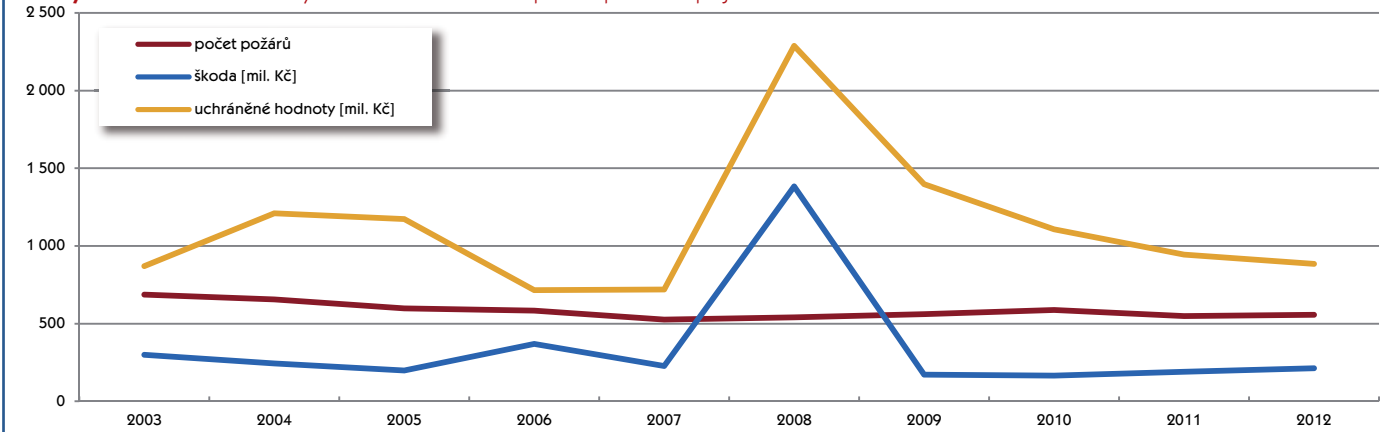
### Požáry budov • bytový fond domovní



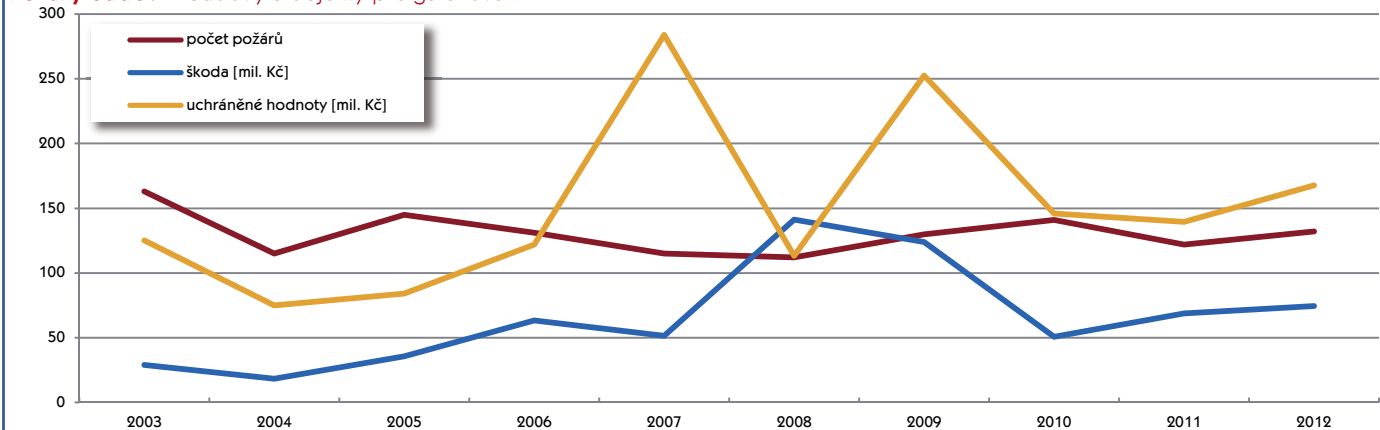
### Požáry budov • rodinné domy, rekreační chaty, ostatní budovy pro bydlení



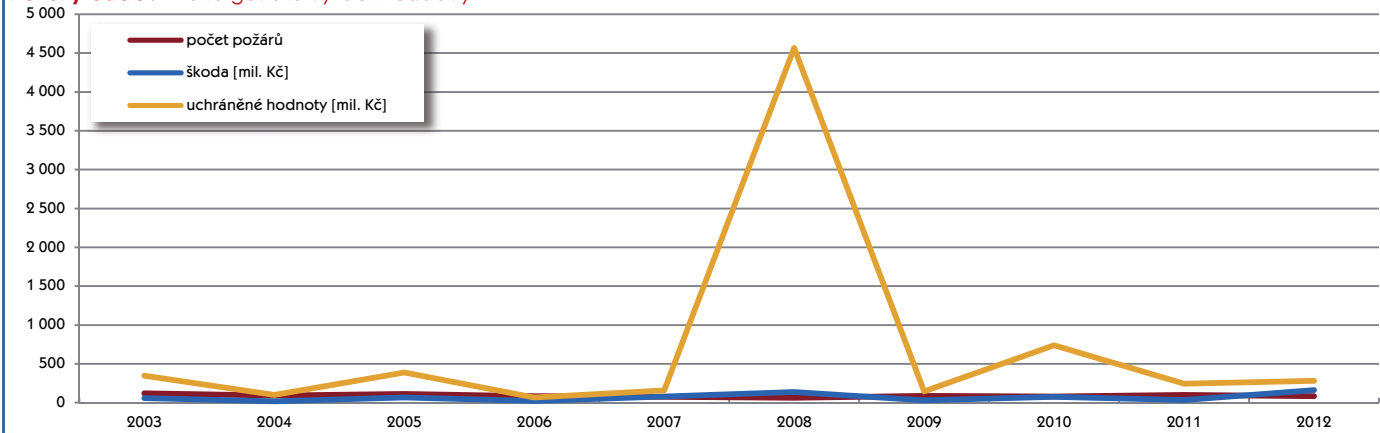
Požáry budov • občanská výstavba včetně budov pro dopravu a spoje



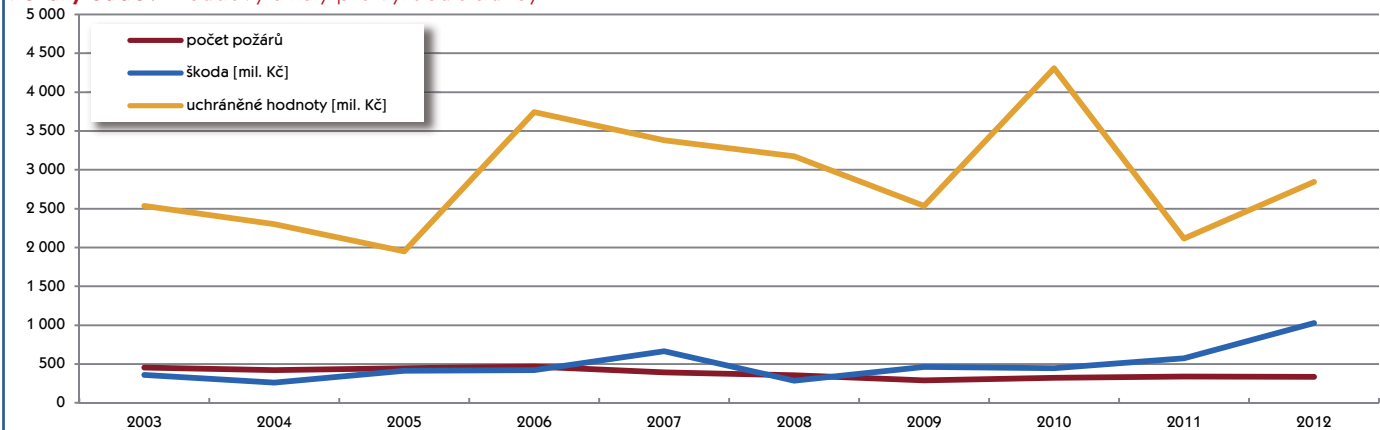
Požáry budov • budovy a objekty pro garážování



Požáry budov • energetické výrobní budovy



Požáry budov • budovy a haly pro výrobu a služby

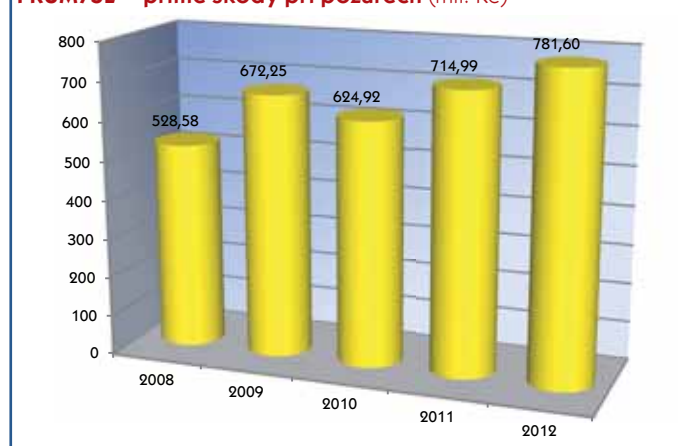


## Požáry - přehled v odvětvích

Odvětví hospodářství	Počet požárů	Podíl v %	Index %	Přímá škoda v tis. Kč	Podíl v %	Index %	Usmrceno	Zraněno
zemědělství	575	2,81	90	178 980,6	6,25	95	3	45
lesnictví <sup>1)</sup>	374 <sup>1)</sup>	1,83	121	67 184,4	2,35	579	2	29
dobývání nerostných surovin	17	0,08	85	16 731,0	0,58	61	0	1
zpracovatelský průmysl	560	2,73	98	600 348,5	20,98	93	3	56
výroba, rozvod elektřiny, plynu, vody	167	0,81	101	164 518,7	5,75	492	0	11
stavebnictví	81	0,40	101	46 896,5	1,64	342	1	17
obchod, opravy zboží	158	0,77	98	77 516,0	2,71	23	1	24
pohostinství, ubytování	374	1,83	104	117 667,2	4,11	90	6	119
doprava	1 741	8,50	88	854 933,4	29,88	349	28	181
pošty, telekomunikace	11	0,05	64	1 609,5	0,06	110	0	0
peněžnictví, pojištnictví	6	0,03	46	783,0	0,03	54	0	0
výzkum, služby podnikům, reality	262	1,28	86	141 450,5	4,94	272	1	71
veřejná správa, bezpečnost	26	0,13	81	1 914,6	0,07	114	1	3
školství	32	0,16	84	1 426,6	0,05	33	0	2
zdravotnictví, sociální činnost	50	0,24	104	15 959,7	0,56	217	1	13
ostatní veřejné a osobní služby	1 831	8,94	97	136 051,9	4,75	106	6	67
domácnosti	2 684	13,10	101	437 394,6	15,29	107	71	643
nezatříděno a jiné	11 543	56,32	98	161,0	0,01	8	1	4
<b>Celkem</b>	<b>20 492</b>	<b>100,00</b>	<b>97</b>	<b>2 861 527,7</b>	<b>100,00</b>	<b>128</b>	<b>125</b>	<b>1 286</b>

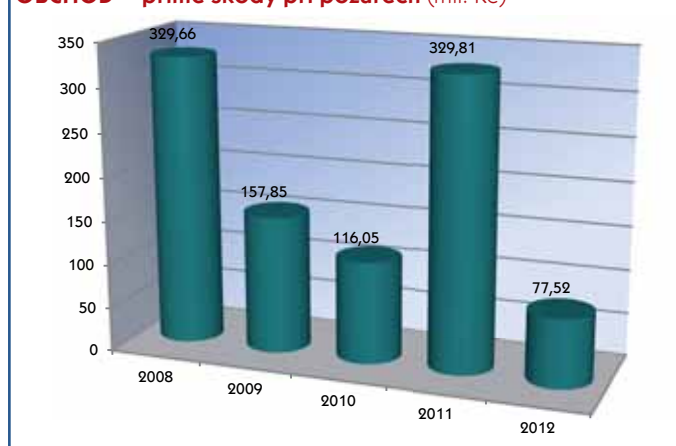
<sup>1)</sup> od roku 2010 jen požáry došetřované (nejsou zde zahrnuty požáry travního porostu, hrabanky, jehličí, listí nebo rašeliny bez škody, rozšíření, bez usmrcení a zranění osoby)

### PRŮMYSL • přímé škody při požárech (mil. Kč)



V roce 2012 vzniklo v průmyslu 744 požárů se škodou 781 598 200 Kč, 3 osoby byly usmrceny a dalších 68 osob bylo zraněno. Přitom 76 velkých požárů (se škodou 1 milion Kč a vyšší) způsobilo škodu 715 mil. Kč, tj. 10 % požárů způsobilo 92 % škod. Ve srovnání s rokem 2011 došlo ke snížení počtu požárů o 1 %, škody jsou vyšší o 9 %.

### OBCHOD • přímé škody při požárech (mil. Kč)



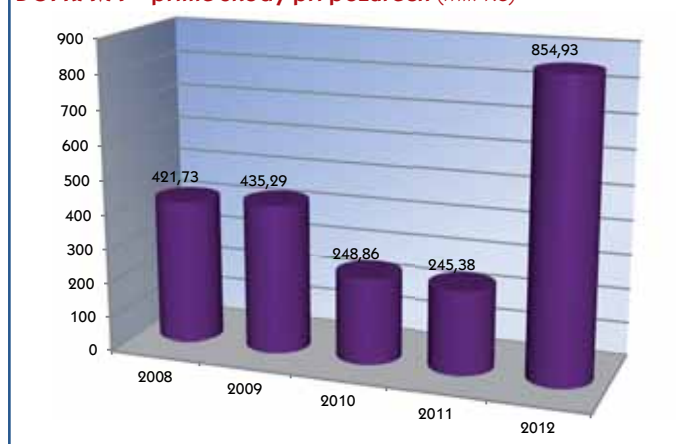
V roce 2012 vzniklo v obchodních činnostech 158 požárů se škodou 77 516 000 Kč, 1 osoba byla usmrcena a dalších 24 zraněno. Přitom 16 velkých požárů (se škodou 1 milion Kč a vyšší), tj. 10 % požárů, způsobilo škodu 61 mil. Kč, tj. 79 % z celkových škod. Ve srovnání s rokem 2011 došlo ke snížení počtu požárů o 2 %, škody jsou nižší o 77 %.

### ZEMĚDĚLSTVÍ • přímé škody při požárech (mil. Kč)



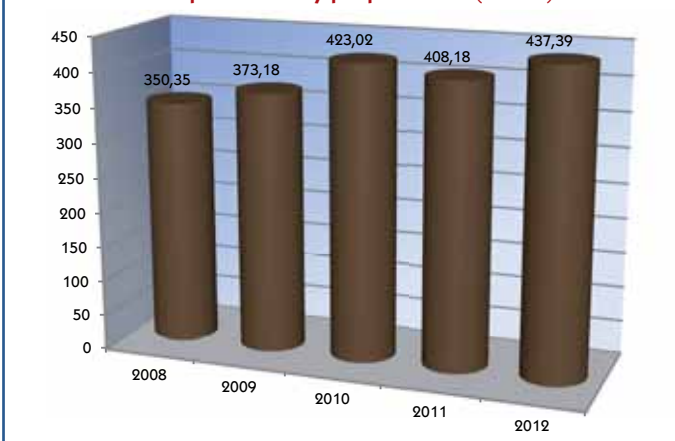
V roce 2012 vzniklo v zemědělství 575 požárů se škodou 178 980 600 Kč, 3 osoby byly usmrceny a dalších 45 osob bylo zraněno. Přitom 40 velkých požárů (se škodou 1 milion Kč a vyšší) způsobilo škodu 124 mil. Kč, tj. 7 % požárů způsobilo 69 % škod. Ve srovnání s rokem 2011 došlo ke snížení počtu požárů o 10 %, škody jsou nižší o 6 %.

### DOPRAVA • přímé škody při požárech (mil. Kč)



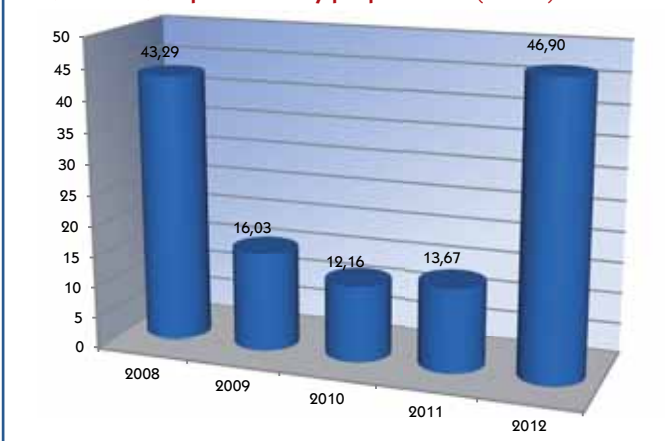
V roce 2012 vzniklo v dopravě 1 741 požárů se škodou 854 933 400 Kč, 28 osob bylo usmrceno a dalších 181 osob zraněno. Přitom 57 velkých požárů (se škodou 1 milion Kč a vyšší), tj. 3 % požárů, způsobilo škodu 732 mil. Kč, tj. 86 % z celkových škod. Ve srovnání s rokem 2011 je počet požárů nižší o 12 %, škody jsou vyšší o 349 % (viz Velké požáry).

**DOMÁCNOSTI • přímé škody při požárech (mil. Kč)**



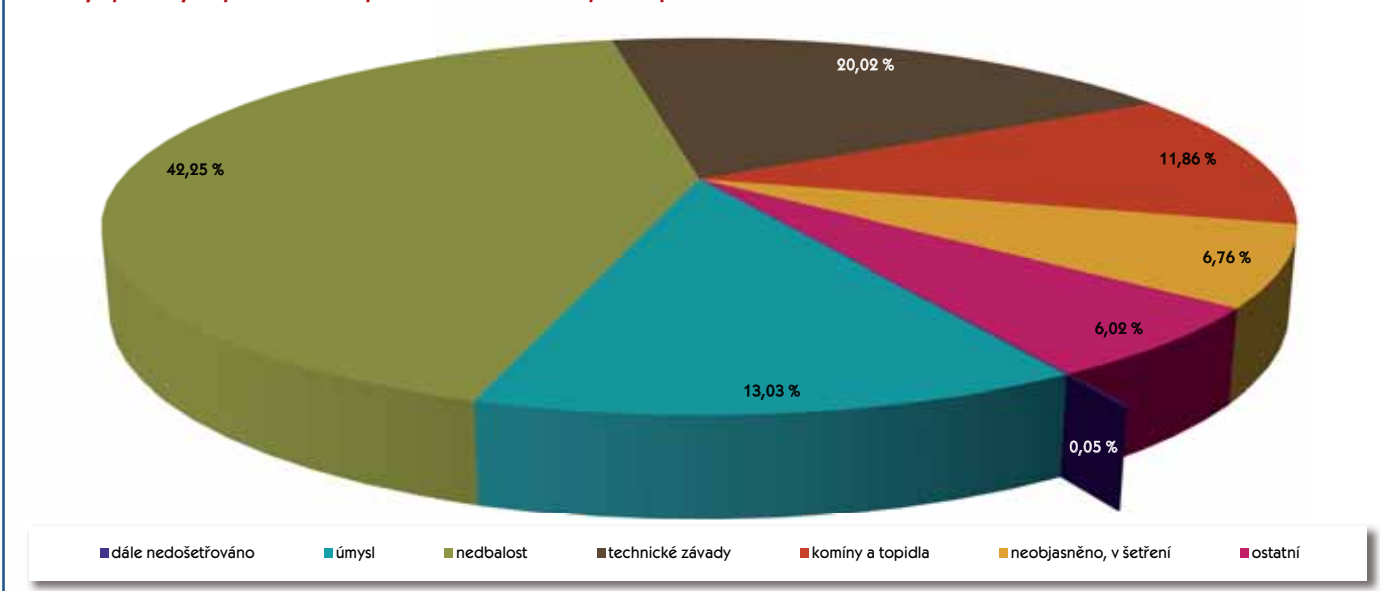
V roce 2012 došlo v domácnostech k 2 684 požárům se škodou 437 394 600 Kč, 71 osob bylo usmrceno a dalších 643 osob bylo zraněno. Přitom 108 velkých požárů (se škodou 1 milion Kč a vyšší), tj. 4 % požárů, způsobilo škodu 191 mil. Kč, tj. 44 % z celkových škod. Ve srovnání s rokem 2011 je počet požárů vyšší o 0,6 %, škody se zvýšily o 7 %.

**STAVEBNICTVÍ • přímé škody při požárech (mil. Kč)**



V roce 2012 vzniklo ve stavebnictví 81 požárů se škodou 46 896 500 Kč, 1 osoba byla usmrcena, 17 osob bylo zraněno. Ve srovnání s rokem 2011 došlo ke zvýšení počtu požárů o 1 %, škody jsou vyšší o 342 %.

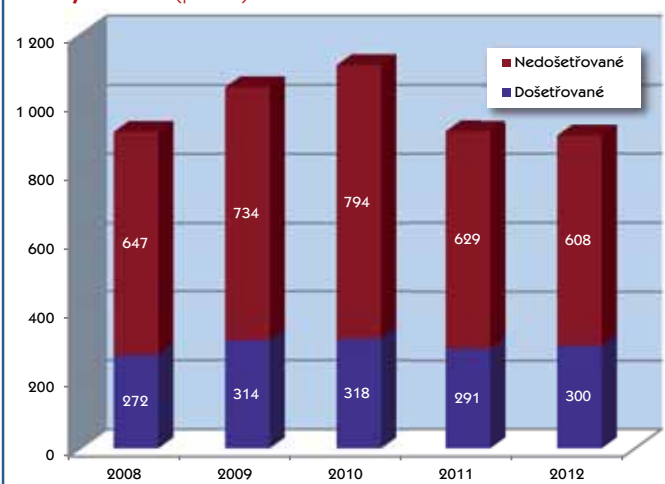
**Podíl vytipovaných příčin vzniku požáru na celkovém počtu požárů v domácnostech**



**Požáry v domácnostech podle prostorů vzniku požáru**

Prostor	počet	% z celku
obytné místnosti, ložnice	472	17,6
nezjištěno, nesledováno	343	12,8
kuchyně, spíže	294	11,0
půdy, střechy	236	8,8
altánky, dílny, chatky, udírny, kolny	199	7,4
dopravní prostředky u domu	183	6,8
komínové těleso	170	6,3
sklepy	117	4,4
vnější části budovy včetně povrchu střechy	107	4,0
garáže	100	3,7
kotelny, výměníky	98	3,7
umývárny, koupelny	91	3,4
chodby, schody, výtahy	87	3,2
jiné (stromy, keře u budovy)	66	2,5
odpadní kontejnery, popelnice	58	2,2
opuštěné budovy, demolice	24	0,9
instalační šachty	18	0,6
sklady	12	0,4
prádelny, sušárny	9	0,3
<b>celkem</b>	<b>2 684</b>	<b>100,0</b>

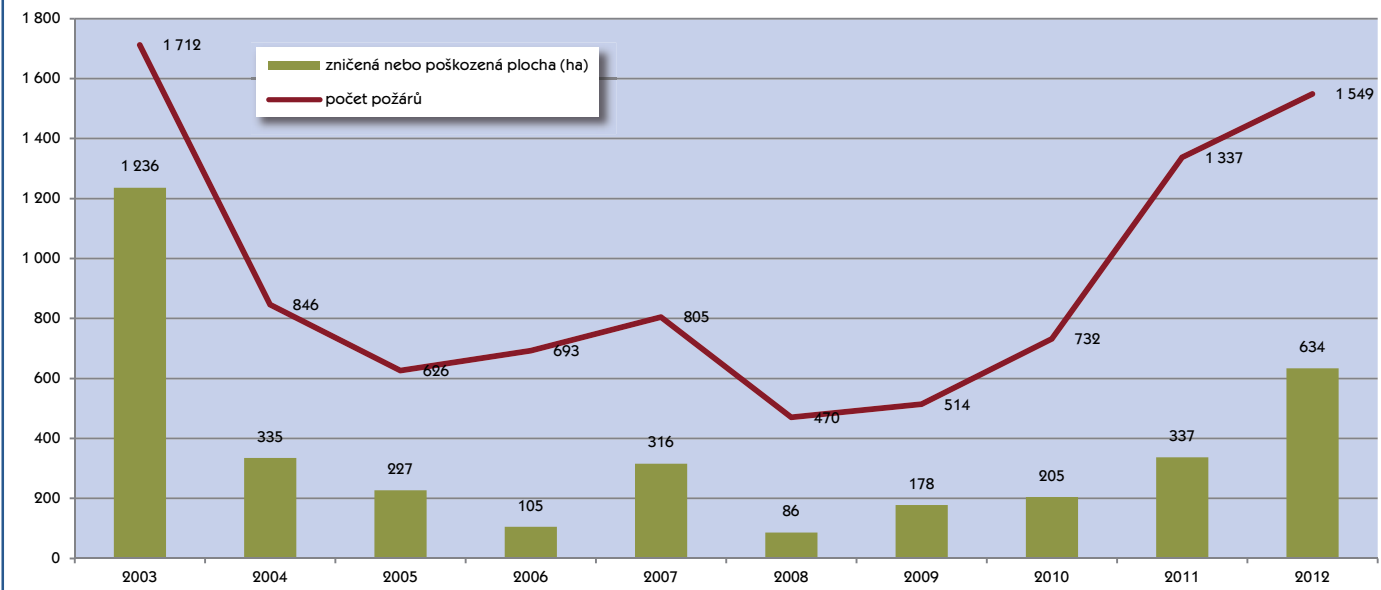
**Požáry komínů (počet)**



Poznámka - graf obsahuje požáry pouze v komínech bez dalšího rozšíření (dále nedošetřované) a požáry, kde se požár rozšířil mimo komínové těleso (došetřované)

## Lesní požáry

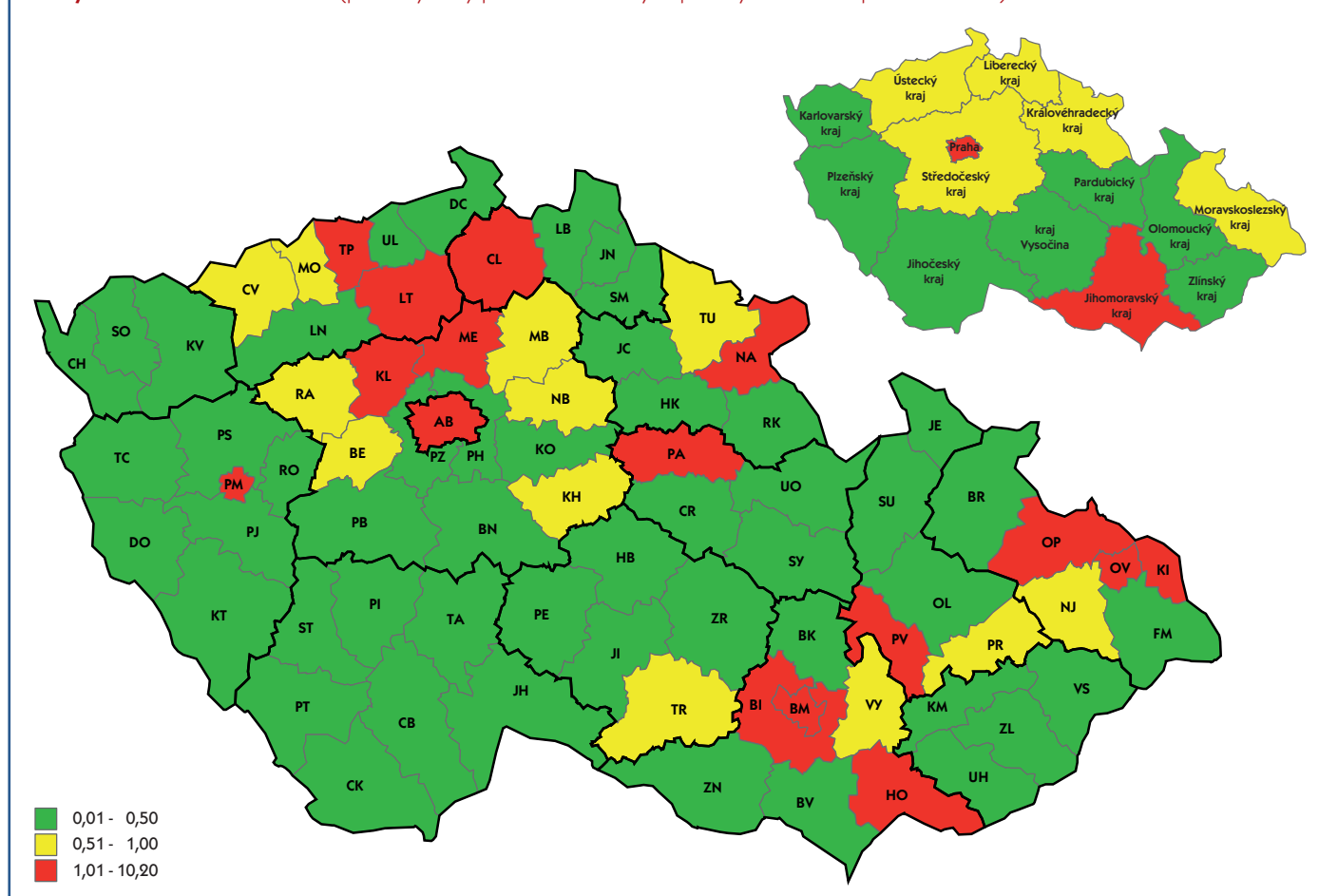
### Lesy - počet požárů a zničená plocha



### Počet a výměra lesních požárů podle druhu lesa

	2008	2009	2010	2011	2012	Celkem
Počet lesních požárů	470	514	732	1337	1549	4 602
Celková výměra lesních požárů	[ha] 86	[ha] 178	[ha] 205	[ha] 337	[ha] 634	[ha] 1 440
z toho: Les a další lesní pozemky	[ha] 86	[ha] 178	[ha] 205	[ha] 337	[ha] 633	[ha] 1 439
v tom: Les vysokokmenný	[ha] 11	[ha] 26	[ha] 28	[ha] 17	[ha] 210	[ha] 292
Les listnatý	[ha] 0	[ha] 2	[ha] 0	[ha] 2	[ha] 1	[ha] 5
Les smíšený	[ha] 10	[ha] 31	[ha] 33	[ha] 24	[ha] 59	[ha] 157
Les výmladkový (pařezina)	[ha] 32	[ha] 25	[ha] 48	[ha] 45	[ha] 86	[ha] 236
Jiné lesní pozemky	[ha] 33	[ha] 94	[ha] 96	[ha] 249	[ha] 276	[ha] 748
Jiné pozemky (zemědělská půda a pastviny, vřesoviště apod.)	[ha] 0	[ha] 0	[ha] 0	[ha] 0	[ha] 1	[ha] 1

### Požáry lesa v letech 2008-2012 (podíl výměry porostů zasažených požáry na celkové ploše lesů - ‰)





## Požáry podle příčiny a činnosti při vzniku

Příčina	Počet požárů	Podíl v %	Index %	Přímá škoda v tis. Kč	Podíl %	Usmrceno	Zraněno
<b>úmyslné zapálení</b>	<b>1 588</b>	<b>7,75</b>	<b>88</b>	<b>404 842,4</b>	<b>14,15</b>	<b>11</b>	<b>125</b>
<b>sebevražedný úmysl</b>	<b>21</b>	<b>0,10</b>	<b>78</b>	<b>2 034,0</b>	<b>0,07</b>	<b>10</b>	<b>9</b>
<b>děti do 15 let</b>	<b>178</b>	<b>0,87</b>	<b>72</b>	<b>21 301,1</b>	<b>0,74</b>	<b>0</b>	<b>26</b>
kouření	594	2,90	88	44 787,3	1,57	16	57
zakládání ohně, vypalování	404	1,97	117	13 191,2	0,46	6	33
nesprávná obsluha topidla	144	0,70	125	26 314,8	0,92	6	52
hořlaviny u topidla	40	0,20	91	5 778,9	0,20	1	10
používání zápalných kapalin, plynů	48	0,23	123	8 080,0	0,28	0	35
používání otevřeného ohně	254	1,24	101	31 086,8	1,09	9	98
manipulace se žhavým popelem	148	0,72	105	17 394,5	0,61	1	17
svařování, řezání, rozmrazování	98	0,48	84	167 047,7	5,84	1	27
zanedbání bezpečnostních předpisů	489	2,39	109	89 779,5	3,14	7	146
nedbalost, omyl, nesprávná obsluha	503	2,45	104	583 283,1	20,38	12	73
<b>nedbalost - celkem</b>	<b>2 722</b>	<b>13,28</b>	<b>102</b>	<b>986 743,8</b>	<b>34,49</b>	<b>59</b>	<b>548</b>
nevhodná konstrukce komínu	73	0,36	107	10 851,4	0,38	0	9
zazděný trám v komině	50	0,24	85	19 295,9	0,67	0	9
spáry v komině	33	0,16	103	14 231,0	0,50	0	16
jiskry z komína, vznícení sazí	144	0,70	109	13 034,0	0,46	0	10
<b>komíny - celkem</b>	<b>300</b>	<b>1,46</b>	<b>103</b>	<b>57 412,3</b>	<b>2,01</b>	<b>0</b>	<b>44</b>
technická závada topidla	30	0,15	86	9 447,0	0,33	0	2
špatný stav topidla, kouřovodu	20	0,10	100	2 377,0	0,08	1	2
nesprávné umístění nebo instalace topidla	81	0,40	117	19 753,5	0,69	0	9
jiná závada topidla	11	0,05	100	1 765,0	0,06	0	0
<b>topidla - celkem</b>	<b>142</b>	<b>0,70</b>	<b>105</b>	<b>33 342,5</b>	<b>1,16</b>	<b>1</b>	<b>13</b>
technické závady	2 132	10,40	98	777 939,6	27,19	4	192
nesprávná instalace	13	0,06	92	1 421,0	0,05	0	3
nesprávná údržba	9	0,04	150	1 900,0	0,07	0	0
žhavé materiály, výrobky	35	0,17	87	65 102,0	2,28	0	1
cizí předmět ve stroji	35	0,17	167	12 344,1	0,43	0	1
výboje statické elektřiny	8	0,04	260	455,0	0,02	0	1
jiskry z výfuku, brzd	26	0,13	124	918,0	0,03	0	3
tření, přehřátí	72	0,35	106	11 801,4	0,41	0	2
ostatní změny provozních parametrů	436	2,13	98	139 330,6	4,87	0	34
<b>technické závady - celkem</b>	<b>2 766</b>	<b>13,49</b>	<b>99</b>	<b>1 011 211,7</b>	<b>35,35</b>	<b>4</b>	<b>237</b>
samovznícení zemědělských plodin	24	0,12	71	5 226,3	0,18	0	1
samovznícení uhlí	15	0,07	79	2 987,0	0,10	0	6
samovznícení olejů, tuků	4	0,02	57	138,0	0,00	0	2
samovznícení chemických látek	7	0,03	54	1 041,0	0,04	0	2
samovznícení chemických výrobků	11	0,05	73	1 856,0	0,06	0	0
jiné samovznícení (např. odpady)	25	0,12	104	4 533,1	0,16	0	1
<b>samovznícení - celkem</b>	<b>86</b>	<b>0,41</b>	<b>77</b>	<b>15 781,4</b>	<b>0,54</b>	<b>0</b>	<b>12</b>
výbuchy plynů	5	0,02	83	1 555,0	0,05	0	14
výbuchy hořlavých kapalin	4	0,02	133	5 110,0	0,18	0	4
výbuchy prachů	0	0,00	0	0,0	0,00	0	0
výbuchy výbušnin	5	0,02	60	2 026,0	0,07	1	0
výbuchy tlakových nádob, kotlů	4	0,02	133	1 270,0	0,04	0	3
<b>výbuchy - celkem</b>	<b>18</b>	<b>0,08</b>	<b>113</b>	<b>9 961,0</b>	<b>0,34</b>	<b>1</b>	<b>21</b>
<b>manipulace s hořlavými látkami</b>	<b>11</b>	<b>0,04</b>	<b>367</b>	<b>334,0</b>	<b>0,01</b>	<b>0</b>	<b>10</b>
blesk - objekty s hromosvodem	13	0,06	93	8 953,0	0,31	0	1
blesk - objekty bez hromosvodu	30	0,15	103	10 727,0	0,37	0	5
blesk - ostatní	26	0,13	173	1 096,3	0,04	0	1
živelní pohroma	5	0,02	125	43,0	0,00	0	0
dopravní nehoda	126	0,61	90	20 400,7	0,71	22	112
vojenské cvičení, ohňostroj	9	0,04	180	983,0	0,03	0	8
<b>mimořádné příčiny - celkem</b>	<b>209</b>	<b>1,01</b>	<b>100</b>	<b>42 203,0</b>	<b>1 046,00</b>	<b>22</b>	<b>127</b>
<b>jiné příčiny</b>	<b>23</b>	<b>0,11</b>	<b>82</b>	<b>2 842,9</b>	<b>0,10</b>	<b>2</b>	<b>3</b>
<b>dále nedošetřováno</b>	<b>11 531</b>	<b>56,27</b>	<b>98</b>	<b>0,0</b>	<b>0,00</b>	<b>0</b>	<b>0</b>
<b>neobjasněno, v šetření</b>	<b>897</b>	<b>4,38</b>	<b>91</b>	<b>273 517,6</b>	<b>9,56</b>	<b>15</b>	<b>111</b>
<b>Příčiny - celkem</b>	<b>20 492</b>	<b>100,00</b>	<b>97</b>	<b>2 861 527,7</b>	<b>100,00</b>	<b>125</b>	<b>1 286</b>

Požáry bez škody, usmrcených a zraněných osob (zejména požáry převážně v přírodním prostředí a požáry odpadů) jsou uvedeny v kategorii „dále nedošetřováno“. U těchto požárů se příčina vzniku nevyšetřovala.

## Podíl požárů se škodou jeden milion Kč a vyšší

Rok	Počet			Škoda v tis. Kč		
	Celkem v ČR	Velké požáry	Podíl v %	Celkem v ČR	Velké požáry	Podíl v %
2008	20 946	350	1,7	3 277 297,40	2 632 324,80	80,3
2009	20 177	384	1,9	2 169 150,20	1 521 658,70	70,1
2010	17 937	340	1,9	1 956 159,20	1 349 211,80	67,0
2011	21 125	358	1,7	2 241 800,10	1 596 073,10	71,2
2012	20 492	399	1,9	2 861 527,70	2 217 238,90	77,5

# VELKÉ POŽÁRY se škodou deset milionů Kč a vyšší

## Hl. m. Praha

28. 4. • **Bývalá ubytovna ze stavebních buněk a přilehlá výrobní hala**, Praha 8-Libeň.  
Příčina: neobjasněna. Škoda: 13 440 000 Kč.  
Úsmrcena: 1 osoba.
9. 6. • **Letadlo ATR – 42 v hangáru letiště**, Praha 6-Ruzyně.  
Příčina: nedbalost.  
Škoda: 500 000 000 Kč.  
Zraněny: 3 osoby.
30. 6. • **Sklad firmy SARSTEDT, spol. s r.o.**, v bývalém areálu drůbežáren Xaverov, Praha-Horní Počernice.  
Příčina: v šetření. Škoda: 40 000 000 Kč.  
Zraněn: 1 hasič.

## Středočeský kraj

31. 1. • **Autosalon s dílnou firmy AUTOCENTRUM BOURA, spol. s r.o.**, Činěves, okr. Nymburk.  
Příčina: neobjasněna. Škoda: 15 000 000 Kč.  
Zraněna: 1 osoba.
25. 8. • **Průmyslový sklad se střešní fotovoltaickou elektrárnou** firmy SOUTH POINT DCC spol. s r.o., Kunice, okr. Praha-východ.  
Příčina: elektrický zkrat diodového můstku v rozvodné desce elektrárny.  
Škoda: 17 000 000 Kč.
12. 10. • **Sportovní hala SPORT EDEN, o.s.**, Beroun.  
Příčina: elektrický zkrat fotovoltaického panelu.  
Škoda: 15 000 000 Kč.  
Zraněn: 1 hasič.
14. 11. • **Sklady a truhlárna v bývalém cukrovaru** firmy ITT TRADE, a.s., Zákolany, okr. Kladno.  
Příčina: úmyslné zapálení.  
Škoda: 40 000 000 Kč.  
Zraněn: 1 hasič.
26. 11. • **Výrobní a skladová hala** firmy INTERRA, a.s., Nučice, okr. Praha-západ.  
Příčina: chemické samovznícení v laboratoři.  
Škoda: 20 000 000 Kč.  
Zraněny: 2 osoby. Zachráněny: 2 osoby. Evakuováno: 16 osob.

## Jihočeský kraj

29. 9. • **Kanceláře s elektronikou a výpočetní technikou** firmy TECHNOLOGICKÉ CENTRUM, spol. s r.o., v bývalých kasárnách, Písek.  
Příčina: úmyslné zapálení.  
Škoda: 50 016 000 Kč.  
Zraněna: 1 osoba.
2. 11. • **Hotel KUBA**, Kubova Huť, okr. Prachatice.  
Příčina: technická závada na ventilu tlakové láhve s propan butanem.  
Škoda: 10 500 000 Kč.  
Zraněna: 1 osoba. Evakuována: 1 osoba.

## Plzeňský kraj

9. 5. • **Výrobní hala plastových dílů pro vozidla** firmy HP – PELZER, spol. s r.o., Plzeň-Křimice.  
Příčina: nedbalost při svařování.  
Škoda: 38 000 000 Kč.  
Zraněna: 1 osoba. Evakuováno: 300 osob.

## Karlovarský kraj

1. 1. • **Prodejna PENNY MARKET, spol. s r.o.**, Aš, okr. Cheb.  
Příčina: technická závada přívodu k mrazničce.  
Škoda: 14 257 000 Kč.
1. 5. • **Sklad sena** firmy U FARMA, spol. s r.o., Čistá u Rovné, okr. Sokolov.  
Příčina: nedbalost.  
Škoda: 10 549 000 Kč.  
Zranění: 2 hasiči.

## Ústecký kraj

20. 7. • **Hala odvodnění energosádrovce bývalého objektu odsíření ELEKTRÁRNA TUŠIMICE – ČEZ, a.s.**, Tušimice, okr. Chomutov.  
Příčina: nedbalost při svařování. Škoda: 100 000 000 Kč.
19. 9. • **Elektrická rozvodna** TEPLÁRNA TRMICE, a.s., Ústí nad Labem-Trmice.  
Příčina: elektrický zkrat zařízení rozvodny v důsledku kontaktu s vodou unikající poškozeným těsněním.  
Škoda: 19 000 000 Kč.
14. 10. • **Skladová hala, tři nákladní automobily a člun**, Roudnice nad Labem-Podluský, okr. Litoměřice.  
Příčina: technická závada – proudové přetížení.  
Škoda: 12 300 000 Kč.

## Liberecký kraj

1. 1. • **Autoservis SEAT AUTO KOUTEK, spol. s r.o.**, Liberec-Vratislavice nad Nisou.  
Příčina: technická závada – elektrický zkrat.  
Škoda: 10 000 000 Kč.
10. 11. • **Skladová hala náhradních dílů pro osobní automobily**, Český Dub, okr. Liberec.  
Příčina: v šetření. Škoda: 12 000 000 Kč.  
Zraněn: 1 hasič. Evakuováno: 6 osob.

## Královéhradecký kraj

6. 3. • **Drůbežárna** firmy DŽV, a.s., Semechnice, okr. Rychnov nad Kněžnou.  
Příčina: neobjasněna. Škoda: 16 960 000 Kč.
22. 12. • **Tkalcovna** firmy MILETA, a.s., Hořice, okr. Jičín.  
Příčina: technická závada zářivkového svítidla.  
Škoda: 250 000 000 Kč.  
Zraněn: 1 hasič.

## Pardubický kraj

29. 3. • **Sklad minerálních olejů** firmy REKLA, spol. s r.o., v areálu SYNTHESIA a.s., Semtín, okr. Pardubice.  
Příčina: úmyslné zapálení. Škoda: 20 000 000 Kč.
30. 3. • **Hotel VISTA ve výstavbě**, Dolní Morava-Velká Morava, okr. Ústí nad Orlicí.  
Příčina: nedbalost.  
Škoda: 30 000 000 Kč.

## Kraj Vysočina

15. 12. • **Kalici pece** výrobní haly firmy JIHLAVAN, a.s., Jihlava.  
Příčina: v šetření. Škoda: 40 000 000 Kč.

## Jihomoravský kraj

24. 5. • **174 ha lesa**, Bzenec, okr. Hodonín.  
Příčina: neobjasněna. Škoda: 27 717 000 Kč.  
Zraněno: 6 hasičů.
31. 10. • **Transformátor fotovoltaické elektrárny** firmy WIS ENERGO LEDCE SEVER, spol. s r.o., Ledce, okr. Brno-venkov.  
Příčina: nepředpokládané změny provozních parametrů.  
Škoda: 11 600 000 Kč.
7. 12. • **Skladová hala dřeva a podlahovin** více firem, Luleč, okr. Vyškov.  
Příčina: v šetření. Škoda: 19 000 000 Kč.  
Zraněna: 1 osoba.
30. 12. • **Sklad osiva** firmy HORÁKOVA FARMA, a.s., Čejč, okr. Hodonín.  
Příčina: úmyslné zapálení.  
Škoda: 13 230 000 Kč.

## Moravskoslezský kraj

14. 1. • **Obytný dům**, Vrbo pod Pradědem, okr. Bruntál.  
Příčina: nedbalost.  
Škoda: 10 563 000 Kč.  
Úsmrcena: 1 osoba. Zraněno: 7 osob. Zachráněno: 10 osob. Evakuováno: 17 osob.
17. 9. • **Kabelový kanál vácoven** firmy EVRAZ, a.s., Ostrava-Vitkovice.  
Příčina: neobjasněna. Škoda: 50 000 000 Kč.

# Prevence

## Přehled plnění požární prevence HZS ČR

		2008	2009	2010	2011	2012	
posouzení požárního nebezpečí	předložená	132	143	72	74	102	
	schválená	82	47	46	51	56	
	všechna schválená	517	545	560	586	605	
kontrolní akce	právnícké a podnikající fyzické osoby	komplexní kontroly	1 456	1 347	1 144	1 084	1 170
		tematické kontroly	7 014	7 408	7 975	7 321	8 182
		kontrolní dohlídky	3 873	3 743	3 397	2 971	3 415
	fyzické osoby	komplexní kontroly	2	0	0	0	0
		tematické kontroly	28	7	8	14	4
		kontrolní dohlídky	22	3	0	4	0
	obce	kontroly	387	511	320	465	405
	v kontrolní skupině jiného orgánu	kontroly	39	28	38	71	757
	správní rozhodnutí	o vyloučení věci z užívání	počet	12	17	22	16
o zákazu činnosti		počet	8	18	15	55	91
o zastavení provozu		počet	0	0	0	0	0
o správném začlenění do kategorií činností		počet	3	0	0	1	0
o rozsahu a vedení dokumentace PO		počet	1	0	0	0	0
k posouzení požárního nebezpečí		počet	105	145	74	64	91
o uložení pokuty právnícké osobě nebo podnikající fyzické osobě		počet	233	243	238	362	531
		Kč	5 854 500	6 381 500	4 477 000	4 441 500	7 503 500
o přestupku (včetně příkazního řízení)		počet	59	68	49	76	90
		Kč	220 500	172 000	146 000	259 700	239 900
blokové pokuty		v rámci autoremedury	počet	1	2	0	2
	ostatní rozhodnutí	počet	103	86	59	45	50
uložené blokové pokuty	počet	1 080	1 073	984	1 304	1 376	
	Kč	442 300	553 100	503 400	658 900	665 800	
stavební prevence	vydaná stanoviska	počet	75 160	75 233	74 861	78 946	80 140
	územní řízení a stavební řízení	počet pozvánek	28 084	28 312	26 484	27 448	26 766
		počet účastí	3 594	3 180	2 231	3 285	2 234
	uvedení stavby do užívání	počet pozvánek	31 891	31 463	31 511	32 764	34 338
		počet účastí	26 340	27 477	27 262	27 555	30 062
	spolupráce mimo rámec st. požárního dozoru	počet vyřízených žádostí	1 062	990	670	731	801
ostatní činnosti	vyřízené žádosti, účasti	počet	3 361	4 052	6 979	6 667	7 636
zjišťování příčin vzniku požárů	spisy o požárech	počet	9 623	9 559	9 919	9 510	8 861
	požárně technické expertizy	počet	511	463	452	592	507

Poznámka: Rozdíly mezi součtem schválených posouzení požárního nebezpečí a položkou „Všechna schválená“ jsou způsobeny postupnou revizí posouzení požárního nebezpečí z období před rokem 2001 a rušením posouzení požárního nebezpečí z důvodů změny činnosti provozovatelů.

## Požáry - způsob uzavření

Způsob uzavření požárů	Počet požárů	Podíl v %	Index %	
nezatříděno, nesledováno	13 638	66,56	97	
uzavřeno HZS kraje jako:	přestupek v řádném přestupkovém řízení	48	0,23	123
	přestupek v blokovém řízení	970	4,73	105
	přestupek v příkazním řízení	81	0,40	156
	jiný správní delikt	4	0,02	50
	projednáno na místě požáru	763	3,72	92
odloženo, zastaveno, jiný způsob HZS kraje	2 942	14,36	100	
odloženo PČR	654	3,19	96	
uzavřeno soudem	18	0,09	138	
oznámeno jiným správním úřadům	11	0,05	122	
vyloučena věc z užívání, zakázána činnost, zastaven provoz	7	0,03	78	
dosud v šetření u PČR	1 356	6,62	85	
<b>Celkem</b>	<b>20 492</b>	<b>100,00</b>	<b>97</b>	



## Přehled vybraných údajů z činnosti HZS ČR

		2010	2011	2012	
<b>Preventivně výchovná činnost</b>					
preventivně výchovná činnost	vlastní akce	články v tisku/tiskové zprávy	21 834/5 488	17 890/8 393	17 951/8 633
		rozhlas/televize	3 589/1 676	3 934/2 058	3 470/2 008
		akce celkem/z toho školy	5 633/4 127	7 572/4 009	5 419/3 786
		vydané propagační a informační materiály	175	143	148
		akce organizované jinými subjekty ve spolupráci s MV-GŘ HZS ČR	1253	781	743
	akce pořádané k proškolení učitelů v problematice ochrany člověka za mimořádných událostí	počet kurzů/počet proškolených	107/2 118	126/1 666	92/974
<b>Úsek prevence a civilní nouzové připravenosti</b>					
prevence závažných havárií	vyjádření k dokumentaci o prevenci závažných havárií	provozovatelé A <sup>1)</sup>	32	20	32
		provozovatelé B <sup>1)</sup>	43	44	43
	kontrolní akce v oblasti prevence závažných havárií	provozovatelé A <sup>1)</sup>	45	32	45
		provozovatelé B <sup>1)</sup>	113	117	113
<b>Vzdělávání (ochrana obyvatelstva a krizové řízení)</b>					
akce organizované HZS krajů pro	obce	počet pozvaných obcí/počet obcí/ počet osob	1 592/1 130/ 2 960	7 271/4 704/ 5 486	11 225/9 171/1 869
	právnícké osoby a podnikající fyzické osoby	počet pozvaných/počet zúčastněných/počet osob	88/83/2 283	145/140/398	277/261/826
akce organizované jinými subjekty za účasti HZS krajů pro	obce	počet pozvaných obcí/počet obcí/ počet osob	563/434/1 318	2 220/1 074/ 1 358	1 202/864/1 390
	právnícké osoby a podnikající fyzické osoby	počet pozvaných/počet zúčastněných/počet osob	74/69/1 740	210/158/743	248/286/1 096
akce se zahraničními partnery		celkem/z toho počet akcí v zahraničí	27/17	37/22	39/22
účast na nácvičce činnosti krizového štábu	krizový štáb kraje	počet nácviček/počet účastníků z HZS kraje	14/80	11/61	14/80
	krizový štáb obce s rozšířenou působností	počet nácviček/počet účastníků z HZS kraje	101/184	84/131	101/184
<b>Kontroly na úseku ochrany obyvatelstva a plánování</b>					
kontroly na úseku ochrany obyvatelstva a plánování	§ 33 zákona č. 240/2000 Sb.	počet plánovaný/počet provedený	91/90	146/145	91/90
	§ 27 zákona č. 239/2000 Sb.	počet plánovaný/počet provedený	274/267	137/142	184/180
<b>Ochrana obyvatelstva</b>					
humanitární pomoc		celkový počet uzavřených smluv s nevládními organizacemi o humanitární pomoci k 31. 12.	64	64	63
varování		počet elektronických sirén dálkově ovládaných z HZS krajů/počet elektronických sirén v majetku HZS krajů ovládaných místně	454/1	455/0	457/0
		počet elektrických sirén dálkově ovládaných z HZS krajů/počet elektrických sirén v majetku HZS krajů ovládaných místně	4 510/150	4 471/113	4 435/122
		počet nově instalovaných sirén u HZS, obcí a ostatních subjektů - elektronických/elektrických	7/2	1/6	23/6
nouzové přežití		počet přemístěných elektronických sirén/elektrických sirén	9/21	11/10	3/13
		počet souprav materiálu nouzového přežití k okamžitému použití u stanic HZS krajů	272	269	270
		počet souprav materiálu nouzového přežití k následnému použití u územních odborů HZS krajů	720	721	721
		celkový počet automobilových kontejnerů nouzového přežití u HZS krajů pořízených k 31. 12.	11	11	11
zařízení CO		počet doručených žádostí o vyjádření k účelnosti zřízení zařízení CO od obcí a právnických osob a podnikajících fyzických osob/z toho doporučených žádostí ve vykazovaném období	17/1	17/1	18/3
		celkový počet zřízených zařízení CO u obcí a právnických osob a podnikajících fyzických osob	114	141	141
<b>Krizové řízení</b>					
havarijní plán kraje		počet výpisů z havarijního plánu kraje pro obce/pro složky IZS	241/148	923/111	213/94
krizový plán kraje		obce určené k rozpracování úkolů krizového plánu kraje	228	196	227
<b>Úsek IZS a výkonu služby</b>					
prověřovací a taktická cvičení HZS krajů a IZS		Počet	1 230	1 152	1 108
kontroly na úseku IZS		Počet	629	1 014	530

<sup>1)</sup> Provozovatelé objektů nebo zařízení zařazených do skupin A a B podle zákona č. 59/2006 Sb., o prevenci závažných havárií.



# Humanitární pomoc

Poskytování humanitární pomoci ČR se řídí zákonem č. 151/2010 Sb., o zahraniční rozvojové spolupráci a humanitární pomoci poskytované do zahraničí. Humanitární pomoc poskytovaná do zahraničí je souhrnem činností hrazených ze státního rozpočtu, jejichž cílem je zamezit ztrátám na životech a újmě na zdraví, zmírnit utrpení a obnovit základní životní podmínky lidí po vzniku mimořádných událostí, jakož i zmírňovat dlouhodobě trvající následky mimořádných událostí a předcházet jejich vzniku a negativním následkům.

Humanitární pomoc zahrnuje jak reakci na ad hoc přírodní nebo lidmi způsobené katastrofy, tak pomoc v dlouhodobých (komplexních) humanitárních krizích a v rámci prevence katastrof.

Státní humanitární pomoc ČR do zahraničí je realizována z finančních zdrojů alokovaných v rozpočtu Ministerstva zahraničních věcí. Z tohoto rozpočtu lze financovat zejména tyto formy humanitární pomoci poskytované do zahraničí:

- materiální pomoc poskytnutím potřebného majetku ve formě daru do postižené oblasti po vzniku mimořádné události,
- peněžní dary do zahraničí,
- finanční příspěvky veřejným institucím a nevládním neziskovým organizacím v zahraničí,
- příspěvky mezinárodním organizacím a integračním skupením,
- dotace nevládním neziskovým organizacím v ČR na poskytování humanitární pomoci do zahraničí státům mimo Evropskou unii a Evropský hospodářský prostor,
- zapojování do mezinárodních záchranných operací vysíláním záchranářů nebo odborníků s potřebným vybavením podle zákona č. 239/2000 Sb., o integrovaném záchranném systému a o změně některých zákonů, ve znění pozdějších předpisů.

Podle § 9 zákona č. 151/2010 Sb., o zahraniční rozvojové spolupráci a humanitární pomoci poskytované do zahraničí, Ministerstvo vnitra poskytuje humanitární pomoc do členských států Evropské unie a jiných států tvořících Evropský hospodářský prostor a rozhoduje o jejím rozsahu a formě.

V roce 2012 byly na humanitární pomoc ČR do zahraničí vyčleněny prostředky ve výši 73 milionů Kč. Na základě Operační strategie humanitární pomoci ČR na rok 2012, jejího střednědobého vyhodnocení i průběžného vyhodnocování globálních humanitárních potřeb bylo během roku podpořeno celkem 33 humanitárních projektů v 21 zemích.

Česká republika v průběhu roku 2012 poskytla finanční humanitární pomoc do následujících zemí: Afghánistán, Barmá, Jižní Súdán, Demokratická republika Kongo, země Afrického rohu, Pákistán, Malajsie, státy Sahelu, Etiopie, Jemen, Zimbabwe, Sýrie, Jordánsko, Irák, Palestinská autonomní území, Mali, Nigérie, Turecko, Haiti.

Záchranářskou a materiální humanitární pomoc do zahraničí ČR a v průběhu roku 2012 nerealizovala, protože její poskytnutí by vzhledem ke vzdálenosti nebylo efektivní nebo ČR nedisponovala požadovanými komoditami.

V říjnu 2012 se ČR zapojila do řešení humanitární krize v Jordánsku, kde nastala složitá situace v souvislosti s masivním přílivem syrských uprchlíků. Evropská unie se rozhodla vyslat do Jordánska expertní tým, který na místě vyhodnotil situaci a koordinoval příjem humanitární pomoci z EU. Za ČR byl do vyhodnocovacího a koordinačního týmu Monitorovacího a informačního centra EU nominován plk. Ing. Vladimír Vlček, Ph.D., náměstek ředitele HZS Moravskoslezského kraje. Pro jeho bohaté zkušenosti z podobných misí byl vybrán Evropskou komisí jako velitel týmu.

Podrobné informace o humanitární pomoci nejen v roce 2012 naleznete na [www.usar.cz](http://www.usar.cz).

Rok	2008	2009	2010	2011	2012
počet případů	29	23	20	18	33
počet zemí	23	20	20	21	21
objem v milionech Kč	71,5	84,9	89,4	73,0	73,0



# Ekonomické ukazatele



HZS ČR plní úkoly v rozsahu a za podmínek stanovených zákonem č. 238/2000 Sb., zákonem č. 133/1985 Sb., zákonem č. 239/2000 Sb. a zákonem č. 240/2000 Sb. HZS ČR plní prostřednictvím 240 stanic také úkoly JPO. JPO plní úkoly v oblasti požární ochrany, IZS a také v oblasti ochrany obyvatelstva.

O efektivnosti vypovídají i relace mezi výdaji ze státního rozpočtu na zajištění činnosti HZS ČR, JPO zařazených do kategorií JPO II a JPO III, škodami a uchráněnými hodnotami při požárech, uvedené v tabulce.

- Ve srovnání se zahraničím představují škody v ČR jedny z nejnižších hodnot vzhledem k HDP. Tento efekt spočívá především v tom, že místo dislokace nejbližší JPO je ve více než 60 % případů vzdáleno do 5 km od místa mimořádné události.

- V tabulce nejsou uvedeny uchráněné hodnoty při zásazích JPO u dalších druhů mimořádných událostí, neboť oproti požárům neexistuje spolehlivá metodika pro ohodnocení efektu těchto ostatních zásahů.

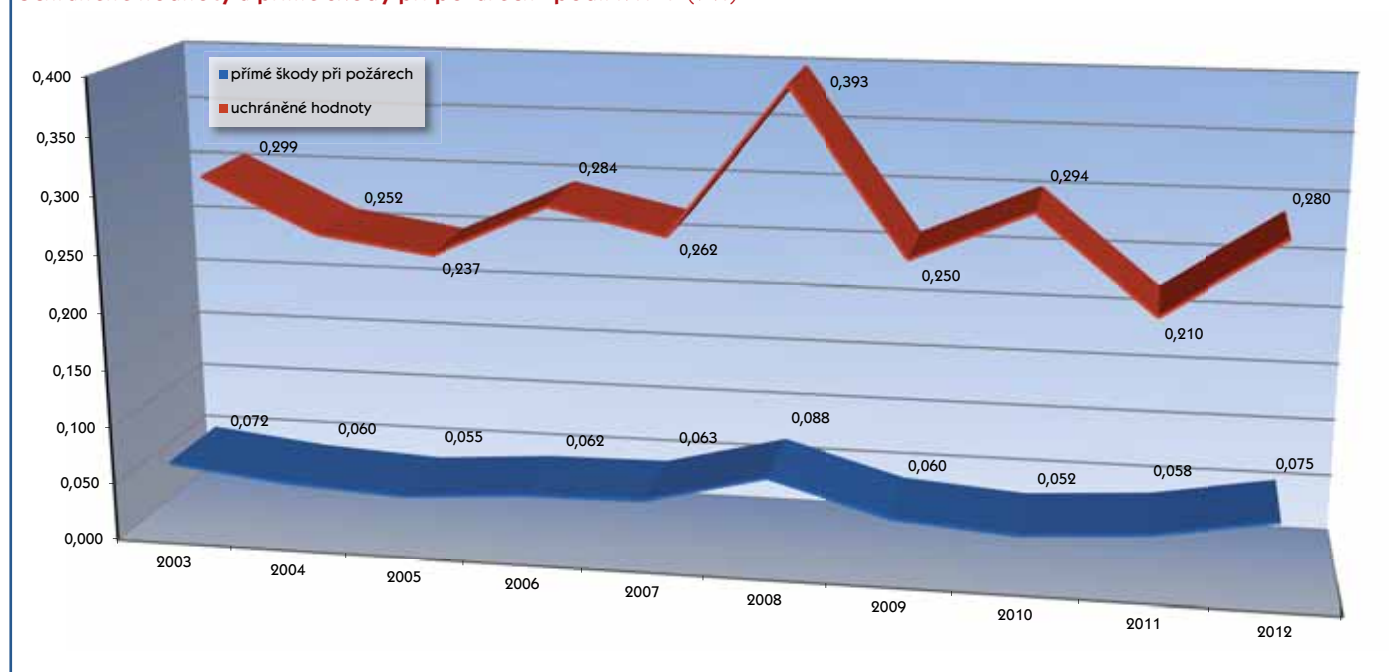
## Ekonomické ukazatele

Ekonomické ukazatele		2008	2009	2010	2011	2012
HDP v běžných cenách <sup>2)</sup>	mld. Kč	3 705,7	3 625,9	3 775,2	3 841,4	3 797,1
skutečné výdaje HZS ČR <sup>1)</sup>	mld. Kč	9,081	8,756	8,612	7,195	6,835
dotace ze státního rozpočtu na zabezpečení činností JPO II a JPO III	mld. Kč	0,100	0,106	0,077	0,060	0,054
podíl skutečných výdajů HZS ČR na činnosti JPO II, JPO III k HDP	%	0,25	0,24	0,23	0,19	0,18
přímé škody způsobené požáry	mld. Kč	3,277	2,169	1,956	2,242	2,862
přímé škody k HDP	%	0,09	0,06	0,05	0,06	0,08
uchráněné hodnoty u požárů	mld. Kč	14,546	9,075	11,116	8,079	10,638
uchráněné hodnoty k HDP	%	0,39	0,25	0,29	0,21	0,28

<sup>1)</sup> Skutečné výdaje zahrnují čerpání všech rozpočtových zdrojů i mimorozpočtových zdrojů na činnost HZS ČR.

<sup>2)</sup> Hodnota HDP za rok 2012 je stanovena podle předběžného odhadu Českého statistického úřadu.

## Uchráněné hodnoty a přímé škody při požárech - podíl k HDP (v %)



# Druhy mimořádných událostí se zásahy JPO

**Požár** – požární zásah na každé nežádoucí hoření, při kterém došlo k usmrcení či zranění osob nebo zvířat anebo ke škodám na materiálních hodnotách. Za požár se považuje i nežádoucí hoření, při kterém byly osoby, zvířata nebo materiální hodnoty nebo životní prostředí bezprostředně ohroženy.

**Dopravní nehoda** – zásah JPO u mimořádné události v dopravě – kolize dopravních prostředků, která vyžaduje provedení záchranných vyprošťovacích prací nebo likvidaci následků dopravní nehody. Pokud by v činnosti JPO převládaly jiné činnosti, např. z důvodu úniku nebezpečné látky do životního prostředí, klasifikuje se tento zásah podle převažujícího charakteru. Zásah na dopravní nehodu s následným požárem se posuzuje jako požár. Za dopravní nehodu je považován i zásah, kdy JPO pouze vyprošťovaly dopravní prostředek z prostorů mimo komunikace (odtažení vraků, vozidlo sjeté mimo komunikaci apod.), odstraňovaly pouze drobné následky dopravní nehody (očistění komunikace nebo odstranění úniků látek - provozních náplní vozidel apod.).

**Únik nebezpečné chemické látky** – zásah JPO u mimořádné události spojené s nežádoucím uvolněním nebezpečných chemických látek včetně ropných produktů (během výroby, dopravy nebo manipulace) a ostatních látek. Zásah JPO je veden k omezení nebo snížení rizika nekontrolovaného úniku hořlavých, výbušných, žíravých, jedovatých, zdraví škodlivých, radioaktivních a jiných nebezpečných látek, ropných produktů, případně ostatních látek do životního prostředí (zemní plyn, kyseliny a jejich soli, louhy, čpavek apod.) včetně závažných havárií dle § 2 zákona o prevenci závažných havárií. (Poznámka: Nebezpečná látka – viz zákon č. 356/2003 Sb., o chemických látkách a přípravcích a o změně některých dalších zákonů, ve znění pozdějších předpisů.)

**Únik ropného produktu (olejová havárie)** – zásah JPO u mimořádné události s únikem výhradně ropných produktů (benzinů, nafty nebo oleje). Úniky těchto látek z provozních náplní vozidel následkem dopravní nehody jsou klasifikovány jako „dopravní nehoda“.

**Technická havárie** – zásah JPO k odstranění nebezpečí nebo nebezpečných stavů velkého rozsahu či značných následků na zdraví osob, zvířat či majetku (mimo živelní pohromu), např. destrukce objektu.

**Technická pomoc** – zásah JPO k odstranění nebezpečí nebo nebezpečných stavů menšího rozsahu mimo technologickou pomoc a dopravní nehodu, např.:

- vyproštění osob z výtahu,
- nouzové otevření bytu,
- odstranění překážek z komunikací i jiných prostor,
- otevírání uzamčených prostorů,
- likvidace spadlých stromů, elektrických vodičů apod.,
- odvětrání prostor,
- záchrana osob a zvířat,
- čerpání, uzavírání a navážení vody,
- asistence při hledání nástražného systému,
- provizorní nebo jiné opravy,
- vyprošťování předmětů, osob (včetně prací na vodě),
- měření koncentrací nebo radiace.

**Technologická pomoc** – zásah JPO vedoucí k odstranění nebezpečí nebo nebezpečných stavů v technologickém provozu podniků.

**Ostatní pomoc** – zásah JPO, který nelze definovat jako technickou havárii, technickou nebo technologickou pomoc, např. odvoz nebo převoz pacienta či lékaře, monitoring vodních toků, kontrola sjízdnosti komunikací (kromě živelní pohromy) apod. i na vyžádání jiné služby (přímo i nepřímo poskytnutá pomoc).

**Radiační havárie a nehoda** – zásah JPO u mimořádné události spojené s nepřipustným uvolněním radioaktivních látek nebo ionizujícího záření (definice viz § 2 zákona č. 18/1997 Sb. a § 5 vyhlášky č. 318/2002 Sb.).

**Ostatní mimořádná událost** – zásah JPO u jiné mimořádné události, např. epidemie nebo nákaza, zajištění podezřelých zásilek, a také všechny zásahy u událostí, které nelze klasifikovat předchozími druhy zásahů JPO.

**Planý poplach** – zásah JPO vyvolaný z důvodu ohlášení požáru nebo jiné mimořádné události JPO, která se nepotvrdila.

**Příznak živelní pohromy, vliv počasí** – zásah JPO z důvodu mimořádné události vzniklé následkem škodlivě působících sil a jevů vyvolaných plošně nebo lokálně přírodními vlivy, které ohrožují životy, zdraví, majetek nebo životní prostředí - povodně, záplavy, deště, sníh, námrazy, větrné smršťe, sesuvy půdy, zemětřesení apod., při nichž JPO provádějí záchranné a likvidační práce.

## Statistická ročenka 2012

Vydalo: MV-generální ředitelství HZS ČR jako přílohu časopisu 112 číslo 3/2013  
Zpracovali: pplk. Ing. Vladimír Vonásek, kpt. Ing. Pavel Lukeš a kolektiv  
Údaje MO: Pavel Šimeček  
Mapky: Ing. Tomáš Peňáz, Ph.D.  
Grafy: ASPEKT studio  
Fotografie: archiv redakce a archivy HZS krajů  
Lektor: plk. Ing. Luděk Prudil  
Vedoucí redaktor: plk. Dr. Jaroslav Vykoukal  
Grafická úprava: ASPEKT studio, Hálkova 175, 261 01 Příbram I  
Tisk: POLYGRAF, s.r.o., Modřišice 156, 511 01 Turnov

**Další statistické informace a anglická verze ročenky na [www.hzscr.cz](http://www.hzscr.cz)**