

STATISTICKÁ ROČENKA

2011

HASIČSKÝ ZÁCHRANNÝ SBOR

Pardubického kraje



V Pardubicích únor 2012

PARDUBICKÝ KRAJ

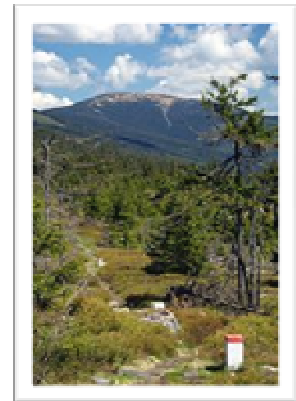
se nachází ve východní části Čech. Polohu kraje dále určují sousedící kraje Středočeský, Královéhradecký, Olomoucký, Jihomoravský a Vysočina. Část severovýchodní hranice kraje je zároveň i státní česko-polskou hranicí, odtud je ohraničen jižní částí Orlických hor a nejzápadnějšími svahy Hrubého Jeseníku. Jih a jihovýchod je lemován vrchovinnými oblastmi Žďárských vrchů a Železných hor, střed a západ kraje je tvořen řekou Labe a úrodnou Polabskou nížinou.



Pardubický kraj je s rozlohou 4519 km² pátým nejmenším krajem ČR, zabírá 5,73 % plochy České republiky. Z celkové výměry kraje připadá 60,2 % na zemědělskou půdu, z toho orná půda činí 43,9 %. Lesní pozemky pokrývají 29,6 % rozlohy kraje. Nejvyšším bodem kraje je Králícký Sněžník (1 424 m n.m.), třetí nejvyšší pohoří České republiky. Nejnižší bod kraje se nachází na hladině Labe u Kojic, při západní hranici kraje (202 m n.m.). V kraji je 451 obcí, z toho 15 obcí s rozšířenou působností a 26 obcí s pověřeným obecním úřadem. Z celkového počtu obcí je 34 měst. Sídelním městem kraje je statutární město Pardubice. V Pardubickém kraji žije přes 517 tisíc obyvatel, což představuje přibližně 4,9 % celkového počtu obyvatel ČR. Průměrná hustota obydlí je 114 obyvatel na 1 km².



Většinu území kraje tvoří pahorkatiny a vrchoviny přecházející do nížin kolem řeky Labe. Na hranici s Polskem se tyčí třetí největší pohoří v Česku, masív Králíckého Sněžníku. Na něj k severozápadu navazují nižší Orlické hory. Na jihu kraj začíná Železnými horami a Žďárskými vrchy Českomoravská vysočina. V Pardubickém kraji je množství přírodních zajímavostí, památek a pamětihodností. K turisticky atraktivním oblastem patří zejména severní a východní část okresu Ústí nad Orlicí – podhůří Orlických hor, Skiregion Buková hora, Skiareál Sněžník Dolní Morava. Rovněž v chrudimském okrese, zejména v jeho jižní a jihozápadní části, je řada turistických center. K nejnavštěvovanějším patří okolí Sečské přehrady, oblasti u Horního Bradla, Bojanova či Křižanovic ležící v Železných horách.

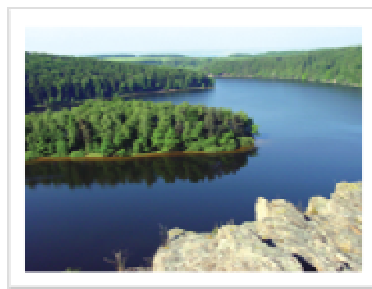


Mezi významné architektonické památky kraje patří například středověké hrady, které od 13. století vyrůstaly na příhodných strategických místech kraje. Dominantou Železných hor je hrad Lichnice. Jako turistická vyhlídka je vyhledávána zřícenina hradu Oheb. Jižní části kraje vévodí hrad

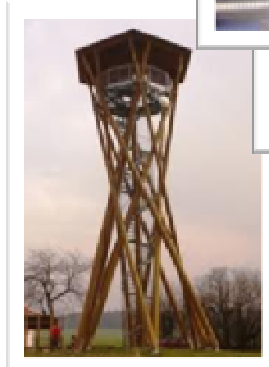
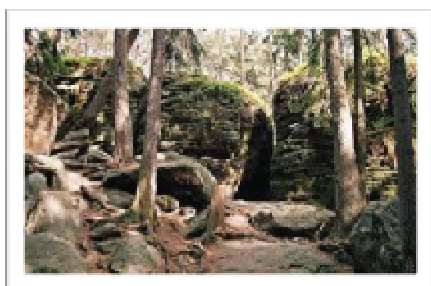
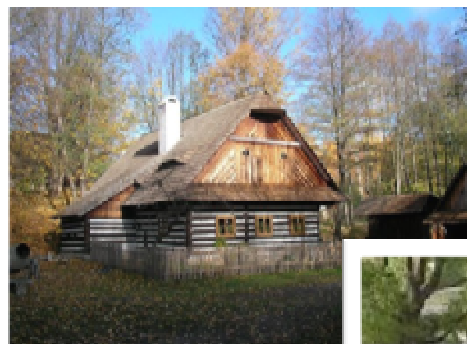
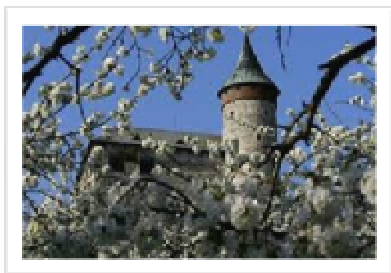


Rychmburk. Dalšími turistickými cíly jsou zříceniny středověkých feudálních sídel roztroušené v podhůří Železných a Orlických hor. Na Pardubicku tvrz Svojsice, na Ústeckoorlicku Lanšperk, Brandýs nad Orlicí a Žampach, na Chrudimsku hrádky Žumberk, Rabštejn a další. Zvláštní pozornost si zaslouží i hrad Košumberk, který leží v blízkosti městečka Luže. Nejvýznamnější historické stavební památky v severní části Pardubického kraje jsou hrady Litice nad Orlicí a Kunětická hora.

Větší část území kraje odvodňuje řeka Labe, nejdelší řekou na území kraje je řeka Chrudimka. Část území na Svitavsku odvodňuje řeka Svitava, která na území kraje pramení. Krajem prochází hlavní evropské rozvodí mezi Severním a Černým mořem. Největšími vodními plochami jsou Sečská přehrada na řece Chrudimce, dále pak Bohdanečský rybník na Opatovickém kanále a Pastvinská přehrada na říčce Divoká Orlice.



Území kraje protíná 542 km železničních tratí. K nejvýznamnějším železničním uzlům patří města Pardubice a Česká Třebová, která tvoří součást mezinárodní železniční magistrály Berlín – Praha – Brno – Vídeň. Na hlavní koridor jsou v Pardubicích napojeny celostátně významné trati ve směru na Liberec a přes Chrudim a Hlinsko na Havlíčkův Brod. Současná silniční síť zaujímá 3 602 km, z toho dálnice 9 km, silnice I. třídy měří 460 km a silnice II. třídy 912 km. V letecké dopravě hraje rozhodující úlohu mezinárodní letiště v Pardubicích s vojenským a civilním provozem. K říční dopravě slouží v kraji pouze krátký splavný úsek řeky Labe do Chvaletic. K zajímavým turistickým sezónním atrakcím patří říční osobní doprava na trase Kunětice – Pardubice – Přelouč.



Obsah

1. Události	6
1.1 Celkové shrnutí, porovnání	6
1.2 Součtová tabulka	7
1.3 Porovnání počtu událostí v letech 2010 a 2011	8
1.4 Souhrnné informace o událostech	9
1.5 Souhrnné informace o událostech po okresech	11
1.5 Počet událostí podle objektu vzniku	12
1.6 Počet událostí podle vzniku v jednotlivých měsících	14
1.7 Počet událostí podle dne vzniku	15
1.8 Počet událostí podle hodiny vzniku	16
1.9 Počet hodin u událostí	18
1.10 Události s účastí HZS ČR	18
2. Zásahy	19
2.1 Celkové shrnutí, porovnání	19
2.2 Přehled o zásazích jednotek PO podle okresů	19
2.3 Zásahy jednotek HZS kraje	20
2.4 Zásahy jednotek SDH obcí na okresu Chrudim	20
2.5 Zásahy jednotek SDH obcí a HZS podniků na okresu Pardubice	22
2.6 Zásahy jednotek SDH obcí na okresu Svitavy	23
2.7 Zásahy jednotek SDH obcí, HZS a SDH podniků na okresu Ústí nad Orlicí	24
2.8 Zásahy jednotek PO podle vzdálenosti	25
2.9 Souhrnné informace o osobách u zásahu	26
2.10 Usmrčené a zraněné osoby podle kategorie	26
2.11 Spolupráce u zásahu	27
2.12 Grafické porovnání počtu zásahů s ostatními HZS krajů	28
3. Požáry	30
3.1 Souhrnné informace o požárech	30
3.2 Vývoj počtu požárů a jejich následků v letech 2007-2011	31
3.3 Počet požárů podle okresů	32
3.4 Počet požárů podle způsobu uzavření	32
3.5 Počet požárů v jednotlivých měsících	33
3.6 Požáry podle příčiny a činnosti při vzniku	34
3.7 Požáry lesa podle příčiny a činnosti při vzniku	35
3.8 Požáry podle objektu vzniku	36

3.9 Požáry v jednotlivých odvětvích hospodářství	37
3.10 Iniciátor požáru	38
3.11 Důvody planého poplachu	38
3.12 Průměrné časy u požárů	39
4. Technické zásahy	39
4.1 Informace o technických zásazích	39
4.2 Spotřeba hasiv a sorbentů	40
4.3 Průměrné časy u technických zásahů	40
5. Jednotky požární ochrany	41
5.1 Celkové shrnutí	41
5.2 Jednotky požární ochrany HZS Pardubického kraje	41
5.3 Počet jednotek požární ochrany u událostí	41
5.4 Průměrný počet jednotek požární ochrany u událostí	41
5.5 Informace o jednotkách PO	42
5.6 Činnost jednotek PO v závislosti na typu události	42
5.7 Seznam vybrané použité techniky jednotek PO u událostí	44
6. Telefonní centrum tísňového volání 112	45
6.1 Statistický přehled činnosti TCTV 112 Pardubického kraje	45
6.2 Porovnání počtu volání na jednotlivá TCTV	46
6.3 Porovnání počtu založených událostí na jednotlivá TCTV	46
7. Přílohy	47
7.1 Rejstřík pojmů	47
7.2 Typy a podtypy událostí	47

1. Události

1.1 Celkové shrnutí, porovnání

V roce 2011 bylo na území Pardubického kraje řešeno celkem 4545 událostí, což představuje pokles o 1059 událostí oproti roku 2010. Nejčastěji vyjížděly jednotky požární ochrany k technickým zásahům, které tvoří 51,6 % z celkového počtu událostí. Dopravní nehody se na celkovém počtu událostí podílí 23 %, požáry tvoří 17,5 % událostí a 6 % se na celkovém počtu událostí podílí plané poplachy. Události v souvislosti s únikem nebezpečné látky tvoří necelá 2 %. V roce 2011 nedošlo na území Pardubického kraje k žádné události klasifikované jako živelní pohroma. Ve srovnání s rokem 2010 byl v roce 2011 zaznamenán pokles u všech druhů událostí, kromě požárů, u kterých je zaznamenán nárůst o 28,85 % (+ 178).

Nejvytíženějším dnem z hlediska hasičů byl v roce 2011 čtvrtek, kdy bylo ohlášeno nejvíce událostí (731 událostí). V tento den byl zaznamenán největší počet u všech sledovaných druhů událostí, kromě požárů, kterých bylo nejvíce nahlášeno v úterý (123 událostí) a dále pak dopravních nehod, k nimž se nejčastěji vyjíždělo v pátek (186 událostí). Nejméně zasahovaly jednotky PO během roku 2011 v neděli (527 událostí). Jednotky PO vyjížděly nejčastěji k událostem v měsíci srpnu (466 událostí), nejméně naopak v únoru (270 událostí).

Jednotky PO v roce 2011 při zdolávání mimořádných událostí zachránily 823 osob (nárůst o 66 osob) a evakovali 285 osob (nárůst o 169 osob). Při svých zásazích pomáhaly jednotky PO 775 zraněným osobám (pokles o 7 osob), bohužel 124 osobám (pokles o 3 osoby) se život zachránit nepodařilo. Při zásazích bylo zraněno 22 profesionálních hasičů (+ 12) a 6 dobrovolných hasičů (- 8).

V roce 2011 došlo na území Pardubického kraje k 795 požárům (+ 178), při kterých došlo k usmrcení 7 osob (+ 2) a zranění 78 osob (+ 40). Při požárech bylo evakuováno 128 osob (+ 109) a zachráněno 23 osob (+ 12). Celkově došlo při požárech k přímé škodě ve výši 138 634,4 tis. Kč (+ 57 005,7 tis. Kč) a uchráněny byly hodnoty ve výši 357 346,6 tis. Kč (- 577 889,4 tis. Kč).

Pokles počtu událostí byl zaznamenán na straně planých poplachů a to na počet 281 událostí (- 38). Nejčastější příčinou planého poplachu je selhání EPS 120 (- 12) a dále jiný druh s počtem 73 událostí (- 34). Dalšími důvody planého poplachu jsou příznaky hoření 59 událostí (+ 10), nenahlášené pálení 24 událostí (- 4) a zneužití jednotky 5 událostí (+ 2).

V roce 2011 bylo uskutečněno na území Pardubického kraje 70 taktických a 20 prověřovacích cvičení jednotek PO. Jednotky HZS Pardubického kraje vyjely k 37 událostem, které se nacházely na území jiných krajů. Tyto události a cvičení nejsou zahrnuty do sledovaných statistických sestav.



1.2 Součtová tabulka

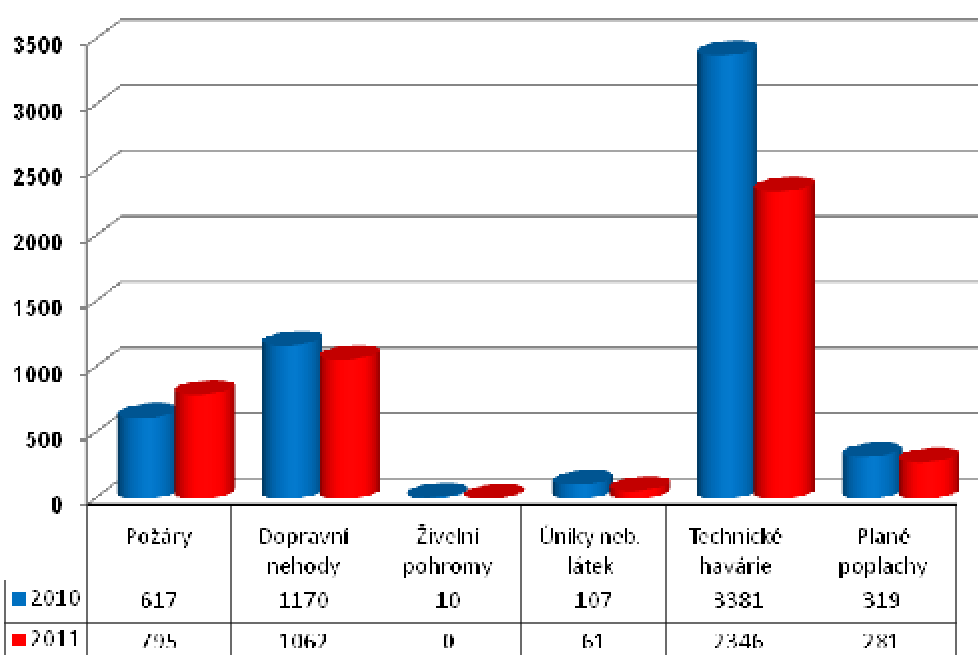
Typ události	počet	tj. v %
Požár (P)		
Požár	762	16,77
Požár bez účasti JPO	33	0,73
Dopravní nehoda (DN)		
Dopravní nehoda silniční	1027	22,60
Dopravní nehoda silniční hromadná	3	0,07
Dopravní nehoda železniční	29	0,64
Dopravní nehoda letecká	2	0,04
Dopravní nehoda - ostatní	1	0,02
Živelní pohroma (ŽP)		
Převažující povodeň, záplava, dešť	0	0
Převažující sníh, námrazy	0	0
Převažující větrná smršť	0	0
Sesuv půdy	0	0
Živelní pohroma - ostatní (např. zemětřesení)	0	0
Únik nebezpečné chemické látky (UNL)		
Únik plynu/aerosolu	4	0,09
Únik kapaliny (mimo ropných produktů)	2	0,04
Únik ropných produktů	54	1,19
Únik pevné látky	0	0
Únik nebezpečné chem. látky - ostatní (včetně jiné než chemické)	1	0,02
Technická havárie (TH)		
Technická havárie	1	0,02
Technická pomoc	2011	44,25
Technologická pomoc	41	0,90
Ostatní pomoc	293	6,45
Radiační havárie a nehoda (RHN)		
Radiační havárie a nehoda	0	0
Ostatní mimořádné události (OMU)		
Ostatní mimořádné události (epidemie, nákazy a jiné)	0	0
Planý poplach (PP)		
Planý poplach	281	6,18
CELKEM	4545	



1.3 Porovnání počtu událostí v letech 2010 a 2011

Typ události	2010	2011	Změna v počtu	Změna v %
Požáry	617	795	+ 178	+ 28,85
Dopravní nehody	1170	1062	- 108	- 9,23
Živelní pohromy	10	0	- 10	- 100
Úniky nebezpečných látek	107	61	- 46	- 42,99
Technické a technologické zásahy	3381	2346	- 1035	- 30,61
Plané poplachy	319	281	- 38	- 11,91
CELKEM	5604	4545	- 1059	- 18,90

Mimořádné události v letech 2010 - 2011



1.4 Souhrnné informace o událostech

Tabulka 1

Legenda ke sloupcům

P – POŽÁR

12 – P – s účastí jednotky

19 – P – bez účasti jednotky

DN – DOPRAVNÍ NEHODA

21 – DN – silniční

22 – DN – silniční hromadná

23 – DN – železniční

24 – DN – letecká

25 – DN – ostatní

ŽP – ŽIVELNÍ POHROMA

31 – ŽP – převážující povodeň, záplava

32 – ŽP – převážující sníh, námrazy

33 – ŽP – převážující větrná smršť

34 – ŽP – sesuv půdy

35 – ŽP – ostatní (např. zemětřesení)

	12	19	Σ12-19	21	22	23	24	25	Σ21-25	31	32	33	34	35	Σ31-35
Počet událostí	762	33	795	1027	3	29	2	1	1062	0	0	0	0	0	0
- s vícenásobným zásahem	0	0	0	0	0	0	0	0	0	0	0	0	0	0	0
Počet usmrčených osob	7	0	7	37	0	15	0	0	52	0	0	0	0	0	0
Počet usmrčených hasičů - HZS	0	0	0	0	0	0	0	0	0	0	0	0	0	0	0
Počet usmrčených hasičů - SDH	0	0	0	0	0	0	0	0	0	0	0	0	0	0	0
Počet usmrčených osob - jiná složka IZS	0	0	0	0	0	0	0	0	0	0	0	0	0	0	0
Počet zraněných osob	57	7	64	611	1	2	2	0	616	0	0	0	0	0	0
Počet zraněných hasičů - HZS	8	0	8	6	0	0	0	0	6	0	0	0	0	0	0
Počet zraněných hasičů - SDH	3	0	3	1	0	0	0	0	1	0	0	0	0	0	0
Počet zraněných hasičů - neurčená JPO	3	0	3	0	0	0	0	0	0	0	0	0	0	0	0
Počet zraněných osob - jiná složka IZS	0	0	0	0	0	0	0	0	0	0	0	0	0	0	0
Počet evakuovaných osob	128	0	128	0	20	0	0	0	20	0	0	0	0	0	0
Počet zachráněných osob	23	0	23	295	0	1	1	0	297	0	0	0	0	0	0
Počet zásahů všech jednotek PO	1674	0	1674	1295	5	60	3	2	1365	0	0	0	0	0	0
Počet vícenásobných zásahů	0	0	0	0	0	0	0	0	0	0	0	0	0	0	0
- zasahujících hasičů	8890	0	8890	5356	22	264	8	9	5659	0	0	0	0	0	0
Počet zásahů jednotek HZS	754	0	754	1062	4	13	3	1	1083	0	0	0	0	0	0
- s vícenásobným zásahem	0	0	0	0	0	0	0	0	0	0	0	0	0	0	0
- zasahujících hasičů	3311	0	3311	4124	15	49	8	4	4200	0	0	0	0	0	0
Počet zásahů jednotek SDH obcí	853	0	853	204	1	8	0	1	214	0	0	0	0	0	0
- s vícenásobným zásahem	0	0	0	0	0	0	0	0	0	0	0	0	0	0	0
- zasahujících hasičů	5263	0	5263	1121	7	51	0	5	1184	0	0	0	0	0	0
Počet zásahů jednotek HZS podniků	65	0	65	28	0	39	0	0	67	0	0	0	0	0	0
- s vícenásobným zásahem	0	0	0	0	0	0	0	0	0	0	0	0	0	0	0
- zasahujících hasičů	308	0	308	109	0	164	0	0	273	0	0	0	0	0	0
Počet zásahů jednotek SDH podniků	2	0	2	1	0	0	0	0	1	0	0	0	0	0	0
- s vícenásobným zásahem	0	0	0	0	0	0	0	0	0	0	0	0	0	0	0
- zasahujících hasičů	8	0	8	2	0	0	0	0	2	0	0	0	0	0	0
Počet zásahů ostatních jednotek	0	0	0	0	0	0	0	0	0	0	0	0	0	0	0
- s vícenásobným zásahem	0	0	0	0	0	0	0	0	0	0	0	0	0	0	0
- zasahujících hasičů	0	0	0	0	0	0	0	0	0	0	0	0	0	0	0



Tabulka2

Legenda ke sloupcům

UNL – Únik nebezpečné chemické látky

- 41 – UNL – únik plynu/aerosolu
 42 – UNL – únik kapaliny (mimo rop. produktů)
 43 – UNL – únik ropných produktů
 44 – UNL – únik pevné látky
 45 – UNL – únik ostatní (včetně jiné než chemické)

TH – Technická havárie (mimo UNL)

- 51 – TH – technická havárie
 52 – TH – technická pomoc
 53 – TH – technologická pomoc
 54 – TH – ostatní pomoc

RHN – Radiační havárie a nehoda

- 61 – Radiační havárie a nehoda

OMU – Ostatní mimořádné události

- 71 – Ostatní mimořádné události (např. epidemie)

PP – Planý poplach

- 81 – Planý poplach

	41	42	43	44	45	Σ41-45	51	52	53	54	Σ51-54	61	71	81	CELKEM
Počet událostí	4	2	54	0	1	61	1	2011	41	293	2346	0	0	281	4545
- s vícenásobným zásahem	0	0	0	0	0	0	0	0	0	0	0	0	0	0	0
Počet usmrčených osob	0	0	0	0	0	0	0	46	0	19	65	0	0	0	124
Počet usmrčených hasičů - HZS	0	0	0	0	0	0	0	0	0	0	0	0	0	0	0
Počet usmrčených hasičů - SDH	0	0	0	0	0	0	0	0	0	0	0	0	0	0	0
Počet usmrčených osob - jiná složka IZS	0	0	0	0	0	0	0	0	0	0	0	0	0	0	0
Počet zraněných osob	2	0	0	0	0	2	0	53	0	40	93	0	0	0	775
Počet zraněných hasičů - HZS	0	0	1	0	0	1	0	5	0	2	7	0	0	0	22
Počet zraněných hasičů - SDH	0	0	0	0	0	0	0	1	0	1	2	0	0	0	6
Počet zraněných hasičů - neurčená JPO	0	0	0	0	0	0	0	1	0	0	1	0	0	0	4
Počet zraněných osob - jiná složka IZS	0	0	0	0	0	0	0	0	0	0	0	0	0	0	0
Počet evakuovaných osob	3	0	0	0	0	3	0	134	0	0	134	0	0	0	285
Počet zachráněných osob	2	0	0	0	0	2	0	267	0	234	501	0	0	0	823
Počet zásahů všech jednotek PO	4	2	67	0	2	75	1	2167	49	309	2526	0	0	341	5981
Počet vícenásobných zásahů	0	0	0	0	0	0	0	0	0	0	0	0	0	0	0
- zasahujících hasičů	19	7	295	0	11	332	4	8137	306	1272	9719	0	0	1598	26198
Počet zásahů jednotek HZS	3	1	53	0	2	59	1	1547	12	253	1813	0	0	233	3942
- s vícenásobným zásahem	0	0	0	0	0	0	0	0	0	0	0	0	0	0	0
- zasahujících hasičů	10	4	223	0	11	248	4	5381	47	946	6378	0	0	1126	15263
Počet zásahů jednotek SDH obcí	0	0	14	0	0	14	0	435	16	40	491	0	0	53	1625
- s vícenásobným zásahem	0	0	0	0	0	0	0	0	0	0	0	0	0	0	0
- zasahujících hasičů	0	0	72	0	0	72	0	2081	90	265	2436	0	0	310	9265
Počet zásahů jednotek HZS podniků	1	1	0	0	0	2	0	182	21	16	219	0	0	55	408
- s vícenásobným zásahem	0	0	0	0	0	0	0	0	0	0	0	0	0	0	0
- zasahujících hasičů	9	3	0	0	0	12	0	662	169	61	892	0	0	162	1647
Počet zásahů jednotek SDH podniků	0	0	0	0	0	0	0	3	0	0	3	0	0	0	6
- s vícenásobným zásahem	0	0	0	0	0	0	0	0	0	0	0	0	0	0	0
- zasahujících hasičů	0	0	0	0	0	0	0	13	0	0	13	0	0	0	23
Počet zásahů ostatních jednotek	0	0	0	0	0	0	0	0	0	0	0	0	0	0	0
- s vícenásobným zásahem	0	0	0	0	0	0	0	0	0	0	0	0	0	0	0
- zasahujících hasičů	0	0	0	0	0	0	0	0	0	0	0	0	0	0	0



1.5 Souhrnné informace o událostech po okresech

Tabulka 1

Legenda ke sloupcům
P – POŽÁR

- 12 – P – s účastí jednotky
19 – P – bez účasti jednotky

DN – DOPRAVNÍ NEHODA

- 21 – DN – silniční
22 – DN – silniční hromadná
23 – DN – železniční
24 – DN – letecká
25 – DN – ostatní

ŽP – ŽIVELNÍ POHROMA

- 31 – ŽP – převážující povodeň, záplava
32 – ŽP – převážující sníh, námrazy
33 – ŽP – převážující větrná smršť
34 – ŽP – sesuv půdy
35 – ŽP – ostatní (např. zemětřesení)

OKRES, KRAJ	12	19	Σ12-19	21	22	23	24	25	Σ21-25	31	32	33	34	35	Σ31-35
Chrudim	172	8	180	186	0	5	1	1	193	0	0	0	0	0	0
Pardubice	258	9	267	267	1	8	0	0	276	0	0	0	0	0	0
Svitavy	147	4	151	251	1	4	1	0	257	0	0	0	0	0	0
Ústí nad Orlicí	185	12	197	323	1	12	0	0	336	0	0	0	0	0	0
Pardubický kraj	762	33	795	1027	3	29	2	1	1062	0	0	0	0	0	0

Tabulka 2

Legenda ke sloupcům
UNL – Únik nebezpečné chemické látky

- 41 – UNL – únik plynu/aerosolu
42 – UNL – únik kapaliny (mimo rop. produktů)
43 – UNL – únik ropných produktů
44 – UNL – únik pevné látky
45 – UNL – únik ostatní (včetně jiné než chemické)

TH – Technická havárie (mimo UNL)

- 51 – TH – technická havárie
52 – TH – technická pomoc
53 – TH – technologická pomoc
54 – TH – ostatní pomoc

RHN – Radiační havárie a nehoda

- 61 – Radiační havárie a nehoda

OMU – Ostatní mimořádné události

- 71 – Ostatní mimořádné události (např. epidemie)

PP – Planý poplach

- 81 – Planý poplach

OKRES, KRAJ	41	42	43	44	45	Σ41-45	51	52	53	54	Σ51-54	61	71	81	CELKEM
Chrudim	1	1	20	0	1	23	0	317	2	71	390	0	0	39	825
Pardubice	2	0	2	0	0	4	1	519	21	67	608	0	0	107	1262
Svitavy	1	0	30	0	0	31	0	429	6	69	504	0	0	47	990
Ústí nad Orlicí	0	1	2	0	0	3	0	746	12	86	844	0	0	88	1468
Pardubický kraj	4	2	54	0	1	61	1	2011	41	293	2346	0	0	281	4545



1.5 Počet událostí podle objektu vzniku

Tabulka 1

Legenda ke sloupcům

P – POŽÁR

12 – P – s účastí jednotky

19 – P – bez účasti jednotky

DN – DOPRAVNÍ NEHODA

21 – DN – silniční

22 – DN – silniční hromadná

23 – DN – železniční

24 – DN – letecká

25 – DN – ostatní

ŽP – ŽIVELNÍ POHROMA

31 – ŽP – převažující povodeň, záplava a

32 – ŽP – převažující sníh, námrazy

33 – ŽP – převažující větrná smršť

34 – ŽP – sesuv půdy

35 – ŽP – ostatní (např. zemětřesení)

	12	19	Σ12-19	21	22	23	24	25	Σ21-25	31	32	33	34	35	Σ31-35
Budovy pro zdravotnictví	0	0	0	0	0	0	0	0	0	0	0	0	0	0	0
Budovy pro služby a osobní hygienu	1	0	1	0	0	0	0	0	0	0	0	0	0	0	0
Budovy pro výchovu, vědu a výzkum	4	0	4	0	0	0	0	0	0	0	0	0	0	0	0
Budovy pro kulturu a tělovýchovu	4	1	5	0	0	0	0	0	0	0	0	0	0	0	0
Budovy administrativní	3	1	4	0	0	0	0	0	0	0	0	0	0	0	0
Budovy pro společné ubytování	12	0	12	0	0	0	0	0	0	0	0	0	0	0	0
Budovy pro obchod a stravování	4	0	4	0	0	0	0	0	0	0	0	0	0	0	0
Budovy pro sociální zabezpečení	0	0	0	0	0	0	0	0	0	0	0	0	0	0	0
Budovy historické a církevní	0	0	0	0	0	0	0	0	0	0	0	0	0	0	0
Bytový fond domovní	44	4	48	0	0	0	0	0	0	0	0	0	0	0	0
Rodinné domky	75	5	80	0	0	0	0	0	0	0	0	0	0	0	0
Ostatní budovy pro bydlení	6	0	6	0	0	0	0	0	0	0	0	0	0	0	0
Výrobní budovy (mimo zemědělství a lesy)	19	8	27	0	0	0	0	0	0	0	0	0	0	0	0
Energetické výrobní budovy	3	2	5	0	0	0	0	0	0	0	0	0	0	0	0
Budovy pro dopravu a spoje	0	0	0	0	0	0	0	0	0	0	0	0	0	0	0
Budovy pro garážování a údržbu	2	0	2	0	0	0	0	0	0	0	0	0	0	0	0
Budovy pro skladování (nezemědělské)	2	1	3	0	0	0	0	0	0	0	0	0	0	0	0
Budovy pro živočišnou a rostlinnou výrobu	3	0	3	0	0	0	0	0	0	0	0	0	0	0	0
Budovy pro skladování zeměděl. produktů	5	0	5	0	0	0	0	0	0	0	0	0	0	0	0
Objekty mimo budov	7	0	7	0	0	0	0	0	0	0	0	0	0	0	0
Objekty mimo budov v zemědělství	1	0	1	0	0	0	0	0	0	0	0	0	0	0	0
Objekty ve výstavbě a rekonstrukci	2	0	2	0	0	0	0	0	0	0	0	0	0	0	0
Opuštěné objekty a demolice	19	0	19	0	0	0	0	0	0	0	0	0	0	0	0
Provizoria a účelové objekty	20	3	23	0	0	0	0	0	0	0	0	0	0	0	0
Dopravní prostředky a pracovní stroje	88	4	92	900	3	18	2	1	924	0	0	0	0	0	0
Garáže mimo budov	3	0	3	0	0	0	0	0	0	0	0	0	0	0	0
Komunikace	7	0	7	112	0	5	0	0	117	0	0	0	0	0	0
Zemědělské plochy	26	0	26	0	0	0	0	0	0	0	0	0	0	0	0
Lesy	53	0	53	0	0	0	0	0	0	0	0	0	0	0	0
Volné skládky	143	2	145	2	0	0	0	0	2	0	0	0	0	0	0
Odpady	127	1	128	0	0	0	0	0	0	0	0	0	0	0	0
Nezaříděno	79	1	80	13	0	6	0	0	19	0	0	0	0	0	0
OBJEKTY CELKEM	762	33	795	1027	3	29	2	1	1062	0	0	0	0	0	0



Tabulka2

Legenda ke sloupcům

UNL – Únik nebezpečné chemické látky

- 41 – UNL – únik plynu/aerosolu
 42 – UNL – únik kapaliny (mimo rop. produktů)
 43 – UNL – únik ropných produktů
 44 – UNL – únik pevné látky
 45 – UNL – únik ostatní (včetně jiné než chemické)

TH – Technická havárie (mimo UNL)

- 51 – TH – technická havárie
 52 – TH – technická pomoc
 53 – TH – technologická pomoc
 54 – TH – ostatní pomoc

RHN – Radiační havárie a nehoda

- 61 – Radiační havárie a nehoda

OMU – Ostatní mimořádné události

- 71 – Ostatní mimořádné události (např. epidemie)

PP – Planý poplach

- 81 – Planý poplach

	41	42	43	44	45	Σ41-45	51	52	53	54	Σ51-54	61	71	81	CELKEM
Budovy pro zdravotnictví	0	0	0	0	0	0	0	14	0	1	15	0	0	7	22
Budovy pro služby a osobní hygienu	0	0	0	0	0	0	0	3	0	0	3	0	0	0	4
Budovy pro výchovu, vědu a výzkum	0	0	0	0	0	0	0	44	1	0	45	0	0	6	55
Budovy pro kulturu a tělovýchovu	0	0	0	0	0	0	0	9	0	0	9	0	0	18	32
Budovy administrativní	0	0	0	0	0	0	0	11	0	1	12	0	0	13	29
Budovy pro společné ubytování	0	0	0	0	0	0	0	45	0	4	49	0	0	2	63
Budovy pro obchod a stravování	0	0	0	0	0	0	0	20	0	0	20	0	0	23	47
Budovy pro sociální zabezpečení	0	0	0	0	0	0	0	34	0	11	45	0	0	13	58
Budovy historické a církevní	0	0	0	0	0	0	0	5	0	0	5	0	0	1	6
Bytový fond domovní	2	0	0	0	0	2	0	527	1	112	640	0	0	33	723
Rodinné domky	0	0	0	0	0	0	0	175	0	42	217	0	0	12	309
Ostatní budovy pro bydlení	0	0	0	0	0	0	0	6	1	0	7	0	0	0	13
Výrobní budovy (mimo zemědělství a lesy)	1	0	0	0	0	1	0	31	5	0	36	0	0	8	72
Energetické výrobní budovy	0	0	1	0	0	1	0	26	10	2	38	0	0	35	79
Budovy pro dopravu a spoje	0	0	0	0	0	0	0	0	0	1	1	0	0	3	4
Budovy pro garážování a údržbu	0	0	0	0	0	0	0	5	0	0	5	0	0	2	9
Budovy pro skladování (nezemědělské)	0	0	0	0	0	0	0	4	0	0	4	0	0	2	9
Budovy pro živočišnou a rostlinnou výrobu	0	0	0	0	0	0	0	2	0	0	2	0	0	0	5
Budovy pro skladování zeměděl. produktů	0	0	0	0	0	0	0	0	0	0	0	0	0	1	6
Objekty mimobudov	1	0	2	0	0	3	0	36	1	0	37	0	0	3	50
Objekty mimobudov v zemědělství	0	0	0	0	0	0	0	2	0	0	2	0	0	0	3
Objekty ve výstavbě a rekonstrukci	0	0	0	0	0	0	0	2	0	0	2	0	0	0	4
Opuštěné objekty a demolice	0	0	0	0	0	0	0	3	0	0	3	0	0	2	24
Provizoria a účelové objekty	0	0	0	0	0	0	1	9	0	0	10	0	0	1	34
Dopravní prostředky a pracovní stroje	0	1	30	0	1	32	0	237	3	3	243	0	0	8	1299
Garáže mimo budov	0	0	0	0	0	0	0	1	0	0	1	0	0	2	6
Komunikace	0	0	18	0	0	18	0	349	0	4	353	0	0	13	508
Zemědělské plochy	0	0	0	0	0	0	0	2	0	0	2	0	0	2	30
Lesy	0	0	0	0	0	0	0	79	9	3	91	0	0	16	160
Volné skládky	0	1	2	0	0	3	0	197	4	5	206	0	0	25	381
Odpady	0	0	0	0	0	0	0	5	1	0	6	0	0	9	143
Nezatříděno	0	0	1	0	0	1	0	128	5	104	237	0	0	21	358
OBJEKTY CELKEM	4	2	54	0	1	61	1	2011	41	293	2346	0	0	281	4545



1.6 Počet událostí podle vzniku v jednotlivých měsících

Tabulka 1

Legenda ke sloupcům

P – POŽÁR

12 – P – s účastí jednotky

19 – P – bez účasti jednotky

DN – DOPRAVNÍ NEHODA

21 – DN – silniční

22 – DN – silniční hromadná

23 – DN – železniční

24 – DN – letecká

25 – DN – ostatní

ŽP – ŽIVELNÍ POHROMA

31 – ŽP – převážující povodeň, záplava

32 – ŽP – převážující sněh, námrazy

33 – ŽP – převážující větrná smršť

34 – ŽP – sesuv půdy

35 – ŽP – ostatní (např. zemětřesení)

	12	19	Σ12-19	21	22	23	24	25	Σ21-25	31	32	33	34	35	Σ31-35
Leden	36	2	38	104	0	6	0	0	110	0	0	0	0	0	0
Únor	46	3	49	68	2	2	0	0	72	0	0	0	0	0	0
Březen	123	4	127	64	0	4	0	0	68	0	0	0	0	0	0
Duben	105	3	108	63	0	3	0	1	67	0	0	0	0	0	0
Květen	65	2	67	62	0	2	1	0	65	0	0	0	0	0	0
Červen	61	3	64	82	0	0	0	0	82	0	0	0	0	0	0
Červenec	43	2	45	98	0	1	0	0	99	0	0	0	0	0	0
Srpen	59	2	61	94	0	1	1	0	96	0	0	0	0	0	0
Září	52	1	53	89	0	4	0	0	93	0	0	0	0	0	0
Říjen	41	5	46	77	1	1	0	0	79	0	0	0	0	0	0
Listopad	69	4	73	92	0	2	0	0	94	0	0	0	0	0	0
Prosinec	62	2	64	134	0	3	0	0	137	0	0	0	0	0	0
CELKEM	762	33	795	1027	3	29	2	1	1062	0	0	0	0	0	0

Tabulka 2

Legenda ke sloupcům

UNL – Únik nebezpečné chemické látky

41 – UNL – únik plynu/aerosolu

42 – UNL – únik kapaliny (mimo rop. produktů)

43 – UNL – únik ropných produktů

44 – UNL – únik pevné látky

45 – UNL – únik ostatní (včetně jiné než chemické)

TH – Technická havárie (mimo UNL)

51 – TH – technická havárie

52 – TH – technická pomoc

53 – TH – technologická pomoc

54 – TH – ostatní pomoc

RHN – Radiační havárie a nehoda

61 – Radiační havárie a nehoda

OMU – Ostatní mimořádné události

71 – Ostatní mimořádné události (např. epidemie)

PP – Planý poplach

81 – Planý poplach

	41	42	43	44	45	Σ41-45	51	52	53	54	Σ51-54	61	71	81	CELKEM
Leden	1	0	2	0	0	3	0	152	1	18	171	0	0	20	342
Únor	0	0	2	0	0	2	0	99	1	25	125	0	0	22	270
Březen	0	0	7	0	0	7	0	112	8	24	144	0	0	23	369
Duben	1	2	7	0	0	10	0	131	6	22	159	0	0	22	366
Květen	0	0	7	0	1	8	0	161	5	40	206	0	0	20	366
Červen	0	0	3	0	0	3	0	266	0	22	288	0	0	21	458
Červenec	0	0	9	0	0	9	1	253	1	22	277	0	0	30	460
Srpen	1	0	6	0	0	7	0	250	5	19	274	0	0	28	466
Září	1	0	6	0	0	7	0	178	3	24	205	0	0	37	395
Říjen	0	0	3	0	0	3	0	113	4	23	140	0	0	27	295
Listopad	0	0	1	0	0	1	0	137	5	26	168	0	0	16	352
Prosinec	0	0	1	0	0	1	0	159	2	28	189	0	0	15	406
CELKEM	4	2	54	0	1	61	1	2011	41	293	2346	0	0	281	4545



1.7 Počet událostí podle dne vzniku

Tabulka 1

Legenda ke sloupcům

P – POŽÁR

- 12 – P – s účastí jednotky
- 19 – P – bez účasti jednotky

DN – DOPRAVNÍ NEHODA

- 21 – DN – silniční
- 22 – DN – silniční hromadná
- 23 – DN – železniční
- 24 – DN – letecká
- 25 – DN – ostatní

ŽP – ŽIVELNÍ POHROMA

- 31 – ŽP – převážující povodeň, záplava
- 32 – ŽP – převážující sněh, námrazy
- 33 – ŽP – převážující větrná smršť
- 34 – ŽP – sesuv půdy
- 35 – ŽP – ostatní (např. zemětřesení)

	12	19	Σ12-19	21	22	23	24	25	Σ21-25	31	32	33	34	35	Σ31-35
Pondělí	115	4	119	171	0	6	0	0	177	0	0	0	0	0	0
Úterý	116	7	123	132	0	4	0	0	136	0	0	0	0	0	0
Středa	108	4	112	147	0	3	1	0	151	0	0	0	0	0	0
Čtvrtek	97	5	102	142	1	7	0	1	151	0	0	0	0	0	0
Pátek	111	4	115	182	2	2	0	0	186	0	0	0	0	0	0
Sobota	111	4	115	139	0	5	0	0	144	0	0	0	0	0	0
Neděle	104	5	109	114	0	2	1	0	117	0	0	0	0	0	0
CELKEM	762	33	795	1027	3	29	2	1	1062	0	0	0	0	0	0

Tabulka 2

Legenda ke sloupcům

UNL – Únik nebezpečné chemické látky

- 41 – UNL – únik plynu/aerosolu
- 42 – UNL – únik kapaliny (mimo rop. produktů)
- 43 – UNL – únik ropných produktů
- 44 – UNL – únik pevné látky
- 45 – UNL – únik ostatní (včetně jiné než chemické)

TH – Technická havárie (mimo UNL)

- 51 – TH – technická havárie
- 52 – TH – technická pomoc
- 53 – TH – technologická pomoc
- 54 – TH – ostatní pomoc

RHN – Radiační havárie a nehoda

- 61 – Radiační havárie a nehoda

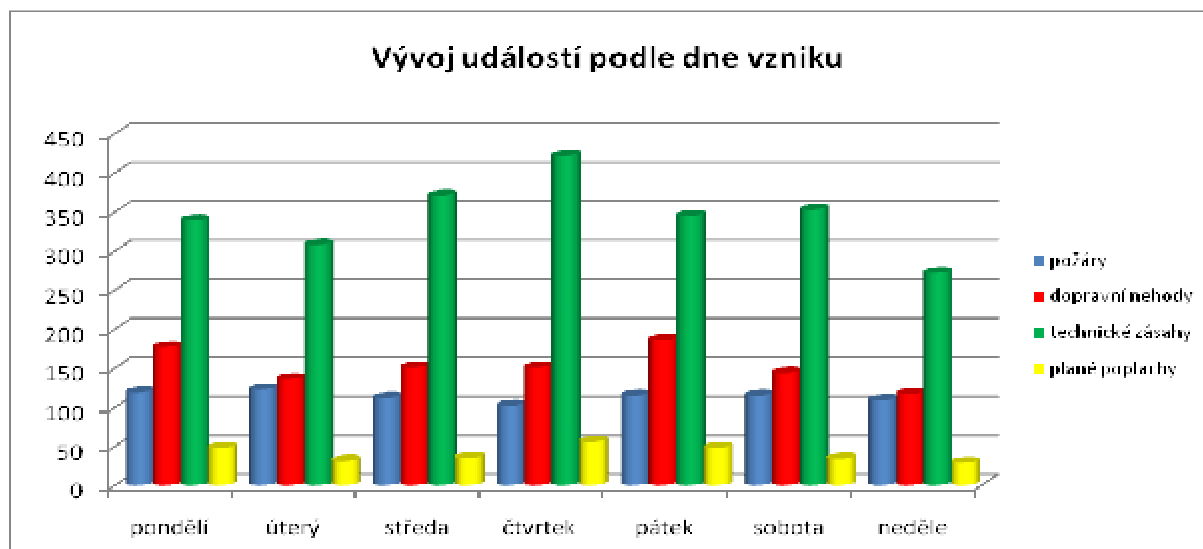
OMU – Ostatní mimořádné události

- 71 – Ostatní mimořádné události (např. epidemie)

PP – Planý poplach

- 81 – Planý poplach

	41	42	43	44	45	Σ41-45	51	52	53	54	Σ51-54	61	71	81	CELKEM
Pondělí	0	0	6	0	0	6	0	284	5	44	333	0	0	48	683
Úterý	0	1	10	0	0	11	0	255	8	34	297	0	0	31	598
Středa	1	0	10	0	1	12	0	306	7	46	359	0	0	35	669
Čtvrtek	0	0	6	0	0	6	0	379	3	34	416	0	0	56	731
Pátek	1	0	5	0	0	6	0	287	8	41	336	0	0	48	691
Sobota	2	0	10	0	0	12	0	290	5	46	341	0	0	34	646
Neděle	0	1	7	0	0	8	1	210	5	48	264	0	0	29	527
CELKEM	4	2	54	0	1	61	1	2011	41	293	2346	0	0	281	4545



1.8 Počet událostí podle hodiny vzniku

Tabulka 1

Legenda ke sloupcům

P – POŽÁR

12 – P – s účastí jednotky

19 – P – bez účasti jednotky

DN – DOPRAVNÍ NEHODA

21 – DN – silniční

22 – DN – silniční hromadná

23 – DN – železniční

24 – DN – letecká

25 – DN – ostatní

ŽP – ŽIVELNÍ POHROMA

31 – ŽP – převážující povodeň, záplava

32 – ŽP – převážující sníh, námrazy

33 – ŽP – převážující větrná smršť

34 – ŽP – sesuv půdy

35 – ŽP – ostatní (např. zemětřesení)

HODINA	12	19	Σ12-19	21	22	23	24	25	Σ21-25	31	32	33	34	35	Σ31-35
00-01 HOD	23	1	24	13	0	0	0	0	13	0	0	0	0	0	0
01-02 HOD	23	0	23	17	0	1	0	0	18	0	0	0	0	0	0
02-03 HOD	17	0	17	13	0	1	0	0	14	0	0	0	0	0	0
03-04 HOD	13	0	13	10	0	0	0	0	10	0	0	0	0	0	0
04-05 HOD	12	1	13	13	0	0	0	0	13	0	0	0	0	0	0
05-06 HOD	4	2	6	37	1	1	0	0	39	0	0	0	0	0	0
06-07 HOD	13	0	13	53	0	1	0	0	54	0	0	0	0	0	0
07-08 HOD	15	4	19	70	0	3	0	0	73	0	0	0	0	0	0
08-09 HOD	9	5	14	54	0	2	0	0	56	0	0	0	0	0	0
09-10 HOD	21	0	21	47	0	5	0	0	52	0	0	0	0	0	0
10-11 HOD	33	3	36	55	0	1	0	0	56	0	0	0	0	0	0
11-12 HOD	41	2	43	50	0	1	0	0	51	0	0	0	0	0	0
12-13 HOD	41	1	42	45	0	0	1	0	46	0	0	0	0	0	0
13-14 HOD	56	3	59	67	0	1	0	0	68	0	0	0	0	0	0
14-15 HOD	67	2	69	78	0	0	0	1	79	0	0	0	0	0	0
15-16 HOD	52	3	55	69	0	4	0	0	73	0	0	0	0	0	0
16-17 HOD	65	1	66	77	0	0	0	0	77	0	0	0	0	0	0
17-18 HOD	52	0	52	55	0	1	0	0	56	0	0	0	0	0	0
18-19 HOD	52	0	52	60	0	4	1	0	65	0	0	0	0	0	0
19-20 HOD	50	0	50	37	0	0	0	0	37	0	0	0	0	0	0
20-21 HOD	28	2	30	35	1	2	0	0	38	0	0	0	0	0	0
21-22 HOD	26	2	28	29	1	0	0	0	30	0	0	0	0	0	0
22-23 HOD	21	0	21	27	0	0	0	0	27	0	0	0	0	0	0
23-24 HOD	28	1	29	16	0	1	0	0	17	0	0	0	0	0	0
CELKEM	762	33	795	1027	3	29	2	1	1062	0	0	0	0	0	0



Tabulka 2

Legenda ke sloupcům

UNL – Únik nebezpečné chemické látky

41 – UNL – únik plynu/aerosolu

42 – UNL – únik kapaliny (mimo rop. produktů)

43 – UNL – únik ropných produktů

44 – UNL – únik pevné látky

45 – UNL – únik ostatní (včetně jiné než chemické)

TH – Technická havárie (mimo UNL)

51 – TH – technická havárie

52 – TH – technická pomoc

53 – TH – technologická pomoc

54 – TH – ostatní pomoc

RHN – Radiční havárie a nehoda

61 – Radiční havárie a nehoda

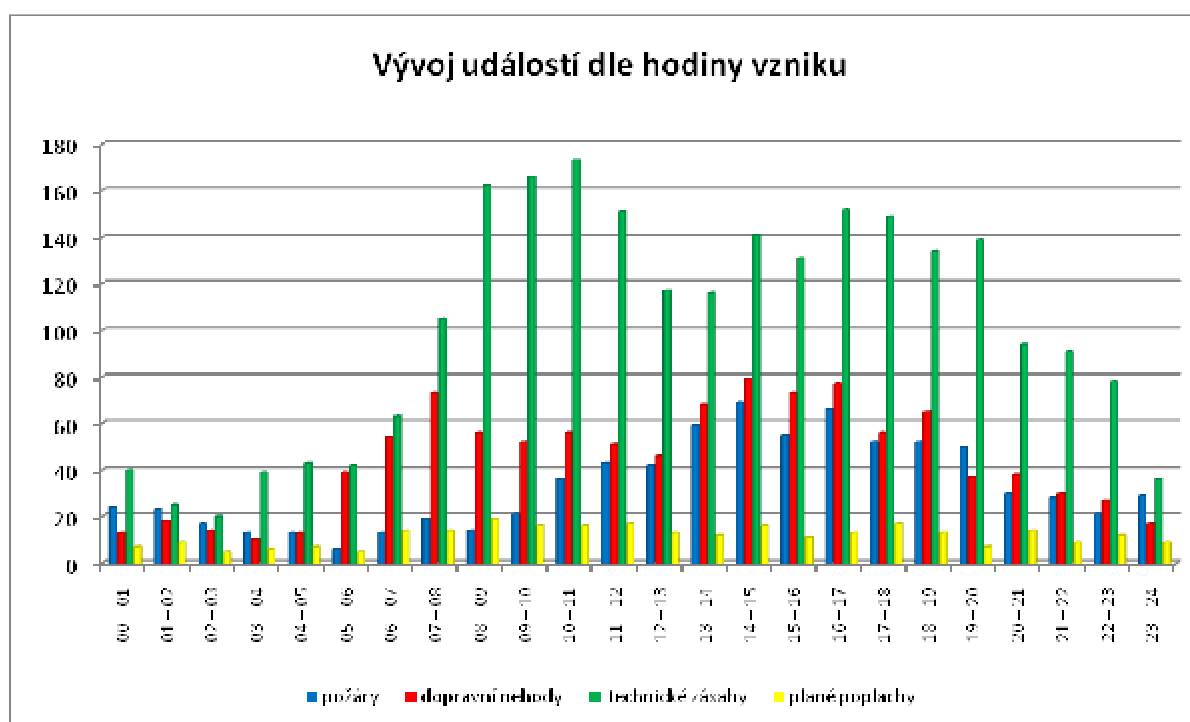
OMU – Ostatní mimořádné události

71 – Ostatní mimořádné události (např. epidemie)

PP – Planý poplach

81 – Planý poplach

HODINA	41	42	43	44	45	Σ41-45	51	52	53	54	Σ51-54	61	71	81	CELKEM
00 – 01 HOD	0	0	0	0	0	0	0	34	0	6	40	0	0	7	84
01 – 02 HOD	1	0	0	0	0	1	0	22	0	2	24	0	0	9	75
02 – 03 HOD	0	0	1	0	0	1	0	15	0	4	19	0	0	5	56
03 – 04 HOD	0	0	1	0	0	1	1	33	0	4	38	0	0	6	68
04 – 05 HOD	0	0	1	0	0	1	0	31	0	11	42	0	0	7	76
05 – 06 HOD	0	0	2	0	0	2	0	35	0	5	40	0	0	5	92
06 – 07 HOD	0	0	0	0	0	0	0	52	0	11	63	0	0	14	144
07 – 08 HOD	0	0	1	0	0	1	0	94	1	9	104	0	0	14	211
08 – 09 HOD	1	0	3	0	0	4	0	139	2	17	158	0	0	19	251
09 – 10 HOD	0	1	1	0	0	2	0	134	4	26	164	0	0	16	255
10 – 11 HOD	0	0	5	0	1	6	0	141	4	22	167	0	0	16	281
11 – 12 HOD	0	1	5	0	0	6	0	129	4	12	145	0	0	17	262
12 – 13 HOD	0	0	6	0	0	6	0	95	0	16	111	0	0	13	218
13 – 14 HOD	0	0	2	0	0	2	0	98	0	16	114	0	0	12	255
14 – 15 HOD	1	0	2	0	0	3	0	119	3	16	138	0	0	16	305
15 – 16 HOD	0	0	6	0	0	6	0	108	3	14	125	0	0	11	270
16 – 17 HOD	0	0	3	0	0	3	0	125	2	22	149	0	0	13	308
17 – 18 HOD	0	0	2	0	0	2	0	129	3	15	147	0	0	17	274
18 – 19 HOD	0	0	1	0	0	1	0	123	0	10	133	0	0	13	264
19 – 20 HOD	0	0	7	0	0	7	0	108	8	16	132	0	0	7	233
20 – 21 HOD	0	0	3	0	0	3	0	76	3	12	91	0	0	14	176
21 – 22 HOD	0	0	1	0	0	1	0	77	2	11	90	0	0	9	158
22 – 23 HOD	1	0	1	0	0	2	0	63	2	11	76	0	0	12	138
23 – 24 HOD	0	0	0	0	0	0	0	31	0	5	36	0	0	9	91
CELKEM	4	2	54	0	1	61	1	2011	41	293	2346	0	0	281	4545



1.9 Počet hodin u událostí

Tabulka 1

Legenda ke sloupcům

P – POŽÁR

- 12 – P – s účastí jednotky
19 – P – bez účasti jednotky

DN – DOPRAVNÍ NEHODA

- 21 – DN – silniční
22 – DN – silniční hromadná
23 – DN – železniční
24 – DN – letecká
25 – DN – ostatní

ŽP – ŽIVELNÍ POHROMA

- 31 – ŽP – převážující povodeň, záplava
32 – ŽP – převážující sněh, námrazy
33 – ŽP – převážující větrná smršť
34 – ŽP – sesuv půdy
35 – ŽP – ostatní (např. zemětřesení)

DRUH JEDNOTKY	12	19	Σ12-19	21	22	23	24	25	Σ21-25	31	32	33	34	35	Σ31-35
Jednotky HZS ČR	2281	0	2281	1599	7	15	6	2	1629	0	0	0	0	0	0
Jednotky HZS podniků	4331	0	4331	295	3	5	0	1	304	0	0	0	0	0	0
Jednotky SDH obcí	96	0	96	41	0	187	0	0	228	0	0	0	0	0	0
Jednotky SDH podniků	2	0	2	6	0	0	0	0	6	0	0	0	0	0	0
Jiné jednotky	0	0	0	0	0	0	0	0	0	0	0	0	0	0	0
CELKEM	6710	0	6710	1940	11	207	6	3	2167	0	0	0	0	0	0

Tabulka 2

Legenda ke sloupcům

UNL – Únik nebezpečné chemické látky

- 41 – UNL – únik plynu/aerosolu
42 – UNL – únik kapaliny (mimo rop. produktů)
43 – UNL – únik ropných produktů
44 – UNL – únik pevné látky
45 – UNL – únik ostatní (včetně jiné než chemické)

TH – Technická havárie (mimo UNL)

- 51 – TH – technická havárie
52 – TH – technická pomoc
53 – TH – technologická pomoc
54 – TH – ostatní pomoc

RHN – Radiční havárie a nehoda

- 61 – Radiční havárie a nehoda

OMU – Ostatní mimořádné události

- 71 – Ostatní mimořádné události (např. epidemie)

PP – Planý poplach

- 81 – Planý poplach

DRUH JEDNOTKY	41	42	43	44	45	Σ41-45	51	52	53	54	Σ51-54	61	71	81	CELKEM
Jednotky HZS ČR	3	1	85	0	4	93	1	1445	13	129	1588	0	0	115	5705
Jednotky HZS podniků	0	0	66	0	0	66	0	568	22	87	677	0	0	23	5400
Jednotky SDH obcí	5	0	0	0	0	5	0	339	855	14	1208	0	0	20	1557
Jednotky SDH podniků	0	0	0	0	0	0	0	8	0	0	8	0	0	0	15
Jiné jednotky	0	0	0	0	0	0	0	0	0	0	0	0	0	0	0
CELKEM	8	1	151	0	4	164	1	2360	890	229	3480	0	0	158	12678

1.10 Události s účastí HZS ČR

OKRES, KRAJ	Požáry	Průměr /km/	Průměr /hod./	Technické zásahy	Průměr /km/	Průměr /hod./	Plané poplasy	Průměr /km/	Průměr /hod./
Chrudim	172	6,0914	3 hod 50 min	606	6,0880	1 hod 5 min	39	4,1579	0 hod 22 min
Pardubice	259	5,4570	1 hod 11 min	891	6,1889	1 hod 54 min	107	3,4038	0 hod 18 min
Svitavy	149	4,7347	2 hod 2 min	794	5,8380	1 hod 27 min	47	3,8667	0 hod 33 min
Ústí nad Orlicí	185	5,8087	1 hod 26 min	1192	5,8046	1 hod 7 min	88	4,8810	0 hod 24 min
Pardubický kraj	765			3483			281		

2. Zásahy

2.1 Celkové shrnutí, porovnání

V roce 2011 provedly jednotky PO Pardubického kraje 5980 zásahů (- 1042), z čehož 3941 zásahů (- 591) provedly jednotky HZS kraje, 1625 zásahů (- 319) provedly jednotky SDH obcí, 408 zásahů (- 120) jednotky HZS podniků a 16 zásahů (- 10) jednotky SDH podniků.

Jednotky PO Pardubického kraje zasahovaly v roce 2011 u 37 událostí na území jiných krajů. Na území Olomouckého kraje zasahovaly jednotky u 4 zásahů, a to u 1 dopravní nehody a 4 požárů. Tyto zásahy provedly 4 jednotky HZS kraje a 2 jednotky SDH obcí. Na území Středočeského kraje vyjžděly jednotky PO Pardubického kraje ke 2 událostem, 1 dopravní nehodě a 1 planému poplachu. K těmto událostem vyjela 1 jednotka HZS kraje a 1 jednotka SDH obce. Na území Jihomoravského kraje zasahovaly jednotky PO Pardubického kraje u 11 zásahů, a to u 7 požárů, 3 dopravních nehod a u 1 technického zásahu. Všechny tyto zásahy provedly jednotky SDH obcí.

Dále zasahovaly jednotky HZS Pardubického kraje v Královéhradeckém kraji, a to u 14 událostí, a to u 4 dopravních nehod, 3 požárů, 6 technických zásahů a 1 planého poplachu. Na těchto zásazích se podílely 8 zásahy jednotky HZS kraje, 1 zásahem jednotky SDH obcí a 5 zásahy HZS podniku (SŽDC Česká Třebová). K 6 zásahům vyjely jednotky HZS Pardubického kraje na území kraje Vysočina, a to 3 požáry a 3 dopravní nehody. Zásahy provedly 4 jednotky HZS kraje a 2 jednotky SDH obcí.

2.2 Přehled o zásazích jednotek PO podle okresů

OKRES, KRAJ	HZS ČR	SDH obcí	HZS podniků	SDH podniků	zásahy CELKEM
Chrudim	757	414	10	0	1181
Pardubice	1088	328	166	0	1582
Svitavy	921	370	11	1	1303
Ústí nad Orlicí	1175	513	221	5	1914
Pardubický kraj	3941	1625	408	6	5980



2.3 Zásahy jednotek HZS kraje

EVČ	Jednotka	Požáry	Dopravní nehody	Živelní pohromy	Úniky neb. látek	Technické zásahy	Plané poplachy	Celkem zásahů
531010	Stanice Chrudim	100	98	0	10	141	25	374
531011	Stanice Hlinsko	56	56	0	8	104	7	231
531012	Stanice Seč	23	26	0	5	69	5	128
532010	Stanice Pardubice	131	164	0	4	352	50	701
532011	Stanice Přelouč	83	47	0	0	70	6	206
532012	Stanice Holice	29	67	0	0	57	15	168
533010	Stanice Svitavy	56	105	0	14	190	12	377
533011	Stanice Moravská Třebová	42	64	0	5	72	19	202
533012	Stanice Polička	25	42	0	1	78	5	151
533013	Stanice Litomyšl	28	66	0	10	76	8	188
534010	Stanice Ústí nad Orlicí	59	112	0	1	223	38	433
534011	Stanice Lanškroun	28	48	0	0	109	15	200
534012	Stanice Králíky	13	40	0	0	79	6	138
534013	Stanice Žamberk	27	44	0	0	83	8	162
534014	Stanice Vysoké Mýto	48	96	0	1	108	14	267
	CELKEM	748	1075	0	59	1811	233	3926



2.4 Zásahy jednotek SDH obcí na okresu Chrudim

EVČ	Jednotka	Požáry	Dopravní nehody	Živelní pohromy	Úniky neb. látek	Technické zásahy	Plané poplachy	Celkem zásahů
531301	Bělá - Luže	0	0	0	0	1	0	1
531200	Běstvina	1	0	0	0	2	0	3
531473	Blatno - Hlinsko	3	0	0	0	0	0	3
531201	Bojanov	2	0	0	0	0	0	2
531398	Bor u Skutče	1	0	0	0	0	0	1
531310	Ctětín	1	0	0	0	0	0	1
531100	Heřmanův Městec	13	17	0	1	11	0	42
531340	Hlína - Horka	1	0	0	0	1	0	2
531116	Hlinsko	9	0	0	0	4	1	14
531338	Horka	1	0	0	0	1	0	2
531206	Horní Bradlo	0	0	0	0	1	0	1
531101	Hrochův Týnec	9	0	0	0	0	0	9
531102	Chrast	21	3	0	0	6	2	32
531103	Chroustovice	1	0	0	0	0	0	1
531104	Chrudim	16	0	0	0	4	0	20

EVČ	Jednotka	Požáry	Dopravní nehody	Živelní pohromy	Úniky neb. látek	Technické zásahy	Plané poplachy	Celkem zásahů
531210	Krásné	0	0	0	0	2	0	2
531105	Krouna	7	1	0	0	2	0	10
531307	Lány	1	0	0	0	0	0	1
531212	Liboměřice	1	0	0	0	0	0	1
531212	Lipovec	1	0	0	0	0	0	1
531214	Lukavice	2	0	0	0	0	0	2
531106	Luže	14	4	0	0	6	0	24
531107	Miřetice	1	0	0	0	0	0	1
531216	Morašice	0	0	0	0	2	0	2
531218	Načešice	3	0	0	0	1	0	4
531108	Nasavrky	15	5	0	0	9	0	29
531386	Nové Hradky	2	0	0	0	3	0	5
531360	Otradov	1	0	0	0	0	0	1
531331	Podhořany u Ronova	1	0	0	0	0	0	1
531222	Prachovice	7	3	0	1	5	0	16
531109	Proseč	13	2	0	0	4	0	19
531224	Předhradí	0	0	0	0	1	0	1
531110	Ronov nad Doubravou	5	0	0	0	3	0	8
531111	Seč	13	0	0	0	6	0	19
531112	Skuteč	18	9	0	1	18	2	48
531113	Slatiňany	11	8	0	0	8	3	30
531430	Sobětuchy	1	0	0	0	0	0	1
531438	Svídnice	0	0	0	0	2	0	2
531435	Stradouň	1	0	0	0	0	0	1
531437	Studnice	2	0	0	0	0	0	2
531228	Svratouch	3	0	0	0	3	0	6
531231	Štěpánov - Skuteč	1	0	0	0	0	0	1
531442	Tisovec	1	0	0	0	0	0	1
531354	Topol - Chrudim	3	0	0	0	0	0	3
531114	Trhová Kamenice	5	1	0	0	4	0	10
531115	Třemošnice	8	3	0	0	10	0	21
531450	Včelákov	1	0	0	0	0	0	1
531454	Vítanov	1	0	0	0	1	0	2
531395	Vížky - Lukavice	1	0	0	0	0	0	1
531458	Vrbatův Kostelec	2	0	0	0	0	0	2
531370	Výsonín - Lukavice	2	0	0	0	0	0	2
531230	Zaječice	4	0	0	1	0	0	5
531220	Zderaz	1	0	0	0	0	0	1
	CELKEM	232	56	0	4	121	8	421



2.5 Zásahy jednotek SDH obcí a HZS podniků na okresu Pardubice

EVČ	Jednotka	Požáry	Dopravní nehody	Živelní pohromy	Úniky neb. látek	Technické zásahy	Plané poplachy	Celkem zásahů
532200	Bezděkov	1	0	0	0	0	0	1
532220	Bílé Vchynice - Kladruby n. Labem	1	0	0	0	0	0	1
532201	Břehy	13	0	0	0	0	1	14
532101	Býšť	0	0	0	0	1	0	1
532305	Brloh	1	0	0	0	0	0	1
532307	Bukovka	1	0	0	0	0	1	2
532102	Čeperka	4	0	0	0	0	0	4
532103	Dašice	9	8	0	0	10	1	28
532205	Dolní Roveň	3	0	0	0	0	1	4
532206	Dolní Ředice	1	0	0	0	0	0	1
532314	Dřiteč	2	0	0	0	0	0	2
532112	Holice	11	1	0	0	0	0	12
532104	Horní Jelení	3	0	0	0	0	0	3
532209	Horní Roveň - Dolní Roveň	1	0	0	0	0	1	2
532221	Hostovice - Pardubice	1	0	0	0	0	0	1
532105	Choltice	15	0	0	0	0	0	15
532325	Jankovice	1	0	0	0	0	0	1
532329	Jeníkovice	1	0	0	0	0	0	1
532330	Jezbořice	0	0	0	0	1	0	1
532106	KladrubynadLabem	11	0	0	0	0	0	11
532315	Komárov - Dolní Roveň	1	0	0	0	0	0	1
532214	Kostěnice	1	0	0	0	0	0	1
532100	Lázně Bohdaneč	5	3	0	0	15	1	24
532143	Ledec - Choltice	1	0	0	0	0	0	1
532215	Libišany	1	2	0	0	5	0	8
532216	Lipoltice	11	0	0	0	3	0	14
532316	Litětiny - Dolní Roveň	1	0	0	0	0	0	1
532227	Opatovice nad Labem	2	0	0	0	0	0	2
532217	Ostřešany	0	0	0	0	1	1	2
532218	Ostřetín	3	5	0	0	0	1	9
532360	Poběžovice u Přelouče	0	0	0	0	1	0	1
532111	Přelouč	24	0	0	0	8	1	33
532226	Ráby	4	0	0	0	0	0	4
532109	Rohovládova Bělá	3	0	0	0	0	1	4
532229	Řečany nad Labem	21	1	0	0	1	0	23
532232	Sezemice	14	0	0	0	4	0	18
532426	Spojil	0	0	0	0	1	0	1
532234	Srčh	3	0	0	0	0	0	3
532384	Staré Hradiště	1	0	0	0	0	0	1
532250	Staré Jesenčany	0	0	0	0	2	0	2
532235	Staré Ždánice	3	0	0	0	0	0	3
532390	Svinčany	1	0	0	0	0	0	1
532236	Svojšíce	1	0	0	0	1	0	2
532239	Turkovice	3	0	0	0	0	0	3
532244	Vlčí Habřina	2	0	0	0	0	0	2
532245	Voleč	4	2	0	0	0	0	6
532247	Zdechovice	18	1	0	0	4	0	23
532602	PARAMO Pardubice	3	0	0	0	4	0	7
532603	SYNTHESIA Pardubice	13	2	0	1	39	0	55
532604	ELEKTRÁRNA CHVALETICE	6	1	0	0	29	36	72
532700	VHJ LETIŠTĚ Pardubice	1	0	0	0	0	0	1
	CELKEM	231	26	0	1	130	46	434

2.6 Zásahy jednotek SDH obcí na okresu Svitavy

EVČ	Jednotka	Požáry	Dopravní nehody	Živelní pohromy	Úniky neb. látek	Technické zásahy	Plané poplachy	Celkem zásahů
533304	Bělá nad Svitavou	1	0	0	0	0	0	1
533309	Boršov - Moravská Třebová	1	0	0	0	1	0	2
533103	Brněnec	4	1	0	1	8	0	14
533313	Březinky	1	0	0	0	0	0	1
533314	Březiny	0	1	0	0	0	0	1
533201	Březová nad Svitavou	15	12	0	3	22	0	52
533202	Budislav	6	3	0	0	9	0	18
533104	Bystré	7	0	0	0	13	0	20
533105	Cerekvice nad Loučnou	4	0	0	0	1	0	5
533116	Čistá	6	0	0	0	0	0	6
533204	Dlouhá Loučka	5	0	0	0	0	0	5
533106	Dolní Újezd	5	0	0	0	3	0	8
533324	Horní Újezd	0	0	0	0	1	0	1
533107	Chornice	8	0	0	0	0	0	8
533328	Chotovice	0	0	0	0	1	0	1
533207	Jaroměřice	1	0	0	0	0	0	1
533114	Jedlová	0	0	0	0	1	0	1
533108	Jevíčko	16	10	0	2	9	1	38
533209	Kamenec u Poličky	0	0	0	0	2	0	2
533210	Koclířov	0	0	0	0	1	0	1
533211	Korouhev	2	0	0	0	1	0	3
533212	Křenov	4	0	0	0	0	0	4
533213	Kunčina	0	0	0	0	0	1	1
533341	Lezník - Polička	1	0	0	0	0	0	1
533121	Litomyšl	8	1	0	0	0	0	9
533215	Lubná	1	0	0	0	1	0	2
533216	Makov	0	0	0	0	1	0	1
533109	Městečko Trnávka	5	0	0	0	4	1	10
533117	Mladějov na Moravě	2	0	0	0	0	0	2
533346	Modřec - Polička	1	0	0	0	0	0	1
533110	Morašice	0	0	0	0	1	0	1
533352	Nová Ves u M. T. - Kunčina	1	0	0	0	0	1	2
533218	Oldřiš	6	0	0	0	0	0	6
533361	Pohodlí - Litomyšl	1	0	0	0	0	0	1
533120	Polička	9	3	0	0	9	1	22
533115	Pomezí	7	0	0	0	9	0	16
533362	Poříčí u Litomyšle	1	0	0	0	0	0	1
533118	Radiměř	4	0	0	0	0	0	4
533225	Rohozná	2	0	0	0	0	0	2
533113	Sebranice	2	0	0	0	0	0	2
533375	Slatina	1	0	0	0	0	0	1
533111	Staré Město	15	4	0	0	6	4	29
533242	Svitavy	19	3	0	2	18	2	44
533232	Svojanov	3	0	0	0	2	0	5
533386	Široký Důl	0	0	0	0	1	0	1
533233	Telecí	2	0	0	0	1	0	3
533236	Třebařov	0	1	0	0	0	0	1
533388	Udánky - Moravská Třebová	1	0	0	0	0	0	1
533237	Vendolí	1	0	0	0	1	0	2
533238	Vídlatá Seč	2	0	0	0	2	0	4
533240	Vranová Lhota	2	1	0	0	3	0	6
	CELKEM	183	40	0	8	132	11	374

2.7 Zásahy jednotek SDH obcí, HZS a SDH podniků na okresu Ústí nad Orlicí

EVČ	Jednotka	Požáry	Dopravní nehody	Živelní pohromy	Úniky neb. látek	Technické zásahy	Plané popluchy	Celkem zásahů
534100	Brandýs nad Orlicí	3	4	0	0	7	1	15
534200	Bystřec	0	0	0	0	1	0	1
534413	Cotkytle	1	0	0	0	0	0	1
534307	Černovír - Ústí nad Orlicí	5	1	0	0	4	0	10
534106	Červená Voda	7	2	0	0	0	1	10
534316	Česká Rybná	1	0	0	0	0	0	1
534101	Česká Třebová	26	5	0	0	30	4	65
534202	České Heřmanice	1	0	0	0	0	0	1
534315	České Libchavy	2	0	0	0	0	1	3
534318	Dlouhá Třebová	1	0	0	0	0	0	1
534411	Dlouhoňovice	1	0	0	0	0	0	1
534107	Dolní Čermná	3	0	0	0	1	1	5
534108	Dolní Dobrouč	6	17	0	0	16	1	40
534321	Dolní Libchavy - Libchavy	1	0	0	0	0	0	1
534323	Dolní Morava	2	0	0	0	1	0	3
534324	Dolní Sloupnice - Sloupnice	0	0	0	0	1	0	1
534415	Džbáňov	1	0	0	0	0	0	1
534416	Hnátnice	0	0	0	0	3	0	3
534206	Horní Čermná	2	0	0	0	2	0	4
534109	Horní Sloupnice - Sloupnice	1	0	0	0	2	0	3
534336	Hrušová	0	1	0	0	4	0	5
534397	Hylváty - Ústí nad Orlicí	1	0	0	0	1	0	2
534102	Choceň	20	19	0	1	44	1	85
534103	Jablonné nad Orlicí	9	12	0	0	20	1	42
534338	Javorník	0	0	0	0	1	0	1
534210	Kláštepec nad Orlicí	2	0	0	0	0	0	2
534341	Knapovec - Ústí nad Orlicí	1	0	0	0	0	0	1
534112	Králíky	8	0	0	0	2	1	11
534211	Kunvald	0	2	0	0	0	0	2
534111	Lanškroun	9	2	0	0	0	2	13
534104	Letohrad	10	2	0	0	5	0	17
534419	Lichkov	3	0	0	0	1	0	4
534212	Líšnice	6	0	0	0	0	0	6
534358	Luková	2	0	0	0	0	0	2
534216	Mladkov	2	1	0	0	0	0	3
534218	Nekoř	1	0	0	0	0	0	1
534420	Němčice	1	0	0	0	0	0	1
534422	Ostrov	1	0	0	0	0	0	1
534312	Parník - Česká Třebová	7	0	0	0	2	0	9
534367	Písečná	1	0	0	0	0	0	1
534378	Řetůvka	0	0	0	0	1	0	1
534334	Skuhrov - Česká Třebová	0	0	0	0	1	0	1
534385	Sobkovice	1	0	0	0	0	0	1
534226	Sopotnice	1	2	0	0	2	0	5
534227	Tatenice	5	1	0	0	6	1	13
534424	Třebovice	2	0	0	0	2	0	4
534105	Ústí nad Orlicí	9	1	0	0	10	3	23
534230	Vraclav	1	0	0	0	0	0	1
534110	Výprachtice	2	0	0	0	1	0	3
534114	Vysoké Mýto	25	18	0	1	4	1	49

EVČ	Jednotka	Požáry	Dopravní nehody	Živelní pohromy	Úniky neb. látek	Technické zásahy	Plané poplachy	Celkem zásahů
534235	Zámorsk	10	1	0	0	3	1	15
534113	Žamberk	8	2	0	0	2	0	12
534236	Žichlínek	8	0	0	0	0	3	11
534600	SŽDC Česká Třebová	38	51	0	1	136	19	245
534804	IVECO Vysoké Mýto	2	1	0	0	3	0	6
	CELKEM	260	145	0	3	319	42	769



2.8 Zásahy jednotek PO podle vzdálenosti

	Požáry	Dopravní nehody	Živelní pohromy	Úniky neb. látek	Technické zásahy	Plané poplachy	Celkem
do 1 km	230	102	0	15	528	102	977
1 - 2 km	162	133	0	15	456	56	822
2 - 3 km	154	142	0	2	328	38	664
3 - 4 km	137	113	0	3	207	35	495
4 - 5 km	143	104	0	3	162	20	432
5 - 6 km	102	83	0	2	116	12	315
6 - 7 km	90	88	0	8	96	12	294
7 - 8 km	97	83	0	3	95	10	288
8 - 9 km	62	59	0	2	67	6	196
9 - 10 km	85	72	0	5	82	10	254
11 - 15 km	218	200	0	9	203	23	653
16 - 20 km	90	82	0	3	75	11	261
nad 20 km	67	91	0	5	93	3	259
CELKEM	1637	1352	0	75	2508	338	5910



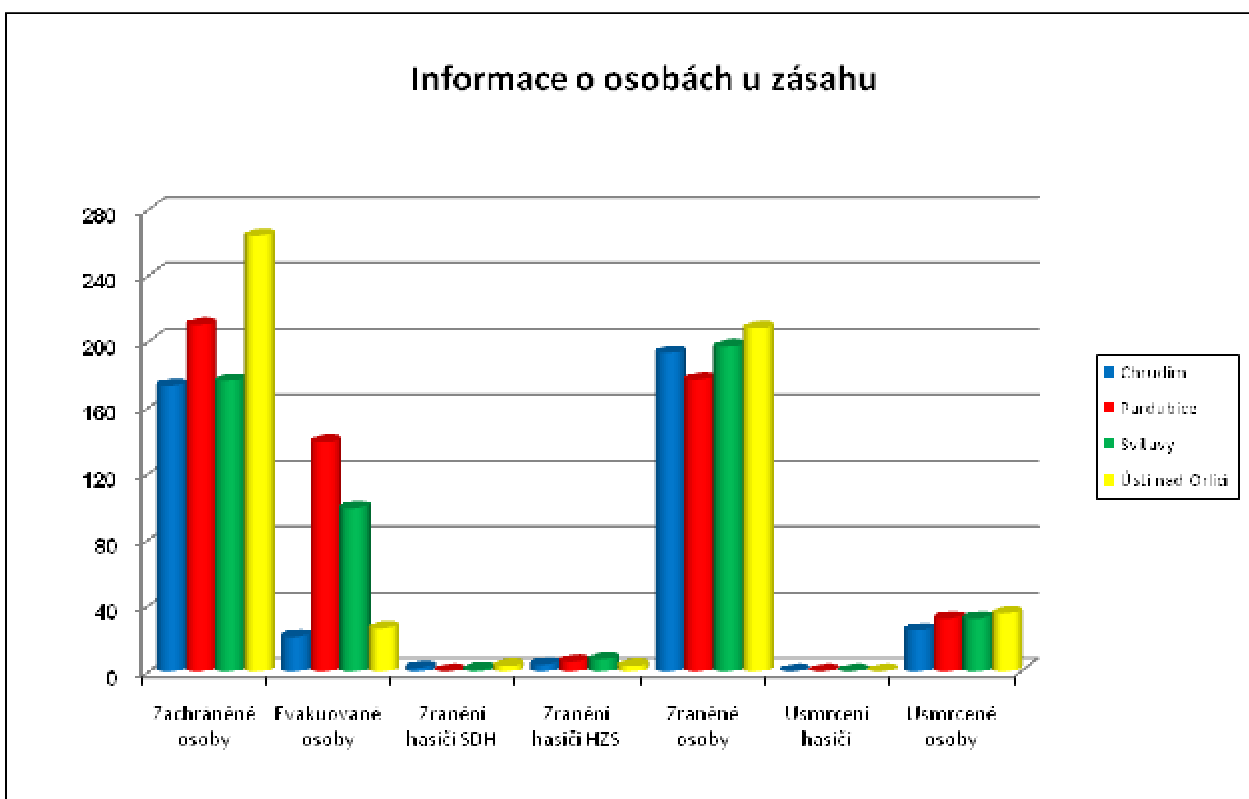
2.9 Souhrnné informace o osobách u zásahu

Legenda ke sloupcům

- 01 – Suma usmrcených osob
- 02 – Suma usmrcených hasičů
- 03 – Suma zraněných osob

- 04 – Suma zraněných hasičů profesionálních
- 05 – Suma zraněných hasičů dobrovolných
- 06 – Suma evakuovaných osob
- 07 – Suma zachráněných osob

OKRES, KRAJ	1	2	3	4	5	6	7
Chrudim	25	0	193	4	2	21	173
Pardubice	32	0	177	6	0	139	210
Svitavy	32	0	197	7	1	99	176
Ústí nad Orlicí	35	0	208	3	3	26	264
Pardubický kraj	124	0	775	20	6	285	823

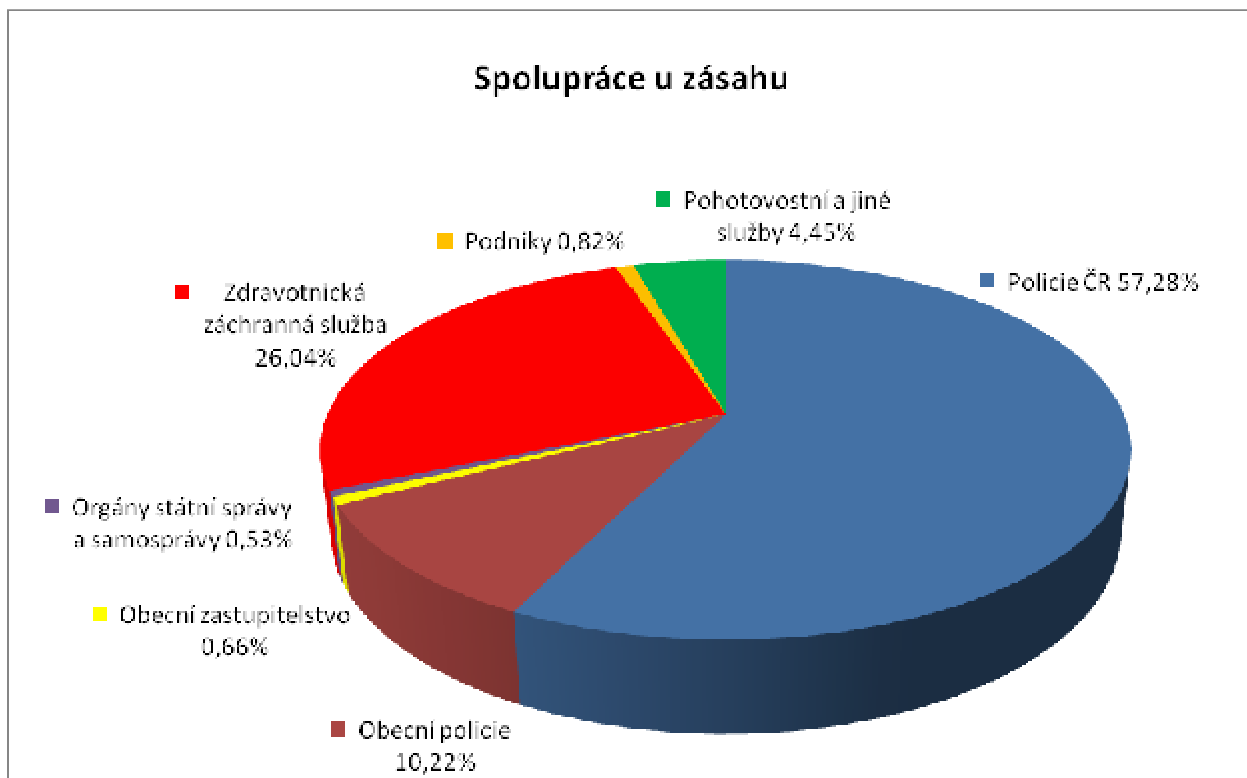


2.10 Usmrcené a zraněné osoby podle kategorie

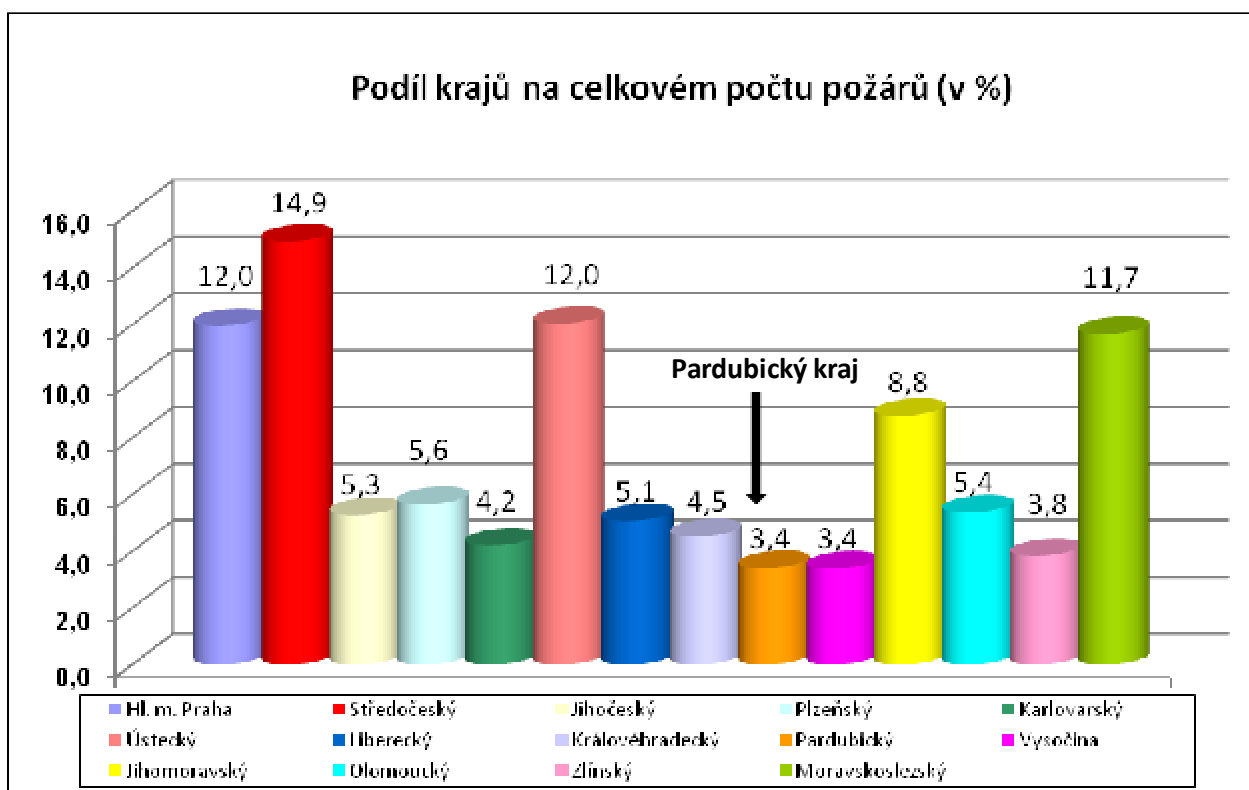
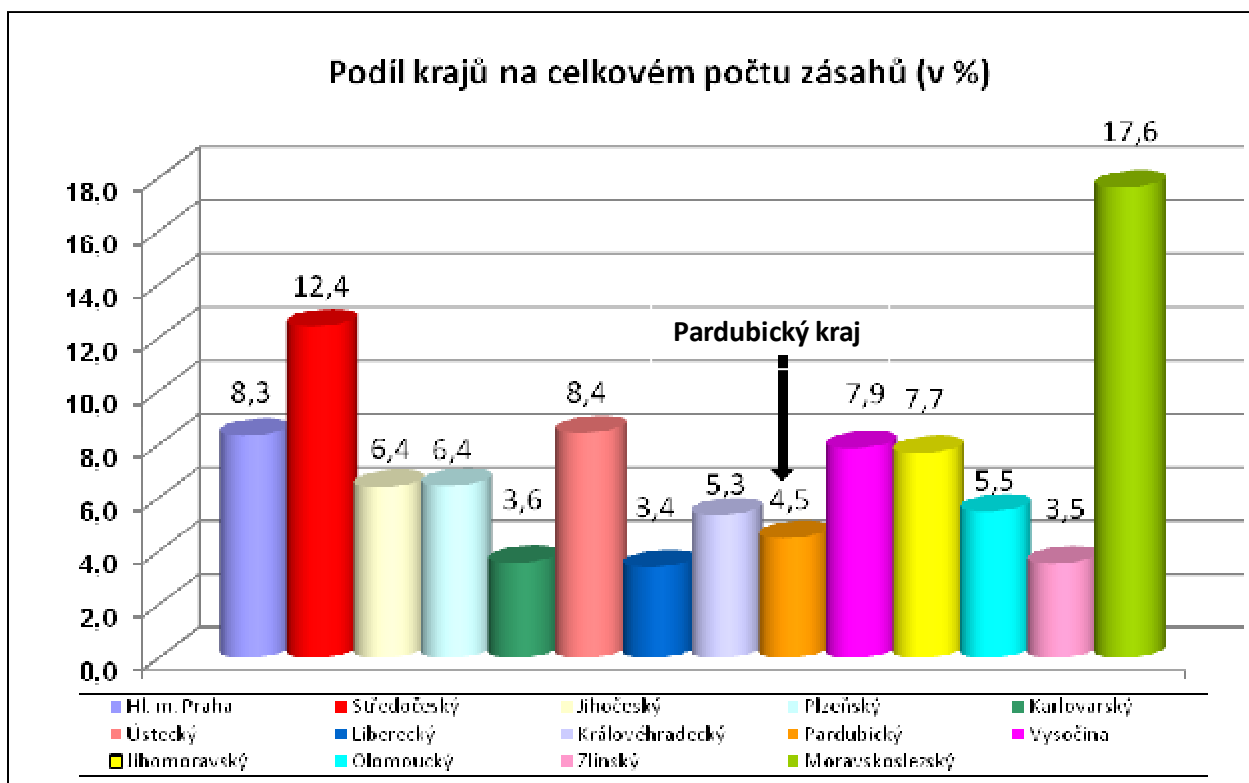
Kategorie	Usmrcené osoby	Zraněné osoby
Děti do 15 let	0	35
Osoby od 15 do 60 let	95	705
Osoby nad 60 let	29	35

2.11 Spolupráce u zásahu

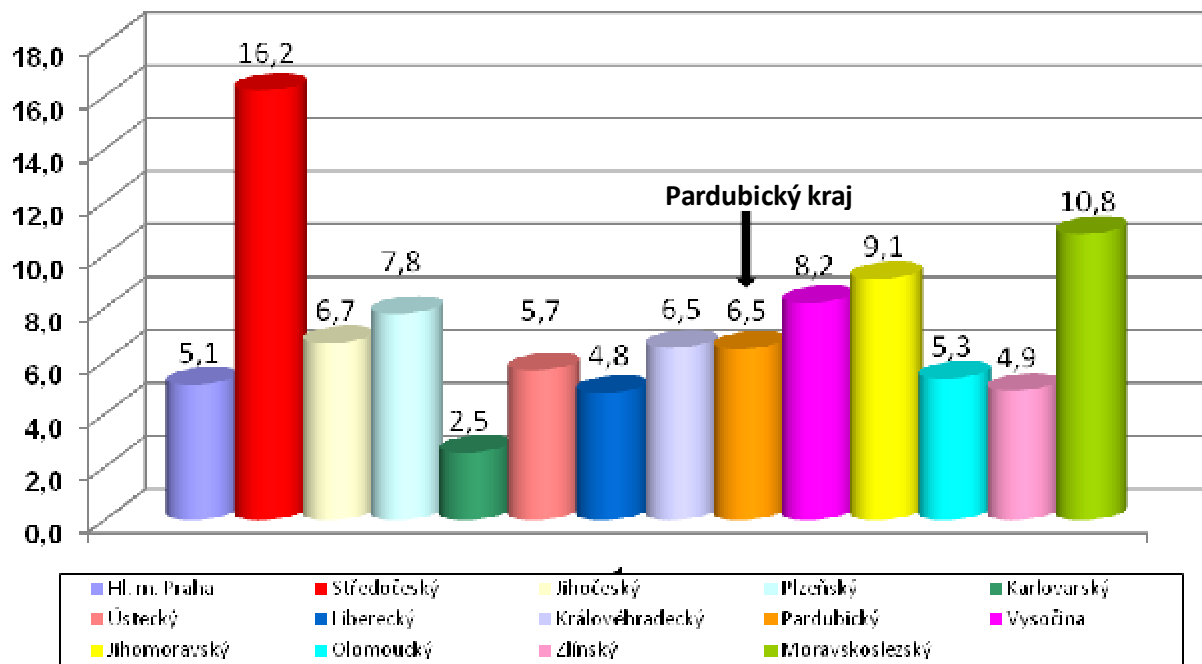
Název organizace	Požáry	Dopravní nehody	Živelní pohromy	Úniky neb. látek	Technické zásahy	Plané poplachy	Celkem
Policie ČR	640	1011	0	36	769	133	2589
Zdravotnická záchraná služba	51	626	0	1	484	15	1177
Obecní policie	69	81	0	14	278	20	462
Armáda ČR	0	0	0	0	0	0	0
Občanská sdružení v IZS	0	0	0	0	0	0	0
Pohotovostní služba el. rozvodných závodů	25	10	0	1	35	1	72
Plynárenská pohotovostní služba	2	3	0	3	7	0	15
Vodárenská pohotovostní služba	1	0	0	0	11	0	12
Teplárenská pohotovostní služba	0	0	0	0	0	0	0
Státní úřad pro jadernou bezpečnost	0	0	0	0	0	0	0
Ostatní ústřední orgány státní správy	0	1	0	0	1	0	2
Obecní zastupitelstvo	11	1	0	2	16	0	30
Ostatní územní orgány státní správy	0	1	0	0	3	0	4
Podniky, firmy	6	13	0	0	17	1	37
Správa a údržba silnic	8	46	0	2	44	2	102
Česká inspekce životního prostředí	1	3	0	5	9	0	18
CELKEM	814	1796	0	64	1674	172	4520



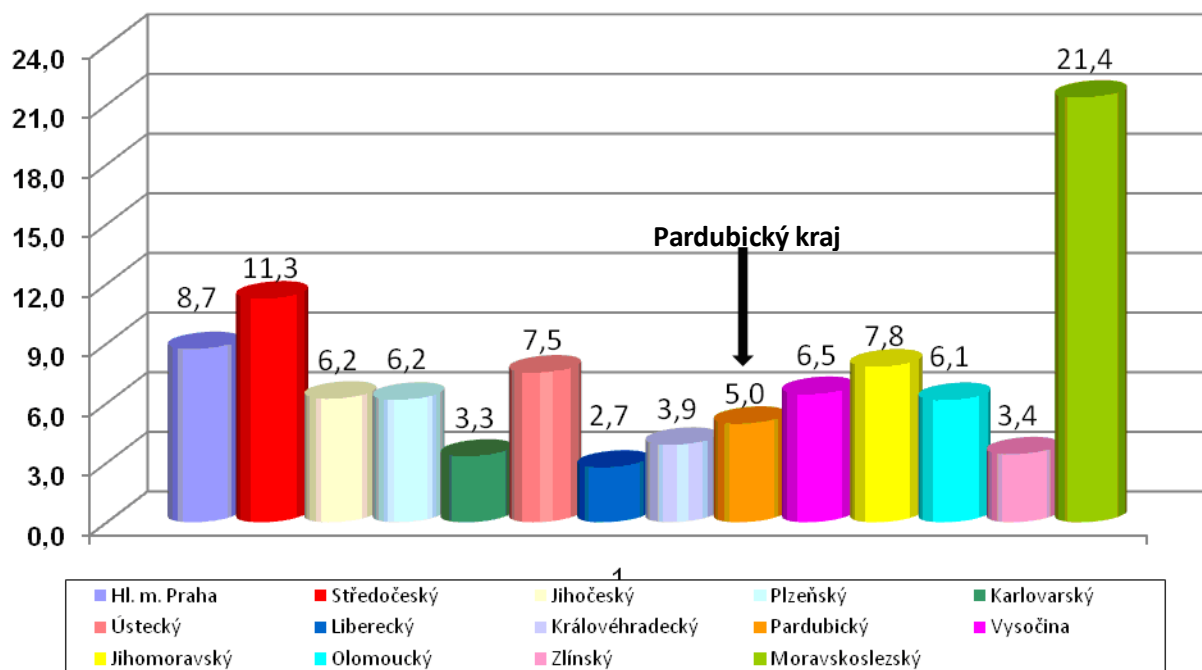
2.12 Grafické porovnání počtu zásahů s ostatními HZS krajů



Podíl krajů na celkovém počtu dopravních nehod (v %)



Podíl krajů na celkovém počtu technických zásahů (v %)



3. Požáry

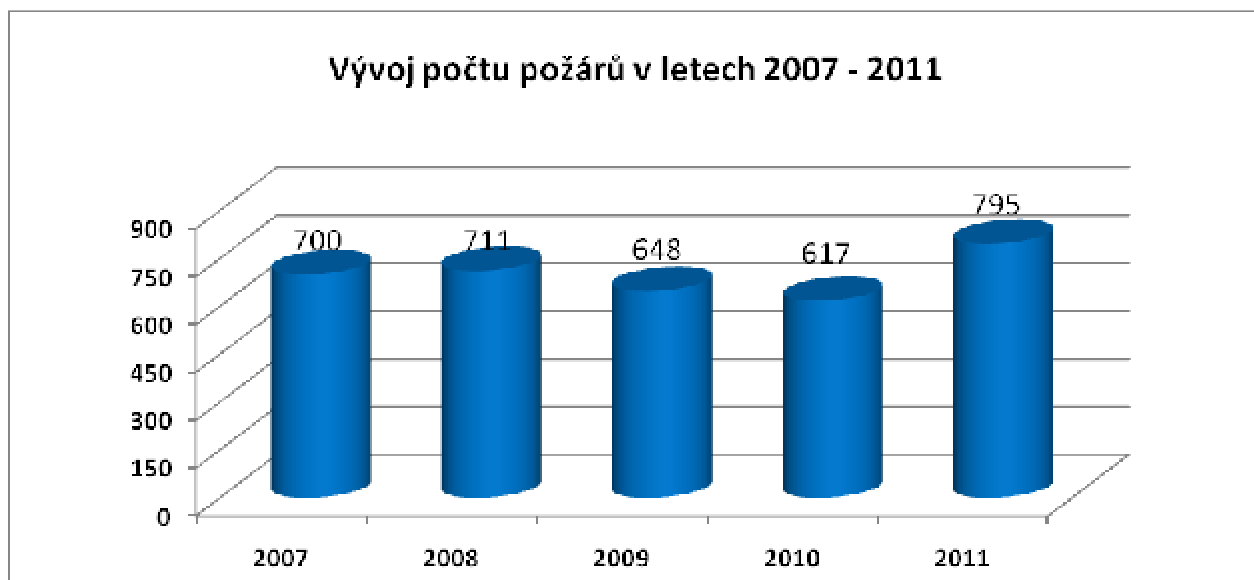
3.1 Souhrnné informace o požárech

Počet požárů CELKEM	795
Požáry se škodou < než 10 000,- Kč	527
Požáry se škodou 10 000 - 250 000,- Kč	224
Požáry se škodou 250 100 - 999 999 Kč	29
Požáry se škodou od 1 000 000,- Kč	15
Počet usmrcených CELKEM	7
Usmrcených < 15 let	0
Usmrcených 15 let - 60 let	5
Usmrcených > 60 let	2
Usmrcených - hasiči HZS ČR	0
Usmrcených - hasiči HZS podniku	0
Usmrcených - hasiči SDH, ostatní	0
Počet zraněných CELKEM	78
Zraněných < 15 let	3
Zraněných 15 let - 60 let	56
Zraněných > 60 let	5
Zraněných - hasiči HZS ČR	8
Zraněných - hasiči HZS podniku	0
Zraněných - hasiči SDH, ostatní	6
Evakuováno celkem	128
Zachráněno celkem	23
Přímá škoda (tis. Kč)	138 634,40
Uchráněné hodnoty (tis. Kč)	357 346,60



3.2 Vývoj počtu požárů a jejich následků v letech 2007-2011

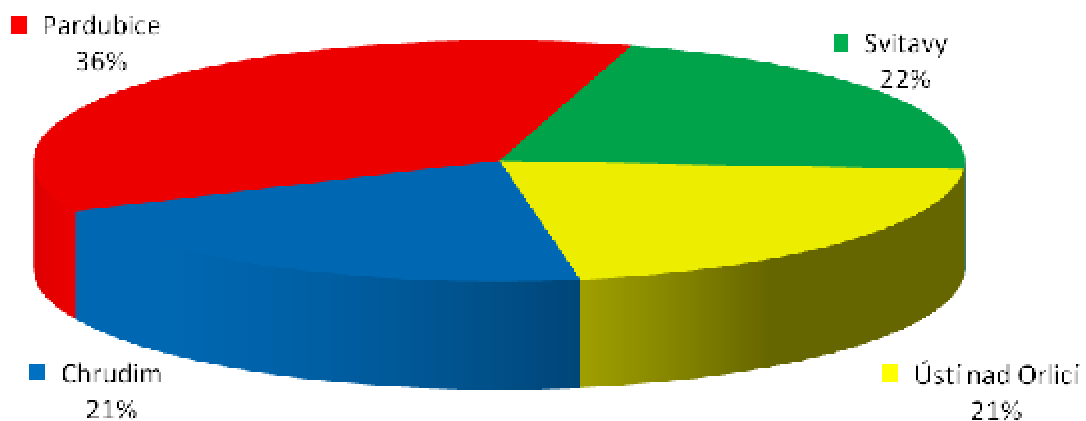
	2007	2008	2009	2010	2011
Počet požárů CELKEM	700	711	648	617	795
Požáry se škodou < než 10 000,- Kč	461	467	406	390	527
Požáry se škodou 10 000 - 250 000,- Kč	187	188	199	179	224
Požáry se škodou 250 100 - 999 999 Kč	38	33	28	25	29
Požáry se škodou od 1 000 000,- Kč	14	23	15	23	15
Počet usmrcených CELKEM	4	4	5	5	7
Usmrcených < 15 let	1	0	0	0	0
Usmrcených 15 let - 60 let	3	3	4	5	5
Usmrcených > 60 let	0	1	1	0	2
Usmrcených - hasiči HZS ČR	0	0	0	0	0
Usmrcených - hasiči HZS podniku	0	0	0	0	0
Usmrcených - hasiči SDH, ostatní	0	0	0	0	0
Počet zraněných CELKEM	36	50	47	38	78
Zraněných < 15 let	1	0	1	3	3
Zraněných 15 let - 60 let	24	34	37	24	56
Zraněných > 60 let	3	5	0	1	5
Zraněných - hasiči HZS ČR	3	5	1	3	8
Zraněných - hasiči HZS podniku	1	0	0	0	0
Zraněných - hasiči SDH, ostatní	4	6	8	7	6
Evakuováno celkem	381	36	30	19	128
Zachráněno celkem	4	21	9	11	23
Přímá škoda (tis. Kč)	63 869,70	100 313,90	63 476,50	81 628,70	138 634,40
Uchráněné hodnoty (tis. Kč)	385 436,50	1 239 821,30	1 515 030,20	935 236,00	357 346,60



3.3 Počet požárů podle okresů

OKRES, KRAJ	Počet požárů	Podíl v %	Škoda v tis. Kč	Podíl v %	Uchráněno v tis. Kč	Podíl v %
Chrudim	180	22,64	16 401,60	11,83	31 928,00	8,93
Pardubice	267	33,58	82 174,20	59,27	157 157,00	43,98
Svitavy	152	19,12	22 725,40	16,39	56 360,00	15,77
Ústí nad Orlicí	196	24,65	17 333,20	12,50	111 901,60	31,31
Pardubický kraj	795		138 634,40		357 346,60	

Podíl jednotlivých územních odborů na počtu požárů



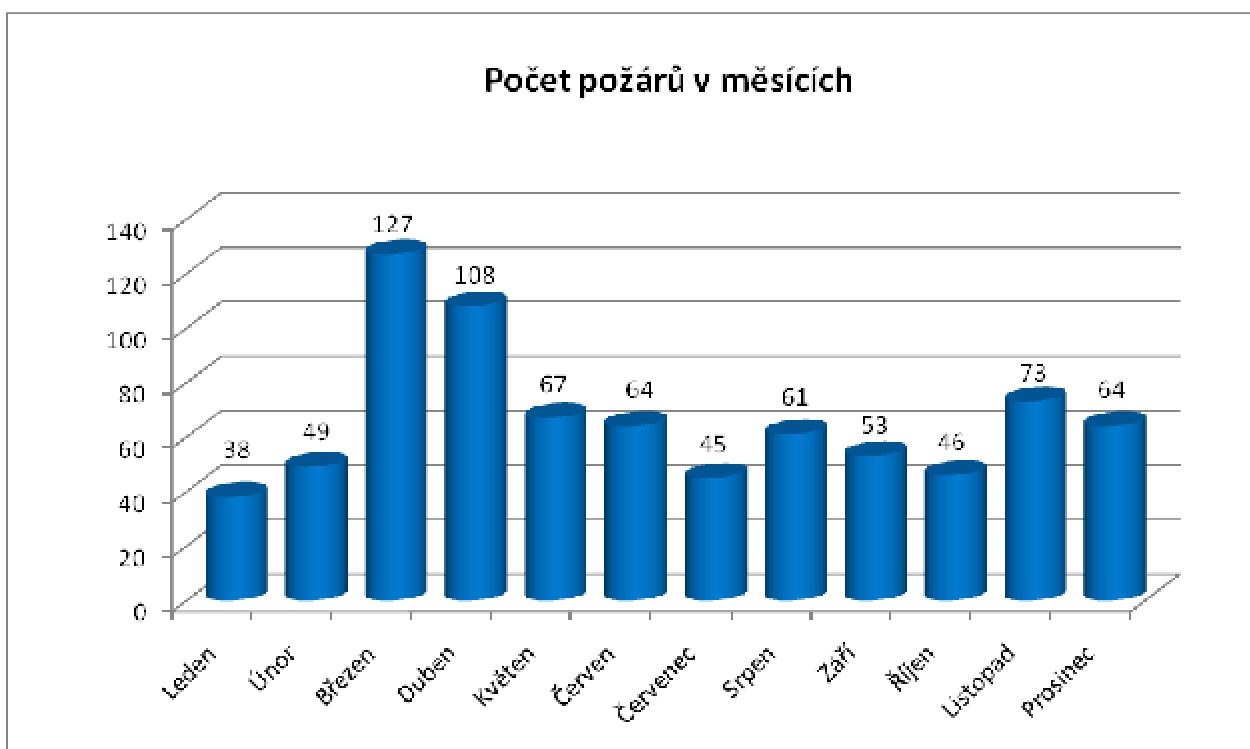
3.4 Počet požárů podle způsobu uzavření

DRUH VLASTNICTVÍ	Požáry	Podíl v %	Škoda v tis. Kč	Podíl v %
Dosud nezatříděno, nesledováno	464	58,36	70 830,20	51,09
Odloženo Policií ČR	24	3,02	21 028,00	15,17
Uzavřeno HZS kraje v přestupkovém řízení	5	0,63	1 487,70	1,07
Uzavřeno HZS kraje v blokovém řízení	41	5,16	7 653,50	5,52
Uzavřeno HZS kraje v příkazním řízení	0	0	0	0
Uzavřeno HZS kraje jako jiný delikt	0	0	0	0
Projednáno na místě požáru	62	7,80	4 118,10	2,97
Odloženo, zastaveno, jiný způsob HZS kraje	137	17,23	21 496,80	15,51
Uzavřeno soudem	1	0,13	100,00	0,07
Dosud v šetření u policie ČR	61	7,67	11 920,10	8,60
Oznámeno jiným správním úřadům	0	0	0	0
Vyloučena věc z užívání, zakázaná	0	0	0	0
CELKEM	795		138 634,40	



3.5 Počet požárů v jednotlivých měsících

MĚSÍC	Požáry	Podíl v %	Škoda v tis. Kč	Podíl v %	Uchráněné hodnoty v tis. Kč	Podíl v %
Leden	38	4,78	1 903,00	1,37	11 460,00	3,21
Únor	49	6,16	3 981,00	2,87	31 649,00	8,86
Březen	127	15,97	11 254,90	8,12	58 254,00	16,30
Duben	108	13,58	85 922,10	61,98	82 991,00	23,22
Květen	67	8,43	2 383,90	1,72	31 130,00	8,71
Červen	64	8,05	2 918,70	2,11	17 160,60	4,80
Červenec	45	5,66	6 503,00	4,69	27 760,00	7,77
Srpen	61	7,67	5 483,00	3,96	24 935,00	6,98
Září	53	6,67	3 141,50	2,27	7 045,00	1,97
Říjen	46	5,79	2 472,90	1,78	20 659,00	5,78
Listopad	73	9,18	4 808,90	3,47	31 291,00	8,76
Prosinec	64	8,05	7 861,50	5,67	13 012,00	3,64
CELKEM	795		138 634,40		357 346,60	



3.6 Požáry podle příčiny a činnosti při vzniku

KATEGORIE	CELKEM	Požáry	Podíl v %	Škoda v tis. Kč	Podíl v %
NEOJBAS., NEŠETŘ. - CELKEM	441		55,47	5 350,70	3,86
• neobjasněná příčina, dosud v šetření		31	3,90	5 350,70	3,86
• dále nedošetřovaná příčina a činnost při vzniku		410	51,57	0	0
ÚMYSL, DĚTI - CELKEM	67		8,43	12 536,00	9,04
• úmyslné zapálení - pachatel zjištěn		3	0,38	610,00	0,44
• sebevražedný úmysl, choromyslnost, nemoc		2	0,25	4,00	0
• děti do 15 let		10	1,26	218,00	0,16
• úmyslné zapálení - pachatel nezjištěn		52	6,54	11 704,00	8,44
NEDBALOST - CELKEM	118		14,85	79 847,00	57,59
• kouření		43	5,41	4 101,40	2,96
• zakládání ohňů v přírodě a na skládkách, vypalování trávy		11	1,38	49,00	0,04
• nesprávná obsluha topidla		8	1,01	129,50	0,09
• sušení hořlavých materiálů a hořlaviny u topidla		2	0,25	90,00	0,06
• nesprávné používání hořlavých kapalin a plynů		1	0,13	10,00	0,01
• používání otevřeného ohně k osvětlování, rozežhívání apod.		15	1,89	935,00	0,67
• manipulace se žhavým popelem		6	0,75	43,00	0,03
• svářeční a řezání, rozežhívání, rozmrazování		11	1,38	3 789,10	2,73
• zanedbání bezpečnostních předpisů		13	1,64	70 301,00	50,71
• nespecifikovaná nedbalost (nelze jednoznačně určit)		8	1,01	399,00	0,29
KOMÍNY - CELKEM	8		1,01	410,00	0,30
• nevhodná konstrukce komínu a odvod spalin		3	0,38	170,00	0,12
• vzděný nebo přizděný trám v komíně		2	0,25	105,00	0,08
• spáry v komíně, nezajištěná komínová dvířka		0	0	0	0
• jis kry z komína a zažehnutí sazí v komíně		3	0,38	135,00	0,10
TOPIDLA - CELKEM	5		0,63	455,00	0,33
• technická závada topidla /i v dopravním prostředku/		0	0	0	0
• špatný stav topidla nebo kouřovodu		0	0	0	0
• nesprávné umístění a instalace topidel a kouřovodů		5	0,63	455,00	0,33
• jiná závada		0	0	0	0
ZÁVADY - CELKEM	137		17,25	38 796,30	27,99
• technické závady - vada materiálu, konstrukce, a pod.		119	14,97	37 509,30	27,06
• nesprávná instalace - krytí neodpovídá prostředí a pod.		0	0	0	0
• nesprávná údržba - není prováděná, závady		0	0	0	0
• žhavé materiály a výrobky /i při kalení/		1	0,13	10,00	0,01
• cizí předmět ve stroji		0	0	0	0
• výboje statické elektřiny		0	0	0	0
• úlet jisker z výfuku a parního stroje		1	0,13	20,00	0,01
• tření a přehřátí		3	0,38	410,00	0,30
• ostatní nepředpokládané změny provozních parametrů		13	1,64	847,00	0,61
SAMOVZŇICENÍ - CELKEM	7		0,89	265,00	0,19
• zemědělských plodin		0	0	0	0
• uhlí, uhelného prachu a briket		1	0,13	0	0
• olejů a tuků		1	0,13	100,00	0,07
• chemických látek		0	0	0	0
• chemické výrobky /barvy, fermeže a pod./		1	0,13	15,00	0,01
• jiné		4	0,50	150,00	0,11
VÝBUCHY - CELKEM	1		0,13	20,00	0,01
• plynů		0	0	0	0
• par hořlavých kapalin		0	0	0	0
• prachů		0	0	0	0
• výbušnin		1	0,13	20,00	0,01
• tlakových nádob a kotlů /včetně potrubí/		0	0	0	0
MANIPULACE S HOŘLAVÝMI LÁTKAMI - CELKEM	0		0	0	0

KATEGORIE	CELKEM	Požáry	Podíl v %	Škoda v tis. Kč	Podíl v %
MIMOŘÁDNÉ - CELKEM	11		1,38	954,40	0,69
• blesk - objekty chráněné hromosvodem		2	0,25	70,00	0,05
• blesk - objekty nechráněné hromosvodem		4	0,50	670,00	0,48
• blesk - ostatní případy za pálení		1	0,13	35,40	0,03
• živelná pohroma /mimo blesku/		0	0	0	0
• dopravní nehoda		4	0,50	179,00	0,13
• vojenské cvičení, ohňostroje		0	0	0	0
• jiné příčiny		0	0	0	0
CELKEM	795			138 634,40	

3.7 Požáry lesa podle příčiny a činnosti při vzniku

KATEGORIE	CELKEM	Požáry	Podíl v %	Škoda v tis. Kč	Podíl v %	Plocha v m ²
NEOBJAS., NEŠETŘ. - CELKEM	40		75,47	18,00	2,47	27089
• neobjasněná příčina, dosud v šetření		2	3,77	18,00	2,47	5300
• dále nedošetřovaná příčina a činnost při vzniku		38	71,70	0,00	0,00	21789
ÚMYSL, DĚTI - CELKEM	3		5,66	306,00	41,98	120475
• úmyslné zapálení - pachatel zjištěn		0	0	0	0	0
• sebevražedný úmysl, choromyslnost, nemoc		0	0	0	0	0
• děti do 15 let		1	1,89	1,00	0,14	75
• úmyslné zapálení - pachatel nezjištěn		2	3,77	305,00	41,84	120400
NEDBALOST - CELKEM	9		16,98	385,00	52,81	64880
• kouření		3	5,66	360,00	49,38	17900
• zakládání ohňů v přírodě a na skládkách, vypalování trávy		5	9,43	25,00	3,43	46880
• nesprávná obsluha topidla		0	0	0	0	0
• sušení hořlavých materiálů a hořlaviny u topidla		0	0	0	0	0
• nesprávné používání hořlavých kapalin a plynů		0	0	0	0	0
• používání otevřeného ohně k osvětlování, rozežhívání apod.		0	0	0	0	0
• manipulace se žhavým popelem		1	1,89	0	0	100
• sváření a řezání, rozežhívání, rozmrazování		0	0	0	0	0
• za nedbání bezpečnostních předpisů		0	0	0	0	0
• nespecifikovaná nedbalost (nelze jednoznačně určit)		0	0	0	0	0
ZÁVADY - CELKEM	1		1,89	20,00	2,74	70000
• technické závady - vada materiálu, konstrukce, a pod.		0	0	0	0	0
• nesprávná instalace - krytí neodpovídá prostředí a pod.		0	0	0	0	0
• nesprávná údržba - není prováděná, závady		0	0	0	0	0
• žhavé materiály a výrobky /i při kalení/		0	0	0	0	0
• cizí předmět ve stroji		0	0	0	0	0
• výboje statické elektřiny		0	0	0	0	0
• úlet jisker z výfuku a parního stroje		1	1,89	20,00	2,74	70000
• tření a přehřátí		0	0	0	0	0
• ostatní nepředpokládané změny provozních parametrů		0	0	0	0	0
CELKEM	53			729,00		282444

3.8 Požáry podle objektu vzniku

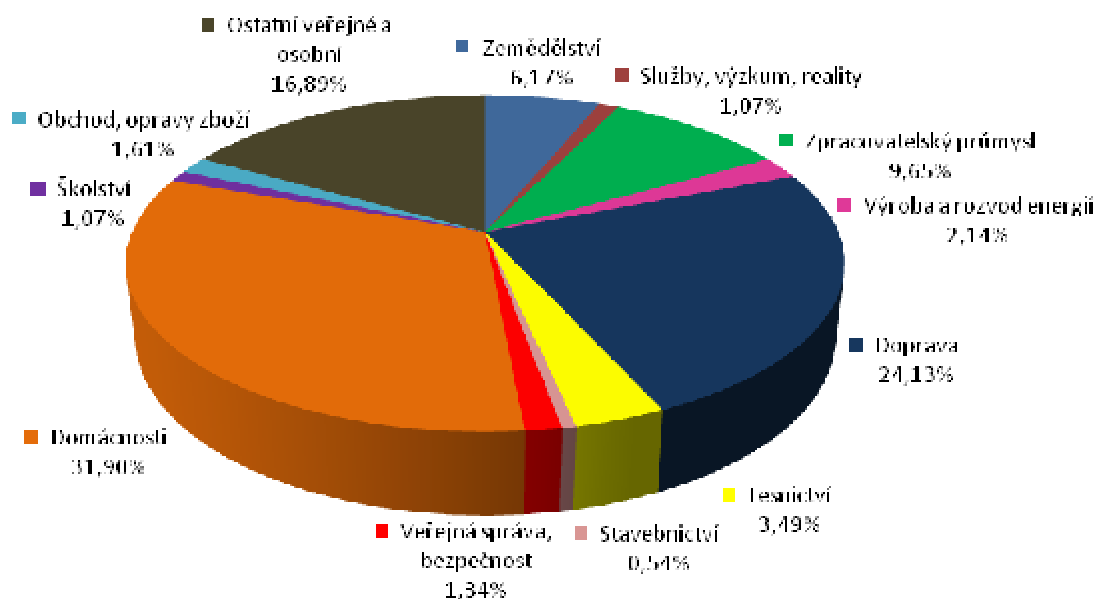
Objekt	Požáry	Podíl v %	Škoda v tis. Kč	Podíl v %
Budovy pro zdravotnictví	0	0	0	0
Budovy pro služby a osobní hygienu	1	0,13	100,00	0,07
Budovy pro výchovu, vědu a výzkum	4	0,50	302,00	0,22
Budovy pro kulturu, osvětu a tělovýchovu	5	0,63	2 345,00	1,69
Budovy administrativní	4	0,50	332,00	0,24
Budovy pro společné ubytování a rekreaci	12	1,51	17 676,00	12,75
Budovy pro obchod a veřejné stravování	4	0,50	1 927,50	1,39
Budovy pro sociální zabezpečení	0	0	0	0
Historické a církevní budovy a objekty	0	0	0	0
Bytový fond domovní	48	6,04	4 095,20	2,95
Rodinné domky	80	10,06	14 152,00	10,21
Ostatní budovy pro bydlení	6	0,75	1 200,00	0,87
Budovy a haly pro výrobu a služby	27	3,40	70 260,20	50,68
Energetické výrobní budovy	5	0,63	742,00	0,54
Budovy pro dopravu a spoje	0	0	0	0
Budovy pro garážování a údržbu vozidel	2	0,25	320,00	0,23
Jednouúčelové budovy pro skladování	3	0,38	338,00	0,24
Budovy pro živočišnou a rostlinnou výrobu	3	0,38	590,00	0,43
Budovy pro skladování zemědělských produktů	5	0,63	885,00	0,64
Objekty mimo budov	7	0,88	291,80	0,21
Objekty mimo budov v zemědělství	1	0,13	50,00	0,04
Budovy a objekty ve výstavbě	2	0,25	48,00	0,03
Opuštěné a demoliční budovy	19	2,39	205,00	0,15
Provizoria a účelové objekty	23	2,89	1 119,10	0,81
Dopravní prostředky a pracovní stroje	92	11,57	12 946,50	9,34
Garáže /mimo budov/	3	0,38	364,00	0,26
Komunikace	7	0,88	581,20	0,42
Zemědělské plochy	26	3,27	489,50	0,35
Lesy	53	6,67	729,00	0,53
Volné a skladovací plochy mimo budovu	145	18,24	4 470,00	3,22
Odpady a odpadní produkty	128	16,10	1 913,40	1,38
Ostatní a nezatříděné	80	10,06	162,00	0,12
CELKEM	795		138 634,40	



3.9 Požáry v jednotlivých odvětvích hospodářství

Odvětví hospodářství	Požáry	Podíl v %	Škoda v tis. Kč	Podíl v %
Zemědělství	23	2,89	3 291,50	2,37
Lesnictví	13	1,64	839,00	0,61
Zpracovatelský průmysl	36	4,53	76 540,50	55,21
Výroba a rozvod elektřiny, plynu a vody	8	1,01	766,30	0,55
Stavebnictví	2	0,25	100,00	0,07
Obchod, opravy zboží	6	0,75	417,50	0,30
Pohostinství, ubytování	11	1,38	16 418,00	11,84
Doprava	90	11,32	8 718,50	6,29
Služby, výzkum, reality	4	0,50	2 709,00	1,95
Veřejná správa, bezpečnost	5	0,63	601,00	0,43
Školství	4	0,50	302,00	0,22
Zdravotnictví, sociální	0	0,00	0,00	0,00
Ostatní veřejné a osobní	63	7,92	9 193,90	6,63
Soukromé domácnosti	119	14,97	18 737,20	13,52
Jiné a nezatříděno	411	51,70	0	0
CELKEM	795		138 634,40	

Požáry v jednotlivých odvětvích hospodářství



3.10 Iniciátor požáru

KATEGORIE	Nezjištěno, nešetřeno	Elektrický iniciátor	Jiskry, žhavé částice	Povrchové a sálavé teplo	Sváření, řezání, lepení	Samovznícení	Otevřený plamen
ELEKTRICKÉ ROZVODY A ZDROJE MIMO DOPRAVNÍ PROSTŘEDKY A STROJE							
• měniče elektrického napětí	0	7	0	0	0	0	0
• výkonové pojistky	0	0	0	0	0	0	0
• spínače	0	3	0	0	0	0	0
• rozvaděče	0	4	0	0	0	0	0
• vnitřní rozvod	0	7	0	0	0	0	0
• vnější rozvod	0	1	0	0	0	0	0
• náhradní zdroje - elektrocentrály	0	0	0	0	0	0	0
• akumulátory, zdroje	0	2	1	0	0	0	0
• jiné	0	4	0	0	0	0	0
ELEKTRICKÉ SPOTŘEBIČE MIMO DOPRAVNÍ PROSTŘEDKY A PRACOVNÍ STROJE							
• k vytápění a vaření	1	6	1	6	0	2	2
• k praní, žehlení a ohřívání	0	1	1	1	0	0	0
• k ochlazování	0	2	0	1	0	0	0
• k osvětlování	1	4	0	2	0	0	2
• televize, rozhlas, video	0	1	0	0	0	0	0
• ke sváření a pájení	0	0	1	0	2	0	2
• točivé stroje	0	0	0	1	0	0	0
• spotřebiče s pohonem NN	0	2	3	0	0	0	0
• slaboproudá zařízení	0	0	0	0	0	0	0
• počítače a kancelářské stroje	0	1	0	0	0	0	0
SPOTŘEBIČE A ZAŘÍZENÍ NA TUHÁ, KAPALNÁ A PLYNNÁ PALIVA, VČETNĚ ROZVODU							
• na tuhá paliva	5	0	9	5	0	0	1
• na kapalná paliva včetně rozvodu /mimo moto/	0	0	0	0	0	0	0
• plynové včetně rozvodů plynu	1	1	0	0	2	0	3
• instalace a rozvody	0	0	0	0	0	0	0
ROZVOD TEPLA /TEPLOVZDUŠNÝ, TEPLOVODNÍ, PARNÍ/ A KOMÍNY							
• rozvod tepla a komíny	3	0	6	4	0	0	0
ČÁSTI STROJŮ A ZAŘÍZENÍ							
• části strojů a zařízení /včetně dopravních, stavebních kompresorů/	1	36	4	37	0	0	2
ZEMĚDĚLSKÉ JEDNOÚČELOVÉ STROJE A ZAŘÍZENÍ/MIMO TRAKTORY/							
• zemědělské jednoúčelové stroje a zařízení	0	0	0	1	0	0	0
NEZJIŠTĚNO, DÁLE NEŠETŘENO, BEZ VLIVU							
• bez vlivu	76	7	13	1	2	4	84
• nezjištěno	46	2	1	0	0	1	35

3.11 Důvody planého poplachu

OKRES, KRAJ	Příznaky hoření	Zneužití jednotky	Nenahlášené pálení	EPS	Jiný druh	Celkem
Chrudim	10	1	7	11	10	39
Pardubice	19	0	7	61	18	105
Svitavy	9	0	1	26	11	47
Ústí nad Orlicí	21	4	9	22	34	90
CELKEM	59	5	24	120	73	281

3.12 Průměrné časy u požárů

	Průměrná doba
Průměrná doba od vzniku požáru do zpozorování	10 min 34 sec
Průměrná doba od zpozorování do nahlášení	2 min 25 sec
Průměrná doba od zpozorování do ohlášení 1. jednotce	3 min 29 sec
Průměrná doba od zpozorování do zahájení zásahu 1. jednotkou	12 min 13 sec
Průměrná doba od ohlášení 1. Jednotce do zahájení zásahu 1. jednotkou	8 min 46 sec
Průměrná doba mezi příjezdem a zahájením zásahu 1. jednotkou	0 min 37 sec
Průměrná doba od zahájení zásahu první jednotkou do lokalizace	21 min 42 sec
Průměrná doba od lokalizace do likvidace	55 min 2 sec
Průměrná doba od příjezdu 1. jednotky do odjezdu 1. jednotky	91 min 16 sec
Průměrná doba od příjezdu 1. jednotky do odjezdu poslední jednotky	124 min 37 sec

4. Technické zásahy

4.1 Informace o technických zásazích

Počet událostí	3469
Použití vzduchových dýchacích přístrojů	69
Použití kyslíkových dýchacích přístrojů	0
Použití protichemických obleků	2
Použití obleků proti sálavému teplu	1
Použití obleků protichemických rovnotlakých	3
Počet zásahů jednotek PO	3966
• HZS ČR	2955
• SDH obcí	719
• HZS podniku	288
• SDH podniku	4
• jiné a neurčené	0
Četnost zamoření	0
• povrchové vodní zdroje (vodní toky, ...)	
• kanalizace	6
• zdroje pitné vody	2
• podzemí vody	0
• půda	0
• pozevní komunikace (včetně metra)	19
• vegetace, ovzduší	253
• zvířata	6
• osoby	0
- materiál (včetně vnitřního zařízení budov)	1
Průměrná doba zásahu celkem (min.)	101
Průměrná doba zásahu jedné jednotky (min.)	88
Hasičů celkem	15710
Průměrný počet hasičů na jednu jednotku	3,96
Průměrná vzdálenost k zásahu 1. zasahující jednotky	5,93
Zraněných hasičů	18
Usmrcených hasičů	0
Potápěčská skupina	7
Lezecká skupina	12

4.2 Spotřeba hasiv a sorbentů

HASIVO / SORBENTY	Požáry	Dopravní nehody	Živelní pohromy	Úniky neb. látek	Technické zásahy	Plané poplachy	Celkem
voda	1671989,20	110	0	10000	159500	0	1841599,20
pěnidlo přírodní (proteinové)	0	0	0	0	200	0	200
pěnidlo syntetické	4727,50	0	0	0	10	0	4737,50
plynná hasiva - CO2	13	0	0	0	161	0	174
plynná hasiva - halogenderiváty uhlovodíků	0	0	0	0	0	0	0
plynná hasiva - dusík	0	0	0	0	0	0	0
prášky ABCD	18	0	0	0	0	0	18
sorbenty sypké	24	536,50	0	443	458	0	1461,50
sorbenty - tkaniny	0	40,65	0	3,50	7	0	51,15



4.3 Průměrné časy u technických zásahů

	Průměrná doba
Průměrná doba mezi příjezdem a zahájením zásahu 1. jednotkou	0 min 39 sec
Průměrná doba od ohlášení 1. jednotce do zahájení zásahu 1. jednotkou	9 min 30 sec
Průměrná doba od příjezdu 1. jednotky do odjezdu 1. jednotky	65 min 52 sec
Průměrná doba od příjezdu 1. jednotky do odjezdu poslední jednotky	68 min 50 sec



5. Jednotky požární ochrany

5.1 Celkové shrnutí

V Pardubickém kraji je 575 jednotek požární ochrany (stav k 1. 1. 2012). Během roku 2011 byly, se souhlasem HZS Pardubického kraje, zrušeny 3 jednotky SDH obce kategorie JPO V. Nově zřízena byla 1 jednotka SDH obce kategorie JPO V a 1 jednotka SDH podniku kategorie JPO VI. Povinnosti zrušených SDH obcí převzaly okolní jednotky SDH obcí s územní působností. Stávající stav v porovnání s plánovaným stavem dle Koncepce požární ochrany je uveden v následující tabulce.

5.2 Jednotky požární ochrany HZS Pardubického kraje

KATEGORIE JPO	CHRUDIM	PARDOBICE	SVITAVY	ÚSTÍ NAD ORLICÍ	CELKEM
	skutečný/plánovaný	skutečný/plánovaný	skutečný/plánovaný	skutečný/plánovaný	skutečný/plánovaný
JPO I	3.3	3.3	4.4	5.5	15 / 15
JPO II	8.11	0 / 1	5.7	9.10	22 / 29
JPO III	14.11	27 / 26	28 / 27	15 / 15	84 / 79
JPO IV	0 *	4 *	1 *	1 *	6 *
JPO V	155 *	84 *	88 *	116 *	443 *
JPO VI	1 *	2 *	1 *	1 *	5 *

* U těchto kategorií se cílové stavy neplánují.

5.3 Počet jednotek požární ochrany u událostí

Druh jednotky	Požáry	Dopravní nehody	Živelní pohromy	Úniky neb. látek	Technické zásahy	Plané poplachy	Celkem
Jednotky HZS ČR	737	1081	0	59	1814	233	3924
Jednotky HZS podniků	65	67	0	2	220	55	409
Jednotky SDH obcí	875	217	0	14	499	61	1666
Jednotky SDH podniků	2	1	0	0	3	0	6
Jiné jednotky	0	0	0	0	0	0	0
CELKEM	1679	1366	0	75	2536	349	6005

5.4 Průměrný počet jednotek požární ochrany u událostí

Druh jednotky	Požáry	Dopravní nehody	Živelní pohromy	Úniky neb. látek	Technické zásahy	Plané poplachy	Celkem
Průměrný počet jednotek	2,20	1,29	0	1,23	1,08	1,00	1,33
- z toho průměr HZS ČR	1,09	1,08	0	1,07	1,02	1,00	1,05
- z toho průměr SDH obcí	2,00	1,05	0	1,27	1,06	1,00	1,42
- z toho průměr HZS podniku	1,02	1,18	0	1,00	1,01	1,00	1,04
- z toho průměr SDH podniku	1,00	1,00	0	0	1,00	0	1,00
- z toho průměr jiné	0	0	0	0	0	0	0
Průměrný počet km k události	5,57	7,34	0	6,28	5,36	4,00	7,07
Průměrný počet hasičů na událost	11,67	5,33	0	5,44	4,14	6,00	5,81

5.5 Informace o jednotkách PO

Celkem událostí, kde jednotka byla	4511
- z toho z jiných krajů	2
- z toho z jiných států	1
Celkem hasičů	26198
Průměrný počet hasičů na zásah	4,38
Průměrná vzdálenost k zásahu (km)	7,01
Celkem zásahů samostatných	3633
Průměrná doba zaneprázdnění jednotky u zásahu (min.)	127,73
Průměrná doba jednotky na místě zásahu (min.)	107,11
Celkem výjezdů bez zásahu	125
Počet zásahů nad 10 km	1198
Počet událostí, kdy se dostavila místní jednotka	1654
- z toho místní je první	1359
- z toho místní nemohla zasahovat	8
- z toho místní nezasahovala první	251
Místní nepovolána	18
Místní, ač povolána, se nedostavila	18
Místní jednotka není	0
Celkem použití ochranných prostředků	63
Celkem zásahů se vzduchovými dýchacími přístroji	313
Celkem zásahů s kyslíkovými přístroji	0
Celkem zásahů s protichemickými obleky	5
Celkem zásahů s obleky proti sálavému teplu	1

5.6 Činnost jednotek PO v závislosti na typu události

Prováděná činnost	Požáry	Dopravní nehody	Živelní pohromy	Úniky neb. látek	Technické zásahy	Plané poplachy	Celkem
Požární asistence	18	1	0	0	8	2	29
Asistence při vyhledávání výbušných systémů	0	0	0	0	3	0	3
Protipožární opatření	24	371	0	1	15	0	411
Průzkum	1236	1235	0	73	2256	278	5078
Odstraňování následků dopravní nehody	4	652	0	1	21	0	678
Vyprošťování osob z havarovaných vozidel	0	82	0	0	3	0	85
Řízení provozu na komunikacích	15	289	0	4	59	0	367
Zajištění místa nehody	11	662	0	4	46	0	723
Odstraňování překážek z komunikací a jiných prostor	19	571	0	3	568	0	1161
Odstraňování úniků ropných látek (provoz. náplní vozidel)	12	294	0	49	89	0	444
Osvětlení místa zásahu	67	79	0	2	31	1	180
Zásah ve výšce pomocí lezecké techniky	3	0	0	0	13	0	16
Zásah ve výšce a nad volnou hloubkou	29	0	0	0	126	0	155
Vyhledávání osob	14	2	0	0	20	0	36
Jednotka nezasahovala (odvolána při cestě k zásahu)	49	15	0	0	17	44	125
Hašení zvláštními technickými prostředky a hasivy	10	0	0	0	0	0	10
Použití jednoduchých hasicích prostředků	89	2	0	0	7	1	99
Použití vody dodávané proudem D - počet proudů	13	1	0	0	0	0	14
Použití vody dodávané proudem C - počet proudů	394	1	0	1	46	0	442
Použití vody dodávané proudem B - počet proudů	20	1	0	1	5	0	27
Použití vody z otočné proudnice - počet	66	0	0	0	4	0	70
Použití vysokotlaké vody - počet proudů	470	11	0	1	39	0	521
Použití pěny střední - počet proudů	4	0	0	0	0	0	4

Prováděná činnost	Požáry	Dopravní nehody	Živelní pohromy	Úniky neb. látek	Technické zásahy	Plané poplachy	Celkem
Použití pěny těžké - počet proudů	15	0	0	0	0	0	15
Použití smáčedla	38	1	0	0	12	0	51
Použití prášku z mobilní techniky	2	0	0	1	0	0	3
Použití inertních plynů z mobilní techniky	3	0	0	0	1	0	4
Čerpání a odčerpávání vody	5	1	0	1	69	0	76
Dálková doprava vody	121	0	0	0	2	0	123
Doplňování vody	214	0	0	0	10	0	224
Chlazení	44	0	0	0	10	0	54
Odvětrávání	212	1	0	2	47	6	268
Přečerpávání látky	1	12	0	3	4	0	20
Rozebírání konstrukcí	167	2	0	0	24	0	193
Vnikání do uzavřeného prostoru	49	0	0	0	492	2	543
Vyhledávání, záchrana osob z vody	0	1	0	0	2	0	3
Vyprošťování osob z hloubek	0	0	0	0	2	0	2
Vyprošťování osob z výšek	0	0	0	0	9	0	9
Vyprošťování osob z výtahu	0	0	0	0	34	0	34
Vyprošťování osob ze zhroutených staveb	0	0	0	0	4	0	4
Transport pacienta	1	28	0	1	234	0	264
Záchrana osob (jiná)	4	17	0	1	90	0	112
Předlékařská pomoc	11	115	0	0	40	0	166
Spolupráce při ošetřování pacienta	1	73	0	0	43	0	117
Vyprošťování předmětů	8	35	0	0	37	0	80
Odchyt zvířat včetně vyhledávání	1	1	0	0	54	0	56
Odchyt a likvidace obtížného hmyzu	1	1	0	0	243	0	245
Evakuace osob objektová	5	0	0	1	3	0	9
Evakuace předmětů	28	4	0	0	5	0	37
Evakuace zvířat a záchrana zvířat	4	1	0	0	18	0	23
Označování nebezpečných oblastí	3	0	0	0	1	0	4
Dekontaminace osob včetně hasičů	0	0	0	0	1	0	1
Týlové práce	2	0	0	0	3	0	5
Práce na vodě	0	2	0	1	16	0	19
Práce ve vodě a pod vodou	0	3	0	1	15	0	19
Uzavírání vody, plynu, elektřiny	37	6	0	1	55	1	100
Provizorní oprava	1	13	0	4	27	0	45
Měření koncentrací plynu	9	4	0	1	38	1	53
Ohraničení, zahrazení uniklé látky	2	20	0	12	22	0	56
Jímání, sběr uniklé látky (mimo rop. produktů)	0	4	0	2	5	0	11
Zjišťování druhu uniklé látky	0	1	0	4	15	0	20
Odběry vzorků	0	0	0	0	4	0	4
Ochrana okolí	24	3	0	1	16	0	44
Použití hasicích přístrojů	31	1	0	0	5	0	37
Čekání na speciální služby	13	40	0	5	36	0	94
Požizování foto,video	25	54	0	0	4	0	83
Záloha na místě události	209	19	0	2	17	10	257
Pohotovost na vlastní stanici	13	8	0	2	6	0	29
Záloha na stanici	48	19	0	0	25	1	93

5.7 Seznam vybrané použité techniky jednotek PO u událostí

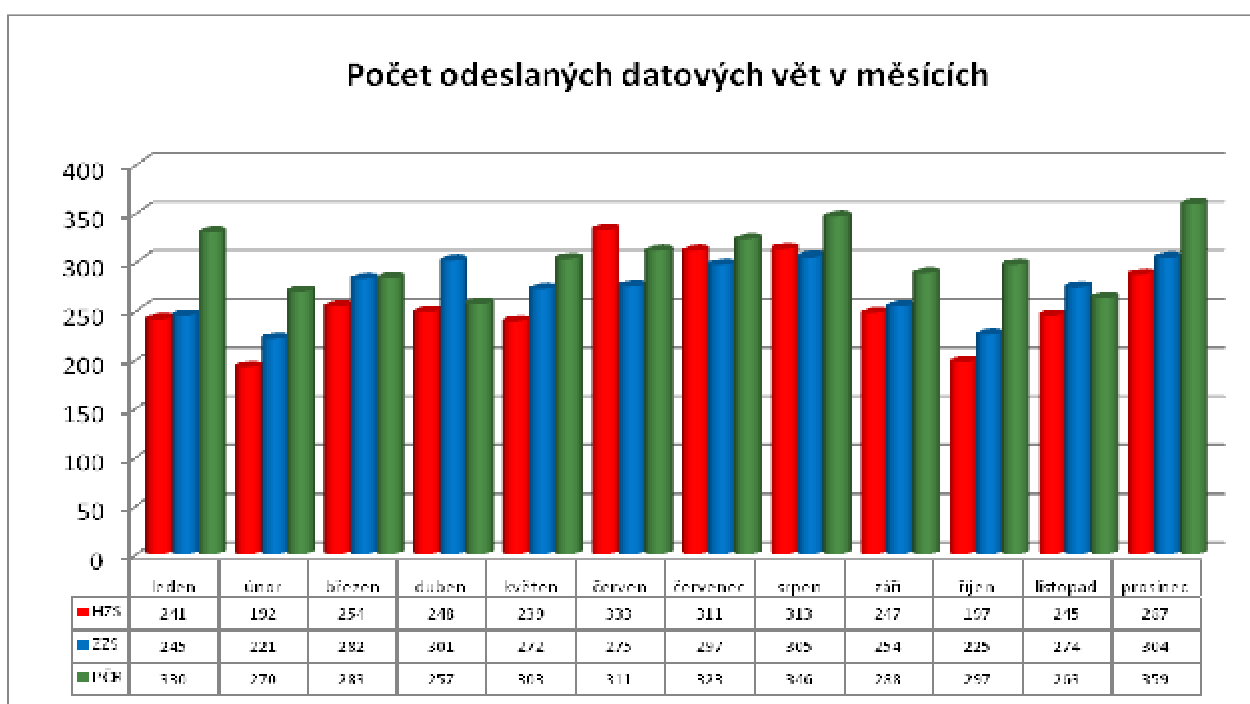
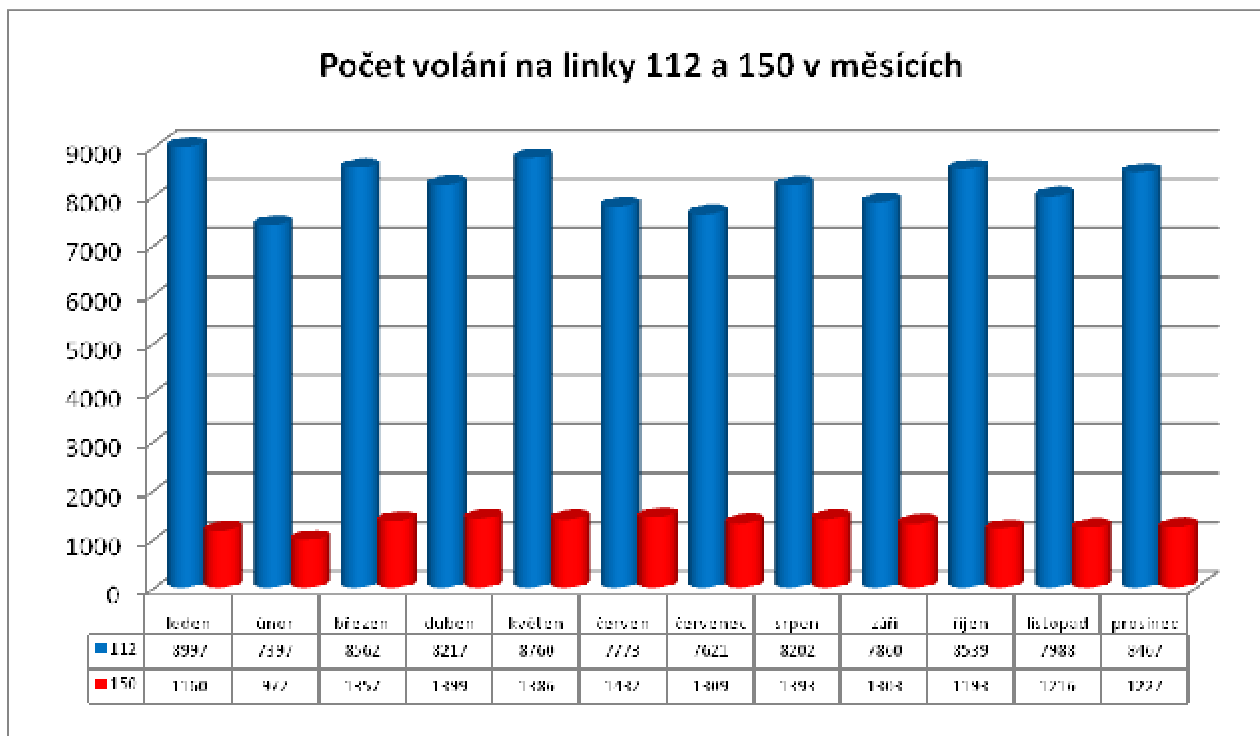
Druh techniky	Požáry	Dopravní nehody	Živelní pohromy	Úniky neb. látek	Technické zásahy	Plané poplachy	Celkem
Dopravní automobil	204	71	0	4	134	7	420
Automobilová stříkačka	15	3	0	0	3	2	23
Cisternová automobilová stříkačka	1772	1206	0	76	1960	318	5332
Přenosná motorová stříkačka	14	0	0	0	6	0	8
Přívěsná motorová stříkačka	1	0	0	0	0	0	1
Pěnový hasicí automobil	28	1	0	0	4	5	38
Plynový hasicí automobil	2	0	0	0	6	0	8
Kombinovaný hasicí automobil	2	0	0	0	1	0	3
Rychlý zásahový automobil	25	104	0	1	139	12	281
Automobilový žebřík	62	2	0	0	203	33	300
Automobilová plošina	5	0	0	0	63	0	68
Přívěsný žebřík	0	0	0	0	1	0	1
Technický automobil (chemický, olejový)	13	54	0	3	80	1	151
Přívěs technický pro olejové havárie	1	9	0	10	4	0	24
Hadicový automobil	0	0	0	0	2	0	2
Protiplynový automobil	9	4	0	8	9	3	33
Velitelský automobil	82	103	0	2	68	30	285
Vyšetřovací automobil	4	0	0	0	0	0	4
Vyprošťovací automobil	0	3	0	0	3	0	6
Automobilový jeřáb	5	122	0	2	50	0	179
Požární nosič kontejnerů	4	13	0	0	4	0	21
Kontejner nouzového přežití	1	0	0	0	0	0	1
Kontejner nákladní	0	1	0	0	1	0	2
Nákladní automobil	18	1	0	0	10	0	29
Přívěs lodní	0	0	0	0	8	0	8



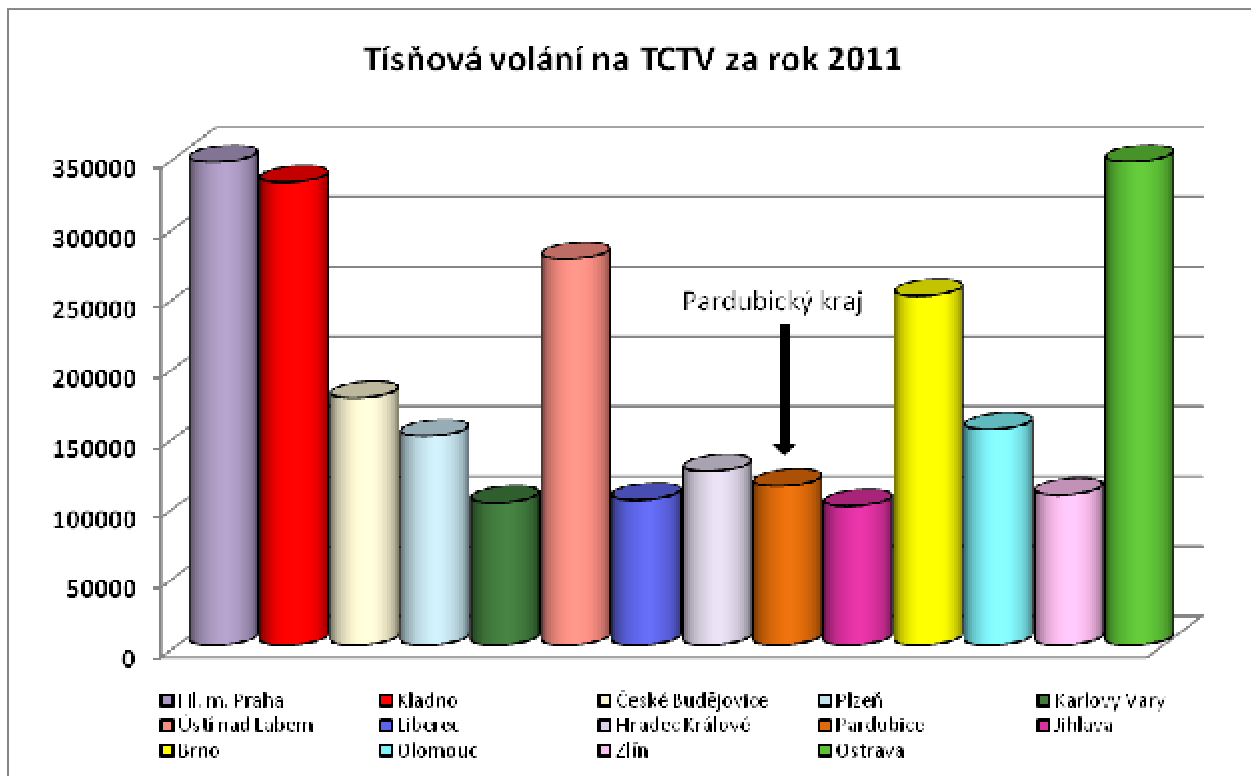
6. Telefonní centrum tísňového volání 112

V roce 2011 bylo na TCTV 112 Pardubického kraje přijato celkem 113 730 volání (+ 2 907), z toho bylo 15 347 volání (- 1 982) uskutečněno na tísňovou linku 150 a 98 383 volání (+ 4 889) na tísňovou linku 112. Na TCTV 112 Pardubického kraje bylo v roce 2011 založeno celkem 14 058 událostí (- 3 407). Z tohoto počtu bylo 831 událostí (- 582) přijato pro jiná TCTV.

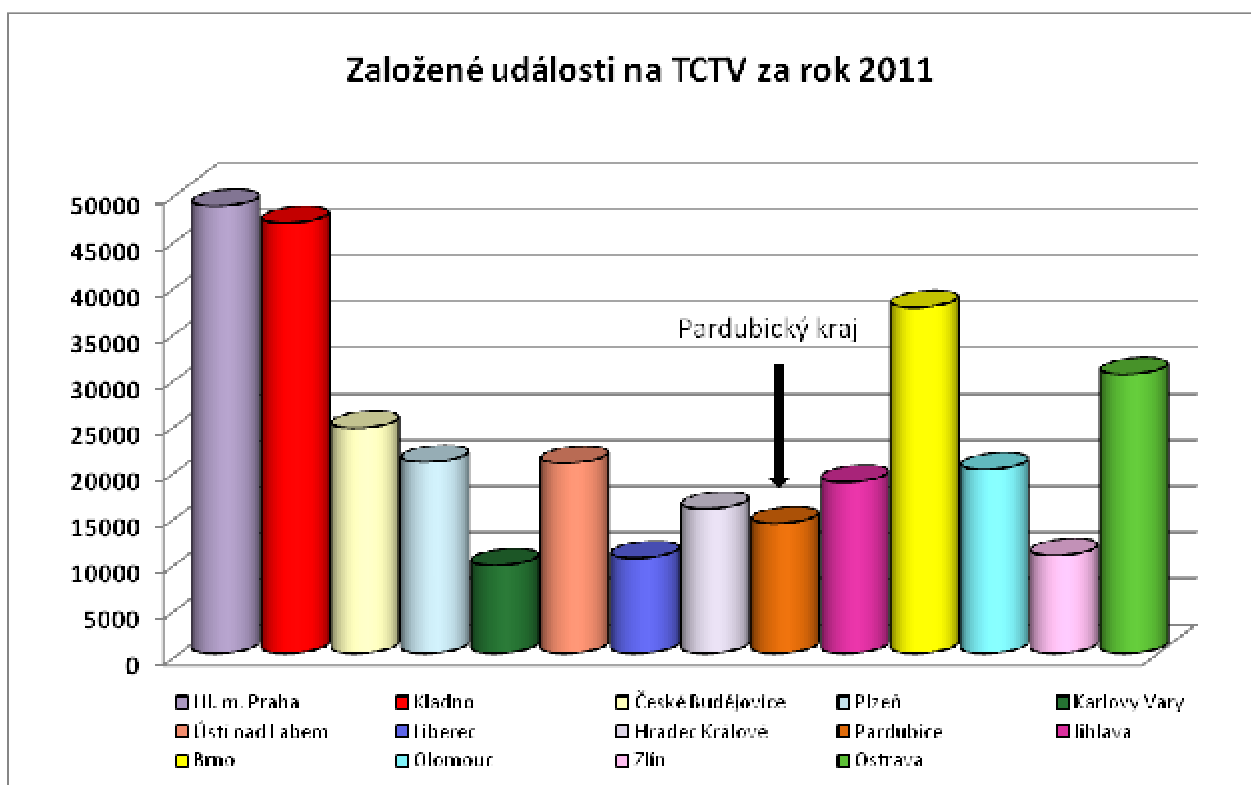
6.1 Statistický přehled činnosti TCTV 112 Pardubického kraje



6.2 Porovnání počtu volání na jednotlivá TCTV



6.3 Porovnání počtu založených událostí na jednotlivá TCTV



7. Přílohy

7.1 Rejstřík pojmů

Událost

Za události se považují veškeré požáry, další mimořádné události jako jsou dopravní nehody, živelní pohromy, havárie /např. úniky nebezpečných (např. chemických) látek, technické havárie, radiační havárie/ a ostatní mimořádné události a plané poplachy spojené se zásahy jednotek PO a složek IZS. Do konkrétní kategorie události se událost zařídí podle převažujícího charakteru události.

Zásah

Zásah je činnost jednotky a složky IZS u události včetně prověřovacího cvičení nezávisle na tom, zda je za ni požadována finanční náhrada nebo ne. Za zásah jednotky se považuje také předem dohodnutá pomoc jiným službám (např. policii při vyhledávání osob, předmětů, otvírání prostor apod.).

Za zásah jednotky se nepovažuje:

- veškerá činnost jednotky prováděná v souladu s § 97 zákona č. 133/1985 Sb. o požární ochraně, ve znění pozdějších předpisů,
- odborná příprava jednotky (kondiční jízda, taktické cvičení apod.),
- asistence jednotek hasičského záchranného sboru podniku nebo sboru dobrovolných hasičů podniku při svařování nebo technologických postupech, u nichž je asistence předem dohodnuta.

Zachráněné osoby

Zachráněnými osobami se rozumí osoby, které v souvislosti s událostí opustily objekt s nezbytnou pomocí záchranáře.

Evakuované osoby

Evakuovanými osobami se rozumí osoby, které v souvislosti s událostí opustily na základě informace o hrozícím nebezpečí na pokyn objekt.

Usmrcené osoby

Usmrcenými osobami jsou ty, které byly usmrceny před zásahem nebo v době zásahu.

Zraněné osoby

Zraněnými osobami jsou ty, u nichž došlo k poškození zdraví před zásahem nebo v době zásahu.

7.2 Typy a podtypy událostí

Požár

Požár je definován v § 1 písm. m) vyhlášky MV č. 246/2001 Sb., o stanovení podmínek požární bezpečnosti a výkonu státního požárního dozoru, ve znění pozdějších předpisů. Za požár se považují případy, které naplňují znaky požáru podle citované vyhlášky, přitom není rozhodující, zda a kým byl požár likvidován, došlo-li k samouhašení nebo byl-li požár nahlášen příslušnému HZS kraje dodatečně. Za požár se považují také výbuchy hořlavých par, plynů a prachů bez následného plamenného hoření, pokud se nejednalo o fyzikální výbuch.

Požár přírodních porostů (s výjimkou lesních), odpadů, demolic a vraků vozidel, vznícení potravin při vaření a vznícení sazí v komíně, pokud nevznikne škoda a nedojde k jeho rozšíření, k usmrcení či zranění osob nebo jejich ohrožení může být dále považován za požár dále nedošetřovaný.

Pro účely plnění úkolů vyplývajících z tohoto pokynu se za požár nepovažují případy:

- výbuchy výbušnin, pokud nedojde k hoření materiálu a konstrukcí po výbuchu,
- hoření vinutí elektrických točivých strojů elektrickou iniciací, pokud nedojde k rozšíření hoření mimo prostor vinutí,
- žhnutí elektrické instalace, pokud nedojde k jeho rozšíření mimo instalaci,
- vznícení, ke kterým dochází při výrobě, pokud v technologickém postupu nelze vznik těchto případů vyloučit a jejich likvidace je technicky zajištěna za předpokladu, že nedojde k rozšíření hoření mimo předpokládanou část technologie, nebo pokud jsou specifikovány výhradně jako provozní nehody, za předpokladu, že nesplňují některý ze znaků definice požáru.

Zásah jednotek PO se v těchto případech nezařadí jako požár, ale zejména jako technická nebo technologická pomoc.

Dopravní nehoda

Dopravní nehoda je zásah u události mající charakter činností spojených s odstraňováním následků kolize dopravních prostředků. Druh dopravní nehody se zatřídí podle převažujícího charakteru nehody.

Pokud by v činnosti jednotky převládaly jiné práce, např. z důvodu úniku nebezpečné látky do životního prostředí, klasifikuje se tento zásah rovněž podle převažujícího charakteru. Dopravní nehoda s následným požárem patří vždy do kategorie požár. Za dopravní nehodu je třeba považovat i případ, kdy jednotky pouze dopravní prostředek vyprošťovaly z prostorů mimo komunikace (odtažení vraků, vozidlo sjeté mimo komunikaci apod.), odstraňovaly pouze drobné následky nehody (očištění komunikace nebo odstranění úniků látek – provozních náplní vozidel apod.).

Dopravní nehoda silniční – na všech silnicích, dálnicích a rychlostních komunikacích (mimo hromadné DN).

Dopravní nehoda silniční hromadná – na všech silnicích, dálnicích a rychlostních komunikacích za účasti více než 4 vozidel nebo prostředku hromadné přepravy osob.

Dopravní nehoda železniční - na všech železničních tratích, včetně vleček.

Dopravní nehoda letecká – spojená s leteckou přepravou včetně bezmotorových letadel.

Dopravní nehoda ostatní – např. na polních a lesních cestách.

Živelní pohroma

Živelní pohroma je zásah u události spojený s likvidací následků povodně, záplavy, deště, sněhu, námrazy, větrné smrště, sesuvu půdy, zemětřesení apod. Do jednotlivých podskupin se zatřídí podle převažujícího charakteru.

Únik nebezpečné chemické látky

Únik nebezpečné chemické látky je zásah u události spojený s nežádoucím uvolněním nebezpečných chemických látek včetně ropných produktů (během výroby, dopravy nebo manipulace) a ostatních látek.

Zásah k omezení nebo snížení rizika nekontrolovaného úniku hořlavých, výbušných, žíravých, jedovatých, zdraví škodlivých, radioaktivních a jiných nebezpečných látek, ropných produktů případně ostatních látek do životního prostředí (zemní plyn, kyseliny a jejich soli, louhy, čpavek apod.) včetně závažných havárií dle § 2 zákona č. 59/2006 Sb., o prevenci závažných havárií způsobených vybranými nebezpečnými chemickými látkami nebo chemickými přípravky, ve znění pozdějších předpisů.

Únik nebezpečné chemické látky - plynu/aerosolu – plyn v jakémkoli skupenství včetně pod tlakem stlačeného nebo zkapalněného plynu.

- podle ČSN ISO 8421–1, čl. NA 1.20: látka, jejichž absolutní tlak (tenze) par při 50 °C je větší než 294 kPa, nebo látka s kritickou teplotou menší než 50°C,
- v mezinárodních předpisech pro přepravu nebezpečného zboží: látky s tenzí par vyšší než 300 kPa nebo zcela plynné při 20 °C a standardním tlaku 101,3 kPa, viz např. ADR, bod 2200 (2).

Únik nebezpečné chemické látky - kapaliny

- podle ČSN 8421–1, čl. NA 1.9: látka mající při teplotě + 50 °C tenzi (absolutní tlak) nasycených par nejvýše 294 kPa a při 35 °C nejsou tuhé ani pastovité, s přihlédnutím k ČSN 65 0201 a vyhlášce o požární prevenci,
- podle mezinárodních předpisů pro přepravu nebezpečného zboží: látky mající při tlaku 101,3 kPa bod tání nebo počátek tání 20 °C nebo nižší. Viskózní látky, u kterých bod tání není stanovitelný, se podrobují zkoušce podle ASTM D-4359-90 nebo zkoušce pro stanovení tekutosti (penetrační zkoušce), viz např. ADR, bod 2000 (6).

Poznámka: Za kapalinu se zde nepovažuje ropný produkt.

Únik nebezpečné chemické látky - ropného produktu (olejová havárie) – zásah převážně k zabránění úniku a omezení jeho rozsahu výhradně ropných produktů. Jde výhradně o únik ropných produktů (benzinů, nafty nebo oleje). Úniky těchto látek z provozních náplňových vozidel následkem dopravní nehody jsou klasifikovány jako dopravní nehoda.

Únik nebezpečné chemické látky - pevné látky - nebezpečná tuhá látka

- podle ČSN ISO 8421, čl. NA 1.42: hmota s teplotou tání nebo odkapávání vyšší než + 35 °C a hmoty, které nemají bod tání,
- podle mezinárodních předpisů pro přepravu nebezpečného zboží: látky, které nejsou kapalinami, viz např. RID, bod 400 (2), a p r a c h
- podle ČSN ISO 8421–1, čl. NA 1.42: rozmělněná tuhá látka s velikostí částic menší než 0,5 mm, viz též ČSN 01 5140, čl. 1,

Únik nebezpečné chemické látky - ostatní – jiné látky včetně potravinářských produktů.

Technická havárie

Technická havárie je zásah u události vedoucí k odstranění nebezpečí nebo nebezpečných stavů.

Technická havárie - technická havárie – odstranění nebezpečí nebo nebezpečných stavů velkého rozsahu či značných následků na zdraví osob, zvířat či majetku (např. destrukce objektu).

Technická havárie - technická pomoc – odstranění nebezpečí nebo nebezpečných stavů menšího rozsahu mimo technologický provoz závodů (mimo dopravních nehod). Jedná se o pomoc technikou jednotek bez návaznosti jakéhokoliv technologického provozu resp. výroby, např.:

- vyproštění osob z výtahu,
- nouzové otevření bytu,
- odstranění překážek z komunikací i jiných prostor,
- otevírání uzamčených prostorů,
- likvidace spadlých stromů, elektrických vodičů apod.,
- odvětrání prostor,
- záchranu osob a zvířat,
- čerpání, uzavírání a navážení vody,
- provizorní nebo jiné opravy,
- vyprošťování předmětů, osob (včetně prací na vodě),
- měření koncentrací nebo radiace (není-li součástí jiné události než Technické pomoci).

Technická havárie - technologická pomoc – odstranění nebezpečí nebo nebezpečných stavů v technologickém provozu závodů. Jedná se o pomoc technikou jednotek v určité technologii či provozu podniku, např.:

- nouzová dodávka vzduchu, vody,
- požární asistence,
- dohašování ohnisek po pálení klestu nebo následné dohašování ohnisek požáru lesa,
- ochlazování briket, skládek u těch případů, které nemají znaky definice požáru.

Dojde-li během asistence ke vznícení např. nečistot, plynu apod., nejedná se o požár, je-li vhodnější tuto látku ponechat vyhořet a nerozšíří-li se hoření mimo technologický prostor, v němž hoření vzniklo.

Technická havárie - ostatní pomoc – jedná se např. o odvoz nebo převoz pacienta či lékaře i na vyžádání jiné služby (přímo i nepřímo poskytnutá pomoc).

Radiační havárie a nehoda

Radiační havárie a nehoda je zásah u události spojený s nepřipustným uvolněním radioaktivních látek nebo ionizujícího záření (definice viz § 2 zákona č. 18/1997 Sb., o mírovém využívání jaderné energie a ionizujícího záření, ve znění pozdějších předpisů a § 5 vyhlášky SÚJB č. 219/1997 Sb., v platném znění).

Ostatní mimořádná událost

Ostatní mimořádná událost je zásah u jiné události např. epidemie nebo nákaza způsobená nebezpečnou nemocí a dále pak všechny zásahy u událostí, které nelze klasifikovat předchozími kategoriemi.

Planý poplach

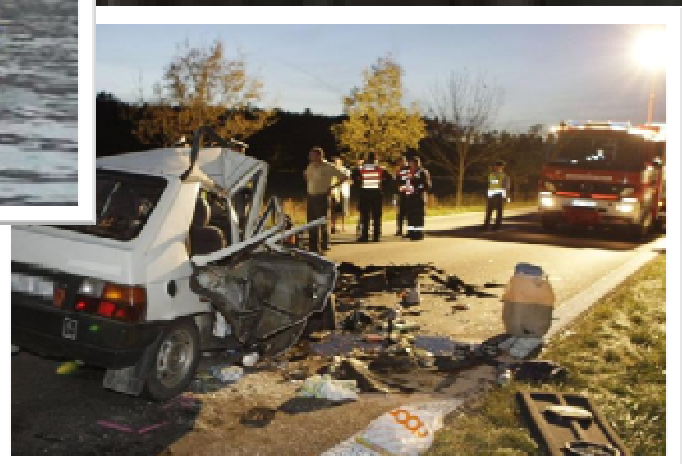
Planý poplach je činnost jednotky vyvolaná z důvodu ohlášení požáru nebo jiné události jednotce, která se nepotvrdila.

Požární stanice HZS Pardubického kraje



Poděkování všem příslušníkům HZS Pardubického kraje, kteří poskytli obrazové materiály a podklady potřebné pro vytvoření této statistické ročenky, jejímž úkolem je pravidelně informovat o práci, kterou denně vykonávají příslušníci HZS kraje, členové jednotek SDH obcí, jednotek HZS a SDH podniků Pardubického kraje.

2011



Statistickou ročenku zpracovali: mjr. Ing. Ján Sabolčík a por. Bc. Michala Smetanová

Schválil: krajský ředitel HZS Pardubického kraje plk. Ing. Miroslav Kvasnička

**Hasičský záchranný sbor PARDUBICKÉHO KRAJE, Teplého 1526,
530 02 Pardubice**