



Obsah

A	Ochrana člověka za mimořádných událostí.....	4
A.1	Celkový postoj k Ochráně člověka za mimořádných situací	4
A.2	Výuka Ochrany člověka a její formy	7
A.3	Zdroje informací k výuce	13
A.4	Spolupráce s Hasičským záchranným sborem	18
B	Příloha.....	19
	Charakteristika jednotlivých typů použitých grafů	19



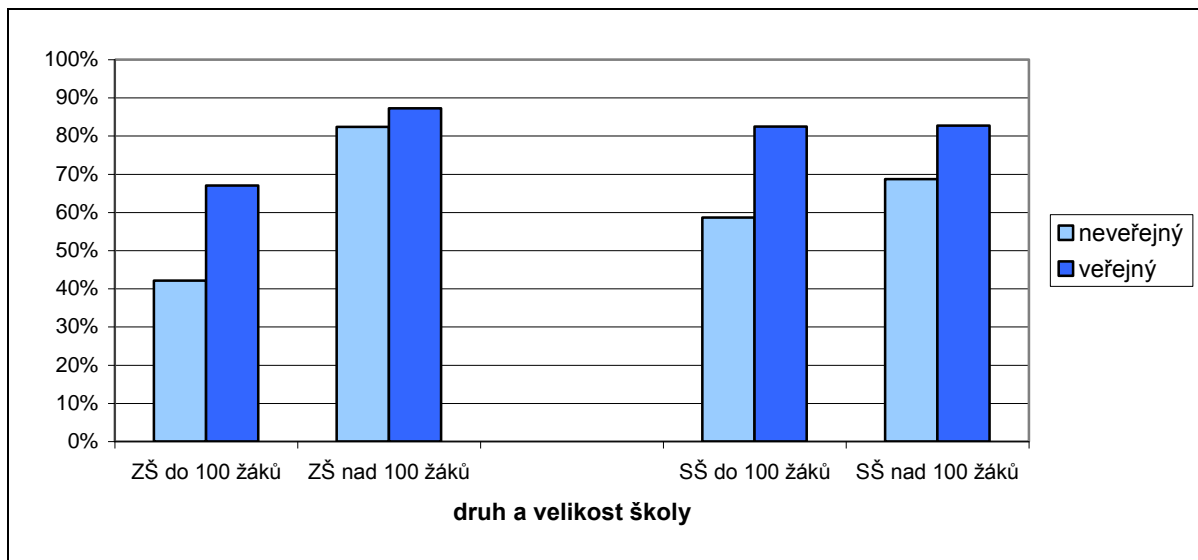
Čtvrtá vlna Rychlých šetření 2009 se zabývala výukou Ochrany člověka za mimořádných událostí, a to z hlediska vnímání její potřeby, praktické realizace ve škole a spolupráce se složkami Integrovaného záchranného systému, zejména Hasičského záchranného sboru. Účast v šetření činila 2 725 ze 4 000 dotázaných základních a středních škol, tedy 68 %, vzorek respondentů je možné považovat za reprezentativní.

V dalším textu je použito obvyklé členění škol podle kraje, druhu a velikosti školy (počtu žáků). Kategorie základních a středních škol se sice částečně překrývají, neboť pod jedním ředitelstvím školy může být zařazena základní i střední škola, avšak takových případů je malý a z hlediska analýz nevýznamný počet. Členění podle zřizovatele bylo pro malé zastoupení některých kategorií zjednodušeno na dvě kategorie: školy veřejné (zřizovatelem je MŠMT, obec, jiný orgán státní správy nebo kraj) a neveřejné (zřizovatelem je soukromý nebo církevní subjekt). Dále jsou u některých otázek pro jednotlivé druhy škol vyčleněny dvě podkategorie: jedna kategorie zahrnuje pouze školy se speciálními třídami (pro zjednodušení jsou tyto školy označeny jako speciální), druhá kategorie všechny ostatní školy daného druhu.

A Ochrana člověka za mimořádných událostí

A.1 Celkový postoj k Ochráně člověka za mimořádných situací¹

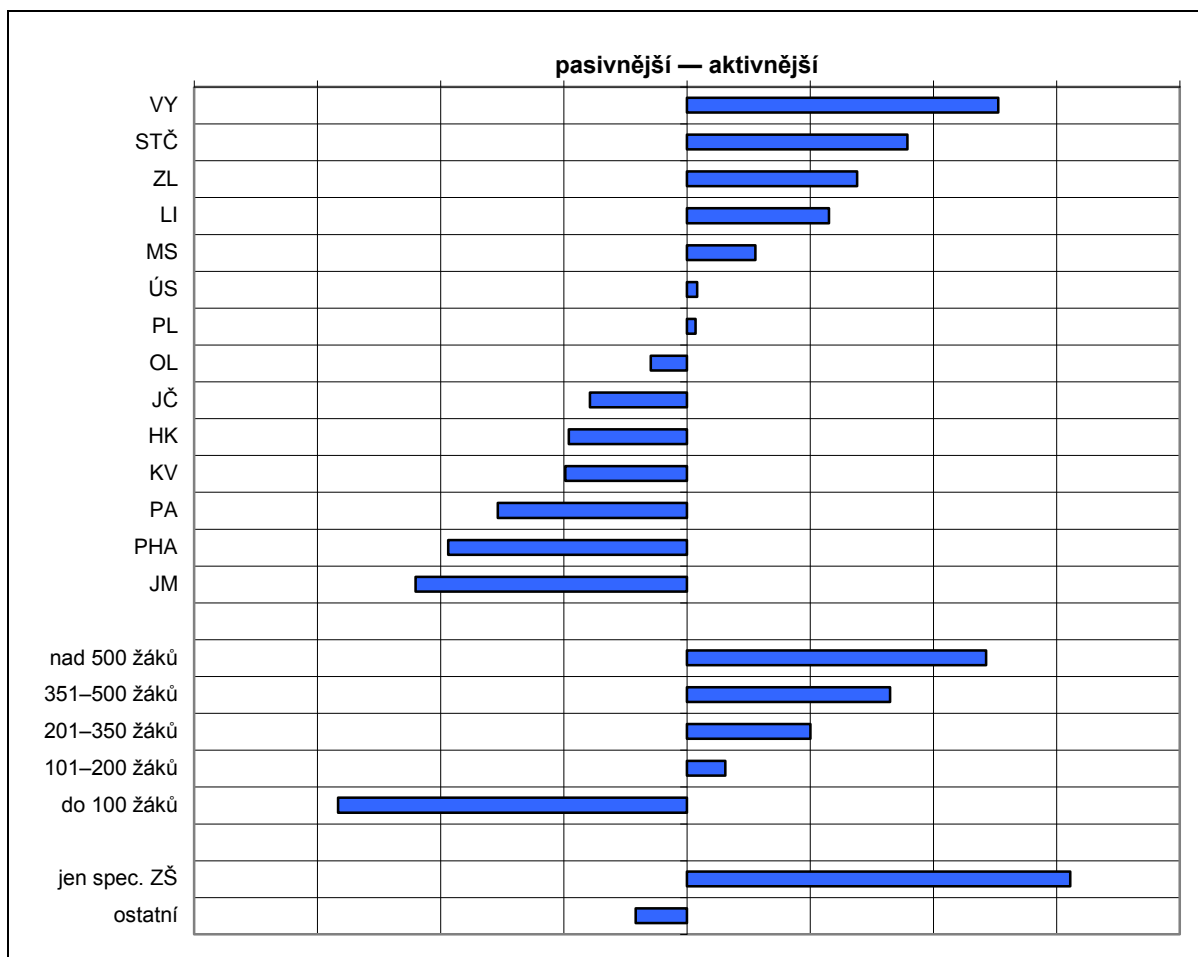
Podíl škol vyučujících Ochranu člověka – podle druhu, velikosti a zřizovatele



Oblast Ochrany člověka zařazuje do své výuky celkově více než polovina škol. U ZŠ i SŠ to mnohem častěji činí školy s veřejným zřizovatelem než s neveřejným, zřetelný rozdíl je u ZŠ i mezi nejmenšími (do 100 žáků) a ostatními školami. SŠ s veřejným zřizovatelem zařazují do výuky oblast Ochrany člověka přibližně ve stejné míře bez ohledu na velikost.

¹ Pro stručnost je v dalším textu používán jen zkrácený název „Ochrana člověka“.

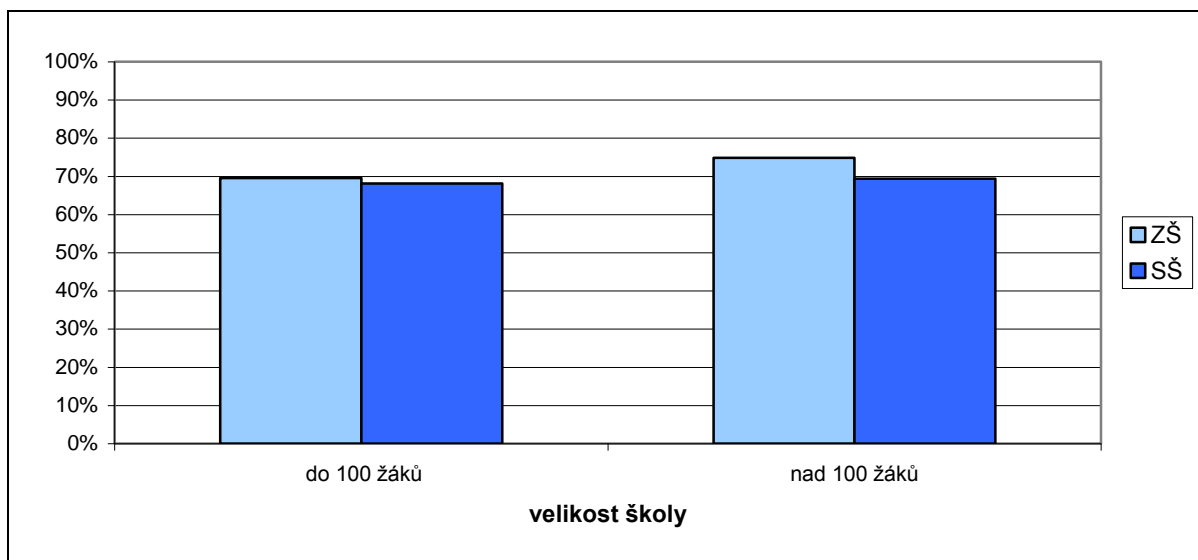
**Celkový přístup k Ochráně člověka podle různých faktorů
(pouze školy, které Ochranu člověka zařazují do výuky)**



Z odpovědí na otázky v dotazníku (např. vnímání důležitosti, absolvování kursů, spolupráce se složkami záchranného systému, míra využívání různých forem a pomůcek) lze kvantifikovat celkový postoj školy k výuce Ochrany člověka. Mezi ZŠ, které tuto oblast zařazují do výuky, je **aktivnější postoj charakteristický zejména pro školy z Vysočiny a Středočeského kraje, školy s velkým počtem žáků a také pro speciální školy.**² Naopak pasivnější jsou typicky školy z Jihomoravského kraje a Prahy, s malým počtem žáků a s běžnými třídami.

² Jde o školy výhradně se speciálními třídami, viz úvod na straně 3.

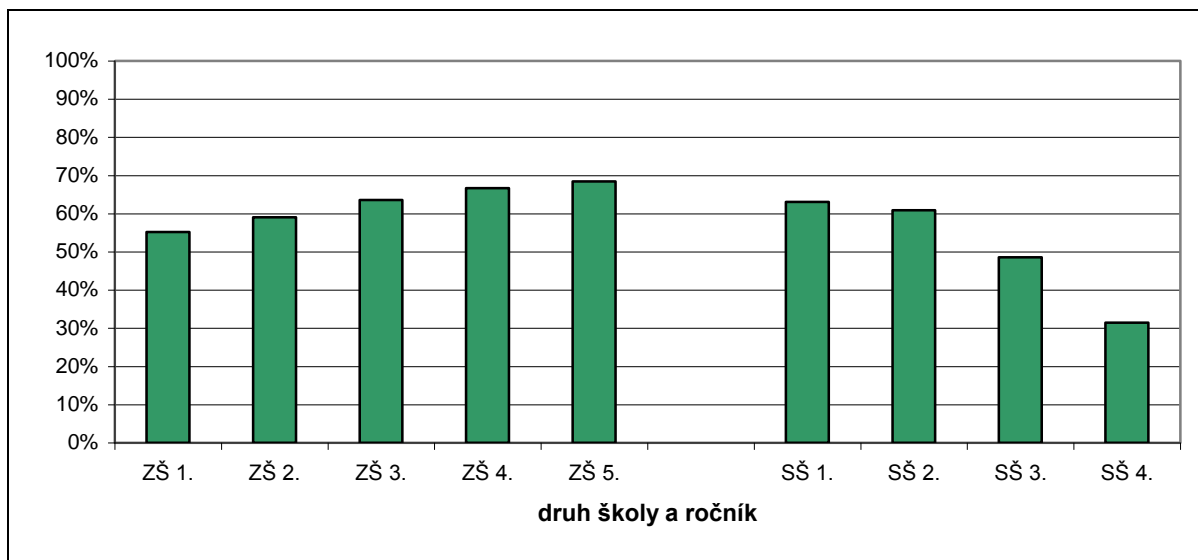
**Vnímání důležitosti, aby žáci ve škole získali přípravu v oblasti Ochrany člověka
(podíl odpovědí „naprosto nezbytné“)**



Průprava v oblasti Ochrany člověka je jako nezbytná vnímána u ZŠ silněji oproti SŠ. Významný je i rozdíl podle počtu žáků, větší školy přípravu častěji vnímají jako nezbytnou.

A.2 Výuka Ochrany člověka a její formy

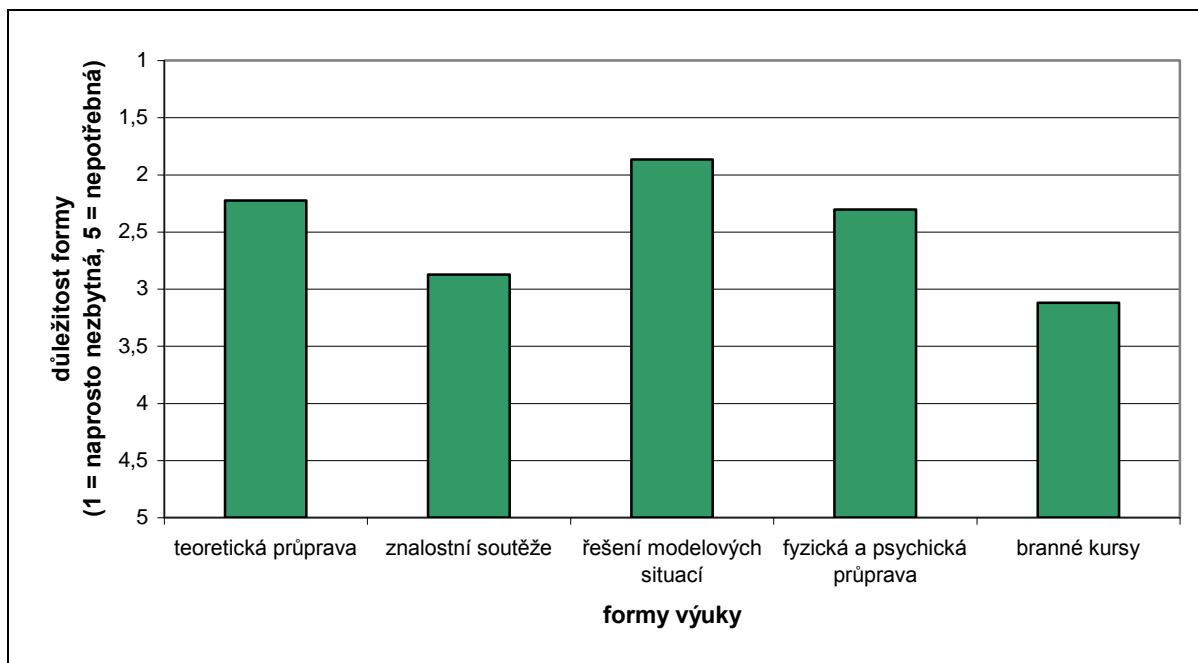
Podíly škol, které učí Ochranu člověka ve vybraných ročnících



Na více než polovině ZŠ se s Ochranou člověka ve výuce setkají již žáci 1. ročníku, ve vyšších ročnících pak podíly škol zařazujících tuto oblast do výuky ještě rostou a v 5. ročníku jsou to již více než dvě třetiny škol (68 %). Na SŠ naopak míra zařazení Ochrany člověka do výuky postupně klesá a ve 4. ročníku³ se realizuje jen na pouhých 31 % škol. To však může být způsobeno jednak tím, že některé učňovské obory 4. ročník nemají, jednak orientací výuky v tomto ročníku na maturitní zkoušku.

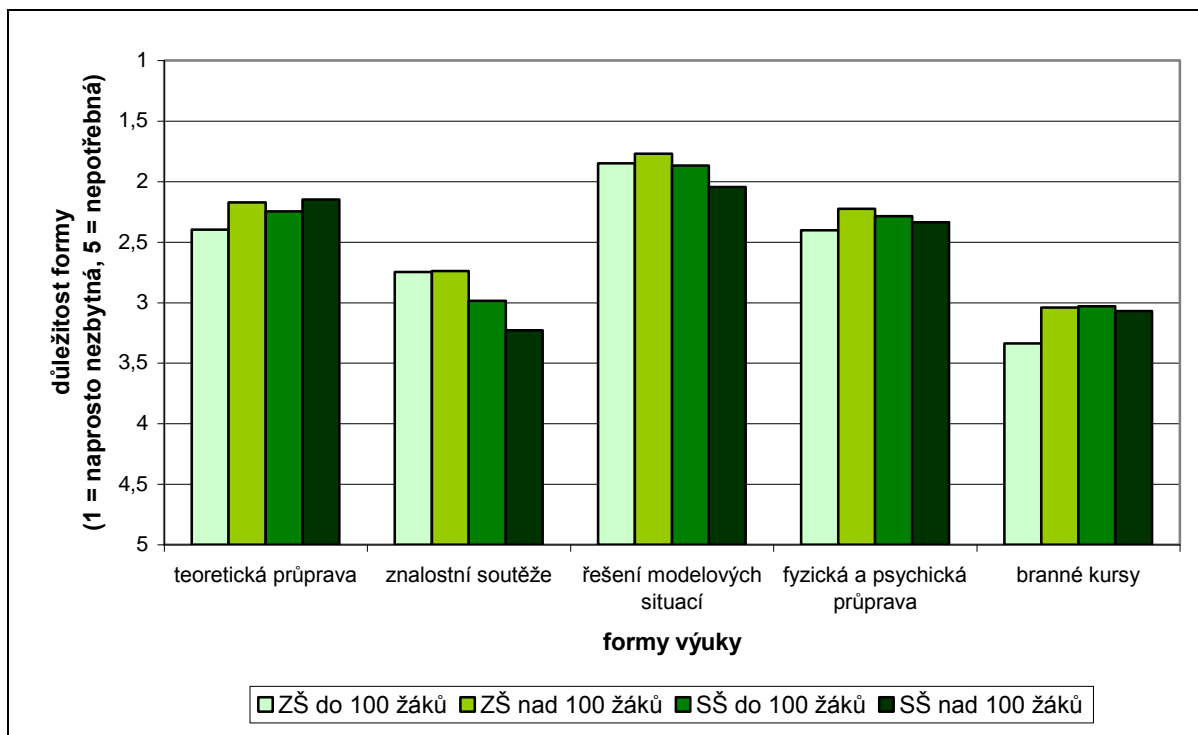
³ Resp. v odpovídajícím ročníku víceletých gymnázií.

Důležitost různých forem výuky Ochrany člověka



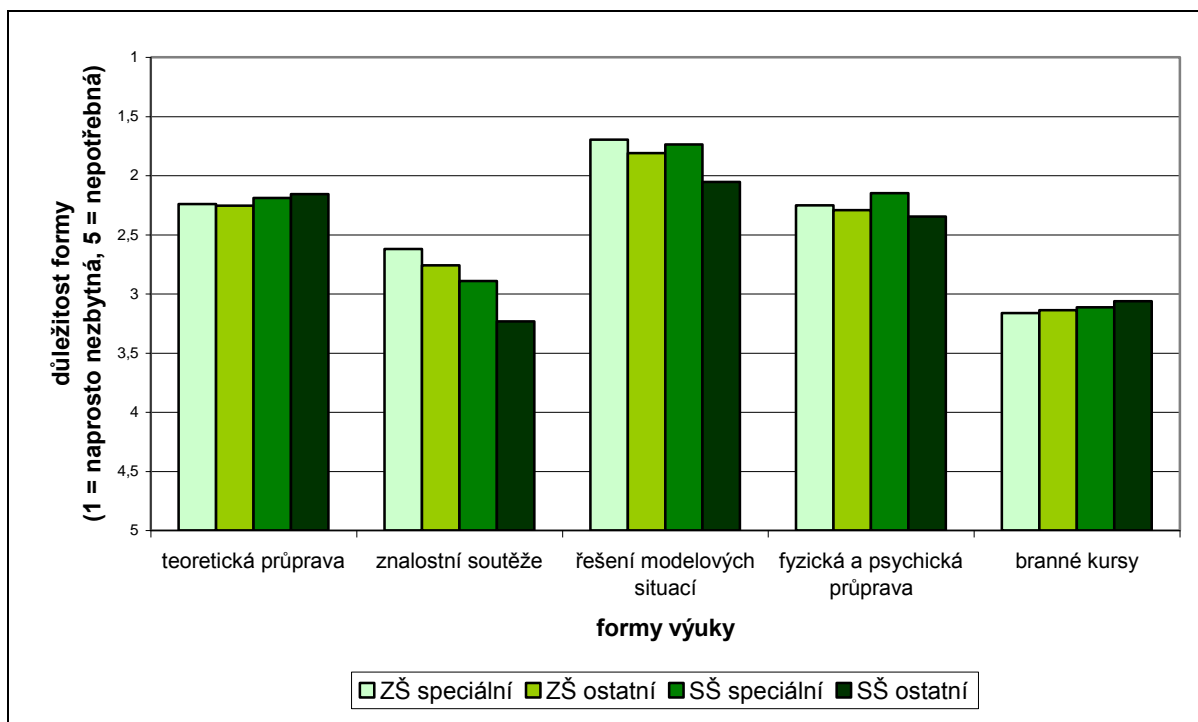
Jednoznačně nejdůležitější formou výuky je podle respondentů **řešení modelových situací**, což se ve školách obvykle děje prostřednictvím cvičení požární ochrany, první pomoci apod. Další v pořadí důležitosti jsou **teoretická, fyzická a psychická příprava**, naopak znalostní soutěže a branné kursy jsou považovány za relativně méně potřebné.

Důležitost různých forem výuky Ochrany člověka podle druhu a velikosti školy



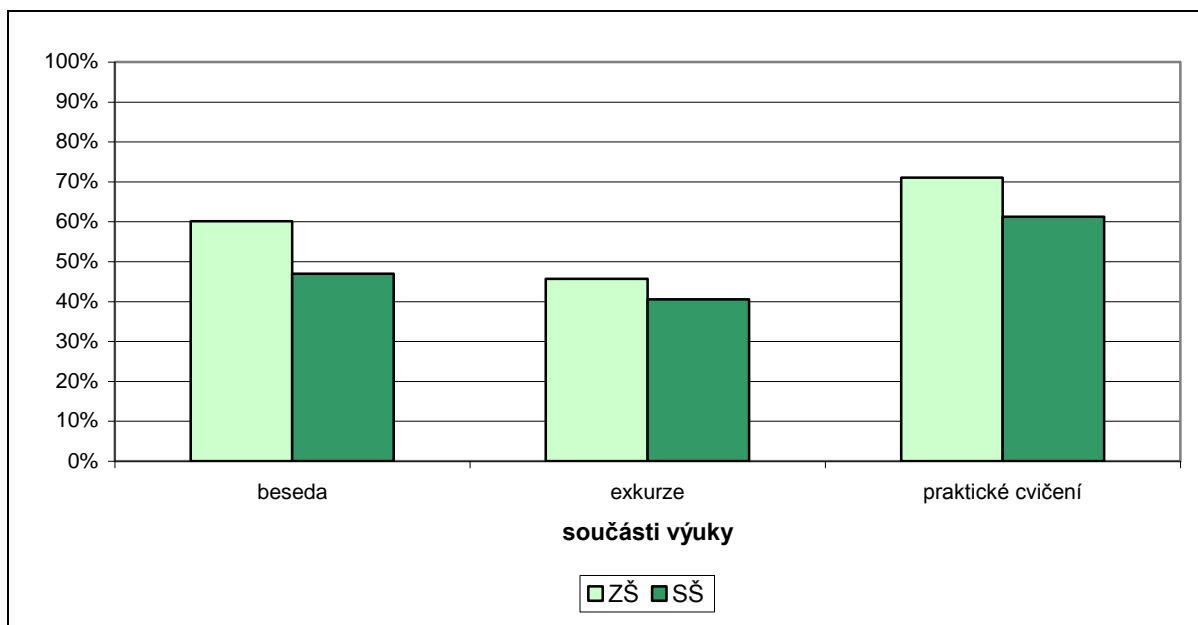
Vnímání důležitosti se u jednotlivých forem liší i podle druhu a velikosti školy. U SŠ se zvyšuje význam teoretické přípravy a částečně i branných kursů na úkor znalostních soutěží a řešení modelových situací. ZŠ s větším počtem žáků uvádějí u všech forem s výjimkou znalostních soutěží vyšší důležitost než menší školy, u SŠ je tomu naopak – s výjimkou teoretické přípravy považují menší školy uvedené formy za důležitější než větší školy.

Důležitost různých forem výuky Ochrany člověka – podle druhu školy a typu tříd



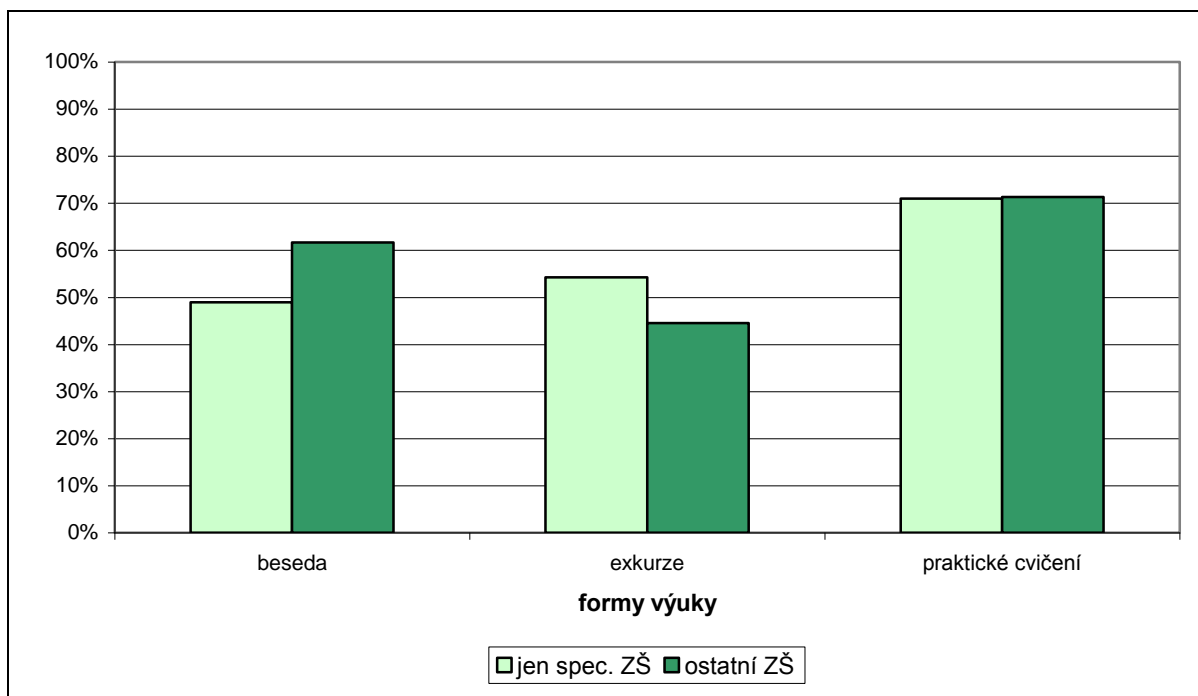
Jak již bylo uvedeno, speciální ZŠ přistupují k výuce Ochrany člověka aktivněji než školy s běžnými třídami. To potvrzuje i výše uvedený graf: **znalostní soutěže, řešení modelových situací i fyzická a psychická příprava jsou na speciálních ZŠ i SŠ vnímány jako důležitější než na školách s běžnými třídami.**

**Podíl škol, které pravidelně zařazují do výuky Ochrany člověka vybrané součásti
(pouze školy, které Ochranu člověka zařazují do výuky)**



Při teoretické přípravě i řešení modelových situací, které jsou školami považovány za nejdůležitější formy výuky, mohou školy účinně spolupracovat s externími odborníky. **Z odpovědí respondentů vyplývá, že besedy i exkurze jsou pravidelnou součástí výuky na významné části škol, přičemž častěji jsou zařazovány besedy než exkurze, a to především na ZŠ. Jednoznačně nejvyužívanější součástí výuky je ovšem praktické cvičení, které se pravidelně odehrává na 71 % ZŠ a 61 % SŠ (bereme přitom v úvahu pouze školy, na nichž je Ochrana člověka zařazena do výuky).**

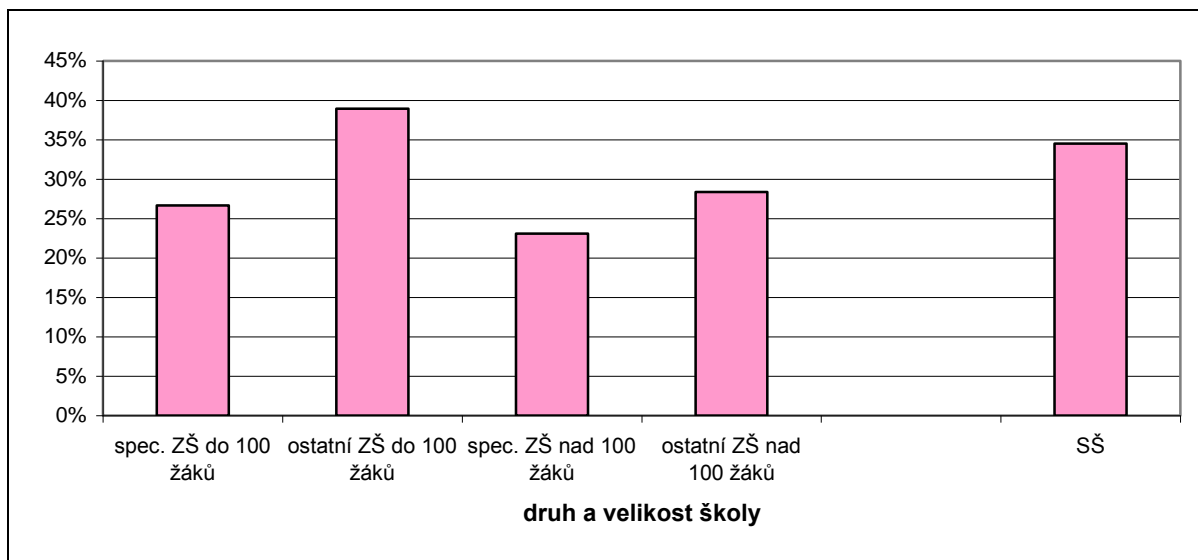
**Podíl škol, které pravidelně používají vybrané formy výuky Ochrany člověka,
– podle typu tříd
(pouze ZŠ zařazující Ochranu člověka do výuky)**



Z hlediska typu tříd se praktické cvičení odehrává na speciálních i ostatních ZŠ ve stejné míře. Zatímco však speciální školy mírně preferují exkurze před besedami, u škol s běžnými třídami je tomu naopak.

A.3 Zdroje informací k výuce

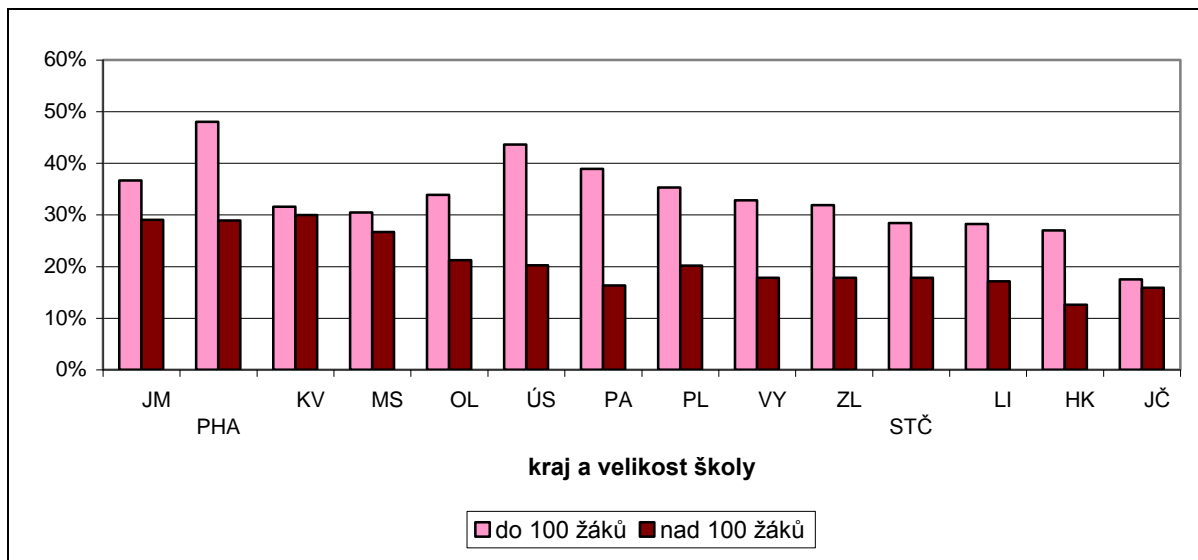
Podíl škol, které neumí posoudit kvalitu učebnic k výuce Ochrany člověka



V dotazníku bylo zjišťováno, jak ředitelé škol hodnotí kvalitu učebnic a filmů určených k výuce Ochrany člověka. Poměrně značná část ředitelů uvedla u této otázky, že učebnice či filmy nedokáže posoudit, přičemž jedním z důvodů může být to, že dotyční příslušné učebnice či filmy neznají.

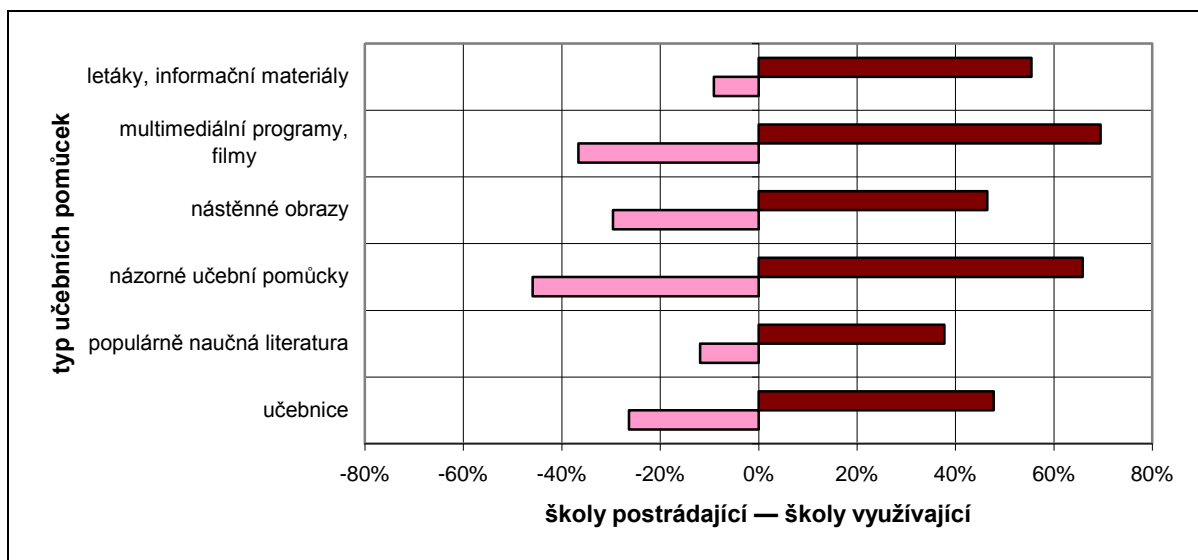
Nejvyšší podíl odpovědí „neumím posoudit“ pro učebnice (a tedy pravděpodobně i jejich nejnižší znalost) je na ZŠ do 100 žáků majících aspoň jednu běžnou třídu, a to 39 %. U ZŠ nad 100 žáků a s běžnými třídami tento podíl klesá na stále ještě značných 28 %. V obou případech vykazují lepší znalosti speciální ZŠ, což je v souladu s jejich celkově aktivnějším postojem k problematice. Při srovnání s celkovým podílem odpovědí „neumím posoudit“ na SŠ je vidět, že ani na nich není znalost učebnic výrazně lepší než na ZŠ.

Podíl škol, které neumí posoudit kvalitu filmů k výuce Ochrany člověka



I u filmů pro výuku Ochrany člověka je míra neznalosti poměrně vysoká, významnými rozlišujícími faktory jsou zde kraj a velikost školy. **Ve všech krajích je podíl odpovědí „neumím posoudit“ vyšší u škol do 100 žáků, kdežto větší školy jsou informovány výrazně lépe. Nejhorší situace je podle odhadu z dat v Jihomoravském kraji a Praze, naopak nejlépe jsou s filmy obeznámeny pravděpodobně školy v Jihočeském kraji.**

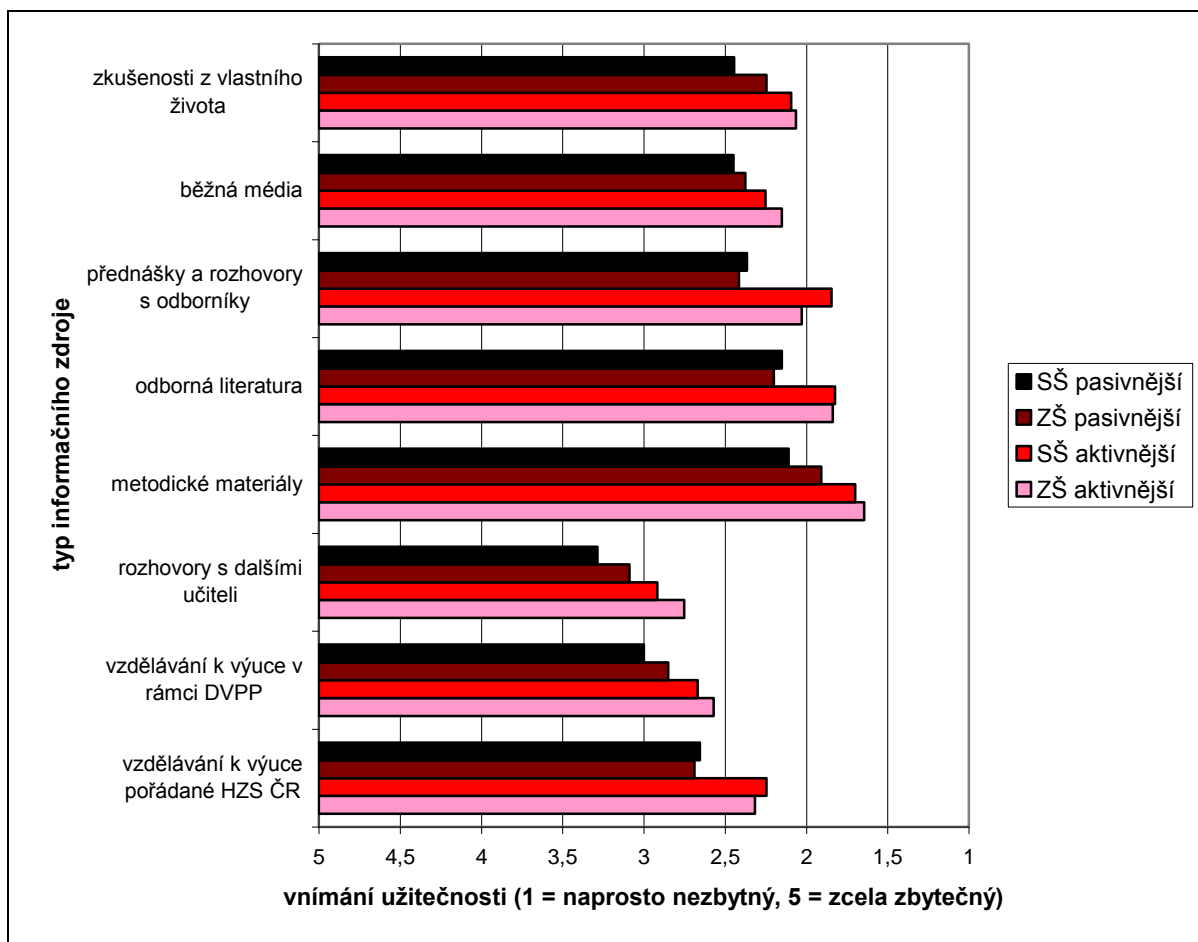
Podíly škol, které využívají různé typy učebních pomůcek ve většině případů, a škol, které příslušné typy postrádají (pouze školy zařazující Ochranu člověka do výuky)



Nejžádanějšími typy pomůcek pro výuku Ochranu člověka jsou multimediální programy a filmy a názorné učební pomůcky. Uvedené typy jsou školami jednak pravidelně využívány ve více než 60 % případů, jednak okolo 40 % škol⁴ uvádí, že by si je rády opatřily, ale nemohou. Letáky a informační materiály jsou v míře pravidelného využívání na třetím místě, těch však mají školy dostatek. Nejmenší využití i poptávku zaznamenává populárně naučná literatura.

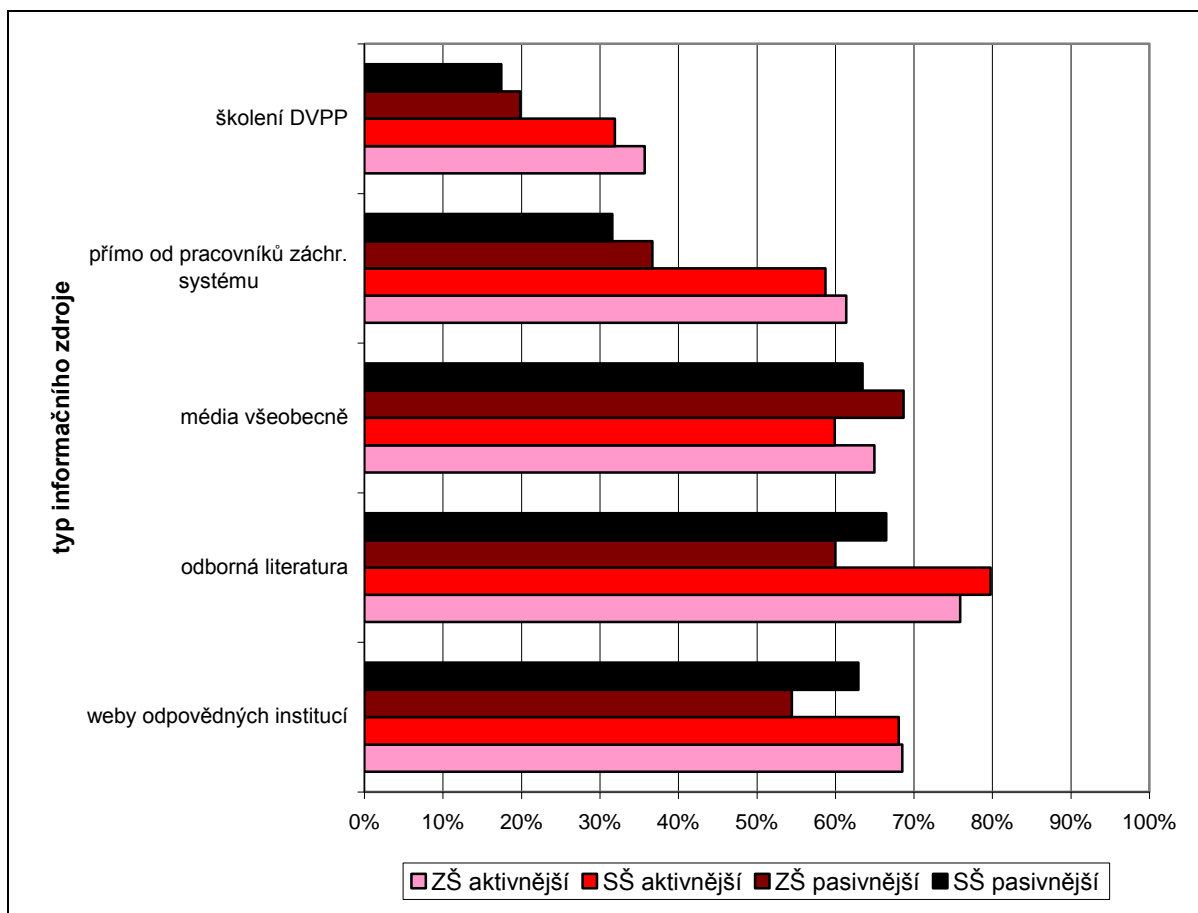
⁴ Součet obou údajů může přesáhnout 100 %, neboť škola může zároveň určitý typ pomůcky používat, a k tomu požadovat další.

**Vnímání užitečnosti informačních zdrojů k přípravě na výuku Ochrany člověka,
– podle druhu školy a celkového přístupu
(pouze školy zařazující Ochranu člověka do výuky)**



Za nejužitečnější typ informačních zdrojů jsou obecně považovány metodické materiály a odborná literatura, pro aktivnější školy též přednášky a rozhovory s odborníky. U všech typů informačních zdrojů platí, že školy s celkově aktivnějším přístupem k výuce Ochrany člověka je hodnotí jako užitečnější než školy s celkově pasivnějším přístupem. Rozdíly mezi hodnocením ZŠ a SŠ jsou nejpatrnější u přednášek a rozhovorů s odborníky (užitečnější pro SŠ), u rozhovorů s dalšími učiteli, vzdělávání v rámci DVPP a metodických materiálů (užitečnější pro ZŠ).

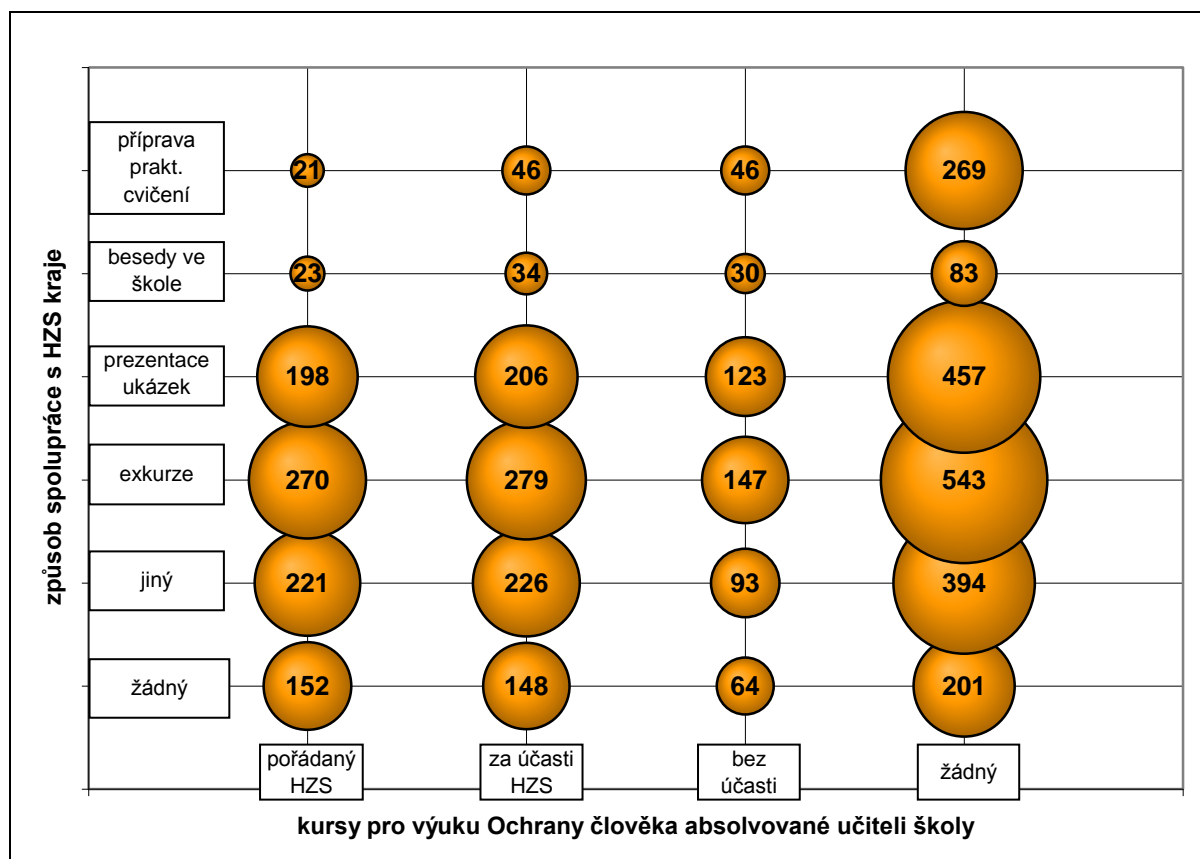
**Využívané informační zdroje k přípravě na výuku Ochrany člověka
(pouze školy zařazující Ochranu člověka do výuky)**



Učitelé obecně využívají k přípravě na výuku nejčastěji odbornou literaturu, informace z médií a webové prezentace odpovědných institucí. Školy s celkově aktivnějším přístupem častěji využívají též informace přímo od pracovníků složek záchranného systému a znalosti ze školení DVPP. Pro SŠ je oproti ZŠ typické častější používání odborné literatury, naopak pro ZŠ je charakteristické častější používání informací z médií.

A.4 Spolupráce s Hasičským záchranným sborem

Způsob spolupráce s Hasičským záchranným sborem (HZS) a absolvované kursy (pouze školy zařazující Ochranu člověka do výuky)

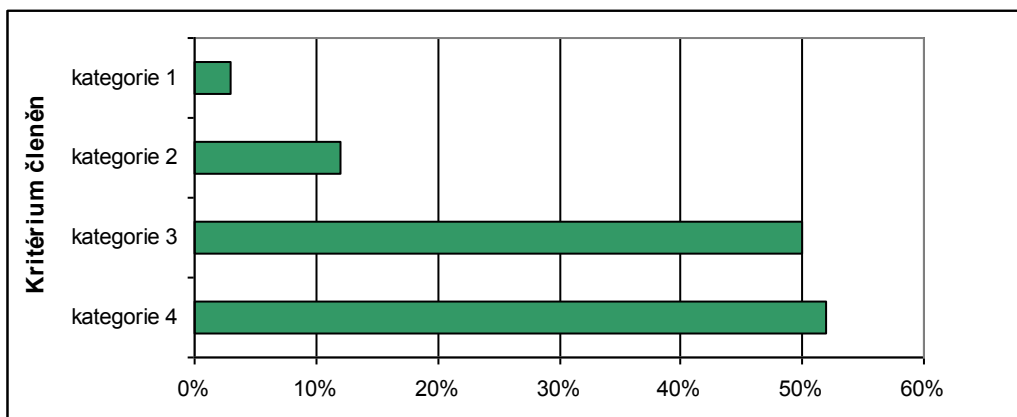


V obou otázkách mohly školy vyznačovat více možností, proto může být jedna škola zahrnuta na více místech v grafu. Jen málo škol udává účast na kursu k výuce Ochrany člověka, ale bez jakékoliv účasti HZS. **Velmi početné jsou skupiny škol, jejichž učitelé se nezúčastnili žádného z kursů pro výuku Ochrany člověka. Takové školy však přesto spolupracují s HZS, zejména využívají možnost prezentace ukázek činnosti, exkurze, případně jiný způsob spolupráce.** Za pozornost stojí, že školám bez účasti na kursech k výuce Ochrany člověka HZS pomáhá při přípravě praktického cvičení, zatímco školy s účastí na některém kursu pomoc HZS v této oblasti nepotřebují (patrně jsou schopny zorganizovat cvičení vlastními silami).

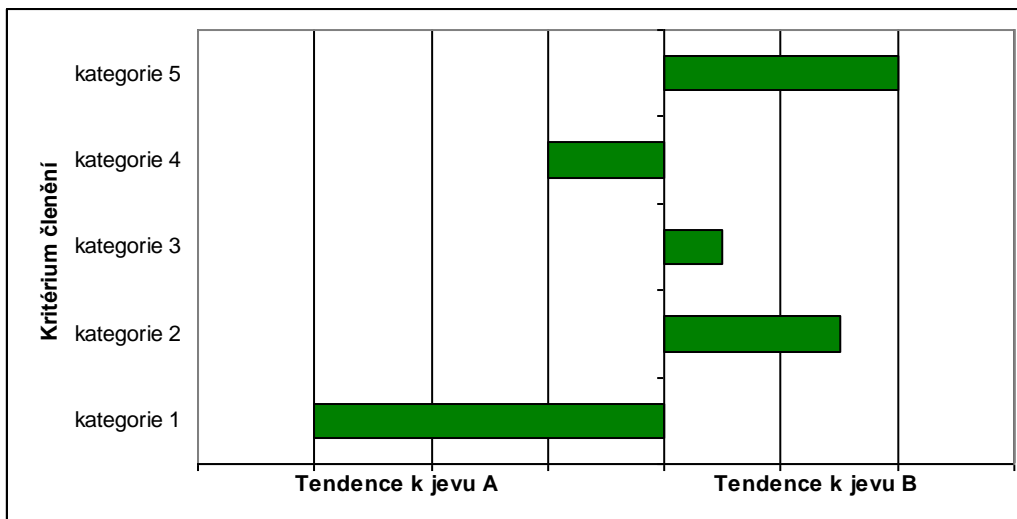
B Příloha

Charakteristika jednotlivých typů použitých grafů

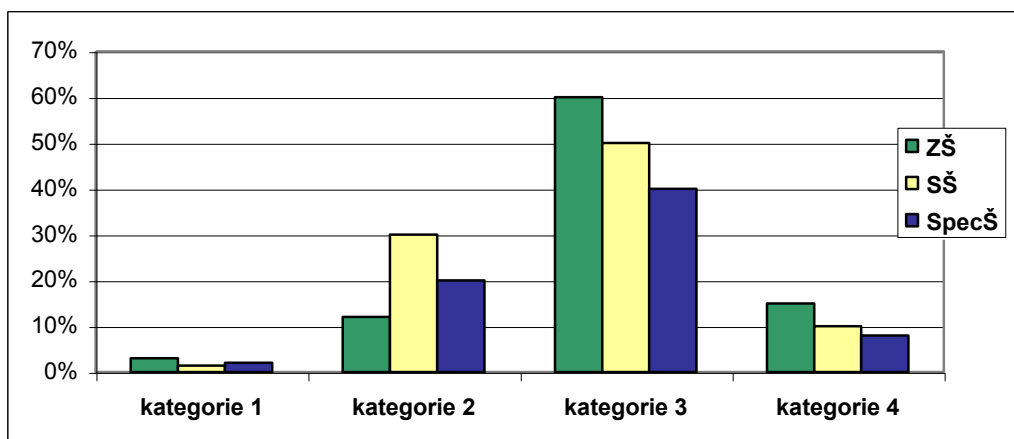
1. Jednoduchý sloupcový nebo pruhový graf – popisuje základní rozložení odpovědí v souboru.



2. Pruhový graf s počátkem uvnitř grafu – uvádí, zda v souboru a jeho kategoriích převažuje jeden, nebo druhý sledovaný jev.



3. Srovnávací sloupcový graf – dává do souvislosti obvykle nezávislé faktory (druh školy, zřizovatel apod.) s odpověďmi na otázku z dotazníku. Znárodnuje, která varianta byla v jednotlivých skupinách volena nejčastěji a jak se skupiny ve svých odpovědích liší. Graf ukazuje, že všichni ředitelé se nejčastěji rozhodovali pro odpověď 3, ale střední školy volily častěji než ostatní také odpověď 2.



4. Bublinový graf – souvislosti dvou otázek, na které ředitelé odpovídali. Z grafu vyplývá, že nejvíce ředitelů odpovědělo na první otázku NE a na druhou ANO. Ostatní odpovědi jsou zanedbatelné.

