



Zlínský kraj

Krizové řízení

Luhačovice, 11. února 2011

Ing. Karel Malinovský

Tajemník Krizového štábu Zlínského kraje

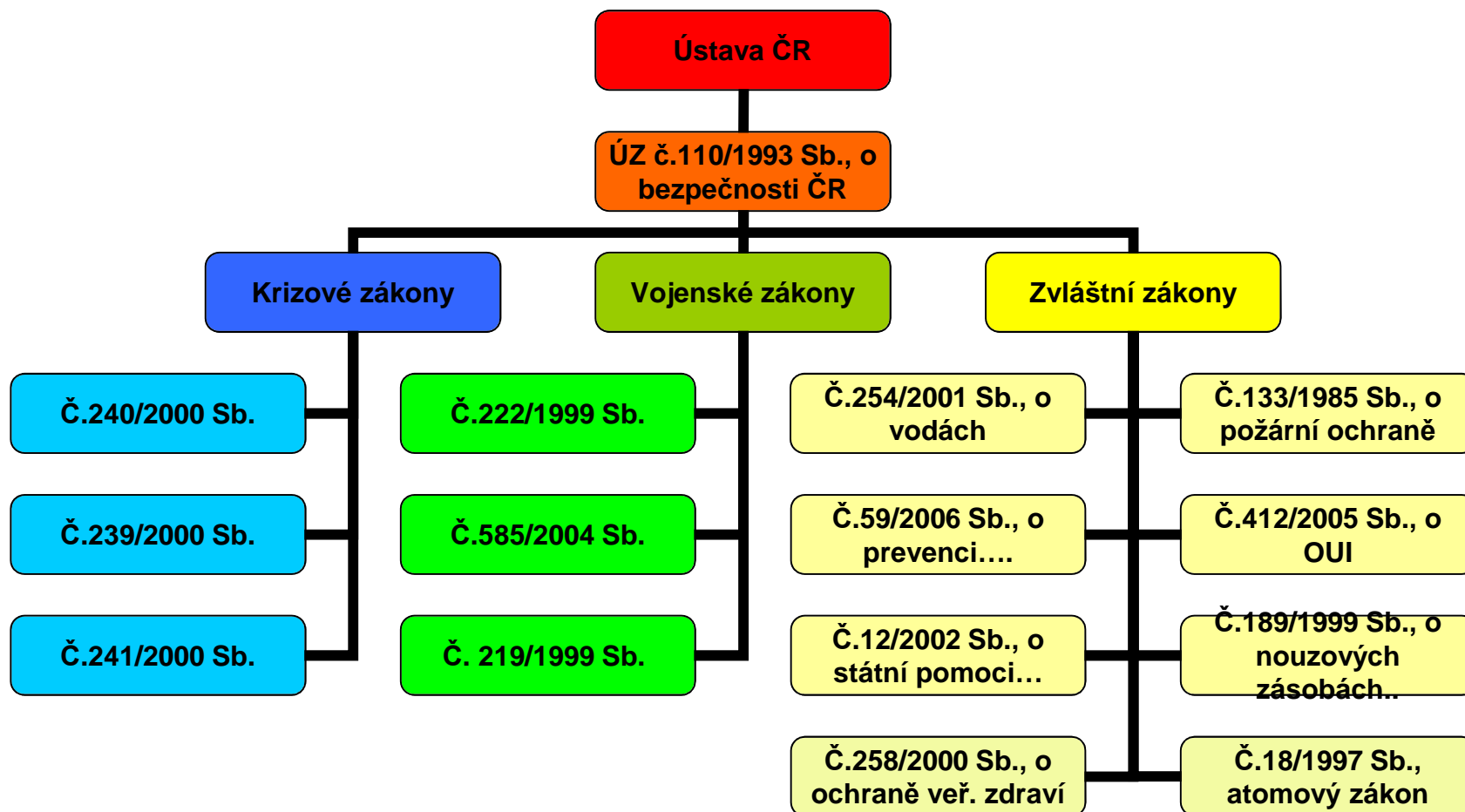


Obsah:

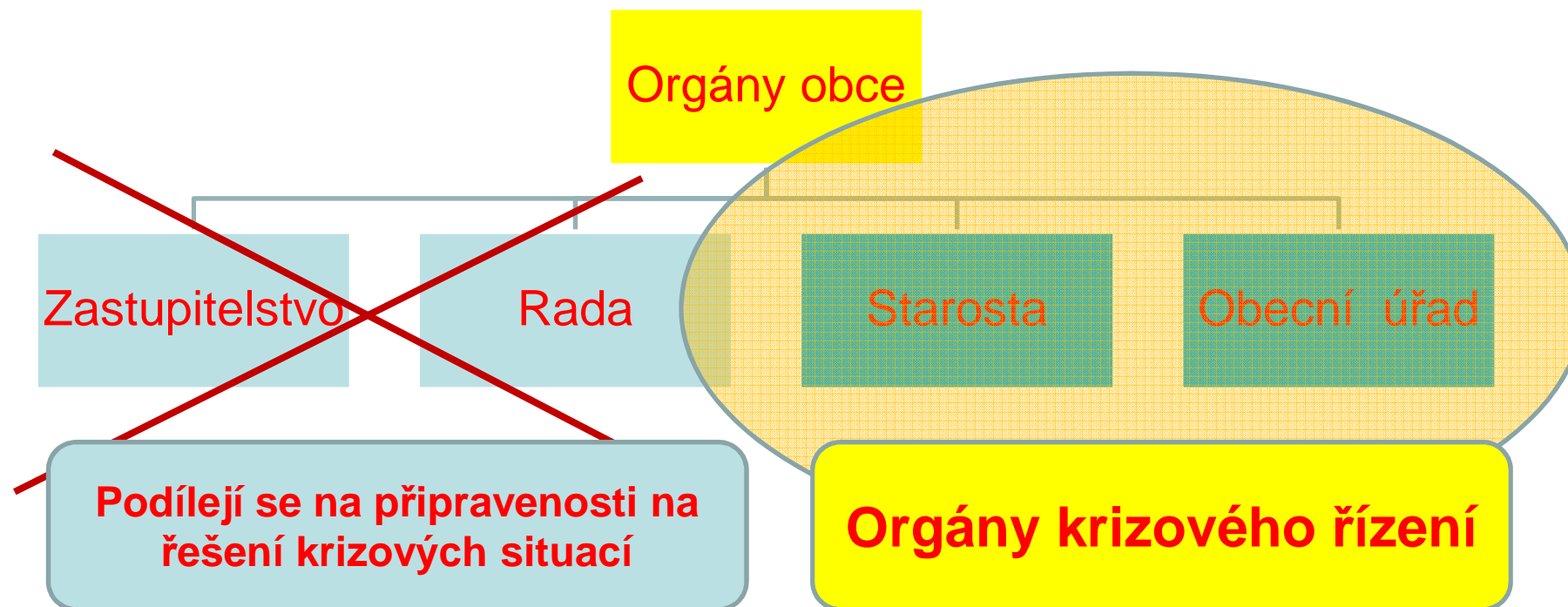
1. Povinnosti orgánů krizového řízení dle novely krizového zákona
2. Organizace krizového řízení ve Zlínském kraji
3. Krizová rizika ve Zlínském kraji
4. Ochrana před povodněmi
5. Financování krizového řízení v běžném životě
6. Financování krizového řízení v krizové situaci, obnova území po krizové situaci
7. Zkušenosti z obnovy území – POVODNĚ 2006, POVODNĚ 2010



1. Povinnosti orgánů krizového řízení dle novely krizového zákona



1. Povinnosti orgánů krizového řízení dle novely krizového zákona



1. Povinnosti orgánů krizového řízení dle novely krizového zákona

Stav nebezpečí

Stav nebezpečí se jako bezodkladné opatření může vyhlásit, **jsou-li ohroženy životy, zdraví, majetek, životní prostředí, pokud nedosahuje intenzita ohrožení značného rozsahu, a není možné odvrátit ohrožení běžnou činností správních úřadů, orgánů krajů a obcí, složek integrovaného záchranného systému nebo subjektů kritické infrastruktury.**

1. Povinnosti orgánů krizového řízení dle novely krizového zákona

Hejtman zajišťuje připravenost kraje na řešení krizových situací; ostatní orgány kraje se na této připravenosti podílejí.

Hejtman řídí a kontroluje přípravná opatření, činnosti k řešení krizových situací a činnosti ke zmírnění jejich následků prováděná územními správními úřady s působností na území kraje, orgány obcí s rozšířenou působností, orgány obcí nebo právníckými osobami a fyzickými osobami. Za tímto účelem

- a) zřizuje a řídí **bezpečnostní radu kraje**,
- b) zřizuje a řídí **krizový štáb kraje**,
- c) **schvaluje** po projednání v bezpečnostní radě kraje **krizový plán kraje**,
- d) vyžaduje od hasičského záchranného sboru kraje potřebné údaje

1. Povinnosti orgánů krizového řízení dle novely krizového zákona

Hejtman v době krizového stavu

- a) koordinuje **záchranné a likvidační práce**, poskytování **zdravotnické pomoci**, provádění opatření k ochraně **veřejného zdraví** a k zajištění bezodkladných **pohřebních služeb**,
- b) koordinuje **nouzové ubytování, nouzové zásobování pitnou vodou, potravinami a dalšími nezbytnými prostředky k přežití obyvatelstva**,
- c) koordinuje zajištění **ochrany majetku na území**, kde byla provedena evakuace.

Hejtman je za stavu nebezpečí oprávněn nařídit

- a) **pracovní povinnost, pracovní výpomoc nebo poskytnutí věcného prostředku** pro řešení krizové situace,
- b) **bezodkladné provádění staveb, stavebních prací, terénních úprav nebo odstraňování staveb anebo porostů za účelem zmírnění nebo odvrácení ohrožení vyplývajícího z krizové situace**,
- c) vykonávání péče o děti a mládež, pokud tuto péči nemohou za krizové situace vykonávat rodiče nebo jiný zákonný zástupce,
- d) přednostní zásobování dětských, zdravotnických a sociálních zařízení a ozbrojených sil, bezpečnostních sborů nebo složek integrovaného záchranného systému, podílejících se na plnění krizových opatření, a v nezbytném rozsahu také prvků kritické infrastruktury,
- e) zabezpečení náhradního způsobu rozhodování o dávkách sociální péče a jejich výplatě,
- f) hlášení přechodné změny pobytu osob,
- g) **evakuaci obyvatelstva**,
- h) **zákaz vstupu, pobytu a pohybu osob na vymezeném místě nebo území**



1. Povinnosti orgánů krizového řízení dle novely krizového zákona

Starosta obce s rozšířenou působností

Starosta ORP **zajišťuje připravenost správního obvodu ORP** na řešení krizových situací; **ostatní orgány ORP se na této připravenosti podílejí.**

Starosta ORP řídí a kontroluje přípravná opatření, činnosti k řešení krizových situací a činnosti ke zmírnění jejich následků prováděná územními správními úřady s působností ve správním obvodu ORP, orgány obcí, právníckými osobami a fyzickými osobami ve správním obvodu ORP. Za tímto účelem

- a) **zřizuje a řídí bezpečnostní radu ORP** pro území správního obvodu ORP,
- b) organizuje přípravu správního obvodu ORP na krizové situace a podílí se na jejich řešení,
- c) **schvaluje po projednání v bezpečnostní radě ORP krizový plán ORP působností,**
- d) vyžaduje od hasičského záchranného sboru kraje potřebné údaje .



1. Povinnosti orgánů krizového řízení dle novely krizového zákona

Starosta obce s rozšířenou působností dále

- a) **zřizuje a řídí krizový štáb ORP** pro území správního obvodu ORP, který je současně krizovým štábem pro území správního obvodu obce,
- b) **zajišťuje za krizové situace provedení stanovených krizových opatření v podmínkách správního obvodu ORP; správní úřady se sídlem na území správního obvodu ORP a právnické a podnikající fyzické osoby jsou povinny stanovená krizová opatření splnit,**
- c) **plní úkoly stanovené hejtmanem a orgány krizového řízení při přípravě na krizové situace a při jejich řešení,**
- d) **odpovídá za využívání informačních a komunikačních prostředků a pomůcek krizového řízení určených Ministerstvem vnitra.**

1. Povinnosti orgánů krizového řízení dle novely krizového zákona

Starosta obce zajišťuje připravenost obce na řešení krizových situací; ostatní orgány obce se na této připravenosti podílejí.

Starosta obce dále

- a) **za účelem přípravy na krizové situace a jejich řešení může zřídit krizový štáb obce jako svůj pracovní orgán,**
- b) **zajišťuje za krizové situace provedení stanovených krizových opatření v podmínkách správního obvodu obce; správní úřady se sídlem na území obce, právnické osoby a podnikající fyzické osoby jsou povinny stanovená krizová opatření splnit,**
- c) **plní úkoly stanovené starostou ORP a orgány krizového řízení při přípravě na krizové situace a při jejich řešení a úkoly a opatření uvedené v krizovém plánu ORP,**
- d) **odpovídá za využívání informačních a komunikačních prostředků a pomůcek krizového řízení určených Ministerstvem vnitra.**

1. Povinnosti orgánů krizového řízení dle novely krizového zákona

V době krizového stavu starosta obce

- a) **zabezpečuje varování a informování osob nacházejících se na území obce před hrozícím nebezpečím** a vyrozumění orgánů krizového řízení, pokud tak již neučinil hasičský záchranný sbor kraje,
- b) **nařizuje a organizuje evakuaci osob z ohroženého území obce,**
- c) **organizuje činnost obce v podmínkách nouzového přežití obyvatelstva,**
- d) **zajišťuje organizaci dalších opatření nezbytných pro řešení krizové situace.**

*Pokud starosta obce neplní v době krizového stavu úkoly stanovené krizovým zákonem, může hejtmán převést jejich výkon na předem stanovenou dobu **na zmocněnce**, kterého za tím účelem jmenuje. O této skutečnosti hejtmán neprodleně **informuje obec a ministra vnitra, který může rozhodnutí hejtmána zrušit.***

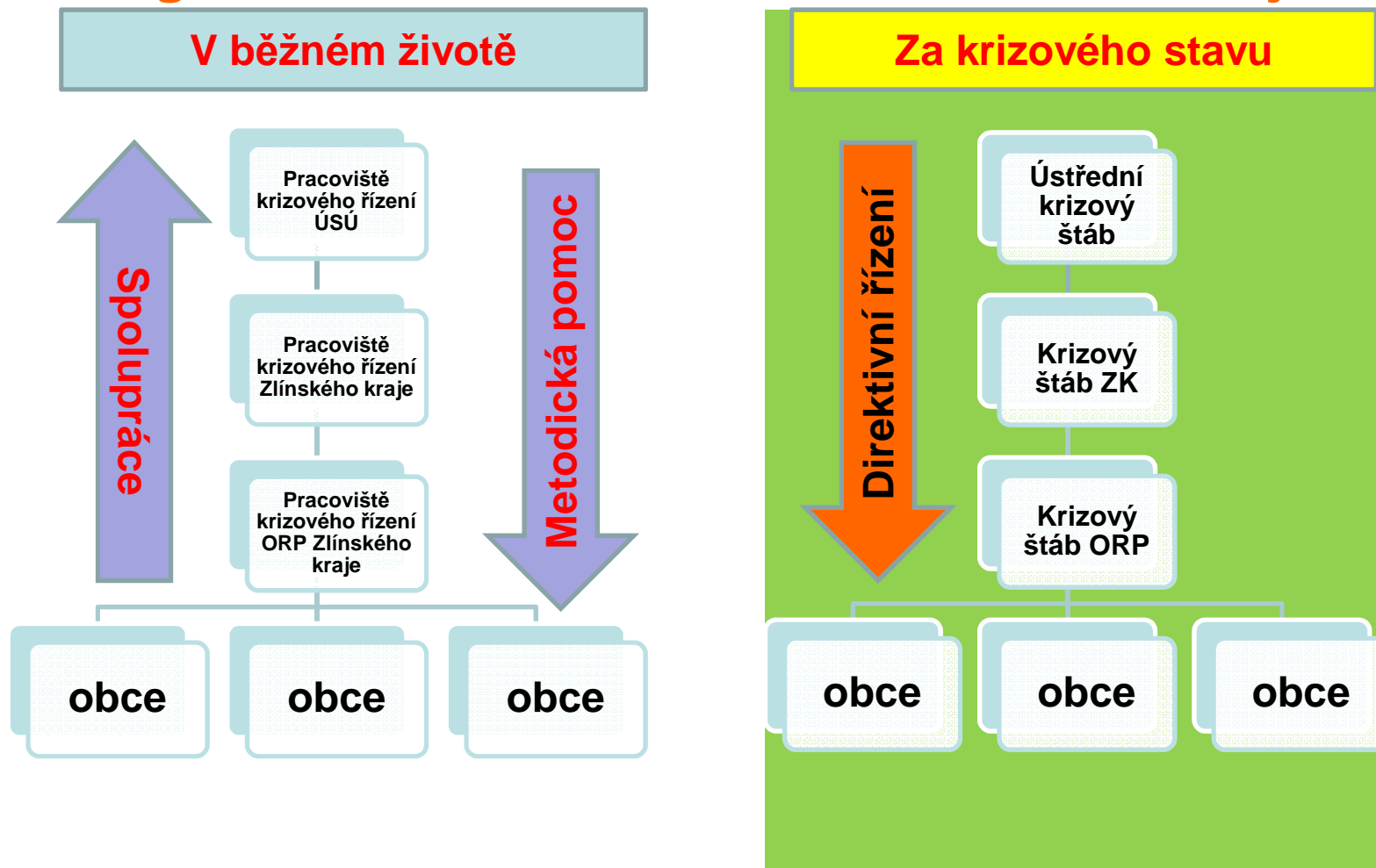
1. Povinnosti orgánů krizového řízení dle novely krizového zákona

Hlavní povinnost úřadů:

- **Ministerstva** a jiné ústřední správní úřady k zajištění připravenosti na řešení krizových situací v jejich působnosti **zřizují pracoviště krizového řízení**
- **Krajský úřad** za účelem plnění úkolů připravenosti na řešení krizových situací **zřizuje pracoviště krizového řízení**
- **Obecní úřad ORP** za účelem plnění úkolů připravenosti na řešení krizových situací **zřizuje pracoviště krizového řízení.**

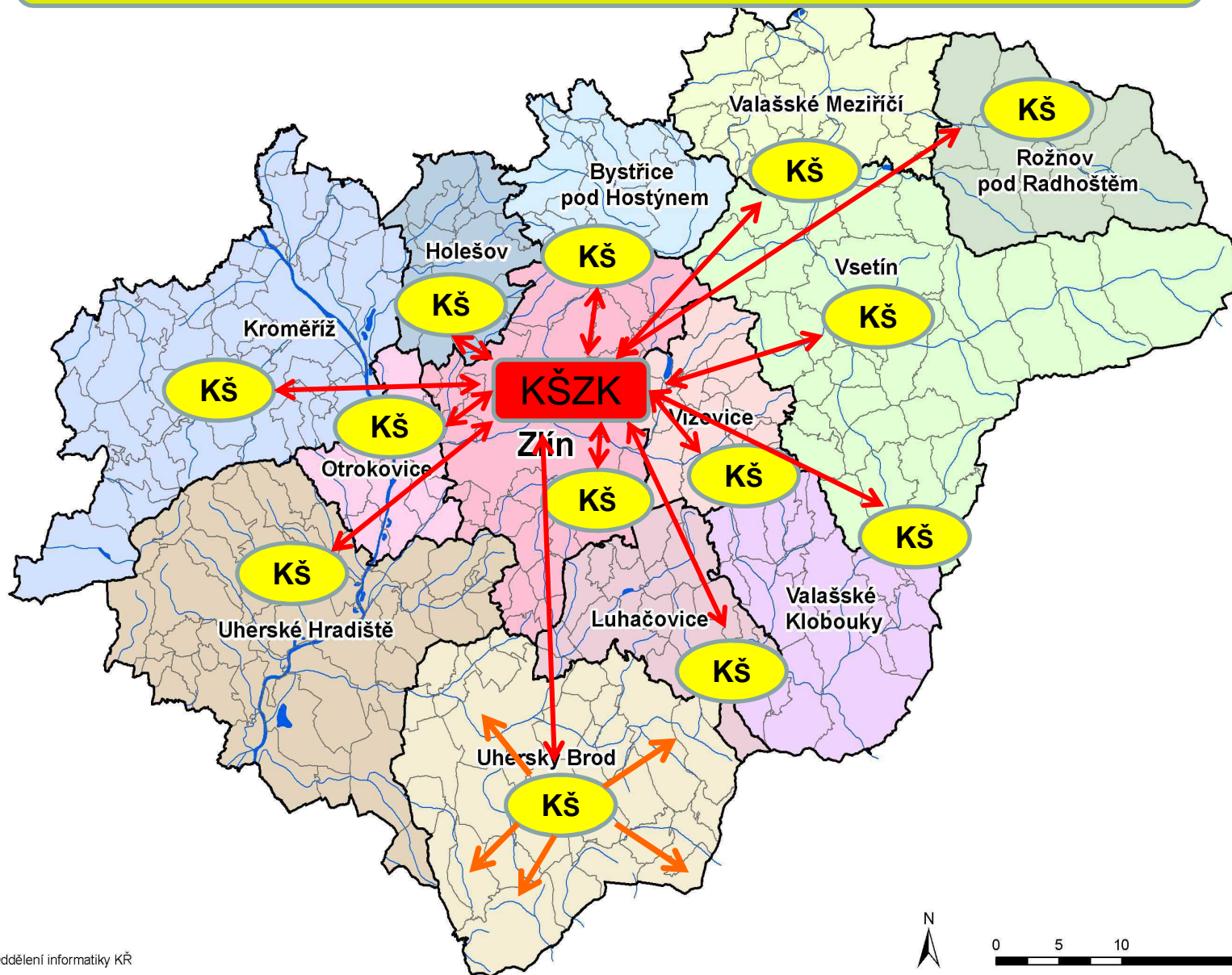


2. Organizace krizového řízení ve Zlínském kraji



Zlínský kraj	ORP	Pracovník KŘ
Oddělení pro zvláštní úkoly	Kroměříž	ing. Marcela Plačková
Ing. Karel Malinovský	Holešov	Ing. Ivan Slezák
Ing. Robert Pekaj	Bystřice p/H.	Ing. Marcela Lišková
Ing. Miroslav Kašpárek	Uh. Hradiště	Ing. Lumír Lacka
Martina Reková	Uh. Brod	Ing. Vlastimil Hradil
Hasičský záchranný sbor Zlínského kraje	Vsetín	Ing. Rostislav Křupala
Plk. Ing. Zdeněk Otrusina	Rožnov p/R.	Jan Winkler
Plk. Ing. Josef Bambuch	Val. Meziříčí	Václav Zelenka
Kroměříž – zatím neobsazeno	Zlín	Ing. Václav Kostelník
Uh. Hradiště – mjr. Ing. Jaroslav Křeháček	Otrokovice	Bc. David Kotouč
Vsetín – mjr. Bc. Vojtěch Škrha	Vizovice	Jiří Žůrek, Dis.
Policie ČR	Luhačovice	Alois Gajdůšek
Kpt. Bc. Vratislav Šubčík	Val. Klobouky	Ing. Radomír Slovák

Praktická organizace krizového řízení ve Zlínském kraji



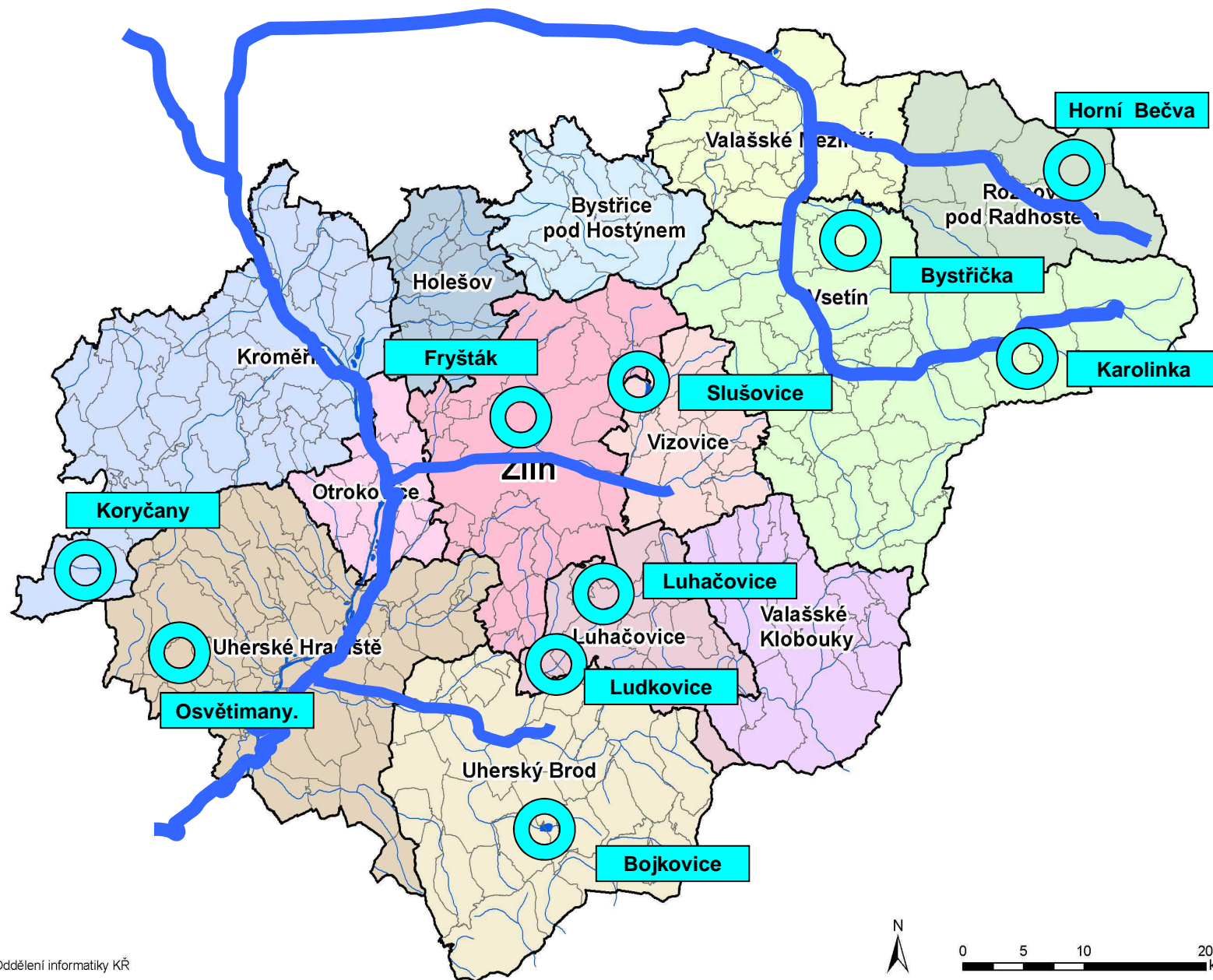
3. Krizová rizika ve Zlínském kraji

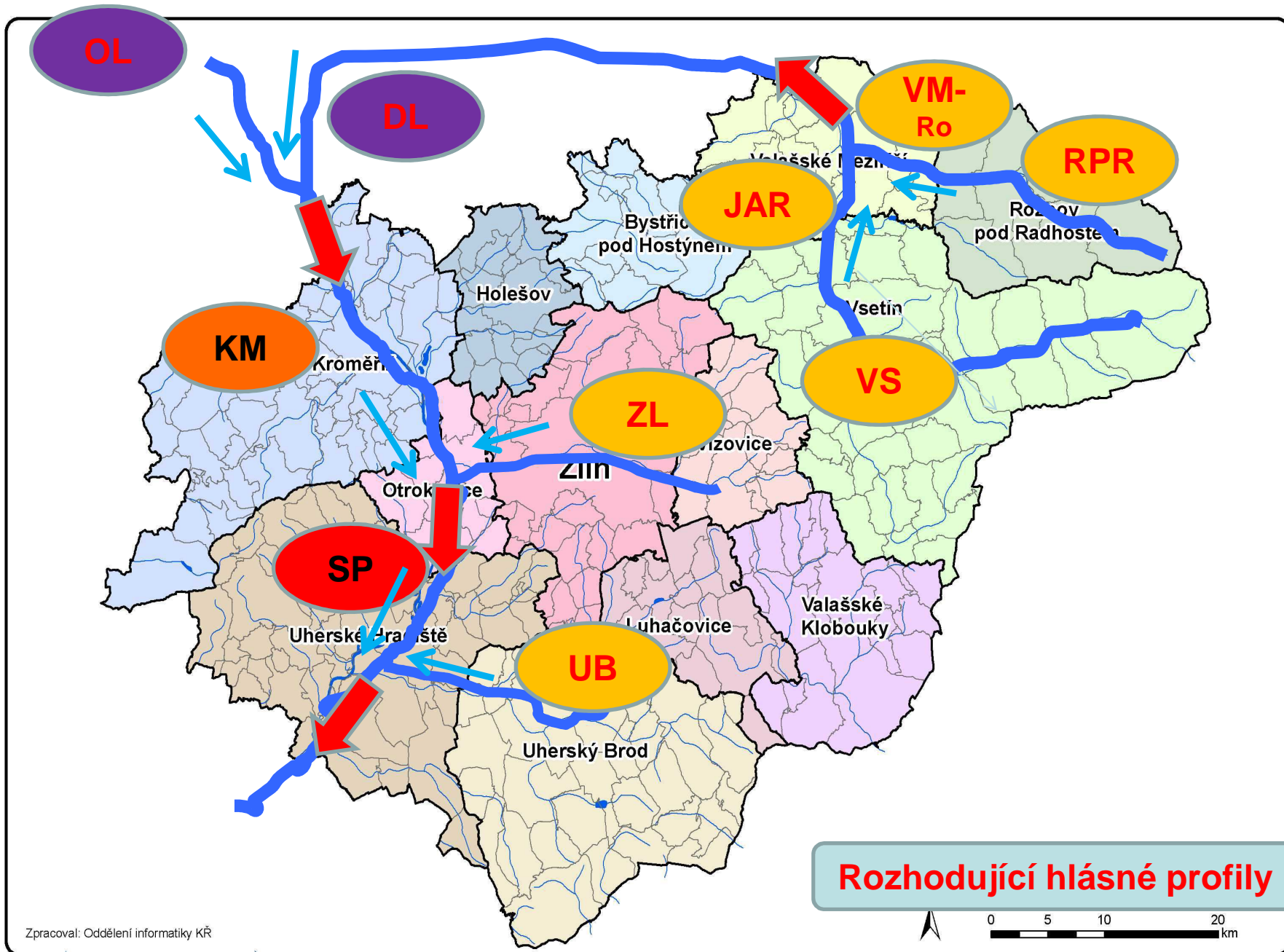
- **Povodně - P = 1: 100**
- **Vznik ohniska chřipky ptáků – P = 1:100 až 1:1000**
- **Pandemie – P = 1:1000**
- **Zvláštní povodně – P= 1 :1000 až 1 : 10 000**
- **Úniky nebezpečných látek ze sledovaných provozů s individuálními následky na občany 1: 10 000 – 1: 100 000 (zhruba riziko smrti zasažením bleskem)**
- **„Normální“ rizika – teroristické útoky, sabotáže, válečný konflikt, migrační vlny, sucho, sněhová kalamita, výpadek elektrického proudu velkého rozsahu, stav ropné nouze, stav nouze v plynárenství, pád meteoritu, zemětřesení – nelze teritoriálně určit**

3. Krizová rizika - praxe

- Prosinec 2005 – stav nouze v energetice (Vsetínsko, postiženo 70 000 obyvatel, 7 dní)
- Leden 2006 – stav nouze v energetice (Vsetínsko, postiženo 30 000 obyvatel, 4 dny)
- Únor 2006 – stav nouze v energetice (Rožnovsko, Vsetínsko, 50 000 obyvatel, 4 dny)
- **Březen – duben 2006 – POVODNĚ 2006, stav nebezpečí, nouzový stav v celém kraji**
- Červen – červenec 2007 –požár skladu pneumatik Uherský Brod
- Červen – červenec 2009 – bleskové povodně Rožnovsko, Valašskomeziříčsko
- **Květen- červen 2010 – POVODNĚ 2010 – stav nebezpečí vyhlášen dvakrát**
- Další „menší“ mimořádné události:
 - Požár skládky ve Zdounkách
 - Únik kyseliny dusičné v Břestu
 - Výbuchy a požáry v Otrokovicích
 - Výbuch plynu v Lobodících (OLK, ohroženo Zářící, Chropyně)
 - Evakuace úřadů z důvodů vyhrožování.

4. Ochrana před povodněmi





Rozhodující hlásné profily

4. Ochrana před povodněmi

- **Zákon č. 254/2001 Sb., o vodách (vodní zákon)**
- **Stupně povodňové aktivity:**
 - **1.SPA – stav bdělosti – nastává**
 - **2.SPA – stav pohotovosti – vyhlašuje se**
– začátek povodně, aktivují se povodňové komise
 - **3. SPA – stav ohrožení – vyhlašuje se**

Povodňový orgán mimo povodeň	Zpracováváný plán	Povodňový orgán při povodni	Předseda povodňového orgánu
Ministerstvo životního prostředí	Povodňový plán ČR	Ústřední povodňová komise	Ministr životního prostředí
Krajský úřad Zlínského kraje	Povodňový plán správního obvodu Zlínského kraje	Povodňová komise Zlínského kraje	Hejtman Zlínského kraje
Obecní úřady ORP	Povodňový plán správního obvodu ORP	Povodňová komise ORP	Starosta ORP
Orgány obcí (obecní úřady)	Povodňové plány obcí	Povodňová komise obce	Starosta obce

Ústřední
povodňová
komise

Povodňová
komise
kraje

Povodňová
komise
ORP

Povodňová
komise obce

Povodňová
komise obce

Při vyhlášení krizového
stavu se povodňové
komise stávají součástí KŠ

Ústřední
krizový
štáb

Krizový
štáb kraje

Krizový
štáb ORP

Povodňová
komise
obce(KŠ)

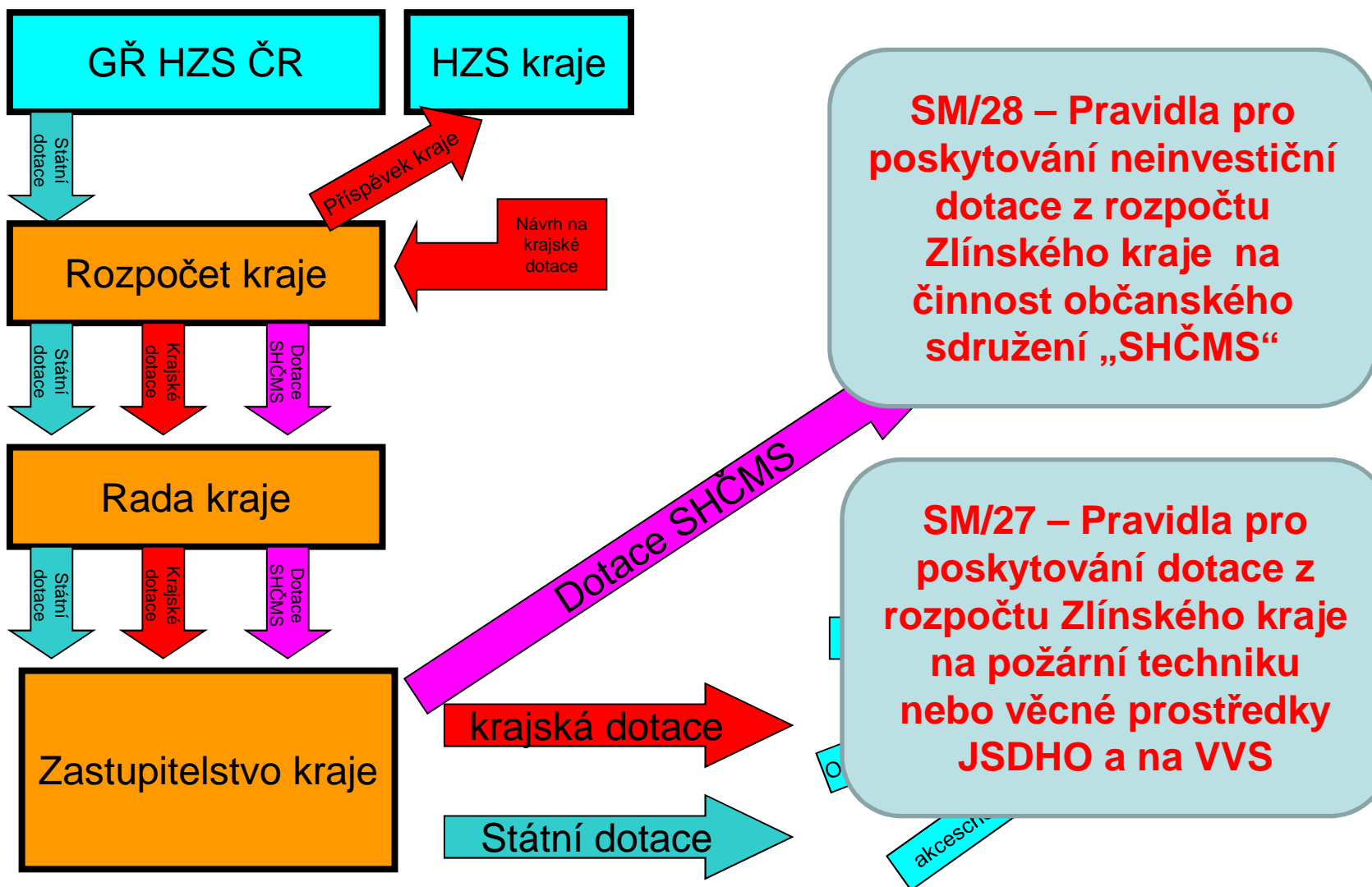
Povodňová
komise
obce(KŠ)

5. Financování krizového řízení v běžném životě

Zdroje financování:

- Rozpočty obcí
- **Rozpočty ORP**
- **Rozpočet kraje**
- **Státní rozpočet**
- **Projekty, granty.**

§25kraje a obce ve svých rozpočtech na příslušný rok vyčleňují objem finančních prostředků potřebný k zajištění přípravy na krizové situace; kraje a obce dále ve svém rozpočtu na příslušný rok vyčleňují účelovou rezervu finančních prostředků na řešení krizových situací a odstraňování jejich následků



Úvodní stránka | Portál Zlínského kraje - Poskytovatel aplikace Windows Internet Explorer: Krajský úřad ZK

http://www.kr-zlinsky.cz/

Soubor Úpravy Zobrazit Oblíbené položky nástroje nápověda

Obilbené položky

Telefonní seznam Zlínského kraje Úvodní stránka | Portál Zlínský

Kalendář

- Informace dle zákona č. 106/99
- Pro novináře
- Dokumenty
- Dotace a granty
- Informace pro obce
- GIS a mapové služby
- Koncepce Zlínského kraje
- Rozvojové projekty realizované Zlínským krajem
- Úřední deska

Aktuality

- 17.12.2010 7:42:00**
Ocenění pedagogických pracovníků Zlínského kraje 10. ročník
- 6.12.2010 15:36:00**
Transformace Zemědělské vodohospodářské správy (ZVHS) převedením do státních podniků Povodí a do státního podniku Lesy České republiky
- 29.11.2010 9:51:00**
Informace o provozu kominů kouřovodů a spotřebičů paliv
- 25.11.2010 8:00:00**
Publikace Kam na školu ve Zlínském kraji pro školní rok 2011/2012
- 17.11.2010 12:10:00**
Plán práce RZK a ZZK na rok 2011

Strategie využití brownfields ve Zlínském kraji byla schválena
23.12.2010 12:24:00

Akce se koná pod záštitou hejtmana Zlínského kraje MUDr. Stanislava Mišáka a pod mottem Tu bratia vždy sa stretat' budú se na její organizaci podílejí kromě Zlínského také kraj Jihoomoravský a na slovenské straně Trnavský a Trenčianský samosprávny kraj.

ZLÍN – Klíčový strategický materiál pro řešení problematiky brownfields ve Zlínském kraji s rozlohou nad půli hektaru schválili zastupitelé Zlínského kraje. Jedná se o koncepci s názvem „Strategie využití brownfields ve Zlínském kraji“, která navazuje na nadřazené strategické dokumenty Zlínského kraje, především na Strategii rozvoje Zlínského kraje pro období 2009 – 2020 a Program rozvoje územního obvodu Zlínského kraje (PRUOZK).

Zlínský kraj se jako první region ve střední Evropě stal členem turistické sítě evropských regionů
16.12.2010 15:03:00

ZLÍN – Vstup Zlínského kraje do mezinárodní neziskové organizace NECSTouR, neboli sítě evropských regionů pro udržitelný rozvoj a konkurenceschopnost cestovního ruchu, včera jednomyslně schválilo Zastupitelstvo Zlínského kraje.

Novinky

Veřejnoprávní smlouva - přestupky - Nedašova Lhota/Brumov-Bylnice
28.12.2010 12:40:00

Souhlas Krajského úřadu Zlínského kraje s uzavřením veřejnoprávní smlouvy mezi městem Brumov-Bylnice a obcí Nedašova Lhota ze dne 27. 12. 2010 na výkon přenesené působnosti spočívající v projednávání přestupků ve správním řízení dle zákona o přestupcích.

Hvězdárna Valašské Meziříčí - leden.
28.12.2010 11:35:00

Aktuální program hvězdárny na měsíc leden 2011.

Veřejnoprávní smlouva - přestupky - Mysločovice/Zlín - dodatek č. 1
28.12.2010 11:01:00

Souhlas Krajského úřadu Zlínského kraje s uzavřením dodatku č. 1 veřejnoprávní smlouvy mezi statutárním městem Zlín a

Nepřehlédněte

MUDr. Stanislav Mišák

PUTOVÁNÍ ČASEM ZLÍNSKÝCH KRAJEM

informace o nové knize...

Oblasti

- Cestovní ruch
- Doprava
- Finance
- Krizové řízení
- Kultura
- Neziskový sektor
- Podnikání

Hotovo

Úvodní stránka | Port... | Odeslaná pošta - Micros... | Microsoft PowerPoint - [s...]

15:09





Zlínský kraj

Informační portál



Úvodní stránka > [Krizové řízení](#)

- Aktuality
- Zlínský kraj
- Volené orgány
- Krajský úřad
- Veřejné zakázky
- Kariéra
- Informace dle zákona č. 106/99
- Pro novináře
- Dokumenty
- Dotace a granty
- Informace pro obce
- GIS a mapové služby
- Koncepce Zlínského kraje
- Rozvojové projekty realizované Zlínským krajem
- Úřední deska

Krizové řízení

- [Nadřazená složka...](#)
- [Válečné hroby a pietní místa](#)
- [Aktuality](#)
- [Oddělení pro zvláštní úkoly](#)
- [Působnost oddělení](#)
- [Legislativní rámec](#)
- [Integrovaný záchranný systém ČR](#)
- [Náhrady a poskytování státní podpory](#)

- [Bezpečnostní rada Zlínského kraje](#)
- [Jednáni bezpečnostní rady - usnesení BR Zlínského kraje](#)
- [Branné zákonodárství](#)
- [Pomůcky k výuce témat ochrany člověka za mimořádných událostí na základních a středních školách](#)
- [Odkazy na webové stránky krizového managementu ČR](#)
- [Dotace z rozpočtu Zlínského kraje](#)

Krizové řízení Zlínského kraje

9.6.2007 14:51:00

Kapitoly článku

- [Krizové řízení Zlínského kraje](#)
- [Definice krizového řízení](#)
- [Práva a povinnosti](#)
- [Struktura bezpečnostního systému ČR](#)

Novinky

4.10.2010 12:37:00
Jednání bezpečnostní rady -
Usnesení z 21. zasedání
Bezpečnostní rady Zlínského
kraje

Podrobné hledání >>>

Hejtmán kraje



MUDr. Stanislav Mišák

Nepřehlédněte

PUTOVÁNÍ ČASEM ZLÍNSKÝM KRAJEM



- Informace dle zákona č. 106/99
- Pro novináře
- Dokumenty
- Dotace a granty
- Informace pro obce
- GIS a mapové služby
- Koncepce Zlínského kraje
- Rozvojové projekty realizované Zlínským krajem
- Úřední deska

Novinky

- 10.6.2007 10:50:00
SM / 28 / 01 / 05
- 10.6.2007 10:43:00
SM / 27 / 02 / 08

8.6.2007 13:04:00

Dotace z rozpočtu Zlínského kraje

Archiv | Odběr

Kontaktní údaje

Zlínský kraj
 třída Tomáše Bati 21
 761 90 Zlín
 IČ: 70 89 13 20
 telefon: +420 577 043 111
 fax: +420 577 043 202
 id datové schránky: scsbwku
 www.kr-zlinsky.cz
 podatelna@kr-zlinsky.cz

8.6.2007 13:04:00

Dotace z rozpočtu Zlínského kraje

- obcím na věcné prostředky požární ochrany pro jednotky sborů dobrovolných hasičů obcí Zlínského kraje
- obcím na vyrozumivací a varovací systémy obcí Zlínského kraje
- Okresním sdružením hasičů na neinvestiční dotace z rozpočtu Zlínského kraje na činnost občanského sdružení „Sdružení hasičů Čech, Moravy a Slezska“

Přidělují se na základě pravidel pro poskytování dotací dle směrnice

- SM / 27 / 02 / 08
- SM / 28 / 01 / 05

O přidělení rozhoduje Rada Zlínského kraje a Zastupitelstvo Zlínského kraje.

Dokumenty

SM / 28 / 01 / 05
10.6.2007 10:50:00

SM / 27 / 02 / 08
10.6.2007 10:43:00



MUDr. Stanislav Mišák

Nepřehlédněte

PUTOVÁNÍ ČASEM
ZLÍNSKÝCH KRAJEM



informace
o nové knize...

Oblasti

- Cestovní ruch
- Doprava
- Finance
- Krizové řízení
- Kultura
- Neziskový sektor
- Podnikání

SM / 27 / 02 / 08 | Portál Zlínského kraje - Poskytovatel aplikace Windows Internet Explorer: Krajský úřad ZK

http://www.kr-zlinsky.cz/docDetail.aspx?docid=490658&doctype=ART&nid=68988&pi=1

Soubor Úpravy Zobrazit Obilbené položky Nástroje Nápověda

Obilbené položky

Telefonní seznam Zlínského kraje SM / 27 / 02 / 08 | Portál ... X

Zlínský kraj

Volené orgány

Krajský úřad

Veřejné zakázky

Kariéra

Informace dle zákona č. 106/99

Pro novináře

Dokumenty

Dotace a granty

Informace pro obce

GIS a mapové služby

Koncepce Zlínského kraje

Rozvojové projekty realizované Zlínským krajem

Úřední deska

Novinky

10.6.2007 10:50:00
SM / 28 / 01 / 05

10.6.2007 10:43:00
SM / 27 / 02 / 08

8.6.2007 13:04:00
Dotace z rozpočtu Zlínského kraje

Archiv | Odběr

Kontaktní údaje

Zlínský kraj
třída Tomáše Bati 21
761 90 Zlín

Dotace z rozpočtu Zlínského kraje

Nadřazená složka...

SM / 27 / 02 / 08 10:43:00

- **obcím na věcné prostředky požární ochrany pro jednotky sborů dobrovolných hasičů obcí Zlínského kraje**

Jedná se o investiční a neinvestiční dotace, které se poskytují výhradně obcím - zřizovatelům jednotek SDH dle směrnice SM / 27 / 02 / 08 a v souladu se zákonem č. 133/1985 Sb., o požární ochraně.
Cílem je zlepšení materiálně technického vybavení SDH obcí ZK. Dotace není určena na krytí sportovních a kulturních aktivit a na výstavbu a vybavení požárních zbrojnic.

- **obcím na vyzumívání a varovací systémy obcí Zlínského kraje**

Jedná se o investiční dotace, které se poskytují dle směrnice SM / 27 / 02 / 08 a v souladu s koncepcí ochrany obyvatelstva do roku 2006 s výhledem do roku 2015 schválenou usnesením vlády ČR ze dne 22.4. 2002.
Autor: Robert Pekaj

Související dokumenty

SM_27_02_08.doc (224,0 KB)

Hejtmán kraje

Podrobné hledání >>

MVDr. Stanislav Mišák

Nepřehlédněte

PUTOVÁNÍ ČASEM
ZLÍNSKÝM KRAJEM

informace o nové knize...

Oblasti

Cestovní ruch

Doprava

Internet

Microsoft PowerPoint - [s...]

SM / 27 / 02 / 08 | Po...

Odeslaná pošta - Micros...

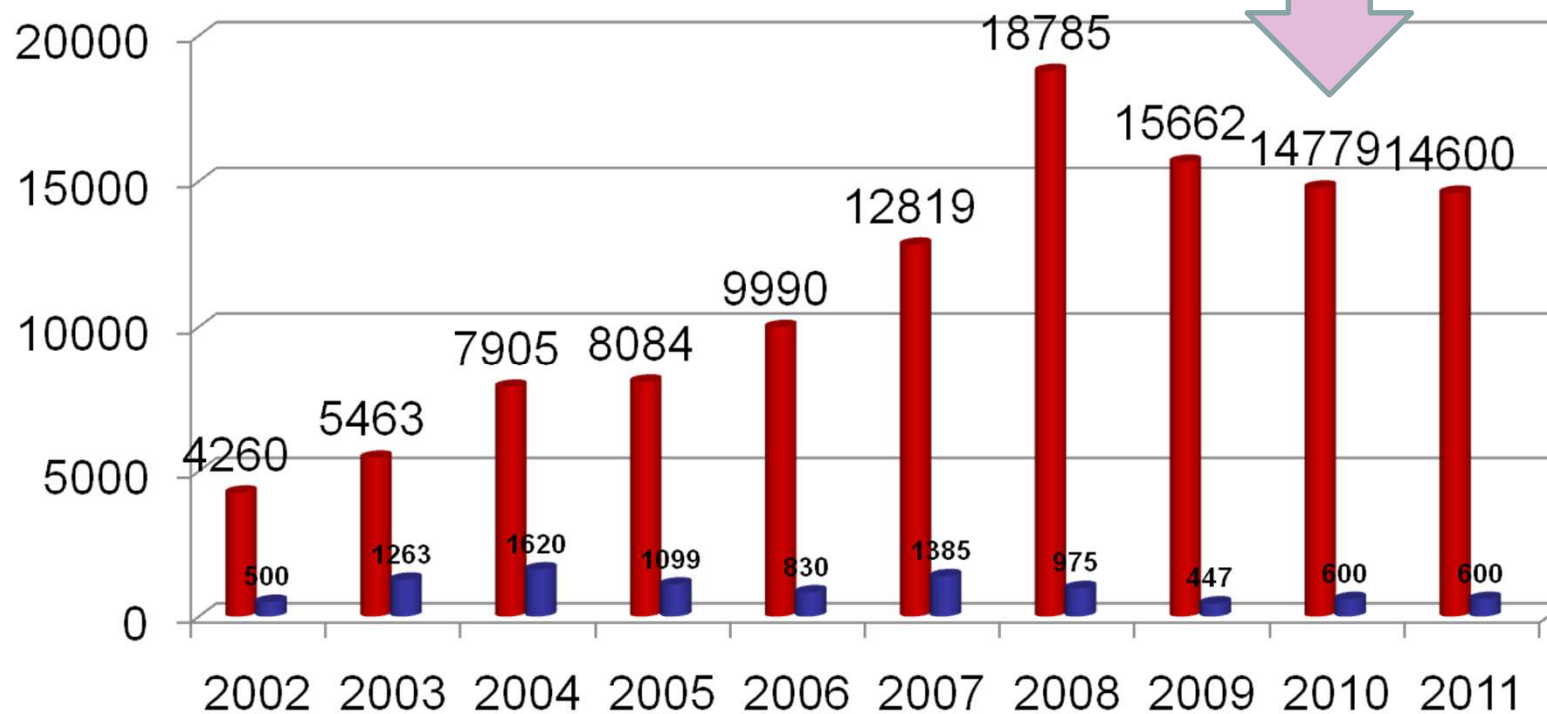
Hotovo

15:13

Hlavní zásady směrnice SM/27:

- **Není určena** na krytí sportovních aktivit
- Spoluúčast **70:30**
- Žádost na HZS ZK **do 30.11.**
- HZS ZK odešle návrh na poskytnutí dotace do 30.1.
- O dotaci rozhodne ZZK
- Uzavření smlouvy
- **Vyúčtování dotace IHNEDE, nejpozději do 15.11.**
- Proplácení prostředků „**po akci**“
- Kontrola u 10% dotací

5. Finanční prostředky



6. Financování krizového řízení v krizové situaci

- Náklady vynaložené na provedení krizových opatření stanovených obcí uhrazuje obec z obecního rozpočtu
- Vyhlášením krizového stavu začíná platit **zákon č.12/2002 Sb., o státní pomoci při obnově území postiženého živelní nebo jinou pohromou**
- Hlavní principy zákona:
 - Kraj předloží **do 7 dní** po ukončení krizového stavu „**předběžný odhad nákladů na obnovu majetku na MF**“
 - Na zpracování odhadů spolupracují **pověřené obecní úřady (II.)**
 - Odhad zpracovávají **osoby pověřené hejtmanem** ve spolupráci **s obcemi**
 - MMR zpracuje strategii obnovy území
 - Návrh strategie **předloží MMR do 20 dnů** po ukončení krizového stavu **Vládě ČR**
 - Jsou **vyhlášeny programy** nařízením **Vlády ČR.**



POMOC PRO NÁJEMNÍKY

PROGRAMY PODPORY BYDLENÍ PRO ROK 2011

Základní dokumenty MMR

Právní předpisy
Přehled právních předpisů a legislativy v gesci ministerstva. Právní normy z oblasti územního plánování a stavebního řádu, investiční politiky, cestovního ruchu, regionální politiky, veřejných dražeb, pohřebnictví a bytové politiky.

Koncepce a strategie
Přehled schválených koncepčních a strategických dokumentů ministerstva v oblastech regionální politiky, strukturálních fondů, územního rozvoje, cestovního ruchu, bydlení a veřejných zakázek.

Programy a dotace
Programy a dotační tituly poskytované prostřednictvím ministerstva jsou v této sekci uspořádány dle činnosti ministerstva v

Nabízíme bezplatnou konzultaci všem nájemníkům



Volejte
+420 224 861 138
(Ministerstvo pro místní rozvoj ČR)

nebo
+420 234 463 343

Podřízená a partnerské WE



http://www.mmr.cz/Programy-a-dotace

Soubor Úpravy Zobrazit Oblíbené položky Nástroje Nápověda

MMR - Programy a dotace

REGIONÁLNÍ ROZVOJ A CESTOVNÍ RUCH



- Regionální politika
- Cestovní ruch
- Veřejné dražby
- Pohřebnictví

EVROPSKÉ FONDY



- Strukturální fondy
- Budoucnost kohezní politiky a územní agenda EU
- MOK - Národní orgán pro koordinaci

ÚZEMNÍ A BYTOVÁ POLITIKA



- Územní plánování a stavební řád
- Bytová politika
- Státní fond rozvoje bydlení

ŘÍZENÍ ÚŘADU A LEGISLATIVA



- Veřejné zakázky a PPP
- Řízení úřadu
- Legislativa
- Databáze dokumentů

Vyhledat

Home > Programy a dotace

Programy a dotace

Programy a dotační tituly poskytované prostřednictvím ministerstva jsou v této sekci uspořádány dle činnosti ministerstva v oblastech regionální politiky, bytové politiky, podpory nestátních neziskových organizací a v oblasti strukturálních fondů, především pak u operačních programů, kde je řídicím orgánem ministerstvo.

POMOC PRO NÁJEMNÍKY

PROGRAMY PODPORY BYDLENÍ PRO ROK 2011

Dotace pro nestátní neziskové organizace

Regionální politika

Program Podpora regionálního rozvoje v roce 2010

Tento program zahrnuje tyto podprogramy: Podpora úprav bývalých vojenských areálů k obecnímu využití, Podpora obnovy venkova, Obnova obecního majetku, Obnova státního majetku postihuženého živelní nebo jinou pohromou.


Podprogram Podpora úprav bývalých vojenských areálů k obecnímu využití je určen na úpravy budov a ploch v bývalých vojenských

REGIONÁLNÍ ROZVOJ A CESTOVNÍ RUCH



- Regionální politika
- Cestovní ruch
- Veřejné dražby
- Pohřebnictví

EVROPSKÉ FONDY




- Strukturální fondy
- Budoucnost kohezní politiky a Územní agenda EU
- MOK - Národní orgán pro koordinaci

ÚZEMNÍ A BYTOVÁ POLITIKA



- Územní plánování a stavební řád
- Bytová politika
- Státní fond rozvoje bydlení

ŘÍZENÍ ÚŘADU A LEGISLATIVA



- Veřejné zakázky a PPP
- Řízení úřadu
- Legislativa
- Databáze dokumentů

Podpora regionálního rozvoje v roce 2010

Podpora regionálního rozvoje z národních zdrojů zahrnuje v roce 2010 následující podprogramy: Podpora úprav bývalých vojenských areálů k občernému využití; Podpora obnovy venkova.

Obnova občerného a krajského majetku postíženého živelní nebo jinou pohromou

Cílem programu je formou dotace přispět k obnově majetku sloužícího k zabezpečení základních funkcí území. Podpora je poskytována ve dvou dotačních titulcích. Prvním z nich je obecní dotace, druhým dotace z prostředků Územně plánovací agentury.

Podpora úprav bývalých vojenských areálů k občernému využití

Cílem programu je formou dotace přispět na úpravu budov a ploch v bývalých vojenských areálech k novému využití pro poskytování služeb ve veřejném zájmu nebo k podnikatelskému využití či na aktualizaci nebo pořízení změn územně plánovací dokumentace. Program je určen pro obce, v jejichž územním obvodu došlo v období od ustavení občerních zastupitelstev v roce 1990 k rušení vojenských posádek nebo zařízení a které převzaly příslušný vojenský majetek do svého vlastnictví. Příjemce dotace je obec, případně svazek obcí.



POMOC PRO NÁJEMNÍKY

PROGRAMY PODPORY BYDLENÍ PRO ROK 2011

- URBACT
- Informace a aktuality

Obnova obecního a krajského majetku postiženého živelní nebo jinou pohromou

Cílem programu je formou dotace přispět k obnově majetku sloužícího k zabezpečení základních funkcí území. Podpora je poskytována ve dvou dotačních titulcích. Příjemcem dotace je obec, svazek obcí nebo kraj.

- Zásady programu Obnova obecního a krajského majetku postiženého živelní nebo jinou pohromou (pdf - 77,50 KB)
- Příloha č. 1 - Prohlášení krajského úřadu (doc - 34,50 KB)
- Příloha č. 2 - prohlášení statutárního zástupce obce o postupu po obdržení Registrace akce (doc - 36,50 KB)
- Příloha č. 3 - formulář EDS-ISPROFIN (xls - 73,00 KB)
- Příloha č. 4 - Vyúčtování a finanční vypořádání prostředků státního rozpočtu na financování akce (xls - 31,00 KB)
- Pokyny pro vyplňování žádostí (pdf - 29,77 KB)

Výzva k předkládání žádostí o poskytnutí dotace na obnovu majetku postiženého živelní nebo jinou pohromou v roce 2010.

- Výzva k předkládání žádostí (pdf - 29,55 KB) - pro dotační titul č. 1

Upozornění:
Vzhledem k množství dotazů oznamujeme, že předkládání žádostí o poskytnutí dotace v dotačním titulu č. 1 je možné pouze za splnění následujících podmínek:
1. Pro dané území v důsledku povodně byl vyhlášen stav nebezpečí nebo nouzový stav (čl. 2 Zásad programu)
2. Akce musí být zahrnuta v seznamu škod dle § 3 odst. 1 zákona č. 12/2002 Sb., o státní pomoci při obnově území ve znění zákona č. 347/2005 Sb., zpracovaném po ukončení stavu nebezpečí (čl. 4.1.3 Zásad programu).

- Výzva k předkládání žádostí (pdf - 30,60 KB) - pro dotační titul č. 2

Kontakt

Ing. Miloš Mojžíš
e-mail: Milos.Mojzis@mmr.cz



http://www.mmr.cz/CMSPages/GetFile.aspx?guid=501d20ce-0c5e-457c-9820-329638c9573c - Poskytovatel aplikace Windows Internet Expl

http://www.mmr.cz/CMSPages/GetFile.aspx?guid=501d20ce-0c5e-457c-9820-329638c9573c

Soubor Edit Přejít Oblíbené položky Nápověda

Oblíbené položky Úvodní stránkaPortál Zlínské... Aplikace Internet Explorer n... Aplikace Internet Explorer n... Aplikace Internet Explorer n...

http://www.mmr.cz/CMSPages/GetFile.aspx?guid=50... Hledat

105% 3 / 6

v takovém případě může být kontrola prováděna počínaje dnem podání této žádosti.

5.12 Účastník programu souhlasí se zveřejněním názvu obce, adresy, věcného zaměření akce a výše poskytnuté dotace.

6. Postup žadatele při podávání žádosti

Žadatel o dotaci vyplní elektronický formulář **Žádost o poskytnutí dotace** z aplikace IS DIS ZAD programu *Obnova obecního a krajského majetku postiženého živelní nebo jinou pohromou*, který nalezne na webových stránkách ministerstva na adrese: <http://www3.mmr.cz/zad>. Uvedený formulář, který se po ukončeném vyplnění přenese do modulu informačního systému ministerstva, žadatel následně vytiskne. Tuto Žádost o poskytnutí dotace v listinné podobě, podepsanou starostou (primátorem, hejtmanem), doručí spolu se všemi přílohami uvedenými v bodě 6.1 těchto Zásad programu do podatelny ministerstva.

Listinná podoba žádosti a uvedené přílohy jsou závazné pro všechny žadatele o dotaci a předkládají se v podobě originálu nebo ověřené kopie v jednom vyhotovení v nerozebíratelném provedení (kroužková, knižní, spirálová nebo tepelná vazba).

Správce programu si může dodatečně vyžádat k informacím uvedeným v žádosti o dotaci doplňující vysvětlení, údaje nebo doklady.

6.1 Přílohy žádosti o poskytnutí dotace

6.1.1 Doklad o vlastnictví majetku (výpis z katastru nemovitostí nebo z dálkového přístupu do

Holovo

Kalendář - Microsoft Outi... http://www.mmr.cz/... BRZK září2010 Neznámá oblast Microsoft PowerPoint - [...]

9:16

DIS ZAD (verze: 2.01.01.02) - Úvodní stránka - Poskytovatel aplikace Windows Internet Explorer: Krajský úřad ZK

http://www3.mmr.cz/zad/uvod.aspx

Soubor Úpravy Zobrazit: Oblibené položky Nástroje Nápověda

Oblibené položky Úvodní stránkaPortál Zlínské... Aplikace Internet Explorer n... Aplikace Internet Explorer n... Aplikace Internet Explorer n...

DIS ZAD (verze: 2.01.01.02) - Úvodní stránka

ÚVODNÍ STRÁNKA KONTAKTY NÁPOVĚDA

Přihlášený uživatel
uživatel nepřihlášen

IS DIS ZAD

Vážený uživateli, vítejte v aplikaci DIS ZAD

Internetová aplikace pro evidenci žádosti o dotace

Internetová aplikace DIS ZAD slouží pro evidenci všech žádostí (o dotace, granty, příspěvky, finanční pomoci atd.) na příslušném úřadu. Vkládání žádostí se provádí prostřednictvím internetové aplikace samotným žadatelem po jeho úspěšném přihlášení pomocí přihlašovacího jména a hesla. Každá žádost je v systému uložena pod příslušným uživatelem a je možné sledovat její stav (přijetí ke zpracování, vyřízení, zamítnutí, atd.), případně dle následných požadavků úřadu její údaje doplňovat.

Přístup do aplikace

Přístup k žádostem o dotace je povolen pouze uživatelům registrovaným v systému DIS ZAD. Přístup k žádostem o dotace bude povolen po úspěšném přihlášení pomocí přihlašovacího jména a hesla. V případě, že nemáte založen přihlašovací účet, pak jej můžete založit pomocí volby v okně pro přihlášení 'Nový uživatel' nebo přímo zde.

Přihlášení uživatele

Přihlašovací jméno *

Heslo *

Nový uživatel

Přihlásit

Technické předpoklady

Minimální konfigurace PC a připojení k internetu:

- připojení k internetu linkou alespoň 128 kb/s (v případě připojení k internetu nižší rychlostí může trvat vyplnění žádosti neúměrně dlouho)
- 600 MHz a vyšší, 128 MB RAM
- 50 MB volného místa na disku
- rozlišení monitoru SVGA 1024x768

Software:

- některý z uvedených webových prohlížečů
- Internet Explorer 6 nebo vyšší (ke stažení zde)
- Firefox 2.0 nebo vyšší (ke stažení zde)
- Opera 8.5 nebo vyšší (ke stažení zde)
- JRE (Java Runtime Environment) 1.6 nebo vyšší (ke stažení zde)

Důležité upozornění !!!

V případě neuložení a nečinnosti delší než 20 minut (dle aktuálního nastavení správcem webového serveru) může

DIS ZAD - Správa účtu uživatele webové aplikace - Poskytovatel aplikace Windows Internet Explorer: Krajský úřad ZK

http://www3.mmr.cz/zad/Uzivatele/DetailUzivatele.aspx?akce=new

Soubor Úpravy Zobrazit Oblíbené položky Nástroje nápověda

Obíbené položky Úvodní stránkaPortál Zlínské... Aplikace Internet Explorer n... Aplikace Internet Explorer n... Aplikace Internet Explorer n...

DIS ZAD - Správa účtu uživatele webové aplikace

MINISTERSTVO
TO MÍSTNÍ ROZVOJE

IS DIS ZAD

Přihlášený uživatel
uživatel nepřihlášen

ÚVODNÍ STRÁNKA KONTAKTY NÁPOVĚDA

ZALOŽENÍ NOVÉHO ÚČTU UŽIVATELE WEBOVÉ APLIKACE

Identifikační údaje

Identifikační údaje slouží k identifikaci uživatele, předkládajícího žádosti o dotace v systému DIS.

Jméno

Příjmení

Elektronická adresa

Přihlašovací údaje

Přihlašovací údaje slouží pro přihlášení do webové aplikace systému DIS ZAD.

Přihlašovací jméno * (zadejte minimálně 5 znaků)

Heslo *

Potvrzení hesla * (zadejte minimálně 5 znaků)

Pozn. Hvězdička (*) označuje povinné položky.

Upozornění:

Holovo

Start Kaldář - Microsoft Outi... DIS ZAD - Správa účt... BRZK září2010 Internet Microsoft PowerPoint - [...]

9:17

DIS ZAD - Seznam žádostí - Poskytovatel aplikace Windows Internet Explorer: Krajský úřad ZK

http://www3.mmr.cz/zad/zadosti/SeznamZadosti.aspx

Soubor Úpravy Zobrazit Oblíbené položky nástroje nápověda

Obíbené položky Úvodní stránkaPortál Zlínské... Aplikace Internet Explorer n... Aplikace Internet Explorer n... Aplikace Internet Explorer n...

DIS ZAD - Seznam žádostí

IS DIS ZAD

MINISTERSTVO
TO MÍSTNÍ ROZVOJ

přihlášený uživatel
Malinovský Karel
Správa účtu Odhlásit

ÚVODNÍ STRÁNKA SEZNAM ŽÁDOSTÍ NOVÁ ŽÁDOST KONTAKTY NÁPOVĚDA

SEZNAM ŽÁDOSTÍ


Seznam žádostí obsahuje žádosti, které byly vloženy aktuálně přihlášeným uživatelem. V případě, že chcete založit novou žádost o dotaci, použijte volbu v hlavním menu 'Nová žádost', nebo klikněte přímo na tento odkaz.

Rok	Poř. č.	Dat. přijetí	Stav žádosti	Číslo jednací	Název projektu	Kód programu	Název programu	IČ	RČ
Ministerstvo pro místní rozvoj © 2007 - Všechna práva vyhrazena. Kontakt Realizace ASD Software, s.r.o.									

Hotovo

Start Kalendar - Microsoft Outi... DIS ZAD - Seznam žá... BRZK září2010 Internet Microsoft PowerPoint - [...]

9:18

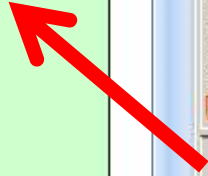


Prohlášení krajského úřadu

k žádosti obce (svazku obcí, kraje) o dotaci poskytovanou z programu

Obnova obecního a krajského majetku postíženého živelní nebo jinou pohromou

Krajský úřad kraje <i>(název kraje)</i>	
Adresa krajského úřadu	
prohlašuje, že škody na které obec, svazek obcí, kraj <i>(název obce, svazku obcí)</i>	
uplatňuje žádost o dotaci s názvem akce <i>(název akce)</i>	
specifikované na formuláři žádosti o poskytnutí dotace pod číslem <i>(pořadové číslo žádosti)</i>	



	1997	2006	2010
Morava - Kroměříž	Nelze doložit, asi 750	711 cm 10 dní!	684 cm 2 x za měsíc
Uh. Hradiště – nemocnice	zaplavena	Evakuace - nezaplavena	Bez evakuace – nezaplavena
Stav nebezpečí	Neplatil krizový zákon	ORP Uh. Hradiště, následně nouzový stav	Celý kraj
Krizové štáby		Kroměříž, Otrokovice, Uherské Hradiště	Krizové štáby všech ORP
Škody	V kraji nelze, neplatil zákon 12, odhad 3 mld.	394 854 000,-	1 284 007 000,-
Nejpostiženější oblasti	Střední a dolní toky (Kroměříž, Otrokovice, Uherské Hradiště)	Střední a dolní toky	Horní toky, malé toky, spodní voda, sesuvy

		2006	2010
Počet pracovníků provádějících odhady		54	126
Školení starostů obcí		Ano, v průběhu povodní	Ano, individuálně
Odevzdání odhadu na MF		7 den	6 den
Odhadnuté škody na obecním a krajském majetku		192 193 000	377 288 000
Podané žádosti	Počet	116	68
	Kč	129 102 000	118 819 000
	% odhadu	67%	31%
Schválené žádosti	Počet	100 (86+14)	8 (5+3)
	Kč	125 602 000	14 720 000
	% odhadu	65%	4%
Ukončení obnovy území		15.11. 2007 (17 měs)	asi 11-12/2011

7. Další finanční prostředky poskytnuté při POVODNI 2010

- **Všeobecná pokladní správa – rezerva pro řešení krizových situací**
 - **POVODĚŇ 1 – 20 000 000,- Kč**
 - **POVODĚŇ 2 – 8 000 000,- Kč**
 - **Dary krajů a obcí – 1 660 000,- Kč**
- **Celková částka ve výši 29 660 000,- Kč byla rozdělena Usnesením ZZK ze dne 16.6. 2010 takto:**
 - **Obce Zlínského kraje – 22 200 000,-**
 - **Ředitelství silnic ZK - 6 460 000,-**
 - **Centrální ekologická likvidace přemnožených komárů – 1 000 000,- Kč**
- **Dotace ze státního rozpočtu pro JPO SDHO – 2 000 000,- Kč byla rozdělena Usnesením ZZK ze dne 15.9. 2010 mezi 14 JPO SDHO**
- **Dotace na uskutečněné zásahy a refundaci mezd, odbornou přípravu a věcné prostředky ve výši 1 234 000,- Kč byla rozdělena Usnesením ZZK ze dne 15.9. 2010 mezi 93 JPO SDHO**
- **Vyúčtování dotací!**

Závěr

Starosta obce zajišťuje připravenost obce na řešení krizových situací; ostatní orgány obce se na této připravenosti podílejí.

V době krizového stavu starosta obce

- a) **zabezpečuje varování a informování osob** nacházejících se na území obce před hrozícím nebezpečím a vyrozumění orgánů krizového řízení, pokud tak již neučinil hasičský záchranný sbor kraje,
- b) **nařizuje a organizuje evakuaci osob** z ohroženého území obce,
- c) **organizuje činnost obce** v podmínkách nouzového přežití obyvatelstva,
- d) **zajišťuje organizaci dalších opatření nezbytných pro řešení krizové situace.**



Zlínský kraj

Děkuji za pozornost.

Ing. Karel Malinovský

**Vedoucí oddělení pro zvláštní úkoly Krajského úřadu
Zlínského kraje**

577 043 155, karel.malinovsky@kr-zlinsky.cz