

# Hasičský záchranný sbor Královéhradeckého kraje

## Statistická ročenka zásahové činnosti jednotek požární ochrany za rok 2016



## Obsah

|  |    |
|--|----|
| Obsah.....   | 2  |
| 1. Základní statistické údaje o událostech v roce 2016 .....                           | 3  |
| 1.1 Počty usmrcených, zraněných, evakuovaných a zachráněných osob.....                 | 4  |
| 1.2 Zásahy jednotek požární ochrany v roce 2016 .....                                  | 5  |
| 1.3 Události podle objektů vzniku.....   | 6  |
| 1.4 Události podle času ohlášení.....  | 7  |
| 1.5 Počet událostí podle dne ohlášení v týdnu .....                                    | 8  |
| 1.6 Události podle měsíců.....   | 8  |
| 1.7 Počet událostí na území obcí s rozšířenou působností podle typu události.....      | 9  |
| 1.8 Počet událostí v jednotlivých obcích a ORP dle typů .....                          | 10 |
| 1.9 Spolupráce se složkami IZS a dalšími subjekty.....                                 | 18 |
| 1.10 Rozbor vybraných specifických skupin událostí.....                                | 19 |
| 2. Požáry .....  | 21 |
| 2.1 Počet požárů a přímé škody podle převažujícího druhu vlastnictví.....              | 22 |
| 2.2 Požáry podle příčiny a činnosti při vzniku .....                                   | 22 |
| 2.3 Požáry v jednotlivých odvětvích hospodářství.....                                  | 24 |
| 2.4 Požáry podle měsíců .....  | 24 |
| 2.5 Požáry podle objektu vzniku .....  | 25 |
| 2.6 Počet požárů a přímé škody podle způsobu uzavření požáru.....                      | 25 |
| 2.7 Průměrné doby přítomnosti u požárů dle druhů jednotek.....                         | 26 |
| 3. NEJ události roku 2016 .....  | 27 |
| 4. Statistiky tísňových volání na Telefonní centrum tísňového volání 112 .....         | 30 |
| 5. ZOČ – zpráva o činnosti.....  | 31 |
| 6. Základní údaje o počtu událostí, porovnání s předchozími lety .....                 | 32 |
| 6.1 Porovnání typů událostí v letech 2006 – 2016.....                                  | 33 |
| 6.2 Porovnání událostí z pohledu sledovaných kategorií osob v letech 2006 – 2016 ..... | 34 |
| 6.3 Porovnání základních údajů o požárech v letech 2006 – 2016.....                    | 35 |
| 7. Zásahy stanic HZS Královéhradeckého kraje.....                                      | 36 |
| 8. Rejstřík pojmů.....   | 37 |
| 9. Specifikace typů a podtypů událostí jednotek PO .....                               | 37 |

*Poznámka: Statistické údaje z prověřovacích a taktických cvičení nejsou součástí této publikace.*

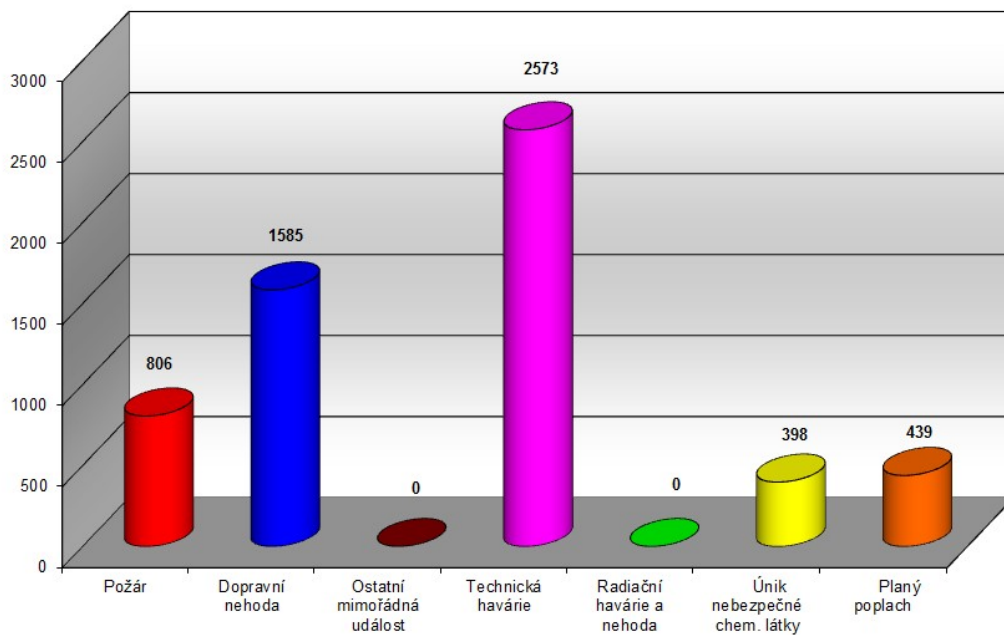
*Typ události „Živelní pohroma“ byl zrušen. Události jsou nově klasifikovány jako Technická pomoc s příznakem kategorie živelní pohromy.*

## 1. Základní statistické údaje o událostech v roce 2016

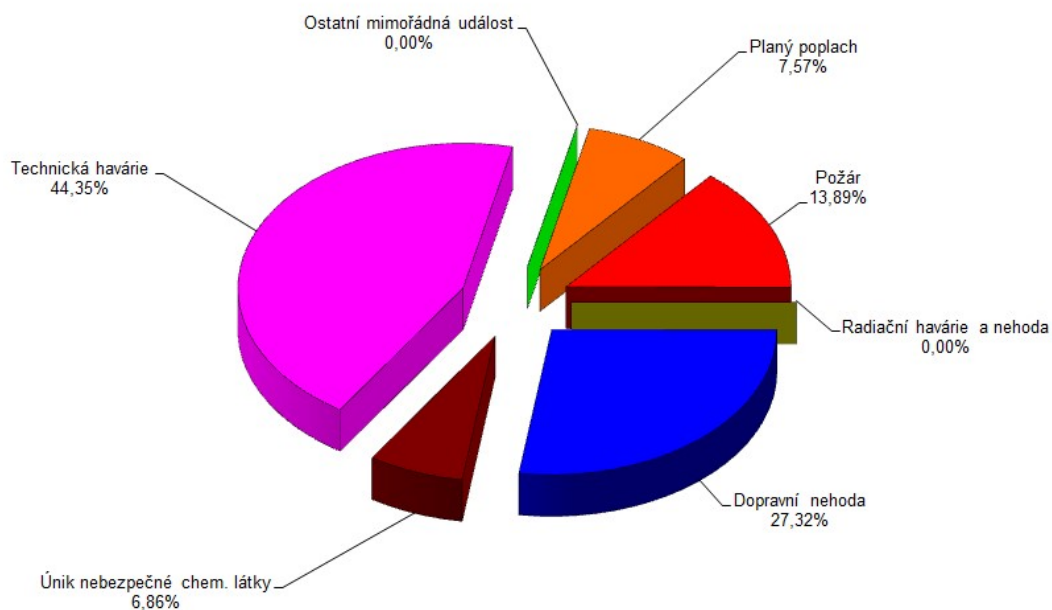
V Královéhradeckém kraji vzniklo v roce 2016 celkem **5801** událostí. Z celkového počtu je nejvíce událostí typu Technická havárie: 2573 (-333), Dopravní nehoda: 1585 (-111) a Požár: 806 (-203). V porovnání s rokem 2015 se jedná o pokles o **546 událostí** (-8,6 %).

Počty událostí dle jejich typů jsou uvedeny v následujících grafech.

Celkový počet událostí za rok 2016 podle typů



Procentuální zastoupení typů událostí za rok 2016



## 1.1 Počty usmrcených, zraněných, evakuovaných a zachráněných osob

Jednotky požární ochrany při svých zásazích pomáhaly celkem 1710 (-56) zraněným osobám, bohužel 148 (+20) dalším osobám již život zachránit nedokázaly. Včasným zásahem jednotek požární ochrany bylo před hrozícím nebezpečím 1986 (+329) osob zachráněno a 1464 (+903) dalších osob evakuováno.

Při zásazích došlo ke zranění 22 profesionálních a 7 dobrovolných hasičů. Žádný hasič ani příslušník či člen jiné složky integrovaného záchranného systému (dále jen "IZS") při zásazích v Královéhradeckém kraji v roce 2016 nezemřel.

### Usmrcené a zraněné osoby za rok 2016

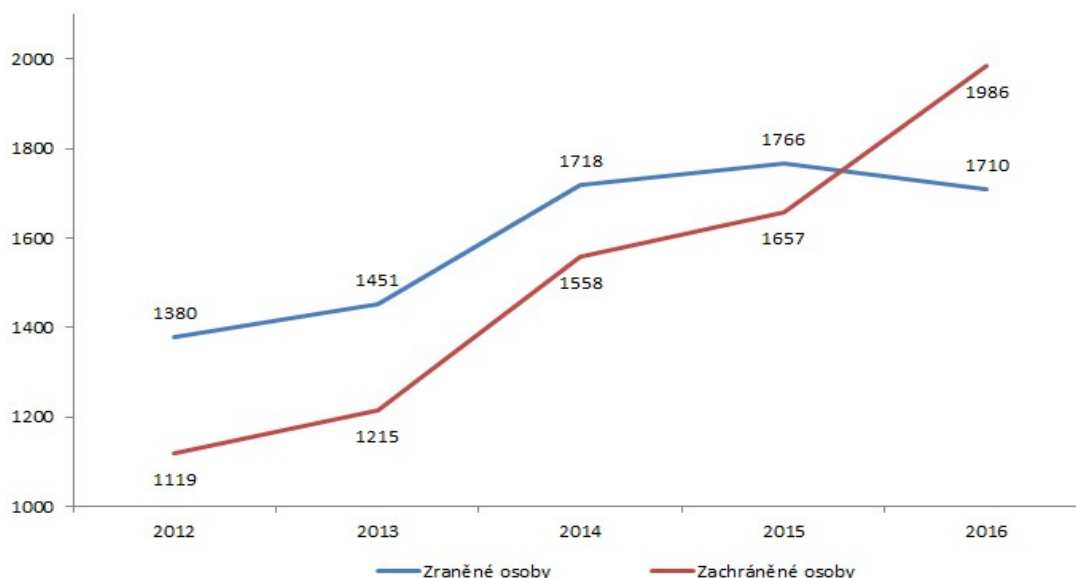
| Kategorie                  | Usmrcených osob | Zraněných osob    |
|----------------------------|-----------------|-------------------|
| Děti do 15 let             | 0/2 *)          | 0/108 *)          |
| Osoby od 15 do 60 let      | 1/83 *)         | 43/1216 *)        |
| Osoby nad 60 let           | 2/63 *)         | 4/386 *)          |
| Hasiči HZS ČR              | 0               | 21                |
| Hasiči HZS podniků         | 0               | 1                 |
| Hasiči SDH                 | 0               | 7                 |
| Hasiči neurčených jednotek | 0               | 0                 |
| Příslušníci složek IZS     | 0               | 0                 |
| <b>Celkem</b>              | <b>3/148 *)</b> | <b>55/1739 *)</b> |

\*) - Od roku 2015 se počet zraněných a usmrcených civilních osob upřesňuje na počet v přímé souvislosti s požárem. Hodnoty jsou zobrazeny v pořadí - [Počet v přímé souvislosti s požárem] / [Počet celkem]

### Přehled zraněných, usmrcených, zachráněných a evakuovaných osob – porovnání let 2012 – 2016

| Rok             | Usmrceno osob | Usmrceno hasičů | Zraněno osob | Zraněno HZS | Zraněno SDH | Zachráněno | Evakuováno |
|-----------------|---------------|-----------------|--------------|-------------|-------------|------------|------------|
| 2012            | 119           | 0               | 1380         | 17          | 7           | 1119       | 35397      |
| 2013            | 108           | 0               | 1451         | 9           | 8           | 1215       | 297        |
| 2014            | 105           | 0               | 1718         | 18          | 8           | 1558       | 976        |
| 2015            | 128           | 0               | 1766         | 18          | 17          | 1657       | 561        |
| 2016            | 148           | 0               | 1710         | 22          | 7           | 1986       | 1464       |
| Index 2016/2015 | 1,16          | -               | 0,97         | 1,22        | 0,41        | 1,20       | 2,61       |

### Graf vývoje počtu zraněných a zachráněných osob v letech 2012 - 2016



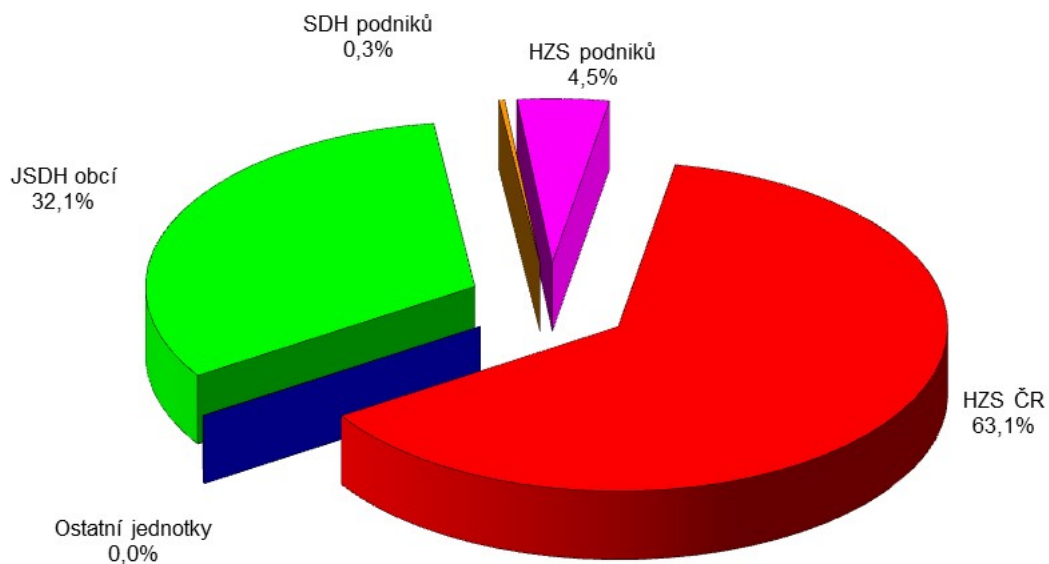
## 1.2 Zásahy jednotek požární ochrany v roce 2016

Jednotky požární ochrany provedly v roce 2016 na území Královéhradeckého kraje celkem **8699 zásahů**, což je oproti roku 2015 o pokles o 856 zásahů.

Počet zásahů jednotek požární ochrany po okresech Královéhradeckého kraje

| ÚZEMNÍ ODBOR                | CELKEM      | HZS ČR      | JSDH obcí   | HZS podniků | JSDH podniků | JSDH nezařazených |
|-----------------------------|-------------|-------------|-------------|-------------|--------------|-------------------|
| Hradec Králové              | 2315        | 1615        | 632         | 47          | 14           | 2                 |
| Jičín                       | 1169        | 798         | 319         | 57          | 0            | 0                 |
| Náchod                      | 1831        | 1169        | 640         | 12          | 10           | 0                 |
| Rychnov nad Kněžnou         | 1633        | 845         | 524         | 259         | 0            | 0                 |
| Trutnov                     | 1851        | 1061        | 673         | 15          | 1            | 1                 |
| <b>Královéhradecký kraj</b> | <b>8699</b> | <b>5479</b> | <b>2788</b> | <b>390</b>  | <b>25</b>    | <b>3</b>          |
| porovnání s rokem 2015      | -856        | -443        | -512        | +89         | +3           | 0                 |

Procentuální podíl zásahů jednotlivých druhů jednotek PO za rok 2016



## 1.3 Události podle objektů vzniku

## Legenda ke sloupcům

P – POŽÁR (12–19)

DN – DOPRAVNÍ NEHODA (21–25)

UNL – Únik nebezpečné chemické látky (41–45)

TH – Technická havárie (mimo UNL, 51–54)

RHN – Radiační havárie a nehoda (61)

OMU – Ostatní mimořádné události (71)

PP – Planý poplach (81)

|                                 | SUM 12-19  | SUM 21-25   | SUM 41-45  | SUM 51-54   | SUM 61-81  | SUM 1-81    |
|---------------------------------|------------|-------------|------------|-------------|------------|-------------|
| Budovy pro zdravotnictví        | 0          | 0           | 0          | 20          | 0          | 20          |
| Budovy pro služby a os. hygienu | 2          | 0           | 0          | 1           | 1          | 4           |
| Budovy pro vých., vědu a výzkum | 2          | 0           | 3          | 35          | 7          | 47          |
| Budovy pro kult. a tělovýchovu  | 0          | 0           | 1          | 14          | 37         | 52          |
| Budovy administrativní          | 3          | 0           | 0          | 19          | 11         | 33          |
| Budovy pro společné ubytování   | 19         | 0           | 3          | 51          | 5          | 78          |
| Budovy pro obchod a stravování  | 13         | 0           | 3          | 24          | 41         | 81          |
| Budovy pro sociální zabezpečení | 3          | 0           | 0          | 65          | 8          | 76          |
| Budovy historické a církevní    | 3          | 0           | 0          | 2           | 7          | 12          |
| Bytový fond domovní             | 57         | 0           | 28         | 886         | 16         | 987         |
| Rodinné domky                   | 108        | 0           | 8          | 378         | 10         | 504         |
| Ostatní budovy pro bydlení      | 5          | 0           | 1          | 4           | 0          | 10          |
| Výrobní budovy mimo zem. a lesy | 18         | 0           | 21         | 29          | 132        | 200         |
| Energetické výrobní budovy      | 5          | 0           | 1          | 5           | 3          | 14          |
| Budovy pro dopravu a spoje      | 1          | 0           | 1          | 3           | 3          | 8           |
| Budovy pro garáž. a údržbu      | 5          | 0           | 1          | 10          | 15         | 31          |
| Budovy pro skladov. nezeměděl.  | 1          | 0           | 1          | 7           | 33         | 42          |
| Budovy pro živoč. a rostl. výr. | 5          | 0           | 1          | 2           | 0          | 8           |
| Budovy pro sklad. zem. produktů | 7          | 0           | 0          | 2           | 2          | 11          |
| Objekty mimo budov              | 9          | 0           | 12         | 41          | 9          | 71          |
| Objekty mimo budov v zeměděl.   | 1          | 0           | 0          | 0           | 2          | 3           |
| Objekty ve výstavbě a rekonstr. | 3          | 0           | 1          | 1           | 1          | 6           |
| Opuštěné objekty a demolice     | 14         | 0           | 0          | 1           | 3          | 18          |
| Provizoria a účelové objekty    | 41         | 0           | 0          | 21          | 1          | 63          |
| Dopravní prostř. a prac. stroje | 101        | 1521        | 130        | 127         | 11         | 1890        |
| Garáže mimo budov               | 0          | 1           | 0          | 3           | 12         | 16          |
| Komunikace                      | 1          | 46          | 168        | 348         | 14         | 577         |
| Zemědělské plochy               | 24         | 0           | 1          | 1           | 4          | 30          |
| Lesy                            | 73         | 1           | 0          | 69          | 12         | 155         |
| Volné skládky                   | 142        | 3           | 13         | 137         | 28         | 323         |
| Odpady                          | 140        | 0           | 0          | 6           | 7          | 153         |
| Nezatříděno                     | 0          | 13          | 0          | 261         | 4          | 278         |
| <b>OBJEKTY CELKEM</b>           | <b>806</b> | <b>1585</b> | <b>398</b> | <b>2573</b> | <b>439</b> | <b>5801</b> |

## 1.4 Události podle času ohlášení

## Legenda ke sloupcům

P – POŽÁR (12–19)

DN – DOPRAVNÍ NEHODA (21–25)

UNL – Únik nebezpečné chemické látky (41–45)

TH – Technická havárie (mimo UNL, 51–54)

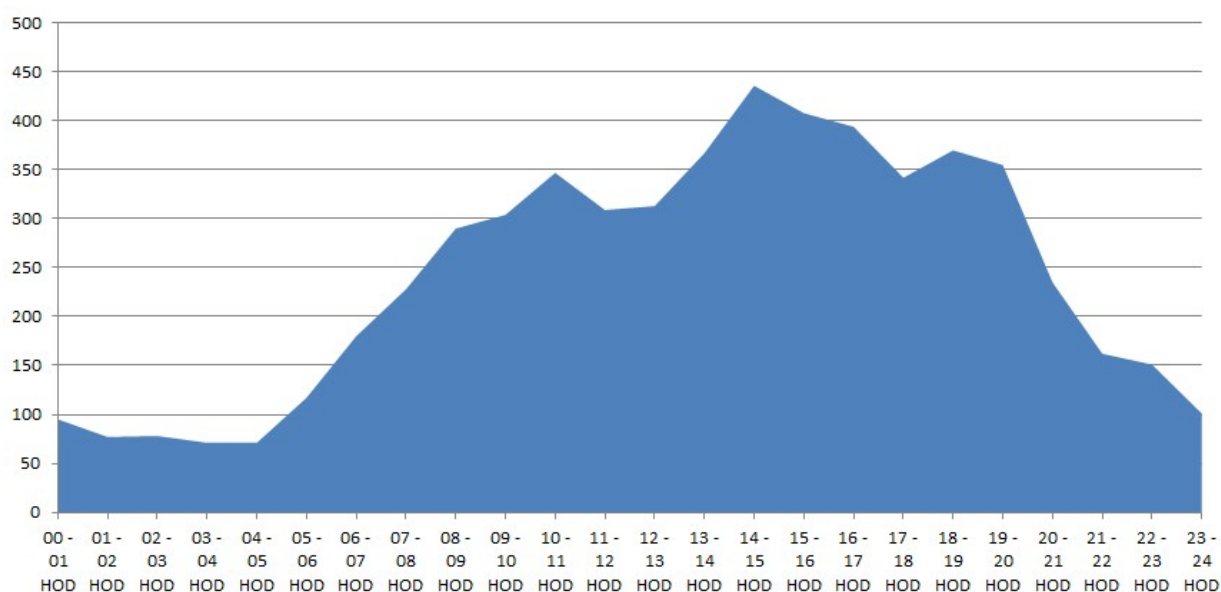
RHN – Radiační havárie a nehoda (61)

OMU – Ostatní mimořádné události (71)

PP – Planý poplach (81)

|               | SUM 12-19  | SUM 21-25   | SUM 41-45  | SUM 51-54   | SUM 61-81  | SUM 1-81    |
|---------------|------------|-------------|------------|-------------|------------|-------------|
| 00 - 01 HOD   | 28         | 14          | 4          | 40          | 9          | 95          |
| 01 - 02 HOD   | 15         | 18          | 3          | 26          | 15         | 77          |
| 02 - 03 HOD   | 14         | 16          | 2          | 38          | 8          | 78          |
| 03 - 04 HOD   | 18         | 19          | 1          | 22          | 11         | 71          |
| 04 - 05 HOD   | 16         | 12          | 3          | 26          | 14         | 71          |
| 05 - 06 HOD   | 12         | 45          | 1          | 50          | 9          | 117         |
| 06 - 07 HOD   | 17         | 81          | 8          | 49          | 25         | 180         |
| 07 - 08 HOD   | 15         | 106         | 12         | 73          | 22         | 228         |
| 08 - 09 HOD   | 28         | 88          | 32         | 122         | 20         | 290         |
| 09 - 10 HOD   | 33         | 88          | 30         | 139         | 14         | 304         |
| 10 - 11 HOD   | 35         | 102         | 34         | 148         | 28         | 347         |
| 11 - 12 HOD   | 32         | 89          | 20         | 147         | 21         | 309         |
| 12 - 13 HOD   | 28         | 86          | 33         | 145         | 21         | 313         |
| 13 - 14 HOD   | 61         | 106         | 23         | 152         | 25         | 367         |
| 14 - 15 HOD   | 60         | 133         | 35         | 184         | 24         | 436         |
| 15 - 16 HOD   | 53         | 122         | 35         | 170         | 28         | 408         |
| 16 - 17 HOD   | 60         | 111         | 28         | 169         | 26         | 394         |
| 17 - 18 HOD   | 49         | 94          | 16         | 159         | 24         | 342         |
| 18 - 19 HOD   | 45         | 82          | 20         | 198         | 25         | 370         |
| 19 - 20 HOD   | 54         | 55          | 22         | 203         | 21         | 355         |
| 20 - 21 HOD   | 46         | 41          | 14         | 120         | 14         | 235         |
| 21 - 22 HOD   | 33         | 26          | 9          | 80          | 14         | 162         |
| 22 - 23 HOD   | 31         | 34          | 8          | 67          | 11         | 151         |
| 23 - 24 HOD   | 23         | 17          | 5          | 46          | 10         | 101         |
| <b>CELKEM</b> | <b>806</b> | <b>1585</b> | <b>398</b> | <b>2573</b> | <b>439</b> | <b>5801</b> |

Graf počtu událostí podle času jejich ohlášení





## 1.5 Počet událostí podle dne ohlášení v týdnu

### Legenda ke sloupcům

P – POŽÁR (12–19)

DN – DOPRAVNÍ NEHODA (21–25)

UNL – Únik nebezpečné chemické látky (41–45)

TH – Technická havárie (mimo UNL, 51–54)

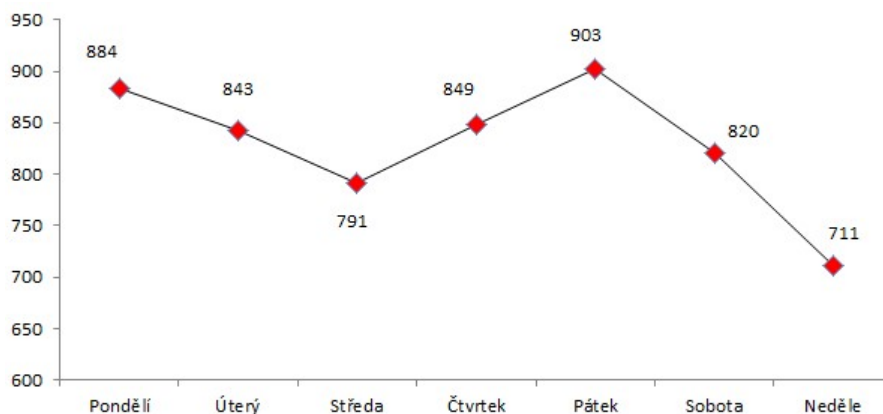
RHN – Radiační havárie a nehoda (61)

OMU – Ostatní mimořádné události (71)

PP – Planý poplach (81)

|               | SUM 12-19  | SUM 21-25   | SUM 41-45  | SUM 51-54   | SUM 61-81  | SUM 1-81    |
|---------------|------------|-------------|------------|-------------|------------|-------------|
| Pondělí       | 112        | 269         | 75         | 374         | 54         | 884         |
| Úterý         | 92         | 219         | 51         | 410         | 71         | 843         |
| Středa        | 97         | 241         | 69         | 313         | 71         | 791         |
| Čtvrtek       | 141        | 237         | 60         | 339         | 72         | 849         |
| Pátek         | 116        | 247         | 67         | 407         | 66         | 903         |
| Sobota        | 126        | 200         | 46         | 380         | 68         | 820         |
| Neděle        | 122        | 172         | 30         | 350         | 37         | 711         |
| <b>CELKEM</b> | <b>806</b> | <b>1585</b> | <b>398</b> | <b>2573</b> | <b>439</b> | <b>5801</b> |

Graf počtu událostí podle dne ohlášení v týdnu



## 1.6 Události podle měsíců

### Legenda ke sloupcům

P – POŽÁR (12–19)

DN – DOPRAVNÍ NEHODA (21–25)

UNL – Únik nebezpečné chemické látky (41–45)

TH – Technická havárie (mimo UNL, 51–54)

RHN – Radiační havárie a nehoda (61)

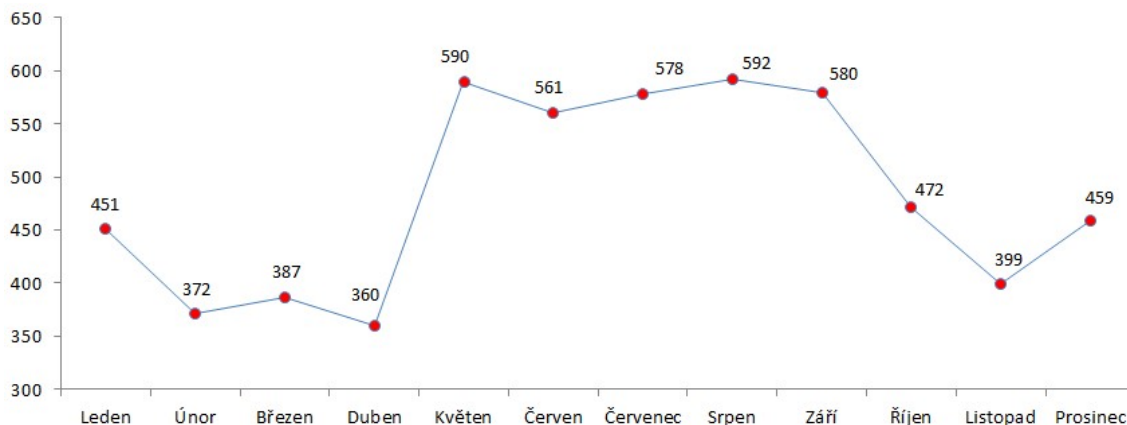
OMU – Ostatní mimořádné události (71)

PP – Planý poplach (81)

|               | SUM 12-19  | SUM 21-25   | SUM 41-45  | SUM 51-54   | SUM 61-81  | SUM 1-81    |
|---------------|------------|-------------|------------|-------------|------------|-------------|
| Leden         | 76         | 137         | 19         | 184         | 35         | 451         |
| Únor          | 58         | 110         | 32         | 146         | 26         | 372         |
| Březen        | 64         | 108         | 33         | 147         | 35         | 387         |
| Duben         | 70         | 88          | 41         | 126         | 35         | 360         |
| Květen        | 79         | 110         | 45         | 322         | 34         | 590         |
| Červen        | 61         | 141         | 34         | 298         | 27         | 561         |
| Červenec      | 61         | 150         | 29         | 297         | 41         | 578         |
| Srpen         | 82         | 146         | 46         | 275         | 43         | 592         |
| Září          | 93         | 155         | 36         | 247         | 49         | 580         |
| Říjen         | 51         | 159         | 26         | 197         | 39         | 472         |
| Listopad      | 51         | 126         | 32         | 146         | 44         | 399         |
| Prosinec      | 60         | 155         | 25         | 188         | 31         | 459         |
| <b>CELKEM</b> | <b>806</b> | <b>1585</b> | <b>398</b> | <b>2573</b> | <b>439</b> | <b>5801</b> |



Graf počtu událostí podle měsíců



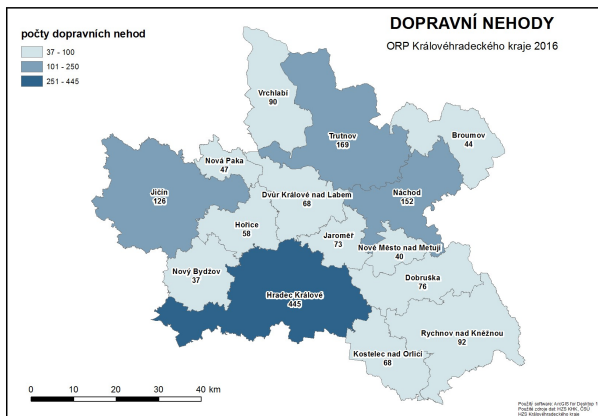
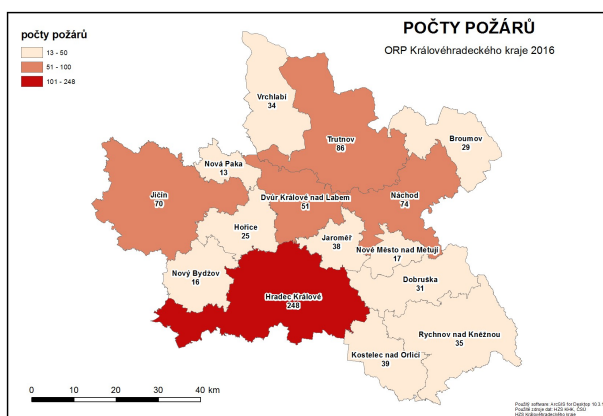
### 1.7 Počet událostí na území obcí s rozšířenou působností podle typu události

**Legenda ke sloupcům**

- P – Požár (12–19)
- DN – Dopravní nehoda (21–25)
- UNL – Únik nebezpečné chemické látky (41–45)
- TH – Technická havárie (mimo UNL, 51–54)
- RHN – Radiační havárie a nehoda (61)
- OMU – Ostatní mimořádné události (71)
- PP – Planý poplach (81)

| název pověřené obce    | SUM 12-19  | SUM 21-25   | SUM 41-45  | SUM 51-54   | SUM 61-81  | SUM 1-81    |
|------------------------|------------|-------------|------------|-------------|------------|-------------|
| Hradec Králové         | 248        | 445         | 66         | 588         | 136        | 1483        |
| Nový Bydžov            | 16         | 37          | 5          | 47          | 3          | 108         |
| Hořice                 | 25         | 58          | 11         | 100         | 26         | 220         |
| Jičín                  | 70         | 126         | 41         | 210         | 22         | 469         |
| Nová Paka              | 13         | 47          | 11         | 59          | 10         | 140         |
| Broumov                | 29         | 44          | 14         | 113         | 8          | 208         |
| Jaroměř                | 38         | 73          | 19         | 147         | 9          | 286         |
| Nové Město nad Metují  | 17         | 40          | 12         | 45          | 3          | 117         |
| Náchod                 | 74         | 152         | 46         | 329         | 20         | 621         |
| Dobruška               | 31         | 76          | 6          | 116         | 3          | 232         |
| Kostelec nad Orlicí    | 39         | 68          | 18         | 95          | 14         | 234         |
| Rychnov nad Kněžnou    | 35         | 92          | 86         | 197         | 137        | 547         |
| Dvůr Králové nad Labem | 51         | 68          | 12         | 129         | 13         | 273         |
| Trutnov                | 86         | 169         | 34         | 277         | 26         | 592         |
| Vrchlabí               | 34         | 90          | 17         | 121         | 9          | 271         |
| <b>Celkem událostí</b> | <b>806</b> | <b>1585</b> | <b>398</b> | <b>2573</b> | <b>439</b> | <b>5801</b> |

Graf počtu požárů a dopravních nehod dle ORP za rok 2016



## 1.8 Počet událostí v jednotlivých obcích a ORP dle typů

## Legenda ke sloupcům

P – Požár (12–19)

DN – Dopravní nehoda (21–25)

UNL – Únik nebezpečné chemické látky (41–45)

TH – Technická havárie (mimo UNL, 51–54)

RHN – Radiační havárie a nehoda (61)

OMU – Ostatní mimořádné události (71)

PP – Planý poplach (81)

Celkový počet událostí v obci /ORP (1-81)

| POVĚŘENÁ OBEC, OBEC         | SUM 12-19 | SUM 21-25 | SUM 31-35 | SUM 41-45 | SUM 51-54 | SUM 61-81 | SUM 1-81 |
|-----------------------------|-----------|-----------|-----------|-----------|-----------|-----------|----------|
| 513717 Urbanice             | 0         | 0         | 0         | 0         | 3         | 0         | 3        |
| 530671 Pšánky               | 0         | 0         | 0         | 0         | 1         | 0         | 1        |
| 548057 Vrchovnice           | 0         | 1         | 0         | 0         | 0         | 0         | 1        |
| 548065 Obědovice            | 1         | 0         | 0         | 0         | 0         | 1         | 2        |
| 548154 Světí                | 1         | 1         | 0         | 1         | 2         | 0         | 5        |
| 569810 Hradec Králové       | 157       | 250       | 0         | 49        | 452       | 113       | 1021     |
| 569852 Běleč nad Orlicí     | 1         | 2         | 0         | 0         | 2         | 0         | 5        |
| 569861 Benátky              | 0         | 1         | 0         | 0         | 0         | 0         | 1        |
| 569879 Blešno               | 0         | 2         | 0         | 0         | 3         | 0         | 6        |
| 569887 Boharyně             | 1         | 1         | 0         | 0         | 2         | 1         | 4        |
| 569917 Černilov             | 3         | 4         | 0         | 0         | 3         | 1         | 11       |
| 569925 Černožice            | 1         | 8         | 0         | 1         | 2         | 0         | 12       |
| 569933 Čistěves             | 0         | 1         | 0         | 0         | 1         | 0         | 2        |
| 569968 Dobřenice            | 3         | 1         | 0         | 0         | 0         | 5         | 9        |
| 569976 Dohalice             | 1         | 1         | 0         | 0         | 1         | 0         | 3        |
| 569984 Dolní Přím           | 1         | 3         | 0         | 0         | 1         | 0         | 5        |
| 569992 Habřina              | 0         | 0         | 0         | 0         | 1         | 0         | 1        |
| 570010 Hněvčeves            | 2         | 0         | 0         | 0         | 1         | 0         | 3        |
| 570028 Holohlavy            | 2         | 6         | 0         | 1         | 1         | 0         | 10       |
| 570044 Hoříněves            | 1         | 1         | 0         | 0         | 4         | 0         | 6        |
| 570109 Chlumeč nad Cidlinou | 7         | 6         | 0         | 0         | 8         | 3         | 24       |
| 570125 Chudeřice            | 0         | 2         | 0         | 0         | 0         | 0         | 2        |
| 570133 Jeníkovice           | 0         | 1         | 0         | 0         | 5         | 0         | 6        |
| 570168 Klamoš               | 1         | 4         | 0         | 1         | 1         | 0         | 7        |
| 570184 Kosičky              | 1         | 1         | 0         | 1         | 1         | 0         | 4        |
| 570206 Kratonohy            | 1         | 5         | 0         | 0         | 0         | 0         | 6        |
| 570214 Kunčice              | 0         | 0         | 0         | 1         | 0         | 0         | 1        |
| 570222 Lejšovka             | 0         | 3         | 0         | 1         | 0         | 0         | 4        |
| 570231 Lhota pod Libčany    | 5         | 6         | 0         | 0         | 0         | 0         | 11       |
| 570249 Libčany              | 1         | 2         | 0         | 0         | 2         | 0         | 5        |
| 570257 Libníkovice          | 0         | 0         | 0         | 0         | 1         | 0         | 1        |
| 570265 Librantice           | 2         | 1         | 0         | 0         | 2         | 0         | 5        |
| 570273 Libřice              | 2         | 5         | 0         | 0         | 1         | 1         | 9        |
| 570303 Lodín                | 1         | 0         | 0         | 0         | 0         | 0         | 1        |
| 570311 Lochenice            | 0         | 6         | 0         | 1         | 6         | 2         | 15       |
| 570320 Lovčice              | 0         | 1         | 0         | 0         | 1         | 0         | 2        |
| 570419 Mokrovousy           | 0         | 0         | 0         | 0         | 1         | 0         | 1        |
| 570435 Mžany                | 2         | 3         | 0         | 0         | 2         | 1         | 8        |
| 570443 Neděliště            | 1         | 0         | 0         | 0         | 0         | 0         | 1        |
| 570451 Nechanice            | 4         | 9         | 0         | 1         | 2         | 0         | 16       |
| 570494 Nové Město           | 0         | 3         | 0         | 2         | 1         | 0         | 6        |
| 570524 Olešnice             | 0         | 7         | 0         | 0         | 1         | 0         | 8        |
| 570532 Osice                | 0         | 2         | 0         | 0         | 1         | 0         | 3        |

| POVĚŘENÁ OBEC, OBEC |                         | SUM 12-19  | SUM 21-25  | SUM 31-35 | SUM 41-45 | SUM 51-54  | SUM 61-81  | SUM 1-81    |
|---------------------|-------------------------|------------|------------|-----------|-----------|------------|------------|-------------|
| 570541              | Osičky                  | 0          | 1          | 0         | 0         | 1          | 0          | 2           |
| 570575              | Písek                   | 0          | 1          | 0         | 0         | 0          | 0          | 1           |
| 570656              | Praskačka               | 5          | 3          | 0         | 0         | 4          | 0          | 12          |
| 570672              | Předměřice nad Labem    | 1          | 10         | 0         | 2         | 11         | 0          | 24          |
| 570702              | Račice nad Trotinou     | 0          | 1          | 0         | 0         | 2          | 0          | 3           |
| 570729              | Radostov                | 0          | 0          | 0         | 0         | 0          | 1          | 1           |
| 570745              | Roudnice                | 1          | 6          | 0         | 0         | 1          | 0          | 8           |
| 570796              | Sendražice              | 1          | 0          | 0         | 0         | 1          | 1          | 3           |
| 570800              | Skalice                 | 4          | 4          | 0         | 0         | 0          | 1          | 9           |
| 570877              | Smiřice                 | 5          | 14         | 0         | 0         | 4          | 2          | 25          |
| 570885              | Smržov                  | 2          | 1          | 0         | 0         | 0          | 0          | 3           |
| 570907              | Sověstice               | 1          | 1          | 0         | 0         | 2          | 0          | 4           |
| 570915              | Stará Voda              | 0          | 1          | 0         | 0         | 1          | 0          | 2           |
| 570931              | Stěžery                 | 1          | 3          | 0         | 1         | 3          | 0          | 8           |
| 570958              | Stračov                 | 0          | 4          | 0         | 0         | 3          | 0          | 7           |
| 570966              | Střezetice              | 1          | 2          | 0         | 0         | 2          | 0          | 5           |
| 571008              | Syrovátka               | 1          | 0          | 0         | 0         | 0          | 0          | 1           |
| 571024              | Těchlovice              | 0          | 0          | 0         | 0         | 1          | 0          | 1           |
| 571041              | Třebechovice pod Orebem | 6          | 14         | 0         | 0         | 19         | 2          | 41          |
| 571091              | Všestary                | 3          | 16         | 0         | 1         | 5          | 1          | 26          |
| 571105              | Výrava                  | 4          | 0          | 0         | 1         | 2          | 0          | 7           |
| 571113              | Vysoká nad Labem        | 8          | 4          | 0         | 1         | 3          | 0          | 16          |
| 573191              | Sadová                  | 1          | 7          | 0         | 0         | 3          | 0          | 11          |
| 573621              | Hvozdnice               | 0          | 1          | 0         | 0         | 0          | 0          | 1           |
| 573779              | Máslojedy               | 0          | 0          | 0         | 0         | 1          | 0          | 1           |
| 576352              | Jílovice                | 0          | 1          | 0         | 0         | 1          | 0          | 2           |
| 576433              | Ledce                   | 0          | 0          | 0         | 0         | 2          | 0          | 2           |
| <b>965</b>          | <b>Hradec Králové</b>   | <b>248</b> | <b>445</b> | <b>0</b>  | <b>66</b> | <b>588</b> | <b>136</b> | <b>1483</b> |
| 570001              | Hlušice                 | 2          | 0          | 0         | 0         | 1          | 0          | 3           |
| 570087              | Humburky                | 0          | 1          | 0         | 0         | 0          | 0          | 1           |
| 570192              | Králíky                 | 0          | 1          | 0         | 0         | 2          | 0          | 3           |
| 570362              | Lužec nad Cidlinou      | 0          | 0          | 0         | 0         | 1          | 0          | 1           |
| 570397              | Měník                   | 0          | 1          | 0         | 0         | 1          | 0          | 2           |
| 570478              | Nepolisy                | 1          | 4          | 0         | 0         | 0          | 0          | 5           |
| 570508              | Nový Bydžov             | 6          | 15         | 0         | 2         | 31         | 3          | 57          |
| 570516              | Ohnišťany               | 1          | 0          | 0         | 0         | 1          | 0          | 2           |
| 570567              | Petrovice               | 1          | 0          | 0         | 0         | 0          | 0          | 1           |
| 570648              | Prasek                  | 0          | 3          | 0         | 1         | 0          | 0          | 4           |
| 570834              | Skřivany                | 1          | 1          | 0         | 2         | 1          | 0          | 5           |
| 570851              | Sloupno                 | 2          | 0          | 0         | 0         | 1          | 0          | 3           |
| 570869              | Smidary                 | 1          | 3          | 0         | 0         | 2          | 0          | 6           |
| 571083              | Vinary                  | 0          | 0          | 0         | 0         | 1          | 0          | 1           |
| 571130              | Zachrašťany             | 1          | 1          | 0         | 0         | 3          | 0          | 5           |
| 573132              | Starý Bydžov            | 0          | 6          | 0         | 0         | 2          | 0          | 8           |
| 573710              | Kobylice                | 0          | 1          | 0         | 0         | 0          | 0          | 1           |
| <b>973</b>          | <b>Nový Bydžov</b>      | <b>16</b>  | <b>37</b>  | <b>0</b>  | <b>5</b>  | <b>47</b>  | <b>3</b>   | <b>108</b>  |
| 548863              | Milovice u Hořic        | 0          | 3          | 0         | 0         | 0          | 0          | 3           |
| 548901              | Bílsko u Hořic          | 0          | 3          | 0         | 0         | 0          | 0          | 3           |
| 548979              | Borek                   | 0          | 0          | 0         | 0         | 1          | 0          | 1           |
| 548995              | Červená Třemešná        | 0          | 2          | 0         | 1         | 1          | 0          | 4           |
| 572667              | Bašnice                 | 1          | 2          | 0         | 0         | 0          | 0          | 3           |
| 572705              | Boháňka                 | 1          | 0          | 0         | 0         | 1          | 0          | 2           |
| 572756              | Tetín                   | 1          | 0          | 0         | 1         | 1          | 0          | 3           |
| 572781              | Cerekvice nad Bystřicí  | 2          | 1          | 0         | 5         | 12         | 19         | 39          |
| 572837              | Dobrá Voda u Hořic      | 1          | 0          | 0         | 0         | 1          | 0          | 2           |

| POVĚŘENÁ OBEC, OBEC            | SUM 12-19 | SUM 21-25 | SUM 31-35 | SUM 41-45 | SUM 51-54  | SUM 61-81 | SUM 1-81   |
|--------------------------------|-----------|-----------|-----------|-----------|------------|-----------|------------|
| 572918 Holovousy               | 0         | 2         | 0         | 0         | 1          | 0         | 3          |
| 572926 Hořice                  | 12        | 13        | 0         | 2         | 58         | 5         | 90         |
| 572969 Chomutice               | 0         | 2         | 0         | 0         | 1          | 0         | 3          |
| 572993 Jeřice                  | 1         | 1         | 0         | 0         | 1          | 0         | 3          |
| 573086 Liskovice               | 0         | 1         | 0         | 0         | 0          | 0         | 1          |
| 573141 Lukavec u Hořic         | 0         | 3         | 0         | 0         | 0          | 0         | 3          |
| 573175 Miletín                 | 1         | 3         | 0         | 0         | 8          | 0         | 12         |
| 573221 Rohoznice               | 0         | 0         | 0         | 0         | 4          | 0         | 4          |
| 573272 Ostroměř                | 4         | 10        | 0         | 1         | 2          | 1         | 18         |
| 573311 Podhorní Újezd a Vojice | 0         | 8         | 0         | 1         | 4          | 1         | 14         |
| 573477 Sobčice                 | 0         | 1         | 0         | 0         | 0          | 0         | 1          |
| 573523 Staré Smrkovice         | 1         | 2         | 0         | 0         | 0          | 0         | 3          |
| 573612 Třebnouševy             | 0         | 1         | 0         | 0         | 1          | 0         | 2          |
| 573671 Úhlejev                 | 0         | 0         | 0         | 0         | 3          | 0         | 3          |
| <b>1007 Hořice</b>             | <b>25</b> | <b>58</b> | <b>0</b>  | <b>11</b> | <b>100</b> | <b>26</b> | <b>220</b> |
| 530735 Staré Hradky            | 1         | 0         | 0         | 0         | 0          | 0         | 1          |
| 548898 Rokytňany               | 0         | 1         | 0         | 0         | 0          | 0         | 1          |
| 548944 Kovač                   | 0         | 1         | 0         | 0         | 1          | 0         | 2          |
| 548952 Budčevy                 | 1         | 1         | 0         | 0         | 1          | 0         | 3          |
| 549037 Choteč                  | 1         | 0         | 0         | 0         | 0          | 0         | 1          |
| 549070 Březina                 | 0         | 0         | 0         | 0         | 0          | 1         | 1          |
| 549088 Dolní Lochov            | 1         | 2         | 0         | 0         | 0          | 0         | 3          |
| 549096 Staré Místo             | 0         | 3         | 0         | 1         | 0          | 0         | 4          |
| 549118 Dílce                   | 0         | 0         | 0         | 0         | 1          | 0         | 1          |
| 549151 Jinolice                | 0         | 1         | 0         | 1         | 1          | 0         | 3          |
| 549169 Kbelnice                | 0         | 0         | 0         | 1         | 0          | 0         | 1          |
| 549185 Ohařice                 | 0         | 0         | 0         | 0         | 1          | 0         | 1          |
| 549193 Záměstí-Blata           | 0         | 0         | 0         | 0         | 1          | 0         | 1          |
| 549223 Chyjice                 | 2         | 0         | 0         | 0         | 1          | 0         | 3          |
| 549282 Butoves                 | 0         | 1         | 0         | 1         | 2          | 0         | 4          |
| 549355 Cholenice               | 0         | 2         | 0         | 0         | 0          | 0         | 2          |
| 553701 Bačalky                 | 1         | 0         | 0         | 0         | 0          | 0         | 1          |
| 572047 Kyje                    | 0         | 0         | 0         | 0         | 1          | 0         | 1          |
| 572128 Vrbice                  | 0         | 0         | 0         | 0         | 1          | 0         | 1          |
| 572187 Slavhostice             | 1         | 0         | 0         | 0         | 0          | 0         | 1          |
| 572659 Jičín                   | 19        | 30        | 0         | 23        | 114        | 11        | 197        |
| 572772 Bystřice                | 0         | 1         | 0         | 2         | 1          | 0         | 4          |
| 572811 Češov                   | 0         | 1         | 0         | 0         | 0          | 0         | 1          |
| 572829 Dětenice                | 0         | 1         | 0         | 0         | 1          | 0         | 2          |
| 572900 Holín                   | 2         | 1         | 0         | 2         | 5          | 0         | 10         |
| 573001 Jičíněves               | 0         | 3         | 0         | 1         | 2          | 1         | 7          |
| 573043 Kněžnice                | 0         | 2         | 0         | 0         | 0          | 0         | 2          |
| 573051 Konecchlumí             | 0         | 2         | 0         | 0         | 1          | 1         | 4          |
| 573060 Kopiclno                | 7         | 7         | 0         | 0         | 5          | 1         | 20         |
| 573094 Lázně Bělohrad          | 2         | 9         | 0         | 1         | 14         | 2         | 28         |
| 573108 Libáň                   | 3         | 3         | 0         | 0         | 7          | 0         | 13         |
| 573116 Libošovice              | 0         | 3         | 0         | 0         | 6          | 0         | 9          |
| 573124 Libuň                   | 5         | 3         | 0         | 0         | 0          | 0         | 8          |
| 573159 Lužany                  | 0         | 7         | 0         | 1         | 0          | 2         | 10         |
| 573167 Markvartice             | 0         | 0         | 0         | 0         | 2          | 1         | 3          |
| 573205 Mladějov                | 0         | 0         | 0         | 1         | 1          | 0         | 2          |
| 573213 Mlázovice               | 1         | 0         | 0         | 0         | 3          | 0         | 4          |
| 573230 Nemyčevy                | 1         | 0         | 0         | 0         | 0          | 0         | 1          |
| 573256 Šárovcova Lhota         | 0         | 2         | 0         | 0         | 2          | 0         | 4          |
| 573264 Osek                    | 0         | 0         | 0         | 1         | 0          | 0         | 1          |
| 573281 Ostružno                | 0         | 0         | 0         | 0         | 1          | 0         | 1          |

| POVĚŘENÁ OBEC, OBEC       | SUM 12-19 | SUM 21-25  | SUM 31-35 | SUM 41-45 | SUM 51-54  | SUM 61-81 | SUM 1-81   |
|---------------------------|-----------|------------|-----------|-----------|------------|-----------|------------|
| 573302 Svatojanský Újezd  | 0         | 1          | 0         | 0         | 0          | 0         | 1          |
| 573329 Podhradí           | 0         | 3          | 0         | 0         | 1          | 0         | 4          |
| 573337 Dřevěnice          | 0         | 7          | 0         | 0         | 3          | 0         | 10         |
| 573345 Podůlší            | 0         | 4          | 0         | 0         | 0          | 0         | 4          |
| 573353 Bukvice            | 0         | 2          | 0         | 0         | 0          | 0         | 2          |
| 573361 Soběraz            | 1         | 0          | 0         | 0         | 0          | 0         | 1          |
| 573370 Radim              | 1         | 2          | 0         | 0         | 0          | 0         | 3          |
| 573442 Samšina            | 0         | 1          | 0         | 0         | 5          | 0         | 6          |
| 573451 Sběř               | 0         | 0          | 0         | 0         | 1          | 0         | 1          |
| 573469 Slatiny            | 1         | 3          | 0         | 0         | 0          | 0         | 4          |
| 573493 Sobotka            | 5         | 4          | 0         | 2         | 3          | 0         | 14         |
| 573540 Střevač            | 2         | 1          | 0         | 0         | 0          | 0         | 3          |
| 573639 Třtěnice           | 2         | 0          | 0         | 0         | 3          | 0         | 5          |
| 573647 Tuř                | 1         | 0          | 0         | 0         | 0          | 0         | 1          |
| 573663 Údrnice            | 2         | 1          | 0         | 0         | 2          | 0         | 5          |
| 573680 Újezd pod Troskami | 0         | 2          | 0         | 0         | 1          | 0         | 3          |
| 573698 Úlibice            | 0         | 6          | 0         | 1         | 0          | 0         | 7          |
| 573701 Valdice            | 0         | 0          | 0         | 0         | 4          | 0         | 4          |
| 573752 Vitiněves          | 2         | 0          | 0         | 0         | 1          | 1         | 4          |
| 573795 Vršce              | 0         | 0          | 0         | 0         | 2          | 0         | 2          |
| 573809 Vysoké Veselí      | 2         | 0          | 0         | 1         | 1          | 1         | 5          |
| 573825 Železnice          | 3         | 2          | 0         | 1         | 6          | 0         | 12         |
| 573850 Žlunice            | 0         | 0          | 0         | 0         | 1          | 0         | 1          |
| <b>1015 Jičín</b>         | <b>70</b> | <b>126</b> | <b>0</b>  | <b>41</b> | <b>210</b> | <b>22</b> | <b>469</b> |
| 573248 Nová Paka          | 6         | 30         | 0         | 9         | 29         | 8         | 82         |
| 573299 Pecka              | 3         | 4          | 0         | 1         | 12         | 0         | 20         |
| 573507 Štárá Paka         | 1         | 4          | 0         | 1         | 14         | 1         | 21         |
| 573655 Úbislavice         | 1         | 0          | 0         | 0         | 2          | 0         | 3          |
| 573736 Vidochov           | 2         | 9          | 0         | 0         | 2          | 1         | 14         |
| <b>1023 Nová Paka</b>     | <b>13</b> | <b>47</b>  | <b>0</b>  | <b>11</b> | <b>59</b>  | <b>10</b> | <b>140</b> |
| 547743 Vernéřovice        | 1         | 1          | 0         | 0         | 0          | 0         | 2          |
| 547786 Adršpach           | 2         | 3          | 0         | 4         | 7          | 1         | 17         |
| 573914 Božanov            | 0         | 0          | 0         | 2         | 0          | 0         | 2          |
| 573922 Broumov            | 8         | 9          | 0         | 4         | 65         | 5         | 91         |
| 574031 Hejtmánkovice      | 3         | 6          | 0         | 0         | 3          | 0         | 12         |
| 574058 Heřmánkovice       | 1         | 2          | 0         | 0         | 4          | 0         | 7          |
| 574155 Jetřichov          | 0         | 9          | 0         | 2         | 1          | 0         | 12         |
| 574163 Hynčice            | 0         | 0          | 0         | 0         | 2          | 0         | 2          |
| 574171 Křínice            | 0         | 0          | 0         | 1         | 2          | 0         | 3          |
| 574228 Martínkovice       | 3         | 1          | 0         | 0         | 2          | 0         | 6          |
| 574252 Meziměstí          | 6         | 7          | 0         | 0         | 13         | 1         | 27         |
| 574317 Otovice            | 1         | 0          | 0         | 0         | 0          | 0         | 1          |
| 574511 Šonov              | 0         | 0          | 0         | 0         | 1          | 0         | 1          |
| 574538 Teplice nad Metují | 4         | 6          | 0         | 1         | 13         | 1         | 25         |
| <b>1031 Broumov</b>       | <b>29</b> | <b>44</b>  | <b>0</b>  | <b>14</b> | <b>113</b> | <b>8</b>  | <b>208</b> |
| 547531 Hořenice           | 0         | 7          | 0         | 0         | 2          | 0         | 9          |
| 547654 Šestajovice        | 0         | 1          | 0         | 0         | 2          | 0         | 3          |
| 574015 Dolany             | 4         | 7          | 0         | 1         | 2          | 0         | 14         |
| 574040 Heřmanice          | 3         | 1          | 0         | 0         | 2          | 2         | 8          |
| 574112 Chvalkovice        | 3         | 3          | 0         | 0         | 9          | 0         | 15         |
| 574121 Jaroměř            | 17        | 43         | 0         | 17        | 109        | 6         | 192        |
| 574139 Jasenná            | 1         | 2          | 0         | 0         | 4          | 0         | 7          |
| 574295 Nový Ples          | 0         | 0          | 0         | 0         | 3          | 0         | 3          |
| 574376 Rasošky            | 1         | 0          | 0         | 0         | 3          | 0         | 4          |
| 574384 Rožnov             | 2         | 1          | 0         | 0         | 1          | 0         | 4          |

| POVĚŘENÁ OBEC, OBEC |                              | SUM 12-19 | SUM 21-25  | SUM 31-35 | SUM 41-45 | SUM 51-54  | SUM 61-81 | SUM 1-81   |
|---------------------|------------------------------|-----------|------------|-----------|-----------|------------|-----------|------------|
| 574406              | Rychnovek                    | 1         | 2          | 0         | 0         | 1          | 0         | 4          |
| 574554              | Velichovky                   | 1         | 2          | 0         | 1         | 5          | 1         | 10         |
| 574589              | Velký Třebešov               | 2         | 4          | 0         | 0         | 3          | 0         | 9          |
| 574601              | Vlkov                        | 3         | 0          | 0         | 0         | 1          | 0         | 4          |
| <b>1040</b>         | <b>Jaroměř</b>               | <b>38</b> | <b>73</b>  | <b>0</b>  | <b>19</b> | <b>147</b> | <b>9</b>  | <b>286</b> |
| 547727              | Sendraž                      | 0         | 1          | 0         | 0         | 0          | 0         | 1          |
| 573892              | Bohuslavice                  | 2         | 3          | 0         | 0         | 0          | 0         | 5          |
| 573957              | Černčice                     | 0         | 0          | 0         | 0         | 2          | 0         | 2          |
| 574147              | Jestřebí                     | 0         | 0          | 0         | 0         | 9          | 0         | 9          |
| 574244              | Mezilesí                     | 2         | 0          | 0         | 0         | 0          | 0         | 2          |
| 574261              | Nahořany                     | 1         | 3          | 0         | 0         | 2          | 0         | 6          |
| 574279              | Nové Město nad Metují        | 7         | 29         | 0         | 12        | 31         | 2         | 81         |
| 574350              | Provodov-Šonov               | 3         | 4          | 0         | 0         | 1          | 1         | 9          |
| 574368              | Přibyslav                    | 1         | 0          | 0         | 0         | 0          | 0         | 1          |
| 574457              | Slavoňov                     | 1         | 0          | 0         | 0         | 0          | 0         | 1          |
| <b>1058</b>         | <b>Nové Město nad Metují</b> | <b>17</b> | <b>40</b>  | <b>0</b>  | <b>12</b> | <b>45</b>  | <b>3</b>  | <b>117</b> |
| 505099              | Červená Hora                 | 0         | 0          | 0         | 0         | 5          | 0         | 5          |
| 530786              | Říkov                        | 1         | 0          | 0         | 0         | 0          | 0         | 1          |
| 547565              | Vestec                       | 0         | 0          | 0         | 0         | 2          | 0         | 2          |
| 547646              | Velké Poříčí                 | 3         | 7          | 0         | 0         | 13         | 0         | 23         |
| 547751              | Bukovice                     | 2         | 1          | 0         | 0         | 0          | 1         | 4          |
| 573388              | Litoboř                      | 0         | 2          | 0         | 0         | 1          | 0         | 3          |
| 573868              | Náchod                       | 26        | 39         | 0         | 19        | 110        | 13        | 207        |
| 573884              | Bezděkov nad Metují          | 1         | 4          | 0         | 0         | 4          | 0         | 9          |
| 573906              | Borová                       | 0         | 0          | 0         | 0         | 3          | 0         | 3          |
| 573931              | Brzice                       | 1         | 0          | 0         | 0         | 2          | 1         | 4          |
| 573965              | Červený Kostelec             | 8         | 14         | 0         | 9         | 54         | 2         | 87         |
| 573973              | Česká Čermná                 | 0         | 3          | 0         | 0         | 0          | 0         | 3          |
| 573981              | Česká Metuje                 | 1         | 3          | 0         | 0         | 3          | 0         | 7          |
| 573990              | Česká Skalice                | 3         | 12         | 0         | 2         | 32         | 1         | 50         |
| 574023              | Dolní Radechová              | 0         | 2          | 0         | 0         | 7          | 0         | 9          |
| 574066              | Horní Radechová              | 2         | 0          | 0         | 0         | 2          | 0         | 4          |
| 574074              | Hoříčky                      | 0         | 2          | 0         | 0         | 1          | 0         | 3          |
| 574082              | Hronov                       | 4         | 14         | 0         | 5         | 28         | 1         | 52         |
| 574180              | Lhota pod Hoříčkami          | 0         | 2          | 0         | 1         | 2          | 0         | 5          |
| 574210              | Machov                       | 0         | 0          | 0         | 0         | 1          | 0         | 1          |
| 574287              | Nový Hrádek                  | 2         | 3          | 0         | 0         | 5          | 0         | 10         |
| 574341              | Police nad Metují            | 4         | 16         | 0         | 5         | 22         | 1         | 48         |
| 574422              | Slatina nad Úpou             | 1         | 1          | 0         | 0         | 0          | 0         | 2          |
| 574465              | Stárkov                      | 0         | 1          | 0         | 0         | 3          | 0         | 4          |
| 574481              | Studnice                     | 2         | 2          | 0         | 0         | 6          | 0         | 10         |
| 574490              | Suchý Děl                    | 3         | 0          | 0         | 0         | 2          | 0         | 5          |
| 574546              | Kramolna                     | 1         | 7          | 0         | 1         | 2          | 0         | 11         |
| 574562              | Velká Jesenice               | 3         | 1          | 0         | 0         | 4          | 0         | 8          |
| 574571              | Velké Petrovice              | 0         | 1          | 0         | 1         | 3          | 0         | 5          |
| 574635              | Vysoká Srbská                | 0         | 0          | 0         | 0         | 1          | 0         | 1          |
| 574643              | Vysokov                      | 4         | 6          | 0         | 1         | 0          | 0         | 11         |
| 574651              | Zábrodí                      | 0         | 5          | 0         | 1         | 2          | 0         | 8          |
| 574686              | Žďár nad Metují              | 2         | 1          | 0         | 0         | 3          | 0         | 6          |
| 574694              | Žďárky                       | 0         | 1          | 0         | 1         | 3          | 0         | 5          |
| 574708              | Žernov                       | 0         | 2          | 0         | 0         | 3          | 0         | 5          |
| <b>1066</b>         | <b>Náchod</b>                | <b>74</b> | <b>152</b> | <b>0</b>  | <b>46</b> | <b>329</b> | <b>20</b> | <b>621</b> |
| 548791              | Chlístov                     | 0         | 0          | 0         | 0         | 1          | 0         | 1          |
| 576085              | Bačetín                      | 1         | 1          | 0         | 1         | 1          | 0         | 4          |
| 576166              | Bystré                       | 0         | 0          | 0         | 0         | 1          | 0         | 1          |

| POVĚŘENÁ OBEC, OBEC                   | SUM 12-19 | SUM 21-25 | SUM 31-35 | SUM 41-45 | SUM 51-54  | SUM 61-81 | SUM 1-81   |
|---------------------------------------|-----------|-----------|-----------|-----------|------------|-----------|------------|
| 576212 České Meziříčí                 | 1         | 6         | 0         | 0         | 8          | 0         | 15         |
| 576247 Deštné v Orlických horách      | 5         | 9         | 0         | 1         | 5          | 0         | 20         |
| 576263 Dobré                          | 0         | 2         | 0         | 0         | 3          | 0         | 5          |
| 576271 Dobruška                       | 13        | 25        | 0         | 0         | 54         | 2         | 94         |
| 576280 Dobřany                        | 1         | 0         | 0         | 0         | 0          | 0         | 1          |
| 576328 Janov                          | 1         | 0         | 0         | 0         | 0          | 0         | 1          |
| 576395 Kounov                         | 0         | 1         | 0         | 0         | 1          | 0         | 2          |
| 576409 Králova Lhota                  | 0         | 2         | 0         | 0         | 0          | 0         | 2          |
| 576522 Mokré                          | 1         | 2         | 0         | 0         | 2          | 0         | 5          |
| 576557 Očelice                        | 0         | 2         | 0         | 0         | 3          | 0         | 5          |
| 576565 Ohnišov                        | 1         | 1         | 0         | 0         | 3          | 0         | 5          |
| 576573 Olešnice v Orlických horách    | 0         | 2         | 0         | 0         | 8          | 1         | 11         |
| 576590 Opočno                         | 5         | 10        | 0         | 3         | 12         | 0         | 30         |
| 576654 Podbřezí                       | 0         | 6         | 0         | 0         | 1          | 0         | 7          |
| 576662 Pohodí                         | 0         | 1         | 0         | 0         | 0          | 0         | 1          |
| 576689 Přepychy                       | 0         | 3         | 0         | 0         | 0          | 0         | 3          |
| 576743 Sedloňov                       | 0         | 2         | 0         | 0         | 1          | 0         | 3          |
| 576751 Semechnice                     | 0         | 0         | 0         | 0         | 1          | 0         | 1          |
| 576794 Sněžné                         | 0         | 0         | 0         | 0         | 3          | 0         | 3          |
| 576824 Trnov                          | 1         | 1         | 0         | 1         | 3          | 0         | 6          |
| 576875 Val                            | 1         | 0         | 0         | 0         | 5          | 0         | 6          |
| <b>1104 Dobruška</b>                  | <b>31</b> | <b>76</b> | <b>0</b>  | <b>6</b>  | <b>116</b> | <b>3</b>  | <b>232</b> |
| 548642 Hřibiny-Ledská                 | 0         | 1         | 0         | 0         | 0          | 0         | 1          |
| 548693 Svínice                        | 1         | 0         | 0         | 0         | 0          | 0         | 1          |
| 576077 Albrechtice nad Orlicí         | 0         | 0         | 0         | 1         | 1          | 1         | 3          |
| 576123 Bolehošť                       | 1         | 0         | 0         | 1         | 0          | 0         | 2          |
| 576131 Borohrádek                     | 9         | 6         | 0         | 6         | 17         | 2         | 40         |
| 576140 Borovnice                      | 3         | 1         | 0         | 0         | 1          | 0         | 5          |
| 576182 Častolovice                    | 2         | 7         | 0         | 0         | 8          | 0         | 17         |
| 576191 Černá nad Orlicí               | 1         | 1         | 0         | 0         | 4          | 0         | 6          |
| 576221 Čestice                        | 0         | 6         | 0         | 0         | 3          | 0         | 9          |
| 576301 Doudleby nad Orlicí            | 0         | 2         | 0         | 3         | 5          | 0         | 10         |
| 576310 Chleny                         | 2         | 1         | 0         | 0         | 0          | 0         | 3          |
| 576361 Kostelec nad Orlicí            | 9         | 14        | 0         | 2         | 27         | 4         | 56         |
| 576387 Kostecké Horky                 | 0         | 1         | 0         | 0         | 0          | 0         | 1          |
| 576476 Lípa nad Orlicí                | 1         | 3         | 0         | 1         | 3          | 1         | 9          |
| 576549 Nová Ves                       | 0         | 0         | 0         | 0         | 1          | 0         | 1          |
| 576581 Olešnice                       | 1         | 1         | 0         | 0         | 0          | 0         | 2          |
| 576841 Tutleky                        | 0         | 0         | 0         | 0         | 1          | 0         | 1          |
| 576859 Týniště nad Orlicí             | 7         | 15        | 0         | 4         | 23         | 5         | 54         |
| 576930 Zdelov                         | 1         | 4         | 0         | 0         | 0          | 0         | 5          |
| 576956 Žďár nad Orlicí                | 1         | 5         | 0         | 0         | 1          | 1         | 8          |
| <b>1112 Kostelec nad Orlicí</b>       | <b>39</b> | <b>68</b> | <b>0</b>  | <b>18</b> | <b>95</b>  | <b>14</b> | <b>234</b> |
| 548651 Libel                          | 0         | 1         | 0         | 0         | 0          | 0         | 1          |
| 548782 Jahodov                        | 0         | 0         | 0         | 0         | 2          | 0         | 2          |
| 576069 Rychnov nad Kněžnou            | 11        | 23        | 0         | 6         | 84         | 6         | 130        |
| 576093 Bartošovice v Orlických horách | 0         | 1         | 0         | 0         | 4          | 0         | 5          |
| 576107 Bílý Újezd                     | 1         | 1         | 0         | 0         | 0          | 0         | 2          |
| 576204 Černíkovice                    | 2         | 3         | 0         | 0         | 4          | 0         | 9          |
| 576336 Javornice                      | 0         | 5         | 0         | 0         | 2          | 0         | 7          |
| 576425 Kvasiny                        | 5         | 8         | 0         | 67        | 30         | 125       | 235        |
| 576441 Lhoty u Potštejna              | 0         | 1         | 0         | 0         | 1          | 0         | 2          |
| 576450 Liberk                         | 2         | 0         | 0         | 0         | 6          | 0         | 8          |
| 576468 Lično                          | 0         | 1         | 0         | 0         | 2          | 0         | 3          |
| 576492 Lukavice                       | 0         | 1         | 0         | 1         | 2          | 3         | 7          |



| POVĚŘENÁ OBEC, OBEC                 | SUM 12-19 | SUM 21-25 | SUM 31-35 | SUM 41-45 | SUM 51-54  | SUM 61-81  | SUM 1-81   |
|-------------------------------------|-----------|-----------|-----------|-----------|------------|------------|------------|
| 576506 Lupenice                     | 0         | 3         | 0         | 1         | 1          | 0          | 5          |
| 576603 Orlické Záhoří               | 0         | 3         | 0         | 0         | 2          | 0          | 5          |
| 576620 Pěčín                        | 0         | 3         | 0         | 1         | 0          | 1          | 5          |
| 576671 Potštejn                     | 1         | 3         | 0         | 0         | 4          | 0          | 8          |
| 576701 Rokytnice v Orlických horách | 3         | 2         | 0         | 0         | 8          | 0          | 13         |
| 576727 Rybná nad Zdobnicí           | 0         | 5         | 0         | 2         | 0          | 0          | 7          |
| 576735 Říčky v Orlických horách     | 0         | 1         | 0         | 0         | 2          | 0          | 3          |
| 576778 Skuhrov nad Bělou            | 0         | 2         | 0         | 0         | 3          | 0          | 5          |
| 576786 Slatina nad Zdobnicí         | 1         | 0         | 0         | 0         | 4          | 0          | 5          |
| 576808 Solnice                      | 2         | 9         | 0         | 3         | 8          | 0          | 22         |
| 576816 Synkov-Slemeno               | 1         | 2         | 0         | 0         | 2          | 1          | 6          |
| 576832 Třebešov                     | 0         | 1         | 0         | 0         | 0          | 0          | 1          |
| 576883 Vamberk                      | 1         | 8         | 0         | 5         | 15         | 1          | 30         |
| 576891 Voděradý                     | 1         | 2         | 0         | 0         | 7          | 0          | 10         |
| 576921 Záměl                        | 2         | 1         | 0         | 0         | 2          | 0          | 5          |
| 576948 Zdobnice                     | 2         | 2         | 0         | 0         | 2          | 0          | 6          |
| <b>1121 Rychnov nad Kněžnou</b>     | <b>35</b> | <b>92</b> | <b>0</b>  | <b>86</b> | <b>197</b> | <b>137</b> | <b>547</b> |
| 546470 Litič                        | 2         | 1         | 0         | 0         | 2          | 0          | 5          |
| 548812 Stanovice                    | 0         | 3         | 0         | 0         | 2          | 0          | 5          |
| 548821 Borovnička                   | 1         | 0         | 0         | 0         | 0          | 0          | 1          |
| 548839 Zábřezí-Řečice               | 2         | 1         | 0         | 0         | 0          | 0          | 3          |
| 548847 Zdobín                       | 0         | 0         | 0         | 0         | 1          | 0          | 1          |
| 554863 Dolní Brusnice               | 0         | 3         | 0         | 0         | 0          | 0          | 3          |
| 574597 Vilantice                    | 0         | 1         | 0         | 0         | 3          | 0          | 4          |
| 579068 Bílá Třemešná                | 2         | 3         | 0         | 0         | 3          | 0          | 8          |
| 579076 Bílé Poličany                | 0         | 1         | 0         | 0         | 1          | 0          | 2          |
| 579092 Borovnice                    | 1         | 1         | 0         | 1         | 1          | 0          | 4          |
| 579181 Doubravice                   | 1         | 1         | 0         | 0         | 1          | 0          | 3          |
| 579190 Dubenec                      | 1         | 0         | 0         | 0         | 8          | 0          | 9          |
| 579203 Dvůr Králové nad Labem       | 23        | 29        | 0         | 7         | 80         | 7          | 146        |
| 579238 Horní Brusnice               | 1         | 2         | 0         | 0         | 1          | 0          | 4          |
| 579301 Hřibojedy                    | 1         | 0         | 0         | 0         | 0          | 0          | 1          |
| 579327 Choustrníkovo Hradiště       | 4         | 4         | 0         | 0         | 1          | 0          | 9          |
| 579394 Kocbeře                      | 1         | 9         | 0         | 2         | 1          | 1          | 14         |
| 579408 Kohoutov                     | 1         | 0         | 0         | 0         | 0          | 0          | 1          |
| 579416 Kuks                         | 0         | 3         | 0         | 0         | 2          | 5          | 10         |
| 579441 Lanžov                       | 0         | 2         | 0         | 0         | 0          | 0          | 2          |
| 579483 Libotov                      | 1         | 1         | 0         | 0         | 1          | 0          | 3          |
| 579556 Mostek                       | 2         | 0         | 0         | 0         | 6          | 0          | 8          |
| 579564 Nemojov                      | 1         | 1         | 0         | 2         | 4          | 0          | 8          |
| 579751 Trotina                      | 1         | 0         | 0         | 0         | 0          | 0          | 1          |
| 579769 Třebíhošť                    | 1         | 1         | 0         | 0         | 3          | 0          | 5          |
| 579815 Vítězná                      | 4         | 0         | 0         | 0         | 6          | 0          | 10         |
| 579831 Vlčkovice v Podkrkonoší      | 0         | 1         | 0         | 0         | 2          | 0          | 3          |
| <b>1201 Dvůr Králové nad Labem</b>  | <b>51</b> | <b>68</b> | <b>0</b>  | <b>12</b> | <b>129</b> | <b>13</b>  | <b>273</b> |
| 530808 Královec                     | 0         | 0         | 0         | 0         | 2          | 0          | 2          |
| 548804 Lampertice                   | 0         | 0         | 0         | 0         | 6          | 0          | 6          |
| 579025 Trutnov                      | 30        | 63        | 0         | 16        | 109        | 12         | 230        |
| 579041 Batňovice                    | 3         | 3         | 0         | 0         | 1          | 0          | 7          |
| 579050 Bernartice                   | 1         | 1         | 0         | 0         | 5          | 0          | 7          |
| 579173 Dolní Olešnice               | 3         | 3         | 0         | 0         | 8          | 0          | 14         |
| 579211 Hajnice                      | 1         | 10        | 0         | 0         | 8          | 0          | 19         |
| 579220 Havlovice                    | 0         | 0         | 0         | 0         | 4          | 0          | 4          |
| 579262 Horní Maršov                 | 6         | 5         | 0         | 3         | 6          | 1          | 21         |
| 579271 Horní Olešnice               | 2         | 0         | 0         | 0         | 0          | 1          | 3          |

| POVĚŘENÁ OBEC, OBEC                  | SUM 12-19  | SUM 21-25   | SUM 31-35 | SUM 41-45  | SUM 51-54   | SUM 61-81  | SUM 1-81    |
|--------------------------------------|------------|-------------|-----------|------------|-------------|------------|-------------|
| 579319 Chotěvice                     | 1          | 2           | 0         | 1          | 6           | 0          | 10          |
| 579335 Chvaleč                       | 2          | 4           | 0         | 1          | 3           | 1          | 11          |
| 579351 Janské Lázně                  | 8          | 9           | 0         | 0          | 10          | 2          | 29          |
| 579378 Jívka                         | 6          | 4           | 0         | 1          | 2           | 2          | 15          |
| 579475 Libřatov                      | 1          | 2           | 0         | 0          | 1           | 0          | 4           |
| 579505 Malá Úpa                      | 0          | 5           | 0         | 0          | 1           | 0          | 6           |
| 579513 Malé Svatoňovice              | 1          | 2           | 0         | 2          | 7           | 0          | 12          |
| 579548 Mladé Buky                    | 1          | 9           | 0         | 0          | 8           | 1          | 19          |
| 579581 Pec pod Sněžkou               | 5          | 12          | 0         | 0          | 21          | 2          | 40          |
| 579599 Pilníkov                      | 1          | 7           | 0         | 3          | 8           | 0          | 19          |
| 579629 Radvanice                     | 1          | 0           | 0         | 0          | 3           | 0          | 4           |
| 579637 Rtyně v Podkrkonoší           | 0          | 4           | 0         | 3          | 7           | 2          | 16          |
| 579661 Staré Buky                    | 2          | 3           | 0         | 0          | 3           | 0          | 8           |
| 579726 Suchovršice                   | 0          | 2           | 0         | 0          | 0           | 0          | 2           |
| 579734 Svoboda nad Úpou              | 2          | 4           | 0         | 2          | 5           | 1          | 14          |
| 579777 Úpice                         | 6          | 6           | 0         | 1          | 19          | 0          | 32          |
| 579785 Velké Svatoňovice             | 0          | 2           | 0         | 0          | 3           | 0          | 5           |
| 579823 Vlčice                        | 1          | 3           | 0         | 0          | 0           | 0          | 4           |
| 579866 Zlatá Olešnice                | 0          | 1           | 0         | 1          | 2           | 0          | 4           |
| 579874 Žacléř                        | 2          | 3           | 0         | 0          | 19          | 1          | 25          |
| <b>1210 Trutnov</b>                  | <b>86</b>  | <b>169</b>  | <b>0</b>  | <b>34</b>  | <b>277</b>  | <b>26</b>  | <b>592</b>  |
| 579106 Černná                        | 1          | 2           | 0         | 0          | 1           | 0          | 4           |
| 579114 Černý Důl                     | 3          | 4           | 0         | 2          | 3           | 0          | 12          |
| 579122 Dolní Branná                  | 1          | 5           | 0         | 0          | 1           | 0          | 7           |
| 579149 Dolní Dvůr                    | 0          | 0           | 0         | 1          | 3           | 0          | 4           |
| 579157 Dolní Kalná                   | 3          | 0           | 0         | 0          | 1           | 0          | 4           |
| 579165 Dolní Lánov                   | 0          | 2           | 0         | 0          | 2           | 0          | 4           |
| 579254 Horní Kalná                   | 1          | 0           | 0         | 0          | 0           | 0          | 1           |
| 579297 Hostinné                      | 2          | 3           | 0         | 2          | 9           | 1          | 17          |
| 579386 Klášterská Lhota              | 1          | 0           | 0         | 0          | 0           | 0          | 1           |
| 579424 Kunčice nad Labem             | 0          | 4           | 0         | 0          | 2           | 0          | 6           |
| 579432 Lánov                         | 5          | 8           | 0         | 1          | 4           | 0          | 18          |
| 579602 Prosečné                      | 1          | 0           | 0         | 0          | 0           | 0          | 1           |
| 579645 Rudník                        | 1          | 11          | 0         | 1          | 8           | 0          | 21          |
| 579696 Strážné                       | 0          | 3           | 0         | 0          | 2           | 0          | 5           |
| 579742 Špindlerův Mlýn               | 1          | 29          | 0         | 4          | 36          | 1          | 71          |
| 579858 Vrchlabí                      | 14         | 19          | 0         | 6          | 49          | 7          | 95          |
| <b>1228 Vrchlabí</b>                 | <b>34</b>  | <b>90</b>   | <b>0</b>  | <b>17</b>  | <b>121</b>  | <b>9</b>   | <b>271</b>  |
| <b>Královéhradecký kraj - CELKEM</b> | <b>806</b> | <b>1585</b> | <b>0</b>  | <b>398</b> | <b>2573</b> | <b>439</b> | <b>5801</b> |

## 1.9 Spolupráce se složkami IZS a dalšími subjekty

V roce 2016 bylo zaznamenáno celkem 6165 (-666) spoluprací se složkami IZS a dalšími subjekty. Nejčastěji jednotky PO spolupracovaly s PČR (v 60,4 % případů) a ZZS (v 27,2 % případů).

Jednotky HZS Královéhradeckého kraje spolupracovaly u **1672** (-203) událostí (28,8 % z celkového počtu událostí) s Jednotkami sboru dobrovolných hasičů obcí.

| <b>Složka</b>                           | <b>počty spolupráce</b> |
|---|-------------------------|
| Jednotky sboru dobrovolných hasičů obcí | 1672                    |
| Policie ČR                              | 3724                    |
| Zdravotnická záchranná služba           | 1676                    |
| Armáda ČR - voj. záchr. útvary          | 0                       |
| Armáda ČR – jiné                        | 0                       |
| Obecní policie                          | 379                     |
| Hygienická služba                       | 5                       |
| Báňská záchranná služba                 | 2                       |
| Občanská sdružení v IZS                 | 19                      |
| Pohotovostní služba el. rozvod. závodů  | 91                      |
| Plynárenská pohotovostní služba         | 49                      |
| Vodárenská pohotovostní služba          | 11                      |
| Teplárenská pohotovostní služba         | 2                       |
| Státní úřad pro jader. bezpečnost       | 0                       |
| Ostatní ústřední orgány státní správy   | 1                       |
| Firmy sdružené pod TRINS                | 3                       |
| Obec / obecní zastupitelstvo            | 23                      |
| Ostatní územní orgány státní správy     | 15                      |
| Podniky, firmy                          | 42                      |
| Místní služby                           | 84                      |
| Česká inspekce životního prostředí      | 39                      |
| Ostatní subjekty (název)                | 0                       |
| <b>CELKEM</b>                           | <b>6165</b>             |

## 1.10 Rozbor vybraných specifických skupin událostí

Ve statistickém sledování událostí o činnosti jednotek PO jsou mimo typů událostí, počtů zraněných osob, výše škod apod. sledovány i události označované speciálním příznakem. Často jsou tímto způsobem sledovány skupiny událostí, které se objevují nahodile, vyskytnou se poprvé, nebo nejsou sledovány centrálně.

### Lezecká skupina

U Hasičského záchranného sboru působí také skupiny příslušníků se specializací pro práci ve výškách a nad volnou hloubkou. V roce 2016 zasahovala lezecká skupina u **13 (+2) zásahů**.

Jednalo se především o záchranu zraněných osob z prohlubní, výšek nebo skal a záchranu zvířat z výšek.

V jednom případě byla lezecká skupina nasazena při záchraně osoby z koruny stromu ve výšce cca 8 m po nehodě ultralightu u obce Rudník v okr. Trutnov.

### Letečtí záchranáři

Část lezců ze stanice Hradec Králové - U Přívozu se rovněž specializuje na práci v podvěsu vrtulníku a zásahy s použitím letecké techniky obecně. V loňském roce uskutečnili letečtí záchranáři celkem **12 zásahů (+0)**.

Jednalo se zejména o záchranu osob z nepřístupného terénu – skal, lesů a horských oblastí. Ve většině případů se jednalo o zraněné osoby, další zásah byl uskutečněn i při záchraně pilota z ultralightu u obce Rudník v okrese Trutnov.

Z uvedených 12 zásahů bylo 10 zásahů na území Královéhradeckého kraje, 1 zásah u obce Hrubá Skála (SM) v Libereckém kraji a 1 zásah u obce Mladkov (UO) v Pardubickém kraji.

### Potápěčská skupina

Další speciální skupinou HZS jsou potápěči. Na základě dohody mezi Hasičskými záchrannými sbory Královéhradeckého a Pardubického kraje zajišťuje HZS Královéhradeckého kraje nepřetržitou dosažitelnost potápěčů ve směně A. V ostatních dvou směněch zajišťuje tuto dosažitelnost HZS Pardubického kraje.

V loňském roce zasahovali potápěči HZS Královéhradeckého kraje 5 krát:

- 1x při pátrání po pohřešované osobě
- 4x při vyprošťování předmětů pod vodní hladinou

Všechny uvedené zásahy byly uskutečněny na území Královéhradeckého kraje

**Statistika dopravních nehod na D11, vliv D11 na pokles dopravních nehod na silnici č. 11**

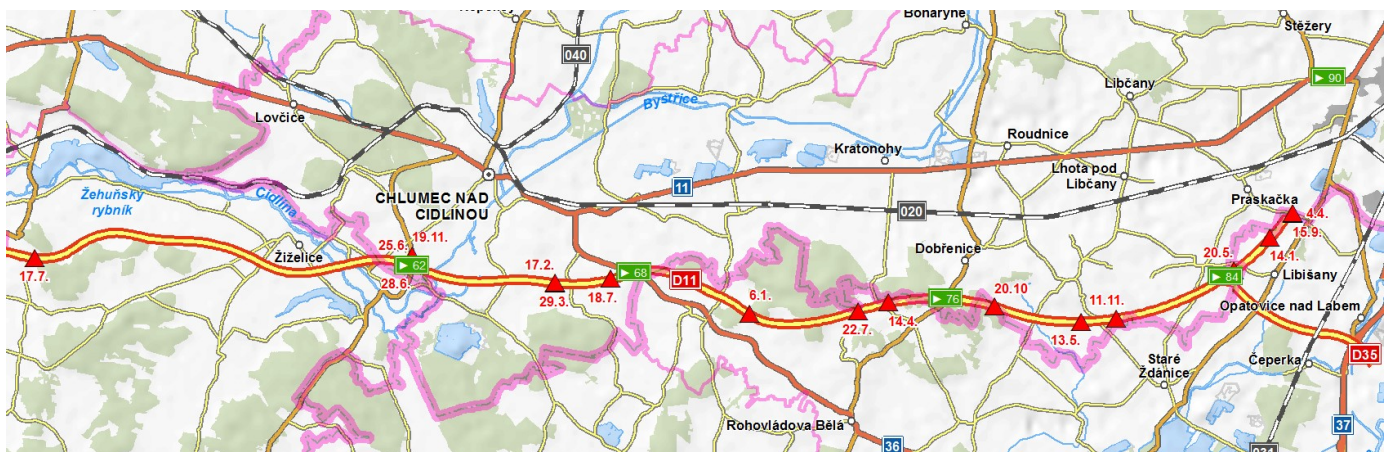
V souvislosti s otevřením dálnice D11 v úseku km 50 – 84 (Dobšice – Sedlice) zavedl HZS Královéhradeckého kraje vlastní statistické sledování počtů a následků dopravních nehod, vzniklých na D11 a jejích přivaděčích a na stávající silnici č. 11. Jednotlivé zájmové úseky jsou definovány takto:

**Dálnice D11 včetně přivaděčů** – dálnice D11 v úseku km 86,5 – 50 + přivaděč na D11 od ul. Kutnohorské v Hradci Králové, přes provizorní nájezd u Praskačky + přivaděč na D11 z Nového Města + přivaděč z Chlumce nad Cidlinou na D11 u Levína.

| D11, včetně přivaděčů | 2006* | 2007 | 2008 | 2009 | 2010 | 2011 | 2012 | 2013 | 2014 | 2015 | 2016 |
|-----------------------|-------|------|------|------|------|------|------|------|------|------|------|
| <b>událostí</b>       | 6     | 41   | 54   | 36   | 31   | 14   | 22   | 28   | 22   | 15   | 17   |
| <b>usmrceno</b>       | 1     | 1    | 0    | 0    | 3    | 1    | 0    | 1    | 0    | 0    | 0    |
| <b>zraněno</b>        | 6     | 41   | 42   | 28   | 22   | 15   | 10   | 25   | 8    | 13   | 20   |
| <b>zachráněno</b>     | 1     | 6    | 10   | 4    | 8    | 7    | 6    | 21   | 6    | 6    | 15   |

\* dálnice byla v celém profilu otevřena do Hradce Králové až 20. 12. 2006

**Zásahy na dopravní nehody na dálnici D11 a přivaděčích**



**Silnice č. 11** - úsek od ul. Kutnohorské (křiž. s ul. Pražskou) v Hradci Králové po hranici Královéhradeckého kraje za obcí Lovčice.

| Silnice č. 11     | 2006 | 2007 | 2008 | 2009 | 2010 | 2011 | 2012 | 2013 | 2014 | 2015 | 2016 |
|-------------------|------|------|------|------|------|------|------|------|------|------|------|
| <b>událostí</b>   | 78   | 29   | 36   | 39   | 26   | 31   | 21   | 43   | 27   | 28   | 23   |
| <b>usmrceno</b>   | 8    | 2    | 1    | 1    | 4    | 7    | 3    | 1    | 0    | 3    | 3    |
| <b>zraněno</b>    | 61   | 36   | 29   | 39   | 24   | 23   | 15   | 34   | 22   | 23   | 13   |
| <b>zachráněno</b> | 14   | 9    | 6    | 3    | 4    | 10   | 11   | 12   | 14   | 15   | 11   |

## 2. Požáry

V roce 2016 vzniklo na území Královéhradeckého kraje celkem 806 (-203) požárů. Při požárech došlo k usmrcení 6 osob (+5) a zranění 63 (-10) osob. Při zdolávání požárů bylo dále zraněno 9 (-1) profesionálních a 1 (-10) dobrovolný hasič.

Nejvíce požárů bylo v okrese Hradec Králové (264), nejméně v okrese Rychnov nad Kněžnou (105). Nejvyšší přímé škody byly požáry způsobeny v okrese Náchod (18 925,90 tis. Kč), nejnižší škody byly způsobeny v okrese Jičín (9 298,50 tis. Kč).

Celkově byly požáry v roce 2016 způsobeny přímé škody ve výši **60 481 tis. Kč** (- 44 547,7 tis. Kč). Zásahem jednotek požární ochrany byly uchráněny hodnoty na majetku v celkové výši **623 723 tis. Kč** (+ 125 792,2 tis. Kč).

### Základní údaje o požárech v roce 2016

|  |                   |
|--|-------------------|
| <b>Počet požárů CELKEM</b>                 | <b>806</b>        |
| Požáry se škodou < než 10 000 Kč           | 540               |
| Požáry se škodou 10 000 - 250 000 Kč       | 213               |
| Požáry se škodou 250 100 - 1 000 000 Kč    | 45                |
| Požáry se škodou 1 000 100 - 10 000 000 Kč | 8                 |
| Požáry se škodou nad 10 000 000 Kč         | 0                 |
| <b>Počet usmrcených CELKEM</b>             | <b>6</b>          |
| Usmrcených < 15 let                        | 0 / 1 *)          |
| Usmrcených 15 let - 60 let                 | 1 / 3 *)          |
| Usmrcených > 60 let                        | 2 / 2 *)          |
| Usmrcených - Věkově nezatříděno            | 0 / 0 *)          |
| Usmrcených - hasiči HZS ČR                 | 0                 |
| Usmrcených - hasiči HZS podniku            | 0                 |
| Usmrcených - hasiči SDH, ostatní           | 0                 |
| <b>Počet zraněných CELKEM</b>              | <b>73</b>         |
| Zraněných < 15 let                         | 8 / 9 *)          |
| Zraněných 15 let - 60 let                  | 43 / 50 *)        |
| Zraněných > 60 let                         | 4 / 4 *)          |
| Zraněných - Věkově nezatříděno             | 0 / 0 *)          |
| Zraněných - hasiči HZS ČR                  | 9                 |
| Zraněných - hasiči HZS podniku             | 0                 |
| Zraněných - hasiči SDH, ostatní            | 1                 |
| <b>Evakuováno celkem</b>                   | <b>99</b>         |
| <b>Zachráněno celkem</b>                   | <b>57</b>         |
| <b>Přímá škoda (tis. Kč)</b>               | <b>60 481,00</b>  |
| <b>Uchráněné hodnoty (tis. Kč)</b>         | <b>623 723,00</b> |

\*) - Od roku 2015 se počet zraněných a usmrcených civilních osob upřesňuje na počet v přímé souvislosti s požárem. Hodnoty jsou zobrazeny v pořadí - [Počet v přímé souvislosti s požárem] / [Počet celkem]

## 2.1 Počet požárů a přímé škody podle převažujícího druhu vlastnictví

| Převažující druh vlastnictví                                    | počet požárů | podíl v % | přímá škoda v tis. Kč | podíl v % |
|---|--------------|-----------|-----------------------|-----------|
| státní vlastnictví  | 33           | 4,09      | 26,00                 | 0,04      |
| družstevní vlastnictví  | 18           | 2,23      | 829,00                | 1,37      |
| soukromé a osobní vlastnictví                                   | 366          | 45,41     | 39 616,10             | 65,50     |
| zahraniční organizace a cizí občané                             | 1            | 0,12      | 100,00                | 0,17      |
| církevní majetek  | 1            | 0,12      | 0,00                  | 0,00      |
| akciové vlastnictví, spol. s.r.o., v.o.s. ap.                   | 195          | 24,19     | 16 631,90             | 27,50     |
| obecní majetek  | 125          | 15,51     | 2 789,00              | 4,61      |
| spolkové, nadace, sdružení, společenské organizace, pol. strany | 4            | 0,50      | 456,00                | 0,75      |
| nezjištěno nebo jiný druh, nelze specifikovat                   | 63           | 7,81      | 33,00                 | 0,05      |
| <b>CELKEM</b>   | <b>806</b>   |           | <b>60 481,00</b>      |           |

## 2.2 Požáry podle příčiny a činnosti při vzniku

| KATEGORIE   | poč. požárů | podíl v %    | přímá šk. v tis. Kč | podíl v %    | Sum-U    | Sum-Z     |
|---|-------------|--------------|---------------------|--------------|----------|-----------|
| neobjasněná příčina                                       | 82          | 10,17        | 8 182,50            | 13,53        | 1/1      | 5/7       |
| dosud v šetření   | 7           | 0,87         | 1 082,90            | 1,79         | 0/0      | 1/2       |
| dále nedošetřovaná příčina a činnost při vzniku           | 0           | 0,00         | 0,00                | 0,00         | 0/0      | 0/0       |
| nešetřeno   | 1           | 0,12         | 0,00                | 0,00         | 0/0      | 0/0       |
| <b>NEOBJAS., NEŠETR. - CELKEM</b>                         | <b>90</b>   | <b>11,16</b> | <b>9 265,40</b>     | <b>15,32</b> | <b>1</b> | <b>9</b>  |
| neprokázané zavinění                                      | 131         | 16,25        | 8 224,00            | 13,60        | 0/0      | 2/2       |
| úmyslné zapálení - pachatel zjištěn                       | 5           | 0,62         | 767,60              | 1,27         | 0/0      | 1/1       |
| sebevražedný úmysl, choromyslnost, nemoc                  | 1           | 0,12         | 0,00                | 0,00         | 0/0      | 1/1       |
| děti do 15 let  | 9           | 1,12         | 756,00              | 1,25         | 0/0      | 2/3       |
| úmyslné zapálení - pachatel nezjištěn                     | 50          | 6,20         | 5 353,60            | 8,85         | 0/0      | 0/0       |
| <b>ÚMYSL, DĚTI - CELKEM</b>                               | <b>196</b>  | <b>24,31</b> | <b>15 101,20</b>    | <b>24,97</b> | <b>0</b> | <b>7</b>  |
| kouření   | 58          | 7,20         | 684,00              | 1,13         | 0/1      | 3/3       |
| zakládání ohňů v přírodě a na skládkách, vypalování trávy | 76          | 9,43         | 218,00              | 0,36         | 0/0      | 3/4       |
| nesprávná obsluha topidla                                 | 3           | 0,37         | 520,00              | 0,86         | 1/1      | 1/1       |
| sušení hořlavých materiálů a hořlaviny u topidla          | 3           | 0,37         | 155,00              | 0,26         | 0/0      | 0/0       |
| nesprávné používání hořlavých kapalin a plynů             | 0           | 0,00         | 0,00                | 0,00         | 0/0      | 0/0       |
| používání otevřeného ohně k osvětlování                   | 9           | 1,12         | 533,90              | 0,88         | 0/0      | 2/2       |
| manipulace se žhavým popelem                              | 25          | 3,10         | 806,00              | 1,33         | 0/0      | 1/2       |
| sváření a řezání, rozehrívání, rozmrazování               | 15          | 1,86         | 2 652,00            | 4,38         | 0/0      | 2/2       |
| zanedbání bezpečnostních předpisů                         | 20          | 2,48         | 2 525,00            | 4,17         | 0/0      | 5/6       |
| nespecifikovaná nedbalost (nelze jednoznačně určit)       | 4           | 0,50         | 640,00              | 1,06         | 0/0      | 0/0       |
| vznícení potravin   | 24          | 2,98         | 1 254,00            | 2,07         | 0/0      | 5/5       |
| <b>NEDBALOST - CELKEM</b>                                 | <b>237</b>  | <b>29,41</b> | <b>9 987,90</b>     | <b>16,50</b> | <b>2</b> | <b>25</b> |
| nevhodná konstrukce komínu a odvod spalin/větrací         | 3           | 0,37         | 25,00               | 0,04         | 0/0      | 0/0       |
| zazděný nebo přizděný trám v komíně                       | 4           | 0,50         | 364,00              | 0,60         | 0/0      | 0/1       |
| spáry v komíně, nezajištěná komínová dvířka               | 1           | 0,12         | 400,00              | 0,66         | 0/0      | 0/0       |
| jiskry z komína a zažehnutí sazí v komíně                 | 69          | 8,56         | 210,00              | 0,35         | 0/0      | 0/0       |
| <b>KOMÍNY - CELKEM</b>                                    | <b>77</b>   | <b>9,55</b>  | <b>999,00</b>       | <b>1,65</b>  | <b>0</b> | <b>1</b>  |
| technická závada topidla /i v dopravním prostředku/       | 1           | 0,12         | 0,00                | 0,00         | 0/0      | 0/0       |
| špatný stav topidla nebo kouřovodu                        | 4           | 0,50         | 230,00              | 0,38         | 0/0      | 0/0       |
| nesprávné umístění a instalace topidel a kouřovodů        | 4           | 0,50         | 1 565,00            | 2,59         | 0/0      | 0/0       |
| jiná závada   | 0           | 0,00         | 0,00                | 0,00         | 0/0      | 0/0       |
| <b>TOPIDLA - CELKEM</b>                                   | <b>9</b>    | <b>1,12</b>  | <b>1 795,00</b>     | <b>2,97</b>  | <b>0</b> | <b>0</b>  |



| KATEGORIE   | poč. požárů | podíl v %    | přímá šk. v tis. Kč | podíl v %    | Sum-U    | Sum-Z     |
|---|-------------|--------------|---------------------|--------------|----------|-----------|
| technické závady - vada materiálu, konstrukce, opotřebení     | 144         | 17,87        | 18 980,50           | 31,38        | 1/1      | 20/22     |
| nesprávná instalace - krytí neodpovídá prostředí ap.          | 3           | 0,37         | 206,00              | 0,34         | 0/0      | 0/0       |
| nesprávná údržba - není prováděná                             | 0           | 0,00         | 0,00                | 0,00         | 0/0      | 0/0       |
| žhavé materiály a výrobky /i při kalení/                      | 1           | 0,12         | 50,00               | 0,08         | 0/0      | 0/0       |
| cizí předmět ve stroji  | 4           | 0,50         | 1 565,00            | 2,59         | 0/0      | 0/2       |
| výboje statické elektřiny                                     | 2           | 0,25         | 0,00                | 0,00         | 0/0      | 0/0       |
| úlet jisker z výfuku a parního stroje event. Brzdného stroje  | 1           | 0,12         | 0,00                | 0,00         | 0/0      | 0/0       |
| tření a přehřátí  | 4           | 0,50         | 848,00              | 1,40         | 0/0      | 0/0       |
| ostatní nepředpokládané změny provozních parametrů            | 10          | 1,24         | 1 205,00            | 1,99         | 0/0      | 1/1       |
| <b>ZÁVADY - CELKEM</b>  | <b>169</b>  | <b>20,97</b> | <b>22 854,50</b>    | <b>37,78</b> | <b>1</b> | <b>25</b> |
| zemědělských plodin   | 10          | 1,24         | 63,00               | 0,10         | 0/0      | 0/0       |
| uhlí, uhlénoho prachu a briket                                | 2           | 0,25         | 0,00                | 0,00         | 0/0      | 0/0       |
| olejů a tuků  | 0           | 0,00         | 0,00                | 0,00         | 0/0      | 0/0       |
| chemických látek  | 0           | 0,00         | 0,00                | 0,00         | 0/0      | 0/0       |
| chemické výrobky /barvy,fermeže ap./                          | 0           | 0,00         | 0,00                | 0,00         | 0/0      | 0/0       |
| jiné  | 2           | 0,25         | 0,00                | 0,00         | 0/0      | 0/0       |
| <b>SAMOVZNÍCENÍ - CELKEM</b>                                  | <b>14</b>   | <b>1,74</b>  | <b>63,00</b>        | <b>0,10</b>  | <b>0</b> | <b>0</b>  |
| plynů   | 0           | 0,00         | 0,00                | 0,00         | 0/0      | 0/0       |
| par hořlavých kapalin   | 0           | 0,00         | 0,00                | 0,00         | 0/0      | 0/0       |
| prachů  | 0           | 0,00         | 0,00                | 0,00         | 0/0      | 0/0       |
| výbušnin  | 0           | 0,00         | 0,00                | 0,00         | 0/0      | 0/0       |
| tlakových nádob a kotlů včetně potrubí                        | 0           | 0,00         | 0,00                | 0,00         | 0/0      | 0/0       |
| <b>VÝBUCHY - CELKEM</b>                                       | <b>0</b>    | <b>0,00</b>  | <b>0,00</b>         | <b>0,00</b>  | <b>0</b> | <b>0</b>  |
| u stříkacích zařízení   | 0           | 0,00         | 0,00                | 0,00         | 0/0      | 0/0       |
| u čerpacích a plnicích zařízení PHM (např. benzín, nafta, ..) | 0           | 0,00         | 0,00                | 0,00         | 0/0      | 0/0       |
| u namáčecích zařízení /lázně, vany/                           | 0           | 0,00         | 0,00                | 0,00         | 0/0      | 0/0       |
| u dálkové dopravy potrubím a zásobníků                        | 0           | 0,00         | 0,00                | 0,00         | 0/0      | 0/0       |
| při lepení podlahových krytin, kladení a lití podlah          | 0           | 0,00         | 0,00                | 0,00         | 0/0      | 0/0       |
| při výrobě hořlavých a výbušných látek                        | 0           | 0,00         | 0,00                | 0,00         | 0/0      | 0/0       |
| při manipulaci s hořlavými a výbušnými                        | 0           | 0,00         | 0,00                | 0,00         | 0/0      | 0/0       |
| při technologii skladování a ochrany hořlavých a              | 0           | 0,00         | 0,00                | 0,00         | 0/0      | 0/0       |
| jiné  | 1           | 0,12         | 0,00                | 0,00         | 0/0      | 0/0       |
| <b>MANIPULACE S H.L. - CELKEM</b>                             | <b>1</b>    | <b>0,12</b>  | <b>0,00</b>         | <b>0,00</b>  | <b>0</b> | <b>0</b>  |
| blesk - objekty chráněné hromosvodem                          | 1           | 0,12         | 0,00                | 0,00         | 0/0      | 0/0       |
| blesk - objekty nechráněné hromosvodem                        | 0           | 0,00         | 0,00                | 0,00         | 0/0      | 0/0       |
| blesk - ostatní případy zapálení                              | 0           | 0,00         | 0,00                | 0,00         | 0/0      | 0/0       |
| živelná pohroma /mimo blesku/                                 | 0           | 0,00         | 0,00                | 0,00         | 0/0      | 0/0       |
| dopravní nehoda   | 4           | 0,50         | 415,00              | 0,69         | 0/2      | 0/6       |
| vojenské cvičení, ohňostroje                                  | 8           | 0,99         | 0,00                | 0,00         | 0/0      | 0/0       |
| jiné příčiny  | 0           | 0,00         | 0,00                | 0,00         | 0/0      | 0/0       |
| <b>MIMORÁDNÉ - CELKEM</b>                                     | <b>13</b>   | <b>1,61</b>  | <b>415,00</b>       | <b>0,69</b>  | <b>2</b> | <b>6</b>  |
| <b>CELKEM</b>   | <b>806</b>  |              | <b>60 481,00</b>    |              | <b>6</b> | <b>73</b> |

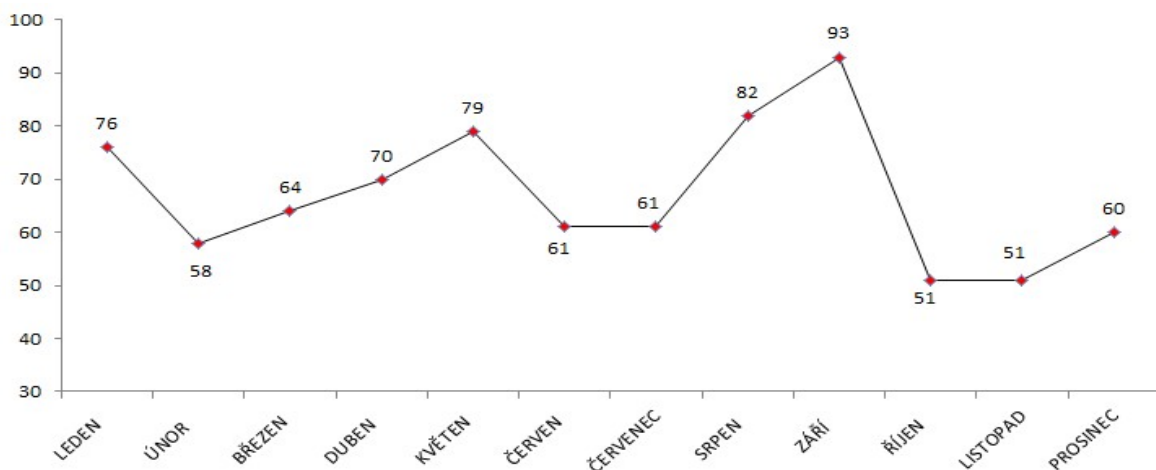
## 2.3 Požáry v jednotlivých odvětvích hospodářství

| Odvětví hospodářství        | počet požárů | podíl v % | přímá škoda v tis. Kč | podíl v % | Sum-U    | Sum-Z     |
|-----------------------------|--------------|-----------|-----------------------|-----------|----------|-----------|
| Zemědělství                 | 126          | 15,63     | 13 812,00             | 22,84     | 0/0      | 0/2       |
| Lesnictví                   | 70           | 8,68      | 99,00                 | 0,16      | 0/0      | 0/0       |
| Dobývání nerost. surovin    | 1            | 0,12      | 0,00                  | 0,00      | 0/0      | 0/0       |
| Zpracovatelský průmysl      | 48           | 5,96      | 3 485,40              | 5,76      | 0/0      | 4/5       |
| Výroba, rozvod el. a plynu  | 15           | 1,86      | 1 165,00              | 1,93      | 0/0      | 0/0       |
| Stavebnictví                | 4            | 0,50      | 120,00                | 0,20      | 0/0      | 0/0       |
| Obchod, opravy zboží        | 13           | 1,61      | 995,50                | 1,65      | 0/0      | 0/1       |
| Pohostinství, ubytování     | 19           | 2,36      | 1 153,00              | 1,91      | 0/0      | 1/1       |
| Doprava                     | 69           | 8,56      | 8 148,50              | 13,47     | 0/2      | 2/8       |
| Pošty, telekomunikace       | 0            | 0,00      | 0,00                  | 0,00      | 0/0      | 0/0       |
| Peněžnictví, pojišťovnictví | 0            | 0,00      | 0,00                  | 0,00      | 0/0      | 0/0       |
| Služby pod., výzkum, real.  | 66           | 8,19      | 7 587,90              | 12,55     | 0/0      | 11/12     |
| Veřej. správa, bezpečnost   | 3            | 0,37      | 310,00                | 0,51      | 0/0      | 0/1       |
| Školství                    | 2            | 0,25      | 0,00                  | 0,00      | 0/0      | 0/0       |
| Zdravotnictví, sociální     | 3            | 0,37      | 450,00                | 0,74      | 0/0      | 1/1       |
| Ostatní veřejné a osobní    | 122          | 15,14     | 2 554,20              | 4,22      | 0/0      | 1/1       |
| Soukromé domácnosti         | 243          | 30,15     | 20 600,50             | 34,06     | 3/4      | 35/41     |
| Jiné a nezatříděno          | 2            | 0,25      | 0,00                  | 0,00      | 0/0      | 0/0       |
| <b>Celkem</b>               | <b>806</b>   |           | <b>60 481,00</b>      |           | <b>6</b> | <b>73</b> |

## 2.4 Požáry podle měsíců

| MĚSÍC         | počet požárů | podíl v % | přímá škoda v tis. Kč | podíl v % | uchrán. hodn. v tis. Kč | podíl v % | Sum-U    | Sum-Z     |
|---------------|--------------|-----------|-----------------------|-----------|-------------------------|-----------|----------|-----------|
| LEDEN         | 76           | 9,43      | 14 725,40             | 24,35     | 67 413,00               | 10,81     | 2/2      | 4/6       |
| ÚNOR          | 58           | 7,20      | 2 743,60              | 4,54      | 93 483,00               | 14,99     | 0/0      | 10/11     |
| BŘEZEN        | 64           | 7,94      | 1 839,60              | 3,04      | 20 602,00               | 3,30      | 0/0      | 2/3       |
| DUBEN         | 70           | 8,68      | 5 799,00              | 9,59      | 81 098,00               | 13,00     | 0/0      | 7/10      |
| KVĚTEN        | 79           | 9,80      | 3 713,00              | 6,14      | 34 252,00               | 5,49      | 0/0      | 2/3       |
| ČERVEN        | 61           | 7,57      | 2 317,00              | 3,83      | 10 816,50               | 1,73      | 0/0      | 4/4       |
| ČERVENEC      | 61           | 7,57      | 5 122,90              | 8,47      | 200 490,00              | 32,14     | 0/0      | 4/6       |
| SRPEN         | 82           | 10,17     | 3 401,50              | 5,62      | 39 242,50               | 6,29      | 0/0      | 2/2       |
| ZÁŘÍ          | 93           | 11,54     | 2 618,50              | 4,33      | 25 286,00               | 4,05      | 0/0      | 4/8       |
| ŘÍJEN         | 51           | 6,33      | 10 976,00             | 18,15     | 20 520,00               | 3,29      | 0/2      | 3/6       |
| LISTOPAD      | 51           | 6,33      | 4 054,60              | 6,70      | 19 644,00               | 3,15      | 1/2      | 8/9       |
| PROSINEC      | 60           | 7,44      | 3 169,90              | 5,24      | 10 876,00               | 1,74      | 0/0      | 5/5       |
| <b>Celkem</b> | <b>806</b>   |           | <b>60 481,00</b>      |           | <b>623 723,00</b>       |           | <b>6</b> | <b>73</b> |

Graf počtu požárů podle měsíců



## 2.5 Požáry podle objektu vzniku

| Objekt                                      | Počet požárů | Podíl v % | Přímá škoda v tis. Kč | Podíl v % | Σ - usmrčených | Σ - zraněných | Prům. plocha požáru v m <sup>2</sup> |
|---|--------------|-----------|-----------------------|-----------|----------------|---------------|--------------------------------------|
| Budovy pro zdravotnictví                    | 0            | 0,00      | 0,00                  | 0,00      | 0/0            | 0/0           | 0                                    |
| Budovy pro služby a osobní hygienu          | 2            | 0,25      | 904,60                | 1,50      | 0/0            | 0/0           | 21                                   |
| Budovy pro výchovu, vědu a výzkum           | 2            | 0,25      | 0,00                  | 0,00      | 0/0            | 0/0           | 1                                    |
| Budovy pro kulturu, osvětu a tělovýchovu    | 0            | 0,00      | 0,00                  | 0,00      | 0/0            | 0/0           | 0                                    |
| Budovy administrativní                      | 3            | 0,37      | 316,00                | 0,52      | 0/0            | 0/1           | 2                                    |
| Budovy pro společné ubytování a rekreaci    | 19           | 2,36      | 3 458,00              | 5,72      | 0/0            | 0/0           | 10                                   |
| Budovy pro obchod a veřejné stravování      | 13           | 1,61      | 873,50                | 1,44      | 0/0            | 0/1           | 2                                    |
| Budovy pro sociální zabezpečení             | 3            | 0,37      | 15,00                 | 0,02      | 0/0            | 1/1           | 2                                    |
| Historické a církevní budovy a objekty      | 3            | 0,37      | 402,00                | 0,66      | 0/0            | 1/1           | 56                                   |
| Bytový fond domovní                         | 57           | 7,07      | 2 926,60              | 4,84      | 0/1            | 13/13         | 6                                    |
| Rodinné domky                               | 108          | 13,40     | 9 607,00              | 15,88     | 3/3            | 17/18         | 12                                   |
| Ostatní budovy pro bydlení                  | 5            | 0,62      | 5 499,00              | 9,09      | 0/0            | 0/2           | 146                                  |
| Budovy a haly pro výrobu a služby           | 18           | 2,23      | 2 137,00              | 3,53      | 0/0            | 4/5           | 4                                    |
| Energetické výrobní budovy a budovy         | 5            | 0,62      | 705,00                | 1,17      | 0/0            | 0/0           | 1                                    |
| Budovy pro dopravu a spoje                  | 1            | 0,12      | 20,00                 | 0,03      | 0/0            | 0/0           | 1                                    |
| Budovy pro garážování a údržbu vozidel      | 5            | 0,62      | 990,00                | 1,64      | 0/0            | 1/2           | 17                                   |
| Jednoúčelové budovy pro skladování          | 1            | 0,12      | 20,00                 | 0,03      | 0/0            | 0/0           | 400                                  |
| Budovy pro živočišnou a rostlinnou výrobu   | 5            | 0,62      | 7 329,00              | 12,12     | 0/0            | 0/0           | 108                                  |
| Budovy pro skladování zemědělských produktů | 7            | 0,87      | 4 033,00              | 6,67      | 0/0            | 1/1           | 384                                  |
| Objekty mimo budov                          | 9            | 1,12      | 1 501,50              | 2,48      | 0/0            | 0/0           | 4                                    |
| Objekty mimo budov v zemědělství            | 1            | 0,12      | 7,00                  | 0,01      | 0/0            | 0/0           | 3                                    |
| Budovy a objekty ve výstavbě a generální    | 3            | 0,37      | 850,00                | 1,41      | 0/0            | 1/1           | 75                                   |
| Opuštěné a demoliční budovy                 | 14           | 1,74      | 0,00                  | 0,00      | 0/0            | 0/0           | 74                                   |
| Provizoria a účelové objekty u budov        | 41           | 5,09      | 4 047,40              | 6,69      | 0/0            | 11/12         | 39                                   |
| Dopravní prostředky a pracovní stroje       | 101          | 12,53     | 12 444,90             | 20,58     | 0/2            | 4/11          | 3                                    |
| Garáže /mimo budov/                         | 0            | 0,00      | 0,00                  | 0,00      | 0/0            | 0/0           | 0                                    |
| Komunikace                                  | 1            | 0,12      | 0,00                  | 0,00      | 0/0            | 0/0           | 1                                    |
| Zemědělské plochy                           | 24           | 2,98      | 1 467,00              | 2,43      | 0/0            | 0/2           | 8954                                 |
| Lesy  | 73           | 9,06      | 64,00                 | 0,11      | 0/0            | 0/0           | 234                                  |
| Volné a skladovací plochy mimo budovu       | 142          | 17,62     | 309,50                | 0,51      | 0/0            | 1/2           | 245                                  |
| Odpady a odpadní produkty                   | 140          | 17,37     | 554,00                | 0,92      | 0/0            | 0/0           | 20                                   |
| Ostatní a nezaříděné                        | 0            | 0,00      | 0,00                  | 0,00      | 0/0            | 0/0           | 0                                    |
| <b>CELKEM</b>                               | <b>806</b>   |           | <b>60 481,00</b>      |           | <b>6</b>       | <b>73</b>     |                                      |

## 2.6 Počet požárů a přímé škody podle způsobu uzavření požáru

| ZPŮSOB UZAVŘENÍ POŽÁRU                                     | počet požárů | podíl v % | přímá škoda v tis. Kč | podíl v % |
|--|--------------|-----------|-----------------------|-----------|
| Dosud nezaříděno, nesledováno                              | 223          | 27,67     | 126,00                | 0,21      |
| Odloženo Policií ČR  | 18           | 2,23      | 9 373,40              | 15,50     |
| Uzav. HZS kr. v přestupkovém řízení                        | 0            | 0,00      | 0,00                  | 0,00      |
| Uzav. HZS kr. v blokovém řízení                            | 62           | 7,69      | 4 914,00              | 8,12      |
| Uzav. HZS kr. v příkazním řízení                           | 6            | 0,74      | 1 600,00              | 2,65      |
| Uzav. HZS kr. jako jiný delikt                             | 0            | 0,00      | 0,00                  | 0,00      |
| Projednáno na místě požáru                                 | 175          | 21,71     | 11 532,90             | 19,07     |
| Odloženo, zastaveno, jiný způsob HZS                       | 259          | 32,13     | 20 451,00             | 33,81     |
| Uzavřeno soudem  | 0            | 0,00      | 0,00                  | 0,00      |
| Dosud v šetření u policie ČR                               | 52           | 6,45      | 12 316,70             | 20,36     |
| Oznámeno jiným správním úřadům                             | 0            | 0,00      | 0,00                  | 0,00      |
| Vyloučena věc z užívání, zakázána činnost, zastaven provoz | 11           | 1,36      | 167,00                | 0,28      |
| <b>CELKEM</b>  | <b>806</b>   |           | <b>60 481,00</b>      |           |

## 2.7 Průměrné doby přítomnosti u požárů dle druhů jednotek

Průměrná doba zaneprázdnění jednotky u požáru [min, sec]

|          |                |                  |                |
|----------|----------------|------------------|----------------|
| HZS ČR   | 116 min 58 sec | HZS podniků      | 156 min 56 sec |
| SDH obcí | 109 min 32 sec | všechny jednotky | 113 min 53 sec |

Průměrná doba trvání požáru [min, sec] 99 min 36 sec

Průměrná doba mezi vznikem požáru a zpozorováním [min, sec] 10 min 13 sec

Průměrná doba mezi zpozorováním požáru a ohlášením [min, sec] 0 min 47 sec

### **Prům. doba [min, sec]**

Průměrná doba mezi příjezdem a zahájením zásahu 1. jednotkou 0 min 37 sec

Průměrná doba od zahájení zásahu první jednotkou do lokalizace 19 min 14 sec

Průměrná doba od lokalizace do likvidace 61 min 6 sec

Průměrná doba od ohlášení 1. jednotce do zahájení zásahu 1. jednotkou 8 min 34 sec

Průměrná doba od zpozorování do ohlášení 1. jednotce 1 min 44 sec

Průměrná doba od zpozorování do zahájení zásahu 1. jednotkou 10 min 17 sec

Průměrná doba od příjezdu 1. jednotky do odjezdu 1. jednotky 98 min 30 sec

Průměrná doba od příjezdu 1. jednotky do odjezdu poslední jednotky 118 min 42 sec

### 3. NEJ události roku 2016

#### *Požár s nejvyšší způsobenou škodou*

##### Požár drůbežárny, Doubravice u České Skalice - část obce Rychnověk, okr. Náchod, 3.1.2016

Jednotky HZS Královéhradeckého kraje ze stanic Jaroměř a Náchod a jednotky sboru dobrovolných hasičů obcí Rychnověk-Zvole, Česká Skalice, Nové Město nad Metují, Jaroměř, Velichovky a Jasenná se podílely na likvidaci požáru haly drůbežárny v Doubravici u České Skalice.

Požár byl ohlášen 3.1.2016 v 8:43 hod.

Objekt tvořený 2 halami rozdělenými vstupní a spojovací chodbou. Již v době příjezdu jednotek na místo byla jedna z hal zcela zachváčena požárem a část konstrukcí objektu byla zřícena. Zásahem se podařilo vytvořením proluky uchránit před požárem druhou z hal a do této haly přemístit i zbývající živá kuřata.

Následně bylo provedeno dohašování zbývajících ohnisk požáru a rozebírání poškozených konstrukcí objektu.

Požár byl lokalizován v 9:17 hod, zcela zlikvidován pak ve 14:12 hod téhož dne.

**Celková přímá škoda** způsobená požárem byla stanovena na **7 100 000,- Kč**.

**Uchráněné hodnoty** byly vyčísleny na **7 000 000,- Kč**.

**Příčina požáru** nebyla prokazatelně zjištěna, zřejmě technicko-provozní závada ohříváče





**Událost s nejvyšším počtem zraněných osob****Litboř, okr. Náchod – dopravní nehoda autobusu 6.1.2016 – zranění 14 osob**

Krátce po 11 hodině 6. ledna 2016 byly jednotky ze stanic Jaroměř, Náchod a Hradec Králové a jednotky sboru dobrovolných hasičů obcí Hoříčky, Chvalkovice, Úpice a Červený Kostelec povolány k dopravní nehodě autobusu u obce Litboř. Při nehodě došlo ke zranění 14 osob (z toho 2 osoby zraněny těžce). Jednotky se podílely na jejich vyproštění, ošetřování a transportu do zázemí ZD Dolany, středisko Hoříčky, kde bylo zřízeno dočasné evakuační středisko. Na místo události byl k poskytnutí pomoci povolán také psycholog HZS Královéhradeckého kraje.





### Událost s nejvyšším počtem záchráněných osob

#### Jílovice, okr. Hradec Králové – záchrana 220 osob po přívalových deštích

Celkem 220 osob, z toho 200 dětí, účastníků tábora dětské soutěže Plamen v Jílovicích bylo záchráněno před bezprostředním nebezpečím způsobeným mohutnými přívalovými srážkami dne 28.5.2016.

Jednotky se kromě záchran osob podílely i na likvidaci následků přívalových srážek, vyprošťování zaplavených automobilů a pomoc odstraňováním stanů a materiálu ze zatopeného tábora. Část jednotek se rovněž podílela na odstraňování následků přívalových srážek přímo v obci Jílovice.

*Zasahovaly: stanice Hradec Králové, Dobruška, Rychnov nad Kněžnou a JSDH obcí České Meziříčí, Dobré, Dobruška, Jílovice, Ohnišov, Olešnice v Orli, Horách, Rychnov nad Kněžnou, Slatina nad Zdobnicí, Solnice, Třebechovice pod Orebem a Vamberk*



Foto: JSDH Třebechovice pod Orebem



#### 4. Statistiky tísňových volání na Telefonní centrum tísňového volání 112

V technologii Telefonního centra tísňového volání v Hradci Králové jsou tísňové hovory přijímány na linky 112 i 150 z území celého Královéhradeckého kraje ze sítí všech operátorů z pevných i mobilních účastnických stanic.

##### Telefonní statistika

Hovory uskutečněné na linky tísňového volání 112 a 150 v roce 2016 přijaté na TCTV HZS v Hradci Králové. Jedná se tedy i o tísňová volání, která byla přijata v Hradci Králové z důvodu jejich přelivu z jiných krajů, popř. ze zahraničí. Jedná se o všechna volání, která byla zachycena v telefonním provozu všech operátorů pevných i mobilních sítí.

V Královéhradeckém kraji bylo v roce 2016 uskutečněno celkem **145 011** tísňových hovorů. V porovnání s rokem 2015 se jedná o pokles o 96 hovorů.

##### Vývoj počtu tísňových volání na TCTV Hradec Králové v letech 2006 – 2016

|      | 150    | 112     | Σ       |
|------|--------|---------|---------|
| 2006 | 24 070 | 146 465 | 170 535 |
| 2007 | 28 243 | 170 600 | 198 843 |
| 2008 | 25 829 | 146 722 | 172 551 |
| 2009 | 26 222 | 189 110 | 215 332 |
| 2010 | 20 978 | 158 364 | 179 342 |
| 2011 | 22 494 | 180 491 | 202 985 |
| 2012 | 22 214 | 161 740 | 183 954 |
| 2013 | 20 439 | 152 546 | 172 985 |
| 2014 | 23 645 | 133 292 | 156 937 |
| 2015 | 20 726 | 124 381 | 145 107 |
| 2016 | 21 026 | 123 985 | 145 011 |

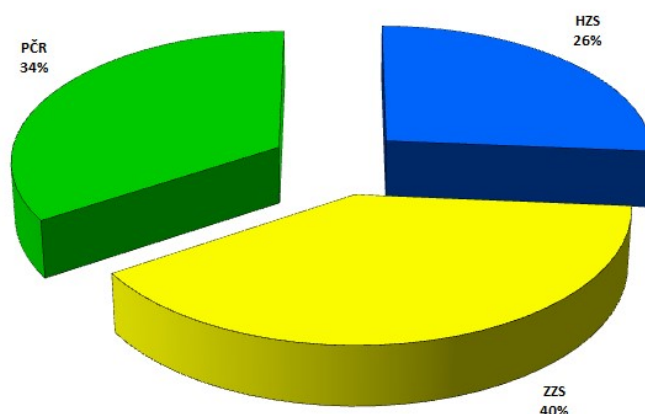
##### Datové věty

Operátoři TCTV 112 Hradec Králové po zpracování základních údajů o události předávají zjištěná data (adresa, klasifikace události, textové upřesnění ... atd.) pracovištěm operačního řízení HZS, ZZS a PČR formou tzv. „datové věty“. V rámci TCTV 112 Hradec Králové bylo v loňském roce takto odbaveno pro jednotlivé složky IZS celkem 13 981 (+1) datových vět.

##### Počty datových vět odeslaných operátory TCTV Hradec Králové základním složkám IZS

| TCTV HK | HZS  | ZZS  | PČR  | Celkem |
|---------|------|------|------|--------|
| 2014    | 3445 | 4461 | 3710 | 11 616 |
| 2015    | 4380 | 4890 | 4710 | 13 980 |
| 2016    | 3678 | 5516 | 4787 | 13 981 |

##### Graf procentuálního poměru DV podle adresátů



## 5. ZOČ – zpráva o činnosti

K odlišení dvou základních kategorií činností jednotek PO dle zákona č. 133/1985 Sb., o požární ochraně, ve znění pozdějších předpisů:

- zásah (plnění základních úkolů jednotek PO dle § 70),
- ostatní činnosti jednotky PO (zejména poskytování pohotovostních a jiných služeb nebo prací - § 97).

byla od roku 2014 zavedena evidence poskytování pohotovostních a jiných služeb nebo prací (§ 97 zákona č. 133/1985 Sb.), které jsou zpravidla předem ohlášeny a dohodnuty a následně ve vhodném/domluveném termínu plánovitě plněny.

Jedná se o události, u kterých není bezprostřední ohrožení, nebo jednotka PO provádí činnosti k předcházení vzniku potenciálního ohrožení (např. požární asistence, služby pro zřizovatele jednotky PO mimo prostor stanice).

Do evidence ostatních činností jednotek HZS krajů, případně i ostatních jednotek PO, patří činnosti prováděné mimo prostor stanice, které:

- a) jsou předem dojednány služebním funkcionářem,
- b) jsou ohlášeny nebo dojednány KOPIS jako služba HZS kraje některému subjektu (např. Policii ČR nebo obci) na jeho žádost,
- c) jsou po výjezdu jednotky PO na místě klasifikovány tak, že nejde o záchranné či likvidační práce (z nichž se např. následně nestane planý poplach nebo „zneužití jednotky“).

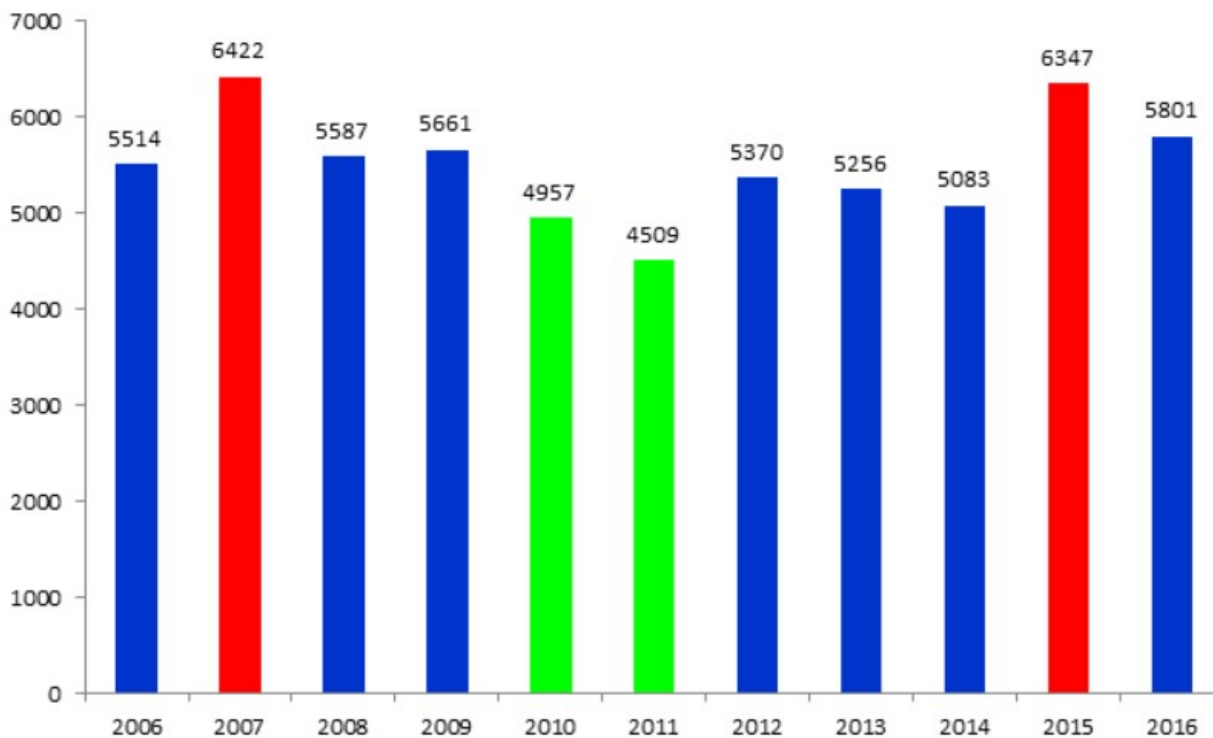
V roce 2016 bylo jednotkami požární ochrany v Královéhradeckém kraji řešeno 299 (-8) takových ostatních činností. Jednalo se zejména o různé asistence při kulturních a společenských akcích, zajišťování dozoru nad pálením či jiné práce vykonávané ve prospěch zřizovatelů jednotek požární ochrany.

| počet ZOČ                   | KH kraj    |
|-----------------------------|------------|
| HZS Královéhradeckého kraje | 6          |
| HZS podniků, JSDH podniků   | 31         |
| JSDH obcí                   | 262        |
| <b>Celkem</b>               | <b>299</b> |

## 6. Základní údaje o počtu událostí, porovnání s předchozími lety

V Královéhradeckém kraji bylo v roce 2016 evidováno celkem **5801** událostí. Vývoj počtu událostí v letech 2006 – 2016 znázorňuje následující graf.

Graf vývoje počtu událostí v letech 2006 - 2016



Počet událostí řešených jednotkami požární ochrany se vyvíjí nejen v absolutním počtu událostí za kraj, ale také v počtech událostí v jednotlivých okresech kraje.

Nejvíce událostí bylo stejně jako v předchozích letech řešeno v okrese Hradec Králové, nejméně pak v okrese Jičín.

| okres               | 2006        | 2007        | 2008        | 2009        | 2010        | 2011        | 2012        | 2013        | 2014        | 2015        | 2016        |
|---------------------|-------------|-------------|-------------|-------------|-------------|-------------|-------------|-------------|-------------|-------------|-------------|
| Hradec Králové      | 1538        | 1631        | 1567        | 1483        | 1387        | 1305        | 1790        | 1597        | 1506        | 1786        | 1591        |
| Jičín               | 852         | 1086        | 1000        | 973         | 770         | 717         | 757         | 779         | 740         | 924         | 829         |
| Náchod              | 1146        | 1380        | 1121        | 1198        | 1098        | 953         | 973         | 1046        | 1014        | 1361        | 1232        |
| Rychnov nad Kněžnou | 1025        | 903         | 855         | 885         | 861         | 666         | 794         | 832         | 806         | 966         | 1013        |
| Trutnov             | 953         | 1422        | 1044        | 1122        | 841         | 868         | 1056        | 1002        | 1017        | 1310        | 1136        |
| <b>Celkem kraj</b>  | <b>5514</b> | <b>6422</b> | <b>5587</b> | <b>5661</b> | <b>4957</b> | <b>4509</b> | <b>5370</b> | <b>5256</b> | <b>5083</b> | <b>6347</b> | <b>5801</b> |

## 6.1 Porovnání typů událostí v letech 2006 – 2016

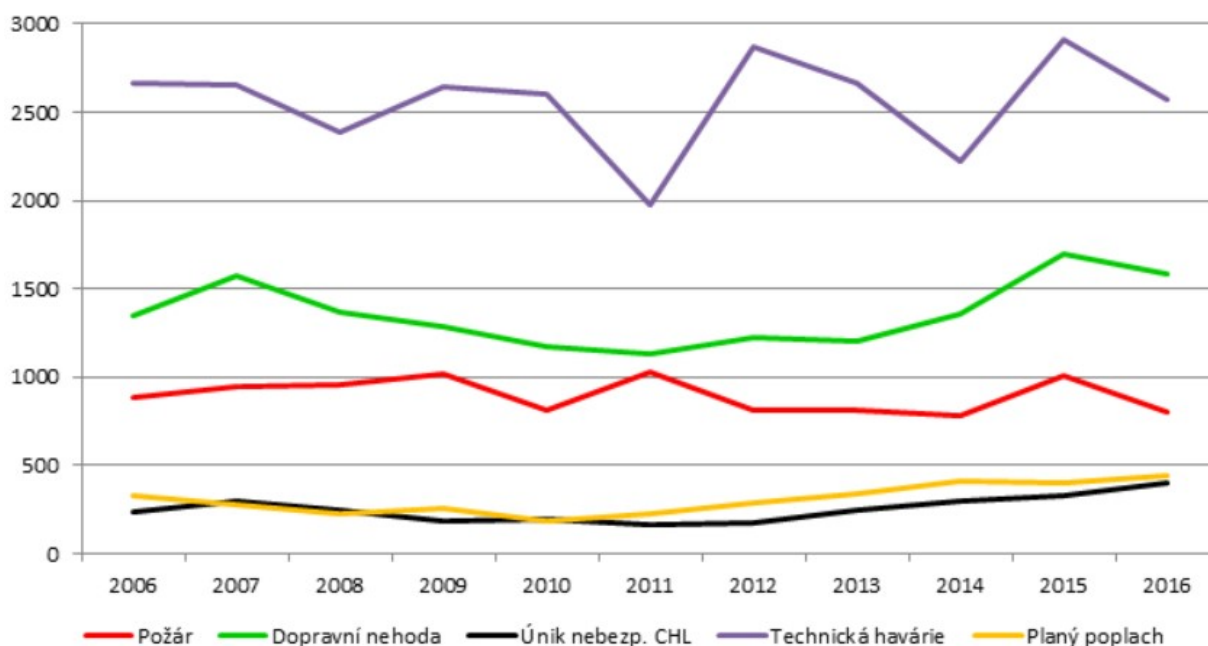
V roce 2016 došlo k poklesu požárů, dopravních nehod i technických havárií. I přes pokles celkového množství všech řešených událostí došlo k nárůstu počtu úniků nebezpečných chemických látek a planých poplachů.

### Porovnání počtu událostí v letech 2006 – 2016 podle typu události

|      | Požár | Dopravní nehoda | Živelní pohroma | Únik nebezpečné chem. látky | Technická havárie | Radiační havárie a nehoda | Ostatní mimořádná událost | Planý poplach | Celkem |
|------|-------|-----------------|-----------------|-----------------------------|-------------------|---------------------------|---------------------------|---------------|--------|
| 2006 | 889   | 1351            | 21              | 238                         | 2662              | 1                         | 27                        | 325           | 5514   |
| 2007 | 944   | 1575            | 651             | 298                         | 2653              | 0                         | 26                        | 275           | 6422   |
| 2008 | 958   | 1367            | 406             | 244                         | 2383              | 0                         | 1                         | 228           | 5587   |
| 2009 | 1020  | 1290            | 261             | 187                         | 2641              | 0                         | 2                         | 260           | 5661   |
| 2010 | 809   | 1171            | -               | 193                         | 2602              | 0                         | 0                         | 182           | 4957   |
| 2011 | 1024  | 1127            | -               | 162                         | 1972              | 0                         | 2                         | 222           | 4509   |
| 2012 | 813   | 1228            | -               | 173                         | 2866              | 0                         | 0                         | 290           | 5370   |
| 2013 | 814   | 1204            | -               | 242                         | 2659              | 0                         | 0                         | 337           | 5256   |
| 2014 | 782   | 1362            | -               | 301                         | 2220              | 0                         | 3                         | 415           | 5083   |
| 2015 | 1009  | 1696            | -               | 334                         | 2906              | 0                         | 4                         | 398           | 6347   |
| 2016 | 806   | 1585            | -               | 398                         | 2573              | 0                         | 0                         | 439           | 5801   |

Pozn.: od roku 2010 jsou typu „Živelní pohroma“ sledovány v rámci typu „Technická havárie“.

Graf vývoje počtu událostí dle typů v letech 2006 - 2016



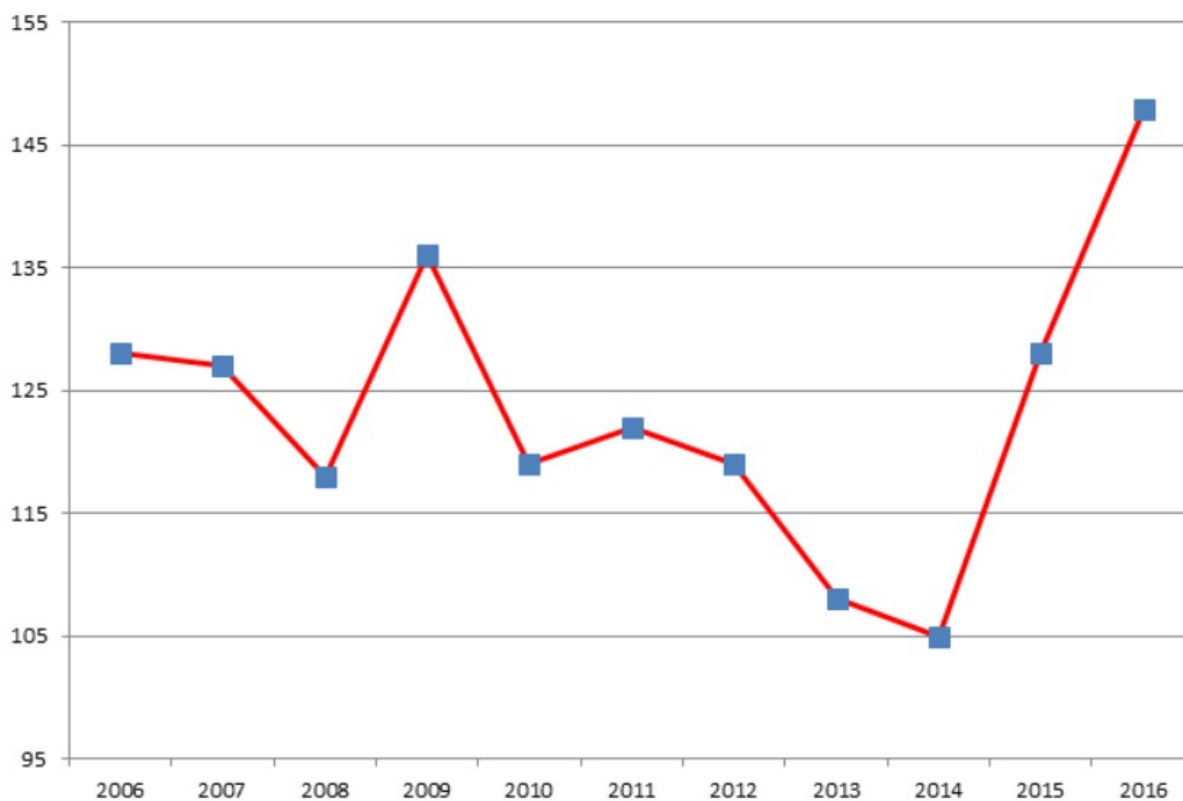
## 6.2 Porovnání událostí z pohledu sledovaných kategorií osob v letech 2006 – 2016

Ve sledovaných ukazatelích došlo i v loňském roce k výraznému nárůstu počtu usmrcených osob (+20), zraněných (+329) a evakuovaných (+522) osob.

### Přehled zraněných, usmrcených, zachráněných a evakuovaných osob v letech 2006 – 2016

| Rok  | Usmrceno osob | Usmrceno hasičů | Zraněno osob | Zraněno HZS | Zraněno SDH | Zachráněno | Evakuováno |
|------|---------------|-----------------|--------------|-------------|-------------|------------|------------|
| 2006 | 128           | 0               | 1091         | 13          | 7           | 769        | 276        |
| 2007 | 127           | 0               | 1301         | 13          | 12          | 973        | 241        |
| 2008 | 118           | 0               | 1255         | 23          | 5           | 1035       | 106        |
| 2009 | 136           | 0               | 1274         | 11          | 16          | 1076       | 276        |
| 2010 | 119           | 0               | 1244         | 18          | 9           | 1103       | 950        |
| 2011 | 122           | 0               | 1169         | 11          | 8           | 1085       | 1298       |
| 2012 | 119           | 0               | 1380         | 17          | 7           | 1119       | 35 397     |
| 2013 | 108           | 0               | 1451         | 9           | 8           | 1215       | 297        |
| 2014 | 105           | 0               | 1718         | 18          | 8           | 1558       | 976        |
| 2015 | 128           | 0               | 1766         | 18          | 17          | 1657       | 561        |
| 2016 | 148           | 0               | 1710         | 22          | 7           | 1986       | 1464       |

Graf vývoje počtu usmrcených osob v letech 2006 - 2016



### 6.3 Porovnání základních údajů o požárech v letech 2006 – 2016

Po extrémním suchu v roce 2015, kdy došlo k nárůstu počtu požárů se v roce 2016 jejich počet opět vrátil k hranici 800 z předchozích let. Škody způsobené požáry byly nejnižší za posledních 11 let a to zejména s ohledem na výrazný pokles počtu požárů se škodou vyšší než 1 milion Kč.

Při požárech v roce 2016 bylo 6 osob usmrceno a 63 osob zraněno.

Porovnání základních údajů o požárech v letech 2006 – 2016

|   | 2006    | 2007    | 2008    | 2009    | 2010    | 2011    | 2012    | 2013    | 2014    | 2015    | 2016    |
|---|---------|---------|---------|---------|---------|---------|---------|---------|---------|---------|---------|
| <b>Počet požárů CELKEM</b>                | 889     | 944     | 958     | 1020    | 809     | 1024    | 813     | 814     | 782     | 1009    | 806     |
| Požáry se škodou < 10.000,- Kč            | 618     | 660     | 666     | 710     | 544     | 737     | 508     | 535     | 552     | 737     | 540     |
| Požáry se škodou 10.000 - 250.000,- Kč    | 229     | 222     | 225     | 240     | 211     | 222     | 231     | 224     | 185     | 202     | 213     |
| Požáry se škodou 250.100 - 1.000.000,- Kč | 28      | 51      | 47      | 46      | 39      | 41      | 59      | 44      | 29      | 49      | 45      |
| Požáry se škodou > 1.000.000,- Kč         | 14      | 11      | 20      | 24      | 15      | 24      | 15      | 11      | 16      | 21      | 8       |
| <b>Počet usmrcených CELKEM</b>            | 10      | 6       | 11      | 8       | 12      | 0       | 4       | 1       | 6       | 7       | 6       |
| Usmrcených < 15 let                       | 0       | 0       | 1       | 1       | 0       | 0       | 0       | 0       | 0       | 0       | 1       |
| Usmrcených 15 - 60 let                    | 8       | 4       | 8       | 5       | 10      | 0       | 3       | 1       | 3       | 6       | 3       |
| Usmrcených > 60 let                       | 2       | 2       | 2       | 2       | 2       | 0       | 1       | 0       | 3       | 1       | 2       |
| Usmrcených – hasiči HZS ČR                | 0       | 0       | 0       | 0       | 0       | 0       | 0       | 0       | 0       | 0       | 0       |
| Usmrcených – hasiči HZS podniků           | 0       | 0       | 0       | 0       | 0       | 0       | 0       | 0       | 0       | 0       | 0       |
| Usmrcených – hasiči SDH, ostatní          | 0       | 0       | 0       | 0       | 0       | 0       | 0       | 0       | 0       | 0       | 0       |
| <b>Počet zraněných CELKEM</b>             | 59      | 55      | 70      | 59      | 61      | 46      | 74      | 88      | 60      | 73      | 73      |
| Zraněných < 15 let                        | 0       | 5       | 5       | 4       | 2       | 1       | 5       | 13      | 6       | 3       | 9       |
| Zraněných 15 - 60 let                     | 48      | 33      | 41      | 35      | 43      | 29      | 53      | 51      | 33      | 43      | 50      |
| Zraněných > 60 let                        | 1       | 7       | 6       | 10      | 2       | 5       | 2       | 12      | 6       | 6       | 4       |
| Zraněných – hasiči HZS ČR                 | 5       | 4       | 12      | 4       | 8       | 6       | 8       | 5       | 10      | 10      | 9       |
| Zraněných – hasiči HZS podniků            | 0       | 0       | 0       | 0       | 1       | 0       | 0       | 0       | 0       | 0       | 0       |
| Zraněných – hasiči SDH                    | 5       | 6       | 6       | 6       | 5       | 5       | 6       | 7       | 4       | 11      | 1       |
| <b>Evakuováno celkem</b>                  | 30      | 241     | 53      | 155     | 111     | 77      | 91      | 170     | 37      | 33      | 99      |
| <b>Zachráněno celkem</b>                  | 18      | 10      | 27      | 70      | 19      | 38      | 34      | 37      | 47      | 39      | 57      |
| <b>Přímá škoda (tis. Kč)</b>              | 70 804  | 273 612 | 112 142 | 104 935 | 180 702 | 101 895 | 342 862 | 66 804  | 96 480  | 105 029 | 60 481  |
| <b>Uchráněné hodnoty (tis. Kč)</b>        | 707 341 | 405 093 | 546 431 | 634 632 | 885 211 | 488 016 | 913 372 | 590 693 | 675 670 | 497 931 | 623 723 |

## 7. Zásahy stanic HZS Královéhradeckého kraje

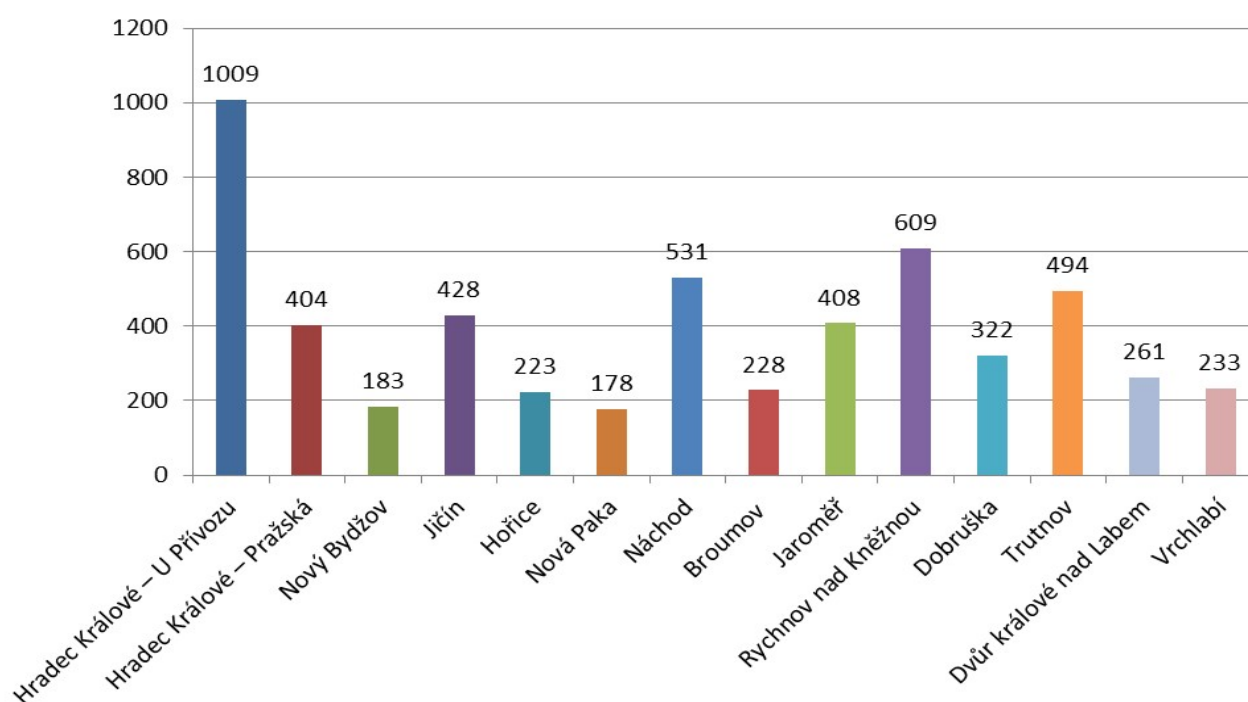
Samostatným statisticky sledovaným údajem jsou počty zásahů jednotlivých stanic HZS Královéhradeckého kraje. Jedná se o zásahy na území Královéhradeckého kraje i sousedních krajů. Statistická data o zásahích a činnosti jednotek požární ochrany jsou vztahována ke statistickým celkům (kraj, okres, ORP, atd.). Touto statistikou dochází ke zpřesnění skutečného počtu zásahů jednotek HZS Královéhradeckého kraje. Oproti roku 2015 došlo v loňském roce k poklesu počtu zásahů stanic HZS Královéhradeckého kraje o 459 na 5511 zásahů.

### Zásahy stanic HZS Královéhradeckého kraje za rok 2016

| stanice HZS KH kraje       | Počet zásahů v KH kraji | Počet mezikrajských pomocí | Počet zásahů celkem 2016 | Rozdíl oproti roku 2015 |
|----------------------------|-------------------------|----------------------------|--------------------------|-------------------------|
| Hradec Králové – U Přívozu | 977                     | 32                         | 1009                     | -99                     |
| Hradec Králové – Pražská   | 394                     | 10                         | 404                      | -15                     |
| Nový Bydžov                | 177                     | 6                          | 183                      | -53                     |
| Jičín                      | 425                     | 3                          | 428                      | -51                     |
| Hořice                     | 223                     | 0                          | 223                      | -18                     |
| Nová Paka                  | 174                     | 4                          | 178                      | -4                      |
| Náchod                     | 530                     | 1                          | 531                      | -10                     |
| Broumov                    | 226                     | 2                          | 228                      | -19                     |
| Jaroměř                    | 408                     | 0                          | 408                      | -52                     |
| Rychnov nad Kněžnou        | 608                     | 1                          | 609                      | 7                       |
| Dobruška                   | 322                     | 0                          | 322                      | -14                     |
| Trutnov                    | 494                     | 0                          | 494                      | -102                    |
| Dvůr králové nad Labem     | 261                     | 0                          | 261                      | -6                      |
| Vrchlabí                   | 229                     | 4                          | 233                      | -23                     |
| <b>Celkem</b>              | <b>5448</b>             | <b>63</b>                  | <b>5511</b>              | <b>-459</b>             |

Pozn.: Ve statistice zásahů stanic jsou uvedena i prověřovací cvičení

### Graf počtu zásahů stanic HZS Královéhradeckého kraje za rok 2016





## 8. Rejstřík pojmů

### Událost

Za události se považují veškeré požáry, další mimořádné události jako jsou dopravní nehody, živelní pohromy, havárie /např. úniky nebezpečných (např. chemických) látek, technické havárie, radiační havárie/ a ostatní mimořádné události a plané poplachy spojené se zásahy jednotek PO a složek IZS. Do konkrétní kategorie události se událost zařadí podle převažujícího charakteru události. Výjimku tvoří požár, viz příloha č. 3.

### Zásah

Zásah je činnost jednotky a složky IZS u události včetně prověřovacího cvičení nezávisle na tom, zda je za ni požadována finanční náhrada nebo ne.

Za zásah jednotky se považuje také předem dohodnutá pomoc jiným službám (např. policii při vyhledávání osob, předmětů, otvírání prostor apod.).

*Za zásah jednotky se nepovažuje:*

- veškerá činnost jednotky prováděná v souladu s § 97 zákona o požární ochraně,
- odborná příprava jednotky (kondiční jízda, taktické cvičení apod.),
- asistence jednotek hasičského záchranného sboru podniku nebo sboru dobrovolných hasičů podniku při svařování nebo technologických postupech, u nichž je asistence předem dohodnuta.

**Záchrana osob, zranění** – uvádí se počet osob podle předepsaných věkových kategorií.

**Zachráněnými osobami** se rozumí osoby, které v souvislosti s událostí opustily objekt s nezbytnou pomocí záchranáře.

**Evakuovanými osobami** se rozumí osoby, které v souvislosti s událostí opustily na základě informace o hrozícím nebezpečí na pokyn objektu.

**Usmrčenými osobami** jsou ty, které byly usmrceny před zásahem nebo v době zásahu.

**Zraněnými osobami** jsou ty, u nichž došlo k poškození zdraví před zásahem nebo v době zásahu.

## 9. Specifikace typů a podtypů událostí jednotek PO

V následujících odstavcích naleznete bližší vysvětlení jednotlivých TYPŮ (označených tučně) a PODTYPŮ (označených kurzívou) událostí sledovaných ve spojitosti s činností jednotek požární ochrany.

**Požár** – definice viz § 1 písm. m) vyhlášky č. 246/2001 Sb. Za požár se považují případy, které naplňují znaky požáru podle citované vyhlášky, přitom není rozhodující, zda a kým byl požár likvidován, došlo-li k samouhašení nebo byl-li požár nahlášen příslušnému HZS kraje dodatečně. Za požár se považují také výbuchy hořlavých par, plynů a prachů bez následného plamenného hoření, pokud se nejednalo o fyzikální výbuch. Požár přírodních porostů (s výjimkou lesních), odpadů, demolic a vraků vozidel, vznícení potravin při vaření a vznícení sazí v komíně, pokud nevznikne škoda a nedojde k jeho rozšíření, k usmrcení či zranění osob nebo jejich ohrožení může být dále považován za požár dále nedošetřovaný a zjištěné informace se pouze zadají do programu statistického sledování událostí.

*Za požár se nepovažují případy:*

- výbuchy výbušnin, pokud nedojde k hoření materiálu a konstrukcí po výbuchu,
- hoření vinutí elektrických točivých strojů elektrickou iniciací, pokud nedojde k rozšíření hoření mimo prostor vinutí,
- žhnutí elektrické instalace, pokud nedojde k jeho rozšíření mimo instalaci,
- vznícení, ke kterým dochází při výrobě, pokud v technologickém postupu nelze vznik těchto případů vyloučit a jejich likvidace je technicky zajištěna za předpokladu, že nedojde k rozšíření hoření mimo předpokládanou část technologie, nebo pokud jsou specifikovány výhradně jako provozní nehody, za předpokladu, že nesplňují některý ze znaků definice požáru.

Zásah jednotek PO se v těchto případech nezařadí jako požár, ale zejména jako technická nebo technologická pomoc.

**Dopravní nehoda (DN)** – zásah u události mající charakter činností spojených s odstraňováním následků kolize dopravních prostředků. Druh dopravní nehody se zařadí podle převažujícího charakteru nehody. Pokud by v činnosti jednotky převládaly jiné práce, např. z důvodu úniku nebezpečné látky do životního prostředí, klasifikuje se tento zásah rovněž podle převažujícího charakteru. Dopravní nehoda s následným požárem patří vždy do kategorie požár. Za dopravní nehodu je třeba považovat i případ, kdy jednotky pouze dopravní prostředek vyprošťovaly z prostorů mimo komunikace (odtažení

vraků, vozidlo sjeté mimo komunikaci apod.), odstraňovaly pouze drobné následky nehody (očistění komunikace nebo odstranění úniků látek – provozních náplní vozidel apod.).

*DN silniční* – na všech silnicích, dálnicích a rychlostních komunikacích (mimo hromadné DN).

*DN silniční hromadná* – na všech silnicích, dálnicích a rychlostních komunikacích za účasti více než 4 vozidel nebo prostředku hromadné přepravy osob.

*DN železniční vč. metra* - na všech železničních tratích, včetně vleček.

*DN letecká* – spojená s leteckou přepravou včetně bezmotorových letadel.

*DN ostatní* – např. na polních a lesních cestách.

**Únik nebezpečné chemické látky (ÚL)** – zásah u události spojený s nežádoucím uvolněním nebezpečných chemických látek včetně ropných produktů (během výroby, dopravy nebo manipulace) a ostatních látek.

Zásah k omezení nebo snížení rizika nekontrolovaného úniku hořlavých, výbušných, žíravých, jedovatých, zdraví škodlivých, radioaktivních a jiných nebezpečných látek, ropných produktů případně ostatních látek do životního prostředí (zemní plyn, kyseliny a jejich soli, louhy, čpavek apod.) včetně závažných havárií dle § 2 zákona o prevenci závažných havárií. Nebezpečná látka – viz zákon č. 157/1998 Sb., o chemických látkách a chemických přípravcích a o změně některých dalších zákonů, ve znění pozdějších předpisů.

**ÚL plynu/aerosolu** – plyn v jakémkoli skupenství včetně pod tlakem stlačeného nebo zkapalněného plynu.

- podle ČSN ISO 8421–1, čl. NA 1.20: látka, jejichž absolutní tlak (tenze) par při 50 °C je větší než 294 kPa, nebo látka s kritickou teplotou menší než 50°C,

- v mezinárodních předpisech pro přepravu nebezpečného zboží: látka s tenzí par vyšší než 300 kPa nebo zcela plynné při 20 °C a standardním tlaku 101,3 kPa, viz např. ADR, bod 2200 (2).

**ÚL kapaliny**

- podle ČSN 8421–1, čl. NA 1.9: látka mající při teplotě + 50 °C tenzi (absolutní tlak) nasycených par nejvýše 294 kPa a při 35 °C nejsou tuhé ani pastovité, s přihlédnutím k ČSN 65 0201 a vyhlášce o požární prevenci,

- podle mezinárodních předpisů pro přepravu nebezpečného zboží: látka mající při tlaku 101,3 kPa bod tání nebo počátek tání 20 °C nebo nižší. Viskózní látky, u kterých bod tání není stanovitelný, se podrobují zkoušce podle ASTM D-4359-90 nebo zkoušce pro stanovení tekutosti (penetrační zkoušce), viz např. ADR, bod 2000 (6).

Poznámka: Za kapalinu se zde nepovažuje ropný produkt.

**ÚL ropného produktu** (olejová havárie) – zásah převážně k zabránění úniku a omezení jeho rozsahu výhradně ropných produktů. Jde výhradně o únik ropných produktů (benzinů, nafty nebo oleje). Úniky těchto látek z provozních náplní vozidel následkem dopravní nehody jsou klasifikovány jako dopravní nehoda.

**ÚL pevné látky** - nebezpečná **tuhá látka**

- podle ČSN ISO 8421, čl. NA 1.42: hmota s teplotou tání nebo odkapávání vyšší než + 35 °C a hmoty, které nemají bod tání,

- podle mezinárodních předpisů pro přepravu nebezpečného zboží: látka, které nejsou kapalinami, viz např. RID, bod 400 (2), a **prach**,

- podle ČSN ISO 8421–1, čl. NA 1.42: rozmělněná tuhá látka s velikostí částic menší než 0,5 mm, viz též ČSN 01 5140, čl. 1,

**ÚL ostatní** – jiné látky včetně potravinářských produktů.

**Technická havárie (TH)** – zásah u události vedoucí k odstranění nebezpečí nebo nebezpečných stavů.

*TH technická havárie* – odstranění nebezpečí nebo nebezpečných stavů velkého rozsahu či značných následků na zdraví osob, zvířat či majetku (např. destrukce objektu).

*TH technická pomoc* – odstranění nebezpečí nebo nebezpečných stavů menšího rozsahu mimo technologický provoz závodů (mimo dopravních nehod). Jedná se o pomoc technikou jednotek bez návaznosti jakéhokoliv technologického provozu resp. výroby, např.:

- vyproštění osob z výtahu,
- nouzové otevření bytu,
- odstranění překážek z komunikací i jiných prostor,
- otevírání uzamčených prostorů,
- likvidace spadlých stromů, elektrických vodičů apod.,
- odvětrání prostor,
- záchranu osob a zvířat,
- čerpání (kromě událostí 3.6), uzavírání a navážení vody,
- asistence při hledání nástražného systému (např. výbušného),
- provizorní nebo jiné opravy,
- vyprošťování předmětů, osob (včetně prací na vodě),
- měření koncentrací nebo radiace (není-li součástí jiné události než Technické pomoci).

*TH technologická pomoc* – odstranění nebezpečí nebo nebezpečných stavů v technologickém provozu závodů. Jedná se o pomoc technikou jednotek v určité technologii či provozu podniku, např.:

- náhrada havarovaného chlazení,
- nouzová dodávka vzduchu, vody,
- požární asistence s výjimkou těch, které jsou uvedeny v bodu 3.3. tohoto návodu,
- dohašování ohnisek po pálení klestu nebo následné dohašování ohnisek požáru lesa,
- ochlazování briket, skládek u těch případů, které nemají znaky definice požáru.

Dojde-li během asistence ke vznícení např. nečistot, plynu apod., nejedná se o požár, je-li vhodnější tuto látku ponechat vyhořet a nerozšíří-li se hoření mimo technologický prostor, v němž hoření vzniklo.

*TH ostatní pomoc* – nelze klasifikovat předchozími druhy TH. Jedná se např. o odvoz nebo převoz pacienta či lékaře i na vyžádání jiné služby (přímo i nepřímo poskytnutá pomoc).

**Radiační havárie a nehoda** – zásah u události spojený s nepřipustným uvolněním radioaktivních látek nebo ionizujícího záření (definice viz § 2 zákona č. 18/1997 Sb. a § 5 vyhlášky SÚJB č. 219/1997 Sb.).

**Ostatní mimořádná událost** – zásah u jiné události kupř. epidemie nebo nákaza způsobená nebezpečnou nemocí a dále pak všechny zásahy u událostí, které nelze klasifikovat předchozími kategoriemi.

**Planý poplach** – činnost jednotky vyvolaná z důvodu ohlášení požáru nebo jiné události jednotce, která se nepotvrdila.