

The background of the cover is a photograph of a firefighter in full gear, including a helmet and a jacket with reflective yellow-green stripes. The firefighter is positioned behind a heavily shattered glass pane, which creates a complex network of white cracks across the entire image. The firefighter's face is partially visible through the cracks, and the overall scene is dimly lit, emphasizing the texture of the broken glass and the firefighter's equipment.

**HASIČSKÝ ZÁCHRANNÝ SBOR**

***Pardubického kraje***

***STATISTICKÁ ROČENKA***

***2016***

# Obsah

|  |           |
|--|-----------|
| <b>1. Úvod</b> .....   | <b>4</b>  |
| <b>2. Události</b> .....   | <b>4</b>  |
| 2.1 Souhrnné informace o událostech .....  | 4         |
| 2.1.1 Procentuální srovnání počtu událostí ve sledovaném období .....  | 5         |
| 2.1.2 Grafické srovnání počtu událostí v územních odborech .....   | 5         |
| 2.2 Porovnání počtu událostí v letech 2012 - 2016.....   | 6         |
| 2.2.1 Grafické znázornění počtu událostí v letech 2012 - 2016 .....  | 6         |
| 2.3 Počet událostí podle vzniku v jednotlivých měsících .....  | 7         |
| 2.4 Počet událostí podle dne vzniku.....   | 8         |
| 2.5 Počet událostí podle hodiny vzniku.....  | 9         |
| 2.6 Údaje o počtu evakuovaných, záchráněných, usmrcených a zraněných osobách u událostí dle územních odborů..... | 10        |
| 2.6.1 Vývoj celkového počtu evakuovaných, záchráněných, usmrcených a zraněných osob v letech 2012-2016.....      | 10        |
| 2.7 Důvody planého poplachu.....   | 10        |
| 2.7.1 Grafické srovnání počtu a příčin planých poplachů dle územních odborů .....                                | 11        |
| 2.7.2 Procentuální vyjádření příčin planých poplachů .....   | 11        |
| <b>3. Požáry</b> .....   | <b>12</b> |
| 3.1 Souhrnné informace o požárech za posledních 5 let .....  | 12        |
| 3.1.1 Grafické srovnání počtu požárů za posledních 5 let.....  | 12        |
| 3.1.2 Grafické srovnání počtu usmrcených a zraněných osob u požárů za posledních 5 let .....                     | 13        |
| 3.1.3 Grafické srovnání výše přímých škod a uchráněných hodnot v tis. Kč za posledních 5 let ..                  | 13        |
| 3.2 Podíl územních odborů na základních ukazatelích o požárech.....  | 14        |
| 3.2.1 Grafické porovnání podílu územních odborů na požárech .....  | 14        |
| 3.2.2 Grafické srovnání počtu požárů v územních odborech v letech 2012 – 2016.....                               | 14        |
| 3.3 Počet požárů podle příčiny vzniku.....   | 15        |
| 3.3.1 Grafické vyjádření příčin vzniku požáru.....   | 15        |
| <b>4. Zásahy a ostatní činnosti jednotek PO</b> .....  | <b>16</b> |
| 4.1 Přehled o zásazích jednotek PO dle územních odborů .....   | 16        |
| 4.1.1 Grafické srovnání zásahů dle jednotlivých územních odborů .....  | 16        |
| 4.2 Přehled o činnostech jednotek PO dle územních odborů.....  | 17        |
| 4.2.1 Grafické srovnání ostatních činností jednotek PO dle územních odborů .....                                 | 17        |
| 4.3 Přehled počtu zásahů a činností jednotek HZS kraje .....   | 18        |
| 4.4 Přehled počtu zásahů a činností JSDH obcí okresu Chrudim .....   | 18        |
| 4.5 Zásahy JSDH obcí a HZS podniků na okresu Pardubice .....   | 19        |
| 4.6 Přehled počtu zásahů a činností JSDH obcí okresu Svitavy .....   | 20        |

|   |           |
|---|-----------|
| 4.7 Přehled počtu zásahů a činností JSDH obcí, HZS a SDH podniků okresu Ústí nad Orlicí .....   | 21        |
| 4.8 Přehled ostatních složek IZS a dalších subjektů u zásahů .....                              | 22        |
| 4.8.1 Podíl jednotlivých subjektů na spolupráci s jednotkami PO u zásahu .....                  | 22        |
| <b>5. Telefonní centrum tísňového volání 112 .....</b>  | <b>23</b> |
| 5.1 Základní informace o počtech hovorů na tísňové linky 112 a 150 .....                        | 23        |
| 5.1.1 Počet volání na linky 112 a 150 v měsících .....  | 23        |
| 5.1.2 Počet odeslaných datových vět v měsících .....  | 24        |
| 5.1.3 Grafické srovnání počtu hovorů na tísňové linky 112 a 150 v krajích České republiky ..... | 24        |
| <b>7. Přílohy .....</b>   | <b>25</b> |
| 7.1 Rejstřík pojmů .....  | 25        |
| 7.2 Typy a podtypy událostí .....   | 26        |



# 1. Úvod

V roce 2016 evidoval Hasičský záchranný sbor Pardubického kraje celkem **5.276 událostí**, což představuje pokles o 399 událostí oproti roku 2015 (5.687 událostí). Ve sledovaném období vyjízděly jednotky požární ochrany **nejčastěji k technickým zásahům**, které tvoří 49 % z celkového počtu událostí. Dopravní nehody se na celkovém počtu událostí podílí 26 %, požáry tvoří 12 % událostí a 8 % se na celkovém počtu událostí podílí plané poplachy. Události v souvislosti s únikem nebezpečné látky tvoří 5 %.

**Nejvytíženějším dnem** v týdnu z hlediska výjezdu hasičů byl v roce 2016 **pátek**, kdy bylo ohlášeno nejvíce událostí (826 událostí). Nejméně událostí bylo nahlášeno v neděli (674 událostí). **Nejvíce** událostí bylo v roce 2016 nahlášeno v **prosinci** (513 událostí), nejméně naopak v únoru

(346 událostí). **Nejčastěji** během dne vyjízděli hasiči **mezi 15. – 16. hodinou** (374 událostí), nejméně pak mezi 2. – 3. hodinou ranní (54 událostí).

Jednotky PO v roce 2016 při zdolávání mimořádných událostí **zachránily 1.572 osob** a **evakovali 2.940 osob**. Při svých zásazích pomáhaly jednotky PO **1.803 zraněným osobám**, **146 osobám se život zachránit nepodařilo**. Při zásazích bylo **zraněno 21 profesionálních hasičů a 7 dobrovolných hasičů**.

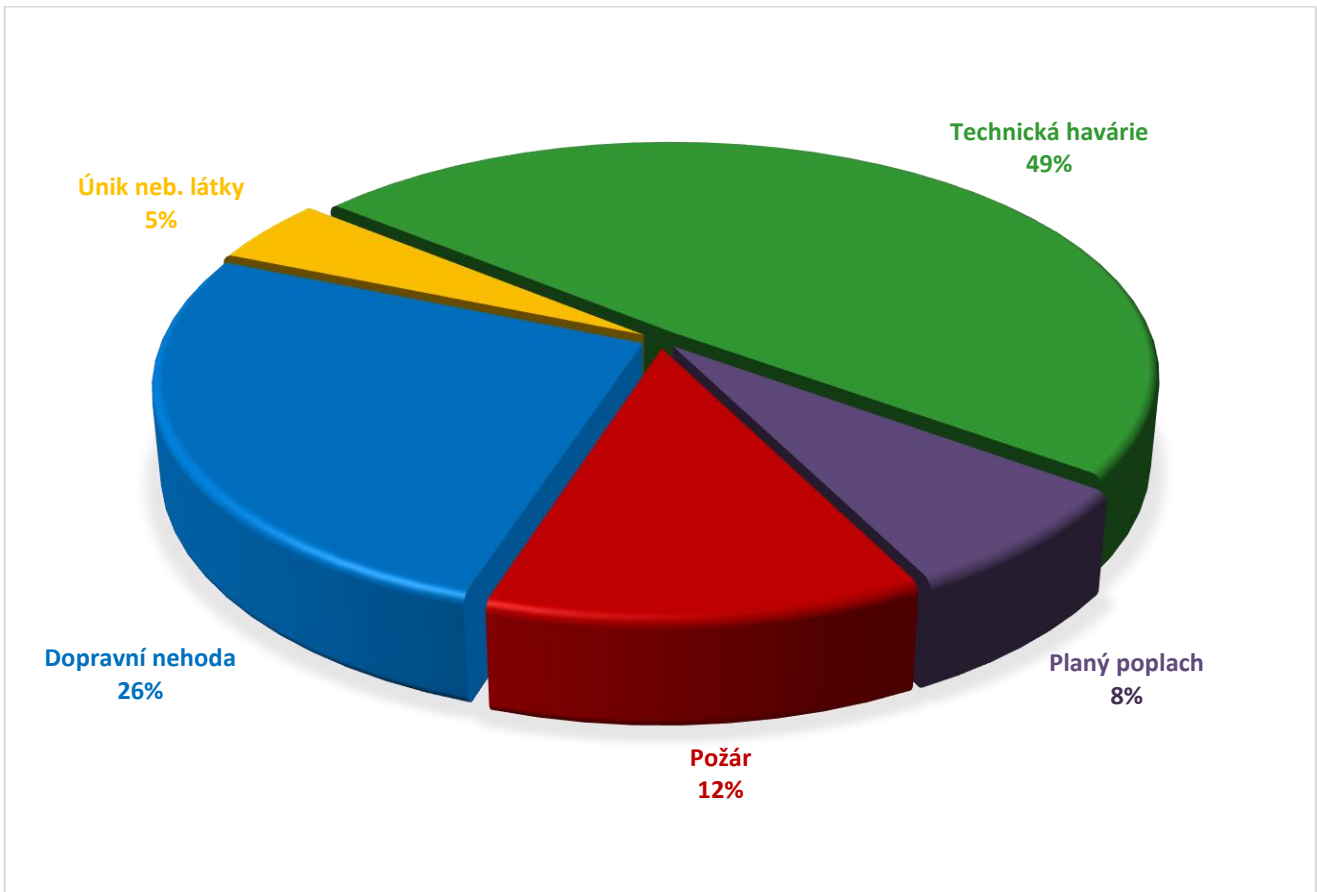
V roce 2016 se jednotky požární ochrany zúčastnily 84 taktických a 29 prověřovacích cvičení. Jednotky PO Pardubického kraje vyjely k 84 událostem, které se nacházely na území jiných krajů. Tyto události a cvičení nejsou zahrnuty do sledovaných statistických sestav.

## 2. Události

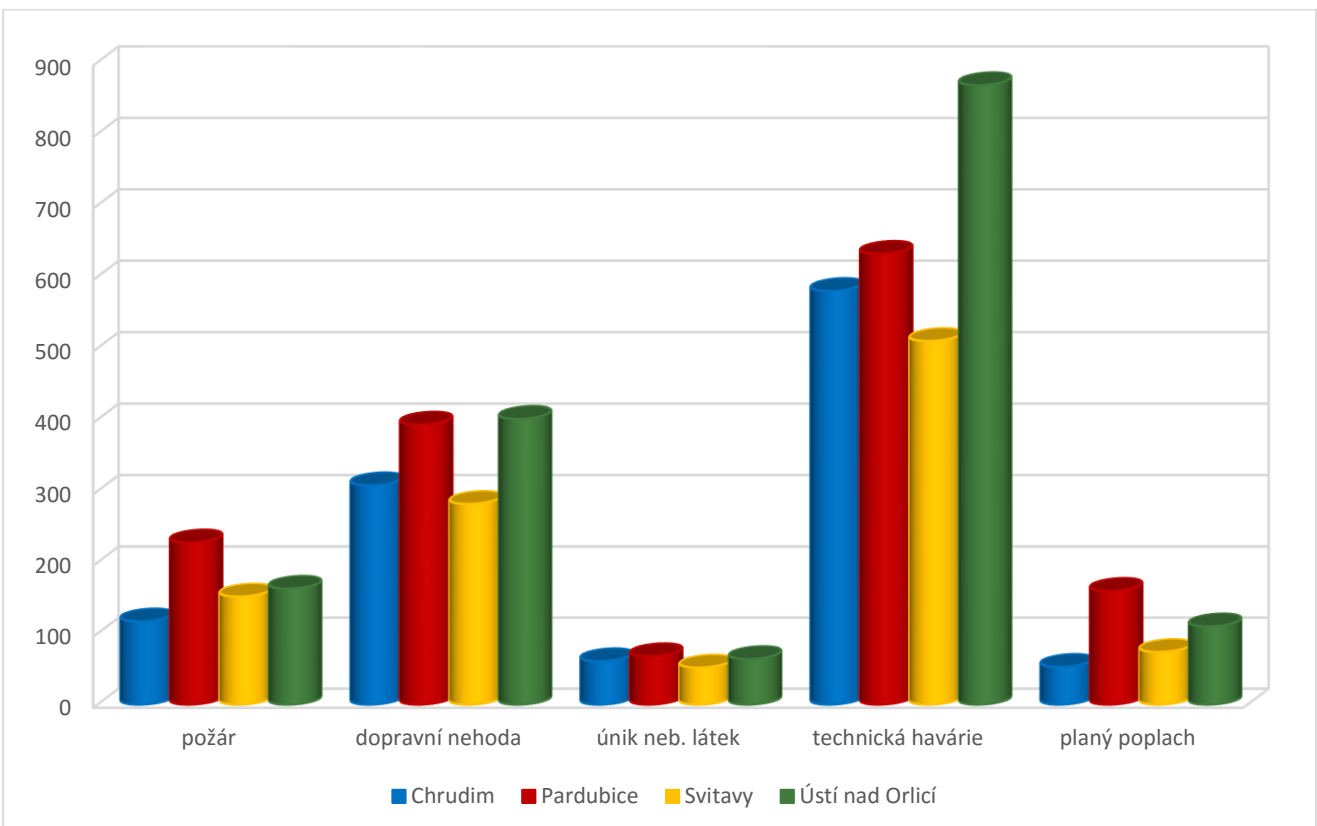
### 2.1 Souhrnné informace o událostech

|                                      | Typ události                           | Chrudim     | Pardubice   | Svitavy     | Ústí n/O    | CELKEM      |
|--------------------------------------|--|-------------|-------------|-------------|-------------|-------------|
| Požár (P)                            | P - s účastí JPO                       | 106         | 216         | 143         | 155         | 620         |
|                                      | P - bez účasti JPO                     | 11          | 12          | 9           | 8           | 40          |
| Dopravní nehoda (DN)                 | DN - silniční                          | 302         | 378         | 275         | 383         | 1338        |
|                                      | DN - silniční hromadná                 | 1           | 1           | 2           | 2           | 6           |
|                                      | DN - železniční                        | 2           | 12          | 3           | 15          | 32          |
|                                      | DN letecká                             | 2           | 0           | 1           | 1           | 4           |
|                                      | DN - ostatní                           | 1           | 2           | 1           | 0           | 4           |
| Únik nebezpečné chemické látky (ÚNL) | ÚNL - plynu/aerosolu                   | 11          | 19          | 12          | 6           | 48          |
|                                      | ÚNL - kapaliny (mimo ropných produktů) | 1           | 0           | 2           | 3           | 6           |
|                                      | ÚNL - ropných produktů                 | 48          | 48          | 37          | 55          | 188         |
|                                      | ÚNL - pevné látky                      | 1           | 0           | 0           | 0           | 1           |
|                                      | ÚNL - ostatní                          | 0           | 1           | 1           | 0           | 2           |
| Technická havárie (TH)               | TH - technická havárie                 | 0           | 0           | 0           | 0           | 0           |
|                                      | TH - technická pomoc                   | 454         | 491         | 404         | 715         | 2064        |
|                                      | TH - technologická pomoc               | 4           | 7           | 4           | 2           | 17          |
|                                      | TH - ostatní pomoc                     | 122         | 134         | 102         | 151         | 509         |
| Radiační havárie a nehoda            | Radiační havárie a nehoda              | 0           | 0           | 0           | 0           | 0           |
| Ostatní mimořádné události           | Ostatní mimořádné události             | 0           | 0           | 0           | 0           | 0           |
| Planý poplach                        | Planý poplach                          | 53          | 160         | 74          | 110         | 397         |
| <b>Mimořádné události celkem</b>     |  | <b>1119</b> | <b>1481</b> | <b>1070</b> | <b>1606</b> | <b>5276</b> |

### 2.1.1 Procentuální srovnání počtu událostí ve sledovaném období



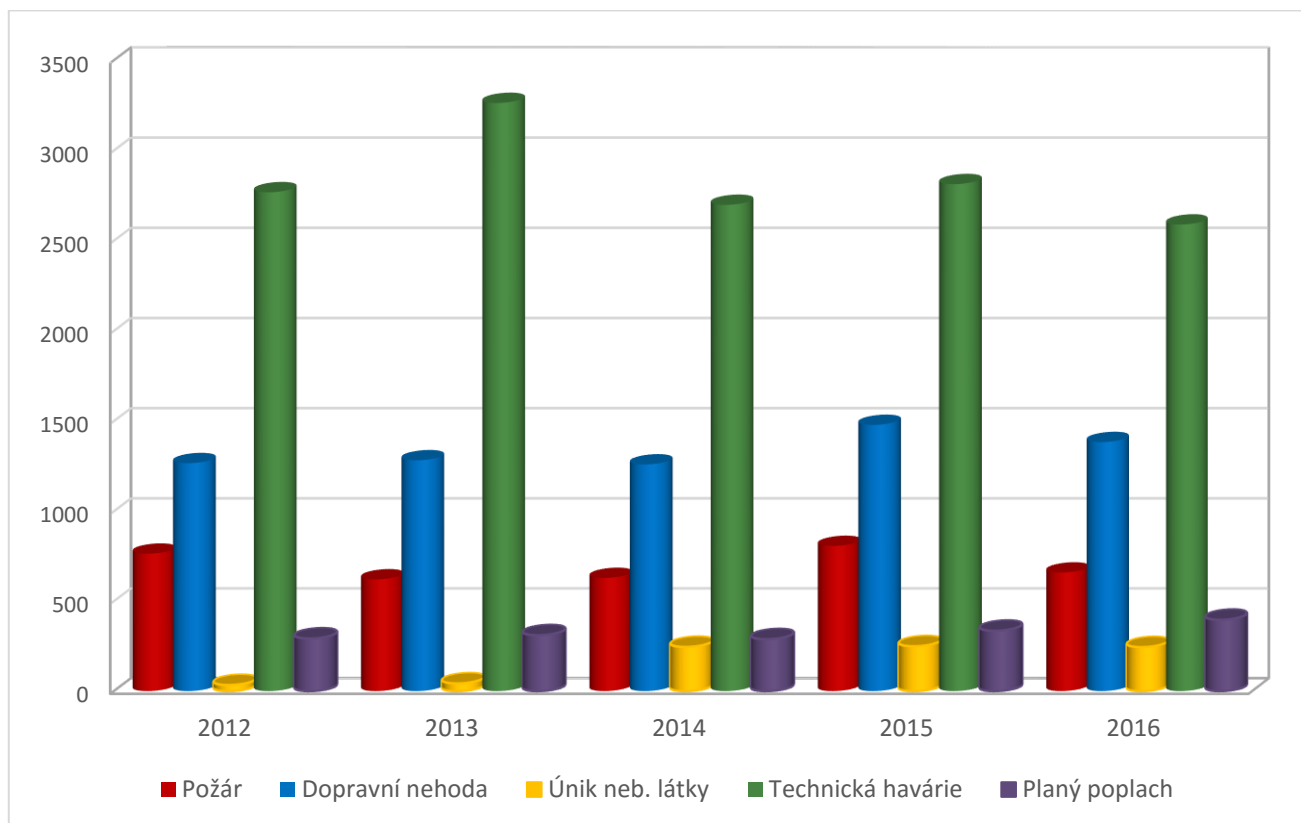
### 2.1.2 Grafické srovnání počtu událostí v územních odborech



## 2.2 Porovnání počtu událostí v letech 2012 - 2016

|                                      | Typ události                           | 2012        | 2013        | 2014        | 2015        | 2016        |
|--------------------------------------|--|-------------|-------------|-------------|-------------|-------------|
| Požár (P)                            | P - s účastí JPO                       | 736         | 603         | 604         | 780         | 620         |
|                                      | P - bez účasti JPO                     | 29          | 19          | 26          | 28          | 40          |
| Dopravní nehoda (DN)                 | DN - silniční                          | 1221        | 1226        | 1213        | 1426        | 1338        |
|                                      | DN - silniční hromadná                 | 9           | 4           | 2           | 8           | 6           |
|                                      | DN - železniční                        | 35          | 34          | 32          | 36          | 32          |
|                                      | DN letecká                             | 0           | 1           | 2           | 2           | 4           |
|                                      | DN - ostatní                           | 2           | 18          | 11          | 7           | 4           |
| Únik nebezpečné chemické látky (ÚNL) | ÚNL - plynu/aerosolu                   | 6           | 11          | 35          | 59          | 48          |
|                                      | ÚNL - kapaliny (mimo ropných produktů) | 2           | 14          | 9           | 11          | 6           |
|                                      | ÚNL - ropných produktů                 | 24          | 13          | 197         | 174         | 188         |
|                                      | ÚNL - pevné látky                      | 0           | 0           | 0           | 2           | 1           |
|                                      | ÚNL - ostatní                          | 2           | 5           | 5           | 4           | 2           |
| Technická havárie (TH)               | TH - technická havárie                 | 1           | 0           | 0           | 2           | 0           |
|                                      | TH - technická pomoc                   | 2372        | 2766        | 2143        | 2241        | 2064        |
|                                      | TH - technologická pomoc               | 36          | 52          | 25          | 32          | 17          |
|                                      | TH - ostatní pomoc                     | 357         | 446         | 529         | 539         | 509         |
| Radiační havárie a nehoda            | Radiační havárie a nehoda              | 0           | 0           | 0           | 0           | 0           |
| Ostatní mimořádné události           | Ostatní mimořádné události             | 3           | 0           | 2           | 0           | 0           |
| Planý poplach                        | Planý poplach                          | 293         | 311         | 289         | 336         | 397         |
| <b>Mimořádné události celkem</b>     |  | <b>5128</b> | <b>5523</b> | <b>5124</b> | <b>5687</b> | <b>5276</b> |

### 2.2.1 Grafické znázornění počtu událostí v letech 2012 - 2016



## 2.3 Počet událostí podle vzniku v jednotlivých měsících

|                                      | Typ události                           | 1          | 2          | 3          | 4          | 5          | 6          | 7          | 8          | 9          | 10         | 11         | 12         | Σ           |
|--------------------------------------|--|------------|------------|------------|------------|------------|------------|------------|------------|------------|------------|------------|------------|-------------|
| Požár (P)                            | P - s účastí JPO                       | 60         | 34         | 41         | 54         | 59         | 36         | 35         | 74         | 85         | 42         | 43         | 57         | 620         |
|                                      | P - bez účasti JPO                     | 6          | 1          | 6          | 6          | 4          | 1          | 2          | 2          | 3          | 2          | 4          | 3          | 40          |
| Dopravní nehoda (DN)                 | DN - silniční                          | 105        | 75         | 87         | 88         | 98         | 136        | 122        | 131        | 123        | 122        | 127        | 124        | 1338        |
|                                      | DN - silniční hromadná                 | 1          | 2          | 0          | 0          | 1          | 2          | 0          | 0          | 0          | 0          | 0          | 0          | 6           |
|                                      | DN - železniční                        | 3          | 7          | 1          | 0          | 1          | 4          | 3          | 2          | 5          | 0          | 3          | 3          | 32          |
|                                      | DN letecká                             | 0          | 0          | 0          | 0          | 0          | 1          | 0          | 0          | 2          | 0          | 0          | 1          | 4           |
|                                      | DN - ostatní                           | 0          | 0          | 0          | 0          | 0          | 1          | 1          | 0          | 0          | 0          | 1          | 1          | 4           |
| Únik nebezpečné chemické látky (ÚNL) | ÚNL - plynu/aerosolu                   | 4          | 4          | 2          | 4          | 5          | 1          | 1          | 4          | 7          | 5          | 5          | 6          | 48          |
|                                      | ÚNL - kapaliny (mimo ropných produktů) | 0          | 0          | 1          | 1          | 0          | 0          | 0          | 2          | 1          | 0          | 1          | 0          | 6           |
|                                      | ÚNL - ropných produktů                 | 9          | 12         | 11         | 15         | 12         | 24         | 26         | 22         | 15         | 17         | 14         | 11         | 188         |
|                                      | ÚNL - pevné látky                      | 0          | 0          | 0          | 0          | 0          | 0          | 0          | 1          | 0          | 0          | 0          | 0          | 1           |
|                                      | ÚNL - ostatní                          | 0          | 0          | 0          | 0          | 1          | 0          | 0          | 1          | 0          | 0          | 0          | 0          | 2           |
| Technická havárie (TH)               | TH - technická havárie                 | 0          | 0          | 0          | 0          | 0          | 0          | 0          | 0          | 0          | 0          | 0          | 0          | 0           |
|                                      | TH - technická pomoc                   | 152        | 137        | 163        | 116        | 180        | 216        | 220        | 184        | 185        | 155        | 143        | 213        | 2064        |
|                                      | TH - technologická pomoc               | 3          | 4          | 2          | 1          | 0          | 0          | 1          | 2          | 1          | 0          | 2          | 1          | 17          |
|                                      | TH - ostatní pomoc                     | 51         | 43         | 50         | 43         | 40         | 36         | 45         | 24         | 40         | 46         | 45         | 46         | 509         |
| Radiační havárie a nehoda            | Radiační havárie a nehoda              | 0          | 0          | 0          | 0          | 0          | 0          | 0          | 0          | 0          | 0          | 0          | 0          | 0           |
| Ostatní mimořádné události           | Ostatní mimořádné události             | 0          | 0          | 0          | 0          | 0          | 0          | 0          | 0          | 0          | 0          | 0          | 0          | 0           |
| Planý poplach                        | Planý poplach                          | 35         | 27         | 28         | 35         | 29         | 29         | 39         | 34         | 32         | 30         | 32         | 47         | 397         |
| <b>Mimořádné události celkem</b>     |  | <b>429</b> | <b>346</b> | <b>392</b> | <b>363</b> | <b>430</b> | <b>487</b> | <b>495</b> | <b>483</b> | <b>499</b> | <b>419</b> | <b>420</b> | <b>513</b> | <b>5276</b> |



## 2.4 Počet událostí podle dne vzniku

|                                      | Typ události                           | pondělí    | úterý      | středa     | čtvrtek    | pátek      | sobota     | neděle     | Σ           |
|--------------------------------------|--|------------|------------|------------|------------|------------|------------|------------|-------------|
| Požár (P)                            | P - s účastí JPO                       | 72         | 88         | 87         | 82         | 94         | 117        | 80         | 620         |
|                                      | P - bez účasti JPO                     | 9          | 4          | 8          | 6          | 6          | 4          | 3          | 40          |
| Dopravní nehoda (DN)                 | DN - silniční                          | 209        | 175        | 174        | 214        | 230        | 190        | 146        | 1338        |
|                                      | DN - silniční hromadná                 | 0          | 1          | 1          | 2          | 2          | 0          | 0          | 6           |
|                                      | DN - železniční                        | 5          | 3          | 2          | 8          | 4          | 5          | 5          | 32          |
|                                      | DN letecká                             | 0          | 1          | 2          | 1          | 0          | 0          | 0          | 4           |
|                                      | DN - ostatní                           | 1          | 0          | 1          | 1          | 1          | 0          | 0          | 4           |
| Únik nebezpečné chemické látky (ÚNL) | ÚNL - plynu/aerosolu                   | 9          | 4          | 8          | 10         | 7          | 5          | 5          | 48          |
|                                      | ÚNL - kapaliny (mimo ropných produktů) | 1          | 0          | 3          | 0          | 1          | 0          | 1          | 6           |
|                                      | ÚNL - ropných produktů                 | 35         | 26         | 24         | 33         | 33         | 22         | 15         | 188         |
|                                      | ÚNL - pevné látky                      | 0          | 0          | 0          | 0          | 1          | 0          | 0          | 1           |
|                                      | ÚNL - ostatní                          | 1          | 1          | 0          | 0          | 0          | 0          | 0          | 2           |
| Technická havárie (TH)               | TH - technická havárie                 | 0          | 0          | 0          | 0          | 0          | 0          | 0          | 0           |
|                                      | TH - technická pomoc                   | 297        | 326        | 253        | 281        | 307        | 300        | 300        | 2064        |
|                                      | TH - technologická pomoc               | 2          | 0          | 0          | 3          | 4          | 7          | 1          | 17          |
|                                      | TH - ostatní pomoc                     | 74         | 73         | 73         | 72         | 75         | 71         | 71         | 509         |
| Radiační havárie a nehoda            | Radiační havárie a nehoda              | 0          | 0          | 0          | 0          | 0          | 0          | 0          | 0           |
| Ostatní mimořádné události           | Ostatní mimořádné události             | 0          | 0          | 0          | 0          | 0          | 0          | 0          | 0           |
| Planý poplach                        | Planý poplach                          | 51         | 73         | 51         | 55         | 61         | 59         | 47         | 397         |
| <b>Mimořádné události celkem</b>     |  | <b>766</b> | <b>775</b> | <b>687</b> | <b>768</b> | <b>826</b> | <b>780</b> | <b>674</b> | <b>5276</b> |





## 2.5 Počet událostí podle hodiny vzniku

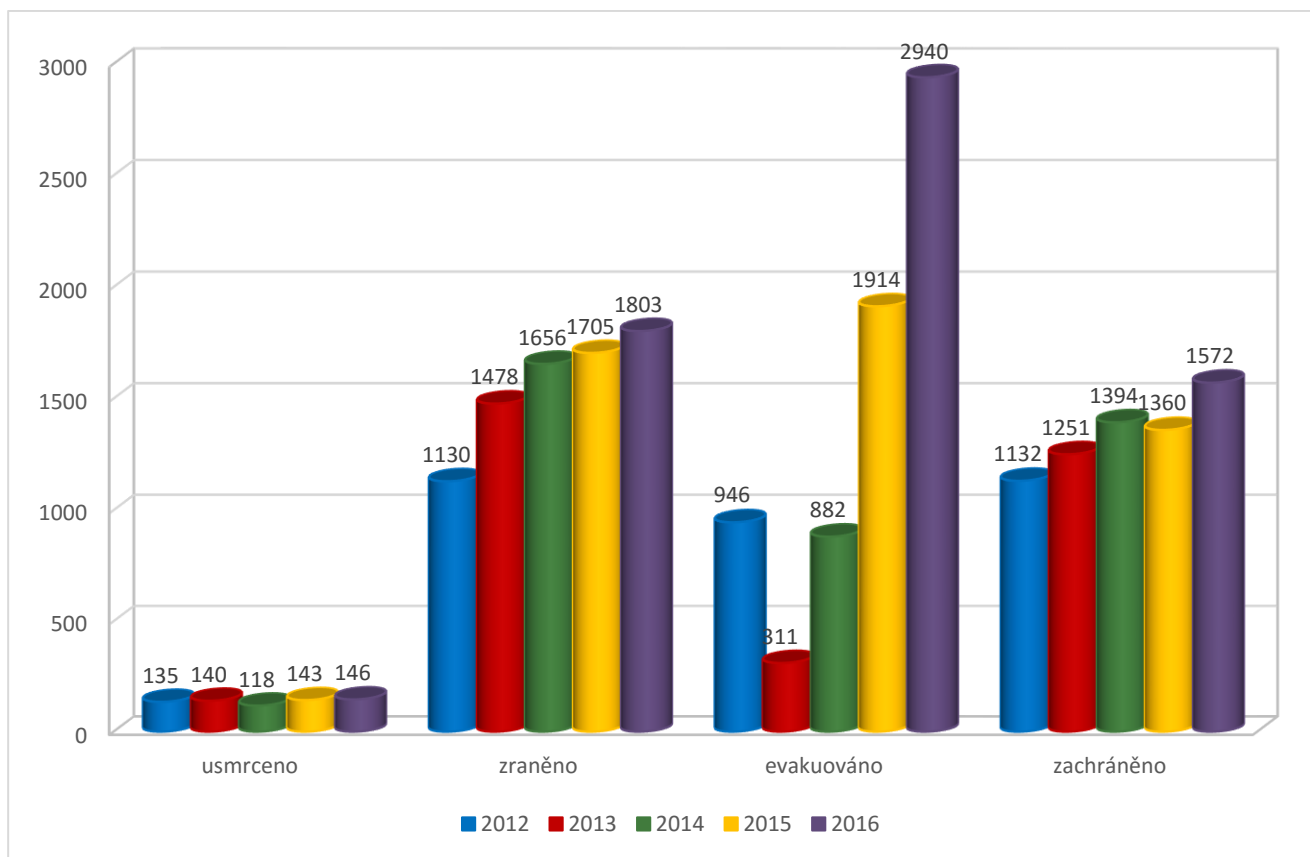
| Typ události                         |  | 00-01     | 01-02     | 02-03     | 03-04     | 04-05     | 05-06      | 06-07      | 07-08      | 08-09      | 09-10      | 10-11      | 11-12      |
|--------------------------------------|--|-----------|-----------|-----------|-----------|-----------|------------|------------|------------|------------|------------|------------|------------|
| Požár (P)                            | P - s účastí JPO                       | 18        | 12        | 7         | 15        | 9         | 16         | 12         | 16         | 16         | 24         | 29         | 35         |
|                                      | P - bez účasti JPO                     | 0         | 0         | 0         | 0         | 0         | 1          | 0          | 1          | 7          | 2          | 4          | 3          |
| Dopravní nehoda (DN)                 | DN - silniční                          | 9         | 29        | 14        | 16        | 11        | 44         | 47         | 83         | 82         | 83         | 90         | 77         |
|                                      | DN - silniční hromadná                 | 0         | 0         | 0         | 0         | 0         | 0          | 0          | 1          | 1          | 1          | 1          | 0          |
|                                      | DN - železniční                        | 2         | 1         | 0         | 0         | 2         | 0          | 3          | 1          | 0          | 2          | 2          | 2          |
|                                      | DN letecká                             | 0         | 0         | 0         | 0         | 0         | 0          | 0          | 0          | 0          | 0          | 0          | 0          |
|                                      | DN - ostatní                           | 0         | 0         | 0         | 0         | 0         | 0          | 0          | 0          | 0          | 0          | 2          | 0          |
| Únik nebezpečné chemické látky (ÚNL) | ÚNL - plynu/aerosolu                   | 0         | 0         | 0         | 1         | 0         | 0          | 0          | 2          | 4          | 2          | 7          | 2          |
|                                      | ÚNL - kapaliny (mimo ropných produktů) | 0         | 0         | 0         | 0         | 0         | 0          | 0          | 0          | 0          | 0          | 0          | 0          |
|                                      | ÚNL - ropných produktů                 | 2         | 2         | 1         | 1         | 2         | 3          | 6          | 9          | 17         | 14         | 17         | 11         |
|                                      | ÚNL - pevné látky                      | 0         | 0         | 0         | 0         | 0         | 0          | 0          | 0          | 0          | 0          | 0          | 0          |
|                                      | ÚNL - ostatní                          | 0         | 0         | 0         | 0         | 0         | 0          | 0          | 0          | 0          | 0          | 0          | 0          |
| Technická havárie (TH)               | TH - technická havárie                 | 0         | 0         | 0         | 0         | 0         | 0          | 0          | 0          | 0          | 0          | 0          | 0          |
|                                      | TH - technická pomoc                   | 32        | 21        | 22        | 17        | 29        | 41         | 52         | 87         | 134        | 142        | 135        | 124        |
|                                      | TH - technologická pomoc               | 0         | 0         | 0         | 0         | 0         | 0          | 0          | 0          | 0          | 0          | 1          | 1          |
|                                      | TH - ostatní pomoc                     | 8         | 4         | 6         | 6         | 11        | 13         | 18         | 28         | 37         | 51         | 34         | 30         |
| Radiační havárie a nehoda            | 0                                      | 0         | 0         | 0         | 0         | 0         | 0          | 0          | 0          | 0          | 0          | 0          |            |
| Ostatní mimořádné události           | 0                                      | 0         | 0         | 0         | 0         | 0         | 0          | 0          | 0          | 0          | 0          | 0          |            |
| Planý poplach                        | 6                                      | 8         | 4         | 5         | 10        | 9         | 14         | 18         | 15         | 24         | 30         | 29         |            |
| <b>Mimořádné události celkem</b>     |  | <b>77</b> | <b>77</b> | <b>54</b> | <b>61</b> | <b>74</b> | <b>127</b> | <b>152</b> | <b>246</b> | <b>313</b> | <b>345</b> | <b>352</b> | <b>314</b> |

| Typ události                         |  | 12-13      | 13-14      | 14-15      | 15-16      | 16-17      | 17-18      | 18-19      | 19-20      | 20-21      | 21-22      | 22-23      | 23-24      | Σ           |
|--------------------------------------|--|------------|------------|------------|------------|------------|------------|------------|------------|------------|------------|------------|------------|-------------|
| Požár (P)                            | P - s účastí JPO                       | 31         | 41         | 38         | 52         | 42         | 35         | 47         | 37         | 32         | 16         | 21         | 19         | 620         |
|                                      | P - bez účasti JPO                     | 2          | 4          | 4          | 1          | 4          | 0          | 2          | 2          | 1          | 1          | 1          | 0          | 40          |
| Dopravní nehoda (DN)                 | DN - silniční                          | 60         | 68         | 102        | 119        | 93         | 87         | 64         | 44         | 38         | 34         | 24         | 20         | 1338        |
|                                      | DN - silniční hromadná                 | 0          | 0          | 0          | 0          | 1          | 1          | 0          | 0          | 0          | 0          | 0          | 0          | 6           |
|                                      | DN - železniční                        | 1          | 1          | 5          | 0          | 1          | 3          | 3          | 0          | 1          | 1          | 1          | 0          | 32          |
|                                      | DN letecká                             | 0          | 0          | 0          | 0          | 3          | 1          | 0          | 0          | 0          | 0          | 0          | 0          | 4           |
|                                      | DN - ostatní                           | 1          | 0          | 0          | 0          | 0          | 0          | 1          | 0          | 0          | 0          | 0          | 0          | 4           |
| Únik nebezpečné chemické látky (ÚNL) | ÚNL - plynu/aerosolu                   | 4          | 3          | 6          | 1          | 0          | 6          | 4          | 1          | 2          | 0          | 2          | 1          | 48          |
|                                      | ÚNL - kapaliny (mimo ropných produktů) | 1          | 0          | 0          | 2          | 0          | 1          | 0          | 1          | 1          | 0          | 0          | 0          | 6           |
|                                      | ÚNL - ropných produktů                 | 9          | 13         | 20         | 16         | 8          | 6          | 12         | 6          | 7          | 2          | 1          | 3          | 188         |
|                                      | ÚNL - pevné látky                      | 1          | 0          | 0          | 0          | 0          | 0          | 0          | 0          | 0          | 0          | 0          | 0          | 1           |
|                                      | ÚNL - ostatní                          | 1          | 0          | 0          | 0          | 0          | 1          | 0          | 0          | 0          | 0          | 0          | 0          | 2           |
| Technická havárie (TH)               | TH - technická havárie                 | 0          | 0          | 0          | 0          | 0          | 0          | 0          | 0          | 0          | 0          | 0          | 0          | 0           |
|                                      | TH - technická pomoc                   | 117        | 121        | 130        | 141        | 124        | 131        | 133        | 105        | 65         | 78         | 47         | 36         | 2064        |
|                                      | TH - technologická pomoc               | 0          | 2          | 2          | 2          | 2          | 0          | 3          | 1          | 0          | 2          | 1          | 0          | 17          |
|                                      | TH - ostatní pomoc                     | 28         | 28         | 24         | 19         | 27         | 32         | 29         | 21         | 17         | 9          | 19         | 10         | 509         |
| Radiační havárie a nehoda            | 0                                      | 0          | 0          | 0          | 0          | 0          | 0          | 0          | 0          | 0          | 0          | 0          | 0          |             |
| Ostatní mimořádné události           | 0                                      | 0          | 0          | 0          | 0          | 0          | 0          | 0          | 0          | 0          | 0          | 0          | 0          |             |
| Planý poplach                        | 19                                     | 31         | 23         | 21         | 25         | 19         | 19         | 9          | 15         | 21         | 9          | 14         | 397        |             |
| <b>Mimořádné události celkem</b>     |  | <b>275</b> | <b>312</b> | <b>354</b> | <b>374</b> | <b>330</b> | <b>323</b> | <b>317</b> | <b>227</b> | <b>179</b> | <b>164</b> | <b>126</b> | <b>103</b> | <b>5276</b> |

## 2.6 Údaje o počtu evakuovaných, zachráněných, usmrcených a zraněných osobách u událostí dle územních odborů

| Územní odbor           | Usmrceno   |          | Zraněno     |           | Evakuováno  |            | Zachráněno  |           |
|------------------------|------------|----------|-------------|-----------|-------------|------------|-------------|-----------|
|                        | celkem     | u požárů | celkem      | u požárů  | celkem      | u požárů   | celkem      | u požárů  |
| Chrudim                | 35         | 2        | 444         | 10        | 80          | 24         | 350         | 6         |
| Pardubice              | 36         | 0        | 555         | 8         | 784         | 225        | 526         | 37        |
| Svitavy                | 33         | 2        | 333         | 14        | 811         | 380        | 295         | 10        |
| Ústí nad Orlicí        | 42         | 1        | 471         | 17        | 1265        | 130        | 401         | 2         |
| <b>Pardubický kraj</b> | <b>146</b> | <b>5</b> | <b>1803</b> | <b>49</b> | <b>2940</b> | <b>759</b> | <b>1572</b> | <b>55</b> |

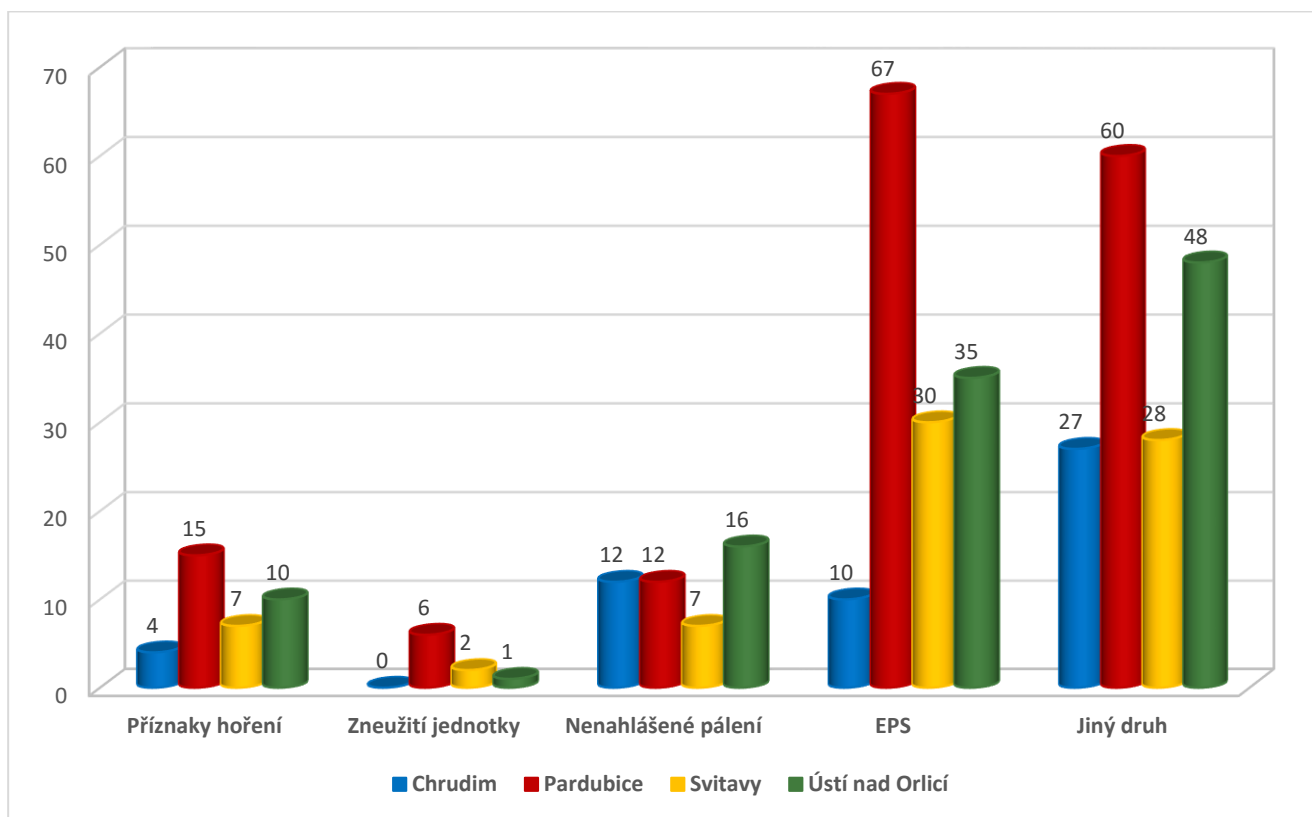
### 2.6.1 Vývoj celkového počtu evakuovaných, zachráněných, usmrcených a zraněných osob v letech 2012-2016



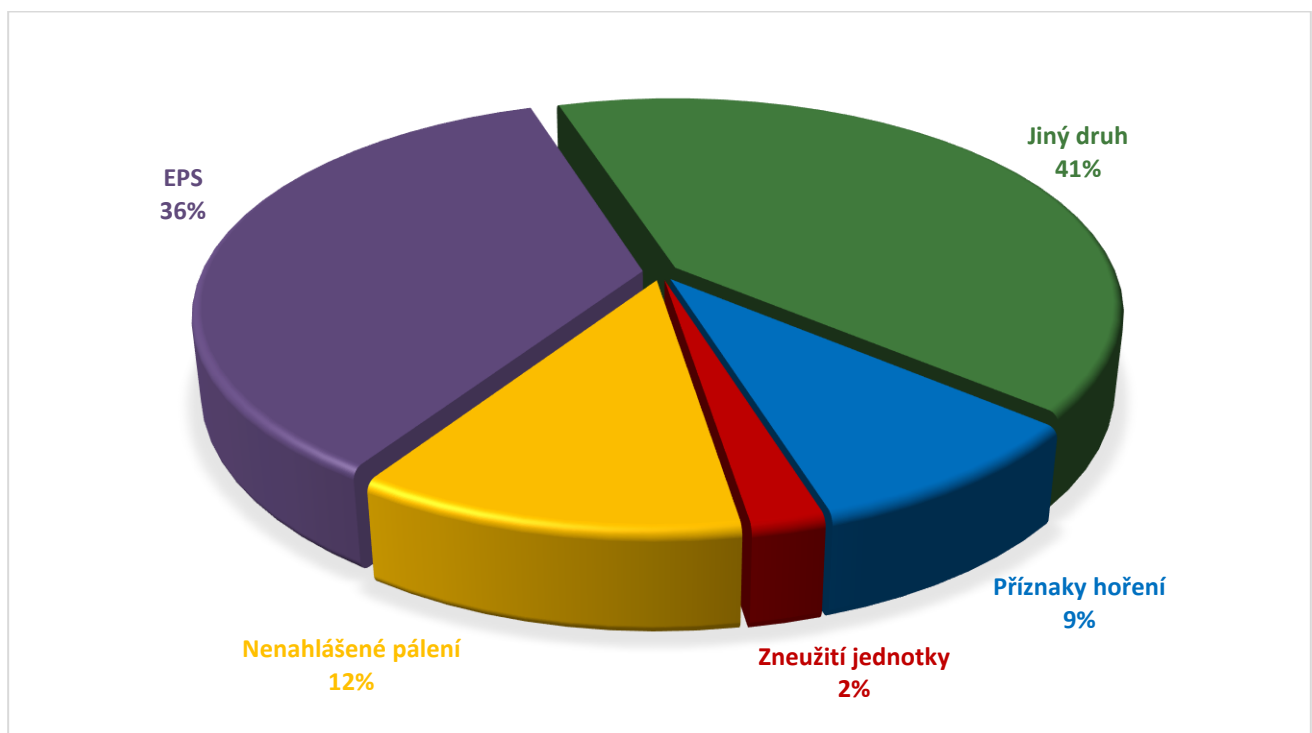
## 2.7 Důvody planého poplachu

| Územní odbor    | Příčina planého poplachu |                   |                    |            |            | Celkem     |
|-----------------|--------------------------|-------------------|--------------------|------------|------------|------------|
|                 | Příznaky hoření          | Zneužití jednotky | Nenahlášené pálení | EPS        | Jiný druh  |            |
| Chrudim         | 4                        | 0                 | 12                 | 10         | 27         | 53         |
| Pardubice       | 15                       | 6                 | 12                 | 67         | 60         | 160        |
| Svitavy         | 7                        | 2                 | 7                  | 30         | 28         | 74         |
| Ústí nad Orlicí | 10                       | 1                 | 16                 | 35         | 48         | 110        |
| <b>Celkem</b>   | <b>36</b>                | <b>9</b>          | <b>47</b>          | <b>142</b> | <b>163</b> | <b>397</b> |

### 2.7.1 Grafické srovnání počtu a příčin planých poplachů dle územních odborů



### 2.7.2 Procentuální vyjádření příčin planých poplachů

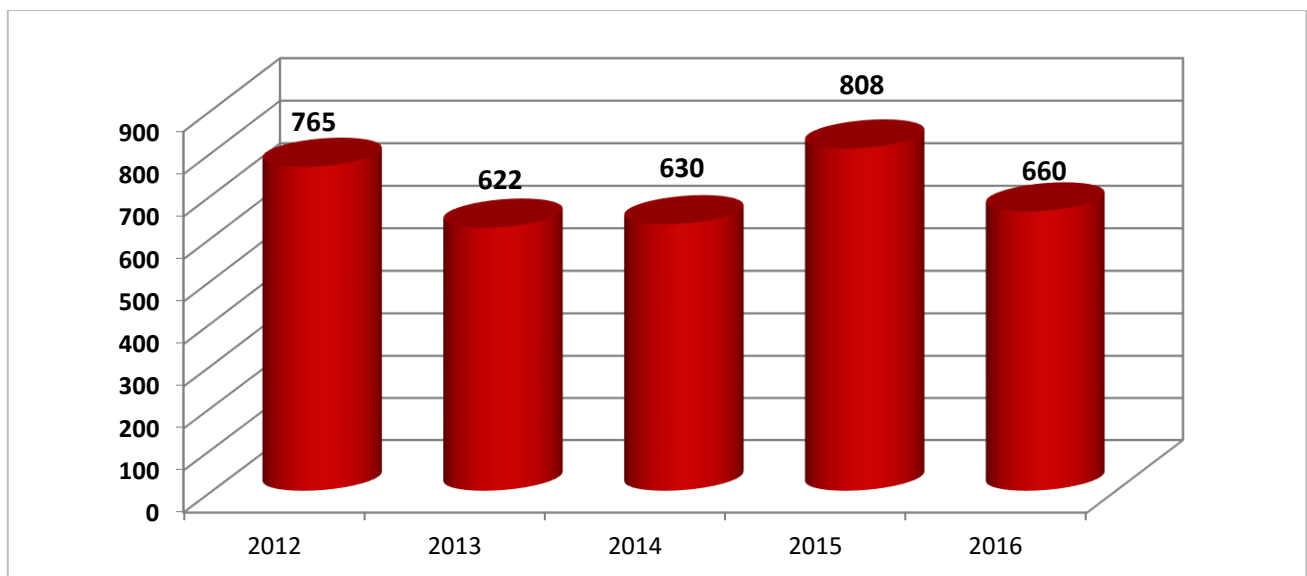


## 3. Požáry

### 3.1 Souhrnné informace o požárech za posledních 5 let

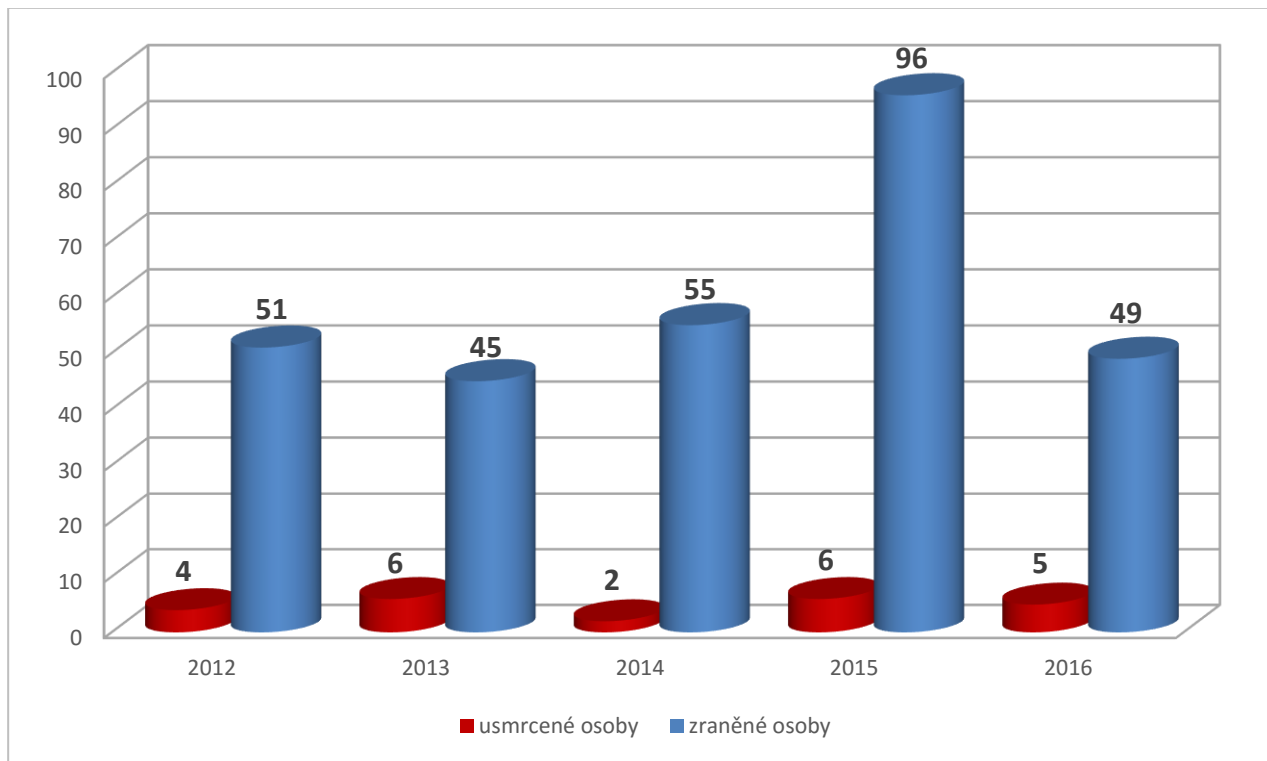
|  | 2012                | 2013                | 2014                | 2015                | 2016                |
|--|---------------------|---------------------|---------------------|---------------------|---------------------|
| <b>Počet požárů CELKEM</b>                   | <b>765</b>          | <b>622</b>          | <b>630</b>          | <b>808</b>          | <b>660</b>          |
| Požáry se škodou < než 10 000,- Kč           | 509                 | 378                 | 382                 | 535                 | 416                 |
| Požáry se škodou 10 000 - 250 000,- Kč       | 200                 | 188                 | 207                 | 206                 | 191                 |
| Požáry se škodou 250 100 - 999 999,- Kč      | 39                  | 32                  | 26                  | 40                  | 40                  |
| Požáry se škodou 1 000 000 - 10 000 000,- Kč | 15                  | 22                  | 12                  | 25                  | 12                  |
| Požáry se škodou nad 10 000 000,- Kč         | 2                   | 2                   | 3                   | 2                   | 1                   |
| <b>Počet usmrcených CELKEM</b>               | <b>4</b>            | <b>6</b>            | <b>2</b>            | <b>6</b>            | <b>5</b>            |
| Usmrcených < 15 let                          | 0                   | 0                   | 0                   | 1                   | 0                   |
| Usmrcených 15 let - 60 let                   | 0                   | 4                   | 2                   | 5                   | 1                   |
| Usmrcených > 60 let                          | 4                   | 2                   | 0                   | 0                   | 4                   |
| Usmrcených - hasiči HZS ČR                   | 0                   | 0                   | 0                   | 0                   | 0                   |
| Usmrcených - hasiči HZS podniku              | 0                   | 0                   | 0                   | 0                   | 0                   |
| Usmrcených - hasiči SDH, ostatní             | 0                   | 0                   | 0                   | 0                   | 0                   |
| <b>Počet zraněných CELKEM</b>                | <b>51</b>           | <b>45</b>           | <b>55</b>           | <b>96</b>           | <b>49</b>           |
| Zraněných < 15 let                           | 4                   | 3                   | 4                   | 7                   | 2                   |
| Zraněných 15 let - 60 let                    | 34                  | 24                  | 33                  | 66                  | 31                  |
| Zraněných > 60 let                           | 5                   | 4                   | 5                   | 11                  | 8                   |
| Zraněných - hasiči HZS ČR                    | 5                   | 9                   | 6                   | 6                   | 4                   |
| Zraněných - hasiči HZS podniku               | 0                   | 0                   | 0                   | 0                   | 0                   |
| Zraněných - hasiči SDH, ostatní              | 3                   | 5                   | 7                   | 6                   | 4                   |
| <b>Evakuováno celkem</b>                     | <b>55</b>           | <b>89</b>           | <b>276</b>          | <b>134</b>          | <b>759</b>          |
| <b>Zachráněno celkem</b>                     | <b>23</b>           | <b>19</b>           | <b>49</b>           | <b>56</b>           | <b>55</b>           |
| <b>Přímá škoda (tis. Kč)</b>                 | <b>118 879,40</b>   | <b>156 653,00</b>   | <b>252 397,80</b>   | <b>124 152,20</b>   | <b>179 146,70</b>   |
| <b>Uchráněné hodnoty (tis. Kč)</b>           | <b>1 528 195,00</b> | <b>2 035 929,50</b> | <b>1 132 300,10</b> | <b>1 835 577,90</b> | <b>1 505 559,60</b> |

#### 3.1.1 Grafické srovnání počtu požárů za posledních 5 let

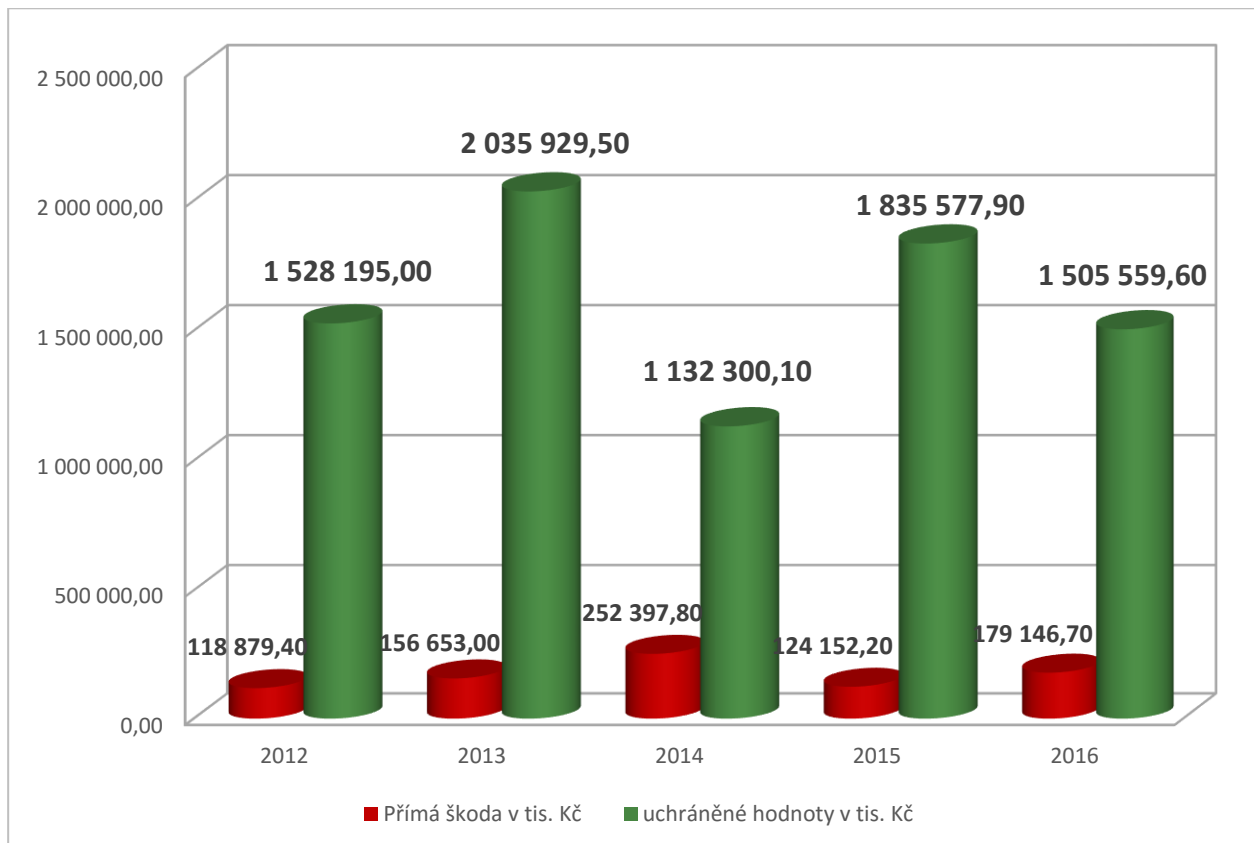




### 3.1.2 Grafické srovnání počtu usmrcených a zraněných osob u požárů za posledních 5 let



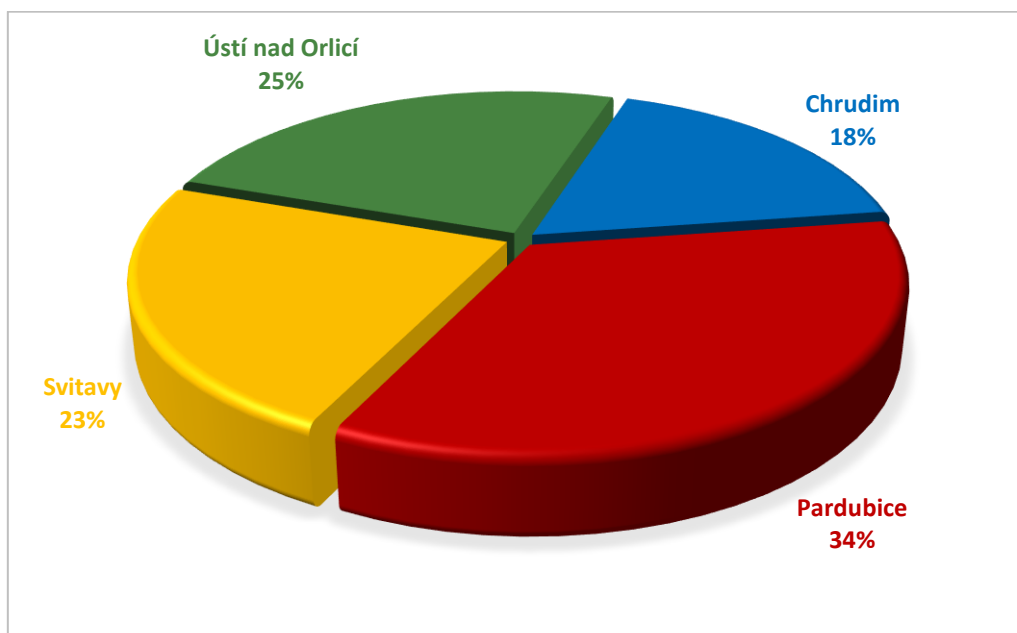
### 3.1.3 Grafické srovnání výše přímých škod a uchráněných hodnot v tis. Kč za posledních 5 let



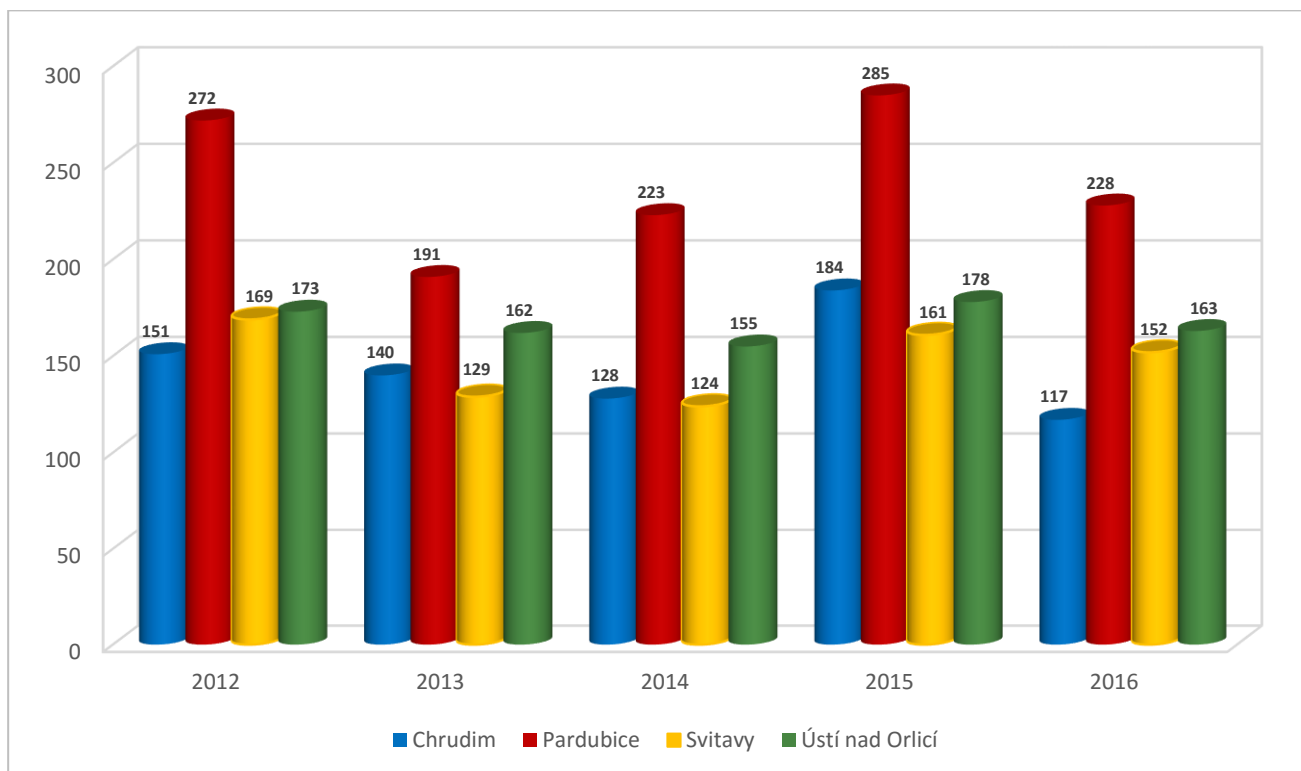
### 3.2 Podíl územních odborů na základních ukazatelích o požárech

| Územní odbor           | Počet požárů | Podíl v % | Škoda v tis. Kč   | Podíl v % | Uchráněno v tis. Kč | Podíl v % |
|------------------------|--------------|-----------|-------------------|-----------|---------------------|-----------|
| Chrudim                | 117          | 17,73     | 12 830,50         | 7,16      | 84 007,00           | 5,58      |
| Pardubice              | 228          | 34,54     | 139 944,70        | 78,12     | 1 174 719,60        | 78,03     |
| Svitavy                | 152          | 23,03     | 13 851,00         | 7,73      | 53 444,00           | 3,55      |
| Ústí nad Orlicí        | 163          | 24,70     | 12 520,50         | 6,99      | 193 389,00          | 12,84     |
| <b>Pardubický kraj</b> | <b>660</b>   |           | <b>179 146,70</b> |           | <b>1 505 559,60</b> |           |

#### 3.2.1 Grafické porovnání podílu územních odborů na požárech



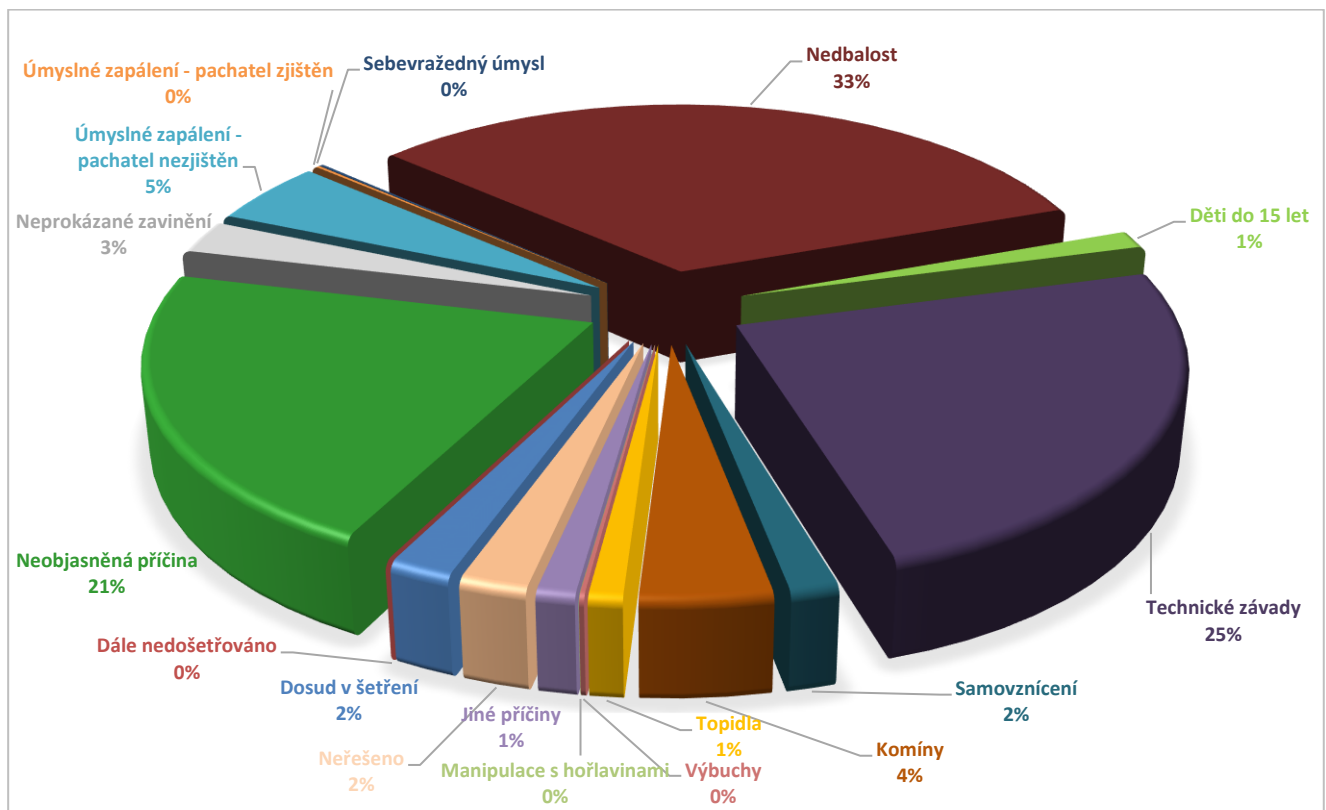
#### 3.2.2 Grafické srovnání počtu požárů v územních odborech v letech 2012 – 2016



### 3.3 Počet požárů podle příčiny vzniku

| Příčina                               | Územní odbor |           |         |          | Σ   |
|---------------------------------------|--------------|-----------|---------|----------|-----|
|                                       | Chrudim      | Pardubice | Svitavy | Ústí n/O |     |
| Dosud v šetření                       | 0            | 2         | 11      | 0        | 13  |
| Dále nedošetřováno                    | 0            | 0         | 0       | 0        | 0   |
| Neobjasněná příčina                   | 16           | 50        | 16      | 58       | 140 |
| Neprokázané zavinění                  | 0            | 1         | 16      | 0        | 17  |
| Úmyslné zapálení - pachatel nezjištěn | 3            | 20        | 5       | 5        | 33  |
| Úmyslné zapálení - pachatel zjištěn   | 0            | 0         | 1       | 0        | 1   |
| Sebevražedný úmysl                    | 0            | 0         | 0       | 1        | 1   |
| Nedbalost                             | 45           | 83        | 41      | 48       | 217 |
| Děti do 15 let                        | 1            | 2         | 3       | 3        | 9   |
| Technické závady                      | 27           | 61        | 43      | 31       | 162 |
| Samovznícení                          | 3            | 5         | 1       | 1        | 10  |
| Komíny                                | 15           | 1         | 11      | 0        | 27  |
| Topidla                               | 3            | 1         | 3       | 0        | 7   |
| Výbuchy                               | 0            | 0         | 0       | 1        | 1   |
| Manipulace s hořlavinami              | 0            | 0         | 0       | 0        | 0   |
| Jiné příčiny                          | 4            | 1         | 1       | 2        | 8   |
| Neřešeno                              | 0            | 1         | 0       | 13       | 14  |

#### 3.3.1 Grafické vyjádření příčin vzniku požáru



## 4. Zásahy a ostatní činnosti jednotek PO

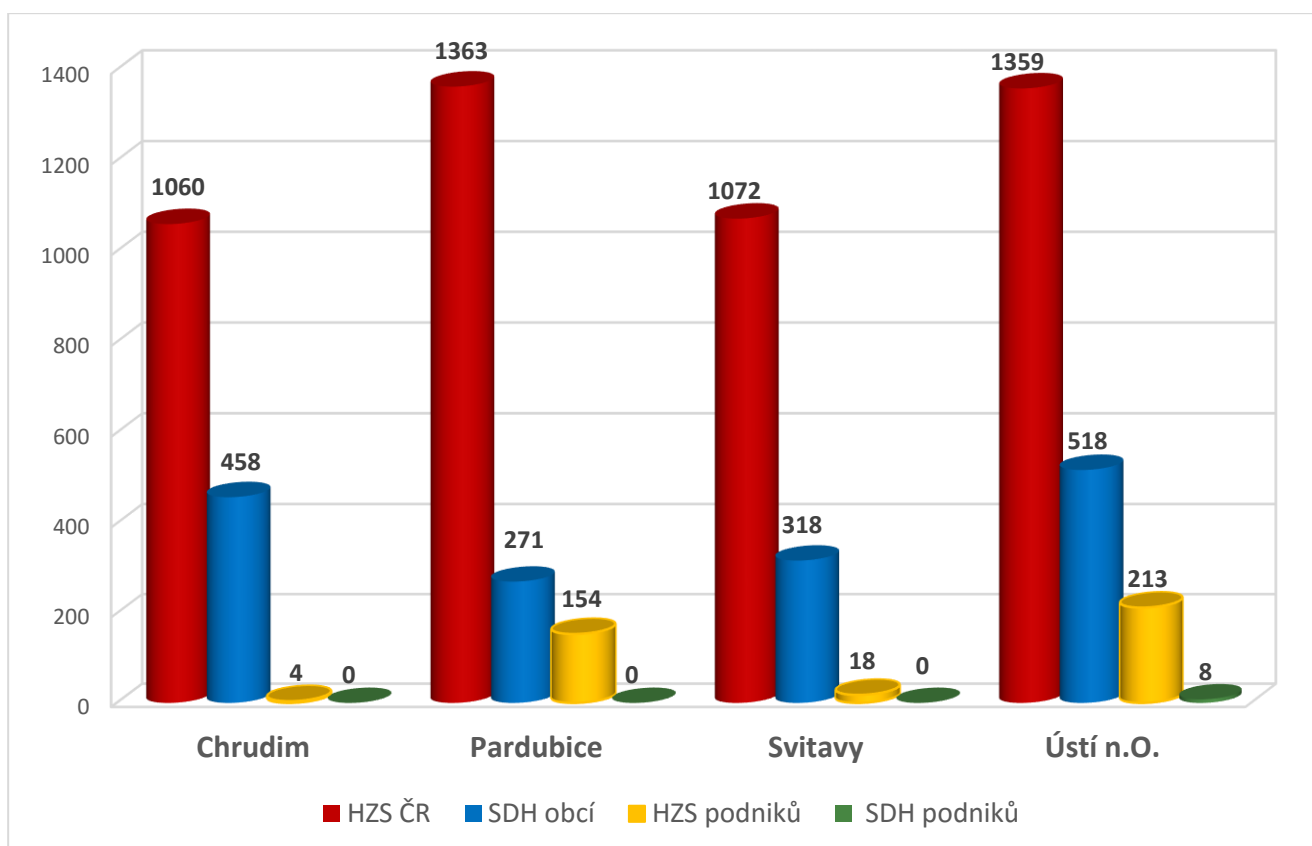
S účinností od 1. 1. 2014 je v platnosti metodika upravující pravidla statistického sledování událostí u HZS ČR. V rámci této metodiky došlo ke zpřesnění přístupu v evidování událostí. Podstatou nově zavedeného způsobu evidence je rozlišení **zásahových činností** a **ostatních činností** jednotek požární ochrany. Základním rozlišovacím kritériem je přítomnost bezprostředního ohrožení životů, zdraví, majetku a životního prostředí.

**Zásahové činnosti** zpravidla souvisí s plněním základních úkolů jednotek požární ochrany ve smyslu § 70 zákona č. 133/1985 Sb., o požární ochraně, ve znění pozdějších předpisů (zákon o PO). Zejména se jedná o provádění požárních zásahů, záchranných prací, úkolů v oblasti ochrany obyvatelstva a dalších bezodkladných opatření vedoucích k omezení bezprostředního ohrožení životů, zdraví, majetku a životního prostředí.

### 4.1 Přehled o zásazích jednotek PO dle územních odborů

| Územní odbor                  | HZS ČR      | SDH obcí    | HZS podniků | SDH podniků | jiné jednotky | zásahy CELKEM |
|-------------------------------|-------------|-------------|-------------|-------------|---------------|---------------|
| Chrudim                       | 1060        | 458         | 4           | 0           | 0             | 1522          |
| Pardubice                     | 1363        | 271         | 154         | 0           | 0             | 1788          |
| Svitavy                       | 1072        | 318         | 18          | 0           | 0             | 1408          |
| Ústí nad Orlicí               | 1359        | 518         | 213         | 8           | 0             | 2098          |
| <b>Pardubický kraj celkem</b> | <b>4854</b> | <b>1565</b> | <b>389</b>  | <b>8</b>    | <b>0</b>      | <b>6816</b>   |

#### 4.1.1 Grafické srovnání zásahů dle jednotlivých územních odborů





**Ostatní činnosti** jednotek požární ochrany zahrnují pohotovostní a jiné služby nebo práce ve smyslu § 97 zákona o PO. Jedná se o činnosti, u kterých nehrozí bezprostřední ohrožení, nebo které jsou prováděny k předcházení vzniku potenciálního ohrožení, zpravidla ve prospěch svého zřizovatele nebo ostatních právnických nebo fyzických osob.

Do evidence ostatních činností patří služby nebo práce prováděné v režimu organizačního řízení, které jsou:

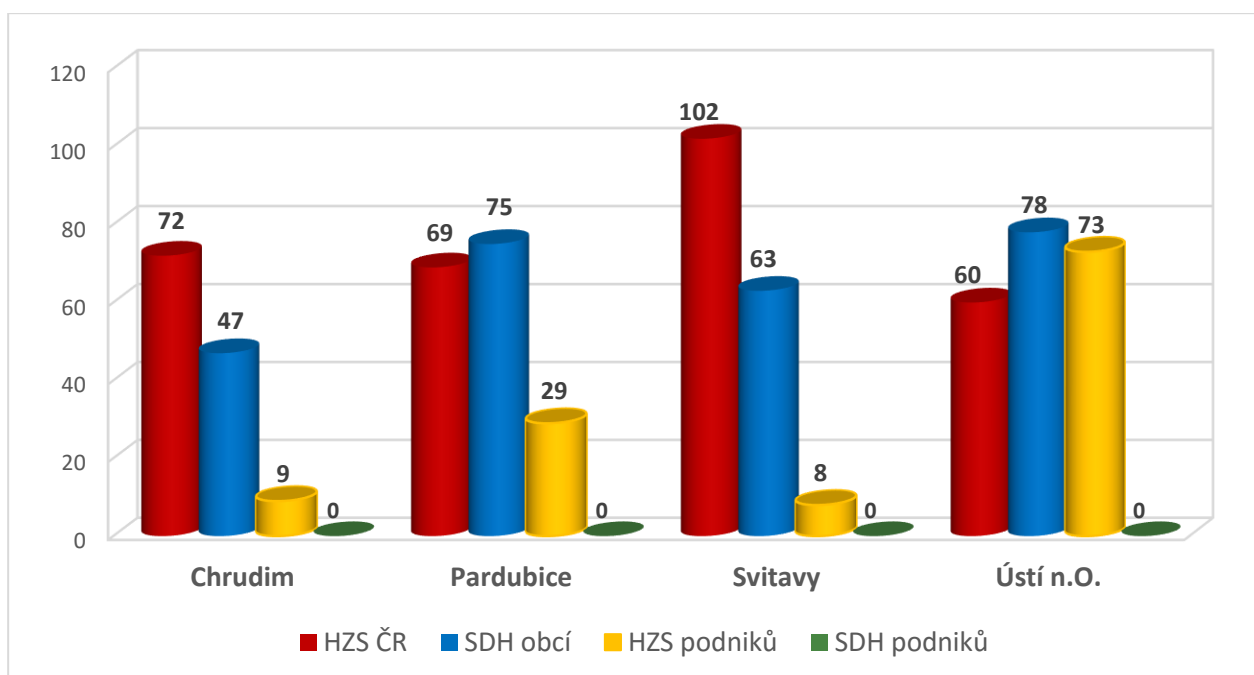
- předem dojednány služebním funkcionářem,
- ohlášeny nebo dojednány KOPIS jako služba HZS kraje některému subjektu (např. Policii ČR nebo obci) na jeho žádost,
- jsou po výjezdu jednotky PO na místě klasifikovány tak, že nejde o záchranné či likvidační práce (z nichž se např. následně nestane „planý poplach“ nebo „zneužití jednotky“).

Mohou to být „nezásahové“ pohotovostní a jiné služby nebo práce za úhradu vynaložených nákladů za předpokladu, že se jedná o práce a služby související se základními úkoly JPO a nedojde k ohrožení akceschopnosti JPO. Patří sem např. některé likvidace vos nebo sršňů, práce ve výšce při odstraňování sněhových převisů a rampouchů, otevírání bytů a výtahů, doplňování pitné vody do vodojemů, asistence, práce se speciální technikou, kropení ploch, služby pro zřizovatele JPO mimo prostor stanice. Tyto činnosti v případě hrozícího nebezpečí z prodlení mohou být zařazeny do operačního řízení a časový sled výkonu JPO musí odpovídat nebezpečí z prodlení.

## 4.2 Přehled o činnostech jednotek PO dle územních odborů

| Územní odbor                  | HZS ČR     | SDH obcí   | HZS podniků | SDH podniků | jiné jednotky | činnosti CELKEM |
|-------------------------------|------------|------------|-------------|-------------|---------------|-----------------|
| Chrudim                       | 72         | 47         | 9           | 0           | 0             | 128             |
| Pardubice                     | 69         | 75         | 29          | 0           | 0             | 173             |
| Svitavy                       | 102        | 63         | 8           | 0           | 0             | 173             |
| Ústí nad Orlicí               | 60         | 78         | 73          | 0           | 0             | 211             |
| <b>Pardubický kraj celkem</b> | <b>303</b> | <b>263</b> | <b>119</b>  | <b>0</b>    | <b>0</b>      | <b>685</b>      |

### 4.2.1 Grafické srovnání ostatních činností jednotek PO dle územních odborů



### 4.3 Přehled počtu zásahů a činností jednotek HZS kraje

| ÚO | Jednotka                 | Požáry | Dopravní nehody | Úniky neb. látek | Technické zásahy | Plané poplachy | Počet zásahů | Počet činností | Celkem |
|----|--------------------------|--------|-----------------|------------------|------------------|----------------|--------------|----------------|--------|
| CR | Stanice Chrudim          | 55     | 160             | 39               | 245              | 29             | 528          | 25             | 553    |
|    | Stanice Hlinsko          | 22     | 90              | 15               | 154              | 10             | 291          | 35             | 326    |
|    | Stanice Seč              | 28     | 49              | 6                | 103              | 6              | 192          | 10             | 202    |
| PA | Stanice Pardubice        | 135    | 252             | 50               | 386              | 72             | 895          | 47             | 942    |
|    | Stanice Přelouč          | 45     | 64              | 11               | 89               | 17             | 226          | 11             | 237    |
|    | Stanice Holice           | 30     | 95              | 7                | 61               | 32             | 225          | 12             | 237    |
| SY | Stanice Svitavy          | 32     | 107             | 10               | 186              | 26             | 361          | 46             | 407    |
|    | Stanice Moravská Třebová | 24     | 69              | 12               | 112              | 17             | 234          | 25             | 259    |
|    | Stanice Polička          | 10     | 50              | 5                | 92               | 7              | 164          | 16             | 180    |
|    | Stanice Litomyšl         | 40     | 69              | 13               | 107              | 7              | 236          | 15             | 251    |
| ÚO | Stanice Ústí nad Orlicí  | 39     | 133             | 9                | 157              | 40             | 378          | 19             | 397    |
|    | Stanice Lanškroun        | 49     | 131             | 15               | 193              | 22             | 410          | 7              | 417    |
|    | Stanice Králíky          | 41     | 74              | 15               | 96               | 10             | 236          | 16             | 252    |
|    | Stanice Žamberk          | 30     | 59              | 6                | 82               | 15             | 192          | 7              | 199    |
|    | Stanice Vysoké Mýto      | 29     | 69              | 9                | 95               | 26             | 228          | 12             | 240    |

### 4.4 Přehled počtu zásahů a činností JSDH obcí okresu Chrudim

| EVČ    | Jednotka            | Požáry | Dopravní nehody | Úniky neb. látek | Technické zásahy | Plané poplachy | Počet zásahů | Počet činností | Celkem |
|--------|---------------------|--------|-----------------|------------------|------------------|----------------|--------------|----------------|--------|
| 531301 | Bělá - Luže         | 1      | 0               | 0                | 0                | 0              | 1            | 0              | 1      |
| 531200 | Běstvina            | 1      | 1               | 0                | 0                | 0              | 2            | 0              | 2      |
| 531473 | Blatno - Hlinsko    | 0      | 0               | 0                | 1                | 1              | 2            | 1              | 3      |
| 531100 | Heřmanův Městec     | 9      | 20              | 1                | 21               | 3              | 54           | 3              | 57     |
| 531340 | Hlína - Horka       | 0      | 0               | 0                | 1                | 0              | 1            | 0              | 1      |
| 531116 | Hlinsko             | 2      | 1               | 2                | 4                | 1              | 10           | 1              | 11     |
| 531338 | Horka               | 1      | 0               | 0                | 0                | 0              | 1            | 0              | 1      |
| 531206 | Horní Bradlo        | 1      | 0               | 0                | 1                | 1              | 3            | 0              | 3      |
| 531101 | Hrochův Týnec       | 5      | 7               | 0                | 3                | 1              | 16           | 3              | 19     |
| 531102 | Chrast              | 16     | 10              | 0                | 6                | 2              | 34           | 1              | 35     |
| 531103 | Chroustovice        | 1      | 0               | 0                | 1                | 1              | 3            | 1              | 4      |
| 531104 | Chrudim             | 13     | 0               | 2                | 5                | 2              | 22           | 5              | 27     |
| 531353 | Kočí                | 1      | 0               | 0                | 0                | 0              | 1            | 0              | 1      |
| 531105 | Krouna              | 5      | 3               | 2                | 6                | 0              | 16           | 2              | 18     |
| 531366 | Křižanovice         | 1      | 0               | 0                | 0                | 0              | 1            | 0              | 1      |
| 531212 | Liboměřice          | 1      | 0               | 0                | 0                | 0              | 1            | 0              | 1      |
| 531212 | Lipovec             | 1      | 0               | 0                | 0                | 1              | 2            | 0              | 2      |
| 531214 | Lukavice            | 0      | 0               | 0                | 2                | 0              | 2            | 0              | 2      |
| 531106 | Luže                | 7      | 3               | 1                | 6                | 0              | 17           | 4              | 21     |
| 531107 | Miřetice            | 1      | 0               | 0                | 1                | 0              | 2            | 0              | 2      |
| 531217 | Nabočany            | 1      | 0               | 1                | 0                | 0              | 2            | 0              | 2      |
| 531218 | Načešice            | 5      | 0               | 0                | 1                | 0              | 6            | 1              | 7      |
| 531108 | Nasavrky            | 5      | 9               | 0                | 8                | 6              | 28           | 3              | 31     |
| 531360 | Otradov             | 1      | 0               | 1                | 0                | 0              | 2            | 0              | 2      |
| 531222 | Prachovice          | 11     | 7               | 1                | 9                | 2              | 30           | 0              | 30     |
| 531109 | Proseč              | 7      | 1               | 0                | 6                | 1              | 15           | 0              | 15     |
| 531224 | Předhradí           | 0      | 0               | 0                | 1                | 0              | 1            | 2              | 3      |
| 531407 | Radim - Luže        | 0      | 0               | 0                | 4                | 0              | 4            | 0              | 4      |
| 531110 | Ronov nad Doubravou | 8      | 3               | 0                | 1                | 1              | 13           | 0              | 13     |
| 531225 | Rosice              | 1      | 0               | 0                | 3                | 0              | 4            | 3              | 7      |
| 531361 | Rychnov - Krouna    | 2      | 0               | 0                | 0                | 0              | 2            | 0              | 2      |
| 531111 | Seč                 | 13     | 5               | 0                | 10               | 2              | 30           | 1              | 31     |
| 531112 | Skuteč              | 9      | 19              | 1                | 22               | 3              | 54           | 3              | 57     |
| 531113 | Slatiňany           | 11     | 12              | 2                | 10               | 2              | 37           | 2              | 39     |

| EVČ    | Jednotka        | Požáry | Dopravní nehody | Úniky neb. látek | Technické zásahy | Plané poplarchy | Počet zásahů | Počet činností | Celkem |
|--------|-----------------|--------|-----------------|------------------|------------------|-----------------|--------------|----------------|--------|
| 531438 | Svídnice        | 0      | 0               | 1                | 1                | 0               | 2            | 0              | 2      |
| 531228 | Svratouch       | 2      | 0               | 0                | 0                | 0               | 2            | 0              | 2      |
| 531354 | Topol - Chrudim | 2      | 1               | 0                | 0                | 1               | 4            | 1              | 5      |
| 531114 | Trhová Kamenice | 2      | 0               | 0                | 2                | 0               | 4            | 0              | 4      |
| 531115 | Třemošnice      | 12     | 7               | 1                | 3                | 2               | 25           | 1              | 26     |
| 531447 | Tuněchody       | 1      | 0               | 0                | 0                | 0               | 1            | 0              | 1      |
| 531450 | Včelákov        | 0      | 0               | 0                | 2                | 0               | 2            | 4              | 6      |
| 531454 | Vítanov         | 0      | 0               | 0                | 0                | 0               | 0            | 4              | 4      |
| 531230 | Zaječice        | 1      | 0               | 0                | 2                | 0               | 3            | 1              | 4      |
| 531405 | Zájezdec        | 1      | 0               | 0                | 0                | 0               | 1            | 0              | 1      |

## 4.5 Zásahy JSDH obcí a HZS podniků na okresu Pardubice

| EVČ    | Jednotka                     | Požáry | Dopravní nehody | Úniky neb. látek | Technické zásahy | Plané poplarchy | Počet zásahů | Počet činností | Celkem |
|--------|------------------------------|--------|-----------------|------------------|------------------|-----------------|--------------|----------------|--------|
| 532220 | Bílé Vchynice - Kladruby n/L | 2      | 0               | 0                | 0                | 0               | 2            | 0              | 2      |
| 532201 | Břehy                        | 11     | 0               | 0                | 2                | 0               | 13           | 0              | 13     |
| 532101 | Býšť                         | 2      | 0               | 0                | 1                | 0               | 3            | 1              | 4      |
| 532102 | Čeperka                      | 3      | 0               | 0                | 0                | 0               | 3            | 1              | 4      |
| 532103 | Dašice                       | 5      | 12              | 0                | 6                | 6               | 29           | 2              | 31     |
| 532205 | Dolní Roveň                  | 7      | 1               | 0                | 3                | 0               | 11           | 3              | 14     |
| 532206 | Dolní Ředice                 | 1      | 0               | 0                | 0                | 0               | 1            | 1              | 2      |
| 532112 | Holice                       | 10     | 5               | 0                | 2                | 2               | 19           | 7              | 26     |
| 532104 | Horní Jelení                 | 6      | 0               | 0                | 0                | 0               | 6            | 1              | 7      |
| 532205 | Horní Roveň - Dolní Roveň    | 1      | 0               | 0                | 0                | 0               | 1            | 0              | 1      |
| 532221 | Hostovice - Pardubice        | 0      | 0               | 0                | 0                | 0               | 0            | 1              | 1      |
| 532105 | Choltice                     | 7      | 0               | 0                | 1                | 0               | 8            | 0              | 8      |
| 532322 | Choteč                       | 0      | 0               | 0                | 0                | 0               | 0            | 1              | 1      |
| 532212 | Chvojenec                    | 1      | 0               | 0                | 0                | 1               | 2            | 0              | 2      |
| 532225 | Jedousov                     | 1      | 0               | 0                | 0                | 0               | 1            | 0              | 1      |
| 532330 | Jezbořice                    | 0      | 0               | 0                | 2                | 0               | 2            | 0              | 2      |
| 532106 | Kladruby nad Labem           | 11     | 0               | 0                | 2                | 2               | 15           | 1              | 16     |
| 532100 | Lázně Bohdaneč               | 4      | 4               | 0                | 10               | 0               | 18           | 23             | 41     |
| 532215 | Libišany                     | 3      | 2               | 0                | 4                | 0               | 9            | 3              | 12     |
| 532216 | Lipoltice                    | 5      | 0               | 0                | 0                | 0               | 5            | 4              | 9      |
| 532107 | Moravany                     | 5      | 0               | 0                | 0                | 0               | 5            | 3              | 8      |
| 532227 | Opatovice nad Labem          | 1      | 0               | 0                | 5                | 1               | 7            | 3              | 10     |
| 532217 | Ostřešany                    | 0      | 0               | 0                | 0                | 0               | 0            | 1              | 1      |
| 532218 | Ostřetín                     | 9      | 0               | 0                | 3                | 0               | 12           | 3              | 15     |
| 532360 | Poběžovice u Přelouče        | 0      | 0               | 0                | 1                | 0               | 1            | 0              | 1      |
| 532111 | Přelouč                      | 8      | 0               | 0                | 3                | 1               | 12           | 2              | 14     |
| 532226 | Ráby                         | 1      | 0               | 0                | 0                | 0               | 1            | 1              | 2      |
| 532109 | Rohovládova Bělá             | 2      | 0               | 0                | 1                | 0               | 3            | 2              | 5      |
| 532365 | Rohoznice                    | 1      | 0               | 0                | 0                | 0               | 1            | 0              | 1      |
| 532229 | Řečany nad Labem             | 15     | 1               | 0                | 0                | 3               | 19           | 0              | 19     |
| 532232 | Sezemice                     | 10     | 1               | 0                | 3                | 1               | 15           | 2              | 17     |
| 532426 | Spojil                       | 1      | 0               | 0                | 0                | 0               | 1            | 0              | 1      |
| 532234 | Srch                         | 5      | 0               | 0                | 0                | 0               | 5            | 1              | 6      |
| 532384 | Staré Hradiště               | 4      | 0               | 1                | 1                | 2               | 8            | 1              | 9      |
| 532235 | Staré Ždánice                | 1      | 0               | 0                | 0                | 0               | 1            | 1              | 2      |
| 532387 | Třebosice                    | 0      | 0               | 0                | 1                | 0               | 1            | 0              | 1      |
| 532239 | Turkovice                    | 1      | 0               | 0                | 0                | 0               | 1            | 0              | 1      |
| 532242 | Veliny                       | 0      | 1               | 0                | 1                | 0               | 2            | 4              | 6      |
| 532245 | Voleč                        | 1      | 1               | 0                | 0                | 0               | 2            | 1              | 3      |
| 532247 | Zdechovice                   | 12     | 1               | 0                | 0                | 3               | 16           | 1              | 17     |
| 532603 | SYNTHESIA Pardubice          | 9      | 1               | 0                | 12               | 0               | 22           | 21             | 43     |

| EVČ    | Jednotka              | Požáry | Dopravní nehody | Úniky neb. látek | Technické zásahy | Plané poplachy | Počet zásahů | Počet činností | Celkem |
|--------|-----------------------|--------|-----------------|------------------|------------------|----------------|--------------|----------------|--------|
| 532604 | SEV.EN EC Chvaletice  | 6      | 0               | 1                | 55               | 41             | 103          | 0              | 103    |
| 532700 | VHJ Letiště Pardubice | 1      | 0               | 0                | 0                | 0              | 1            | 0              | 1      |

## 4.6 Přehled počtu zásahů a činností JSDH obcí okresu Svitavy

| EVČ    | Jednotka                  | Požáry | Dopravní nehody | Úniky neb. látek | Technické zásahy | Plané poplachy | Počet zásahů | Počet činností | Celkem |
|--------|---------------------------|--------|-----------------|------------------|------------------|----------------|--------------|----------------|--------|
| 533303 | Bělá u Jevíčka            | 0      | 0               | 0                | 0                | 0              | 0            | 2              | 2      |
| 533102 | Borová                    | 0      | 0               | 0                | 0                | 0              | 0            | 1              | 1      |
| 533309 | Boršov - Moravská Třebová | 1      | 0               | 0                | 0                | 0              | 1            | 0              | 1      |
| 533310 | Borušov                   | 1      | 0               | 0                | 0                | 0              | 1            | 0              | 1      |
| 533103 | Brněnec                   | 6      | 1               | 0                | 7                | 0              | 14           | 6              | 20     |
| 533312 | Březina                   | 1      | 0               | 0                | 0                | 0              | 1            | 0              | 1      |
| 533314 | Březiny                   | 0      | 0               | 0                | 1                | 0              | 1            | 0              | 1      |
| 533201 | Březová nad Svitavou      | 5      | 15              | 6                | 11               | 3              | 40           | 6              | 46     |
| 533202 | Budislav                  | 4      | 2               | 0                | 2                | 0              | 8            | 1              | 9      |
| 533104 | Bystré                    | 13     | 4               | 1                | 12               | 0              | 30           | 2              | 32     |
| 533105 | Cerekvice nad Loučnou     | 1      | 1               | 0                | 0                | 0              | 2            | 0              | 2      |
| 533116 | Čistá                     | 7      | 0               | 0                | 0                | 1              | 8            | 1              | 9      |
| 533317 | Dětřichov                 | 1      | 0               | 0                | 1                | 0              | 2            | 0              | 2      |
| 533316 | Dětřichov u M. Třebové    | 1      | 0               | 0                | 0                | 0              | 1            | 0              | 1      |
| 533204 | Dlouhá Loučka             | 9      | 0               | 0                | 0                | 0              | 9            | 0              | 9      |
| 533106 | Dolní Újezd               | 4      | 0               | 0                | 2                | 0              | 6            | 1              | 7      |
| 534109 | Horní Sloupnice           | 3      | 2               | 0                | 2                | 0              | 7            | 0              | 7      |
| 533107 | Chornice                  | 2      | 0               | 0                | 1                | 0              | 3            | 0              | 3      |
| 533206 | Janov                     | 0      | 0               | 0                | 1                | 0              | 1            | 0              | 1      |
| 533114 | Jedlová                   | 6      | 0               | 1                | 1                | 0              | 8            | 0              | 8      |
| 533108 | Jevíčko                   | 6      | 14              | 2                | 23               | 1              | 46           | 15             | 61     |
| 533211 | Korouhev                  | 2      | 0               | 0                | 1                | 0              | 3            | 0              | 3      |
| 533212 | Křenov                    | 2      | 0               | 0                | 0                | 0              | 2            | 1              | 3      |
| 533213 | Kunčina                   | 1      | 0               | 0                | 0                | 0              | 1            | 0              | 1      |
| 533121 | Litomyšl                  | 5      | 1               | 0                | 5                | 2              | 13           | 0              | 13     |
| 533215 | Lubná                     | 1      | 0               | 0                | 0                | 0              | 1            | 0              | 1      |
| 533109 | Městečko Trnávka          | 4      | 1               | 0                | 1                | 0              | 6            | 0              | 6      |
| 533117 | Mladějov na Moravě        | 1      | 0               | 0                | 1                | 0              | 2            | 1              | 3      |
| 533346 | Modřec - Polička          | 0      | 0               | 0                | 1                | 0              | 1            | 0              | 1      |
| 533218 | Oldříš                    | 2      | 0               | 0                | 0                | 1              | 3            | 0              | 3      |
| 533112 | Opatov                    | 2      | 0               | 0                | 1                | 1              | 4            | 0              | 4      |
| 533220 | Osík                      | 1      | 1               | 0                | 2                | 0              | 4            | 0              | 4      |
| 533120 | Polička                   | 6      | 3               | 1                | 1                | 0              | 11           | 4              | 15     |
| 533115 | Pomezí                    | 2      | 0               | 0                | 2                | 0              | 4            | 2              | 6      |
| 533365 | Pustá Kamenice            | 0      | 0               | 0                | 1                | 0              | 1            | 0              | 1      |
| 533118 | Radiměř                   | 1      | 0               | 0                | 0                | 1              | 2            | 3              | 5      |
| 533369 | Radkov                    | 1      | 0               | 0                | 0                | 0              | 1            | 0              | 1      |
| 533225 | Rohozná                   | 0      | 0               | 0                | 2                | 0              | 2            | 0              | 2      |
| 533111 | Staré Město               | 21     | 5               | 1                | 5                | 0              | 32           | 0              | 32     |
| 533379 | Štašov                    | 0      | 0               | 0                | 1                | 0              | 1            | 0              | 1      |
| 533380 | Strakov                   | 0      | 0               | 0                | 0                | 0              | 0            | 1              | 1      |
| 533242 | Svitavy                   | 8      | 0               | 0                | 4                | 2              | 14           | 2              | 16     |
| 533232 | Svojanov                  | 4      | 0               | 0                | 4                | 1              | 9            | 0              | 9      |
| 533233 | Telecí                    | 0      | 0               | 0                | 1                | 0              | 1            | 0              | 1      |
| 533234 | Trpín                     | 1      | 0               | 0                | 0                | 1              | 2            | 5              | 7      |
| 533235 | Trstěnice                 | 2      | 0               | 0                | 0                | 0              | 2            | 0              | 2      |
| 533237 | Vendolí                   | 1      | 0               | 0                | 0                | 0              | 1            | 0              | 1      |
| 533238 | Vidlatá Seč               | 1      | 0               | 0                | 2                | 0              | 3            | 4              | 7      |
| 533240 | Vranová Lhota             | 1      | 0               | 0                | 1                | 0              | 2            | 5              | 7      |



## 4.7 Přehled počtu zásahů a činností JSDH obcí, HZS a SDH podniků okresu Ústí nad Orlicí

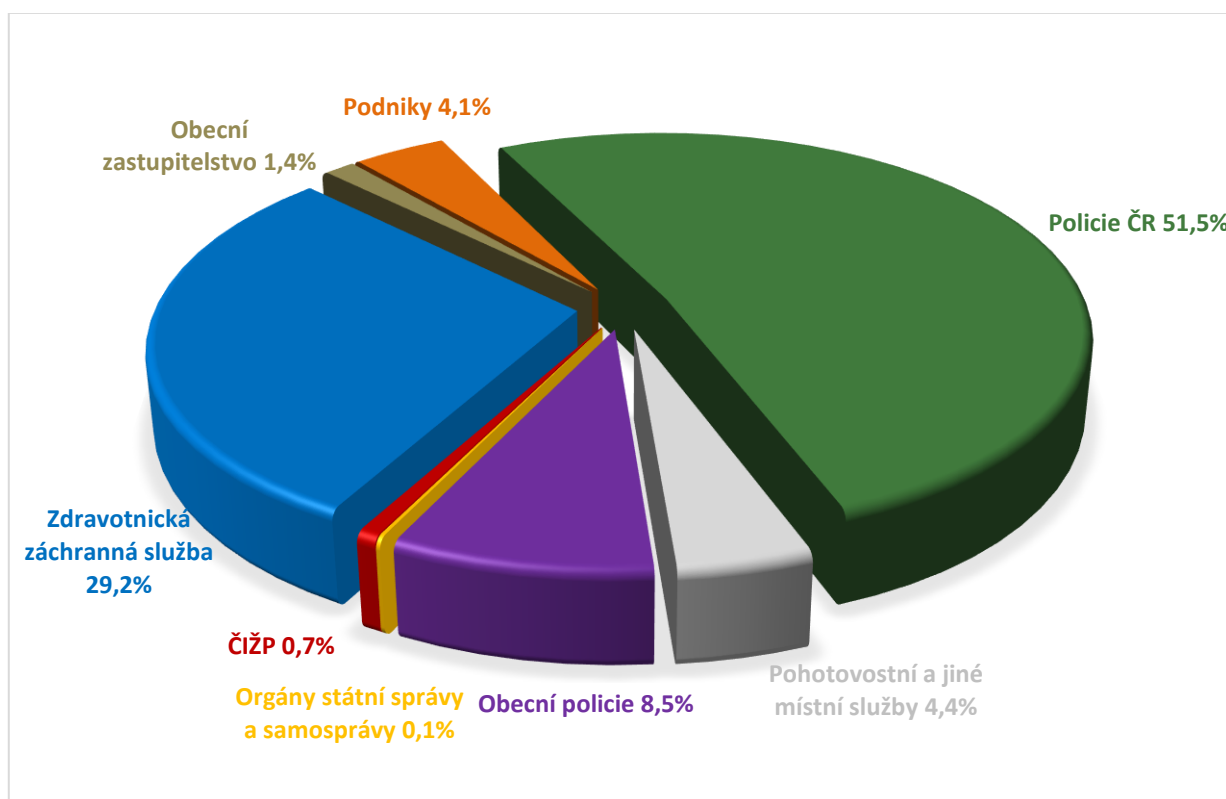
| EVČ    | Jednotka                   | Požáry | Dopravní nehody | Úniky neb. látek | Technické zásahy | Plané poplchy | Počet zásahů | Počet činností | Celkem |
|--------|----------------------------|--------|-----------------|------------------|------------------|---------------|--------------|----------------|--------|
| 534100 | Brandýs nad Orlicí         | 9      | 0               | 0                | 8                | 1             | 18           | 0              | 18     |
| 534302 | Běstovice                  | 2      | 0               | 0                | 0                | 0             | 2            | 0              | 2      |
| 534200 | Bystřec                    | 1      | 0               | 0                | 4                | 0             | 5            | 2              | 7      |
| 534307 | Černovír - Ústí nad Orlicí | 1      | 0               | 1                | 4                | 0             | 6            | 7              | 13     |
| 534106 | Červená Voda               | 2      | 0               | 0                | 3                | 1             | 6            | 0              | 6      |
| 534316 | Česká Rybná                | 2      | 0               | 0                | 0                | 0             | 2            | 0              | 2      |
| 534101 | Česká Třebová              | 6      | 0               | 4                | 49               | 3             | 62           | 13             | 75     |
| 534202 | České Heřmanice            | 1      | 0               | 0                | 0                | 0             | 1            | 0              | 1      |
| 534315 | České Libchavy             | 1      | 0               | 0                | 0                | 0             | 1            | 0              | 1      |
| 534318 | Dlouhá Třebová             | 0      | 0               | 0                | 1                | 0             | 1            | 3              | 4      |
| 534411 | Dlouhoňovice               | 1      | 0               | 0                | 0                | 0             | 1            | 0              | 1      |
| 534107 | Dolní Čermná               | 4      | 2               | 0                | 2                | 0             | 8            | 0              | 8      |
| 534108 | Dolní Dobrouč              | 2      | 11              | 0                | 9                | 0             | 22           | 2              | 24     |
| 534323 | Dolní Morava               | 0      | 0               | 0                | 1                | 0             | 1            | 0              | 1      |
| 534328 | Hejnice                    | 0      | 0               | 0                | 1                | 0             | 1            | 0              | 1      |
| 534329 | Helvíkovice                | 1      | 0               | 0                | 0                | 0             | 1            | 0              | 1      |
| 534416 | Hnátnice                   | 0      | 0               | 0                | 1                | 0             | 1            | 0              | 1      |
| 534206 | Horní Čermná               | 2      | 1               | 0                | 0                | 0             | 3            | 0              | 3      |
| 534336 | Hrušová                    | 0      | 2               | 1                | 0                | 0             | 3            | 2              | 5      |
| 534397 | Hylváty - Ústí nad Orlicí  | 1      | 0               | 0                | 0                | 0             | 1            | 1              | 2      |
| 534102 | Choceň                     | 26     | 25              | 5                | 48               | 13            | 117          | 4              | 121    |
| 534103 | Jablonné nad Orlicí        | 9      | 11              | 0                | 12               | 1             | 33           | 2              | 35     |
| 534210 | Klášteřec nad Orlicí       | 11     | 0               | 0                | 2                | 1             | 14           | 0              | 14     |
| 534112 | Králíky                    | 2      | 1               | 0                | 1                | 1             | 5            | 10             | 15     |
| 534352 | Kunčice - Letohrad         | 0      | 0               | 0                | 1                | 0             | 1            | 0              | 1      |
| 534211 | Kunvald                    | 2      | 0               | 0                | 0                | 0             | 2            | 0              | 2      |
| 534111 | Lanškroun                  | 15     | 1               | 1                | 2                | 2             | 21           | 0              | 21     |
| 534104 | Letohrad                   | 2      | 11              | 3                | 8                | 0             | 24           | 1              | 25     |
| 534214 | Libecina                   | 1      | 0               | 0                | 0                | 0             | 1            | 0              | 1      |
| 534419 | Lichkov                    | 2      | 0               | 0                | 1                | 1             | 4            | 1              | 5      |
| 534212 | Lišnice                    | 5      | 0               | 0                | 0                | 0             | 5            | 0              | 5      |
| 534215 | Lukavice                   | 1      | 0               | 0                | 0                | 0             | 1            | 0              | 1      |
| 534358 | Luková                     | 1      | 0               | 0                | 0                | 0             | 1            | 0              | 1      |
| 534216 | Mladkov                    | 2      | 1               | 0                | 3                | 0             | 6            | 0              | 6      |
| 534360 | Mostek                     | 1      | 0               | 0                | 0                | 0             | 1            | 0              | 1      |
| 534218 | Nekoř                      | 1      | 0               | 0                | 0                | 0             | 1            | 2              | 3      |
| 531386 | Nové Hradky                | 2      | 0               | 0                | 2                | 0             | 4            | 3              | 7      |
| 534350 | Orlice - Letohrad          | 0      | 0               | 0                | 2                | 0             | 2            | 0              | 2      |
| 534312 | Parník - Česká Třebová     | 1      | 0               | 0                | 2                | 1             | 4            | 1              | 5      |
| 534374 | Přívrat                    | 1      | 0               | 0                | 0                | 0             | 1            | 0              | 1      |
| 534376 | Rudoltice                  | 1      | 0               | 0                | 1                | 0             | 2            | 0              | 2      |
| 534423 | Řetová                     | 1      | 0               | 0                | 0                | 0             | 1            | 0              | 1      |
| 534378 | Řetůvka                    | 1      | 0               | 0                | 0                | 0             | 1            | 0              | 1      |
| 534403 | Sedlec - Vraclav           | 1      | 0               | 0                | 0                | 0             | 1            | 0              | 1      |
| 534385 | Sobkovice                  | 1      | 0               | 0                | 0                | 0             | 1            | 0              | 1      |
| 534226 | Sopotnice                  | 1      | 1               | 0                | 1                | 0             | 3            | 4              | 7      |
| 531435 | Stradouň                   | 0      | 1               | 0                | 0                | 0             | 1            | 0              | 1      |
| 534227 | Tatenice                   | 3      | 1               | 0                | 4                | 0             | 8            | 2              | 10     |
| 534228 | Těchonín                   | 1      | 0               | 0                | 0                | 0             | 1            | 0              | 1      |
| 534424 | Třebovice                  | 1      | 0               | 0                | 0                | 0             | 1            | 0              | 1      |
| 534232 | Újezd u Chocně             | 1      | 0               | 0                | 0                | 0             | 1            | 0              | 1      |
| 534105 | Ústí nad Orlicí            | 7      | 0               | 1                | 4                | 0             | 12           | 3              | 15     |
| 534399 | Verměřovice                | 0      | 0               | 0                | 1                | 0             | 1            | 0              | 1      |
| 534110 | Výprachtice                | 1      | 0               | 0                | 2                | 0             | 3            | 0              | 3      |
| 534114 | Vysoké Mýto                | 18     | 8               | 1                | 9                | 4             | 40           | 6              | 46     |

| EVČ    | Jednotka           | Požáry | Dopravní nehody | Úniky neb. látek | Technické zásahy | Plané poplachy | Počet zásahů | Počet činností | Celkem |
|--------|--------------------|--------|-----------------|------------------|------------------|----------------|--------------|----------------|--------|
| 534406 | Zádolí             | 1      | 0               | 0                | 0                | 0              | 1            | 0              | 1      |
| 534233 | Záchlumí           | 1      | 0               | 0                | 0                | 0              | 1            | 0              | 1      |
| 534235 | Zámorsk            | 7      | 0               | 0                | 2                | 1              | 10           | 6              | 16     |
| 534113 | Žamberk            | 11     | 0               | 2                | 2                | 0              | 15           | 0              | 15     |
| 534236 | Žichlínek          | 6      | 0               | 0                | 5                | 0              | 11           | 3              | 14     |
| 534600 | SŽDC Česká Třebová | 31     | 61              | 10               | 118              | 16             | 236          | 84             | 320    |
| 534804 | IVECO Vysoké Mýto  | 2      | 1               | 1                | 4                | 0              | 8            | 0              | 8      |

## 4.8 Přehled ostatních složek IZS a dalších subjektů u zásahů

| Název organizace                          | Požáry     | Dopravní nehody | Úniky neb. látek | Technické zásahy | Plané poplachy | Celkem      |
|---|------------|-----------------|------------------|------------------|----------------|-------------|
| Policie ČR                                | 526        | 1340            | 144              | 967              | 152            | 3129        |
| Zdravotnická záchranná služba             | 75         | 887             | 9                | 755              | 50             | 1776        |
| Obecní policie                            | 74         | 94              | 37               | 287              | 25             | 517         |
| Armáda ČR                                 | 1          | 0               | 0                | 0                | 0              | 1           |
| Firmy sdružené pod TRINS                  | 0          | 0               | 0                | 1                | 0              | 1           |
| Pohotovostní služba el. rozvodných závodů | 21         | 10              | 0                | 29               | 1              | 61          |
| Plynárenská pohotovostní služba           | 2          | 5               | 33               | 12               | 2              | 54          |
| Vodárenská pohotovostní služba            | 1          | 0               | 3                | 20               | 1              | 25          |
| Teplárenská pohotovostní služba           | 0          | 0               | 0                | 2                | 0              | 2           |
| Státní úřad pro jadernou bezpečnost       | 0          | 0               | 0                | 1                | 0              | 1           |
| Ostatní orgány státní správy              | 0          | 3               | 2                | 3                | 0              | 8           |
| Hygienická služba                         | 0          | 0               | 0                | 1                | 0              | 1           |
| Obecní zastupitelstvo                     | 30         | 14              | 9                | 27               | 3              | 83          |
| Podniky, firmy                            | 16         | 194             | 10               | 29               | 1              | 250         |
| Místní služby                             | 11         | 43              | 13               | 56               | 3              | 126         |
| Česká inspekce životního prostředí        | 1          | 15              | 15               | 10               | 0              | 41          |
| <b>Spolupráce celkem</b>                  | <b>758</b> | <b>2605</b>     | <b>275</b>       | <b>2200</b>      | <b>238</b>     | <b>6076</b> |

### 4.8.1 Podíl jednotlivých subjektů na spolupráci s jednotkami PO u zásahu



## 5. Telefonní centrum tísňového volání 112

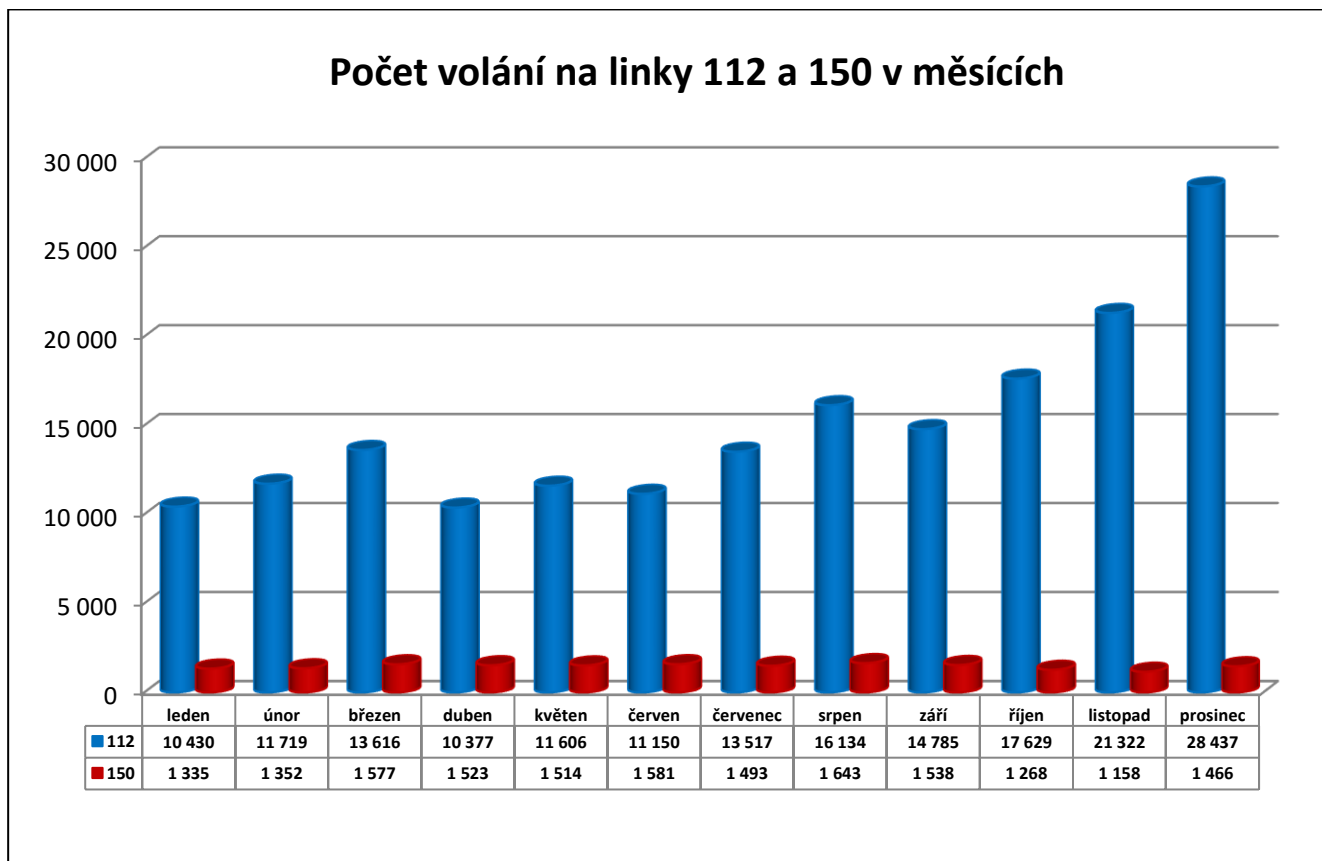
### 5.1 Základní informace o počtech hovorů na tísňové linky 112 a 150

V roce 2016 bylo na území Pardubického kraje uskutečněno celkem **198.170 volání**, což je o 60.902 volání více, než ve stejném období přechozího roku (2015 - 137.268 volání). Z tohoto počtu bylo 180.722 volání provedeno prostřednictvím tísňové linky 112, což představuje nárůst o 62.255 volání (2015 – 118.467 volání). Na tísňovou linku 150 bylo uskutečněno 17.448 volání, což představuje pokles o 1.353 tísňových volání (2015 – 18.801 volání).

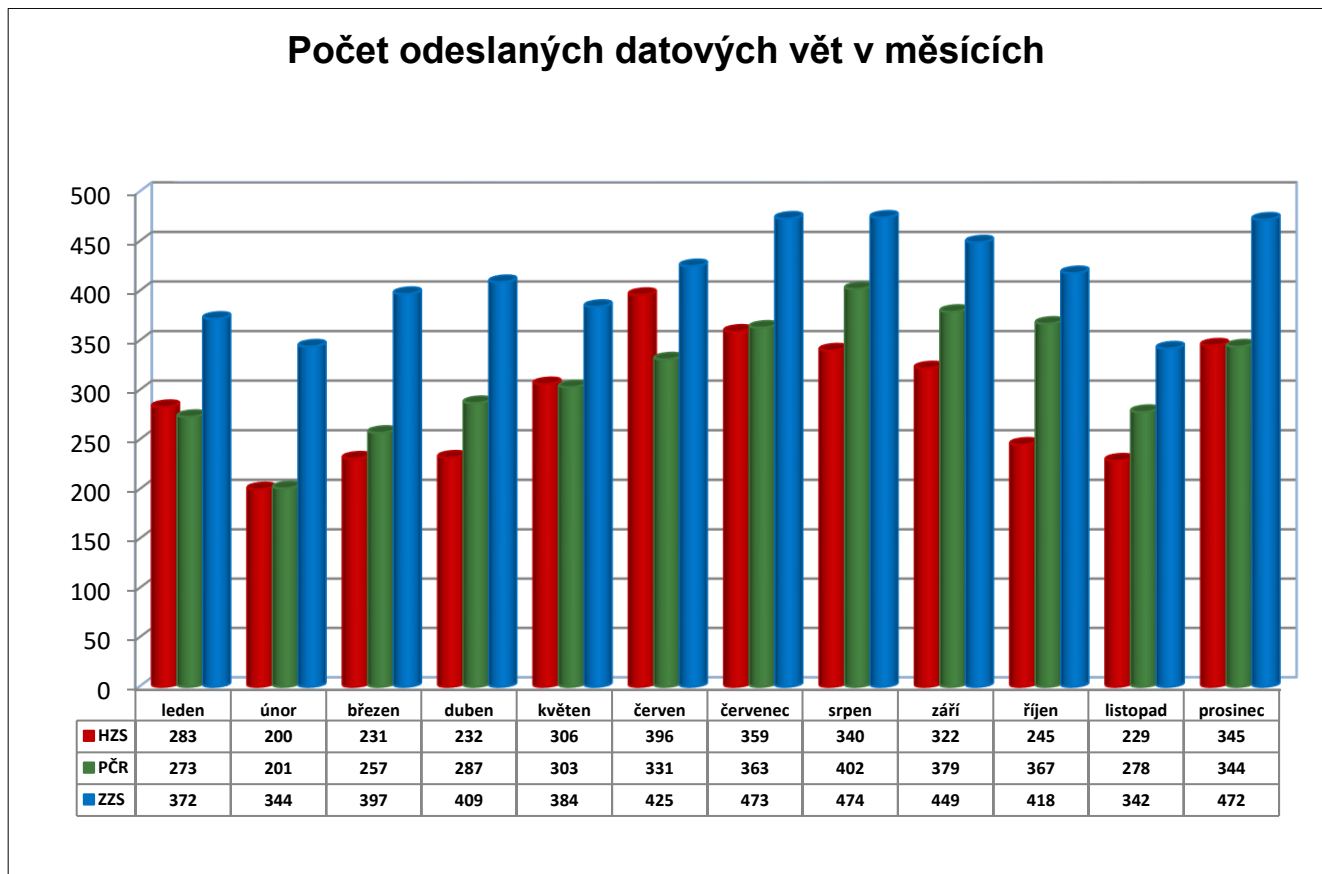


Na TCTV 112 Pardubického kraje bylo v roce 2016 založeno celkem **11.682 událostí**, což představuje pokles o 191 událostí oproti roku 2015 (11.873 událostí). Z tohoto počtu bylo 602 událostí přijato pro jiná TCTV, což představuje pokles o 8 událostí (2015 – 610).

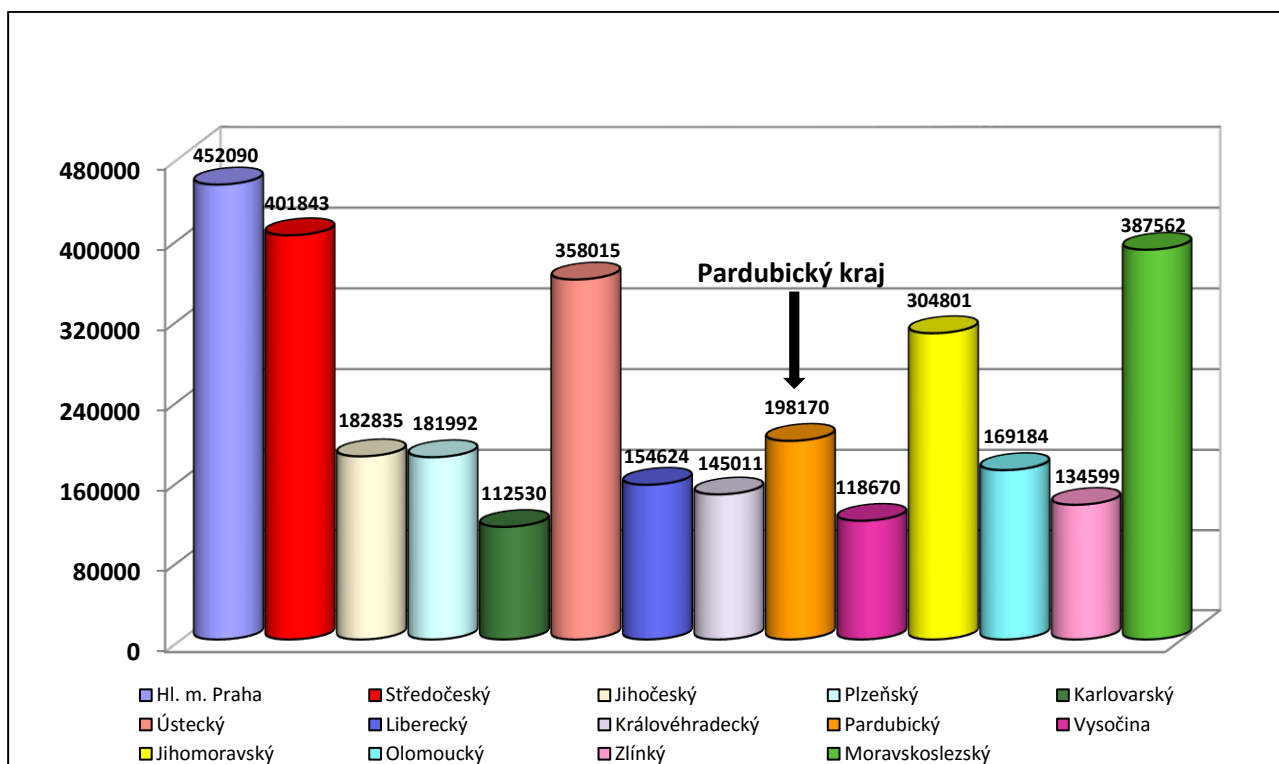
#### 5.1.1 Počet volání na linky 112 a 150 v měsících



### 5.1.2 Počet odeslaných datových vět v měsících



### 5.1.3 Grafické srovnání počtu hovorů na tísňové linky 112 a 150 v krajích České republiky



## 7. Přílohy

### 7.1 Rejstřík pojmů

#### Událost

Za události se považují veškeré požáry, další mimořádné události jako jsou dopravní nehody, živelní pohromy, havárie /např. úniky nebezpečných (např. chemických) látek, technické havárie, radiační havárie/ a ostatní mimořádné události a plané poplachy spojené se zásahy jednotek PO a složek IZS. Do konkrétní kategorie události se událost zatřídí podle převažujícího charakteru události.

#### Zásah

Zásah je činnost jednotky a další složky IZS u události včetně prověřovacího cvičení nezávisle na tom, zda je za ni požadována finanční náhrada nebo ne. Za zásah jednotky se považuje také předem dohodnutá pomoc jiným službám (např. policii při vyhledávání osob, předmětů, otvírání prostor) nebo požár či záchranné práce, které vyvstanou z účasti jednotky při zajištění sportovní či kulturní akce (která není za zásah považována).

Za zásah jednotky se nepovažuje:

- veškerá činnost jednotky prováděná v souladu s § 97 zákona č. 133/1985 Sb. o požární ochraně, ve znění pozdějších předpisů,
- odborná příprava jednotky (kondiční jízda, taktické cvičení apod.),
- asistence jednotek hasičského záchranného sboru podniku nebo sboru dobrovolných hasičů podniku při svařování nebo technologických postupech, u nichž je asistence předem dohodnuta.

#### Zachráněné osoby

Zachráněnými osobami se rozumí osoby, které v souvislosti s událostí opustily objekt s nezbytnou pomocí záchranáře, včetně osob, kterým byly v souvislosti s bezprostředním ohrožením jejich života nebo zdraví otevřeny uzavřené prostory, nebo osoby byly při záchranně v terénu vyvedeny, vyvezeny či vypátrány, vyproštěny z prostor, konstrukcí a zařízení, nebo osoby, jimž byla poskytnuta předlékařská pomoc, nebo nezbytná asistence při lékařské pomoci.

#### Evakuované osoby

Evakuovanými osobami se rozumí osoby, které při řízené evakuaci v souvislosti s událostí opustily i v rámci preventivních opatření na základě informace o hrozícím nebezpečí na pokyn objekt před či při zásahu jednotky.

#### Usmrcené osoby

Usmrcenými osobami jsou ty, které byly usmrceny v souvislosti s událostí před zásahem nebo v době zásahu (zemře-li do 24 hodin od zahájení zásahu, pokud se o tom velitel zásahu nebo HZS ČR dozví). Osobou usmrcenou **v souvislosti s požárem** je i ta, která podle lékařského posudku zemřela do 30 dnů od vzniku požáru, pokud nastala smrt následkem zranění při požáru.

#### Zraněné osoby

Zraněnými osobami jsou ty, u nichž došlo v souvislosti s událostí k poškození zdraví před zásahem nebo v době zásahu. Za zraněné osoby se považují i osoby odvezené k lékaři s podezřením na zranění.

## 7.2 Typy a podtypy událostí

### Požár

Požár je definován v § 1 písm. m) vyhlášky MV č. 246/2001 Sb., o stanovení podmínek požární bezpečnosti a výkonu státního požárního dozoru, ve znění pozdějších předpisů. Za požár se považují případy, které naplňují znaky požáru podle citované vyhlášky, přitom není rozhodující, zda a kým byl požár likvidován, došlo-li k samouhašení nebo byl-li požár nahlášen příslušnému HZS kraje dodatečně. Za požár se považují také výbuchy hořlavých plynů nebo par hořlavých kapalin či prachů s plynným oxidantem.

Pro účely plnění úkolů vyplývajících z tohoto pokynu se za požár nepovažují případy:

- fyzikální výbuch, výbuch výbušin, pokud nedojde k následnému hoření po výbuchu,
- hoření vinutí elektrických točivých strojů elektrickou iniciací, pokud nedojde k rozšíření hoření mimo prostor vinutí,
- žhnutí elektrické instalace, pokud nedojde k jeho rozšíření mimo instalaci,
- hoření vznikající v rámci technologického procesu, ke kterému došlo v důsledku vzniku očekávaných technologických podmínek popsaných v technologickém postupu, u kterého je zajištěno, že bude zlikvidováno a nedojde k jeho rozšíření mimo předpokládanou část technologie.

Událost se zásahem jednotek se v těchto případech nezařadí jako požár, ale použije se zatřídění událostí podle příslušného předpisu.

### Dopravní nehoda

Dopravní nehoda je událost související s provozem dopravního prostředku v pohybu, při níž došlo k usmrcení nebo zranění osoby nebo ke škodě na majetku. Druh dopravní nehody se zatřídí podle převažujícího charakteru nehody.

Pokud by v činnosti jednotky převládaly jiné práce, např. z důvodu úniku nebezpečné látky do životního prostředí, klasifikuje se tento zásah rovněž podle převažujícího charakteru. Dopravní nehoda s následným požárem patří vždy do kategorie požár. Za dopravní nehodu je třeba považovat i případ, kdy jednotky odstraňovaly pouze drobné následky nehody (očistění komunikace nebo odstranění úniků látek - provozních náplní vozidel apod.), pokud to byl následek DN podle výše uvedené definice.

*Dopravní nehoda silniční* – na všech silnicích, místních a účelových pozemních komunikacích, včetně dálnic (mimo hromadné DN).

*Dopravní nehoda silniční hromadná* – za účasti 6 a více vozidel nebo prostředku hromadné přepravy osob, jestliže v době DN přepravoval 7 a více osob.

*Dopravní nehoda železniční* - na všech železničních tratích, včetně vleček a tratích metra.

*Dopravní nehoda letecká* – spojená s leteckou přepravou včetně bezmotorových letadel.

*Dopravní nehoda ostatní* – např. na polích, na lukách, v lesích.

### Únik nebezpečné chemické látky

Únik nebezpečné chemické látky je zásah u události spojený s nežádoucím uvolněním nebezpečných chemických látek včetně ropných produktů (během výroby, dopravy nebo manipulace) a ostatních látek.

Zásah k omezení nebo snížení rizika nekontrolovaného úniku hořlavých, výbušných, žíravých, jedovatých, zdraví škodlivých, radioaktivních a jiných nebezpečných látek, ropných produktů případně ostatních látek

do životního prostředí (zemní plyn, kyseliny a jejich soli, louhy, čpavek apod.) včetně závažných havárií dle § 2 písm. g) zákona č. 224/2015 Sb., o prevenci závažných havárií způsobených vybranými nebezpečnými chemickými látkami nebo chemickými směsmi, ve znění pozdějších předpisů (zákon o prevenci závažných havárií).

*Únik nebezpečné chemické látky - plynu/aerosolu* – plyn v jakémkoli skupenství včetně pod tlakem stlačeného nebo zkapalněného plynu.

- podle ČSN ISO 8421–1, čl. NA 1.20: látky, jejichž absolutní tlak (tenze) par při 50 °C je větší než 294 kPa, nebo látky s kritickou teplotou menší než 50°C,

- v mezinárodních předpisech pro přepravu nebezpečného zboží: látky s tenzí par vyšší než 300 kPa nebo zcela plynné při 20 °C a standardním tlaku 101,3 kPa, viz např. ADR, bod 2200.

*Únik nebezpečné chemické látky - kapaliny*

- podle ČSN 8421–1, čl. NA 1.9: látka mající při teplotě + 50 °C tenzi (absolutní tlak) nasycených par nejvýše 294 kPa a při 35 °C nejsou tuhé ani pastovité, s přihlédnutím k ČSN 65 0201 a vyhlášce o požární prevenci,

- podle mezinárodních předpisů pro přepravu nebezpečného zboží: látky mající při tlaku 101,3 kPa bod tání nebo počátek tání 20 °C nebo nižší. Viskózní látky, u kterých bod tání není stanovitelný, se podrobují zkoušce podle ASTM D-4359-90 nebo zkoušce pro stanovení tekutosti (penetrační zkoušce), viz např. ADR, bod 2000.

Poznámka: Za kapalinu se zde nepovažuje ropný produkt.

*Únik nebezpečné chemické látky - ropného produktu (olejová havárie)* – zásah převážně k zabránění úniku a omezení jeho rozsahu výhradně ropných produktů. Jde výhradně o únik ropných produktů (benzinů, nafty nebo oleje). Úniky těchto látek z provozních náplňových vozidel následkem dopravní nehody jsou klasifikovány jako dopravní nehoda.

*Únik nebezpečné chemické látky - pevné látky - nebezpečná tuhá látka*

- podle ČSN ISO 8421, čl. NA 1.42: hmota s teplotou tání nebo odkapávání vyšší než + 35 °C a hmoty, které nemají bod tání,

- podle mezinárodních předpisů pro přepravu nebezpečného zboží: látky, které nejsou kapalinami, viz např. RID, bod 400 (2), a prach,

- podle ČSN ISO 8421–1, čl. NA 1.42: rozmělněná tuhá látka s velikostí částic menší než 0,5 mm, viz též ČSN 01 5140, čl. 1.

*Únik nebezpečné chemické látky - ostatní* – jiné látky včetně potravinářských produktů.

## Technická havárie

Technická havárie je zásah u události vedoucí k odstranění nebezpečí nebo nebezpečných stavů.

*Technická havárie - technická havárie* – odstranění nebezpečí nebo nebezpečných stavů velkého rozsahu či značných následků na zdraví osob, zvířat či majetku (např. destrukce objektu).

*Technická havárie - technická pomoc* – odstranění nebezpečí nebo nebezpečných stavů menšího rozsahu mimo technologický provoz závodů (mimo dopravních nehod). Jedná se o pomoc technikou jednotek bez návaznosti jakéhokoliv technologického provozu resp. výroby, např.:

- vyproštění osob z výtahu,
- nouzové otevření bytu,



- likvidace následků škodlivě působících sil a jevů vyvolaných přírodními vlivy, které ohrožují životy, zdraví, majetek nebo životní prostředí - povodně, záplavy, deště, vlivem sněhu, námrazy, větrné smrště, sesuvu půdy, zemětřesení apod. (specifikace zvoleným příznakem živelní pohromy),
- odstranění překážek z komunikací i jiných prostor,
- otevírání uzamčených prostorů,
- trhací práce při záchranných a likvidačních pracích,
- likvidace spadlých stromů, elektrických vodičů apod.,
- žhnutí elektrické instalace (pokud nedojde k rozšíření mimo instalaci),
- odvětrání prostor,
- záchranu osob a zvířat,
- odchyt, likvidace obtížného hmyzu,
- čerpání, uzavírání a navážení vody,
- asistence při hledání nástražného systému (např. výbušného),
- provizorní nebo jiné opravy,
- vyprošťování předmětů, osob (včetně prací na vodě),
- měření koncentrací nebo ionizujícího záření (není-li součástí jiné události než Technická pomoc).

*Technická havárie - technologická pomoc* – odstranění nebezpečí nebo nebezpečných stavů zejména v technologii či provozu. Jedná se o pomoc technikou jednotek, jako je např.:

- náhrada havarovaného chlazení,
- nouzová dodávka vzduchu, vody, elektřiny,
- požární asistence,
- následné dohašování ohnisek požáru lesa,
- ochlazování skladovaných látek, skládek u těch případů, které nemají znaky definice požáru.

Dojde-li během asistence ke vznícení např. nečistot nebo plynu apod., nejedná se o požár, je-li vhodnější tuto látku ponechat vyhořet a nerozšíří-li se hoření mimo technologický prostor, v němž hoření vzniklo.

*Technická havárie - ostatní pomoc* – nelze klasifikovat předchozími druhy TH. Jedná se např. o snášení, odvoz nebo převoz pacienta či lékaře, pátrání po pohřešovaných osobách, monitoring (např. vodních toků, používaných norných stěn), kontrola průjezdnosti komunikací apod., pomoci na vyžádání jiného subjektu (přímo i nepřímo poskytnutá pomoc).

### **Radiační havárie a nehoda**

Radiační havárie a nehoda je zásah u události spojený s nepřipustným uvolněním radioaktivních látek nebo ionizujícího záření (definice viz § 2 zákona č. 18/1997 Sb. a § 5 vyhlášky č. 318/2002 Sb.).

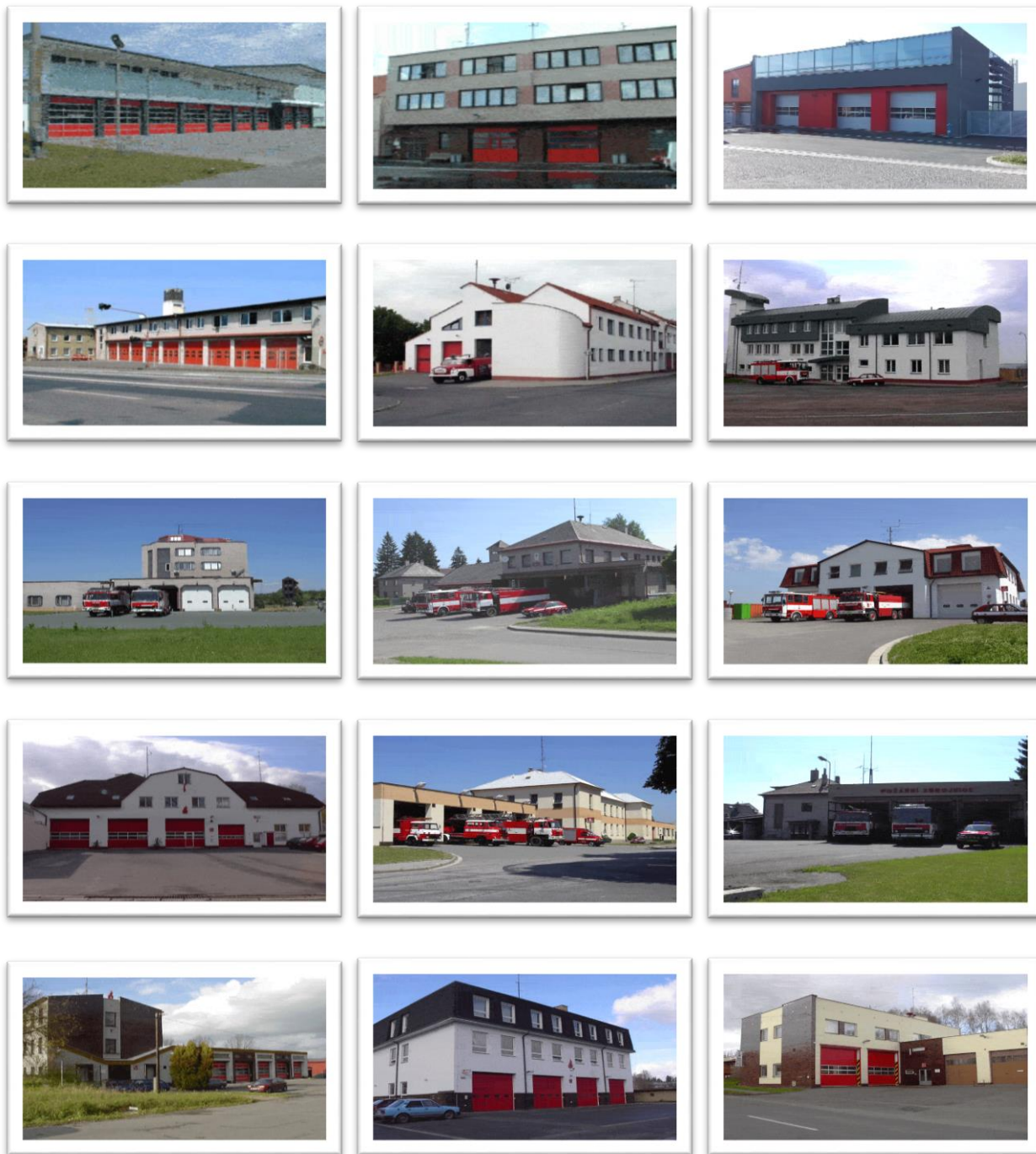
### **Ostatní mimořádná událost**

Ostatní mimořádná událost je zásah u jiné události např. epidemie nebo nákaza způsobená nebezpečnou nemocí, zajištění podezřelých zásilek, a dále pak všechny zásahy u událostí, které nelze klasifikovat předchozími kategoriemi.

### **Planý poplach**

Planý poplach je činnost jednotky vyvolaná z důvodu ohlášení požáru nebo jiné události jednotce, která se nepotvrdila.


## Požární stanice HZS Pardubického kraje



**Poděkování** všem příslušníkům HZS Pardubického kraje, kteří poskytli obrazové materiály a podklady potřebné pro vytvoření této statistické ročenky, jejímž úkolem je pravidelně informovat o práci, kterou denně vykonávají příslušníci HZS kraje, členové jednotek SDH obcí, jednotek HZS a SDH podniků Pardubického kraje.

**V Pardubicích únor 2017**





**Statistickou ročenku zpracoval: kpt. Mgr. Michala Smetanová**

**Schválil: krajský ředitel HZS Pardubického kraje plk. Ing. Miroslav Kvasnička**

**Hasičský záchranný sbor PARDUBICKÉHO KRAJE, Teplého 1526,  
530 02 Pardubice**