

MINISTERSTVO VNITRA ČESKÉ REPUBLIKY  
HLAVNÍ SPRÁVA SBORU POŽÁRNÍ OCHRANY

**STATISTICKÁ  
ROČENKA  
POŽÁRNOSTI  
1991**

PRAHA 1992

## OBSAH

### Č á s t I. - ČESKÁ REPUBLIKA

	Strana
Základní ukazatele požárnosti v ČR za rok 1991	3
Požárnost v ČR podle jednotlivých krajů	3
Škody podle druhů vlastnictví	3
Přehled požárnosti v letech 1976 až 1991	3
Následné škody a uchráněné hodnoty při požárech	3
Okresy ČR - základní údaje	4
Přehled požárnosti v jednotlivých národně hospodářských odvětvích	5
Průmysl	5
Zemědělství	5
Lesnictví	7
Doprava	7
Stavebnictví	8
Obchod	8
Bytové hospodářství	8
Počet požárů a škody podle budov a objektů	8
Počet požárů a výše přímých škod v tisících Kčs podle odvětví národního hospodářství a důvodů vzniku požáru	10
Počet usmrcených a zraněných osob při požárech	11
Následky zranění po požárech	11
Příčiny úmrtí a zranění osob v rozhodujících národně hospodářských odvětvích	12
Velké požáry se škodou 1 000 000 Kčs a vyšší	12
Podíl velkých požárů se škodou 1 000 000 Kčs a vyšší na požárnosti	14
Základní údaje o represivní činnosti podle krajů	14
Počet evakuovaných osob při požárech podle krajů	14
Činnost útvarů Sboru PO - výjezdy k zásahům	15
Činnost ZPÚ - výjezdy k zásahům	17
Zásahy jednotlivých druhů jednotek PO v závislosti na vzdálenosti k požáru	17
Postih za neplnění prevence v letech 1987-1991	17
Požárnost v období sklizně zemědělských produktů	20
Počet požárů a výše přímých škod podle krajů a důvodů vzniku požárů v období sklizně zemědělských produktů	20

### Č á s t II. - ČESKÁ A SLOVENSKÁ FEDERATIVNÍ REPUBLIKA

Základní ukazatele požárnosti v ČSFR	20
Požárnost na území ČSFR	20
Přehled požárnosti - podíl republik	21
Počet požárů a škody, počet usmrcených a zraněných osob v letech 1972-1991	22
Přehled požárnosti v krajích ČSFR	22
Počet požárů a výše přímých škod v národně hospodářských odvětvích ČSFR	23

## POŽÁRNOST NA ÚZEMÍ ČESKÉ REPUBLIKY

### ZÁKLADNÍ UKAZATELE POŽÁRNOSTI V ČR ZA ROK 1991

počet požárů	13 868
přímé škody	528 013 600
následné škody	27 315 000
uchráněné hodnoty	3 357 122 000
usmrceno osob	113
zraněno osob	752
na následky zranění zemřelo osob	20

V porovnání s rokem 1990 vzniklo o 3 054 požárů více, t.j. o 28 %, škody na hodnotách jsou vyšší o 224 491 200 Kčs, t.j. o 74 %. Přitom 57 velkými požáry (se škodou 1 milión Kčs a více), t.j. 0,4 % z celkového počtu, bylo zničeno za 314 530 000 Kčs hodnot, t.j. 60,0 % z celkových škod.

Průslušníci jednotek požární ochrany zachránili při požárech 1 339 osob a při technických zásazích dalších 2 549 osob.

Z uvedeného přehledu vyplývá, že v roce 1991 vzniklo na území ČR v průměru denně 38 požárů; každý den bylo zničeno za 1 521 400 Kčs hodnot, průměrná škoda na 1 požár činí 40 000 Kčs. Zachráněno bylo v průměru 11 osob denně.

### POŽÁRNOST V ČR PODLE JEDNOTLIVÝCH KRAJŮ

kraj	počet požárů	podíl v %	škoda v tis. Kčs	podíl v %	U	Z
Praha-město	2 041	14,5	237 025,9	44,9	24	114
Středočeský	2 189	15,8	48 798,8	9,2	5	101
Jihočeský	873	6,3	21 884,4	4,1	4	53
Západočeský	1 721	12,5	43 746,3	8,3	6	64
Severočeský	2 111	15,2	42 091,9	8,0	7	106
Východočeský	1 128	8,1	35 454,4	6,7	19	65
Jihomoravský	2 136	15,4	60 577,3	11,5	25	127
Severomor.	1 699	12,2	38 434,6	7,3	23	122

### ŠKODY PODLE DRUHU VLASTNICTVÍ

druh vlastnictví	škoda v Kčs	podíl v %
státní vlastnictví, společenské organizace, sdružení	346 904 000	65,70
družstevní vlastnictví	61 716 600	11,68
soukromé vlastnictví	95 305 600	18,05
zahraniční organizace a cizí občané	16 896 400	3,20
církevní	143 300	0,03
akciové	4 317 700	0,82
ostatní	2 730 000	0,52

### PŘEHLED POŽÁRNOSTI V LETECH 1976 - 1991

rok	počet požárů	škoda Kčs	usmrceno osob	zraněno osob
1976	4 792	171 691 000	72	638
1977	3 685	108 112 900	84	523
1978	3 894	182 556 800	100	588
1979	3 983	123 518 900	75	546
1980	3 639	267 339 600	100	498
1976 -1980	19 993	853 210 200	431	2 793
1981	3 872	132 134 000	98	507
1982	3 852	251 671 500	78	468
1983 +	7 454	141 673 600	82	638
1984 +	6 551	233 990 400	134	916
1985 +	6 809	208 940 700	89	557
1981 -1985	28 538	968 410 200	481	3 086
1986 +	7 324	170 233 200	87	662
1987 +	6 990	156 776 100	79	665
1988 +	7 056	177 161 400	75	705
1989 +	7 411	215 689 400	59	642
1990 +	10 814	303 522 400	104	820
1986 -1990	39 595	1 023 382 500	404	3 494
1991 +	13 868	528 013 600	113	752

**Poznámky** (platí pro všechny tabulky ČR i ČSFR):

+ Podle metodiky stanovené ministerstvem vnitra jsou pro statistické účely definovány od roku 1983 všechny případy nežádoucího hoření jako požáry.

U - usmrceno Z - zraněno

### NÁSLEDNÉ ŠKODY A UCHRÁNĚNÉ HODNOTY PŘI POŽÁRECH

rok	následné škody Kčs	uchráněné hodnoty Kčs
1976	122 460 600	1 192 963 300
1977	78 179 600	823 184 300
1978	167 119 000	2 548 602 400
1979	116 893 400	2 047 355 000
1980	1 120 904 800	987 135 700
1976 -1980	1 605 557 400	7 599 240 700
1981	52 234 900	1 117 939 100
1982	209 927 300	1 921 344 900
1983	23 904 000	2 027 013 000
1984	611 924 000	1 241 850 000
1985	118 562 000	1 863 529 000
1981 -1985	1 016 552 200	8 171 876 000
1986	131 573 000	4 133 383 000
1987	37 682 000	2 512 238 000
1888	112 127 000	1 791 570 000
1989	99 239 000	2 263 079 000
1990	92 986 000	2 370 243 000
1986 -1990	473 607 000	13 070 513 000
1991	27 315 000	3 357 122 000

## OKRESY ČR - ZÁKLADNÍ ÚDAJE

okres -obvod	počet obyvatel v tisících (k 31.12.91)	počet požárů	počet obyvatel v tis. na 1 požár	škoda v tis. Kčs	usmrc.	zra- něno
Praha 1	42,3	146	0,3	9 321,4	2	10
Praha 2	61,4	120	0,5	1 520,6	2	11
Praha 3	81,7	162	0,5	2 048,4	-	10
Praha 4	301,2	388	0,8	27 392,6	3	25
Praha 5	141,4	274	0,5	3 689,8	4	9
Praha 6	137,4	168	0,8	2 326,7	5	7
Praha 7	46,6	112	0,4	84 562,4	1	7
Praha 8	116,8	189	0,6	6 779,2	2	12
Praha 9	123,8	208	0,6	94 464,9	1	14
Praha 10	163,0	244	0,7	4 919,9	4	9
Praha -celkem	1 215,6	2 011	0,6	237 025,9	24	114
Benešov	88,1	129	0,7	2 204,8	-	2
Beroun	75,7	134	0,6	2 428,8	-	5
Kladno	149,0	318	0,5	5 607,9	1	9
Kolín	90,8	163	0,6	2 051,5	2	3
K. Hora	78,9	142	0,6	6 968,1	-	25
Mělník	94,4	179	0,5	3 464,7	-	3
Ml. Boleslav	111,8	229	0,5	3 883,0	-	24
Nymburk	89,0	143	0,6	1 996,6	1	4
Praha- východ	93,4	248	0,4	10 241,2	-	12
Praha- západ	76,1	278	0,3	5 042,3	1	12
Přibram	108,4	90	1,2	4 066,1	-	-
Rakovník	55,0	127	0,4	843,8	-	2
Středoč. kraj celkem	1 110,6	2 189	0,5	48 798,8	5	101
České Budějovice	174,5	231	0,8	4 226,6	2	12
Č. Krumlov	57,5	91	0,6	2 010,3	-	7
J. Hradec	93,2	96	1,0	948,9	-	2
Pelhřimov	74,4	79	0,9	4 441,5	1	8
Písek	71,8	92	0,8	2 321,3	-	7
Prachatice	51,2	83	0,6	3 536,4	-	4
Strakonice	71,8	95	0,8	2 695,8	-	5
Tábor	103,9	106	1,0	1 703,6	1	8
Jihočeský kraj celkem	698,3	873	0,8	21 884,4	4	53
Domažlice	58,6	33	1,8	3 770,5	-	2
Cheb	87,3	247	0,4	8 845,3	1	7
K. Vary	122,6	325	0,4	7 124,1	1	9
Klatovy	89,5	93	1,0	5 116,4	-	8
Pízeň -město	172,6	376	0,5	7 227,6	-	15
Pízeň-jih	68,0	81	0,8	1 495,0	1	1
Pízeň -sever	72,6	130	0,6	4 533,4	2	4
Rokycany	45,9	57	0,8	349,3	1	3
Sokolov	93,2	279	0,3	3 362,8	-	10
Tachov	50,3	100	0,5	1 921,9	-	5
Západočes. kraj celkem	860,6	1 721	0,5	43 746,3	6	64

o kras -obvod	počet obyvatel v tisících (k 31.12.91)	počet požárů	počet obyvatel v tis. na 1 požár	škoda v tis. Kčs	usmrc.	zra- něno
Č. Lípa	102,9	169	0,6	2 728,8	-	13
Děčín	133,8	237	0,6	4 724,3	1	16
Chomutov	124,2	163	0,8	3 838,3	2	15
Jabl. n. N.	88,2	116	0,8	1 796,0	-	6
Liberec	159,0	182	0,9	1 744,9	-	5
Litoměřice	113,7	163	0,7	2 723,8	-	10
Louny	86,6	176	0,5	4 163,9	-	1
Most	120,0	258	0,5	10 421,5	-	11
Teplice	127,8	331	0,4	8 002,0	3	17
Ústí n. L.	118,0	316	0,4	1 948,4	1	12
Severočes. kraj celkem	1 174,2	2 111	0,6	42 091,9	7	106
Havl. Brod	96,1	83	1,2	2 715,8	2	1
Hr. Králové	162,1	162	1,0	2 161,4	-	1
Chrudim	105,9	117	0,9	1 960,3	1	10
Jičín	78,6	95	0,8	1 315,3	4	2
Náchod	111,9	108	1,0	3 546,2	-	4
Pardubice	163,2	116	1,4	1 757,9	2	6
Rychnov n. Kněžnou	79,0	90	0,9	6 690,4	3	12
Semily	75,6	70	1,1	866,7	1	6
Svitavy	102,6	66	1,6	2 795,2	-	9
Trutnov	121,5	125	1,0	8 650,8	4	6
Ústí n. O.	137,4	96	1,4	2 994,4	2	8
Východo- český kraj celkem	1 233,9	1 128	1,1	35 454,4	19	65
Blansko	107,9	66	1,6	1 359,0	1	4
Brno - město	388,1	556	0,7	14 015,6	5	37
Brno- venkov	155,2	192	0,8	3 706,3	2	5
Břeclav	124,8	112	1,1	4 033,2	1	7
Hodonín	161,2	134	1,2	2 555,1	1	8
Jihlava	108,6	159	0,7	1 985,9	-	11
Kroměříž	108,3	88	1,2	4 756,3	11	3
Prostějov	111,9	111	1,0	2 810,2	-	8
Třebíč	117,3	107	1,1	3 042,1	-	2
Uherské Hradiště	145,3	101	1,4	1 654,8	1	3
Vyškov	86,9	90	1,0	1 301,6	-	11
Zlín	197,0	152	1,3	9 666,4	-	10
Znojmo	113,6	137	0,8	6 937,1	1	14
Žďár n. S.	125,0	131	1,0	2 753,7	2	4
Jihomor. kraj celkem	2 051,1	2 136	1,0	60 577,3	25	127
Bruntál	109,4	138	0,8	3 670,7	-	5
Fr. - Místek	228,0	161	1,4	5 655,7	1	11
Karviná	284,7	294	1,0	4 719,8	7	16
N. Jičín	159,3	106	1,5	2 999,6	3	13
Olomouc	224,4	159	1,4	4 158,1	1	19
Opava	181,4	117	1,5	3 658,2	2	10
Ostrava	327,6	344	1,0	5 651,2	6	27
Přerov	138,4	142	1,0	1 220,0	-	12
Šumperk	164,5	140	1,2	2 888,5	2	1
Vsetín	147,2	98	1,5	3 812,8	1	8
Severomor. kraj celkem	1 964,9	1 699	1,2	38 434,6	23	122

## PŘEHLED POŽÁRNOSTI V JEDNOTLIVÝCH NÁRODOHOSPODÁŘSKÝCH ODVĚTVÍCH

Odvětví národního hospodářství sleduje charakter výroby, eventuálně provozu, bez ohledu na zařazení podle vlastnictví (např. do resortu). Sledováním podle tohoto zařazení podle metody Federálního statistického úřadu je zajišťována vazba na statistické údaje zpracované ostatními organizacemi.

odvětví	počet požárů	škoda v Kčs
zemědělství	1 467	64 922 500
lesnictví	1 019	5 106 200
průmysl paliv	123	2 905 900
energetický průmysl	251	3 044 200
hutnictví železa	120	863 500
hutnictví neželezných kovů	29	267 100
chemický a gumárensko-osídkový průmysl	106	6 028 800
strojírenství a kovodělná výroba	223	95 698 600
elektrotechnický průmysl	40	1 242 400
průmysl stavebních hmot	31	358 700
dřevozpracující průmysl	119	4 268 700
průmysl papíru a celulózy	23	246 600
průmysl skla, keramiky a porcelánu	42	1 793 500
textilní průmysl	75	7 150 500
kožedělný průmysl	23	190 800
polygrafický průmysl	5	
průmysl potravin a pochutin	78	1 044 000
ostatní průmyslová výroba	42	548 200
stavební výroba	323	10 442 600
geologická činnost	2	10 000
doprava	2 351	64 177 600
spoje	20	86 500
vnitřní obchod	339	35 151 400
zahraniční obchod	5	24 200
materiálně technické zásobování	90	18 446 200
vydavatelské činnosti	2	3 460 000
ostatní činnosti výrobní povahy	9	12 600
věda, výzkum, vývoj	12	66 300
bytové hospodářství	4 054	63 884 000
ubytovací služby	333	27 057 000
služby cestovního ruchu	4	5 800
komunální služby	1 282	3 349 600
školství	94	2 420 000
kultura	66	89 983 500
zdravotnictví	65	662 400
sociální péče	28	2 245 000
peněžnictví	6	27 300
pojišťovnictví	3	2 500
obchodní a technické služby	30	187 500
státní správa a soudnictví	47	629 400
obrana a bezpečnost	3	3 300
činnost sdružení, polit. stran	111	3 493 800
nezatříděné	773	6 504 400
<b>c e l k e m</b>	<b>13 868</b>	<b>508 013 600</b>

### PRŮMYSL

V roce 1991 došlo v průmyslu k 1 299 požárům se škodou 125 293 300 Kčs. Byly usmrceny 2 osoby a 97 osob bylo zraněno. Přitom 6 velkých požárů (se škodou 1 milión Kčs a vyšší) způsobilo škodu

102 600 000 Kčs, t.j. 0,5 % požárů způsobilo 82,0 % škod. Ve srovnání s rokem 1990 došlo ke zvýšení počtu požárů o 232, t.j. o 21,7 %. Škody jsou vyšší o 41 493 300 Kčs, t.j. o 49,5 %.

PŘEHLED POŽÁRNOSTI V PRŮMYSLU				
rok	počet požárů	přímá škoda	usmrc. osob	zraněno osob
1976	505	24 785 600	2	99
1977	432	44 673 300	5	103
1978	456	95 672 500	7	139
1979	480	55 956 800	1	125
1980	417	192 225 700	7	101
1976-80	2 290	413 313 900	22	567
1981	426	41 155 200	6	99
1982	415	110 193 300	1	77
1983+	1120	30 489 400	2	118
1984+	918	111 956 000	7	410
1985+	978	92 440 100	1	96
1981-85	3 857	386 234 000	17	800
1986+	1 131	66 852 000	7	142
1987+	1 174	35 541 900	3	131
1988+	884	51 193 800	1	108
1989+	927	98 176 000	1	100
1990+	1 067	83 800 000	1	133
1986-90	5 183	335 563 700	13	614
1991+	1 299	125 293 300	2	97

V uplynulých pěti letech vzniklo průměrně za rok 1 070 požárů, přičemž průměrná škoda na jeden požár činí 73 600 Kčs.

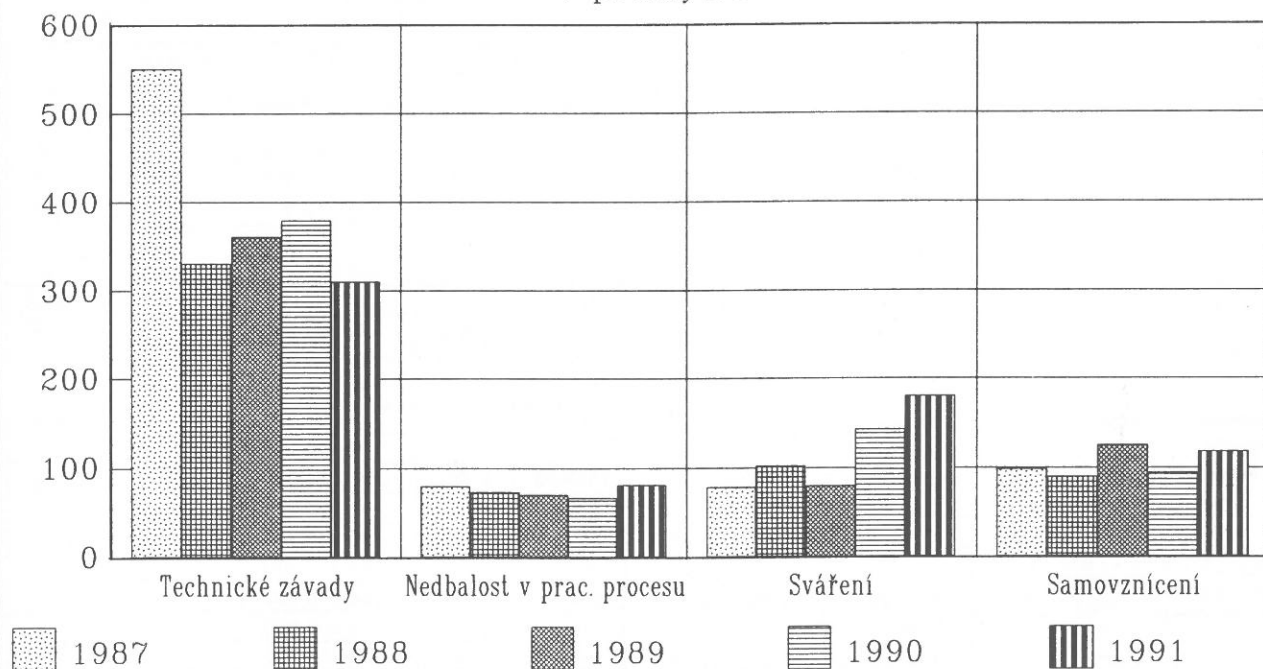
### ZEMĚDĚLSTVÍ

V roce 1991 došlo v zemědělství k 1 467 požárům se škodou 64 922 500 Kčs. Při těchto požárech byly 44 osoby zraněny, 5 osob usmrceno. Přitom 13 velkých požárů (se škodou 1 milión Kčs a vyšší) způsobilo škodu 35 291 000 Kčs, t.j. 0,9 % požárů způsobilo 54 % škod. Ve srovnání s rokem 1990 došlo ke zvýšení počtu požárů o 66 případů, t.j. 4,7 % a škody jsou nižší o 237 000 Kčs, t.j. 0,4 %.

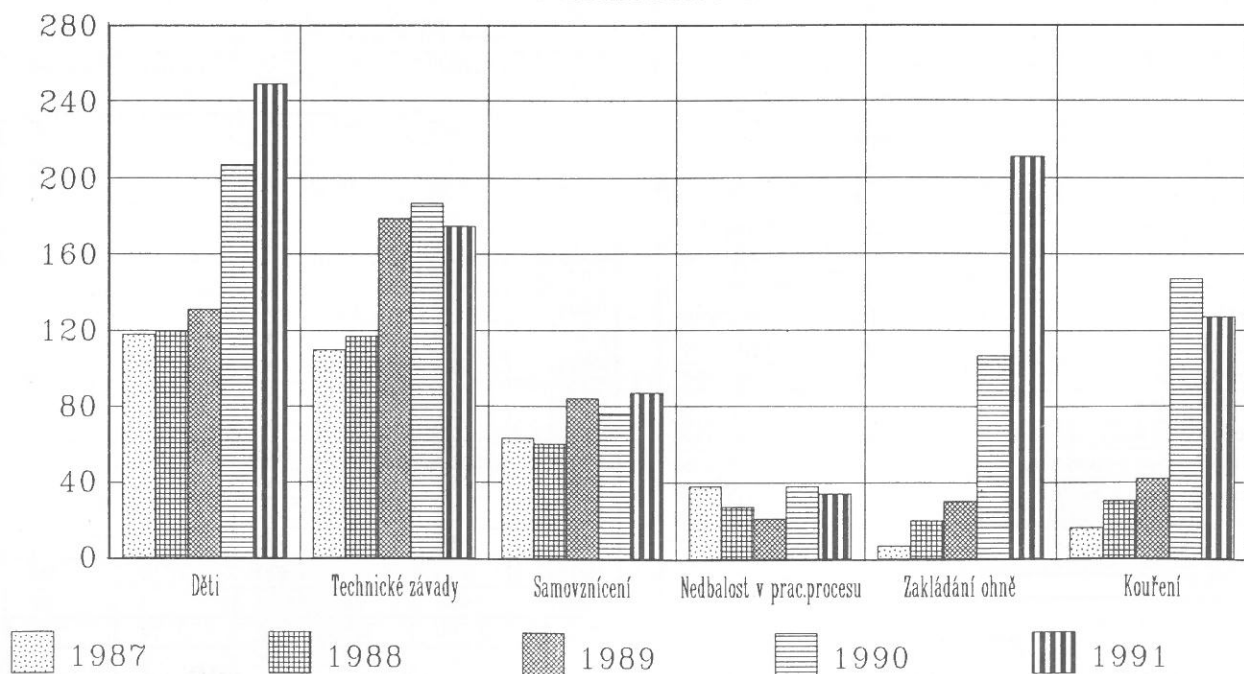
PŘEHLED POŽÁRNOSTI V ZEMĚDĚLSTVÍ				
rok	počet požárů	přímá škoda	usmrc. osob	zraněno osob
1976	809	20 928 000	5	53
1977	622	18 305 200	3	34
1978	635	18 028 400	5	35
1979	546	13 279 900	5	26
1980	421	11 401 400	3	31
1976-80	3 033	81 942 700	21	179
1981	533	16 159 300	4	29
1982	476	13 354 000	3	32
1983+	982	25 289 400	4	61
1984+	646	20 340 400	2	35
1985+	638	25 088 500	-	23
1981-85	3 275	100 231 600	13	180
1986+	590	19 952 300	4	48
1987+	531	10 491 700	2	21
1988+	558	21 087 200	1	24
1989+	710	40 833 600	3	30
1990+	1 401	65 159 500	4	62
1986-90	3 790	157 516 300	14	185
1991+	1 467	64 922 500	5	44

V uplynulých pěti letech vzniklo průměrně 933 požárů za rok, průměrná škoda na jeden požár činí 43 400 Kčs.

## Podíl rozhodujících příčin na počet požárů v průmyslu



## Podíl rozhodujících příčin na počtech požárů v zemědělství



## LESNICTVÍ

V roce 1991 vzniklo v lesnictví 1 019 požárů se škodou 5 106 200 Kčs, při nichž bylo 15 osob zraněno a 1 osoba usmrcena. Ve srovnání s rokem 1990 došlo ke snížení počtu požárů o 293 případů, t.j. o 22,3 % a škody jsou nižší o 8 671 300 Kčs, t.j. 62,9 procenta.

PŘEHLED POŽÁRNOSTI V LESNICTVÍ				
rok	počet požárů	přímá škoda	usmrc. osob	zraněno osob
1976	552	15 175 600	-	21
1977	106	1 451 700	-	7
1978	90	807 700	1	5
1979	162	1 840 600	-	8
1980	90	1 599 100	1	5
1976-80	1 001	20 874 700	2	46
1981	141	1 486 700	1	8
1982	156	3 222 900	2	6
1983+	523	7 190 500	-	18
1984+	400	4 364 100	-	16
1985+	230	1 073 400	-	11
1981-85	1 450	17 337 600	3	59
1986+	389	3 553 500	3	12
1987+	130	1 006 600	1	4
1988+	412	3 062 400	1	18
1989+	367	3 115 300	1	10
1990+	1 312	13 777 500	1	33
1986-90	2 610	24 515 300	7	77
1991+	1 019	5 106 200	1	15

## DOPRAVA

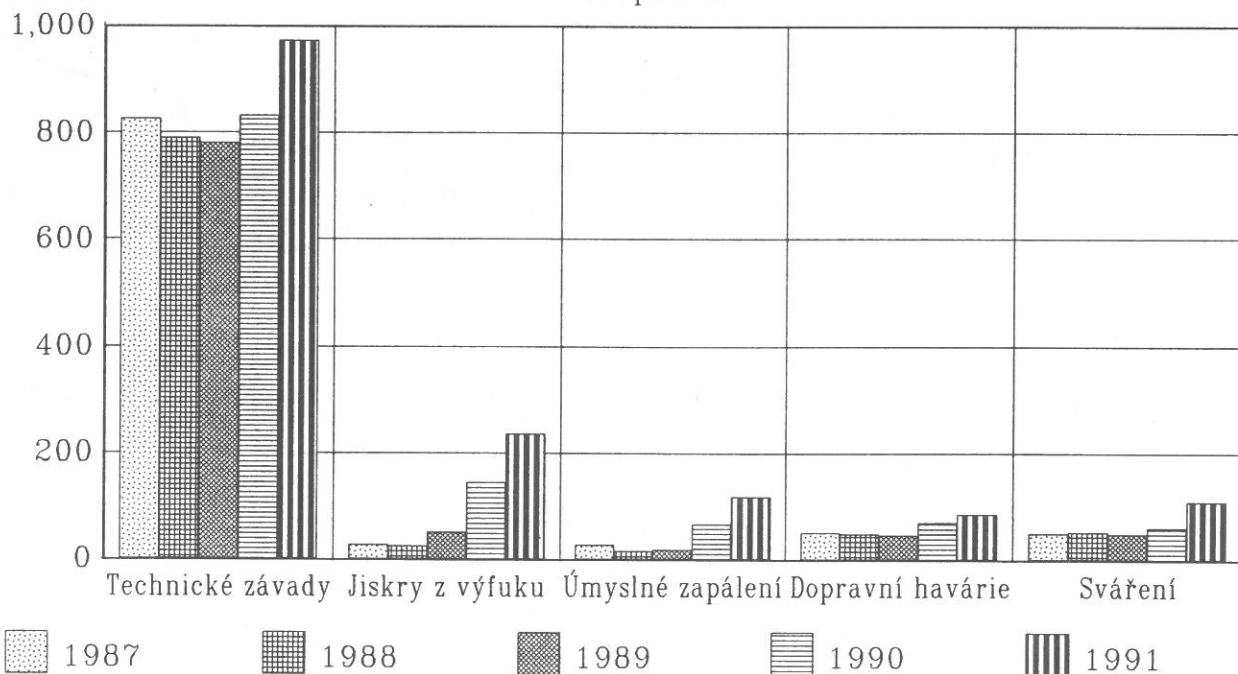
V roce 1991 došlo v dopravě k 2 371 požárům se škodou 64 264 100 Kčs. Při těchto požárech bylo 12 osob usmrceno a 116 osob zraněno. V porovnání s rokem 1990 se počet požárů zvýšil o 732 případů, t.j. o 44,7 % a škody jsou vyšší o 35 900 700 Kčs, t.j. 126,6 %.

PŘEHLED POŽÁRNOSTI V DOPRAVĚ				
rok	počet požárů	přímá škoda	usmrc. osob	zraněno osob
1976	821	61 646 300	14	166
1977	668	11 195 000	18	72
1978	749	12 514 300	17	84
1979	801	14 640 200	9	80
1980	697	13 927 000	19	96
1976-80	3 736	113 992 800	77	498
1981	792	21 159 300	8	61
1982	797	10 933 800	11	62
1983+	1 242	24 357 200	6	95
1984+	1 119	12 744 400	5	57
1985+	1 167	14 767 100	7	60
1981-85	5 117	83 961 800	37	335
1986+	1 229	15 345 400	5	66
1987+	1 277	18 878 700	12	82
1988+	1 321	16 084 900	8	78
1989+	1 259	16 581 000	4	97
1990+	1 639	28 363 400	20	117
1986-90	6 725	95 253 400	49	440
1991+	2 371	64 264 100	12	116

V uplynulých pěti letech vzniklo průměrně 648 požárů za rok, přičemž průměrná škoda na jeden požár činí 8 000 Kčs.

V uplynulých pěti letech vzniklo průměrně 1 573 požárů ročně, přičemž průměrná škoda na jeden požár činí 18 300 Kčs.

## Podíl rozhodujících příčin na počtech požárů v dopravě



## STAVEBNICTVÍ

V roce 1991 vzniklo ve stavebnictví 359 požárů se škodou 10 819 500 Kčs. Při těchto požárech bylo 19 osob zraněno. Ve srovnání s rokem 1990 došlo ke zvýšení počtu požárů o 52 případů, t.j. 17,0 % a škody se zvýšily o 5 900 400 Kčs, t.j. o 120 %.

PŘEHLED POŽÁRNOSTI VE STAVEBNICTVÍ				
rok	počet požárů	přímá škoda Kčs	usmrc. osob	zraněno osob
1976	243	10 073 100	1	33
1977	163	3 524 900	1	18
1978	188	5 021 200	-	13
1979	208	8 364 900	2	20
1980	178	4 782 500	8	25
1976-80	976	31 766 600	12	109
1981	158	5 443 200	2	23
1982	173	55 922 100	-	19
1983+	276	10 289 400	-	28
1984+	263	8 949 000	2	21
1985+	242	2 702 100	-	15
1981-85	1 112	83 295 800	4	106
1986+	281	9 365 300	1	21
1987+	239	10 114 000	-	22
1988+	222	11 478 700	1	21
1989+	232	4 041 600	-	25
1990+	307	4 919 100	-	28
1986-90	1 281	39 918 700	2	117
1991+	359	10 819 500	-	19

V uplynulých pěti letech vzniklo průměrně 272 požárů ročně, přičemž průměrná škoda na jeden požár činí 30 400 Kčs.

## OBCHOD

V roce 1991 vzniklo v obchodních činnostech 442 požárů se škodou 57 086 200 Kčs, 2 osoby byly usmrceny a dalších 43 osob zraněno. Ve srovnání s rokem 1990 se zvýšil počet požárů o 105, t.j. o 31 %, a škody vzrostly o 40 587 700 Kčs, t.j. o 246 %.

PŘEHLED POŽÁRNOSTI V OBCHODNÍCH ČINNOSTECH				
rok	počet požárů	přímá škoda Kčs	usmrc. osob	zraněno osob
1976	158	8 101 200	1	28
1977	151	6 313 800	-	18
1978	160	15 808 200	-	38
1979	139	5 567 200	2	21
1980	130	13 422 300	1	11
1976-80	738	49 212 700	4	116
1981	144	7 440 400	1	31
1982	122	27 460 000	-	25
1983+	336	5 898 700	-	17
1984+	319	18 357 100	2	35
1985+	389	37 567 300	1	26
1981-85	1 310	96 723 500	4	134
1986+	384	7 796 600	-	23
1987+	301	8 409 200	1	12
1988+	338	23 681 100	-	103
1989+	353	6 990 500	-	13
1990+	337	16 498 500	1	42
1986-90	1 713	63 375 900	2	193
1991+	442	57 086 200	2	43

V uplynulých 5 letech vzniklo ročně průměrně 354 požárů a průměrná škoda na jeden požár činí 63 600 Kčs.

## BYTOVÉ HOSPODÁŘSTVÍ

V roce 1991 vzniklo v bytovém hospodářství 4 054 požárů se škodou 63 884 000 Kčs. Při těchto požárech bylo 80 osob usmrceno a 341 osob zraněno. Ve srovnání s rokem 1990 došlo ke zvýšení počtu požárů o 847 případů, t.j. 26,4 %, škody jsou vyšší o 19 279 900 Kčs, t.j. o 43,2 %.

PŘEHLED POŽÁRNOSTI V BYTOVÉM HOSPODÁŘSTVÍ				
rok	počet požárů	přímá škoda Kčs	usmrc. osob	zraněno osob
1976	1 228	12 536 800	37	182
1977	1 147	14 629 800	53	199
1978	1 217	14 637 100	58	223
1979	1 266	16 591 300	51	217
1980	1 301	18 786 200	56	180
1976-80	6 159	77 181 100	255	991
1981	1 312	18 094 500	63	190
1982	1 325	18 320 500	49	200
1983+	2 385	18 909 600	64	242
1984+	2 303	27 824 600	83	273
1985+	2 560	24 930 400	72	251
1981-85	9 855	89 188 600	331	1 156
1986+	2 711	26 747 300	60	276
1987+	2 738	21 907 800	52	299
1988+	2 514	25 735 400	59	288
1989+	2 673	30 503 100	44	300
1990+	3 207	44 604 100	66	340
1986-90	13 843	149 497 700	281	1 503
1991+	4 054	63 884 000	80	341

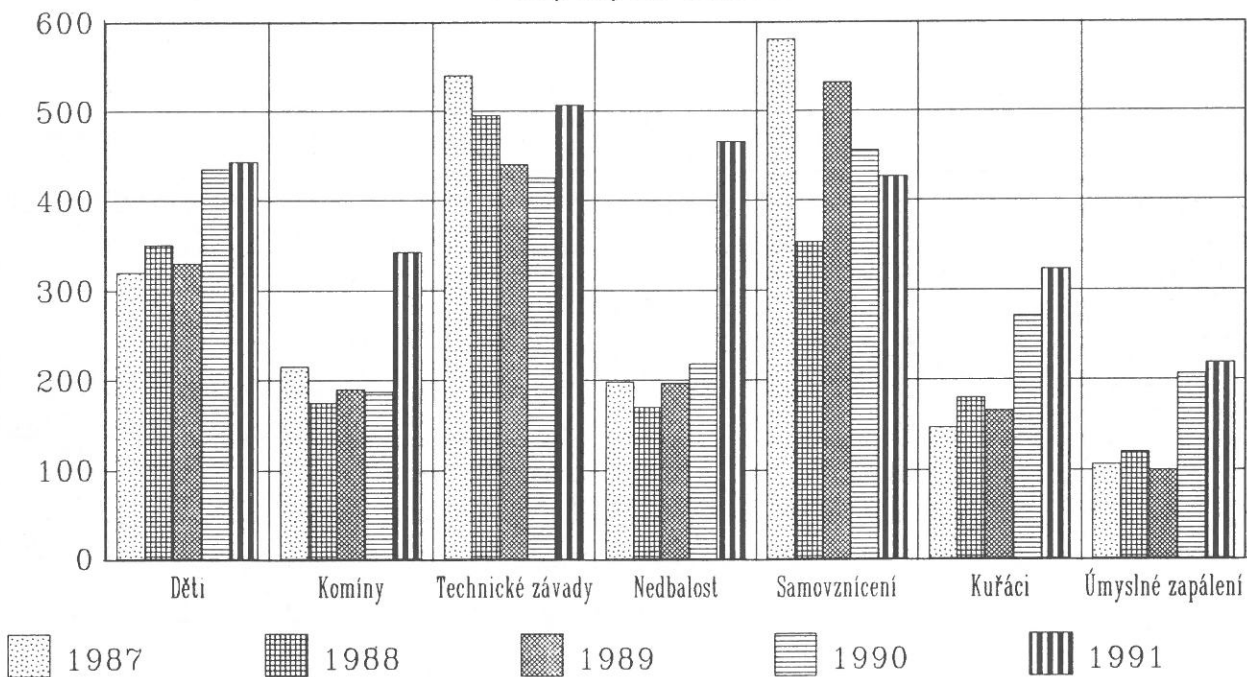
V uplynulých pěti letech vzniklo průměrně ročně 3 037 požárů a průměrná škoda na jeden požár činí 12 300 Kčs.

## POČET POŽÁRŮ A ŠKODY PODLE BUDOV A OBJEKTŮ

BUDOVA, OBJEKT	počet	škoda Kčs
budovy občanské výstavby včetně budov pro dopravu a spoje	764	142 106 000
bytový domovní fond	1 899	28 661 900
rodinné domky a ostatní budovy pro bydlení	1 286	24 829 200
chaty, chalupy	190	13 013 300
budovy a haly pro výrobu a služby	556	108 337 400
energetické výrobní budovy	194	4 079 500
budovy pro garážování	111	3 005 100
budovy pro skladování (bez zemědělských)	76	26 262 800
budovy pro skladování zem. produktů	89	23 696 400
budovy pro rostlinnou a živočišnou výrobu	95	12 945 300
objekty v zemědělství	75	16 368 100
objekty mimo budovy (bez zemědělských)	340	2 618 800
objekty ve výstavbě a rekonstrukci	136	10 014 900
provizoria a účelové objekty u budov	1 033	21 630 900
dopravní prostředky a pracovní stroje	1 824	67 814 000
zemědělské plochy a přírodní prostředí	1 825	9 487 300
lesy	961	4 355 800
volné skladovací plochy	325	6 773 600
demolice, skládky odpadů	1 466	1 361 600
ostatní	623	651 700
<b>CELKEM</b>	<b>13 868</b>	<b>528 013 600</b>

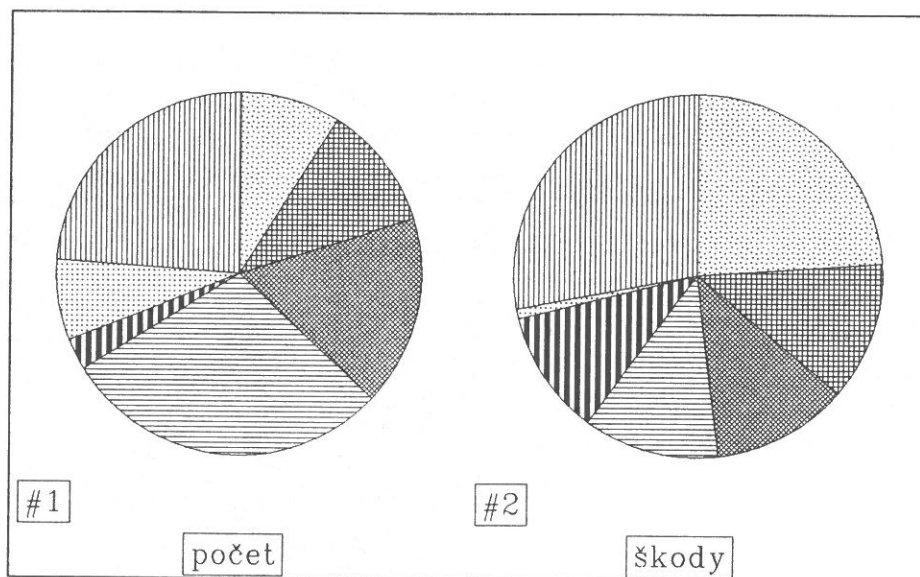


# Podíl rozhodujících příčin na počtech požárů v obytných domech



# Podíl odvětví národního hospodářství na požárnosti v roce 1991

#	1	2
9	24%	
11	12%	
17	12%	
29	12%	
3	11%	
7	1%	
24	28%	



průmysl    
  zemědělství    
  doprava    
  bytové hospodářství    
  obchod    
  lesnictví  
 ostatní

**POČET POŽÁRŮ A VÝŠE PŘÍMÝCH ŠKOD V TISÍCÍCH KČS  
PODLE ODVĚTVÍ NÁRODNÍHO HOSPODÁŘSTVÍ A DŮVODŮ VZNIKU POŽÁRU**

d ů v o d vzniku požáru	zemědělství	lesnictví	průmysl	stavebnic- tví	doprava a spoje	obchodní činnost	bytové hospodář- ství	ostatní	celkem ČR
1	2	3	4	5	6	7	8	9	10
úmyslné zapálení	61 6 644,7	20 94,2	27 92 032,2	19 291,3	119 6 023,4	32 27 018,1	219 4 762,6	181 8 069,1	678 144 935,6
sebevražedný úmysl	1 7,6	- -	- -	- -	1 150,0	- -	18 237,6	10 507,4	30 902,6
děti do 6 let	12 821,5	1 0,5	- -	1 -	- -	- -	84 1 552,5	4 15,0	102 2 389,5
děti 6 - 15 let	237 5 521,1	74 256,1	16 5 107,2	43 136,9	56 73,7	25 608,9	359 6 345,0	227 1 530,1	1 037 19 579,0
ÚMYSL, DĚTI CELKEM	311 12 994,9	95 350,8	43 97 139,4	63 428,2	176 6 247,1	57 27 627,0	680 12 897,7	422 10 121,6	1 847 167 806,7
kouření	127 350,3	265 734,3	75 886,1	20 1 050,6	166 1 071,4	34 477,6	323 2 970,6	397 777,4	1 407 8 318,3
zakládání ohňů	211 150,9	317 771,0	44 0,5	30 32,6	54 18,0	12 45,5	58 263,4	400 52,1	1 126 1 334,0
nesprávná obsluha topidel	2 2,1	- -	8 76,3	1 9,5	4 5,1	2 2,0	114 320,3	9 391,5	140 806,8
hořlaviny u topidla	4 480,8	1 2,0	11 5,1	9 48,2	4 108,8	12 368,8	98 1 094,3	21 381,7	160 2 489,7
používání zápalných kapalin a plynů	- -	- -	4 8,4	- -	6 65,1	- -	10 51,3	2 0,2	22 125,0
používání otevřeného ohně	14 4 454,0	3 24,3	22 79,8	22 214,5	38 3 721,0	4 36,6	161 3 086,6	37 1 643,1	301 13 259,9
manipulace s popelem	20 10,6	5 59,3	11 1,1	4 9,0	16 2,0	4 6,1	107 554,0	210 33,1	377 675,2
sváření a řezání	22 141,2	- -	180 1 852,3	63 718,7	110 1 734,9	19 4 974,9	53 1 512,1	44 5 382,5	491 16 316,2
zanedbávání bezp. předpisů	19 1 005,3	6 119,1	36 1 018,5	11 679,4	24 303,7	14 47,3	96 1 820,8	26 2 927,4	232 7 921,5
neznalost omyl	15 251,8	2 41,1	45 766,0	14 1 345,7	42 646,7	16 391,4	370 4 127,4	36 86 062,0	540 93 632,1
NEDBALOST CELKEM	434 6 847,0	599 1 751,1	436 4 694,1	174 4 108,2	464 7 676,7	117 6 349,8	1 390 15 800,8	1 182 97 651,0	4 796 144 878,7
nevhodná kon- strukce komínů	1 -	2 57,0	2 6,5	- -	3 0,7	- -	20 522,0	7 120,5	35 706,7
trám v komíně	4 32,7	1 2,0	2 8,0	- -	3 25,7	5 314,1	77 648,8	27 1 059,8	119 2 091,1
spáry v komíně	2 30,0	1 3,0	2 82,2	- -	4 8,5	7 453,3	73 2 750,2	20 1 358,4	109 4 685,6
jiskry z komína	- -	- -	10 81,1	3 0,5	3 1,3	5 0,5	172 746,3	24 154,8	217 984,5
KOMÍNY CELKEM	7 62,7	4 62,0	16 177,8	3 0,5	13 36,2	17 767,9	342 4 667,3	78 2 693,5	480 8 467,9
technická závada topidla	2 75,0	- -	3 11,8	2 2,5	14 507,3	- -	9 197,0	4 55,1	34 848,7
nesprávná údržba topidla	1 -	1 3,0	1 0,5	1 1,5	5 59,5	1 2,0	15 110,3	4 38,6	29 215,4
nespr. umístění topidlo	3 59,6	2 19,3	5 248,4	6 15,6	2 0,5	9 511,2	67 1 086,8	39 697,7	133 2 639,1
jiná závada topidla	- -	- -	5 0,1	2 14,2	2 2,4	- -	6 79,9	6 61,7	21 158,3
TOPIDLA CELKEM	6 134,6	3 22,3	14 260,8	11 33,8	23 569,7	10 513,2	97 1 474,0	53 853,1	217 3 861,5

důvod vzniku požáru	zemědělství	lesnictví	průmysl	stavebnictví	doprava a spoje	obchodní činnost	bytové hospod.	ostatní	celkem ČR
1	2	3	4	5	6	7	8	9	10
tech. závady v provozu	130 6 495,3	8 72,8	279 5 667,4	24 527,1	880 29 342,8	38 4 043,8	420 11 039,6	93 1 730,6	1 872 58 919,4
nespr. instalace tech. zařízení a strojů	1 50,0	-	2 69,9	-	11 199,7	1 1,6	16 747,6	7 168,6	38 1 237,4
nesprávná údržba	3 4,8	1 1,5	6 27,4	-	26 162,3	2 48,0	13 356,3	4 35,2	55 635,5
žhavé materiály a výrobky	1 50,0	1 -	75 281,1	2 17,5	7 22,1	-	2 0,8	3 3,0	91 374,5
cizí předmět ve stroji	33 2 354,0	-	35 330,7	-	3 15,0	-	-	1 3,8	72 2 703,5
výboje statické elektriny	-	-	16 367,4	-	2 55,2	-	-	-	18 422,6
jiskra z výfuku	54 525,7	24 5,7	5 0,1	-	236 145,3	1 5,0	1 -	22 -	343 681,8
samovznícení	87 12 239,6	7 71,0	118 1 723,0	12 4,9	90 1 517,0	132 832,7	426 1 304,2	209 60,7	1 081 17 753,1
výbuch prachů, plynů, par	1 50,3	-	21 813,5	1 0,5	3 40,2	5 623,7	25 2 595,4	5 7,5	61 4 131,1
jiné změny provoz. param.	45 1 180,8	3 -	131 1 772,5	7 19,4	91 3 408,6	9 3 156,6	87 1 224,9	28 291,7	401 11 054,5
TECH. ZÁVADY CELKEM	355 22 950,5	44 159,0	688 11 053,0	46 569,4	1 349 34 908,2	188 8 711,4	990 17 268,8	372 2 301,1	4 032 97 913,4
blesk - objekt s hromosvodem	1 2,0	-	2 1,3	-	1 3,0	-	13 702,5	1 25,0	18 733,8
blesk - objekt bez hromosv.	1 33,0	-	-	-	-	-	-	2 150,0	3 183,0
blesk-hromosv. nepředepsán	17 424,4	3 53,0	2 55,9	-	-	-	16 860,3	5 2,2	43 1 395,8
živelní pohroma	-	-	-	-	-	-	-	-	-
dopravní havárie	-	-	1 0,1	-	86 5 969,2	-	1 15,0	-	88 5 984,3
vojen. cvičení, ohňostroje	1 0,5	3 33,3	-	-	-	1 1,0	7 52,4	4 307,0	16 394,2
jiné důvody	15 193,5	2 5,1	12 1,2	4 26,7	15 325,6	3 15,1	23 151,6	10 601,7	84 1 320,5
MIMOR. DŮVODY CELKEM	35 653,4	8 91,4	17 58,5	4 26,7	102 6 297,8	4 16,1	60 1 781,8	22 1 085,9	252 10 011,6
neobjasněno	319 21 279,4	266 2 677,6	85 11 909,7	58 5 652,7	244 8 528,4	49 13 100,8	495 9 993,6	728 21 931,6	2 244 95 073,8
CELKEM	1 467 64 922,5	1 019 5 106,2	1 299 125 293,3	359 10 819,5	2 371 64 264,1	442 57 086,2	4 054 63 884,0	2 857 136 637,8	13 868 528 013,6

**POČET USMRČENÝCH A ZRANĚNÝCH OSOB PŘI POŽÁRECH**

**NÁSLEDKY ZRANĚNÍ PO POŽÁRECH**

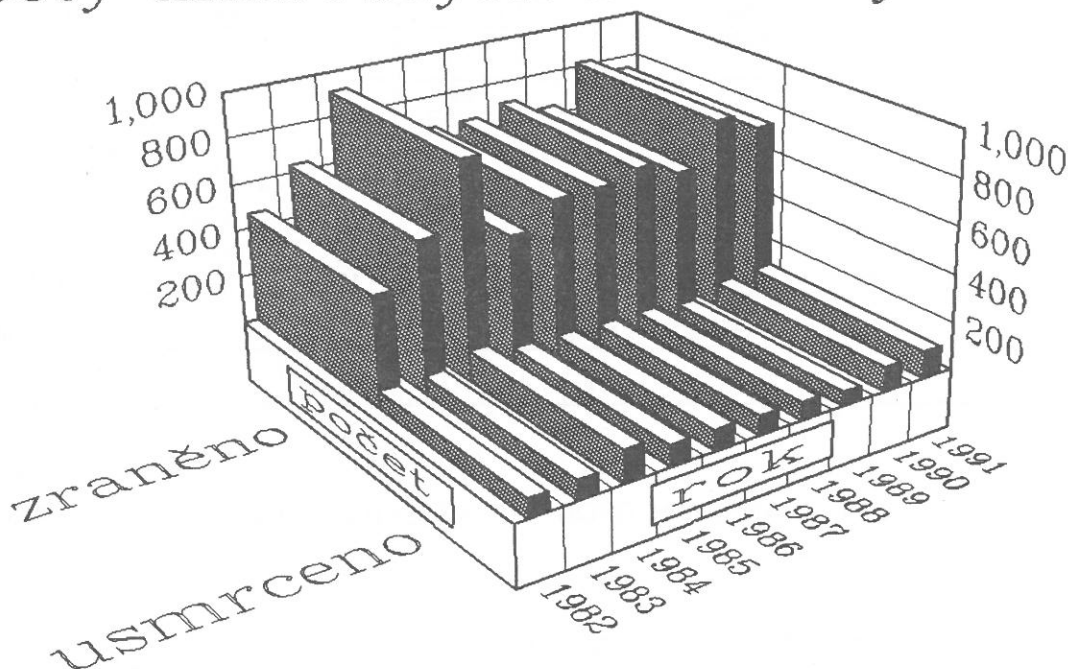
kategorie	1987		1988		1989		1990		1991	
	U	Z	U	Z	U	Z	U	Z	U	Z
děti do 15 let	6	50	11	38	4	40	5	38	4	36
muži do 60 let	31	315	27	315	20	310	46	370	39	336
ženy do 60 let	4	95	3	88	4	65	12	105	8	84
osoby nad 60 let	37	72	34	91	31	90	40	93	48	88
požárníci z povolání	-	92	-	111	-	93	-	133	-	135
ostatní požárníci	1	41	-	62	-	43	1	81	-	61

	1987	1988	1989	1990	1991	celkem osob
do 3 týdnů zemřelo	26	21	26	25	20	118
utrpělo zranění s dlouhotrvající neschopností	128	145	116	136	116	641
bylo neschopno práce do 3 týdnů	200	152	168	159	164	843
bylo po zranění pouze ošetřeno	249	246	265	377	334	1 471

**PŘÍČINY ÚMRTÍ A ZRANĚNÍ OSOB  
V ROZHODUJÍCÍCH NÁRODOHOSPODÁŘSKÝCH ODVĚTVÁCH**

příčina		zemědělství a lesnictví	průmysl a stavebnictví	doprava a spoje	bytové hospodářství	ostatní	CELKEM
nedostatky evakuačních cest	U	-	-	-	-	-	-
	Z	1	-	-	3	1	5
panika nebo špatný odhad	U	1	-	-	3	1	5
	Z	3	7	4	24	1	39
nemoc, stáří, spánek	U	3	-	-	44	1	48
	Z	2	1	1	55	6	65
stav nestřízlivosti	U	1	-	-	6	6	13
	Z	-	-	-	14	4	18
děti bez dozoru	U	-	-	-	4	-	4
	Z	1	-	-	14	-	15
dopravní nehody a havárie	U	-	-	10	-	2	12
	Z	1	5	25	3	2	36
hasební práce a pomoc	U	-	-	-	-	-	-
	Z	44	49	69	152	70	384
ostatní	U	1	2	1	10	17	31
	Z	7	50	16	69	34	176
CELKEM	U	6	2	11	67	27	113
	Z	59	116	115	334	128	752

## Počty usmrcených a zraněných osob



### VELKÉ POŽÁRY SE ŠKODOU 1 MIL. KČS A VYŠŠÍ

**PRAHA-MĚSTO**

**3101 91 0340 - 15. 3.** Pasáž s obchody mezi Václavským náměstím a Jindřišskou ulicí, Praha 1.

Příčina: úmyslné zapálení. Škoda: 2 166 200 Kčs.

**3101 91 0460 - 5. 4.** Dílna VD Mechanika na Senovážném nám., Praha 1.

Příčina: úmyslné zapálení. Škoda: 1 500 000 Kčs.

**3101 91 1823 - 27. 11.** Antikvariát a kanceláře agentury RAPID v ul. 28. října, Praha 1.

Příčina: sváření. Škoda: 3 460 000 Kčs. Zraněno: 6 osob.

**3103 91 0653 - 16. 5.** Prodejna obuvi v Husitské ul., Praha 3.

Příčina: úmyslné zapálení. Škoda: 1 557 900 Kčs.

**3104 91 0743 - 30. 5.** Sklad a klimatizace s. p. Janka Radotín, Praha 4.

Příčina: v šetření. Škoda: 1 667 000 Kčs.

**3104 91 1277 - 18. 8.** Obytný dům s restaurací RAJ v Rostislavově ul., Praha 4.  
Příčina: únik a výbuch plynu. Škoda: 1 700 000 Kčs. Zraněno: 2 osoby.

**3104 91 1606 - 21. 10.** Restaurace ve 22. podlaží hotelové ubytovny SSŽ Praha 4.  
Příčina: v šetření. Škoda: 3 800 000 Kčs.

**3104 91 1897 - 11. 12.** Velkosklad potravin firmy Pronto Plus v Buriánově ul., Praha 4.  
Příčina: úmyslné zapálení. Škoda: 14 000 000 Kčs. Zraněno: 1 osoba.

**3107 91 1637 - 25. 10.** Bruselský pavilón v areálu Výstaviště, Praha 7.  
Příčina: nedbalost. Škoda: 83 961 000 Kčs. Zraněno: 3 osoby.

**3108 91 0239 - 18. 2.** Osobní vozidla v Autobazaru na Libeňském ostrově, Praha 8.  
Příčina: v šetření. Škoda: 1 800 000 Kčs.

**3108 91 0411 - 28. 3.** Pět poštovních vozů na odstaveném kolejišti ČSD, Praha 8.  
Příčina: nedbalost při používání otevřeného ohně. Škoda: 2 893 000 Kčs.

**3109 91 0033 - 7. 1.** Tři byty v panelovém domě v Bílinské ul., Praha 9.  
Příčina: technická závada. Škoda: 1 377 900 Kčs. Zraněno: 5 osob.

**3109 91 0061 - 13. 1.** Výrobní haly s. p. Letov, Praha 9.  
Příčina: úmyslné zapálení. Škoda: 90 000 000 Kčs.

**3101 91 1929 - 16. 12.** Kravín st. statku Praha 9 - Horní Počernice.  
Příčina: v šetření. Škoda: 1 050 000 Kčs. Zraněno: 1 osoba.

**3110 91 0646 - 15. 5.** TESKO objekt podniku Úsol, Praha 10.  
Příčina: v šetření. Škoda: 1 060 000 Kčs.

#### STŘEDOČESKÝ KRAJ

**3202 91 0090 - 14. 9.** Ocelokolna ZD Beroun v Hudlicích, okr. Beroun.  
Příčina: v šetření. Škoda: 1 600 000 Kčs.

**3205 91 0112 - 8. 10.** Velkokapacitní seník ZD Zbizuby v Nových Nesepečích, okr. K. Hora.  
Příčina: úmyslné zapálení. Škoda: 3 519 400 Kčs.

**3209 91 0018 - 21. 1.** Velkoprodejna potravin v Říčanech, okr. Praha východ.  
Příčina: technická závada. Škoda: 2 059 600 Kčs. Zraněno: 1 osoba.

**3209 91 0020 - 25. 1.** Zahraniční kamion s lékařským zbožím na 7. km dálnice směr Poděbrady, okr. Praha východ.  
Příčina: technická závada. Škoda: 1 269 200 Kčs.

**3209 91 0183 - 14. 9.** Zahraniční kamion s návěsem a nákladem banánů na dálnici D1, okr. Praha východ. Příčina: technická závada. Škoda: 4 588 400 Kčs.

**3210 91 0059 - 5. 4.** Zahraniční kamion s nákladem elektroniky na 6 km dálnice D1 u Průhonic, okr. Praha - východ.  
Příčina: technická závada. Škoda: 1 089 000 Kčs. Zraněno: 1 osoba.

#### JIHOČESKÝ KRAJ

**3302 91 0055 - 16. 8.** Pilinové silo, výrobní dílna a sklad v Chabíčovicích, okr. Český Krumlov.  
Příčina: nedbalost. Škoda: 1 200 000 Kčs.

**3304 91 0047 - 6. 7.** Domov důchodců v Proseči u Pošné, okr. Pelhřimov.  
Příčina: úmyslné zapálení. Škoda: 2 000 000 Kčs.

**3306 91 0069 - 30. 10.** Návěs nákl. automobilu s nákladem sušeného mléka ve Strážném, okr. Prachatice.  
Příčina: technická závada. Škoda: 2 000 000 Kčs. Zraněno: 1 osoba.

**3307 91 0066 - 19. 8.** Velkokapacitní seník v Blatné, okr. Strakonice.  
Příčina: samovznícení. Škoda: 1 200 000 Kčs. Zraněno: 1 osoba.

**3308 91 0003 - 6. 2.** Ubytovna s. p. Léčiva Praha v zámečku Vyšetice, okr. Tábor.  
Příčina: nedbalost. Škoda: 1 000 000 Kčs. Zraněno: 1 osoba.

#### ZÁPADOČESKÝ KRAJ

**3401 91 0008 - 11. 5.** Kaple v majetku obecního úřadu Blížejov v Chotiměři, okr. Domažlice.  
Příčina: v šetření. Škoda: 1 200 000 Kčs. Zraněno: 1 osoba.

**3402 91 0087 - 11. 7.** Sklad průmyslových hnojiv Agroslužeb Cheb - Švédský vrch.  
Příčina: v šetření. Škoda: 7 000 000 Kčs. Usmrceno: 1 osoba. Zraněno: 2 osoby.

**3403 91 0159 - 12. 7.** Sklad píce Vojenských lesů a statků v Bražci, okr. K. Vary.  
Příčina: v šetření. Škoda: 2 000 000 Kčs.

**3403 91 0300 - 1. 12.** Rekreční chalupa v Semtěži, okr. Karlovy Vary.  
Příčina: spáry v komíně. Škoda: 1 000 000 Kčs.

**3404 91 0055 - 18. 8.** Velkokapacitní seník ZD Kolinec, okr. Klatovy.  
Příčina: samovznícení. Škoda: 4 000 000 Kčs.

**3405 91 0365 - 17. 12.** Sklady a výrobní provoz a. s. Škoda ETD v Plzni.  
Příčina: v šetření. Škoda: 2 484 500 Kčs. Zraněno: 2 osoby.

**3407 91 0122 - 27. 10.** Velkokapacitní seník st. statku Křimice v Chotíkově, okr. Plzeň-sever.

Příčina: v šetření. Škoda: 2 500 000 Kčs.

#### SEVEROČESKÝ KRAJ

**3503 91 0020 - 28. 2.** Kulturní dům v Radonicích, okr. Chomutov.  
Příčina: nedbalost. Škoda: 1 318 000 Kčs.

**3507 91 0078 - 10. 6.** Sklad umělých hmot s. p. Domáci potřeby v Žatci, okr. Louny.  
Příčina: změny provozních parametrů. Škoda: 2 824 000 Kčs. Zraněno: 1 osoba.

**3508 91 0011 - 23. 1.** Rekreční domek v Mostě - Malém háji.  
Příčina: úmyslné zapálení. Škoda: 3 000 000 Kčs.

**3508 91 0170 - 15. 9.** Sklad bavlny s. p. Benar v Litvínově, okr. Most.  
Příčina: hra dětí s ohněm. Škoda: 4 263 000 Kčs.

**3509 91 0290 - 18. 11.** Dřevěné sklady se sklem a obaly firmy Sklomont v Teplicích.  
Příčina: hra dětí s ohněm. Škoda: 1 500 000 Kčs.

**3509 91 0290 - 18. 11.** Dřevěné sklady se sklem a obaly firmy Sklomont v Teplicích.  
Příčina: hra dětí s ohněm. Škoda: 1 500 000 Kčs.

#### VÝCHODOČESKÝ KRAJ

**3601 91 0070 - 18. 10.** Rychlíkový vagon v ČSD Havlíčkův Brod.  
Příčina: v šetření. Škoda: 1 326 400 Kčs.

**3607 91 0075 - 16. 10.** Vozidlo Liaz s cisternovým návěsem a nákladem nafty a osobní vozidlo na silnici u Petrovic, okr. Rychnov nad Kněžnou.  
Příčina: dopravní havárie. Škoda: 1 200 000 Kčs. Usmrceno: 1 osoba. Zraněno: 3 osoby

**3607 91 0088 - 9. 12.** Drůbežárna Společného podniku živočišné výroby v Semechnicích, okr. Rychnov nad Kněžnou.  
Příčina: nedbalost při používání otevřeného ohně. Škoda: 9 039 300 Kčs. Zraněno: 1 osoba.

**3610 91 0121 - 16. 12.** Rekreční chata DROPS Trutnov v Dolní Malé Úpě, okr. Trutnov.  
Příčina: v šetření. Škoda: 7 000 000 Kčs. Zraněno: 2 osoby.

#### JIHOMORAVSKÝ KRAJ

**3702 91 0037 - 2. 3.** Divadlo Malá scéna a 18 Unimo buněk v Brně.  
Příčina: v šetření. Škoda: 1 685 600 Kčs.

**3702 91 0069 - 23. 3.** Sklad gramodesek firmy Romart v Brně.  
Příčina: úmyslné zapálení. Škoda: 6 120 000 Kčs.

**3702 91 0314 - 10. 8.** Sklad knih a vína v areálu Vysoké školy zemědělské v Brně.  
Příčina: v šetření. Škoda: 1 330 000 Kčs.

**3704 91 0035 - 13. 6.** Zahraniční kamion s nákladem textilu na dálnici D2 u Staroviček, okr. Břeclav.  
Příčina: technická závada. Škoda: 1 800 000 Kčs. Zraněno: 1 osoba.

**3705 91 0069 - 18. 5.** Výroba technické pryže ZD Vlachovice v Křekově, okr. Zlín.  
Příčina: v šetření. Škoda: 3 390 000 Kčs.

**3705 91 0078 - 11. 6.** Restaurace Koliba s. p. Interhotel Moskva ve Zlíně. Příčina: technická závada. Škoda: 1 365 000 Kčs.

**3708 91 0062 - 20. 8.** Velkokapacitní seník st. statku v Jankovicích, okr. Kroměříž.  
Příčina: v šetření. Škoda: 3 180 600 Kčs.

**3709 91 0057 - 6. 8.** Velkokapacitní seník st. statku Konice ve Skřipově, okr. Prostějov.  
Příčina: samovznícení. Škoda: 1 974 100 Kčs.

**3713 91 0103 - 9. 10.** Stolařská dílna s. p. Silnice ve Znojmě.  
Příčina: sváření. Škoda: 5 000 000 Kčs. Zraněno: 3 osoby.

**3714 91 0129 - 19. 12.** Elektrická lokomotiva v ČSD Žďár nad Sázavou.  
Příčina: změny provozních parametrů. Škoda: 1 434 500 Kčs.

#### SEVEROMORAVSKÝ KRAJ

**3802 91 0026 - 8. 3.** Skládky bavlny s. p. Slezan ve Frýdku-Místku.  
Příčina: v šetření. Škoda: 2 767 000 Kčs. Zraněno: 1 osoba.

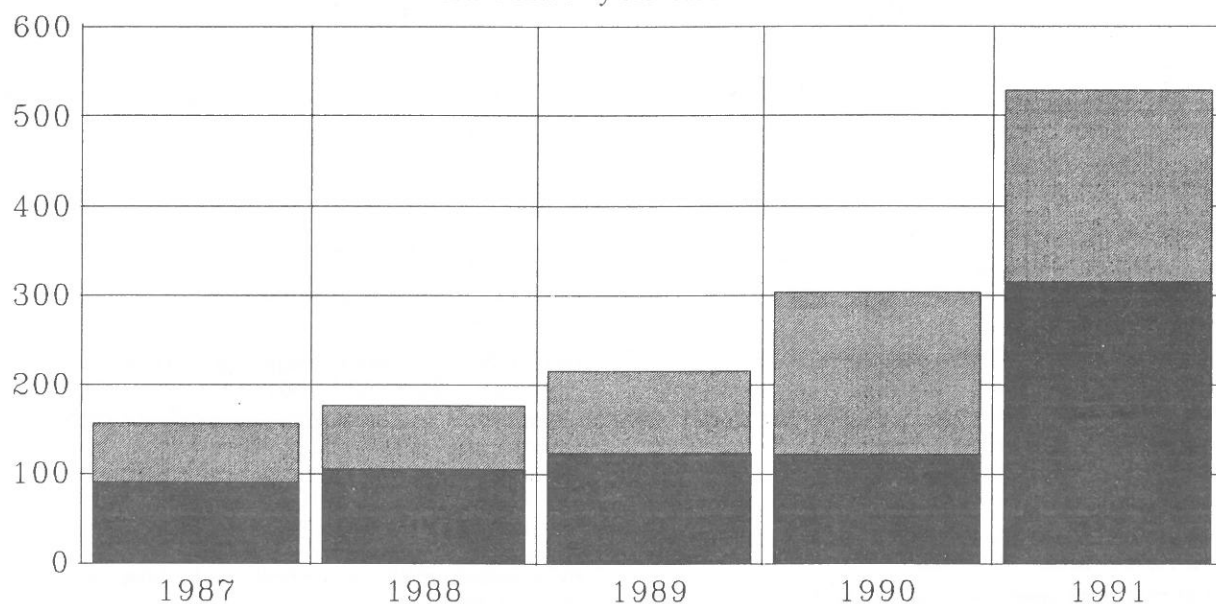
**3803 91 022 - 22. 9.** Ovčín a. s. Rekulivace Havířov v Karviné-Máji.  
Příčina: hra dětí s ohněm. Škoda: 1 684 000 Kčs.

**3806 91 0080 - 6. 9.** Velkokapacitní seník ZD Darkovičky v Hlušíně, okr. Opava.  
Příčina: v šetření. Škoda: 1 584 000 Kčs.

**3807 91 0222 - 28. 8.** Obytný dům v Ostravě 1.  
Příčina: v šetření. Škoda: 1 405 000 Kčs. Zraněno: 1 osoba.

**3810 91 0018 - 15. 3.** Lakovna a dílna VD Lipta v Liptále, okr. Vsetín.  
Příčina: v šetření. Škoda: 1 400 000 Kčs. Zraněno: 1 osoba.

# Podíl škod způsobených velkými požáry na celkových škodách



■ škody velkých požárů

■ celkové škody

## PODÍL VELKÝCH POŽÁRŮ SE ŠKODOU 1 000 000 Kčs A VYŠŠÍ NA POŽÁRNOSTI

rok	počet			škoda v tisících Kčs		
	celkem v ČR	velké požáry	podíl v %	celkem v ČR	velké požáry	podíl v %
1987	6 990	15	0,2	156 776,1	76 663,8	48,9
1988	7 056	26	0,4	177 161,4	86 953,2	49,0
1989	7 411	23	0,3	215 689,4	109 202,0	50,6
1990	10 814	39	0,4	303 522,4	121 350,0	40,0
1991	13 868	57	0,4	528 013,6	314 530,0	60,0
CEL-KEM	46 139	160	0,3	1 381 162,9	708 699,0	51,3

## ZÁKLADNÍ ÚDAJE O REPRESIVNÍ ČINNOSTI PODLE KRAJŮ

kraj	počet zasahujících jednotek u požárů	počet zásahů mimo okres	průměrný počet osob na 1 jednotku	průměrná vzdálenost k požárům v km
Praha-město	2 140	852	9	5
Středočeský	3 060	79	4	8
Jihočeský	1 031	16	6	7
Západočeský	2 061	51	6	6
Severočeský	2 338	6	6	6
Východočeský	1 365	10	5	6
Jihomoravský	2 546	36	5	6
Severomoravský	1 969	24	5	6
CELKEM	16 510	1 074	6	6

V průměru každý šestý den v roce 1991 vznikl velký požár.

## POČET EVAKOVANÝCH OSOB PŘI POŽÁRECH PODLE KRAJŮ

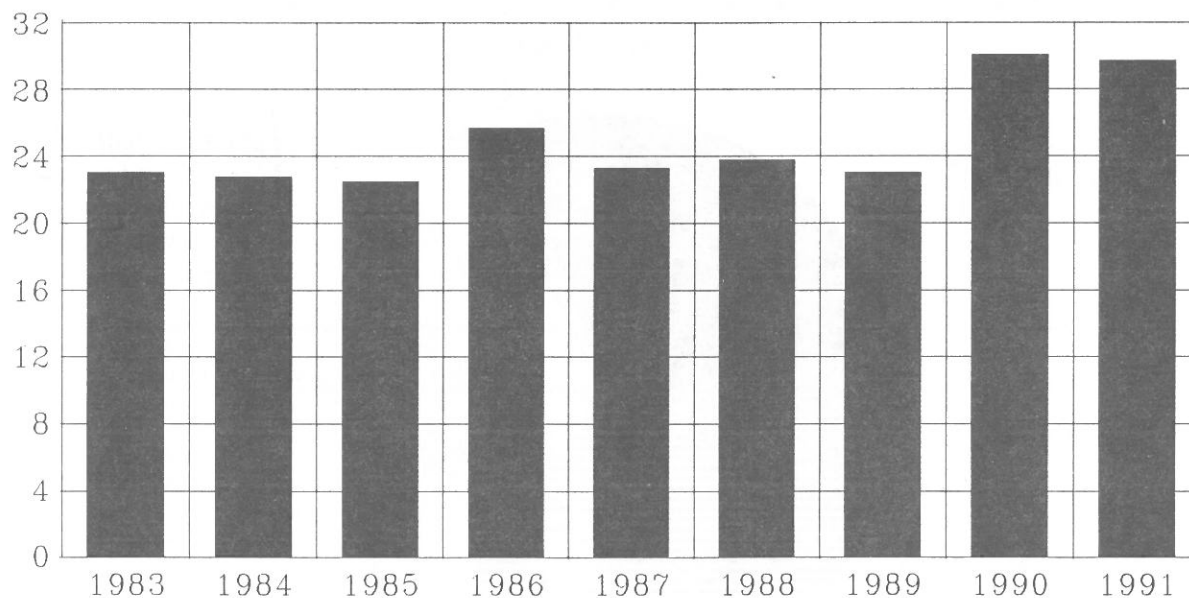
kraj	náhradní únikovou cestou	záchrannými prostředky	s využitím dýchací techniky	normální únikovou cestou (vyvedení ap.)	CELKEM
Praha-město	186	19	50	362	617
Středočeský	-	5	1	49	55
Jihočeský	-	-	30	53	83
Západočeský	-	5	-	210	215
Severočeský	-	14	48	107	169
Východočeský	2	-	7	62	71
Jihomoravský	3	4	1	21	29
Severomoravský	5	34	15	46	100
CELKEM	196	81	152	910	1 339

## ČINNOST ÚTVARŮ SBORU PO - výjezdy k zásahům \*

	Praha	StČ	JČ	ZČ	SČ	VČ	JM	SM	ČR
dopravní nehody	130	415	135	229	270	239	221	240	1 879
práce na vodě	10	35	45	20	19	21	28	62	240
čerpání vody	0	118	176	74	27	104	236	133	868
olejové havárie	100	75	50	142	27	57	95	78	624
únik plynů	382	21	8	19	16	10	12	40	508
technologická pomoc	0	176	79	14	8	63	34	51	425
technická pomoc	494	920	994	535	522	1 138	1 346	1 771	7 720
jiné	581	132	122	289	118	57	555	341	2 195
<b>TECHNICKÉ ZÁSAHY CELKEM</b>	<b>1 697</b>	<b>1 892</b>	<b>1 609</b>	<b>1 322</b>	<b>1 007</b>	<b>1 689</b>	<b>2 527</b>	<b>2 716</b>	<b>14 459</b>
požáry	2 001	2 079	906	1 300	2 092	1 188	2 287	1 908	13 761
plané poplachy	56	222	153	125	245	167	289	229	1 486
<b>VÝJEZDY CELKEM</b>	<b>3 754</b>	<b>4 193</b>	<b>2 668</b>	<b>2 747</b>	<b>3 344</b>	<b>3 044</b>	<b>5 103</b>	<b>4 853</b>	<b>29 706</b>

\* Ve výjezdech jsou evidovány také případy, kdy nebyl prováděn zásah a jednotka zůstala v záloze.

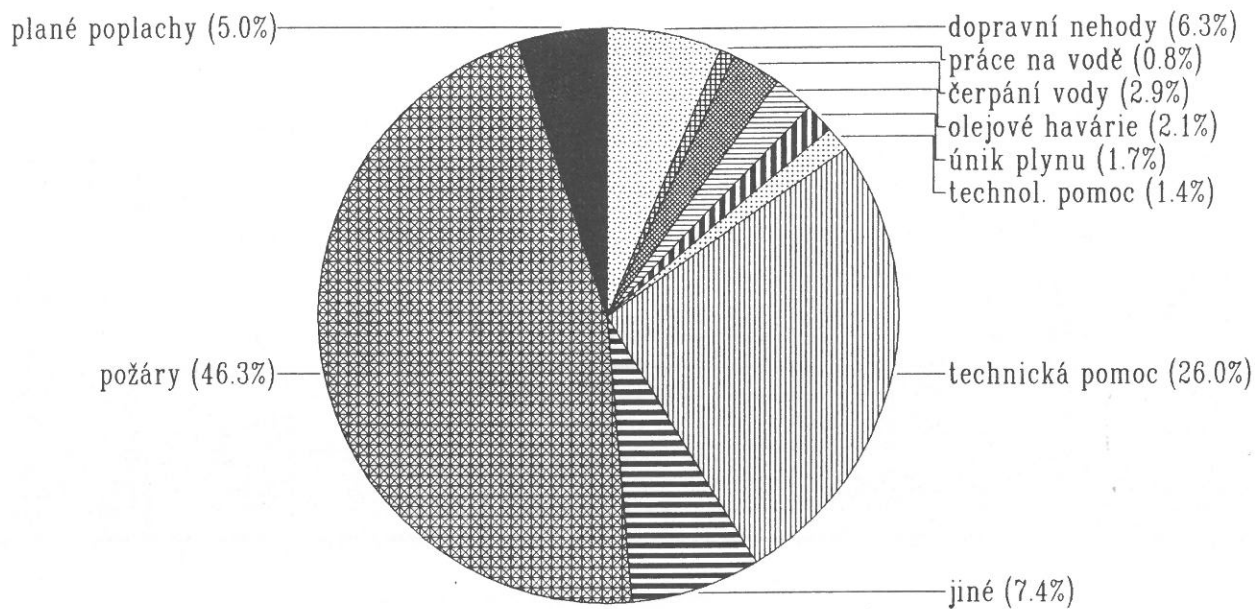
## Zásahy útvarů Sboru PO ČR



■ celkový počet výjezdů v tisících

# Struktura výjezdů útvarů Sboru PO

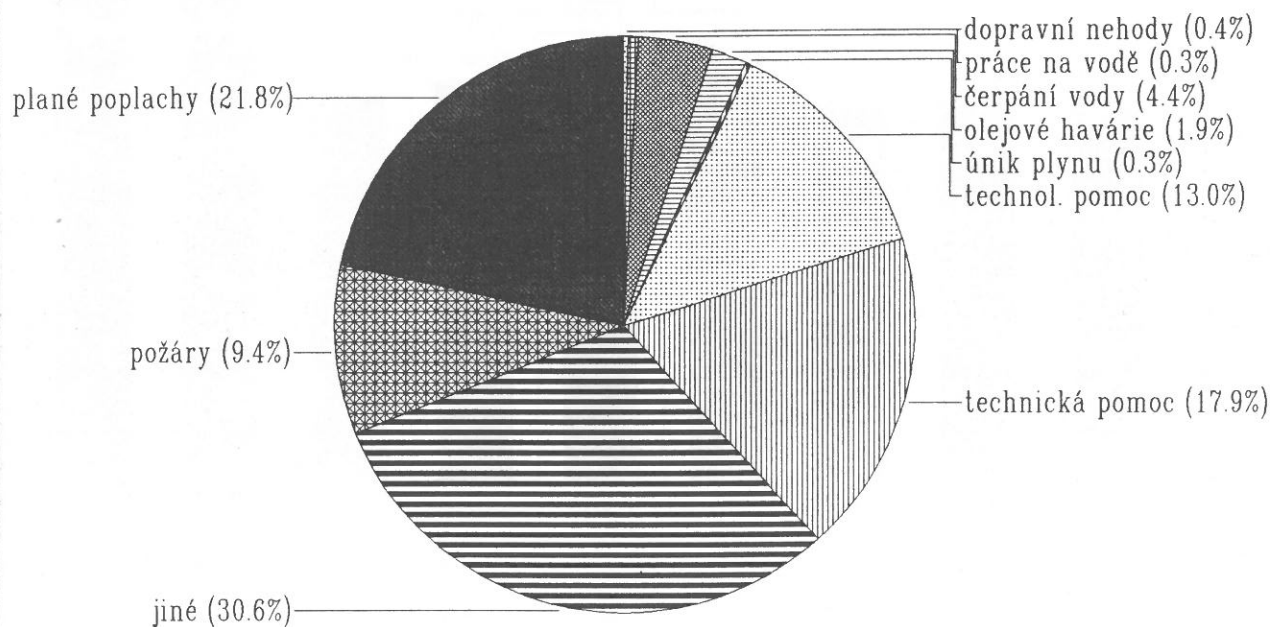
v roce 1991



v procentech

# Struktura výjezdů ZPÚ

v roce 1991



v procentech



## ČINNOST ZÁVODNÍCH POŽÁRNÍCH ÚTVARŮ - výjezdy k zásahům \*

	Praha	StČ	JČ	ZČ	SČ	VČ	JM	SM	ČR
Dopravní nehody	15	35	1	10	41	8	8	18	136
Práce na vodě	1	2	1	1	0	7	9	77	98
Čerpání vody	175	150	56	249	222	67	273	276	1 468
Olejové havárie	123	60	156	23	57	82	34	118	653
Únik plynů	9	10	32	2	14	13	2	20	102
Technologická pomoc	541	193	503	307	1 291	66	609	857	4 367
Technická pomoc	549	1 241	205	263	1 026	144	1 313	1 265	6 006
Jiné	1 845	2 519	181	264	1 898	425	1 076	2 035	10 243
<b>TECHNICKÉ ZÁSAHY CELKEM</b>	<b>3 258</b>	<b>4 210</b>	<b>1 135</b>	<b>1 119</b>	<b>4 549</b>	<b>812</b>	<b>3 324</b>	<b>4 666</b>	<b>23 073</b>
Požáry	363	347	103	350	898	131	485	476	3 153
Plané poplachy	2 106	1 073	213	533	516	235	1 729	885	7 290
<b>VÝJEZDY CELKEM</b>	<b>5 727</b>	<b>5 630</b>	<b>1 451</b>	<b>2 002</b>	<b>5 963</b>	<b>1 178</b>	<b>5 538</b>	<b>6 027</b>	<b>33 516</b>

## ZÁSAHY JEDNOTLIVÝCH DRUHŮ JEDNOTEK PO V ZÁVISLOSTI NA VZDÁLENOSTI K POŽÁRU

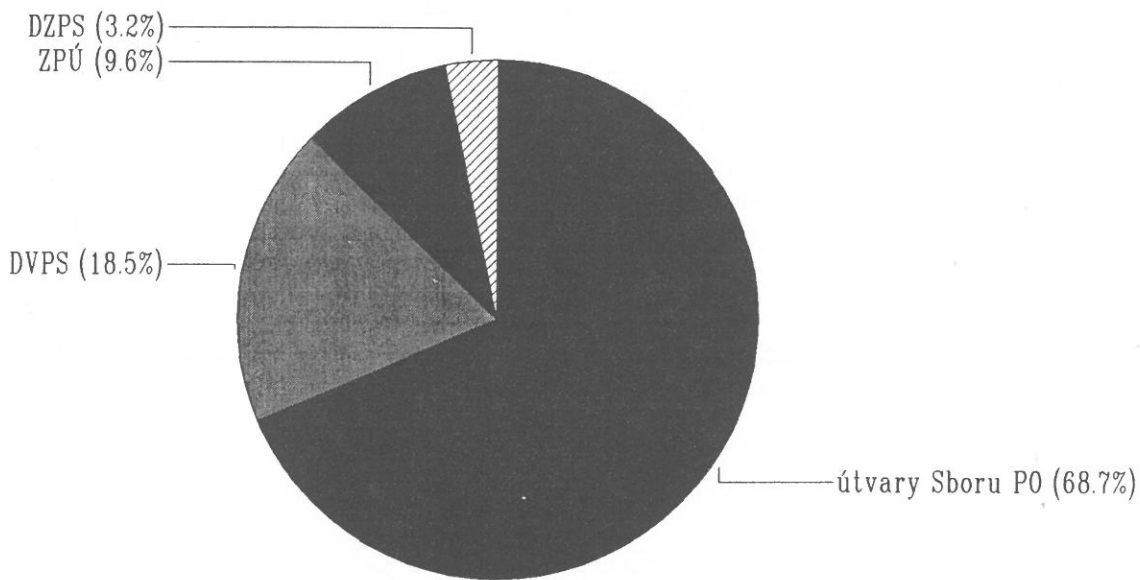
vzdálenost	počet zasahujících jednotek / počet požárníků				
	útvary Sboru PO	DVPS	ZPÚ	DZPS	CELKEM
do 5 km	5 398	2 011	1 072	359	8 840
	31 273	14 480	5 232	1 754	52 739
6-10 km	3 486	791	314	141	4 732
	19 671	5 279	1 407	623	26 980
11 - 20 km	1 939	210	151	31	2 331
	9 115	1 398	684	148	11 345
nad 20 km	515	34	52	6	607
	2 237	214	203	21	2 675
CELKEM	11 338	3 046	1 589	537	16 510
	62 296	21 371	7 526	2 546	93 739

## POSTIH ZA NEPLNĚNÍ PREVENCE V LETECH 1987-1991

kalendářní rok	1987	1988	1989	1990	1991	
vyloučení věcí z užívání	411	215	176	136	62	
zastavení provozu	48	48	37	36	22	
blokové pokuty	počet Kčs	2 363	2 167	2 141	2 478	1 780
	průměr na 1 blokovou pokutu Kčs	210 058	193 830	194 890	195 970	510 280
správní řízení	počet rozhodnutí Kčs	754	796	600	621	540
		9 443 400	8 424 400	9 097 500	7 433 300	7 400 000
pokuty za přestupky	počet Kčs	383	401	326	260	224
		136 000	179 500	323 900	77 900	228 500

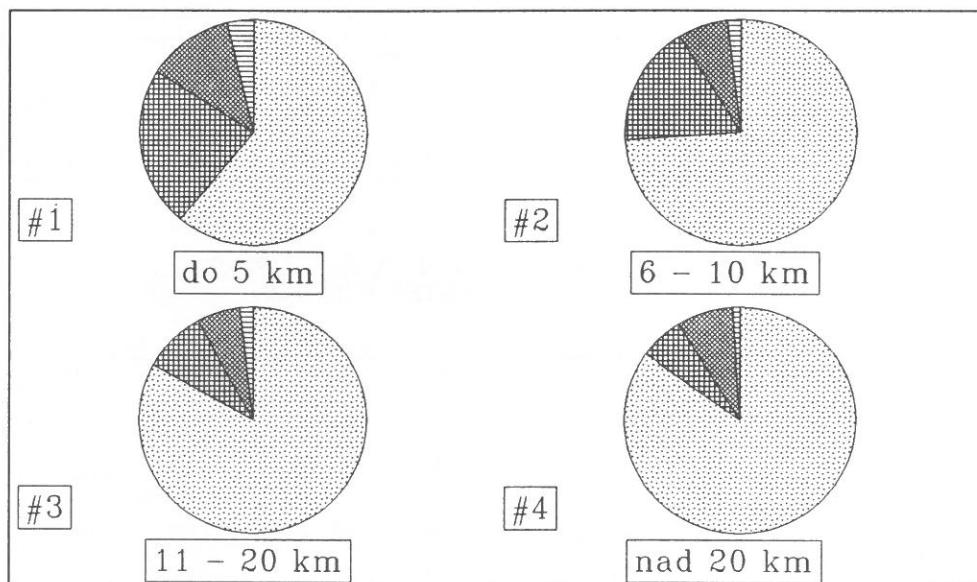
### PODÍL JEDNOTEK

#### PŘI ZDOLÁVÁNÍ POŽÁRU



#### PODLE VZDÁLENOSTI K POŽÁRU

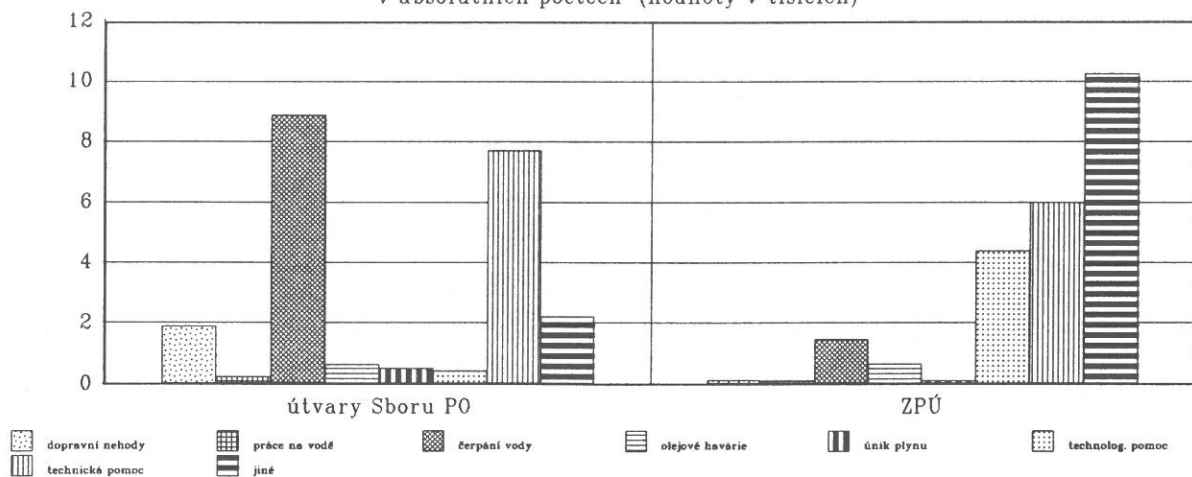
#	1	2	3	4	
	61	74	83	85	%
	23	17	9	6	%
	12	7	6	8	%
	4	2	2	1	%



útvary Sboru PO
  DVPS
  ZPÚ
  DZPS

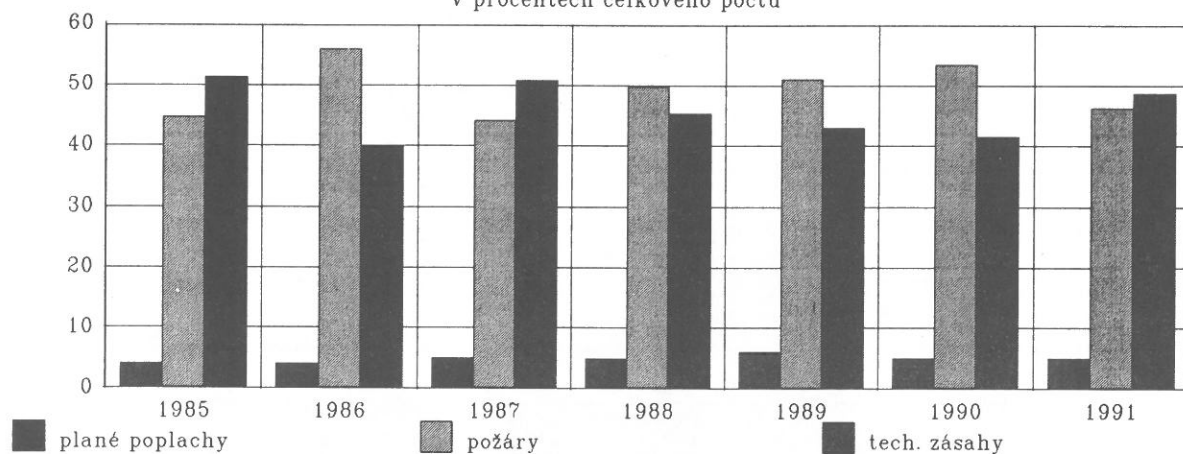
# Technické zásahy jednotek v roce 1991

v absolutních počtech (hodnoty v tisících)



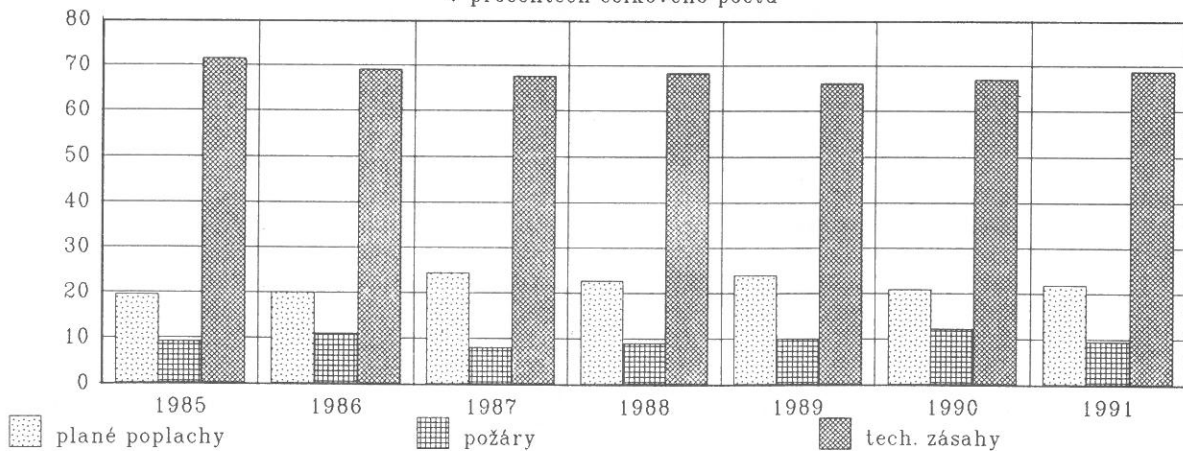
## Výjezdy útvarů Sboru PO

v procentech celkového počtu



## Výjezdy ZPÚ

v procentech celkového počtu



## POŽÁRNOST V OBDOBÍ SKLIZNĚ ZEMĚDĚLSKÝCH PRODUKTŮ

V období sklizně zemědělských produktů, t.j. do 30. září 1991, vzniklo na území ČR 373 požárů se škodou 33 075 800 Kčs.

Při těchto požárech bylo 11 osob zraněno. Včasnými zásahy zachránili požárníci zemědělské objekty a produkty za 89 460 000 Kčs.

V porovnání s rokem 1990 poklesl počet požárů o 263 případy, t.j. o 41 %, škody jsou nižší o 3 918 000 Kčs, t.j. o 11 %.

### PŘEHLED NEJČASTĚJŠÍCH DRUHŮ POŽÁRŮ

#### PŘEHLED POČTU POŽÁRŮ A ŠKOD VE SKLIZNOVÉM OBDOBÍ V LETECH 1987-1991

rok	počet požárů	přímá škoda Kčs
1987	188	3 745 300
1988	172	7 526 800
1989	313	27 511 500
1990	636	36 993 800
1991	373	33 075 800
1987-1991 CELKEM	1 682	108 853 200

druh požáru	počet	škoda Kčs
obilí do zahájení sklizně	10	160 500
sklizeň obilí do výmlatu	28	1 112 800
od ukončení výmlatu po výkup	19	896 100
požár ve výkupu	8	146 900
požár slámy	163	2 409 100
žňové stroje	38	2 101 100
senoseč	29	837 800
skladování píce	68	25 020 600
zpracování píce	10	390 900
CELKEM	373	33 075 800

#### POČET POŽÁRŮ A VÝŠE ŠKOD V TISÍCÍCH KČS PODLE KRAJŮ A DŮVODŮ VZNIKU POŽÁRU V OBDOBÍ SKLIZNĚ ZEMĚDĚLSKÝCH PRODUKTŮ

důvod vzniku požáru	Praha	Středo- český	Jihočeský	Západo- český	Severo- český	Východo- český	Jiho- moravský	Severo- moravský	CELKEM ČR
úmyslné zapálení	-	4	-	2	1	-	2	-	9
	-	3 542,9	-	40,0	270,0	-	50,0	-	3 902,9
děti	3	23	8	6	5	6	7	2	60
	5,1	337,7	50,7	51,5	47,4	100,8	122,3	63,0	778,5
kouření	-	8	2	-	3	1	1	-	15
	-	6,2	0,2	-	-	-	-	-	6,4
jiskry z výfuku	-	1	1	-	3	1	5	-	11
	-	-	7,0	-	41,3	5,0	24,5	-	77,8
technické závady	-	18	12	11	7	15	32	8	103
	-	545,0	391,8	366,0	296,1	745,5	1 962,4	262,5	4 569,3
cizí předmět ve stroji	-	4	3	4	-	8	2	1	22
	-	97,0	44,8	4,2	-	345,5	530,0	50,0	1 071,5
zanedbání bezp. předpisů	-	2	-	2	-	2	1	-	7
	-	405,0	-	35,0	-	1,7	0,4	-	442,1
samovznícení	-	3	7	3	3	3	7	2	28
	-	388,8	1 933,0	4 425,0	515,0	988,0	2 670,2	68,5	10 988,5
zakládání ohně	-	3	3	1	1	2	11	-	21
	-	0,8	-	-	2,9	-	28,7	-	32,4
neobjasněné	3	7	5	24	3	9	18	10	79
	-	1 837,6	31,0	3 509,3	330,0	25,9	3 481,8	1 673,2	10 888,8
ostatní	-	2	2	1	2	-	4	1	12
	-	-	50,0	0,5	20,0	-	37,6	-	108,1
CELKEM	6	76	43	55	28	49	92	24	373
	5,1	7 191,0	2 508,5	8 471,5	1 522,7	2 277,4	8 982,4	2 117,2	33 075,8

## ZÁKLADNÍ UKAZATELE POŽÁRNOSTI V ČSFR

### POŽÁRNOST NA ÚZEMÍ ČESKÉ A SLOVENSKÉ FEDERATIVNÍ REPUBLIKY

počet požárů	17 227
přímé škody	663 569 200
uchráněné hodnoty	4 401 697 000
usmrceno osob	162
zraněno osob	915

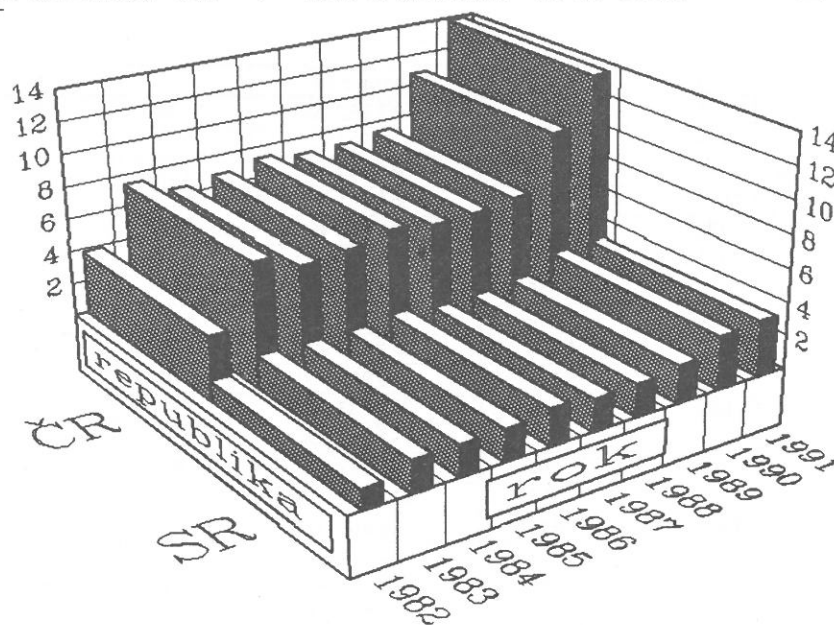
V porovnání s rokem 1990 vzniklo o 3 170 požárů více, t.j. o 23 %, škody na hodnotách jsou vyšší o 239 525 800 Kčs, t.j. o 56,5 %.

Z uvedeného přehledu vyplývá, že v roce 1991 vzniklo na území ČSFR v průměru denně 47 požárů. Průměrná škoda jednoho požáru je 38 500 Kčs.

PŘEHLED POŽÁRNOSTI - PODÍL REPUBLIK

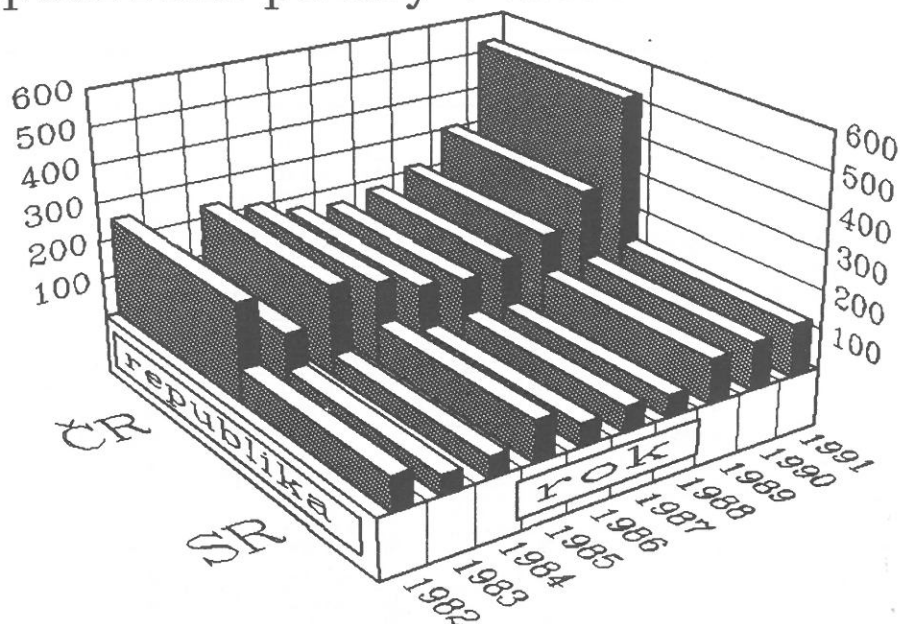
rok		počet požárů	podíl v %	škoda Kčs	podíl v %	U	Z
1982	ČR	3 852	76,0	251 671 500	74,5	78	468
	SR	1 219	24,0	86 062 400	25,5	33	126
1983+	ČR	7 454	79,4	141 673 600	73,9	82	638
	SR	1 936	20,6	49 967 700	26,1	37	164
1984+	ČR	6 551	77,5	233 990 400	80,9	134	916
	SR	1 903	22,5	55 090 600	19,1	62	143
1985+	ČR	6 809	77,8	208 940 700	66,9	89	557
	SR	1 946	22,2	103 564 200	33,1	42	159
1986+	ČR	7 324	77,0	170 233 800	74,4	87	662
	SR	2 193	23,0	58 615 000	25,6	44	151
1987+	ČR	6 990	78,3	156 776 100	70,9	79	665
	SR	1 935	21,7	64 212 400	29,1	33	155
1988+	ČR	7 056	77,9	177 161 400	75,9	75	705
	SR	2 002	22,1	56 373 500	24,1	50	161
1989+	ČR	7 411	76,4	215 689 400	65,5	59	642
	SR	2 293	23,6	113 730 500	34,5	57	148
1990+	ČR	10 814	76,9	303 522 400	71,6	104	820
	SR	3 243	23,1	120 521 000	28,4	56	177
1991	ČR	13 868	80,5	528 013 600	79,6	113	752
	SR	3 359	19,5	135 555 600	20,4	49	163

Počet požárů v letech 1982 – 1991



( hodnoty v tisících )

# Škody způsobené požáry v letech 1982 – 1991



v mil. Kčs

## POČET POŽÁRŮ A ŠKODY, POČET USMRCENÝCH A ZRANĚNÝCH OSOB V LETECH 1972-1991 (20 LET)

rok	počet	škoda Kčs	U	Z
1972	8 888	257 362 700	136	699
1973	8 074	213 382 700	215	874
1974	5 704	581 293 400	131	973
1975	5 785	354 941 700	123	801
1976	6 528	306 613 400	127	827
1977	4 982	160 178 300	114	687
1978	5 215	260 387 200	144	741
1979	5 222	182 288 200	109	649
1980	4 737	311 849 900	138	646
1981	5 172	242 983 500	148	665
1982	5 071	337 733 900	111	594
1983+	9 390	191 641 300	119	802
1984+	8 454	289 081 000	196	1 059
1985+	8 755	312 504 900	131	716
1986+	9 517	228 848 000	131	813
1987+	8 925	220 988 500	112	820
1988+	9 058	233 534 900	125	866
1989+	9 704	329 719 900	116	790
1990+	14 057	424 043 400	160	997
1991+	17 227	663 569 200	162	915
průměr let 1972 - 1975	7 112	351 745 100	151	837
průměr let 1976-1980	5 337	244 263 400	126	710
průměr let 1981-1985	7 368	247 788 900	141	767
průměr let 1986-1990	10 252	287 427 000	129	857

## POČET POŽÁRŮ A VÝŠE PŘÍMÝCH ŠKOD V NÁRODOHOSPODÁŘSKÝCH ODVĚTVÍCH ČSFR

Odvětví národního hospodářství sleduje charakter výroby, eventuálně provozu bez ohledu na zařídění podle vlastnictví. Sledováním podle tohoto třídění podle metodiky Federálního statistického úřadu je zajišťována vazba na statistické údaje zpracovávané ostatními organizacemi.

odvětví	počet požárů	škoda Kčs
zemědělství	2 044	96 715 100
lesnictví	1 175	8 180 200
průmysl paliv	126	3 561 000
energetický průmysl	289	3 722 100
hutnictví železa	144	968 800
hutnictví neželezných kovů	34	287 300
chemický a gum. osinkový průmysl	142	7 913 600
strojírenství a kovodělná výroba	266	96 425 600
elektrotechnický a kovodělný průmysl	46	1 380 000
průmysl stavebních hmot	31	358 700
dřevozpracující průmysl	158	11 751 800
průmysl papíru a celulózy	30	256 900
průmysl skla, keramiky a porcelánu	42	1 793 500
textilní průmysl	85	7 217 400
konfekční průmysl	2	500
kožedělný průmysl	29	236 000
polygrafický průmysl	6	19 000
průmysl potravin a pochutin	93	1 087 500
výroba mrazírenská, vřídelní a tabáková	-	-
ostatní průmyslová výroba	44	3 079 100
stavební výroba	410	12 319 900
geologická činnost	5	92 800
projektová činnost	4	11 200
doprava	2 835	82 803 100
spoje	23	92 600
vnitřní obchod	402	59 006 600
zahraniční obchod	5	24 200
materiálně technické zásobování	97	18 477 200
nákup zemědělských výrobků	5	1 400
vydavatelské činnosti	2	3 460 000
ostatní činnosti výrobní povahy	4	20 500
věda, výzkum a vývoj	13	71 300
bytové hospodářství	5 273	85 666 400
ubytovací služby	406	35 516 900
služby cestovního ruchu	9	461 700
komunální služby	1 375	3 471 300
školství	127	3 154 000
kultura	82	90 189 700
zdravotnictví	78	777 800
sociální péče	34	3 157 700
obchodní a technické služby	70	368 800
peněžnictví	8	27 700
pojištnictví	3	2 500
státní správa	91	1 539 600
obrana a bezpečnost	7	75 300
činnost společenských organizací	122	9 545 400
nezatříděné	951	8 279 500
CELKEM	17 227	663 569 200

## PŘEHLED POŽÁRNOSTI V KRAJÍCH ČSFR

	počet	podíl v %	přímá škoda Kčs	podíl v %	U	Z
Praha-město	2 011	11,7	237 025 900	35,7	24	114
Středočeský	2 189	12,7	48 798 800	7,4	5	101
Jihočeský	873	5,1	21 884 400	3,3	4	53
Západočeský	1 721	10,0	43 746 300	6,6	6	64
Severočeský	2 111	12,2	42 091 900	6,3	7	106
Východočeský	1 128	6,6	35 454 400	5,3	19	65
Jihomoravský	2 136	12,4	60 577 300	9,1	25	127
Severomoravský	1 699	9,9	38 434 600	5,8	23	122
Bratislava-město	639	3,7	8 942 900	1,4	2	14
Západoslovenský	1 071	6,2	52 993 000	8,0	19	50
Středoslovenský	900	5,2	42 397 400	6,4	14	53
Východoslovenský	749	4,4	31 222 300	4,7	14	46
CELKEM	17 227	100,0	663 569 200	100,0	162	915

STATISTICKÁ ROČENKA POŽÁRNOSTI 1991

Vydalo MV ČR - HS Sboru PO Praha jako přílohu časopisu 150-HOŘÍ, čísla 3/92

Zpracoval mjr. PO ing. Vladimír Vonásek

Odpovědný redaktor Jiří Černý

Grafy ing. Pavel Šebelík

Sazba a grafika Jana Krejčová. Připraveno v redakci 150-HOŘÍ programem XEROX VENTURA PUBLISHER.

Edice PYRO - svazek 6/1992