

**HASIČSKÝ ZÁCHRANNÝ SBOR**  
*Pardubického kraje*

**STATISTICKÁ ROČENKA**

**2018**



# Obsah

|   |           |
|---|-----------|
| <b>1. Úvod .....</b>  | <b>4</b>  |
| <b>2. Události .....</b>  | <b>4</b>  |
| 2.1 Souhrnné informace o událostech.....  | 4         |
| 2.1.1 Procentuální srovnání počtu událostí ve sledovaném období .....   | 5         |
| 2.1.2 Grafické srovnání počtu událostí v územních odborech .....  | 5         |
| 2.1.3 Počet událostí 2018 dle katastrálních území obcí .....  | 6         |
| 2.2 Porovnání počtu událostí v letech 2014 - 2018 .....   | 7         |
| 2.2.1 Grafické znázornění počtu událostí v letech 2014 - 2018.....  | 7         |
| 2.3 Počet událostí podle vzniku v jednotlivých měsících .....   | 8         |
| 2.4 Počet událostí podle dne vzniku .....   | 9         |
| 2.5 Počet událostí podle hodiny vzniku .....  | 10        |
| 2.6 Údaje o počtu evakuovaných, záchráněných, usmrcených a zraněných osob u událostí<br>dle územních odborů ..... | 11        |
| 2.6.1 Vývoj celkového počtu evakuovaných, záchráněných, usmrcených a zraněných osob<br>v letech 2014-2018.....    | 11        |
| 2.7 Údaje o počtu usmrcených a zraněných osob u událostí dle kategorie .....                                      | 11        |
| 2.7.1 Vývoj celkového počtu usmrcených osob dle kategorie v posledních 5 letech.....                              | 12        |
| 2.7.2 Vývoj celkového počtu zraněných osob dle kategorie v posledních 5 letech.....                               | 12        |
| 2.8 Důvody planého poplachu .....   | 12        |
| 2.8.1 Grafické srovnání počtu a příčin planých poplachů dle územních odborů.....                                  | 13        |
| 2.8.2 Procentuální vyjádření příčin planých poplachů.....   | 13        |
| <b>3. Požáry.....</b>   | <b>14</b> |
| 3.1 Souhrnné informace o požárech za posledních 5 let.....  | 14        |
| 3.1.1 Grafické srovnání počtu požárů za posledních 5 let .....  | 14        |
| 3.1.2 Grafické srovnání počtu usmrcených a zraněných osob u požárů za posledních 5 let.....                       | 15        |
| 3.1.3 Grafické srovnání výše přímých škod a uchráněných hodnot v tis. Kč za posledních 5 let .....                | 15        |
| 3.2 Podíl územních odborů na základních ukazatelích o požárech .....  | 15        |
| 3.2.1 Grafické srovnání počtu požárů v územních odborech v letech 2014 – 2018.....                                | 16        |
| 3.3 Počet požárů podle příčiny vzniku .....   | 16        |
| 3.3.1 Grafické vyjádření příčin vzniku požáru .....   | 17        |
| <b>4. Jednotky požární ochrany.....</b>   | <b>17</b> |
| <b>5. Zásahy a ostatní činnosti jednotek PO .....</b>   | <b>18</b> |
| 5.1 Zásahy jednotek PO.....   | 18        |
| 5.1.1 Přehled o zásazích jednotek PO dle územních odborů a druhů jednotek.....                                    | 18        |
| 5.1.2 Grafické srovnání zásahů dle jednotlivých územních odborů a druhů jednotek.....                             | 18        |

|  |           |
|--|-----------|
| 5.2 Ostatní činnosti JPO .....   | 19        |
| 5.2.1 Přehled o činnostech jednotek PO dle územních odborů a druhů jednotek.....                           | 19        |
| 5.2.2 Grafické srovnání ostatních činností jednotek PO dle územních odborů a druhů jednotek .....          | 19        |
| 5.3 Přehled počtu zásahů a činností jednotek HZS kraje .....   | 20        |
| 5.3.1 Grafické znázornění počtu zásahů jednotek HZS kraje.....   | 20        |
| 5.4 Přehled počtu zásahů a činností JSDH obcí okresu Chrudim .....   | 21        |
| 5.5 Přehled počtu zásahů a činností JSDH obcí okresu Pardubice.....  | 22        |
| 5.6 Přehled počtu zásahů a činností JSDH obcí okresu Svitavy.....  | 23        |
| 5.7 Přehled počtu zásahů a činností JSDH obcí okresu Ústí n. Orlicí .....                                  | 24        |
| 5.8 Přehled počtu zásahů a činností jednotek HZS a SDH podniků a ostatních jednotek PO.....                | 25        |
| 5.9 Přehled ostatních složek IZS a dalších subjektů u zásahů .....   | 26        |
| 5.9.1 Podíl jednotlivých subjektů na spolupráci s jednotkami PO u zásahu .....                             | 26        |
| <b>6. Telefonní centrum tísňového volání 112 .....</b>   | <b>27</b> |
| 6.1 Základní informace o počtech hovorů na tísňové linky 112 a 150 v Pardubickém kraji.....                | 27        |
| 6.1.1 Počet volání na linky 112 a 150 v měsících .....   | 27        |
| 6.1.2 Počet odeslaných datových vět v měsících.....  | 28        |
| 6.2 Grafické srovnání počtu hovorů na tísňové linky 112 a 150 v jednotlivých krajích České republiky ..... | 28        |
| <b>7. Přílohy .....</b>  | <b>29</b> |
| 7.1 Rejstřík pojmů .....   | 29        |
| 7.2 Typy a podtypy událostí .....  | 30        |

# 1. Úvod

V roce 2018 evidoval Hasičský záchranný sbor Pardubického kraje celkem **7.008 událostí**, což představuje pokles o 265 událostí oproti roku 2017 (7.273 událostí). Ve sledovaném období vyjžděly jednotky požární ochrany **nejčastěji k technickým zásahům**, které tvoří 53 % z celkového počtu událostí. Dopravní nehody se na celkovém počtu událostí podílí 22 %, požáry tvoří 13 % událostí a 7 % se na celkovém počtu událostí podílí plané poplachy. Události v souvislosti s únikem nebezpečné látky tvoří 5 %.

**Nejvíce** událostí bylo v roce 2018 nahlášeno **v říjnu** (990 událostí), nejméně naopak v únoru (436 událostí). **Nejvytíženějším dnem** v týdnu z hlediska výjezdu hasičů bylo v roce 2018 **úterý**, kdy bylo ohlášeno nejvíce událostí (1.319 událostí). Nejméně událostí bylo nahlášeno v neděli (864 událostí). **Nejčastěji** během dne vyjžděli hasiči

**mezi 16. – 17. hodinou** (491 událostí), nejméně pak mezi 1. – 2. hodinou ranní (71 událostí).

Jednotky PO v roce 2018 při zdolávání mimořádných událostí **zachránily 1.915 osob** a **evakovaly 1.798 osob**. Při svých zásazích pomáhaly jednotky PO **2.177 zraněným osobám**. Při zásazích bylo **zraněno 13 profesionálních hasičů a 9 dobrovolných hasičů**. Během zásahů jednotek PO **přišlo** v průběhu roku 2018 **o život 180 osob**.

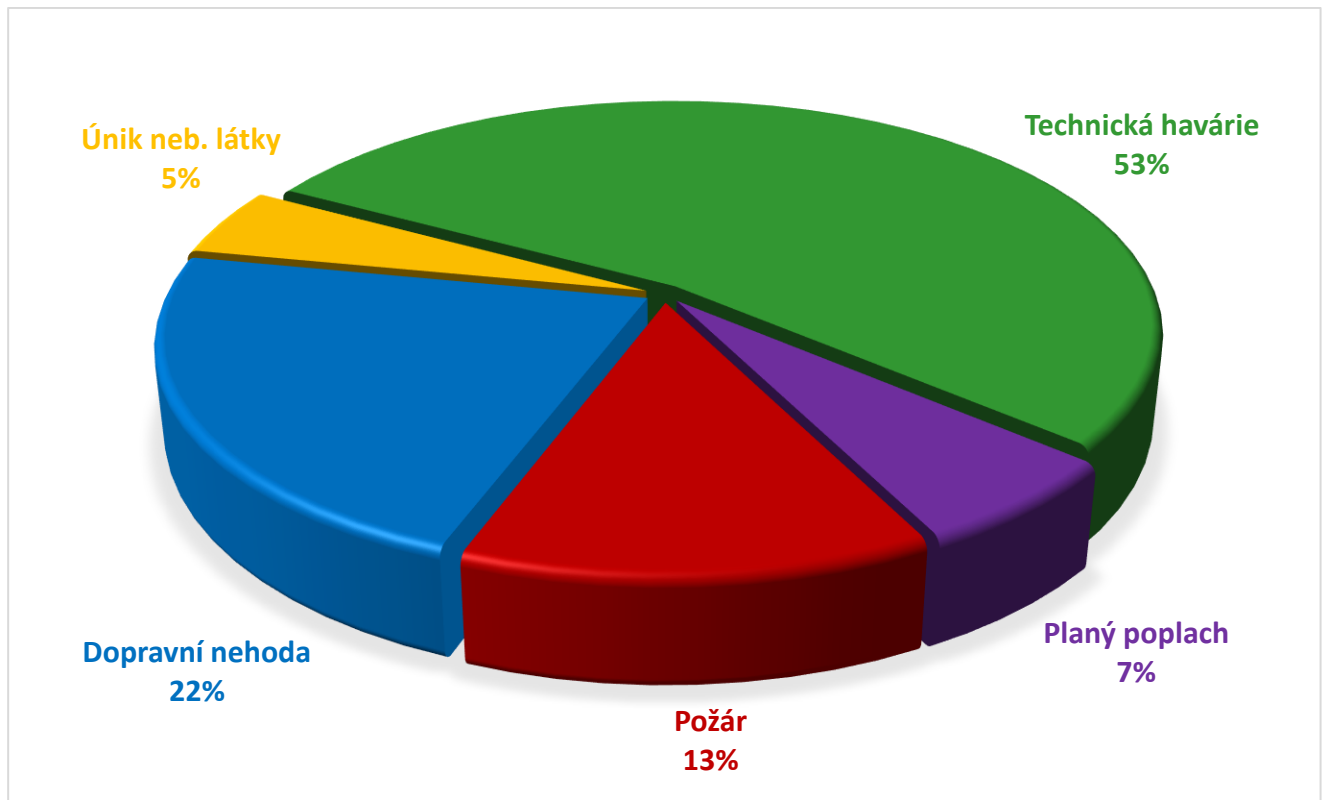
V roce 2018 se jednotky požární ochrany zúčastnily **90 taktických a 27 prověřovacích cvičení**. Jednotky PO Pardubického kraje vyjely v roce 2018 k **203 událostem**, které se nacházely **na území jiných krajů** a k **2 událostem**, které se nacházely **na území Polské republiky**. Tyto události a cvičení nejsou zahrnuty do sledovaných statistických sestav.

## 2. Události

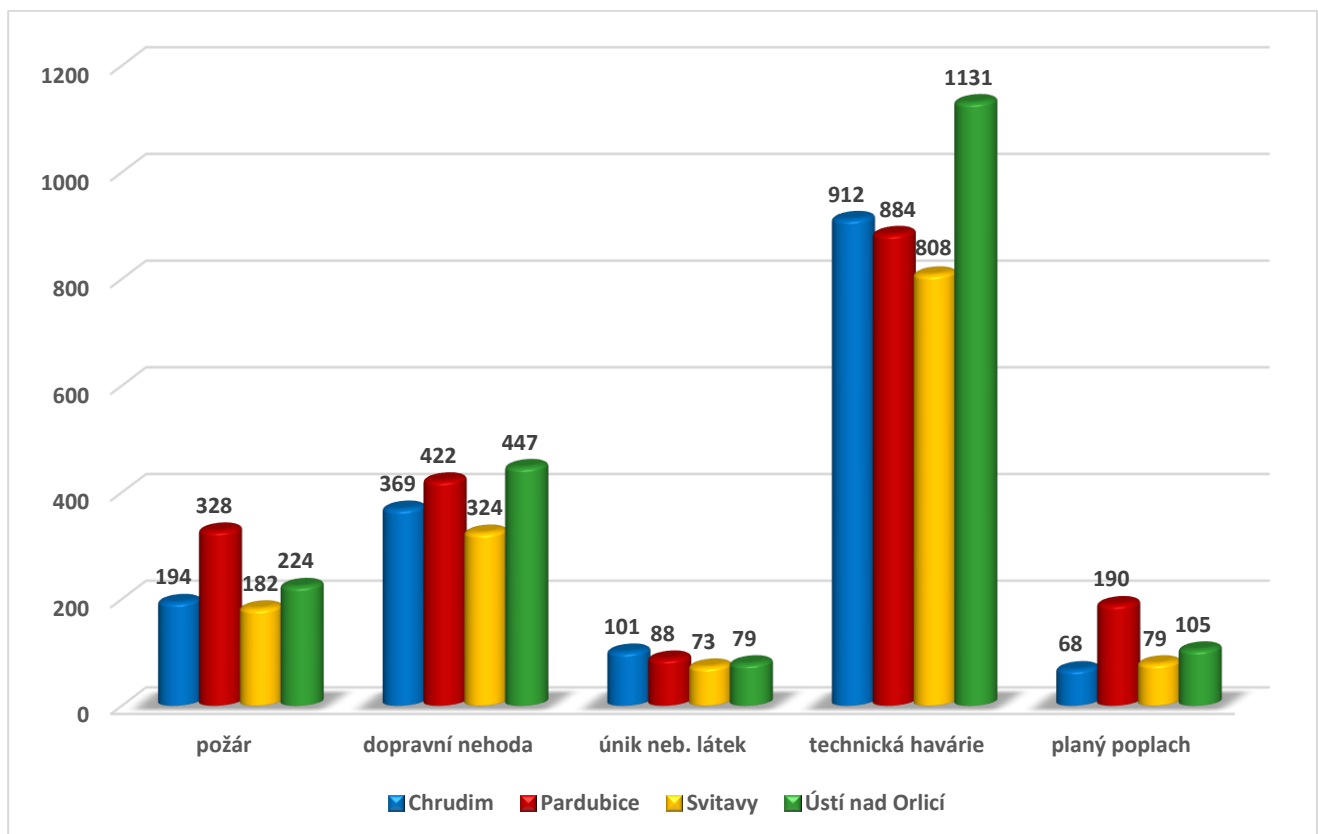
### 2.1 Souhrnné informace o událostech

|                                      | Typ události                           | Chrudim     | Pardubice   | Svitavy     | Ústí n/O    | CELKEM      |
|--------------------------------------|--|-------------|-------------|-------------|-------------|-------------|
| Požár (P)                            | P - s účastí JPO                       | 187         | 316         | 174         | 214         | 891         |
|                                      | P - bez účasti JPO                     | 7           | 12          | 8           | 10          | 37          |
| Dopravní nehoda (DN)                 | DN - silniční                          | 365         | 404         | 313         | 427         | 1509        |
|                                      | DN - silniční hromadná                 | 0           | 1           | 1           | 2           | 4           |
|                                      | DN - železniční                        | 3           | 15          | 10          | 17          | 45          |
|                                      | DN letecká                             | 1           | 1           | 0           | 0           | 2           |
|                                      | DN - ostatní                           | 0           | 1           | 0           | 1           | 2           |
| Únik nebezpečné chemické látky (ÚNL) | ÚNL - plynu/aerosolu                   | 28          | 33          | 23          | 20          | 104         |
|                                      | ÚNL - kapaliny (mimo ropných produktů) | 4           | 10          | 1           | 3           | 18          |
|                                      | ÚNL - ropných produktů                 | 68          | 44          | 46          | 56          | 214         |
|                                      | ÚNL - pevné látky                      | 0           | 0           | 0           | 0           | 0           |
|                                      | ÚNL - ostatní                          | 1           | 1           | 3           | 0           | 5           |
| Technická havárie (TH)               | TH - technická havárie                 | 0           | 0           | 0           | 0           | 0           |
|                                      | TH - technická pomoc                   | 780         | 709         | 617         | 921         | 3027        |
|                                      | TH - technologická pomoc               | 0           | 4           | 0           | 2           | 6           |
|                                      | TH - ostatní pomoc                     | 132         | 171         | 191         | 208         | 702         |
| Radiační havárie a nehoda            | Radiační havárie a nehoda              | 0           | 0           | 0           | 0           | 0           |
| Ostatní mimořádné události           | Ostatní mimořádné události             | 0           | 0           | 0           | 0           | 0           |
| Planý poplach                        | Planý poplach                          | 68          | 190         | 79          | 105         | 442         |
| <b>Mimořádné události celkem</b>     |  | <b>1644</b> | <b>1912</b> | <b>1466</b> | <b>1986</b> | <b>7008</b> |

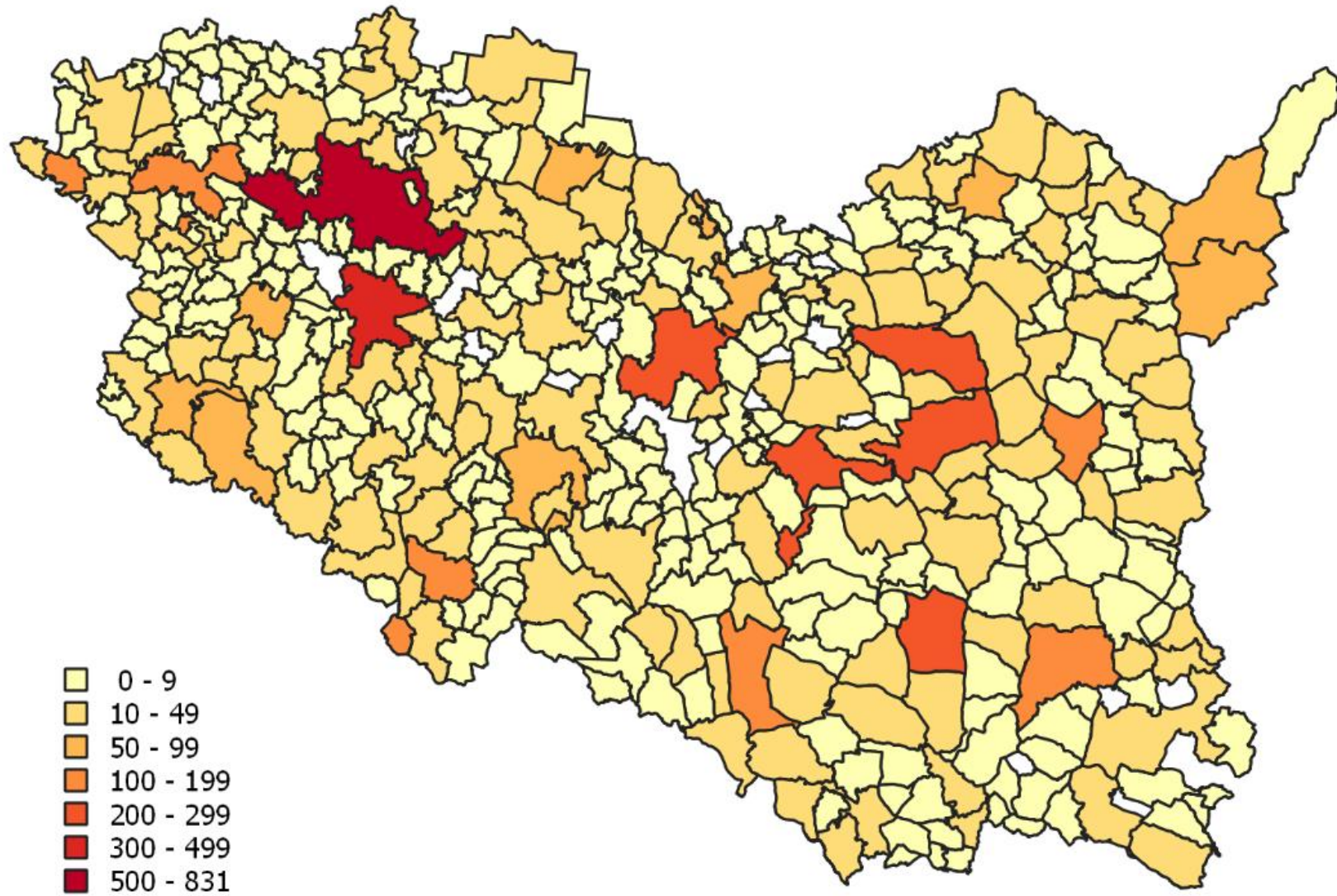
### 2.1.1 Procentuální srovnání počtu událostí ve sledovaném období



### 2.1.2 Grafické srovnání počtu událostí v územních odborech



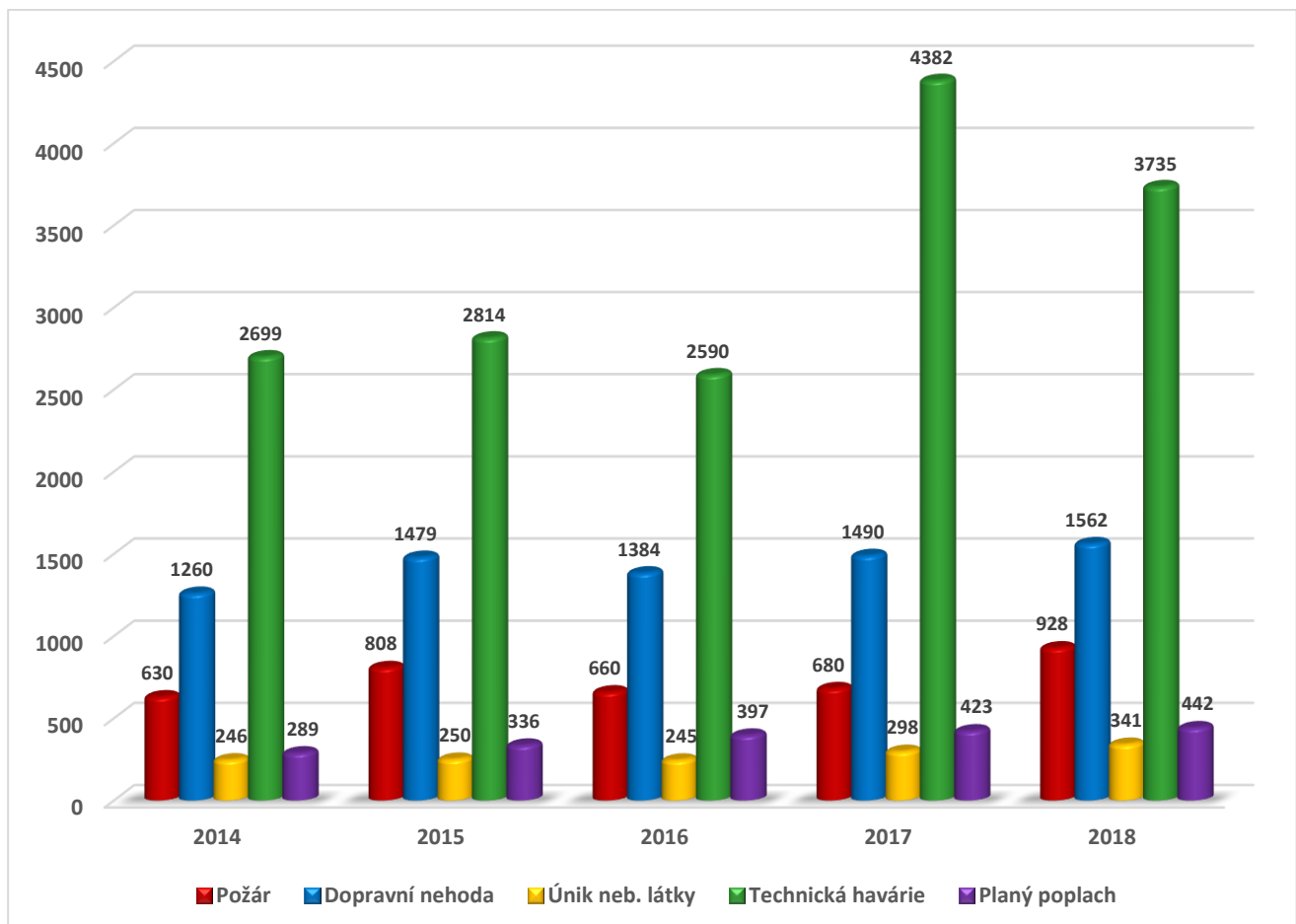
2.1.3 Počet událostí 2018 dle katastrálních území obcí



## 2.2 Porovnání počtu událostí v letech 2014 - 2018

|                                      | Typ události                           | 2014        | 2015        | 2016        | 2017        | 2018        |
|--------------------------------------|--|-------------|-------------|-------------|-------------|-------------|
| Požár (P)                            | P - s účastí JPO                       | 604         | 780         | 620         | 648         | 891         |
|                                      | P - bez účasti JPO                     | 26          | 28          | 40          | 32          | 37          |
| Dopravní nehoda (DN)                 | DN - silniční                          | 1213        | 1426        | 1338        | 1442        | 1509        |
|                                      | DN - silniční hromadná                 | 2           | 8           | 6           | 7           | 4           |
|                                      | DN - železniční                        | 32          | 36          | 32          | 33          | 45          |
|                                      | DN letecká                             | 2           | 2           | 4           | 2           | 2           |
|                                      | DN - ostatní                           | 11          | 7           | 4           | 6           | 2           |
| Únik nebezpečné chemické látky (ÚNL) | ÚNL - plynu/aerosolu                   | 35          | 59          | 48          | 67          | 104         |
|                                      | ÚNL - kapaliny (mimo ropných produktů) | 9           | 11          | 6           | 10          | 18          |
|                                      | ÚNL - ropných produktů                 | 197         | 174         | 188         | 219         | 214         |
|                                      | ÚNL - pevné látky                      | 0           | 2           | 1           | 0           | 0           |
|                                      | ÚNL - ostatní                          | 5           | 4           | 2           | 2           | 5           |
| Technická havárie (TH)               | TH - technická havárie                 | 0           | 2           | 0           | 1           | 0           |
|                                      | TH - technická pomoc                   | 2143        | 2241        | 2064        | 3686        | 3027        |
|                                      | TH - technologická pomoc               | 25          | 32          | 17          | 12          | 6           |
|                                      | TH - ostatní pomoc                     | 529         | 539         | 509         | 663         | 702         |
| Radiační havárie a nehoda            | Radiační havárie a nehoda              | 0           | 0           | 0           | 0           | 0           |
| Ostatní mimořádné události           | Ostatní mimořádné události             | 2           | 0           | 0           | 20          | 0           |
| Planý poplach                        | Planý poplach                          | 289         | 336         | 397         | 423         | 442         |
| <b>Mimořádné události celkem</b>     |  | <b>5124</b> | <b>5687</b> | <b>5276</b> | <b>7273</b> | <b>7008</b> |

### 2.2.1 Grafické znázornění počtu událostí v letech 2014 - 2018



## 2.3 Počet událostí podle vzniku v jednotlivých měsících

|   | Typ události                           | 1          | 2          | 3          | 4          | 5          | 6          | 7          | 8          | 9          | 10         | 11         | 12         | Σ           |
|---|--|------------|------------|------------|------------|------------|------------|------------|------------|------------|------------|------------|------------|-------------|
| <b>Požár (P)</b>                            | P - s účastí JPO                       | 51         | 46         | 69         | 93         | 73         | 56         | 114        | 142        | 51         | 80         | 57         | 59         | <b>891</b>  |
|   | P - bez účasti JPO                     | 7          | 2          | 3          | 2          | 4          | 2          | 2          | 4          | 0          | 4          | 2          | 5          | <b>37</b>   |
| <b>Dopravní nehoda (DN)</b>                 | DN - silniční                          | 126        | 116        | 93         | 109        | 118        | 146        | 121        | 122        | 146        | 162        | 113        | 137        | <b>1509</b> |
|   | DN - silniční hromadná                 | 0          | 1          | 0          | 0          | 1          | 1          | 0          | 0          | 0          | 1          | 0          | 0          | <b>4</b>    |
|   | DN - železniční                        | 4          | 2          | 4          | 3          | 2          | 5          | 7          | 3          | 4          | 4          | 4          | 3          | <b>45</b>   |
|   | DN letecká                             | 0          | 0          | 1          | 0          | 0          | 0          | 0          | 1          | 0          | 0          | 0          | 0          | <b>2</b>    |
|   | DN - ostatní                           | 0          | 0          | 0          | 1          | 1          | 0          | 0          | 0          | 0          | 0          | 0          | 0          | <b>2</b>    |
| <b>Únik nebezpečné chemické látky (ÚNL)</b> | ÚNL - plynu/aerosolu                   | 5          | 6          | 10         | 12         | 8          | 9          | 10         | 9          | 7          | 12         | 7          | 9          | <b>104</b>  |
|   | ÚNL - kapaliny (mimo ropných produktů) | 0          | 2          | 1          | 2          | 1          | 3          | 0          | 4          | 2          | 0          | 1          | 2          | <b>18</b>   |
|   | ÚNL - ropných produktů                 | 5          | 15         | 18         | 20         | 23         | 19         | 21         | 21         | 21         | 23         | 10         | 18         | <b>214</b>  |
|   | ÚNL - pevné látky                      | 0          | 0          | 0          | 0          | 0          | 0          | 0          | 0          | 0          | 0          | 0          | 0          | <b>0</b>    |
|   | ÚNL - ostatní                          | 0          | 1          | 0          | 0          | 1          | 0          | 0          | 2          | 0          | 1          | 0          | 0          | <b>5</b>    |
| <b>Technická havárie (TH)</b>               | TH - technická havárie                 | 0          | 0          | 0          | 0          | 0          | 0          | 0          | 0          | 0          | 0          | 0          | 0          | <b>0</b>    |
|   | TH - technická pomoc                   | 289        | 143        | 167        | 223        | 205        | 237        | 205        | 250        | 276        | 607        | 171        | 254        | <b>3027</b> |
|   | TH - technologická pomoc               | 1          | 0          | 2          | 0          | 0          | 0          | 1          | 1          | 0          | 0          | 0          | 1          | <b>6</b>    |
|   | TH - ostatní pomoc                     | 63         | 58         | 70         | 56         | 55         | 55         | 65         | 56         | 54         | 50         | 55         | 65         | <b>702</b>  |
| <b>Radiační havárie a nehoda</b>            | Radiační havárie a nehoda              | 0          | 0          | 0          | 0          | 0          | 0          | 0          | 0          | 0          | 0          | 0          | 0          | <b>0</b>    |
| <b>Ostatní mimořádné události</b>           | Ostatní mimořádné události             | 0          | 0          | 0          | 0          | 0          | 0          | 0          | 0          | 0          | 0          | 0          | 0          | <b>0</b>    |
| <b>Planý poplach</b>                        | Planý poplach                          | 32         | 44         | 28         | 40         | 33         | 38         | 29         | 44         | 41         | 46         | 29         | 38         | <b>442</b>  |
| <b>Mimořádné události celkem</b>            |  | <b>583</b> | <b>436</b> | <b>466</b> | <b>561</b> | <b>525</b> | <b>571</b> | <b>575</b> | <b>659</b> | <b>602</b> | <b>990</b> | <b>449</b> | <b>591</b> | <b>7008</b> |





## 2.4 Počet událostí podle dne vzniku

|                                      | Typ události                           | pondělí     | úterý       | středa     | čtvrtek    | pátek      | sobota     | neděle     | Σ           |
|--------------------------------------|--|-------------|-------------|------------|------------|------------|------------|------------|-------------|
| Požár (P)                            | P - s účastí JPO                       | 142         | 129         | 118        | 137        | 107        | 133        | 125        | 891         |
|                                      | P - bez účasti JPO                     | 7           | 9           | 4          | 6          | 5          | 5          | 1          | 37          |
| Dopravní nehoda (DN)                 | DN - silniční                          | 206         | 216         | 238        | 224        | 248        | 199        | 178        | 1509        |
|                                      | DN - silniční hromadná                 | 0           | 1           | 1          | 1          | 0          | 0          | 1          | 4           |
|                                      | DN - železniční                        | 9           | 8           | 5          | 8          | 4          | 7          | 4          | 45          |
|                                      | DN letecká                             | 1           | 0           | 0          | 1          | 0          | 0          | 0          | 2           |
|                                      | DN - ostatní                           | 1           | 0           | 0          | 0          | 0          | 0          | 1          | 2           |
| Únik nebezpečné chemické látky (ÚNL) | ÚNL - plynu/aerosolu                   | 18          | 20          | 20         | 10         | 17         | 11         | 8          | 104         |
|                                      | ÚNL - kapaliny (mimo ropných produktů) | 1           | 5           | 3          | 3          | 3          | 2          | 1          | 18          |
|                                      | ÚNL - ropných produktů                 | 28          | 40          | 31         | 37         | 33         | 24         | 21         | 214         |
|                                      | ÚNL - pevné látky                      | 0           | 0           | 0          | 0          | 0          | 0          | 0          | 0           |
|                                      | ÚNL - ostatní                          | 0           | 1           | 2          | 1          | 1          | 0          | 0          | 5           |
| Technická havárie (TH)               | TH - technická havárie                 | 0           | 0           | 0          | 0          | 0          | 0          | 0          | 0           |
|                                      | TH - technická pomoc                   | 444         | 719         | 402        | 382        | 370        | 345        | 365        | 3027        |
|                                      | TH - technologická pomoc               | 0           | 1           | 0          | 2          | 1          | 0          | 2          | 6           |
|                                      | TH - ostatní pomoc                     | 119         | 96          | 101        | 98         | 82         | 101        | 105        | 702         |
| Radiační havárie a nehoda            | Radiační havárie a nehoda              | 0           | 0           | 0          | 0          | 0          | 0          | 0          | 0           |
| Ostatní mimořádné události           | Ostatní mimořádné události             | 0           | 0           | 0          | 0          | 0          | 0          | 0          | 0           |
| Planý poplach                        | Planý poplach                          | 60          | 74          | 59         | 55         | 71         | 71         | 52         | 442         |
| <b>Mimořádné události celkem</b>     |  | <b>1036</b> | <b>1319</b> | <b>984</b> | <b>965</b> | <b>942</b> | <b>898</b> | <b>864</b> | <b>7008</b> |



## 2.5 Počet událostí podle hodiny vzniku

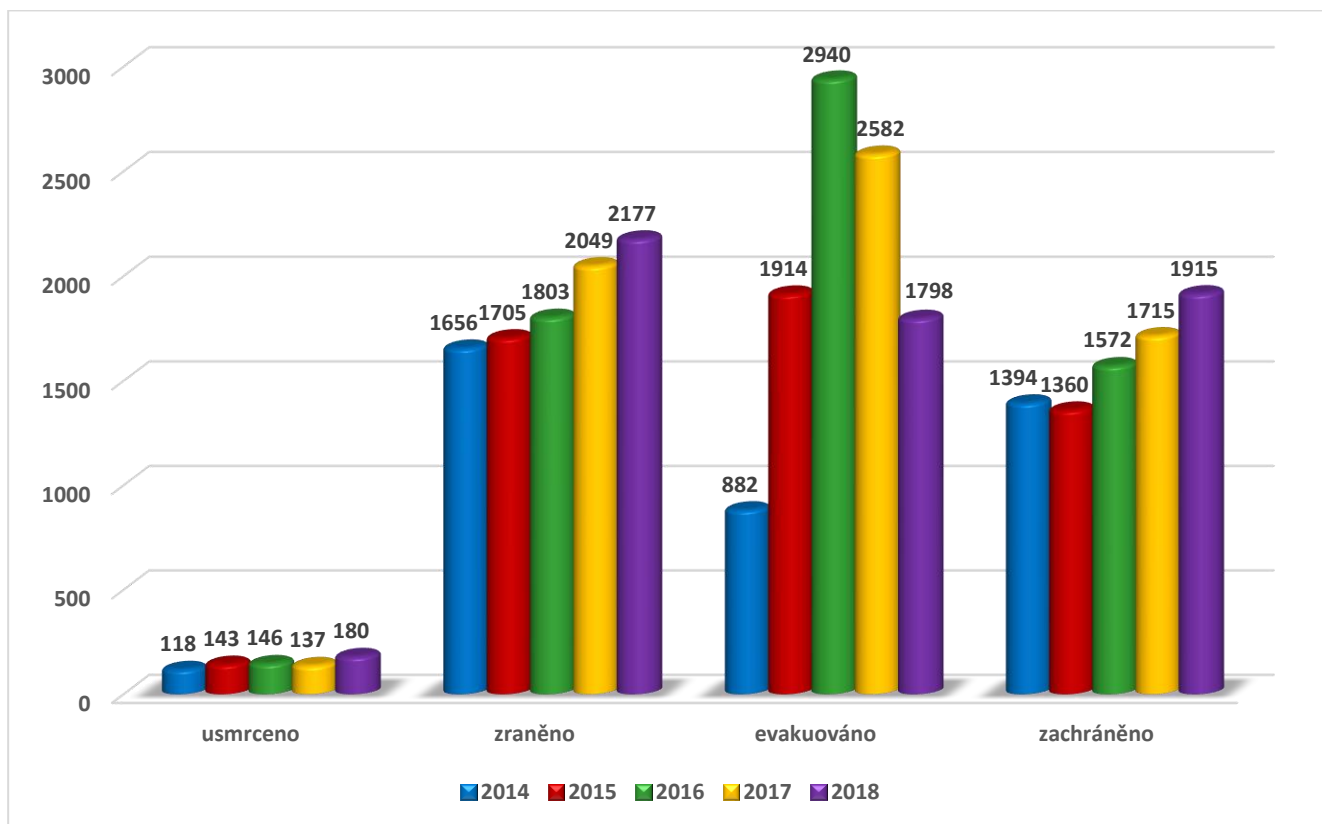
|                                      | Typ události                           | 00-01      | 01-02     | 02-03     | 03-04      | 04-05      | 05-06      | 06-07      | 07-08      | 08-09      | 09-10      | 10-11      | 11-12      |
|--------------------------------------|--|------------|-----------|-----------|------------|------------|------------|------------|------------|------------|------------|------------|------------|
| Požár (P)                            | P - s účastí JPO                       | 15         | 9         | 19        | 6          | 6          | 12         | 23         | 24         | 37         | 35         | 35         | 52         |
|                                      | P - bez účasti JPO                     | 0          | 0         | 1         | 0          | 1          | 0          | 1          | 0          | 4          | 3          | 4          | 3          |
| Dopravní nehoda (DN)                 | DN - silniční                          | 20         | 14        | 15        | 14         | 21         | 47         | 85         | 92         | 72         | 84         | 83         | 77         |
|                                      | DN - silniční hromadná                 | 0          | 0         | 0         | 0          | 0          | 0          | 1          | 1          | 0          | 0          | 0          | 0          |
|                                      | DN - železniční                        | 1          | 0         | 0         | 0          | 1          | 1          | 1          | 3          | 4          | 5          | 0          | 2          |
|                                      | DN letecká                             | 0          | 0         | 0         | 0          | 0          | 0          | 0          | 0          | 0          | 0          | 0          | 0          |
|                                      | DN - ostatní                           | 0          | 0         | 0         | 0          | 0          | 0          | 0          | 0          | 0          | 0          | 0          | 0          |
| Únik nebezpečné chemické látky (ÚNL) | ÚNL - plynu/aerosolu                   | 0          | 0         | 0         | 0          | 0          | 1          | 1          | 3          | 4          | 6          | 6          | 9          |
|                                      | ÚNL - kapaliny (mimo ropných produktů) | 0          | 0         | 0         | 0          | 0          | 0          | 0          | 0          | 0          | 2          | 2          | 1          |
|                                      | ÚNL - ropných produktů                 | 1          | 0         | 1         | 1          | 3          | 0          | 4          | 9          | 16         | 20         | 22         | 15         |
|                                      | ÚNL - pevné látky                      | 0          | 0         | 0         | 0          | 0          | 0          | 0          | 0          | 0          | 0          | 0          | 0          |
|                                      | ÚNL - ostatní                          | 0          | 0         | 0         | 0          | 0          | 0          | 0          | 0          | 0          | 0          | 0          | 1          |
| Technická havárie (TH)               | TH - technická havárie                 | 0          | 0         | 0         | 0          | 0          | 0          | 0          | 0          | 0          | 0          | 0          | 0          |
|                                      | TH - technická pomoc                   | 46         | 34        | 36        | 58         | 64         | 85         | 104        | 128        | 149        | 167        | 189        | 176        |
|                                      | TH - technologická pomoc               | 0          | 0         | 0         | 0          | 0          | 0          | 0          | 1          | 1          | 0          | 0          | 2          |
|                                      | TH - ostatní pomoc                     | 16         | 8         | 8         | 14         | 8          | 13         | 28         | 45         | 55         | 43         | 43         | 44         |
| Radiační havárie a nehoda            | Radiační havárie a nehoda              | 0          | 0         | 0         | 0          | 0          | 0          | 0          | 0          | 0          | 0          | 0          | 0          |
| Ostatní mimořádné události           | Ostatní mimořádné události             | 0          | 0         | 0         | 0          | 0          | 0          | 0          | 0          | 0          | 0          | 0          | 0          |
| Planý poplach                        | Planý poplach                          | 15         | 6         | 3         | 9          | 5          | 13         | 22         | 26         | 30         | 16         | 32         | 23         |
| <b>Mimořádné události celkem</b>     |  | <b>114</b> | <b>71</b> | <b>83</b> | <b>102</b> | <b>109</b> | <b>172</b> | <b>270</b> | <b>332</b> | <b>372</b> | <b>381</b> | <b>416</b> | <b>405</b> |

|                                      | Typ události                           | 12-13      | 13-14      | 14-15      | 15-16      | 16-17      | 17-18      | 18-19      | 19-20      | 20-21      | 21-22      | 22-23      | 23-24      | Σ           |
|--------------------------------------|--|------------|------------|------------|------------|------------|------------|------------|------------|------------|------------|------------|------------|-------------|
| Požár (P)                            | P - s účastí JPO                       | 48         | 57         | 75         | 70         | 74         | 78         | 61         | 42         | 40         | 30         | 22         | 21         | 891         |
|                                      | P - bez účasti JPO                     | 4          | 5          | 3          | 3          | 1          | 0          | 1          | 1          | 1          | 1          | 0          | 0          | 37          |
| Dopravní nehoda (DN)                 | DN - silniční                          | 87         | 120        | 124        | 89         | 125        | 89         | 72         | 57         | 31         | 43         | 31         | 17         | 1509        |
|                                      | DN - silniční hromadná                 | 0          | 1          | 0          | 1          | 0          | 0          | 0          | 0          | 0          | 0          | 0          | 0          | 4           |
|                                      | DN - železniční                        | 1          | 5          | 1          | 3          | 2          | 3          | 1          | 3          | 3          | 2          | 1          | 2          | 45          |
|                                      | DN letecká                             | 0          | 1          | 1          | 0          | 0          | 0          | 0          | 0          | 0          | 0          | 0          | 0          | 2           |
|                                      | DN - ostatní                           | 0          | 0          | 0          | 0          | 0          | 0          | 1          | 1          | 0          | 0          | 0          | 0          | 2           |
| Únik nebezpečné chemické látky (ÚNL) | ÚNL - plynu/aerosolu                   | 6          | 9          | 8          | 7          | 5          | 7          | 8          | 4          | 4          | 7          | 6          | 3          | 104         |
|                                      | ÚNL - kapaliny (mimo ropných produktů) | 1          | 3          | 2          | 3          | 0          | 3          | 1          | 0          | 0          | 0          | 0          | 0          | 18          |
|                                      | ÚNL - ropných produktů                 | 14         | 12         | 17         | 18         | 18         | 10         | 10         | 10         | 6          | 2          | 2          | 3          | 214         |
|                                      | ÚNL - pevné látky                      | 0          | 0          | 0          | 0          | 0          | 0          | 0          | 0          | 0          | 0          | 0          | 0          | 0           |
|                                      | ÚNL - ostatní                          | 1          | 0          | 0          | 2          | 1          | 0          | 0          | 0          | 0          | 0          | 0          | 0          | 5           |
| Technická havárie (TH)               | TH - technická havárie                 | 0          | 0          | 0          | 0          | 0          | 0          | 0          | 0          | 0          | 0          | 0          | 0          | 0           |
|                                      | TH - technická pomoc                   | 156        | 153        | 176        | 193        | 199        | 198        | 158        | 176        | 124        | 114        | 82         | 62         | 3027        |
|                                      | TH - technologická pomoc               | 0          | 1          | 0          | 0          | 0          | 0          | 0          | 1          | 0          | 0          | 0          | 0          | 6           |
|                                      | TH - ostatní pomoc                     | 55         | 36         | 37         | 33         | 43         | 33         | 27         | 23         | 24         | 25         | 27         | 14         | 702         |
| Radiační havárie a nehoda            | Radiační havárie a nehoda              | 0          | 0          | 0          | 0          | 0          | 0          | 0          | 0          | 0          | 0          | 0          | 0          | 0           |
| Ostatní mimořádné události           | Ostatní mimořádné události             | 0          | 0          | 0          | 0          | 0          | 0          | 0          | 0          | 0          | 0          | 0          | 0          | 0           |
| Planý poplach                        | Planý poplach                          | 20         | 32         | 21         | 26         | 23         | 20         | 18         | 23         | 21         | 19         | 11         | 8          | 442         |
| <b>Mimořádné události celkem</b>     |  | <b>393</b> | <b>435</b> | <b>465</b> | <b>448</b> | <b>491</b> | <b>441</b> | <b>358</b> | <b>341</b> | <b>254</b> | <b>243</b> | <b>182</b> | <b>130</b> | <b>7008</b> |

## 2.6 Údaje o počtu evakuovaných, zachráněných, usmrcených a zraněných osob u událostí dle územních odborů

| Územní odbor           | Usmrceno   |          | Zraněno     |           | Evakuováno  |            | Zachráněno  |           |
|------------------------|------------|----------|-------------|-----------|-------------|------------|-------------|-----------|
|                        | celkem     | u požárů | celkem      | u požárů  | celkem      | u požárů   | celkem      | u požárů  |
| Chrudim                | 35         | 0        | 490         | 12        | 90          | 45         | 412         | 6         |
| Pardubice              | 62         | 0        | 588         | 20        | 204         | 7          | 554         | 16        |
| Svitavy                | 43         | 4        | 484         | 23        | 310         | 115        | 418         | 21        |
| Ústí nad Orlicí        | 40         | 1        | 615         | 10        | 1194        | 27         | 531         | 4         |
| <b>Pardubický kraj</b> | <b>180</b> | <b>5</b> | <b>2177</b> | <b>65</b> | <b>1798</b> | <b>194</b> | <b>1915</b> | <b>47</b> |

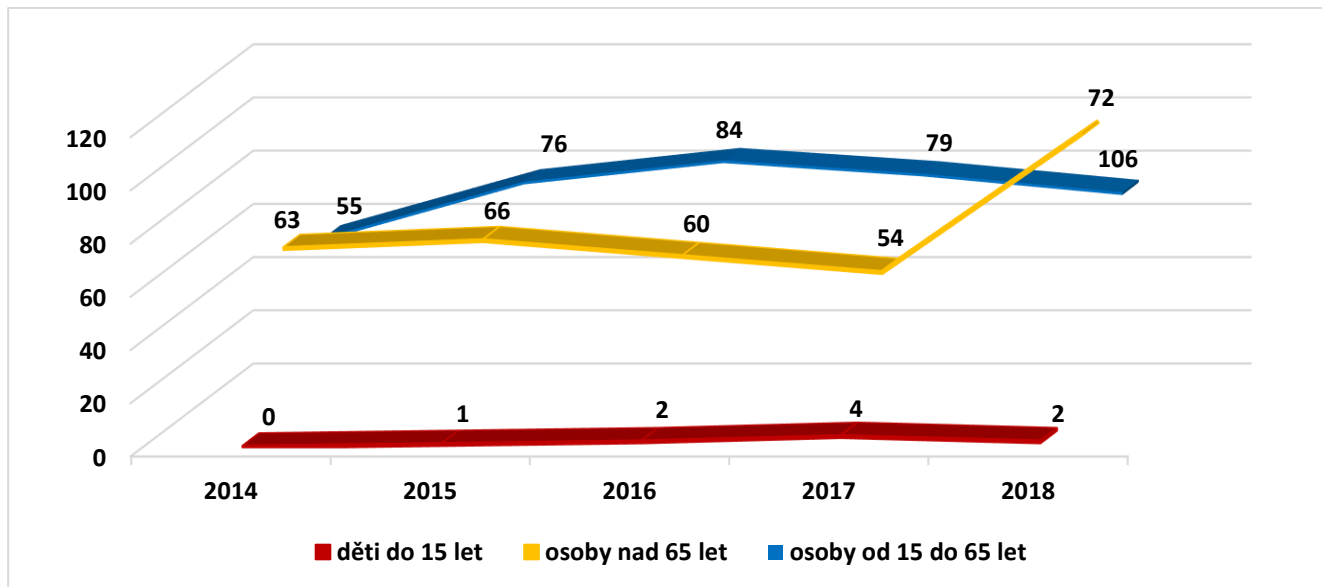
### 2.6.1 Vývoj celkového počtu evakuovaných, zachráněných, usmrcených a zraněných osob v letech 2014-2018



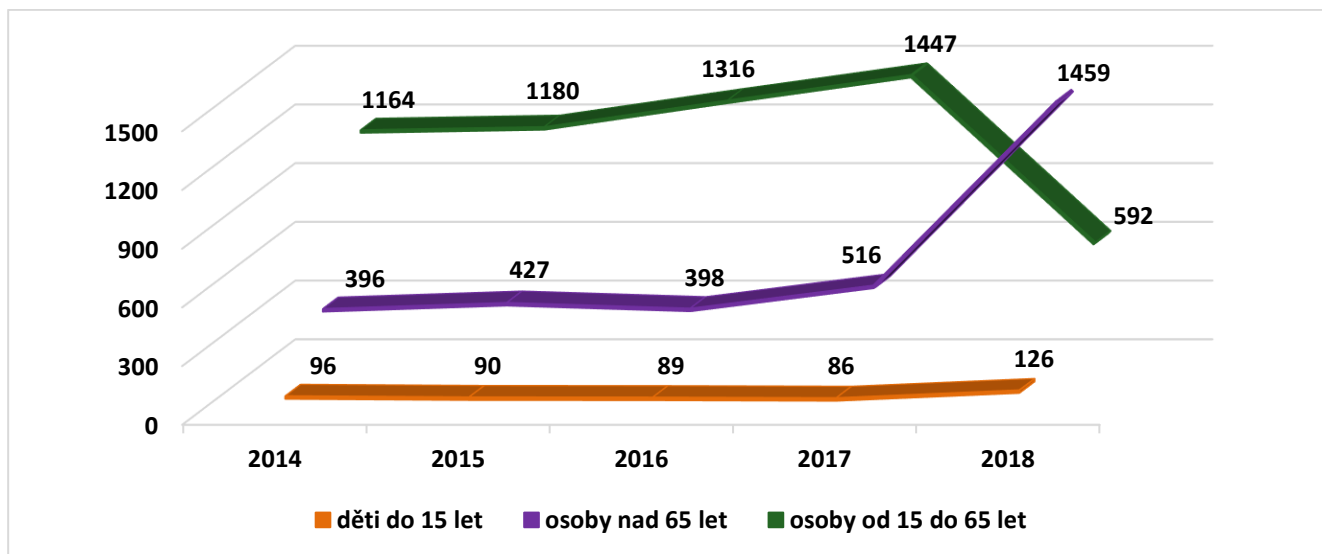
## 2.7 Údaje o počtu usmrcených a zraněných osob u událostí dle kategorie

| Kategorie              | Usmrceno   |          | Zraněno     |           |
|------------------------|------------|----------|-------------|-----------|
|                        | celkem     | u požárů | celkem      | u požárů  |
| děti do 15 let         | 2          | 0        | 126         | 1         |
| osoby od 15 do 65 let  | 106        | 3        | 1459        | 63        |
| osoby nad 65 let       | 72         | 2        | 592         | 13        |
| <b>Pardubický kraj</b> | <b>180</b> | <b>5</b> | <b>2177</b> | <b>77</b> |

### 2.7.1 Vývoj celkového počtu usmrcených osob dle kategorie v posledních 5 letech



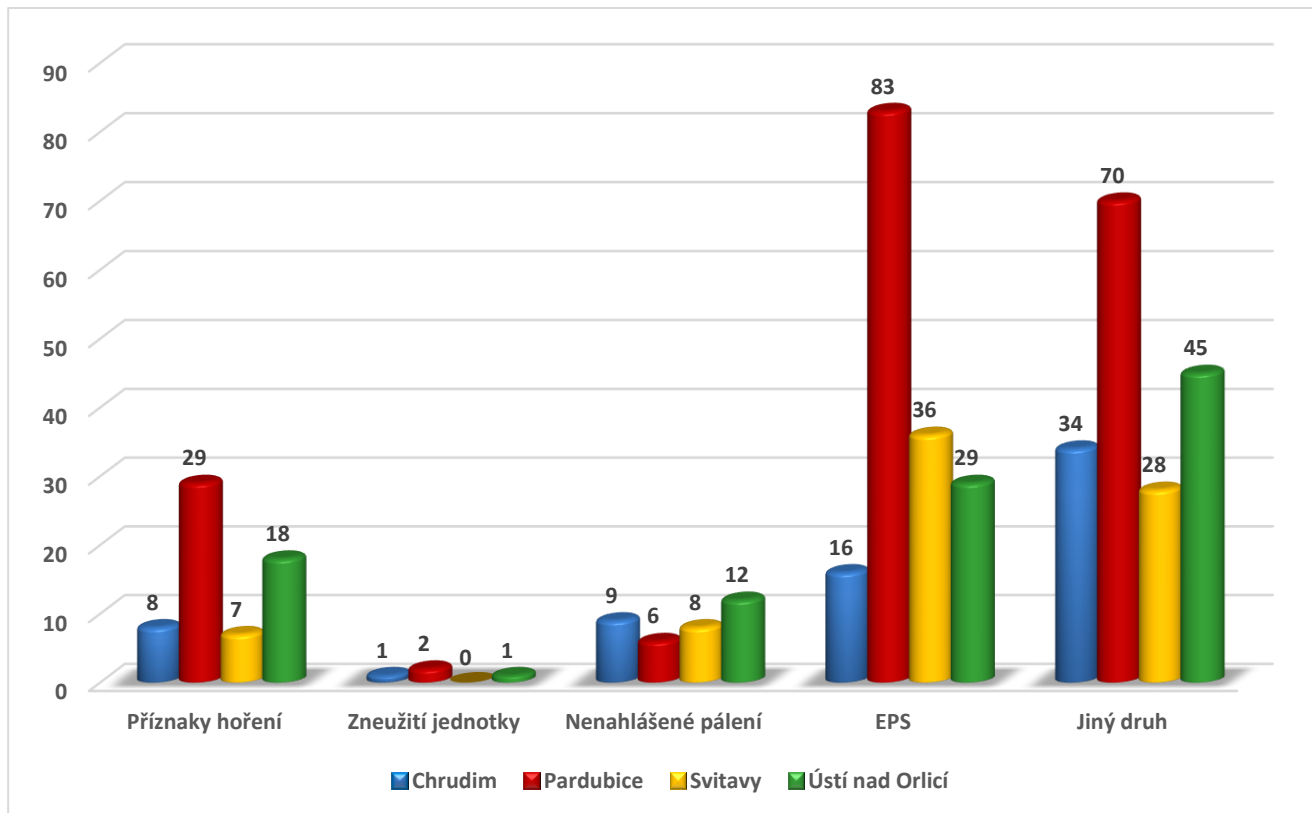
### 2.7.2 Vývoj celkového počtu zraněných osob dle kategorie v posledních 5 letech



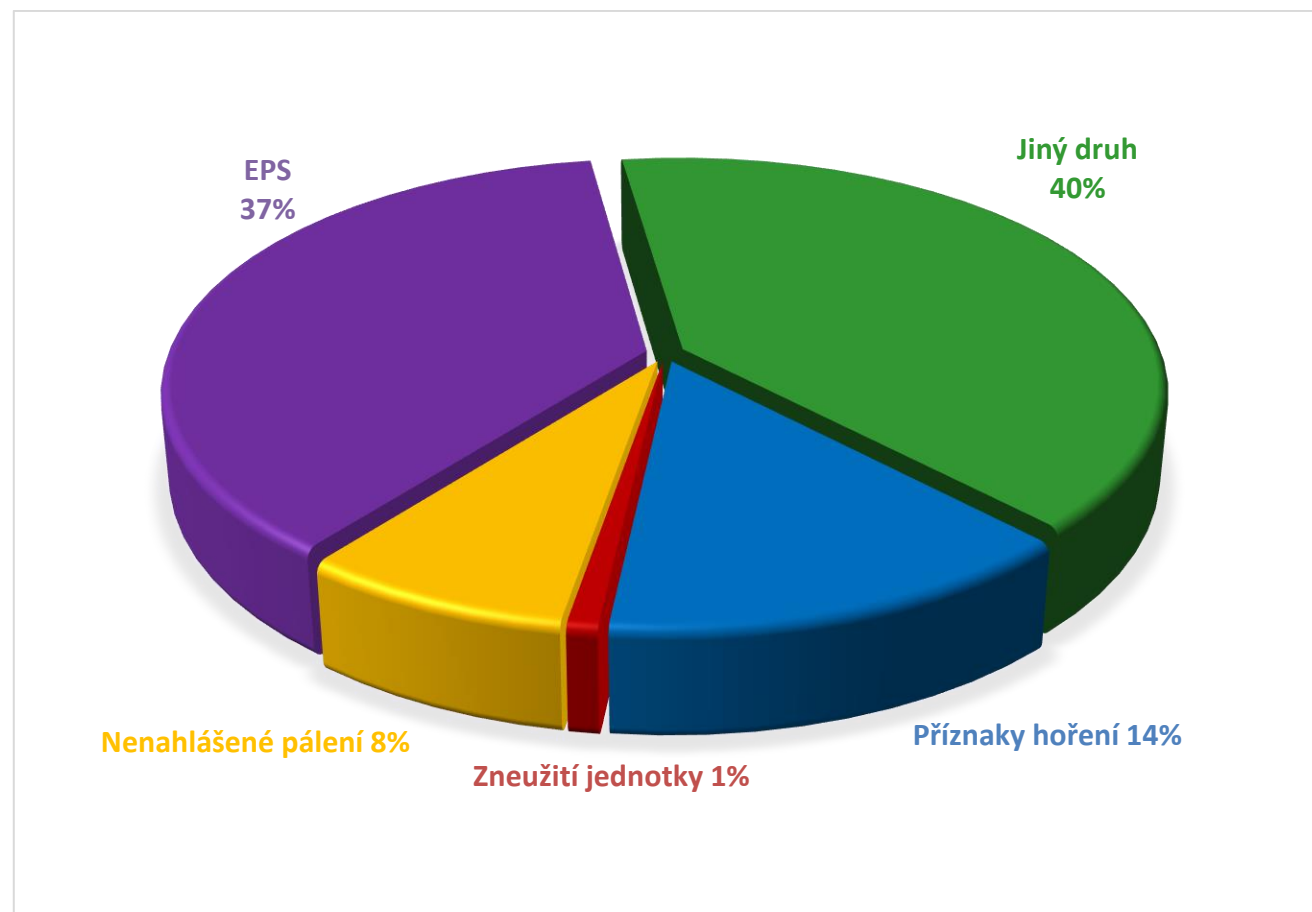
## 2.8 Důvody planého poplachu

| Územní odbor    | Příčina planého poplachu |                   |                    |            |            | Celkem     |
|-----------------|--------------------------|-------------------|--------------------|------------|------------|------------|
|                 | Příznaky hoření          | Zneužití jednotky | Nenahlášené pálení | EPS        | Jiný druh  |            |
| Chrudim         | 8                        | 1                 | 9                  | 16         | 34         | 68         |
| Pardubice       | 29                       | 2                 | 6                  | 83         | 70         | 190        |
| Svitavy         | 7                        | 0                 | 8                  | 36         | 28         | 79         |
| Ústí nad Orlicí | 18                       | 1                 | 12                 | 29         | 45         | 105        |
| <b>Celkem</b>   | <b>62</b>                | <b>4</b>          | <b>35</b>          | <b>164</b> | <b>177</b> | <b>442</b> |

### 2.8.1 Grafické srovnání počtu a příčin planých poplachů dle územních odborů



### 2.8.2 Procentuální vyjádření příčin planých poplachů

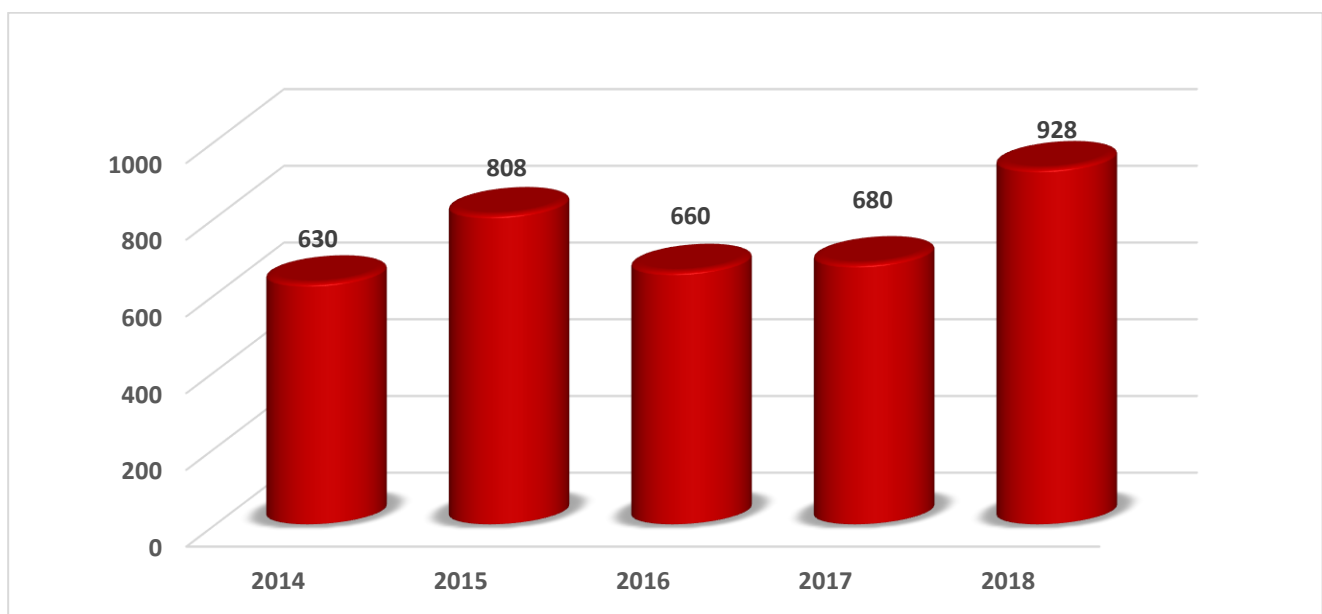


## 3. Požáry

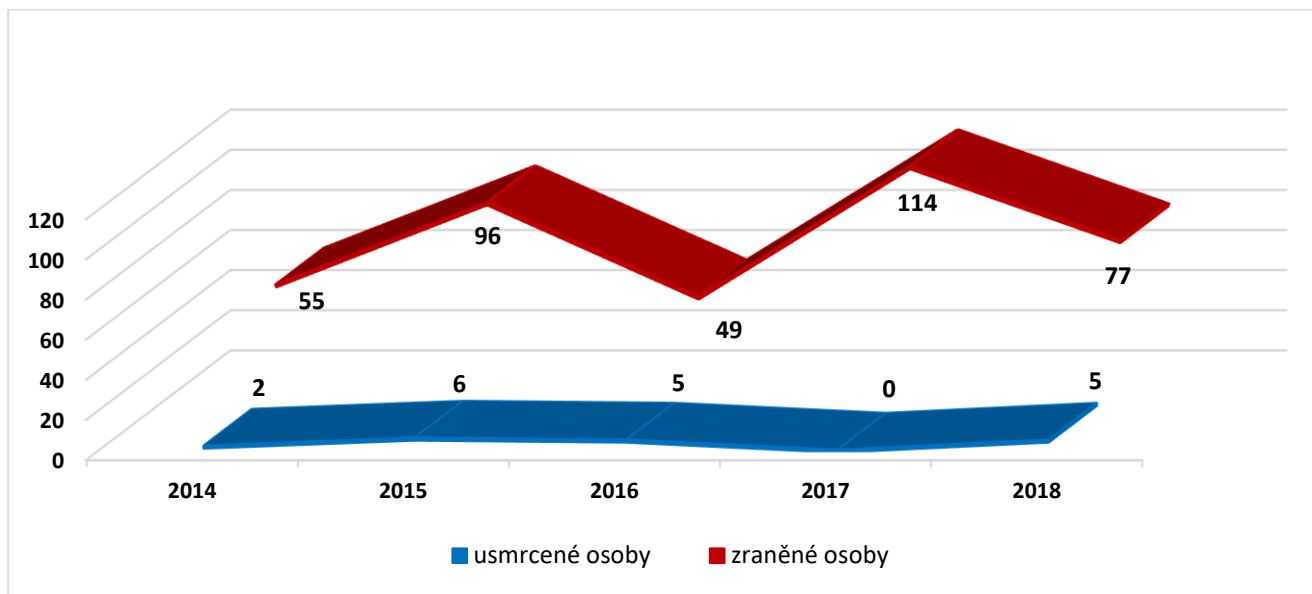
### 3.1 Souhrnné informace o požárech za posledních 5 let

|  | 2014                | 2015                | 2016                | 2017                | 2018              |
|--|---------------------|---------------------|---------------------|---------------------|-------------------|
| <b>Počet požárů CELKEM</b>                   | <b>630</b>          | <b>808</b>          | <b>660</b>          | <b>680</b>          | <b>928</b>        |
| Požáry se škodou < než 10 000,- Kč           | 382                 | 535                 | 416                 | 433                 | 643               |
| Požáry se škodou 10 000 - 250 000,- Kč       | 207                 | 206                 | 191                 | 190                 | 211               |
| Požáry se škodou 250 100 - 999 999,- Kč      | 26                  | 40                  | 40                  | 39                  | 50                |
| Požáry se škodou 1 000 000 - 10 000 000,- Kč | 12                  | 25                  | 12                  | 16                  | 21                |
| Požáry se škodou nad 10 000 000,- Kč         | 3                   | 2                   | 1                   | 2                   | 3                 |
| <b>Počet usmrcených CELKEM</b>               | <b>2</b>            | <b>6</b>            | <b>5</b>            | <b>0</b>            | <b>5</b>          |
| Usmrcených < 15 let                          | 0                   | 1                   | 0                   | 0                   | 0                 |
| Usmrcených 15 let - 60 let                   | 2                   | 5                   | 1                   | 0                   | 3                 |
| Usmrcených > 60 let                          | 0                   | 0                   | 4                   | 0                   | 2                 |
| Usmrcených - hasiči HZS ČR                   | 0                   | 0                   | 0                   | 0                   | 0                 |
| Usmrcených - hasiči HZS podniku              | 0                   | 0                   | 0                   | 0                   | 0                 |
| Usmrcených - hasiči SDH, ostatní             | 0                   | 0                   | 0                   | 0                   | 0                 |
| <b>Počet zraněných CELKEM</b>                | <b>55</b>           | <b>96</b>           | <b>49</b>           | <b>114</b>          | <b>77</b>         |
| Zraněných < 15 let                           | 4                   | 7                   | 2                   | 2                   | 1                 |
| Zraněných 15 let - 60 let                    | 33                  | 66                  | 31                  | 79                  | 51                |
| Zraněných > 60 let                           | 5                   | 11                  | 8                   | 8                   | 13                |
| Zraněných - hasiči HZS ČR                    | 6                   | 6                   | 4                   | 13                  | 4                 |
| Zraněných - hasiči HZS podniku               | 0                   | 0                   | 0                   | 0                   | 0                 |
| Zraněných - hasiči SDH, ostatní              | 7                   | 6                   | 4                   | 12                  | 8                 |
| <b>Evakuováno celkem</b>                     | <b>276</b>          | <b>134</b>          | <b>759</b>          | <b>244</b>          | <b>194</b>        |
| <b>Zachráněno celkem</b>                     | <b>49</b>           | <b>56</b>           | <b>55</b>           | <b>45</b>           | <b>47</b>         |
| <b>Přímá škoda (tis. Kč)</b>                 | <b>252 397,80</b>   | <b>124 152,20</b>   | <b>179 146,70</b>   | <b>201 593,70</b>   | <b>177 730,40</b> |
| <b>Uchráněné hodnoty (tis. Kč)</b>           | <b>1 132 300,10</b> | <b>1 835 577,90</b> | <b>1 505 559,60</b> | <b>1 419 444,00</b> | <b>770 017,00</b> |

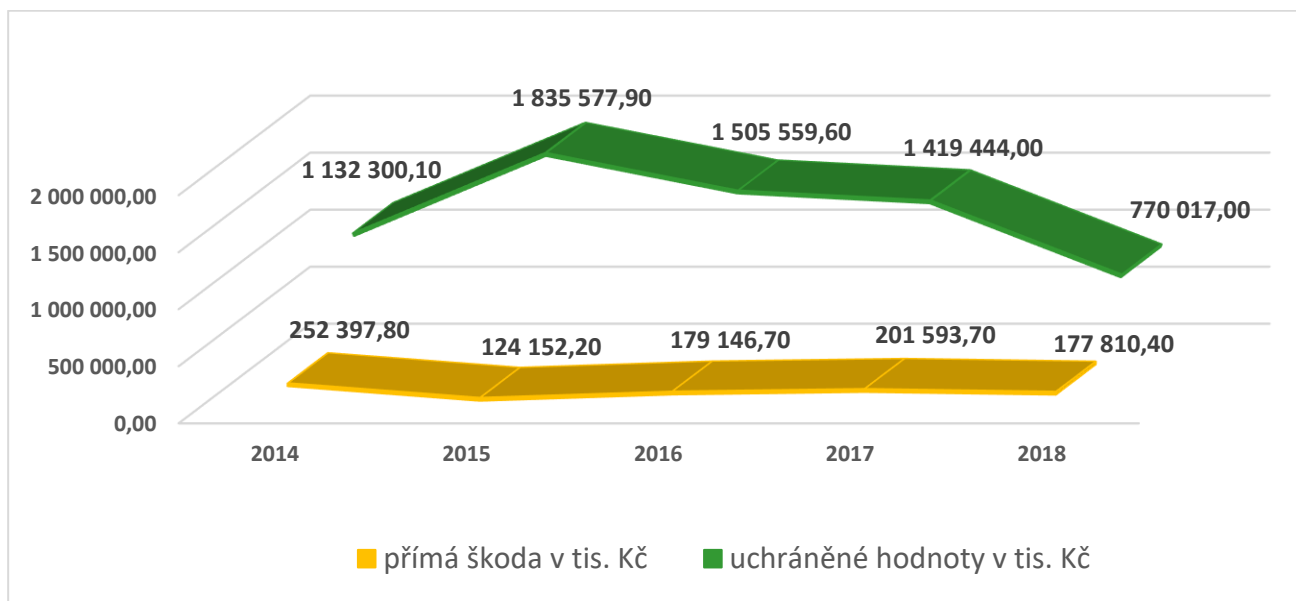
#### 3.1.1 Grafické srovnání počtu požárů za posledních 5 let



### 3.1.2 Grafické srovnání počtu usmrcených a zraněných osob u požárů za posledních 5 let



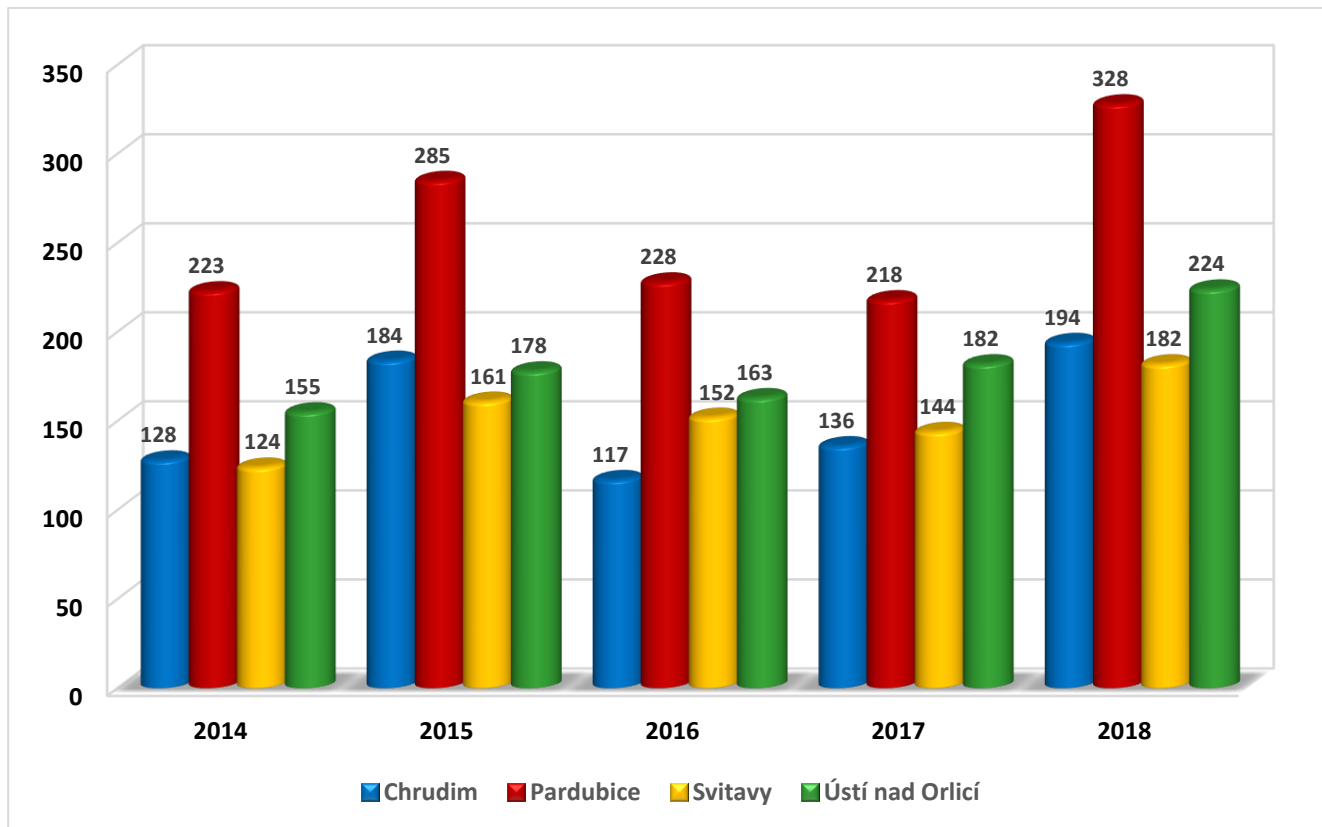
### 3.1.3 Grafické srovnání výše přímých škod a uchráněných hodnot v tis. Kč za posledních 5 let



## 3.2 Podíl územních odborů na základních ukazatelích o požárech

| Územní odbor           | Počet požárů | Podíl v % | Škoda v tis. Kč   | Podíl v % | Uchráněno v tis. Kč | Podíl v % |
|------------------------|--------------|-----------|-------------------|-----------|---------------------|-----------|
| Chrudim                | 194          | 20,91     | 16 218,40         | 9,12      | 83 663,00           | 10,87     |
| Pardubice              | 328          | 35,34     | 104 963,30        | 59,03     | 488 459,00          | 63,43     |
| Svitavy                | 182          | 19,61     | 35 399,50         | 19,91     | 89 351,00           | 11,60     |
| Ústí nad Orlicí        | 224          | 24,14     | 21 229,20         | 11,94     | 108 544,00          | 14,10     |
| <b>Pardubický kraj</b> | <b>928</b>   |           | <b>177 810,40</b> |           | <b>770 017,00</b>   |           |

### 3.2.1 Grafické srovnání počtu požárů v územních odborech v letech 2014 – 2018

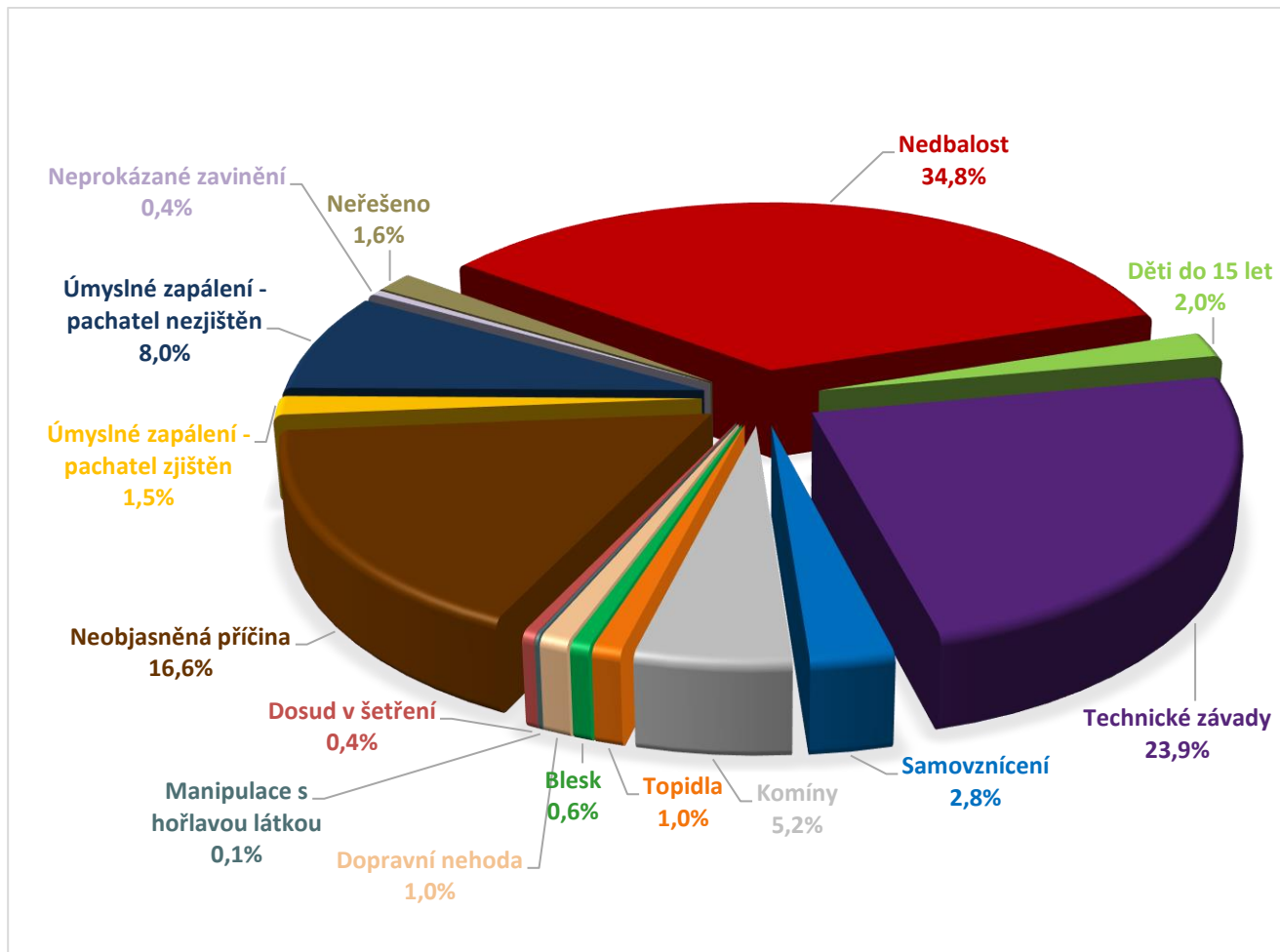


### 3.3 Počet požárů podle příčiny vzniku

| Příčina                               | Územní odbor |            |            |            | Σ          |
|---------------------------------------|--------------|------------|------------|------------|------------|
|                                       | Chrudim      | Pardubice  | Svitavy    | Ústí n/O   |            |
| Dosud v šetření                       | 1            | 1          | 2          | 0          | 4          |
| Neobjasněná příčina                   | 18           | 23         | 22         | 91         | 154        |
| Neprokázané zavinění                  | 0            | 0          | 4          | 0          | 4          |
| Úmyslné zapálení - pachatel nezjištěn | 4            | 57         | 3          | 10         | 74         |
| Úmyslné zapálení - pachatel zjištěn   | 8            | 3          | 1          | 2          | 14         |
| Nedbalost                             | 85           | 121        | 75         | 42         | 323        |
| Děti do 15 let                        | 6            | 4          | 5          | 4          | 19         |
| Technické závady                      | 51           | 83         | 35         | 53         | 222        |
| Samovznícení                          | 6            | 14         | 5          | 1          | 26         |
| Komíny                                | 10           | 6          | 20         | 12         | 48         |
| Topidla                               | 3            | 0          | 3          | 3          | 9          |
| Blesk                                 | 1            | 3          | 2          | 0          | 6          |
| Dopravní nehoda                       | 0            | 3          | 5          | 1          | 9          |
| Neřešeno                              | 1            | 9          | 0          | 5          | 15         |
| Manipulace s hořlavou látkou          | 0            | 1          | 0          | 0          | 1          |
| <b>Celkem</b>                         | <b>194</b>   | <b>328</b> | <b>182</b> | <b>224</b> | <b>928</b> |



### 3.3.1 Grafické vyjádření příčin vzniku požáru



## 4. Jednotky požární ochrany

K 1. 1. 2019 je v Pardubickém kraji **530 jednotek požární ochrany**. Během roku 2018 byly, se souhlasem HZS Pardubického kraje, zrušeny 3 JSDH obcí kategorie JPO V. Povinnosti zrušených jednotek převzaly okolní jednotky SDH obcí s územní působností. Stávající stav v porovnání s plánovaným stavem dle Koncepce požární ochrany je uveden v následující tabulce.

| KATEGORIE JPO | CHRUDIM       |                | PARDUBICE     |                | SVITAVY       |                | ÚSTÍ NAD ORLICÍ |                | CELKEM        |                |
|---------------|---------------|----------------|---------------|----------------|---------------|----------------|-----------------|----------------|---------------|----------------|
|               | skutečný stav | plánovaný stav | skutečný stav | plánovaný stav | skutečný stav | plánovaný stav | skutečný stav   | plánovaný stav | skutečný stav | plánovaný stav |
| JPO I         | 3             | 3              | 3             | 3              | 4             | 4              | 5               | 5              | 15            | 15             |
| JPO II        | 10            | 11             | 0             | 1              | 5             | 7              | 9               | 10             | 24            | 29             |
| JPO III       | 12            | 11             | 26            | 25             | 28            | 27             | 14              | 14             | 80            | 77             |
| JPO IV*       | 0             |                | 4             |                | 1             |                | 1               |                | 6             |                |
| JPO V*        | 133           |                | 73            |                | 85            |                | 110             |                | 401           |                |
| JPO VI*       | 1             |                | 1             |                | 1             |                | 1               |                | 4             |                |

\* U těchto kategorií se cílové stavy neplánují.

## 5. Zásahy a ostatní činnosti jednotek PO

S účinností od 1. 1. 2014 je v platnosti metodika upravující pravidla statistického sledování událostí u HZS ČR. V rámci této metodiky došlo ke zpřesnění přístupu v evidování událostí. Podstatou nově zavedeného způsobu evidence je rozlišení zásahových činností a ostatních činností jednotek požární ochrany. Základním rozlišovacím kritériem je přítomnost bezprostředního ohrožení životů, zdraví, majetku a životního prostředí.

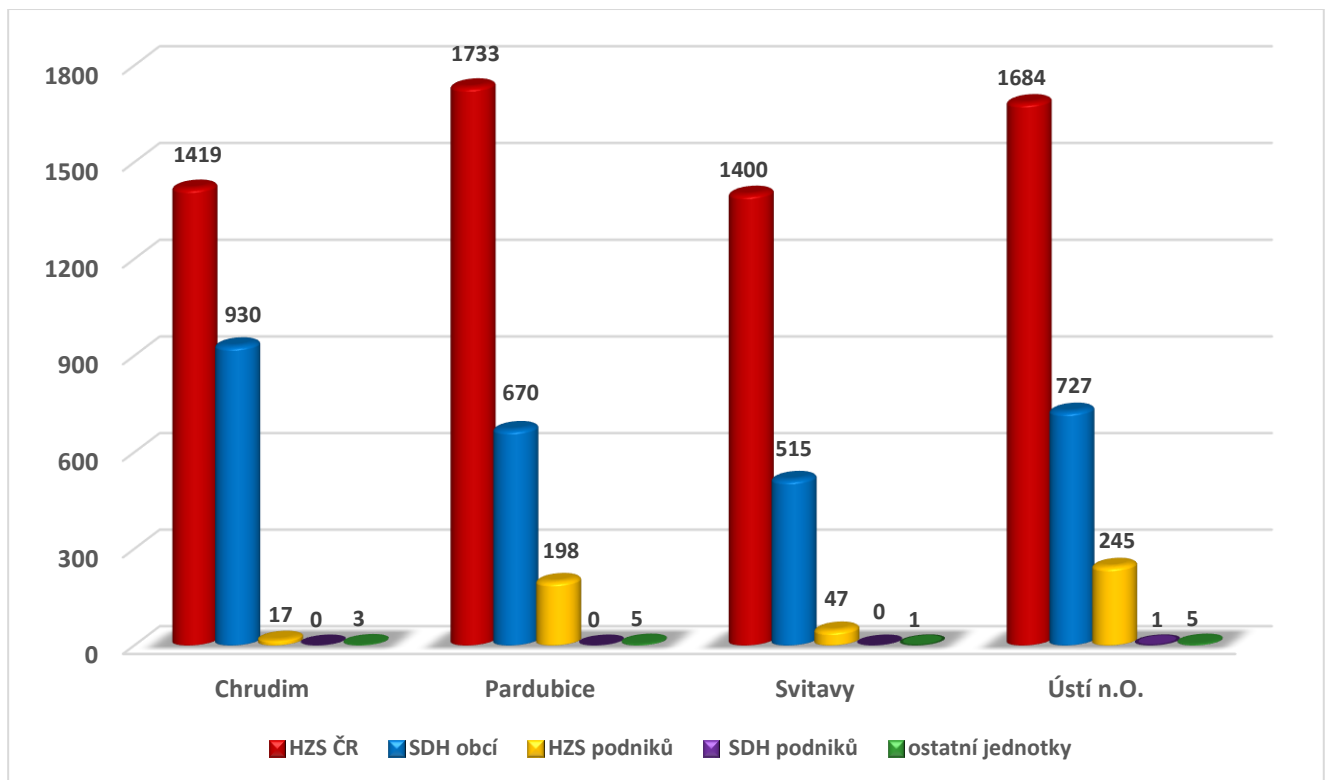
### 5.1 Zásahy jednotek PO

**Zásahové činnosti** zpravidla souvisí s plněním základních úkolů jednotek požární ochrany ve smyslu § 70 zákona č. 133/1985 Sb., o požární ochraně, ve znění pozdějších předpisů (zákon o PO). Zejména se jedná o provádění požárních zásahů, záchranných prací, úkolů v oblasti ochrany obyvatelstva a dalších bezodkladných opatření vedoucích k omezení bezprostředního ohrožení životů, zdraví, majetku a životního prostředí.

#### 5.1.1 Přehled o zásazích jednotek PO dle územních odborů a druhů jednotek

| Územní odbor                  | HZS ČR      | SDH obcí    | HZS podniků | SDH podniků | jiné jednotky | zásahy CELKEM |
|-------------------------------|-------------|-------------|-------------|-------------|---------------|---------------|
| Chrudim                       | 1419        | 930         | 17          | 0           | 3             | 2369          |
| Pardubice                     | 1733        | 670         | 198         | 0           | 5             | 2606          |
| Svitavy                       | 1400        | 515         | 47          | 0           | 1             | 1963          |
| Ústí nad Orlicí               | 1684        | 727         | 245         | 1           | 5             | 2662          |
| <b>Pardubický kraj celkem</b> | <b>6236</b> | <b>2842</b> | <b>507</b>  | <b>1</b>    | <b>14</b>     | <b>9600</b>   |

#### 5.1.2 Grafické srovnání zásahů dle jednotlivých územních odborů a druhů jednotek



## 5.2 Ostatní činnosti JPO

**Ostatní činnosti** jednotek požární ochrany zahrnují pohotovostní a jiné služby nebo práce ve smyslu § 97 zákona o PO. Jedná se o činnosti, u kterých nehrozí bezprostřední ohrožení, nebo které jsou prováděny k předcházení vzniku potenciálního ohrožení, zpravidla ve prospěch svého zřizovatele nebo ostatních právnických nebo fyzických osob.

Do evidence ostatních činností patří služby nebo práce prováděné v režimu organizačního řízení, které:

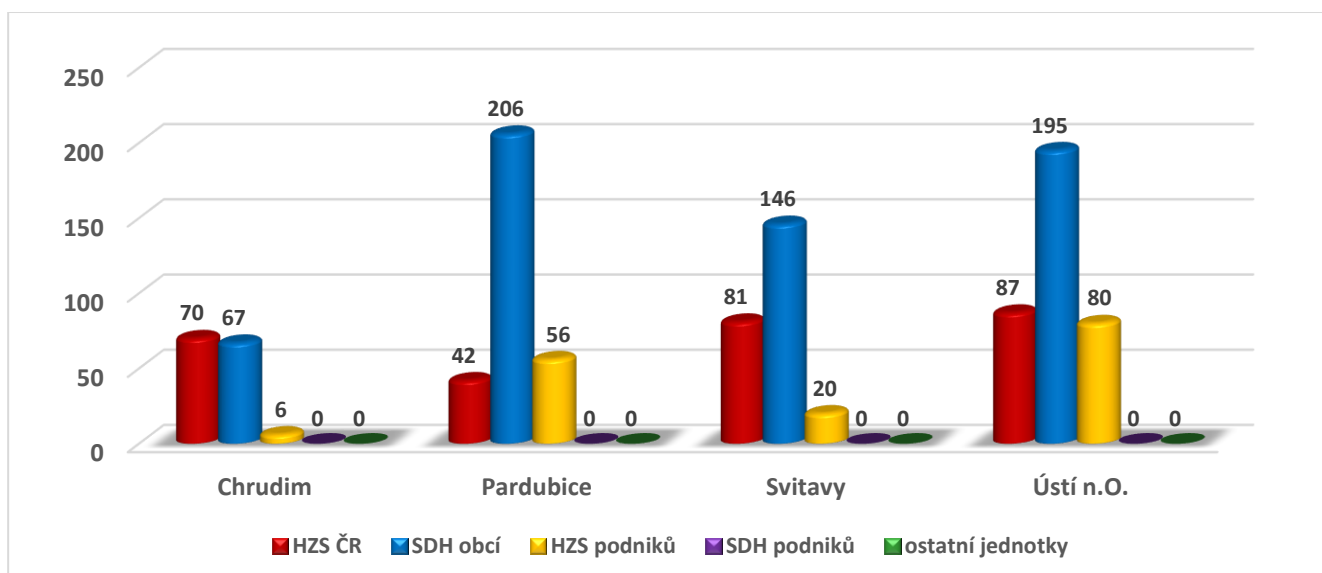
- jsou předem dojednány služebním funkcionářem,
- jsou ohlášeny nebo dojednány KOPIS jako služba HZS kraje některému subjektu (např. Policii ČR nebo obci) na jeho žádost,
- jsou po výjezdu jednotky PO na místě klasifikovány tak, že nejde o záchranné či likvidační práce (z nichž se např. následně nestane „planý poplach“ nebo „zneužití jednotky“).

Mohou to být „nezásahové“ pohotovostní a jiné služby nebo práce za úhradu vynaložených nákladů za předpokladu, že se jedná o práce a služby související se základními úkoly JPO a nedojde k ohrožení akceschopnosti JPO. Patří sem např. některé likvidace vos nebo sršňů, práce ve výšce při odstraňování sněhových převisů a rampouchů, otevírání bytů a výtahů, doplňování pitné vody do vodojemů, asistence, práce se speciální technikou, kropení ploch, služby pro zřizovatele JPO mimo prostor stanice. Tyto činnosti mohou být, v případě hrozícího nebezpečí z prodlení, zařazeny do operačního řízení a časový sled výkonu JPO musí odpovídat nebezpečí z prodlení.

### 5.2.1 Přehled o činnostech jednotek PO dle územních odborů a druhů jednotek

| Územní odbor                  | HZS ČR     | SDH obcí   | HZS podniků | SDH podniků | jiné jednotky | činnosti CELKEM |
|-------------------------------|------------|------------|-------------|-------------|---------------|-----------------|
| Chrudim                       | 70         | 67         | 6           | 0           | 0             | 143             |
| Pardubice                     | 42         | 206        | 56          | 0           | 0             | 305             |
| Svitavy                       | 81         | 146        | 20          | 0           | 0             | 247             |
| Ústí nad Orlicí               | 87         | 195        | 80          | 0           | 0             | 361             |
| <b>Pardubický kraj celkem</b> | <b>280</b> | <b>614</b> | <b>162</b>  | <b>0</b>    | <b>0</b>      | <b>1056</b>     |

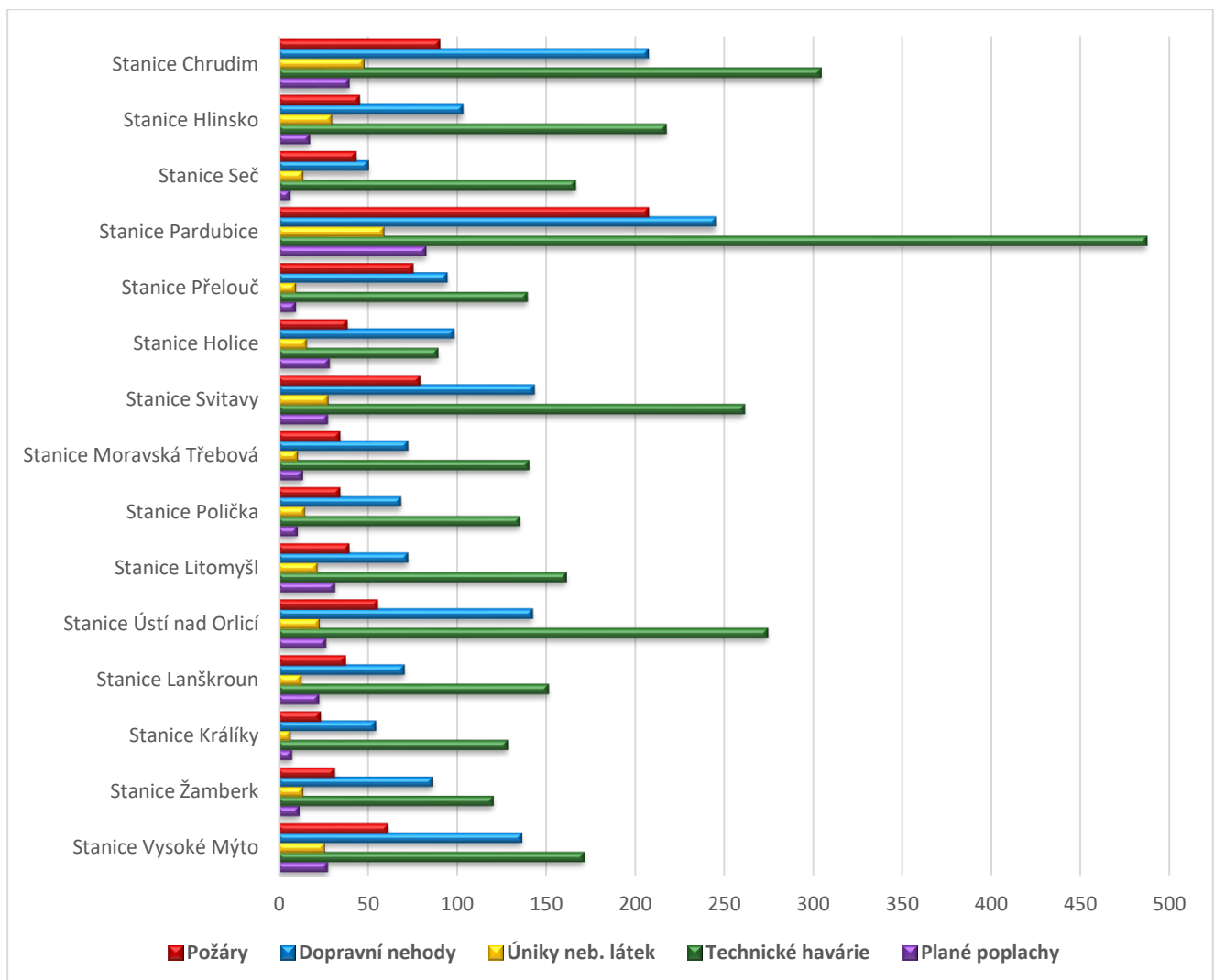
### 5.2.2 Grafické srovnání ostatních činností jednotek PO dle územních odborů a druhů jednotek



## 5.3 Přehled počtu zásahů a činností jednotek HZS kraje

| ÚO | Jednotka                 | Požáry | Dopravní nehody | Úniky neb. látek | Technické zásahy | Plané poplachy | Počet zásahů | Počet činností | Celkem |
|----|--------------------------|--------|-----------------|------------------|------------------|----------------|--------------|----------------|--------|
| CR | Stanice Chrudim          | 90     | 207             | 47               | 304              | 39             | 687          | 30             | 717    |
|    | Stanice Hlinsko          | 45     | 103             | 29               | 217              | 17             | 411          | 35             | 446    |
|    | Stanice Seč              | 43     | 50              | 13               | 166              | 6              | 278          | 5              | 283    |
| PA | Stanice Pardubice        | 207    | 245             | 58               | 487              | 82             | 1079         | 28             | 1107   |
|    | Stanice Přelouč          | 75     | 94              | 9                | 139              | 9              | 326          | 6              | 332    |
|    | Stanice Holice           | 38     | 98              | 15               | 89               | 28             | 268          | 8              | 276    |
| SY | Stanice Svitavy          | 79     | 143             | 27               | 261              | 27             | 537          | 34             | 571    |
|    | Stanice Moravská Třebová | 34     | 72              | 10               | 140              | 13             | 269          | 10             | 279    |
|    | Stanice Polička          | 34     | 68              | 14               | 135              | 10             | 261          | 25             | 286    |
|    | Stanice Litomyšl         | 39     | 72              | 21               | 161              | 31             | 324          | 12             | 336    |
| ÚO | Stanice Ústí nad Orlicí  | 55     | 142             | 22               | 274              | 26             | 519          | 31             | 550    |
|    | Stanice Lanškroun        | 37     | 70              | 12               | 151              | 22             | 292          | 14             | 306    |
|    | Stanice Králíky          | 23     | 54              | 6                | 128              | 7              | 218          | 20             | 238    |
|    | Stanice Žamberk          | 31     | 86              | 13               | 120              | 11             | 261          | 8              | 269    |
|    | Stanice Vysoké Mýto      | 61     | 136             | 25               | 171              | 27             | 420          | 14             | 434    |

### 5.3.1 Grafické znázornění počtu zásahů jednotek HZS kraje



## 5.4 Přehled počtu zásahů a činností JSDH obcí okresu Chrudim

| EVČ    | Jednotka                    | Požáry | Dopravní nehody | Úniky neb. látek | Technické zásahy | Plané poplachy | Počet zásahů | Počet činností | Celkem |
|--------|-----------------------------|--------|-----------------|------------------|------------------|----------------|--------------|----------------|--------|
| 531200 | Běstvina                    | 1      | 0               | 1                | 9                | 1              | 12           | 1              | 13     |
| 531473 | Blatno - Hlinsko            | 2      | 0               | 0                | 3                | 1              | 6            | 0              | 6      |
| 531201 | Bojanov                     | 1      | 0               | 0                | 2                | 0              | 3            | 0              | 3      |
| 531467 | Bošov - Miřetice            | 1      | 0               | 0                | 0                | 0              | 1            | 0              | 1      |
| 531202 | Bylany                      | 0      | 0               | 1                | 0                | 0              | 1            | 0              | 1      |
| 531312 | Čankovice                   | 1      | 0               | 0                | 0                | 0              | 1            | 0              | 1      |
| 531378 | Čejkovice - Mladoňovice     | 1      | 0               | 0                | 0                | 0              | 1            | 0              | 1      |
| 531203 | Dědová                      | 1      | 0               | 0                | 0                | 0              | 1            | 0              | 1      |
| 531100 | Heřmanův Městec             | 22     | 39              | 0                | 33               | 1              | 95           | 1              | 96     |
| 531340 | Hlína - Horka               | 0      | 0               | 0                | 3                | 0              | 3            | 1              | 4      |
| 531116 | Hlinsko                     | 14     | 8               | 2                | 29               | 1              | 54           | 5              | 59     |
| 531330 | Hluboká                     | 1      | 0               | 0                | 0                | 0              | 1            | 0              | 1      |
| 531205 | Holešín                     | 1      | 0               | 0                | 0                | 0              | 1            | 0              | 1      |
| 531338 | Horka                       | 0      | 0               | 0                | 2                | 0              | 2            | 0              | 2      |
| 531206 | Horní Bradlo                | 2      | 0               | 0                | 2                | 0              | 4            | 0              | 4      |
| 531101 | Hrochův Týnec               | 9      | 18              | 3                | 6                | 1              | 37           | 1              | 38     |
| 531102 | Chrast                      | 19     | 19              | 4                | 19               | 2              | 63           | 2              | 65     |
| 531103 | Chroustovice                | 5      | 0               | 0                | 4                | 0              | 9            | 0              | 9      |
| 531104 | Chrudim                     | 18     | 5               | 1                | 13               | 3              | 40           | 2              | 42     |
| 531328 | Jeníkov                     | 1      | 0               | 0                | 0                | 0              | 1            | 0              | 1      |
| 531207 | Jenišovice                  | 1      | 0               | 0                | 0                | 0              | 1            | 0              | 1      |
| 531208 | Kameničky                   | 0      | 0               | 0                | 5                | 0              | 5            | 0              | 5      |
| 531355 | Kostelec u Heřmanova Městce | 1      | 0               | 0                | 0                | 0              | 1            | 0              | 1      |
| 531105 | Krouna                      | 5      | 3               | 2                | 8                | 0              | 18           | 5              | 23     |
| 531211 | Leština                     | 1      | 0               | 0                | 0                | 0              | 1            | 0              | 1      |
| 531212 | Lipovec                     | 5      | 0               | 0                | 1                | 1              | 7            | 0              | 7      |
| 531214 | Lukavice                    | 1      | 0               | 0                | 1                | 0              | 2            | 0              | 2      |
| 531106 | Luže                        | 17     | 6               | 5                | 13               | 1              | 42           | 3              | 45     |
| 531377 | Míčov - Míčov-Sušice        | 3      | 2               | 0                | 3                | 0              | 8            | 0              | 8      |
| 531107 | Miřetice                    | 6      | 0               | 0                | 0                | 0              | 6            | 1              | 7      |
| 531216 | Morašice                    | 4      | 0               | 0                | 0                | 0              | 4            | 0              | 4      |
| 531218 | Načešice                    | 7      | 0               | 0                | 6                | 0              | 13           | 2              | 15     |
| 531108 | Nasavrky                    | 17     | 9               | 1                | 35               | 0              | 62           | 3              | 65     |
| 531222 | Prachovice                  | 11     | 9               | 1                | 12               | 2              | 35           | 2              | 37     |
| 531109 | Proseč                      | 4      | 3               | 1                | 9                | 1              | 18           | 3              | 21     |
| 531223 | Prosetín                    | 2      | 0               | 1                | 0                | 0              | 3            | 0              | 3      |
| 531224 | Předhradí                   | 1      | 0               | 0                | 6                | 1              | 8            | 3              | 11     |
| 531110 | Ronov nad Doubravou         | 9      | 2               | 1                | 6                | 3              | 21           | 0              | 21     |
| 531225 | Rosice                      | 1      | 0               | 0                | 5                | 0              | 6            | 9              | 15     |
| 531111 | Seč                         | 14     | 12              | 1                | 36               | 0              | 63           | 0              | 63     |
| 531112 | Skuteč                      | 20     | 21              | 2                | 46               | 6              | 95           | 7              | 102    |
| 531113 | Slatiňany                   | 25     | 13              | 0                | 22               | 4              | 64           | 5              | 69     |
| 531438 | Svídnice                    | 1      | 0               | 0                | 1                | 0              | 2            | 0              | 2      |
| 531228 | Svratouch                   | 1      | 0               | 1                | 3                | 0              | 5            | 1              | 6      |
| 531229 | Svobodné Hamry - Vysočina   | 1      | 0               | 0                | 2                | 0              | 3            | 0              | 3      |
| 531354 | Topol - Chrudim             | 2      | 0               | 0                | 5                | 2              | 9            | 0              | 9      |
| 531114 | Trhová Kamenice             | 6      | 1               | 1                | 13               | 0              | 21           | 3              | 24     |
| 531445 | Trojovice                   | 0      | 0               | 0                | 0                | 0              | 0            | 2              | 2      |
| 531115 | Třemošnice                  | 18     | 10              | 6                | 17               | 3              | 54           | 1              | 55     |
| 531447 | Tuněchody                   | 1      | 0               | 0                | 0                | 0              | 1            | 0              | 1      |
| 531448 | Úhřetice                    | 1      | 0               | 0                | 0                | 0              | 1            | 0              | 1      |
| 531450 | Včelákov                    | 1      | 0               | 0                | 8                | 0              | 9            | 0              | 9      |
| 531458 | Vrbatův Kostelec            | 2      | 1               | 0                | 0                | 0              | 3            | 0              | 3      |
| 531230 | Zaječice                    | 4      | 0               | 0                | 7                | 1              | 12           | 0              | 12     |
| 531422 | Žďárec u Seče - Seč         | 1      | 0               | 0                | 16               | 0              | 17           | 6              | 23     |
| 531232 | Žumberk                     | 1      | 0               | 0                | 0                | 0              | 1            | 0              | 1      |

## 5.5 Přehled počtu zásahů a činností JSDH obcí okresu Pardubice

| EVČ    | Jednotka                    | Požáry | Dopravní nehody | Úniky neb. látek | Technické zásahy | Plané poplachy | Počet zásahů | Počet činností | Celkem |
|--------|-----------------------------|--------|-----------------|------------------|------------------|----------------|--------------|----------------|--------|
| 532305 | Brluh                       | 1      | 0               | 0                | 0                | 0              | 1            | 0              | 1      |
| 532201 | Břehy                       | 14     | 0               | 1                | 2                | 1              | 18           | 1              | 19     |
| 532307 | Bukovka                     | 1      | 0               | 0                | 0                | 0              | 1            | 0              | 1      |
| 532101 | Býšť                        | 5      | 1               | 0                | 0                | 1              | 7            | 0              | 7      |
| 532102 | Čeperka                     | 7      | 0               | 0                | 5                | 1              | 13           | 2              | 15     |
| 532103 | Dašice                      | 14     | 17              | 1                | 17               | 7              | 56           | 4              | 60     |
| 532205 | Dolní Roveň                 | 10     | 0               | 0                | 10               | 0              | 20           | 17             | 37     |
| 532206 | Dolní Ředice                | 0      | 0               | 0                | 2                | 0              | 2            | 3              | 5      |
| 532249 | Dubany                      | 0      | 0               | 0                | 0                | 0              | 0            | 1              | 1      |
| 532112 | Holice                      | 14     | 12              | 0                | 8                | 3              | 37           | 9              | 46     |
| 532104 | Horní Jelení                | 10     | 0               | 0                | 3                | 0              | 13           | 0              | 13     |
| 532221 | Hostovice - Pardubice       | 9      | 0               | 0                | 3                | 0              | 12           | 6              | 18     |
| 532320 | Hrobice                     | 1      | 0               | 0                | 0                | 0              | 1            | 0              | 1      |
| 532105 | Choltice                    | 15     | 0               | 0                | 6                | 1              | 22           | 0              | 22     |
| 532322 | Choteč                      | 0      | 0               | 0                | 1                | 0              | 1            | 0              | 1      |
| 532212 | Chvojenec                   | 1      | 0               | 0                | 0                | 0              | 1            | 0              | 1      |
| 532325 | Jankovice                   | 3      | 1               | 0                | 1                | 0              | 5            | 0              | 5      |
| 532219 | Jaroslav                    | 1      | 0               | 0                | 0                | 0              | 1            | 0              | 1      |
| 532225 | Jedousov                    | 1      | 0               | 0                | 0                | 0              | 1            | 0              | 1      |
| 532330 | Jezbořice                   | 0      | 0               | 0                | 5                | 0              | 5            | 6              | 11     |
| 532106 | Kladruby nad Labem          | 16     | 0               | 0                | 5                | 0              | 21           | 4              | 25     |
| 532224 | Kojice                      | 1      | 0               | 0                | 0                | 0              | 1            | 0              | 1      |
| 532214 | Kostěnice                   | 0      | 0               | 0                | 1                | 0              | 1            | 0              | 1      |
| 532315 | Komárov - Dolní Roveň       | 0      | 0               | 0                | 1                | 0              | 1            | 2              | 3      |
| 532364 | Kunětice                    | 2      | 0               | 0                | 0                | 0              | 2            | 0              | 2      |
| 532100 | Lázně Bohdaneč              | 14     | 20              | 4                | 23               | 1              | 62           | 28             | 90     |
| 532215 | Libišany                    | 4      | 0               | 2                | 1                | 0              | 7            | 13             | 20     |
| 532216 | Lipoltice                   | 17     | 1               | 0                | 12               | 0              | 30           | 7              | 37     |
| 532316 | Litětiny - Dolní Roveň      | 1      | 0               | 0                | 0                | 0              | 1            | 0              | 1      |
| 532406 | Malé Výkleky                | 1      | 0               | 0                | 0                | 0              | 1            | 0              | 1      |
| 532121 | Městský obvod I - Pardubice | 1      | 0               | 0                | 6                | 0              | 7            | 30             | 37     |
| 532107 | Moravany                    | 2      | 0               | 0                | 5                | 0              | 7            | 10             | 17     |
| 532227 | Opatovice nad Labem         | 5      | 0               | 0                | 10               | 0              | 15           | 0              | 15     |
| 532217 | Ostřešany                   | 0      | 0               | 0                | 0                | 0              | 0            | 1              | 1      |
| 532218 | Ostřetín                    | 8      | 1               | 0                | 3                | 1              | 13           | 17             | 30     |
| 532359 | Poběžovice u Holic          | 0      | 0               | 0                | 0                | 0              | 0            | 3              | 3      |
| 532111 | Přelouč                     | 18     | 2               | 1                | 13               | 2              | 36           | 0              | 36     |
| 532361 | Přelovice                   | 0      | 0               | 0                | 1                | 0              | 1            | 0              | 1      |
| 532226 | Ráby                        | 2      | 0               | 0                | 1                | 1              | 4            | 0              | 4      |
| 532109 | Rohovládova Bělá            | 9      | 0               | 0                | 5                | 1              | 15           | 4              | 19     |
| 532228 | Rokytno                     | 2      | 0               | 0                | 2                | 0              | 4            | 3              | 7      |
| 532229 | Řečany nad Labem            | 27     | 0               | 1                | 10               | 1              | 39           | 5              | 44     |
| 532231 | Semín                       | 6      | 0               | 0                | 0                | 0              | 6            | 0              | 6      |
| 532232 | Sezemice                    | 18     | 0               | 2                | 2                | 3              | 25           | 1              | 26     |
| 532233 | Slepotice                   | 1      | 0               | 0                | 2                | 0              | 3            | 0              | 3      |
| 532379 | Sopřeč                      | 2      | 0               | 0                | 0                | 0              | 2            | 0              | 2      |
| 532426 | Spojil                      | 1      | 0               | 0                | 2                | 0              | 3            | 0              | 3      |
| 532234 | Srch                        | 11     | 0               | 0                | 0                | 1              | 12           | 1              | 13     |
| 532384 | Staré Hradiště              | 18     | 0               | 1                | 3                | 0              | 22           | 9              | 31     |
| 532235 | Staré Ždánice               | 3      | 0               | 0                | 1                | 0              | 4            | 0              | 4      |
| 532386 | Starý Mateřov               | 0      | 0               | 0                | 1                | 0              | 1            | 0              | 1      |
| 532389 | Strašov                     | 2      | 0               | 0                | 0                | 0              | 2            | 0              | 2      |
| 532390 | Svinčany                    | 2      | 0               | 0                | 0                | 0              | 2            | 1              | 3      |
| 532387 | Třebosice                   | 2      | 0               | 0                | 3                | 0              | 5            | 9              | 14     |
| 532239 | Turkovice                   | 1      | 0               | 0                | 0                | 0              | 1            | 0              | 1      |
| 532395 | Uhersko                     | 0      | 0               | 0                | 4                | 0              | 4            | 1              | 5      |
| 532243 | Vápno                       | 1      | 0               | 0                | 0                | 0              | 1            | 0              | 1      |
| 532242 | Veliny                      | 2      | 0               | 0                | 4                | 0              | 6            | 5              | 11     |
| 532245 | Voleč                       | 2      | 0               | 0                | 2                | 0              | 4            | 1              | 5      |
| 532247 | Zdechovice                  | 17     | 4               | 0                | 7                | 1              | 29           | 1              | 30     |

## 5.6 Přehled počtu zásahů a činností JSDH obcí okresu Svitavy

| EVČ    | Jednotka                     | Požáry | Dopravní nehody | Úniky neb. látek | Technické zásahy | Plané poplachy | Počet zásahů | Počet činností | Celkem |
|--------|------------------------------|--------|-----------------|------------------|------------------|----------------|--------------|----------------|--------|
| 533102 | Borová                       | 2      | 0               | 1                | 0                | 0              | 3            | 0              | 3      |
| 533310 | Borušov                      | 0      | 0               | 0                | 1                | 0              | 1            | 0              | 1      |
| 533103 | Brněnec                      | 6      | 0               | 0                | 9                | 2              | 17           | 12             | 29     |
| 533312 | Březina                      | 1      | 0               | 0                | 0                | 0              | 1            | 0              | 1      |
| 533313 | Březinky                     | 1      | 0               | 0                | 0                | 0              | 1            | 0              | 1      |
| 533314 | Březiny                      | 1      | 0               | 0                | 2                | 0              | 3            | 3              | 6      |
| 533201 | Březová nad Svitavou         | 11     | 9               | 1                | 22               | 1              | 44           | 17             | 61     |
| 533202 | Budislav                     | 4      | 1               | 1                | 6                | 0              | 12           | 0              | 12     |
| 533104 | Bystré                       | 10     | 2               | 1                | 23               | 1              | 37           | 3              | 40     |
| 533105 | Cerekvice nad Loučnou        | 4      | 0               | 0                | 3                | 0              | 7            | 0              | 7      |
| 533116 | Čistá                        | 8      | 0               | 1                | 1                | 0              | 10           | 1              | 11     |
| 533316 | Dětrichov u Moravské Třebové | 0      | 0               | 0                | 1                | 0              | 1            | 2              | 3      |
| 533204 | Dlouhá Loučka                | 5      | 0               | 0                | 0                | 0              | 5            | 0              | 5      |
| 533106 | Dolní Újezd                  | 8      | 0               | 0                | 4                | 0              | 12           | 1              | 13     |
| 533325 | Hradec nad Svitavou          | 1      | 0               | 0                | 2                | 1              | 4            | 0              | 4      |
| 533107 | Chornice                     | 1      | 0               | 0                | 3                | 0              | 4            | 0              | 4      |
| 533327 | Chotěnov                     | 1      | 0               | 0                | 0                | 0              | 1            | 0              | 1      |
| 533206 | Janov                        | 2      | 0               | 0                | 0                | 0              | 2            | 0              | 2      |
| 533207 | Jaroměřice                   | 3      | 0               | 0                | 1                | 0              | 4            | 6              | 10     |
| 533332 | Jarošov                      | 1      | 0               | 0                | 0                | 0              | 1            | 0              | 1      |
| 533114 | Jedlová                      | 3      | 0               | 0                | 1                | 0              | 4            | 0              | 4      |
| 533108 | Jevíčko                      | 9      | 9               | 3                | 38               | 0              | 59           | 13             | 72     |
| 533209 | Kamenec u Poličky            | 1      | 0               | 0                | 1                | 0              | 2            | 0              | 2      |
| 533210 | Koclířov                     | 1      | 0               | 0                | 0                | 0              | 1            | 0              | 1      |
| 533338 | Kornice - Litomyšl           | 1      | 0               | 0                | 0                | 0              | 1            | 0              | 1      |
| 533211 | Korouhev                     | 1      | 0               | 0                | 2                | 0              | 3            | 0              | 3      |
| 533212 | Křenov                       | 2      | 0               | 0                | 0                | 2              | 4            | 0              | 4      |
| 533213 | Kunčina                      | 2      | 0               | 0                | 0                | 1              | 3            | 0              | 3      |
| 533341 | Lezník - Polička             | 1      | 0               | 0                | 0                | 0              | 1            | 0              | 1      |
| 533121 | Litomyšl                     | 10     | 0               | 0                | 7                | 2              | 19           | 16             | 35     |
| 533215 | Lubná                        | 1      | 0               | 0                | 0                | 1              | 2            | 0              | 2      |
| 533216 | Makov                        | 1      | 1               | 0                | 0                | 0              | 2            | 0              | 2      |
| 533109 | Městečko Trnávka             | 5      | 0               | 0                | 7                | 1              | 13           | 0              | 13     |
| 533117 | Mladějov na Moravě           | 2      | 0               | 0                | 1                | 0              | 3            | 0              | 3      |
| 533346 | Modřec - Polička             | 2      | 0               | 0                | 0                | 0              | 2            | 3              | 5      |
| 533110 | Morašice                     | 1      | 0               | 0                | 0                | 0              | 1            | 0              | 1      |
| 533350 | Nová Ves - Litomyšl          | 1      | 0               | 0                | 0                | 0              | 1            | 0              | 1      |
| 533351 | Nová Ves u Jarošova          | 1      | 0               | 0                | 0                | 0              | 1            | 0              | 1      |
| 533352 | Nová Ves u M.T. - Kunčina    | 1      | 0               | 0                | 0                | 0              | 1            | 0              | 1      |
| 533218 | Oldřich                      | 4      | 0               | 1                | 3                | 0              | 8            | 3              | 11     |
| 533112 | Opatov                       | 7      | 0               | 0                | 0                | 0              | 7            | 0              | 7      |
| 533354 | Opatovec                     | 1      | 0               | 0                | 0                | 0              | 1            | 0              | 1      |
| 533361 | Pohodlí - Litomyšl           | 2      | 0               | 0                | 0                | 0              | 2            | 0              | 2      |
| 533120 | Polička                      | 15     | 4               | 4                | 9                | 2              | 34           | 32             | 66     |
| 533115 | Pomezí                       | 6      | 0               | 0                | 2                | 1              | 9            | 0              | 9      |
| 533118 | Radiměř                      | 5      | 0               | 0                | 0                | 0              | 5            | 1              | 6      |
| 533225 | Rohozná                      | 3      | 0               | 0                | 1                | 1              | 5            | 0              | 5      |
| 533113 | Sebranice                    | 1      | 1               | 0                | 3                | 0              | 5            | 0              | 5      |
| 533111 | Staré Město                  | 9      | 6               | 0                | 10               | 4              | 29           | 0              | 29     |
| 533399 | Střítež - Polička            | 0      | 0               | 0                | 0                | 0              | 0            | 1              | 1      |
| 533379 | Stašov                       | 1      | 0               | 0                | 0                | 0              | 1            | 1              | 2      |
| 533380 | Strakov                      | 3      | 0               | 0                | 0                | 0              | 3            | 0              | 3      |
| 533242 | Svitavy                      | 20     | 3               | 1                | 13               | 0              | 37           | 15             | 52     |
| 533232 | Svojanov                     | 2      | 0               | 0                | 7                | 0              | 9            | 0              | 9      |
| 533386 | Široký Důl                   | 0      | 0               | 0                | 0                | 1              | 1            | 0              | 1      |
| 533353 | Študlov                      | 1      | 0               | 0                | 0                | 0              | 1            | 0              | 1      |
| 533233 | Telecí                       | 1      | 0               | 0                | 0                | 0              | 1            | 0              | 1      |
| 533234 | Trpín                        | 1      | 1               | 0                | 6                | 0              | 8            | 4              | 12     |

| EVČ    | Jednotka      | Požáry | Dopravní nehody | Úniky neb. látek | Technické zásahy | Plané poplachy | Počet zásahů | Počet činností | Celkem |
|--------|---------------|--------|-----------------|------------------|------------------|----------------|--------------|----------------|--------|
| 533235 | Trstěnice     | 4      | 0               | 0                | 4                | 0              | 8            | 0              | 8      |
| 533387 | Tržek         | 0      | 0               | 0                | 1                | 0              | 1            | 0              | 1      |
| 533236 | Třebořov      | 1      | 0               | 0                | 0                | 0              | 1            | 0              | 1      |
| 533237 | Vendolí       | 2      | 0               | 0                | 0                | 0              | 2            | 0              | 2      |
| 533238 | Vidlatá Seč   | 7      | 0               | 0                | 5                | 0              | 12           | 2              | 14     |
| 533239 | Vítějeves     | 1      | 0               | 0                | 0                | 0              | 1            | 0              | 1      |
| 533240 | Vranová Lhota | 1      | 0               | 0                | 0                | 1              | 2            | 6              | 8      |
| 533396 | Želivsko      | 0      | 0               | 0                | 1                | 0              | 1            | 0              | 1      |

## 5.7 Přehled počtu zásahů a činností JSDH obcí okresu Ústí n. Orlicí

| EVČ    | Jednotka                      | Požáry | Dopravní nehody | Úniky neb. látek | Technické zásahy | Plané poplachy | Počet zásahů | Počet činností | Celkem |
|--------|-------------------------------|--------|-----------------|------------------|------------------|----------------|--------------|----------------|--------|
| 534100 | Brandýs nad Orlicí            | 5      | 7               | 1                | 11               | 0              | 24           | 2              | 26     |
| 534302 | Běstovice                     | 1      | 0               | 0                | 0                | 0              | 1            | 0              | 1      |
| 534200 | Bystřec                       | 0      | 0               | 1                | 13               | 2              | 16           | 10             | 26     |
| 534413 | Cotkyle                       | 2      | 0               | 0                | 1                | 0              | 3            | 1              | 4      |
| 534307 | Černovír - Ústí nad Orlicí    | 9      | 0               | 0                | 4                | 0              | 13           | 15             | 28     |
| 534106 | Červená Voda                  | 11     | 3               | 0                | 11               | 2              | 27           | 22             | 49     |
| 534316 | Česká Rybná                   | 4      | 0               | 0                | 0                | 0              | 4            | 0              | 4      |
| 534101 | Česká Třebová                 | 16     | 3               | 1                | 42               | 1              | 63           | 10             | 73     |
| 534202 | České Heřmanice               | 1      | 0               | 0                | 0                | 0              | 1            | 1              | 2      |
| 534315 | České Libchavy                | 2      | 0               | 0                | 1                | 0              | 3            | 0              | 3      |
| 534317 | České Petrovice               | 2      | 0               | 0                | 0                | 0              | 2            | 0              | 2      |
| 534414 | Damníkov                      | 0      | 0               | 0                | 0                | 0              | 0            | 1              | 1      |
| 534318 | Dlouhá Třebová                | 1      | 0               | 0                | 0                | 0              | 1            | 0              | 1      |
| 534411 | Dlouhoňovice                  | 1      | 0               | 0                | 1                | 0              | 2            | 0              | 2      |
| 534107 | Dolní Čermná                  | 6      | 0               | 0                | 2                | 1              | 9            | 0              | 9      |
| 534108 | Dolní Dobrouč                 | 7      | 12              | 0                | 25               | 2              | 46           | 2              | 48     |
| 534323 | Dolní Morava                  | 1      | 0               | 0                | 0                | 0              | 1            | 0              | 1      |
| 534415 | Džbánov                       | 2      | 0               | 0                | 0                | 0              | 2            | 0              | 2      |
| 534328 | Hejnice                       | 3      | 0               | 0                | 0                | 0              | 3            | 0              | 3      |
| 534416 | Hnátnice                      | 3      | 0               | 0                | 5                | 0              | 8            | 1              | 9      |
| 534206 | Horní Čermná                  | 2      | 0               | 0                | 0                | 1              | 3            | 0              | 3      |
| 534333 | Horní Dobrouč - Dolní Dobrouč | 2      | 0               | 0                | 0                | 0              | 2            | 0              | 2      |
| 534207 | Horní Heřmanice               | 0      | 0               | 0                | 1                | 0              | 1            | 0              | 1      |
| 534109 | Horní Sloupnice - Sloupnice   | 7      | 1               | 3                | 3                | 0              | 14           | 1              | 15     |
| 534335 | Horní Třešňovec               | 1      | 0               | 0                | 0                | 0              | 1            | 0              | 1      |
| 534336 | Hrušová                       | 1      | 0               | 0                | 0                | 0              | 1            | 2              | 3      |
| 534102 | Choceň                        | 22     | 31              | 5                | 51               | 5              | 114          | 16             | 130    |
| 534103 | Jablonné nad Orlicí           | 5      | 16              | 3                | 16               | 2              | 42           | 0              | 42     |
| 534418 | Jamné nad Orlicí              | 1      | 0               | 0                | 1                | 0              | 2            | 0              | 2      |
| 534340 | Kameničná                     | 1      | 0               | 0                | 0                | 0              | 1            | 0              | 1      |
| 534210 | Kláštepec nad Orlicí          | 10     | 1               | 1                | 7                | 1              | 20           | 0              | 20     |
| 534341 | Knapovec - Ústí nad Orlicí    | 1      | 0               | 0                | 1                | 0              | 2            | 1              | 3      |
| 534343 | Koldín                        | 0      | 0               | 0                | 0                | 0              | 0            | 1              | 1      |
| 534112 | Králíky                       | 9      | 2               | 0                | 4                | 1              | 16           | 0              | 16     |
| 534211 | Kunvald                       | 2      | 0               | 0                | 0                | 0              | 2            | 0              | 2      |
| 534111 | Lanškroun                     | 19     | 2               | 0                | 10               | 3              | 34           | 1              | 35     |
| 534348 | Lanšperk - Dolní Dobrouč      | 2      | 0               | 0                | 0                | 0              | 2            | 0              | 2      |
| 534104 | Letohrad                      | 9      | 7               | 2                | 7                | 2              | 27           | 24             | 51     |
| 534354 | Lhůta - Vysoké Mýto           | 2      | 0               | 0                | 0                | 0              | 2            | 0              | 2      |
| 534214 | Libecina                      | 1      | 0               | 0                | 0                | 0              | 1            | 1              | 2      |
| 534419 | Lichkov                       | 6      | 0               | 0                | 1                | 0              | 7            | 1              | 8      |
| 534212 | Líšnice                       | 3      | 0               | 0                | 0                | 1              | 4            | 0              | 4      |
| 534215 | Lukavice                      | 2      | 0               | 0                | 0                | 0              | 2            | 0              | 2      |
| 534359 | Mistrovice                    | 0      | 0               | 0                | 1                | 0              | 1            | 0              | 1      |
| 534216 | Mladkov                       | 4      | 1               | 0                | 1                | 1              | 7            | 0              | 7      |
| 534360 | Mostek                        | 0      | 0               | 0                | 1                | 0              | 1            | 0              | 1      |
| 534218 | Nekoř                         | 1      | 0               | 0                | 2                | 0              | 3            | 0              | 3      |
| 534420 | Němčice                       | 2      | 0               | 0                | 0                | 0              | 2            | 0              | 2      |



| EVČ    | Jednotka                  | Požáry | Dopravní nehody | Úniky neb. látek | Technické zásahy | Plané poplachy | Počet zásahů | Počet činností | Celkem |
|--------|---------------------------|--------|-----------------|------------------|------------------|----------------|--------------|----------------|--------|
| 534314 | Netřeba - České Heřmanice | 1      | 0               | 0                | 0                | 0              | 1            | 0              | 1      |
| 531386 | Nové Hradky               | 3      | 0               | 0                | 4                | 0              | 7            | 0              | 7      |
| 534310 | Orlice - Červená Voda     | 0      | 0               | 0                | 4                | 0              | 4            | 1              | 5      |
| 534350 | Orlice - Letohrad         | 1      | 0               | 0                | 0                | 0              | 1            | 0              | 1      |
| 534364 | Orličky                   | 1      | 0               | 0                | 0                | 0              | 1            | 0              | 1      |
| 534422 | Ostrov                    | 1      | 0               | 0                | 0                | 0              | 1            | 0              | 1      |
| 534312 | Parník - Česká Třebová    | 3      | 0               | 0                | 0                | 0              | 3            | 5              | 8      |
| 534367 | Písečná                   | 0      | 0               | 0                | 0                | 0              | 0            | 1              | 1      |
| 534374 | Přívrat                   | 1      | 0               | 0                | 0                | 0              | 1            | 0              | 1      |
| 534377 | Rybník                    | 0      | 0               | 0                | 0                | 0              | 0            | 1              | 1      |
| 534423 | Řetová                    | 1      | 0               | 0                | 0                | 0              | 1            | 0              | 1      |
| 534225 | Skořenice                 | 1      | 0               | 0                | 0                | 0              | 1            | 0              | 1      |
| 534226 | Sopotnice                 | 1      | 1               | 1                | 1                | 0              | 4            | 2              | 6      |
| 534387 | Strážná                   | 1      | 0               | 0                | 0                | 0              | 1            | 0              | 1      |
| 534227 | Tatenice                  | 10     | 0               | 1                | 14               | 1              | 26           | 20             | 46     |
| 534228 | Těchonín                  | 0      | 0               | 0                | 1                | 0              | 1            | 0              | 1      |
| 534395 | Tisová                    | 1      | 0               | 0                | 0                | 0              | 1            | 1              | 2      |
| 534424 | Třebovice                 | 0      | 0               | 0                | 0                | 0              | 0            | 1              | 1      |
| 534232 | Újezd u Chocně            | 1      | 0               | 0                | 0                | 0              | 1            | 0              | 1      |
| 534105 | Ústí nad Orlicí           | 9      | 0               | 0                | 11               | 0              | 20           | 14             | 34     |
| 534399 | Verměřovice               | 1      | 0               | 0                | 0                | 0              | 1            | 0              | 1      |
| 534402 | Voděrady                  | 0      | 0               | 0                | 1                | 0              | 1            | 0              | 1      |
| 534230 | Vraclav                   | 2      | 0               | 0                | 0                | 0              | 2            | 0              | 2      |
| 534110 | Výprachtice               | 1      | 0               | 0                | 8                | 0              | 9            | 0              | 9      |
| 534114 | Vysoké Mýto               | 19     | 7               | 4                | 13               | 3              | 46           | 19             | 65     |
| 534233 | Záchlumí                  | 2      | 0               | 0                | 1                | 0              | 3            | 0              | 3      |
| 534235 | Zámorsk                   | 8      | 0               | 0                | 4                | 2              | 14           | 5              | 19     |
| 534113 | Žamberk                   | 6      | 4               | 1                | 8                | 1              | 20           | 3              | 23     |
| 534412 | Žampach                   | 0      | 0               | 0                | 1                | 0              | 1            | 0              | 1      |
| 534236 | Žichlínek                 | 13     | 0               | 0                | 3                | 1              | 17           | 12             | 29     |

## 5.8 Přehled počtu zásahů a činností jednotek HZS a SDH podniků a ostatních jednotek PO

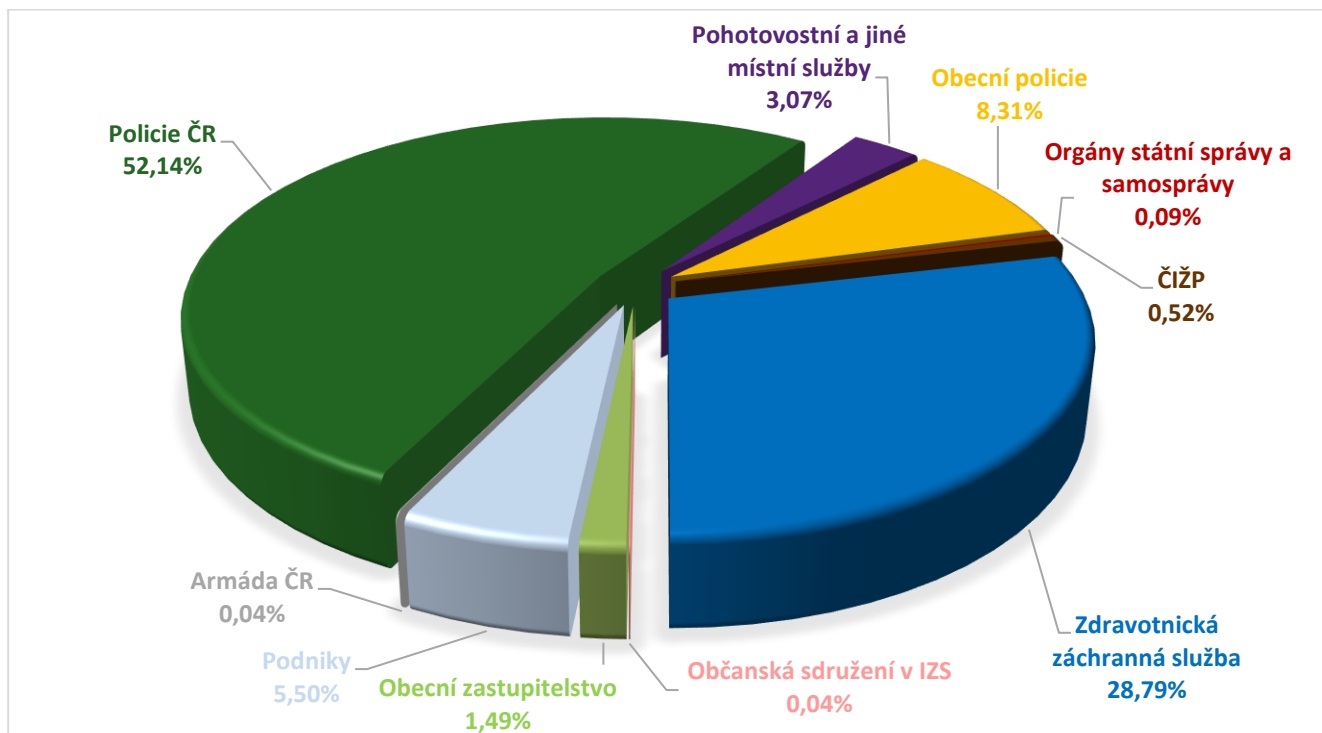
| EVČ    | Jednotka              | Požáry | Dopravní nehody | Úniky neb. látek | Technické zásahy | Plané poplachy | Počet zásahů | Počet činností | Celkem |
|--------|-----------------------|--------|-----------------|------------------|------------------|----------------|--------------|----------------|--------|
| 532602 | Paramo Pardubice      | 1      | 0               | 0                | 4                | 0              | 5            | 0              | 5      |
| 532603 | SYNTHESIA Pardubice   | 14     | 0               | 4                | 9                | 1              | 28           | 17             | 45     |
| 532604 | SEV.EN EC Chvaletice  | 8      | 0               | 0                | 45               | 65             | 118          | 3              | 121    |
| 532700 | VHJ LETIŠTĚ Pardubice | 2      | 1               | 0                | 0                | 0              | 3            | 0              | 3      |
| 534600 | SŽDC Česká Třebová    | 53     | 77              | 6                | 153              | 15             | 304          | 104            | 408    |
| 534804 | IVECO Vysoké Mýto     | 1      | 0               | 0                | 0                | 0              | 1            | 0              | 1      |
| 534722 | VZS Pastviny          | 0      | 0               | 0                | 3                | 0              | 3            | 0              | 3      |
| 531723 | VZS Seč               | 0      | 0               | 0                | 3                | 0              | 3            | 0              | 3      |
| 532090 | IOO Lázně Bohdaneč    | 1      | 0               | 0                | 6                | 0              | 7            | 0              | 7      |



## 5.9 Přehled ostatních složek IZS a dalších subjektů u zásahů

| Název organizace                          | Požáry      | Dopravní nehody | Úniky neb. látek | Technické zásahy | Plané poplachy | Celkem      |
|---|-------------|-----------------|------------------|------------------|----------------|-------------|
| Policie ČR                                | 783         | 1527            | 222              | 1198             | 158            | <b>3888</b> |
| Zdravotnická záchranná služba             | 86          | 1007            | 20               | 993              | 41             | <b>2147</b> |
| Obecní policie                            | 85          | 125             | 39               | 350              | 21             | <b>620</b>  |
| Armáda ČR                                 | 2           | 1               | 0                | 0                | 0              | <b>3</b>    |
| Pohotovostní služba el. rozvodných závodů | 32          | 11              | 1                | 68               | 1              | <b>113</b>  |
| Plynárenská pohotovostní služba           | 3           | 1               | 62               | 13               | 0              | <b>79</b>   |
| Vodárenská pohotovostní služba            | 13          | 1               | 4                | 18               | 1              | <b>37</b>   |
| Státní úřad pro jadernou bezpečnost       | 0           | 0               | 0                | 1                | 0              | <b>1</b>    |
| Ostatní orgány státní správy              | 0           | 1               | 1                | 4                | 0              | <b>6</b>    |
| Obecní zastupitelstvo                     | 42          | 11              | 10               | 45               | 3              | <b>111</b>  |
| Podniky, firmy                            | 15          | 230             | 15               | 31               | 6              | <b>297</b>  |
| Firmy sdružené pod TRINS                  | 0           | 0               | 1                | 0                | 0              | <b>1</b>    |
| Místní služby                             | 13          | 32              | 14               | 50               | 3              | <b>112</b>  |
| Česká inspekce životního prostředí        | 2           | 14              | 17               | 6                | 0              | <b>39</b>   |
| Občanská sdružení v IZS                   | 1           | 0               | 0                | 2                | 0              | <b>3</b>    |
| <b>CELKEM</b>                             | <b>1076</b> | <b>2961</b>     | <b>406</b>       | <b>2777</b>      | <b>234</b>     | <b>7457</b> |

### 5.9.1 Podíl jednotlivých subjektů na spolupráci s jednotkami PO u zásahu



## 6. Telefonní centrum tísňového volání 112

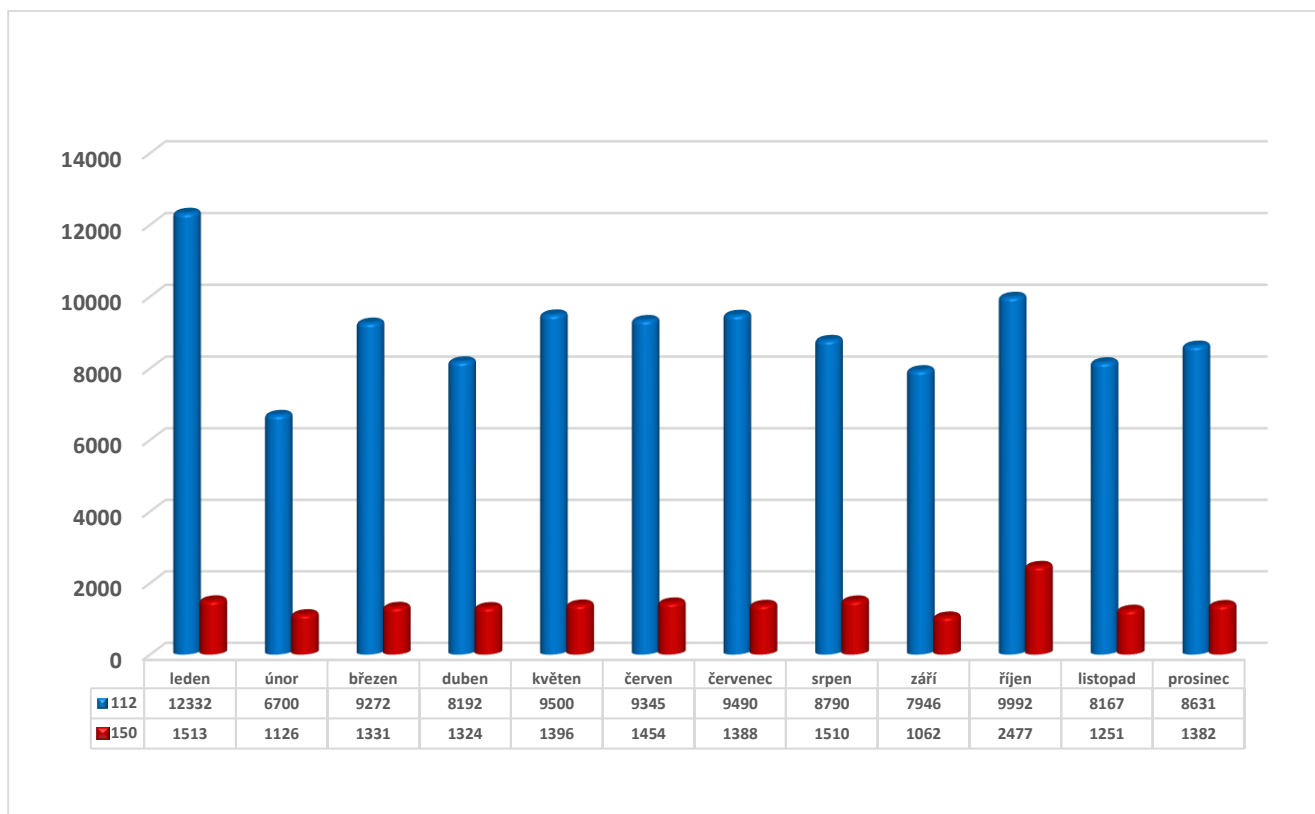
### 6.1 Základní informace o počtech hovorů na tísňové linky 112 a 150 v Pardubickém kraji

V roce 2018 bylo na území Pardubického kraje uskutečněno celkem **110.126 volání**, což je o 15.445 volání méně, než ve stejném období přechozího roku (2017 – 125.571 volání). Z tohoto počtu bylo 93.171 volání provedeno prostřednictvím tísňové linky 112, což představuje pokles o 15.186 volání (2017 – 108.357 volání). Na tísňovou linku 150 bylo uskutečněno 16.955 volání, což představuje pokles o 259 tísňových volání (2017 – 17.214 volání).

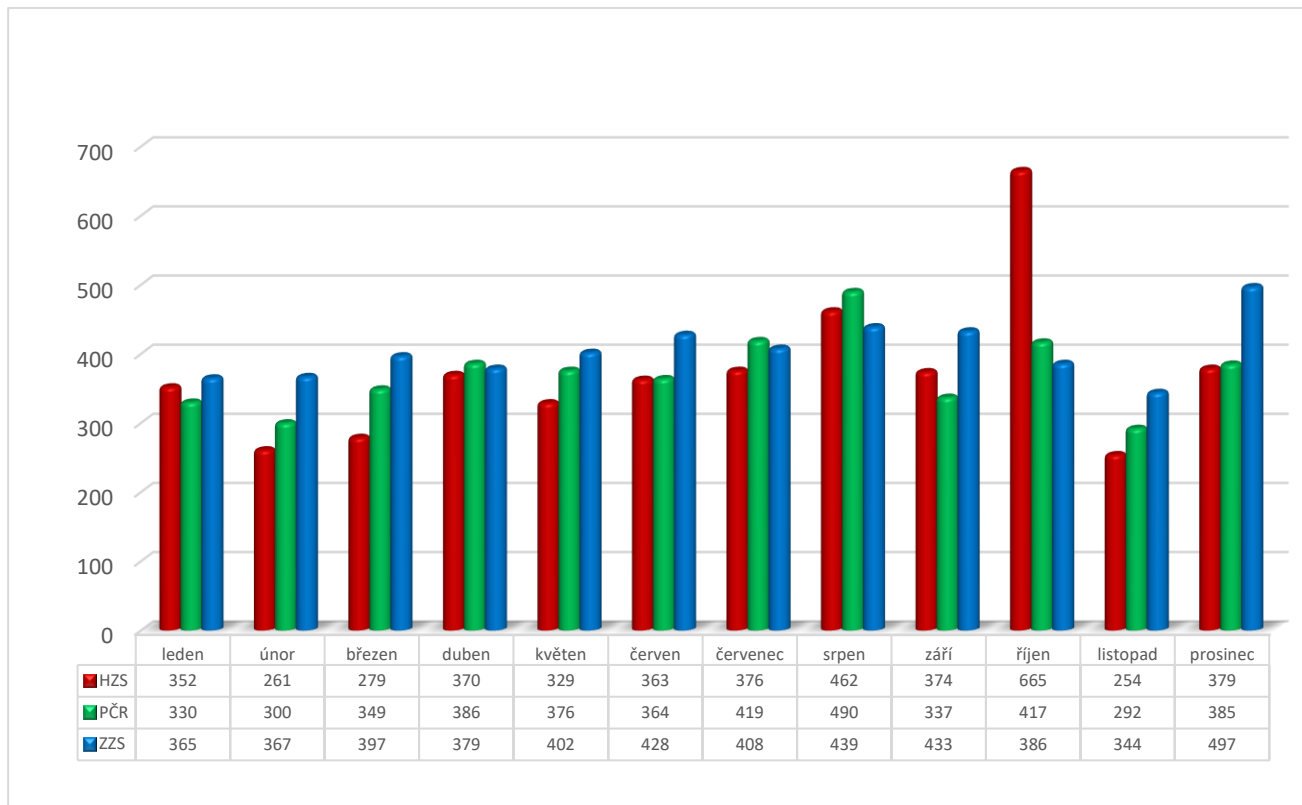


Na TCTV 112 Pardubického kraje bylo v roce 2017 založeno celkem **11.586 událostí**, což představuje nárůst o 200 událostí oproti roku 2016 (11.386 událostí). Z tohoto počtu bylo 1.850 událostí přijato pro jiná TCTV, což představuje nárůst o 385 událostí (2016 – 1.465).

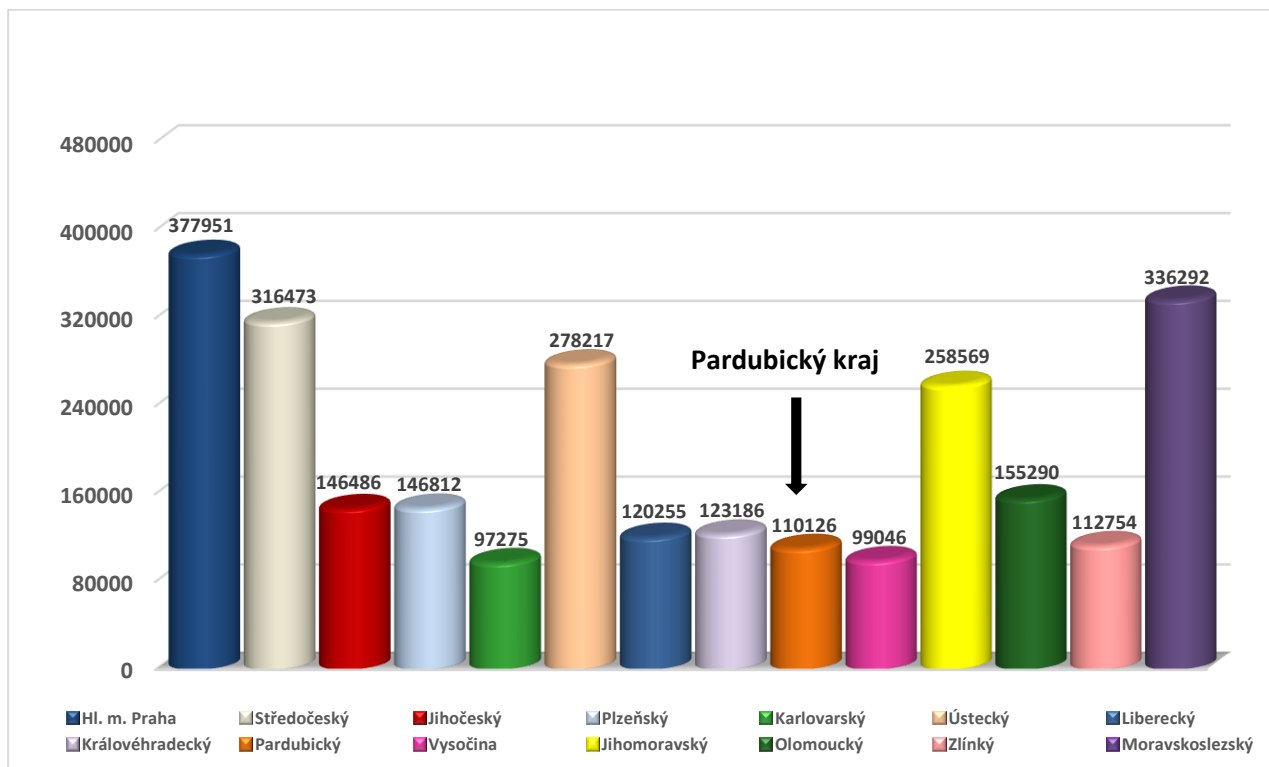
#### 6.1.1 Počet volání na linky 112 a 150 v měsících



### 6.1.2 Počet odeslaných datových vět v měsících



### 6.2 Grafické srovnání počtu hovorů na tísňové linky 112 a 150 v jednotlivých krajích České republiky



## 7. Přílohy

### 7.1 Rejstřík pojmů

#### Událost

Za události se považují veškeré požáry, další mimořádné události jako jsou dopravní nehody, živelní pohromy, havárie /např. úniky nebezpečných (např. chemických) látek, technické havárie, radiační havárie/ a ostatní mimořádné události a plané poplachy spojené se zásahy jednotek PO a složek IZS. Do konkrétní kategorie události se událost zatřídí podle převažujícího charakteru události.

#### Zásah

Zásah je činnost jednotky a další složky IZS u události včetně prověřovacího cvičení nezávisle na tom, zda je za ni požadována finanční náhrada nebo ne. Za zásah jednotky se považuje také předem dohodnutá pomoc jiným službám (např. policii při vyhledávání osob, předmětů, otvírání prostor) nebo požár či záchranné práce, které vyvstanou z účasti jednotky při zajištění sportovní či kulturní akce (která není za zásah považována).

Za zásah jednotky se nepovažuje:

- veškerá činnost jednotky prováděná v souladu s § 97 zákona č. 133/1985 Sb. o požární ochraně, ve znění pozdějších předpisů,
- odborná příprava jednotky (kondiční jízda, taktické cvičení apod.),
- asistence jednotek hasičského záchranného sboru podniku nebo sboru dobrovolných hasičů podniku při svařování nebo technologických postupech, u nichž je asistence předem dohodnuta.

#### Zachráněné osoby

Zachráněnými osobami se rozumí osoby, které v souvislosti s událostí opustily objekt s nezbytnou pomocí záchranáře, včetně osob, kterým byly v souvislosti s bezprostředním ohrožením jejich života nebo zdraví otevřeny uzavřené prostory, nebo osoby byly při záchranné v terénu vyvedeny, vyvezeny či vypátrány, vyproštěny z prostor, konstrukcí a zařízení, nebo osoby, jimž byla poskytnuta předlékařská pomoc, nebo nezbytná asistence při lékařské pomoci.

#### Evakuované osoby

Evakuovanými osobami se rozumí osoby, které při řízené evakuaci v souvislosti s událostí opustily i v rámci preventivních opatření na základě informace o hrozícím nebezpečí na pokyn objekt před či při zásahu jednotky.

#### Usmrcené osoby

Usmrcenými osobami jsou ty, které byly usmrceny v souvislosti s událostí před zásahem nebo v době zásahu (zemře-li do 24 hodin od zahájení zásahu, pokud se o tom velitel zásahu nebo HZS ČR dozví). Osobou usmrcenou **v souvislosti s požárem** je i ta, která podle lékařského posudku zemřela do 30 dnů od vzniku požáru, pokud nastala smrt následkem zranění při požáru.

#### Zraněné osoby

Zraněnými osobami jsou ty, u nichž došlo v souvislosti s událostí k poškození zdraví před zásahem nebo v době zásahu. Za zraněné osoby se považují i osoby odvezené k lékaři s podezřením na zranění.

## 7.2 Typy a podtypy událostí

### Požár

Požár je definován v § 1 písm. m) vyhlášky MV č. 246/2001 Sb., o stanovení podmínek požární bezpečnosti a výkonu státního požárního dozoru, ve znění pozdějších předpisů. Za požár se považují případy, které naplňují znaky požáru podle citované vyhlášky, přitom není rozhodující, zda a kým byl požár likvidován, došlo-li k samouhašení nebo byl-li požár nahlášen příslušnému HZS kraje dodatečně. Za požár se považují také výbuchy hořlavých plynů nebo par hořlavých kapalin či prachů s plynným oxidantem.

Pro účely plnění úkolů vyplývající z tohoto pokynu se za požár nepovažují případy:

- fyzikální výbuch, výbuch výbušin, pokud nedojde k následnému hoření po výbuchu,
- hoření vinutí elektrických točivých strojů elektrickou iniciací, pokud nedojde k rozšíření hoření mimo prostor vinutí,
- žhnutí elektrické instalace, pokud nedojde k jeho rozšíření mimo instalaci,
- hoření vznikající v rámci technologického procesu, ke kterému došlo v důsledku vzniku očekávaných technologických podmínek popsaných v technologickém postupu, u kterého je zajištěno, že bude zlikvidováno a nedojde k jeho rozšíření mimo předpokládanou část technologie.

Událost se zásahem jednotek se v těchto případech nezařadí jako požár, ale použije se zatřídění událostí podle příslušného předpisu.

### Dopravní nehoda

Dopravní nehoda je událost související s provozem dopravního prostředku v pohybu, při níž došlo k usmrcení nebo zranění osoby nebo ke škodě na majetku. Druh dopravní nehody se zatřídí podle převažujícího charakteru nehody.

Pokud by v činnosti jednotky převládaly jiné práce, např. z důvodu úniku nebezpečné látky do životního prostředí, klasifikuje se tento zásah rovněž podle převažujícího charakteru. Dopravní nehoda s následným požárem patří vždy do kategorie požár. Za dopravní nehodu je třeba považovat i případ, kdy jednotky odstraňovaly pouze drobné následky nehody (očistění komunikace nebo odstranění úniků látek - provozních náplní vozidel apod.), pokud to byl následek DN podle výše uvedené definice.

*Dopravní nehoda silniční* – na všech silnicích, místních a účelových pozemních komunikacích, včetně dálnic (mimo hromadné DN).

*Dopravní nehoda silniční hromadná* – za účasti 6 a více vozidel nebo prostředku hromadné přepravy osob, jestliže v době DN přepravoval 7 a více osob.

*Dopravní nehoda železniční* - na všech železničních tratích, včetně vleček a tratích metra.

*Dopravní nehoda letecká* – spojená s leteckou přepravou včetně bezmotorových letadel.

*Dopravní nehoda ostatní* – např. na polích, na lukách, v lesích.

### Únik nebezpečné chemické látky

Únik nebezpečné chemické látky je zásah u události spojený s nežádoucím uvolněním nebezpečných chemických látek včetně ropných produktů (během výroby, dopravy nebo manipulace) a ostatních látek.

Zásah k omezení nebo snížení rizika nekontrolovaného úniku hořlavých, výbušných, žíravých, jedovatých, zdraví škodlivých, radioaktivních a jiných nebezpečných látek, ropných produktů, případně ostatních látek

do životního prostředí (zemní plyn, kyseliny a jejich soli, louhy, čpavek apod.), včetně závažných havárií dle § 2 písm. g) zákona č. 224/2015 Sb., o prevenci závažných havárií způsobených vybranými nebezpečnými chemickými látkami nebo chemickými směsmi, ve znění pozdějších předpisů (zákon o prevenci závažných havárií).

*Únik nebezpečné chemické látky - plynu/aerosolu* – plyn v jakémkoli skupenství včetně pod tlakem stlačeného nebo zkapalněného plynu.

- podle ČSN ISO 8421–1, čl. NA 1.20: látky, jejichž absolutní tlak (tenze) par při 50 °C je větší než 294 kPa, nebo látky s kritickou teplotou menší než 50°C,
- v mezinárodních předpisech pro přepravu nebezpečného zboží: látky s tenzí par vyšší než 300 kPa nebo zcela plynné při 20 °C a standardním tlaku 101,3 kPa, viz např. ADR, bod 2200.

*Únik nebezpečné chemické látky - kapaliny*

- podle ČSN 8421–1, čl. NA 1.9: látka mající při teplotě + 50 °C tenzi (absolutní tlak) nasycených par nejvýše 294 kPa a při 35 °C nejsou tuhé ani pastovité, s přihlédnutím k ČSN 65 0201 a vyhlášce o požární prevenci,
- podle mezinárodních předpisů pro přepravu nebezpečného zboží: látky mající při tlaku 101,3 kPa bod tání nebo počátek tání 20 °C nebo nižší. Viskózní látky, u kterých bod tání není stanovitelný, se podrobují zkoušce podle ASTM D-4359-90 nebo zkoušce pro stanovení tekutosti (penetrační zkoušce), viz např. ADR, bod 2000.

Poznámka: Za kapalinu se zde nepovažuje ropný produkt.

*Únik nebezpečné chemické látky - ropného produktu (olejová havárie)* – zásah převážně k zabránění úniku a omezení jeho rozsahu výhradně ropných produktů. Jde výhradně o únik ropných produktů (benzinů, nafty nebo oleje). Úniky těchto látek z provozních náplní vozidel následkem dopravní nehody jsou klasifikovány jako dopravní nehoda.

*Únik nebezpečné chemické látky - pevné látky* - nebezpečná tuhá látka

- podle ČSN ISO 8421, čl. NA 1.42: hmota s teplotou tání nebo odkapávání vyšší než + 35 °C a hmoty, které nemají bod tání,
- podle mezinárodních předpisů pro přepravu nebezpečného zboží: látky, které nejsou kapalinami, viz např. RID, bod 400 (2), a prach,
- podle ČSN ISO 8421–1, čl. NA 1.42: rozmělněná tuhá látka s velikostí částic menší než 0,5 mm, viz též ČSN 01 5140, čl. 1.

*Únik nebezpečné chemické látky - ostatní* – jiné látky včetně potravinářských produktů.

### Technická havárie

Technická havárie je zásah u události vedoucí k odstranění nebezpečí nebo nebezpečných stavů.

*Technická havárie - technická havárie* – odstranění nebezpečí nebo nebezpečných stavů velkého rozsahu či značných následků na zdraví osob, zvířat či majetku (např. destrukce objektu).

*Technická havárie - technická pomoc* – odstranění nebezpečí nebo nebezpečných stavů menšího rozsahu mimo technologický provoz závodů (mimo dopravních nehod). Jedná se o pomoc technikou jednotek bez návaznosti jakéhokoliv technologického provozu resp. výroby, např.:

- vyproštění osob z výtahu,
- nouzové otevření bytu,

- likvidace následků škodlivě působících sil a jevů vyvolaných přírodními vlivy, které ohrožují životy, zdraví, majetek nebo životní prostředí - povodně, záplavy, deště, vlivem sněhu, námrazy, větrné smrště, sesuvu půdy, zemětřesení apod. (specifikace zvoleným příznakem živelní pohromy),
- odstranění překážek z komunikací i jiných prostor,
- otevírání uzamčených prostorů,
- trhací práce při záchranných a likvidačních pracích,
- likvidace spadlých stromů, elektrických vodičů apod.,
- žhnutí elektrické instalace (pokud nedojde k rozšíření mimo instalaci),
- odvětrání prostor,
- záchranu osob a zvířat,
- odchyt, likvidace obtížného hmyzu,
- čerpání, uzavírání a navážení vody,
- asistence při hledání nástražného systému (např. výbušného),
- provizorní nebo jiné opravy,
- vyprošťování předmětů, osob (včetně prací na vodě),
- měření koncentrací nebo ionizujícího záření (není-li součástí jiné události než Technická pomoc).

*Technická havárie - technologická pomoc* – odstranění nebezpečí nebo nebezpečných stavů zejména v technologii či provozu. Jedná se o pomoc technikou jednotek, jako je např.:

- náhrada havarovaného chlazení,
- nouzová dodávka vzduchu, vody, elektřiny,
- požární asistence,
- následné dohašování ohnisek požáru lesa,
- ochlazování skladovaných látek, skládek u těch případů, které nemají znaky definice požáru.

Dojde-li během asistence ke vznícení např. nečistot nebo plynu apod., nejedná se o požár, je-li vhodnější tuto látku ponechat vyhořet a nerozšíří-li se hoření mimo technologický prostor, v němž hoření vzniklo.

*Technická havárie - ostatní pomoc* – nelze klasifikovat předchozími druhy TH. Jedná se např. o snášení, odvoz nebo převoz pacienta či lékaře, pátrání po pohřešovaných osobách, monitoring (např. vodních toků, používaných norných stěn), kontrola průjezdnosti komunikací apod., pomoci na vyžádání jiného subjektu (přímo i nepřímo poskytnutá pomoc).

### **Radiační havárie a nehoda**

Radiační havárie a nehoda je zásah u události spojený s nepřipustným uvolněním radioaktivních látek nebo ionizujícího záření (definice viz § 2 zákona č. 18/1997 Sb. a § 5 vyhlášky č. 318/2002 Sb.).

### **Ostatní mimořádná událost**

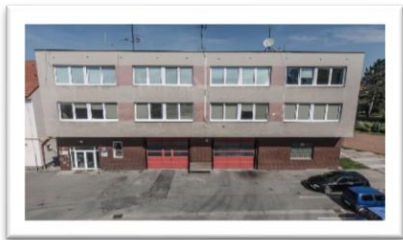
Ostatní mimořádná událost je zásah u jiné události např. epidemie nebo nákaza způsobená nebezpečnou nemocí, zajištění podezřelých zásilek, a dále pak všechny zásahy u událostí, které nelze klasifikovat předchozími kategoriemi.

### **Planý poplach**

Planý poplach je činnost jednotky vyvolaná z důvodu ohlášení požáru nebo jiné události jednotce, která se nepotvrdila.



## Požární stanice HZS Pardubického kraje



**Poděkování** patří všem příslušníkům HZS Pardubického kraje, kteří poskytli obrazové materiály a podklady potřebné pro vytvoření této statistické ročenky, jejímž úkolem je pravidelně informovat o práci, kterou denně vykonávají příslušníci HZS kraje, členové jednotek SDH obcí, jednotek HZS a SDH podniků Pardubického kraje.

V Pardubicích únor 2019



Statistickou ročenku zpracoval: kpt. Mgr. Michala Smetanová

Schválil: plk. Mgr. Aleš Černohorský

**Hasičský záchranný sbor PARDUBICKÉHO KRAJE, Teplého 1526,  
530 02 Pardubice**