

Požárně bezpečnostní zařízení

Požárně bezpečnostní zařízení jsou systémy, technická zařízení a výrobky pro stavby podmiňující požární bezpečnost stavby nebo jiného zařízení. Alespoň tak je definuje § 1, písm. d), vyhlášky č. 246/2001 Sb., o stanovení podmínek požární bezpečnosti a výkonu státního požárního dozoru (vyhláška o požární prevenci), ve znění pozdějších předpisů.

Jednou z nejčastějších závad je, že právnická či podnikající fyzická osoba ani netuší, že provozuje právě požárně bezpečnostní zařízení. Potom samozřejmě ani neprovádí požadované kontroly provozuschopnosti. Požárně bezpečnostní zařízení, která nejčastěji unikají z pozornosti, jsou např. požární dveře, funkční vybavení dveří, kterým je např. panikové kování, požární ucpávky, nouzové osvětlení, požární klapky či kouřové hlásiče. Přitom všechna požárně bezpečnostní zařízení je nutno kontrolovat nejméně 1 x ročně.

Druhy požárně bezpečnostních zařízení

Ve vyhlášce o požární prevenci se dostaneme k odst. 4), § 2, ve kterém jsou definovány již konkrétní druhy požárně bezpečnostních zařízení. Jsou jimi:

1. zařízení pro požární signalizaci (např. elektrická požární signalizace, zařízení dálkového přenosu, zařízení pro detekci hořlavých plynů a par, autonomní požární signalizace, ruční požárně poplachové zařízení);
2. zařízení pro potlačení požáru nebo výbuchu (např. stabilní nebo polostabilní hasící zařízení, automatické protivýbuchové zařízení, samočinné hasící systémy);
3. zařízení pro usměrňování pohybu kouře při požáru (např. zařízení pro odvod kouře a tepla, zařízení přetlakové ventilace, kouřová klapka včetně ovládacího mechanismu, kouřotěsné dveře, zařízení přirozeného odvětrání kouře);
4. zařízení pro únik osob při požáru (např. požární nebo evakuační výtah, nouzové osvětlení, nouzové sdělovací zařízení, funkční vybavení dveří, bezpečnostní a výstražné zařízení);
5. zařízení pro zásobování požární vodou (např. vnější požární vodovod včetně nadzemních a podzemních hydrantů, plnicích míst a požárních výtokových stojanů, vnitřní požární vodovod včetně nástěnných hydrantů, hadicových a hydrantových systémů, nezavodněné požární potrubí);
6. zařízení pro omezení šíření požáru (např. požární klapka, požární dveře a požární uzávěry otvorů včetně jejich funkčního vybavení, systémy a prvky zajišťující zvýšení požární odolnosti stavebních konstrukcí nebo snížení hořlavosti stavebních hmot, vodní clony, požární přepážky a ucpávky);
7. náhradní zdroje a prostředky určené k zajištění provozuschopnosti požárně bezpečnostních zařízení, zdroje nebo zásoba hasebních látek u zařízení pro potlačení požáru nebo výbuchu a zařízení pro zásobování požární vodou, zdroje vody určené k hašení požárů.
8. zařízení zamezující iniciaci požáru nebo výbuchu

Druhy vyhrazených požárně bezpečnostních zařízení

Vyhrazená požárně bezpečnostní zařízení jsou stanovena v odst. 3), § 4, vyhlášky o požární prevenci, a jsou jimi:

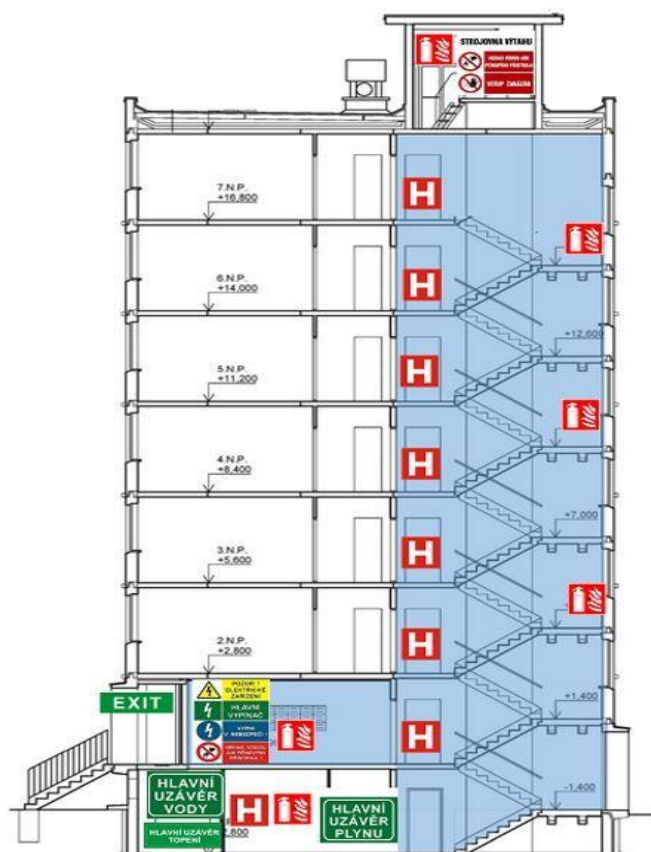
1. elektrická požární signalizace;
2. zařízení dálkového přenosu;
3. zařízení pro detekci hořlavých plynů a par;
4. stabilní a polostabilní hasicí zařízení;
5. automatické protivýbuchové zařízení;
6. zařízení pro odvod kouře a tepla;
7. požární klapky
8. požární a evakuační výtahy

Právnícké osoby a podnikající fyzické osoby, mají zákonem o požární ochraně uloženu jako jednu ze základních povinností, obstarávat a zabezpečovat v potřebném množství a druzích požárně bezpečnostní zařízení, a to se zřetelem na požární nebezpečí provozované činnosti a tato zařízení následně udržovat v provozuschopném stavu. Přitom lze instalovat a používat pouze schválené druhy vyhrazených požárně bezpečnostních zařízení.

Požadavky na vybavení objektu požárně bezpečnostními zařízeními, lze vyčíst ze schválené projektové dokumentace objektu, tj. z požárně bezpečnostního řešení.

Povinnosti společenství vlastníků jednotek

Společenství vlastníků jednotek je právnícká osoba zabezpečující plnění povinností na úseku požární ochrany v souladu se zákonem o požární ochraně č. 133/1985 ve znění pozdějších předpisů. Za plnění povinností na úseku požární ochrany u právníckých osob odpovídá statutární orgán společenství. Tyto povinnosti se vztahují pouze na společné prostory – chodby, schodiště, půdy, sklepy, kolárny, sklady, prádelny, sušárny sloužící pouze obyvatelům domu. Nevztahují se na bytové jednotky. Požárně bezpečnostní zařízení jsou nástěnné hydranty, požární dveře, nouzové osvětlení, zařízení pro odvod tepla a kouře apod. Přenosné hasicí přístroje jsou věcnými prostředky požární ochrany. Důležitou částí požární ochrany je udržovat volný přístup k ručnímu ovládnutí požárně bezpečnostních zařízení, k hasicím přístrojům, nouzovým východům, k rozvodným zařízením elektrické energie, k uzávěrům vody, plynu, a topení.



Domácnosti

Fyzické osoby jsou povinny dle § 17 odst. 1 písm. d) zákona o PO obstarat požárně bezpečnostní zařízení a věcné prostředky požární ochrany v rozsahu stanovené zákonem, dále dle písm. e) zajistit přístup k požárně bezpečnostním zařízením a věcným prostředkům požární ochrany za účelem jejich včasného použití a dále udržovat tato zařízení a věcné prostředky v provozuschopném stavu. Zmíněné povinnosti se vztahují na osoby, které mají uvedená zařízení a věcné prostředky ve vlastnictví či užívání.

U domácností stanoví Vyhláška č. 23/2008 Sb., o technických podmínkách požární ochrany staveb, že nové objekty (tedy schválené po 1.7. 2008) musí být vybaveny zařízením autonomní detekce a signalizace, zjednodušeně "hlásič požáru.". Hlásič požáru musí odpovídat technickým normám, měla by tedy na něm být značka "CE", která garantuje, že výrobek odpovídá evropským harmonizovaným normám. Důležité je kupovat výrobek se srozumitelným návodem k instalaci a použití v českém jazyce.

"Hlásiče požáru" je dnes již možné zakoupit např. v hobbymarketech, nebo specializovaných prodejnách a bohatý zdroj informací o prodejcích lze čerpat na internetu.

MV-Generální ředitelství Hasičského záchranného sboru ČR doporučuje občanům, aby si "hlásiče požáru" pořídili do všech domácností bez ohledu na stáří nemovitosti.

Stále totiž platí heslo "lepší, když vás budí hlásič, než hasič."

Požární hlásič může být rovněž součástí tzv. elektronického zabezpečovacího systému (EZS), který integruje zabezpečení proti vloupání a detekci případného požáru.

Pro ty, kteří ve svých domácnostech využívají plyn (k topení či vaření), je užitečný detektor úniků hořlavých plynů. Ten zvukovým signálem upozorní na zvýšenou koncentraci prakticky všech typů hořlavých plynů (zemní plyn, svítiplyn, propan, butan, acetylén, vodík,....).

Požární hlásič



Detektor plynu CO₂



Odkaz na preventivní videa Záchraného kruhu:

<https://www.zachranny-kruh.cz/pro-verejnost/pozary/povinnosti-obcana.html>