

**Statistická ročenka 2001  
Česká republika**

**Činnost jednotek PO**

**Požáry**

**Prevence**

**Náklady na požární ochranu**

# OBSAH

## ČINNOST JEDNOTEK PO

Počet jednotlivých druhů událostí se zásahy jednotek PO . . . . .	3
Počet usmrcených a zraněných hasičů při zásazích . . . . .	3
Spolupráce jednotek PO při zásahu . . . . .	4
Počet zásahů (včetně vícenásobných) u jednotlivých druhů událostí podle druhu jednotky PO . . . . .	5
Základní informace o jednotkách PO . . . . .	5
Souhrnné informace o událostech v okresech a krajích . . . . .	6
Přehled o zásazích jednotek PO v okresech a krajích . . . . .	10
Počet jednotlivých činností jednotek PO . . . . .	12
Zásahy jednotek HZS ČR a SDH obcí v letech 1997 až 2001 . . . . .	13
Zásahy jednotlivých druhů jednotek PO podle vzdálenosti k událostem . . . . .	14
Negativní vlivy zásahů . . . . .	14
Podíl druhů jednotek PO na zásahové činnosti v roce 2001 . . . . .	16
Podíl druhů jednotek PO na zásahové činnosti v krajích v roce 2001 . . . . .	17

## POŽÁRY

Základní ukazatele za rok 2001 . . . . .	18
Požáry - přehled v letech 1992 - 2001 . . . . .	18
Následné škody a uchráněné hodnoty při požárech (1992 - 2001) . . . . .	18
Počet požárů a škody podle místa vzniku v roce 2001 . . . . .	19
Požáry podle okresů a krajů . . . . .	20
Škody podle druhu vlastnictví v roce 2001 . . . . .	21
Požáry - Přehled v odvětvích v roce 2001 . . . . .	22
- Průmysl . . . . .	23
- Lesnictví . . . . .	23
- Zemědělství . . . . .	23
- Doprava . . . . .	24
- Stavebnictví . . . . .	24
- Obchod . . . . .	24
- Domácnosti, obytné domy . . . . .	25
Počty usmrcených a zraněných osob při požárech v letech 1997 - 2001 . . . . .	25
Požáry podle příčiny a činnosti při vzniku v roce 2001 . . . . .	26
Podíl požárů se škodou 1 milion Kč a vyšší na celkových škodách . . . . .	26
Velké požáry se škodou 5 milionů Kč a vyšší v roce 2001 . . . . .	27

## PREVENCE

Přehled plnění požární prevence HZS ČR . . . . .	28
Funkce zabezpečovacích zařízení při požárech v roce 2001 . . . . .	29
Požáry - způsob uzavření v roce 2001 . . . . .	29

## NÁKLADY NA POŽÁRNÍ OCHRANU

Makroekonomické ukazatele účinnosti systému jednotek PO . . . . .	30
Přehled nákladů některých států vydaných na hasičské organizace . . . . .	30

### Vysvětlivky:

Ležící čárka (-)	v tabulce na místě čísla značí, že jev se nevyskytoval
Ležící křížek (x)	značí, že zápis není možný z logických důvodů
Index v %	porovnává údaje v roce 2001 ke stavu v roce 2000 (není-li uvedeno jinak)
PO	požární ochrana
U	počet usmrcených osob
Z	počet zraněných osob
HZS ČR	Hasičský záchranný sbor České republiky
HZS podniků	hasičské záchranné sbory podniků
SDH obcí	sbory dobrovolných hasičů obcí
SDH podniků	sbory dobrovolných hasičů podniků
PČR	Policie České republiky
IZS	integrováný záchranný systém

## ČINNOST JEDNOTEK PO

Počet jednotlivých druhů událostí se zásahy jednotek PO

Druh událostí	Počet událostí					Index v %	
	1997	1998	1999	2000	2001	01/00	01/97
Požáry	20 612	23 078	20 002	20 088	16 421	82	80
Dopravní nehody	12 387	14 614	16 559	15 388	18 536	120	150
Práce na vodě	1 195	403	390	529	399	75	33
Čerpání vody	4 750	1 417	1 795	2 168	2 228	103	47
Olejové havárie	2 633	2 779	3 147	3 141	3 596	114	137
Úniky látek	852	690	705	627	560	89	66
Technologické pomoci	2 305	1 270	1 634	1 696	1 272	75	55
Technické pomoci	24 274	24 809	26 076	27 699	32 679	118	135
Jiné technické zásahy	1 935	1 284	1 523	1 922	11 555	81	80
Plané poplachy	7 637	7 521	7 884	7 580	8 237	109	108
<b>Celkem</b>	<b>78 580</b>	<b>77 865</b>	<b>79 715</b>	<b>80 838</b>	<b>85 483</b>	<b>106</b>	<b>109</b>

V roce 2001 oproti roku 2000 došlo k nárůstu některých druhů událostí se zásahem jednotek PO, nejvíce dopravních nehod a technických pomoci (záchrana osob a zvířat z různých prostor, nouzové otevření bytu, odstranění překážek, otevírání uzavřených prostor, provizorní opravy atd.). Právě tyto události byly spojeny s vyhlášením opatření:

- Pro zamezení šíření slintavky a kulhavky (SLAK)**, kdy hasiči zejména na hraničních přechodech rozváželi, opravovali, vyměňovali a (po ukončení platnosti opatření) odstraňovali dezinfekční koberce, rohože, vany. Také dováželi a doplňovali barely s dezinfekčními prostředky, zajišťovali jejich distribuci od výrobce, dezinfekční prostředky ředili a míchali.
- Před možným teroristickým útokem**, kdy k nejčastějším činnostem hasičů patřilo převzetí, zajištění a odvoz podezřelých obálek a předmětů, dekontaminace a likvidace podezřelých (zejména vysypaných či rozlitych) látek na různých místech.
- Ke zvládnutí kalamitního stavu**, způsobeného mimořádně nepříznivým počasím, kdy nejčastějšími činnostmi jednotek PO bylo vyprošťování vozidel ze závějí, odstraňování překážek, pomoc při zprůjezdňování komunikací a likvidace následků dopravních nehod.

Poklesl počet úniků nebezpečných látek, technologických pomoci a prací na vodě.

Plané poplachy tvoří: • 51 % hlášení elektrické požární signalizace • 19 % příznaky hoření • 9 % zneužití jednotky PO • 8 % nenahlášené pálení • 13% jiný důvod.

V roce 2001 v ČR proběhlo také 556 prověřovacích cvičení, jejichž údaje nejsou součástí tabulek, grafů a mapek této publikace.

**V roce 2001 jednotky PO při zásazích bezprostředně zachránily 3279 osob a dalších 5137 před hrozícím nebezpečím evakuovaly.**

Počet usmrcených a zraněných hasičů při zásazích

Kategorie	1997		1998		1999		2000		2001		Index%	
	U	Z	U	Z	U	Z	U	Z	U	Z	U	Z
profesionální	0	223	0	280	0	281	0	231	0	273	0	118
dobrovolní	2	134	1	116	2	100	0	102	1	84	x	82
<b>Celkem</b>	<b>2</b>	<b>357</b>	<b>1</b>	<b>396</b>	<b>2</b>	<b>381</b>	<b>0</b>	<b>333</b>	<b>1</b>	<b>357</b>	<b>x</b>	<b>107</b>

Dne 25. října 2001 zemřel při zásahu u požáru kotelny restaurace v Arnultovicích 31 letý Petr Tauchman - hasič SDH Hostinné, okr. Trutnov.

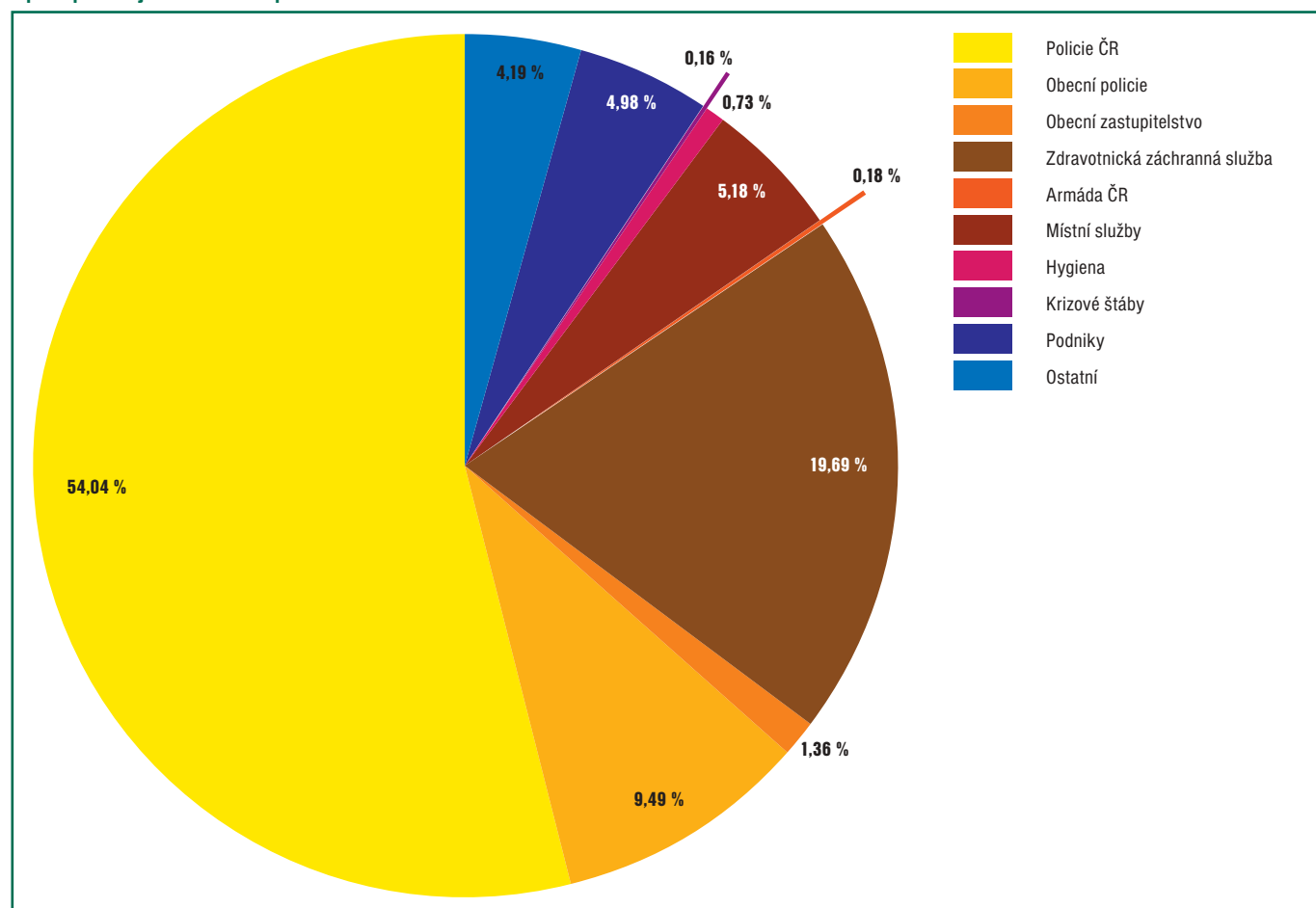
Z celkového počtu zraněných hasičů v roce 2001 bylo 12 těžce zraněno a 326 lehce zraněno ( u 19 dobrovolných hasičů nebyl stav zranění po třech týdnech zjištěn).



**Spolupráce jednotek PO při zásahu**

	1997	1998	1999	2000	2001
Policie ČR	31 980	35 704	36 441	34 150	38 008
Obecní policie	5 185	5 372	5 944	6 256	6 676
Obecní zastupitelstvo	1 492	987	1 016	1 002	955
Zdravotnická záchranná služba	9 792	11 134	12 136	11 966	13 848
Armáda ČR	438	121	115	176	128
Místní služby	2 938	3 076	3 269	3 105	3 643
Hygiena	185	101	122	103	510
Krizové štáby (do r. 2000 OHK)	139	48	79	44	115
Podniky	3 177	3 240	3 391	3 705	3 500
Ostatní	3 188	3 429	3 336	3 001	2 946
<b>CELKEM</b>	<b>58 514</b>	<b>63 164</b>	<b>65 770</b>	<b>63 464</b>	<b>70 329</b>

**Spolupráce jednotek PO při zásahu**



## Počet zásahů (včetně vícenásobných) u jednotlivých druhů událostí podle druhu jednotky PO

Druh události	Zásahy HZS ČR		Zásahy SDH obcí		Zásahy HZS podniků		Zásahy SDH podniků		Zásahy jiných jednotek		Zásahy celkem							
	2000	Index %	2000	Index %	2000	Index %	2000	Index %	2000	Index %	2000	Index %						
Požáry	19 487	15 966	82	6 617	6 280	73	1 644	1 125	68	317	282	89	107	54	51	30 172	23 707	79
Dopravní nehody	15 522	18 616	120	1 121	1 472	131	678	748	110	15	8	53	13	25	192	17 349	20 869	120
Práce na vodě	897	369	41	667	118	18	14	36	257	3	0	0	6	1	17	1 587	524	33
Čerpaní vody	1 200	1 287	107	1 154	1 017	88	278	237	85	25	22	88	9	3	33	2 666	2 566	96
Ohrožení havárie	2 780	3 161	114	242	303	125	343	336	98	10	27	270	5	2	40	3 380	3 829	113
Úniky látek	449	464	103	49	47	96	245	181	74	15	10	67	0	0	0	758	702	93
Technologické pomoci	512	413	80	215	200	93	1 049	675	64	26	19	73	1	1	100	1 803	1 308	73
Technické pomoci	24 407	29 586	121	2 150	2 560	119	2 122	2 153	101	42	48	114	19	18	95	28 740	34 365	120
Jiné technické zásahy	1 195	863	72	261	116	44	595	621	104	8	5	62	1	1	100	2 060	1 606	78
Plané poplachy	4 477	4 502	101	638	539	84	3 754	4 047	108	1 348	979	73	8	1	12	10 225	10 068	98
<b>Celkem</b>	<b>70 926</b>	<b>75 227</b>	<b>106</b>	<b>15 114</b>	<b>12 652</b>	<b>84</b>	<b>10 722</b>	<b>10 159</b>	<b>95</b>	<b>1 809</b>	<b>1 400</b>	<b>77</b>	<b>169</b>	<b>106</b>	<b>63</b>	<b>98 740</b>	<b>99 544</b>	<b>101</b>

Podíl jednotlivých druhů jednotek PO na celkovém počtu zásahů v roce 2001:

- **HZS ČR - 75,6 %** zásahů z celkového počtu. Evidováno 232 stanic (stav k 31. 12. 2001). Opět výrazně narostl počet případů technické pomoci a po loňském poklesu znovu i počet dopravních nehod.
- **SDH obcí - 12,7 %** zásahů z celkového počtu. Evidováno celkem 8 428 jednotek PO (stav k 31. 12. 2001), z toho v kategorii JPO II celkem 367, JPO III 184, JPO V 4 682 a 2 195 JPO N. Z uvedeného počtu pouze 1x zasahovalo 870 (9,6 %) jednotek PO a dalších 6 345 (75,3 %) nezasahovalo vůbec. Jednotky SDH obcí mají výrazný podíl u hlavní zásahové činnosti těchto jednotek PO, tj. u požárů, dále u dopravních nehod a výrazný byl jejich podíl zásahů u povodní.
- **HZS podniků - 10,2 %** zásahů z celkového počtu. Evidováno 110 jednotek PO (stav k 31. 12. 2001). Mají rozhodující podíl na počtu technologických a technických pomoci, ale i planých poplachů. Mnoho z těchto pomoci mělo charakter události, kde byla činnost jednotky PO předem dohodnuta, a proto nebyly tyto události pojaty do statistiky událostí a zásahů jednotek PO.
- **SDH podniků - 1,4 %** zásahů z celkového počtu. Evidováno 681 jednotek PO (stav k 30. 6. 2000). Převažuje počet zásahů u požárů a planých poplachů.

Celkem bylo evidováno v ČR:

- **10 008** příslušníků a občanských zaměstnanců HZS ČR (včetně příslušníků zařazených na úsecích státního požárního dozoru, zjišťování příčin vzniku požárů, ekonomiky, krizového řízení, ochrany obyvatelstva a ve vzdělávacích a účelových zařízeních MV),
- **2 523** profesionálních hasičů HZS podniků,
- **97 271** dobrovolných hasičů.

## Základní informace o jednotkách PO

Základní informace	1997			1998			1999			2000			2001			Plané poplachy		
	1997	1998	Index %	1997	1998	Index %	1997	1998	Index %	1997	1998	Index %	1997	1998	Index %	1999	2000	Index %
Počet zásahů	28 727	34 097	29 170	30 172	23 707	79	71 951	52 173	56 122	58 343	65 769	113	10 093	10 242	10 905	10 225	10 068	98
z toho zásahů v jiných okresech	810	990	670	608	500	82	2 307	1 562	1 422	1 255	1 545	123	117	81	54	56	46	82
Počet událostí s vícenásobným zásahem	x	x	x	x	x	x	460	52	33	49	60	122	270	315	321	261	230	88
Celkový počet vícenásobných zásahů	x	x	x	x	x	x	13 379	1 645	604	1 475	1 001	68	2 031	2 180	2 486	2 095	1 423	68
Počet zasahujících příslušníků jednotek PO	160 775	190 103	159 535	164 437	130 090	79	244 911	176 887	257 660	229 351	227 075	99	37 597	37 233	38 980	37 927	39 684	105
Průměrný počet na jeden zásah	5,60	5,58	5,47	5,45	5,49	101	4,03	3,50	4,64	4,03	3,51	87	4,66	4,62	4,63	4,67	4,59	98
Průměrná vzdálenost k události v km	6,67	7,15	6,96	7,06	6,87	97	7,27	6,69	6,76	6,80	7,50	110	4,40	4,70	4,46	4,54	4,29	94
Průměrná doba zásahu v min.	95	107	86	105	95	90	282	60	55	79	81	103	22	22	15	15	24	160
Počet událostí s použitím ochranných prostředků	3 197	3 268	3 141	3 206	3 653	114	1 072	1 180	1 182	1 068	2 596	114	51	83	86	120	259	216
Počet zásahů s obkly proti ohni	120	261	136	358	670	187	126	43	84	206	782	380	3	10	9	36	99	275
obkly proti sálavému teplu	351	381	324	148	189	128	66	40	67	61	271	444	11	18	5	4	29	725
obkly protichemickými	5	4	9	12	12	100	514	727	683	473	1 203	254	0	0	1	2	4	200
dýchacími přístroji vzduchovými	3 587	3 617	3 717	3 651	4 129	113	617	752	742	551	1 377	250	40	59	73	81	147	258
dýchacími přístroji kyslíkovými	16	24	8	7	11	157	9	9	3	3	7	233	0	0	0	0	0	0



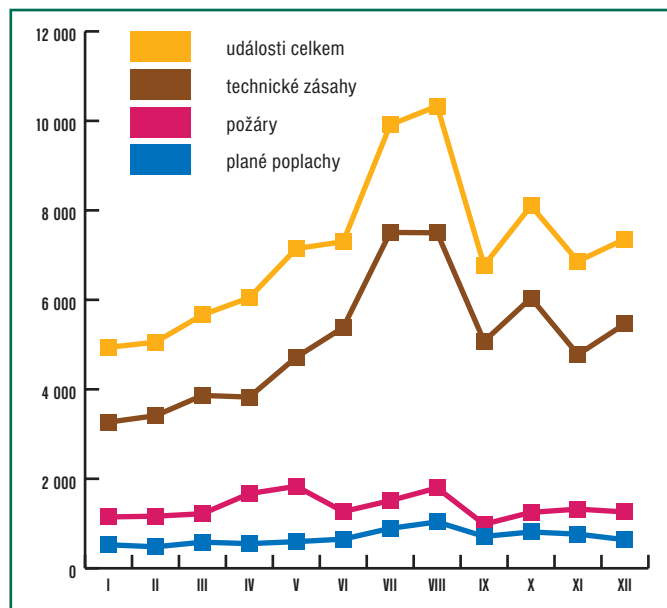
Souhrnné informace o událostech v okresech a krajích

Okres, kraj	01	02	03	04	05	06	07	08	09	10	2.Σ	11	3.Σ	12	13	14	15	16	17	18	
<b>Praha</b>	<b>2 026</b>	<b>60</b>	<b>2 086</b>	<b>974</b>	<b>32</b>	<b>81</b>	<b>534</b>	<b>68</b>	<b>14</b>	<b>1 992</b>	<b>34</b>	<b>3 729</b>	<b>1 358</b>	<b>7 173</b>	<b>113</b>	<b>0</b>	<b>637</b>	<b>28</b>	<b>1</b>	<b>139</b>	<b>28</b>
Benešov	151	5	156	204	1	17	22	3	11	136	59	453	76	685	20	0	190	1	0	179	80
Beroun	128	1	129	300	2	45	24	11	34	377	27	820	28	977	21	0	222	6	0	9	146
Kladno	275	18	293	197	0	16	9	6	28	583	25	864	79	1 236	35	0	169	1	0	113	102
Kolín	132	11	143	210	1	27	35	6	3	194	3	479	37	659	17	0	165	2	1	22	6
Kutná Hora	98	3	101	174	6	39	36	6	7	505	46	819	20	940	25	0	210	2	0	4	98
Mělník	190	7	197	226	19	48	53	29	60	236	75	746	610	1 553	17	0	183	3	1	31	18
Mladá Boleslav	156	12	168	328	3	24	55	3	6	279	3	701	95	964	15	0	332	3	0	73	87
Nymburk	126	5	131	195	5	6	40	10	48	126	2	432	43	606	14	0	170	0	1	21	18
Praha - východ	174	9	183	377	7	13	29	5	1	311	12	755	70	1 008	29	0	394	7	1	136	116
Praha - západ	209	6	215	365	11	8	32	4	5	328	11	764	43	1 022	14	0	299	1	0	7	67
Příbram	236	13	249	327	1	19	10	1	4	452	0	814	52	1 115	15	0	305	3	1	7	28
Rakovník	113	7	120	128	2	20	11	3	1	240	3	408	11	539	9	0	37	2	0	2	5
<b>Sředočeský</b>	<b>1 988</b>	<b>97</b>	<b>2 085</b>	<b>3 031</b>	<b>58</b>	<b>282</b>	<b>356</b>	<b>87</b>	<b>208</b>	<b>3 767</b>	<b>266</b>	<b>8 055</b>	<b>1 164</b>	<b>11 304</b>	<b>231</b>	<b>0</b>	<b>2 676</b>	<b>31</b>	<b>5</b>	<b>604</b>	<b>771</b>
České Budějovice	253	28	281	277	3	48	30	7	19	1 223	19	1 626	194	2 101	2	0	54	6	2	54	24
Český Krumlov	123	13	136	252	8	17	56	9	0	357	0	699	45	880	0	0	2	0	0	0	22
Jindřichův Hradec	126	3	129	156	6	33	36	4	3	335	12	585	39	753	0	0	6	1	1	25	15
Písek	114	7	121	115	3	32	51	2	4	177	0	384	71	576	0	0	1	0	0	1	4
Prachatice	93	3	96	185	3	11	25	3	5	302	35	569	46	711	18	0	147	0	0	4	17
Strakonice	95	4	99	184	2	11	34	3	47	110	43	434	44	577	7	0	72	4	0	9	8
Tábor	114	9	123	185	6	9	42	4	17	194	9	466	73	662	3	0	9	0	0	1	52
<b>Jihočeský</b>	<b>918</b>	<b>67</b>	<b>985</b>	<b>1 354</b>	<b>31</b>	<b>161</b>	<b>274</b>	<b>32</b>	<b>95</b>	<b>2 698</b>	<b>118</b>	<b>4 763</b>	<b>512</b>	<b>6 260</b>	<b>30</b>	<b>0</b>	<b>291</b>	<b>11</b>	<b>3</b>	<b>94</b>	<b>142</b>
Domazlice	89	3	92	182	0	14	42	1	0	278	0	517	26	635	9	0	156	2	0	0	56
Klatovy	113	14	127	250	6	14	65	2	7	399	2	745	42	914	29	0	223	1	0	1	43
Pízeň - město	270	9	279	380	4	29	125	12	20	268	12	850	159	1 288	27	0	377	2	0	15	107
Pízeň - jih	94	3	97	252	4	60	3	3	3	263	2	590	29	716	18	0	219	1	0	18	116
Pízeň - sever	148	3	151	200	0	34	32	0	5	110	0	381	23	555	5	0	199	2	1	42	77
Rokycany	74	5	79	177	1	32	15	2	5	272	7	511	9	599	12	0	139	1	0	3	22
Tachov	119	4	123	179	0	11	40	3	7	213	0	453	23	599	10	0	142	0	0	2	4
<b>Přehský</b>	<b>907</b>	<b>41</b>	<b>948</b>	<b>1 620</b>	<b>15</b>	<b>194</b>	<b>322</b>	<b>23</b>	<b>47</b>	<b>1 803</b>	<b>23</b>	<b>4 047</b>	<b>311</b>	<b>5 306</b>	<b>110</b>	<b>0</b>	<b>1 455</b>	<b>9</b>	<b>1</b>	<b>81</b>	<b>425</b>
Cheb	282	7	289	216	2	98	97	11	7	1 224	4	1 659	63	2 011	28	0	167	0	0	299	142
Karlovy Vary	260	9	269	197	13	15	67	5	8	229	6	540	86	895	13	0	46	5	5	0	53
Sokolov	255	13	268	138	12	44	44	4	51	216	9	518	260	1 046	11	0	61	5	0	16	8
<b>Karlovarský</b>	<b>797</b>	<b>29</b>	<b>826</b>	<b>551</b>	<b>27</b>	<b>157</b>	<b>208</b>	<b>20</b>	<b>66</b>	<b>1 669</b>	<b>19</b>	<b>2 717</b>	<b>409</b>	<b>3 952</b>	<b>52</b>	<b>0</b>	<b>274</b>	<b>10</b>	<b>5</b>	<b>315</b>	<b>203</b>
Děčín	330	14	344	406	2	51	99	20	18	617	141	1 354	88	1 786	6	0	94	2	4	174	19
Chomutov	380	15	395	203	3	11	26	3	52	354	5	657	189	1 241	5	0	69	5	1	33	1
Litoměřice	217	13	230	196	0	42	51	4	0	245	1	539	57	826	12	0	156	8	0	0	79
Louny	206	10	216	259	1	12	34	3	2	158	30	499	124	839	17	0	146	0	1	62	48
Most	406	7	413	160	12	11	76	15	239	214	4	731	220	1 364	4	0	126	5	0	50	45
Teplice	347	28	375	110	11	14	69	5	27	250	40	526	250	1 151	15	0	72	2	0	20	95
Ústí nad Labem	320	13	333	90	2	17	71	17	70	217	20	504	63	900	4	0	26	1	0	0	3
<b>Ústecký</b>	<b>2 206</b>	<b>100</b>	<b>2 306</b>	<b>1 424</b>	<b>31</b>	<b>158</b>	<b>426</b>	<b>67</b>	<b>408</b>	<b>2 055</b>	<b>241</b>	<b>4 810</b>	<b>991</b>	<b>8 107</b>	<b>63</b>	<b>0</b>	<b>689</b>	<b>23</b>	<b>6</b>	<b>339</b>	<b>290</b>
Česká Lípa	251	16	267	301	15	28	51	1	6	172	0	574	33	874	17	0	230	5	3	13	64
Jablonec nad Nisou	147	26	173	135	2	22	55	7	0	182	0	403	44	620	14	0	80	2	4	1	21
Liberec	330	18	348	368	4	35	122	2	2	303	1	837	120	1 305	12	0	215	6	3	26	22
Semily	110	14	124	208	9	14	3	0	0	184	4	422	32	578	1	0	14	4	3	5	30
<b>Liherecký</b>	<b>838</b>	<b>74</b>	<b>912</b>	<b>1 012</b>	<b>30</b>	<b>99</b>	<b>231</b>	<b>10</b>	<b>8</b>	<b>841</b>	<b>5</b>	<b>2 236</b>	<b>229</b>	<b>3 377</b>	<b>44</b>	<b>0</b>	<b>539</b>	<b>17</b>	<b>13</b>	<b>45</b>	<b>137</b>

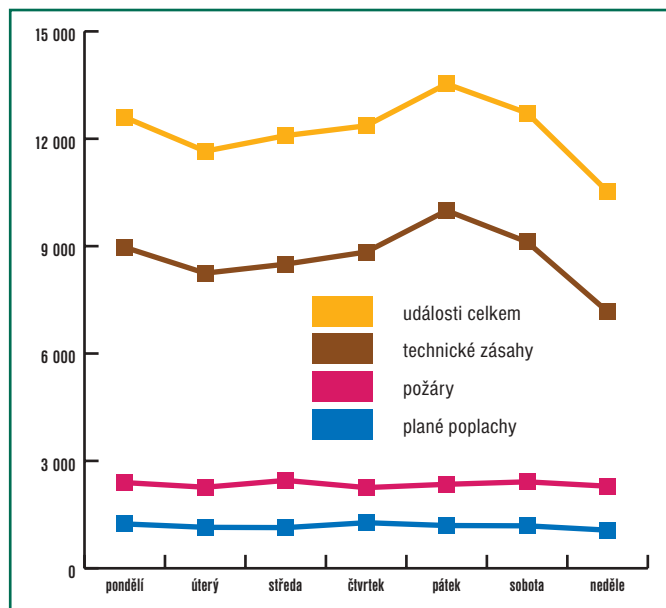
Oblast, kraj	01	02	1.Σ	03	04	05	06	07	08	09	10	2.Σ	11	3.Σ	12	13	14	15	16	17	18
Hradec Králové	215	10	225	364	8	41	13	6	6	642	20	1 100	72	1 397	25	0	257	3	0	259	76
Jičín	106	6	112	272	1	35	39	3	6	264	17	637	69	818	20	0	203	0	2	11	59
Náchod	124	7	131	327	6	26	15	9	6	496	68	953	37	1 121	17	0	235	2	2	3	213
Rychnov nad Kněžnou	97	12	109	192	1	22	43	5	7	191	9	470	49	628	7	0	156	6	3	3	66
Trutnov	141	3	144	210	1	22	2	3	12	280	0	530	27	701	11	1	225	6	3	0	13
<b>Kralovhradecký</b>	<b>683</b>	<b>38</b>	<b>721</b>	<b>1 365</b>	<b>17</b>	<b>146</b>	<b>112</b>	<b>26</b>	<b>37</b>	<b>1 873</b>	<b>114</b>	<b>3 690</b>	<b>254</b>	<b>4 665</b>	<b>80</b>	<b>1</b>	<b>1 076</b>	<b>17</b>	<b>10</b>	<b>276</b>	<b>427</b>
Chrudim	81	13	94	320	8	48	31	4	11	210	17	649	59	802	25	0	231	7	1	18	54
Pardubice	178	4	182	198	2	41	31	18	15	354	13	672	40	894	1	0	3	2	2	31	74
Svitavy	102	23	125	328	2	15	37	2	4	184	38	610	41	776	21	0	246	4	0	4	15
Ústí nad Orlicí	150	4	154	365	7	27	57	5	52	646	36	1 195	71	1 420	23	0	74	0	3	13	48
<b>Pardubický</b>	<b>511</b>	<b>44</b>	<b>555</b>	<b>1 211</b>	<b>19</b>	<b>131</b>	<b>156</b>	<b>29</b>	<b>82</b>	<b>1 394</b>	<b>104</b>	<b>3 126</b>	<b>211</b>	<b>3 892</b>	<b>70</b>	<b>0</b>	<b>554</b>	<b>13</b>	<b>6</b>	<b>66</b>	<b>191</b>
Havlíčkův Brod	76	10	86	220	4	49	23	1	4	361	7	669	20	775	16	0	98	1	1	27	66
Jihlava	120	36	156	331	0	27	57	3	30	265	45	758	72	986	33	0	321	5	0	25	90
Pelhřimov	92	10	102	261	3	24	23	3	12	241	21	588	33	723	20	0	290	4	0	106	41
Třebíč	112	12	124	248	11	58	35	4	19	389	20	784	495	1 403	18	0	186	16	0	17	83
Žďár nad Sázavou	130	9	139	260	1	19	31	5	11	250	222	799	88	1 026	7	0	199	6	0	82	134
<b>Vysočina</b>	<b>530</b>	<b>77</b>	<b>607</b>	<b>1 320</b>	<b>19</b>	<b>177</b>	<b>169</b>	<b>16</b>	<b>76</b>	<b>1 506</b>	<b>315</b>	<b>3 598</b>	<b>708</b>	<b>4 913</b>	<b>94</b>	<b>0</b>	<b>1 094</b>	<b>32</b>	<b>1</b>	<b>257</b>	<b>414</b>
Blansko	90	4	94	233	0	14	20	4	2	211	4	488	51	633	11	0	119	7	3	14	90
Brno město	556	17	573	175	8	67	108	8	22	1 044	0	1 432	169	2 174	26	0	128	13	0	35	116
Brno - venkov	234	13	247	347	4	38	26	4	87	347	10	863	75	1 185	15	0	194	1	2	36	48
Břeclav	158	5	163	174	8	17	7	4	18	159	3	390	210	763	13	0	137	4	2	40	4
Hodonín	289	15	304	155	7	7	15	5	10	129	8	336	39	679	17	0	174	10	4	1	40
Vyškov	119	4	123	165	4	23	15	3	5	201	17	433	27	583	16	0	197	7	0	22	53
Znojmo	162	11	173	120	4	11	24	4	2	192	5	362	23	558	5	0	11	0	0	2	4
<b>Jihomoravský</b>	<b>1 608</b>	<b>69</b>	<b>1 677</b>	<b>1 369</b>	<b>35</b>	<b>177</b>	<b>215</b>	<b>32</b>	<b>146</b>	<b>2 283</b>	<b>47</b>	<b>4 304</b>	<b>594</b>	<b>6 575</b>	<b>103</b>	<b>0</b>	<b>960</b>	<b>42</b>	<b>11</b>	<b>150</b>	<b>355</b>
Jeseník	49	2	51	91	2	13	14	1	0	130	41	292	11	354	4	0	45	0	0	18	6
Olomouc	305	18	323	245	9	27	36	7	5	666	0	995	72	1 390	25	0	181	5	0	42	71
Prostějov	156	8	164	205	2	22	49	2	1	472	27	780	36	980	27	0	160	1	1	8	43
Přerov	185	11	196	295	5	33	40	19	7	947	2	1 348	60	1 604	31	0	217	5	2	10	29
Šumperk	161	4	165	110	2	21	18	2	0	229	0	382	48	595	6	0	82	1	1	9	17
<b>Olomoucký</b>	<b>856</b>	<b>43</b>	<b>899</b>	<b>946</b>	<b>20</b>	<b>116</b>	<b>157</b>	<b>31</b>	<b>13</b>	<b>2 444</b>	<b>70</b>	<b>3 797</b>	<b>227</b>	<b>4 923</b>	<b>93</b>	<b>0</b>	<b>685</b>	<b>12</b>	<b>4</b>	<b>87</b>	<b>166</b>
Kroměříž	117	2	119	176	4	17	16	0	1	248	9	471	47	637	15	0	86	3	0	375	15
Uherské Hradiště	112	10	122	179	6	13	30	5	1	151	6	391	63	576	22	0	142	3	1	3	5
Vsetín	153	6	159	196	7	42	27	4	3	285	37	601	70	830	12	0	88	0	2	78	21
Zlín	169	8	177	202	8	52	40	0	9	292	4	607	88	872	15	0	84	2	1	2	44
<b>Zlínský</b>	<b>551</b>	<b>26</b>	<b>577</b>	<b>753</b>	<b>25</b>	<b>124</b>	<b>113</b>	<b>9</b>	<b>14</b>	<b>976</b>	<b>56</b>	<b>2 070</b>	<b>268</b>	<b>2 915</b>	<b>64</b>	<b>0</b>	<b>400</b>	<b>8</b>	<b>4</b>	<b>458</b>	<b>85</b>
Bruntál	171	13	184	229	3	35	43	19	10	645	20	1 004	44	1 232	19	0	223	3	4	52	63
Frydek - Místek	297	10	307	231	22	54	50	15	25	557	25	979	159	1 445	23	0	176	1	1	19	72
Karviná	563	13	576	327	6	41	60	29	2	927	0	1 392	214	2 182	42	0	188	7	0	43	193
Nový Jičín	198	11	209	261	2	42	46	8	3	481	95	938	101	1 248	33	0	276	3	2	55	59
Opava	159	28	187	218	0	16	4	0	4	494	1	737	84	1 008	17	0	184	4	6	74	187
Ostrava	614	24	638	340	7	37	120	39	14	4 274	2	4 833	399	5 870	72	0	105	2	1	125	929
<b>Moravskoslezský</b>	<b>2 002</b>	<b>99</b>	<b>2 101</b>	<b>1 606</b>	<b>40</b>	<b>225</b>	<b>323</b>	<b>110</b>	<b>58</b>	<b>7 378</b>	<b>143</b>	<b>9 883</b>	<b>1 001</b>	<b>12 985</b>	<b>206</b>	<b>0</b>	<b>1 152</b>	<b>20</b>	<b>14</b>	<b>368</b>	<b>1 503</b>
<b>ČESKÁ REPUBLIKA</b>	<b>16 421</b>	<b>864</b>	<b>17 285</b>	<b>18 536</b>	<b>399</b>	<b>2 228</b>	<b>3 596</b>	<b>560</b>	<b>1 272</b>	<b>32 679</b>	<b>1 555</b>	<b>60 825</b>	<b>8 237</b>	<b>86 347</b>	<b>1 353</b>	<b>1</b>	<b>12 482</b>	<b>273</b>	<b>84</b>	<b>3 279</b>	<b>5 137</b>

01 - požáry s účastí jednotky PO  
 02 - požáry bez jednotky PO  
 1.Σ - požáry celkem (01 - 02)  
 03 - dopravní nehody  
 04 - práce na vodě  
 05 - čerpání vody  
 06 - oteřové havárie  
 07 - úniky látek  
 08 - technologické pomoci  
 09 - technické pomoci  
 10 - jiné technické zásahy  
 2.Σ - technické zásahy celkem (03 - 10)  
 11 - plané poplachy  
 3.Σ - události celkem (01 - 11)  
 12 - počet usmrcených osob (mimo hasiče)  
 13 - počet usmrcených hasičů  
 14 - počet zraněných osob (mimo hasiče)  
 15 - počet zraněných hasičů profesionálů  
 16 - počet zraněných hasičů dobrovolných  
 17 - počet evakuovaných osob  
 18 - počet zachráněných osob

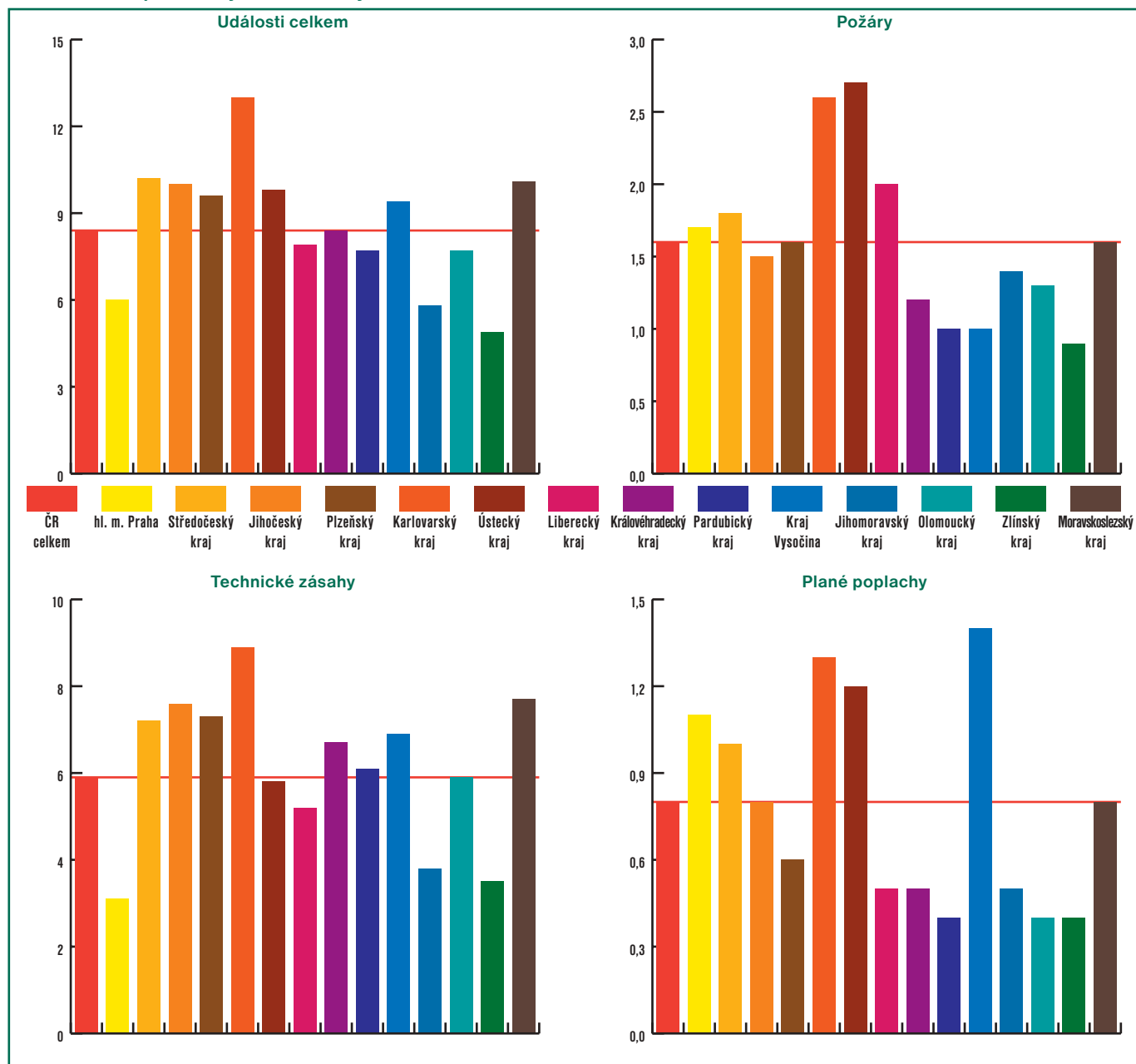
**Události v jednotlivých měsících v roce 2001**



**Události v jednotlivých dnech v roce 2001**

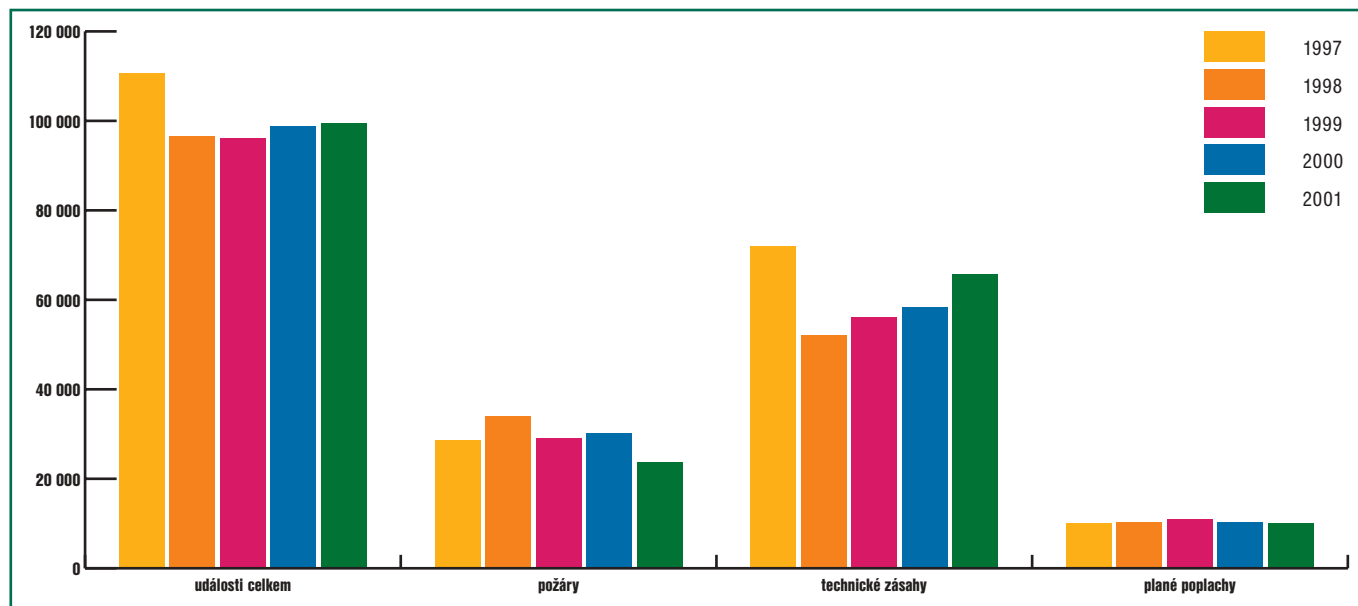


**Počet události podle krajů na 1000 obyvatel v roce 2001**

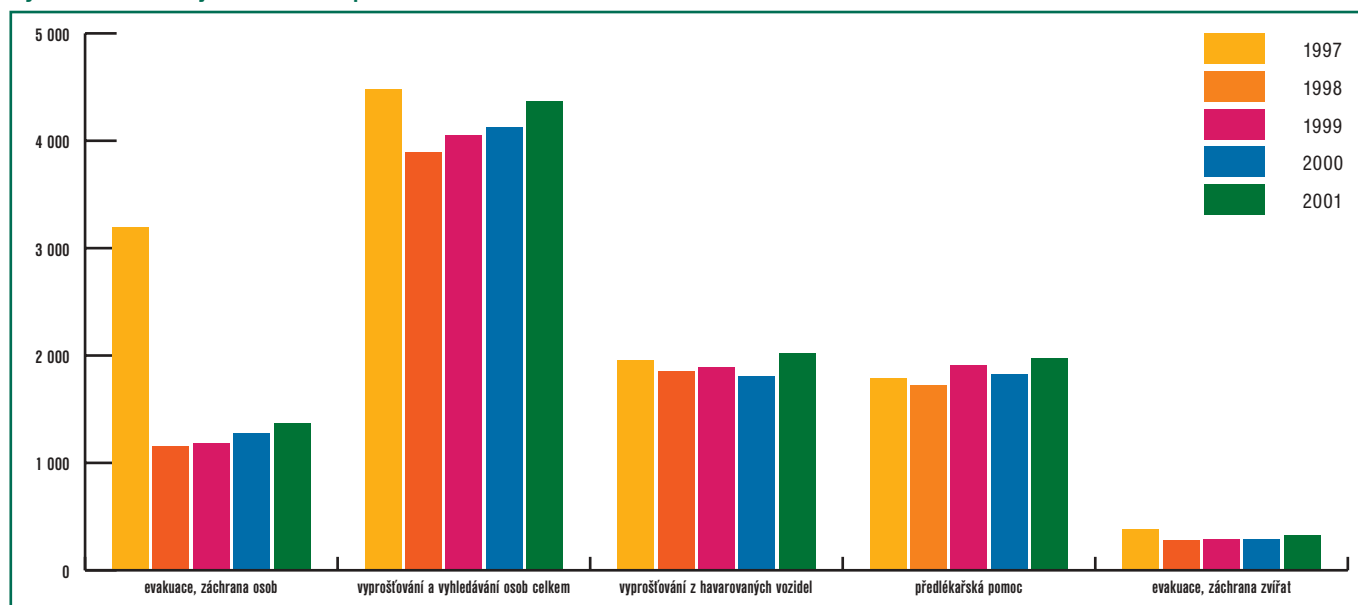




Počet zásahů všech druhů jednotek PO



Vybrané činnosti jednotek PO - počet zásahů



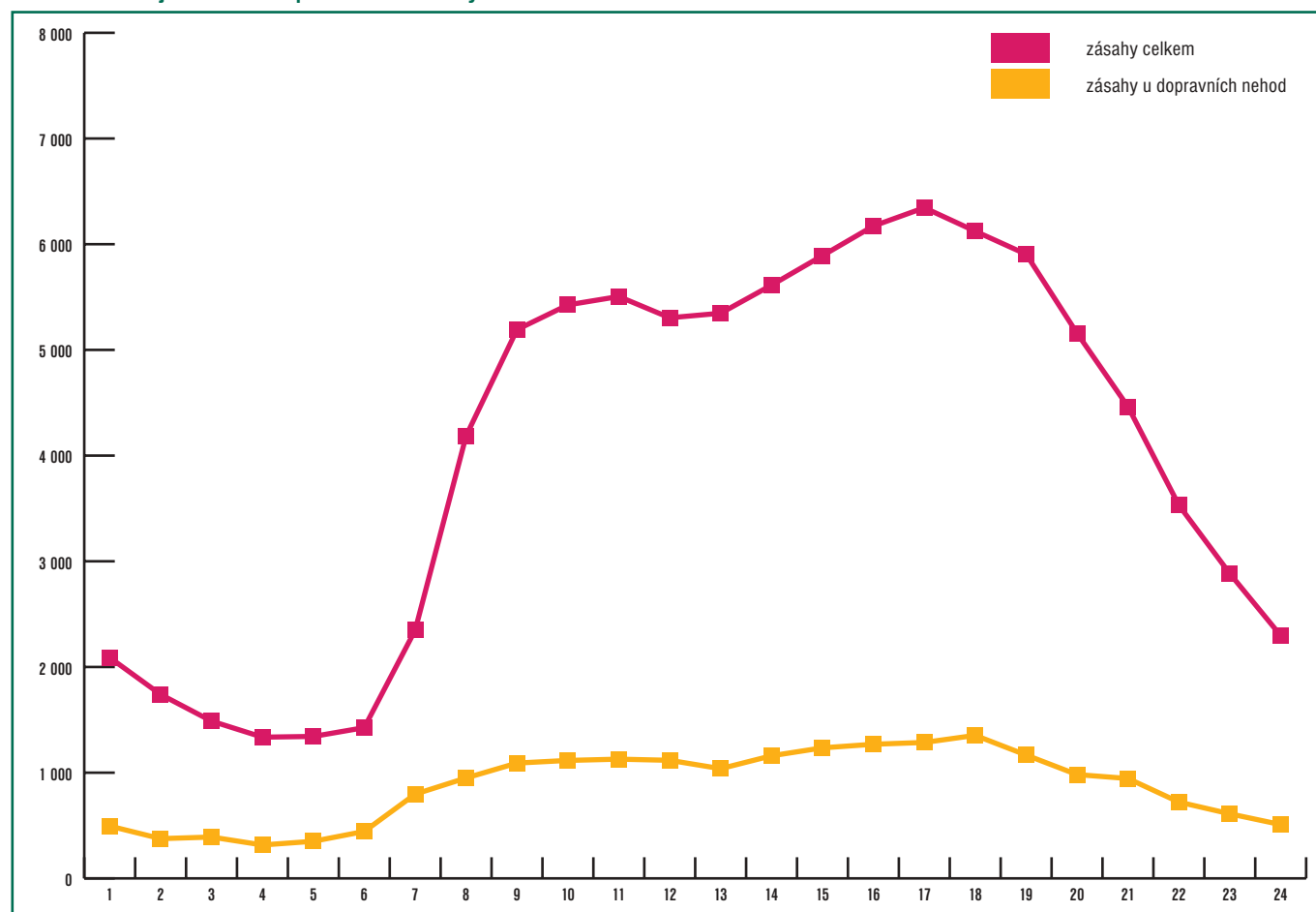
**Přehled o zásazích jednotek PO v okresech a krajích (bez vícenásobných technických zásahů a planých poplachů)**

Okres, kraj	Zásahy celkem		Zásahy HZS ČR			Zásahy SDH obcí			Zásahy HZS podniků			Zásahy ostatních	
	Počet	Ind.%	Počet	Ind.%	% z celk.	Počet	Ind.%	% z celk.	Počet	Ind.%	% z celk.	Počet	% z celk.
<b>Praha</b>	<b>7 814</b>	<b>104</b>	<b>6 527</b>	<b>106</b>	<b>83,5</b>	<b>51</b>	<b>62</b>	<b>0,7</b>	<b>1 232</b>	<b>104</b>	<b>15,7</b>	<b>4</b>	<b>0,1</b>
Benešov	831	122	545	128	65,6	151	101	18,2	135	139	16,2	0	0,0
Beroun	1 102	100	913	100	82,8	175	99	15,9	14	108	1,3	0	0,0
Kladno	1 391	100	1 242	102	89,3	110	108	7,9	39	31	2,8	0	0,0
Kolín	787	95	636	107	80,8	85	92	10,8	63	50	8,0	3	0,4
Kutná Hora	1 047	103	953	100	91,0	39	66	3,7	50	52	4,8	5	0,5
Mělník	1 712	136	714	102	41,7	94	69	5,5	899	221	52,5	5	0,3
Mladá Boleslav	1 097	89	965	101	88,0	43	32	3,9	87	64	7,9	2	0,2
Nymburk	753	101	532	107	70,7	111	79	14,7	108	101	14,3	2	0,3
Praha - východ	1 295	99	903	113	69,7	263	79	20,3	129	75	10,0	0	0,0
Praha - západ	1 301	108	950	105	73,0	204	86	15,7	146	232	11,2	1	0,1
Příbram	1 178	103	1 030	116	87,4	121	54	10,3	8	67	0,7	19	1,6
Rakovník	623	125	526	127	84,4	92	115	14,8	2	200	0,3	3	0,5
<b>Středočeský</b>	<b>13 117</b>	<b>105</b>	<b>9 909</b>	<b>107</b>	<b>75,6</b>	<b>1 488</b>	<b>78</b>	<b>11,3</b>	<b>1 680</b>	<b>131</b>	<b>12,8</b>	<b>40</b>	<b>0,3</b>
České Budějovice	2 151	90	1 975	90	91,8	81	76	3,8	95	103	4,4	0	0,0
Český Krumlov	962	94	855	97	88,9	61	62	6,3	36	225	3,8	10	1,0
Jindřichův Hradec	830	103	678	110	81,7	129	82	15,5	19	100	2,3	4	0,5
Písek	656	120	497	122	75,8	88	138	13,4	9	75	1,4	62	9,4
Prachovice	755	110	626	112	82,9	129	110	17,1	0	0	0,0	0	0,0
Strakonice	642	71	451	87	70,2	58	68	9,0	115	43	17,9	18	2,8
Tábor	746	103	623	109	83,5	93	70	12,5	28	200	3,8	2	0,2
<b>Jihočeský</b>	<b>6 742</b>	<b>95</b>	<b>5 705</b>	<b>99</b>	<b>84,6</b>	<b>639</b>	<b>83</b>	<b>9,5</b>	<b>302</b>	<b>70</b>	<b>4,5</b>	<b>96</b>	<b>1,4</b>
Domažlice	773	96	632	94	81,8	134	113	17,3	7	117	0,9	0	0,0
Klatovy	1 032	106	795	109	77,0	231	100	22,4	1	20	0,1	5	0,5
Plzeň - město	1 513	107	1 319	110	87,2	44	157	2,9	149	82	9,8	1	0,1
Plzeň - Jih	901	113	554	124	61,5	337	100	37,4	10	111	1,1	0	0,0
Plzeň - sever	748	134	429	142	57,4	294	149	39,3	25	45	3,3	0	0,0
Rokycany	677	108	505	124	74,6	157	78	23,2	5	62	0,7	10	1,5
Tachov	758	148	573	141	75,6	161	161	21,2	24	343	3,2	0	0,0
<b>Plzeňský</b>	<b>6 402</b>	<b>113</b>	<b>4 807</b>	<b>116</b>	<b>75,1</b>	<b>1 358</b>	<b>112</b>	<b>21,2</b>	<b>221</b>	<b>81</b>	<b>3,5</b>	<b>16</b>	<b>0,2</b>
Cheb	2 048	117	1 720	120	84,0	102	148	5,0	216	89	10,5	10	0,5
Karlovy Vary	1 046	108	606	113	57,9	376	103	36,0	20	42	1,9	44	4,2
Sokolov	1 171	99	571	102	48,8	317	84	27,1	277	113	23,6	6	0,5
<b>Karlovarský</b>	<b>4 265</b>	<b>109</b>	<b>2 897</b>	<b>114</b>	<b>67,9</b>	<b>795</b>	<b>98</b>	<b>18,6</b>	<b>513</b>	<b>96</b>	<b>12,0</b>	<b>60</b>	<b>1,4</b>
Děčín	2 144	122	1 215	122	56,7	578	139	27,0	349	100	16,2	2	0,1
Chomutov	x	x	x	x	x	x	x	x	x	x	x	x	x
Litoměřice	958	101	860	107	89,8	68	76	7,1	30	59	3,1	0	0,0
Louny	963	102	627	109	65,1	170	102	17,6	148	75	15,4	18	1,9
Most	1 473	107	837	104	56,8	88	74	6,0	547	119	37,1	1	0,1
Teplíce	1 225	106	809	111	66,0	160	68	13,1	143	115	11,7	113	9,2
Ústí nad Labem	917	102	662	111	72,2	65	167	7,1	189	72	20,6	1	0,1
<b>Ústecký</b>	<b>7 680</b>	<b>x</b>	<b>5 010</b>	<b>x</b>	<b>65,2</b>	<b>1 129</b>	<b>x</b>	<b>14,7</b>	<b>1 406</b>	<b>x</b>	<b>18,3</b>	<b>135</b>	<b>1,8</b>
Česká Lípa	1 091	89	648	93	59,4	428	87	39,2	8	75	0,7	7	0,6
Jablonec nad Nisou	762	98	575	116	75,5	170	67	22,3	17	100	2,2	0	0,0
Liberec	1 675	116	1 141	123	68,1	369	97	22,0	155	132	9,3	10	0,6
Semily	728	84	524	80	72,0	190	95	26,1	14	87	1,9	0	0,0
<b>Liberecký</b>	<b>4 256</b>	<b>99</b>	<b>2 888</b>	<b>104</b>	<b>67,9</b>	<b>1 157</b>	<b>87</b>	<b>27,2</b>	<b>194</b>	<b>120</b>	<b>4,5</b>	<b>17</b>	<b>0,4</b>
Hradec Králové	1 504	102	1 247	106	82,9	188	84	12,5	54	90	3,6	15	1,0
Jičín	911	117	749	116	82,2	91	128	10,0	71	109	7,8	0	0,0
Náchod	1 353	94	1 028	105	76,0	296	72	21,9	17	74	1,2	12	0,9
Rychnov nad Kněžnou	759	88	543	100	71,5	161	58	21,2	5	38	0,7	50	6,6
Trutnov	837	76	642	91	76,7	164	46	19,6	5	83	0,6	26	3,1
<b>Královéhradecký</b>	<b>5 364</b>	<b>95</b>	<b>4 209</b>	<b>104</b>	<b>78,5</b>	<b>900</b>	<b>67</b>	<b>16,8</b>	<b>152</b>	<b>91</b>	<b>2,8</b>	<b>103</b>	<b>1,9</b>
Chrudim	951	111	763	113	80,2	178	105	18,7	6	100	0,6	4	0,4
Pardubice	1 023	118	799	120	78,1	111	132	10,9	109	96	10,6	4	0,4
Svitavy	938	96	817	95	87,1	98	66	10,5	22	76	2,3	1	0,1
Ústí nad Orlicí	1 695	111	1 033	120	60,9	335	115	19,8	317	87	18,7	10	0,6
<b>Pardubický</b>	<b>4 607</b>	<b>107</b>	<b>3 412</b>	<b>111</b>	<b>74,1</b>	<b>722</b>	<b>104</b>	<b>15,7</b>	<b>454</b>	<b>89</b>	<b>9,8</b>	<b>19</b>	<b>0,4</b>
Havlíčkův Brod	929	113	783	117	84,3	135	101	14,5	11	92	1,2	0	0,0
Jihlava	1 020	112	879	113	86,2	71	100	7,0	70	125	6,8	0	0,0
Pelhřimov	897	97	741	98	82,6	148	94	16,5	7	350	0,8	1	0,1
Třebíč	1 499	105	876	112	58,4	92	46	6,1	523	121	34,9	8	0,5
Žďár nad Sázavou	1 173	102	776	99	66,2	140	55	11,9	255	251	21,7	2	0,2
<b>Vysočina</b>	<b>5 518</b>	<b>106</b>	<b>4 055</b>	<b>107</b>	<b>73,5</b>	<b>586</b>	<b>72</b>	<b>10,6</b>	<b>866</b>	<b>142</b>	<b>15,7</b>	<b>11</b>	<b>0,2</b>
Blansko	751	99	595	111	79,2	131	65	17,5	25	132	3,3	0	0,0
Brno - město	2 331	113	2 159	112	92,6	88	131	3,7	83	120	3,6	1	0,0
Brno - venkov	1 563	105	1 164	117	74,5	279	73	17,9	107	120	6,8	13	0,8
Břeclav	940	102	553	102	58,8	155	76	16,5	231	132	24,6	1	0,1
Hodonín	821	87	548	91	66,7	142	79	17,3	26	27	3,2	105	12,8
Vyškov	687	103	561	104	81,7	120	98	17,4	4	200	0,6	2	0,3

Okres, kraj	Zásahy celkem		Zásahy HZS ČR			Zásahy SDH obcí			Zásahy HZS podniků			Zásahy ostatních	
	Počet	Ind.%	Počet	Ind.%	% z celk.	Počet	Ind.%	% z celk.	Počet	Ind.%	% z celk.	Počet	% z celk.
Znojmo	651	112	545	116	83,7	94	104	14,4	7	64	1,1	5	0,8
<b>Jihomoravský</b>	<b>7 744</b>	<b>104</b>	<b>6 125</b>	<b>109</b>	<b>79,1</b>	<b>1 009</b>	<b>81</b>	<b>13,0</b>	<b>483</b>	<b>104</b>	<b>6,2</b>	<b>127</b>	<b>1,6</b>
Jeseník	369	81	343	84	92,9	24	56	6,5	1	x	0,3	1	0,3
Olomouc	1 662	94	1 294	101	77,9	123	76	7,4	205	97	12,3	40	2,4
Prostějov	1 080	114	913	112	84,6	102	92	9,4	44	550	4,1	21	1,9
Přerov	1 839	102	1 545	107	84,0	126	102	6,9	160	74	8,7	8	0,4
Šumperk	689	132	458	133	66,5	210	127	30,5	18	133	2,6	3	0,4
<b>Olomoucký</b>	<b>5 639</b>	<b>103</b>	<b>4 553</b>	<b>106</b>	<b>80,7</b>	<b>585</b>	<b>97</b>	<b>10,4</b>	<b>428</b>	<b>96</b>	<b>7,6</b>	<b>73</b>	<b>1,3</b>
Kroměříž	731	114	642	121	87,8	57	72	7,8	20	118	2,7	12	1,6
Uherské Hradiště	620	88	497	87	80,2	49	75	7,9	36	116	5,8	38	6,1
Vsetín	969	113	548	124	56,5	339	108	35,0	51	75	5,3	31	3,2
Zlín	946	105	836	108	88,4	74	85	7,8	36	62	3,8	0	0,0
<b>Zlínský</b>	<b>3 266</b>	<b>106</b>	<b>2 523</b>	<b>109</b>	<b>77,2</b>	<b>519</b>	<b>100</b>	<b>15,9</b>	<b>143</b>	<b>85</b>	<b>4,4</b>	<b>81</b>	<b>2,5</b>
Bruntál	1 669	126	1 134	126	67,9	515	126	30,9	12	75	0,7	8	0,5
Frydek - Místek	1 665	90	1 070	92	64,2	414	77	24,9	178	121	10,7	3	0,2
Karviná	2 334	100	2 054	100	88,0	64	92	2,7	211	99	9,0	5	0,2
Nový Jičín	1 441	94	708	91	49,1	350	104	24,3	383	90	26,6	0	0,0
Opava	1 151	119	958	124	83,2	178	99	15,5	8	89	0,7	7	0,6
Ostrava	6 473	101	5 781	105	89,3	101	109	1,6	590	71	9,1	1	0,0
<b>Moravskoslezský</b>	<b>14 733</b>	<b>102</b>	<b>11 705</b>	<b>105</b>	<b>79,4</b>	<b>1 622</b>	<b>100</b>	<b>11,0</b>	<b>1 382</b>	<b>84</b>	<b>9,4</b>	<b>24</b>	<b>0,2</b>

Poznámka: z technických důvodů chybí údaje o zásazích v okrese Chomutov, z těchto důvodů nejsou také uvedeny % indexy Ústeckého kraje

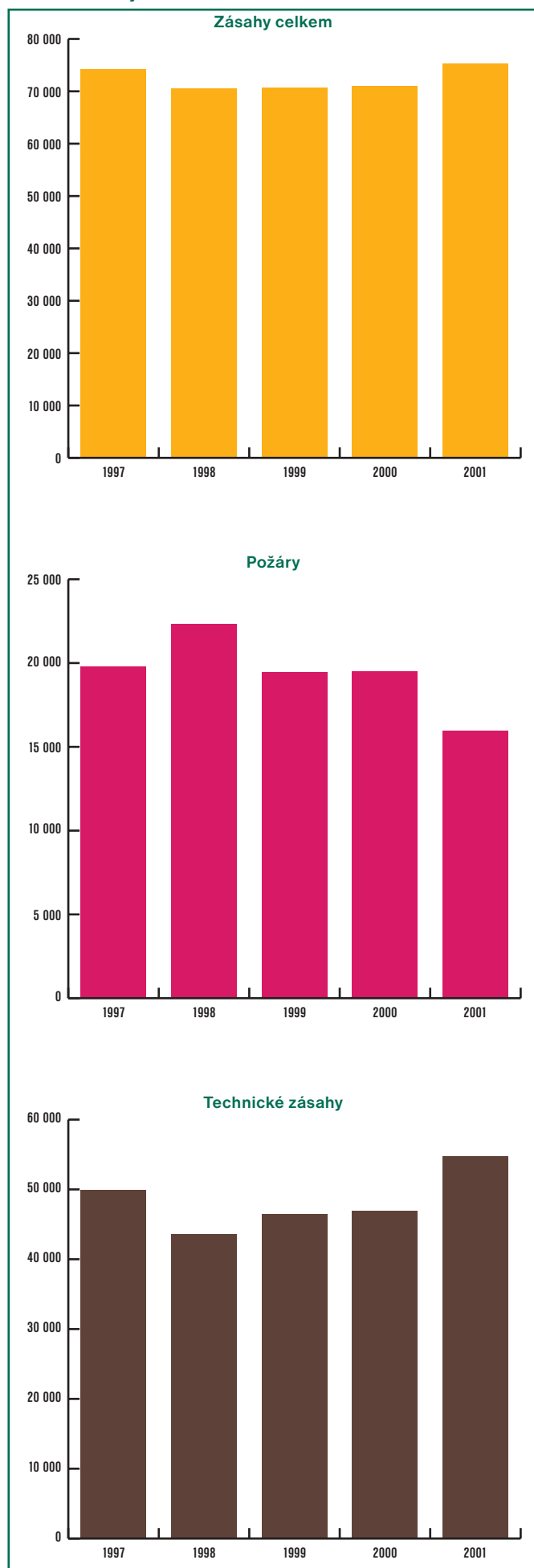
#### Počet zásahů jednotek PO podle denní doby v roce 2001



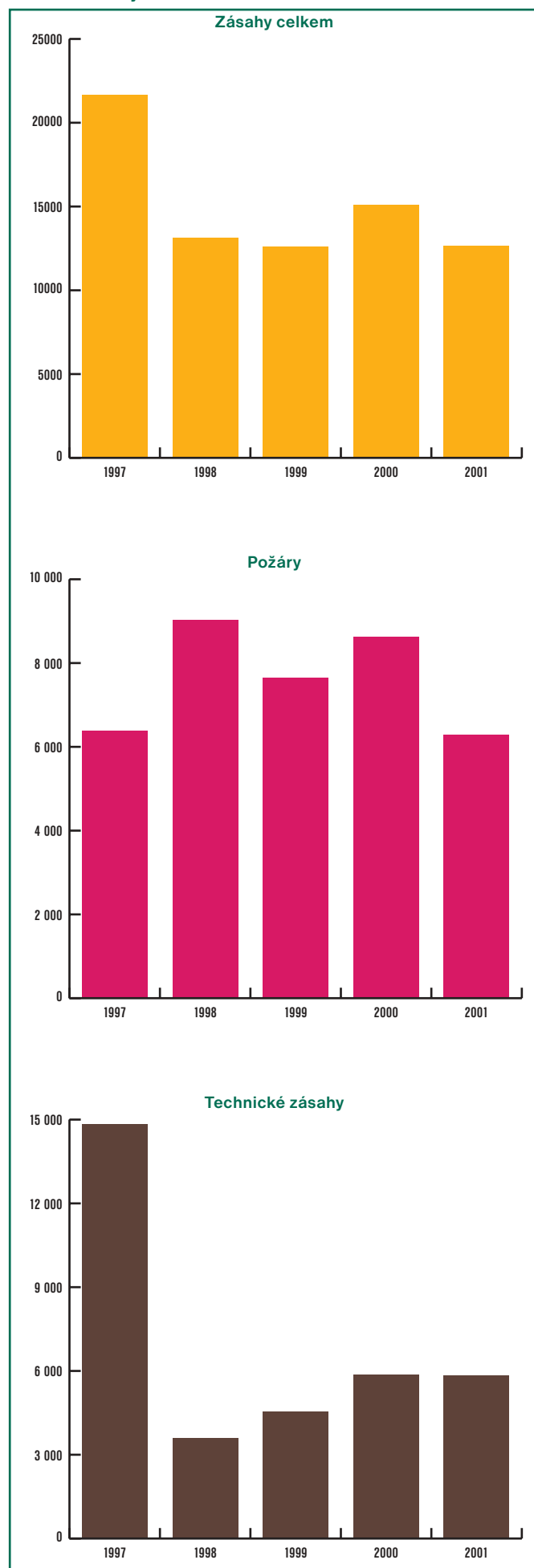
**Počet jednotlivých činností jednotek PO**

	HZS ČR		SDH obcí		HZS podniků		SDH podniků		Celkem	
	Počet	Index %	Počet	Index %	Počet	Index %	Počet	Index %	Počet	Index %
zásah hasičími přístroji	484	91	148	93	136	79	49	129	817	91
zásah jednoduchými hasebními prostředky	1 476	79	472	52	109	77	10	84	2 459	84
voda z proudů C	5 018	70	2944	69	877	80	159	107	8 998	71
voda z proudů B	431	79	267	84	49	66	3	37	750	81
voda z otočných proudnic	471	59	267	73	105	25	12	92	855	54
těžká pěna	89	105	13	118	73	87	1	x	176	98
střední pěna	65	92	3	33	26	74	1	100	95	83
lehká pěna	7	64	1	100	2	50	0	0	10	62
vysokotlaká voda	6 099	87	303	97	300	72	10	50	6 712	87
smáčedlo	101	81	12	34	9	113	0	0	122	73
prášek z mobilní techniky	2	18	0	0	10	77	0	0	12	48
inertní plyny z mobilní techniky	32	84	1	100	10	111	0	0	43	88
dálková doprava vody hadicemi	66	46	241	64	4	25	3	33	314	58
dálková doprava vody kyvadlová	304	54	631	56	34	39	14	42	983	54
doplňování vody	959	95	1091	79	196	73	26	52	2 272	84
odčerpávání vody	1 083	109	929	86	222	105	19	87	2 253	98
zásah ve výškách	2 283	111	297	105	143	115	13	130	2 736	110
evakuace, záchrana osob	1 149	112	93	109	127	91	0	0	1 369	108
evakuace zvířat	262	120	63	93	3	100	0	0	328	113
odchyt zvířat a obtížného hmyzu	4 207	111	255	68	109	85	1	100	4 572	107
evakuace předmětů	951	158	407	96	20	71	13	100	1 391	130
vyprošťování předmětů	1 964	131	350	117	122	185	2	22	2 438	130
vyhledávání osob	584	107	74	100	33	138	2	50	693	107
vyprošťování osob z hloubek	136	112	9	113	21	140	1	x	167	116
vyprošťování osob z výšek	104	102	7	87	10	100	0	0	121	100
vyprošťování osob z výtahů	1 076	95	9	90	26	74	8	700	1 119	95
vyhledávání, záchrana osob z vody	216	116	19	90	4	200	0	0	239	114
vyprošťování z demolic	9	56	1	50	0	0	0	0	10	53
vyprošťování z havarovaných vozidel	1 860	113	100	101	57	100	2	67	2 019	112
odstraňování překážek	6 944	125	1699	124	748	101	21	57	9 412	122
odstraňování následků dopravní nehody	12 321	120	940	129	447	105	3	50	13 711	120
odstr. úniků ropných látek - prov. náplní vozidel	8 464	114	716	122	293	91	26	200	9 499	114
zajištění místa nehody	8 072	126	696	138	290	108	7	84	9 065	126
rozebírání konstrukcí	2 200	103	1196	107	149	116	31	97	3 576	105
vnikání do uzavřeného prostoru	11 923	99	440	94	239	90	8	89	12 610	99
obsluha nebezpečného zařízení	415	115	50	119	42	145	0	0	507	117
provizorní oprava	961	110	88	109	502	90	5	125	1 556	98
uzavírání vody, plynu, elektřiny	1 912	127	168	131	53	77	14	140	2 147	125
ochrana okolí	1 478	101	575	82	162	45	26	108	2 241	88
čekání na speciální služby	1 961	124	234	131	126	125	7	54	2 328	124
odvětrání	2 980	108	423	114	167	103	49	91	3 619	109
ochlazování	829	103	269	93	161	46	25	89	1 284	87
ředění	30	52	7	87	32	67	0	0	69	60
izolace, separace	385	1 426	10	1 000	5	62	2	x	402	1 117
jímání, sběr uniklé látky	1 016	143	141	132	144	84	16	145	1 317	132
přečerpávání látky	185	142	13	217	58	142	1	100	257	144
zjišťování druhu uniklé látky	483	141	26	173	70	106	5	100	584	136
ohraničení, zahrazení uniklé látky	589	111	86	148	64	95	4	50	743	112
neutralizace	82	121	6	150	19	66	1	25	108	103
dekontaminace předmětů	724	2 069	23	767	40	235	2	200	789	1 409
předlékařská pomoc	1 503	119	119	124	351	77	5	83	1 978	109
týlové práce	285	156	208	82	13	217	0	0	506	113
záloha na místě události	520	107	934	89	104	84	32	65	1 590	93
záloha na stanici (jiné než vlastní)	113	74	113	90	7	70	4	x	237	82
pohotovost na vlastní stanici	105	61	470	106	12	240	2	40	589	94
jiné	19 898	122	3247	92	3 311	106	116	84	26 572	115
bez zásahu po dostavení	8 337	101	1044	79	2 693	108	230	113	12 304	100
<b>CELKEM</b>	<b>126 203</b>	<b>109</b>	<b>22948</b>	<b>111</b>	<b>13 139</b>	<b>93</b>	<b>991</b>	<b>87</b>	<b>163 281</b>	<b>104</b>

Počet zásahů jednotek HZS ČR v letech 1997-2001



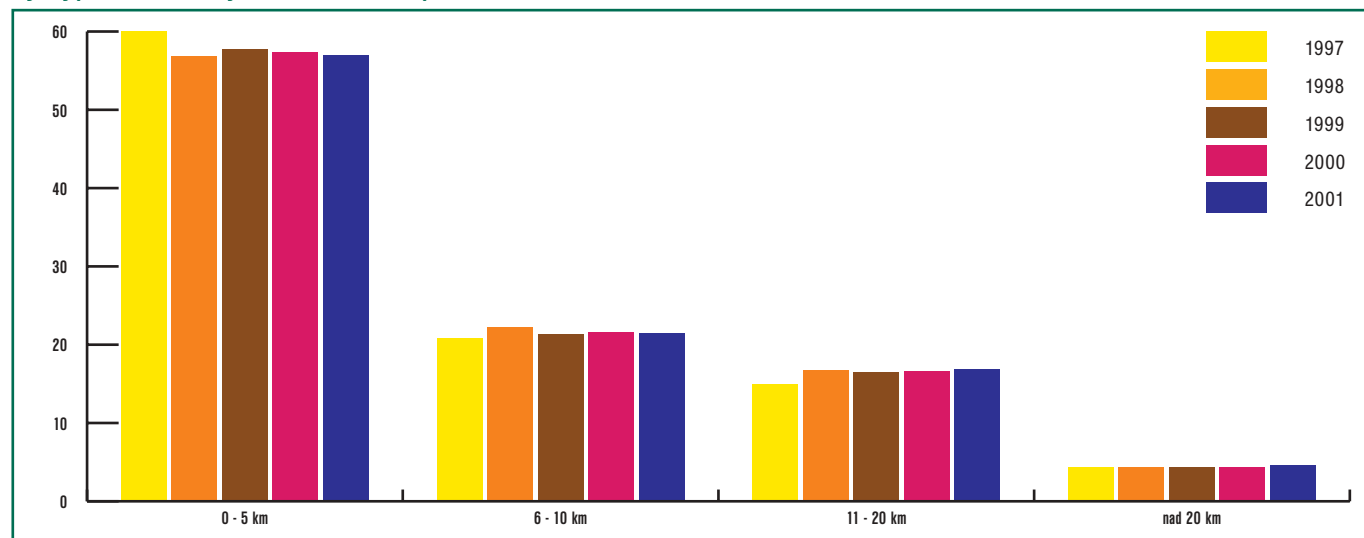
Počet zásahů jednotek SDH obcí v letech 1997-2001



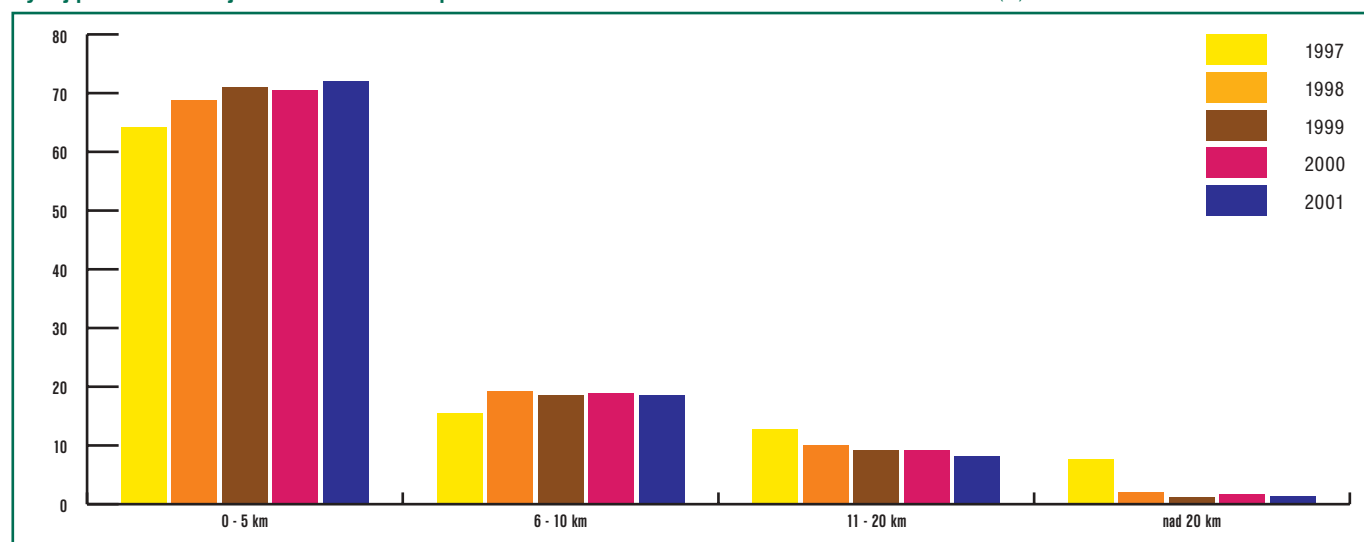
**Zásahy jednotlivých druhů jednotek PO podle vzdálenosti k událostem (bez vícenásobných technických zásahů a planých poplachů)**

Vzdálenost	HZS ČR		SDH obcí		HZS podniků		SDH podniků		Celkem			
	Počet	Index %	Počet	Index %	Počet	Index %	Počet	Index %	Počet	Index %	% ze Σ	Index %
0 - 5 km	42363	105	9 035	88	6 844	98	625	95	58 867	102	61,2	0,3
6 - 10 km	15980	106	2 326	85	853	72	40	77	19 199	101	20,0	-0,1
11 - 20 km	12554	108	1 035	78	659	89	19	50	14 267	104	14,8	0,4
nad 20 km	3428	111	159	69	241	23	5	31	3 833	87	4,0	-0,6

**Vývoj počtu zásahů jednotek HZS ČR podle vzdálenosti k událostem v letech 1997-2001 (%)**



**Vývoj počtu zásahů jednotek SDH obcí podle vzdálenosti k událostem v letech 1997-2001 (%)**

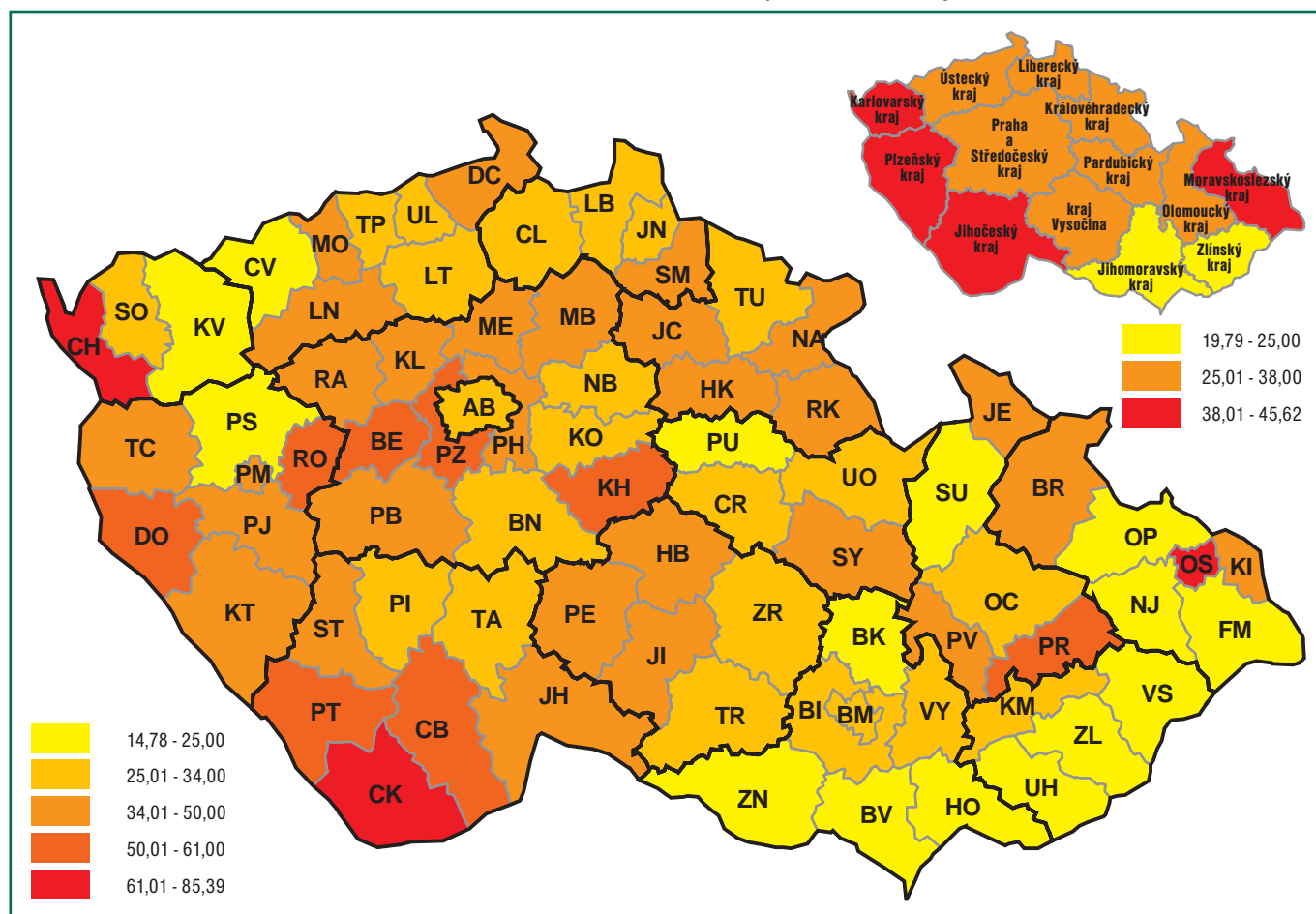


**Negativní vlivy zásahů**

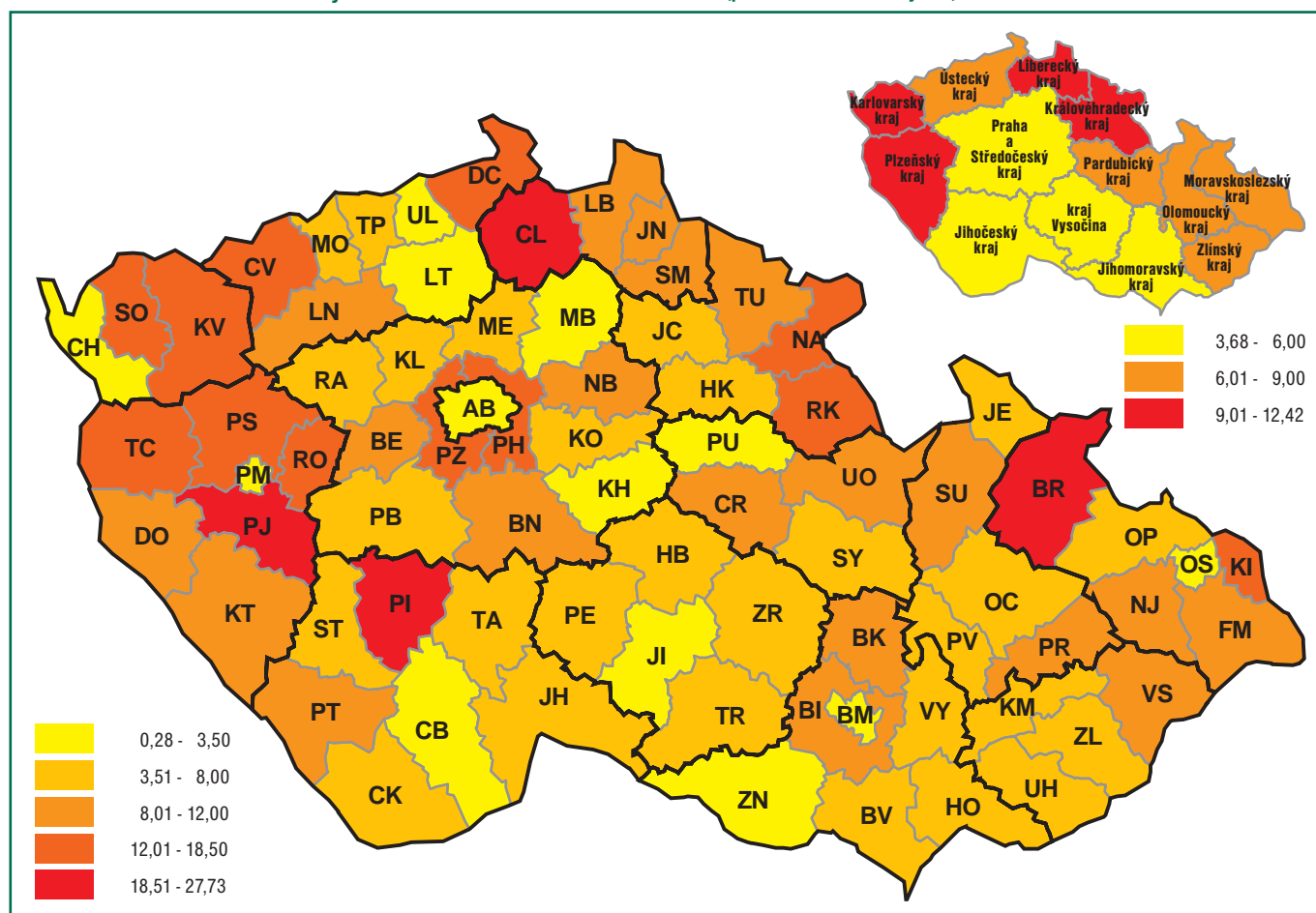
Druh	Počet	index %	Druh	Počet	index %
<b>Pozdní příjezd jednotek</b>			nedostatek ostatních hasebních prostředků	0	0
špatná funkce ohlašovacího požárů	12	100	nedostatek ochranných prostředků	6	84
selhání spojovacích prostředků	52	55	selhání požární techniky	25	74
pozdní ohlášení oproti zpozorování	85	113	nesprávné nasazení sil a prostředků	3	x
pozdní vyhlášení poplachu oproti ohlášení	1	50	špatná spolupráce s majitelem (uživatelé)	34	76
pozdní výjezd oproti vyhlášení poplachu	1	25	jiné	0	0
obtížná cesta na místo	376	98	<b>Okolnosti znesnadňující zásah</b>		
selhání vozidla na cestě	13	54	zadymění a přítomnost plyných toxických látek	1 585	97
přivolaná místní jednotka nevyjela	128	102	sálání tepla, roztékání hořlavých hmot	110	81
pozdní přivolání dalších jednotek PO	3	75	nevypnutý elektrický proud	86	99
jiné	55	85	nebezpečí výbuchu nebo destrukce	173	83
<b>Hasební podmínky jednotek PO</b>			nevyhovující nástupní plocha	57	95
nedostatek sil	8	267	nevyhovující zásahové nebo evakuační cesty	107	77
nedostatek základní techniky a tech. prostředků	6	120	teplota pod - 10 °C	69	197
nedostatek speciální techniky	17	155	jiné vlivy atmosférických podmínek	368	59
nedostatek vody	18	90	negativní vliv technologické dispozice	15	85
			jiné	61	95



Počet zásahů Hasičského záchranného sboru ČR v letech 1997 - 2001 (počet zásahů na 1000 obyvatel)

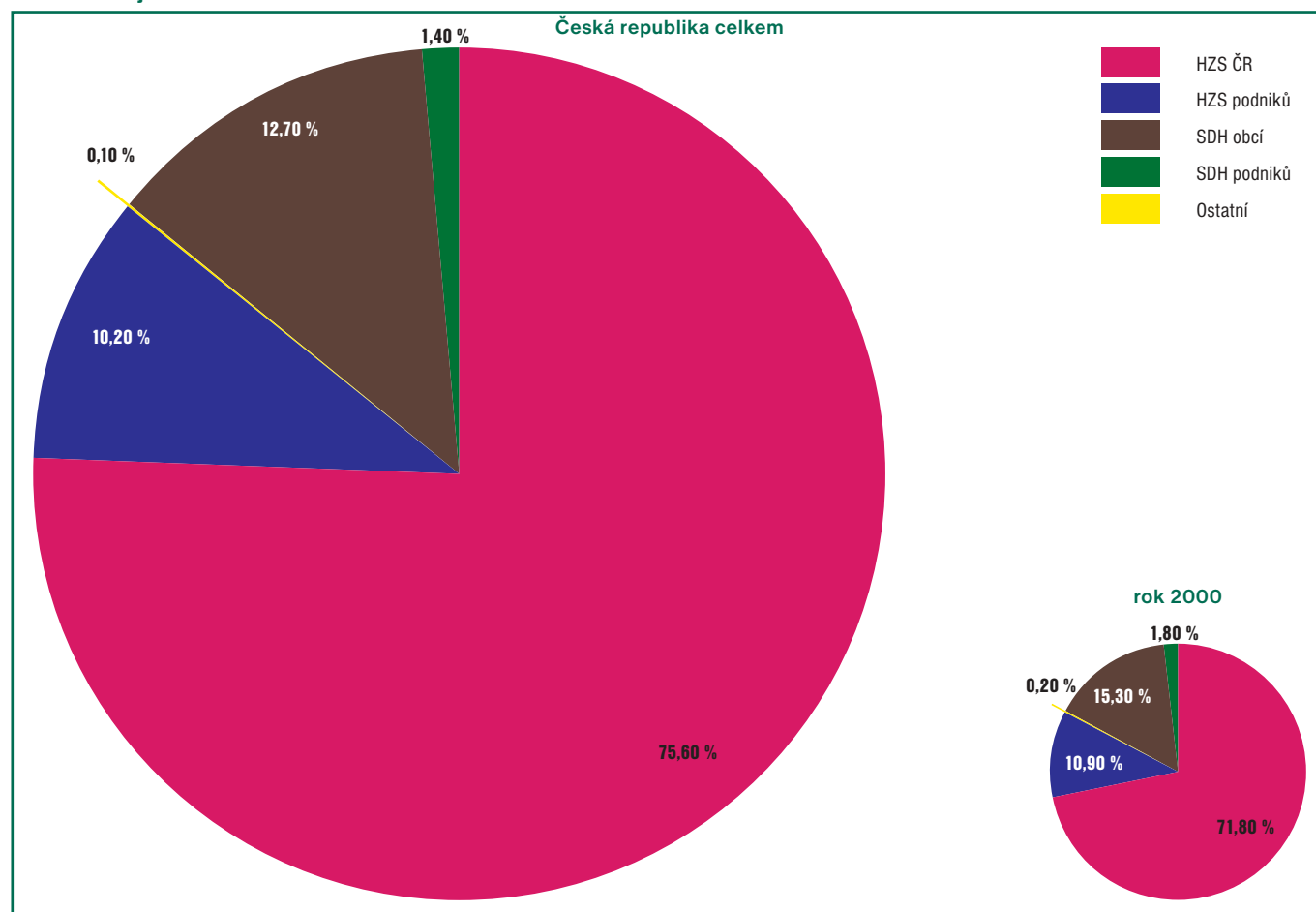


Počet zásahů sborů dobrovolných hasičů obcí v letech 1997 - 2001 (počet zásahů na 1000 obyvatel)

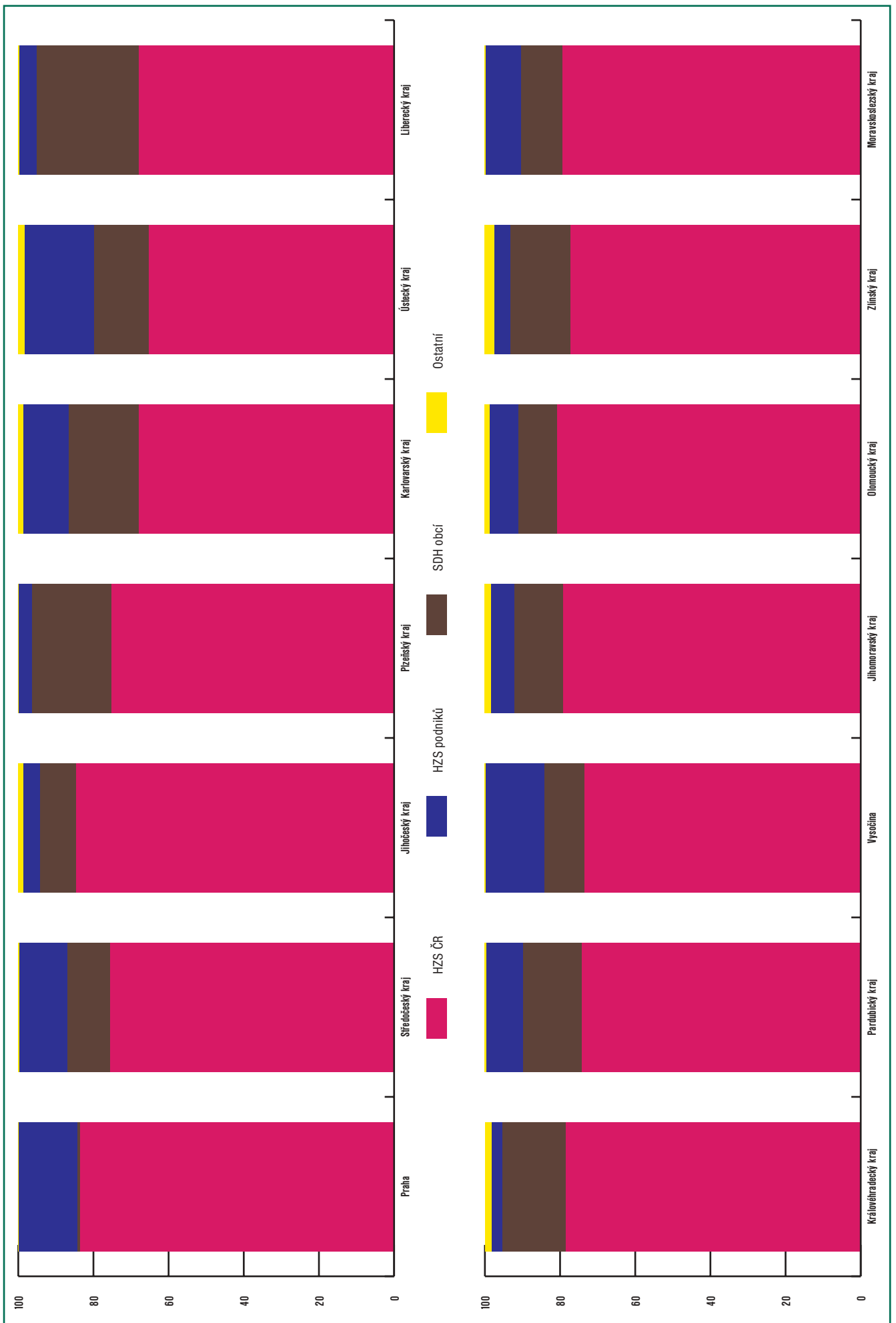




Podíl druhů jednotek PO na zásahové činnosti v roce 2001



Podíl druhů jednotek PO na zásahové činnosti v krajích v roce 2001 (%)



# POŽÁRY

## Základní ukazatele za rok 2001

Druh	Hodnota
Počet požárů	17 285
Přímé škody (Kč)	2 054 670 000
Následné škody (Kč)	164 704 000
Uchráněné hodnoty (Kč)	6 230 121 000
Usmrceno osob	99
Zraněno osob	881

V porovnání s rokem 2000 vzniklo o 17 % požárů méně, škody jsou vyšší o 144 %. Přitom 195 velkými požáry (se škodou 1 mil. Kč a více), tzn. 1 % z celkového počtu, vzniklo 80 % z celkových škod. Usmrcených osob bylo v roce 2001 o 1 % méně, zraněných o 10 % méně.

Hasiči bezprostředně zachránili při požárech 312 osob a dalších 1 182 osob bylo před požáry evakuováno.

Z uvedeného přehledu vyplývá, že v roce 2001 vzniklo na území ČR v průměru denně 47 požárů a škoda 6 080 000 Kč.

Uchráněné hodnoty jednotkami PO 3x převyšují škody přímé.

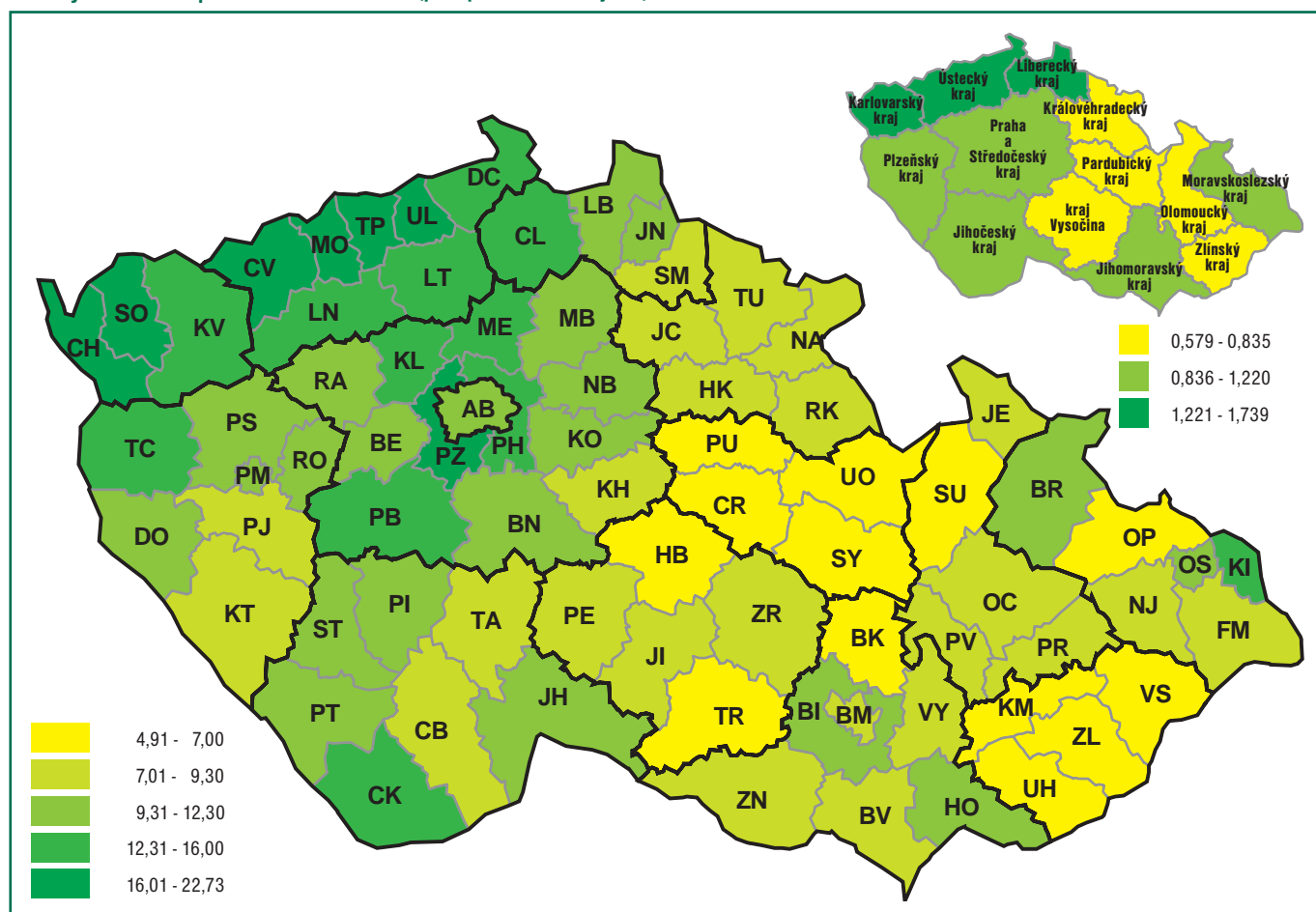
## Požáry - přehled v letech 1992 - 2001

Rok	Počet požárů	Škoda Kč (Kčs)	Usmrceno osob	Zraněno osob
1992	22 210	687 638 300	125	917
1993	19 822	670 925 400	104	892
1994	21 366	1 066 551 700	107	842
1995	18 565	988 895 200	109	904
<b>1991 - 1995</b>	<b>95 831</b>	<b>3 942 024 200</b>	<b>544</b>	<b>4 295</b>
1996	21 539	1 345 497 700	118	1 037
1997	21 540	1 229 951 200	135	1 026
1998	24 041	1 902 566 000	96	1 123
1999	20 857	2 088 610 700	105	934
2000	20 919	1 426 340 200	100	975
<b>1996 - 2000</b>	<b>108 896</b>	<b>7 992 965 800</b>	<b>554</b>	<b>5 095</b>
2001	17 285	2 054 670 000	99	881

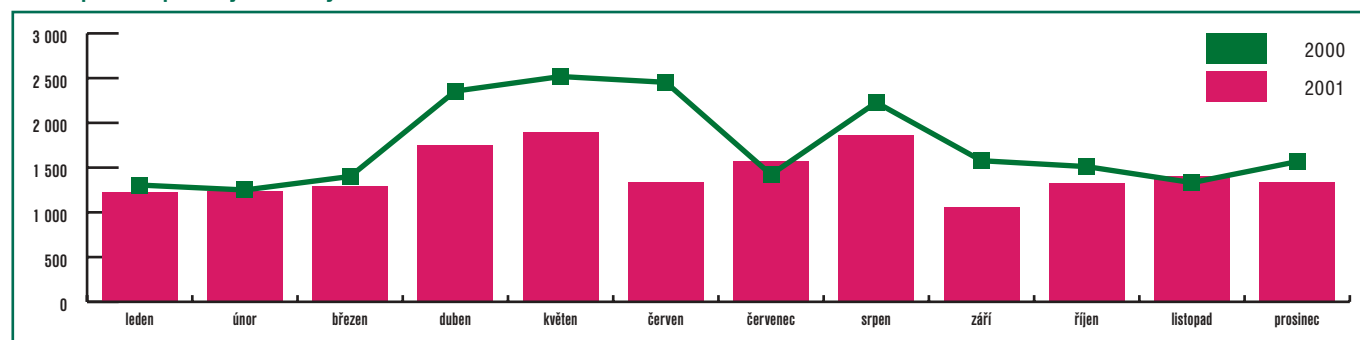
## Následné škody a uchráněné hodnoty při požárech (1992 - 2001)

Rok	Následné škody Kč (Kčs)	Uchráněné hodnoty Kč (Kčs)
1992	48 630 000	7 148 279 000
1993	86 158 000	4 729 367 000
1994	718 295 000	4 646 800 000
1995	199 744 000	6 673 166 000
<b>1991 - 1995</b>	<b>1 080 142 000</b>	<b>26 554 734 000</b>
1996	153 258 000	8 418 267 000
1997	127 046 000	6 393 776 000
1998	355 410 000	6 925 493 000
1999	214 114 000	8 907 455 000
2000	55 069 000	6 584 192 000
<b>1996 - 2000</b>	<b>904 897 000</b>	<b>37 229 183 000</b>
2001	164 704 000	6 230 121 000

## Požáry v České republice 1997 - 2001 (počet požárů na 1000 obyvatel)



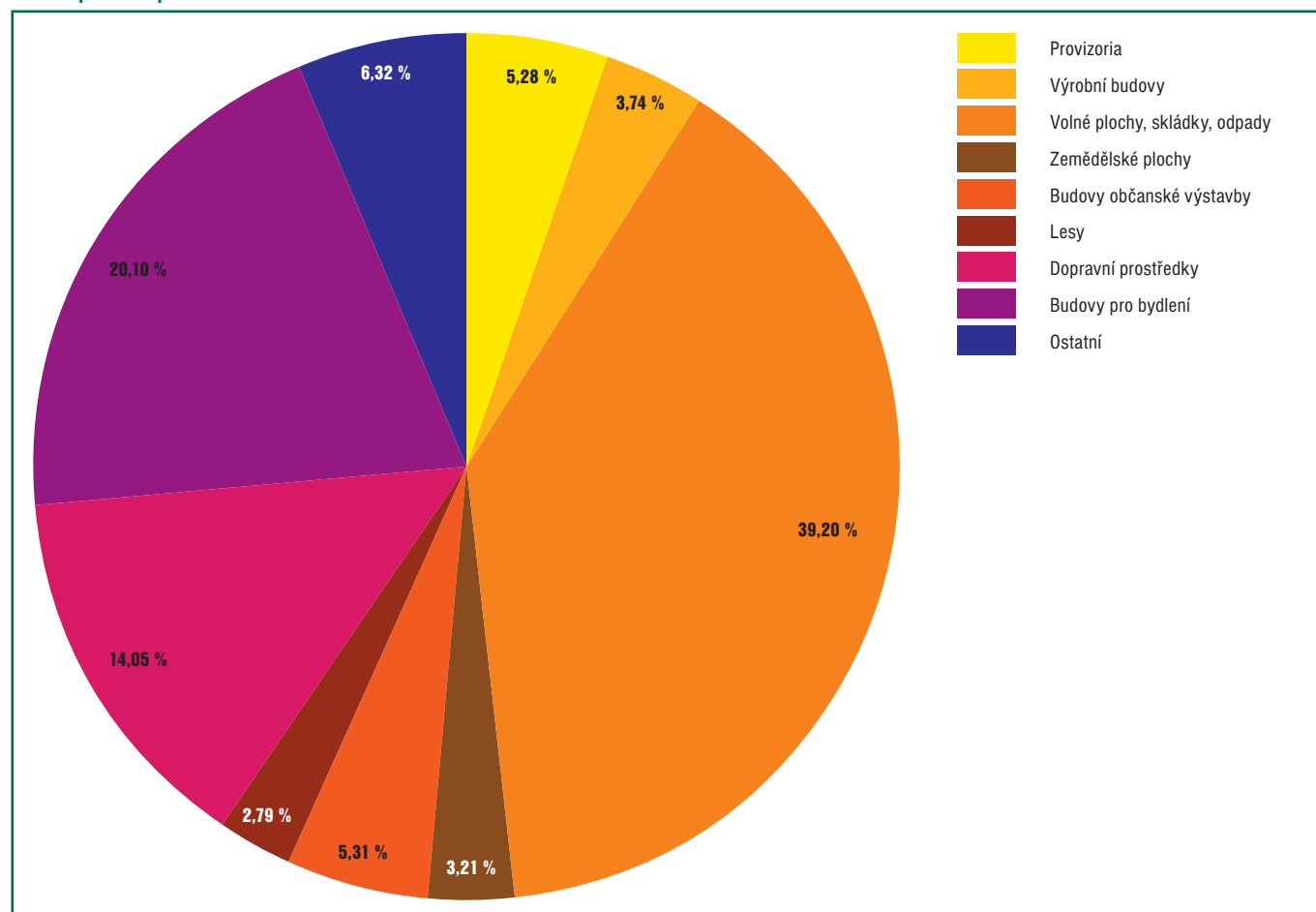
Počet požárů podle jednotlivých měsíců



Počet požárů a škody podle místa vzniku v roce 2001

Budova, objekt	Počet	Index %	Škoda v tis. Kč	Index %
budovy občanské výstavby včetně budov pro dopravu a spoje	947	100	403 850,3	122
bytový domovní fond	2 161	88	56 474,2	87
rodinné domky a ostatní budovy pro bydlení	1 314	111	99 210,4	77
budovy a haly pro výrobu a služby	532	117	529 819,0	300
energetické výrobní budovy	114	82	27 896,3	130
budovy a objekty pro garážování	143	95	27 583,0	131
budovy pro skladování (bez zemědělských)	72	90	502 125,9	923
budovy pro skladování zemědělských produktů	90	107	75 706,6	153
budovy pro rostlinnou a živočišnou výrobu	71	108	63 803,8	163
objekty v zemědělství	31	69	3 722,1	44
objekty mimo budovy ( bez zemědělských)	276	91	15 898,5	48
objekty ve výstavbě a rekonstrukci	85	116	6 986,9	4
provizoria a účelové objekty u budov	913	92	42 586,0	71
dopravní prostředky a pracovní stroje	2 428	97	169 407,3	78
zemědělské plochy a přírodní prostředí	555	93	11 479,6	91
lesy	483	32	6 789,2	34
volné skladovací plochy	2 068	59	2 098,1	46
demolice, skládky odpadu	4 709	87	8 295,1	61
ostatní	293	76	938,1	37

Počet požárů podle místa vzniku v roce 2001



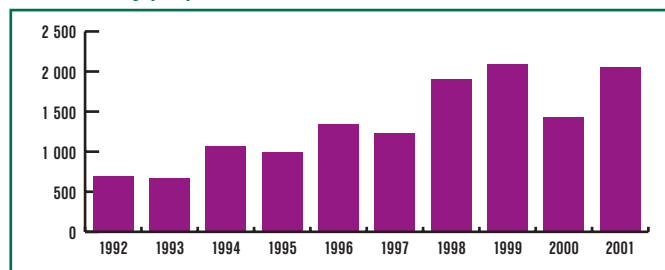
**Požáry podle okresů a krajů**

Okres, kraj	Počet požárů	Podíl v %	Index v %	Počet požárů na tisíc obyvatel	Přímá škoda v tis. Kč	Podíl v %	Uchráněné hodnoty v tis. Kč	Podíl v %	Usmrceno	Zraněno
<b>Praha</b>	<b>2 086</b>	<b>12,07</b>	<b>86</b>	<b>2,0</b>	<b>117 650,70</b>	<b>5,73</b>	<b>456 161,87</b>	<b>7,32</b>	<b>7</b>	<b>111</b>
Benešov	156	0,90	94	1,8	20 457,40	1,00	34 113,00	0,55	2	10
Beroun	129	0,75	62	1,7	8 592,50	0,42	53 838,00	0,86	0	11
Kladno	293	1,70	77	1,9	16 648,30	0,81	143 157,50	2,30	3	9
Kolín	143	0,83	64	1,5	8 570,50	0,42	42 676,00	0,68	1	8
Kutná Hora	101	0,58	86	1,3	3 696,00	0,18	18 272,00	0,29	3	7
Mělník	197	1,14	63	2,1	9 391,42	0,46	145 884,00	2,34	1	11
Mladá Boleslav	168	0,97	72	1,5	14 733,50	0,72	405 658,00	6,51	1	8
Nymburk	131	0,76	88	1,6	15 474,00	0,75	31 797,00	0,51	1	6
Praha - východ	183	1,06	64	2,0	237 480,50	11,56	417 049,00	6,69	1	25
Praha - západ	215	1,24	83	2,7	18 122,00	0,88	68 685,00	1,10	0	10
Příbram	249	1,44	82	2,3	17 128,65	0,83	79 853,00	1,28	1	12
Rakovník	120	0,69	111	2,2	16 700,50	0,81	110 580,00	1,77	1	6
<b>Středočeský</b>	<b>2 085</b>	<b>12,06</b>	<b>76</b>	<b>1,9</b>	<b>386 995,27</b>	<b>18,84</b>	<b>1 551 562,50</b>	<b>24,88</b>	<b>15</b>	<b>123</b>
České Budějovice	281	1,63	80	1,6	15 150,80	0,74	152 341,00	2,45	1	19
Český Krumlov	136	0,79	77	2,3	1 469,10	0,07	17 541,00	0,28	0	2
Jindřichův Hradec	129	0,75	65	1,4	7 820,00	0,38	19 615,00	0,31	0	7
Písek	121	0,70	101	1,7	7 285,50	0,35	60 610,00	0,97	0	1
Prachatice	96	0,56	100	1,9	6 373,10	0,31	35 996,00	0,58	0	1
Strakonice	99	0,57	74	1,4	6 686,00	0,33	21 078,00	0,34	1	7
Tábor	123	0,71	68	1,2	3 888,80	0,19	47 582,00	0,76	1	3
<b>Jihočeský</b>	<b>985</b>	<b>5,70</b>	<b>78</b>	<b>1,6</b>	<b>48 673,30</b>	<b>2,37</b>	<b>354 763,00</b>	<b>5,69</b>	<b>3</b>	<b>40</b>
Domažlice	92	0,53	88	1,6	4 559,50	0,22	38 005,00	0,61	0	1
Klatovy	127	0,73	86	1,4	385 534,00	18,76	187 154,00	3,00	2	7
Plzeň - město	279	1,61	81	1,7	34 189,55	1,66	116 703,90	1,87	0	14
Plzeň - jih	97	0,56	99	1,4	2 744,00	0,13	18 436,00	0,30	1	4
Plzeň - sever	151	0,87	107	2,1	9 165,40	0,45	54 470,00	0,87	0	13
Rokycany	79	0,46	96	1,7	2 813,80	0,14	27 446,00	0,44	1	4
Tachov	123	0,71	105	2,4	9 016,10	0,44	18 309,42	0,29	0	6
<b>Plzeňský</b>	<b>948</b>	<b>5,48</b>	<b>91</b>	<b>1,7</b>	<b>448 022,35</b>	<b>21,81</b>	<b>460 524,32</b>	<b>7,39</b>	<b>4</b>	<b>49</b>
Cheb	289	1,67	95	3,3	7 221,90	0,35	108 461,00	1,74	0	4
Karlovy Vary	269	1,56	101	2,2	186 736,30	9,09	101 212,00	1,62	1	20
Sokolov	268	1,55	77	2,8	8 173,30	0,40	21 888,00	0,35	0	13
<b>Karlovarský</b>	<b>826</b>	<b>4,78</b>	<b>90</b>	<b>2,7</b>	<b>202 131,50</b>	<b>9,84</b>	<b>231 561,00</b>	<b>3,72</b>	<b>1</b>	<b>37</b>
Děčín	344	1,99	96	2,6	10 148,00	0,49	30 270,00	0,49	1	8
Chomutov	395	2,29	90	3,1	8 909,87	0,43	69 716,00	1,12	1	9
Litoměřice	230	1,33	74	2,0	7 619,90	0,37	60 565,00	0,97	1	4
Louny	216	1,25	69	2,5	4 581,05	0,22	8 348,00	0,13	1	3
Most	413	2,39	83	3,5	5 808,00	0,28	1 883,00	0,03	1	17
Teplice	375	2,17	86	2,9	20 969,00	1,02	99 261,00	1,59	3	16
Ústí nad Labem	333	1,93	89	2,8	4 170,60	0,20	27 376,20	0,44	0	4
<b>Ústecký</b>	<b>2 306</b>	<b>13,34</b>	<b>86</b>	<b>2,8</b>	<b>62 206,42</b>	<b>3,03</b>	<b>297 419,20</b>	<b>4,77</b>	<b>8</b>	<b>61</b>
Česká Lípa	267	1,54	75	2,5	15 665,70	0,76	20 193,00	0,32	1	24
Jablonec nad Nisou	173	1,00	94	2,0	26 302,40	1,28	75 553,00	1,21	1	12
Liberec	348	2,01	83	2,2	10 142,60	0,49	358 211,00	5,75	1	17
Semily	124	0,72	93	1,6	4 957,60	0,24	48 765,00	0,78	1	7
<b>Liberecký</b>	<b>912</b>	<b>5,28</b>	<b>84</b>	<b>2,1</b>	<b>57 068,30</b>	<b>2,78</b>	<b>502 722,00</b>	<b>8,07</b>	<b>4</b>	<b>60</b>
Hradec Králové	225	1,30	79	1,4	22 186,90	1,08	44 171,00	0,71	2	8
Jičín	112	0,65	97	1,4	21 937,60	1,07	44 274,00	0,71	2	5
Náchod	131	0,76	82	1,2	7 124,80	0,35	64 342,00	1,03	0	8
Rychnov nad Kněžnou	109	0,63	88	1,4	17 784,04	0,87	111 310,00	1,79	0	11
Trutnov	144	0,83	96	1,2	5 755,66	0,28	77 281,50	1,24	2	15
<b>Královéhradecký</b>	<b>721</b>	<b>4,17</b>	<b>86</b>	<b>1,3</b>	<b>74 789,00</b>	<b>3,64</b>	<b>341 378,50</b>	<b>5,48</b>	<b>6</b>	<b>47</b>
Chrudim	94	0,54	65	0,9	3 848,10	0,19	20 230,00	0,32	2	14
Pardubice	182	1,05	99	1,1	12 938,30	0,63	93 760,00	1,50	1	7
Svitavy	125	0,72	78	1,2	8 355,40	0,41	51 795,00	0,83	1	4
Ústí nad Orlicí	154	0,89	72	1,1	10 079,00	0,49	51 975,00	0,83	0	14
<b>Pardubický</b>	<b>555</b>	<b>3,21</b>	<b>81</b>	<b>1,1</b>	<b>35 220,80</b>	<b>1,72</b>	<b>217 760,00</b>	<b>3,50</b>	<b>4</b>	<b>39</b>
Havlíčkův Brod	86	0,50	68	0,9	10 129,80	0,49	94 282,00	1,51	3	8
Jihlava	156	0,90	77	1,4	10 513,62	0,51	122 174,00	1,96	1	12
Pelhřimov	102	0,59	72	1,4	21 555,70	1,05	18 755,00	0,30	4	11
Třebíč	124	0,72	64	1,1	13 155,94	0,64	44 976,50	0,72	2	17
Žďár nad Sázavou	139	0,80	58	1,1	7 886,70	0,38	39 659,50	0,64	0	11
<b>Vysočina</b>	<b>607</b>	<b>3,51</b>	<b>67</b>	<b>1,2</b>	<b>63 241,76</b>	<b>3,08</b>	<b>319 847,00</b>	<b>5,13</b>	<b>10</b>	<b>59</b>
Blansko	94	0,54	63	0,9	3 869,40	0,19	23 406,50	0,38	0	11
Brno město	573	3,32	82	1,5	18 593,38	0,90	280 765,44	4,51	3	20
Brno - venkov	247	1,43	71	1,6	11 881,16	0,58	69 219,52	1,11	3	14
Břeclav	163	0,94	66	1,3	8 280,70	0,40	21 879,00	0,35	0	3



Okres, kraj	Počet požárů	Podíl v %	Index v%	Počet požárů na tisíc obyvatel	Přímá škoda v tis. Kč	Podíl v %	Uchráněné hodnoty v tis. Kč	Podíl v %	Usmrceno	Zraněno
Hodonín	304	1,76	89	1,9	9 113,90	0,44	82 103,00	1,32	4	20
Vyškov	123	0,71	95	1,4	3 197,30	0,16	25 149,20	0,40	0	6
Znojmo	173	1,00	99	1,5	58 430,50	2,84	18 972,00	0,30	4	4
<b>Jihomoravský</b>	<b>1 677</b>	<b>9,70</b>	<b>80</b>	<b>1,5</b>	<b>113 366,34</b>	<b>5,51</b>	<b>521 494,66</b>	<b>8,37</b>	<b>14</b>	<b>78</b>
Jeseník	51	0,30	65	1,2	2 231,00	0,11	4 975,00	0,08	2	3
Olomouc	323	1,87	71	1,4	36 249,40	1,76	137 539,80	2,21	4	25
Prostějov	164	0,95	91	1,5	8 498,50	0,41	60 017,00	0,96	1	7
Přerov	196	1,13	82	1,4	56 005,80	2,73	88 907,00	1,43	2	5
Šumperk	165	0,95	94	1,3	3 020,00	0,15	64 812,00	1,04	1	13
<b>Olomoucký</b>	<b>899</b>	<b>5,20</b>	<b>80</b>	<b>1,4</b>	<b>106 004,70</b>	<b>5,16</b>	<b>356 250,80</b>	<b>5,72</b>	<b>10</b>	<b>53</b>
Kroměříž	119	0,69	77	1,1	6 150,70	0,30	111 307,00	1,79	1	9
Uherské Hradiště	122	0,71	79	0,8	6 040,96	0,29	28 523,00	0,46	0	9
Vsetín	159	0,92	88	1,1	31 455,30	1,53	58 863,00	0,94	2	5
Zlín	177	1,02	78	0,9	6 951,00	0,34	40 600,00	0,65	0	8
<b>Zlínský</b>	<b>577</b>	<b>3,34</b>	<b>80</b>	<b>1,0</b>	<b>50 597,96</b>	<b>2,46</b>	<b>239 293,00</b>	<b>3,84</b>	<b>3</b>	<b>31</b>
Bruntál	184	1,06	90	1,7	41 726,75	2,03	111 103,00	1,78	0	9
Frydek - Místek	307	1,78	94	1,3	13 781,00	0,67	53 775,00	0,86	2	15
Karviná	576	3,33	83	2,0	9 478,10	0,46	23 753,00	0,38	2	18
Nový Jičín	209	1,21	98	1,3	6 747,40	0,33	6 717,00	0,11	0	20
Opava	187	1,08	78	1,0	198 510,50	9,66	116 570,00	1,87	1	14
Ostrava	638	3,69	89	2,0	18 458,20	0,90	67 466,00	1,08	5	17
<b>Moravskoslezský</b>	<b>2 101</b>	<b>12,16</b>	<b>88</b>	<b>1,6</b>	<b>288 701,95</b>	<b>14,05</b>	<b>379 384,00</b>	<b>6,09</b>	<b>10</b>	<b>93</b>
<b>ČESKÁ REPUBLIKA</b>	<b>17 285</b>	<b>100,00</b>	<b>83</b>	<b>1,7</b>	<b>2 054 670,35</b>	<b>100,00</b>	<b>6 230 121,85</b>	<b>100,00</b>	<b>99</b>	<b>881</b>

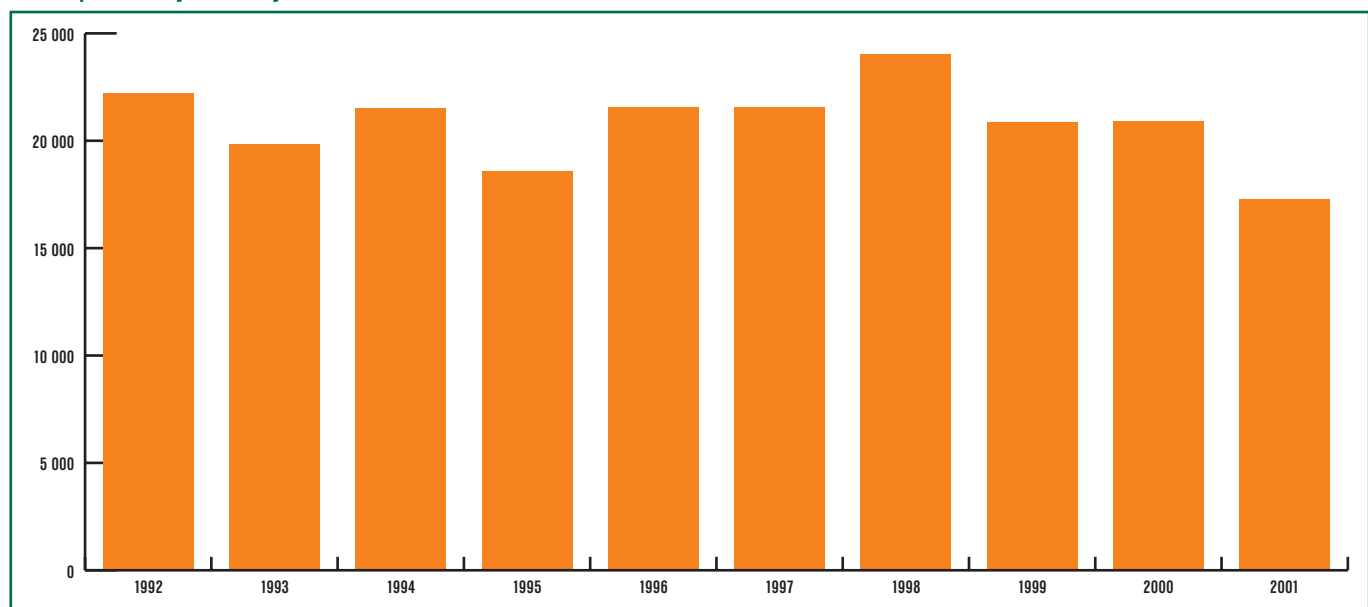
Přímé škody při požárech v letech 1992 - 2001 (mil. Kč)



Škody podle druhu vlastnictví v roce 2001

Druh vlastnictví	škoda v mil. Kč	podíl v %
státní vlastnictví	63,87	3,11
družstevní vlastnictví	90,57	4,41
soukromé a osobní vlastnictví	634,64	30,89
zahraniční organizace a cizí občané	9,64	0,47
církevní	1,33	0,06
akciové, s. r. o., v. o. s.	1 192,54	58,04
spolkové, sdružení, nadace, společenské org.	14,74	0,72
obecní	38,24	1,86
ostatní	9,09	0,44

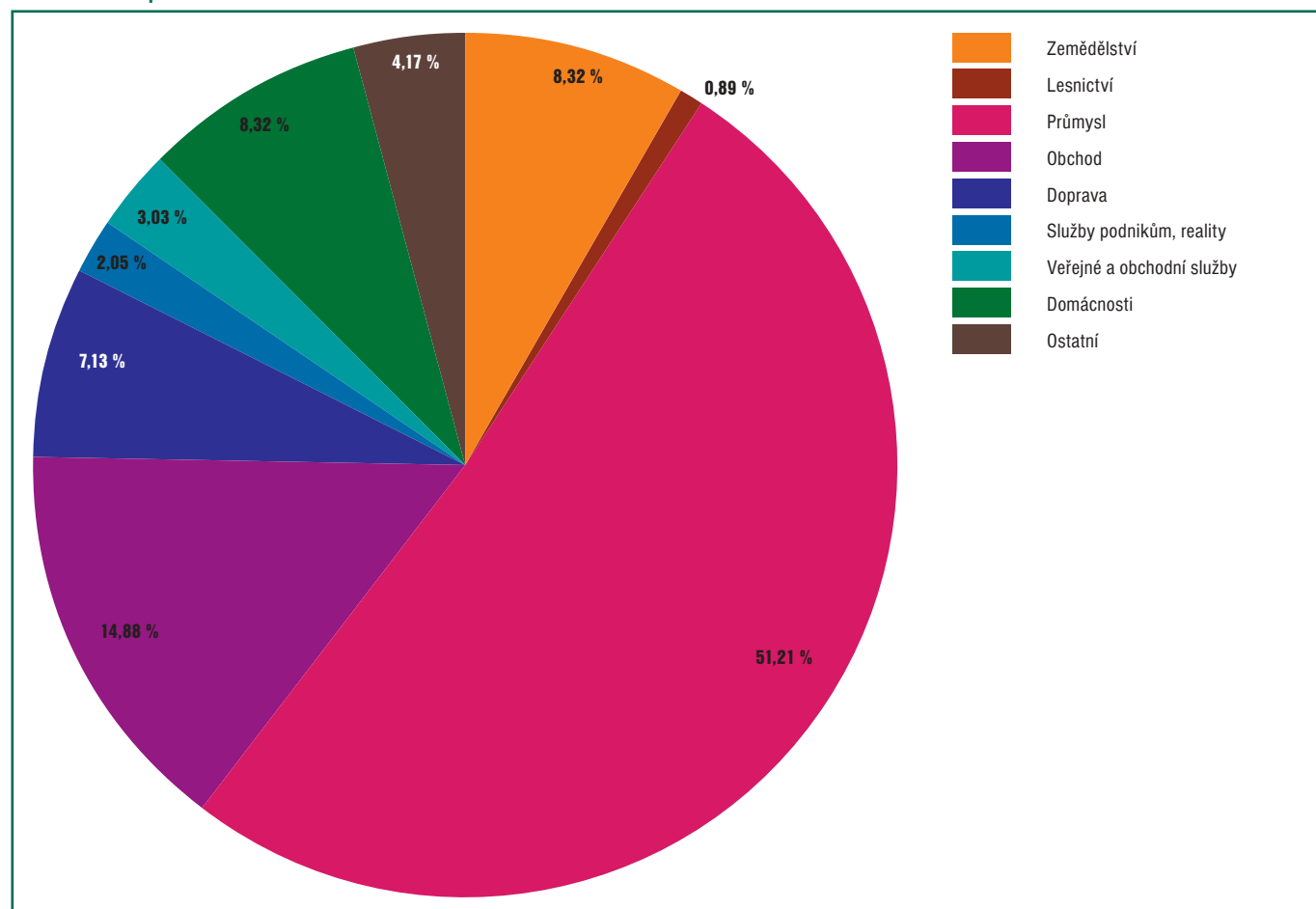
Počet požárů v jednotlivých letech (1992 - 2001)



**Požáry - přehled v odvětvích v roce 2001**

Odvětví hospodářství	Počet požárů	Podíl v %	Index %	Přímá škoda v tis. Kč	Podíl v %	Index %	Usmrceno	Zraněno
zemědělství	689	3,99	78	170 963,90	8,32	121	1	29
lesnictví	450	2,60	34	18 343,79	0,89	69	1	11
dobývání nerostných surovin	32	0,19	86	14 274,10	0,69	172	0	6
zpracovatelský průmysl	783	4,53	108	1 024 764,96	49,87	361	0	66
výroba, rozvod elektřiny, plynu, vody	176	1,02	75	13 293,54	0,65	51	2	9
stavebnictví	135	0,78	131	31 140,20	1,52	120	2	8
obchod, opravy zboží	293	1,70	103	305 691,92	14,88	479	1	31
pohostinství, ubytování	250	1,45	113	38 272,90	1,86	63	2	26
doprava	2 227	12,88	96	146 487,23	7,13	70	19	164
pošty, telekomunikace	16	0,09	64	1 295,20	0,06	1	0	3
peněžnictví, pojišťovnictví	3	0,02	23	6,50	0	3	0	0
výzkum, služby podnikům, reality	707	4,09	88	42 072,72	2,05	28	4	71
veřejná správa, bezpečnost	58	0,34	74	3 327,45	0,16	96	0	3
školství	60	0,35	91	1 274,25	0,06	84	0	2
zdravotnictví, sociální činnost	64	0,37	105	13 784,97	0,67	108	0	6
ostatní veřejné a osobní služby	1 041	6,02	94	43 883,35	2,14	93	2	21
domácnosti	2 534	14,66	93	171 016,05	8,32	79	59	386
nezatříděno a jiné	7 767	44,92	78	14 777,32	0,73	68	6	39
<b>CELKEM</b>	<b>17 285</b>	<b>100,00</b>	<b>83</b>	<b>2 054 670,35</b>	<b>100,00</b>	<b>144</b>	<b>99</b>	<b>881</b>

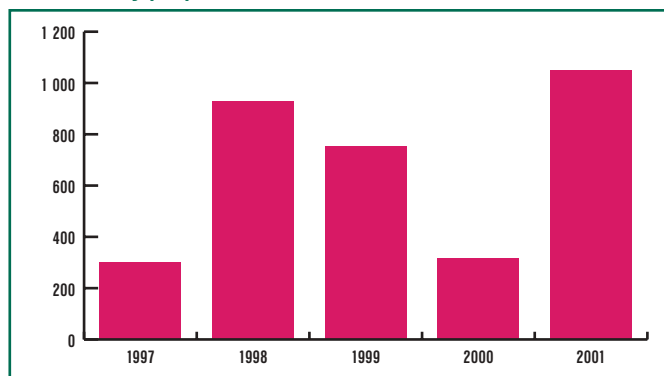
**Přímá škoda podle odvětví v roce 2001**



## PRŮMYSL

V roce 2001 vzniklo v průmyslu 991 požárů se škodou 1 052 332 900 Kč, 2 osoby byly usmrceny a dalších 81 osob bylo zraněno. Přitom 55 velkých požárů (se škodou 1 milion Kč a vyšší) způsobilo škodu 895,5 mil. Kč, tzn., že 5,5 % požárů způsobilo 85,1 % škod. Ve srovnání s rokem 2000 došlo ke zvýšení počtu požárů o 1,6 %, škody jsou vyšší o 331 %.

Přímé škody při požárech (mil. Kč)

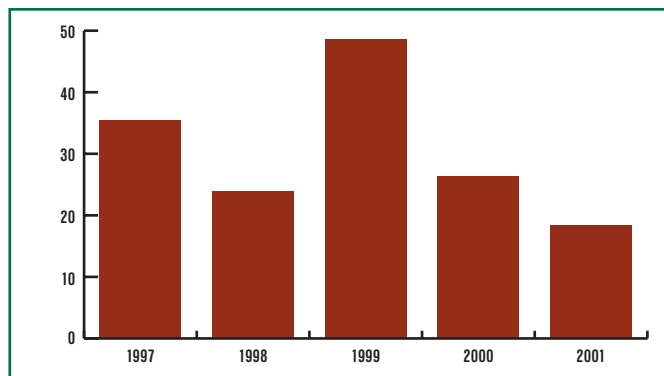


Rok	Počet požárů	Škoda Kč (Kčs)	Usmrceno osob	Zraněno osob
1992	1 418	80 939 600	3	70
1993	1 138	83 768 400	1	97
1994	1 016	311 173 600	0	85
1995	1 650	314 228 200	4	81
<b>1991 - 1995</b>	<b>6 521</b>	<b>915 403 100</b>	<b>10</b>	<b>430</b>
1996	1 511	528 557 600	3	123
1997	1 368	302 242 200	2	107
1998	1 221	930 893 000	0	149
1999	1 013	755 517 000	0	94
2000	975	317 994 400	3	91
<b>1996 - 2000</b>	<b>6 088</b>	<b>2 835 204 200</b>	<b>8</b>	<b>564</b>
2001	991	1 052 332 900	2	81

## LESNICTVÍ

V roce 2001 vzniklo v lesnictví 450 požárů se škodou 18 343 800 Kč, 1 osoba byla usmrcena a 11 osob zraněno. Ve srovnání s rokem 2000 došlo ke snížení počtu požárů o 65,8 %, škody jsou nižší o 30,6 %. Požáry zničily nebo poškodily **87 ha** lesních porostů.

Přímé škody při požárech (mil. Kč)

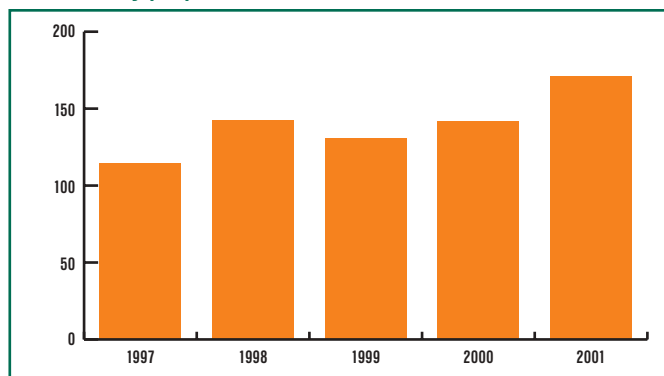


Rok	Počet požárů	Škoda Kč (Kčs)	Usmrceno osob	Zraněno osob
1992	2 092	31 521 700	1	45
1993	1 664	45 461 200	3	42
1994	1 800	36 911 700	1	34
1995	1 135	12 414 000	0	22
<b>1991 - 1995</b>	<b>7 710</b>	<b>131 414 800</b>	<b>6</b>	<b>158</b>
1996	1 081	34 197 200	2	38
1997	473	35 524 600	3	14
1998	989	23 958 800	1	42
1999	1 182	48 640 400	2	15
2000	1 317	26 432 500	0	32
<b>1996 - 2000</b>	<b>5 042</b>	<b>168 753 500</b>	<b>8</b>	<b>141</b>
2001	450	18 343 800	1	11

## ZEMĚDĚLSTVÍ

V roce 2001 vzniklo v zemědělství 689 požárů se škodou 170 963 900 Kč, 1 osoba byla usmrcena a dalších 29 osob bylo zraněno. Přitom 20 velkých požárů (se škodou 1 milion Kč a vyšší) způsobilo škodu 132,5 mil. Kč, tzn., že 2,9 % požárů způsobilo 77,5 % škod. Ve srovnání s rokem 2000 došlo ke snížení počtu požárů o 22,4 %, škody jsou ale vyšší o 20,7 %.

Přímé škody při požárech (mil. Kč)

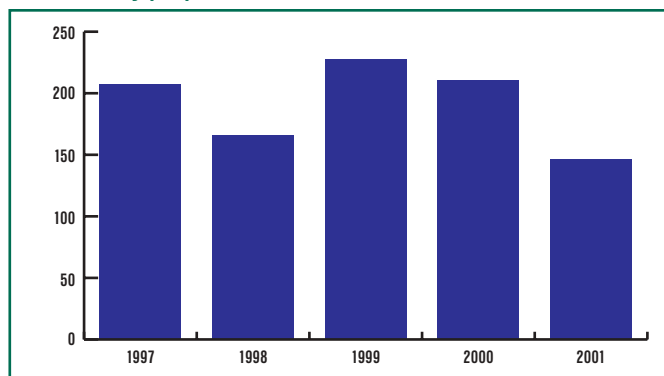


Rok	Počet požárů	Škoda Kč (Kčs)	Usmrceno osob	Zraněno osob
1992	2 284	86 228 200	4	67
1993	1 775	61 917 600	4	42
1994	2 441	145 437 700	3	68
1995	2 023	109 275 900	4	67
<b>1991 - 1995</b>	<b>9 990</b>	<b>467 781 900</b>	<b>20</b>	<b>288</b>
1996	2 471	107 856 700	7	52
1997	1 053	114 540 600	0	42
1998	1 140	142 042 900	2	46
1999	1 032	130 913 500	1	45
2000	888	141 647 200	0	44
<b>1996 - 2000</b>	<b>6 584</b>	<b>637 000 900</b>	<b>10</b>	<b>229</b>
2001	689	170 963 900	1	29

## DOPRAVA

V roce 2001 vzniklo v dopravě 2 227 požárů se škodou 146 487 200 Kč, 19 osob bylo usmrceno a dalších 164 osob zraněno. Přitom 22 velkých požárů (se škodou 1 milion Kč a vyšší), tj. 1 % požárů, způsobilo škodu 60 mil.Kč, tj. 41,1 % z celkových škod. Ve srovnání s rokem 2000 došlo ke snížení počtu požárů o 4,4 %, škody jsou nižší o 30,5 %.

Přímé škody při požárech (mil. Kč)

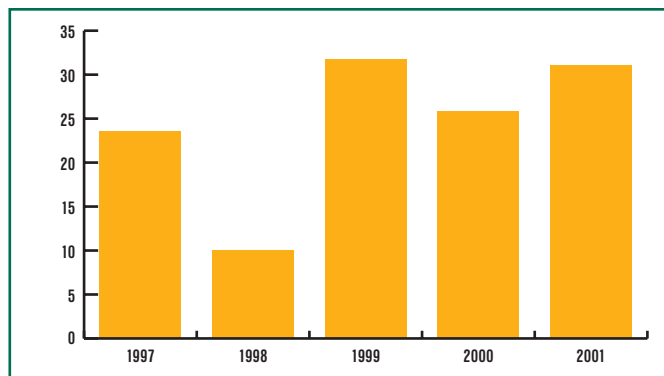


Rok	Počet požárů	Škoda Kč (Kčs)	Usmrceno osob	Zraněno osob
1992	3 222	79 811 800	34	115
1993	3 145	143 047 300	21	111
1994	3 291	126 135 700	26	130
1995	2 590	101 049 100	21	102
<b>1991 - 1995</b>	<b>14 619</b>	<b>514 308 000</b>	<b>114</b>	<b>574</b>
1996	3 222	138 827 000	28	152
1997	2 619	207 117 300	36	196
1998	2 466	166 404 900	28	154
1999	2 326	227 826 800	32	148
2000	2 330	210 657 400	35	157
<b>1996 - 2000</b>	<b>12 963</b>	<b>950 833 400</b>	<b>159</b>	<b>807</b>
2001	2227	146 487 200	19	164

## STAVEBNICTVÍ

V roce 2001 vzniklo ve stavebnictví 135 požárů se škodou 31 140 200 Kč, 2 osoby byly usmrceny a 8 osob zraněno. Ve srovnání s rokem 2000 došlo ke zvýšení počtu požárů o 31,1 %, škody jsou vyšší o 20,2 %.

Přímé škody při požárech (mil. Kč)

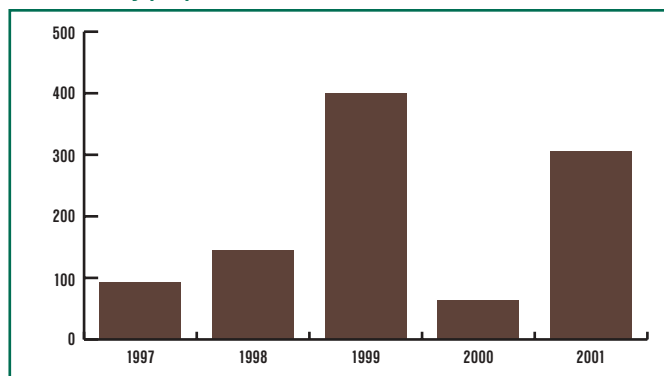


Rok	Počet požárů	Škoda Kč (Kčs)	Usmrceno osob	Zraněno osob
1992	341	10 679 500	0	13
1993	294	7 632 600	0	25
1994	274	7 090 700	0	16
1995	234	21 943 600	0	25
<b>1991 - 1995</b>	<b>1 502</b>	<b>58 165 900</b>	<b>0</b>	<b>88</b>
1996	236	41 067 800	1	16
1997	219	23 618 800	0	12
1998	168	10 106 000	1	3
1999	146	31 753 300	0	8
2000	103	25 910 600	0	4
<b>1996 - 2000</b>	<b>872</b>	<b>132 456 500</b>	<b>2</b>	<b>43</b>
2001	135	31 140 200	2	8

## OBCHOD

V roce 2001 vzniklo v obchodních činnostech 293 požárů se škodou 305 691 900 Kč, 1 osoba byla usmrcena a dalších 31 osob zraněno. Přitom 19 velkých požárů (se škodou 1 milion Kč a vyšší), tj. 6,5 % požárů způsobilo škodu 255,3 mil.Kč, tj. 83,5 % z celkových škod. Ve srovnání s rokem 2000 došlo ke zvýšení počtu požárů o 3,2 %, škody jsou vyšší o 479,4 %.

Přímé škody při požárech (mil. Kč)



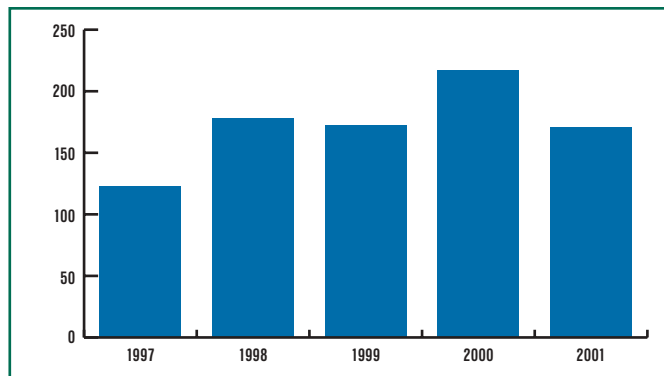
Rok	Počet požárů	Škoda Kč (Kčs)	Usmrceno osob	Zraněno osob
1992	629	191 546 500	3	32
1993	384	95 451 000	4	27
1994	353	61 450 600	0	23
1995	366	110 224 100	0	16
<b>1991 - 1995</b>	<b>2 174</b>	<b>515 758 400</b>	<b>9</b>	<b>141</b>
1996	384	118 420 400	0	30
1997	335	93 089 800	1	37
1998	356	145 242 500	0	24
1999	316	400 177 700	0	43
2000	284	63 771 400	0	23
<b>1996 - 2000</b>	<b>1 675</b>	<b>820 701 800</b>	<b>1</b>	<b>157</b>
2001	293	305 691 900	1	31

## DOMÁCNOSTI, OBYTNÉ DOMY

V roce 2001 došlo v domácnostech k 2 534 požárům se škodou 171 016 100 Kč, 59 osob bylo usmrceno a dalších 386 osob bylo zraněno. Přitom 28 velkých požárů (se škodou 1 milion Kč a vyšší), tj. 1,1 % požárů, způsobilo škodu 71,4 mil.Kč, tj. 41,8 % z celkových škod. Ve srovnání s rokem 2000 došlo ke snížení počtu požárů o 6,6 %, škody jsou nižší o 21,2 %.

V tabulce jsou údaje pouze o domácnostech, požáry v nebytových prostorách obytných domů jsou sledovány pod realitami.

Přímé škody při požárech (mil. Kč)

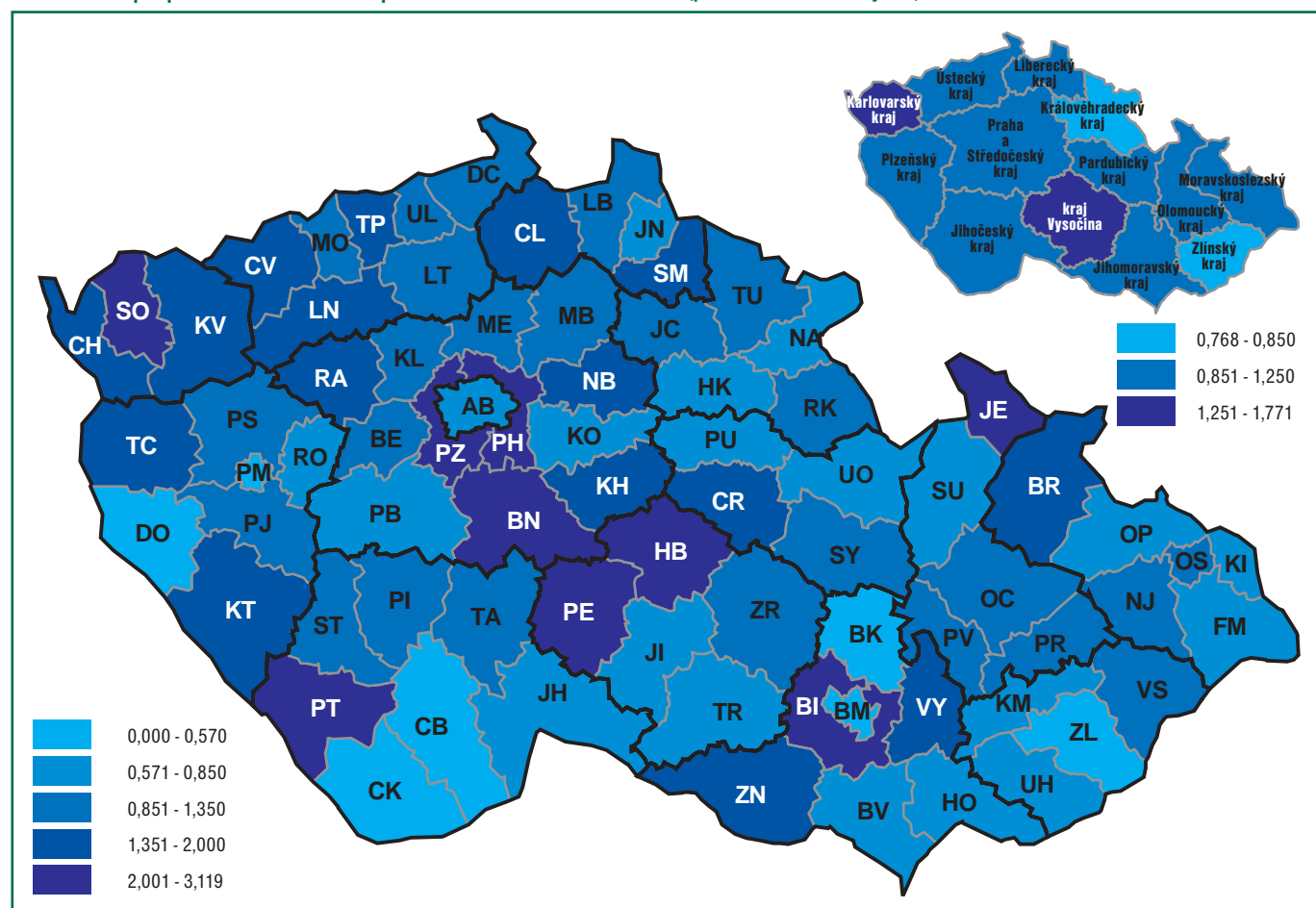


Rok	Počet požárů	Škoda Kč (Kčs)	Usmrceno osob	Zraněno osob
1992	4 141	90 046 300	58	335
1993	3 411	94 020 000	45	335
1994	3 218	99 707 500	53	295
1995	3 184	115 636 300	57	342
<b>1991 - 1995</b>	<b>18 008</b>	<b>463 294 100</b>	<b>293</b>	<b>1 468</b>
1996	3 394	141 169 500	46	338
1997	2 645	123 220 000	66	371
1998	2 707	178 032 300	50	424
1999	2 569	172 203 400	49	314
2000	2 712	217 103 300	49	413
<b>1996 - 2000</b>	<b>14 027</b>	<b>831 728 500</b>	<b>260</b>	<b>1860</b>
2001	2 534	171 016 100	59	386

Počty usmrcených a zraněných osob při požárech v letech 1997 - 2001

Kategorie	1997		1998		1999		2000		2001		Celkem	
	U	Z	U	Z	U	Z	U	Z	U	Z	U	Z
děti do 15 let	5	57	1	79	6	65	5	66	3	41	20	308
osoby od 15 do 60 let	83	621	64	629	70	512	75	580	57	500	349	2 842
osoby nad 60 let	46	111	31	98	28	95	20	103	38	104	163	511
hasiči profesionální	0	144	0	209	0	180	0	144	0	161	0	838
hasiči dobrovolní	1	93	0	108	1	82	0	82	1	75	3	440
<b>Celkem</b>	<b>135</b>	<b>1 026</b>	<b>96</b>	<b>1 123</b>	<b>105</b>	<b>934</b>	<b>100</b>	<b>975</b>	<b>99</b>	<b>881</b>	<b>535</b>	<b>4 939</b>

Úmrtí osob při požárech v České republice v letech 1997 - 2001 (počet úmrtí na 10 000 obyvatel)



**Požáry podle příčiny a činnosti při vzniku v roce 2001**

Příčina	Počet požárů	Podíl v %	Index %	Přímá škoda v tis. Kč	Podíl %	Usmrceno	Zraněno
<b>úmyslné zapálení</b>	<b>1 305</b>	<b>7,55</b>	<b>85</b>	<b>565 675,25</b>	<b>27,54</b>	<b>5</b>	<b>54</b>
<b>sebevražedný úmysl</b>	<b>26</b>	<b>0,15</b>	<b>96</b>	<b>1 256,00</b>	<b>0,06</b>	<b>8</b>	<b>6</b>
<b>děti do 15 let</b>	<b>528</b>	<b>3,05</b>	<b>77</b>	<b>47 087,41</b>	<b>2,29</b>	<b>1</b>	<b>29</b>
kouření	677	3,92	69	24 763,32	1,21	12	56
zakládání ohně, vypalování	403	2,33	48	3 097,75	0,15	0	16
nesprávná obsluha topidla	173	1,00	106	6 637,30	0,32	4	19
hořlaviny u topidla	131	0,76	108	11 398,50	0,55	7	20
používání zápalných kapalin, plynů	34	0,20	94	3 326,50	0,16	2	27
používání otevřeného ohně	363	2,10	108	26 998,10	1,31	6	48
manipulace se žhavým popelem	133	0,77	99	2 033,93	0,10	0	5
svařování, řezání, rozmrazování	255	1,48	96	22 712,30	1,11	1	38
zanedbnání bezpečnostních předpisů	238	1,38	80	21 816,90	1,06	5	45
nedbalost, omyl, nesprávná obsluha	237	1,37	110	21 077,60	1,03	9	43
<b>nedbalost - celkem</b>	<b>2 644</b>	<b>15,30</b>	<b>78</b>	<b>143 862,20</b>	<b>7,00</b>	<b>46</b>	<b>317</b>
nevhodná konstrukce komínu	82	0,47	141	8 639,46	0,42	0	9
zazděný trám v komíně	83	0,48	138	12 789,00	0,62	1	9
spáry v komíně	79	0,46	105	11 380,50	0,55	0	7
jiskry z komína, vznícení sazí	167	0,97	112	2 300,50	0,11	0	5
<b>komíny - celkem</b>	<b>411</b>	<b>2,38</b>	<b>120</b>	<b>35 109,46</b>	<b>1,70</b>	<b>1</b>	<b>30</b>
technická závada topidla	23	0,13	96	7 834,50	0,38	0	2
špatný stav topidla, kouřovodu	26	0,15	79	331,50	0,02	1	5
nesprávné umístění nebo instalace topidla	94	0,54	99	4 535,70	0,22	0	7
jiná závada topidla	15	0,09	83	786,10	0,04	0	0
<b>topidla - celkem</b>	<b>158</b>	<b>0,91</b>	<b>94</b>	<b>13 487,80</b>	<b>0,66</b>	<b>1</b>	<b>14</b>
technické závady	2 344	13,56	103	619 999,81	30,18	7	107
nesprávná instalace	39	0,23	64	6 714,30	0,33	0	4
nesprávná údržba	41	0,24	146	1 608,10	0,08	0	7
žhavé materiály, výrobky	42	0,24	82	1 004,66	0,05	0	0
cizí předmět ve stroji	82	0,47	89	12958,2	0,63	0	4
výboje statické elektřiny	10	0,06	62	1 064,00	0,05	0	0
jiskry z výfuku, brzdy	29	0,17	27	6 834,00	0,33	0	0
tření, přehřátí	133	0,77	111	22 363,40	1,09	0	7
ostatní změny provozních parametrů	471	2,72	96	53 297,95	2,59	1	21
<b>technické závady - celkem</b>	<b>3 191</b>	<b>18,46</b>	<b>98</b>	<b>725 844,42</b>	<b>35,33</b>	<b>8</b>	<b>150</b>
samovznícení zemědělských plodin	33	0,19	132	27 452,15	1,34	0	7
samovznícení uhlí	77	0,45	117	995,50	0,05	0	2
samovznícení olejů, tuků	10	0,06	167	1 798,00	0,09	0	3
samovznícení chemických látek	26	0,15	84	944,20	0,05	0	6
samovznícení chemických výrobků	13	0,08	59	195,00	0,01	0	3
jiné samovznícení ( např. odpady)	34	0,20	64	2 174,70	0,11	0	1
<b>samovznícení celkem</b>	<b>193</b>	<b>1,12</b>	<b>95</b>	<b>33 559,55</b>	<b>1,63</b>	<b>0</b>	<b>22</b>
výbuchy plynů	16	0,09	53	2 762,00	0,13	1	13
výbuchy hořlavých kapalin	3	0,02	100	963,00	0,05	0	2
výbuchy prachů	3	0,02	60	402,00	0,02	0	0
výbuchy výbušnin	2	0,01	29	2,00	0,00	0	1
výbuchy tlakových nádob, kotlů	3	0,02	100	511,00	0,02	0	1
<b>výbuchy - celkem</b>	<b>27</b>	<b>0,16</b>	<b>56</b>	<b>4 640,00</b>	<b>0,23</b>	<b>1</b>	<b>17</b>
<b>manipulace s hořlavými látkami</b>	<b>10</b>	<b>0,06</b>	<b>45</b>	<b>419,05</b>	<b>0,02</b>	<b>0</b>	<b>2</b>
blesk - objekty s hromosvodem	12	0,07	86	3 620,00	0,18	0	2
blesk - objekty bez hromosvodu	21	0,12	58	3 901,50	0,19	0	7
blesk - ostatní	29	0,17	67	1 366,70	0,07	0	0
živelní pohroma	4	0,02	200	230,00	0,01	0	0
dopravní nehoda	193	1,12	110	20 296,50	0,99	15	99
vojenské cvičení, ohňostroj	9	0,05	32	1 020,00	0,05	0	3
<b>mimorádné příčiny - celkem</b>	<b>268</b>	<b>1,55</b>	<b>90</b>	<b>30 434,70</b>	<b>1,49</b>	<b>15</b>	<b>111</b>
<b>jiné příčiny</b>	<b>86</b>	<b>0,50</b>	<b>84</b>	<b>2 910,10</b>	<b>0,14</b>	<b>2</b>	<b>7</b>
<b>dále nešetřeno</b>	<b>7 114</b>	<b>41,17</b>	<b>78</b>	<b>0,00</b>	<b>0,00</b>	<b>0</b>	<b>0</b>
<b>neobjasněno, v šetření</b>	<b>1 321</b>	<b>7,64</b>	<b>76</b>	<b>450 384,41</b>	<b>21,92</b>	<b>11</b>	<b>122</b>
<b>PŘÍČINY - CELKEM</b>	<b>17 285</b>	<b>100,00</b>	<b>83</b>	<b>2 054 670,35</b>	<b>100,00</b>	<b>99</b>	<b>881</b>

**Podíl požárů se škodou 1 milion Kč a vyšší na celkových škodách**

Rok	Počet		Podíl v %	Škoda v tis. Kč		Podíl v %
	Celkem v ČR	Velké požáry		Celkem v ČR	Velké požáry	
1997	21 540	185	0,9	1 229 951,2	778 318,0	63,3
1998	24 041	188	0,8	1 902 566,8	1 408 800,0	73,7
1999	20 857	199	1,0	2 088 610,7	1 616 441,0	77,4
2000	20 919	218	1,0	1 426 340,2	948 516,0	66,5
2001	17 285	195	1,1	2 054 760,3	1 640 200,0	79,8
<b>CELKEM</b>	<b>104 642</b>	<b>985</b>	<b>0,9</b>	<b>8 702 229,2</b>	<b>6 392 275,0</b>	<b>73,5</b>



# Velké požáry

# se škodou 5 milionů Kč a vyšší v roce 2001

## Praha

30. 7. - **Dřevěný sklad náhradních dílů pro metro a tramvaje** v Praze 9.  
*Příčina:* v šetření. *Škoda:* 47 200 000 Kč.
28. 8. - **Podzemní garáže a osobní automobily** v Praze 2.  
*Příčina:* v šetření. *Škoda:* 12 273 000 Kč. *Zraněno:* 10 hasičů.

## Středočeský kraj

29. 5. - **Výroba plastových autodílů** firmy VDO Mannesmann v Brandýse nad Labem, okr. Praha-východ.  
*Příčina:* úmyslné zapálení. *Škoda:* 226 339 000 Kč. *Zraněn:* 1 hasič.
14. 8. - **Kotelna a zásobníky na mazut a asfalt** ve firmě Dehtochema Bitumat, a.s. v Bělé pod Bezdězem, okr. Mladá Boleslav.  
*Příčina:* technická závada. *Škoda:* 10 153 000 Kč. *Zraněn:* 1 hasič.
- **Nákladní automobil** Avia s nákladem technologie firem Eurotel a Aliatel na silnici u Votic, okr. Benešov.  
*Příčina:* technická závada v motorovém prostoru. *Škoda:* 5 000 000 Kč.
8. 10. - **Pilnice a výroba dřevěných komponentů pro montované domy** firmy Bios, a.s., v Dobříši, okr. Příbram.  
*Příčina:* úmyslné zapálení. *Škoda:* 7 000 000 Kč. *Zraněny:* 2 osoby.
31. 10. - **Truhlárna** v Oskořínku, okr. Nymburk.  
*Příčina:* zazděný trám v komině. *Škoda:* 5 000 000 Kč. *Zraněn:* 1 hasič.
13. 12. - **Restaurace** v Jílovišti, okr. Praha západ.  
*Příčina:* technická závada a následný elektrický přechodový odpor. *Škoda:* 6 000 000 Kč.

## Plzeňský kraj

16. 1. - **Operační sál interny** Fakultní nemocnice v Plzni.  
*Příčina:* technická závada chladničky. *Škoda:* 19 551 700 Kč.
30. 5. - **Výrobní hala lamel, desek a rodinných domků, expedice a řeziva** firmy Haas Fertigbau, s.r.o. v Chanovicích, okr. Klatovy.  
*Příčina:* technická závada. *Škoda:* 375 000 000 Kč.
23. 9. - **Prodejna skladu pivovaru** Budvar v Plzni.  
*Příčina:* úmyslné zapálení. *Škoda:* 5 940 000 Kč.
6. 10. - **Administrativní budova** Krajského státního zastupitelství v rekonstrukci v Plzni.  
*Příčina:* nedbalost při rekonstrukčních pracích. *Škoda:* 10 000 000 Kč.

## Karlovarský kraj

24. 5. - **Výroba a sklad plastových ramínek** firmy TFS a následně požárem postiženy sklady cigaret, zeleniny a ovoce v Otovicích, okr. Karlovy Vary.  
*Příčina:* technická závada elektrické instalace vnitřního světelného okruhu. *Škoda:* 179 000 000 Kč. *Zraněni:* 4 hasiči.

## Ústecký kraj

19. 3. - **Pásový dopravník a poháněcí stanice** Dolu Bílina, a.s., okr. Teplice.  
*Příčina:* nedbalost při svařování autogenem. *Škoda:* 7 190 000 Kč.

## Liberecký kraj

18. 2. - **Galvanovna** Bižuterie Česká mincovna, a.s., v Jablonci nad Nisou.  
*Příčina:* neobjasněna. *Škoda:* 14 080 000 Kč.
26. 10. - **Kravín** firmy KOVO - Bohdalovice, s.r.o., ve Velkých Hamrech - Bohdalovicích, okr. Jablonec n. N.  
*Příčina:* neobjasněna. *Škoda:* 5 000 000 Kč.

## Královéhradecký kraj

5. 4. - **Penzion „Pašerák“** v Olešnici, okr. Rychnov n. Kněžnou.  
*Příčina:* neobjasněna. *Škoda:* 6 000 000 Kč.
3. 8. - **Sklad zemědělských produktů** ZD a.s., Libošovice, okr. Jičín.  
*Příčina:* neobjasněna. *Škoda:* 13 500 000 Kč.
15. 8. - **Hala kompresorovny** ČKD a.s., v Hradci Králové.  
*Příčina:* vznícení dřevěného stropu od žhavého tělesa. *Škoda:* 12 000 000 Kč.

## Vysočina

16. 4. - **Hutní hala lisostříků ve sklárně** Sklo Bohemia a.s., Světlá nad Sázavou, okr. Havlíčkův Brod.  
*Příčina:* změny provozních parametrů. *Škoda:* 5 500 000 Kč.
10. 8. - **Galvanovna** firmy Lenservis v Humpolci, okr. Pelhřimov.  
*Příčina:* úmyslné zapálení. *Škoda:* 10 000 000 Kč. *Zraněn:* 1 hasič.
17. 11. - **Velkokapacitní sklad sena** Agrodružstva Počátky, okr. Pelhřimov.  
*Příčina:* hra dětí se zábavní pyrotechnikou. *Škoda:* 8 500 000 Kč.

## Jihomoravský kraj

30. 5. - **Dvě haly drůbežárny** Agrodružstva Jevišovice, farma Střelice, okr. Znojmo.  
*Příčina:* neobjasněna. *Škoda:* 46 000 000 Kč.
24. 12. - **Likusový objekt kanceláři, dílen a šatny** telekomunikační firmy v areálu VÚT v Brně.  
*Příčina:* v šetření. *Škoda:* 10 000 000 Kč. *Usmrcena:* 1 osoba. *Zraněna:* 1 osoba.

## Olomoucký kraj

22. 1. - **2 ocelokolny užívané jako sklady zeleniny** firmou Roulex Trade s.r.o. v Olomouci - Holice.  
*Příčina:* úmyslné zapálení. *Škoda:* 23 067 700 Kč. *Zraněn:* 1 hasič.
1. 12. - **Prodejní oddělení sportu, textilu, papírnictví a elektro obchodního domu** PRIOR I.K., a.s., Prostějov v Přerově.  
*Příčina:* technická závada stropního svítidla. *Škoda:* 43 000 000 Kč. *Zraněny:* 2 osoby.

## Zlínský kraj

4. 3. - **Stolárna** firmy Commodum, s.r.o. ve Valašské Bystřici, okr. Vsetín.  
*Příčina:* technická závada kotle. *Škoda:* 7 000 000 Kč.
22. 9. - **Hala dřevovýroby** firmy Pilnas v Kateřinovicích, okr. Vsetín.  
*Příčina:* nedbalost. *Škoda:* 5 000 000 Kč.
25. 12. - **Objekt pro zpracování masa** v Horní Lidči, okr. Vsetín.  
*Příčina:* v šetření. *Škoda:* 10 000 000 Kč. *Zraněni:* 2 hasiči.

## Moravskoslezský kraj

1. 1. - **Supermarket** OBI v Opavě.  
*Příčina:* úmyslné zapálení. *Škoda:* 192 111 000 Kč.
5. 3. - **Prodejní buňka užívaná k opravě obuvi** v obchodním domě Julius Meinel v Ostravě - Bělském Lese.  
*Příčina:* mechanická jiskra při vniknutí cizího předmětu do stroje. *Škoda:* 6 738 500 Kč. *Zraněn:* 1 hasič.
3. 8. - **Velkokapacitní seník** v Rýmařově - Jamartících, okr. Bruntál.  
*Příčina:* samovznícení sena. *Škoda:* 10 712 000 Kč.
30. 9. - **Pilnice** v Holčovicích, okr. Bruntál.  
*Příčina:* v šetření. *Škoda:* 6 000 000 Kč.
12. 10. - **Velkokapacitní seník** v Třemešné ve Slezsku, okr. Bruntál.  
*Příčina:* nedbalost při manipulaci s PB vařičem. *Škoda:* 5 720 000 Kč.

## PREVENCE

## Přehled plnění požární prevence HZS ČR

Přehled plnění vybraných činností požární prevence		1997	1998	1999	2000	2001	
<b>Posouzení požárního nebezpečí</b>	Předložená	22 264	15 078	12 029	8 990	70	
	Schválená	9 808	8 081	7 521	7 780	44 <sup>1)</sup>	
	Všechna schválená	x	21 767	29 745	37 802	x <sup>2)</sup>	
<b>Kontrolní akce</b>	Právnícké osoby a podnikající fyzické osoby <sup>3)</sup>	Komplexní kontroly	1 190	2 007	2 582	2 832	868
		Tématické kontroly	1 432	1 866	2 321	3 239	5 256
	Fyzické osoby <sup>4)</sup>	Kontrolní dohlídky	409	692	957	1 259	921
		Komplexní kontroly	x	x	x	x	3
		Tématické kontroly	x	x	x	x	38
	Obce	Kontrolní dohlídky	x	x	x	x	4
		Kontroly	1 104	1 085	1 384	1 160	347 <sup>5)</sup>
	K zákonu o prevenci závažných havárií <sup>6)</sup>	Kontroly	x	x	x	x	133
		V kontrolní skupině jiného orgánu	Kontroly	143	153	58	82
	<b>Správní rozhodnutí</b>	O vyloučení věci z užívání	Počet	12	8	5	21
O zákazu činnosti		Počet	0	1	2	1	0
O zastavení provozu		Počet	4	3	1	5	0
O správném začlenění do kategorií činností <sup>7)</sup>		Počet	x	x	x	x	1
O rozsahu a vedení dokumentace PO <sup>8)</sup>		Počet	x	x	x	x	0
K posouzení požárního nebezpečí		Počet	354	584	243	42	0
O uložení pokuty právnické osobě		Počet	39	95	84	93	16
nebo podnikající fyzické osobě		Kč	500 000	1 296 900	796 000	1 655 526	347 000
O přestupku (včetně příkazního řízení) <sup>9)</sup>		Počet	x	x	x	x	19
V rámci autoremedury		Počet	17	23	15	11	8
<b>Postih fyzických osob</b>	Ostatní rozhodnutí	Počet	431	21	34	201	10
	Pokuty za přestupek	Počet	94	80	68	60	14
	Kč	146 750	100 800	98 600	132 900	48 300	
	Blokové pokuty	Počet	1 546	1 826	1 590	1 490	1 004
<b>Stavební prevence</b>	Kč	644 400	812 810	623 750	626 700	486 850	
	Vydaná stanoviska <sup>10)</sup>	Počet	69 815	71 898	76 825	88 142	62 669
	Územní řízení a stavební řízení	Počet pozvánek	45 566	50 389	52 859	60 469	53 539
		Počet účastí	20 038	18 883	18 709	21 658	10 000
	Kolaudace	Počet pozvánek	46 955	51 752	56 252	61 821	45 840
		Počet účastí	32 828	35 587	36 174	37 438	30 542
Ostatní spolupráce se stavebními úřady <sup>11)</sup>	Počet vyřízených žádostí	x	x	x	x	2 425	
<b>Vyjádření k dokumentaci o prevenci závažných havárií<sup>12)</sup></b>	Provozovatelé A	Počet	x	x	x	3	
	Provozovatelé B	Počet	x	x	x	3	
<b>Ostatní činnosti<sup>13)</sup></b>	Vyřízené žádosti, účasti	Počet	x	x	x	1 629	
<b>Zjišťování příčin vzniku požárů</b>	Spisy o požárech <sup>14)</sup>	Počet	x	x	x	9 087	
	Požárně technické expertizy <sup>15)</sup>	Počet	x	x	x	287	
<b>Preventivně výchovná činnost</b>	Vlastní činnost <sup>16)</sup>	Počet	x	x	x	7 872	
	Spoluúčast na akcích jiných organizátorů <sup>17)</sup>	Počet	x	x	x	289	

## Komentář

Nové právní předpisy upravující oblast požární ochrany, které vstoupily do platnosti v roce 2001, a rovněž potřeba sledovat i nové činnosti na úseku státního požárního dozoru, vedly ke změnám a rozšíření statisticky sledovaných položek. Aby se mohl uživatel snadněji orientovat v návaznosti na přehledy publikované v předcházejících letech, uvádíme následující vysvětlivky:

- 1) Počet schválených posouzení požárního nebezpečí podle § 6a odst. 5 zákona č. 133/1985 Sb., o požární ochraně, ve znění pozdějších předpisů (zákon o PO). Novela zákona o PO, platná od 1.1. 2001, omezila povinnost zpracovávat posouzení požárního nebezpečí pouze na činnosti s vysokým požárním nebezpečím.
- 2) Položka se reviduje.
- 3) Položka "právnícké osoby a podnikající fyzické osoby" nahrazuje položku "ostatní" z přehledů za roky 1996 - 2000.
- 4) Nově zavedená položka - celkové počty komplexních a tématických kontrol a kontrolních dohlídek provedených u fyzických osob dle § 45 odst. 1 vyhlášky Ministerstva vnitra č. 246/2001 Sb., o stanovení podmínek požární bezpečnosti a výkonu státního požárního dozoru (vyhláška o požární prevenci).
- 5) Počet kontrol provedených v obci podle § 29 odst. 3 a 4 zákona o PO. Kontroly obcí podle § 29 odst. 2 zákona o PO jsou zahrnuty do položky "právnícké osoby a podnikající fyzické osoby".
- 6) Nově zavedená položka - kontroly provedené podle § 22 zákona č. 353/1999 Sb., o prevenci závažných havárií způsobených vybranými chemickými látkami a chemickými přípravky a o změně zákona č. 425/1990 Sb., o okresních úřadech, úpravě jejich působnosti a o některých dalších opatřeních s tím souvisejících, ve znění pozdějších předpisů (zákon o prevenci závažných havárií).
- 7) Nově zavedená položka - celkový počet správních rozhodnutí o správném začlenění do kategorií provozovaných činností podle míry požárního nebezpečí dle § 4 odst. 5 zákona o PO.
- 8) Nově zavedená položka - celkový počet správních rozhodnutí vydaných v případě pochybnosti zda, popřípadě v jakém rozsahu má být zpracována nebo vedena dokumentace požární ochrany podle § 40 odst. 10 vyhlášky o požární prevenci.
- 9) Nově zavedená položka - celkový počet správních rozhodnutí o přestupku (včetně příkazního řízení) podle § 78 a 79 zákona o PO a § 87 zákona č. 200/1990 Sb., o přestupcích, ve znění pozdějších předpisů. V přehledech za roky 1996 - 2000 byly sledovány pouze pokuty za přestupek.
- 10) Položka "vydaná stanoviska" navazuje na položku "posouzení dokumentace staveb, včetně technologií" z přehledů za roky 1996 - 2000.
- 11) Nově zavedená položka - celkový počet přijatých žádostí týkajících se povinné spolupráce se stavebními úřady podle § 138 odst. 2 zákona č. 50/1976 Sb., o územním plánování a stavebním řádu (stavební zákon), ve znění pozdějších předpisů.
- 12) Nově zavedená položka - celkový počet vyjádření k dokumentaci o prevenci závažných havárií provozovatelů zařazených do skupiny A nebo B podle § 7 odst. 7, § 8 odst. 5 a § 12 odst. 4 zákona o prevenci závažných havárií.
- 13) Nově zavedená položka - celkový počet vyřízených požadavků na další činnosti v souvislosti s výkonem státní správy, doložitelných evidencí, záznamem nebo zápisem, a které nelze přiřadit k některé z předchozích položek.
- 14) Nově zavedená položka - celkový počet spisů o požárech podle § 51 písm. e) vyhlášky o požární prevenci.
- 15) Nově zavedená položka - celkový počet provedených požárně technických expertiz podle § 52 vyhlášky o požární prevenci.
- 16) Nově zavedená položka - celkový počet akcí, kde byl HZS kraje jediným nebo hlavním autorem nebo pořadatelem (počet vystoupení v televizi, rozhlasu, tisku, na internetu, počet uskutečněných besed a přednášek včetně počtu vydaných informačních materiálů a počet ostatních uskutečněných akcí jako např. soutěže, výstavy, dny otevřených dveří apod.
- 17) Nově zavedená položka - celkový počet akcí organizovaných jinými subjekty (např. orgány samosprávy, školy, složky IZS), na kterých spolupracovali příslušníci HZS kraje.

## Funkce požárně bezpečnostních zařízení při požárech v roce 2001

Druh zařízení	Elektrická požární signalizace		Stabilní hasicí zařízení		Zařízení pro detekci a hašení jisker, zařízení pro detekci hořlavých plynů a par	
	Počet požárů	Škoda v tis. Kč	Počet požárů	Škoda v tis. Kč	Počet požárů	Škoda v tis. Kč
zařízení instalováno mimo prostor vzniku požáru	40	248 809,1	13	198,5	37	644,5
přístroje v prostoru vzniku požáru nefungovaly nebo nebyly použity	9	375 605,0	2	12,0	3	20,0
přístroje v prostoru vzniku nesplnily úkol	1	80,0	2	670,4	0	0,0
přístroje v prostoru vzniku splnily úkol	60	208 954,4	47	2 187,5	38	323,0

## Požáry - způsob uzavření v roce 2001

Způsob uzavření požárů	Počet požárů	Podíl v %	Index %
nezatříděno, nesledováno	8 241	47,68	78
uzavřeno obecním úřadem jako přešupek	19	0,11	127
uzavřeno HZS kraje jako:			
přešupek v přestupkovém řízení	38	0,22	93
přešupek v blokovém řízení	709	4,10	74
přešupek v příkazním řízení	16	0,09	89
jiný správní delikt	25	0,14	167
projednáno na místě požáru	1 991	11,52	95
odloženo, zastaveno, jiný způsob HZS kraje, PČR	4 435	25,66	86
uzavřeno soudem	34	0,20	85
dosud v šetření u PČR	1 777	10,28	89
<b>Celkem</b>	<b>17 285</b>	<b>100,00</b>	<b>83</b>



Zjišťování příčin vzniku požárů je součástí výkonu státního požárního dozoru.



# NÁKLADY NA POŽÁRNÍ OCHRANU

O efektivnosti systému požární ochrany v ČR vypovídají relace mezi výdaji ze státního rozpočtu, škodami a uchráněnými hodnotami při požárech uvedené v tabulce.

Makroekonomické ukazatele účinnosti systému jednotek PO	1997	1998	1999	2000	2001*
HDP v běžných cenách [mld. Kč]	1 679,9	1 829,4	1 887,3	1 959,5	2037,9**
Státní výdaje na jednotky PO* (bez nákladů obcí a podniků) [mld. Kč]	3,270	3,418	3,900	4,028	5,000
Výdaje na jednotky PO* k HDP [%]	0,19	0,19	0,21	0,21	0,25
Odhad celkových výdajů*** k HDP [%]	0,37	0,35	x	x	x
Přímé škody způsobené požáry [mld. Kč]	1,230	1,903	2,088	1,426	2,055
Přímé škody k HDP [%]	0,07	0,10	0,11	0,08	0,10
Uchráněné hodnoty u požárů [mld. Kč]	6,394	6,925	8,907	6,584	6,230
Uchráněné hodnoty k HDP [%]	0,38	0,38	0,47	0,34	0,31

\* včetně nákladů na státní správu v oblasti PO

\*\* odhad dle údajů ČSÚ

\*\*\* výdaje na HZS ČR včetně dotací pro JPO II a III, odhadu nákladů obcí a podniků s jednotkou PO

x údaje nejsou dosud známy

+ ve státních výdajích na jednotky PO jsou zahrnuty delimitované prostředky z Ministerstva obrany ČR a OkÚ (oddělení ochrany obyvatelstva) v celkové částce 694,3 mil. Kč

- Uchráněné hodnoty u požárů dosahují v některých letech až dvojnásobku nákladů na jednotky PO.
- Škody v ČR ve srovnání se zahraničím představují nejnižší hodnoty vzhledem k HDP. Tento efekt spočívá především v tom, že místo dislokace nejbližší jednotky PO je ve více než 60 % případů vzdáleno do 5 km od místa mimořádné události.
- V tabulce nejsou uvedeny uchráněné hodnoty při zásazích jednotek PO u dalších druhů mimořádných událostí a při živelních pohromách, neboť oproti požárům neexistuje spolehlivá metodika pro ohodnocení efektu těchto zásahů (v roce 2001 představuje oproti roku 1999 nárůst těchto zásahů 17,1 %).

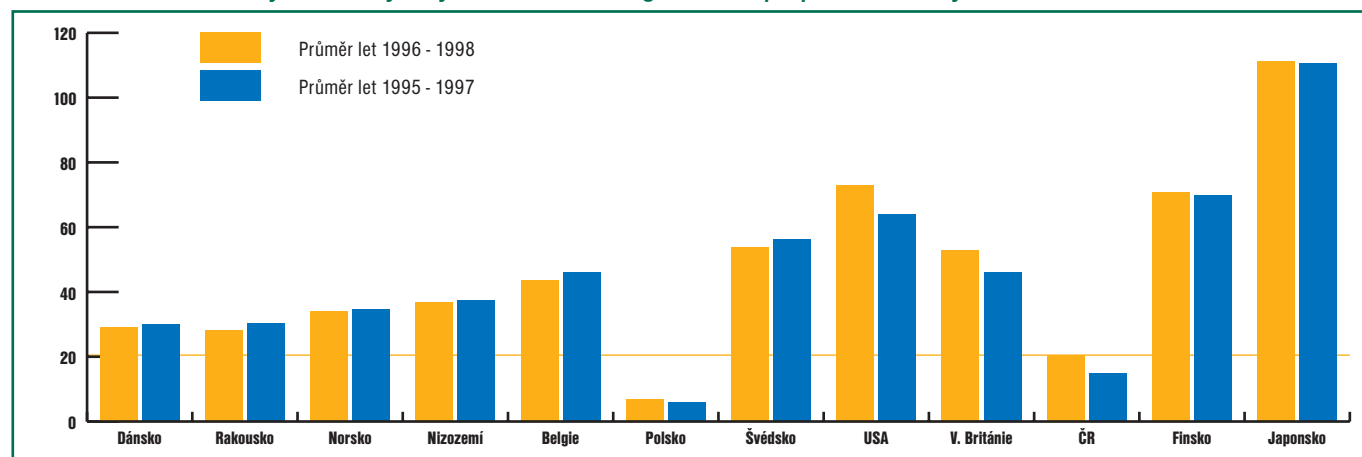
Porovnání v oblasti nákladů na hasičské organizace s některými zeměmi světa uvádí další tabulka (údaje z období let 1996 až 1998) vycházející z Bulletinu Světového střediska požárních statistik v Londýně (World Fire Statistics Centrum, London), publikovaného v září 2001 (doplněno o údaje Statistické ročenky ČR 2000 a 2001, ČSÚ, Mezinárodní přehledy, Hrubý domácí produkt):

Země	Průměr HDP/1 obyv.	Počet obyvatel (mil.)	Podíl výdajů na hasič. organizace - celkem	Prům. výdaje na hasič. organizace/1 obyvatele	Přímé požární škody	
	(USD, b. c., běžné kurzy)		(prům. % z HDP)	(USD)	(prům. % z HDP)	(USD/1 obyv.)
Dánsko	32 500	5,3	0,09	29,3	0,22	71,5
Rakousko	25 800	7,8	0,11 <sup>(1994)</sup>	28,3	0,18 <sup>(1995-97)</sup>	46,4
Norsko	34 200	4,2	0,10	34,2	0,27	92,3
Nizozemí	24 600	15,0	0,15 <sup>(1994-96)</sup>	36,9	0,18 <sup>(1995-96)</sup>	44,3
Belgie	24 200	10,0	0,18 <sup>(1987-89)</sup>	43,6	0,40 <sup>(1988-89)</sup>	96,8
Polsko	3 900	37,9	0,18	7,0	0,12	4,7
Švédsko	27 000	8,6	0,20	54,0	0,22	59,4
USA	31 800	248,7	0,23	73,1	0,11	35,0
Velká Británie	23 100	56,4	0,23	53,1	0,14	32,3
ČR	5 400	10,3	0,38	20,5	0,09	4,9
Finsko	24 400	5,0	0,29 <sup>(1993-94)</sup>	70,8	0,15	36,6
Japonsko	32 700	125,6	0,34	111,2	0,09	29,4

V přepočtu na jednoho obyvatele se výdaje na hasičské organizace v ČR sice postupně zvyšují, ale jsou stále nižší (viz graf), např. ve srovnání s Rakouskem 1,4 krát, Nizozemím 1,8 krát, Velkou Británií 2,6 krát, Švédskem 2,6 krát, Japonskem dokonce 5,4 krát. Naopak oproti Polsku byly v ČR výdaje vyšší 2,9 krát.

Údaje za rok 1999 budou k dispozici koncem roku 2002.

## Přehled nákladů některých států vydaných na hasičské organizace v přepočtu na 1 obyvatele v USD



## DRUHY UDÁLOSTÍ

<b>Požár</b>	každé nežádoucí hoření, při kterém došlo k usmrcení či zranění osob nebo zvířat anebo ke škodám na materiálních hodnotách. Za požár se považuje i nežádoucí hoření, při kterém byly osoby, zvířata nebo materiální hodnoty nebo životní prostředí bezprostředně ohroženy.
<b>Dopravní nehoda</b>	zásah, který si vyžádala kolize dopravních prostředků, který má charakter vyprošťovacích prací či likvidace následků kolize. Pokud by v činnosti jednotky PO převládaly jiné práce, např. z důvodu úniku nebezpečné látky do životního prostředí, klasifikuje se tento zásah podle převažujícího charakteru. Dopravní nehoda s následným požárem patří do kategorie požár. Za dopravní nehodu je považován i případ, kdy jednotky PO dopravní prostředek pouze vyprošťovaly z prostorů mimo komunikace (odtažení vraků, vozidlo sjeté mimo komunikaci apod.), odstraňovaly pouze drobné následky nehody (očistění komunikace nebo odstranění úniků látek - provozních náplní vozidel apod.).
<b>Práce na vodě</b>	zásah na povrchových vodách.
<b>Čerpání vody</b>	zásah, při němž se provádí odstranění nežádoucí vody z venkovních i vnitřních prostorů.
<b>Olejevá havárie</b>	zásah převážně k omezení úniku a jeho rozsahu výhradně ropných produktů (benzinů, nafty nebo oleje) zejména do vod nebo zamezení ohrožení vod nebo vodních zdrojů ropnými produkty. Úniky těchto látek z provozních náplní vozidel následkem dopravní nehody jsou klasifikovány jako dopravní nehoda.
<b>Únik látek</b>	zásah k zamezení nebo snížení rizika nekontrolovaného úniku hořlavých, výbušných, žíravých, jedovatých, zdraví škodlivých, radioaktivních a jiných nebezpečných látek do životního prostředí (zemní plyn, kyseliny a jejich soli, louhy, čpavek apod.) mimo ropných produktů.
<b>Technologická pomoc</b>	zásah vedoucí k odstranění nebezpečí nebo nebezpečných stavů v technologickém provozu podniků.
<b>Technická pomoc</b>	zásah vedoucí k odstranění nebezpečí nebo nebezpečných stavů mimo technologický provoz podniků. Jedná se o pomoc technikou jednotek PO, např. vyproštění osob z výtahu, nouzové otevření bytu, odstranění překážek z komunikací nebo jiných prostor, otevírání uzamčených prostorů, likvidace spadlých stromů, elektrických vodičů apod., odvětrání prostor, záchranu osob a zvířat, uzavírání vody, navážení vody, asistence při hledání bomby, provizorní nebo jiné opravy, vyprošťování předmětů, osob (mimo prací na vodě), měření koncentrací nebo radiace (není-li součástí jiné události než Technické pomoci).
<b>Jiný technický zásah</b>	činnost jednotky PO, kterou nelze klasifikovat předchozími druhy událostí. Jedná se např. o odvoz nebo převoz pacienta či lékaře (přímo i nepřímo poskytnutá pomoc).
<b>Planý poplach</b>	činnost jednotky PO vyvolaná z důvodu ohlášení požáru nebo jiné události jednotce, které se nepotvrdily.



### **Statistická ročenka 2001**

*Vydalo:* MV-generální ředitelství HZS ČR  
jako přílohu časopisu 150-HORÍ číslo 3/2002

*Zpracoval:* pplk. Ing. Vladimír Vonásek  
(vladimir.vonasek@grh.izscr.cz)  
por. Ing. Zdeněk Ráž (prevence)

*Mapky:* Dr. Ing. Tomáš Peňáz

*Grafy:* ASPEKT studio, pplk. Ing. Vladimír Vonásek

*Fotografie:* archiv, prap. Roman Půta, prap. Milan Pacík

*Lektor:* pplk. Ing. Luděk Prudil

*Odpovědný redaktor:* kpt. Dr. Jaroslav Vykoukal

*Grafická úprava  
a litografie:* ASPEKT studio, Čechovská 112, 261 05 Příbram  
tel.: 0306/29005, e-mail: aspekt@mbox.vol.cz

**Edice PYRO - svazek č. 88/2002**