

**Ministerstvo vnitra-generální ředitelství
Hasičského záchranného sboru České republiky**

Statistická ročenka 2003 Česká republika

**Požární ochrana
Integrovaný záchranný systém
Hasičský záchranný sbor ČR**

Praha 2004

Obsah

Činnost jednotek PO	3	Požáry - přehled v odvětvích	17
Počet jednotlivých druhů událostí se zásahy jednotek PO	3	Požáry podle okresů a krajů	18
Počet usmrcených a zraněných hasičů při zásazích	3	Přímé škody při požárech v letech 1994-2003	19
Počet zásahů (včetně vícenásobných) u jednotlivých druhů událostí podle druhu jednotky PO	4	Počet požárů v letech 1994-2003	19
Základní informace o jednotkách PO	4	Škody podle právní formy vlastnictví	19
Spolupráce jednotek PO při zásahu	4	Přímá škoda podle odvětví	20
Součinnost jednotek PO s PČR a ZZS v letech 1999-2003	5	Počet usmrcených osob při požárech v letech 1999-2003	20
Souhrnné informace o událostech v krajích	6	Průmysl	21
Počet událostí podle krajů	6	Lesnictví	21
Počet úniků nebezpečných chemických látek v letech 1999-2003	6	Zemědělství	21
Počet zachráněných osob jednotkami PO při dopravních nehodách v letech 1999-2003	7	Doprava	22
Přehled o zásazích jednotek PO v okresech a krajích	8	Stavebnictví	22
Podíl druhů jednotek PO na zásahové činnosti	9	Obchod	22
Počet zásahů všech druhů jednotek PO	10	Domácnosti, obytné domy	23
Vybrané činnosti jednotek PO - počet zásahů	10	Počet osob evakuovaných a zachráněných při požárech v letech 1999-2003	23
Údlosti v jednotlivých dnech	10	Požáry podle příčiny a činnosti při vzniku	24
Údlosti v jednotlivých měsících	10	Podíl požárů se škodou jeden milion Kč a vyšší	24
Počet zásahů HZS ČR v letech 1999-2003	11	Příčiny a činnost při vzniku požáru v letech 1999-2003	25
Počet zásahů SDH obcí v letech 1999-2003	11	Požáry - způsob uzavření	25
Počet událostí se zásahem jednotek PO podle denní doby	11	Funkce požární bezpečnostní zařízení při požárech	25
Počet jednotlivých činností jednotek PO	12	Velké požáry se škodou pět milionů Kč a vyšší	26
Zásahy jednotlivých druhů jednotek PO podle vzdálenosti k událostem	13	Prevence	27
Počet planých poplachů v letech 1999-2003	13	Přehled plnění požární prevence HZS ČR v letech 1999-2003	27
Vývoj počtu zásahů všech druhů jednotek PO podle vzdálenosti k události	13	Počet kontrolních akcí provedených orgány státního požárního dozoru	27
Negativní vlivy zásahů	13	Počet stanovisek v oblasti stavební prevence vydaných orgány státního požárního dozoru	27
Počet zásahů HZS ČR v letech 1999 - 2003	14	Počet správních rozhodnutí vydaných orgány státního požárního dozoru	27
Počet zásahů SDH obcí v letech 1999-2003	14	Přehled vybraných údajů z činnosti HZS ČR	28
Údlosti v obcích podle počtu obyvatel	15	Humanitární pomoc	29
Požáry	16	Ekonomické ukazatele	30
Základní ukazatele	16	Ekonomické ukazatele v letech 2001-2003	30
Požáry - přehled v letech 1994-2003	16	Přehled nákladů v některých státech v letech 1998-2000	30
Počet požárů v letech 1999-2003	16	Přehled nákladů na hasičské organizace v letech 1996-2000	30
Uchráněné hodnoty při požárech	16	Druhy mimořádných událostí se zásahy jednotek PO	31
Počet požárů a škody podle místa vzniku	17		
Počet usmrcených a zraněných osob při požárech v letech 1999-2003	17		
Počet zraněných osob při požárech v letech 1999-2003	17		
Počet usmrcených osob při požárech v letech 1999-2003	17		

Vysvětlivky:

Ležící čárka (-)	v tabulce na místě čísla značí, že jev se nevyskytoval, nebyl sledován	HZS podniků	jednotky hasičských záchranných sborů podniků
Ležící křížek (x)	značí, že zápis není možný z logických důvodů	SDH obcí	jednotky sborů dobrovolných hasičů obcí
Index v %	porovnává údaje v roce 2003 ke stavu v roce 2002 (není-li uvedeno jinak)	SDH podniků	jednotky sborů dobrovolných hasičů podniků
PO	požární ochrana	PČR	Policie České republiky
U	počet usmrcených osob	IZS	integrováný záchranný systém
Z	počet zraněných osob	CO	civilní ochrana
JPO	jednotky požární ochrany	EU	Evropská unie
MV-GŘ HZS ČR	Ministerstvo vnitra-generální ředitelství Hasičského záchranného sboru České republiky	ZZS	Zdravotnická záchranná služba
HZS ČR	jednotky Hasičského záchranného sboru České republiky	IOO LB	Institut ochrany obyvatelstva - Lázně Bohdaneč
		zákon č. 239/2000 Sb.	zákon o integrovaném záchranném systému a změně některých zákonů
		zákon č. 240/2000 Sb.	zákon o krizovém řízení a o změně některých zákonů (krizový zákon)

Pokud není uvedeno jinak, jsou údaje v tabulkách a grafech za rok 2003

Činnost jednotek PO

Počet jednotlivých druhů událostí se zásahy jednotek PO

Druh události	Počet událostí					Index v % 2003/2002
	1999	2000	2001	2002	2003	
Požáry	20 002	20 088	16 421	18 295	28 156	154
Dopravní nehody	16 559	15 388	18 536	20 450	21 503	105
Živelní pohromy	x	x	x	13 329	1 796	13
Práce na vodě	390	529	399	x	x	x
Čerpání vody	1 795	2 168	2 228	x	x	x
Úniky nebezp. chem. látek celkem	3 852	3 768	4 156	5 693	5 883	103
z toho ropné produkty	3 147	3 141	3 596	4 653	4 904	105
Technické havárie celkem	x	x	x	43 190	40 994	95
z toho technické havárie	x	x	x	611	291	48
technické pomoci	26 076	27 699	32 679	34 923	35 019	100
technologické pomoci	1 634	1 696	1 272	1 251	1 713	137
ostatní pomoci	x	x	x	6 405	3 971	62
Jiné technické zásahy	1 523	1 922	1 555	x	x	x
Radiační nehody a havárie	0	0	0	0	0	0
Ostatní mimořádné události	x	x	x	240	154	74
Plané poplachy	7 884	7 580	8 237	8 162	8 023	98
Celkem	79 715	80 838	85 483	109 359	106 509	97

V roce 2003 oproti roku 2002 došlo k výraznému nárůstu požárů a dále dopravních nehod a úniků nebezpečných chemických látek. Pokles je evidován u živelních pohrom, technických havárií, planých poplachů a ostatních mimořádných událostí.

Extrémní sucho mělo za následek rekordní počet požárů v ČR. V několika krajích nebo některých obcích byla v této souvislosti vyhlášena opatření, která vedla ke snížení rizika vzniku požárů.

Plané poplachy tvoří:

- 40 % hlášení elektrické požární signalizace,
- 24 % příznaky hoření,
- 11 % zneužití jednotky PO,
- 11 % nenahlášené pálení,
- 14 % jiný důvod.

Poznámka: statistické údaje z prověřovacích a taktických cvičení nejsou součástí tabulek, grafů a mapek této publikace.



V roce 2003 jednotky PO při zásazích bezprostředně zachránily 7 088 osob a dalších 11 508 před hrozícím nebezpečím evakuovaly.

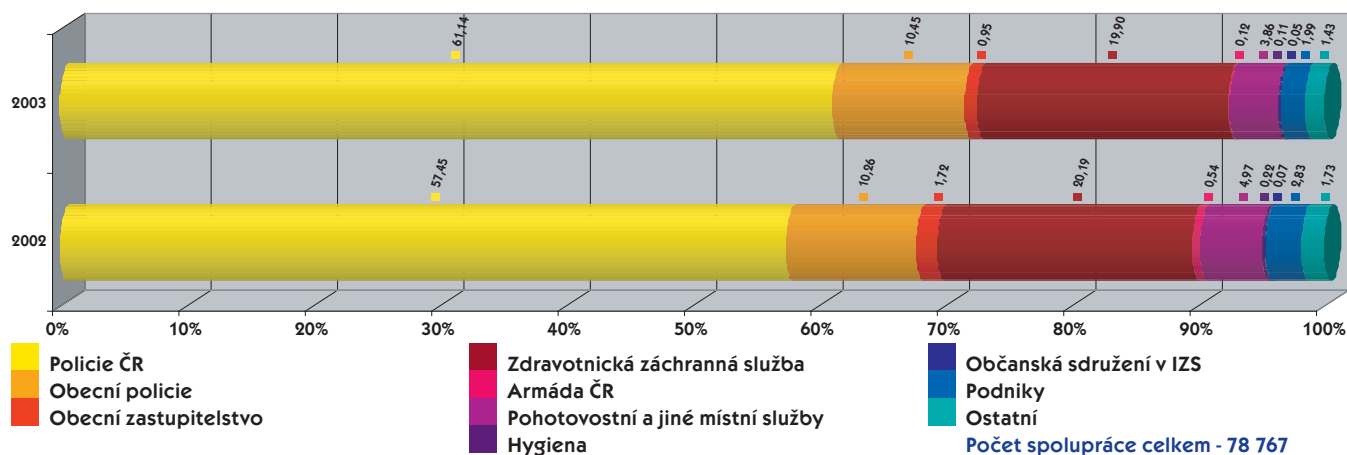
Počet usmrcených a zraněných hasičů při zásazích

Kategorie	1999		2000		2001		2002		2003		Index%	
	U	Z	U	Z	U	Z	U	Z	U	Z	U	Z
profesionální	0	281	0	231	0	273	4	320	1	264	25	82
dobrovolní	2	100	0	102	1	84	1	158	2	126	200	80
Celkem	2	381	0	333	1	357	5	478	3	390	60	82

V roce 2003 zemřeli při zásazích 3 hasiči:

- 29. dubna při technickém zásahu na vodní hladině 46 letý kpt. **Zdeněk Tobiáš** - hasič HZS Olomouckého kraje,
- 29. června při výjezdu k zásahu 44 letý **Radoslav Franz** - velitel SDH Černovír, okr. Ústí nad Orlicí,
- 27. října při výjezdu k zásahu 33 letý **Jan Štěpánek** - hasič SDH Dobříš, okr. Příbram.

Spolupráce jednotek PO při zásahu



Podíl jednotlivých druhů jednotek PO na celkovém počtu zásahů v roce 2003:

- **HZS ČR – 71,9 %** zásahů z celkového počtu. Evidováno 234 stanic (stav k 31. 12. 2003). Vloni výrazně narostl počet zásahů u požárů,
- **SDH obcí – 19,3 %** zásahů z celkového počtu. Evidováno celkem 8 278 jednotek PO (stav k 31. 12. 2003), z toho v kategorii JPO II celkem 131, JPO III 1 384, JPO V 5 012 a 1 751 JPO N. Z uvedeného počtu pouze 1x zasahovalo 1 030 (12,4 %) jednotek PO a 5 257 (63,5 %) nezasahovalo vůbec. Jednotky SDH obcí měly výrazný podíl u hlavní zásahové činnosti těchto jednotek PO, tj. u požárů a dále také u dopravních nehod,
- **HZS podniků – 8,0 %** zásahů z celkového počtu. Evidováno 111 jednotek PO (stav k 31. 12. 2003). Mají rozhodující podíl na počtu technologických a technických pomoci, ale i planých poplachů. Mnoho z těchto pomoci mělo charakter události, kde byla činnost jednotky PO předem dohodnuta, a proto nebyly tyto události pojaty do statistiky událostí a zásahů jednotek PO,
- **SDH podniků – 0,7 %** zásahů z celkového počtu. Evidováno 404 jednotek PO (stav k 31. 12. 2003). Převažuje počet zásahů u požárů a planých poplachů.

Celkem bylo evidováno (stav k 31. 12. 2003) v ČR: • **6 443** profesionálních hasičů HZS ČR (+6,5 % oproti roku 2002), přičemž celkový počet příslušníků a občanských zaměstnanců HZS ČR byl **10 512** (-0,1 %) • **3 391** profesionálních hasičů HZS podniků (-6,9 %) • **95 453** dobrovolných hasičů (-0,8 %).

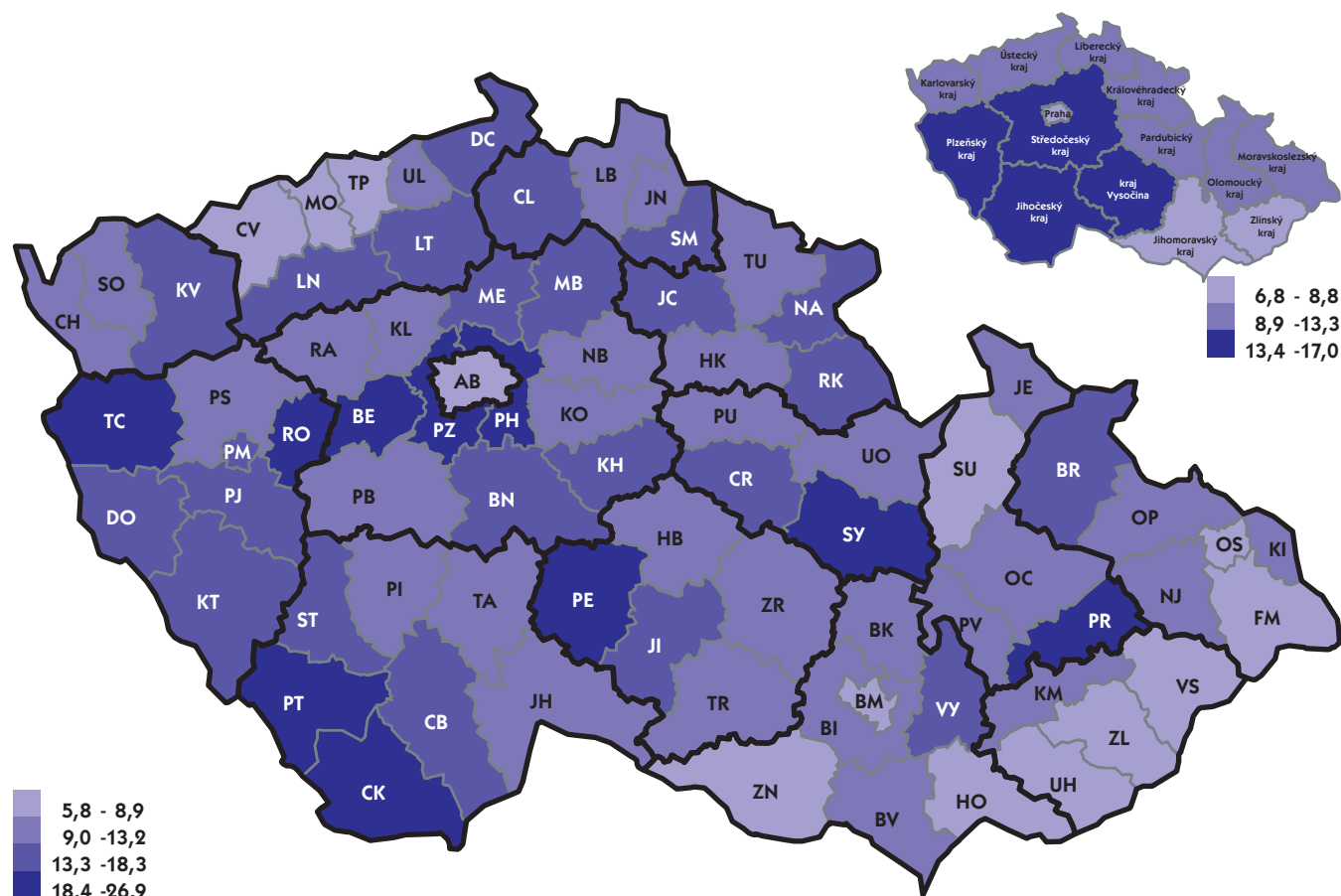
Počet zásahů (včetně vícenásobných) u jednotlivých druhů událostí podle druhu jednotky PO

Druh události	Zásahy HZS ČR			Zásahy SDH obcí		
	2002	2003	Index %	2002	2003	Index %
Požáry	18 130	26 648	147	7 470	14 411	193
Dopravní nehody	20 207	21 459	106	1 817	1 921	106
Živelní pohromy	12 788	1 136	9	13 455	1 204	9
Úniky nebezpečných chemických látek celkem	5 014	5 251	105	547	589	108
z toho ropné produkty	4 075	4 418	108	456	499	109
Technické havárie celkem	35 518	32 861	93	5 534	6 004	101
z toho technické havárie	480	206	43	135	96	71
technické pomoci	29 142	28 494	98	4 668	5 317	114
technologické pomoci	475	691	145	240	415	173
ostatní pomoci	5 426	3 528	65	491	176	36
Radiační nehody a havárie	0	0	0	0	0	0
Ostatní mimořádné události	253	157	62	25	8	32
Plané poplachy	5 074	5 494	108	601	882	147
Celkem	97 484	93 006	95	29 449	25 022	85

Základní informace o jednotkách PO

Základní informace	Požáry					
	1999	2000	2001	2002	2003	Index %
počet zásahů	29170	30 172	23 707	27 160	43 446	160
z toho zásahů v jiných okresech (krajích)	670	608	500	/116/	/247/	213
počet událostí s vícenásobným zásahem	x	x	x	x	x	x
celkový počet vícenásobných zásahů	x	x	x	x	x	x
počet událostí ve 3. a zvláštním stupni požárního poplachu	26	27	26	9	2	22
počet událostí ve 3. a zvláštním stupni poplachu IZS	x	x	x	8	15	188
počet zasahujících hasičů	159 535	164 437	130 090	149 462	235 091	157
průměrný počet hasičů na jeden zásah	5,47	5,45	5,49	5,50	5,41	98
průměrná vzdálenost k události v km	6,96	7,06	6,87	6,97	7,36	106
průměrná doba zásahu v minutách	86	105	95	96	107	111
počet událostí s použitím ochranných prostředků	3 141	3 206	3 653	4 520	5 023	111
počet zásahů s obleky proti sálavému teplu	324	148	189	197	270	137
s obleky protichemickými	9	12	12	1	3	300
s dýchacími přístroji vzduchovými	3 717	3 651	4 129	4 224	4 439	105
s dýchacími přístroji kyslíkovými	8	7	11	10	36	360

Součinnost jednotek PO s PČR a ZZS v letech 1999-2003 (počet na 1000 obyvatel)



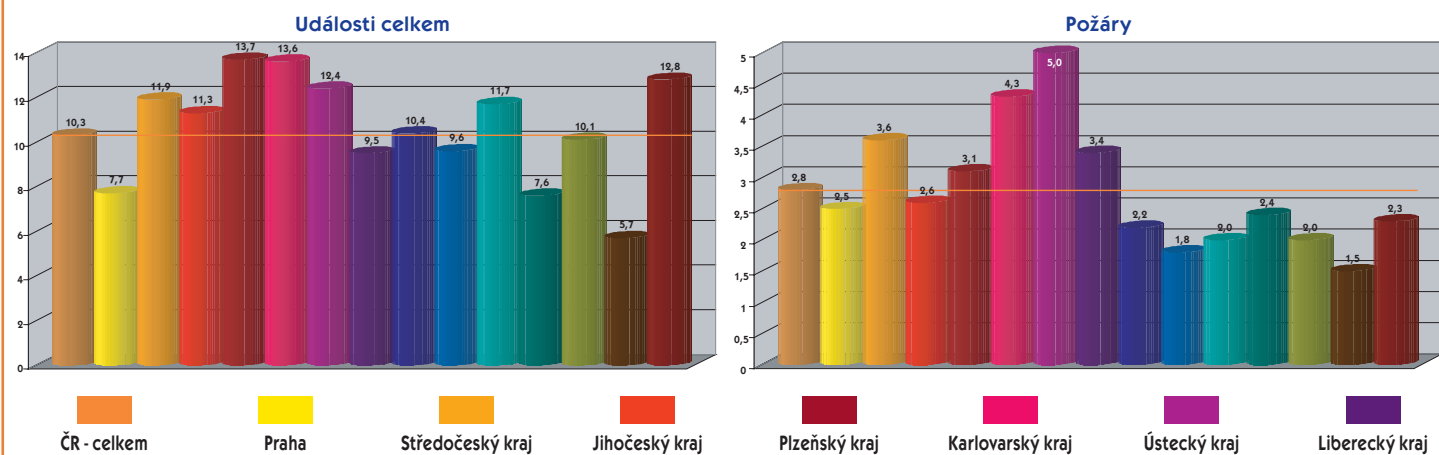
Zásahy HZS podniků			Zásahy SDH podniků			Zásahy jiných jednotek			Zásahy celkem		
2002	2003	Index %	2002	2003	Index %	2002	2003	Index %	2002	2003	Index %
1248	2 101	168	274	235	86	38	51	134	27 160	43 466	160
784	940	120	18	10	56	22	26	118	23 348	24 359	104
638	100	16	105	2	2	60	3	5	27 046	2 445	9
595	673	113	75	46	62	1	4	400	6 232	6 563	105
383	452	118	50	32	64	1	3	300	4 965	5 404	109
4 032	3 694	92	390	231	59	24	10	42	45 498	42 800	94
92	27	29	4	3	75	1	0	0	712	332	47
2 765	2 566	93	132	67	51	18	10	56	36 725	36 454	99
626	802	128	17	16	94	2	0	0	1 360	1 924	141
544	241	44	237	145	61	3	0	0	6 701	4 090	61
0	0	0	0	0	0	0	0	0	0	0	0
26	9	35	0	0	0	2	0	0	306	174	57
3 651	2 887	79	517	355	69	1	1	100	9 846	9 619	102
10 974	10 404	95	1 381	879	64	148	95	136	139 436	129 406	93

Technické zásahy						Plané poplachy					
1999	2000	2001	2002	2003	Index %	1999	2000	2001	2002	2003	Index %
56 120	58 343	65 769	102 430	76 341	75	10 905	10 225	10 068	9 846	9 619	98
1 422	1 255	1 545	/656/	/571/	113	54	56	46	/81/	/19/	23
33	49	60	696	48	7	321	261	230	153	96	63
604	1 475	1 001	11 607	598	5	2 486	2 095	1 423	1 113	804	72
16	27	16	40	3	7	0	0	0	1	0	0
x	x	x	985	2	0	x	x	x	3	0	0
257 660	229 351	227 075	353 885	284 729	80	38 980	37 927	39 684	40 140	41 433	103
4,64	4,03	3,51	3,90	3,76	96	4,63	4,67	4,59	4,60	4,70	102
6,76	6,80	7,50	7,95	7,09	89	4,46	4,54	4,29	4,26	4,84	114
55	79	81	140	82	59	15	15	24	15	15	100
1 182	1 068	2 596	4 193	4 513	108	86	120	259	379	436	115
67	61	271	397	533	134	5	4	29	33	38	115
683	473	1 203	856	648	76	1	2	4	2	0	0
742	551	1 377	892	634	711	73	57	147	138	118	85
3	3	7	11	13	118	0	0	0	0	0	0

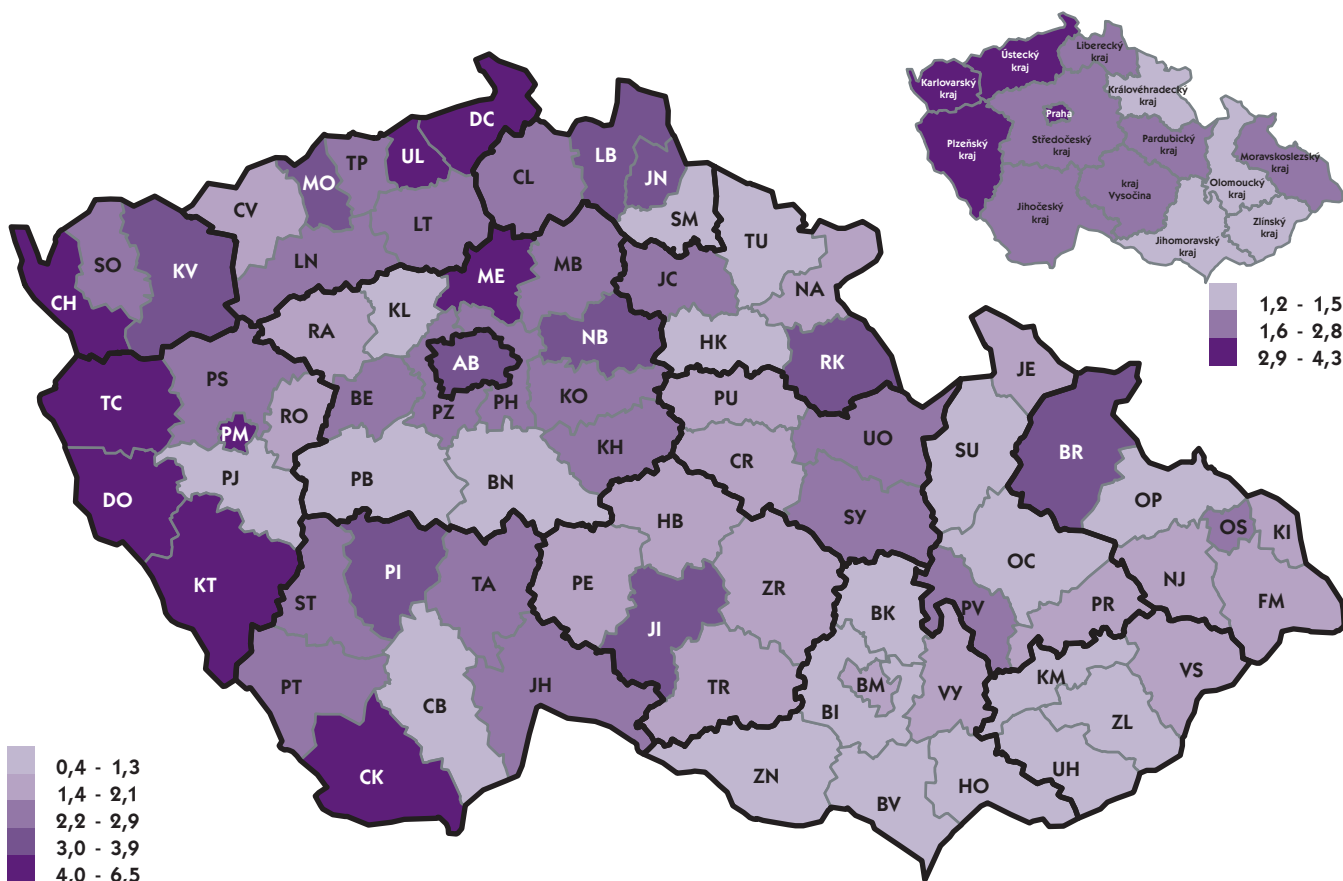
Souhrnné informace o událostech v krajích

Druh události	hl. m. Praha	Středočeský	Jihočeský	Plzeňský	Karlovarský	Ústecký
Požáry	2 963	4 029	1 623	1 686	1 320	4 119
Dopravní nehody	1 475	3 285	1 512	1 751	716	1 383
Živelní pohromy	110	354	21	188	1	250
Úniky nebezpečných chemických látek celkem	1 012	574	395	580	285	602
z toho ropné produkty	901	426	337	524	250	490
Technické havárie celkem	2 260	3 984	3 074	2 865	1 511	2 916
z toho technické havárie	8	56	16	15	3	43
technické pomoci	2 188	3 431	2 845	2 617	1 332	2 269
technologické pomoci	19	241	122	82	68	486
ostatní pomoci	45	256	91	151	108	118
Radiační nehody a havárie	0	0	0	0	0	0
Ostatní mimořádné události	75	8	1	3	4	9
Plané poplachy	1 036	1 172	437	451	307	920
Celkem	8 931	13 406	7 063	7 524	4 144	10 199

Počet událostí podle krajů (počet na 1000 obyvatel)



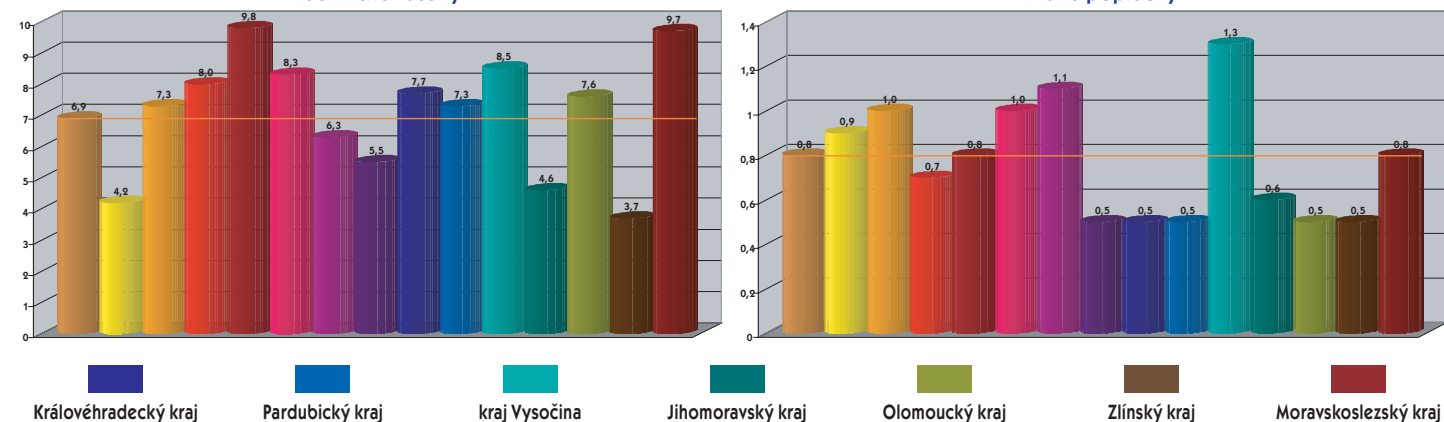
Počet úniků nebezpečných chemických látek v letech 1999-2003 (počet na 1000 obyvatel)



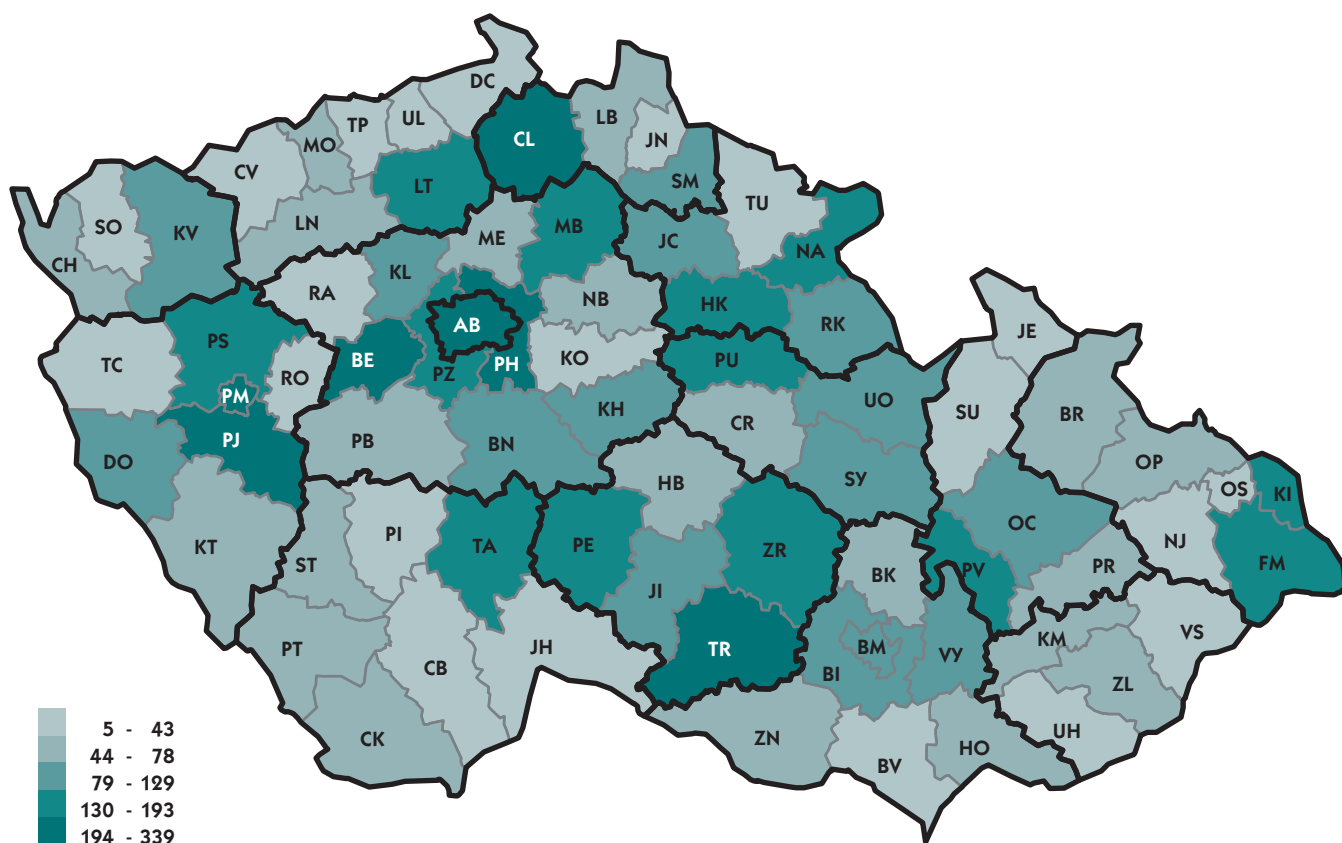
Liberecký	Královéhradecký	Pardubický	Vysočina	Jihomoravský	Olomoucký	Zlínský	Moravskoslezský	ČR
1 457	1 190	929	1 027	2 703	1 301	899	2 910	28 156
1 164	1 448	1 449	1 451	1 761	1 095	831	2 182	21 503
20	284	106	3	181	0	3	275	1 796
262	246	243	296	369	261	134	624	5 883
220	200	184	267	311	210	95	489	4 904
912	2 240	1 885	2 628	2 818	3 449	1 239	9 213	40 994
16	2	15	10	8	38	13	48	291
808	2 158	1 635	2 216	2 507	3 242	1 121	6 651	35 020
31	62	102	117	191	53	30	109	1 713
57	18	133	285	112	116	75	2 405	3 970
0	0	0	0	0	0	0	0	0
2	28	0	3	8	7	0	6	154
229	281	239	649	714	299	297	992	8 023
4 046	5 717	4 851	6 057	8 554	6 412	3 403	16 202	106 509

Technické zásahy

Plané poplachy



Počet zachráněných osob jednotkami PO při dopravních nehodách v letech 1999-2003

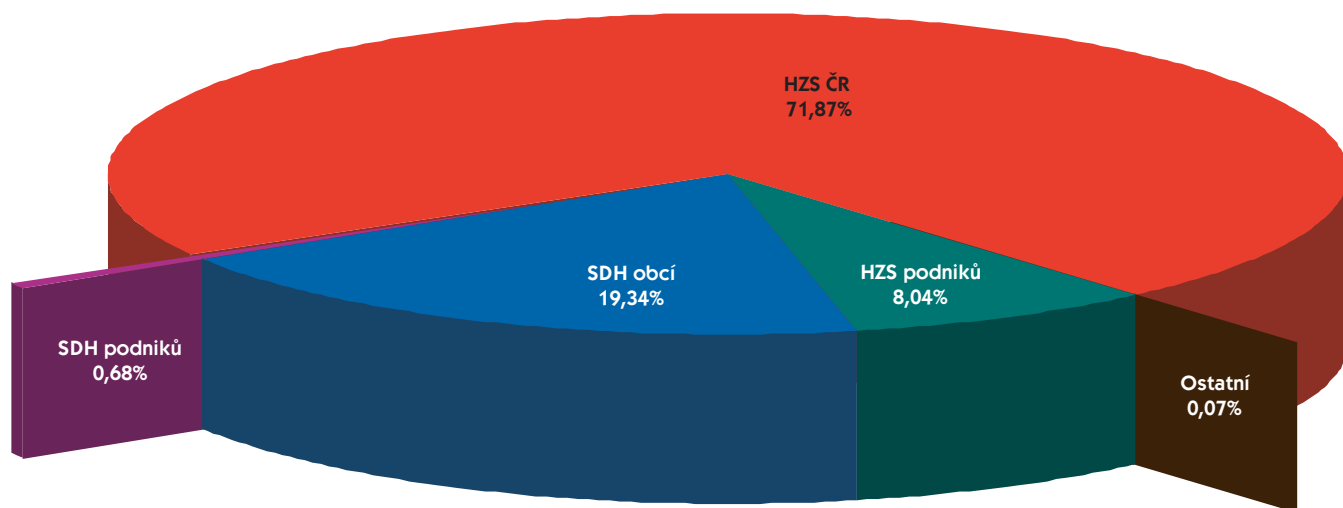


Přehled o zásazích jednotek PO v okresech a krajích

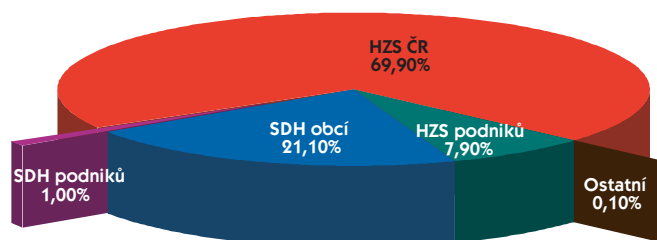
Okres (kraj)	Zásahy celkem		Zásahy HZS ČR			Zásahy SDH obcí			Zásahy HZS podniků			Zásahy ostatních	
	Počet	Ind.%	Počet	Ind.%	% z celk.	Počet	Ind.%	% z celk.	Počet	Ind.%	% z celk.	Počet	% z celk.
Praha	9 879	90	8 633	96	87,4	224	33	2,3	1 022	75	10,3	0	0,0
Benešov	1 230	89	773	93	62,9	368	97	29,9	85	51	6,9	4	0,3
Beroun	1 252	54	984	66	78,6	253	32	20,2	15	100	1,2	0	0,0
Kladno	1 578	102	1 325	97	84,0	217	145	13,7	27	67	1,7	9	0,6
Kolín	976	108	751	104	77,0	139	140	14,2	84	111	8,6	2	0,2
Kutná Hora	1 236	92	1 089	94	88,1	76	72	6,2	67	82	5,4	4	0,3
Mělník	2 079	91	986	99	47,4	275	93	13,2	817	84	39,3	1	0,1
Mladá Boleslav	1 477	105	1 231	101	83,4	120	179	8,1	126	105	8,5	0	0,0
Nymburk	1 057	119	699	111	66,1	255	195	24,1	103	83	9,8	0	0,0
Praha-východ	1 813	87	1 247	100	68,8	436	76	24,0	127	51	7,0	3	0,2
Praha-západ	1 512	75	1 090	93	72,1	384	53	25,4	38	40	2,5	0	0,0
Příbram	1 498	86	1 176	85	78,5	281	86	18,8	41	137	2,8	0	0,0
Rakovník	667	75	479	70	71,8	181	110	27,1	3	37	0,5	4	0,6
Středočeský	16 375	87	11 830	92	72,2	2 985	78	18,2	1 533	77	9,4	27	0,2
České Budějovice	2 252	91	2 068	93	91,8	78	57	3,5	106	88	4,7	0	0,0
Český Krumlov	1 138	97	954	106	83,8	104	50	9,1	63	131	5,5	17	1,5
Jindřichův Hradec	1 926	92	837	91	68,2	350	94	28,6	38	123	3,1	1	0,1
Písek	818	60	644	72	78,7	139	32	17,0	33	330	4,0	2	0,2
Prachatice	915	89	692	91	75,6	211	86	23,1	12	66	1,3	0	0,0
Strakonice	747	59	610	81	81,7	95	22	12,7	38	59	5,1	4	0,5
Tábor	984	90	755	88	76,7	201	93	20,4	28	147	2,9	0	0,0
Jihočeský	8 080	83	6 560	94	81,2	1 178	58	14,6	318	103	3,9	24	0,3
Domažlice	1 165	121	880	134	75,5	271	92	23,3	13	118	1,1	1	0,1
Klatovy	1 417	82	1 095	93	77,3	313	59	22,1	6	150	0,4	3	0,2
Plzeň-město	2 062	83	1 635	95	79,3	179	33	8,7	247	122	12,0	1	0,0
Plzeň-jih	1 316	102	689	100	52,4	599	105	45,5	26	104	2,0	2	0,1
Plzeň-sever	1 362	115	644	116	47,3	621	104	45,6	96	300	7,0	1	0,1
Rokycany	1 085	99	715	105	65,9	350	90	32,3	11	100	1,0	9	0,8
Tachov	1 234	116	886	116	71,8	337	117	27,3	11	79	0,9	0	0,0
Plzeňský	9 641	98	6 544	105	67,9	2 670	83	27,7	410	137	4,2	17	0,2
Cheb	1 686	96	1 314	91	77,9	129	177	7,7	238	98	14,1	5	0,3
Karlovy Vary	1 630	119	898	120	55,1	711	123	43,6	14	54	0,9	7	0,4
Sokolov	1 433	106	646	99	45,1	512	89	35,7	262	118	18,3	13	0,9
Karlovarský	4 749	106	2 858	100	60,2	1 352	121	28,5	514	105	10,8	25	0,5
Děčín	2 671	94	1 459	103	54,6	912	80	34,2	300	111	11,2	0	0,0
Chomutov	1 646	115	609	110	37,0	733	122	44,5	304	110	18,5	0	0,0
Litoměřice	1 339	91	1 140	96	85,1	171	72	12,8	28	85	2,1	0	0,0
Louny	1 268	109	836	107	65,9	327	122	25,8	103	94	8,1	2	0,2
Most	2 195	131	1 166	127	53,1	331	202	15,1	697	119	31,8	1	0,0
Teplíce	1 832	127	1219	130	66,5	409	132	22,3	139	105	7,6	65	3,6
Ústí nad Labem	1 250	101	820	110	65,6	170	77	13,6	260	97	20,8	0	0,0
Ústecký	12 201	108	7 249	111	59,4	3 053	104	25,0	1 831	109	15,0	68	0,6
Česká Lípa	1 668	128	793	114	47,5	848	146	50,8	11	61	0,7	16	1,0
Jablonec nad Nisou	901	104	638	102	70,8	239	107	26,5	24	141	2,7	0	0,0
Liberec	1 817	104	1 148	105	63,2	519	112	28,6	143	81	7,9	7	0,3
Semily	978	119	696	112	71,2	264	145	27,0	18	112	1,8	0	0,0
Liberecký	5 364	113	3 275	108	61,1	1 870	129	34,9	196	86	3,6	23	0,4
Hradec Králové	2 038	116	1 482	106	72,7	448	176	22,0	87	136	4,3	21	1,0
Jičín	1 101	100	853	97	77,5	191	114	17,3	57	110	5,2	0	0,0
Náchod	1 710	111	1 250	105	73,1	408	122	23,9	27	180	1,6	25	1,4
Rychnov nad Kněžnou	1 172	105	693	103	59,1	382	128	32,6	16	145	1,4	81	6,9
Trutnov	1 077	87	728	85	67,6	326	88	30,3	22	244	2,0	1	0,1
Královéhradecký	7 098	105	5 006	100	70,5	1 755	123	24,7	209	138	2,9	128	1,8
Chrudim	1 181	104	888	108	75,2	275	91	23,3	13	186	1,1	5	0,4
Pardubice	1 404	101	1 049	100	74,7	184	100	13,1	168	109	12,0	3	0,2
Svitavy	1 302	109	1 000	101	76,8	256	145	19,7	41	146	3,1	5	0,4
Ústí nad Orlicí	2 147	105	1 298	101	60,5	504	118	23,5	341	101	15,9	4	0,2
Pardubický	6 034	104	4 235	102	70,2	1 219	112	20,2	563	107	9,3	17	0,3
Havlíčkův Brod	1 346	103	1 100	106	81,7	196	111	14,6	47	276	3,5	3	0,2
Jihlava	1 327	109	1 116	110	84,1	141	116	10,6	70	85	5,3	0	0,0
Pelhřimov	1 242	100	858	92	69,1	383	123	30,8	0	0	0,0	1	0,1
Třebíč	1 671	95	980	93	58,6	217	131	13,0	458	87	27,4	16	1,0
Žďár nad Sázavou	1 715	91	1 175	103	68,5	358	110	20,9	35	23	2,0	146	8,5
Vysočina	7 301	99	5 229	100	71,6	1 295	113	17,7	610	53	8,4	166	2,3
Blansko	1 170	114	826	115	70,6	314	112	26,8	24	126	2,1	6	0,5
Brno-město	2 869	109	2 592	105	90,4	146	157	5,1	130	186	4,5	1	0,0
Brno-venkov	2 389	121	1 673	116	70,0	545	133	22,8	152	169	6,4	19	0,8
Břeclav	1 399	119	822	124	58,8	305	132	21,8	270	98	19,3	2	0,1

Okres (kraj)	Zásahy celkem		Zásahy HZS ČR			Zásahy SDH obcí			Zásahy HZS podniků			Zásahy ostatních	
	Počet	Ind.%	Počet	Ind.%	% z celk.	Počet	Ind.%	% z celk.	Počet	Ind.%	% z celk.	Počet	% z celk.
Hodonín	1245	126	736	114	59,1	359	155	28,8	120	545	9,6	30	2,4
Vyškov	1 144	138	848	121	74,1	277	239	24,2	18	120	1,6	1	0,1
Znojmo	835	113	662	107	79,3	155	145	18,6	16	123	1,9	2	0,2
Jihomoravský	11 051	118	8 159	112	73,8	2 101	143	19,0	730	145	6,6	61	0,6
Jeseník	544	102	498	105	91,5	44	81	8,1	2	100	0,4	0	0,0
Olomouc	2 336	105	1 726	102	73,9	271	187	11,6	298	84	12,8	41	1,7
Prostějov	1 324	95	1 045	90	78,9	178	128	13,4	44	191	3,3	57	4,3
Přerov	2 323	108	1 903	106	81,9	186	114	8,0	232	129	10,0	2	0,1
Šumperk	1 048	118	624	102	59,6	389	153	37,1	35	219	3,3	0	0,0
Olomoucký	7 575	106	5 796	101	76,5	1 068	141	14,1	611	106	8,1	100	1,3
Kroměříž	976	118	787	110	80,6	118	122	12,1	55	688	5,6	16	1,6
Uherské Hradiště	861	112	668	111	77,6	130	144	15,1	38	88	4,4	25	2,9
Vsetín	1 128	112	616	102	54,6	418	134	37,1	52	98	4,6	42	3,7
Zlín	1 002	113	857	106	85,5	92	230	9,2	53	143	5,3	0	0,0
Zlínský	3 967	113	2 928	107	73,8	758	141	19,1	198	140	5,0	83	2,1
Bruntál	2 208	102	1 247	96	56,5	922	108	41,8	15	83	0,6	24	1,1
Frýdek-Místek	2 908	133	1 374	103	47,2	1 375	193	47,3	157	106	5,4	2	0,1
Karviná	2 694	107	2 448	109	90,9	62	97	2,3	180	97	6,7	4	0,1
Nový Jičín	1 979	132	967	119	48,9	599	179	30,3	413	119	20,8	0	0,0
Opava	1 649	100	1 354	94	82,1	277	147	16,8	15	94	0,9	3	0,2
Ostrava	7 298	106	6 528	106	89,4	143	132	2,0	626	100	8,6	1	0,0
Moravskoslezský	18 736	111	13 918	105	74,3	3 378	150	18,0	1 406	105	7,5	34	0,2

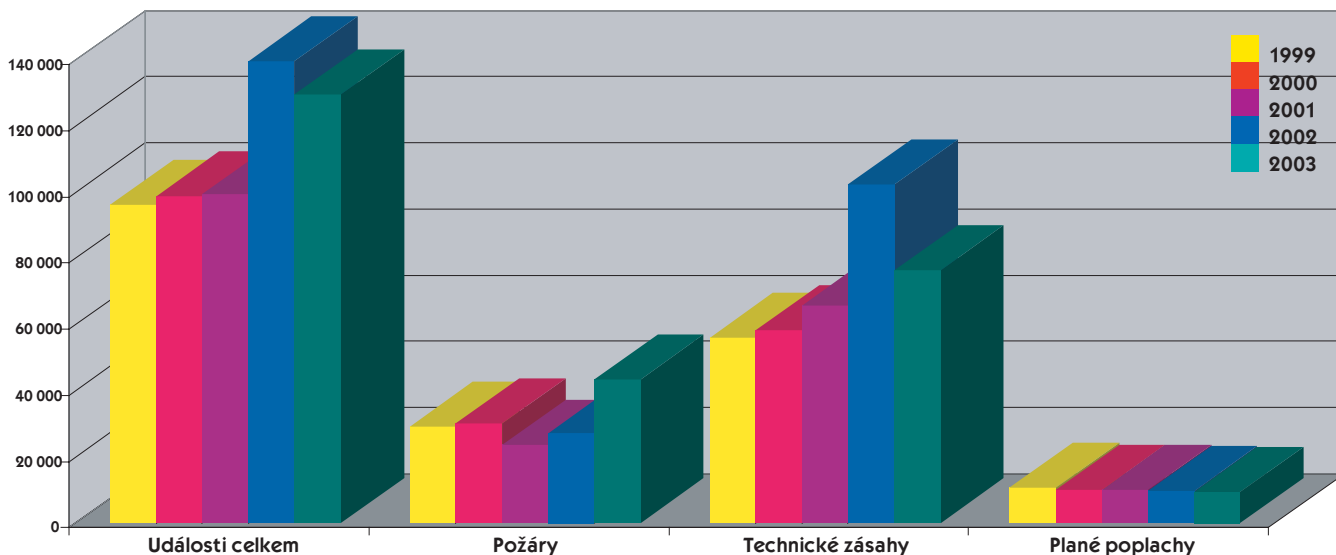
Podíl druhů jednotek PO na zásahové činnosti



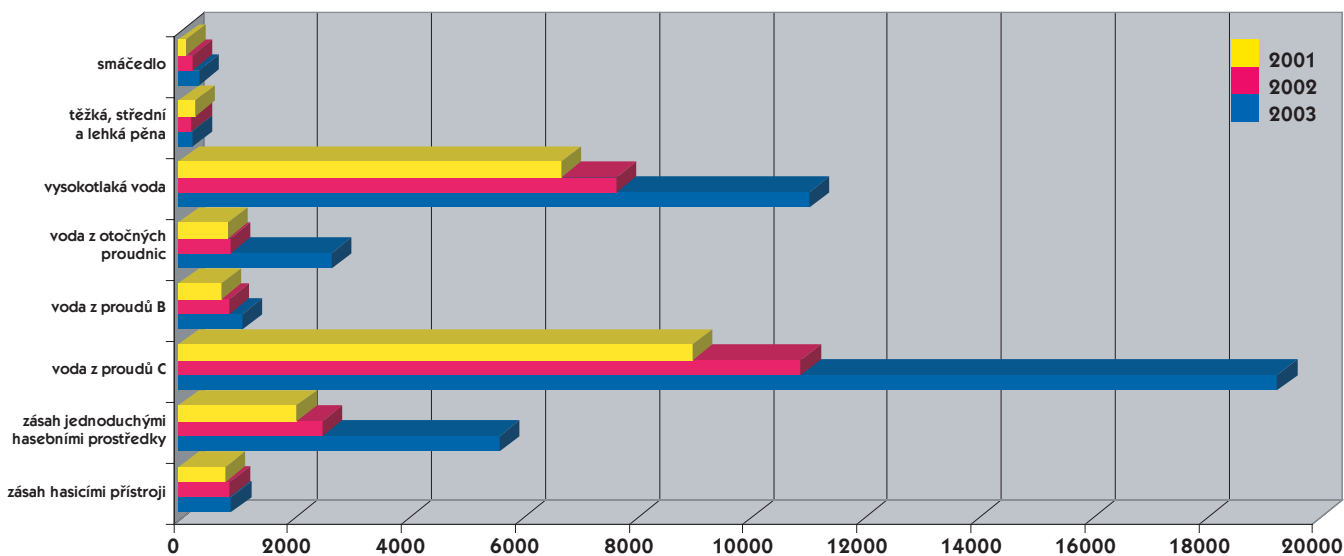
rok 2002



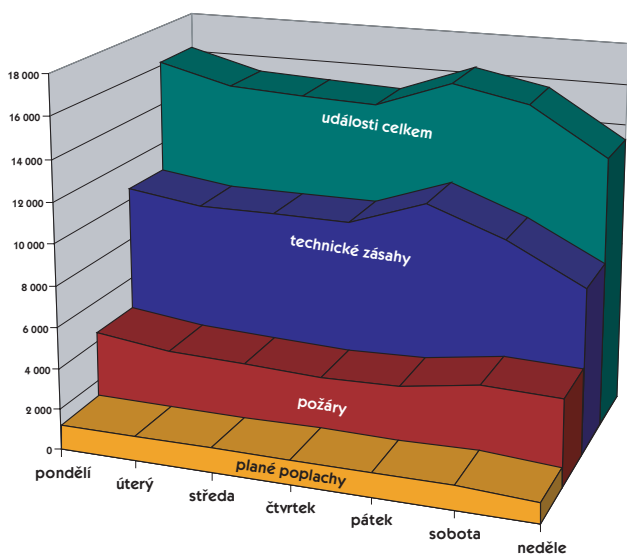
Počet zásahů všech druhů jednotek PO



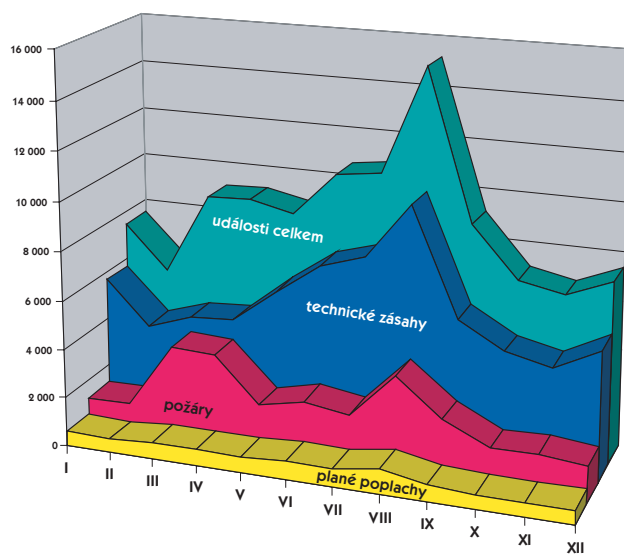
Vybrané činnosti jednotek PO - počet zásahů



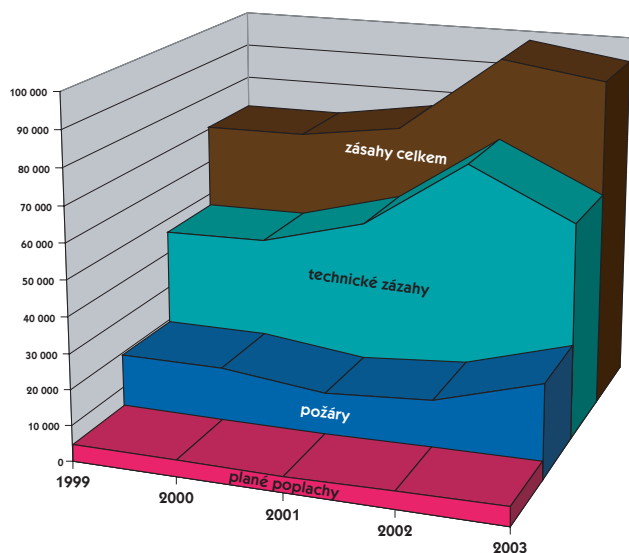
Události v jednotlivých dnech



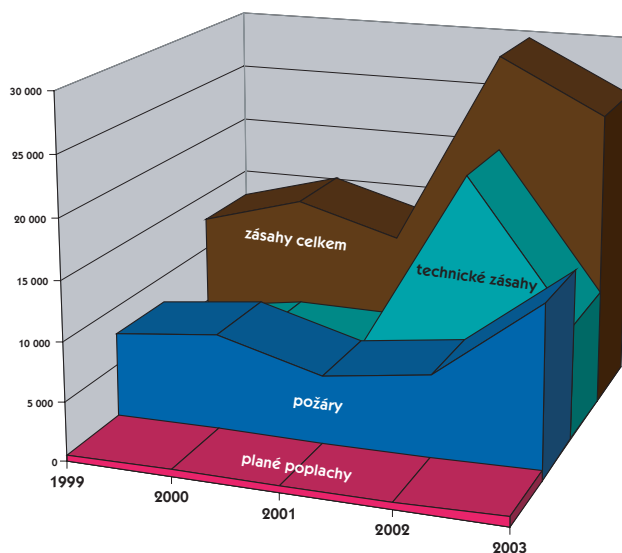
Události v jednotlivých měsících



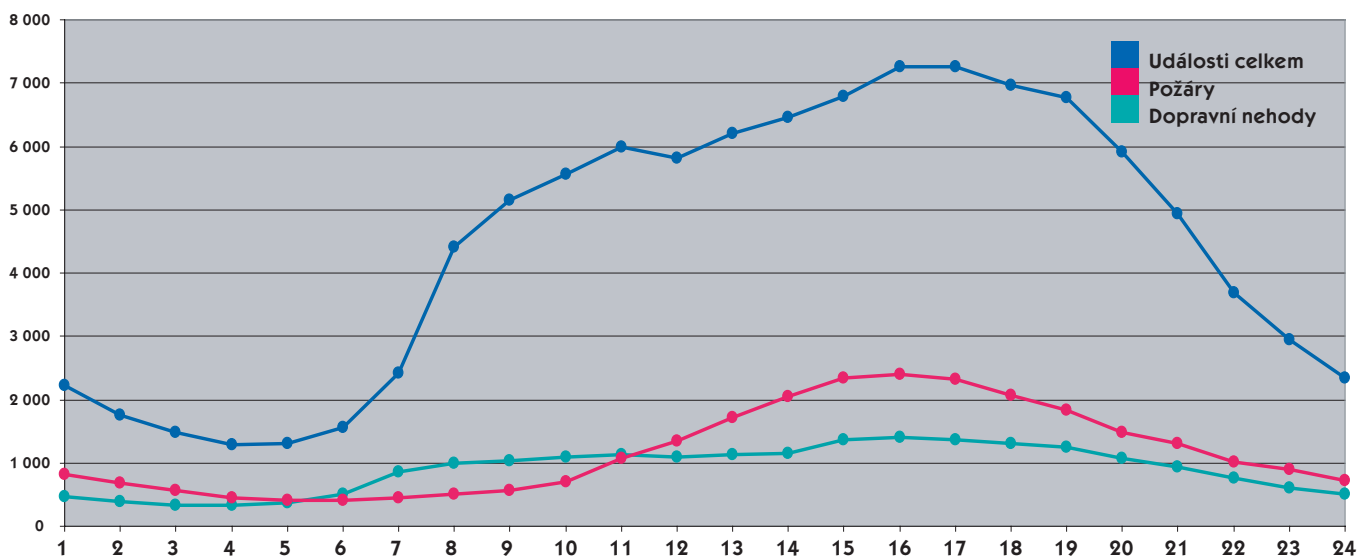
Počet zásahů HZS ČR v letech 1999-2003



Počet zásahů SDH obcí v letech 1999-2003



Počet událostí se zásahem jednotek PO podle denní doby



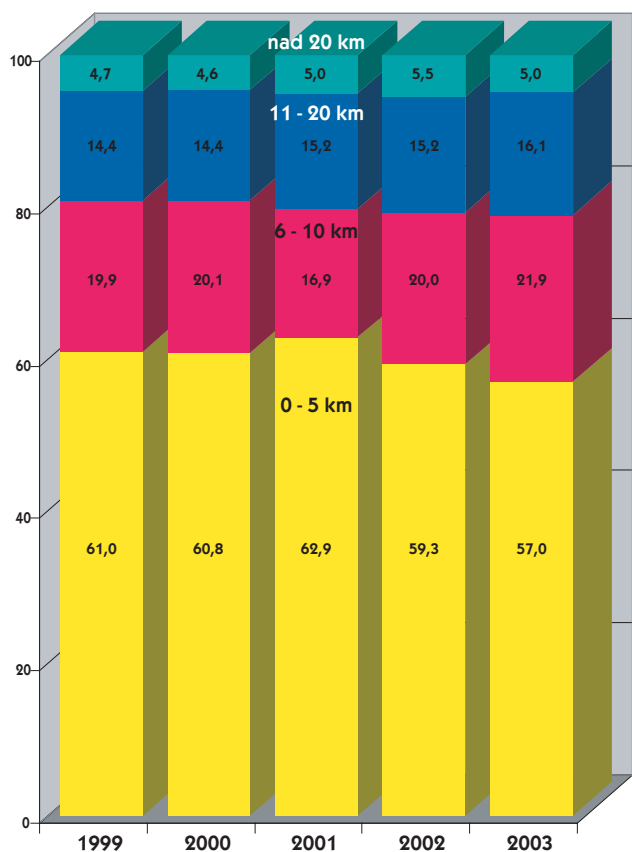
Počet jednotlivých činností jednotek PO

Druh činnosti	HZS ČR		SDH obcí		HZS podniků		SDH podniků		Celkem	
	Počet	Ind. %	Počet	Ind. %	Počet	Ind. %	Počet	Ind. %	Počet	Ind. %
požární asistence	267	118	251	105	237	124	6	133	761	115
asistence při vyhledávání či likvidaci nástražného systému	180	209	25	417	23	128	0	0	228	205
průzkum	49 960	156	9 144	154	5 924	120	362	161	65 390	152
použití hasicích přístrojů	521	99	228	118	138	105	36	84	923	103
použití jednoduchých hasicích prostředků	3 235	190	2 105	218	285	198	9	50	5 634	223
voda z proudů C	9 880	167	7 842	203	1 465	152	96	95	19 283	177
voda z proudů B	518	111	507	145	91	147	6	75	1 122	127
voda z otočných proudnic	1 515	288	937	335	217	236	14	117	2 683	295
vysokotlaká voda	9 612	140	894	205	559	148	11	122	11 076	144
lehká pěna	11	122	0	0	5	600	0	0	16	133
střední pěna	50	109	7	350	17	121	1	50	75	101
těžká pěna	107	119	15	136	29	76	0	0	151	108
smáčedlo	228	127	97	216	28	225	1	50	354	148
prášek z mobilní techniky	10	333	3	300	9	82	0	0	22	116
inertní plyny z mobilní techniky	22	88	1	50	25	357	0	0	48	137
zvláštní technické prostředky a hasiva	89	124	29	153	3	150	0	0	121	130
čerpání a odčerpávání vody	1 097	31	1 449	24	197	39	12	12	2 755	26
dálková doprava vody hadicemi	126	142	423	127	22	183	11	220	582	132
dálková doprava vody kyvadlová	806	201	1 781	213	115	213	29	223	2 731	209
doplňování vody	2 055	179	2 801	186	369	144	51	155	5 276	179
chlazení	814	101	304	114	273	157	10	71	1 401	111
odvětrání prostorů přirozené	2 763	103	573	95	198	102	25	58	3 559	103
odvětrání prostorů nucené	1 399	111	113	123	59	109	5	50	1 576	111
izolace, separace látek	108	58	11	39	26	93	1	50	146	60
neutralizace	57	93	6	75	25	109	2	50	90	94
ředění	60	78	21	62	71	118	0	0	152	106
přečerpávání látky	223	106	25	114	67	106	1	33	316	106
ohraničení, zahrazení uniklé látky	894	81	122	92	99	101	19	211	1 134	103
jímání, sběr uniklé látky (mimo ropných produktů)	699	92	71	101	117	136	7	54	894	96
zjišťování druhu uniklé látky	795	101	92	121	108	84	22	440	1 017	102
zajištění místa nehody	10 695	107	1 158	114	420	135	18	150	12 291	108
odstraňování následků dopravní nehody	13 270	104	1 328	105	545	121	6	60	15 149	105
odstraňování překážek z komunikace a jiných prostor	9 457	76	1 911	31	974	88	14	41	12 356	69
odstraňování úniků ropných látek - provozních náplní vozidel	11 082	107	1 091	99	446	123	36	68	12 655	107
ochrana okolí	1 771	112	1 116	116	326	183	10	62	3 223	118
práce na vodě	528	68	177	39	18	44	2	40	725	57
práce ve vodě a pod vodou	217	73	133	36	6	46	1	14	357	52
obsluha nebezpečného zařízení	421	118	29	85	11	52	1	x	462	112
provizorní oprava	907	71	113	52	411	94	9	60	1 440	74
rozebírání konstrukcí	2 665	107	1 614	97	140	90	20	143	4 439	103
uzavírání vody, plynu, elektřiny apod.	2 245	111	279	109	62	102	12	52	2 598	110
vnikání do uzavřeného prostoru	12 332	100	542	93	227	172	7	35	13 108	99
zásah ve výšce pomocí lezecké techniky	648	80	91	83	86	134	1	20	826	84
zásah ve výškách a nad volnou hloubkou	2 432	87	458	93	172	50	10	91	3 072	90
vyhledávání osob	602	91	173	88	25	114	4	80	804	95
vyhledávání, záchrana osob z vody	161	65	19	24	1	14	0	0	181	55
vyprošťování osob z hloubek	128	107	11	110	9	75	1	x	149	105
vyprošťování osob z výšek	119	80	8	160	8	80	0	0	135	83
vyprošťování osob z havarovaných vozidel	1 797	101	125	104	42	140	0	0	1 964	102
vyprošťování osob z výťahu	1 316	97	29	193	34	142	12	109	1 391	99
vyprošťování osob ze zhroutených staveb	22	79	8	114	1	100	0	0	31	86
záchrana osob jiná	1 234	117	90	49	41	92	66	943	1 431	115
předlékařská pomoc	2 023	109	213	116	255	88	47	235	2 538	108
vyprošťování předmětů	1 199	69	299	41	55	55	7	78	1 560	60
odchyt zvířat včetně vyhledávání	847	103	131	95	22	147	2	200	1 002	103
odchyt a likvidace obtížného hmyzu	5 543	111	1 471	213	231	134	1	33	7 246	124
evakuace osob objektová	265	59	65	24	14	66	4	50	348	45
evakuace osob plošná	17	20	3	3	2	7	0	0	22	9
evakuace předmětů	412	77	401	53	12	48	10	62	835	63
evakuace zvířat	93	47	50	29	4	1	1	100	148	40
zřízení a zajištění provozu evakuačního střediska	3	100	3	33	0	0	0	0	6	46
označování nebezpečných oblastí	96	74	23	28	10	66	0	0	129	57
speciální očista - dekontaminace, detoxikace	32	34	3	4	9	69	1	50	45	23
speciální očista zasahujících sil a prostředků	36	57	3	16	9	82	0	0	48	51
zprovoznění úkrytů	0	0	0	0	1	x	0	0	1	100
doprava pitné vody, potravin, předmětů k přežití	50	72	46	48	4	36	0	0	100	59
výdej a rozdělení pitné vody a potravin	26	68	10	18	1	33	2	x	39	40
týlové práce	350	122	225	68	12	44	0	0	587	91
čekání na speciální služby	1 577	91	178	73	163	122	1	14	1 919	91
záloha na místě události	922	164	1 415	131	97	128	24	100	2 458	141
pohotovost na vlastní stanici	250	112	736	117	3	21	6	600	995	115
záloha na stanici (jiné než vlastní)	197	101	258	115	15	188	1	50	471	110
jiné	19 261	101	3 962	84	2 126	89	131	41	25 480	100
bez zásahu po dostavení	7 560	101	1 688	138	748	93	101	84	10 097	108
Celkem	202 909	114	51 563	109	18 599	112	1 306	88	274 377	113

Zásahy jednotlivých druhů jednotek PO podle vzdálenosti k událostem

Vzdálenost	HZS ČR		SDH obcí		HZS podniků		SDH podniků		Celkem			
	Počet	Index %	Počet	Index %	Počet	Index %	Počet	Index %	Počet	Index %	% ze Σ	Změna %
0 - 5 km	49 408	97	16 905	104	6 602	92	581	62	73 851	98	57,0	-2,3
6 - 10 km	21 590	108	5 101	119	1 128	118	51	134	28 349	112	21,9	1,9
11 - 20 km	17 078	107	2 473	103	844	102	35	138	20 880	109	16,1	0,9
nad 20 km	4 133	92	410	39	1 571	109	11	79	6 444	92	5,0	-0,5

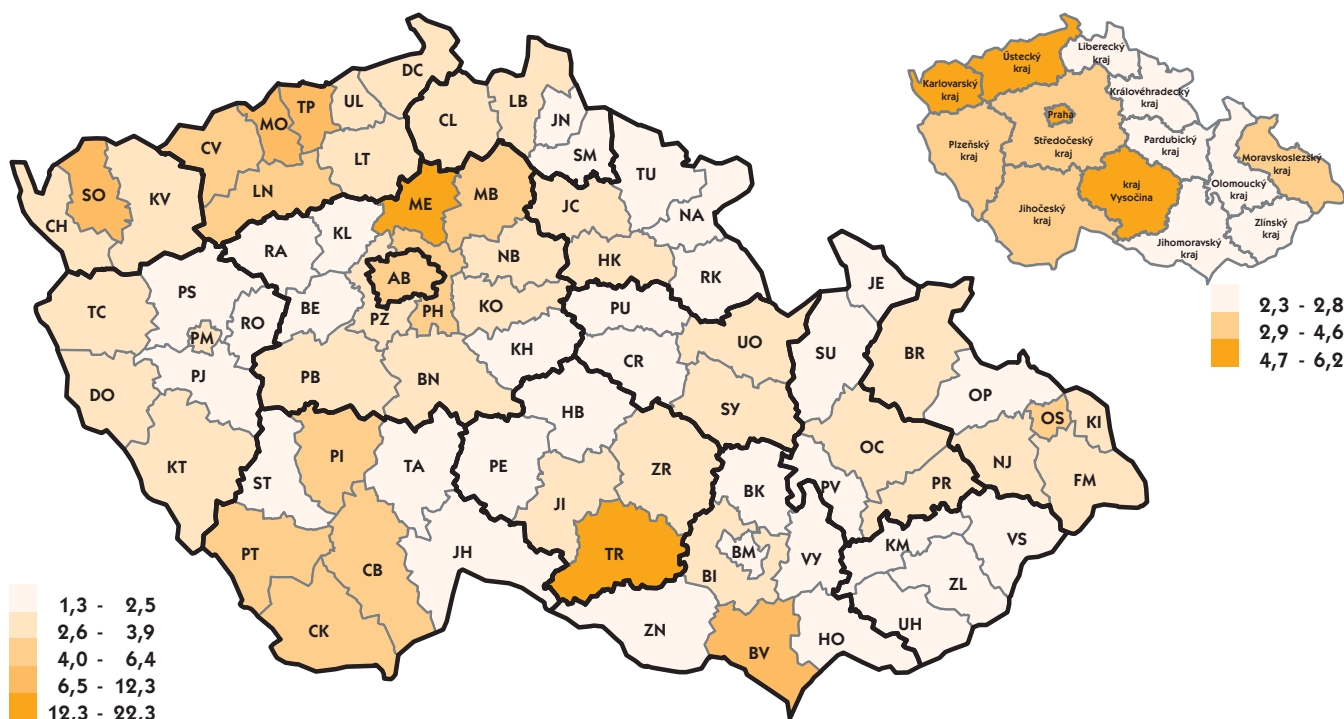
Vývoj počtu zásahů všech druhů jednotek PO podle vzdálenosti k události (v %)



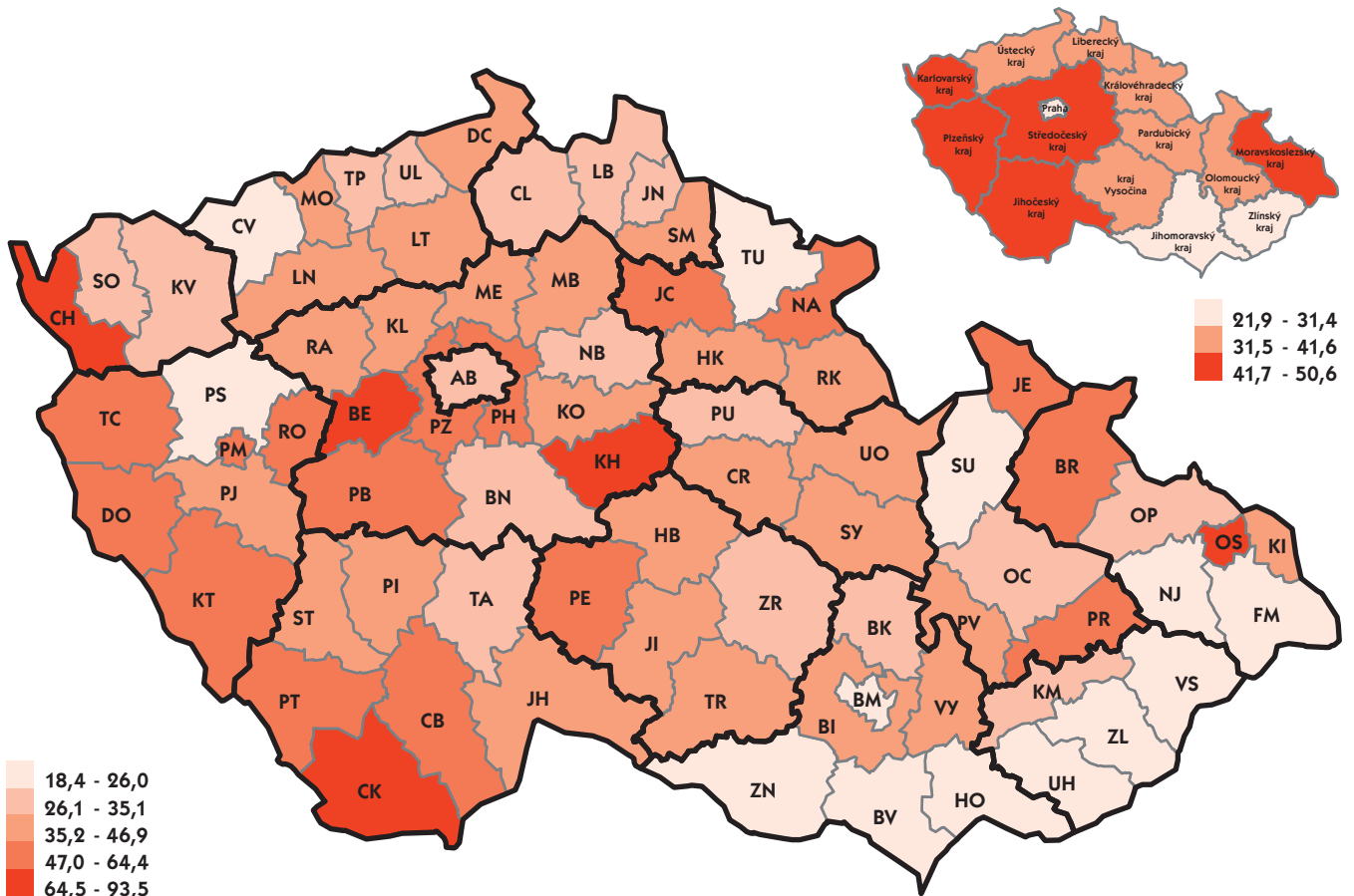
Negativní vlivy zásahů

Druh	Počet	Index %
Pozdní příjezd jednotek		
špatná funkce ohlašovy požárů	11	65
selhání spojovacích prostředků	78	126
pozdní ohlášení oproti zpozorování	44	73
pozdní vyhlášení poplachu oproti ohlášení	4	200
pozdní výjezd oproti vyhlášení poplachu	2	100
obtížná cesta na místo	649	181
selhání vozidla na cestě	23	135
přivolaná místní jednotka nevyjela k požáru	151	130
pozdní přivolání dalších jednotek PO	3	150
jiné	64	149
Hasební podmínky jednotek PO		
nedostatek sil	10	59
nedostatek základní techniky a tech. prostředků	6	120
nedostatek speciální techniky	14	127
nedostatek vody	30	115
nedostatek ostatních hasebních prostředků	1	50
nedostatek ochranných prostředků	3	100
selhání požární techniky	35	152
nesprávné nasazení sil a prostředků	1	100
špatná spolupráce s majitelem (uživatelé)	70	111
jiné	1	50
Okolnosti znesnadňující zásah		
zadýmení a přítomnost plyných toxických látek	1 335	86
sálání tepla, roztékání hořlavých hmot	144	109
nevypnutý elektrický proud	102	93
nebezpečí výbuchu nebo destrukce	148	71
nevyhovující nástupní plocha	66	125
nevyhovující zásahové nebo evakuační cesty	156	156
teplota pod -10 °C	91	107
jiné vlivy atmosférických podmínek	1 285	181
negativní vliv technologické dispozice	18	62
jiné	108	189

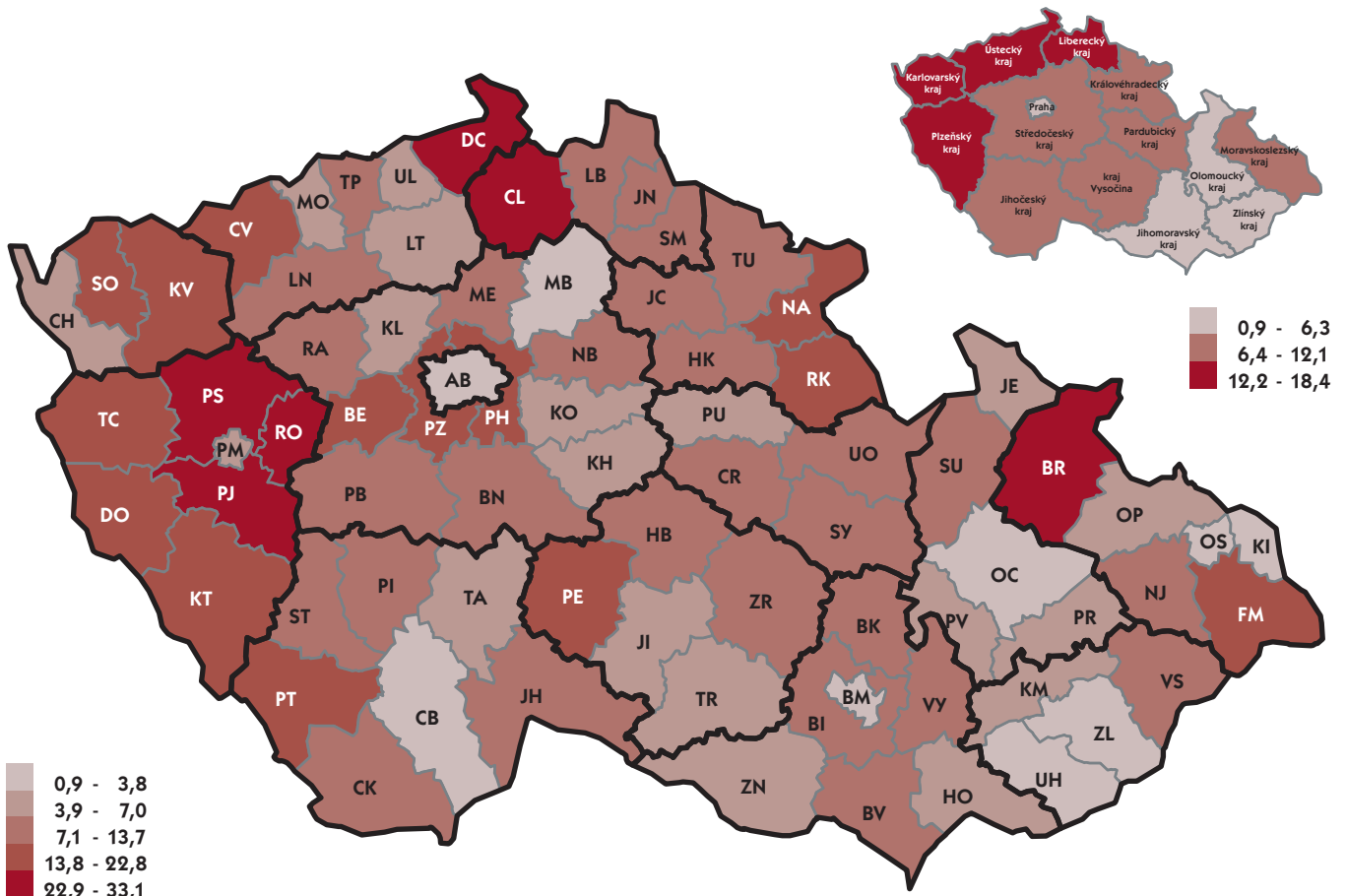
Počet planých poplachů v letech 1999-2003 (počet na 1000 obyvatel)



Počet zásahů HZS ČR v letech 1999 - 2003 (počet na 1000 obyvatel)



Počet zásahů SDH obcí v letech 1999-2003 (počet na 1000 obyvatel)



Události v obcích podle počtu obyvatel

Druh události	Počet obyvatel	2002	2003	Index %	% podíl z celku 2003	Počet na 100 obyv.
požáry	1-199	474	936	197	3,3	0,46
	200-499	1 236	2400	194	8,6	0,36
	500-999	1 500	2796	186	10,0	0,31
	1000-1999	1 478	2490	168	8,9	0,27
	2000-4999	1 934	3210	166	11,5	0,28
	5000-9999	1 446	2394	166	8,6	0,27
	10000-19999	1 694	2642	156	9,4	0,28
	20000-49999	3 217	4322	134	15,4	0,36
	50000-99999	3 258	4674	143	16,7	0,38
	100000-2000000	-	2121	-	7,6	0,10
dopravní nehody	1-199	780	824	106	4,0	0,41
	200-499	2 459	2467	100	11,9	0,37
	500-999	2 704	2919	108	14,1	0,33
	1000-1999	2 395	2398	100	11,6	0,26
	2000-4999	2 412	2574	107	12,4	0,23
	5000-9999	1 924	2089	109	10,1	0,23
	10000-19999	1 900	1988	105	9,6	0,21
	20000-49999	2 129	2280	107	11,0	0,19
	50000-99999	1 950	2216	114	10,7	0,18
	100000-2000000	-	985	-	4,7	0,05
úniky nebezpečných chemických látek	1-199	73	90	123	1,5	0,06
	200-499	238	237	100	4,1	0,04
	500-999	303	340	112	5,8	0,04
	1000-1999	392	357	91	6,1	0,04
	2000-4999	459	466	102	8,0	0,04
	5000-9999	430	506	118	8,7	0,06
	10000-19999	831	782	94	13,4	0,08
	20000-49999	1 127	1126	100	19,3	0,09
	50000-99999	1 130	1259	111	21,6	0,10
	100000-2000000	-	668	-	11,5	0,03
technické havárie	1-199	859	823	96	2,0	0,41
	200-499	2 222	2167	98	5,3	0,33
	500-999	2 780	2482	89	6,1	0,28
	1000-1999	2 943	2618	89	6,4	0,29
	2000-4999	3 634	3682	101	9,0	0,33
	5000-9999	4 449	4298	97	10,5	0,48
	10000-19999	5 636	5348	95	13,1	0,56
	20000-49999	8 522	7701	90	18,8	0,64
	50000-99999	5 941	5872	99	14,4	0,48
	100000-2000000	-	5895	-	14,4	0,28
události celkem	1-199	2 870	2865	100	2,7	1,41
	200-499	8 040	7909	98	7,5	1,20
	500-999	9 537	9625	101	9,1	1,08
	1000-1999	9 620	8699	90	8,3	0,95
	2000-4999	10 825	10765	99	10,2	0,95
	5000-9999	10 303	10037	97	9,5	1,11
	10000-19999	12 345	11870	96	11,3	1,24
	20000-49999	18 279	17227	94	16,4	1,42
	50000-99999	14 709	15667	107	14,9	1,29
	100000-2000000	-	10672	-	10,1	0,51

Velikostní skupina obcí - počet obyvatel	Počet obcí	% z celku	Počet obyvatel v tis.	% z celku
1-199	1647	26,3	202,6	2,0
200-499	2029	32,5	658,9	6,4
500-999	1279	20,5	891,0	8,7
1000-1999	664	10,6	917,4	9,0
2000-4999	368	5,9	1130,5	11,1
5000-9999	131	2,1	901,8	8,8
10000-19999	68	1,1	959,4	9,4
20000-49999	41	0,6	1209,8	11,8
50000-99999	17	0,3	1219,0	12,0
100000-2000000	5	0,1	2112,9	20,8
Celkem	6249	100,0	10203,3	100,0

Požáry

Základní ukazatele

Druh	Hodnota
Počet požárů	28 937
Přímé škody (Kč)	1 836 614 000
Uchráněné hodnoty (Kč)	7 646 975 000
Usmrceno osob	141
Zraněno osob	1112

V porovnání s rokem 2002 vzniklo o 51 % požárů více, škody jsou nižší o 49,2 %. Přitom 252 velkými požáry (se škodou 1 mil. Kč a více), tzn. 0,9 % z celkového počtu, vzniklo 69,2 % z celkových škod. Usmrcených osob bylo v roce 2003 o 29 % více, zraněných o 18 % více.

Hasiči bezprostředně zachránili při požárech 664 osob a dalších 2 401 osob bylo před požáry evakuováno.

Z uvedeného přehledu vyplývá, že v roce 2003 vzniklo na území ČR v průměru denně 79 požárů a škoda 5 030 000 Kč.

Uchráněné hodnoty jednotkami PO 4,2x převyšují škody přímé.

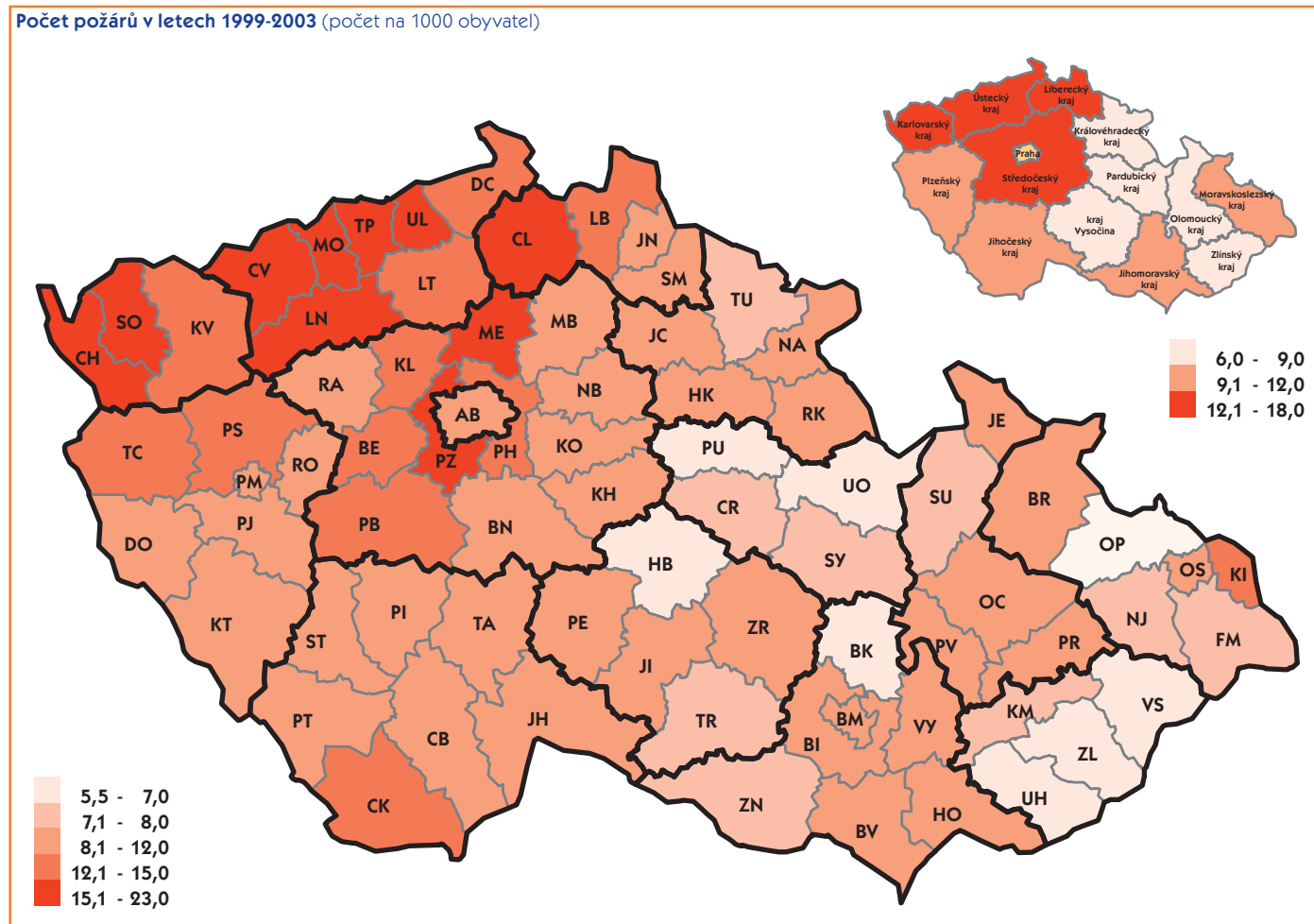
Požáry - přehled v letech 1994-2003

Rok	Počet požárů	Škoda Kč	Usmrceno osob	Zraněno osob
1994	21 366	1 066 551 700	107	842
1995	18 565	988 895 200	109	904
1991 - 1995	59 753	3 942 024 200	320	2 638
1996	21 539	1 345 497 700	118	1 037
1997	21 540	1 929 951 200	135	1 026
1998	24 041	1 902 566 000	96	1 123
1999	20 857	2 088 610 700	105	934
2000	20 919	1 426 340 200	100	975
1996 - 2000	108 896	7 992 965 800	554	5 095
2001	17 285	2 054 670 000	99	881
2002	19 132	3 731 915 000	109	942
2003	28 937	1 836 614 900	141	1 112

Uchráněné hodnoty při požárech

Rok	Uchráněné hodnoty Kč
1994	4 646 800 000
1995	6 673 166 000
1991 - 1995	16 049 333 000
1996	8 418 267 000
1997	6 393 776 000
1998	6 925 493 000
1999	8 907 455 000
2000	6 584 192 000
1996 - 2000	37 229 183 000
2001	6 230 121 000
2002	6 251 751 000
2003	7 646 975 000

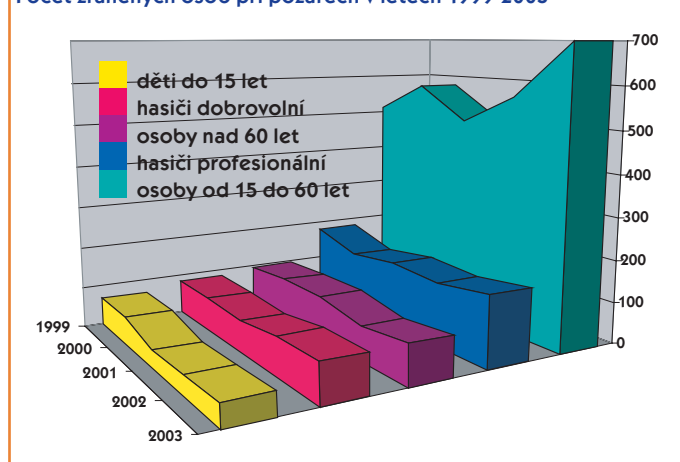
Počet požárů v letech 1999-2003 (počet na 1000 obyvatel)



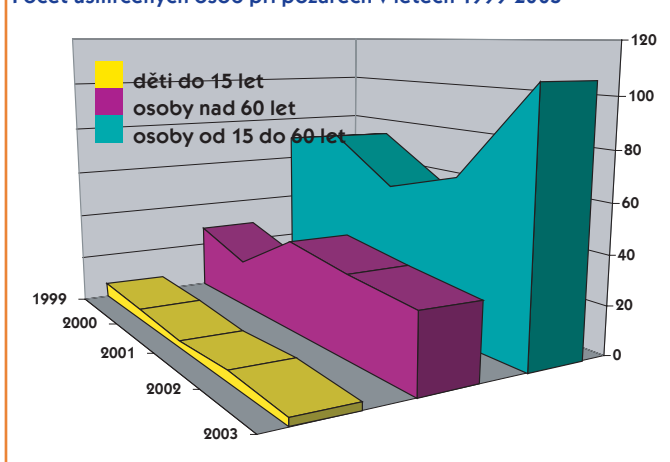
Počet požárů a škody podle místa vzniku

Budova, objekt	Počet	Index %	Škoda v tis. Kč	Index %
budovy občanské výstavby, včetně budov pro dopravu a spoje	980	100	363 968,8	94
bytový domovní fond	2 432	105	86 467,2	115
rodinné domky a ostatní budovy pro bydlení	1 428	104	125 864,8	109
budovy a haly pro výrobu a služby	457	92	339 510,1	13
energetické výrobní budovy	122	107	54 273,1	108
budovy a objekty pro garážování	163	104	28 973,7	99
budovy pro skladování (bez zemědělských)	88	104	308 958,1	535
budovy pro skladování zemědělských produktů	89	116	53 684,0	120
budovy pro rostlinou a živočišnou výrobu	94	118	51 976,5	121
objekty v zemědělství	43	130	14 115,2	138
objekty mimo budovy (bez zemědělských)	277	103	14 954,1	61
objekty ve výstavbě a rekonstrukci	92	146	7 957,6	363
provizoria a účelové objekty u budov	987	114	52 437,1	123
dopravní prostředky a pracovní stroje	2 687	104	247 430,6	119
zemědělské plochy a přírodní prostředí	966	190	18 400,2	178
lesy	1 781	296	33 667,4	369
volné skladovací plochy	9 162	297	11 005,1	193
demolice, skládky odpadu	6 506	128	14 159,4	85
ostatní	583	169	8 812,0	519

Počet zraněných osob při požárech v letech 1999-2003



Počet usmrcených osob při požárech v letech 1999-2003



Počet usmrcených a zraněných osob při požárech v letech 1999-2003

Kategorie	1999		2000		2001		2002		2003		1999-2003	
	U	Z	U	Z	U	Z	U	Z	U	Z	U	Z
děti do 15 let	6	65	5	66	3	41	5	45	3	52	22	269
osoby od 15 do 60 let	70	512	75	580	57	500	67	571	106	700	375	2 863
osoby nad 60 let	28	95	20	103	38	104	34	82	31	96	151	480
hasiči profesionální	0	180	0	144	0	161	3	152	0	170	3	807
hasiči dobrovolní	1	82	0	82	1	75	0	92	1	94	3	425
Celkem	105	934	100	975	99	881	109	942	141	1 112	554	4 844

Požáry - přehled v odvětvích

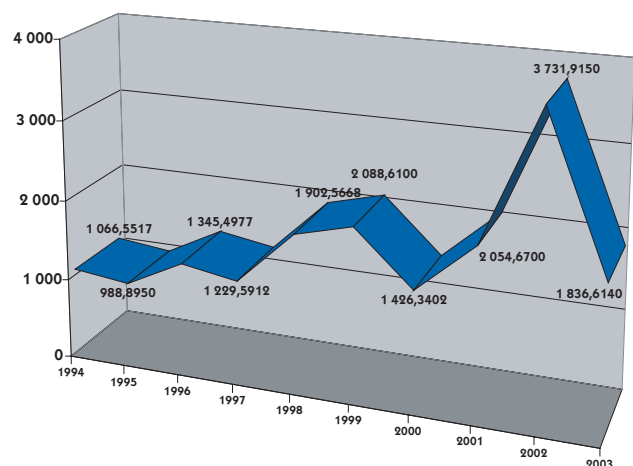
Odvětví hospodářství	Počet požárů	Podíl v %	Index %	Přímá škoda v tis. Kč	Podíl v %	Index %	Usmrceno	Zraněno
zemědělství	1 123	3,88	153	152 552,25	8,31	118	7	63
lesnictví	1 712	5,92	301	37 998,06	2,07	140	1	38
dobývání nerostných surovin	34	0,12	89	4 403,50	0,24	99	0	2
zpracovatelský průmysl	721	2,49	100	382 843,33	20,85	15	2	62
výroba, rozvod elektřiny, plynu, vody	202	0,70	104	46 286,30	2,52	113	1	14
stavebnictví	104	0,36	99	30 983,05	1,69	286	0	6
obchod, opravy zboží	279	0,96	113	185 057,23	10,08	195	1	22
pohostinství, ubytování	255	0,88	98	69 787,67	3,80	89	2	97
doprava	2 399	8,29	100	384 495,97	20,94	205	35	180
pošty, telekomunikace	19	0,07	79	601,32	0,03	1	0	0
peněžnictví, pojišťovnictví	11	0,04	110	416,50	0,02	1 386	0	0
výzkum, služby podnikům, reality	577	1,99	90	155 804,73	8,48	301	8	63
veřejná správa, bezpečnost	60	0,21	94	3 698,10	0,20	97	1	8
školství	72	0,25	103	20 270,40	1,10	1 024	0	6
zdravotnictví, sociální činnost	49	0,17	78	3 414,30	0,19	41	0	8
ostatní veřejné a osobní služby	1 229	4,25	112	116 493,45	6,34	91	6	52
domácnosti	2 963	10,24	109	222 690,67	12,13	102	66	447
nezatříděno a jiné	17 128	59,18	187	18 818,11	1,01	108	11	44
CELKEM	28 937	100,00	151	1 836 614,94	100,00	49	141	1 112

Požáry podle okresů a krajů

Okres (kraj)	Počet požárů	Podíl v %	Index %	Počet požárů na tisíc obyvatel	Přímá škoda v tis. Kč	Podíl v %	Uchráněné hodnoty v tis. Kč	Podíl v %	Usmrceno	Zraněno
Praha	3 035	10,49	132	2,6	376 367,90	20,49	498 699,20	6,52	17	117
Benešov	288	1,00	154	3,1	9 045,90	0,49	82 468,00	1,08	2	5
Beroun	264	0,91	200	3,5	26 447,00	1,44	40 759,00	0,53	0	13
Kladno	566	1,96	183	3,8	46 583,00	2,54	165 766,00	2,17	5	15
Kolín	310	1,07	167	3,2	14 694,10	0,80	108 449,00	1,42	1	5
Kutná Hora	212	0,73	180	2,9	5 061,00	0,28	75 671,00	0,99	0	2
Mělník	449	1,55	172	4,7	16 602,30	0,90	320 597,66	4,19	0	13
Mladá Boleslav	337	1,16	149	3,0	13 712,40	0,75	142 414,00	1,86	0	15
Nymburk	283	0,98	189	3,3	10 356,50	0,56	61 405,00	0,80	1	11
Praha-východ	395	1,37	153	4,0	106 792,50	5,81	165 944,00	2,17	0	28
Praha-západ	415	1,43	204	4,8	26 517,00	1,44	122 302,00	1,60	6	7
Příbram	429	1,48	155	4,0	33 947,70	1,85	110 482,58	1,44	4	6
Rakovník	175	0,60	182	3,2	15 183,85	0,83	69 206,00	0,91	0	3
Středočeský	4 123	14,25	171	3,7	324 943,25	17,69	1 465 464,24	19,16	19	123
České Budějovice	407	1,41	124	2,3	34 846,80	1,90	72 185,00	0,94	2	14
Český Krumlov	187	0,65	126	3,1	4 692,40	0,26	21 420,50	0,28	0	2
Jindřichův Hradec	323	1,12	172	3,5	32 321,10	1,76	75 920,00	0,99	0	9
Písek	203	0,70	173	2,9	18 819,70	1,02	74 364,00	0,97	2	6
Prachatice	92	0,32	124	1,8	12 666,60	0,69	28 394,00	0,37	2	10
Strakonice	186	0,64	172	2,7	8 176,70	0,45	26 900,00	0,35	0	8
Tábor	279	0,96	191	2,7	29 005,00	1,58	48 756,00	0,64	1	1
Jihočeský	1 677	5,80	151	2,7	140 528,30	7,65	347 939,50	4,55	7	50
Domažlice	130	0,45	121	2,2	38 282,00	2,08	57 146,00	0,75	1	7
Klatovy	219	0,76	148	2,5	10 323,50	0,56	26 915,00	0,35	2	4
Plzeň-město	530	1,83	154	3,2	9 061,80	0,49	103 949,00	1,36	1	25
Plzeň-jih	217	0,75	233	3,2	10 351,80	0,56	45 645,00	0,60	0	4
Plzeň-sever	284	0,98	192	3,9	6 575,00	0,36	62 141,00	0,81	1	17
Rokycany	153	0,53	135	3,4	4 272,50	0,23	7 905,00	0,10	1	6
Tachov	206	0,71	215	4,0	12 504,75	0,68	146 504,00	1,92	0	8
Plzeňský	1 739	6,01	170	3,2	91 371,35	4,97	450 205,00	5,89	6	71
Cheb	394	1,36	156	4,4	8 932,71	0,49	193 165,00	2,53	3	9
Karlovy Vary	456	1,58	168	3,7	8 222,00	0,45	30 445,00	0,40	0	14
Sokolov	489	1,69	152	5,3	11 214,99	0,61	70 806,00	0,93	1	10
Karlovarský	1 339	4,63	158	4,4	28 369,70	1,54	294 416,00	3,85	4	33
Děčín	581	2,01	184	4,4	15 632,80	0,85	6 700,00	0,09	6	12
Chomutov	596	2,06	179	4,8	29 066,70	1,58	28 231,00	0,37	4	14
Litoměřice	493	1,70	189	4,3	12 268,80	0,67	131 799,00	1,72	0	4
Louny	352	1,22	158	4,1	12 114,08	0,66	17 348,00	0,23	2	8
Most	781	2,70	174	6,7	10 311,00	0,56	10 170,00	0,13	0	6
Teplíce	833	2,88	196	6,6	22 147,45	1,21	92 054,00	1,20	4	7
Ústí nad Labem	554	1,91	176	4,7	10 548,80	0,57	17 314,00	0,23	0	5
Ústecký	4 190	14,48	180	5,1	112 089,63	6,10	303 616,00	3,97	16	56
Česká Lípa	524	1,81	160	4,9	124 903,70	6,80	101 667,00	1,33	2	45
Jablonec nad Nisou	281	0,97	156	3,2	15 439,10	0,84	77 299,00	1,01	0	16
Liberec	503	1,74	161	3,2	22 202,97	1,21	207 489,00	2,71	1	15
Semily	193	0,67	217	2,6	5 198,00	0,28	18 585,00	0,24	1	14
Liberecký	1 501	5,19	165	3,5	167 743,77	9,13	405 040,00	5,30	4	90
Hradec Králové	360	1,24	121	2,3	17 218,00	0,94	147 820,00	1,93	2	10
Jičín	188	0,65	150	2,4	10 146,50	0,55	54 890,00	0,72	1	8
Náchod	270	0,93	172	2,4	14 681,40	0,80	59 391,00	0,78	0	6
Rychnov nad Kněžnou	144	0,50	119	1,8	38 913,33	2,12	59 498,36	0,78	1	22
Trutnov	260	0,90	139	2,2	5 527,08	0,30	48 599,08	0,64	2	9
Královéhradecký	1 222	4,22	138	2,2	86 486,31	4,71	370 198,44	4,84	6	55
Chrudim	229	0,79	164	2,2	9 900,70	0,54	82 724,00	1,08	2	11
Pardubice	274	0,95	130	1,7	8 526,00	0,46	334 724,00	4,38	1	8
Svitavy	198	0,68	168	1,9	11 003,20	0,60	33 597,00	0,44	0	14
Ústí nad Orlicí	272	0,94	177	2,0	15 816,00	0,86	99 546,00	1,30	1	13
Pardubický	973	3,36	156	1,9	45 245,90	2,46	550 591,00	7,20	4	46
Havlíčkův Brod	179	0,62	145	1,9	10 032,50	0,55	137 521,50	1,80	1	12
Jihlava	217	0,75	143	2,0	10 620,79	0,58	73 573,62	0,96	0	11
Pelhřimov	190	0,66	179	2,6	47 869,90	2,61	802 018,00	10,49	3	12
Třebíč	217	0,75	132	1,9	19 235,87	1,05	67 935,80	0,89	1	14
Žďár nad Sázavou	275	0,95	165	2,2	7 567,16	0,41	72 718,20	0,95	5	20
Vysočina	1 078	3,73	151	2,1	95 326,22	5,19	1 153 767,12	15,09	10	69
Blansko	196	0,68	126	1,8	6 044,54	0,33	27 240,40	0,36	0	17
Brno-město	850	2,94	135	2,3	17 044,13	0,93	71 277,00	0,93	5	43
Brno-venkov	496	1,71	166	3,1	15 432,79	0,84	125 951,86	1,65	1	12
Břeclav	359	1,24	209	2,9	11 136,06	0,61	38 916,50	0,51	2	6

Okres (město)	Počet požárů	Podíl v %	Index %	Počet požárů na tisíc obyvatel	Přímá škoda v tis. Kč	Podíl v %	Uchráněné hodnoty v tis. Kč	Podíl v %	Usmrceno	Zraněno
Hodonín	445	1,54	126	2,8	11 502,70	0,63	193 370,00	2,53	4	25
Vyškov	196	0,68	135	2,3	23 305,80	1,27	52 814,50	0,69	1	13
Znojmo	244	0,84	207	2,1	21 915,80	1,19	20 156,00	0,26	0	3
Jihomoravský	2 786	9,63	149	2,5	106 381,82	5,79	529 726,26	6,93	13	119
Jeseník	88	0,30	104	2,1	3 639,00	0,20	7 895,00	0,10	1	0
Olomouc	497	1,72	127	2,2	20 148,20	1,10	159 932,00	2,09	1	25
Prostějov	252	0,87	127	2,3	9 774,50	0,53	80 581,00	1,05	0	13
Přerov	294	1,02	141	2,2	14 599,60	0,79	50 578,00	0,66	2	9
Šumperk	216	0,75	134	1,7	4 705,50	0,26	58 868,00	0,77	1	8
Olomoucký	1 347	4,65	129	2,1	52 866,80	2,88	357 854,00	4,68	5	55
Kroměříž	190	0,66	129	1,8	7 222,20	0,39	50 625,00	0,66	3	7
Uherské Hradiště	226	0,78	147	1,6	18 924,11	1,03	111 103,00	1,45	2	11
Vsetín	246	0,85	147	1,7	8 045,50	0,44	15 543,00	0,20	2	4
Zlín	272	0,94	137	1,4	57 280,00	3,12	33 700,00	0,44	2	6
Zlínský	934	3,23	140	1,6	91 471,81	4,98	210 971,00	2,76	9	28
Bruntál	267	0,92	130	2,6	30 069,18	1,64	414 579,00	5,42	1	11
Frýdek-Místek	483	1,67	149	2,1	13 245,00	0,72	51 850,00	0,68	6	19
Karviná	834	2,88	121	3,0	14 141,80	0,77	97 705,50	1,28	6	93
Nový Jičín	287	0,99	131	1,8	24 200,80	1,32	36 710,00	0,48	4	27
Opava	295	1,02	112	1,6	11 646,30	0,63	8 573,00	0,11	2	14
Ostrava	827	2,86	117	2,6	24 119,10	1,31	99 070,00	1,30	2	36
Moravskoslezský	2 993	10,34	124	2,4	117 422,18	6,39	708 487,50	9,26	21	200
Česká republika	28 937	100,00	151	2,8	1 836 614,94	100,00	7 646 975,26	100,00	141	1 112

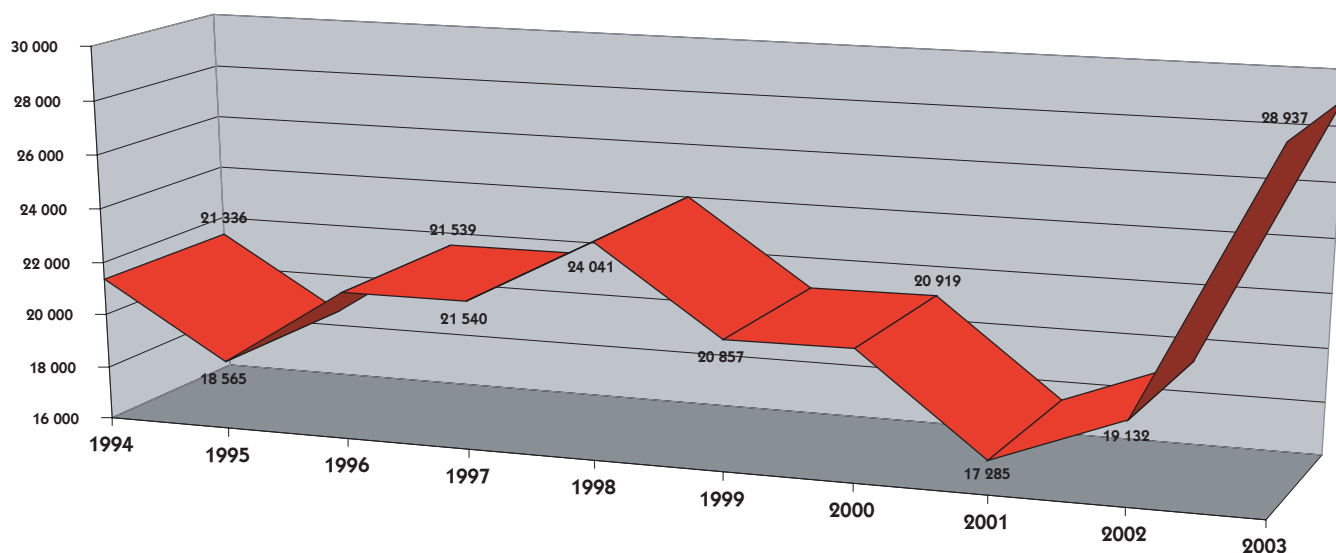
Přímé škody při požárech v letech 1994-2003 (mil. Kč)



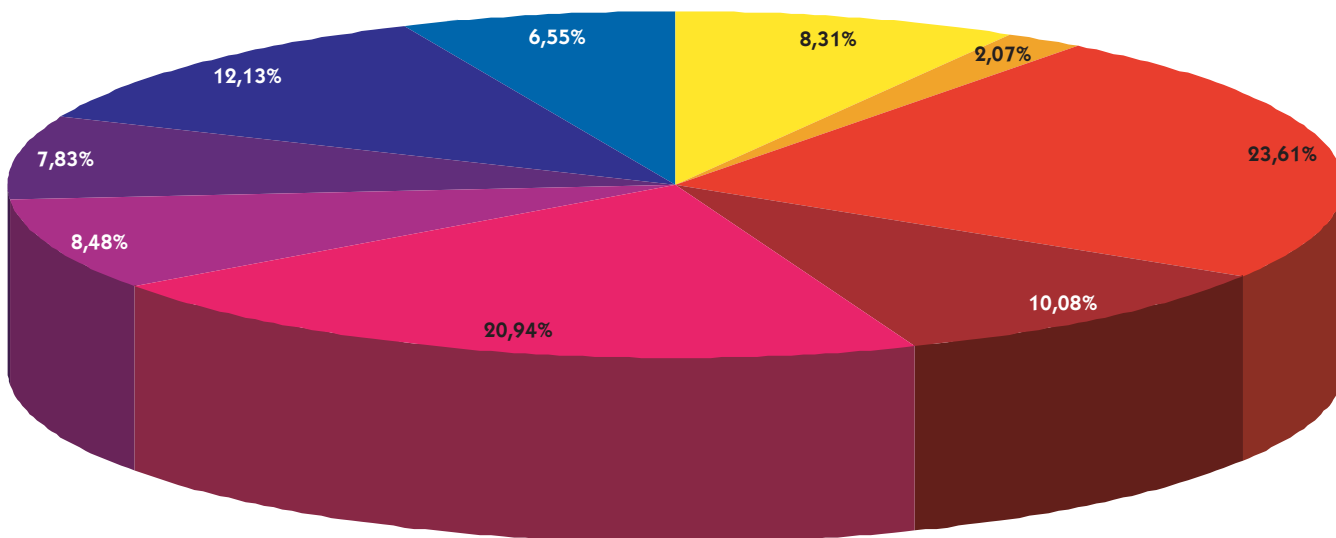
Škody podle právní formy vlastnictví

Právní forma vlastnictví	Škoda v mil. Kč	Podíl v %
státní	130 939,35	7,13
družstevní	77 948,36	4,24
soukromé a osobní	550 876,56	29,99
zahraniční organizace a cizí občané	16 686,60	0,91
církevní	7 642,20	0,42
akciové, s. r. o., v. o. s.	979 148,83	53,31
spolkové, sdružení, nadace, společenské organizace	18 719,56	1,02
obecní	47 924,23	2,61
ostatní	6 729,25	0,37

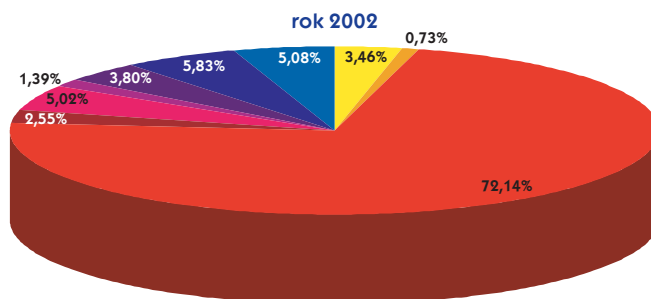
Počet požárů v letech 1994-2003



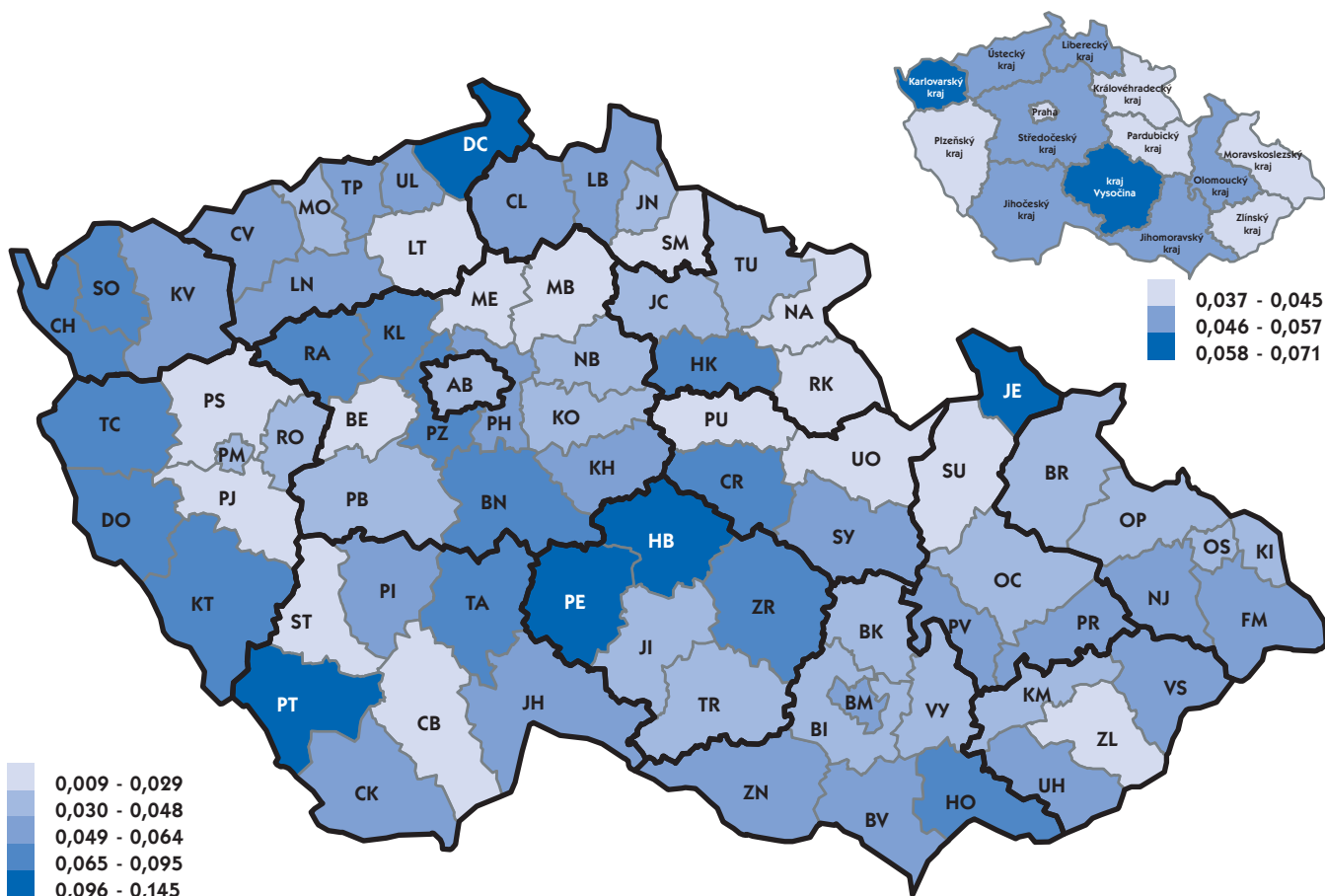
Přímá škoda podle odvětví



- Zemědělství
- Lesnictví
- Průmysl
- Obchod
- Doprava
- Služby podnikům, reality
- Veřejné a obchodní služby
- Domácnosti
- Ostatní



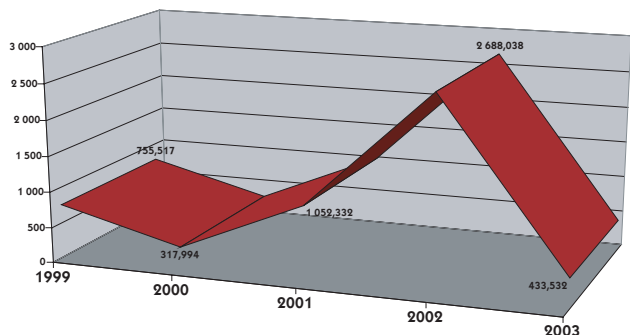
Počet usmrcených osob při požárech v letech 1999-2003 (počet na 1000 obyvatel)



PRŮMYSL

V roce 2003 vzniklo v průmyslu 957 požárů se škodou 433 532 000 Kč, 3 osoby byly usmrceny a dalších 78 osob bylo zraněno. Přitom 50 velkých požárů (se škodou 1 mil. Kč a vyšší) způsobilo škodu 379 mil. Kč, tzn., že 5,2 % požárů způsobilo 87 % škod. Ve srovnání s rokem 2002 došlo ke snížení počtu požárů o 2, škody jsou nižší o 84 %.

Přímé škody při požárech v letech 1999-2003 (mil. Kč)



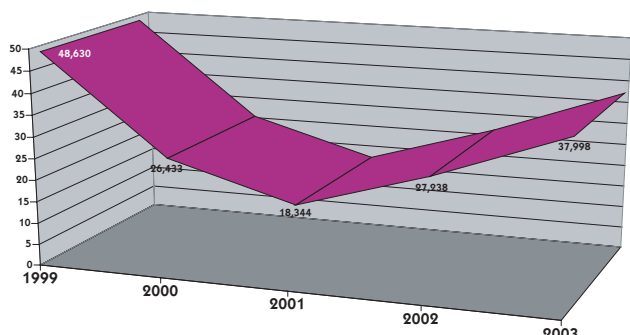
Požáry - přehled v letech 1994-2003

Rok	Počet požárů	Škoda tis. Kč	Usmrceno osob	Zraněno osob
1994	1 016	311 173,6	0	85
1995	1 650	314 228,2	4	81
1991 - 1995	6 521	915 403,1	10	430
1996	1 511	528 557,6	3	123
1997	1 368	302 242,2	2	107
1998	1 221	930 893,0	0	149
1999	1 013	755 517,0	0	94
2000	975	317 994,4	3	91
1996 - 2000	6 086	2 835 204,2	8	564
2001	991	1 052 332,9	2	81
2002	955	2 688 038,4	2	53
2003	957	433 532,0	3	78

LESNICTVÍ

V roce 2003 vzniklo v lesnictví 1712 požárů se škodou 37 998 000 Kč, 1 osoba byla usmrcena a 38 osob zraněno. Sedm velkých požárů (se škodou 1 mil. Kč a vyšší) způsobilo škodu 13,4 mil. Kč, tzn., že 0,4 % požárů způsobilo 35 % škod. Ve srovnání s rokem 2002 došlo ke zvýšení počtu požárů o 300,9 %, škody jsou vyšší o 39,5 %. Požáry zničily nebo poškodily 1 236 ha lesních porostů.

Přímé škody při požárech v letech 1999-2003 (mil. Kč)



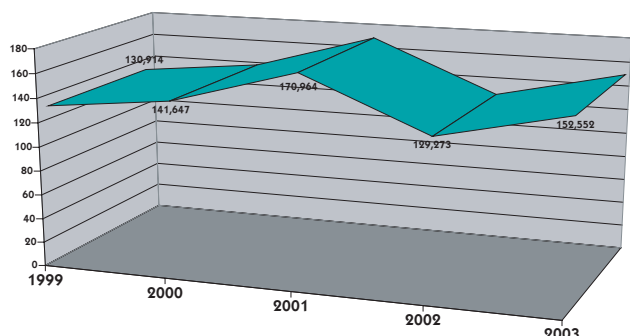
Požáry - přehled v letech 1994-2003

Rok	Počet požárů	Škoda tis. Kč	Usmrceno osob	Zraněno osob
1994	1 800	36 911,7	1	34
1995	1 135	12 414,0	0	22
1991 - 1995	7 710	131 414,8	6	158
1996	1 081	34 197,2	2	38
1997	473	35 524,6	3	14
1998	989	23 958,8	1	42
1999	1 182	48 640,4	2	15
2000	1 317	26 432,5	0	32
1996 - 2000	5 042	168 753,5	8	141
2001	450	18 343,8	1	11
2002	569	27 238,3	1	10
2003	1 712	37 998,0	1	38

ZEMĚDĚLSTVÍ

V roce 2003 vzniklo v zemědělství 1 123 požárů se škodou 152 552 000 Kč, 7 osob bylo usmrceno a dalších 63 osob zraněno. Přitom 29 velkých požárů (se škodou 1 mil. Kč a vyšší) způsobilo škodu 91 mil. Kč, tzn., že 2,6 % požárů způsobilo 60 % škod. Ve srovnání s rokem 2002 došlo ke zvýšení počtu požárů o 52,8 %, škody jsou vyšší o 18 %.

Přímé škody při požárech v letech 1999-2003 (mil. Kč)



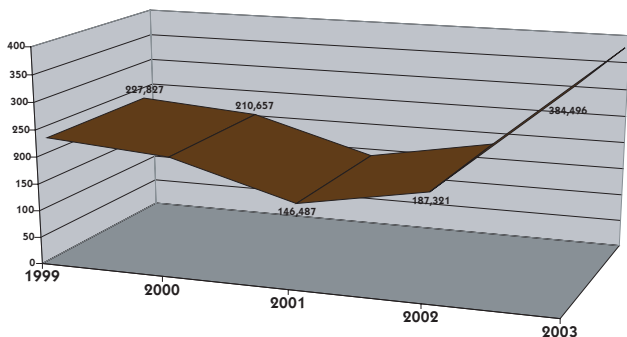
Požáry - přehled v letech 1994-2003

Rok	Počet požárů	Škoda tis. Kč	Usmrceno osob	Zraněno osob
1994	2 441	145 437,7	3	68
1995	2 023	109 275,9	4	67
1991 - 1995	9 990	467 781,9	20	288
1996	2 471	107 856,7	7	52
1997	1 053	114 540,6	0	42
1998	1 140	142 042,9	2	46
1999	1 032	130 913,5	1	45
2000	888	141 647,2	0	44
1996 - 2000	6 584	637 000,9	10	229
2001	689	170 963,9	1	29
2002	735	129 273,6	0	48
2003	1 123	152 552,0	7	63

DOPRAVA

V roce 2003 vzniklo v dopravě 2 399 požárů se škodou 384 496 000 Kč, 35 osob bylo usmrceno a dalších 180 osob zraněno. Přitom 45 velkých požárů (se škodou 1 mil. Kč a vyšší), tj. 1,9 % požárů, způsobilo škodu 252 mil. Kč, tj. 65 % z celkových škod. Ve srovnání s rokem 2002 je počet požárů o 6 vyšší, škody jsou vyšší o 205,3 %.

Přímé škody při požárech v letech 1999-2003 (mil. Kč)



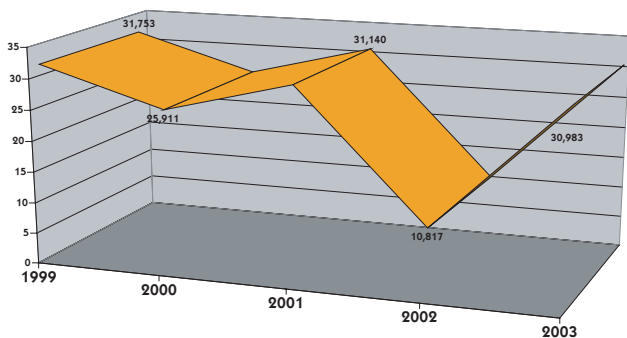
Požáry - přehled v letech 1994-2003

Rok	Počet požárů	Škoda Kč	Usmrceno osob	Zraněno osob
1994	3 291	126 135,7	26	130
1995	2 590	101 049,1	21	102
1991 - 1995	14 619	514 308,0	114	574
1996	3 222	138 827,0	28	152
1997	2 619	207 117,3	36	196
1998	2 466	166 404,9	28	154
1999	2 326	227 826,8	32	148
2000	2 330	210 657,4	35	157
1996 - 2000	12 963	950 833,4	159	807
2001	2 227	146 487,2	19	164
2002	2 405	187 321,1	32	181
2003	2 399	384 496,0	35	180

STAVEBNICTVÍ

V roce 2003 vzniklo ve stavebnictví 104 požárů se škodou 30 983 000 Kč, 11 osob bylo zraněno. Ve srovnání s rokem 2002 došlo ke snížení počtu požárů o 1 požár, škody jsou vyšší o 286,4 %.

Přímé škody při požárech v letech 1999-2003 (mil. Kč)



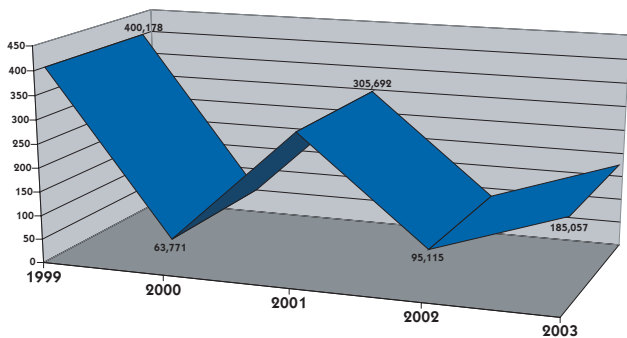
Požáry - přehled v letech 1994-2003

Rok	Počet požárů	Škoda Kč	Usmrceno osob	Zraněno osob
1994	274	7 090,7	0	16
1995	234	21 943,6	0	25
1991 - 1995	1 502	58 165,9	0	88
1996	236	41 067,8	1	16
1997	219	23 618,8	0	12
1998	168	10 106,0	1	3
1999	146	31 753,3	0	8
2000	103	25 910,6	0	4
1996 - 2000	872	132 456,5	2	43
2001	135	31 140,2	2	8
2002	105	10 817,2	0	11
2003	104	30 983,0	0	11

OBCHOD

V roce 2003 vzniklo v obchodních činnostech 279 požárů se škodou 185 057 000 Kč, 2 osoby byly usmrceny a dalších 17 osob zraněno. Přitom 17 velkých požárů (se škodou 1 mil. Kč a vyšší), tj. 6,1 % požárů, způsobilo škodu 165 mil. Kč, tj. 89 % z celkových škod. Ve srovnání s rokem 2002 došlo ke zvýšení počtu požárů o 13 % a škod o 94,6 %.

Přímé škody při požárech v letech 1999-2003 (mil. Kč)



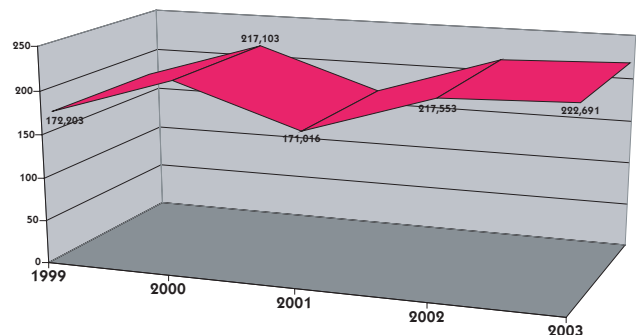
Požáry - přehled v letech 1994-2003

Rok	Počet požárů	Škoda Kč	Usmrceno osob	Zraněno osob
1994	353	61 540,6	0	23
1995	366	110 224,1	0	16
1991 - 1995	2 174	515 758,4	9	141
1996	384	118 420,4	0	30
1997	335	93 089,8	1	37
1998	356	145 242,5	0	24
1999	316	400 177,7	0	43
2000	284	63 771,4	0	23
1996 - 2000	1 675	820 701,8	1	157
2001	293	305 691,9	1	31
2002	247	95 115,7	2	17
2003	279	185 057,0	2	17

DOMÁCNOSTI, OBYTNÉ DOMY

V roce 2003 došlo v domácnostech k 2 963 požárům se škodou 222 691 000 Kč, 66 osob bylo usmrceno a dalších 447 osob bylo zraněno. Přitom 32 velkých požárů (se škodou 1 mil. Kč a vyšší), tj. 1,1 % požárů, způsobilo škodu 58 mil. Kč, tj. 26 % z celkových škod. Ve srovnání s rokem 2002 došlo ke zvýšení počtu požárů o 9 % a škod o 2,4 %.

Přímé škody při požárech v letech 1999-2003 (mil. Kč)

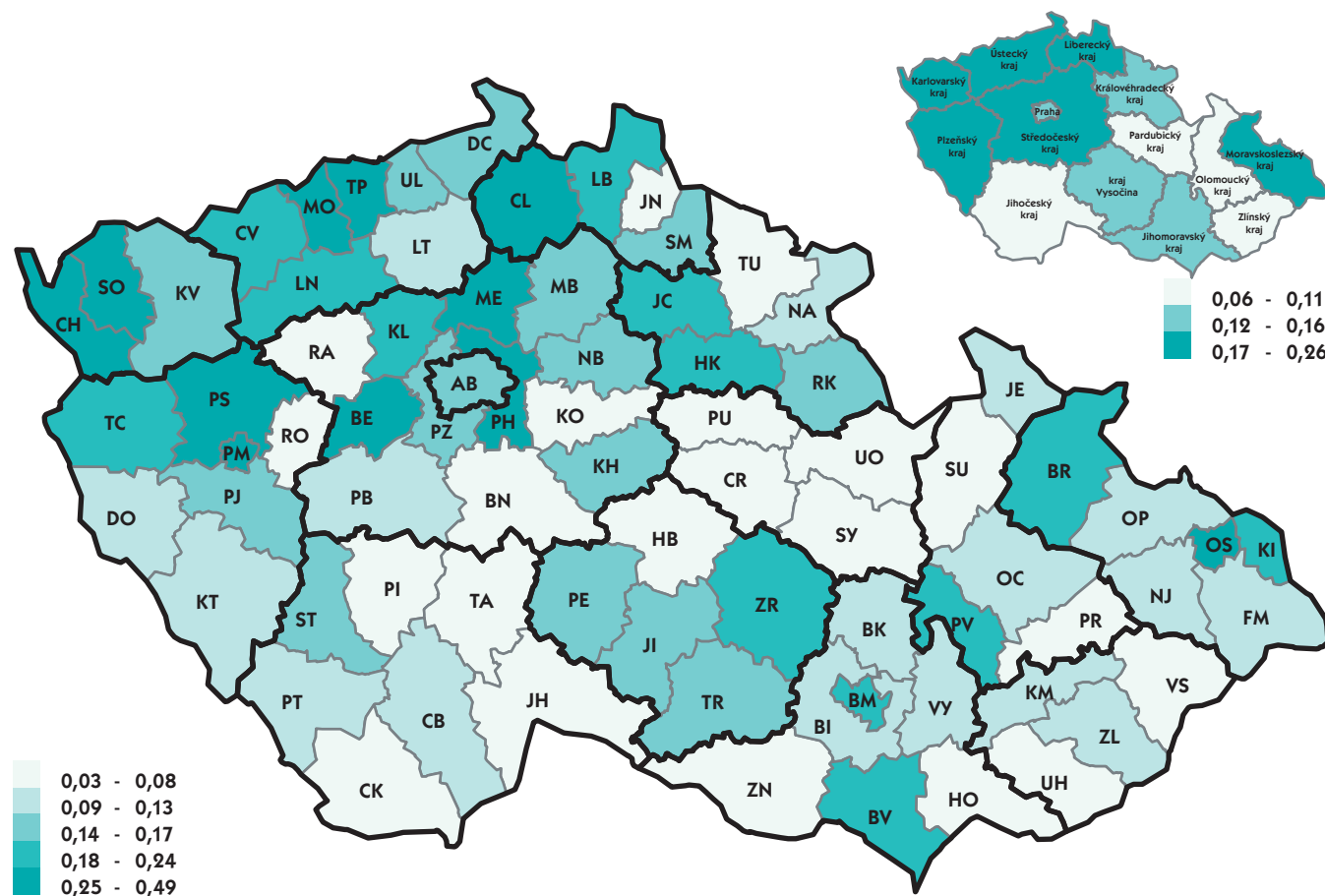


Požáry - přehled v letech 1994-2003

Rok	Počet požárů	Škoda Kč	Usmrceno osob	Zraněno osob
1994	3 218	99 707,5	53	295
1995	3 184	115 636,3	57	342
1991 - 1995	18 008	463 294,1	293	1 468
1996	3 394	141 169,5	46	338
1997	2 645	123 220,0	66	371
1998	2 707	178 032,3	50	424
1999	2 569	172 203,4	49	314
2000	2 712	217 103,3	49	413
1996 - 2000	14 027	831 728,5	260	1 860
2001	2 534	171 016,1	59	386
2002	2 718	217 553,1	57	440
2003	2 963	222 691,0	66	447



Počet osob evakuovaných a zachráněných při požárech v letech 1999-2003 (počet na 1000 obyvatel)



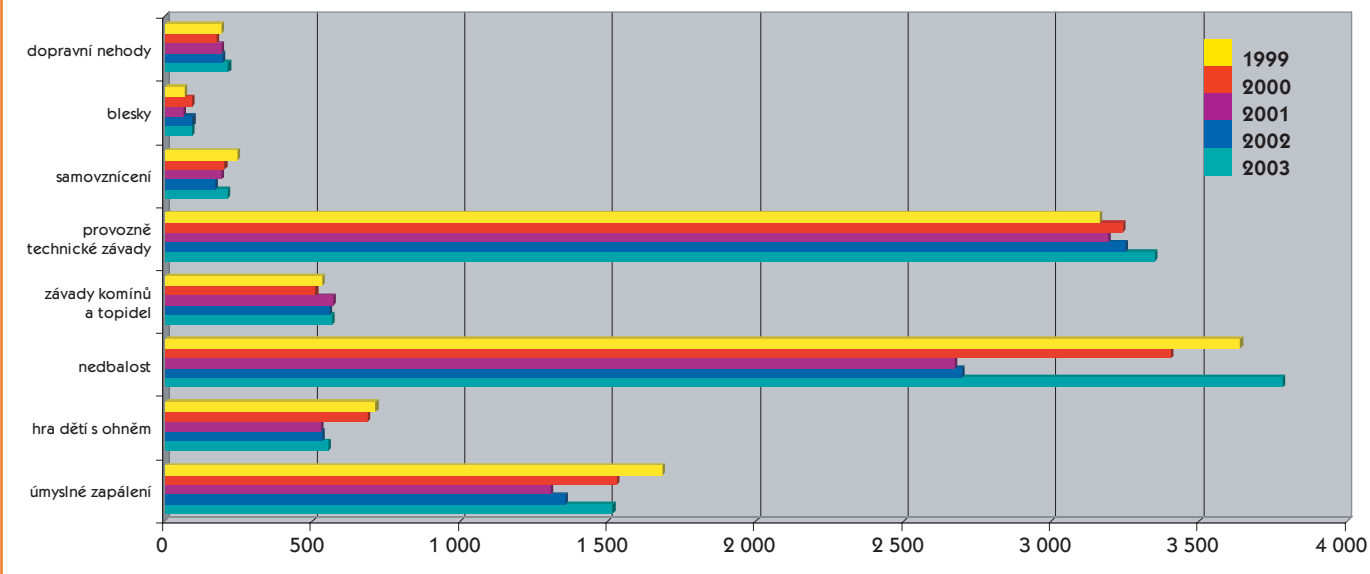
Požáry podle příčiny a činnosti při vzniku

Příčina	Počet požárů	Podíl v %	Index %	Přímá škoda v tis. Kč	Podíl %	Usmrceno	Zraněno
úmyslné zapálení	1 516	5,24	113	257 300,61	14,01	6	79
sebevražedný úmysl	34	0,12	200	1 581,00	0,09	10	13
děti do 15 let	555	1,92	104	45 328,80	2,47	0	18
kouření	1 275	4,41	163	43 143,70	2,35	20	79
zakládání ohně, vypalování	885	3,06	202	20 340,68	1,11	4	55
nesprávná obsluha topidla	193	0,67	105	16 875,90	0,92	4	39
hořlaviny u topidla	109	0,38	94	9 398,50	0,51	1	15
používání zápalných kapalin, plynů	42	0,15	175	668,10	0,04	2	20
používání otevřeného ohně	364	1,26	98	31 161,50	1,70	14	60
manipulace se žhavým popelem	143	0,49	123	12 988,50	0,71	0	11
svařování, řezání, rozmrazování	257	0,89	115	132 401,40	7,21	0	27
zanedbání bezpečnostních předpisů	275	0,95	106	33 429,75	1,82	4	46
nedbalost, omyl, nesprávná obsluha	240	0,83	112	18 199,70	0,99	8	132
nedbalost - celkem	3 783	13,07	141	318 607,73	17,35	57	484
nevhodná konstrukce komínu	101	0,35	184	9 408,30	0,51	0	4
zazděný trám v komíně	80	0,28	129	17 539,50	0,95	0	5
spáry v komíně	67	0,23	75	14 171,50	0,77	2	7
jiskry z komína, vznícení sazí	127	0,44	71	7 663,80	0,42	0	7
komíny - celkem	375	1,30	97	48 783,10	2,66	2	23
technická závada topidla	44	0,15	107	4 054,00	0,22	0	3
špatný stav topidla, kouřovodu	30	0,10	83	2 241,00	0,12	0	2
nesprávné umístění nebo instalace topidla	98	0,34	138	7 926,30	0,43	3	12
jiná závada topidla	19	0,07	83	1 429,50	0,08	0	3
topidla - celkem	191	0,66	112	15 650,80	0,85	3	20
technické závady	2 365	8,17	99	275 109,15	14,98	1	112
nesprávná instalace	47	0,16	120	100 021,30	5,45	0	7
nesprávná údržba	31	0,11	77	2 177,60	0,12	0	0
žhavé materiály, výrobky	64	0,22	183	6 035,20	0,33	0	1
cizí předmět ve stroji	109	0,38	133	10 244,73	0,56	0	0
výboje statické elektřiny	10	0,03	111	789,50	0,04	0	3
jiskry z výfuku, brzd	90	0,31	180	5 119,21	0,28	0	2
tření, přehřátí	128	0,44	136	16 403,45	0,89	0	8
ostatní změny provozních parametrů	507	1,75	97	79 297,20	4,32	2	20
technické závady - celkem	3 351	11,58	103	495 197,34	26,96	3	153
samovznícení zemědělských plodin	28	0,10	122	6 594,60	0,36	0	3
samovznícení uhlí	102	0,35	129	526,10	0,03	1	0
samovznícení olejů, tuků	7	0,02	50	190,00	0,01	0	0
samovznícení chemických látek	22	0,08	147	4 293,90	0,23	0	1
samovznícení chemických výrobků	16	0,06	133	5 503,82	0,30	0	2
jiné samovznícení (např. odpady)	37	0,13	123	600,50	0,03	0	2
samovznícení - celkem	212	0,73	123	17 708,92	0,96	1	8
výbuchy plynu	10	0,03	45	15 436,50	0,84	1	6
výbuchy hořlavých kapalin	5	0,02	83	334,00	0,02	0	2
výbuchy prachů	2	0,01	x	33 015,00	1,80	0	1
výbuchy výbušnin	0	0,00	0	0,00	0,00	0	0
výbuchy tlakových nádob, kotlů	1	0,00	100	50,00	0,00	0	0
výbuchy - celkem	18	0,06	60	48 835,50	2,66	1	9
manipulace s hořlavými látkami	10	0,06	111	758,26	0,04	1	6
blesk - objekty s hromosvodem	10	0,03	45	18 913,00	1,03	0	4
blesk - objekty bez hromosvodu	38	0,13	75	5 067,30	0,28	0	3
blesk - ostatní	44	0,15	200	2 492,00	0,14	0	1
živelní pohroma	6	0,02	40	760,15	0,04	0	0
dopravní nehoda	215	0,74	109	32 746,00	1,78	35	132
vojenské cvičení, ohňostroj	6	0,02	100	44,20	0,00	0	0
mimořádné příčiny - celkem	319	1,10	102	60 022,65	3,27	35	140
jiné příčiny	79	0,27	79	1 505,25	0,08	0	1
dále nedošetřováno	16 356	56,52	190	0,00	0,00	0	0
neobjasněno, v šetření	2 138	7,39	142	525 334,98	28,60	22	138
příčiny - celkem	28 937	100,00	151	1 836 614,94	100,00	141	1 112

Podíl požárů se škodou jeden milion Kč a vyšší

Rok	Počet			Škoda v tis. Kč		
	Celkem v ČR	Velké požáry	Podíl v %	Celkem v ČR	Velké požáry	Podíl v %
1999	20 857	199	1,0	2 088 610,68	1 616 441,00	77,4
2000	20 919	218	1,0	1 426 340,20	948 516,00	66,5
2001	17 285	195	1,1	2 054 760,35	1 640 200,00	79,8
2002	19 132	205	1,1	3 731 915,00	3 248 975,00	87,1
2003	28 937	252	0,9	1 836 614,94	1 271 500,00	69,2
Celkem	107 130	1 069	1,0	11 138 241,2	8 725 632,00	78,3

Příčiny a činnost při vzniku požáru v letech 1999-2003 (počet požárů)



Požáry - způsob uzavření

Způsob uzavření požáru	Počet požárů	Podíl v %	Index %
nezatříděno, nesledováno	17 605	60,84	180
uzavřeno HZS kraje jako:			
přestupek v řádném přestupkovém řízení	12	0,04	43
přestupek v blokovém řízení	1 126	3,89	122
přestupek v příkazním řízení	70	0,24	583
jiný správní delikt	27	0,09	104
projednáno na místě požáru	3 032	10,48	168
odloženo, zastaveno, jiný způsob HZS kraje, PČR	4 651	16,07	100
uzavřeno soudem	55	0,19	122
dosud v šetření u PČR	2 359	8,16	127
Celkem	28 937	100,00	151

Funkce požárně bezpečnostních zařízení při požárech

Druh zařízení	Elektrická požární signalizace		Stabilní hasící zařízení		Zařízení pro detekci a hašení jisker, zařízení pro detekci hořlavých plynů a par	
	Počet požárů	Škoda v tis. Kč	Počet požárů	Škoda v tis. Kč	Počet požárů	Škoda v tis. Kč
zařízení instalováno mimo prostor vzniku požáru	16	117 819,3	3	105,0	26	270,0
přístroje v prostoru vzniku požáru nefungovaly nebo nebyly použity	1	0,0	0	0,0	0	0,0
přístroje v prostoru vzniku nesplnily úkol	0	0,0	0	0,0	2	101,3
přístroje v prostoru vzniku splnily úkol	41	14 669,9	23	543,9	26	4 189,0



VELKÉ POŽÁRY

se škodou pět milionů Kč a vyšší

Praha

25. 2. • **Střecha obchodního domu** HASSO spol. s r.o., Praha 14. Příčina: nedbalost při navařování izolační lepenky plamenem PB hořáku. Škoda: 16 500 000 Kč.
29. 3. • **Hala autobazaru**, Praha 4 – Kunratice. Příčina: v šetření. Škoda: 6 195 000 Kč. Zranění: 2 hasiči.
22. 5. • **Výrobní hala** LÉČIVA a.s., Praha 10. Příčina: chemické narušení izolace přírodního kabelu. Škoda: 5 265 000 Kč.
16. 6. • **Skansen dřevěných budov** společnosti TULEŽIM a.s., Praha 5. Příčina: úmyslné zapálení. Škoda: 14 000 000 Kč.
6. 8. • **Hala mrazírny** Mrazírny SOFIL spol. s r.o., Praha 6. Příčina: v šetření. Škoda: 150 000 000 Kč. Zranění: 3 hasiči.
29. 11. • **Sklad potravin** ABLO PROPERTY spol. s r.o., Praha 6 – Liboc. Příčina: jiskra z rozbrušovačky. Škoda: 94 736 000 Kč.
30. 12. • **Kabiny šaten** RUGBY KLUB, Praha 10 – Petrovice. Příčina: úmyslné zapálení. Škoda: 5 000 000 Kč.

Středočeský kraj

6. 3. • **Velkokapacitní sklad sena** AGRO Plchov spol. s r.o., Neprobylice, okr. Kladno. Příčina: nedbalost při vypalování trávy. Škoda: 11 500 000 Kč.
1. 4. • **Drůbežárna** AGP Beroun AGROPODNIK a.s., Liteň – Dolní Vlence, okr. Beroun. Příčina: úmyslné zapálení. Škoda: 11 384 000 Kč. Zraněn: 1 hasič.
1. 9. • **Herna** HARLEQIN firmy ORNA CORPORATION v.o.s., Kladno. Příčina: úmyslné zapálení. Škoda: 9 900 000 Kč.
29. 9. • **Restaurace**, Vraný, okr. Kladno. Příčina: úmyslné zapálení. Škoda: 5 000 000 Kč. Zraněna: 1 osoba
2. 11. • **Výrobní a skladové budovy papírových izolací** firmy CIUR a.s., Brandýs nad Labem, okr. Praha-východ. Příčina: v šetření. Škoda: 90 000 000 Kč. Zraněno: 6 hasičů.
25. 11. • **Výrobní hala** firmy ROLEX spol. s r.o., Martinice u Březnice, okr. Příbram. Příčina: výbuch propan butanu. Škoda: 15 000 000 Kč.

Jihočeský kraj

21. 4. • **Šest výrobních hal na nábytek** ČESKOBUDĚJOVICKÉ DŘEVOZPRACUJÍCÍ TOVÁRNÝ spol. s r.o., Hluboká nad Vltavou, okr. České Budějovice. Příčina: v šetření. Škoda: 21 261 000 Kč.
13. 6. • **Truhlárna** LOGIPARK a.s., Mirovice, okr. Písek. Příčina: úder blesku. Škoda: 13 000 000 Kč.
27. 7. • **Výroba nábytku**, Lomnice nad Lužnicí, okr. J. Hradec. Příčina: úmyslné zapálení. Škoda: 15 000 000 Kč.
15. 8. • **Dva rodinné domy** Okal ve Volarech, okr. Prachatice. Příčina: v šetření. Škoda: 7 250 000 Kč. Zraněna: 1 osoba.
6. 10. • **Sklad chladírenské techniky, rodinný dům a stodola**, Chýnov, okr. Tábor. Příčina: v šetření. Škoda: 18 791 000 Kč.

Plzeňský kraj

2. 3. • **Pilnice** firmy HEEGENSTTALER, Trhanov, okr. Domažlice. Příčina: technická závada. Škoda: 25 000 000 Kč. Zraněn: 1 hasič.

Ústecký kraj

9. 5. • **Autobus na zemní plyn** u obce Mikulov, okr. Teplice. Příčina: mechanické poškození přívodu plynu. Škoda: 5 600 000 Kč.
5. 6. • **Restaurace „Malibu“**, Vikletice, okr. Chomutov. Příčina: úmyslné zapálení. Škoda: 5 000 000 Kč.
1. 9. • **Prodejní sklad autodílů**, Klášterec nad Ohří, okr. Chomutov. Příčina: úmyslné zapálení. Škoda: 5 000 000 Kč.

Liberecký kraj

30. 1. • **Budova zámku** UNIVERZITY KARLOVY, Zahrádky, okr. Česká Lípa. Příčina: vznícení hořlaviny od žárovky. Škoda: 91 924 000 Kč. Zraněn: 1 hasič.
16. 12. • **Diskotéka a další prostory obchodního centra** CENTRÁL, Česká Lípa. Příčina: v šetření. Škoda: 10 000 000 Kč. Zranění: 3 hasiči.

Královéhradecký kraj

25. 1. • **Restaurace „Orlické dvůr“**, Orlické Záhvoří, okr. Rychnov nad Kněžnou. Příčina: nedbalost při vysypávání žhavého popela. Škoda: 9 000 000 Kč. Zraněno: 5 hasičů
8. 2. • **Rekreační objekt** SPŠ Pardubice, Deštné, okr. Rychnov nad Kněžnou. Příčina: v šetření. Škoda: 5 000 000 Kč. Zraněn: 1 hasič
24. 10. • **Nákladní automobil** Volvo firmy MH TRANSPORT, Rybná nad Zdobnicí, okr. Rychnov nad Kněžnou. Příčina: v šetření. Škoda: 9 124 000 Kč.

Pardubický kraj

13. 9. • **Výrobní hala včetně technologie** firmy NOVABRIK CZECH spol. s r.o, Polička – Lezník, okr. Svitavy. Příčina: v šetření. Škoda: 5 000 000 Kč. Zraněno: 2 hasiči.
7. 11. • **Sklad slámy** firmy PODORLICKO a.s., Letohrad – Orlice, okr. Ústí nad Orlicí. Příčina: úmyslné zapálení. Škoda: 7 050 000 Kč.

kraj Vysočina

25. 3. • **Výrobní hala** firmy DŘEVOZPRACUJÍCÍ PODNIK, Lukavec, okr. Pelhřimov. Příčina: technická závada ventilátoru. Škoda: 40 000 000 Kč. Zraněn: 1 hasič.

Jihomoravský kraj

12. 8. • **Nákladní automobil Renault s nákladem disků se slitin lehkých kovů**, 170. km dálnice D1, okr. Brno-venkov. Příčina: dopravní nehoda. Škoda: 5 000 000 Kč.
19. 8. • **Dřevěná hala na výrobu krbových tvarovek** firmy LAC, spol. s r.o., Hrušovany nad Jevišovkou, okr. Znojmo. Příčina: technická závada - elektrický zkrat vnitřního rozvodu. Škoda: 16 380 000 Kč.
8. 9. • **Výrobní hala bezpečnostního skla** firmy VICE-KIRM a.s., Drysice, okr. Vyškov. Příčina: v šetření. Škoda: 18 717 000 Kč. Zranění: 3 hasiči.

Zlínský kraj

4. 4. • **Sklad a šatny** firmy SLOVÁCKÁ FRUTA a.s., Kunovice, okr. Uherské Hradiště. Příčina: v šetření. Škoda: 6 820 000 Kč.
21. 4. • **Sklad plastů** firmy RIM-TECH a.s., Zlín–Příluky. Příčina: úmyslné zapálení. Škoda: 5 300 000 Kč.
8. 9. • **Prostor zauhlování kotelny** TEPLÁRNA Otrokovice a.s., okr. Zlín. Příčina: výbuch uhelného prachu. Škoda: 33 000 000 Kč. Zraněna: 1 osoba.
13. 9. • **Sklad papírenského materiálu**, který užívala firma OBALY spol. s r.o., Otrokovice, okr. Zlín. Příčina: v šetření. Škoda: 12 000 000 Kč.
28. 12. • **Turistická ubytovna**, Vápenice – Mikulčín Vrch, okr. Uherské Hradiště. Příčina: v šetření. Škoda: 6 000 000 Kč.

Moravskoslezský kraj

27. 3. • **Stroj na potisk včetně materiálu** ve výrobní hale firmy AL INVEST a.s., Břidličná, okr. Bruntál. Příčina: nepředpokládané změny provozních parametrů. Škoda: 12 000 000 Kč.
20. 9. • **Sklad krmiv** AGROSUMAK a. s., středisko Mankovice, okr. Nový Jičín. Příčina: hra dětí s otevřeným ohněm. Škoda: 15 000 000 Kč. Zraněn: 1 hasič.

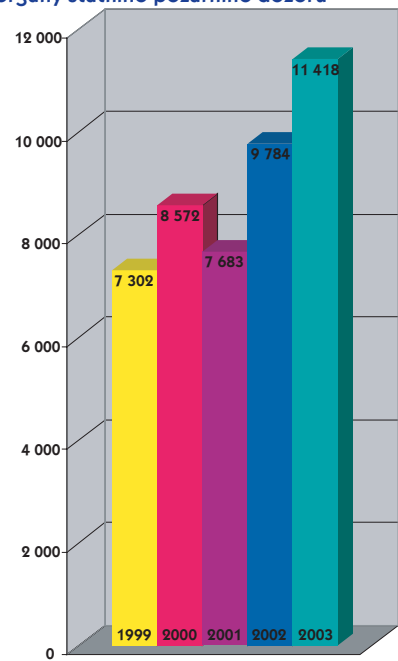
Prevence

Přehled plnění požární prevence HZS ČR v letech 1999-2003

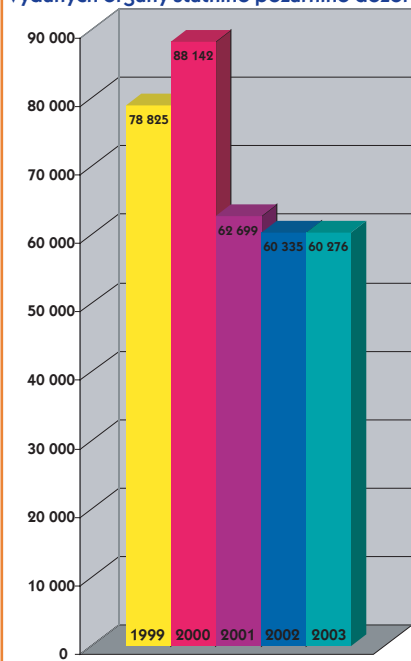
		1999	2000	2001	2002	2003		
Posouzení požárního nebezpečí	Předložená	12 029	8 990	70	182	148		
	Schválená	7 521	7 780	44	78	96		
	Všechna schválená	29 745	37 802	-	267	417 ¹⁾		
Kontrolní akce	Právnícké a podnikající fyzické osoby	Komplexní kontroly	2 582	2 832	868	1 407	1 450	
		Tematické kontroly	2 321	3 239	5 256	5 598	6 394	
		Kontrolní dohlídky	957	1 259	921	2 097	2 884	
	Fyzické osoby	Komplexní kontroly	-	-	3	5	1	
		Tematické kontroly	-	-	38	37	49	
		Kontrolní dohlídky	-	-	4	1	18	
	Obce	Kontroly	1 384	1 160	347	446	383	
	V kontrolní skupině jiného orgánu	Kontroly	58	82	113	108	134	
	Správní rozhodnutí	O vyloučení věci z užívání	Počet	5	21	17	43	12
		O zákazu činnosti	Počet	2	1	0	3	1
O zastavení provozu		Počet	1	5	0	2	0	
O správném začlenění do kategorií činností		Počet	-	-	1	2	8	
O rozsahu a vedení dokumentace PO		Počet	-	-	0	0	0	
K posouzení požárního nebezpečí		Počet	243	42	0	117	135	
O uložení pokuty právnické osobě nebo podnikající fyzické osobě		Počet	84	93	16	50	59	
		Kč	796 000	1 655 526	347 000	947 500	1 321 500	
O přestupku (včetně příkazního řízení)		Počet	-	-	19	40	32	
		Kč	-	-	48 300	50 000	50 600	
V rámci autoremedury		Počet	15	11	8	3	5	
Ostatní rozhodnutí		Počet	34	201	10	14	52	
Blokové pokuty	Uložené blokové pokuty	Počet	1 590	1 490	1 004	1 316	1 835	
		Kč	623 750	626 700	486 850	596 450	842 650	
Stavební prevence	Vydaná stanoviska	Počet	76 825	88 142	62 669	60 335	60 276	
	Územní řízení a stavební řízení	Počet pozvánek	52 859	60 469	53 539	34 350	32 360	
		Počet účastí	18 709	21 658	10 000	6 982	8 316	
	Kolaudace	Počet pozvánek	56 252	61 821	45 840	40 561	39 239	
		Počet účastí	36 174	37 438	30 542	27 644	27 182	
	Ostatní spolupráce se stavebními úřady	Počet vyřízených žádostí	-	-	2 425	1 835	1 189	
Ostatní činnosti	Vyřízené žádosti, účasti	Počet	-	-	1 629	2 657	2 873	
Zjišťování příčin vzniku požárů	Spisy o požárech	Počet	-	-	9 087	10 638	12 676	
	Požárně technické expertizy	Počet	-	-	287	472	524	

¹⁾ V tom započteno 55 posouzení požárního nebezpečí z období před rokem 2001 dosud nezařazených do statistických výkazů; 1 posouzení požárního nebezpečí zrušeno z důvodu změny výrobního programu.

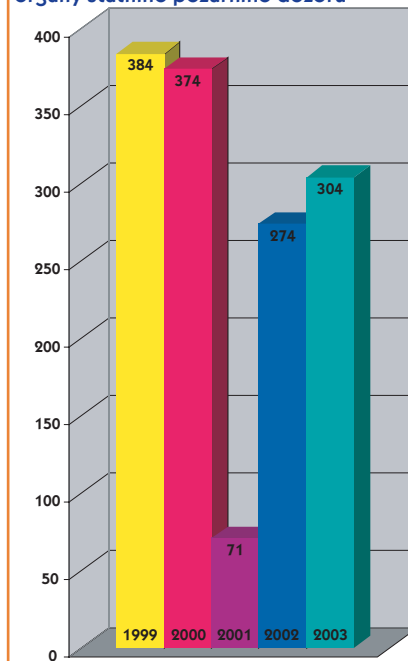
Počet kontrolních akcí provedených orgány státního požárního dozoru



Počet stanovisek v oblasti stavební prevence vydaných orgány státního požárního dozoru



Počet správních rozhodnutí vydaných orgány státního požárního dozoru



Přehled vybraných údajů z činnosti HZS ČR

			2001	2002	2003	
Prevence						
Preventivně výchovná činnost	Vlastní akce	články v tisku	7 872	10 180	8 253	
		rozhlas a televize	-	-	2 741	
		vzdělávací a informační/školy	-	-	2 773/1 391	
		jiné	-	-	1 288	
	Ve spolupráci s jinými subjekty		289	363	570	
Prevence závažných havárií	Vyjádření k dokumentaci o prevenci závažných havárií	Provozovatelé A ¹⁾	3	49	48	
		Provozovatelé B ¹⁾	3	55	43	
	Kontrolní akce v oblasti prevence závažných havárií	Provozovatelé A ¹⁾	133	85	34	
		Provozovatelé B ¹⁾			71	
Účast na návěku činnosti krizového štábu	Krizový štáb kraje	počet návěků/počet účastníků z HZS kraje	-	-	14/56	
	Krizový štáb obce s rozšířenou působností	počet návěků/počet účastníků z HZS kraje	-	-	77/182	
Kontroly na úseku ochrany obyvatelstva a plánování		§ 10 zákona č. 240/2000 Sb.	počet plánovaný / počet provedený	-	-	2/2
		§ 33 zákona č. 240/2000 Sb.	počet plánovaný / počet provedený	-	-	15/11
		§ 10 zákona č. 239/2000 Sb.	počet plánovaný / počet provedený	-	-	854/930
		§ 27 zákona č. 239/2000 Sb.	počet plánovaný / počet provedený	-	-	288/397
Vzdělávání (ochrana obyvatelstva a krizové řízení)						
Akce organizované HZS krajů		Obce s rozšířenou působností	počet obcí/počet osob	-	-	260/509
		Obce s pověřeným obecním úřadem	počet obcí/počet osob	-	-	161/239
		Obce (ostatní)	počet obcí/počet osob	-	-	3320/3424
		Ve spolupráci s jinými subjekty	počet subjektů/počet osob	-	-	133/509
Akce organizované MV-GŘ HZS ČR		Akce se zahraničními partnery	celkem/z toho počet akcí v zahraničí	-	-	9/4
		Obce s rozšířenou působností	počet obcí/počet osob	-	-	210/230
		Obce s pověřeným obecním úřadem	počet obcí/počet osob	-	-	96/96
		Kraje a Magistrát hl. m. Prahy	počet subjektů/počet osob	-	-	24/47
		Ústřední správní orgány	počet subjektů/počet osob	-	-	22/55
		Jiné organizace	počet subjektů/počet osob	-	-	14/17
		Ve spolupráci s jinými subjekty	počet subjektů/počet osob	-	-	5/9
		Pro jiné subjekty (IOO LB)	počet subjektů/počet osob	-	-	11/101
Akce se zahraničními partnery	celkem/z toho počet akcí v zahraničí	-	-	1/0		
Ochrana obyvatelstva						
Varování		Počet elektronických sirén dálkově ovládaných z HZS krajů/počet elektronických sirén ovládaných místně v majetku HZS krajů		-	-	374/2
		Počet elektrických sirén dálkově ovládaných z HZS krajů/počet elektrických sirén ovládaných místně v majetku HZS krajů		-	-	4462/195
		Počet nově instalovaných elektrických sirén/elektronických sirén		-	-	20/16
		Počet přemístěných elektrických sirén/elektronických sirén		-	-	46/0
Zabezpečení úkrytí		Počet úkrytů, u kterých byla provedena kontrola územními odbory /krajskými ředitelstvími HZS		-	-	894/361
		Počet úkrytů, u kterých byla provedena následná kontrola územními odbory /krajskými ředitelstvími		-	-	178/47
		Celkový počet vydaných stanovisek z hlediska ochrany obyvatelstva v rámci územního a stavebního řízení/ z toho počet stanovisek s připomínkami, vydaných odborem ochrany obyvatelstva a plánování HZS krajů		-	-	7702/565
Nouzové přežití		Počet souprav materiálu nouzového přežití k okamžitému použití u stanic HZS krajů		-	-	164
		Počet souprav materiálu nouzového přežití k následnému použití u územních odborů HZS krajů		-	-	28
Humanitární pomoc		Celkový počet uzavřených smluv s nevládními organizacemi o humanitární pomoci k 31.12.		-	-	23
		Počet doručených žádostí o vyjádření k účelnosti zřízení zařízení CO od obcí a právnických osob a podnikajících fyzických osob/z toho doporučených žádostí		-	-	111/68
Zařízení CO		Počet zřízených zařízení CO u obcí a právnických osob a podnikajících fyzických osob		-	-	178
Plánování						
Havarijní plán kraje		Počet výpisů z havarijního plánu kraje pro obce/pro složky IZS		-	-	1020/102
Krizový plán kraje		Obce určené k rozpracování úkolů krizového plánu kraje		-	-	73
IZS a výkon služby						
Prověřovací a taktická cvičení HZS kraje a IZS		Počet		-	-	737
Kontroly na úseku IZS		Počet		-	-	927

¹⁾ provozovatelé objektů nebo zařízení zařazených do skupin A a B podle zákona č. 353/1999 Sb., o prevenci závažných havárií způsobených vybranými nebezpečnými chemickými látkami a chemickými přípravky, ve znění pozdějších předpisů.

Humanitární pomoc

Podle § 7 odst. 1 písm. b) zákona č. 239/2000 Sb., o integrovaném záchranném systému a o změně některých zákonů ve znění pozdějších předpisů, Ministerstvo vnitra plní úkoly v oblasti zapojení České republiky do mezinárodních záchranných operací při mimořádných událostech v zahraničí a poskytování humanitární pomoci do zahraničí v součinnosti s Ministerstvem zahraničních věcí. Dále podle § 7 odst. 2 písm. i) zákona rozhoduje v dohodě s Ministerstvem zahraničních věcí o humanitární pomoci poskytované státem do zahraničí a zapojování do mezinárodních záchranných operací. Podrobná pravidla stanoví prováděcí předpisy.

Státní humanitární pomoc ČR do zahraničí je realizována z finančních zdrojů alokovaných vládou na daný rok ve státním rozpočtu do účelově vázané rezervy na humanitární pomoc Všeobecné pokladní správy. Na rok 2003 byly vyčleněny prostředky ve výši 40 mil. Kč. Z této účelově vázané rezervy čerpá finanční prostředky Ministerstvo zahraničních věcí a dvakrát ročně informuje vládu o jejich čerpání.

Humanitární pomoc do zahraničí

V roce 2003 poskytla Česká republika finanční a materiální humanitární pomoc v 16 případech a třikrát poskytla pomoc záchrannou.

Materiální humanitární pomoc byla poskytnuta do těchto zemí: Turecko, Alžír, Irák, Írán, Chorvatsko.

Finanční humanitární pomoc byla poskytnuta do těchto zemí: Argentina, Srí Lanka, Rumunsko, Libérie, Mongolsko, Gruzie, Libanon, Irák (2x), Mezinárodní výbor Červeného kříže pro boj proti protipěchotním minám, Úřad Vysokého komisaře OSN pro uprchlíky na humanitární operace ve světě.

Záchranná pomoc byla poskytnuta

Alžírsko – 22. 5. – 27. 5. 2003 • pomoc při řešení následků zemětřesení – záchranáři a kynologové

Francie – 8. 12. – 24. 12. 2003 • pomoc při řešení následků povodní – 2 velkokapacitní čerpadla s obsluhou

Írán – 27. 12. – 30. 12. 2003 • pomoc při řešení následků zemětřesení – záchranáři a kynologové

Rok	1999	2000	2001	2002	2003
Počet případů	54	25	23	25	19
Počet zemí	15	23	18	18	14
Objem v mil. Kč	38,50	27,30	30,23	20,65	40,1

Poznámka: pomoci Francii a Íránu poskytnuté v prosinci 2003 budou hrazeny z finančních prostředků na rok 2004.



Ekonomické ukazatele

Hasičský záchranný sbor ČR plní úkoly v rozsahu a za podmínek, stanovených zákonem o Hasičském záchranném sboru ČR, zákonem o požární ochraně, zákonem o integrovaném záchranném systému a zákonem o krizovém řízení. Hasičský záchranný sbor ČR plní prostřednictvím 234 stanic také úkoly jednotek PO. Jednotky PO plní úkoly v oblasti požární ochrany, integrovaného záchranného systému a nově také v oblasti ochrany obyvatelstva.

O efektivnosti vypovídají také relace mezi výdaji ze státního rozpočtu na zajištění činnosti HZS ČR, JPO II a JPO III, škodami a uchráňenými hodnotami při požárech, uvedené v tabulce.

Ekonomické ukazatele v letech 2001-2003

Ekonomické ukazatele		2001	2002	2003
HDP v běžných cenách	mld. Kč	2 175,2	2 275,6	2374,0*
Výdaje ze státního rozpočtu na zabezpečení činností HZS ČR	mld. Kč	5,000	5,702	5,895
Dotace ze státního rozpočtu na zabezpečení činností JPO II a JPO III	mld. Kč	0,050	0,050	0,050
Výdaje na činnosti HZS ČR, JPO II, JPO III k HDP	%	0,23	0,25	0,25
Přímé škody způsobené požáry	mld. Kč	2,055	3,732	1,837
Přímé škody k HDP	%	0,09	0,16	0,08
Uchráňené hodnoty u požárů	mld. Kč	6,230	6,252	7,647
Uchráňené hodnoty k HDP	%	0,29	0,27	0,32

* odhad dle údajů ČSÚ za 3/4 roku 2003

- Ve srovnání se zahraničím představují škody v ČR jedny z nejnižších hodnot vzhledem k HDP. Tento efekt spočívá především v tom, že místo dislokace nejbližší jednotky PO je ve více než 60 % případů vzdáleno do 5 km od místa mimořádné události.
- V tabulce nejsou uvedeny uchráňené hodnoty při zásazích jednotek PO u dalších druhů mimořádných událostí, neboť oproti požárům neexistuje spolehlivá metodika pro ohodnocení efektu těchto ostatních zásahů (nárůst těchto zásahů je v posledních 10 letech markantní – např. oproti roku 1999 představuje v roce 2003 téměř 140 %).

Přehled v oblasti nákladů organizací zabývajících se požární ochranou, ochranou obyvatelstva, záchrannou činností apod. (dále jen „hasičské organizace“) některých států v letech 1998-2000 v průměru na 1 obyvatele, vycházející z Bulletinu Světového střediska požárních statistik (WFSC, London, říjen 2003) a Statistické ročenky ČR 2003 (ČSÚ, prosinec 2003).

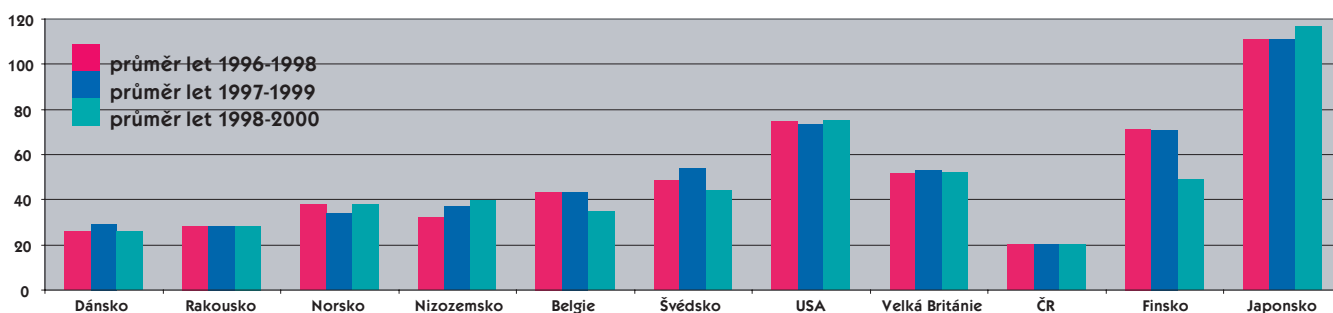
Poznámka: V ČR byly do roku 2000 sledovány náklady na požární ochranu, které definoval zákon o požární ochraně a zahrnují výdaje na HZS ČR včetně dotací pro JPO II a III, odhad nákladů obcí a podniků s jednotkou PO.

Přehled nákladů v některých státech v letech 1998-2000

	Průměr HDP/1 obyv. (USD, b.c., běž. kurzy)	Počet obyvatel (mil.)	Podíl výdajů na hasičské organizace – celkem (prům. % z HDP)	Prům. výdaje na hasičské organizace/1 obyvatele (USD)	Přímé požární škody průměr let 1998-2000 (prům. % z HDP)	(USD/1 obyv.)
Dánsko	32 700	5,3	0,08	26,2	0,20	65,4
Rakousko	25 900	8,1	0,11 ⁻¹⁹⁹⁴	28,5	0,26	67,3
Norsko	37 600	4,2	0,10	37,6	0,26	97,8
Nizozemí	26 600	15,0	0,15 ⁽¹⁹⁹⁴⁻⁹⁶⁾	39,9	0,18 ⁽¹⁹⁹⁵⁻⁹⁶⁾	47,9
Belgie	25 100	10,0	0,14	35,1	0,24	60,2
Slovinsko	10 600	1,9	0,05	5,3	0,10	1,1
Itálie	21 000	56,3	x	x	0,19	39,9
Švédsko	29 300	8,6	0,15	44,0	0,20	58,6
USA	32 700	281,4	0,23	75,2	0,11	36
Velká Británie	24 800	58,8	0,21	52,1	0,14	34,7
ČR	5 300	10,3	0,38	20,1	0,11	5,8
Polsko	4 100	37,9	0,19	7,8	0,13	5,3
Finsko	24 600	5,2	0,20 ⁽¹⁹⁹⁹⁻²⁰⁰⁰⁾	49,2	0,15	36,9
Japonsko	35 400	127,0	0,33	116,8	0,10	35,4

Údaje za rok 2001 budou k dispozici koncem roku 2004.

Přehled nákladů na hasičské organizace v letech 1996-2000 (v přepočtu na 1 obyvatele v USD)



Druhy mimořádných událostí se zásahy jednotek PO

Požár – požární zásah na každé nežádoucí hoření, při kterém došlo k usmrcení či zranění osob nebo zvířat anebo ke škodám na materiálních hodnotách. Za požár se považuje i nežádoucí hoření, při kterém byly osoby, zvířata nebo materiální hodnoty nebo životní prostředí bezprostředně ohroženy.

Dopravní nehoda – zásah jednotky PO u mimořádné události v dopravě – kolize dopravních prostředků, která vyžaduje provedení záchranných vyprošťovacích prací nebo likvidaci následků dopravní nehody. Pokud by v činnosti jednotky PO převládaly jiné činnosti, např. z důvodu úniku nebezpečné látky do životního prostředí, klasifikuje se tento zásah podle převládajícího charakteru. Zásah na dopravní nehodu s následným požárem se posuzuje jako požár. Za dopravní nehodu je považován i zásah, kdy jednotky PO pouze dopravní prostředek vyprošťovaly z prostorů mimo komunikace (odtažení vraků, vozidlo sjeté mimo komunikaci apod.), odstraňovaly pouze drobné následky dopravní nehody (očištění komunikace nebo odstranění úniků látek - provozních náplní vozidel apod.).

Živelní pohroma - zásah jednotky PO z důvodu mimořádné události následkem škodlivě působících sil a jevů vyvolaných plošně přírodními vlivy, které ohrožují životy, zdraví, majetek nebo životní prostředí - povodně, záplavy, deště, vlivem sněhu, námrazy, větrné smrště, sesuvu půdy, zemětřesení apod. (spojeny s vyhlášením stavu nebezpečí, stupně povodňové aktivity apod.), při nichž jednotky PO provádějí záchranné a likvidační práce.

Únik nebezpečné chemické látky - zásah jednotky PO u mimořádné události spojené s nežádoucím uvolněním nebezpečných chemických látek včetně ropných produktů (během výroby, dopravy nebo manipulace) a ostatních látek. Zásah jednotek PO je veden k omezení nebo snížení rizika nekontrolovaného úniku hořlavých, výbušných, žíravých, jedovatých, zdraví škodlivých, radioaktivních a jiných nebezpečných látek, ropných produktů případně ostatních látek do životního prostředí (zemní plyn, kyseliny a jejich soli, louhy, čpavek apod.) včetně závažných havárií dle § 2 zákona o prevenci závažných havárií.

(Poznámka: **Nebezpečná látka** - viz zákon č. 157/1998 Sb., o chemických látkách a chemických přípravcích a o změně některých dalších zákonů, ve znění pozdějších předpisů.)

Únik ropného produktu (olejová havárie) – zásah jednotky PO u mimořádné události s únikem výhradně ropných produktů (benzinů, nafty nebo oleje). Úniky těchto látek z provozních náplní vozidel následkem dopravní nehody jsou klasifikovány jako „dopravní nehoda“.

Technická havárie - zásah jednotky PO k odstranění nebezpečí nebo nebezpečných stavů velkého rozsahu či značných následků na zdraví osob, zvířat či majetku (mimo živelní pohromy), např. destrukce objektu.

Technická pomoc - zásah jednotky PO k odstranění nebezpečí nebo nebezpečných stavů menšího rozsahu mimo technologickou pomoc a dopravní nehodu, např.:

- vyproštění osob z výtahu,
- nouzové otevření bytu,
- odstranění překážek z komunikací i jiných prostor,
- otevírání uzamčených prostorů,
- likvidace spadlých stromů, elektrických vodičů apod.,
- odvětrání prostor,
- záchrana osob a zvířat,
- čerpání, uzavírání a navázení vody,
- asistence při hledání nástražného systému,
- provizorní nebo jiné opravy,
- vyprošťování předmětů, osob (včetně prací na vodě),
- měření koncentrací nebo radiace

Technologická pomoc - zásah jednotky PO vedoucí k odstranění nebezpečí nebo nebezpečných stavů v technologickém provozu podniků.

Ostatní pomoc - zásah jednotky PO, který nelze definovat jako technickou havárii, technickou nebo technologickou pomoc, např. odvoz nebo převoz pacienta či lékaře, monitoring vodních toků, kontrola sjízdnosti komunikací (kromě živelní pohromy) apod. i na vyžádání jiné služby (přímo i nepřímo poskytnutá pomoc).

Radiační havárie a nehoda - zásah jednotky PO u mimořádné události spojené s nepřipustným uvolněním radioaktivních látek nebo ionizujícího záření (definice viz § 2 zákona č. 18/1997 Sb. a § 5 vyhlášky č. 318/2002 Sb.).

Ostatní mimořádná událost - zásah jednotky PO u jiné mimořádné události, např. epidemie nebo nákaza, zajištění podezřelých zásilek, a také všechny zásahy u událostí, které nelze klasifikovat předchozími druhy zásahů jednotek PO.

Planý poplach - zásah jednotky PO vyvolaný z důvodu ohlášení požáru nebo jiné mimořádné události jednotce PO, která se nepotvrdila.

Do roku 2001 byly jako události vedeny:

Práce na vodě - zásah jednotek PO na povrchových vodách.

Čerpání vody - zásah jednotek PO, při němž se provádí odstranění nežádoucí vody z venkovních i vnitřních prostorů.

Jiný technický zásah - činnost jednotky PO, kterou nelze klasifikovat předchozími druhy událostí. Jedná se např. o odvoz nebo převoz pacienta či lékaře (přímo i nepřímo poskytnutá pomoc).

Zásahy jednotek PO spojené s těmito událostmi jsou od roku 2002 vedeny jako technická nebo ostatní pomoc.

Statistická ročenka 2003

Vydalo: MV-generální ředitelství HZS ČR jako přílohu časopisu 112 číslo 3/2004
Zpracoval: pplk. Ing. Vladimír Vonásek (vladimir.vonasek@grh.izscr.cz) a kolektiv
Mapky: Jiří Hrdina
Grafy: ASPEKT studio
Fotografie: archiv redakce
Lektor: pplk. Ing. Luděk Prudil
Odpovědný redaktor: mjr. Dr. Jaroslav Vykoukal
Grafická úprava: ASPEKT studio, Hálkova 175, 261 01 Příbram I

Další statistické informace a anglická verze ročenky na www.mvcr.cz