

**Ministerstvo vnitra-generální ředitelství
Hasičského záchranného sboru České republiky**

Statistická ročenka 2006 Česká republika



**Požární ochrana
Integrovaný záchranný systém
Hasičský záchranný sbor ČR**

Praha 2007

Obsah

Činnost jednotek PO 3	Požáry - přehled v odvětvích 23		
Počet jednotlivých druhů událostí se zásahy jednotek PO . . . 3	Požáry podle okresů a krajů. 24		
Počet usmrcených a zraněných hasičů při zásazích 3	Škody podle právní formy vlastnictví 25		
Počet zásahů (včetně vícenásobných) u jednotlivých druhů událostí podle druhu jednotky PO. 4	Průmysl, Lesnictví, Zemědělství 28		
Základní informace o jednotkách PO 4	Doprava, Stavebnictví, Obchod. 29		
Počet událostí na území pod správou obcí s rozšířenou působností. 6	Domácnosti, obytné domy. 30		
Souhrnné informace o událostech v krajích 10	Požáry podle příčiny a činnosti při vzniku 31		
Součinnost jednotek PO s Policií ČR v letech 2002 - 2006. . 10	Podíl požárů se škodou jeden milion Kč a vyšší 31		
Součinnost jednotek PO se ZZS v letech 2002 - 2006 11	Požáry - způsob uzavření 32		
Mimořádné události ve 3. a zvláštním stupni poplachu . . . 12	Funkce požárně bezpečnostních zařízení při požárech . . . 32		
Velká cvičení složek IZS a mezinárodní cvičení v ČR v roce 2006 12	Velké požáry se škodou pět milionů Kč a vyšší 33		
Spolupráce jednotek PO při zásahu 12			
Údálosti se zásahem vojenských hasičských jednotek. . . . 13	Tísňové volání 34		
Přehled o zásazích jednotek PO v okresech a krajích. . . . 14	Počet tísňových volání v jednotlivých měsících. 34		
Počet jednotlivých činností jednotek PO 18	Počet tísňových volání podle krajů 34		
Elektronický atlas PO. 19			
Údálosti v obcích podle počtu obyvatel 20	Prevence 35		
Zásahy jednotlivých druhů jednotek PO podle vzdálenosti k událostem 21	Přehled plnění požární prevence HZS ČR v letech 2002 - 2006 35		
Negativní vlivy zásahů 21	Přehled vybraných údajů z činnosti HZS ČR 36		
Požáry 22	Humanitární pomoc 37		
Základní ukazatele 22			
Požáry - přehled v letech 1997 - 2006. 22	Ekonomické ukazatele 38		
Uchráněné hodnoty při požárech 22	Ekonomické ukazatele v letech 2002 - 2006 38		
Počet požárů a škody podle místa vzniku 23			
Počet usmrcených a zraněných osob při požárech 23	Druhy mimořádných událostí se zásahy jednotek PO 39		
Vysvětlivky:			
Ležící čárka (-)	v tabulce na místě čísla značí, že jev se nevyskytoval, nebyl sledován	JSDH obcí	jednotky sborů dobrovolných hasičů obcí
Ležící křížek (x)	značí, že zápis není možný z logických důvodů	JSDH podniků	jednotky sborů dobrovolných hasičů podniků
Index %	porovnává údaje v roce 2006 ke stavu v roce 2005 (není-li uvedeno jinak)	PČR	Policie České republiky
PO	požární ochrana	AČR	Armáda České republiky
U	počet usmrcených osob	IZS	integrováný záchranný systém
Z	počet zraněných osob	CO	civilní ochrana
JPO	jednotky požární ochrany	MO	Ministerstvo obrany
HZS ČR	jednotky Hasičského záchranného sboru České republiky	EU	Evropská unie
MV-GŘ HZS ČR	Ministerstvo vnitra-generální ředitelství Hasičského záchranného sboru České republiky	ZZS	Zdravotnická záchranná služba
HZS podniků	jednotky hasičských záchranných sborů podniků	Zákon č. 239/2000 Sb.	Zákon o integrovaném záchranném systému a změně některých zákonů
		Zákon č. 240/2000 Sb.	Zákon o krizovém řízení a o změně některých zákonů (krizový zákon)

Pokud není uvedeno jinak, jsou údaje v tabulkách a grafech za rok 2006

Poznámka: Statistické údaje z prověřovacích a taktických cvičení nejsou součástí tabulek, grafů a mapek této publikace.

Činnost jednotek PO

Počet jednotlivých druhů událostí se zásahy jednotek PO

Druh události	Počet událostí					Index %
	2002	2003	2004	2005	2006	
požáry	18 295	28 156	20 550	19 484	19 665	101
dopravní nehody	20 450	21 503	21 188	20 681	18 976	92
živelní pohromy	13 329	1 796	1 605	2 729	5 414	198
úniky nebezp. chem. látek celkem	5 693	5 883	5 550	5 630	5 809	103
z toho ropné produkty	4 653	4 904	4 572	4 616	4 644	101
technické havárie celkem	43 190	40 994	46 814	40 413	49 785	123
z toho technické havárie	19	25	26	37	844	2 281
technické pomoci	35 496	35 285	40 858	34 799	45 657	131
technologické pomoci	1 253	1 713	1 459	1 150	957	83
ostatní pomoci	6 425	3 971	4 474	4 427	2 327	53
radiační nehody a havárie	0	0	3	2	4	200
ostatní mimořádné události	240	154	100	48	735	1 531
plané poplachy	8 162	8 023	7 626	7 846	8 409	107
Celkem	109 359	106 509	103 436	96 833	108 797	112

V roce 2006 oproti roku 2005 došlo k výraznému nárůstu **ostatních mimořádných událostí**, který byl způsoben případy spojenými s ptací chřipkou (vyhledávání a sběr mrtvých ptáků), a vlivem povětrnostních podmínek také k nárůstu **živelních pohrom**. Vzrostl také počet **technických pomoci**. Pokles počtu **dopravních nehod** byl zaznamenán v devíti měsících roku 2006, přičemž výrazný pokles byl v červenci, kdy začal platit nový zákon o silničním provozu. U všech ostatních mimořádných událostí jsou evidovány jen zanedbatelné výkyvy jejich počtu.

V roce 2006 jsou také evidovány 4 události zařazené pod radiační nehody:

19. 3. • Malá radiační nehoda je evidována v souvislosti s poškozením nákladu do letadla v Praze-Ruzyni, kdy došlo nálezu Beta zářiče umístěného ve spaldém kontejneru. Zvýšená radioaktivita u něj naměřena nebyla, předměty byly převezeny do skladu přepravní firmy.
10. 8. • S nálezem většího množství sbírky minerálů včetně smolince a uranitu a vysoce toxických chemikálií (např. oxidu uranového a oxidu thoričitého) ve sklepě a bytě obytného domu v Trutnově-Horním Starém Městě je spojena detekce a naměření zvýšené plošné radioaktivity. Ve spolupráci s SÚJB (Státní úřad pro jadernou bezpečnost) byly látky odvezeny.
6. 10. • Při dopravní nehodě osobního automobilu na silnici u Jindřichova, okr. Bruntál, byla v havarovaném automobilu nalezena krabička se symbolem radioaktivní látky, u níž byla naměřena zvýšená radioaktivita. Ve spolupráci s SÚJB byla látka odvezena.
16. 12. • Při likvidaci nelegální skládky nebezpečných chemických látek v bývalé porodně prasat v Nalžovicích, okr. Příbram byly nalezeny i látky, u nichž měření prokázala zvýšenou radioaktivitu. Ve spolupráci s SÚJB byly látky odvezeny.

Plané poplachy tvoří:

- 48 % hlášení elektrické požární signalizace (0 % oproti roku 2005),
- 19 % příznaky hoření (-1 %),
- 7 % zneužití jednotky PO (-2 %),
- 9 % nenahlášené pálení (0 %),
- 17 % jiný důvod (+3 %).

V roce 2006 jednotky PO při zásazích bezprostředně zachránily 7 232 osob a dalších 8 101 před hrozícím nebezpečím evakuovaly.

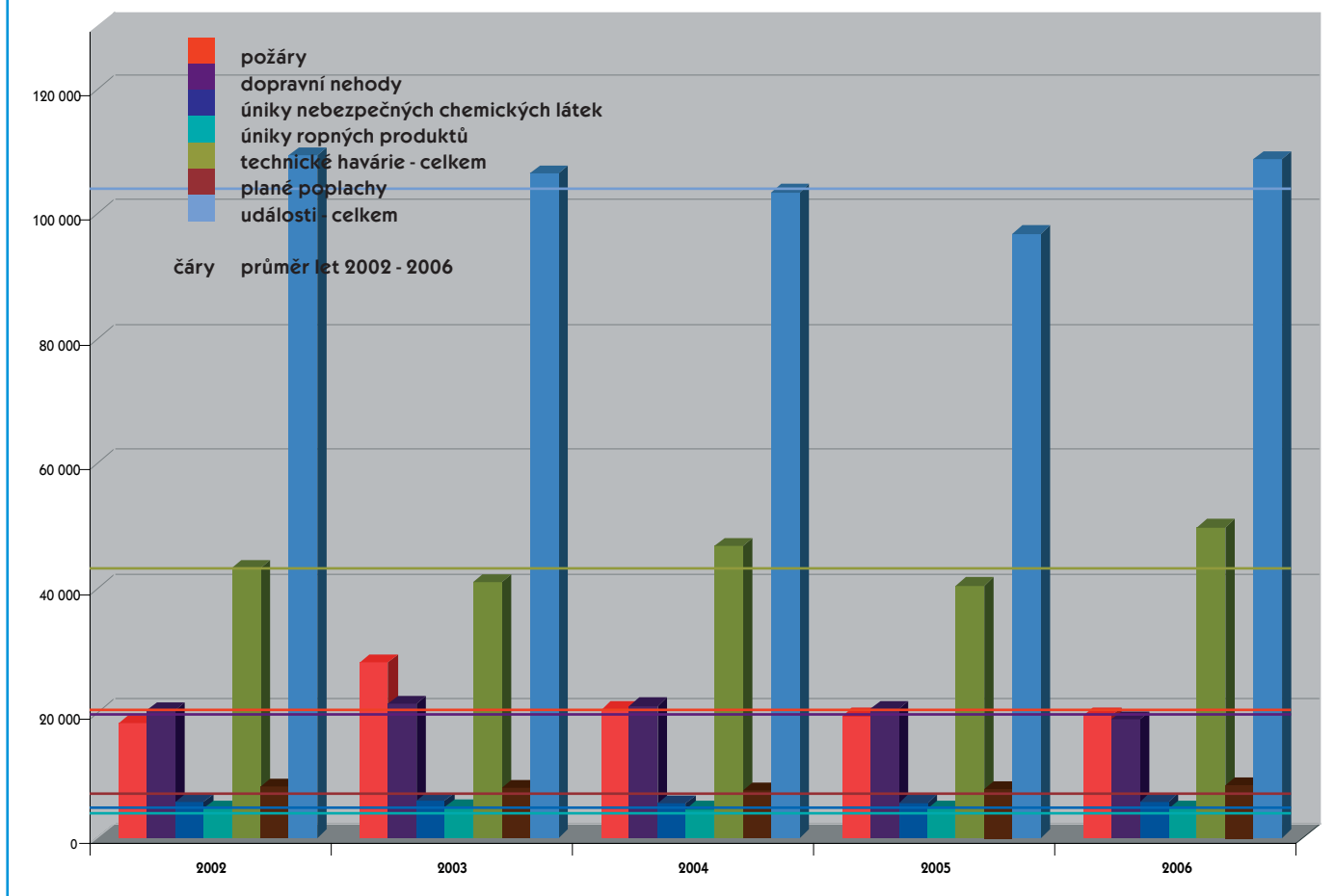
Počet usmrcených a zraněných hasičů při zásazích

Kategorie	2002		2003		2004		2005		2006		Index %	
	U	Z	U	Z	U	Z	U	Z	U	Z	U	Z
profesionální	4	320	1	264	0	244	2	189	0	273	0	77
dobrovolní	1	158	2	126	0	80	1	82	1	121	100	148
Celkem	5	478	3	390	0	324	3	271	1	394	33	145

Při zásahu zemřel:

17. 1. • při výjezdu k požáru Pavel Nosek (nar. 1978), člen JSDH Český Dub, Liberecký kraj.

Události



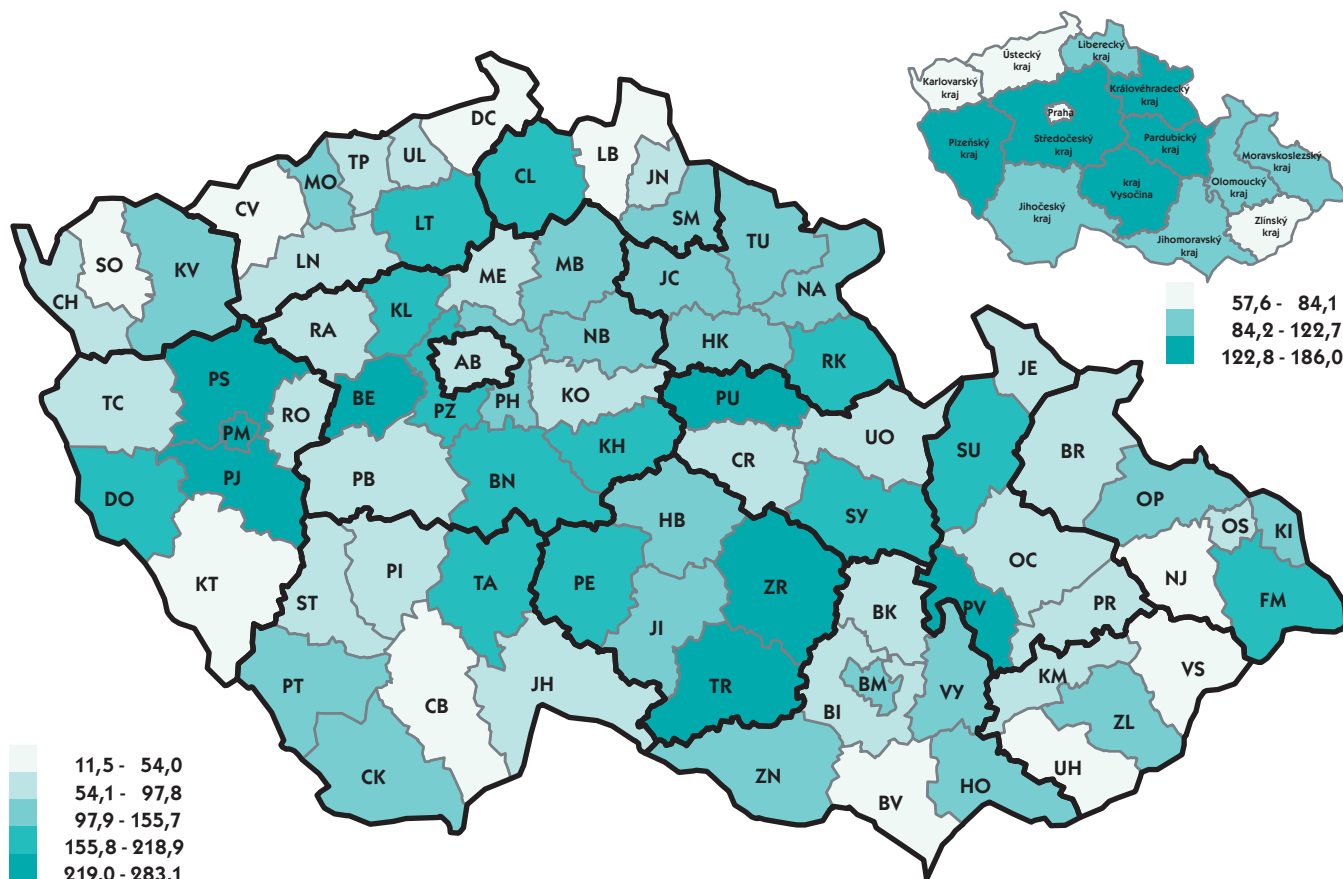
Počet zásahů (včetně vícenásobných) u jednotlivých druhů událostí podle druhu jednotky PO

Druh události	Zásahy HZS ČR			Zásahy JSDH obcí		
	2005	2006	Index %	2005	2006	Index %
požáry	19 212	19 189	100	9 665	10 004	104
dopravní nehody	20 753	18 831	91	2 057	2 036	99
živelní pohromy	1 599	3 175	199	2 151	4 797	223
úniky nebezpečných chemických látek celkem	4 856	5 013	103	655	676	103
z toho ropné produkty	3 927	3 975	101	546	550	101
technické havárie celkem	32 379	37 571	116	6 454	10 954	170
z toho technické havárie	18	551	3 061	14	371	2 650
technické pomoci	27 809	35 104	126	5 984	9 994	167
technologické pomoci	419	390	93	281	289	103
ostatní pomoci	3 940	1 626	41	175	300	171
radiační nehody a havárie	1	10	190	0	0	0
ostatní mimořádné události	52	702	1 350	2	36	1 800
plané poplachy	4 636	4 620	100	864	857	99
Celkem	83 488	89 211	107	21 848	29 360	134

Základní informace o jednotkách PO

Základní informace	Požáry					
	2002	2003	2004	2005	2006	Index %
počet zásahů	27 160	43 446	31 736	30 290	30 678	101
z toho zásahů v jiných krajích	116	247	156	163	28	17
počet událostí s vícenásobným zásahem	x	x	x	x	x	x
celkový počet vícenásobných zásahů	x	x	x	x	x	x
počet událostí ve 3. a zvláštním stupni poplachu	17	17	8	1	6	600
počet zasahujících hasičů	149 462	235 091	171 780	167 641	168 519	101
průměrný počet hasičů na jeden zásah	5,50	5,41	5,41	5,53	5,49	99
průměrná vzdálenost k události v km	6,97	7,36	7,04	6,91	7,17	104
průměrná doba zásahu v minutách	96	107	87	119	142	119
počet událostí s použitím ochranných prostředků	4 520	5 023	5 006	5 085	5 100	100
počet zásahů s obleky proti sálavému teplu	197	270	206	107	220	206
s obleky protichemickými	1	3	8	8	2	25
s dýchacími přístroji vzduchovými	4 224	4 439	4 066	4 467	4 502	101
s dýchacími přístroji kyslíkovými	10	36	77	77	30	39

Osoby zachráněné při silničních dopravních nehodách v letech 1997 - 2006 (počet zachráněných na 1 000 nehod se zásahem JPO)



Zásahy HZS podniků			Zásahy JSDH podniků			Zásahy jiných jednotek			Zásahy celkem		
2005	2006	Index %	2005	2006	Index %	2005	2006	Index %	2005	2006	Index %
1 292	1 409	109	116	76	66	5	0	0	30 290	30 678	101
877	951	108	10	11	110	11	1	9	23 708	21 830	92
90	139	154	5	12	240	1	1	100	3 846	8 123	211
671	623	93	55	60	109	3	0	0	6 240	6 373	102
447	435	97	51	20	39	3	0	0	4 974	4 981	100
3 563	3 613	101	295	379	128	7	0	0	42 698	52 617	123
10	65	650	0	1	x	1	0	0	43	988	2 298
2 664	2 778	104	186	245	132	4	0	0	36 647	48 121	131
556	391	130	14	8	57	1	0	0	1 271	1 078	85
333	379	114	95	125	132	1	0	0	4 544	2 430	53
1	1	100	0	0	0	0	0	0	2	11	550
2	46	2 300	0	0	0	0	1	x	56	785	1 202
3 289	3 370	102	551	479	87	1	0	0	9 341	9 326	100
9 785	10 152	104	1 039	1 007	98	28	3	11	116 181	129 743	112

Technické zásahy						Plané poplachy					
2002	2003	2004	2005	2006	Index %	2002	2003	2004	2005	2006	Index %
102 430	76 341	81 338	76 550	81 260	106	9 846	9 619	8 937	9 341	8 723	93
656	571	413	347	67	19	81	19	9	6	18	300
696	48	30	134	221	165	153	96	58	59	35	59
11 607	598	231	1 539	1 031	67	1 113	804	593	634	314	50
45	4	5	0	0	0	4	0	1	0	0	0
353 885	284 729	308 604	304 734	360 109	118	40 140	41 433	38 677	40 984	42 221	103
3,90	3,76	3,80	4,03	4,06	101	4,60	4,70	4,64	4,71	4,68	99
7,95	7,09	7,05	6,00	7,02	117	4,26	4,84	4,60	4,36	4,23	96
140	82	62	115	101	88	15	15	15	15	15	100
4 193	4 513	6 552	5 633	5 802	103	379	436	511	524	501	96
397	533	488	293	300	102	33	38	32	21	20	95
856	648	168	153	914	597	2	0	0	4	4	100
892	634	602	497	1 534	309	138	118	134	143	130	92
11	13	19	20	11	55	0	0	0	0	0	0

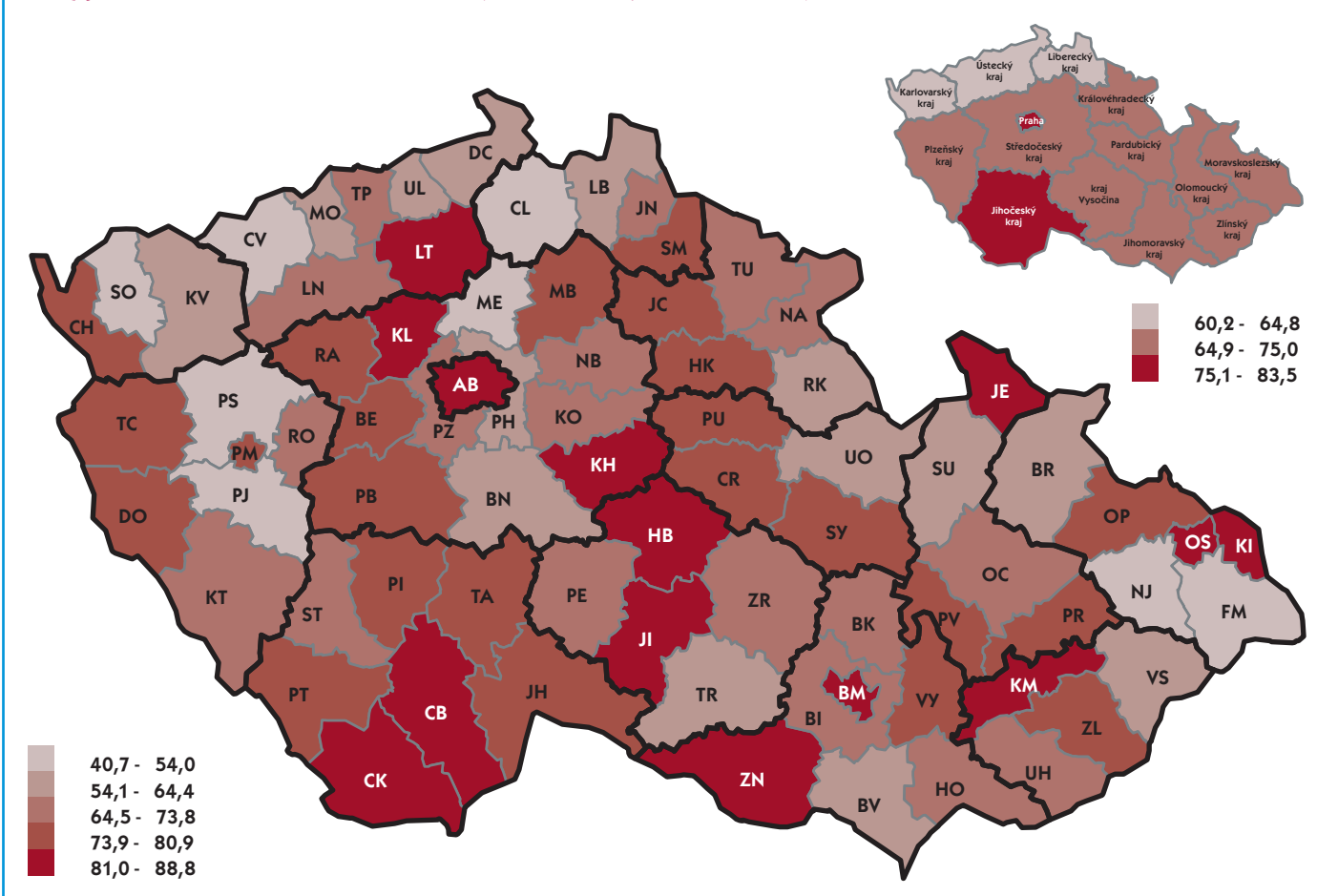
Počet událostí na území pod správou obcí s rozšířenou působností

Obec	Požáry	Dopravní nehody	Živelní pohromy	Úniky nebezpečných chemických látek	Technické havárie	Radiační nehody a havárie	Ostatní mimořádné události	Plané poplachy	Celkem
Benešov	110	169	57	22	166	0	1	37	562
Vlašim	47	86	25	17	80	0	1	27	283
Votice	25	32	17	6	37	0	0	5	122
Beroun	133	171	3	36	253	0	6	41	643
Hořovice	64	72	3	10	74	0	0	14	237
Kladno	296	106	43	43	247	0	2	38	775
Slaný	107	86	8	33	76	0	0	30	340
Kolín	184	162	31	50	271	0	3	49	750
Český Brod	36	56	6	6	42	0	0	7	153
Kutná Hora	95	124	73	33	325	0	1	21	672
Čáslav	38	47	17	11	80	0	1	6	200
Kralupy nad Vltavou	84	78	0	30	101	0	1	220	514
Mělník	127	122	43	35	174	0	1	228	730
Neratovice	58	40	20	21	130	0	0	63	332
Mladá Boleslav	242	246	54	156	537	0	11	269	1 515
Mnichovo Hradiště	40	25	12	11	28	0	0	8	124
Lysá nad Labem	62	25	3	6	30	0	1	6	133
Nymburk	88	89	10	21	135	0	3	26	372
Poděbrady	45	70	9	8	57	0	2	13	204
Brandýs n. L.-St. Boleslav	183	217	35	42	229	0	0	53	759
Říčany	101	226	33	52	129	0	0	31	572
Černošice	264	353	43	58	303	0	2	66	1 089
Dobříš	52	43	0	8	31	0	0	6	140
Příbram	237	133	44	21	164	0	3	28	630
Sedlčany	39	38	21	4	44	1	1	6	154
Rakovník	146	109	27	26	175	0	0	15	498
Trhové Sviny	23	20	1	4	132	0	1	5	186
Týn nad Vltavou	24	22	1	0	132	0	2	15	196
České Budějovice	278	233	2	45	1 359	0	16	142	2 075
Kaplice	40	54	0	14	168	0	0	23	299
Český Krumlov	113	120	0	42	572	0	1	40	888
Dačice	26	37	27	4	95	0	1	8	198
Jindřichův Hradec	77	78	87	14	255	0	1	16	528
Třeboň	43	50	41	17	194	0	2	8	355
Milevsko	20	41	1	6	132	0	4	5	209
Písek	105	85	4	29	319	0	7	26	575
Prachatice	51	119	0	27	437	0	0	38	672
Vimperk	22	48	0	16	209	0	0	19	314
Blatná	32	35	1	6	45	0	0	4	123
Strakonice	64	85	0	18	118	0	1	17	303
Vodňany	27	37	3	4	64	0	0	8	143
Soběslav	50	33	72	12	121	0	2	2	292
Tábor	122	102	64	51	399	0	2	40	780
Domažlice	64	120	36	31	235	0	32	23	541
Horšovský Týn	27	56	5	11	79	0	9	10	197
Horažďovice	13	38	6	19	138	0	5	2	221
Klatovy	70	148	62	58	280	0	16	20	654
Sušice	35	56	50	22	245	0	10	7	425
Plzeň	436	279	81	172	647	0	24	241	1 880
Blovice	19	23	0	5	81	0	5	4	137
Nepomuk	17	34	1	7	78	0	3	3	143
Přeštice	22	46	0	11	85	0	8	10	182
Stod	46	52	0	13	105	0	2	11	229
Kralovice	58	68	4	8	148	0	6	12	304
Nýřany	151	164	37	23	288	0	19	22	704
Rokycany	92	193	80	22	360	0	45	28	820
Stříbro	37	58	28	7	120	0	3	7	260
Tachov	102	135	51	46	306	0	21	25	686
Aš	36	29	7	7	87	0	18	5	189
Cheb	154	122	13	58	300	0	35	58	740
Mariánské Lázně	58	53	3	16	143	0	15	14	302
Karlovy Vary	245	223	34	95	418	0	45	60	1120
Ostrov	58	68	2	32	106	0	13	13	292
Kraslice	32	25	4	5	100	0	2	18	186
Sokolov	268	118	21	56	293	0	41	317	1 114
Děčín	209	152	79	83	472	0	19	61	1 075
Rumburk	97	62	8	53	289	0	2	19	530
Varnsdorf	67	46	3	37	94	0	5	11	263

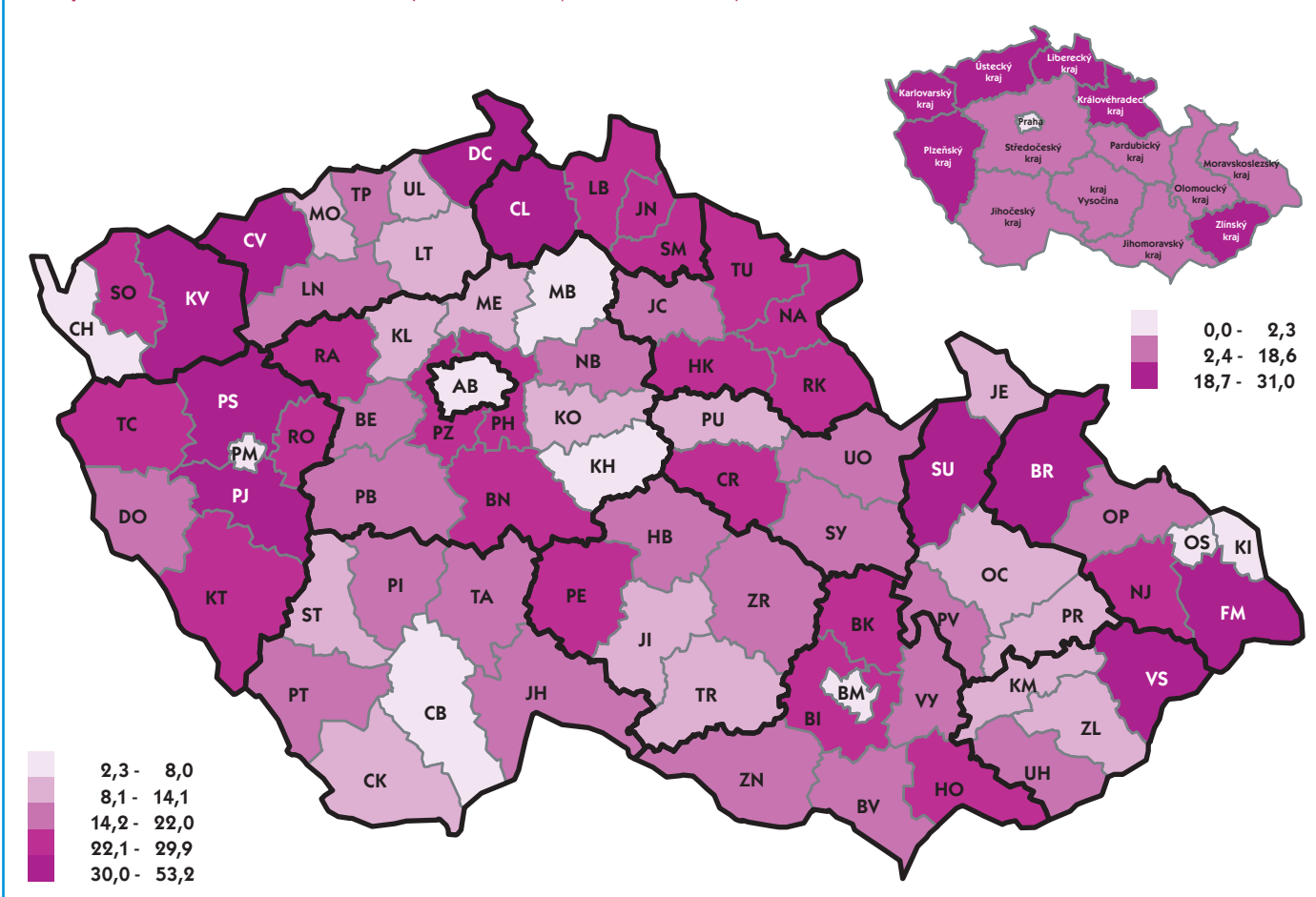
Obec	Požáry	Dopravní nehody	Živelní pohromy	Úniky nebezpečných chemických látek	Technické havárie	Radiační nehody a havárie	Ostatní mimořádné události	Plané popluchy	Celkem
Chomutov	252	91	9	13	155	0	7	69	596
Kadaň	127	84	24	11	267	0	6	89	608
Litoměřice	153	58	28	27	174	0	5	32	477
Lovosice	71	37	9	13	37	0	1	13	181
Roudnice nad Labem	78	47	11	11	60	0	3	22	232
Louny	126	105	4	22	150	0	4	30	441
Podbořany	42	76	5	6	70	0	3	12	214
Žatec	77	73	1	15	114	0	8	18	306
Litvínov	184	33	13	31	144	0	12	88	505
Most	418	59	6	31	172	0	9	46	741
Bílina	123	19	10	18	88	0	2	55	315
Teplice	362	76	38	126	270	0	26	147	1 045
Ústí nad Labem	362	146	115	133	256	0	16	82	1 110
Nový Bor	60	62	29	22	63	0	0	14	250
Česká Lípa	232	157	56	34	160	0	0	36	675
Jablonec nad Nisou	112	108	4	61	148	0	0	39	472
Tanvald	59	37	10	11	89	0	1	15	222
Železný Brod	32	22	7	9	27	0	0	9	106
Frýdlant	61	57	84	22	66	0	0	6	296
Liberec	265	259	65	111	278	0	4	73	1 055
Jilemnice	44	74	24	3	61	0	0	5	211
Semily	60	83	17	3	103	0	0	5	271
Turnov	52	101	16	9	58	0	0	12	248
Hradec Králové	246	369	1	60	697	0	12	47	1 432
Nový Bydžov	18	49	0	2	39	0	0	1	109
Hořice	30	54	5	5	130	0	0	28	252
Jičín	62	120	1	15	254	0	2	15	469
Nová Paka	15	27	2	6	71	0	0	10	131
Broumov	27	33	1	14	126	0	2	9	212
Jaroměř	37	71	1	12	105	0	1	10	237
Nové Město n. Metují	15	42	0	9	58	0	1	8	133
Náchod	92	132	0	25	292	0	4	19	564
Dobruška	39	65	0	5	124	0	0	14	247
Kostelec nad Orlicí	30	56	5	10	99	0	0	10	210
Rychnov nad Kněžnou	56	99	4	39	250	0	3	114	565
Dvůr Králové n. Labem	55	38	1	9	88	0	0	9	200
Trutnov	124	104	0	16	233	1	2	25	505
Vrchlabí	44	91	0	11	96	0	0	6	248
Chrudim	98	206	75	35	270	0	2	35	721
Hlinsko	29	56	21	15	127	0	0	4	252
Holice	18	58	11	2	47	0	1	3	140
Pardubice	162	154	147	24	455	0	8	49	999
Přelouč	39	36	20	14	68	0	1	4	182
Litomyšl	25	92	16	12	118	0	0	12	275
Moravská Třebová	40	90	5	17	106	0	1	6	265
Polička	17	49	15	8	94	0	2	30	215
Svitavy	46	104	8	21	230	0	0	14	423
Králíky	18	35	4	8	83	0	1	4	153
Lanškroun	23	77	14	7	181	0	2	4	308
Vysoké Mýto	44	128	32	18	171	0	3	16	412
Žamberk	29	77	11	8	170	0	1	9	305
Česká Třebová	39	61	17	14	284	0	0	7	422
Ústí nad Orlicí	36	82	37	11	284	0	0	5	455
Humpolec	25	120	0	16	140	0	0	18	319
Pacov	13	36	0	5	120	0	0	4	178
Pelhřimov	65	116	0	23	360	0	1	45	610
Chotěboř	23	66	0	12	208	0	0	1	310
Havlíčkův Brod	71	146	0	25	356	0	0	38	636
Světlá nad Sázavou	17	38	0	10	226	0	0	0	291
Jihlava	171	282	2	73	547	0	4	106	1 185
Telč	14	36	1	5	124	0	0	4	184
Moravské Budějovice	46	63	0	8	160	0	0	9	286
Náměšř nad Oslavou	31	38	0	6	68	0	0	4	147
Třebíč	67	140	0	36	437	0	6	485	1 171
Bystřice nad Pernštejnem	39	38	1	1	90	0	0	2	171
Nové Město na Moravě	23	52	5	4	105	0	1	4	194
Velké Meziříčí	55	185	3	22	156	0	3	45	469
Žďár nad Sázavou	64	57	6	10	430	0	0	52	619

Obec	Požáry	Dopravní nehody	Živelní pohromy	Úniky nebezpečných chemických látek	Technické havárie	Radiační nehody a havárie	Ostatní mimořádné události	Plané poplachy	Celkem
Blansko	68	131	54	12	209	0	0	16	490
Boskovice	62	109	55	15	170	0	0	18	429
Brno	590	218	76	117	1 273	0	2	191	2 467
Ivančice	25	32	40	8	90	0	1	4	200
Kuřim	22	34	16	3	65	0	0	2	142
Rosice	32	69	16	7	136	0	0	11	271
Tišnov	37	35	30	10	115	0	0	20	247
Šlapanice	106	106	64	30	323	0	0	31	660
Židlochovice	54	64	47	8	111	0	0	12	296
Břeclav	98	73	134	57	110	0	1	48	521
Hustopeče	45	30	24	8	37	0	0	12	156
Mikulov	22	24	40	3	52	0	0	9	150
Pohořelice	13	51	20	1	27	0	1	8	121
Hodonín	101	56	25	20	102	0	0	14	318
Kyjov	71	34	18	7	54	0	0	6	190
Veselí nad Moravou	63	27	22	5	57	0	0	10	184
Bučovice	15	36	10	4	55	0	0	5	125
Slavkov u Brna	24	41	3	3	61	0	0	7	139
Vyškov	71	80	21	11	216	0	0	17	416
Moravský Krumlov	26	25	31	5	29	0	0	3	119
Znojmo	127	112	92	22	208	0	0	21	582
Konice	19	8	0	0	154	0	0	2	183
Prostějov	158	186	9	40	596	0	1	77	1 067
Litovel	38	56	81	5	142	0	0	12	334
Olomouc	324	254	164	62	681	0	1	67	1 553
Uničov	28	30	19	2	79	0	1	3	162
Šternberk	32	51	6	3	187	0	0	10	289
Hranice	55	95	15	30	243	0	2	12	452
Lipník nad Bečvou	32	66	5	9	135	0	0	5	252
Přerov	157	148	69	40	1 004	0	3	64	1 485
Mohelnice	35	31	0	11	153	0	1	1	232
Zábřeh	30	40	0	3	119	0	1	1	194
Šumperk	117	96	0	11	336	0	1	40	601
Jeseník	66	83	0	20	365	0	1	29	564
Luhačovice	17	39	14	0	52	0	0	7	125
Otrokovice	38	39	29	8	72	0	0	19	205
Valašské Klobouky	22	14	6	6	32	0	0	6	86
Vizovice	17	25	8	2	23	0	0	3	78
Zlín	111	90	24	21	223	0	0	50	519
Bystřice p. Hostýnem	28	30	9	6	63	0	0	4	140
Holešov	19	42	2	3	38	0	0	5	109
Kroměříž	72	102	60	13	217	0	0	37	501
Uherské Hradiště	96	101	57	13	190	0	0	49	506
Uherský Brod	48	46	11	10	87	0	0	11	213
Rožnov p. Radhoštěm	45	70	19	7	143	0	0	19	303
Valašské Meziříčí	51	60	20	10	130	0	0	37	308
Vsetín	69	87	33	22	241	0	0	17	469
Bruntál	70	127	83	38	531	0	1	22	872
Krnov	66	73	80	20	576	1	1	22	839
Rýmařov	31	34	16	9	170	0	0	32	292
Frýdek-Místek	164	164	32	60	705	0	4	85	1 214
Frýdlant nad Ostravicí	28	40	6	3	146	0	0	5	228
Jablunkov	35	43	22	17	308	0	0	6	431
Třinec	81	68	23	18	282	0	0	33	505
Bohumín	95	36	17	8	363	0	1	31	551
Havířov	194	92	42	43	437	0	1	34	843
Karviná	174	117	32	24	337	0	2	80	766
Orlová	87	50	16	12	232	0	0	14	411
Český Těšín	48	59	21	16	189	0	1	12	346
Bílovec	37	32	14	11	96	0	0	8	198
Frenštát p. Radhoštěm	26	28	10	5	104	0	0	8	181
Kopřivnice	64	50	12	17	289	0	3	34	469
Nový Jičín	67	102	19	21	187	0	0	10	406
Odry	22	36	35	16	146	0	0	40	295
Hlučín	38	52	32	2	93	0	2	8	227
Kravaře	13	13	6	2	20	0	1	1	56
Opava	126	181	42	81	329	0	1	145	905
Vítkov	30	30	12	5	103	0	0	2	182
Ostrava	699	478	155	167	5 941	0	18	510	7 968

Zásahy jednotek HZS ČR v letech 1997 - 2006 (% z celkového počtu zásahů JPO)

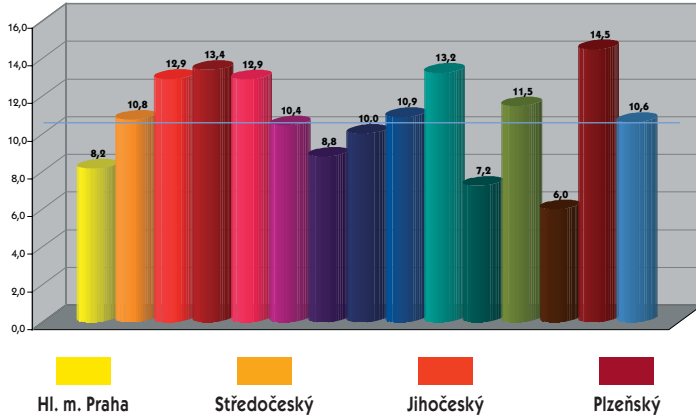


Zásahy JSDH obcí v letech 1997 - 2006 (% z celkového počtu zásahů JPO)

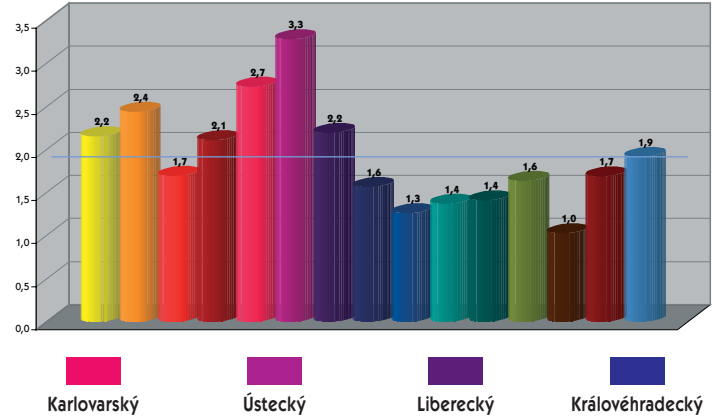


Počet událostí podle krajů (počet na 1 000 obyvatel)

Události celkem



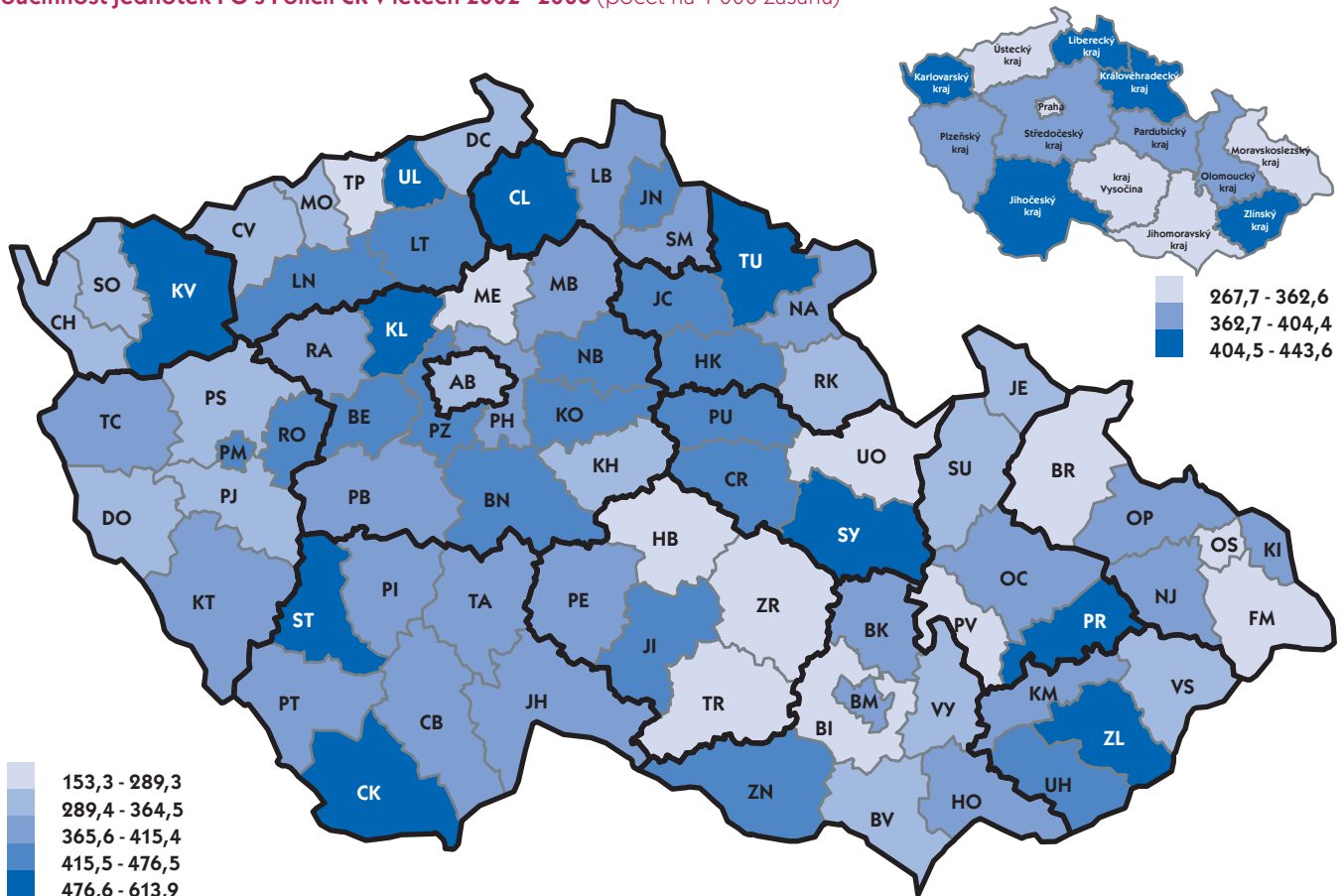
Požáry



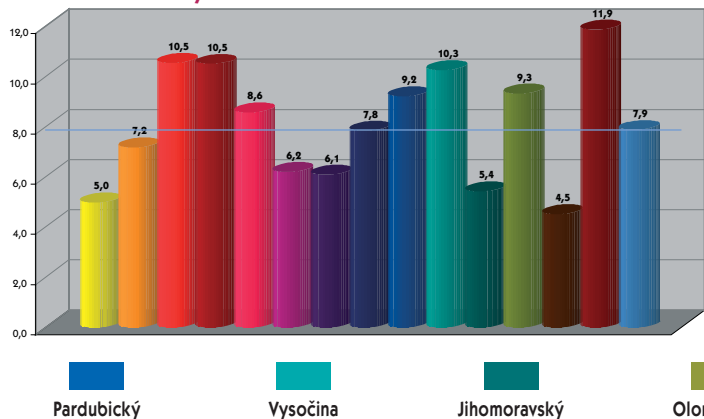
Souhrnné informace o událostech v krajích

Druh události	Hl. m. Praha	Středočeský	Jihočeský	Plzeňský	Karlovarský	Ústecký
požáry	2 549	2 831	1 067	1 165	832	2 703
dopravní nehody	1 286	2 941	1 203	1 488	638	1 170
živelní pohromy	575	637	304	442	84	363
úniky nebezpečných chemických látek celkem	1 065	767	311	459	269	631
z toho ropné produkty	961	604	272	383	228	512
technické havárie celkem	2 930	3 920	4 759	3 197	1 447	2 811
z toho technické havárie	13	46	0	14	0	262
technické pomoci	2 839	3 258	4 507	3 020	1 389	2 343
technologické pomoci	23	97	78	54	55	104
ostatní pomoci	55	519	174	109	3	102
radiační nehody a havárie	1	1	0	0	0	0
ostatní mimořádné události	28	40	40	208	169	128
plané poplachy	1 210	1 315	416	430	485	795
Celkem	9 644	12 452	8 100	7 389	3 924	8 601

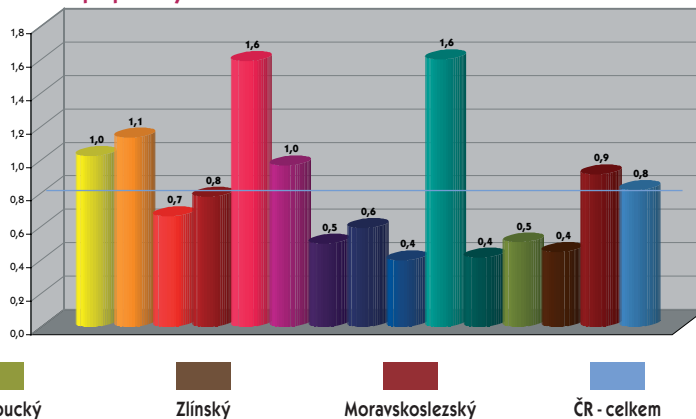
Součinnost jednotek PO s Policií ČR v letech 2002 - 2006 (počet na 1 000 zásahů)



Technické zásahy

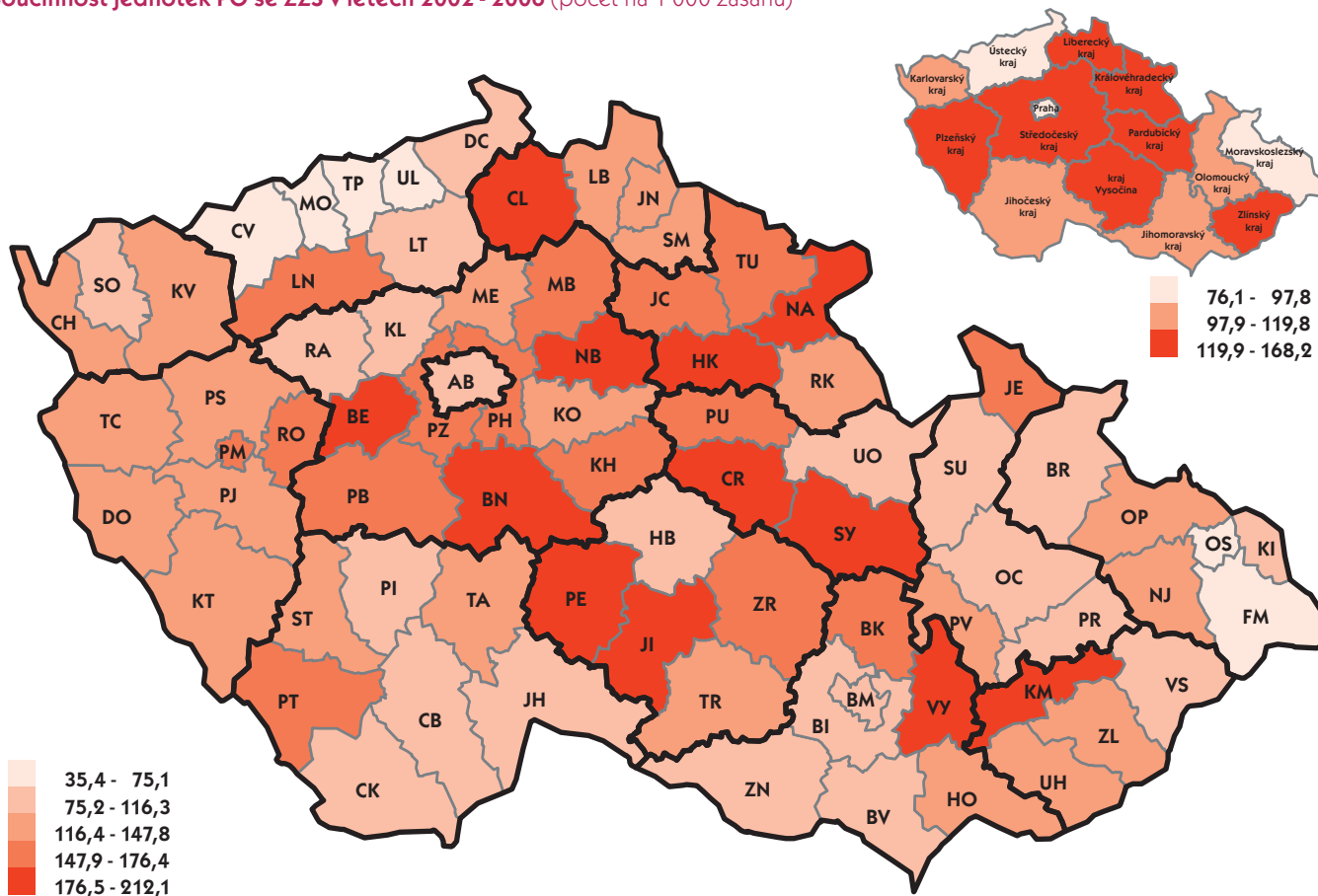


Plané poplachy



Liberecký	Královéhradecký	Pardubický	Vysočina	Jihomoravský	Olomoucký	Zlínský	Moravskoslezský	ČR
942	860	639	701	1 599	1 048	610	2 119	19 665
960	1 351	1 305	1 492	1 420	1 146	741	1 905	18 976
312	21	433	18	838	368	292	727	5 414
285	238	215	256	361	236	121	595	5 809
212	188	165	220	262	157	92	388	4 644
1 053	2 662	2 688	3 527	3 501	4 194	1 511	11 585	49 785
47	15	177	24	20	178	13	35	844
941	2 375	2 191	3 077	3 182	3 754	1 476	11 305	45 657
36	26	66	107	199	52	6	54	957
29	246	254	319	100	210	16	191	2 327
0	1	0	0	0	0	0	1	4
5	27	22	15	5	12	0	36	735
214	325	202	819	468	324	264	1 142	8 409
3 771	5 485	5 504	6 858	8 192	7 328	3 539	18 110	108 797

Součinnost jednotek PO se ZZS v letech 2002 - 2006 (počet na 1 000 zásahů)



Mimořádné události ve 3. a zvláštním stupni poplachu v roce 2006

Zvláštní stupeň poplachu

9. 3. 2006 – požár velkokapacitní skládky komunálního odpadu podniku Skládky Tušimice, a.s., délka zásahu 2 dny, požár likvidovalo 11 JPO.

3. stupeň poplachu

- 27. 2. 2006 – požár sladovny pivovaru v Dobrušce, okr. Rychnov nad Kněžnou likvidovalo 12 JPO.
- 16. 7. 2006 – požár lesního porostu na ploše 10 000 m² u Police nad Metují, okr. Náchod likvidovalo 10 JPO.
- 22. 7. 2006 – požár lesa na ploše 250 ha u Jetřichovic, okr. Děčín likvidovalo 41 JPO po dobu 7 dnů.
- 20. 10. 2006 – požár tří rodinných domů v obci Žeravice, okr. Přerov, likvidovalo 10 JPO.
- 20. 12. 2006 – požár šesti osobních vozidel a budovy EXCALIBUR CITY, spol. s r.o., v obci Chvalovice na hraničním přechodu Hatě, okr. Znojmo likvidovalo 8 JPO z České republiky a 21 jednotek z Rakouské republiky.

Velká cvičení složek IZS a mezinárodní cvičení v ČR v roce 2006

OCHRANA 2006

Ve dnech 21. - 22. června 2006 se uskutečnilo mezirezortní štábní cvičení orgánů krizového řízení s účastí výkonných prvků OCHRANA 2006. Tématem tohoto cvičení byla činnost bezpečnostních složek při řešení mimořádné situace spojené s narušováním zákonnosti velkého rozsahu.

Cvičení bylo provedeno současně na několika místech a to:

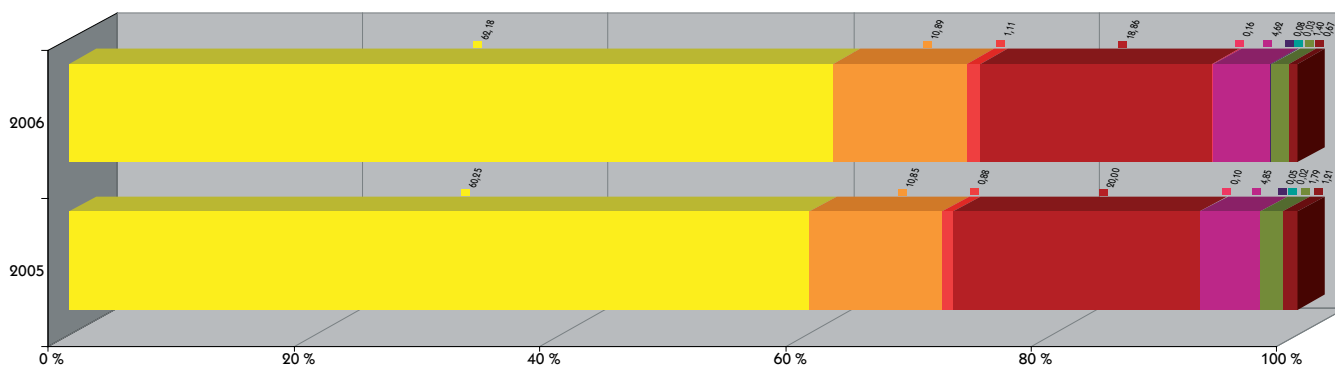
- Praha, pracoviště Ústředního krizového štábu v objektu Ministerstva vnitra,
- Praha, pracoviště krizového štábu policejního prezidenta,
- Praha, pracoviště krizových štábů cvičících úřadů a Stýčné místo SÚJB,
- Brno, pracoviště krizového štábu Jihomoravského kraje a prostory zásahu jednotek Policie ČR v okolí nákupního střediska Avion Shopping Park,
- Ústí nad Labem, pracoviště krizového štábu a prostory zásahu IZS v prostoru železniční stanice Chabařovice.

Cílů tohoto cvičení bylo několik. Pro krizové štáby to bylo především ověření úplnosti a správnosti opatření uvedených v typových plánu „Narušování zákonnosti velkého rozsahu“, krizových plánech a další zpracované dokumentaci k této problematice a dále ověření reálné možnosti plnění požadovaných úkolů s důrazem na síly a prostředky zasahujících složek MV a dalších spolupracujících rezortů. Dalším cílem bylo procvičit koordinaci součinnosti orgánů krizového řízení odpovědných rezortů, krajů a zasahující složek při řešení vzniklé krizové situace včetně jejich podpory, způsob rychlého a komplexního předávání informací potřebných pro činnost jednotlivých krizových štábů, zajištění přístupů k veřejným sítím elektronické komunikace pro tísňové volání při zvýšeném počtu připojených účastníků v jednom místě a v neposlední řadě také zdokonalit koordinovaný způsob informování veřejnosti a médií. Pro výkonné jednotky bylo cílem ověřit a procvičit činnost na místě zásahu dle platných metodik a postupů.

Přínosem cvičení bylo ověření výhod komunikace mezi krizovými štáby za pomoci videokonferenčního spojení a využití bezpečnostního prostředku pro monitorování situace v ohrožené oblasti a operativního řešení vzniklé situace.



Spolupráce jednotek PO při zásahu



Počet spolupráce celkem - 81 036

Police ČR
Obecní policie

Obecní zastupitelstvo
Zdravotnická záchraná služba
Armáda ČR
Pohotovostní a jiné místní služby

Hygiena
Občanská sdružení v IZS
Podniky
Ostatní

Do přípravy cvičení byly mimo složky Ministerstva vnitra zapojeny Úřad vlády, Ministerstvo obrany, Ministerstvo zahraničních věcí, Ministerstvo dopravy, Ministerstvo financí, Ministerstvo průmyslu a obchodu, Ministerstvo zdravotnictví, Bezpečnostní informační služba, Státní úřad pro jadernou bezpečnost a krizové orgány Jihomoravského a Ústeckého kraje.

HORIZONT 2006

Dne 5. října 2006 se uskutečnilo taktické cvičení složek IZS kraje Vysočina s námětem havárie civilního letadla typu L 610 při přistání. Cílem tohoto cvičení bylo ověřit postup a taktiku složek IZS při společném zásahu při záchranných a likvidačních pracích podle zpracované typové činnosti na leteckou nehodu, prověřit spojení mezi složkami IZS a zjistit možný rozsah a úroveň spolupráce zasahujících složek IZS.

Místem konání cvičení bylo letiště Jihlava-Henčov a jemu přiléhající prostor. Posádka letadla L 610 vyslala severně od Jihlavy signál tísňe, zprávu o klesání s poruchou pravého motoru a řízení letadla a oznámila úmysl velitele letadla urychleně přistát na nejbližší letišti. Posádka letadla na dotaz řídicího letového provozu, který sledoval radarovou stopu letadla, upřesnila, že na palubě je celkem 40 osob (4 členové posádky a 36 cestujících), letadlo nepřeváží žádné nebezpečné věci a že v nádržích je přibližně 1500 kg paliva. V 09.00 hodin bylo cvičení vyhlášeno ředitelem HZS kraje Vysočina a začal zásah složek IZS dle typové činnosti na leteckou nehodu. Na závěr byl proveden průzkum rojnicí a ze vzduchu pomocí vrtulníku PČR pro zjištění, zda na místě již není žádná zraněná osoba. V odpoledních hodinách toto cvičení pokračovalo nácvikem ZZS – třídění raněných a cvičení zakončila AČR asanací místa zásahu. Při cvičení byl vyhlášen 3. stupeň poplachu IZS. Při tomto taktickém cvičení se projevil především problémy při komunikaci mezi jednotlivými složkami IZS pomocí radiostanic.

Cvičení se zúčastnily: HZS kraje Vysočina, HZS podniku Kronospan, JSDH obcí, PČR, PČR letecká služba, ZZS kraje Vysočina, Městská policie Jihlava, 153. záchranný prapor AČR Jindřichův Hradec, Český červený kříž, Střední policejní škola MV v Jihlavě, Střední zdravotnická škola a Vyšší odborná škola zdravotnická Jihlava, Krajský úřad kraje Vysočina, Česká inspekce životního prostředí, Společnost pH MEDIA.

Vyhlášení krizových stavů

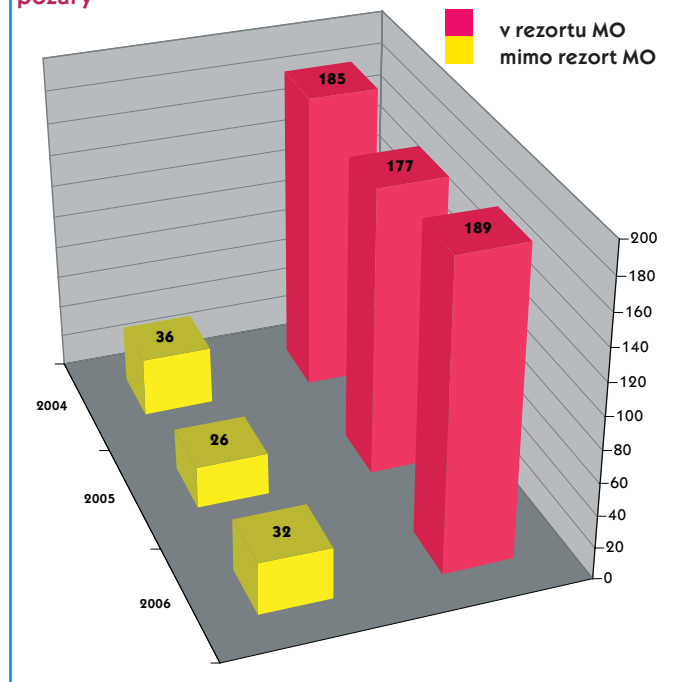
K řešení následků jarních povodní byly, průběžně v březnu a dubnu hejtmany krajů a následně vládou České republiky, vyhlášeny krizové stavy v sedmi krajích (Jihočeský, Středočeský, Ústecký, Pardubický, Jihomoravský, Olomoucký a Zlínský).

Z důvodů značného ohrožení životů, zdraví, životního prostředí, v souvislosti s množstvím nebezpečných látek a přípravků nacházejících se v areálu firmy SNOG HKK, s.r.o., vyhlásil hejtmán Královéhradeckého kraje dne 24. 4. 2006 na dobu do 4. 5. 2006 stav nebezpečí pro část území obce Libčany.

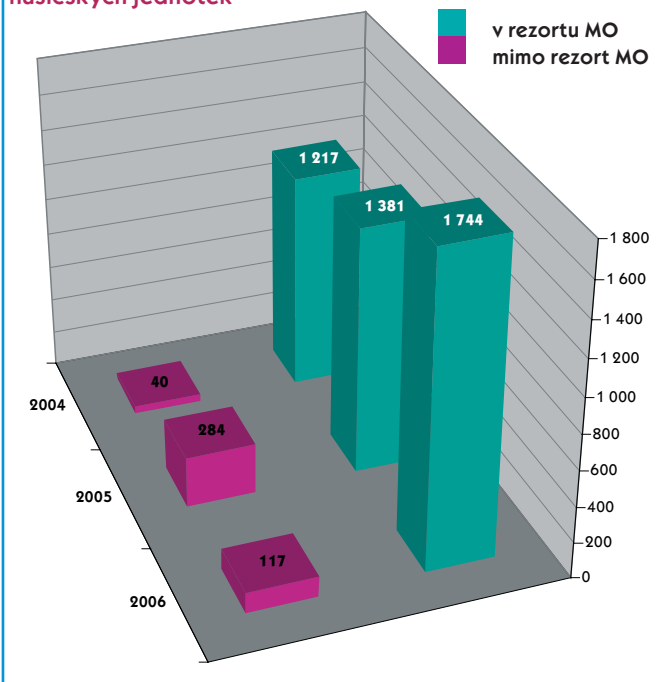
Události se zásahem vojenských hasičských jednotek

	2002	2003	2004	2005	2006	Index %
požár v resortu MO	156	204	185	177	189	107
vzniklá škoda celkem (tis. Kč)	3 670,6	5 800,1	2 110,2	1 437,7	1 927,2	134
uchráněné hodnoty (tis. Kč)	100 147,8	42 781,8	57 256,7	149 438,9	58 300,0	39
požár mimo resort MO	21	58	36	26	32	123
ostatní události (technické zásahy) v resortu MO	477	1 255	1 217	1 381	1 744	126
ostatní události (technické zásahy) mimo resort MO	102	70	40	284	117	41

Události se zásahem vojenských hasičských jednotek - požáry



Ostatní události (technické zásahy) se zásahem vojenských hasičských jednotek



Na základě zákona č. 133/1985 Sb., o požární ochraně, ve znění pozdějších předpisů, výkon požárního dozoru v resortu obrany v souladu s § 85a provádí Ministerstvo obrany vlastními orgány požárního ochrany. Vojenské hasičské jednotky fungují na základě § 65a, zákona o požární ochraně, jako jednotky požární ochrany. Počet stanic vojenských hasičských jednotek v Armádě České republiky je celkem 20. Počet hasičů je celkem 483. K výkonu požárního dozoru v resortu obrany byl vytvořen Vojenský požární dozor, který vykonává požární dozor ve vojenských objektech, vojenských útvech, vojenských zařízeních, vojenských záchranných útvech a právnických osob založených nebo zřízených Ministerstvem obrany, v rozsahu § 31 zákona o požární ochraně.

Přehled o zásazích jednotek PO v okresech a krajích

Okres (kraj)	Zásahy celkem		Zásahy HZS ČR			Zásahy JSDH obcí			Zásahy HZS podniků			Zásahy ostatních	
	Počet	Ind.%	Počet	Ind.%	% z celk.	Počet	Ind.%	% z celk.	Počet	Ind.%	% z celk.	Počet	% z celk.
Hl. m. Praha	10 420	105	8 951	105	86,0	324	150	3,1	1 136	96	10,9	0	0,0
Benešov	1 212	109	764	106	63,0	383	112	31,6	64	125	5,3	1	0,1
Beroun	1 069	107	810	106	75,8	249	107	23,3	10	100	0,9	0	0,0
Kladno	1 327	105	1 042	107	78,5	261	96	19,7	24	133	1,8	0	0,0
Kolín	1 076	102	818	103	76,0	155	89	14,4	103	114	9,6	0	0,0
Kutná Hora	970	105	790	106	81,5	105	112	10,8	75	89	7,7	0	0,0
Mělník	1 988	126	870	110	43,7	387	175	19,5	731	128	36,8	0	0,0
Mladá Boleslav	1 919	113	1 052	101	54,8	230	221	12,0	637	115	33,2	0	0,0
Nymburk	981	111	654	107	66,7	240	155	24,5	87	28	8,8	0	0,0
Praha-východ	1 651	111	990	103	60,0	521	132	31,5	139	116	8,4	1	0,1
Praha-západ	1 411	126	975	129	69,1	389	120	27,6	47	115	3,3	0	0,0
Příbram	1 044	117	784	115	75,1	251	132	24,0	8	50	0,8	1	0,1
Rakovník	727	104	429	90	59,0	280	130	38,5	13	163	1,8	5	0,7
Středočeský	15 375	112	9 978	107	64,9	3 451	127	22,4	1 938	115	12,6	8	0,1
České Budějovice	2 651	131	2 321	125	87,5	203	327	7,7	127	128	4,8	0	0,0
Český Krumlov	1 310	126	1 110	122	84,7	157	196	12,0	43	98	3,3	0	0,0
Jindřichův Hradec	1 186	133	831	117	70,1	329	206	27,7	24	126	2,0	2	0,2
Písek	865	122	710	120	82,0	138	135	16,0	17	142	2,0	0	0,0
Prachatice	1 050	116	739	111	70,4	294	132	28,0	17	113	1,6	0	0,0
Strakonice	635	95	537	95	84,6	75	123	11,8	23	165	3,6	0	0,0
Tábor	1 185	134	797	121	67,2	348	185	29,4	40	105	3,4	0	0,0
Jihočeský	8 882	111	7 045	118	79,3	1 544	176	17,4	291	110	3,3	2	0,0
Domažlice	1 001	123	729	123	72,8	255	120	25,5	16	200	1,6	1	0,1
Klatovy	1 443	111	1 037	106	71,9	393	128	27,2	12	240	0,8	1	0,1
Plzeň-město	2 047	109	1 710	108	83,5	133	208	6,5	203	90	11,0	1	0,0
Plzeň-jih	1 019	94	636	102	62,4	368	84	36,1	14	64	1,4	1	0,1
Plzeň-sever	1 387	133	848	121	61,1	467	149	33,7	72	248	5,2	0	0,0
Rokycany	1 021	115	749	116	73,3	249	108	24,4	23	209	2,3	0	0,0
Tachov	1 204	122	858	117	71,3	317	140	26,3	29	126	2,4	0	0,0
Plzeňský	9 122	114	6 567	112	72,0	2 182	122	23,9	369	114	4,0	4	0,1
Cheb	1 340	111	1 057	117	78,9	158	188	11,8	124	57	9,2	1	0,1
Karlovy Vary	1 742	133	965	124	55,4	732	146	42,0	42	300	2,4	3	0,2
Sokolov	1 490	118	606	107	40,7	466	117	31,3	409	142	27,4	9	0,6
Karlovarský	4 572	121	2 628	117	57,5	1 356	138	29,7	575	111	12,6	13	0,2
Děčín	2 484	100	1 273	102	51,2	1 087	115	43,8	32	11	1,3	92	3,7
Chomutov	1 450	112	574	105	39,6	687	119	47,4	189	110	13,0	0	0,0
Litoměřice	1 075	127	888	121	82,6	162	176	15,1	25	132	2,3	0	0,0
Louny	1 118	108	830	115	74,2	241	96	21,6	45	69	4,0	2	0,2
Most	1 314	76	940	102	71,5	158	107	12,0	216	32	16,4	0	0,0
Teplice	1 410	108	1 007	109	71,4	250	103	17,7	123	109	8,7	30	2,1
Ústí nad Labem	1 193	104	776	97	65,0	241	155	20,2	175	90	14,7	1	0,1
Ústecký	10 044	102	6 288	107	62,6	2 826	117	28,1	805	53	8,0	125	1,3
Česká Lípa	1 334	118	591	109	44,3	718	128	53,8	21	105	1,6	4	0,3
Jablonec nad Nisou	969	105	678	97	70,0	218	125	22,5	73	166	7,5	0	0,0
Liberec	1 675	108	1 025	104	61,2	511	114	30,5	139	117	8,3	0	0,0
Semily	932	110	628	96	67,4	281	154	30,2	23	192	2,4	0	0,0
Liberecký	4 910	110	2 922	102	59,5	1 728	126	35,2	256	131	5,2	4	0,1
Hradec Králové	1 819	112	1 270	103	69,8	480	158	26,4	53	108	2,9	16	0,9
Jičín	948	112	762	109	80,4	131	120	13,8	55	141	5,8	0	0,0
Náchod	1 464	104	991	99	67,6	445	118	30,4	14	93	1,0	14	1,0
Rychnov nad Kněžnou	1 353	79	762	87	56,3	374	67	27,6	215	2 588	15,9	2	0,1
Trutnov	1 146	115	713	104	62,2	423	142	36,9	9	90	0,8	1	0,1
Královéhradecký	6 730	102	4 498	100	66,8	1 853	113	27,5	346	286	5,1	33	0,5
Chrudim	1 255	125	841	111	67,0	400	165	31,9	14	175	1,1	0	0,0
Pardubice	1 539	141	1 045	119	67,9	281	240	18,3	213	313	13,8	0	0,0
Svitavy	1 454	107	1 105	102	76,0	294	134	20,2	54	95	3,7	1	0,1
Ústí nad Orlicí	2 401	118	1 471	116	61,3	543	127	22,6	376	115	15,7	11	0,4
Pardubický	6 649	121	4 462	112	67,1	1 518	151	22,8	657	134	9,9	12	0,2
Havlíčkův Brod	1 438	107	1 118	104	77,7	282	116	19,6	38	190	2,6	0	0,0
Jihlava	1 527	109	1 220	106	79,9	226	133	14,8	80	107	5,2	1	0,1
Pelhřimov	1 261	94	878	90	69,6	374	105	29,7	8	53	0,6	1	0,1
Třebíč	1 786	108	1 016	95	56,9	227	59	12,7	540	125	30,2	3	0,2
Žďár nad Sázavou	1 683	117	1 064	103	63,2	367	150	21,8	24	267	1,4	229	13,6
Vysočina	7 695	107	5 296	100	68,8	1 476	125	19,2	690	26	9,0	234	3,0
Blansko	1 148	124	774	122	67,4	336	131	29,3	16	81	1,4	22	1,9
Brno-město	2 883	114	2 467	113	85,6	254	130	8,8	162	105	5,6	0	0,0
Brno-venkov	2 483	108	1 495	102	60,2	821	119	33,1	167	128	6,7	0	0,0
Břeclav	1 281	121	677	121	52,9	464	271	36,2	140	43	10,9	0	0,0

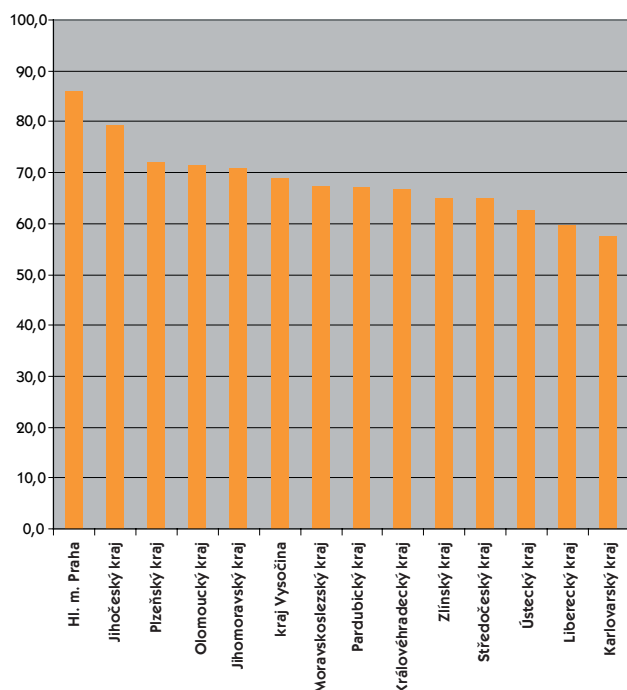
Okres (kraj)	Zásahy celkem		Zásahy HZS ČR			Zásahy JSDH obcí			Zásahy HZS podniků			Zásahy ostatních	
	Počet	Ind.%	Počet	Ind.%	% z celk.	Počet	Ind.%	% z celk.	Počet	Ind.%	% z celk.	Počet	% z celk.
Hodonín	871	103	619	103	71,1	218	105	25,0	32	91	3,7	2	0,2
Vyškov	861	81	663	87	77,0	183	66	21,3	15	88	1,7	0	0,0
Znojmo	808	138	629	122	77,8	168	243	20,8	11	275	1,4	0	0,0
Jihomoravský	10 335	111	7 324	109	70,9	2 444	131	23,6	543	79	5,3	24	0,2
Jeseník	648	128	494	122	76,2	147	147	22,7	7	800	1,1	0	0,0
Olomouc	2 998	130	2 029	118	67,7	686	247	22,9	280	110	9,3	3	0,1
Prostějov	1 423	104	1 086	105	76,3	282	104	19,8	49	175	3,4	6	0,4
Přerov	2 411	133	1 951	122	80,9	288	255	11,9	171	163	7,1	1	0,1
Šumperk	1 255	101	697	96	55,5	512	108	40,8	46	92	3,7	0	0,0
Olomoucký	8 735	121	6 257	114	71,6	1 915	55	21,9	553	126	6,3	10	0,1
Kroměříž	917	17	752	118	82,0	146	150	15,9	17	56	1,9	2	0,2
Uherské Hradiště	1 040	134	588	102	56,5	226	154	21,7	19	53	1,8	207	20,0
Vsetín	1 218	119	633	112	52,0	511	134	42,0	58	121	4,7	16	1,3
Zlín	1 302	129	942	108	72,3	177	195	13,6	183	416	14,1	0	0,0
Zlínský	4 477	124	2 915	110	65,1	1 060	148	23,7	277	169	6,2	225	5,0
Bruntál	2 390	128	1 484	128	62,1	851	131	35,6	53	90	2,2	2	0,1
Frýdek-Místek	3 050	118	1 356	106	44,5	1 541	139	50,5	153	82	5,0	0	0,0
Karviná	3 153	106	2 359	99	74,8	528	141	16,8	263	118	8,3	3	0,1
Nový Jičín	1 884	104	785	85	41,7	657	130	34,9	441	106	23,4	1	0,0
Opava	1 678	118	1 066	97	63,5	429	117	25,6	22	157	1,3	161	9,6
Ostrava	8 305	107	6 740	100	81,2	938	186	11,3	627	132	7,5	0	0,0
Moravskoslezský	20 460	111	13 790	101	67,4	4 944	141	24,2	1 559	117	7,6	167	0,8

Podíl jednotlivých druhů jednotek PO na celkovém počtu zásahů v roce 2006:

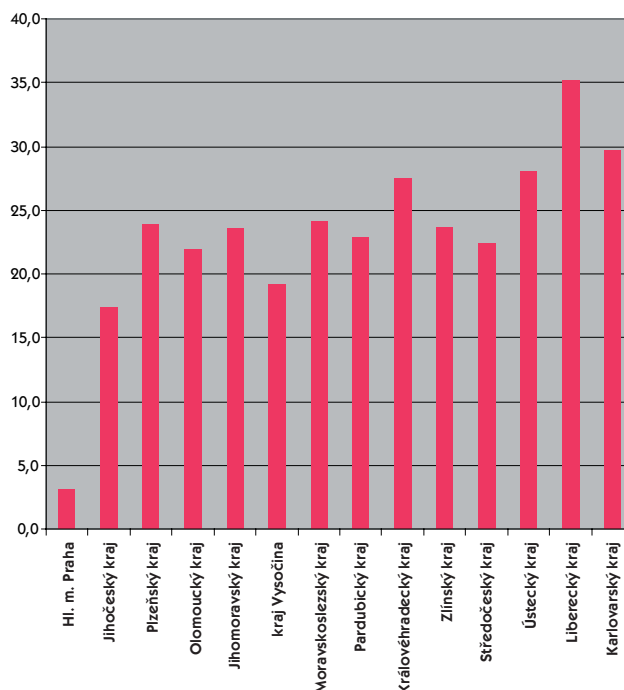
- **HZS ČR – 68,8 %** zásahů z celkového počtu. Evidováno 237 jednotek PO (stav k 31. 12. 2006).
- **JSDH obcí – 22,6 %** zásahů z celkového počtu. Evidováno celkem 7 621 jednotek PO (stav k 31. 12. 2006), z toho v kategorii JPO II celkem 162, JPO III 1 311, JPO V 6 148, z nichž je 1 664 JPO N. Z uvedeného počtu pouze 1x zasahovalo 818 (10,7 %) jednotek PO a 3 994 (52,4 %) nezasahovalo vůbec. Jednotky JSDH obcí měly výrazný podíl u hlavní zásahové činnosti těchto jednotek PO, tj. u požárů a dále také u živelních pohrom a dopravních nehod.
- **HZS podniků – 7,8 %** zásahů z celkového počtu. Evidováno 97 jednotek PO (stav k 31. 12. 2006). Mají rozhodující podíl na počtu technologických a technických pomoci, ale i planých poplachů. Mnoho z těchto pomoci mělo charakter události, kde byla činnost jednotky PO předem dohodnuta, a proto nebyly tyto události pojaty do statistiky událostí a zásahů jednotek PO.
- **JSDH podniků – 0,7 %** zásahů z celkového počtu. Evidováno 261 jednotek PO (stav k 31. 12. 2006). Převažuje počet zásahů u požárů a planých poplachů.

Celkem bylo v ČR evidováno (stav k 31. 12. 2006): • **6 529** profesionálních hasičů HZS ČR v jednotkách PO, přičemž celkový počet příslušníků a občanských zaměstnanců HZS ČR byl **10 559** • **2 448** profesionálních hasičů HZS podniků • **78 022** dobrovolných hasičů.

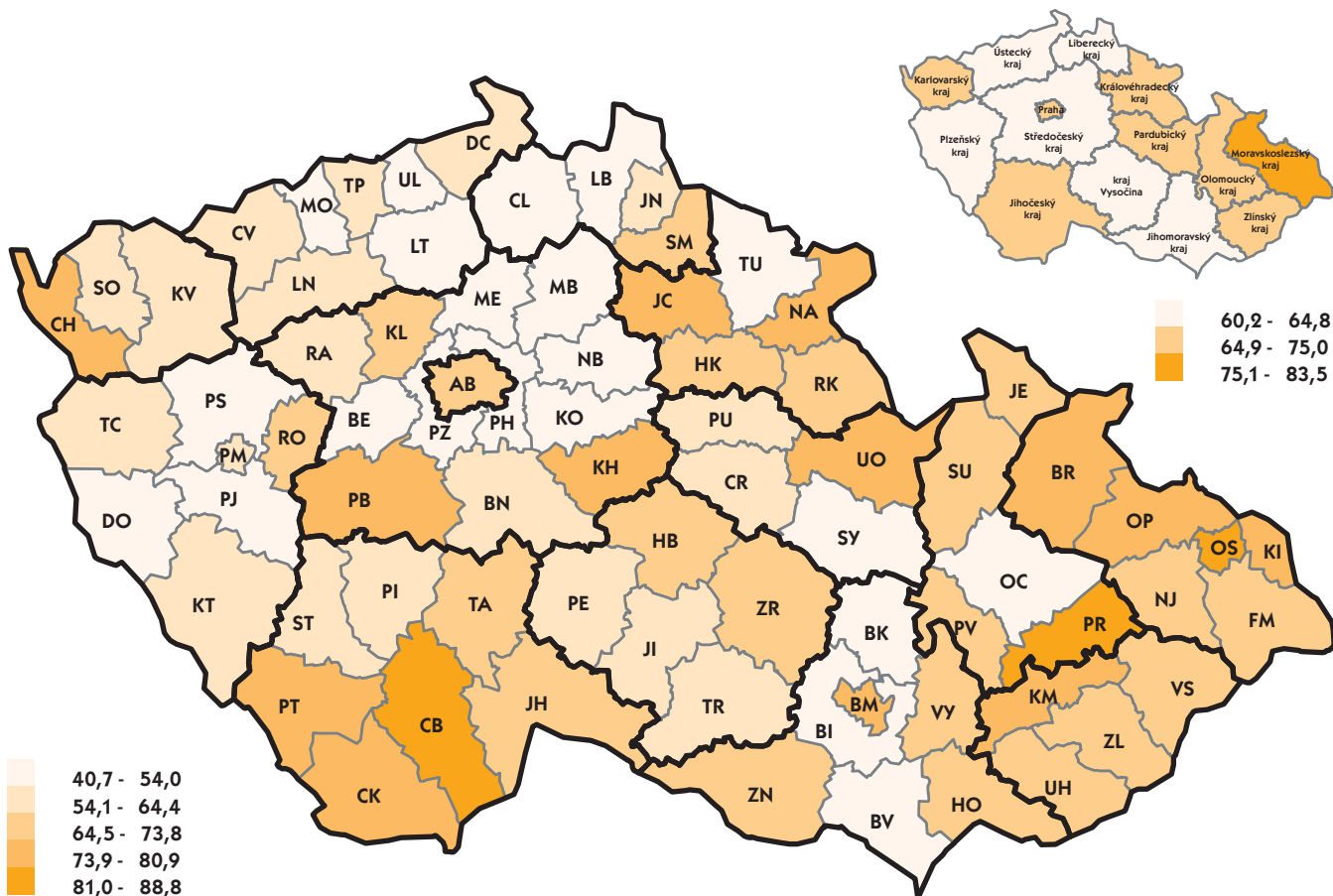
Podíl zásahů HZS krajů na celkovém počtu zásahů v kraji



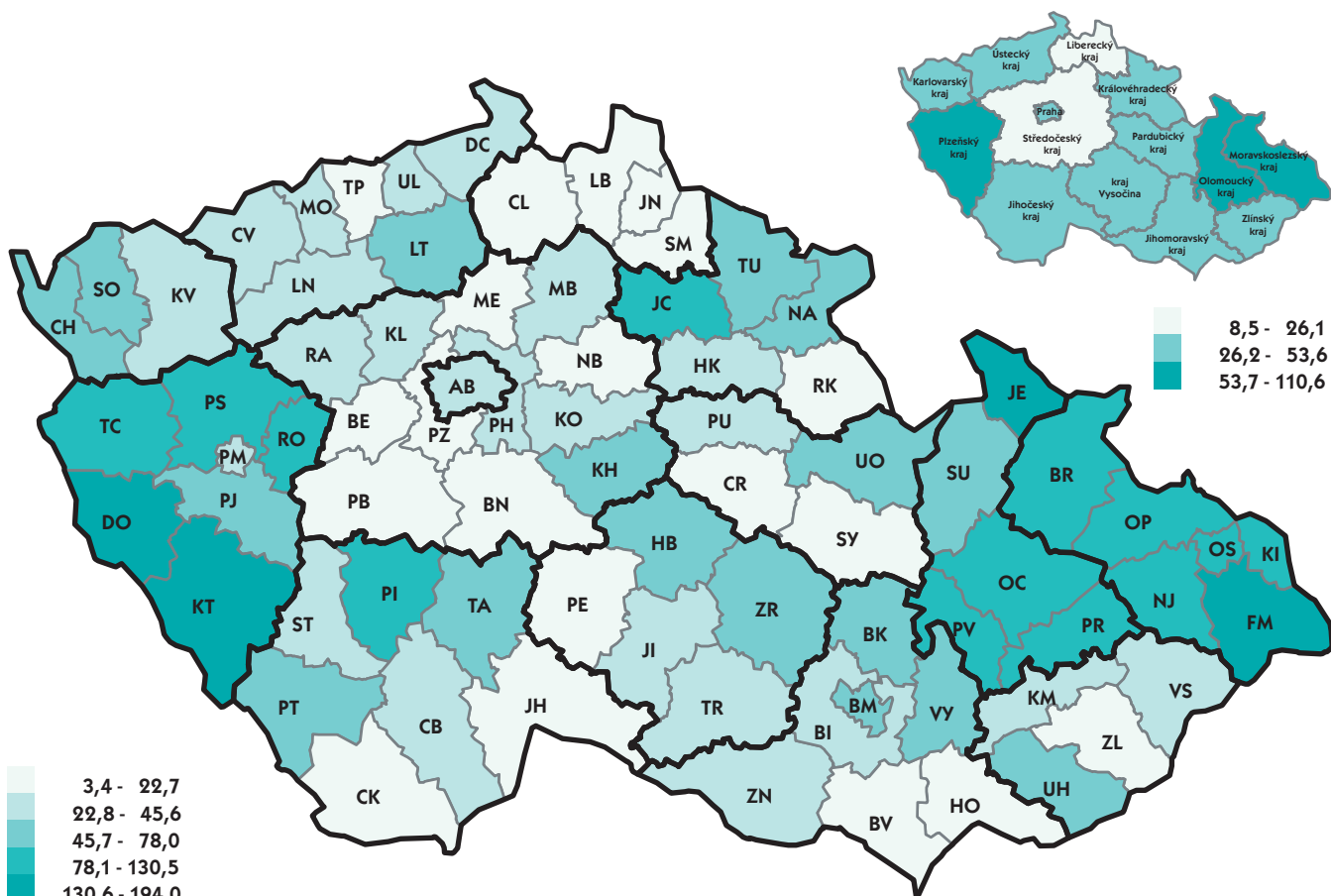
Podíl zásahů JSDH obcí na celkovém počtu zásahů v kraji



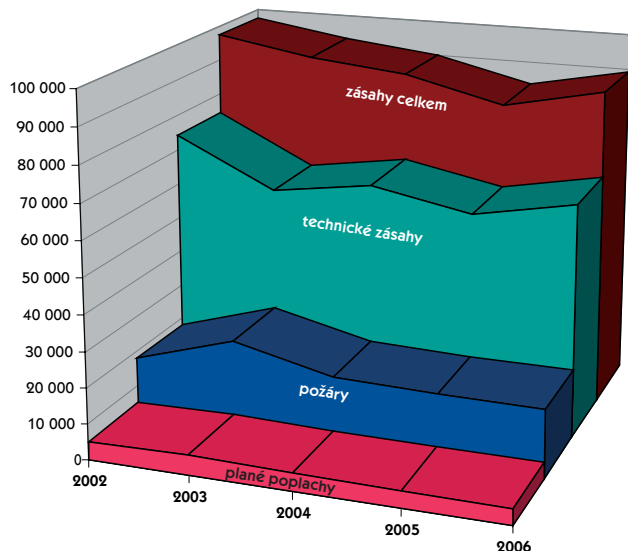
Vnikání do uzavřeného prostoru v obytných budovách v letech 2002 - 2006 (počet na 1 000 zásahů)



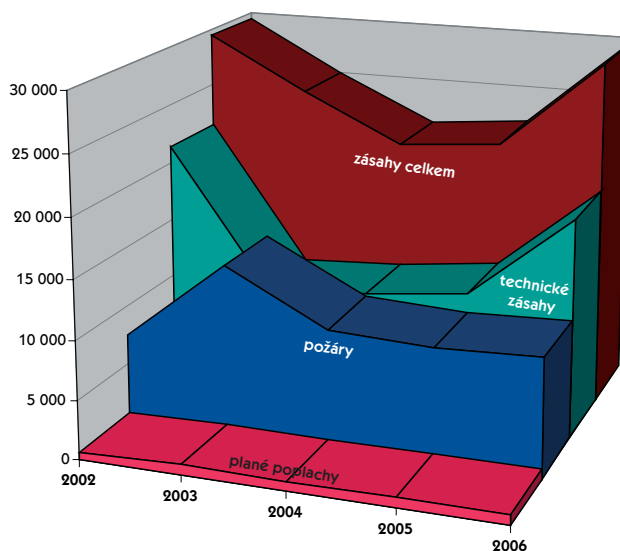
Odchyt a likvidace obtížného hmyzu v letech 2002 - 2006 (počet na 1 000 zásahů)



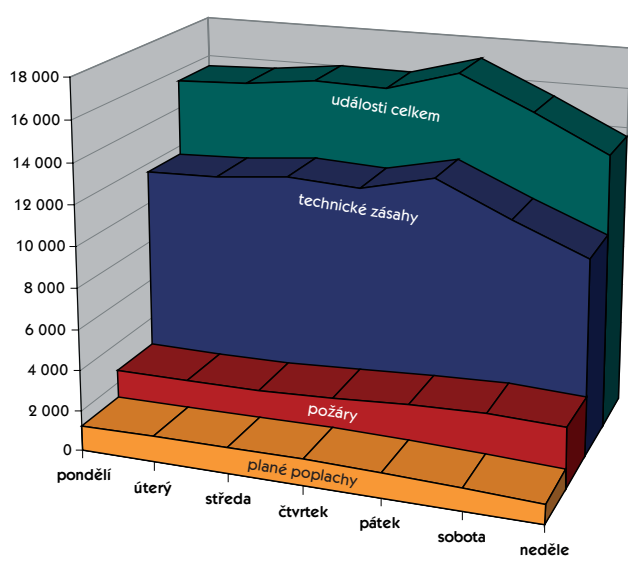
Počet zásahů HZS ČR



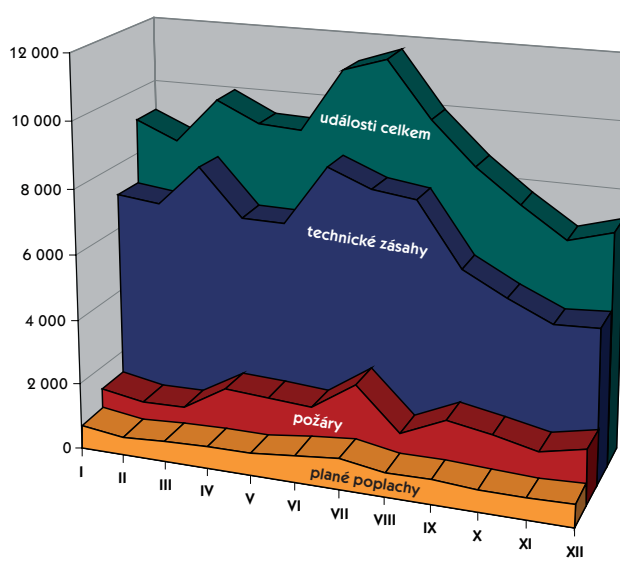
Počet zásahů JSDH obcí



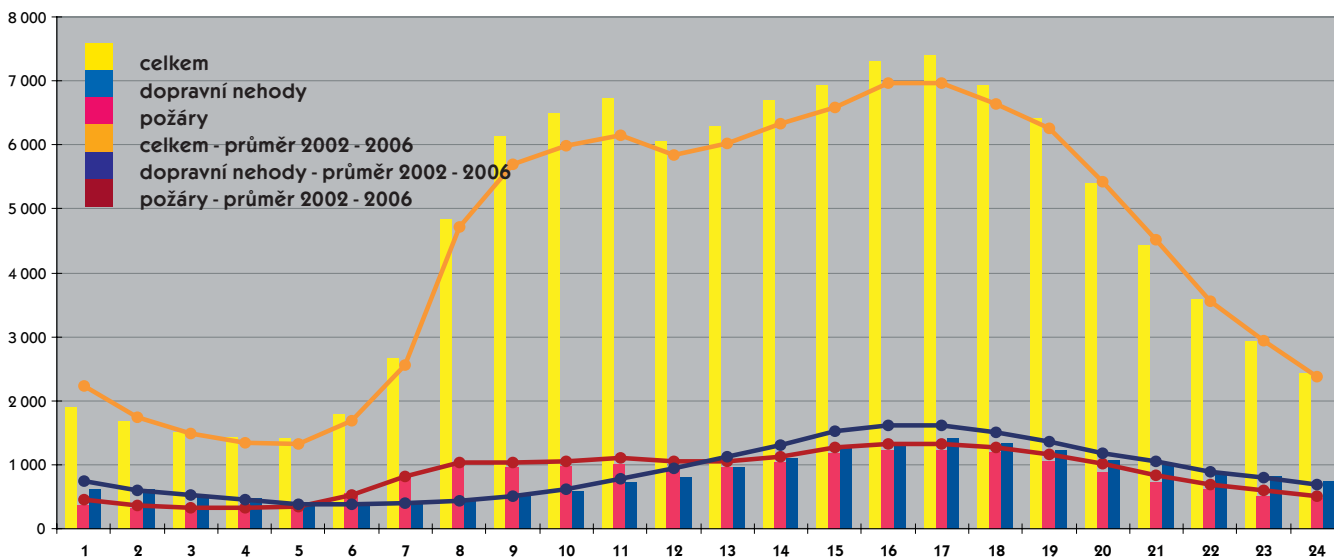
Události v jednotlivých dnech



Události v jednotlivých měsících



Počet událostí se zásahem jednotek PO podle denní doby



Počet jednotlivých činností jednotek PO

Druh činnosti	HZS ČR		JSDH obcí		HZS podniků		JSDH podniků		Celkem	
	Počet	Ind. %	Počet	Ind. %	Počet	Ind. %	Počet	Ind. %	Počet	Ind. %
požární asistence	283	109	389	124	180	69	2	67	854	102
asistence při vyhled. či likvidaci nástražného systému	54	50	18	75	12	80	0	0	84	57
průzkum	69 442	124	17 347	149	8 022	114	616	111	95 427	127
použití hasicích přístrojů	423	87	207	132	138	109	16	67	784	99
použití jednoduchých hasicích prostředků	1 666	92	788	93	205	130	16	320	2 675	95
voda z proudů C	5 904	97	4 715	102	898	91	44	80	11 561	99
voda z proudů B	375	88	359	113	81	119	3	400	818	101
voda z otočných proudnic	463	79	380	97	72	43	2	100	917	80
vysokotlaká voda	7 633	100	850	113	387	98	11	138	8 881	101
lehká pěna	6	100	2	200	2	200	0	0	10	125
střední pěna	36	86	7	100	23	115	0	0	66	94
těžká pěna	97	81	19	106	36	69	1	x	153	80
smáčedlo	319	102	103	136	25	147	1	100	448	110
prášek z mobilní techniky	5	19	0	0	3	43	0	0	8	22
inertní plyny z mobilní techniky	30	136	1	50	7	117	0	0	38	127
zvláštní technické prostředky a hasiva	118	124	44	166	6	100	0	0	168	133
čerpání a odčerpávání vody	2 474	190	4 155	196	311	154	24	96	6 964	191
dálková doprava vody hadicemi	104	121	323	117	15	188	3	75	445	119
dálková doprava vody kyvadlová	446	107	1 135	119	89	96	7	70	1 677	114
doplňování vody	1 297	92	2 098	105	289	86	6	35	3 690	98
chlazení	774	102	314	110	127	50	8	80	1 223	94
odvětrání prostorů přirozené	3 134	113	644	111	253	121	40	154	4 071	114
odvětrání prostorů nucené	1 493	94	221	124	87	138	24	400	1 825	99
izolace, separace látek	137	167	17	189	15	52	4	400	173	143
neutralizace	76	177	6	200	13	54	4	133	99	136
ředění	39	11	14	74	32	82	2	100	87	84
přečerpávání látky	236	106	25	125	34	85	6	200	301	105
ohraničení, zahrazení uniklé látky	1 226	138	182	141	108	103	15	88	1 531	134
jímání, sběr uniklé látky (mimo ropných produktů)	464	83	54	98	60	79	13	144	591	85
zjišťování druhu uniklé látky	690	77	68	84	136	95	14	82	908	80
měření koncentrace plynů	711	x	9	x	37	x	0	x	757	x
zajištění místa nehody	9 908	89	1 236	104	414	101	22	73	11 580	91
odstraňování následků dopravní nehody	10 694	90	1 202	94	510	102	9	69	12 415	92
odstraňování překážek z komunikace a jiných prostor	11 140	105	3 137	113	950	102	31	103	15 258	106
odstr. úniků ropných látek - provoz. náplní vozidel	9 679	93	1 142	99	428	89	19	42	11 268	93
ochrana okolí	1 498	100	1 269	131	110	40	5	56	2 882	105
osvětlení místa zásahu	1508	x	222	x	26	x	0	x	1 756	x
práce na vodě	643	117	416	160	9	43	4	200	1 072	129
práce ve vodě a pod vodou	322	141	250	126	2	50	2	x	576	134
obsluha nebezpečného zařízení	249	88	32	89	8	100	0	0	289	88
provizorní oprava	884	108	218	123	173	39	74	370	1 349	92
rozebírání konstrukcí	2 709	112	1 867	112	147	114	8	44	4 731	112
uzavírání vody, plynu, elektřiny apod.	2 745	114	362	93	91	130	12	98	3 210	111
vnikání do uzavřeného prostoru	12 072	100	604	102	238	111	3	23	12 917	99
zásah ve výšce pomocí lezecké techniky	604	79	243	155	68	97	2	200	917	93
zásah ve výškách a nad volnou hloubkou	4 603	137	1 165	178	225	164	24	51	6 017	143
vyhledávání osob	775	142	184	142	20	118	1	x	980	141
vyhledávání, záchrana osob z vody	184	81	37	109	2	50	0	0	223	85
vyprošťování osob z hloubek	141	118	20	100	6	86	0	0	167	116
vyprošťování osob z výšek	135	117	9	150	6	120	0	0	150	117
vyprošťování osob z havarovaných vozidel	1 520	100	143	106	38	86	1	100	1 702	100
vyprošťování osob z výtahu	1 254	100	27	96	51	150	18	90	1 350	101
vyprošťování osob ze zhroutilých staveb	28	127	11	220	1	33	0	0	40	133
záchrana osob jiná	1 737	96	150	138	82	121	140	149	2 109	102
předlékařská pomoc	1 695	91	210	96	342	135	87	161	2 334	98
vyprošťování předmětů	1 493	121	472	136	82	158	4	100	2 051	125
odchyt zvířat včetně vyhledávání	1 454	164	228	137	51	204	0	0	1 733	161
odchyt a likvidace obtížného hmyzu	4 979	179	2 364	361	234	197	5	125	7 582	213
evakuace osob objektová	302	111	122	222	15	150	2	x	441	130
evakuace osob plošná	24	141	21	420	5	125	0	0	50	185
evakuace předmětů	435	116	539	137	13	76	1	100	988	126
evakuace zvířat	145	204	69	141	3	x	0	0	217	179
zřízení a zajištění provozu evak. střediska	7	700	12	600	0	0	0	0	19	633
označování nebezpečných oblastí	235	126	78	217	12	75	0	0	325	135
speciální očista - dekontaminace, detoxikace	108	450	6	300	16	200	2	x	132	388
speciální očista zasah. sil a prostředků	143	461	2	200	5	62	2	0	152	380
zprovoznění úkrytů	0	0	0	0	0	0	0	0	0	0
doprava pitné vody, potravin, předmětů k přežití	61	142	65	141	6	100	0	0	132	139
výdej a rozdělení pitné vody a potravin	54	174	19	190	1	x	0	0	74	180
týlové práce	298	76	308	123	12	100	1	33	619	94
čekání na speciální služby	1 507	101	186	110	115	77	4	44	1 812	100
záloha na místě události	1 016	107	1 929	140	95	142	9	100	3 049	127
pohotovost na vlastní stanici	295	100	455	67	10	143	0	0	760	77
záloha na stanici (jiné než vlastní)	88	62	606	189	21	150	1	x	716	150
jiné	23 026	125	6 310	175	2 605	132	306	457	32 247	134
bez zásahu po dostavení	982	17	333	19	255	45	6	8	1 576	19
Celkem	213 534	110	62 774	131	19 206	106	1 687	120	297 201	113

Elektronický atlas PO

Vážení čtenáři statistické ročenky,

v této podobě se k Vám každým rokem pravidelně dostává značné množství koncentrovaných informací, které vznikají zpracováním statistických dat získaných systematickým sběrem při každodenní činnosti jednotek HZS ČR. Většina z vás jej jistě zná jako statistické sledování událostí (SSU). Všichni pravidelní i příležitostní zájemci o takto zpracovaná data, nacházejí v ročence množství přehledných tabulek, grafů, diagramů a map. Jedná se o metody prezentující statistická data z nejrůznějších hledisek, a to jak za poslední skončený kalendářní rok, tak také za 5-ti nebo 10-ti letá období nebo za období stanovená podle potřeby.

V posledních pěti ročnicích statistické ročenky jste měli možnost se setkávat s tematickými mapami, prostřednictvím nichž Vám byl poskytnut poněkud odlišný pohled na statistická data vztahená k územním jednotkám (okresům a krajům ČR). Vizuální vnímání se zde uplatňuje více než u ostatních metod prezentace statistických dat. Je to způsob znázornění, který je relativně snadno srozumitelný i laikům. Mapy, které jsou v ročence publikovány, se souhrnně označují jako statistické mapy. Od prvního čtvrtletí letošního roku mají příslušníci HZS ČR možnost prohlížet a sestavovat statistické mapy ve formě dynamicky generovaných www stránek v prostředí prohlížeče, na intranetových stránkách MV-GŘ HZS ČR (www.grh.izscr.cz). Tímto způsobem jsou publikovány statistické mapy, které vzniknou automatizovaně na základě požadavků, které si uživatelé sami zadají. Ve druhé polovině roku bude zpřístupněna možnost prohlížet a sestavovat statistické mapy i pro širokou veřejnost na internetových stránkách (<http://gis.vsb.cz/atlasy>).

Představte si, že jste vyzváni k zadání několika údajů, důležitých pro vykreslení statistické mapy, a to srozumitelným a poměrně jednoduchým způsobem. Zvolíte si statistický znak, který chcete prezentovat ve formě mapy, dále časové období pro specifikování podmnožiny dat, z nichž chcete mapu vytvořit a stisknutím tlačítka odešlete požadavek na zpracování. Zadaný požadavek se prostřednictvím počítačové sítě dostává k dílčímu zpracování na server. Následuje výzva, abyste zadali některé upřesňující údaje, které přispůsobí výslednou mapu více vašim požadavkům. Po odeslání těchto údajů se v nově otevřeném okně objevuje jeden z dvou typů statistických map, které v současné době programový systém poskytuje. Několik kliknutí myši a získáváte mapu podobnou těm mapám, které jste již viděli v této statistické ročence.

Jaký je rozdíl mezi takto získanou mapou a mapami, které vycházejí v ročence? Těch rozdílů byste opravdu našli několik.

Mapa z ročenky je esteticky lépe zpracovaná a určitě prezentuje data způsobem, který je tím nejvhodnějším pro daný statistický znak. Jedná se o mapu, která je mapou statickou, neboť ukazuje data z neměnného pohledu, který pro vás připravili tvůrci ročenky.

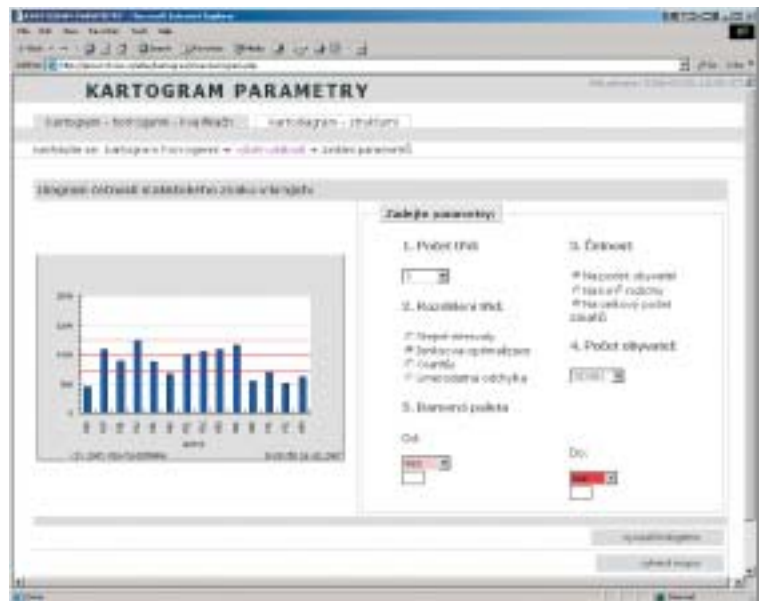
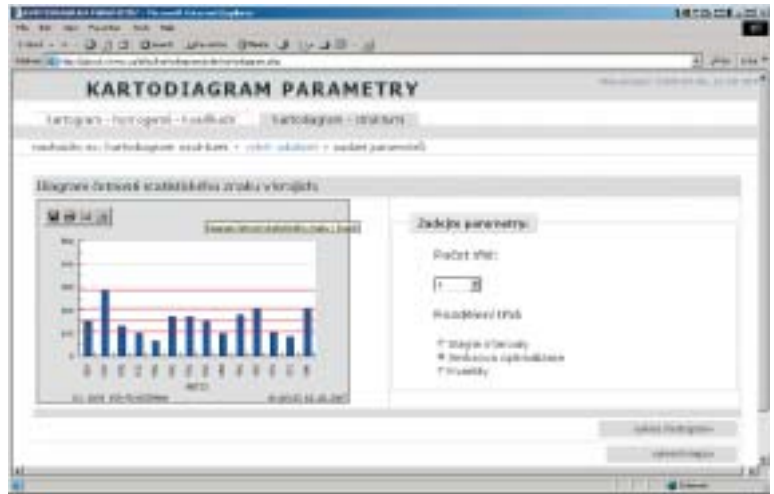
Na druhé straně mapa, generovaná automatizovaně programovým systémem, využívajícím internet či intranet, je mapou vznikající na základě aktuálních požadavků uživatele, který zadal povinné parametry. Estetická hodnota automatizovaně generované mapy nebude určitě tak vysoká, jako v případě mapy z ročenky. Bude se však jednat o mapu, která byla vygenerována z dat vztahujících se k časovému období, které jste si sami zvolili. A hlavně bude to mapa, kterou jste sami vytvořili.

Programový systém pro tvorbu statistických map, který byl představen v předchozích odstavcích, je začleněn do projektu prozatímne nazvaného „Elektronický atlas požární ochrany ČR“. Tento název je používán z důvodu, že je v současnosti vycházeno pouze z dat shromážděných z činnosti HZS ČR.

Systém je postupně vyvíjen VŠB-TU Ostrava, ve spolupráci se Sdružením požárního a bezpečnostního inženýrství a MV-GŘ HZS ČR. Značné množství dat obsažených v databázi statistického sledování událostí nebylo v systému ještě zpřístupněno. Statistické znaky, které je možné v současné době znázornit v podobě map, byly při vývoji preferovány, neboť se jedná o nejvíce sledované charakteristiky. Další data budou zpřístupněna v průběhu následujícího vývoje, podobně jako i další kartografické metody, které se při tvorbě statistických map využívají. Cílem je také postupně rozšířit elektronický atlas o další data ze záchranářské oblasti, která vlastní jiné složky integrovaného záchranného systému ČR a zpřístupnit tak uživatelům možnost sestavovat si vlastní statistické mapy z údajů o jejich činnosti. Elektronický atlas bude v omezené verzi lokalizován do angličtiny.

I tak se již nyní dostává k uživatelům nový nástroj, který zjednoduší zpracování jimi zvolených statistických výstupů a učiní je snadnější a lépe srozumitelnými.

Věříme, že někteří z Vás si najdou čas a s pomocí programu vytvoří svou první statistickou mapu. Zaujme-li Vás systém natolik, že budete schopni a ochotni vznášet připomínky a požadavky usměrňující jeho další vývoj, bude to pro tvůrce ten nejlepší signál.

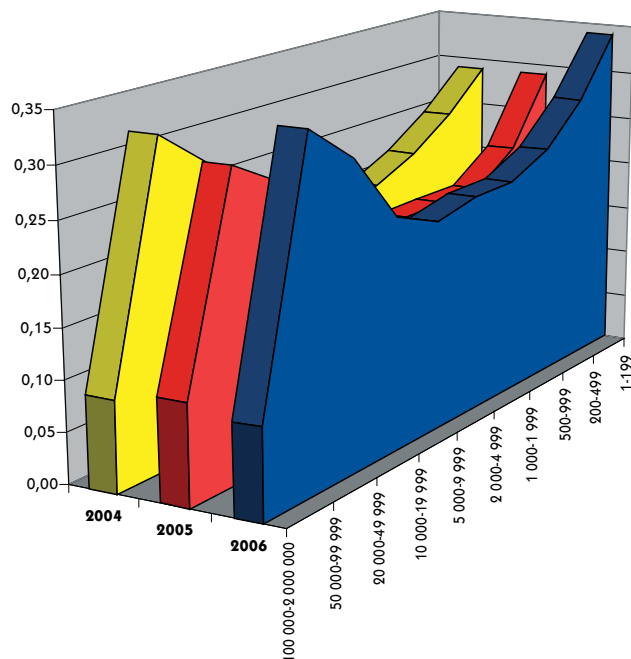


Události v obcích podle počtu obyvatel

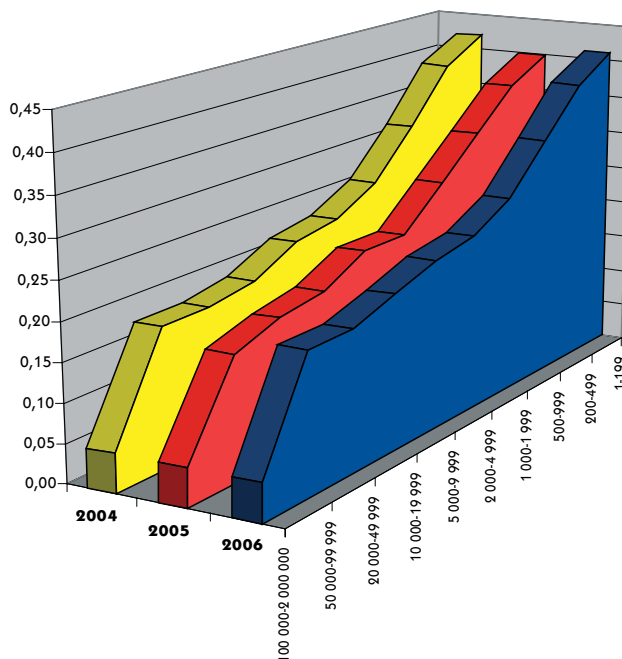
Druh události	Počet obyvatel	2002	2003	2004	2005	2006	Index %	% podíl z celku 2006	Počet na 100 obyv.
požáry	1 - 199	474	936	596	564	525	93	2,6	0,27
	200 - 499	1 236	2 400	1 634	1 415	1 373	97	6,8	0,21
	500 - 999	1 500	2 796	1 940	1 687	1 686	100	8,3	0,19
	1 000 - 1 999	1 478	2 490	1 826	1 739	1 650	95	8,2	0,18
	2 000 - 4 999	1 934	3 210	2 149	2 144	2 067	96	10,2	0,18
	5 000 - 9 999	1 446	2 394	1 757	1 604	1 584	99	7,8	0,17
	10 000 - 19 999	1 694	2 642	2 097	1 886	1 825	97	9	0,19
	20 000 - 49 999	3 217	4 322	3 358	3 330	2 367	71	11,7	0,20
	50 000 - 99 999	3 258	4 674	3 919	3 678	2 684	73	13,3	0,22
	100 000 - 2 000 000	-	2 121	1 797	2 020	4 484	222	22,1	0,21
dopravní nehody	1 - 199	780	824	840	812	1 046	148	2,1	0,53
	200 - 499	2 459	2 467	2 580	2 434	2 579	140	5,2	0,39
	500 - 999	2 704	2 919	2 844	2 837	3 315	138	6,7	0,36
	1 000 - 1 999	2 395	2 398	2 387	2 429	3 533	138	7,1	0,38
	2 000 - 4 999	2 412	2 574	2 617	2 448	5 007	133	10,1	0,44
	5 000 - 9 999	1 924	2 089	1 998	1 950	5 165	135	10,4	0,55
	10 000 - 19 999	1 900	1 988	1 861	1 833	5 976	111	12	0,62
	20 000 - 49 999	2 129	2 280	2 171	2 134	7 113	96	14,3	0,59
	50 000 - 99 999	1 950	2 216	2 207	1 979	5 088	84	10,2	0,42
	100 000 - 2 000 000	-	985	982	1 061	10 950	173	22	0,52
úniky nebezpečných chemických látek	1 - 199	73	90	71	76	726	107	1,4	0,37
	200 - 499	238	237	203	238	2 274	117	4,3	0,35
	500 - 999	303	340	306	283	2 518	92	5,1	0,28
	1 000 - 1 999	392	357	320	361	2 287	113	6,4	0,25
	2 000 - 4 999	459	466	464	513	2 268	111	9,2	0,20
	5 000 - 9 999	430	506	458	442	1 707	97	7,9	0,18
	10 000 - 19 999	831	782	855	757	1 851	89	13,5	0,19
	20 000 - 49 999	1 127	1 126	1 074	1 208	1 541	112	21,6	0,13
	50 000 - 99 999	1 130	1 259	1 138	1 158	1 442	102	20,7	0,12
	100 000 - 2 000 000	-	668	601	564	2 273	94	10	0,11
technické havárie	1 - 199	859	823	1 024	705	86	113	1,5	0,04
	200 - 499	2 222	2 167	2 396	1 848	214	90	3,7	0,03
	500 - 999	2 780	2 482	2 894	2 400	293	104	5,1	0,03
	1 000 - 1 999	2 943	2 618	3 087	2 567	309	90	5,3	0,03
	2 000 - 4 999	3 634	3 682	4 454	3 770	498	97	8,6	0,04
	5 000 - 9 999	4 449	4 298	4 713	3 832	463	105	8	0,05
	10 000 - 19 999	5 636	5 348	6 047	5 390	747	99	12,9	0,08
	20 000 - 49 999	8 522	7 701	8 409	7 425	843	70	14,5	0,07
	50 000 - 99 999	5 941	5 872	6 744	6 073	784	68	13,5	0,06
	100 000 - 2 000 000	-	5 895	6 958	6 327	1 558	276	26,9	0,07
události celkem	1 - 199	2 870	2 865	2 677	2 306	2 653	115	2,4	1,34
	200 - 499	8 040	7 909	7 358	6 557	7 193	110	6,6	1,10
	500 - 999	9 537	9 625	8 770	8 156	9 409	115	8,6	1,03
	1 000 - 1 999	9 620	8 699	8 275	8 071	9 055	112	8,3	0,97
	2 000 - 4 999	10 825	10 765	10 475	9 878	11 249	114	10,3	0,99
	5 000 - 9 999	10 303	10 037	9 576	8 577	10 009	117	9,2	1,07
	10 000 - 19 999	12 345	11 870	11 989	10 903	11 947	110	10,9	1,25
	20 000 - 49 999	18 279	17 227	16 866	16 209	13 716	85	12,6	1,15
	50 000 - 99 999	14 709	15 667	15 573	14 521	11 485	79	10,5	0,95
	100 000 - 2 000 000	-	10 672	11 473	11 296	22 529	199	20,6	1,06

Velikostní skupina obcí - počet obyvatel	Počet obcí	% z celku	Počet obyvatel	% z celku
1 - 199	1 614	25,8	197 865	1,9
200 - 499	2 016	32,3	655 165	6,4
500 - 999	1 302	20,8	910 087	8,9
1 000 - 1 999	671	10,7	929 167	9,1
2 000 - 4 999	376	6,0	1 139 318	11,1
5 000 - 9 999	138	2,2	939 382	9,2
10 000 - 19 999	68	1,1	954 239	9,3
20 000 - 49 999	41	0,6	1 197 676	11,7
50 000 - 99 999	17	0,3	1 206 595	11,8
100 000 - 2 000 000	5	0,1	2 121 585	20,7
Celkem	6 248	100	10 251 079	100,0

Požáry v obcích podle velikostní kategorie
(počet na 100 obyvatel)



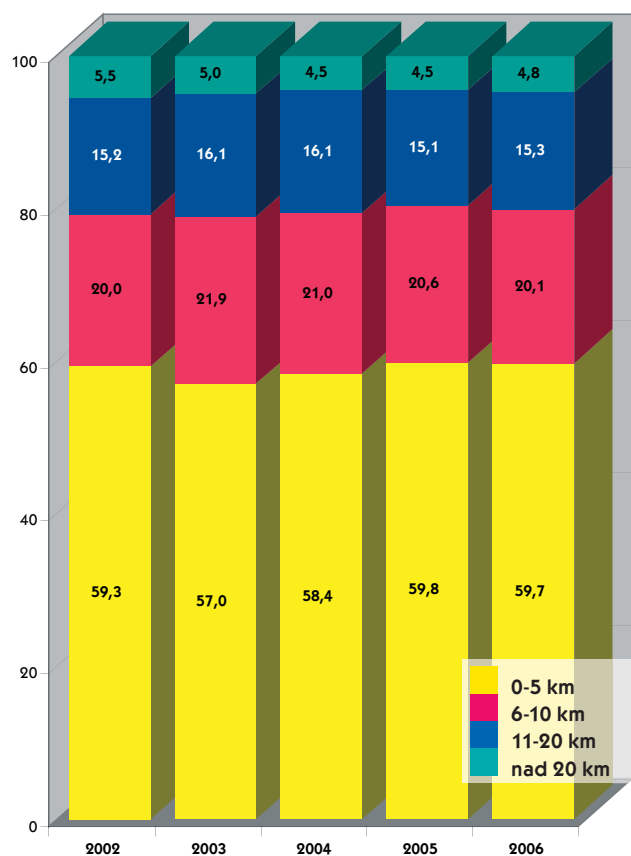
Dopravní nehody v obcích podle velikostní kategorie
(počet na 100 obyvatel)



Zásahy jednotlivých druhů jednotek PO podle vzdálenosti k událostem

Vzdálenost	HZS ČR		JSDH obcí		HZS podniků		JSDH podniků		Celkem			
	Počet	Index %	Počet	Index %	Počet	Index %	Počet	Index %	Počet	Index %	% ze Σ	Změna %
0 - 5 km	49 110	106	19 552	131	6 888	102	722	111	76 072	111	59,7	-0,2
6 - 10 km	19 523	105	5 316	127	792	91	33	206	25 664	109	20,2	-1,9
11 - 20 km	15 914	109	2 803	140	755	111	33	77	19 505	113	15,3	1,3
nad 20 km	4 128	116	561	165	1 437	121	27	540	6 153	121	4,8	0,8

Vývoj počtu zásahů všech druhů jednotek PO podle vzdálenosti k události (v %)



Negativní vlivy zásahů

Druh	Počet	Index %
Pozdní příjezd jednotek		
špatná funkce ohlašovny požárů	19	61
selhání spojovacích prostředků	89	102
pozdní ohlášení oproti zpozorování	45	78
pozdní vyhlášení poplachu oproti ohlášení	3	18
pozdní výjezd oproti vyhlášení poplachu	4	200
obtížná cesta na místo	457	79
selhání vozidla na cestě	12	55
přivolaná místní jednotka nevyjela k požáru	177	120
pozdní přivolání dalších jednotek PO	2	100
jiné	51	111
Hasební podmínky jednotek PO		
nedostatek sil	15	375
nedostatek základní techniky a tech. prostředků	30	214
nedostatek speciální techniky	30	103
nedostatek vody	1	x
nedostatek ochranných prostředků	6	300
selhání požární techniky	61	204
nesprávné nasazení sil a prostředků	3	100
špatná spolupráce s majitelem (uživatelé)	61	87
jiné	3	100
Okolnosti znesnadňující zásah		
zadýmení a přítomnost plyných toxických látek	797	63
sálání tepla, roztékání hořlavých hmot	114	86
nevypnutý elektrický proud	78	72
nebezpečí výbuchu nebo destrukce	120	62
nevyhovující nástupní plocha	114	165
nevyhovující zásahové nebo evakuační cesty	138	122
teplota pod -10 °C	258	248
jiné vlivy atmosférických podmínek	427	50
negativní vliv technologické dispozice	16	107
jiné	39	62

Požáry

Základní ukazatele

Druh	Hodnota
počet požárů	20 262
přímé škody (Kč)	1 933 991 700
uchráněné hodnoty (Kč)	9 182 514 000
usmrčeno osob	144
zraněno osob	919

V porovnání s rokem 2005 vzniklo o 0,4 % požárů více, škody jsou vyšší o 18,3 %. Přitom 297 velkými požáry (se škodou 1 mil. Kč a více), tzn. 1,5 % z celkového počtu, vzniklo 68 % z celkových škod. Usmrcených osob bylo v roce 2006 o 3,6 % více a zraněných o 0,5 % více.

Hasiči bezprostředně zachránili při požárech 398 osob a dalších 3 162 osob bylo před požáry evakuováno.

Z uvedeného přehledu vyplývá, že v roce 2006 vzniklo na území ČR v průměru denně 55 požárů a škoda 5 300 000 Kč.

Uchráněné hodnoty jednotkami PO 4,7x převyšují škody průměrně.

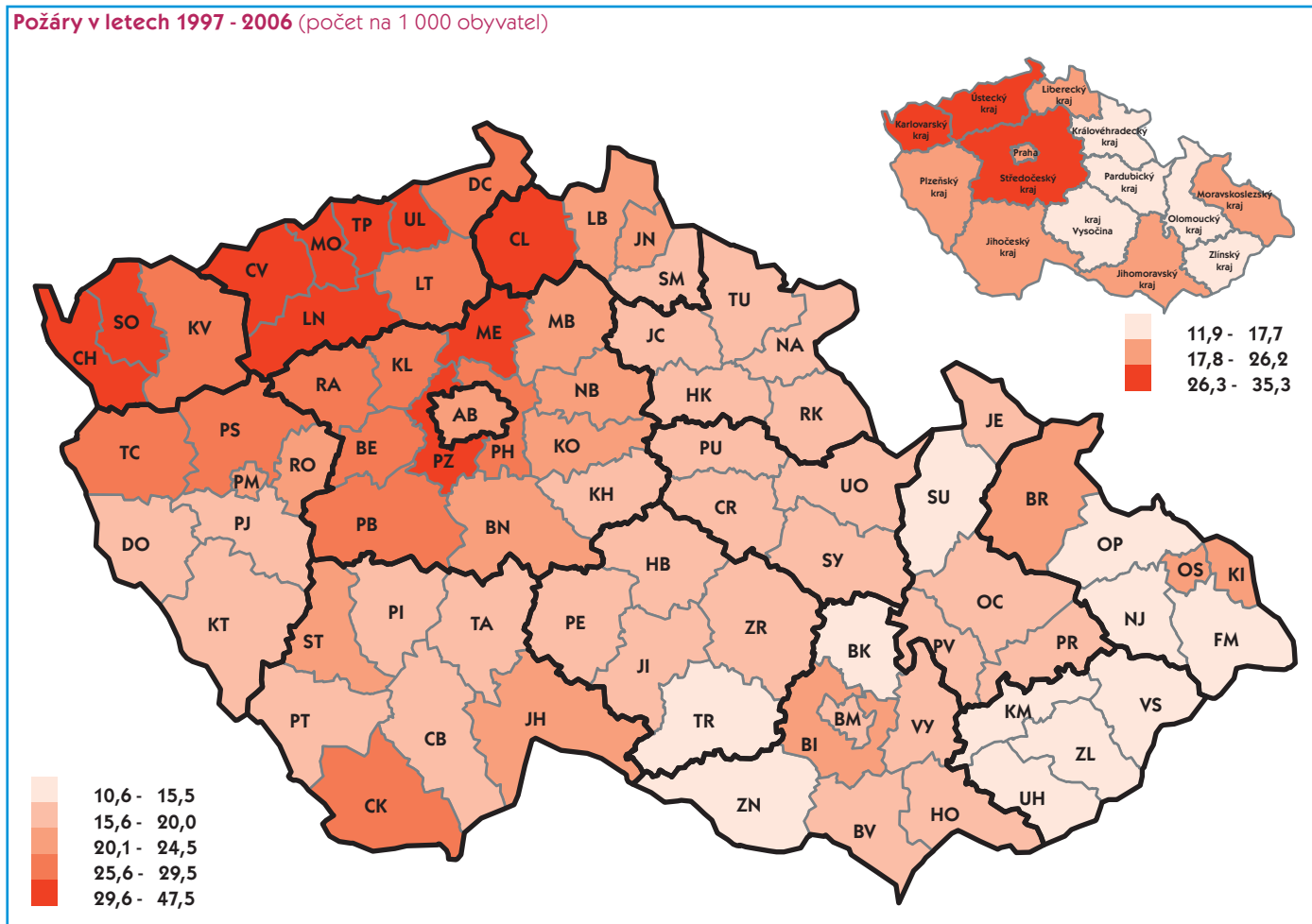
Požáry - přehled v letech 1997 - 2006

Rok	Počet požárů	Škoda Kč	Usmrčeno osob	Zraněno osob
1997	21 540	1 229 951 200	135	1 026
1998	24 041	1 902 566 000	96	1 123
1999	20 857	2 088 610 700	105	934
2000	20 919	1 426 340 200	100	975
1996 - 2000	108 896	7 992 965 800	554	5 095
2001	17 285	2 054 670 000	99	881
2002	19 132	3 731 915 000	109	942
2003	28 937	1 836 614 900	141	1 112
2004	21 191	1 669 305 100	126	918
2005	20 183	1 634 371 000	139	914
2001 - 2005	106 728	10 926 876 000	614	4 767
2006	20 540	1 933 991 700	144	919

Uchráněné hodnoty při požárech

Rok	Uchráněné hodnoty Kč
1997	6 393 776 000
1998	6 925 493 000
1999	8 907 455 000
2000	6 584 192 000
1996 - 2000	37 229 183 000
2001	6 230 121 000
2002	6 251 751 000
2003	7 646 975 000
2004	6 977 363 000
2005	7 110 116 000
2001 - 2005	34 216 326 000
2006	9 182 541 000

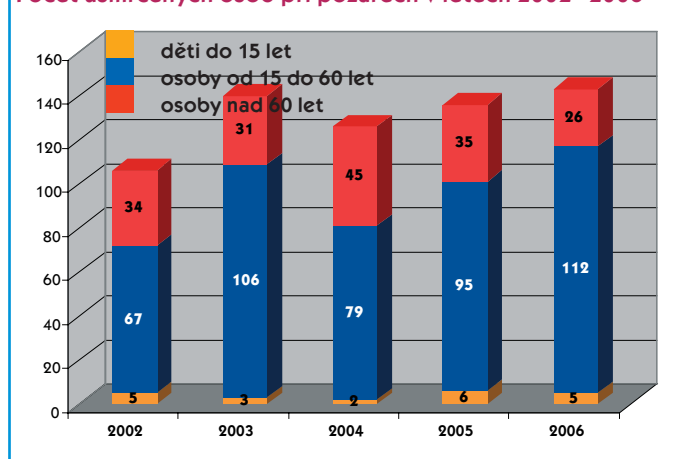
Požáry v letech 1997 - 2006 (počet na 1 000 obyvatel)



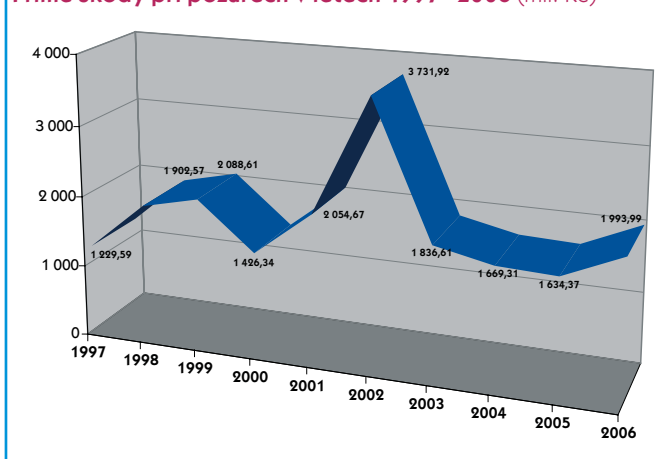
Počet požárů a škody podle místa vzniku

Budova, objekt	Počet	Index %	Škoda v tis. Kč	Index %
budovy občanské výstavby, včetně budov pro dopravu a spoje	846	97	428 013,4	168
bytový domovní fond	2 069	93	144 851,1	148
rodinné domky a ostatní budovy pro bydlení	1 540	106	187 893,9	122
budovy a haly pro výrobu a služby	467	105	423 179,3	102
energetické výrobní budovy	85	79	24 238,0	45
budovy a objekty pro garážování	131	90	63 473,6	177
budovy pro skladování (bez zemědělských)	103	120	133 420,9	175
budovy pro skladování zemědělských produktů	111	148	65 021,2	135
budovy pro rostlinou a živočišnou výrobu	62	86	17 346,6	25
objekty v zemědělství	28	82	6 503,0	55
objekty mimo budovy (bez zemědělských)	186	89	18 183,0	138
objekty ve výstavbě a rekonstrukci	76	131	13 165,7	217
provizoria a účelové objekty u budov	622	85	32 215,3	52
dopravní prostředky a pracovní stroje	2 405	99	313 409,6	113
zemědělské plochy a přírodní prostředí	591	101	11 819,9	112
lesy	693	109	8 208,9	86
volné skladovací plochy	3 530	94	6 059,7	67
demolice, skládky odpadu	5 969	102	27 855,7	105
ostatní	748	100	9 132,9	118

Počet usmrcených osob při požárech v letech 2002 - 2006



Přímé škody při požárech v letech 1997 - 2006 (mil. Kč)



Počet usmrcených a zraněných osob při požárech

Kategorie	2002		2003		2004		2005		2006		Index	
	U	Z	U	Z	U	Z	U	Z	U	Z	U	Z
děti do 15 let	5	45	3	52	2	40	6	60	5	34	83	58
osoby od 15 do 60 let	67	571	106	700	79	575	95	592	112	626	118	106
osoby nad 60 let	34	82	31	96	45	93	35	103	26	53	74	54
hasiči profesionální	3	152	0	170	0	147	2	98	0	137	x	140
hasiči dobrovolní	0	92	1	94	0	63	1	61	1	69	100	113
Celkem	109	942	141	1 112	126	918	139	914	144	919	104	101

Požáry - přehled v odvětvích

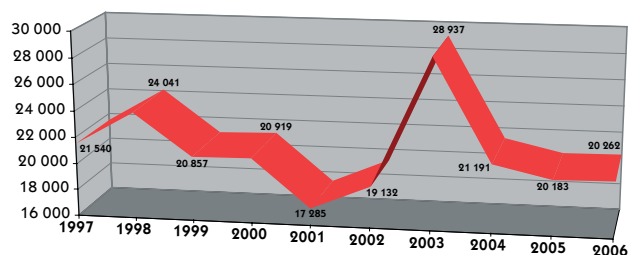
Odvětví hospodářství	Počet požárů	Podíl v %	Index %	Přímá škoda v tis. Kč	Podíl v %	Index %	Usmrceno	Zraněno
zemědělství	667	3,30	109	115 689,00	5,98	73	1	24
lesnictví	679	3,35	108	22 475,50	1,16	107	0	17
dobývání nerostných surovin	31	0,15	115	17 767,00	0,92	136	0	1
zpracovatelský průmysl	685	3,38	115	618 470,70	31,98	134	1	79
výroba, rozvod elektřiny, plynu, vody	167	0,82	89	13 342,00	0,69	24	1	13
stavebnictví	167	0,82	209	25 332,60	1,31	202	2	17
obchod, opravy zboží	251	1,25	105	230 543,40	11,92	318	2	16
pohostinství, ubytování	322	1,59	142	54 715,20	2,83	97	9	38
doprava	2 122	10,47	98	309 108,90	15,98	132	25	159
pošty, telekomunikace	23	0,11	82	1 038,00	0,05	62	0	2
peněžnictví, pojišťovnictví	14	0,07	175	1 452,70	0,08	222	0	0
výzkum, služby podnikům, reality	456	2,25	95	72 155,30	3,73	101	11	93
veřejná správa, bezpečnost	53	0,26	88	1 746,70	0,09	17	2	2
školství	54	0,27	67	5 605,50	0,29	79	0	3
zdravotnictví, sociální činnost	53	0,26	123	4 017,20	0,21	186	2	10
ostatní veřejné a osobní služby	1 504	7,42	114	109 407,70	5,66	70	8	37
domácnosti	2 631	12,98	101	323 242,00	16,71	116	79	398
nezatříděno a jiné	10 383	51,25	104	7 882,30	0,41	38	1	10
Celkem	20 262	100,00	100	1 933 991,70	100,00	118	144	919

Požáry podle okresů a krajů

Okres (kraj)	Počet požárů	Podíl v %	Index %	Počet požárů na tisíc obyvatel	Přímá škoda v tis. Kč	Podíl v %	Uchráněné hodnoty v tis. Kč	Podíl v %	Usmrceno	Zraněno
HI. m. Praha	2 592	12,79	100	2,5	305 362,20	15,79	214 230,50	2,33	26	104
Benešov	185	0,91	83	2,0	14 038,00	0,73	58 436,00	0,64	0	9
Beroun	197	0,97	102	2,5	26 382,00	1,36	56 060,50	0,61	0	6
Kladno	402	1,98	105	2,7	28 862,00	1,49	91 092,00	0,99	1	23
Kolín	227	1,12	92	2,3	11 353,00	0,59	64 924,00	0,71	0	10
Kutná Hora	133	0,66	92	1,8	7 134,00	0,37	26 910,00	0,29	0	4
Mělník	269	1,33	100	2,8	84 936,00	4,39	2 346 987,00	25,56	1	6
Mladá Boleslav	286	1,41	99	2,5	27 650,00	1,43	68 212,00	0,74	4	6
Nymburk	207	1,02	116	2,4	25 670,00	1,33	68 764,00	0,75	1	6
Praha-východ	263	1,30	100	2,5	42 558,00	2,20	153 206,00	1,67	4	20
Praha-západ	266	1,31	101	2,8	46 536,00	2,41	141 092,00	1,54	1	19
Příbram	325	1,60	112	3,0	13 835,00	0,72	23 562,00	0,26	0	11
Rakovník	149	0,74	109	2,7	19 769,30	1,02	80 413,00	0,88	0	18
Středočeský	2 909	14,35	101	2,5	348 723,30	18,04	3 179 658,50	34,64	12	138
České Budějovice	326	1,61	109	1,8	22 276,90	1,15	73 849,00	0,80	0	9
Český Krumlov	153	0,76	114	2,5	19 050,70	0,99	20 995,00	0,23	0	11
Jindřichův Hradec	146	0,72	101	1,6	5 502,00	0,28	39 530,00	0,43	0	5
Písek	126	0,62	113	1,8	6 605,00	0,34	60 080,80	0,65	4	3
Prachatice	73	0,36	72	1,4	4 698,90	0,24	14 803,50	0,16	0	2
Strakonice	123	0,61	129	1,8	7 776,50	0,40	67 189,00	0,73	0	4
Tábor	172	0,85	99	1,7	5 481,00	0,28	53 950,00	0,59	1	2
Jihočeský	1 119	5,53	106	1,8	71 391,00	3,68	330 397,30	3,59	5	36
Domažlice	104	0,51	116	1,8	6 755,00	0,35	32 927,00	0,36	0	4
Klatovy	117	0,58	87	1,3	13 426,10	0,69	42 560,00	0,46	1	6
Plzeň-město	391	1,93	108	2,4	16 436,70	0,85	88 881,50	0,97	3	16
Plzeň-jih	123	0,61	80	1,8	10 514,10	0,54	15 069,00	0,16	1	15
Plzeň-sever	223	1,10	129	3,0	8 050,80	0,42	21 112,00	0,23	0	8
Rokycany	92	0,45	82	2,0	14 389,00	0,74	6 160,00	0,07	1	2
Tachov	142	0,70	108	2,7	12 491,80	0,65	23 762,40	0,26	1	14
Plzeňský	1 192	5,88	103	2,2	82 063,50	4,24	230 471,90	2,51	7	65
Cheb	245	1,21	109	2,7	25 527,80	1,32	20 339,00	0,22	4	9
Karlovy Vary	306	1,51	114	2,5	9 758,50	0,50	26 050,50	0,28	2	7
Sokolov	300	1,48	93	3,2	21 352,50	1,10	39 790,60	0,43	2	5
Karlovarský	851	4,20	104	2,8	56 638,80	2,92	86 180,10	0,93	8	21
Děčín	373	1,84	143	2,8	33 238,30	1,72	18 550,00	0,20	3	18
Chomutov	379	1,87	103	3,0	17 554,30	0,91	15 534,00	0,17	2	6
Litoměřice	301	1,49	116	2,6	11415,2	0,59	23 300,00	0,25	0	16
Louny	245	1,21	96	2,9	26490,9	1,37	23 684,00	0,26	5	14
Most	602	2,97	123	5,2	8 923,0	0,46	93 053,00	1,01	2	15
Teplice	485	2,39	120	3,8	14 763,50	0,76	571 765,80	6,22	2	2
Ústí nad Labem	362	1,79	102	3,1	11 216,10	0,58	22 007,00	0,24	1	6
Ústecký	2 747	13,56	115	3,3	123 601,30	6,39	767 893,80	8,35	15	77
Česká Lípa	308	1,52	105	2,9	17 095,8	0,88	344 076,00	3,75	1	24
Jablonec nad Nisou	210	1,04	109	2,4	18 549,9	0,96	71 289,00	0,78	1	8
Liberec	316	1,56	97	2,0	9 598,8	0,50	45 345,10	0,49	3	17
Semily	144	0,71	125	1,9	7 578,5	0,39	41 327,00	0,45	1	5
Liberecký	978	4,83	106	2,3	52 823,00	2,73	502 037,10	5,47	6	54
Hradec Králové	264	1,30	107	1,7	7 881,50	0,41	367 120,00	4,00	7	10
Jičín	107	0,53	99	1,4	6 403,50	0,33	28 408,00	0,31	0	15
Náchod	171	0,84	107	1,5	19 444,50	1,01	68 626,00	0,75	2	6
Rychnov nad Kněžnou	125	0,62	86	1,6	30 553,00	1,58	99 634,00	1,09	0	13
Trutnov	223	1,10	110	1,9	6 521,90	0,34	143 553,00	1,56	1	15
Královéhradecký	890	4,39	103	1,6	70 804,40	3,67	707 341,00	7,71	10	59
Chrudim	132	0,65	115	1,3	22 550,50	1,17	105 924,00	1,15	4	8
Pardubice	220	1,09	112	1,4	7 372,90	0,38	34 888,00	0,38	0	5
Svitavy	125	0,62	87	1,2	18 689,00	0,97	14 230,00	0,15	1	17
Ústí nad Orlicí	186	0,92	111	1,3	10 359,50	0,54	96 265,00	1,05	4	8
Pardubický	663	3,28	107	1,3	58 971,90	3,06	251 307,00	2,73	9	38
Havlíčkův Brod	112	0,55	79	1,2	9 799,00	0,51	79 438,30	0,87	0	10
Jihlava	185	0,91	99	1,7	9 058,10	0,47	160 769,80	1,75	3	6
Pelhřimov	103	0,51	75	1,4	7 470,60	0,39	114 877,00	1,25	0	9
Třebíč	146	0,72	103	1,3	9 769,70	0,51	99 257,00	1,08	2	12
Žďár nad Sázavou	181	0,89	112	1,5	6 820,40	0,35	132 007,00	1,44	0	8
Vysočina	727	3,58	95	1,4	42 917,80	2,23	586 349,10	6,39	5	45
Blansko	137	0,68	101	1,3	12 012,50	0,62	31 808,00	0,35	4	9
Brno-město	590	2,91	91	1,6	40 857,40	2,11	182 993,90	1,99	2	50
Brno-venkov	269	1,33	75	1,5	13 226,50	0,68	42 190,00	0,46	4	13
Břeclav	176	0,87	92	1,4	8 825,20	0,46	230 437,00	2,51	1	9

Okres (kraj)	Počet požárů	Podíl v %	Index %	Počet požárů na tisíc obyvatel	Přímá škoda v tis. Kč	Podíl v %	Uchráněné hodnoty v tis. Kč	Podíl v %	Usmrceno	Zraněno
Hodonín	234	1,15	95	1,5	147 275,60	7,62	376 882,00	4,10	3	17
Vyškov	112	0,55	73	1,3	7 408,00	0,38	30 362,00	0,33	1	10
Znojmo	155	0,76	116	1,4	112 584,00	5,82	128 268,00	1,40	3	10
Jihomoravský	1 673	8,25	90	1,5	342 189,20	17,69	1 022 940,90	11,14	18	118
Jeseník	66	0,33	90	1,6	6 934,00	0,36	9 740,00	0,11	2	13
Olomouc	420	2,07	90	1,8	21 948,40	1,13	39 075,00	0,43	3	11
Prostějov	179	0,88	93	1,6	11 110,50	0,57	138 011,00	1,50	2	12
Přerov	244	1,20	117	1,8	19 035,50	0,98	54 650,00	0,60	0	10
Šumperk	183	0,90	94	1,5	86 259,30	4,46	91 632,00	1,00	0	3
Olomoucký	1 092	5,38	96	1,7	145 287,70	7,50	333 108,00	3,64	7	49
Kroměříž	119	0,59	87	1,1	15 025,00	0,78	13 618,00	0,15	0	7
Uherské Hradiště	144	0,71	89	1,0	23 502,10	1,22	143 821,00	1,57	0	8
Vsetín	166	0,82	86	1,1	14 524,00	0,75	27 116,00	0,30	2	3
Zlín	205	1,01	95	1,1	40 707,00	2,10	301 882,00	3,29	1	11
Zlínský	634	3,13	90	1,1	93 758,10	4,85	486 437,00	5,31	3	29
Bruntál	167	0,82	84	1,7	8 496,50	0,44	41 887,00	0,46	0	13
Frýdek-Místek	326	1,61	87	1,4	27 083,00	1,40	70 403,00	0,77	5	13
Karviná	598	2,95	103	2,2	20 390,10	1,05	147 867,00	1,61	2	24
Nový Jičín	222	1,10	85	1,4	19 582,00	1,01	77 716,00	0,85	0	9
Opava	208	1,03	86	1,2	24 828,20	1,28	21 836,60	0,24	1	7
Ostrava	674	3,33	89	2,2	39 079,70	2,02	124 479,00	1,36	5	20
Moravskoslezský	2 195	10,84	92	1,8	139 459,50	7,20	484 188,60	5,29	13	86
Česká republika	20 262	100,00	100	2,0	1 933 991,70	100,00	9 182 540,80	104,00	144	919

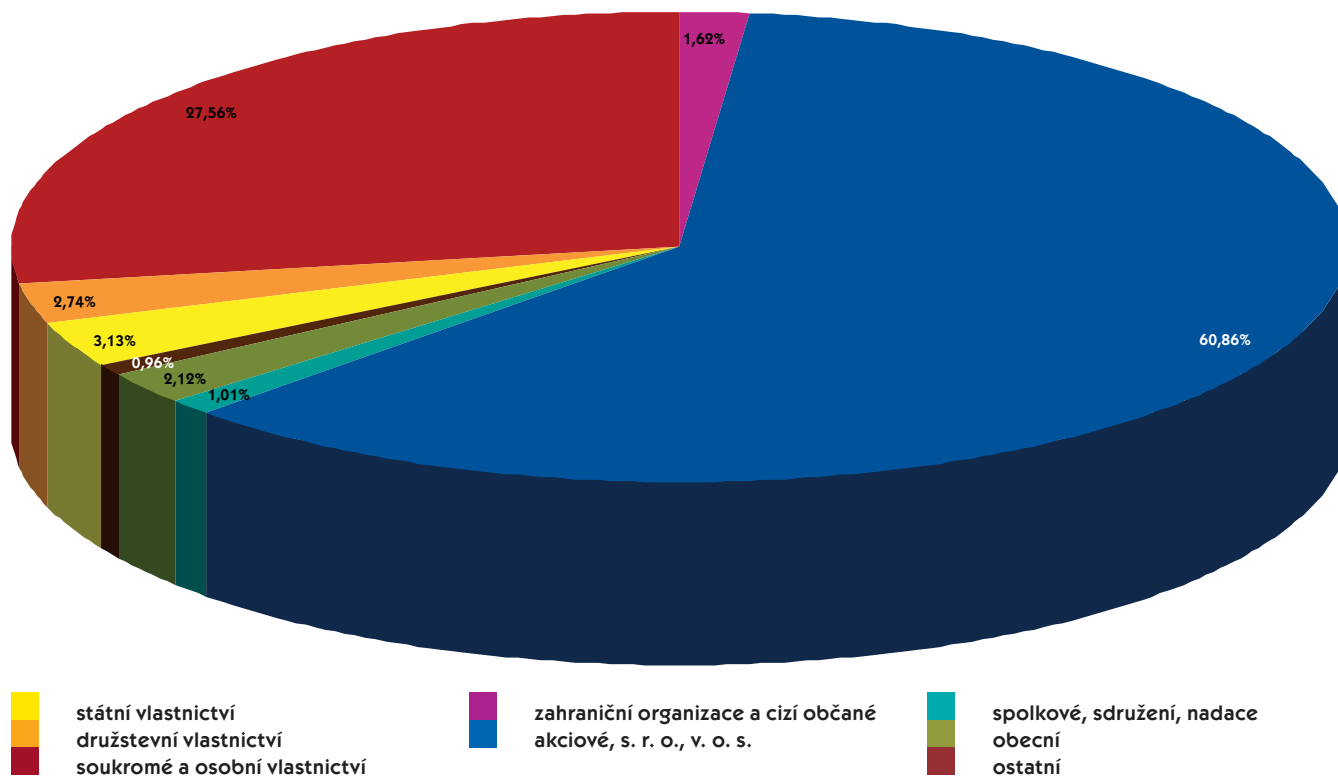
Počet požárů v letech 1997 - 2006



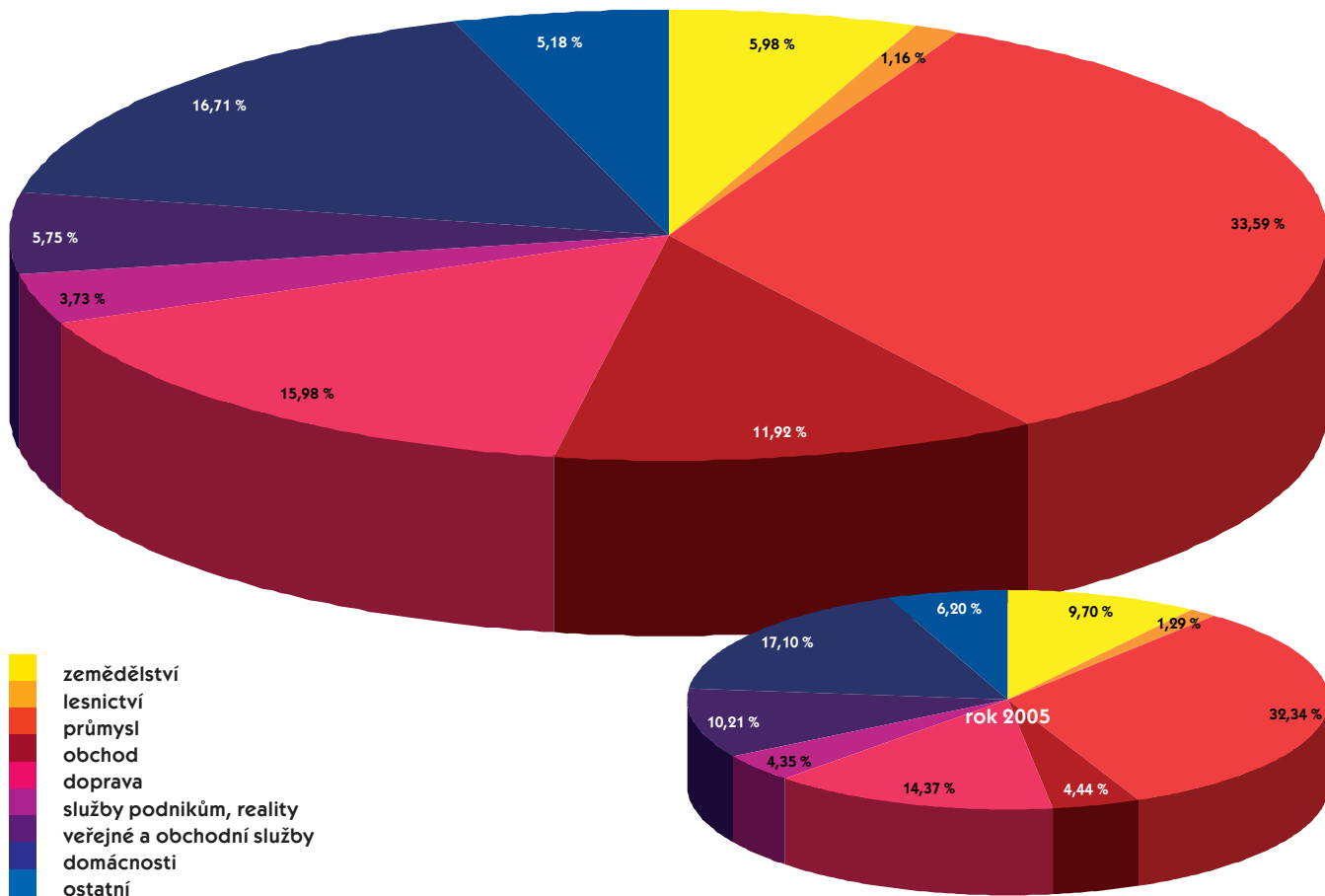
Škody podle právní formy vlastnictví

Právní forma vlastnictví	Škoda v mil. Kč	Podíl v %
státní	47,83	2,47
družstevní	78,82	4,08
soukromé a osobní	767,68	39,69
zahraniční organizace a cizí občané	20,94	1,08
církevní	1,23	0,06
akciové, s. r. o., v. o. s.	944,13	48,82
spolkové, sdružení, nadace, společenské organizace	8,85	0,46
obecní	46,61	2,41
ostatní	17,9	0,93

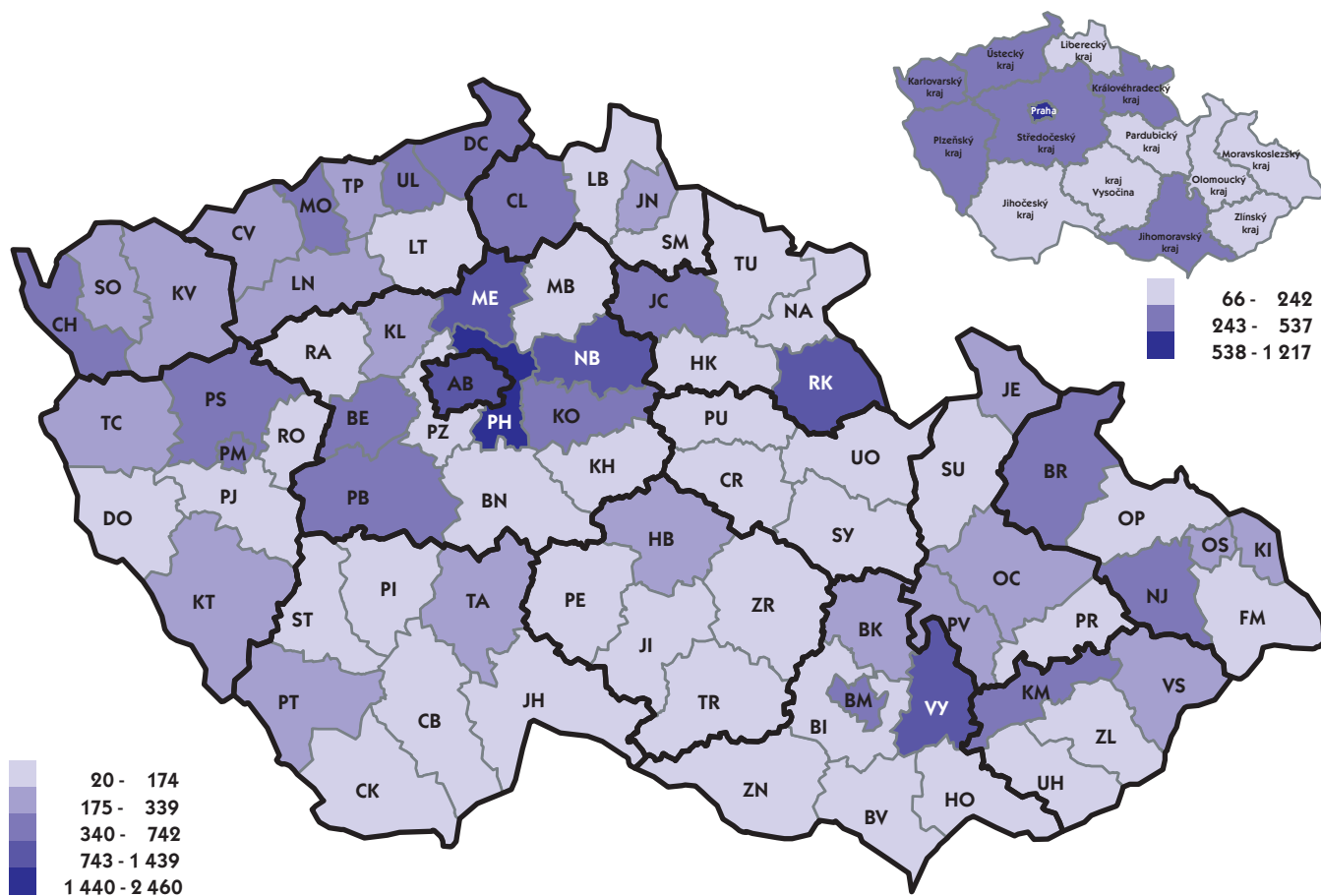
Škody při požárech podle formy vlastnictví v letech 2002 - 2006 celkem



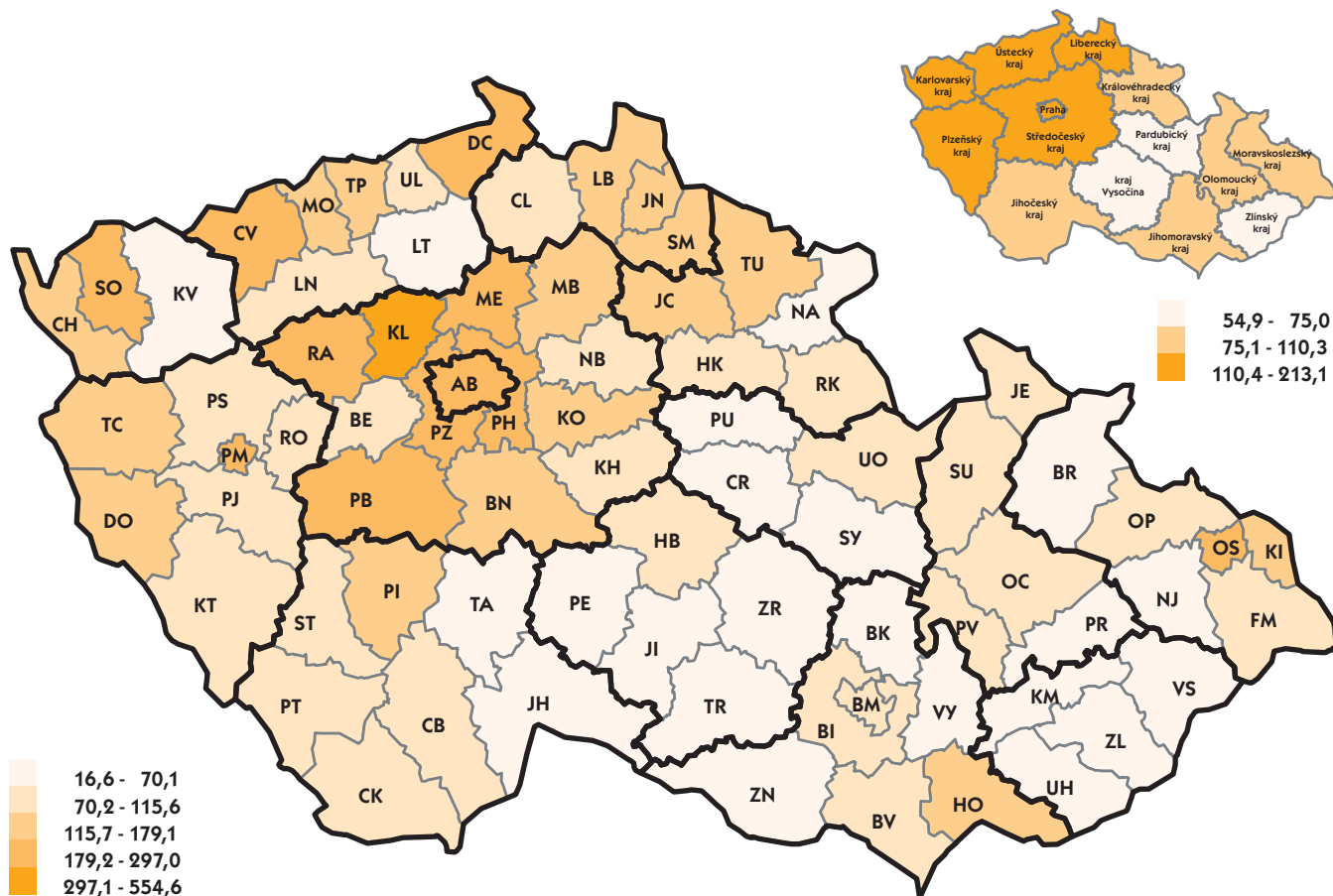
Přímá škoda podle odvětví



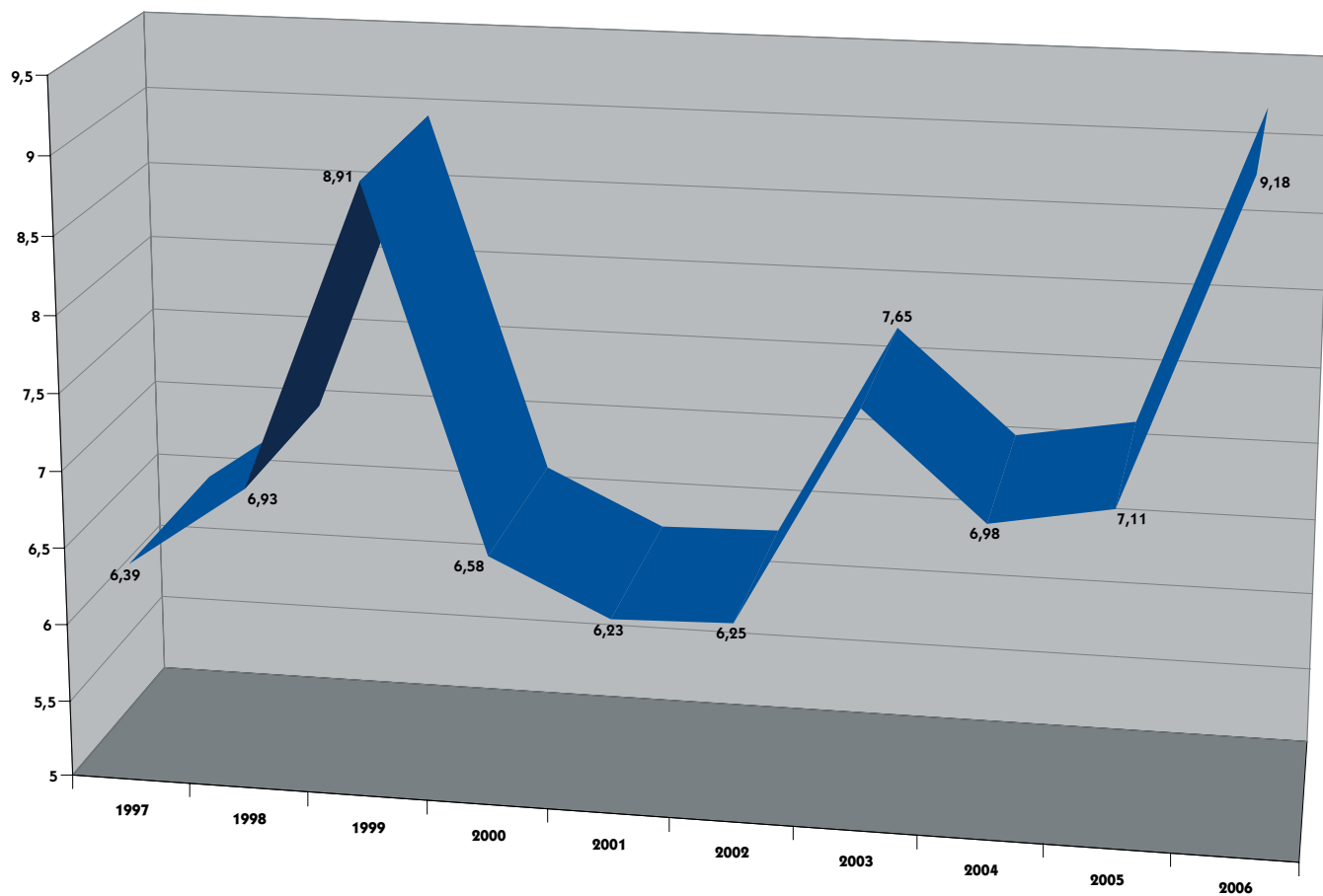
Osoby evakuované a zachráněné při požárech v letech 1997 - 2006 (počet na 100 000 obyvatel)



Požáry způsobené dětmi v letech 1997 - 2006 (počet na 100 000 obyvatel)



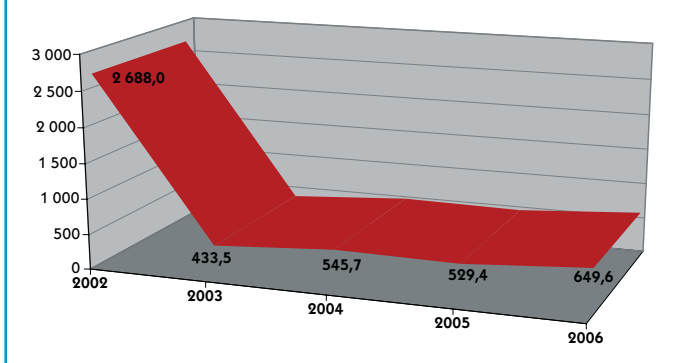
Uchráněné hodnoty (mld. Kč)



PRŮMYSL

V roce 2006 vzniklo v průmyslu 883 požárů se škodou 649 579 700 Kč, 2 osoby byly usmrceny a dalších 93 osob bylo zraněno. Přitom 62 velkých požárů (se škodou 1 mil. Kč a vyšší) způsobilo škodu 578 mil. Kč, tzn., že 7 % požárů způsobilo 89 % škod. Ve srovnání s rokem 2005 došlo ke zvýšení počtu požárů o 9,1 %, škody jsou vyšší o 22,7 %.

Přímé škody při požárech (mil. Kč)



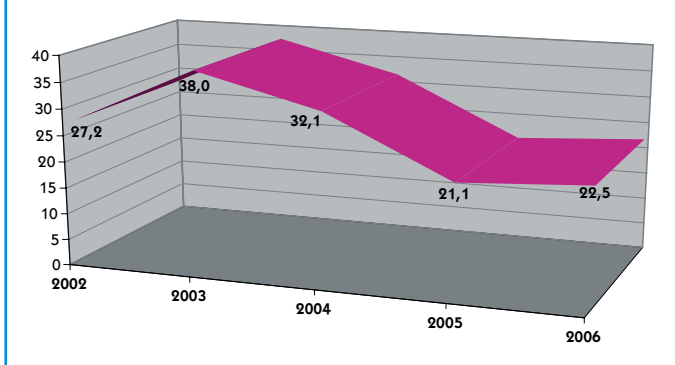
Požáry - přehled

Rok	Počet požárů	Škoda v tis. Kč	Usmrceno osob	Zraněno osob
1997	1 368	302 242,2	2	107
1998	1 221	930 893,0	0	149
1999	1 013	755 517,0	0	94
2000	975	317 994,4	3	91
1996 - 2000	6 086	2 835 204,2	8	564
2001	991	1 052 332,9	2	81
2002	955	2 688 038,4	2	53
2003	957	433 532,0	3	78
2004	817	545 736,9	1	67
2005	809	529 381,0	1	59
2001 - 2005	6 529	5 249 021,2	9	338
2006	883	649 579,7	2	93

LESNICTVÍ

V roce 2006 vzniklo v lesnictví 679 požárů se škodou 22 475 500 Kč, 17 osob bylo zraněno. Čtyři velké požáry (se škodou 1 mil. Kč a vyšší) způsobilo škodu 15,3 mil. Kč, tzn., že 0,6 % požárů způsobilo 68 % škod. Ve srovnání s rokem 2005 došlo ke zvýšení počtu požárů o 8,5 %, škody jsou vyšší o 6,6 %. Požáry zničily nebo poškodily 405,4 ha lesních porostů.

Přímé škody při požárech (mil. Kč)



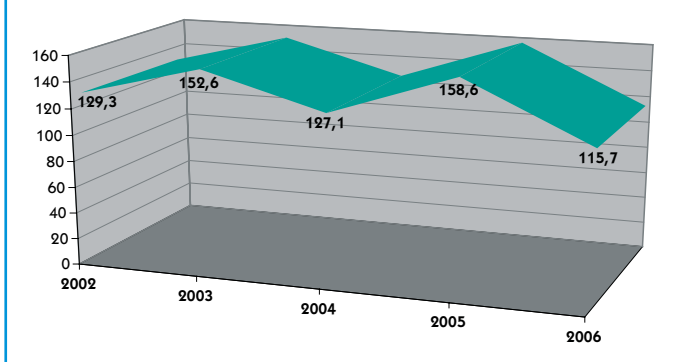
Požáry - přehled

Rok	Počet požárů	Škoda v tis. Kč	Usmrceno osob	Zraněno osob
1997	473	35 524,6	3	14
1998	989	23 958,8	1	42
1999	1 182	48 640,4	2	15
2000	1 317	26 432,5	0	32
1996 - 2000	5 042	168 753,5	8	141
2001	450	18 343,8	1	11
2002	569	27 238,3	1	10
2003	1 712	37 998,0	1	38
2004	846	32 146,6	6	23
2005	626	21 088,3	0	13
2001 - 2005	4 203	136 815,0	9	95
2006	679	22 475,5	0	17

ZEMĚDĚLSTVÍ

V roce 2006 vzniklo v zemědělství 667 požárů se škodou 115 689 000 Kč, 1 osoba byla usmrcena a dalších 24 osob zraněno. Přitom 33 velkých požárů (se škodou 1 mil. Kč a vyšší) způsobilo škodu 68 mil. Kč, tzn., že 4,9 % požárů způsobilo 58,8 % škod. Ve srovnání s rokem 2005 došlo ke zvýšení počtu požárů o 8,5 %, škody jsou nižší o 27,2 %.

Přímé škody při požárech (mil. Kč)



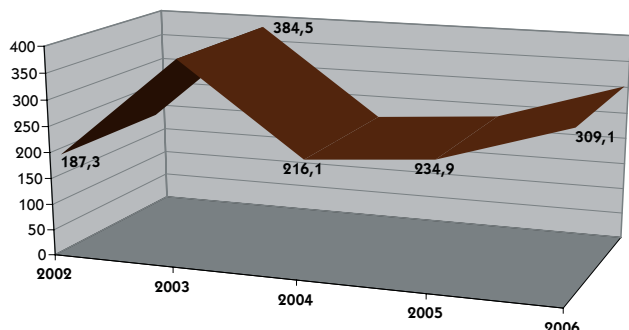
Požáry - přehled

Rok	Počet požárů	Škoda v tis. Kč	Usmrceno osob	Zraněno osob
1997	1 053	114 540,6	0	42
1998	1 140	142 042,9	2	46
1999	1 032	130 913,5	1	45
2000	888	141 647,2	0	44
1996 - 2000	6 584	637 000,9	10	229
2001	689	170 963,9	1	29
2002	735	129 273,6	0	48
2003	1 123	152 552,0	7	63
2004	758	127 064,7	1	20
2005	615	158 608,8	3	27
2001 - 2005	3 920	738 463,0	12	187
2006	667	115 689,0	1	24

DOPRAVA

V roce 2006 vzniklo v dopravě 2 122 požárů se škodou 309 108 900 Kč, 25 osob bylo usmrceno a dalších 159 osob bylo zraněno. Přitom 45 velkých požárů (se škodou 1 mil. Kč a vyšší), tj. 2,1 % požárů, způsobilo škodu 173 mil. Kč, tj. 56 % z celkových škod. Ve srovnání s rokem 2005 je počet požárů nižší o 2,5 %, škody jsou vyšší o 31,6 %.

Přímé škody při požárech (mil. Kč)



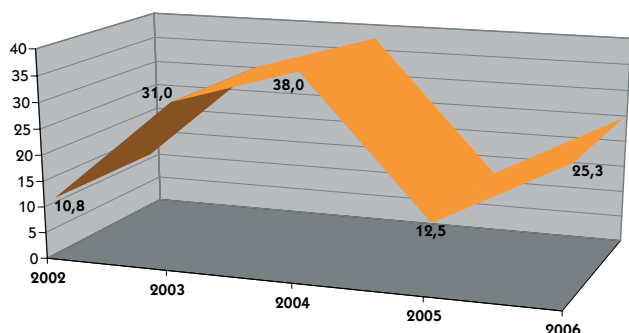
Požáry - přehled

Rok	Počet požárů	Škoda v tis. Kč	Usmrceno osob	Zraněno osob
1997	2 619	207 117,3	36	196
1998	2 466	166 404,9	28	154
1999	2 326	227 826,8	32	148
2000	2 330	210 657,4	35	157
1996 - 2000	12 963	950 833,4	159	807
2001	2 227	146 487,2	19	164
2002	2 405	187 321,1	32	181
2003	2 399	384 496,0	35	180
2004	2 179	216 091,5	22	174
2005	2 176	234 915,0	46	184
2001 - 2005	11 386	1 169 310,8	154	883
2006	2 122	309 108,9	25	159

STAVEBNICTVÍ

V roce 2006 vzniklo ve stavebnictví 167 požárů se škodou 25 332 600 Kč, 2 osoby byly usmrceny a dalších 17 osob bylo zraněno. Ve srovnání s rokem 2005 došlo ke zvýšení počtu požárů o 209 %, škody jsou vyšší o 202 %.

Přímé škody při požárech (mil. Kč)



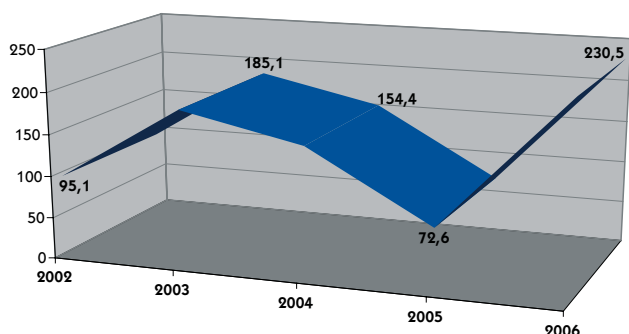
Požáry - přehled

Rok	Počet požárů	Škoda v tis. Kč	Usmrceno osob	Zraněno osob
1997	219	23 618,8	0	12
1998	168	10 106,0	1	3
1999	146	31 753,3	0	8
2000	103	25 910,6	0	4
1996 - 2000	872	132 456,5	2	43
2001	135	31 140,2	2	8
2002	105	10 817,2	0	11
2003	104	30 983,0	0	11
2004	96	38 040,3	0	5
2005	80	12 517,9	0	11
2001 - 2005	520	123 498,6	2	46
2006	167	25 332,6	2	17

OBCHOD

V roce 2006 vzniklo v obchodních činnostech 251 požárů se škodou 230 543 600 Kč, 2 osoby byly usmrceny a dalších 16 osob bylo zraněno. Přitom 24 velkých požárů (se škodou 1 mil. Kč a vyšší), tj. 9,6 % požárů, způsobilo škodu 204 mil. Kč, tj. 88 % z celkových škod. Ve srovnání s rokem 2005 došlo ke zvýšení počtu požárů o 4,6 % a zvýšení škod o 317 %.

Přímé škody při požárech (mil. Kč)



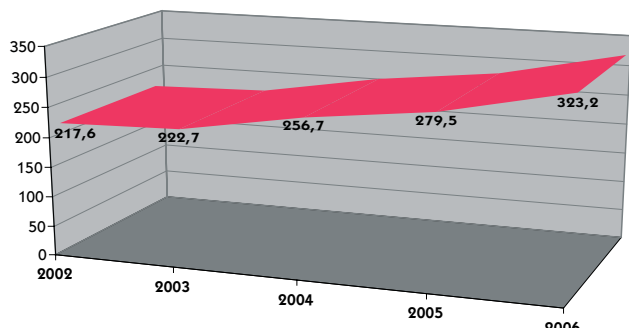
Požáry - přehled

Rok	Počet požárů	Škoda v tis. Kč	Usmrceno osob	Zraněno osob
1997	335	93 089,8	1	37
1998	356	145 242,5	0	24
1999	316	400 177,7	0	43
2000	284	63 771,4	0	23
1996 - 2000	1 675	820 701,8	1	157
2001	293	305 691,9	1	31
2002	247	95 115,7	2	17
2003	279	185 057,0	2	17
2004	224	154 370,3	1	20
2005	240	72 597,8	1	11
2001 - 2005	1 283	812 832,7	7	96
2006	251	230 543,2	2	16

DOMÁCNOSTI, OBYTNÉ DOMY

V roce 2006 došlo v domácnostech k 2 631 požárům se škodou 323 242 000 Kč, 79 osob bylo usmrceno a dalších 398 osob bylo zraněno. Přitom 73 velkých požárů (se škodou 1 mil. Kč a vyšší), tj. 2,8 % požárů, způsobilo škodu 130 mil. Kč, tj. 40 % z celkových škod. Ve srovnání s rokem 2005 je počet požárů vyšší o 0,7 %, škody se zvýšily o 15,6 %.

Přímé škody při požárech (mil. Kč)

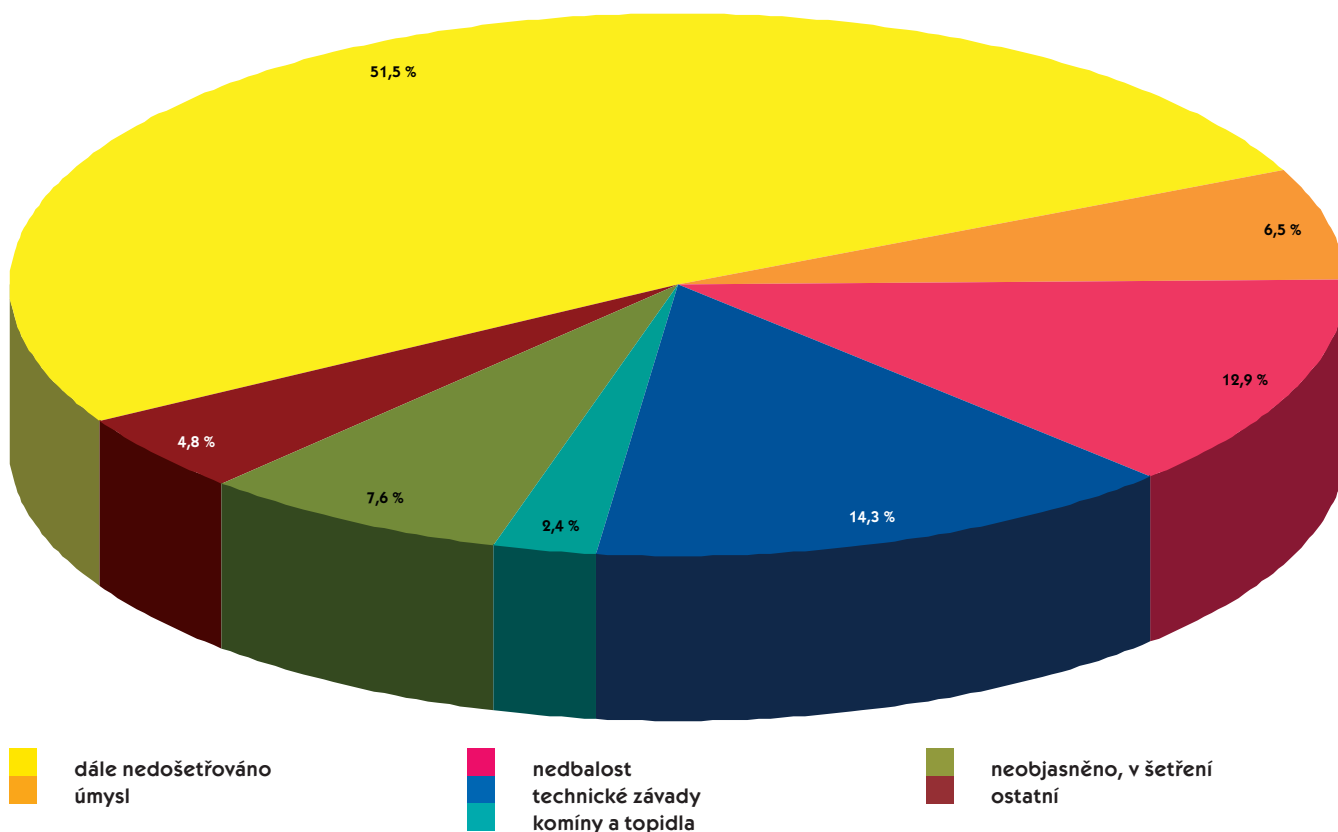


Požáry - přehled

Rok	Počet požárů	Škoda v tis. Kč	Usmrceno osob	Zraněno osob
1997	2 645	123 220,0	66	371
1998	2 707	178 032,3	50	424
1999	2 569	172 203,4	49	314
2000	2 712	217 103,3	49	413
1996 - 2000	14 027	831 728,5	260	1 860
2001	2 534	171 016,1	59	386
2002	2 718	217 553,1	57	440
2003	2 963	222 691,0	66	447
2004	2 616	256 732,4	74	420
2005	2 614	279 495,3	74	424
2001 - 2005	13 445	1 147 487,9	330	2 117
2006	2 631	323 242,0	79	398



Podíl vytypovaných příčin vzniku požáru na celkovém počtu požárů v letech 2002 - 2006



Požáry podle příčiny a činnosti při vzniku

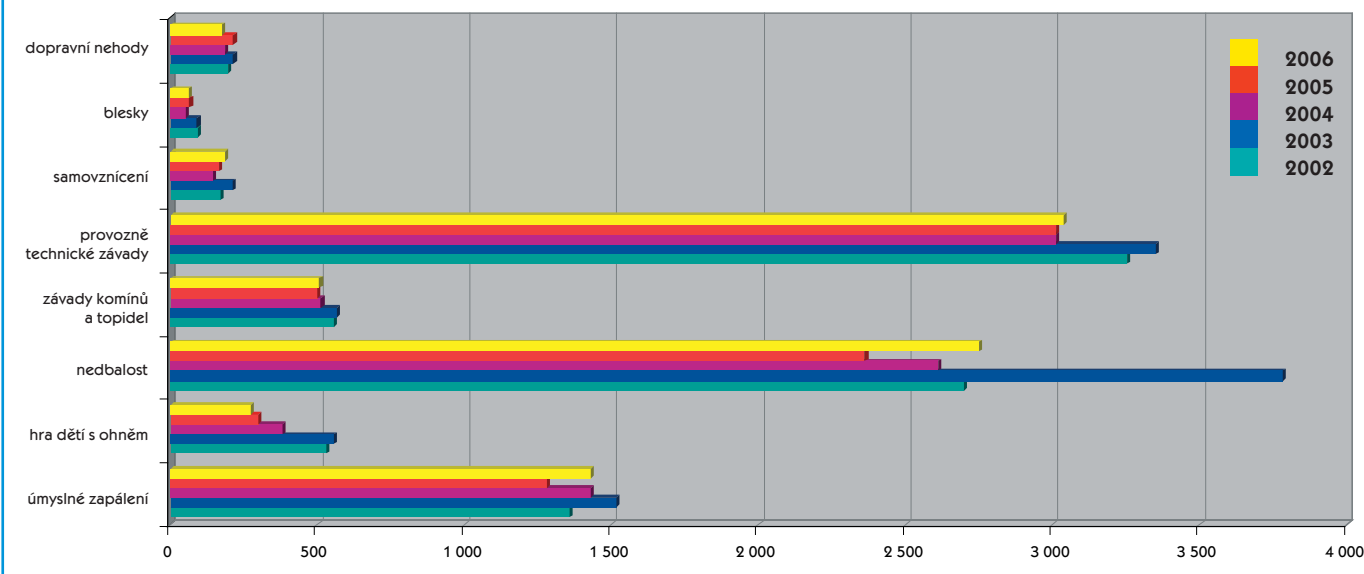
Příčina	Počet požárů	Podíl v %	Index %	Přímá škoda v tis. Kč	Podíl %	Usmrceno	Zraněno
úmyslné zapálení	1 430	7,06	112	371 660,80	19,22	9	52
sebevražedný úmysl	25	0,12	81	2 583,50	0,13	13	13
děti do 15 let	272	1,34	90	35 915,00	1,86	0	37
kouření	869	4,29	128	59 440,40	3,07	23	78
zakládání ohně, vypalování	322	1,59	81	63 285,60	3,27	0	16
nesprávná obsluha topidla	149	0,74	91	14 535,20	0,75	14	29
hořlaviny u topidla	83	0,41	92	8 832,00	0,46	1	13
používání zápalných kapalin, plynů	24	0,12	75	1 480,00	0,08	0	14
používání otevřeného ohně	350	1,73	116	29 945,00	1,55	13	63
manipulace se žhavým popelem	101	0,50	97	7 413,70	0,38	0	12
svařování, řezání, rozmrazování	174	0,86	97	33 937,10	1,75	0	19
zanedbání bezpečnostních předpisů	340	1,68	145	165 135,90	8,54	4	67
nedbalost, omyl, nesprávná obsluha	338	1,67	190	22 126,90	1,14	3	28
nedbalost - celkem	2 750	13,59	116	406 131,80	20,99	58	339
nevhodná konstrukce komínu	75	0,37	101	12 772,00	0,66	0	7
zazděný trám v komině	68	0,34	99	12 816,00	0,66	0	6
spáry v komině	51	0,25	119	8 635,00	0,45	0	6
jiskry z komína, vznícení sazí	133	0,66	104	11 611,00	0,60	0	3
komíny - celkem	327	1,62	104	45 834,00	2,37	0	22
technická závada topidla	57	0,28	146	3 403,50	0,18	0	4
špatný stav topidla, kouřovodu	32	0,16	68	9 785,00	0,51	1	5
nesprávné umístění nebo instalace topidla	79	0,39	90	11 510,20	0,60	3	4
jiná závada topidla	13	0,06	93	4 588,00	0,24	0	0
topidla - celkem	181	0,89	96	29 286,70	1,53	4	13
technické závady	2 253	11,12	98	477 163,30	24,67	7	112
nesprávná instalace	40	0,20	174	4 346,00	0,22	0	9
nesprávná údržba	14	0,07	58	949,00	0,05	1	2
žhavé materiály, výrobky	50	0,25	122	8 155,50	0,42	0	6
cizí předmět ve stroji	53	0,26	136	24 233,90	1,25	0	4
výboje statické elektřiny	9	0,04	90	866,00	0,04	0	18
jiskry z výfuku, brzd	30	0,15	163	4 188,50	0,22	0	0
tření, přehřátí	89	0,44	113	6 635,70	0,34	0	2
ostatní změny provozních parametrů	499	2,46	110	100 839,70	5,21	6	23
technické závady - celkem	3 037	14,99	101	627 377,60	32,42	14	176
samovznícení zemědělských plodin	22	0,11	79	5 583,40	0,29	0	0
samovznícení uhlí	109	0,54	136	4 132,40	0,21	0	2
samovznícení olejů, tuků	4	0,02	133	71,00	0,00	0	0
samovznícení chemických látek	12	0,06	80	802,00	0,04	0	3
samovznícení chemických výrobků	8	0,04	53	346,00	0,02	0	1
jiné samovznícení (např. odpady)	32	0,16	128	6 219,00	0,32	0	1
samovznícení - celkem	187	0,93	113	17 153,80	0,88	0	7
výbuchy plynu	5	0,02	125	11 684,50	0,60	0	5
výbuchy hořlavých kapalin	4	0,02	133	1 220,00	0,06	1	3
výbuchy prachů	1	0,00	100	50,00	0,00	0	0
výbuchy výbušnin	0	0,00	0	0,00	0,00	0	0
výbuchy tlakových nádob, kotlů	1	0,00	x	5,00	0,00	0	1
výbuchy - celkem	11	0,04	122	12 959,50	0,66	1	9
manipulace s hořlavými látkami	9	0,03	129	562,00	0,03	0	4
blesk - objekty s hromosvodem	15	0,07	115	3 933,00	0,20	0	2
blesk - objekty bez hromosvodu	25	0,12	71	6 874,50	0,36	0	1
blesk - ostatní	24	0,12	133	1 130,50	0,06	0	1
živelní pohroma	0	0,00	0	0,00	0,00	0	0
dopravní nehoda	175	0,86	81	23 137,50	1,20	26	101
vojenské cvičení, ohňostroj	13	0,06	108	246,00	0,01	0	0
mimořádné příčiny - celkem	252	1,23	85	35 321,50	1,83	26	105
jiné příčiny	68	0,34	106	1 262,50	0,07	1	2
dále nedošetřováno	10 269	50,68	100	0,00	0,00	0	0
neobjasněno, v šetření	1 444	7,13	76	347 943,00	17,99	18	139
Příčiny - celkem	20 262	100,00	100	1 933 991,70	100,00	144	919

Požáry bez škody, usmrcených a zraněných osob (zejména požáry převážně v přírodním prostředí a požáry odpadů) jsou uvedeny v kategorii „dále nedošetřováno“. U těchto požárů se příčina vzniku nešetřila.

Podíl požárů se škodou jeden milion Kč a vyšší

Rok	Počet			Škoda v tis. Kč		
	Celkem v ČR	Velké požáry	Podíl v %	Celkem v ČR	Velké požáry	Podíl v %
2002	19 132	205	1,1	3 731 915,00	3 248 975,00	87,1
2003	28 937	252	0,9	1 836 614,94	1 271 500,00	69,2
2004	21 191	239	1,1	1 669 305,14	1 097 900,00	65,8
2005	20 183	257	1,3	1 634 371,14	980 622,00	61,0
2006	20 262	297	1,5	1 933 991,70	1 335 223,20	69,0

Příčiny a činnost při vzniku požárů v letech 2002 - 2006 (počet požárů)



Požáry - způsob uzavření

Způsob uzavření požáru	Počet požárů	Podíl v %	Index %
nezatříděno, nesledováno	13 208	65,19	118
uzavřeno HZS kraje jako:			
přestupek v řádném přestupkovém řízení	17	0,08	61
přestupek v blokovém řízení	742	3,66	90
přestupek v příkazním řízení	21	0,10	55
jiný správní delikt	12	0,06	86
projednáno na místě požáru	1 223	6,04	86
odloženo, zastaveno, jiný způsob HZS kraje, PČR	3 545	17,50	86
uzavřeno soudem	22	0,11	67
dosud v šetření u PČR	1 472	7,26	62
Celkem	20 262	100,00	100

Funkce požárně bezpečnostních zařízení při požárech

Druh zařízení	Elektrická požární signalizace		Stabilní hasicí zařízení		Zařízení pro detekci a hašení jisker, zařízení pro detekci hořlavých plynů a par	
	Počet požárů	Škoda v tis. Kč	Počet požárů	Škoda v tis. Kč	Počet požárů	Škoda v tis. Kč
zařízení instalováno mimo prostor vzniku požáru	31	183 845,5	34	13 323,7	17	4 335,0
přístroje v prostoru vzniku požáru nefungovaly nebo nebyly použity	13	1 769,0	13	102 167,6	0	0,0
přístroje v prostoru vzniku nesplnily úkol	0	0,0	0	0,0	1	786,9
přístroje v prostoru vzniku splnily úkol	109	120 705,4	19	1 971,0	15	13 245,0



VELKÉ POŽÁRY

se škodou pět milionů Kč a vyšší

Hl. m. Praha

21. 1. • **Opravná počítačů** firmy GETRONICS, spol. s r.o., Praha 3.
Příčina: technická závada elektrické instalace. *Škoda:* 14 000 000 Kč.
8. 2. • **Podzemní garáž a 3 osobní automobily** Poslanecké sněmovny Parlamentu ČR, Praha 1.
Příčina: technická závada autoelektriky. *Škoda:* 6 500 000 Kč. *Zranění:* 4 hasiči.
18. 2. • **Obytný dům**, Praha 5.
Příčina: výbuch zemního plynu vlivem porušení izolace elektrického kabelu. *Škoda:* 20 000 000 Kč. *Usmrceny:* 2 osoby. *Zraněny:* 2 osoby.
4. 4. • **Pět KUKA vozů** firmy A.S.A., a.s., na skládce odpadů, Praha 8.
Příčina: technická závada elektrické instalace vozidla. *Škoda:* 12 580 000 Kč.
31. 7. • **Bývalá tiskárna** v rekonstrukci firmy EDROPRINT, a.s., Praha 2.
Příčina: úmyslné zapálení. *Škoda:* 150 000 000 Kč.
27. 9. • **Kontejnery na chodbě** mezi prodejnou DELVITA, a.s., a restaurací, Praha 4.
Příčina: nedbalost – odhození nedopalku do hořavin. *Škoda:* 5 000 000 Kč.

Středočeský kraj

24. 1. • **Sklad v bývalém cukrovaru**, Úvaly, okr. Praha-východ.
Příčina: jiskry z komína. *Škoda:* 8 000 000 Kč.
25. 1. • **Autodílna**, Úhonice, okr. Kladno.
Příčina: závada topidla. *Škoda:* 5 000 000 Kč. *Zraněny:* 3 osoby
13. 3. • **Tahač Mercedes převážející osobní automobily** na 16. km dálnice D5, okr. Beroun.
Příčina: technická závada - vznícení pneumatiky. *Škoda:* 9 200 000 Kč.
21. 3. • **Mořící linka KOVOHUTĚ**, a.s., Čelákovice, okr. Praha-východ.
Příčina: technická závada topné spirály pro ohřev mořící lázně. *Škoda:* 9 762 000 Kč.
22. 4. • **Tři skladovací haly zahradnických potřeb a nábytku** firmy NOELL, a.s., Vraňany, okr. Mělník.
Příčina: vznícení od otevřeného ohně při pálení odpadu. *Škoda:* 60 000 000 Kč.
23. 4. • **Roubená chata** v Medonosech, okr. Mělník.
Příčina: technická závada spínače. *Škoda:* 6 000 000 Kč.
15. 5. • **Kompaktor KOMATSU 550 WS na skládce odpadů**, Úholičky, okr. Praha-západ.
Příčina: technická závada - vznícení provozních kapalin od výfukového potrubí. *Škoda:* 6 085 000 Kč.
10. 7. • **Nádrž anaerobního reaktoru** firmy VÚAB PHARMA, a.s., Roztoky u Prahy, okr. Praha-západ.
Příčina: výbuch metanu. *Škoda:* 10 800 000 Kč. *Zraněna:* 1 osoba.
23. 11. • **Rekonstruovaný rodinný dům**, Dobřichovice, okr. Praha-západ.
Příčina: v šetření. *Škoda:* 6 000 000 Kč. *Zraněny:* 2 osoby.

Jihočeský kraj

20. 6. • **Pracovní stroj na zpracování dřeva** firmy STEFAN MAYR, Loučovice, okr. Český Krumlov.
Příčina: technická závada - vznícení od povrchového tepla výfuku. *Škoda:* 9 000 000 Kč.

Plzeňský kraj

6. 2. • **Obytný dům**, Zbiroh, okr. Rokycany.
Příčina: neobjasněna. *Škoda:* 6 000 000 Kč.

Karlovarský kraj

5. 2. • **Presýpací vůz a přepravní pás** SOKOLOVSKÁ UHELNÁ, a.s., katastr bývalé osady Lipnice, okr. Sokolov.
Příčina: technická závada - tření a přehřátí. *Škoda:* 10 000 000 Kč.
11. 8. • **Výroba porcelánu**, Chodov, okr. Sokolov.
Příčina: technická závada - elektrický zkrat vnitřního rozvodu VN. *Škoda:* 5 000 000 Kč. *Zraněn:* 1 hasič.

8. 9. • **Stánky tržnice**, Vojtanov, okr. Cheb.
Příčina: neobjasněna. *Škoda:* 10 000 000 Kč.

Ústecký kraj

4. 4. • **Restaurace**, Huntířov - Stará Oleška, okr. Děčín.
Příčina: úmyslné zapálení. *Škoda:* 6 000 000 Kč.
26. 4. • **Výrobní provoz** firmy METAX v bývalé škole, Starý Šachov, okr. Děčín.
Příčina: úmyslné zapálení. *Škoda:* 16 000 000 Kč.
18. 6. • **Sklad mražených výrobků**, Postoloprty, okr. Louny.
Příčina: neobjasněna. *Škoda:* 10 000 000 Kč.
2. 5. • **Prodejna „INZA“**, Chomutov.
Příčina: technická závada zářivky. *Škoda:* 6 000 000 Kč.

Královéhradecký kraj

27. 2. • **Skladovna pivovaru IMEX**, spol. s r.o., Dobruška, okr. Rychnov nad Kněžnou.
Příčina: neobjasněna. *Škoda:* 9 500 000 Kč. *Zraněn:* 1 hasič.
11. 12. • **Pekárna MARTA**, spol. s r.o., Dobruška, okr. Rychnov nad Kněžnou.
Příčina: nedbalost při svařování. *Škoda:* 5 400 000 Kč. *Zraněna:* 1 osoba.

Pardubický kraj

20. 10. • **Autodílna**, Hradec nad Svitavou, okr. Svitavy.
Příčina: v šetření. *Škoda:* 8 220 000 Kč.

Jihomoravský kraj

22. 3. • **Sklad drogerie**, Brno-Zábřovice.
Příčina: v šetření. *Škoda:* 12 500 000 Kč. *Zraněna:* 1 osoba.
17. 10. • **Výrobní hala a sklad s polyuretanem** firmy NEOCHEM PLUS, spol. s r.o., Šardice, okr. Hodonín.
Příčina: v šetření. *Škoda:* 100 000 000 Kč. *Zraněny:* 3 osoby.
21. 9. • **Lis na překližku ve výrobní hale** firmy PLOMA, a.s., Hodonín.
Příčina: technická závada a vznícení usazenin ve vzduchotechnice od žhavicích jisker. *Škoda:* 30 000 000 Kč.
20. 12. • **Tržnice EXCALIBUR CITY**, spol. s r.o., Chvalovice, okr. Znojmo.
Příčina: manipulace se zábavnou pyrotechnikou. *Škoda:* 100 000 000 Kč. *Zraněny:* 2 osoby.

Olomoucký kraj

6. 7. • **Pila**, Hrabová, okr. Šumperk.
Příčina: cizí předmět ve stroji. *Škoda:* 20 000 000 Kč.
15. 7. • **Výrobní hala** firmy CNM TEXTIL, a.s., Oskava, okr. Šumperk.
Příčina: technická závada a následné vznícení textilií. *Škoda:* 50 000 000 Kč.

Zlínský kraj

27. 2. • **Výroba a sklad papíru** firmy BM PLUS, spol. s r.o., Holešov-Všetuly, okr. Kroměříž.
Příčina: v šetření. *Škoda:* 11 908 000 Kč. *Zraněn:* 1 hasič.
23. 7. • **Přípravná výroby barev** firmy ROKOSPOL, a.s., Kaňovice, okr. Zlín.
Příčina: výboj statické elektřiny. *Škoda:* 26 400 000 Kč.
23. 9. • **Tahač návěsu MAN s nadměrným nákladem rotoru** na silnici u Starého Hrozenkova, okr. Uherské Hradiště.
Příčina: technická závada autoelektriky. *Škoda:* 12 500 000 Kč.

Moravskoslezský kraj

3. 1. • **Autosalón a autoservis** firmy RENAULT AUTOMOTOLAND CZ, spol. s r.o., Hlučín, okr. Opava.
Příčina: technická závada autoelektriky. *Škoda:* 12 303 000 Kč. *Zraněn:* 1 hasič.
19. 5. • **Pila DOSTÁL**, spol. s r.o., Bílovec, okr. Nový Jičín.
Příčina: v šetření. *Škoda:* 6 500 000 Kč. *Zranění:* 3 hasiči.

Tísňové volání

HZS ČR přijímá telefonická tísňová volání na národním čísle tísňového volání 150 a jednotném evropském čísle tísňového volání 112. Tísňové číslo 112 bylo v ČR systémově zavedeno ve všech telefonních sítích od začátku roku 2003 (v mobilních sítích fungovalo od okamžiku jejich vzniku) jako jedna z podmínek vstupu ČR do EU. V průběhu roku 2006 bylo již plně funkčních všech 14 telefonních center tísňového volání 112 (TCTV 112), tedy moderní telekomunikační technologie pro příjem tísňového volání využívající služby jako: identifikace volaného čísla, identifikace čísla volajícího, identifikace adresy pevné telefonní stanice, identifikace telefonního operátora, identifikace polohy mobilního telefonu (je zavedeno pouze v pěti státech EU), jednotný geografický informační systém, vzájemné zálohování technologií, nezávislé telefonní spojení s protokolem IP mezi operačními středisky, jazyková podpora.

Tyto funkcionality výrazně zjednodušily práci obsluh TCTV 112 při příjmu tísňového volání. Prostřednictvím nové technologie jsou přijímány veškeré tísňové hovory na linku 112, tísňové hovory na linku 150 z mobilních sítí (zatím mimo Hl. m. Prahu a do poloviny loňského roku mimo Jihomoravský kraj) a tísňové hovory na linku 150 z pevné telefonní sítě z území některých okresů. V ostatních okresech jsou zatím tísňová volání na linku 150 přijímána původní technologií. Zásadním problémem tísňového volání je **výskyt zlomyslných volání**, jejich počet např. u linky 112 dosahuje až 80 % z celkového počtu volání.

Z údajů je zřejmé, že převážná většina tísňových hovorů je vedena z mobilních telefonů. Potvrzuje se také, že občané jsou dobře informováni o existenci tísňového čísla 112, které lze použít ve všech státech EU. Seznamování veřejnosti s tímto tísňovým číslem je povinností vyplývající z předpisů EU.

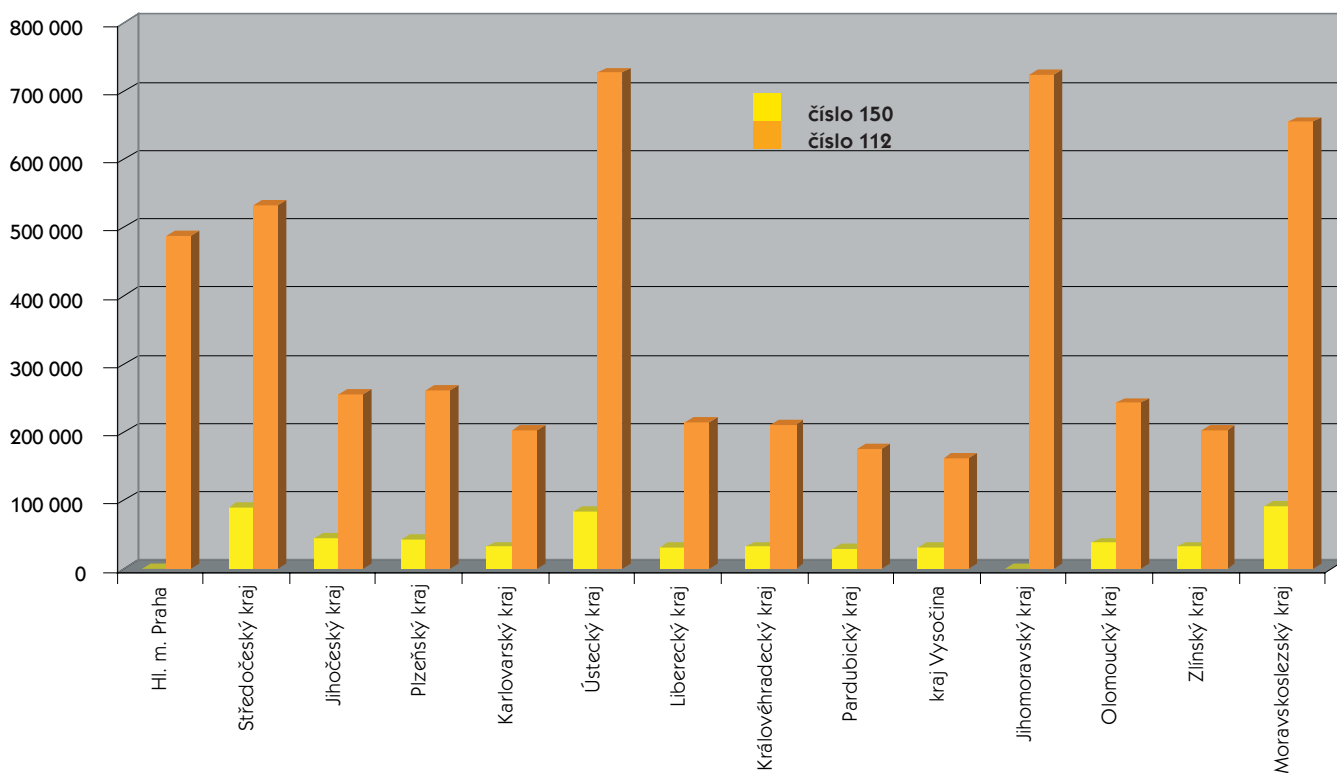
Počet tísňových volání v jednotlivých měsících

	Počet volání		
	na číslo 150 mimo TCTV	na číslo 150 v TCTV	na číslo 112 v TCTV
leden	20 561	51 935	459 182
únor	20 543	49 239	432 887
březen	21 839	51 663	814 180
duben	23 489	53 135	407 988
květen	22 763	51 638	395 598
červen	24 435	49 509	351 153
červenec	19 942	51 191	368 714
srpen	19 907	48 073	392 027
září	18 046	43 721	349 477
říjen	17 946	43 384	367 326
listopad	15 909	39 323	346 452
prosinec	15 550	43 490	367 852
celkem	240 930	576 301	5 052 836

Počet tísňových volání podle krajů

	Počet volání	
	na číslo 150 v TCTV	na číslo 112 v TCTV
Hl. m. Praha	-	487 817
Středočeský kraj	89 394	532 173
Jihočeský kraj	44 140	255 199
Plzeňský kraj	42 359	261 044
Karlovarský kraj	32 316	203 039
Ústecký kraj	83 185	727 215
Liberecký kraj	31 331	214 524
Královéhradecký kraj	32 175	211 103
Pardubický kraj	28 824	175 394
kraj Vysočina	30 861	161 384
Jihomoravský kraj	-	723 867
Olomoucký kraj	37 923	242 584
Zlínský kraj	31 957	202 585
Moravskoslezský kraj	91 836	654 908
celkem	576 301	5 052 836

Počet volání na čísla 112 a 150 v TCTV v jednotlivých krajích



Prevence

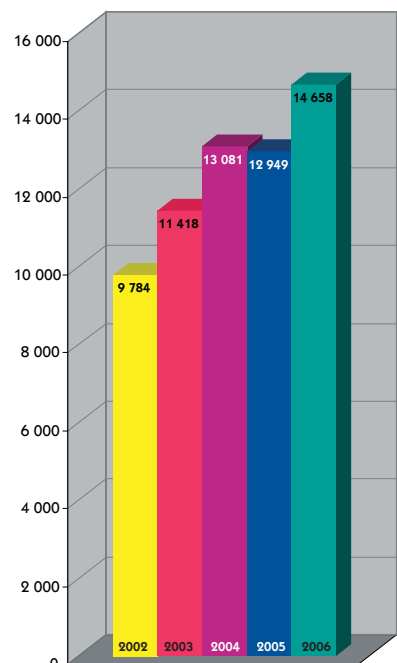
Přehled plnění požární prevence HZS ČR v letech 2002 - 2006

		2002	2003	2004	2005	2006		
posouzení požárního nebezpečí	předložená	182	148	114	109	109		
	schválená	78	96	58	54	64		
	všechna schválená ¹⁾	267	417	435	461	480		
kontrolní akce	právníké a podnikající fyzické osoby	komplexní kontroly	1 407	1 450	1 159	1 463	1 398	
		tematické kontroly	5 598	6 394	6 953	7 072	8 731	
		kontrolní dohlídky	2 097	2 884	3 664	3 462	3 964	
	fyzické osoby	komplexní kontroly	5	1	2	1	6	
		tematické kontroly	37	49	84	25	55	
		kontrolní dohlídky	1	18	70	19	22	
	obce	kontroly	446	383	612	668	426	
	v kontrolní skupině jiného orgánu	kontroly	108	134	418	128	56	
	správní rozhodnutí	o vyloučení věci z užívání	počet	43	12	10	22	17
		o zákazu činnosti	počet	3	1	2	1	15
o zastavení provozu		počet	2	0	0	0	0	
o správném začlenění do kategorií činností		počet	2	8	6	14	2	
o rozsahu a vedení dokumentace PO		počet	0	0	3	0	0	
k posouzení požárního nebezpečí		počet	117	135	100	96	122	
o uložení pokuty právnické osobě nebo podnikající fyzické osobě		počet	50	59	75	66	83	
		Kč	947 500	1 321 500	1 334 000	1 447 000	3 039 000	
o přestupku (včetně příkazního řízení)		Kč	50 000	50 600	60 000	123 000	124 000	
v rámci autoremedury		počet	3	5	4	5	1	
ostatní rozhodnutí		počet	14	52	46	98	51	
blokové pokuty	uložené blokové pokuty	počet	1 316	1 835	1 278	1 281	1 103	
		Kč	596 450	842 650	601 050	572 800	513 300	
stavební prevence	vydaná stanoviska	počet	60 335	60 276	64 803	65 492	68 277	
	územní řízení a stavební řízení	počet pozvánek	34 350	32 360	23 867	32 797	32 073	
		počet účastí	6 982	8 316	7 726	7 606	6 911	
	kolaudace	počet pozvánek	40 561	39 239	43 345	42 108	37 872	
		počet účastí	27 644	27 182	33 510	33 584	29 160	
spolupráce mimo rámec st. požárního dozoru ²⁾	počet vyřízených žádostí	1 835	1 189	1 644	1 448	1 236		
ostatní činnosti	vyřízené žádosti, účasti	počet	2 657	2 873	2 900	2 712	3 086	
zjišťování příčin vzniku požárů	spisy o požárech	počet	10 638	12 676	10 460	9 771	9 798	
	požárně technické expertizy	počet	472	524	450	571	436	

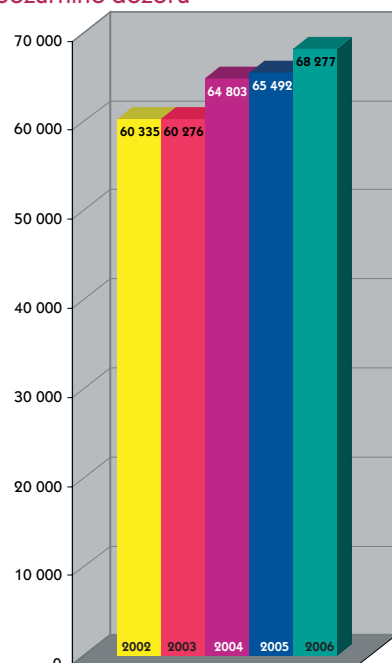
¹⁾ Rozdíly jsou způsobeny postupnou revizí posouzení požárního nebezpečí z období před rokem 2001 a rušením posouzení požárního nebezpečí z důvodu změny u provozovatelů činnosti.

²⁾ V minulých letech se tato položka nazývala "Ostatní spolupráce se stavebními úřady".

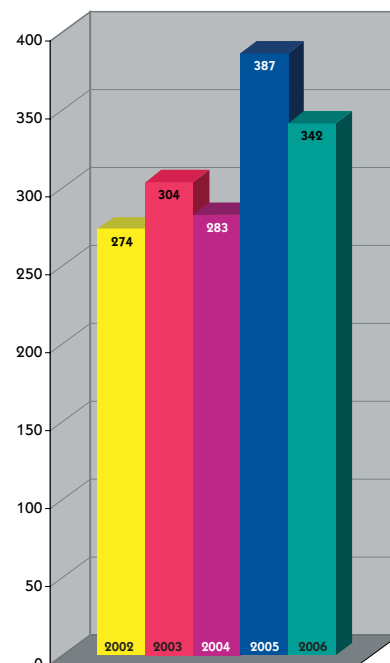
Počet kontrolních akcí provedených orgány státního požárního dozoru



Počet stanovisek v oblasti stavební prevence vydaných orgány státního požárního dozoru



Počet správních rozhodnutí vydaných orgány státního požárního dozoru



Přehled vybraných údajů z činnosti HZS ČR

			2004	2005	2006
Preventivně výchovná činnost					
Preventivně výchovná činnost	Vlastní akce	články v tisku/tiskové zprávy	7 808/-	9 031/-	11 223/4 334
		rozhlas a televize	2 621	3 734	4 211
		akce celkem/z toho školy	3 423/2 309	3 162/3 552	4 369/2 694
		vydané propagační a informační materiály	-	-	228
		Akce organizované jinými subjekty ve spolupráci s MV-GŘ HZS ČR	1071	1013	802
	Akce pořádané k proškolení učitelů v problematice ochrany člověka za mimořádných událostí	počet kurzů/počet proškolených	94/2 207	73/1 910	142/2 079
Vyřizování stížností občanů	Stížnosti občanů/oprávněné/dále postoupené/v řešení		-	-	167/78/45/10
Úsek prevence a civilní nouzové připravenosti					
Prevence závažných havárií	Vyjádření k dokumentaci o prevenci závažných havárií	Provozovatelé A ¹⁾	41	45	23
		Provozovatelé B ¹⁾	50	54	30
	Kontrolní akce v oblasti prevence závažných havárií	Provozovatelé A ¹⁾	46	33	32
		Provozovatelé B ¹⁾	73	78	54
Vzdělávání (ochrana obyvatelstva a krizové řízení)					
Akce organizované HZS krajů pro	Obce	počet pozvaných obcí/počet obcí/počet osob	-/1 454/2 703	-/671/839	947/652/1 334
	Právníkové osoby a podnikající fyzické osoby	počet pozvaných/počet zúčastněných/počet osob	-/-	-/-	810/697/1 346
Akce organizované jinými subjekty za účasti HZS krajů pro	Obce	počet pozvaných obcí/počet obcí/počet osob	-/-	-/-	1 316/1 205/1 672
	Právníkové osoby a podnikající fyzické osoby	počet pozvaných/počet zúčastněných/počet osob	-/-	-/-	379/370/1 589
Akce se zahraničními partnery		celkem/z toho počet akcí v zahraničí	-/-	-/-	78/50
Účast na náviku činnosti krizového štábu	Krizový štáb kraje	počet nácviků/počet účastníků z HZS kraje	14/152	22/178	23/167
	Krizový štáb obce s rozšířenou působností	počet nácviků/počet účastníků z HZS kraje	115/295	87/207	129/318
Kontroly na úseku ochrany obyvatelstva a plánování					
Kontroly na úseku ochrany obyvatelstva a plánování	§ 33 zákona č. 240/2000 Sb.	počet plánovaných/počet provedených	54/70	86/98	143/206
	§ 27 zákona č. 239/2000 Sb.	počet plánovaných/počet provedených	108/163	22/22	450/498
Ochrana obyvatelstva					
Zabezpečení ukrytí	Počet úkrytů, u kterých byla provedena kontrola územními odbory/krajskými ředitelstvími HZS		858/369	952/615	715/311
	Celkový počet vydaných stanovisek z hlediska ochrany obyvatelstva v rámci územního a stavebního řízení/z toho počet stanovisek s připomínkami, vydaných odborem ochrany obyvatelstva a plánování HZS krajů		12 377/1 959	20 533/912	18 407/1 510
Humanitární pomoc	Celkový počet uzavřených smluv s nevládními organizacemi o humanitární pomoci k 31.12.		35	37	51
Varování	Počet elektronických sirén dálkově ovládaných z HZS krajů/počet elektronických sirén ovládaných místně v majetku HZS krajů		384/0	413/1	418/0
	Počet elektrických sirén dálkově ovládaných z HZS krajů/počet elektrických sirén ovládaných místně v majetku HZS krajů		4 450/201	4 486/205	4 455/178
Nouzové přežití	Počet nově instalovaných elektrických sirén/elektronických sirén		1/8	22/19	8/25
	Počet přemístěných elektrických sirén/elektronických sirén		37/1	21/2	23/6
	Počet souprav materiálu nouzového přežití k okamžitému použití u stanic HZS krajů		216	210	219
	Počet souprav materiálu nouzového přežití k následnému použití u územních odborů HZS krajů		59	84	85
Zařízení CO	Celkový počet kontejnerových automobilů nouzového přežití u HZS krajů pořízených k 31. 12.		4	7	8
	Počet doručených žádostí o vyjádření k účelnosti zřízení zařízení CO od obcí a právnických osob a podnikajících fyzických osob/z toho doporučených žádostí ve vykazovaném období		427/180	42/10	68/58
	Celkový počet zřízených zařízení CO u obcí a právnických osob a podnikajících fyzických osob		211	116	162
Krizové řízení					
Havarijní plán kraje	Počet výpisů z havarijního plánu kraje pro obce/pro složky IZS		1 569/136	1 135/88	336/112
Krizový plán kraje	Obce určené k rozpracování úkolů krizového plánu kraje		228	217	217
Úsek IZS a výkonu služby					
Prověřovací cvičení HZS krajů a IZS	Počet		591	559	648
Taktická cvičení HZS krajů a IZS	Počet		682	753	850
Kontroly na úseku IZS	Počet		777	830	456

¹⁾ Provozovatelé objektů nebo zařízení zařazených do skupin A a B podle zákona č. 59/2006 Sb., o prevenci závažných havárií.

Humanitární pomoc

Podle § 7 odst. 1 písm. b) zákona č. 239/2000 Sb., o integrovaném záchranném systému a o změně některých zákonů, ve znění pozdějších předpisů, plní Ministerstvo vnitra úkoly v oblasti zapojení České republiky do mezinárodních záchranných operací při mimořádných událostech v zahraničí a poskytování humanitární pomoci do zahraničí v součinnosti s Ministerstvem zahraničních věcí. Dále podle § 7 odst. 2 písm. i) zákona rozhoduje v dohodě s Ministerstvem zahraničních věcí o humanitární pomoci poskytované státem do zahraničí a o zapojování do mezinárodních záchranných operací. Podrobná pravidla stanoví nařízení vlády č. 463/2000 Sb., o stanovení pravidel zapojování do mezinárodních záchranných operací, poskytování a přijímání humanitární pomoci a náhrad výdajů vynakládaných právníky osobami a podnikajícími fyzickými osobami na ochranu obyvatelstva, ve znění nařízení vlády č. 527/2002 Sb.

Státní humanitární pomoc ČR do zahraničí je realizována z finančních zdrojů alokovaných vládou na daný rok ve státním rozpočtu do účelově vázané rezervy na humanitární pomoc Všeobecné pokladní správy. **Na rok 2006 byly vyčleněny prostředky ve výši 65 mil. Kč.** Z této účelově vázané rezervy čerpá finanční prostředky Ministerstvo zahraničních věcí a pravidelně informuje vládu o jejich čerpání. V roce 2006 poskytla Česká republika finanční humanitární pomoc do 11 zemí Asie a Afriky (Vietnam, Afghánistán, Kambodža, Angola, Tanzánie, Indonésie, Thajsko, Filipíny, Srí Lanka, Keňa, Etiopie).

V srpnu 2006 došlo v oblasti Guimarských ostrovů na Filipínách k havárii tankeru s ropou. Česká republika vyslala, za základě žádosti o pomoc, do oblasti dva české odborníky, kteří od 16. října 2006 týden pomáhali místním úřadům vyrovnat se s následky rozsáhlé ekologické katastrofy. Čeští odborníci měli za úkol se na místě seznámit se situací, odebrat v postižených oblastech vzorky a doporučit filipínským úřadům nejvhodnější postupy biodegradace uniklé ropy na zasaženém pobřeží (nasazení určitých speciálně z kultivovaných kmenů bakterií). Mikroorganismy svým metabolismem rozkládají toxické látky na neškodné sloučeniny. Odborníci v místě současně působili jako pomoc vyslaná Evropskou komisí.

Dalších **15 mil. Kč bylo schváleno usnesením vlády ze dne 2. srpna 2006 z kapitoly Všeobecná pokladní správa, položky Vládní rozpočtová rezerva, na humanitární pomoc v souvislosti s konfliktem na Blízkém východě.** Částka 7 mil. Kč byla poskytnuta na neodkladnou pomoc v Libanonu a částka 8 mil. Kč bude využita v roce 2007 na postkonfliktní pomoc prostřednictvím zastupitelského úřadu v Bejrútu.

V roce 2006 byla poskytnuta také částka **7,2 mil. Kč z finančních rezerv Ministerstva zahraničních věcí.** Byla využita na finanční humanitární pomoc Libanonu, materiální humanitární pomoc Izraeli a na nerealizovanou záchranářskou pomoc do Španělska, kde vznikly finanční náklady při přípravě na vyslání pomoci. Španělsko požádalo o pomoc v souvislosti s rozsáhlými lesními požáry. Protože se však v místě změnila klimatické podmínky, byly všechny nabídnuté jednotky španělskou vládou odmítnuty. Do Španělska bylo připraveno vyjet 48 příslušníků HZS ČR s 11 kusy hasičské techniky.

V roce 2006 byla poskytnuta materiální humanitární pomoc pouze v jednom případě, a to izraelským hasičům v souvislosti s konfliktem na Blízkém východě. Raketové útoky způsobovaly obrovské množství požárů, při nichž hasiči zničili nebo poškodili velké množství svého vybavení. Materiál v podobě 600 kusů požárních hadic C 52, 700 kusů požárních hadic D 25, 50 kusů kombinovaných proudnic D 25 doprovázelo šest členů speciální záchranné jednotky (USAR odřadu - Urban Search and Rescue Team) a dvě psychologičky z psychosociální služby HZS ČR. Členové USAR odřadu měli za úkol v místě předání materiál vyložit z letadla a předat ho. Letadlo, které dopravovalo materiální pomoc, mělo před odletem stanoven úkol dopravit z Kypru do střední Evropy uprchlíky – občany EU, kteří z oblasti Blízkého východu utekli před válečným konfliktem. Proto byly součástí jednotky také psychologičky HZS ČR. V průběhu letu byla tato akce zrušena pro nezáměr uprchlíků o dopravu do střední Evropy.

Více informací o humanitární pomoci a podrobné informace o pomoci Filipínám a Izraeli je možné nalézt na www.usar.cz. Na rok 2007 je na poskytování státní humanitární pomoci do zahraničí vyčleněno 70 mil. Kč.

Rok	2002	2003	2004	2005	2006
počet případů	25	19	18	17	18
počet zemí	18	14	16	15	11
objem v mil. Kč	20,65	40,1	51,2	158	87,2



Ekonomické ukazatele

HZS ČR plní úkoly v rozsahu a za podmínek, stanovených zákonem o Hasičském záchranném sboru ČR, zákonem o požární ochraně, zákonem o integrovaném záchranném systému a zákonem o krizovém řízení. HZS ČR plní prostřednictvím 237 stanic také úkoly jednotek požární ochrany. Jednotky požární ochrany plní úkoly v oblasti požární ochrany, integrovaného záchranného systému a nově také v oblasti ochrany obyvatelstva.

O efektivnosti vypovídají také relace mezi výdaji ze státního rozpočtu na zajištění činnosti HZS ČR, JPO II a JPO III, škodami a uchráněnými hodnotami při požárech, uvedené v tabulce.

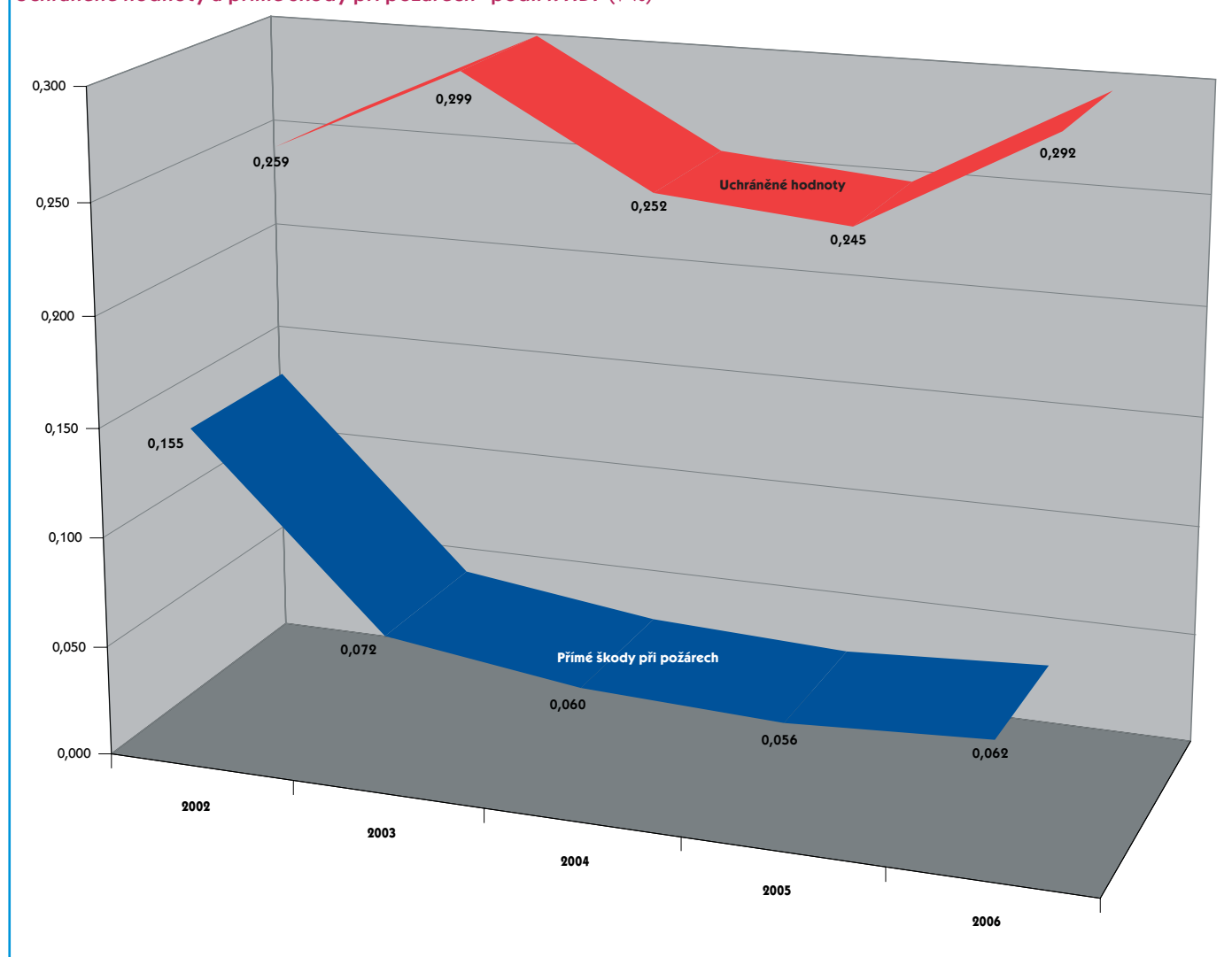
Ekonomické ukazatele v letech 2002 - 2006

Ekonomické ukazatele		2002	2003	2004	2005	2006
HDP v běžných cenách	mld. Kč	2 414,7	2 555,8	2 767,7	2 970,3	3 142,6*
výdaje ze státního rozpočtu na zabezpečení činností HZS ČR	mld. Kč	5,702	5,895	6,707	7,127	7,871
dotace ze státního rozpočtu na zabezpečení činností JPO II a JPO III	mld. Kč	0,050	0,050	0,053	0,053	0,054
výdaje na činnosti HZS ČR, JPO II, JPO III k HDP	%	0,24	0,23	0,24	0,25	0,25
přímé škody způsobené požáry	mld. Kč	3,732	1,837	1,669	1,634	1,934
přímé škody k HDP	%	0,15	0,07	0,06	0,06	0,06
uchráněné hodnoty u požárů	mld. Kč	6,252	7,647	6,977	7,110	9,183
uchráněné hodnoty k HDP	%	0,26	0,30	0,25	0,24	0,29

* odhad dle údajů ČSÚ za 3/4 roku 2006

- Ve srovnání se zahraničím představují škody v ČR jedny z nejnižších hodnot vzhledem k HDP. Tento efekt spočívá především v tom, že místo dislokace nejbližší jednotky PO je ve více než 60 % případů vzdáleno do 5 km od místa mimořádné události.
- V tabulce nejsou uvedeny uchráněné hodnoty při zásazích jednotek PO u dalších druhů mimořádných událostí, neboť oproti požárům neexistuje spolehlivá metodika pro ohodnocení efektu těchto ostatních zásahů.

Uchráněné hodnoty a přímé škody při požárech - podíl k HDP (v %)



Druhy mimořádných událostí se zásahy jednotek PO

Požár - požární zásah na každé nežádoucí hoření, při kterém došlo k usmrcení či zranění osob nebo zvířat anebo ke škodám na materiálních hodnotách. Za požár se považuje i nežádoucí hoření, při kterém byly osoby, zvířata nebo materiální hodnoty nebo životní prostředí bezprostředně ohroženy.

Dopravní nehoda - zásah jednotky PO u mimořádné události v dopravě - kolize dopravních prostředků, která vyžaduje provedení záchranných vyprošťovacích prací nebo likvidaci následků dopravní nehody. Pokud by v činnosti jednotky PO převládaly jiné činnosti, např. z důvodu úniku nebezpečné látky do životního prostředí, klasifikuje se tento zásah podle převažujícího charakteru. Zásah na dopravní nehodu s následným požárem se posuzuje jako požár. Za dopravní nehodu je považován i zásah, kdy jednotky PO dopravní prostředek pouze vyprošťovaly z prostorů mimo komunikace (odtažení vraků, vozidlo sjeté mimo komunikaci apod.), odstraňovaly pouze drobné následky dopravní nehody (očistění komunikace nebo odstranění úniků látek - provozních náplní vozidel apod.).

Živelní pohroma - zásah jednotky PO z důvodu mimořádné události následkem škodlivě působících sil a jevů vyvolaných plošně přírodními vlivy, které ohrožují životy, zdraví, majetek nebo životní prostředí - povodně, záplavy, deště, vlivem sněhu, námrazy, větrné smrště, sesuvy půdy, zemětřesení apod. (spojeny s vyhlášením stavu nebezpečí, stupně povodňové aktivity apod.), při nichž jednotky PO provádějí záchranné a likvidační práce.

Únik nebezpečné chemické látky - zásah jednotky PO u mimořádné události spojené s nežádoucím uvolněním nebezpečných chemických látek včetně ropných produktů (během výroby, dopravy nebo manipulace) a ostatních látek. Zásah jednotek PO je veden k omezení nebo snížení rizika nekontrolovaného úniku hořlavých, výbušných, žíravých, jedovatých, zdraví škodlivých, radioaktivních a jiných nebezpečných látek, ropných produktů případně ostatních látek do životního prostředí (zemní plyn, kyseliny a jejich soli, louhy, čpavek apod.) včetně závažných havárií dle § 2 zákona o prevenci závažných havárií.

(Poznámka: **Nebezpečná látka** - viz zákon č. 157/1998 Sb., o chemických látkách a chemických přípravcích a o změně některých dalších zákonů, ve znění pozdějších předpisů.)

Únik ropného produktu (olejová havárie) - zásah jednotky PO u mimořádné události s únikem výhradně ropných produktů (benzinu, nafty nebo oleje). Úniky těchto látek z provozních náplní vozidel následkem dopravní nehody jsou klasifikovány jako „dopravní nehoda“.

Technická havárie - zásah jednotky PO k odstranění nebezpečí nebo nebezpečných stavů velkého rozsahu nebo značných následků na zdraví osob, zvířat či majetku (mimo živelní pohromu), např. destrukce objektu.

Technická pomoc - zásah jednotky PO k odstranění nebezpečí nebo nebezpečných stavů menšího rozsahu mimo technologickou pomoc a dopravní nehodu, např.:

- vyproštění osob z výtahu,
- nouzové otevření bytu,
- odstranění překážek z komunikací i jiných prostor,
- otevírání uzamčených prostorů,
- likvidace spadlých stromů, elektrických vodičů apod.,
- odvětrání prostor,
- záchrana osob a zvířat,
- čerpání, uzavírání a navážení vody,
- asistence při hledání nástražného systému,
- provizorní nebo jiné opravy,
- vyprošťování předmětů, osob (včetně prací na vodě),
- měření koncentrací nebo radiace.

Technologická pomoc - zásah jednotky PO vedoucí k odstranění nebezpečí nebo nebezpečných stavů v technologickém provozu podniků.

Ostatní pomoc - zásah jednotky PO, který nelze definovat jako technickou havárii, technickou nebo technologickou pomoc, např. odvoz nebo převoz pacienta nebo lékaře, monitoring vodních toků, kontrola sjízdnosti komunikací (kromě živelní pohromy) apod. i na vyžádání jiné služby (přímo i nepřímo poskytnutá pomoc).

Radiační havárie a nehoda - zásah jednotky PO u mimořádné události spojené s nepřipustným uvolněním radioaktivních látek nebo ionizujícího záření (definice viz § 2 zákona č. 18/1997 Sb. a § 5 vyhlášky č. 318/2002 Sb.).

Ostatní mimořádná událost - zásah jednotky PO u jiné mimořádné události, např. epidemie nebo nákaza, zajištění podezřelých zásilek, a také všechny zásahy u událostí, které nelze klasifikovat předchozími druhy zásahů jednotek PO.

Planý poplach - zásah jednotky PO vyvolaný z důvodu ohlášení požáru nebo jiné mimořádné události jednotce PO, která se nepotvrdila.

Statistická ročenka 2006

Vydalo: MV–generální ředitelství HZS ČR jako přílohu časopisu 112 číslo 3/2007
Zpracovali: pplk. Ing. Vladimír Vonásek, kpt. Bc. Pavel Lukeš a kolektiv
Mapky: Ing. Tomáš Peňáz, Ph.D.
Grafy: ASPEKT studio
Fotografie: archiv redakce
Lektor: plk. Ing. Luděk Prudil
Vedoucí redaktor: plk. Dr. Jaroslav Vykoukal
Grafická úprava: ASPEKT studio, Hálkova 175, 261 01 Příbram I

Další statistické informace a anglická verze ročenky na www.mvcr.cz