

# Statistické informace o zásazích jednotek požární ochrany a požárech za 1. pololetí 2020



kpt. Ing. Hana Nedělníková

MV-generální ředitelství HZS ČR



# Obsah

1	Činnosti JPO .....	4
1.1	Události se zásahy JPO .....	4
1.1.1	Dopravní nehody .....	7
1.1.2	Úniky nebezpečných chemických látek .....	8
1.1.3	Technické havárie .....	8
1.1.4	Radiační nehody a havárie .....	9
1.1.5	Ostatní mimořádné události.....	9
1.1.6	Plané poplachy .....	10
1.1.7	Události podle krajů .....	11
1.1.8	Události v zahraniční a humanitární pomoci do zahraničí .....	13
1.2	Zásahy JPO .....	14
1.2.1	Zásahy v důsledku živelních pohrom .....	16
1.3	Následky na zdraví, záchrana a evakuace .....	17
1.4	Integrovaný záchranný systém – spolupráce JPO u zásahu .....	18
2	Požáry .....	19
2.1	Následky požárů – usmrcení, zranění, přímá škoda .....	21
2.2	Požáry podle krajů .....	23
2.3	Požáry podle příčiny a činnosti při vzniku .....	25
2.4	Požáry podle odvětví .....	27
2.5	Požáry podle místa vzniku .....	29
2.6	Velké požáry se škodou 20 mil. a vyšší .....	30
3	Ostatní činnosti JPO.....	32
	Seznam tabulek .....	34
	Seznam grafů .....	35

# 1 Činnosti JPO

Základním posláním JPO je chránit životy a zdraví obyvatel, majetek před požáry a poskytovat účinnou pomoc při mimořádných událostech, které ohrožují život a zdraví obyvatel, majetek nebo životní prostředí a které vyžadují provedení záchranných, resp. likvidačních prací.

Mezi mimořádné události patří požáry (P), dopravní nehody (DN), úniky nebezpečných chemických látek (ÚNL), technické havárie (TH), radiační havárie (RH), ostatní mimořádné události (OMU) a plané poplachy (PP).

Na následujících stránkách naleznete stručný přehled statistických dat o činnostech JPO a požárech za sledované období, tj. 1. pololetí 2020. Ve sledovaném období jsou data porovnávána s pololetími v minulých letech.

## 1.1 Události se zásahy JPO

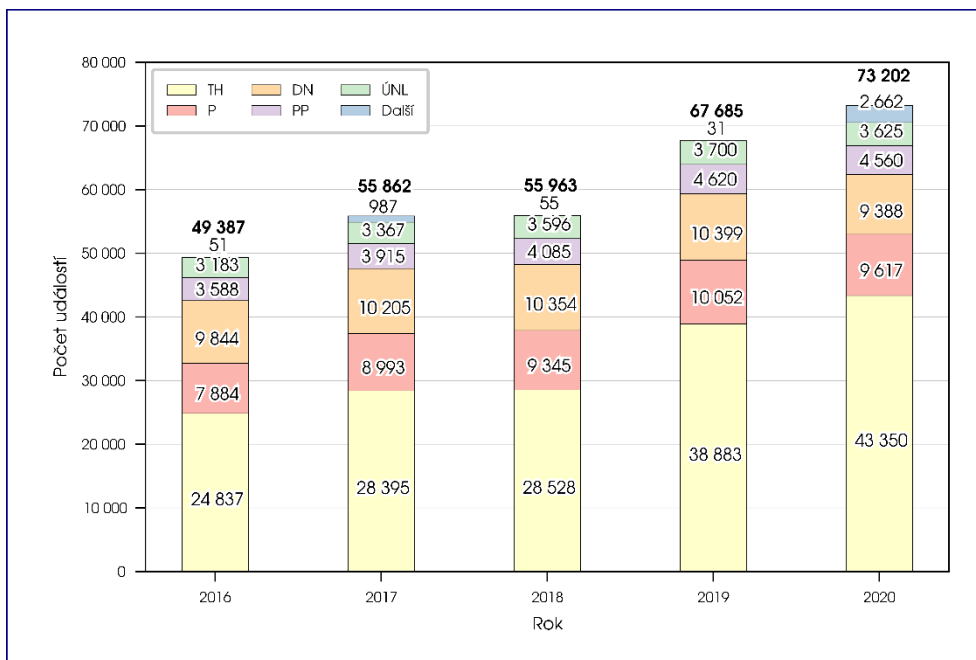
V 1. pololetí 2020 zasahovaly JPO u 73 202 událostí, tj. o 8 % více. Nárůst počtu událostí byl u technických havárií a ostatních mimořádných událostí. Naopak k poklesu došlo u požárů, dopravních nehod, úniků nebezpečných látek a planých poplachů.

*Tabulka 1-1 Počet událostí se zásahem JPO*

Druh události	2016	2017	2018	2019	2020	Index %	Podíl %
<b>Požáry s účastí JPO</b>	7 884	8 993	9 345	10 052	9 617	95,7	13,1
<b>Dopravní nehody</b>	9 844	10 205	10 354	10 399	9 388	90,3	12,8
<b>Úniky nebezpečných látek</b>	3 183	3 367	3 596	3 700	3 625	98,0	5,0
<b>Technické havárie</b>	24 837	28 395	28 528	38 883	43 350	111,5	59,2
<b>Radiační havárie a nehody</b>	0	0	1	3	3	100,0	0,0
<b>Ostatní mimořádné události</b>	51	987	54	28	2 659	9 496,4	3,6
<b>Plané poplachy</b>	3 588	3 915	4 085	4 620	4 560	98,7	6,2
<b>Celkem</b>	<b>49 387</b>	<b>55 862</b>	<b>55 963</b>	<b>67 685</b>	<b>73 202</b>	<b>108,2</b>	<b>100,0</b>

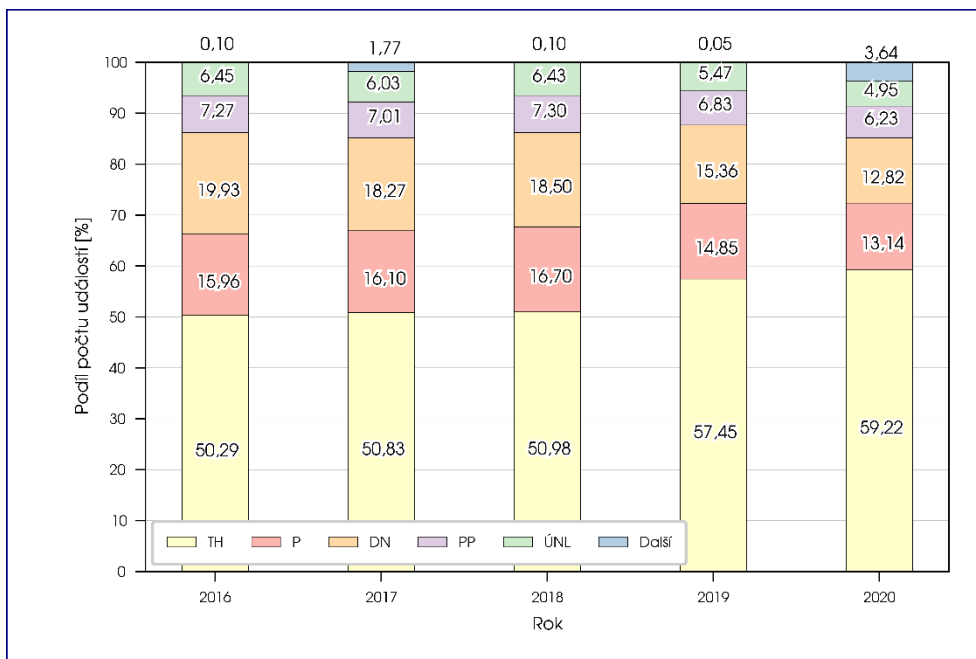
Do celkového počtu jsou zahrnuty události v zahraničí a humanitární pomoci do zahraničí.

Ve sledovaném období bylo nejvíce událostí za 5 let. V roce 2020 se přes republiku přehnalo několik vichřic, nejhorší byl orkán Sabine. Zvýšil se počet událostí v souvislosti s novým typem koronaviru SARS-CoV-2 a republiku zasáhly bleskové povodně a záplavy.



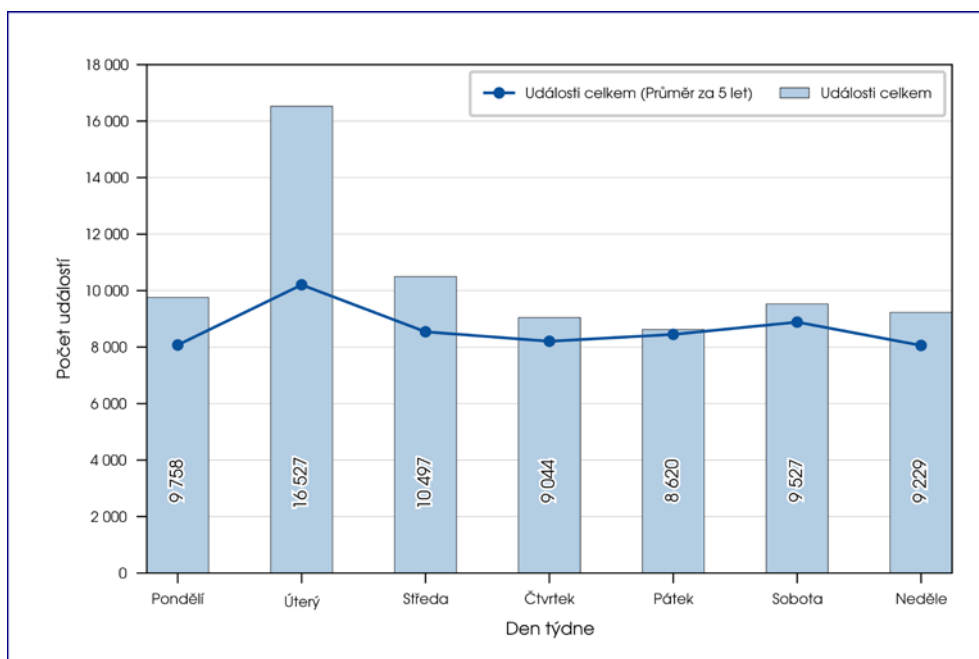
Graf 1-1 Počet událostí se zásahem JPO

Nejčastějšími událostmi byly technické havárie (59 %). Druhými nejčastějšími událostmi byly požáry (13 %), poté následovaly dopravní nehody (13 %).



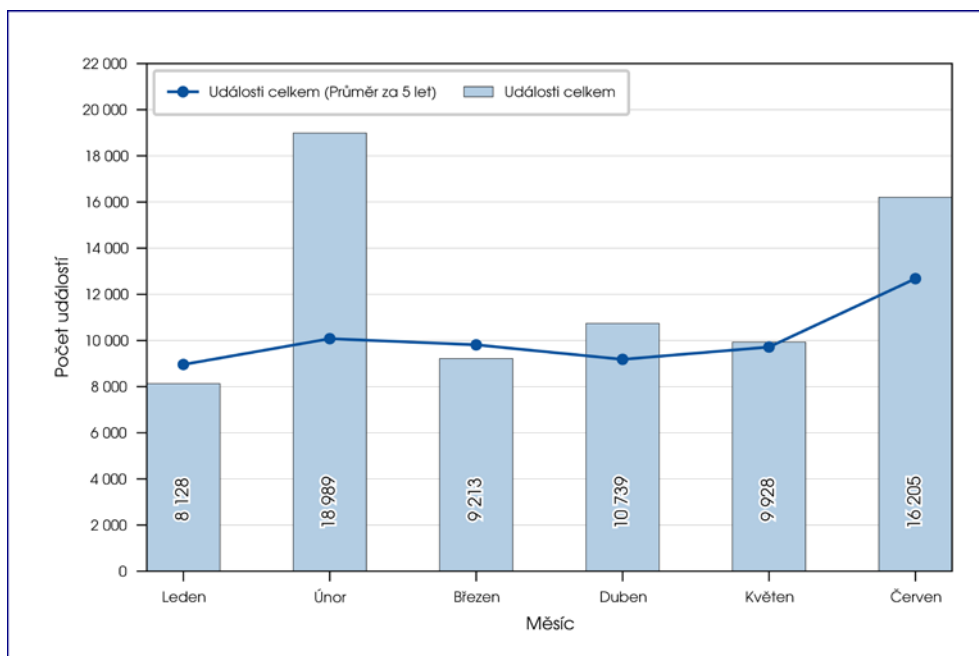
Graf 1-2 Podíl druhů událostí

Nejčastěji JPO zasahovaly v úterý (16 527) a nejméně v pátek (8 620). Oproti průměru za 5 let byl počet událostí každý den vyšší a nejvíce se zvýšil v úterý.



Graf 1-3 Počet událostí podle dnů v týdnu

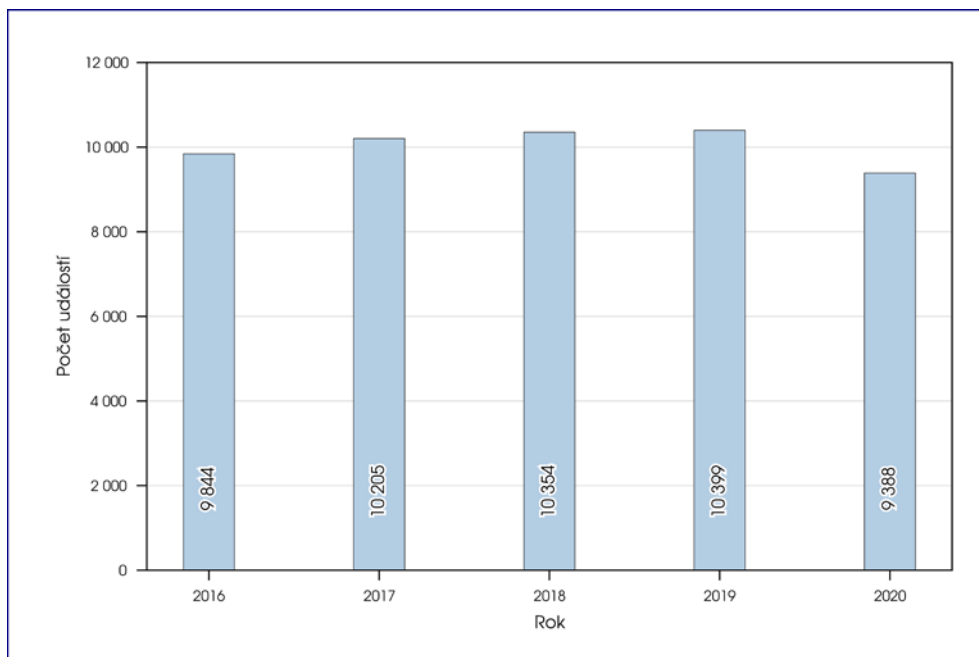
JPO nejčastěji zasahovaly v únoru (18 989) vlivem častých vichřic a nejméně v lednu (8 128). Oproti průměru za 5 let se nejvíce zvýšil počet událostí v únoru a nejvíce snížil počet událostí v lednu.



Graf 1-4 Počet událost podle měsíců

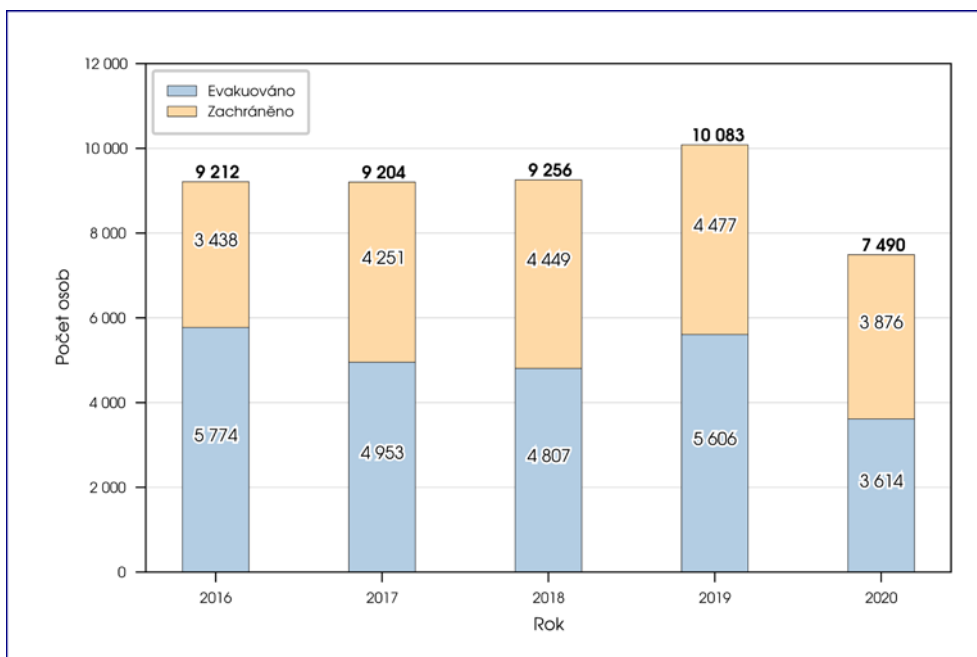
### 1.1.1 Dopravní nehody

Počet dopravních nehod likvidovaných JPO je ve sledovaném období nejmenší za 5 let a snížil se o 10 %.



Graf 1-5 Počet dopravních nehod

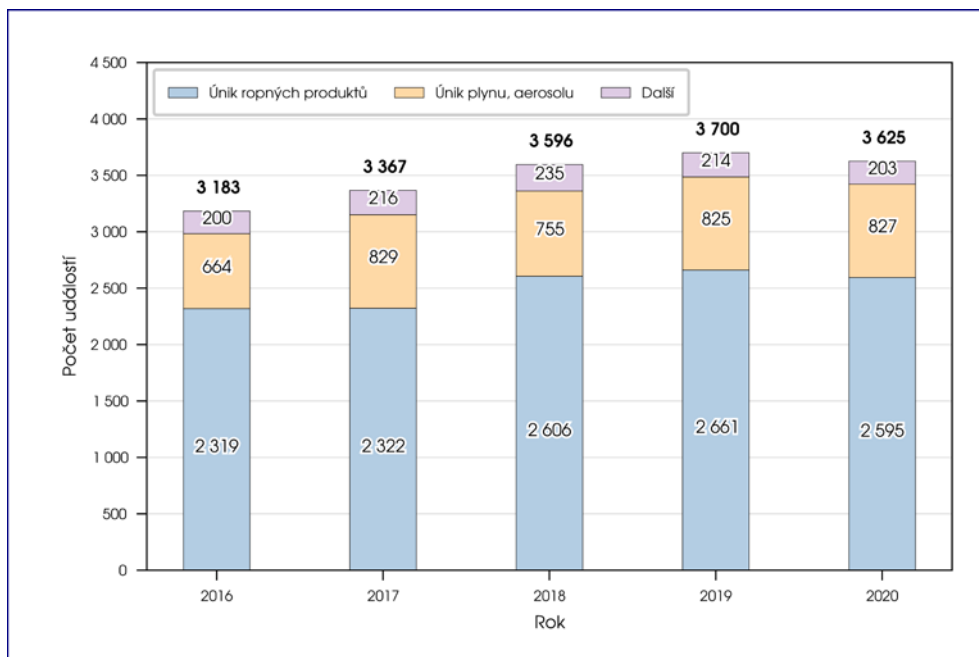
Celkově u dopravních nehod JPO bezprostředně zachránily nebo evakuovaly 7 490 osob. Počet zachráněných a evakuovaných osob u dopravních nehod se ve sledovaném období snížil zároveň s počtem dopravních nehod. Tento počet je nejmenší za 5 let.



Graf 1-6 Počet evakuovaných a zachráněných osob u dopravních nehod

### 1.1.2 Úniky nebezpečných chemických látek

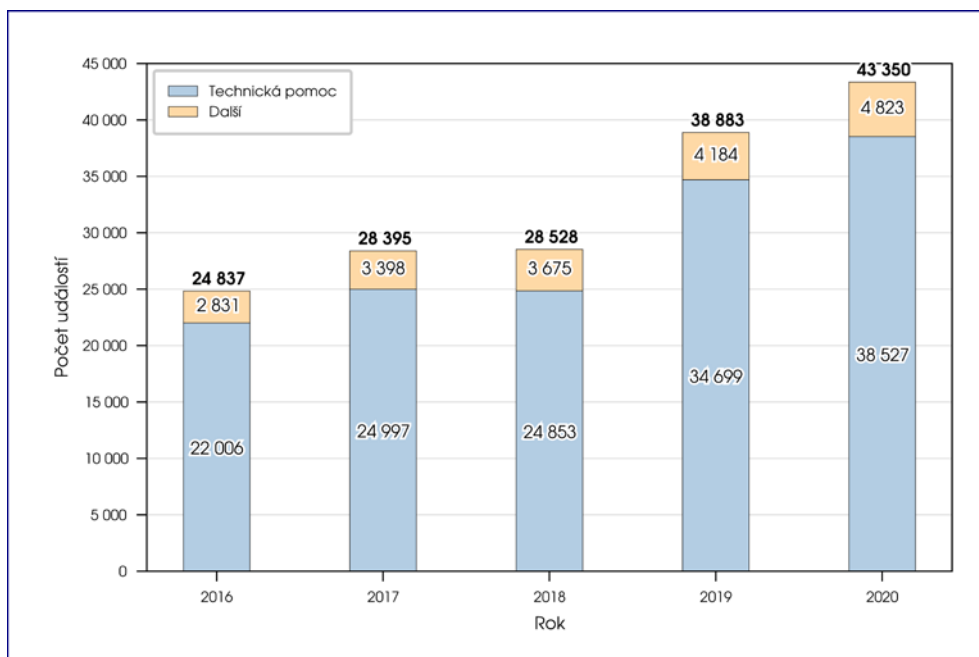
Počet úniků nebezpečných chemických látek se ve sledovaném období snížil o 2 %. Tento počet je za 5 let druhý nejvyšší. Mezi nejčastější druhy uniklých látek patří ropné produkty (2 595).



Graf 1-7 Počet úniků nebezpečných chemických látek

### 1.1.3 Technické havárie

Počet technických havárií se ve sledovaném období zvýšil o 11 %. Ve skupině technických havárií jsou nejčastější technické pomoci (38 527). Technické pomoci jsou doménou HZS ČR, mezi ně patří pomoc v nouzi při otvírání uzavřených prostorů, odstraňování překážek na komunikacích, vyprošťování osob, zvířat či předmětů, pomoc ostatním složkám IZS apod.



Graf 1-8 Počet technických havárií



### 1.1.4 Radiační nehody a havárie

K radiační nehodě či havárii došlo ve sledovaném období ve třech případech.

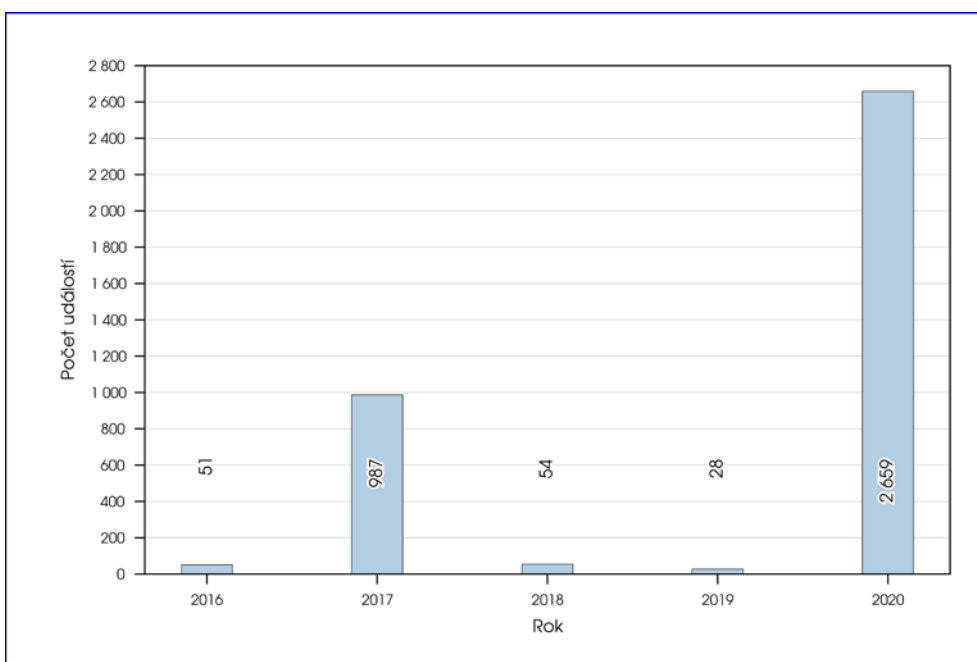
Dne 21. února 2020 ve Světlé pod Ještědem v okrese Liberec byl v garáži u rodinného domu nalezen majitelem neznámý předmět. Jednotkou byla naměřena radiace. Chemická laboratoř Kamenice předmět zabezpečila.

Dne 15. března 2020 v Sudicích v okrese Blansko byl při vyklizení rodinného domu nalezen radioaktivní předmět. Chemická laboratoř Tišnov předmět zajistila.

Dne 5. června 2020 byl v Únanově v okrese Znojmo chemickou laboratoří Tišnov zabezpečen radioaktivní předmět nalezený v rodinném domě.

### 1.1.5 Ostatní mimořádné události

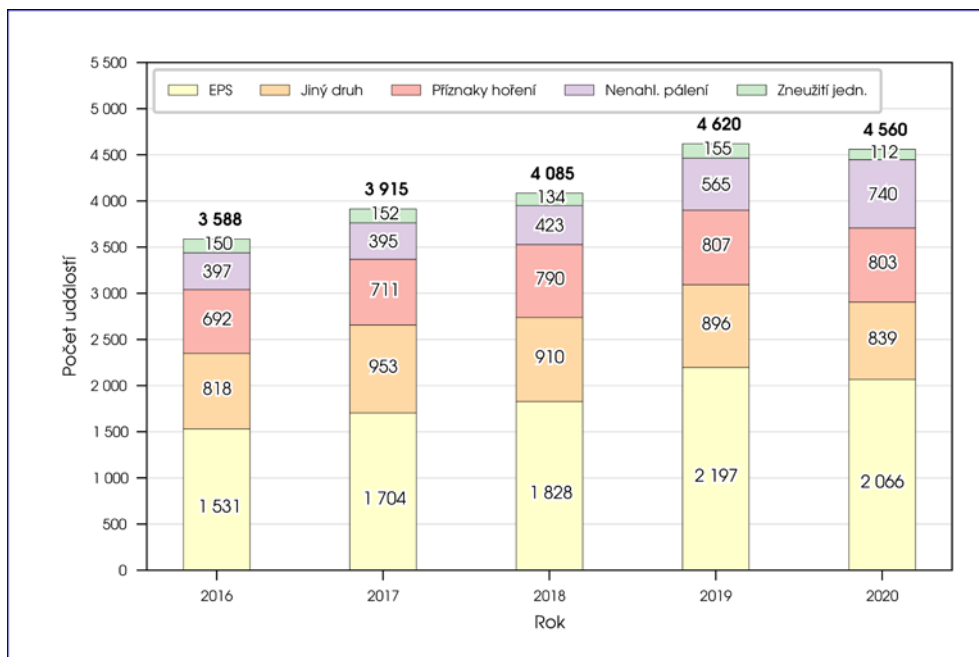
Ve sledovaném období byl počet ostatních mimořádných událostí 2 659. Ty nastaly zejména v souvislosti s novým typem koronaviru SARS-CoV-2. Jednotky zejména zajišťovaly převozy ochranných pomůcek a podílely se na jejich distribuci. Dále dezinfikovaly veřejná místa a společné prostory. V tomto období zároveň probíhaly repatriace českých občanů ze zahraničí a humanitární pomoci do zahraničí.



Graf 1-9 Počet ostatních mimořádných událostí

### 1.1.6 Plané poplachy

Počet planých poplachů se ve sledovaném období snížil o 1 %. Nejčetnější skupinou byly plané poplachy způsobené špatným fungováním elektrické požární signalizace.



Graf 1-10 Počet planých poplachů

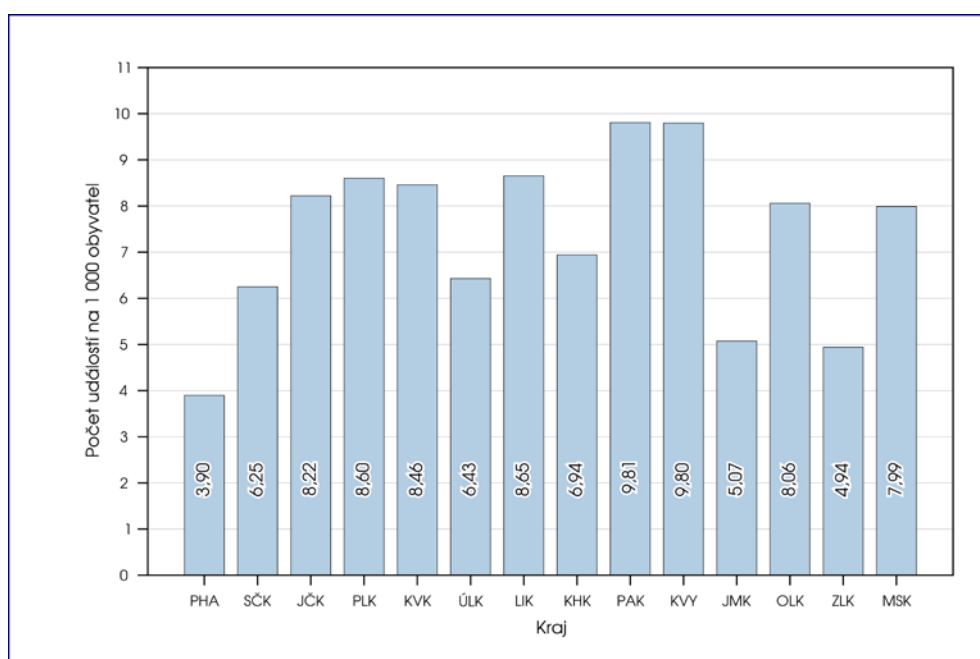
### 1.1.7 Události podle krajů

Ve sledovaném období došlo k navýšení počtu událostí ve většině krajů ČR, největší nárůst zaznamenal Olomoucký kraj (44 %) a to z důvodu výskytu bleskových povodní a záplav. K poklesu počtu událostí došlo v Ústeckém kraji (6 %) a v Hlavním městě Praze (1 %).

Tabulka 1-2 Počet událostí podle krajů

Kraj	2016	2017	2018	2019	2020	Index %	Podíl %
Hl. m. Praha	4 611	4 751	4 981	5 183	5 149	99,3	7,0
Středočeský	6 737	6 808	6 717	8 502	8 618	101,4	11,8
Jihočeský	3 390	3 948	3 732	5 039	5 278	104,7	7,2
Plzeňský	3 473	3 603	3 588	4 854	5 062	104,3	6,9
Karlovarský	1 719	2 276	2 073	2 383	2 486	104,3	3,4
Ústecký	3 810	4 235	4 461	5 574	5 260	94,4	7,2
Liberecký	2 148	2 417	2 613	3 552	3 831	107,9	5,2
Královéhradecký	2 705	3 115	3 471	3 790	3 822	100,8	5,2
Pardubický	2 425	3 250	3 122	3 956	5 115	129,3	7,0
Vysočina	3 548	4 089	3 817	4 893	4 976	101,7	6,8
Jihomoravský	4 096	5 119	5 070	5 780	6 031	104,3	8,2
Olomoucký	2 333	2 885	3 056	3 546	5 087	143,5	7,0
Zlínský	1 964	2 296	2 367	2 711	2 874	106,0	3,9
Moravskoslezský	6 427	7 070	6 895	7 920	9 567	120,8	13,1
<b>Celkem</b>	<b>49 386</b>	<b>55 862</b>	<b>55 963</b>	<b>67 683</b>	<b>73 156</b>	<b>108,1</b>	<b>100,0</b>

Nejvíce událostí bylo v Moravskoslezském kraji, nejméně v Karlovarském kraji. V přepočtu na počet obyvatel bylo nejvíce událostí v Pardubickém kraji a nejméně v Hlavním městě Praze.



Graf 1-11 Počet událostí podle krajů na 1 000 obyvatel

Ve Středočeském kraji došlo k největšímu počtu požárů, dopravních nehod a úniků nebezpečných látek. Nejvíce planých poplachů a technických havárií bylo v Moravskoslezském kraji.

V Karlovarském kraji došlo k nejmenšímu počtu požárů, dopravních nehod, technických havárií a planých poplachů. Nejméně úniků nebezpečných chemických látek bylo ve Zlínském kraji.

*Tabulka 1-3 Počet jednotlivých událostí podle krajů*

Kraj	P	DN	ÚNL	TH	RH	OMU	PP	Celkem
Hl. m. Praha	935	496	382	2 721	0	15	600	<b>5 149</b>
Středočeský	1 359	1 533	445	4 768	0	0	513	<b>8 618</b>
Jihočeský	618	637	165	3 608	0	6	244	<b>5 278</b>
Plzeňský	551	674	305	2 704	0	581	247	<b>5 062</b>
Karlovarský	362	325	190	1 486	0	4	119	<b>2 486</b>
Ústecký	1 063	574	408	2 646	0	81	488	<b>5 260</b>
Liberecký	502	531	282	2 035	1	270	210	<b>3 831</b>
Královéhradecký	443	701	211	2 141	0	138	188	<b>3 822</b>
Pardubický	391	619	169	3 687	0	7	242	<b>5 115</b>
Vysočina	615	604	167	3 278	0	15	297	<b>4 976</b>
Jihomoravský	836	974	255	3 447	2	96	421	<b>6 031</b>
Olomoucký	464	557	159	3 186	0	537	184	<b>5 087</b>
Zlínský	427	388	112	1 643	0	110	194	<b>2 874</b>
Moravskoslezský	1 051	775	375	6 000	0	753	613	<b>9 567</b>
<b>Celkem</b>	<b>9 617</b>	<b>9 388</b>	<b>3 625</b>	<b>43 350</b>	<b>3</b>	<b>2 613</b>	<b>4 560</b>	<b>73 156</b>

Do tohoto počtu nejsou zahrnuty humanitární pomoci do zahraničí a repatriace českých občanů ze zahraničí.

### 1.1.8 Události v zahraniční a humanitární pomoci do zahraničí

JPO zasahovaly u 12 událostí v zahraničí. Nejčastěji u požárů v Polsku.

*Tabulka 1-4 Počet událostí v zahraničí*

Druh události	Kraj JPO	Počet	Země události
Požáry	Liberecký	2	Polsko
	Královéhradecký	1	Polsko
	Olomoucký	1	Polsko
	Moravskoslezský	2	Polsko
Dopravní nehody	Královéhradecký	1	Polsko
	Moravskoslezský	1	Polsko
Úniky nebezpečných látek	Zlínský	1	Slovensko
	Moravskoslezský	1	Polsko
Technické pomoci	Plzeňský	1	Německo
	Královéhradecký	1	Polsko
<b>Celkem</b>		<b>12</b>	

Ve sledovaném období poskytla ČR prostřednictvím HZS ČR humanitární pomoci 4 zemím, a to Bosně a Hercegovině, Čínské lidové republice, San Marinu a dvakrát Řecku.

V souvislosti s restrikcemi v důsledku nepříznivé epidemiologické situace v Evropě proběhlo 41 repatriací českých občanů ze zahraničí. V rámci těchto událostí bylo z 5 evropských států zachráněno 1 323 občanů.

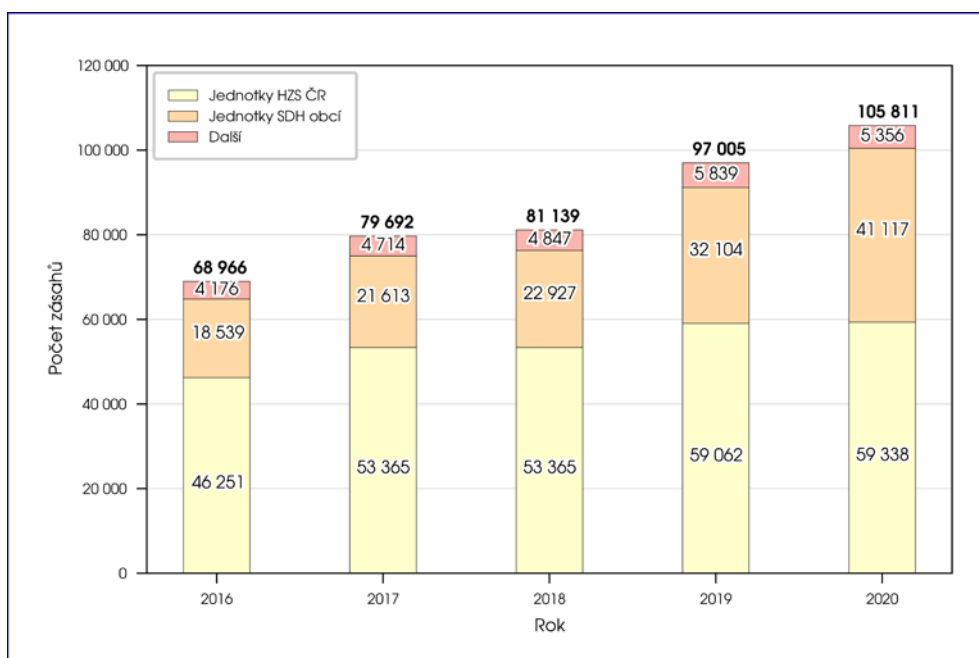
## 1.2 Zásahy JPO

Počet zásahů se v 1. pololetí 2020 zvýšil o 9 %. Počet zásahů byl největší za 5 let. Největší nárůst počtu zásahů byl u jednotek SDH obcí (28 %). U jednotek HZS podniků se počet zásahů snížil (9 %).

Tabulka 1-5 Počet zásahů podle druhu JPO

Počet zásahů JPO	2016	2017	2018	2019	2020	Index %	Podíl %
jednotek HZS ČR	46 251	53 365	53 365	59 062	59 338	100,5	56,1
jednotek SDH obcí	18 539	21 613	22 927	32 104	41 117	128,1	38,9
jednotek HZS podniků	3 734	4 159	4 271	5 369	4 895	91,2	4,6
jednotek SDH podniků a ostatních	442	555	576	470	461	98,1	0,4
<b>Celkem</b>	<b>68 966</b>	<b>79 692</b>	<b>81 139</b>	<b>97 005</b>	<b>105 811</b>	<b>109,1</b>	<b>100,0</b>

Nejčastěji zasahovaly jednotky HZS ČR (56 %), následně jednotky SDH obcí (39 %).



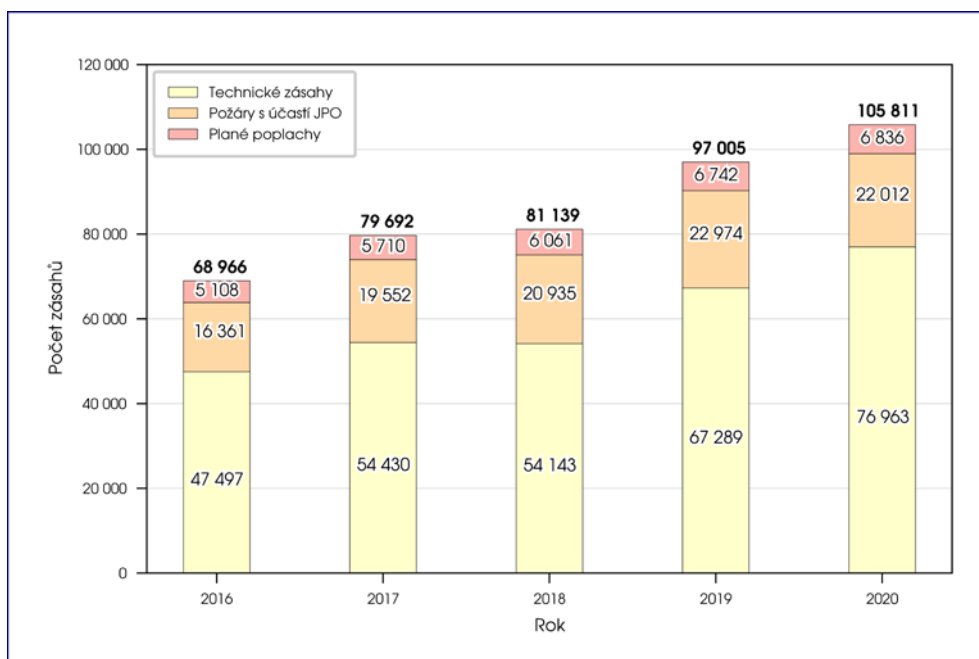
Graf 1-12 Počet zásahů podle druhu JPO

Nejvíce se ve sledovaném období zvýšil počet zásahů technických (14 %) a počet zásahů u požárů se snížil (4 %).

Tabulka 1-6 Počet zásahů podle druhu události

Druh události	2016	2017	2018	2019	2020	Index %	Podíl %
Požáry s účastí JPO	16 361	19 552	20 935	22 974	22 012	95,8	20,8
Technické zásahy	47 497	54 430	54 143	67 289	76 963	114,4	72,7
Plané poplachy	5 108	5 710	6 061	6 742	6 836	101,4	6,5
<b>Celkem</b>	<b>68 966</b>	<b>79 692</b>	<b>81 139</b>	<b>97 005</b>	<b>105 811</b>	<b>109,1</b>	<b>100,0</b>

Nejvíce bylo zásahů technických (73 %) poté zásahů u požárů (21 %) a nejméně zásahů bylo u planých poplachů (7 %).



Graf 1-13 Počet zásahů podle druhu události

### 1.2.1 Zásahy v důsledku živelních pohrom

Mimořádné události vzniklé následkem škodlivě působících přírodních sil a jevů (včetně počasí), které ohrožují životy, zdraví a majetek nebo životní prostředí a při nichž JPO provádějí záchranné a likvidační práce, jsou evidovány podle převažující činnosti při zásahu a jsou opatřeny specifickým příznakem, který umožňuje sledovat příčinu mimořádné události.

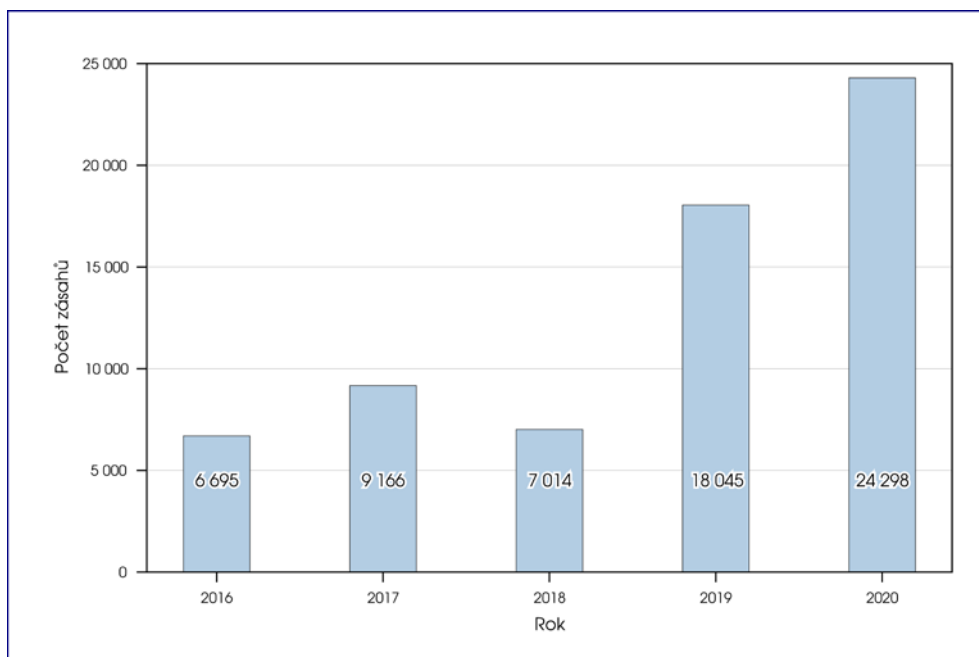
Počet zásahů v důsledku živelních pohrom se zvýšil o 35 %. Nejvíce se zvýšil u technických havárií. K největšímu poklesu počtu zásahů v důsledku živelních pohrom došlo u dopravních nehod.

Nejvíce zásahů v důsledku živelních pohrom bylo u technických havárií (99 %).

Tabulka 1-7 Počet zásahů v důsledku živelních pohrom

Druh události	2016	2017	2018	2019	2020	Index %	Podíl %
Požáry s účastí JPO	85	76	129	152	58	38,2	0,2
Dopravní nehody	149	635	340	453	222	49,0	0,9
Úniky nebezpečných látek	3	2	2	19	17	89,5	0,1
Technické havárie a další	6 458	8 453	6 543	17 421	24 001	137,8	98,8
<b>Celkem</b>	<b>6 695</b>	<b>9 166</b>	<b>7 014</b>	<b>18 045</b>	<b>24 298</b>	<b>134,7</b>	<b>100,0</b>

Počet zásahů v důsledku živelních pohrom byl nejvyšší za 5 let. V únoru 2020 republiku zasáhl orkán Sabine a v červnu 2020 se jednotky potýkaly s následky zvýšených srážek, se záplavami a bleskovými povodněmi.

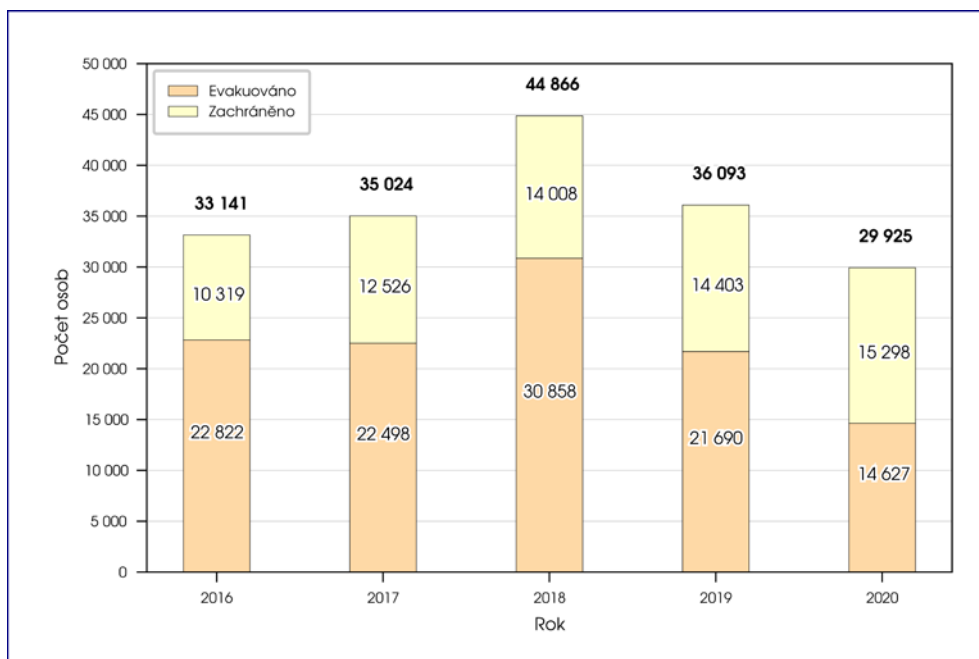


Graf 1-14 Počet zásahů v důsledku živelních pohrom



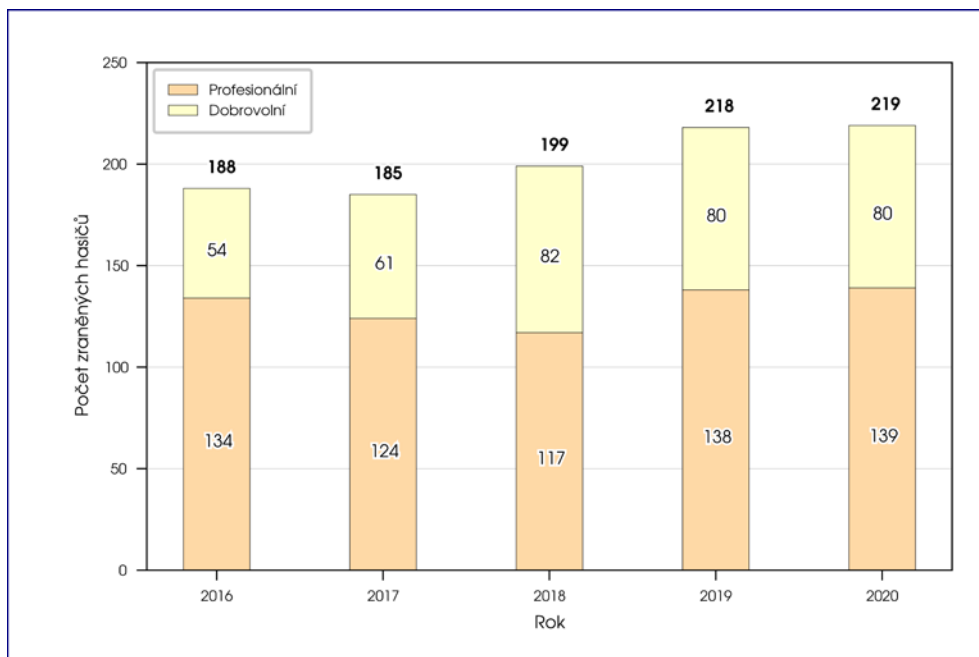
### 1.3 Následky na zdraví, záchrana a evakuace

JPO zachránily či evakovaly z bezprostředně ohrožených prostor 29 925 osob, zejména při požárech, dopravních nehodách a technických pomocích. V 1. pololetí 2020 bylo evakuováno 14 627 osob a zachráněno 15 298 osob.



Graf 1-15 Počet evakuovaných a zachráněných osob

U mimořádných událostí bylo 219 hasičů zraněno, z toho 139 profesionálních a 80 dobrovolných.



Graf 1-16 Počet zraněných hasičů

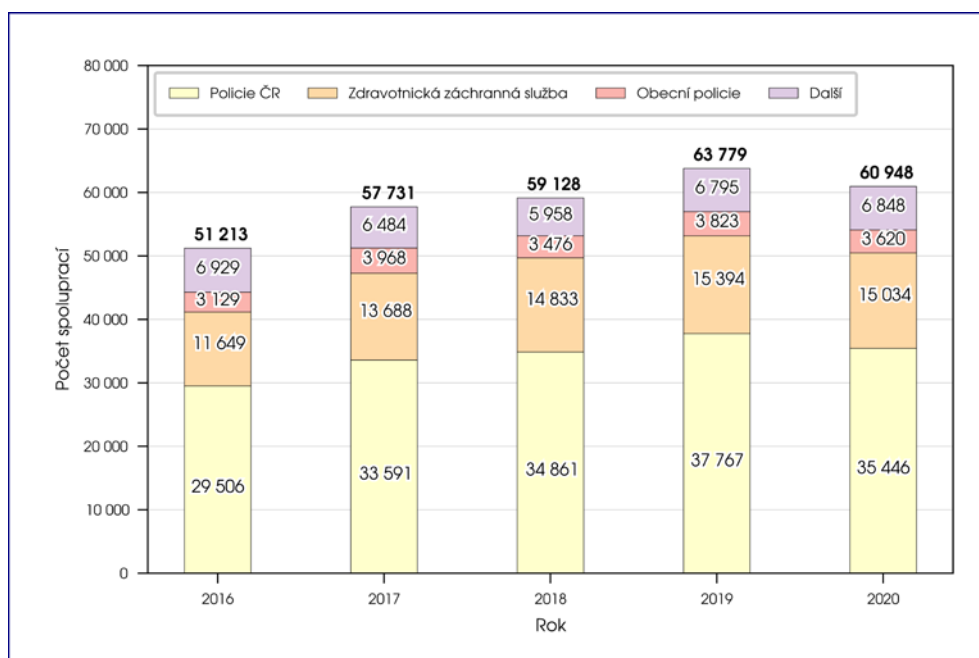
## 1.4 Integrovaný záchranný systém – spolupráce JPO u zásahu

V 1. pololetí 2020 se snížil počet spoluprací u mimořádných událostí se složkami IZS o 4 %. Počet spoluprací s Policií ČR se snížil o 6 %, se zdravotnickou záchrannou službou se snížil o 2 % a s obecní policií o 5 %.

Tabulka 1-8 Počet spoluprací se složkami IZS

Složky IZS	2016	2017	2018	2019	2020	Index %	Podíl %
Policie ČR	29 506	33 591	34 861	37 767	35 446	93,9	58,2
Zdravotnická záchranná služba	11 649	13 688	14 833	15 394	15 034	97,7	24,7
Obecní policie	3 129	3 968	3 476	3 823	3 620	94,7	5,9
další	6 929	6 484	5 958	6 795	6 848	100,8	11,2
<b>Celkem</b>	<b>51 213</b>	<b>57 731</b>	<b>59 128</b>	<b>63 779</b>	<b>60 948</b>	<b>95,6</b>	<b>100,0</b>

Počet spoluprací se složkami IZS byl druhý nejvyšší za 5 let.



Graf 1-17 Počet spoluprací se složkami IZS

## 2 Požáry

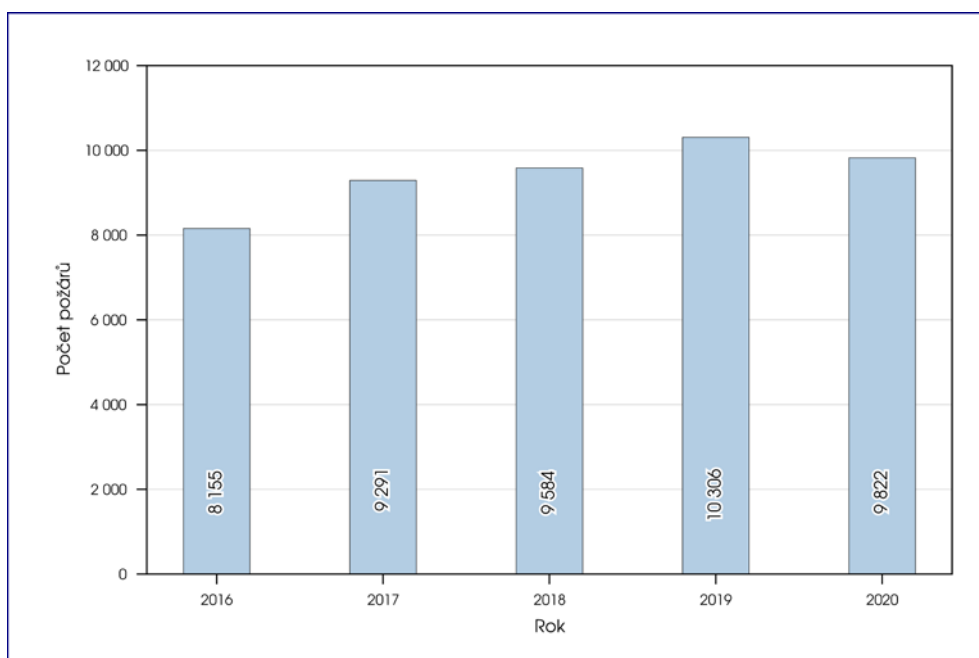
V 1. pololetí 2020 vzniklo v ČR 9 822 požárů (s účastí i bez účasti JPO), tj. o 5 % méně. Při těchto požárech došlo také ke snížení počtu zraněných (3 %) a ke zvýšení počtu usmrcených osob (2 %). Počet evakuovaných osob se zvýšil (14 %) a počet zachráněných osob se snížil (5 %).

Došlo ke snížení přímé škody na 1 155,6 mil. Kč, tj. o 2 % méně. JPO uchránily hodnoty za 9 059,9 mil. Kč, tj. o 9 % více. Uchráněné hodnoty jsou nejvyšší za 5 let a několika násobně převyšují přímou škodu způsobenou požáry.

Tabulka 2-1 Základní údaje o požárech

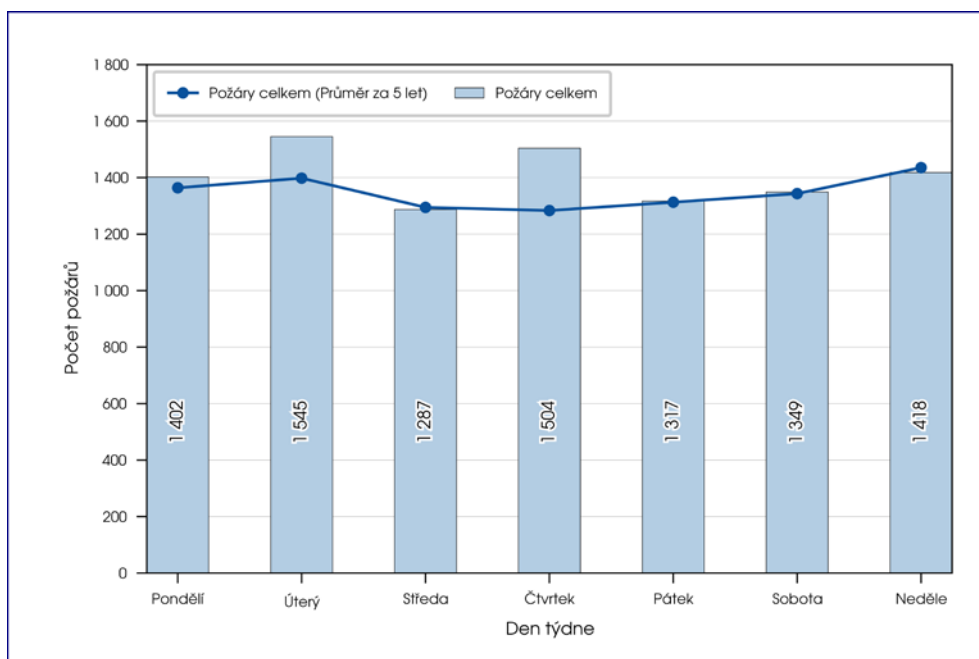
	2016	2017	2018	2019	2020	Index %
<b>Počet požárů celkem</b>	8 155	9 291	9 584	10 306	9 822	95,3
<b>z toho počet požárů bez účasti</b>	271	298	239	254	205	80,7
<b>Zraněno</b>	585	730	719	718	697	97,1
<b>Usmrceno</b>	66	50	46	60	61	101,7
<b>Usmrceno v přímé souvislosti s požárem</b>	54	32	31	47	50	106,4
<b>Evakuováno</b>	5 013	4 497	3 843	4 520	5 173	114,4
<b>Zachráněno</b>	403	595	637	686	654	95,3
<b>Přímá škoda (mil. Kč)</b>	1 330,7	2 396,4	1 170,6	1 174,0	1 155,6	98,4
<b>Uchráněno (mil. Kč)</b>	5 015,2	5 636,2	5 240,6	8 321,5	9 059,9	108,9

Počet požárů byl druhý nejvyšší za 5 let.



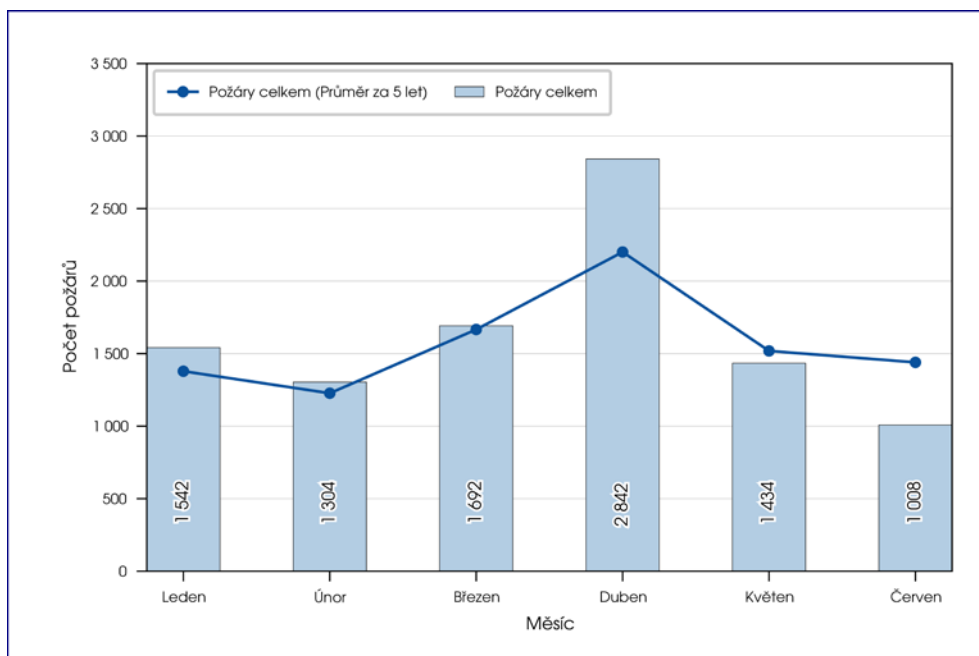
Graf 2-1 Počet požárů

Nejvíce požárů se stalo v úterý (1 545) a nejméně v pátek (1 317). Počet požárů se nejvíce zvýšil oproti průměru za 5 let ve čtvrtek a nejvíce se snížil v neděli.



Graf 2-2 Počet požárů podle dnů v týdnu

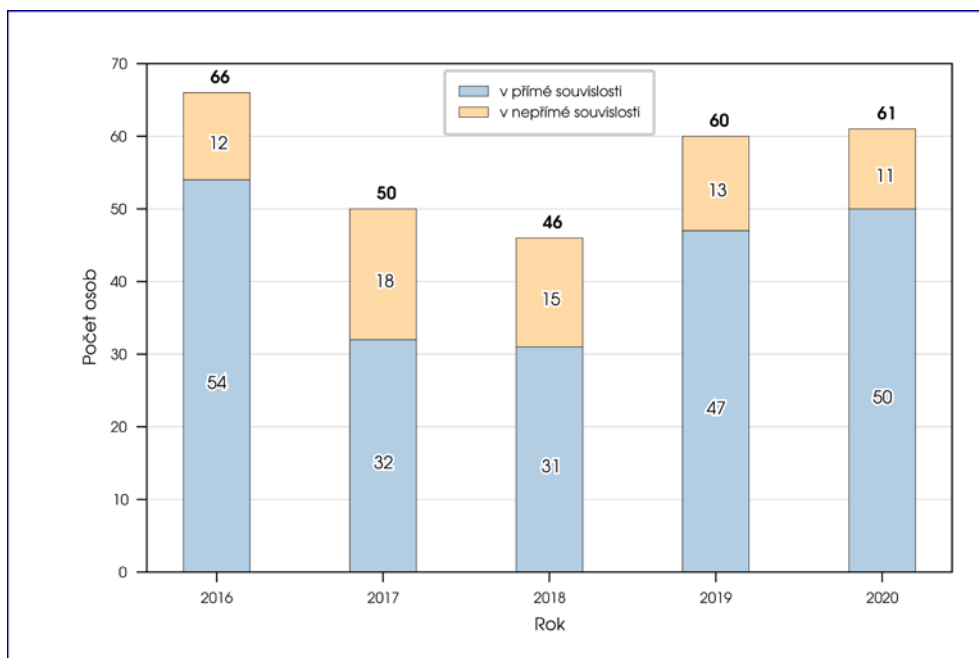
Největší počet požárů byl v dubnu (2 842), naopak nejméně požárů bylo v červnu (1 008). Oproti průměru za 5 let se počet nejvíce zvýšil v dubnu a nejvíce snížil v červnu.



Graf 2-3 Počet požárů podle měsíců

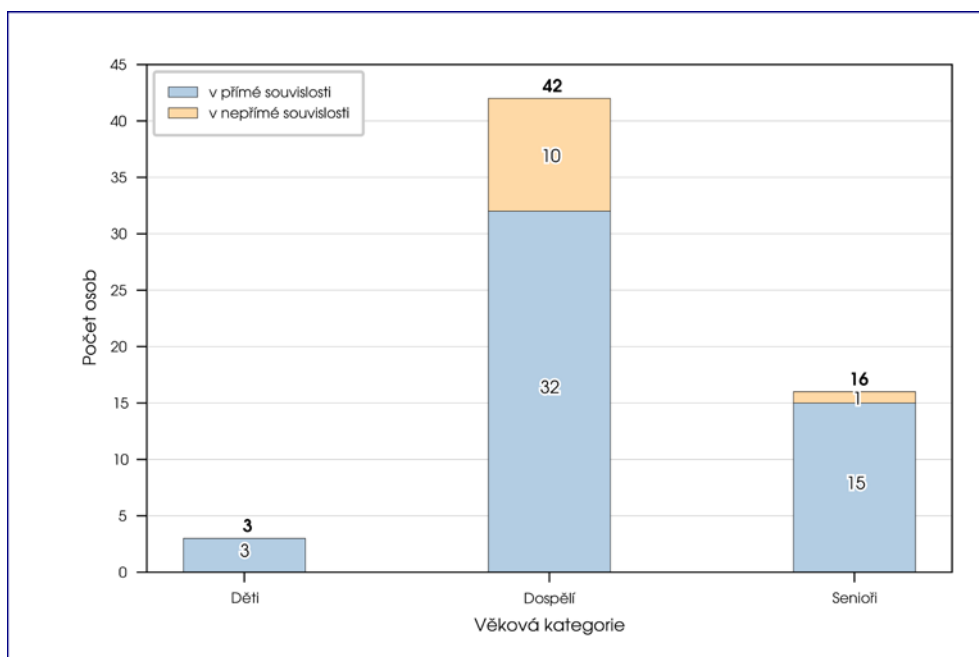
## 2.1 Následky požárů – usmrcení, zranění, přímá škoda

V 1. pololetí 2020 byl počet usmrcených osob nalezených u požárů 61, došlo k nárůstu o 1 osobu. V přímé souvislosti s požárem zemřelo 50 osob, došlo k nárůstu o 3 osoby.



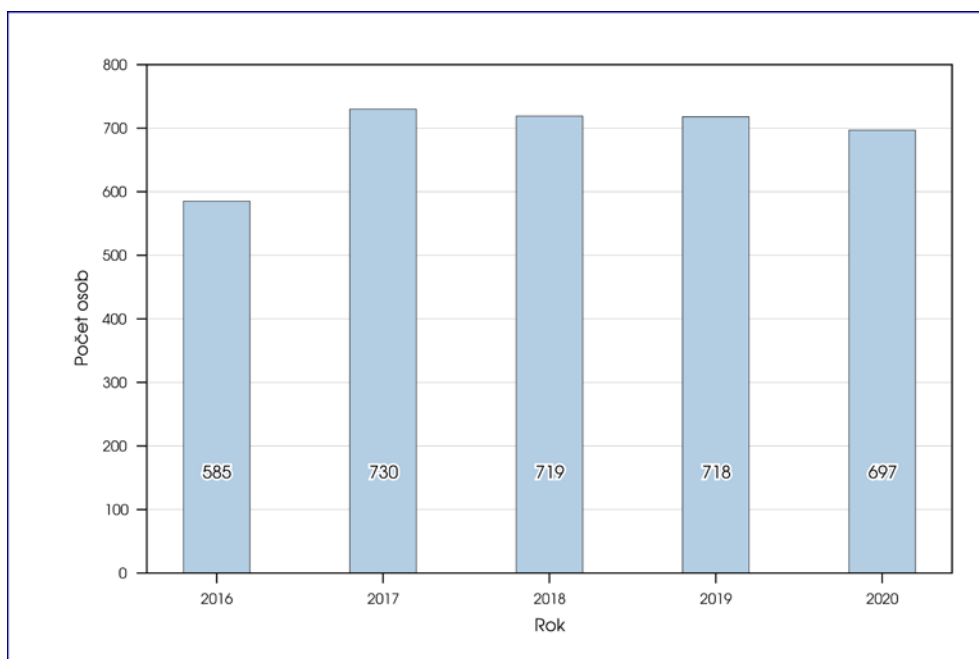
Graf 2-4 Počet usmrcených osob u požárů

Ve sledovaném období zemřely u požárů 3 děti (do 15 let), všechny v přímé souvislosti s požárem. Dospělých osob (od 15 do 60 let) zemřelo 42, z toho v přímé souvislosti s požárem 32 osob. Dále zemřelo u požárů 16 seniorů (nad 60 let), z toho v přímé souvislosti s požárem 15 osob.



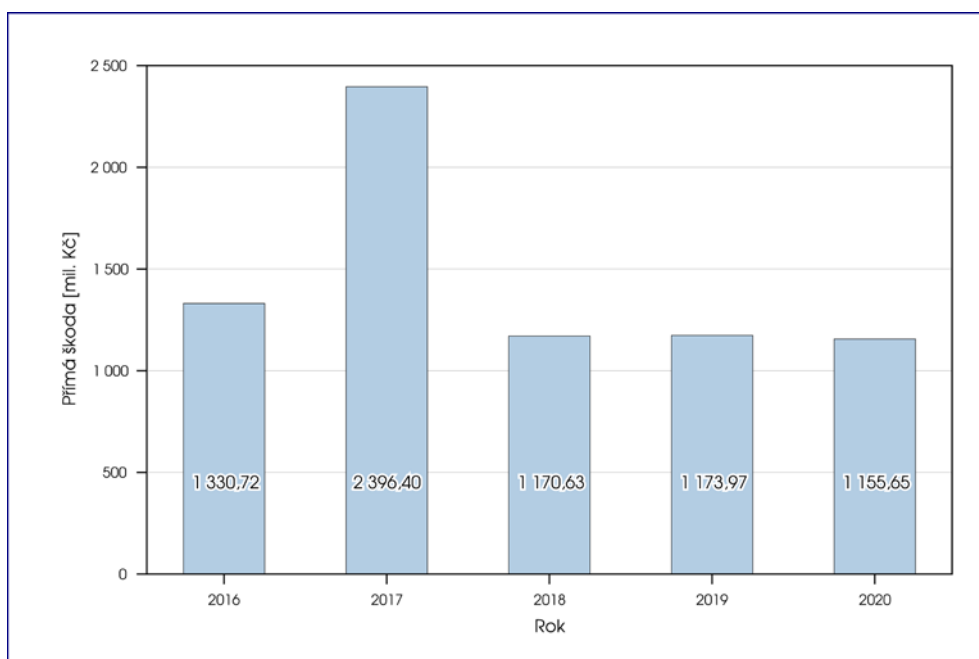
Graf 2-5 Počet usmrcených osob u požárů podle věku

Počet zraněných osob při požárech byl 697 a snížil se o 21 osob. Jedná se o nejmenší počet zraněných osob za 4 roky.



Graf 2-6 Počet zraněných osob u požárů

Přímá škoda u požárů byla 1 155,6 mil. Kč a klesá od roku 2018.



Graf 2-7 Přímá škoda u požárů v mil. Kč

## 2.2 Požáry podle krajů

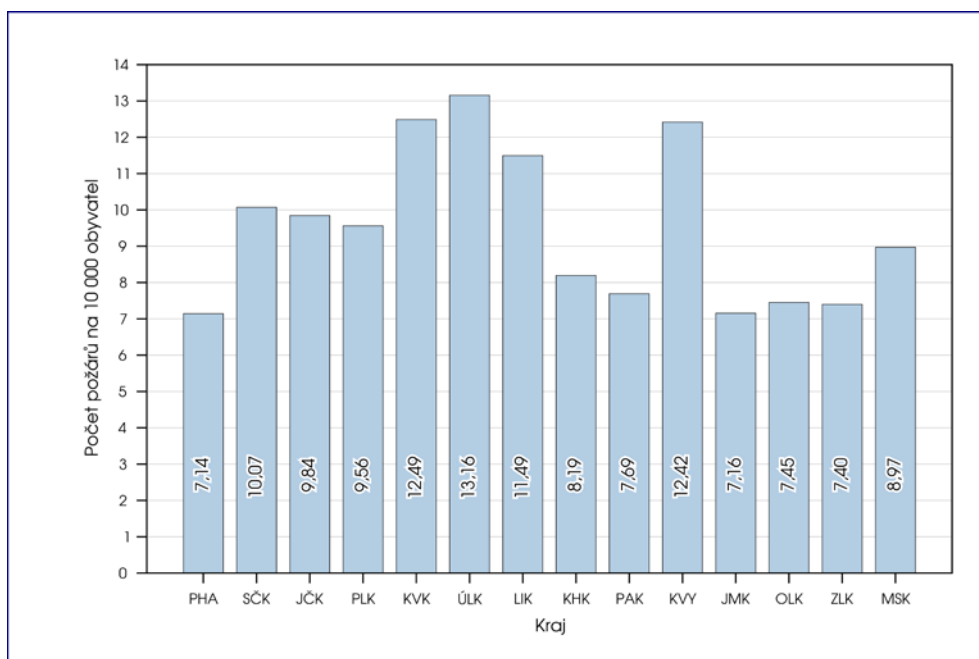
Největší nárůst počtu požárů byl zaznamenán ve Zlínském kraji (13 %) a v Kraji Vysočina (11 %). Naopak k největšímu poklesu počtu požárů došlo v Hlavním městě Praze (13 %) a v Královéhradeckém kraji (13 %).

Nejvyšší škodu požáry způsobily v Středočeském kraji (226 mil. Kč) a Královéhradeckém kraji (180 mil. Kč). Nejvíce bylo před požáry uchráněno v Středočeském kraji (4 495 mil. Kč). V Ústeckém kraji bylo usmrceno nejvíce osob (11) a nejvíce osob se zranilo (109).

Tabulka 2-2 Počet požárů podle krajů

Kraj	Počet požárů	Index %	Přímá škoda (tis. Kč)	Uchráněno (tis. Kč)	Usmrceno	Usmrceno v přímé souvislosti s požárem	Zraněno
Hl. m. Praha	946	86,7	50 613	61 816	3	3	91
Středočeský	1 395	89,8	226 075	4 495 496	7	5	93
Jihočeský	634	93,5	30 834	175 455	1	1	23
Plzeňský	564	97,6	94 645	720 626	1	1	19
Karlovarský	368	97,4	67 645	107 242	1	0	23
Ústecký	1 080	91,1	96 991	402 537	11	11	109
Liberecký	512	102,4	17 530	344 452	2	1	49
Královéhradecký	453	86,8	180 330	666 531	7	3	32
Pardubický	402	98,8	31 020	227 281	2	1	36
Vysočina	633	111,4	66 388	440 429	3	3	26
Jihomoravský	853	90,5	110 099	360 892	9	8	57
Olomoucký	472	95,0	44 389	177 993	0	0	42
Zlínský	431	112,8	29 904	203 539	4	3	27
Moravskoslezský	1 079	105,6	109 186	675 660	10	10	70
<b>Celkem</b>	<b>9 822</b>	<b>95,3</b>	<b>1 155 649</b>	<b>9 059 949</b>	<b>61</b>	<b>50</b>	<b>697</b>

Nejvíce požárů se stalo v Středočeském kraji, nejméně pak v Karlovarském kraji. V přepočtu na počet obyvatel bylo nejvíce požárů v Karlovarském kraji a nejméně v Hlavním městě Praze.



Graf 2-8 Počet požárů podle krajů na 10 000 obyvatel



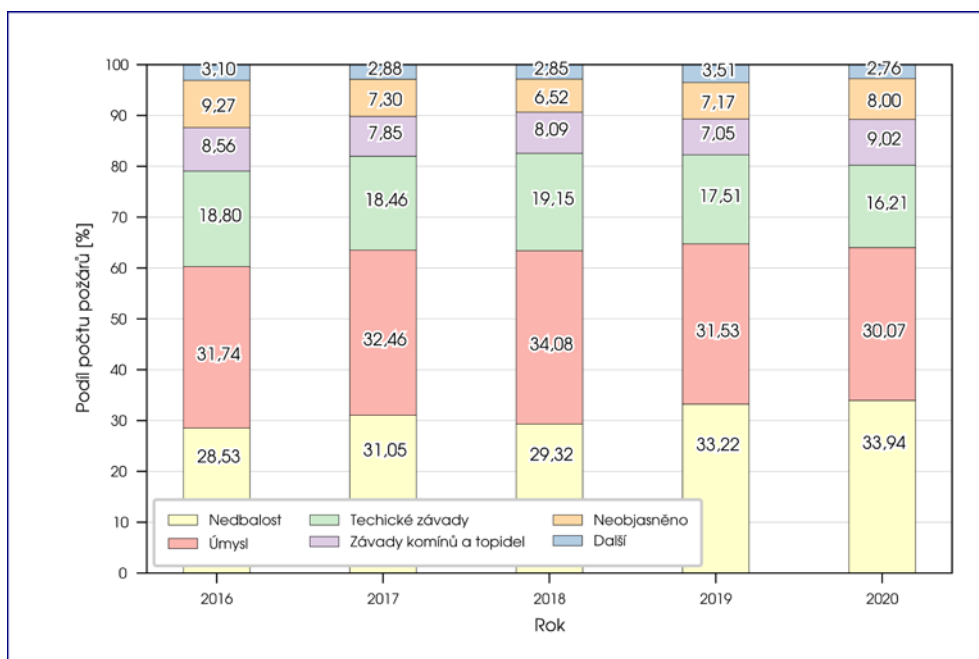
## 2.3 Požáry podle příčiny a činnosti při vzniku

Největší nárůst zaznamenaly ve sledovaném období kategorie manipulace s hořlavými látkami (400 %). K největšímu poklesu došlo v kategorii výbuchy (86 %).

Tabulka 2-3 Počet požárů podle příčiny a činnosti při vzniku

Příčina	2016	2017	2018	2019	2020	Index %	Podíl %
Úmyslné zapálení	635	541	530	564	492	87,2	5,0
Sebevražedný úmysl	7	9	10	10	7	70,0	0,1
Hra dětí s ohněm	60	93	85	70	70	100,0	0,7
Neprokázané zavinění	1 886	2 373	2 641	2 605	2 384	91,5	24,3
Nedbalost dospělých	2 327	2 885	2 810	3 424	3 334	97,4	33,9
Závady komínů	634	663	700	674	831	123,3	8,5
Závady topidel	64	66	75	53	55	103,8	0,6
Technické závady (mimo komínů a topidel)	1 533	1 715	1 835	1 805	1 592	88,2	16,2
Samovznícení	101	113	109	211	147	69,7	1,5
Výbuchy	7	5	2	7	1	14,3	0,0
Manipulace s hořlavými látkami	2	2	8	1	5	500,0	0,1
Blesky	42	44	54	30	19	63,3	0,2
Dopravní nehody	38	54	63	54	48	88,9	0,5
Ostatní mimořádné příčiny	63	50	37	59	51	86,4	0,5
Neobjasněno	666	558	515	584	704	120,5	7,2
V šetření	90	71	63	98	65	66,3	0,7
Neřešeno	0	49	47	57	17	29,8	0,2
<b>Celkem</b>	<b>8 155</b>	<b>9 291</b>	<b>9 584</b>	<b>10 306</b>	<b>9 822</b>	<b>95,3</b>	<b>100,0</b>

Nejčastějšími příčinami u požárů byly nedbalost (34 %), úmysl (30 %) a technické závady (16 %).



Graf 2-9 Podíl požárů podle příčiny a činnosti při vzniku

## 2.4 Požáry podle odvětví

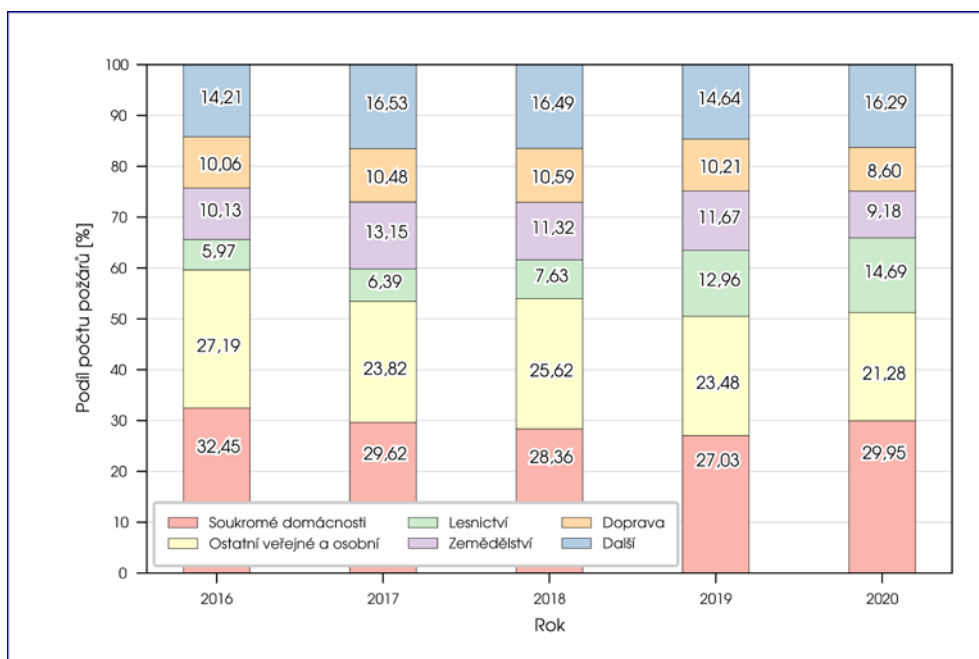
Největší nárůst počtu požárů byl v odvětví soukromé domácnosti (156) a lesnictví (107). Největší pokles byl v odvětví ostatní veřejné a osobní služby (330) a zemědělství (301).

Přímé škody vzrostly nejvíce v odvětví zemědělství (73 369 tis. Kč), zpracovatelský průmysl (47 302 tis. Kč) a výroba a rozvod elektřiny a plynu (35 436 tis. Kč) a nejvíce poklesly v odvětví obchod, opravy zboží (120 248 tis. Kč) a doprava (52 024 tis. Kč).

Tabulka 2-4 Počet požárů podle odvětví

Odvětví	Počet požárů	Přímá škoda (tis. Kč)	Uchráněno (tis. Kč)	Usmrceno	Usmrceno v přímé souvislosti s požárem	Zraněno
Zemědělství	902	122 107	180 248	0	0	17
Lesnictví	1 443	35 513	209 218	3	3	13
Dobývání nerostných surovin	14	13 950	50 880	0	0	0
Zpracovatelský průmysl	339	332 545	1 879 408	0	0	37
Výroba, rozvod el. a plynu	119	46 354	4 143 185	0	0	8
Stavebnictví	54	9 899	23 420	0	0	2
Obchod, opravy zboží	59	16 749	169 725	0	0	4
Pohostinství a ubytování	196	47 599	312 499	0	0	45
Doprava	845	109 924	186 064	9	5	53
Pošty, telekomunikace	9	2 025	21 610	0	0	1
Peněžnictví a pojišťovnictví	3	300	3 000	0	0	0
Služby pod., výzkum, reality	172	43 977	103 002	0	0	30
Veřejná správa, bezpečnost	16	811	1 010	0	0	0
Školství	20	3 362	105 014	0	0	1
Zdravotnictví, sociální	28	1 308	11 022	9	9	34
Ostatní veřejné a osobní	2 090	58 528	180 747	4	4	31
Soukromé domácnosti	2 942	295 331	1 368 498	34	27	392
Jiné a nezatříděno	571	15 366	111 400	2	2	29
<b>Celkem</b>	<b>9 822</b>	<b>1 155 649</b>	<b>9 059 949</b>	<b>61</b>	<b>50</b>	<b>697</b>

Nejvíce požárů vzniklo v soukromých domácnostech (30 %), poté v ostatních veřejných a osobních službách (21 %), lesnictví (15 %), zemědělství (9 %) a dopravě (9 %).



Graf 2-10 Podíl požárů podle odvětví

## 2.5 Požáry podle místa vzniku

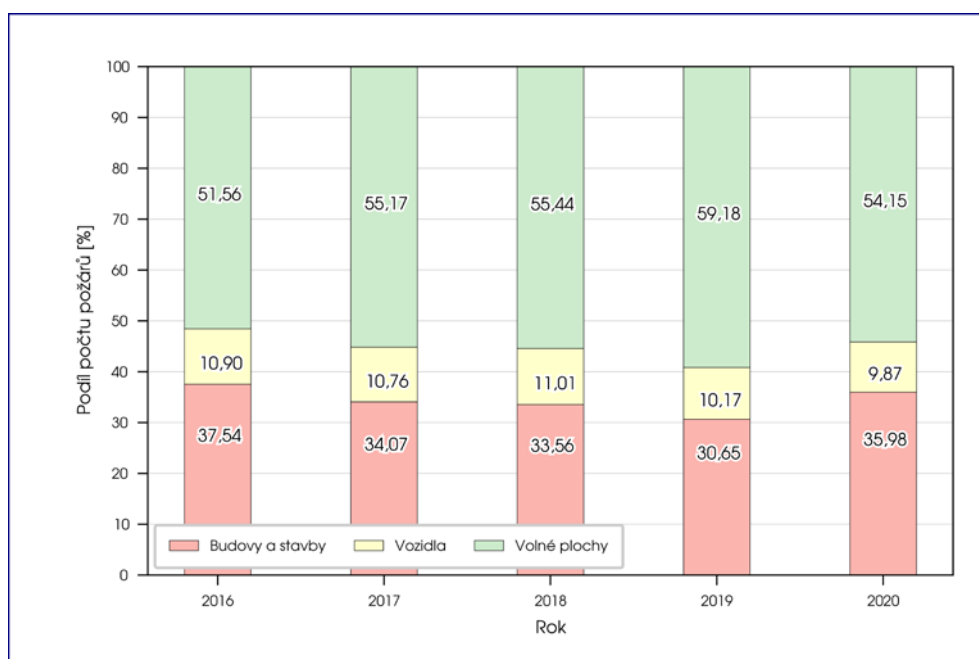
Největší nárůst počtu požárů byl v objektech, zařízeních, dopravních a pracovních prostředcích a komunikacích (164). Největší pokles byl v přírodním prostředí (352).

Přímé škody vzrostly nejvíce v budovách pro zemědělství a lesnictví (73 303 tis. Kč) a nejvíce poklesly v budovách občanské výstavby (85 575 tis. Kč).

Tabulka 2-5 Počet požárů podle místa vzniku

Místo vzniku	Počet požárů	Přímá škoda (tis. Kč)	Uchráněno (tis. Kč)	Usmrceno	Usmrceno v přímé souvislosti s požárem	Zraněno
Budovy občanské výstavby	406	106 302	553 729	10	10	86
Budovy pro bydlení	1 879	243 568	1 163 500	22	22	374
Speciální výrobní budovy	355	399 297	5 989 331	1	1	38
Budovy pro zemědělství a lesnictví	58	111 562	144 418	0	0	9
Objekty, zařízení, dopravní a pracovní prostředky, komunikace	1 966	245 411	774 388	19	9	133
Přírodní prostředí	5 012	47 012	424 139	3	3	40
Ostatní	146	2 498	10 445	6	5	17
<b>Celkem</b>	<b>9 822</b>	<b>1 155 649</b>	<b>9 059 949</b>	<b>61</b>	<b>50</b>	<b>697</b>

Nejvíce požárů vzniklo na volných plochách (54 %), poté v budovách a stavbách (36 %) a nejméně požárů vzniklo na vozidlech (10 %).



Graf 2-11 Podíl požárů podle místa vzniku

## 2.6 Velké požáry se škodou 20 mil. a vyšší

17. 1. – Hala lakovny a dřevovýroby, Holasice, okr. Brno-venkov.

Příčina – technická závada na elektroinstalaci.

Škoda – 26 000 000 Kč.

19. 1. – Vepřín, Kladruby, okr. Rokycany.

Příčina – v šetření.

Škoda – 35 000 000 Kč.

25. 1. – Bytová jednotka, Kladno-Kročehlavy.

Příčina – neprokázané zavinění.

Škoda – 30 000 000 Kč.

2 zranění policisté.

1 usmrčená osoba.

14 zraněných osob.

50 zachráněných osob.

66 evakuovaných osob.

29. 2. – Bytový dům, Mariánské lázně, okr. Cheb

Příčina – technická závada.

Škoda – 20 000 000 Kč.

1 zraněný dobrovolný hasič.

11 evakuovaných osob.

5. 5. – Skladovací hala, Police nad Metují-Velká Ledhuje, okr. Náchod.

Příčina – v šetření.

Škoda – 155 000 000 Kč.

2 zranění dobrovolní hasiči.

22. 5. – Dvě chaty a les, Jetřichovice-Rynartice, okr. Děčín.

Příčina – neobjasněno.

Škoda – 23 000 000 Kč.

26. 5. – Technologie mlýna a střecha, Brodce, okr. Mladá Boleslav.

Příčina – technická závada motoru.

Škoda – 20 000 000 Kč.

1 zraněný dobrovolný hasič.

27. 6. – Zemědělská hala, Rusín-Hrozová, okr. Bruntál.

Příčina – technická závada na elektroinstalaci.

Škoda – 24 600 000 Kč.

30. 6. – Fotovoltaická elektrárna na objektu výroby nábytku, Kostelec nad Labem, okr. Mělník.

Příčina – technická závada na elektroinstalaci FVE.

Škoda – 25 000 000 Kč.

1 zraněný dobrovolný hasič.

### 3 Ostatní činnosti JPO

Nezásahová, společensky prospěšná činnost, prováděná JPO v systému organizačního řízení, kdy se nejedná o bezprostřední ohrožení, nebo JPO provádějí tyto činnosti k předcházení vzniku potencionálního ohrožení (např. likvidace obtížného hmyzu, otvírání bytů a výtahů, práce ve výšce při odstraňování sněhových převisů či rampouchů). Statisticky se takové činnosti sledují výhradně u jednotek HZS ČR, SDH obcí a HZS Správy železnic (SŽ).

Tabulka 3-1 Počet ostatních činností JPO

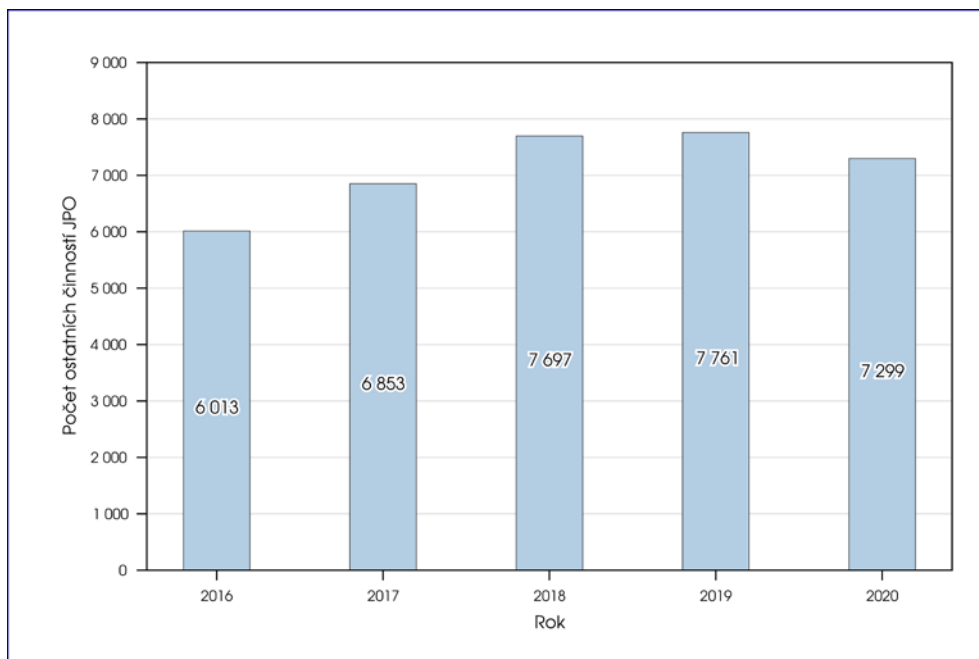
Kraj	HZS ČR	SDH obcí	HZS SŽ	Celkem	Index %
Hl. m. Praha	102	118	23	243	58,4
Středočeský	113	184	241	538	256,2
Jihočeský	172	224	95	491	89,1
Plzeňský	10	217	53	280	58,0
Karlovarský	86	189	113	388	118,3
Ústecký	8	442	162	612	175,9
Liberecký	3	70	38	111	47,8
Královéhradecký	35	83	96	214	62,0
Pardubický	13	360	41	414	106,4
Vysočina	61	238	101	400	159,4
Jihomoravský	265	625	140	1 030	92,2
Olomoucký	88	139	111	338	92,6
Zlínský	17	213	113	343	141,2
Moravskoslezský	1 149	625	123	1 897	76,4
<b>Celkem</b>	<b>2 122</b>	<b>3 727</b>	<b>1 450</b>	<b>7 299</b>	<b>94,0</b>

V 1. pololetí 2020 došlo k nárůstu počtu ostatních činností ve Středočeském kraji (156 %) a v Ústeckém kraji (76 %). K poklesu došlo v Libereckém kraji (52 %), v Plzeňském kraji (42 %) a v Hlavním městě Praze (42 %).

Nejvíce činností měly jednotky SDH obcí (51 %), poté jednotky HZS ČR (29 %) a nejméně jednotky HZS SŽ (20 %).

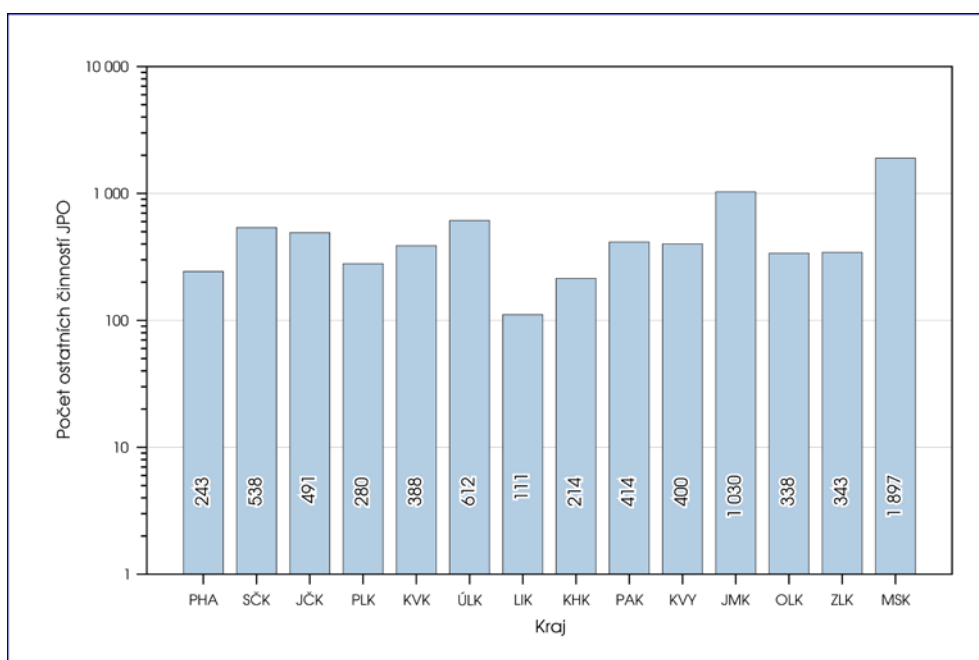


Ve sledovaném období došlo k poklesu počtu ostatních činností jednotek o 6 %.



Graf 3-1 Počet ostatních činností JPO

Nejvíce ostatních činností měly JPO v Moravskoslezském kraji a nejméně v Libereckém kraji.



Graf 3-2 Počet ostatních činností JPO podle krajů

## Seznam tabulek

Tabulka 1-1 Počet událostí se zásahem JPO .....	4
Tabulka 1-2 Počet událostí podle krajů .....	11
Tabulka 1-3 Počet jednotlivých událostí podle krajů .....	12
Tabulka 1-4 Počet událostí v zahraničí .....	13
Tabulka 1-5 Počet zásahů podle druhu JPO .....	14
Tabulka 1-6 Počet zásahů podle druhu události .....	14
Tabulka 1-7 Počet zásahů v důsledku živelních pohrom .....	16
Tabulka 1-8 Počet spoluprací se složkami IZS .....	18
Tabulka 2-1 Základní údaje o požárech .....	19
Tabulka 2-2 Počet požárů podle krajů .....	23
Tabulka 2-3 Počet požárů podle příčiny a činnosti při vzniku .....	25
Tabulka 2-4 Počet požárů podle odvětví .....	27
Tabulka 2-5 Počet požárů podle místa vzniku .....	29
Tabulka 3-1 Počet ostatních činností JPO .....	32

## Seznam grafů

Graf 1-1 Počet událostí se zásahem JPO .....	5
Graf 1-2 Podíl druhů událostí .....	5
Graf 1-3 Počet událostí podle dnů v týdnu .....	6
Graf 1-4 Počet událostí podle měsíců .....	6
Graf 1-5 Počet dopravních nehod .....	7
Graf 1-6 Počet evakuovaných a zachráněných osob u dopravních nehod.....	7
Graf 1-7 Počet úniků nebezpečných chemických látek .....	8
Graf 1-8 Počet technických havárií.....	8
Graf 1-9 Počet ostatních mimořádných událostí.....	9
Graf 1-10 Počet planých poplachů .....	10
Graf 1-11 Počet událostí podle krajů na 1 000 obyvatel .....	11
Graf 1-12 Počet zásahů podle druhu JPO .....	14
Graf 1-13 Počet zásahů podle druhu události .....	15
Graf 1-14 Počet zásahů v důsledku živelních pohrom.....	16
Graf 1-15 Počet evakuovaných a zachráněných osob .....	17
Graf 1-16 Počet zraněných hasičů .....	17
Graf 1-17 Počet spoluprací se složkami IZS .....	18
Graf 2-1 Počet požárů.....	19
Graf 2-2 Počet požárů podle dnů v týdnu .....	20
Graf 2-3 Počet požárů podle měsíců .....	20
Graf 2-4 Počet usmrcených osob u požárů .....	21
Graf 2-5 Počet usmrcených osob u požárů podle věku .....	21
Graf 2-6 Počet zraněných osob u požárů .....	22
Graf 2-7 Přímá škoda u požárů v mil. Kč.....	22
Graf 2-8 Počet požárů podle krajů na 10 000 obyvatel .....	24
Graf 2-9 Podíl požárů podle příčiny a činnosti při vzniku .....	26
Graf 2-10 Podíl požárů podle odvětví.....	28
Graf 2-11 Podíl požárů podle místa vzniku.....	29
Graf 3-1 Počet ostatních činností JPO .....	33