



Moravskoslezský kraj

HASIČSKÝ ZÁCHRANNÝ SBOR ČESKÉ REPUBLIKY



Rozbor požárů za rok 2015 u HZS Moravskoslezského kraje

Zpracoval: kpt. Ing. Petr Holub

Obsah

1. Základní údaje o požárech	3
2. Příčiny vzniku požárů a zdroje zapálení	4
3. Požáry podle objektu vzniku	7
4. Požáry s úmrtím a zraněním osob	8
5. Porušení předpisů o požární ochraně při požárech	9
Příloha 1: bližší informace k usmrceným osobám	11
Příloha 2: základní přehled požárů se škodou 1 mil. Kč a vyšší	13

Tento rozbor požárů, ke kterým došlo v roce 2015 na území Moravskoslezského kraje, je zpracován pro účely návrhů preventivních opatření, výkonu státního požárního dozoru, koncepce rozvoje požární ochrany a zaměření preventivně výchovné činnosti.

1. Základní údaje o požárech

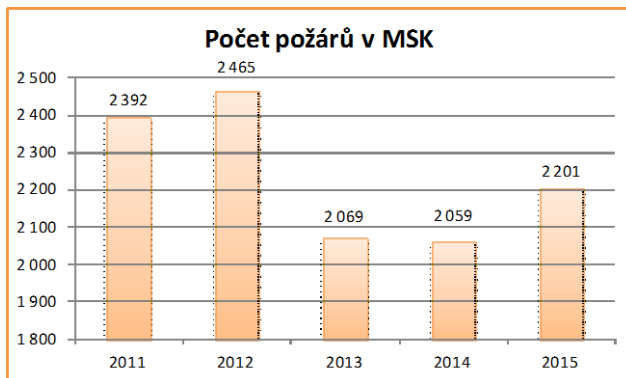
V roce 2015 došlo na území Moravskoslezského kraje ke vzniku 2 201 požárů (požáry tvoří 16,7 % z celkového počtu událostí). V rámci meziročního srovnání došlo k nárůstu počtu požárů o 142 (2014 – 2 059 požárů), přičemž se jedná o třetí největší počet požárů za posledních 5 let.

Základní údaje o požárech	2011	2012	2013	2014	2015
Počet požárů	2 392	2 465	2 069	2 059	2 201
Přímá škoda v tis. Kč	170 571,80	227 254,20	185 014,00	149 912,20	140 322,20
Uchráněné hodnoty v tis. Kč	507 624,00	1 005 544,30	699 268,20	927 425,60	517 136,30
Počet usmrcených osob	22	17	20	21	13
Počet zraněných osob	102	150	129	112	176
Počet evakuovaných osob	317	521	1 297	2 146	1 000
Počet zachráněných osob	31	78	67	107	162

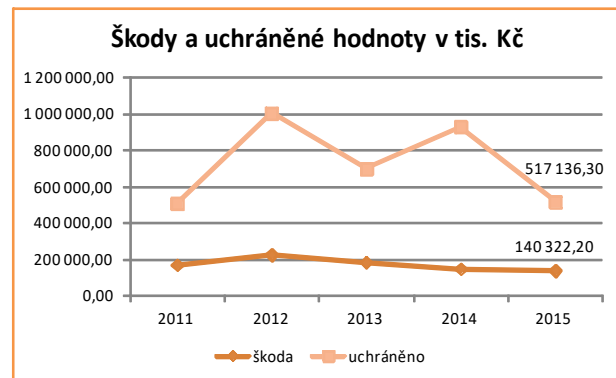
Poznámka: Počet usmrcených a zraněných osob bez hasičů HZS a SDH

Tabulka 1 - Základní údaje o požárech v MSK

Přímá škoda způsobená požáry byla vyčíslena na 140,3 mil. Kč. Tato hodnota představuje meziroční pokles o 9,6 mil. Kč. Ačkoliv došlo v roce 2015 k mírnému nárůstu počtu požárů se škodou 1 mil. Kč a vyšší, kterých bylo o 4 více (2014 – 21x, 2015 – 25x), průběžná výše přímých škod byla u těchto požárů nižší o 9,9 mil. Kč. Rovněž bylo zaznamenáno méně požárů se škodou v rozmezí od 250 tis. do 1 mil. Kč, kterých bylo 67 (2014 – 70x) s průběžnou škodou nižší o 2,5 mil. Kč.



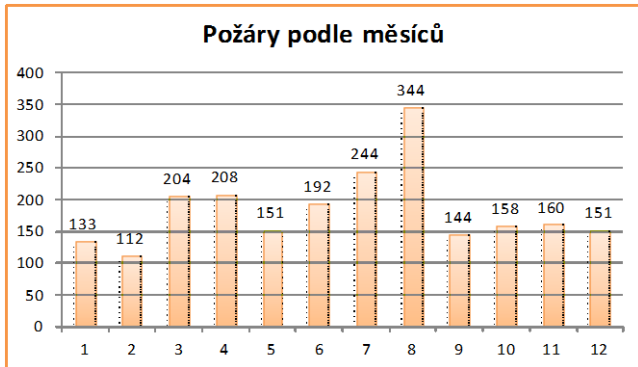
Obrázek 1 – Požáry v MSK v období 2011–2015



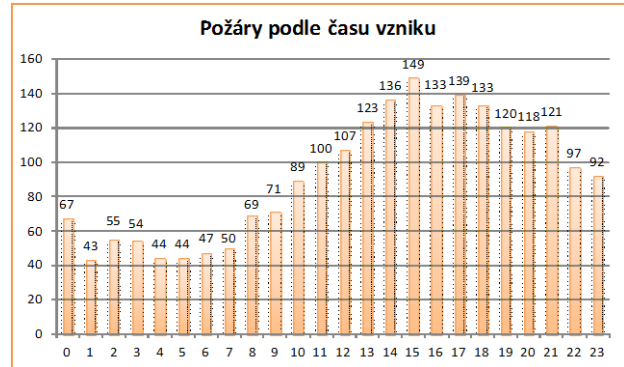
Obrázek 2 – Škody a uchráněné hodnoty při požárech v MSK

V průběhu roku 2015 došlo k 25 požárům, u kterých vznikla přímá škoda ve výši 1 mil. Kč a vyšší. U těchto požárů byla průběžná výše přímých škod stanovena na 80,3 mil. Kč, přičemž jednotky PO svým zásahem uchránily u těchto požárů hodnoty ve výši 129 mil. Kč. Bližší informace o jednotlivých požárech jsou uvedeny v příloze č. 2.

Nejčastěji hořelo v měsíci srpnu (344x = 15,6 %) a nejméně pak v únoru (112x = 5 %). Z pohledu dnů v týdnu hořelo nejčastěji přes víkendové dny (soboty 346x, resp. neděle 345x) a nejméně ve středy (275x).



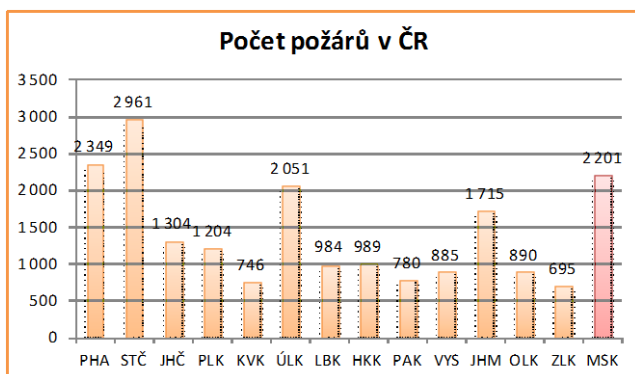
Obrázek 3 – Požáry v MSK podle měsíce vzniku



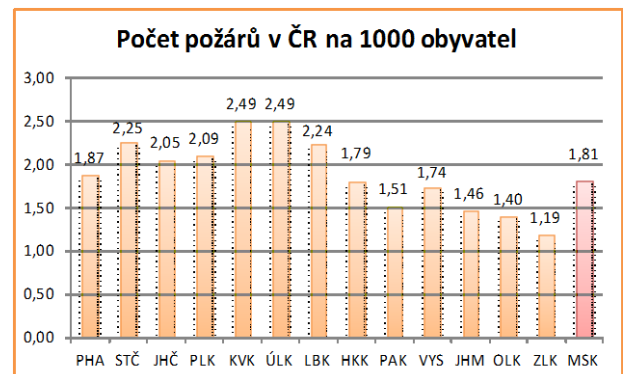
Obrázek 4 – Požáry v MSK podle času vzniku

V roce 2015 bylo u požárů na území Moravskoslezského kraje evidováno celkem 13 usmrcených osob, z toho u 8 osob došlo k úmrtí v přímé souvislosti s požárem. Jednalo se celkem o 1 ženu a 12 mužů.

Při porovnání v rámci jednotlivých krajů ČR se řadí Moravskoslezský kraj s 2 201 požáry na třetí místo v počtu požárů za Středočeský kraj (2 961 požárů) a hlavní město Prahu (2 349 požárů). Při přepočtu na 1 000 obyvatel se Moravskoslezský kraj řadí na osmé místo.



Obrázek 5 – Požáry v ČR podle krajů



Obrázek 6 – Požáry v ČR v přepočtu na 1 000 obyvatel

2. Příčiny vzniku požárů a zdroje zapálení

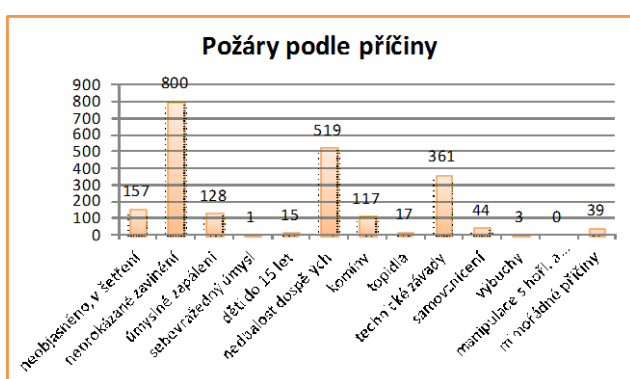
Mezi nejčastější příčiny vzniku požárů patří nedbalostní jednání (519 požárů = 23,6 %), technické závady (361 požárů = 16,4 %) a úmyslné zapálení (128 požárů = 5,82 %). Pod kategorií příčiny vzniku požáru „neprokázané zavinění“, která tvoří 36,3 % z celkového počtu požárů, jsou evidovány zejména tzv. požáry se základní evidencí – požáry přírodních porostů (i v prostoru lesních pozemků), odpadů, demolic a vraků vozidel, vznícení potravin při vaření a vznícení sazí v komíně, pokud nevznikne škoda na majetku a nedojde k rozšíření požáru, k usmrcení či zranění osob nebo jejich přímému ohrožení, a také požáry odpadů v odpadních nádobách.

Oproti předchozímu roku došlo k nárůstu požárů s mimořádnou příčinou vzniku požáru, zejména požárů dopravních prostředků v důsledku dopravních nehod, a to na 39 požárů (2014 – 19 požárů). K výraznému nárůstu došlo u příčiny vzniku požáru samovznícením – a to na 44 požárů (2014 – 9 požárů), což mohlo být způsobeno extrémním počasím v letních měsících.

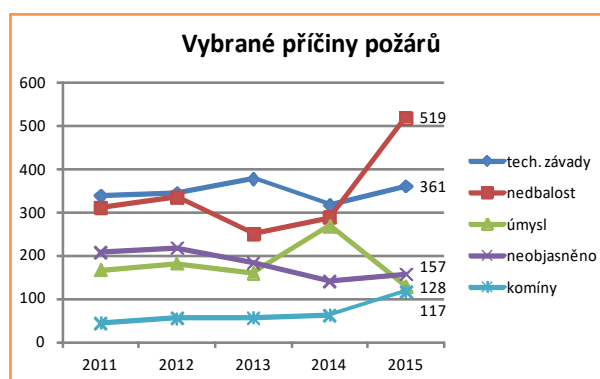
K nejvyšším škodám dochází u požárů, jejichž příčinou byly technické závady, úmyslné zapálení a nedbalostní jednání osob.

Příčina vzniku požáru	Počet	Podíl z požárů	Index	Škoda v tis. Kč	Podíl ze škody	Usmrceno	Zraněno
neobjasněno, v šetření	157	7,13%	86%	10 922,90	7,71%	6	31
nedošetřováno	0	0,00%	0%	0,00	0,00%	0	0
neprokázané zavinění	800	36,35%	–	15 049,80	10,62%	0	6
úmyslné zapálení	128	5,82%	80%	25 284,00	17,84%	2	9
sebevražedný úmysl	1	0,05%	50%	0,00	0,00%	0	0
děti do 15 let	15	0,68%	100%	248,20	0,18%	0	0
nedbalost dospělých	519	23,58%	208%	21 619,20	15,26%	0	52
komíny	117	5,32%	209%	5 476,50	3,87%	0	3
topidla	17	0,77%	121%	1 470,00	1,04%	0	2
technické závady	361	16,40%	96%	46 249,20	32,64%	0	34
samovznícení	44	2,00%	1467%	5 415,00	3,82%	0	1
výbuchy	3	0,14%	150%	251,00	0,18%	1	0
manipulace s hořl. a výb. lát.	0	0,00%	–	0,00	0,00%	0	0
mimořádné příčiny	39	1,77%	118%	9 704,30	6,85%	4	38

Tabulka 2 - Požáry v MSK podle příčiny vzniku požáru



Obrázek 7 – Požáry v MSK podle příčiny vzniku



Obrázek 8 – Vývoj počtu požárů u daných příčin vzniku

Mezi nejčastější iniciátory požárů patří jiný otevřený plamen (10,27 % = 226 požárů), povrchové teplo (12,18 % = 268 požárů) a zápalka, zapalovač (13,68 % = 301 požárů). Neobjasněné iniciátory (evidováno zejména u požárů se základní evidencí) tvoří 34,17 % z celkového počtu.

Iniciace	Počet	Podíl	Škoda v tis. Kč	Podíl	Usmrceno	Zraněno
atmosférický výboj	14	0,64%	230,30	0,16%	0	0
autoelektrika a její aplikace v dopravních a pracovních	44	2,00%	5 472,60	3,86%	0	4
elektrická jiskra	10	0,45%	341,00	0,24%	1	0
elektrický iniciátor, která nelze specifikovat	27	1,23%	5 348,00	3,77%	0	3
elektrický oblouk	32	1,45%	4 230,00	2,99%	3	18
elektrický přechodový odpor	22	1,00%	7 822,00	5,52%	0	1
elektrický zkrat	57	2,59%	4 540,00	3,20%	0	4
elektrostatický výboj, přeskok	1	0,05%	80,00	0,06%	0	0
proudové přetížení	5	0,23%	83,50	0,06%	0	0
neobjasněný iniciátor	752	34,17%	28 701,90	20,26%	3	40
jiskra mechanická	32	1,45%	3 821,00	2,70%	0	3
jiskra z komína	38	1,73%	1 254,50	0,89%	0	0
jiskra z popela včetně jiskry při plnění vloček pilin.kamen	35	1,59%	2 685,90	1,90%	0	1
jiskra z topidla	78	3,54%	1 017,00	0,72%	0	3
jiskra z výfuku motorových vozidel	9	0,41%	265,00	0,19%	0	1
žhavý /tekutý/ kov	22	1,00%	401,50	0,28%	0	0
povrchové teplo	268	12,18%	22 113,80	15,61%	1	23
sálavé teplo	61	2,77%	4 050,50	2,86%	0	4
svařování - acetylen	7	0,32%	272,30	0,19%	0	0
svařování - elektrický oblouk	7	0,32%	756,00	0,53%	0	15
svařování - kyslík	1	0,05%	0,00	0,00%	0	0
svařování - lepení izolačních hmot a krytin	4	0,18%	902,00	0,64%	0	0
samovznícení - biologické	22	1,00%	1 720,00	1,21%	0	0
samovznícení - fyzikálně chemické/termické	7	0,32%	55,00	0,04%	0	0
samovznícení - chemické	7	0,32%	3 631,00	2,56%	0	0
jiný otevřený plamen	226	10,27%	4 931,60	3,48%	0	6
kahany, malé hořáky	29	1,32%	1 162,00	0,82%	0	5
nedopalek	56	2,54%	10 955,30	7,73%	0	6
svíčka	12	0,55%	634,00	0,45%	0	5
výrobky pro zábavnou civilní pyrotechniku	13	0,59%	72,80	0,05%	0	2
výrobky pro průmyslové pyrotechnické využití	2	0,09%	8 913,00	6,29%	2	1
zápalka, zapalovač	301	13,68%	15 226,60	10,75%	3	15

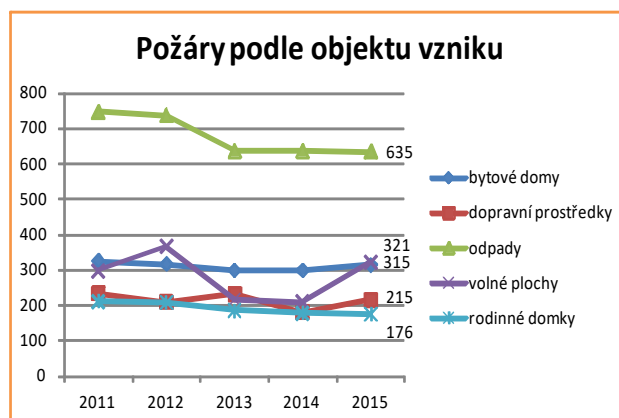
Tabulka 3 - Požáry v MSK podle zdroje zapálení

3. Požáry podle objektu vzniku

Jednotky požární ochrany nejčastěji vyjížděly k požárům odpadů a odpadních produktů, a to 635x (2014 – 738x) s přímou škodou 3,9 mil. Kč (2014 – 3,89 mil. Kč). Následovaly požáry volných a skladovacích ploch v 321 případech a požáry v bytových domech, kterých bylo evidováno 315. Nejvyšší výše škod byla vyčíslena u požárů dopravních prostředků, činila 38,1 mil. Kč, dále pak u požárů rodinných domků se škodou 28,1 mil. Kč a požárů v bytových domech se škodou 16,9 mil. Kč.

Objekt vzniku	Počet	Podíl	Index	Škoda v tis. Kč	Podíl	Usmrceno	Zraněno
Budovy pro zdravotnictví	1	0,05%	33%	50,00	0,04%	0	0
Budovy pro služby a osobní hygienu	1	0,05%	100%	50,00	0,04%	0	0
Budovy pro výchovu, vědu a výzkum	2	0,09%	200%	305,00	0,22%	0	0
Budovy pro kulturu, osvětu a tělovýchovu	3	0,14%	100%	2 260,00	1,60%	0	0
Budovy administrativní	6	0,27%	60%	47,00	0,03%	0	0
Budovy pro společné ubytování a rekreaci	25	1,14%	147%	2 637,00	1,86%	0	1
Budovy pro obchod a veřejné stravování	21	0,95%	78%	1 569,30	1,11%	0	0
Budovy pro sociální zabezpečení	5	0,23%	71%	29,00	0,02%	0	2
Historické a církevní budovy a objekty	2	0,09%	200%	8 915,00	6,29%	0	1
Bytový fond domovní	315	14,31%	105%	16 932,20	11,95%	2	73
Rodinné domky	176	8,00%	95%	28 122,20	19,85%	3	17
Ostatní budovy pro bydlení	4	0,18%	67%	1 856,00	1,31%	0	0
Budovy a haly pro výrobu a služby/mimo energetických/	60	2,73%	115%	7 964,70	5,62%	1	1
Energetické výrobní budovy a budovy vodního hospod.	12	0,55%	86%	4 357,10	3,08%	0	1
Budovy pro dopravu a spoje	2	0,09%	67%	66,20	0,05%	0	0
Budovy pro garážování a údržbu vozidel	11	0,50%	122%	1 143,00	0,81%	0	2
Jednouúčelové budovy pro skladování /mimo zemědělských skladů/	2	0,09%	50%	240,00	0,17%	0	0
Budovy pro živočišnou a rostlinnou výrobu a chov	2	0,09%	50%	110,00	0,08%	0	0
Budovy pro skladování zemědělských produktů, krmiv a hnojiv	3	0,14%	75%	9 136,20	6,45%	0	0
Objekty mimo budov	29	1,32%	73%	719,10	0,51%	0	0
Objekty mimo budov v zemědělství	2	0,09%	40%	2 126,00	1,50%	0	0
Budovy a objekty ve výstavbě a generální rekonstrukci	5	0,23%	83%	42,00	0,03%	0	0
Opuštěné a demoliční budovy a objekty	57	2,59%	86%	105,00	0,07%	1	3
Provizoria a účelové objekty u budov	54	2,45%	86%	5 015,00	3,54%	1	3
Dopravní prostředky a pracovní stroje /mimo budovu/	215	9,77%	92%	38 089,30	26,88%	4	42
Garáže /mimo budov/	1	0,05%	25%	80,00	0,06%	0	2
Komunikace	5	0,23%	167%	207,00	0,15%	0	1
Zemědělské plochy	55	2,50%	149%	610,10	0,43%	0	0
Lesy	89	4,04%	241%	3 063,50	2,16%	0	1
Volné a skladovací plochy mimo budovu	321	14,58%	148%	1 931,80	1,36%	0	9
Odpady a odpadní produkty	635	28,85%	100%	3 890,90	2,75%	0	0
Ostatní a nezatříděné	80	3,63%	118%	20,50	0,01%	1	1

Tabulka 4 - Požáry v MSK podle objektu vzniku

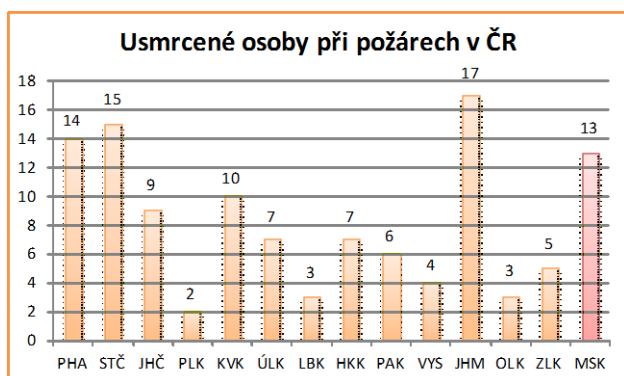


Obrázek 9 – Vývoj počtu požárů u daných objektů vzniku

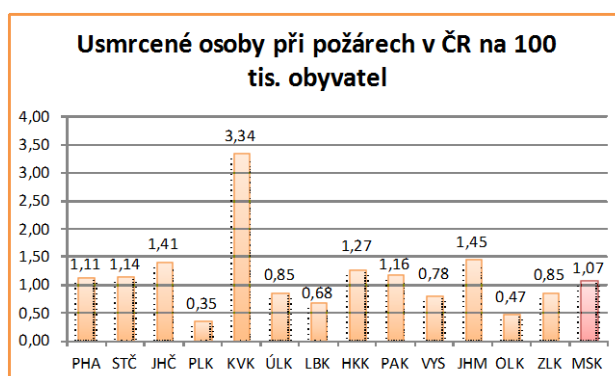
4. Požáry s úmrtím a zraněním osob

V roce 2015 je na území Moravskoslezského kraje evidováno 13 lidských obětí (celkem u deseti požárů) a 176 zraněných osob¹ (celkem u 88 požárů).

Největší počet usmrčených osob při požárech na území ČR v roce 2015 je evidováno v Jihomoravském kraji - celkem 17 osob, následuje Středočeský kraj s 15 usmrčenými osobami a na třetím místě s největším počtem usmrčených osob je Hlavní město Praha se 14 usmrčenými osobami. Největší počet zraněných osob při požárech na území ČR v roce 2015 je evidováno v Hlavním městě Praze – celkem 206 osob, dále pak ve Středočeském kraji – 190 osob a pomyslnou třetí příčku obsadil Moravskoslezský kraj – celkem 176 osob.

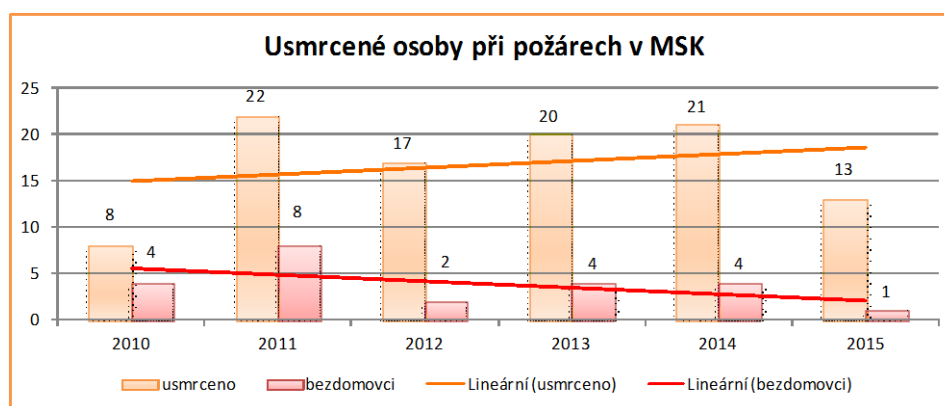


Obrázek 10 – Usmrčené osoby při požárech v ČR

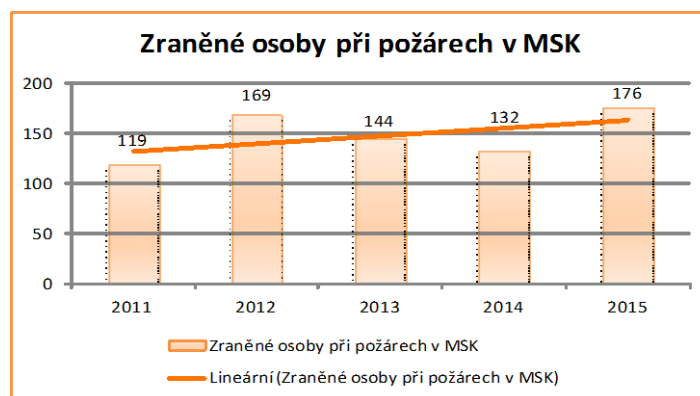


Obrázek 11 – Usmrčené osoby v ČR na 100 tis. obyvatel

V období let 2006–2015 došlo na území Moravskoslezského kraje při požárech k úmrtí 175 osob, v průměru tedy dochází k úmrtí 17,5 osob za rok. Za stejné období došlo při požárech ke zranění 1 326 osob, v průměru tedy dochází ročně ke zranění 132,6 osob.



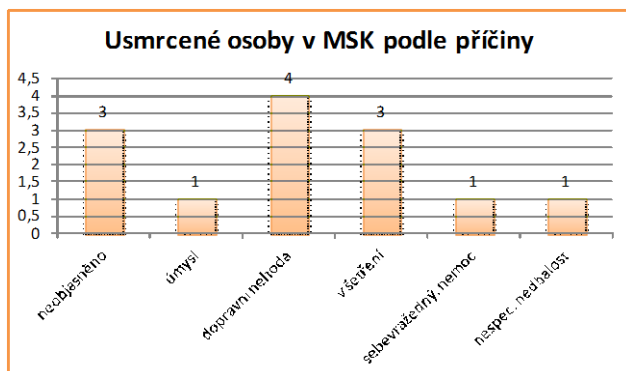
Obrázek 12 – Usmrčené osoby při požárech v MSK



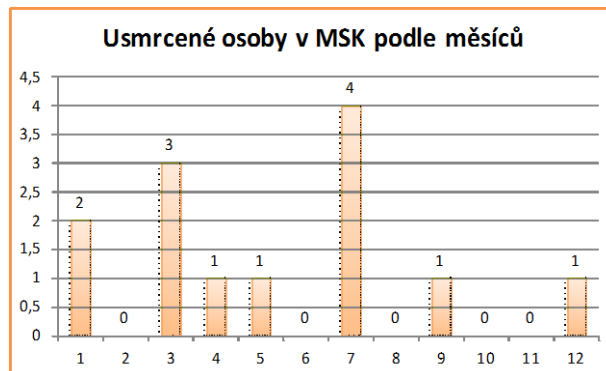
Obrázek 13 – Zraněné osoby při požárech v MSK

¹ v počtu zraněných osob není zahrnuto celkem 16 zraněných hasičů u požárů

U většiny úmrtí osob při požárech, ke kterým došlo na území Moravskoslezského kraje v roce 2015, souvisí tato úmrtí s dopravní nehodou (4 případy), případně neobjasněným způsobem (3 případy). Příčiny požárů související s úmrtím 3 osob jsou dosud v šetření. Nejčastěji došlo při požárech k úmrtím v jarních a letních měsících, což souvisí zejména s dopravními nehodami a jednáním osob (násilný čin, nedbalost a neopatrnost).

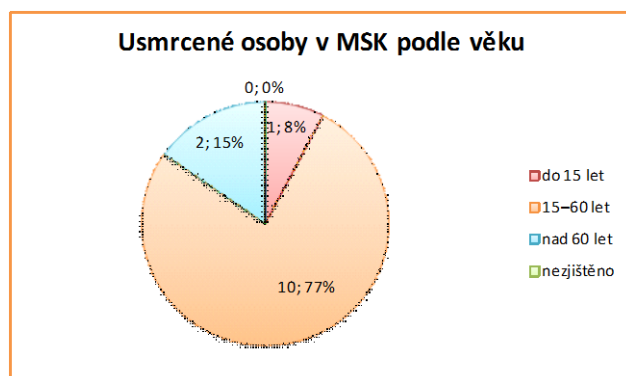


Obrázek 14 – Usmrcené osoby v MSK podle příčiny požáru

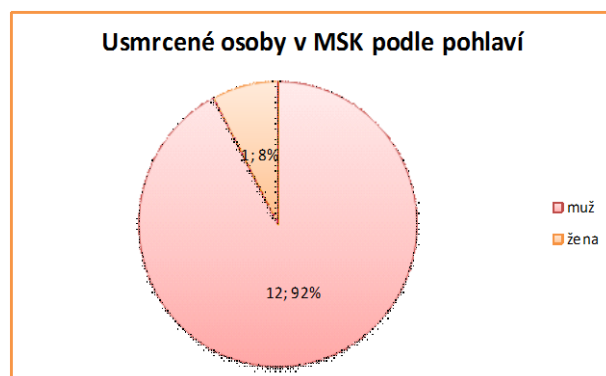


Obrázek 15 – Usmrcené osoby v MSK podle měsíců roku

Nejvíce usmrcených osob bylo ve věku 15–60 let (77 %). Druhou největší skupinou byli senioři ve věku 60 let a více s podílem 8 %. Při dělení na muže a ženy tvoří majoritní část usmrcených osob muži (92 %).



Obrázek 16 – Usmrcené osoby v MSK podle věku



Obrázek 17 – Usmrcené osoby v MSK podle pohlaví

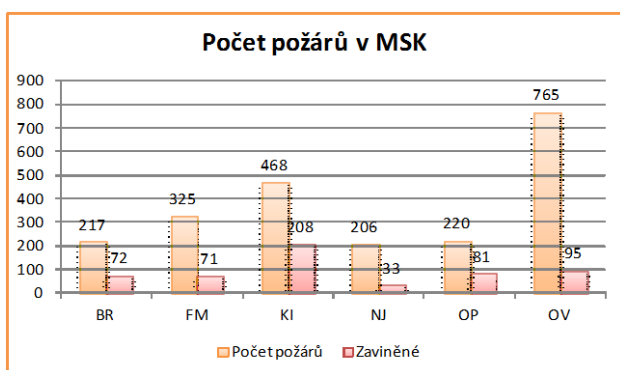
5. Porušení předpisů o požární ochraně při požárech

Pro potřeby analýzy porušení předpisů o požární ochraně a způsobu uzavření jednotlivých případů, byly vytipovány tzv. zaviněné požáry². Takovýchto „zaviněných požárů“ bylo v roce 2015 celkem 560, kdy u 23 % těchto případů byla uložena pokuta, dalších 11,07 % případů bylo projednáno na místě požáru, kdy stačilo pouhé projednání, nebo byl přestupek vyřešen domluvou.

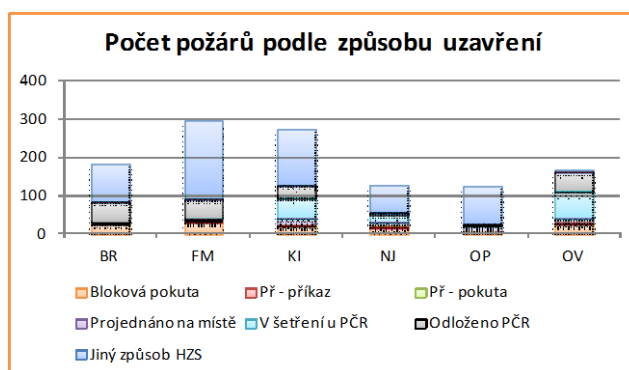
Způsob uzavření	BR	FM	KI	NJ	OP	OV	MSK
Počet požárů	217	325	468	206	220	765	2 201
Zaviněné ¹⁾	72	71	208	33	81	95	560
Bloková pokuta	25	29	18	17	7	25	121
Př - příkaz	1	3	1	2	0	1	8
Př - pokuta	0	1	0	0	0	0	1
Celkem pokut	26	33	19	19	7	26	130
Podíl	36%	46%	9%	58%	9%	27%	23%
Projednáno na místě	1	1	22	10	13	15	62
V šetření u PČR	3	7	53	22	4	70	159
Odloženo PČR	52	48	33	5	2	50	190
Jiný způsob HZS	98	205	144	72	99	8	626
§ 36	0	0	0	1	0	0	1

² kritérium výběru byl příznak vyšetřovatel požárů na místě události a příčiny vzniku požárů kód 10 – „úmyslné zapálení – pachatel zjištěn“ a kódy 20–29 skupiny „Nedbalost a neopatrnost dospělých“

Tabulka 5 - Požáry v MSK podle objektu vzniku



Obrázek 18 – Zaviněné požáry v MSK



Obrázek 19 – Zaviněné požáry podle způsobu uzavření

Příloha 1: bližší informace k usmrceným osobám

Datum	Usmrceno	Popis události
10.01.2015	muž	Muž, 50 let, cizí státní příslušnosti, nejeví známky života, byl nalezen při ohledání místa výbuchu s následným požárem dne 30.04.2015 v sutinách zřícené části domu. Příčina smrti je v šetření Policie ČR. Příčina výbuchu s následným požárem je v šetření. ECUD: 8115000471 Místo: Šenov u Nového Jičína
10.01.2015	muž	Muž, 51 let, cizí státní příslušnosti, nejeví známky života, byl nalezen při ohledání místa výbuchu s následným požárem dne 06.05.2015 v sutinách zřícené části domu. Příčina smrti je v šetření Policie ČR. Příčina výbuchu s následným požárem je v šetření. ECUD: 8115000471 Místo: Šenov u Nového Jičína
03.03.2015	muž	Muž, 55 let, byl nalezen v lomu. Ohořelé tělo na travnatém porostu, nejeví známky života, bylo ohledáno koronerem. Příčinou požáru a smrti bylo sebevražedné jednání po polití hořlavou kapalinou a zapálení. ECUD: 8115002587 Místo: Opava
17.03.2015	muž	Muž, 48 let, byl nalezen bez známek života při požáru bytu v bytovém domě. Příčinou smrti byl násilný čin. Příčina požáru byla stanovena formou vyšetřovacích verzí. ECUD: 8115003112 Místo: Havířov
31.03.2015	muž	Muž, 40 let, byl nalezen bez známek života při požáru bytu v bytovém domě. Zemřel v přímé souvislosti s požárem. Příčina požáru byla stanovena formou vyšetřovacích verzí. ECUD: 8115003950 Místo: Vrbno pod Pradědem
16.04.2015	muž	Muž, 42 let (pravděpodobně bezdomovec), byl nalezen mrtvý při požáru opuštěného drážního domku. Smrt nastala v přímé souvislosti s požárem. Příčina vzniku požáru byla stanovena formou vyšetřovacích verzí. ECUD: 8115004707 Místo: Český Těšín
16.05.2015	muž	Muž, 74 let, byl zraněn při požáru zahradní chatky v chatové oblasti mezi Bílovcem a Velkými Albrechticemi. Po ošetření na místě byl postižený přepraven vrtulníkem LZS Ostrava do Fakultní nemocnice Ostrava, kde dne 21.05.2015 zmírá na následky popálenin. Příčina vzniku požáru byla stanovena formou vyšetřovacích verzí. ECUD: 8115006161 Místo: Velké Albrechtice
03.07.2015	muž	Muž, 50 let, zemřel při požáru po výbuchu uniklého acetylenu do prostor elektrického rozvaděče v průmyslovém areálu. Příčinou vzniku požáru byl výbuch acetylenu, který unikl z poškozeného hadicového vedení do prostor elektrického rozvaděče, kde následně došlo k jeho iniciaci. ECUD: 8115008788 Místo: Ostrava
22.07.2015	muž	Muž, 38 let, zemřel na místě události na následky zranění, které utrpěl při dopravní nehodě vlaku Pendolino a nákladního automobilu s návěsem. Následkem dopravní nehody vznikl požár. Dopravní nehoda se stala na železničním přejezdu. Smrt nenastala v přímé souvislosti s požárem. Příčinou

Datum	Usmrceno	Popis události
		vzniku požáru byla dopravní nehoda. ECUD: 8115010560 Místo: Studénka
22.07.2015	muž	Muž, 49 let, zemřel na místě události na následky zranění, které utrpěl při dopravní nehodě vlaku Pendolino a nákladního automobilu s návěsem. Následkem dopravní nehody vznikl požár. Dopravní nehoda se stala na železničním přejezdu. Smrt nenastala v přímé souvislosti s požárem. Příčinou vzniku požáru byla dopravní nehoda. ECUD: 8115010560 Místo: Studénka
22.07.2015	muž	Muž, 64 let, zemřel po převozu do nemocnice na následky zranění, které utrpěl při dopravní nehodě vlaku Pendolino a nákladního automobilu s návěsem. Následkem dopravní nehody vznikl požár. Dopravní nehoda se stala na železničním přejezdu. Smrt nenastala v přímé souvislosti s požárem. Příčinou vzniku požáru byla dopravní nehoda. ECUD: 8115010560 Místo: Studénka
26.09.2015	žena	Žena, 46 let, zemřela v důsledku zranění, které utrpěla při dopravní nehodě osobního automobilu, který narazil do zábradlí silničního mostu. Po dopravní nehodě se vozidlo vzňalo a zcela shořelo. Smrt postižené nenastala v přímé souvislosti s požárem. Příčinou vzniku požáru byla dopravní nehoda. ECUD: 8115018076 Místo: Sedlnice
05.12.2015	muž	Muž, 4 měsíce (kojenec), zemřel při požáru rodinného domu. Smrt nastala v přímé souvislosti s požárem. Příčina vzniku požáru je v šetření. ECUD: 8115021232 Místo: Opava

Příloha 2: základní přehled požárů se škodou 1 mil. Kč a vyšší

	Datum	ECUD	ÚO	Stručný popis	Přímá škoda	Uchráněné hodnoty
1.	10.01.2015	8115000471	NJ	Výbuch vily s následným požárem	8.913.000,- Kč	17.713.000,- Kč
2.	18.01.2015	8115000750	OV	Požár pásového nakladače	1.500.000,- Kč	0,- Kč
3.	07.03.2015	8115002704	NJ	Požár bytové jednotky	1.400.000,- Kč	3.000.000,- Kč
4.	18.03.2015	8115003185	OP	Požár strojovny kompresorů	2.000.000,- Kč	30.000.000,- Kč
5.	15.04.2015	8115004658	OV	Požár technologie sjezdovky	3.200.000,- Kč	0,- Kč
6.	24.04.2015	8115005106	OV	Požár rodinného domu	2.000.000,- Kč	5.000.000,- Kč
7.	06.05.2015	8115005683	BR	Požár skládky opadu	1.934.700,- Kč	3.000.000,- Kč
8.	11.05.2015	8115005985	NJ	Požár seníku	4.634.700,- Kč	3.650.500,- Kč
9.	05.06.2015	8115007247	KI	Požár bytové jednotky	1.530.000,- Kč	2.000.000,- Kč
10.	08.06.2015	8115007475	BR	Požár historické budovy	7.415.000,- Kč	20.000.000,- Kč
11.	13.06.2015	8115007785	KI	Požár uskladněných plastů	1.540.000,- Kč	3.000.000,- Kč
12.	16.06.2015	8115007975	OV	Požár bytové jednotky	1.020.000,- Kč	2.000.000,- Kč
13.	18.06.2015	8115008027	FM	Požár kamionu	1.500.000,- Kč	3.000.000,- Kč
14.	01.07.2015	8115008672	OV	Požár prodejny drogerie	5.730.000,- Kč	0,- Kč
15.	15.07.2015	8115009965	FM	Požár vyvážecí soupravy	7.200.000,- Kč	1.000.000,- Kč
16.	20.07.2015	8115010619	OP	Požár lesa	1.921.000,- Kč	0,- Kč
17.	01.08.2015	8115011702	KI	Požár seníku	4.500.000,- Kč	4.000.000,- Kč
18.	05.08.2015	8115012292	NJ	Požár kamionů	7.712.000,- Kč	165.000,- Kč
19.	23.08.2015	8115015400	NJ	Požár seníku	1.565.000,- Kč	8.000.000,- Kč
20.	09.09.2015	8115016890	OV	Požár odpadu ve spalovně	3.600.000,- Kč	10.000.000,- Kč
21.	16.09.2015	8115017489	FM	Požár stodoly	1.000.000,- Kč	5.000.000,- Kč
22.	20.10.2015	8115019208	FM	Požár kamionu	1.500.000,- Kč	500.000,- Kč
23.	28.11.2015	8115020926	BR	Požár střechy RD	2.500.000,- Kč	2.000.000,- Kč
24.	28.11.2015	8115020928	BR	Požár střechy RD	1.500.000,- Kč	2.000.000,- Kč
25.	16.12.2015	8115021712	FM	Požár střechy RD (býv.zámečku)	1.500.000,- Kč	4.000.000,- Kč