

Schvaluji:

Mgr. Bc. Vít Rakušan
ministr vnitra ČR
podepsáno elektronicky

**ÚSTŘEDNÍ POPLACHOVÝ PLÁN
INTEGROVANÉHO ZÁCHRANNÉHO SYSTÉMU**

**zpracovaný v souladu s § 7 odst. 2 písm. c) a odst. 4 zákona č. 239/2000 Sb.,
o integrovaném záchranném systému a o změně některých zákonů, ve znění pozdějších předpisů**

Stav k 1. lednu 2023

Předkládá:

genpor. Ing. Vladimír Vlček, Ph.D., MBA
generální ředitel HZS ČR
podepsáno elektronicky

ÚSTŘEDNÍ POPLACHOVÝ PLÁN INTEGROVANÉHO ZÁCHRANNÉHO SYSTÉMU

Čl. 1

Použití

- (1) Ústřední poplachový plán integrovaného záchranného systému (dále jen „ústřední poplachový plán“) se použije:
 - a) pokud v důsledku mimořádné události, krizové situace nebo bezpečnostní akce nastane potřeba a jsou splněny zákonem stanovené podmínky pro ústřední koordinaci záchranných a likvidačních prací¹,
 - b) jestliže hejtman kraje, starosta obce s rozšířenou působností, ředitel HZS kraje nebo velitel zásahu požádají prostřednictvím operačního a informačního střediska integrovaného záchranného systému kraje o pomoc a o síly a prostředky, kterými nedisponují složky integrovaného záchranného systému (dále jen „složky“) na úrovni kraje pro provedení záchranných a likvidačních prací při mimořádné události řešené samostatně v příslušném kraji.

- (2) Síly a prostředky při ústřední koordinaci záchranných a likvidačních prací povolává a nasazuje Ministerstvo vnitra-generální ředitelství Hasičského záchranného sboru České republiky (dále jen „generální ředitelství“) prostřednictvím svého operačního a informačního střediska²:
 - a) samostatně, jestliže je oprávněnými subjekty požádáno o pomoc a jsou naplněny zákonné podmínky¹,
 - b) na žádost Policie České republiky při bezpečnostních akcích velkého rozsahu, při kterých je nutné zajistit preventivní nebo aktivní spoluúčast jiných složek,
 - c) po dohodě s Ministerstvem zahraničních věcí při vysílání sil a prostředků složek do zahraničí v souladu s příslušnými mezinárodními smlouvami, kterými je Česká republika vázána nebo při zapojování do mezinárodních záchranných operací při poskytování humanitární pomoci do zahraničí,
 - d) na základě úkolů stanovených ministrem vnitra, zejména při činnosti krizového štábu ministra vnitra, jestliže byl aktivován,
 - e) na základě žádosti Ústřední povodňové komise, Ústřední epidemiologické komise, orgánů ochrany veřejného zdraví nebo Státní veterinární správy,
 - f) na základě strategie řešení krizové situace projednané Ústředním krizovým štábem.

- (3) Ústřední koordinace záchranných a likvidačních prací je:
 - a) vyžádaná, při které generální ředitelství poskytuje pomoc a povolává a nasazuje síly a prostředky ústředního poplachového plánu při řešení mimořádné události postiženému kraji nebo více krajům, nebo koordinuje vysílání sil a prostředků do zahraničí; nasazené složky se řídí pokyny velitele zásahu na místě mimořádné události nebo starosty obce s rozšířenou působností, jestliže koordinuje záchranné a likvidační práce³ nebo hejtmana kraje, jestliže koordinuje záchranné a likvidační práce nebo vyhlásil stav nebezpečí⁴, nebo velitele jednotky vyslané do zahraničí,
 - b) přímá, při které generální ředitelství řídí přímými pokyny nebo prostřednictvím pokynů hasičským záchranným sborům krajů vybrané složky při přímo řízených záchranných a likvidačních pracích; podmínkou pro její uplatnění je vyhlášení nouzového stavu,

¹ § 7 odst. 3 zákona č. 239/2000 Sb., o integrovaném záchranném systému a o změně některých zákonů, ve znění pozdějších předpisů.

² § 5 odst. 3 písm. a) a § 20 odst. 1 zákona č. 239/2000 Sb.

³ § 4 odst. 6 zákona č. 239/2000 Sb.

⁴ § 4 odst. 8 zákona č. 239/2000 Sb.

stavu ohrožení státu nebo válečného stavu.⁵ Koordinační role a řídicí pravomoci územních orgánů⁵ tím nejsou dotčeny s výjimkou koordinace těch vybraných složek, které zabezpečují přímo řízené záchranné a likvidační práce.

- (4) Zahájení ústřední koordinace záchranných a likvidačních prací oznamuje operační a informační středisko generálního ředitelství:
 - a) všem operačním a informačním střediskům integrovaného záchranného systému krajů, které zabezpečí předání informace územním orgánům krizového řízení postiženého kraje a dotčeným složkám začleněným v poplachových plánech krajů,
 - b) operačním střediskům, dispečinkům nebo stálým službám základních a ostatních složek, jejichž síly a prostředky jsou zařazeny do ústředního poplachového plánu,
 - c) Informačnímu a situačnímu centru Ministerstva vnitra,
 - d) Ústřednímu krizovému štábu, krizovému štábu ministra vnitra a krizovým štábům ústředních správních úřadů, jestliže byly aktivovány.
- (5) Generální ředitelství může pro oznámení o zahájení ústřední koordinace záchranných a likvidačních prací podle odst. 4 využít hromadné informační prostředky⁶ a to prostřednictvím operačního a informačního střediska. Vzory oznámení o zahájení ústřední koordinace (vyžádané a přímé) záchranných a likvidačních prací pro ústřední, respektive krajskou úroveň jsou součástí operativní dokumentace k ústřednímu poplachovému plánu podle čl. 5.
- (6) Stejným adresátům a způsobem podle odst. 4 a odst. 5 se oznamuje ukončení ústřední koordinace záchranných a likvidačních prací.
- (7) Rozhodnutí o prioritách v nasazení sil a prostředků zahrnutých v ústředním poplachovém plánu při žádostech o pomoc oprávněných subjektů z více krajů je vyhrazeno generálnímu ředitelství. Rovněž výběr záchranných a likvidačních prací, které budou řízeny formou přímé koordinace podle odst. 3 písm. b) a výběr složek, které je budou provádět, je vyhrazen generálnímu ředitelství.
- (8) V případě vyhlášení ústřední koordinace záchranných a likvidačních prací je oprávněno síly a prostředky zařazené do ústředního poplachového plánu povolávat a nasazovat pouze operační a informační středisko generálního ředitelství. Toto se nevztahuje na síly a prostředky HZS krajů zařazené do ústředního poplachového plánu.

Čl. 2

Věcný obsah

- (1) Ústřední poplachový plán obsahuje přehled sil a prostředků základních a ostatních složek včetně jejich počtu a využitelnosti podle druhů mimořádných událostí, které:
 - a) byly vyčleněny a zařazeny do ústředního poplachového plánu základními složkami, nebo
 - b) byly vyčleněny a zařazeny do ústředního poplachového plánu na základě dohod o plánované pomoci na vyžádání⁷ mezi generálním ředitelstvím a orgánem, který řídí ostatní složku, nebo
 - c) byly zařazeny do ústředního poplachového plánu na základě dohod o plánované pomoci na vyžádání mezi generálním ředitelstvím a ostatní složkou.
- (2) Síly a prostředky složek podle odst. 1 jsou zařazeny v ústředním poplachovém plánu a mohou být zařazeny také v poplachovém plánu kraje, na jehož území jsou dislokovány nebo v poplachovém plánu kraje, na jehož území je interními předpisy orgánu, který řídí složku, stanovena územní působnost této složky.

⁵ § 4 odst. 8, § 11 písm. c) a § 13 písm. a) zákona č. 239/2000 Sb.

⁶ § 32 zákona č. 239/2000 Sb.

⁷ § 21 zákona č. 239/2000 Sb.

- (3) Síly a prostředky zařazené v ústředním poplachovém plánu jsou využitelné pro potřeby havarijních plánů krajů nebo vnějších havarijních plánů podle zvláštních předpisů⁸ (dále jen „územní havarijní dokumentace“) pouze za podmínky, že v popisu informačních toků a plánu vyrozumění havarijní dokumentace je povolání těchto sil a prostředků naplánováno cestou operačního a informačního střediska generálního ředitelství.
- (4) Využití sil a prostředků v rámci vzájemné mezikrajské pomoci nebo přeshraniční pomoci podle zvláštního předpisu⁹ je podmíněno souhlasem generálního ředitelství. Seznam smluv s okolními státy týkajících se problematiky přeshraniční spolupráce záchranných jednotek je uveden v příloze č. 3C.

Čl. 3

Pravidla pro zařazování a využívání

- (1) Síly a prostředky základních a ostatních složek podle čl. 2 jsou do ústředního poplachového plánu zařazovány zpravidla v ucelených skupinách, sestavách, četách, odřadech apod. (dále jen „jednotky“), které jsou schopny samostatně pod velením svého velitele (vedoucího) vykonávat úkol, pro který jsou v ústředním poplachovém plánu předurčeny.
- (2) Samostatný výkon úkolů jednotek podle odst. 1 je limitován schopností vlastního logistického zabezpečení. V případě, že jednotka není logisticky plně soběstačná, je na základě pokynu operačního a informačního střediska generálního ředitelství nasazována jako samostatná organizační součást jiné soběstačné jednotky. Velitel (vedoucí) takto začleněné jednotky je po dobu začlenění podřízen veliteli (vedoucímu) jednotky, do které byl začleněn.
- (3) Do jednotek podle odst. 1 mohou být začleněny osoby zabezpečující věcnou pomoc nebo poskytující osobní pomoc, zejména osoby zabezpečující speciální služby. Takové doplnění jednotky vyžaduje u operačního a informačního střediska generálního ředitelství velitel (vedoucí) jednotky po zhodnocení obdrženého úkolu. Generální ředitelství zabezpečuje smluvně předem některé očekávané speciální služby pro potřeby sil a prostředků zařazených do ústředního poplachového plánu. Přehled smluvně zabezpečených speciálních služeb a specialistů je součástí operativní dokumentace ústředního poplachového plánu podle čl. 5.
- (4) Při nasazování jednotek na jedno místo zásahu u mimořádné události se jejich velitelé (vedoucí) hlásí veliteli zásahu a jsou mu podřízeni. Pravidla pro převzetí velení zásahu způsobem stanoveným podle zvláštního předpisu¹⁰ nejsou tímto plánem nijak dotčena.
- (5) Jestliže při ústřední koordinaci záchranných a likvidačních prací má operační a informační středisko generálního ředitelství možnost volby z více obdobně využitelných sil a prostředků, nasazuje přednostně síly a prostředky Hasičského záchranného sboru České republiky (dále jen „jednotky požární ochrany“) nebo doplňuje jednotky požární ochrany nezbytně nutnými silami a prostředky jiných složek IZS a nebo speciálními službami podle odst. 2 a 3 do tzv. odřadů nebo modulů.
- (6) Metoda vytváření normovaných typů jednotek požární ochrany v redukovaném, základním a rozšířeném složení je přílohou č. 2 ústředního poplachového plánu. Příloha č. 2 obsahuje také doporučenou všeobecnou strukturu normovaného typu jednotky požární ochrany a v kapitole

⁸ Přílohy vyhlášky č. 328/2001 Sb. o některých podrobnostech zabezpečení integrovaného záchranného systému, ve znění vyhlášky č. 429/2003 Sb. a příloha č. 2 vyhlášky č. 103/2006 Sb., o stanovení zásad pro vymezení zóny havarijního plánování a o rozsahu a způsobu vypracování vnějšího havarijního plánu.

⁹ § 10 odst. 2 písm. g) zákona č. 239/2000 Sb. a § 15 písm. c) vyhlášky č. 328/2001 Sb.

¹⁰ § 21 vyhlášky 247/2001 Sb., o organizaci a činnosti jednotek požární ochrany, ve znění vyhlášky č. 226/2005 Sb.

č. 3 vyjmenovává speciální jednotky požární ochrany, tzv. moduly civilní ochrany, zaregistrované Českou republikou v databázi CECIS pro mezinárodní záchranné operace.

Čl. 4

Spojení na základní a ostatní složky

- (1) Operační a informační středisko generálního ředitelství vede jako operativní dokumentaci k ústřednímu poplachovému plánu výčet spojení na základní a ostatní složky, který není součástí ústředního poplachového plánu. Výčet spojení obsahuje zejména telefonní, radiovou a datovou komunikaci na operační střediska a další místa s trvalou službou a spojení s vedoucími složek, kteří rozhodují o vyslání sil a prostředků.
- (2) Výčet spojení na složky je operačním a informačním střediskem generálního ředitelství průběžně aktualizován a nezveřejňuje se. Je k dispozici i pro potřeby členů krizového štábu ministra vnitra a pro potřeby členů Ústředního krizového štábu na pracovišti operačního a informačního střediska generálního ředitelství.
- (3) Způsob oznamování změn spojení, případně změn dostupnosti sil a prostředků je u ostatních složek součástí dohod o plánované pomoci na vyžádání. Oznamování změn ve spojení nebo změn akceschopnosti odřadů základních složek je součástí stanovených pravidel komunikace mezi operačním a informačním střediskem generálního ředitelství a operačními středisky základních složek.

Čl. 5

Operativní dokumentace ústředního poplachového plánu

- (1) Operativní dokumentaci ústředního poplachového plánu jsou zejména:
 - a) dohody o plánované pomoci na vyžádání,
 - b) přehled předem sjednané věcné a osobní pomoci¹¹ pro potřeby sil a prostředků zařazených do ústředního poplachového plánu, která je smluvně zabezpečena generálním ředitelstvím a není součástí dohod o plánované pomoci na vyžádání,
 - c) pravidla součinnosti a komunikace s operačními středisky základních i ostatních složek,
 - d) výčet spojení na ústřední správní úřady,
 - e) výčet spojení na hejtmany krajů a starosty obcí s rozšířenou působností,
 - f) výčet spojení na základní a ostatní složky IZS a na tajemníky krizových štábů krajů a obcí s rozšířenou působností,
 - g) schémata informačních toků.
- (2) Operativní dokumentace ústředního poplachového plánu je přístupná výhradně pracovníkům operačního a informačního střediska generálního ředitelství, pověřeným členům orgánů uvedených v čl. 4 odst. 2 a členům štábu generálního ředitelství.
- (3) Informativní seznam všech subjektů, se kterými byly uzavřeny dohody podle odst. 1 písm. a) s uvedením předmětu dohod, je uveden v příloze č. 3A.
- (4) Informativní seznam vybraných subjektů, se kterými byly uzavřeny jiné dohody než podle odst. 1 písm. a) s uvedením předmětu dohod, je uveden v příloze č. 3B.

¹¹ § 2 písm. g) a h) zákona č. 239/2000 Sb.

Čl. 6

Závěrečná ustanovení

- (1) Generální ředitelství zabezpečí při plánování a organizaci cvičení integrovaného záchranného systému na ústřední úrovni i na úrovni krajů takové scénáře cvičení, aby byl ústřední poplachový plán periodicky prověřován.
- (2) Trvalé změny vzniklé v zařazení sil a prostředků do ústředního poplachového plánu (příloha č. 1) je oprávněno provést generální ředitelství. Za trvalou změnu se nepovažuje časově vymezené nasazení některých jednotek k řešení mimořádných událostí nebo jejich nasazení v zahraničí.
- (3) O aktuálním stavu a podobě ústředního poplachového plánu podává generální ředitelství informaci ministrovi vnitra jedenkrát za dva roky.

Přehled sil a prostředků složek integrovaného záchranného systému, kterými přímo disponuje Ministerstvo vnitra-generální ředitelství HZS ČR při ústřední koordinaci záchranných a likvidačních prací

Obsah

- Tabulka 1. Síly a prostředky pro nouzové ubytování**
- Tabulka 2. Síly a prostředky pro evakuaci a humanitární pomoc**
- Tabulka 3. Síly a prostředky pro pomoc technikou**
- Tabulka 4. Síly a prostředky pro zabezpečování sjízdnosti**
- Tabulka 5. Síly a prostředky pro terénní a zemní práce**
- Tabulka 6. Síly a prostředky pro průzkum a detekci látek CBRN**
- Tabulka 7. Síly a prostředky pro dekontaminaci techniky**
- Tabulka 8. Síly a prostředky pro dekontaminaci osob**
- Tabulka 9. Zdravotnické síly a prostředky**
- Tabulka 10. Veterinární síly a prostředky**
- Tabulka 11. Letecké síly a prostředky pro záchranné práce**
- Tabulka 12. Síly a prostředky pro záchranné práce na vodě a pod vodní hladinou**
- Tabulka 13. Síly a prostředky připravované pro mezinárodní záchranné operace**
- Tabulka 14. Síly a prostředky PČR pro zahraniční operace**
- Tabulka 15. Síly a prostředky pro práce v nepřístupném terénu a za ztížených podmínek (výšky, hloubky, závaly, tunely, práce v nedýchatelném prostředí apod.)**
- Tabulka 16. Síly a prostředky k provádění trhacích prací**
- Tabulka 17. Síly a prostředky k hašení lesních požárů a zásahů v nebezpečných prostorách**
- Tabulka 18. Jiné síly a prostředky**
- Tabulka 19. Přehled opěrných bodů HZS ČR a jejich vybavení**

Tabulka 1. Síly a prostředky pro nouzové ubytování

Dislokace- obec kraj	Jednotku vyčleňuje Jednotku cvičí a zabezpečuje	Název	Základní schopnost – slovní popis	Počty využitelné specializované techniky a zařízení, osob , kapacita	Doba potřebná pro poskytnutí sil a prostředků
1.	2.	3.	4.	5.	6.
HZS krajů viz tabulka 18. nouzové přežití obyvatelstva	HZS krajů HZS krajů	Nouzové přežití obyvatelstva	Kontejner nouzového přežití obyvatelstva	PK-NPO (kontejnery nouzového přežití obyvatelstva) viz tabulka 18. Ve výbavě kontejnerů jsou nafukovací stany dle typu pro 25 až 50 osob. 2 osoby	60 minut
Hlučín Moravskoslezský kraj	MV-GŘ HZS ČR Záchranný útvar HZS ČR	Nouzové přežití obyvatelstva	Kontejner nouzového přežití obyvatelstva	1x VEA 1x KNP; 1x KNP-S (sanitární – WC a sprchy), ubytování pro 30 osob 2x ANK 6 osob	30 minut při výjezdu jednotlivé techniky v pracovních dnech mezi 7-15 hodinou, jinak do 60 minut při výjezdu celé jednotky do 90 minut
Jihlava Kraj Vysočina	MV-GŘ HZS ČR Záchranný útvar HZS ČR	Nouzové přežití obyvatelstva	Kontejner nouzového přežití obyvatelstva	1x VEA 1x KNP; 1x KNP-S (sanitární – WC a sprchy) ubytování pro 30 osob 2x ANK 6 osob	
Hlučín Moravskoslezský kraj	MV-GŘ HZS ČR Záchranný útvar HZS ČR	Základna humanitární pomoci	Jednotka určená pro přepravu, výstavbu a obsluhu materiální základny humanitární pomoci ze SOZ HZS ČR	1x VEA 2x tahač s návěsem 4x NA 3x ANK + KSK 1x Minibus, 1x KEC 22 osob	
Zbiroh Plzeňský kraj	MV-GŘ HZS ČR Záchranný útvar HZS ČR	Základna humanitární pomoci	Jednotka určená pro přepravu, výstavbu a obsluhu materiální základny humanitární pomoci ze SOZ HZS ČR	1x VEA 1x tahač s návěsem 4x NA 1x Minibus, 1x KEC 14 osob	
Jihlava Kraj Vysočina	MV-GŘ HZS ČR Záchranný útvar HZS ČR	Základna humanitární pomoci	Jednotka určená pro přepravu, výstavbu a obsluhu materiální základny humanitární pomoci ze SOZ HZS ČR	1x VEA 1x tahač s návěsem 3x NA 2x ANK + KSK, 1x Minibus, 1x KEC 16 osob	

Pokračování tabulky 1. Síly a prostředky pro nouzové ubytování

Dislokace- obec kraj	Jednotku vyčleňuje Jednotku cvičí a zabezpečuje	Název	Základní schopnost – slovní popis	Počty využitelné specializované techniky a zařízení, osob , kapacita	Doba potřebná pro poskytnutí sil a prostředků
1.	2.	3.	4.	5.	6.
Hlučín Moravskoslezský kraj	MV-GŘ HZS ČR Záchranný útvar HZS ČR	Jednotka pro zásobování pitnou vodou	Zabezpečení dodávky pitné vody	1x VEA 1x automobilová cisterna na pitnou vodu (10 m ³) 1x MUV – mobilní úpravna vody 5 m ³ /h 1x ANK 6 osob	30 minut při výjezdu jednotlivé techniky v pracovních dnech mezi 7-15 hodinou, jinak do 60 minut při výjezdu celé jednotky do 90 minut
Zbiroh Plzeňský kraj	MV-GŘ HZS ČR Záchranný útvar HZS ČR	Jednotka pro zásobování pitnou vodou	Zabezpečení dodávky pitné vody	1x VEA 1x automobilová cisterna na pitnou vodu (7 m ³) 1x MUV – mobilní úpravna vody 5 m ³ /h 1x ANK 6 osoby	
Hlučín Moravskoslezský kraj	MV-GŘ HZS ČR Záchranný útvar HZS ČR	Jednotka pro nouzové zásobování elektrickou energií	Zabezpečení nouzové dodávky elektrické energie v místě mimořádné události	1x VEA 3x ANK 1x NA 4x KEC (88–400 kVA) 10 osob	
Zbiroh Plzeňský kraj	MV-GŘ HZS ČR Záchranný útvar HZS ČR	Jednotka pro nouzové zásobování elektrickou energií	Zabezpečení nouzové dodávky elektrické energie v místě mimořádné události	1x VEA 2x ANK 2x KEC (88–400 kVA) 6 osob	
Jihlava Plzeňský kraj	MV-GŘ HZS ČR Záchranný útvar HZS ČR	Jednotka pro nouzové zásobování elektrickou energií	Zabezpečení nouzové dodávky elektrické energie v místě mimořádné události	1x VEA 1x NA 1x KEC (400 kVA) 4 osoby	

Pokračování tabulky 1. Síly a prostředky pro nouzové ubytování

Dislokace- obec kraj	Jednotku vyčleňuje Jednotku cvičí a zabezpečuje	Název	Základní schopnost – slovní popis	Počty využitelné specializované techniky a zařízení, osob, kapacita	Doba potřebná pro poskytnutí sil a prostředků
1.	2.	3.	4.	5.	6.
Drahanovice Olomoucký kraj	MV-GŘ HZS ČR SOZ Olomouc - sklad	Základna humanitární pomoci	Materiál určený pro výstavbu materiální základny humanitární pomoci	MZHP pro 150 osob 2x NA se zvedacím čelem	do 2 hodin v pracovních dnech mezi 7-15 hodinou jinak do 6 hodin
Kamenice Středočeský kraj	MV-GŘ HZS ČR SOZ Olomouc - sklad	Základna humanitární pomoci	Materiál určený pro výstavbu materiální základny humanitární pomoci	MZHP pro 150 osob 1x NA se zvedacím čelem	
Kroučová Středočeský kraj	MV-GŘ HZS ČR SOZ Olomouc - sklad	Základna humanitární pomoci	Materiál určený pro výstavbu materiální základny humanitární pomoci	MZHP pro 150 osob 2x NA se zvedacím čelem	
Jihlava Kraj Vysočina	MV-GŘ HZS ČR SOZ Olomouc - sklad	Základna humanitární pomoci	Materiál určený pro výstavbu materiální základny humanitární pomoci	MZHP pro 100 osob 1x NA se zvedacím čelem 1x nosič kontejnerů + přívěsy	
Zbiroh Plzeňský kraj	MV-GŘ HZS ČR SOZ Olomouc - sklad	Základna humanitární pomoci	Materiál určený pro výstavbu materiální základny humanitární pomoci HZS ČR	MZHP pro 150 osob 1x NA se zvedacím čelem + vlek 1x nosič kontejnerů + přívěsy	
Hluboká nad Vltavou Jihočeský kraj	MV-GŘ HZS ČR SOZ Olomouc – sklad	Základna humanitární pomoci	Materiál určený pro výstavbu materiální základny humanitární pomoci	MZHP pro 150 osob 2x NA se zvedacím čelem	
Skuteč Pardubický kraj	MV-GŘ HZS ČR SOZ Olomouc - sklad	Základna humanitární pomoci	Materiál určený pro výstavbu materiální základny humanitární pomoci	MZHP pro 150 osob 2x NA se zvedacím čelem	
Vlastislav Ústecký kraj	MV-GŘ HZS ČR SOZ Olomouc - sklad	Základna humanitární pomoci	Materiál určený pro výstavbu materiální základny humanitární pomoci	MZHP pro 150 osob 2x NA se zvedacím čelem	
Vizovice Zlínský kraj	MV-GŘ HZS ČR SOZ Olomouc - sklad	Základna humanitární pomoci	Materiál určený pro výstavbu materiální základny humanitární pomoci	MZHP pro 150 osob 1x NA se zvedacím čelem 1x nosič kontejnerů	

Pokračování tabulky 1. Síly a prostředky pro nouzové ubytování

Dislokace- obec kraj	Jednotku vyčleňuje Jednotku cvičí a zabezpečuje	Název	Základní schopnost – slovní popis	Počty využitelné specializované techniky a zařízení, osob, kapacita	Doba potřebná pro poskytnutí sil a prostředků
1.	2.	3.	4.	5.	6.
ČR	Armáda ČR	Humanitární základna a stavební tým	Převoz vojenského materiálu a vybudování nouzového tábora	<p>Odřad zahrnuje:</p> <p>materiální základnu humanitární pomoci s kapacitou pro 450 osob.</p> <p>Jedná se o stavebně ubytovací materiál bez vojenské výstroje a týlového materiálu.</p>	<p>Výjezd odřadu max. do 72 hodin po obdržení požadavku NOPIS.</p> <p>Vybudování do 48 hodin od dosažení místa výstavby MZHP.</p>

Tabulka 2. Síly a prostředky pro evakuaci a humanitární pomoc

Dislokace- obec kraj	Jednotku vyčleňuje Jednotku cvičí a zabezpečuje	Název	Základní schopnost – slovní popis	Počty využitelné specializované techniky a zařízení, osob , kapacita	Doba potřebná pro poskytnutí sil a prostředků
1.	2.	3.	4.	5.	6.
Hlučín Moravskoslezský kraj	MV-GŘ HZS ČR Záchranný útvar HZS ČR	Jednotka k zabezpečení evakuace osob při mimořádných událostech	Evakuace osob ze zatopených oblastí, poskytnutí zásobování	3x VEA 1x PTS 10- přepravní kapacita 72 osob 5x motorový člun (5–12 osob) 5x NA 1x tahač + podvalník 20 osob	30 minut při výjezdu jednotlivé techniky v pracovních dnech mezi 7-15 hodinou, jinak do 60 minut při výjezdu celé jednotky do 90 minut
Zbiroh Plzeňský kraj	MV-GŘ HZS ČR Záchranný útvar HZS ČR	Jednotka k zabezpečení evakuace osob při mimořádných událostech	Evakuace osob ze zatopených oblastí, poskytnutí zásobování	2x VEA 1x PTS 10- přepravní kapacita 72 osob 3x motorový člun (5–12 osob) 4x NA 1x tahač + podvalník 16 osob	
Jihlava Kraj Vysočina	MV-GŘ HZS ČR Záchranný útvar HZS ČR	Jednotka k zabezpečení evakuace osob při mimořádných událostech	Evakuace osob ze zatopených oblastí, poskytnutí zásobování	2x VEA 1x PTS 10- přepravní kapacita 72 osob 2x mot. člun pro 6 osob 3x NA 1x tahač + podvalník 14 osob	
Hlučín Moravskoslezský kraj	MV-GŘ HZS ČR Záchranný útvar HZS ČR	Jednotka k evakuaci osob	Evakuace osob	1x VEA 3x BUS – kapacita 150 osob 5x NA – kapacita 150 osob 1x minibus – kapacita 25 osob 20 osob	
Zbiroh Plzeňský kraj	MV-GŘ HZS ČR Záchranný útvar HZS ČR	Jednotka k evakuaci osob	Evakuace osob	1x VEA, 4x NA – kapacita 120 osob 1x minibus – kapacita 25 osob 12 osob	

Pokračování tabulky 2. Síly a prostředky pro evakuaci a humanitární pomoc

Dislokace- obec kraj	Jednotku vyčleňuje Jednotku cvičí a zabezpečuje	Název	Základní schopnost – slovní popis	Počty využitelné specializované techniky a zařízení, osob , kapacita	Doba potřebná pro poskytnutí sil a prostředků
1.	2.	3.	4.	5.	6.
Jihlava Kraj Vysočina	MV-GŘ HZS ČR Záchraný útvar HZS ČR	Jednotka k evakuaci osob	Evakuace osob	1x VEA 3x NA – kapacita 90 osob 1x minibus – kapacita 25 osob 10 osob	30 minut při výjezdu jednotlivé techniky v pracovních dnech mezi 7-15 hodinou, jinak do 60 minut při výjezdu celé jednotky do 90 minut
Olomouc, České Budějovice, Praha, Liberec, Brno, Ostrava, Mělník, Blansko, Děčín, Ústí nad Orlicí, Zlín	Český červený kříž Humanitární jednotky OS ČČK	Stavební a provozní tým pro humanitární základnu T/E	Součinnost při výstavbě a provozu materiální základny humanitární pomoci na základě výzvy operačního a informačního střediska MV-GŘ HZS ČR k poskytnutí pomoci, zabezpečení jejího provozu po potřebnou dobu a zajištění první zdravotní a psychosociální pomoci postiženému obyvatelstvu	velitel jednotky zdravotnická sekce (5 osob, 5 plně vybavených velkých zdravotnických brašen, 5 zdravotnických nosítek), ubytovací sekce 4 osoby stravovací sekce 4 osoby sekce sociální 4 osoby sekce technická 3 osob 21 osob	36 hodin

Tabulka 3. Síly a prostředky pro pomoc technikou

Dislokace- obec kraj	Jednotku vyčleňuje Jednotku cvičí a zabezpečuje	Název	Základní schopnost – slovní popis	Počty využitelné specializované techniky a zařízení, osob , kapacita	Doba potřebná pro poskytnutí sil a prostředků
1.	2.	3.	4.	5.	6.
HZS krajů viz tabulka 18. vyprošťování těžkých vozidel	HZS krajů HZS krajů	Vyprošťovací jednotka	Vyproštění těžkých vozidel při kalamitních situacích na komunikacích a v terénu	Vyprošťovací automobily a vyprošťovací jeřáby nad 20 t viz tabulka 18. vyprošťování těžkých vozidel	60 minut
Hlučín Moravskoslezský kraj	MV-GŘ HZS ČR Záchranný útvar HZS ČR	Vyprošťovací jednotka	Vyproštění vozidel při kalamitních situacích na komunikacích a v terénu	1x VEA 1x vyprošťovací tank VT-72 1x AJ 80 1x AJ 28 – nosnost 28 t 3x VYA 30 – nosnost 30 t 1x VYA 15/20 – nosnost 20 t 1x tahač + podvalník 18 osob	30 minut při výjezdu jednotlivé techniky
Zbiroh Plzeňský kraj	MV-GŘ HZS ČR Záchranný útvar HZS ČR	Vyprošťovací jednotka	Vyproštění vozidel při kalamitních situacích na komunikacích a v terénu	1x VEA 1x vyprošťovací tank VT-72 1x AJ 20 – nosnost 20 t 2x VYA 30 – nosnost 30 t 1x tahač + podvalník 12 osob	v pracovních dnech mezi 7-15 hodinou, jinak do 60 minut při výjezdu celé jednotky do 90 minut
Jihlava Kraj Vysočina	MV-GŘ HZS ČR Záchranný útvar HZS ČR	Vyprošťovací jednotka	Vyproštění vozidel při kalamitních situacích na komunikacích a v terénu	1x VEA 1x vyprošťovací tank VT-72 1x AJ 28 – nosnost 28 t 1x VYA 30 – nosnost 30 t 1x tahač + podvalník 10 osob	
ČR	Armáda ČR	Vyprošťovací odřad	Vyproštění vozidel při kalamitní situaci na komunikacích	2 odřady, každý odřad zahrnuje: 1 × AV „MAMUT“ 1 × automobil osobní (terénní).	Výjezd jednoho odřadu maximálně do 72 hodin po obdržení požadavku NOPIS. Druhý odřad bez časové normy.

Tabulka 4. Síly a prostředky pro zabezpečování sjízdnosti

Dislokace- obec kraj	Jednotku vyčleňuje Jednotku cvičí a zabezpečuje	Název	Základní schopnost – slovní popis	Počty využitelné specializované techniky a zařízení, osob , kapacita	Doba potřebná pro poskytnutí sil a prostředků
1.	2.	3.	4.	5.	6.
Hlučín Moravskoslezský kraj	MV-GŘ HZS ČR Záchranný útvar HZS ČR	Jednotka k zabezpečení pohybu na komunikacích a ve městech	Zemní práce k zabezpečení průjezdnosti na komunikacích a ve městech	1x VEA 1x velký kolový nakladač 1x pásové rypadlo 1x velký pásový nakladač 2x autorýpadlo UDS 1x teleskopický manipulátor 2x smykový nakladač 1x traktorbagr 3x tahač + podvalník 3x sklápěcí automobil (S1, S3) 25 osob	30 minut při výjezdu jednotlivé techniky v pracovních dnech mezi 7-15 hodinou, jinak do 60 minut při výjezdu celé jednotky do 90 minut
Zbiroh Plzeňský kraj	MV-GŘ HZS ČR Záchranný útvar HZS ČR	Jednotka k zabezpečení pohybu na komunikacích a ve městech	Zemní práce k zabezpečení průjezdnosti na komunikacích a ve městech	1x VEA 1x velký kolový nakladač 1x autorýpadlo UDS 1x teleskopický manipulátor 1x smykový nakladač 1x traktorbagr 2x tahač + podvalník 2x ANK 3x sklápěcí automobil (S1, S3) 24 osob	
Jihlava Kraj Vysočina	MV-GŘ HZS ČR Záchranný útvar HZS ČR	Jednotka k zabezpečení pohybu na komunikacích a ve městech	Zemní práce k zabezpečení průjezdnosti na komunikacích a ve městech	1x VEA 1x velký kolový nakladač 1x autorýpadlo UDS 1x pásové rypadlo 1x smykový nakladač 1x traktorbagr 2x tahač + podvalník 1x ANK, 3x sklápěcí automobil (S25, S3) 20 osob	

Pokračování tabulky 4. Síly a prostředky pro zabezpečování sjízdnosti

Dislokace- obec kraj	Jednotku vyčleňuje Jednotku cvičí a zabezpečuje	Název	Základní schopnost – slovní popis	Počty využitelné specializované techniky a zařízení, osob , kapacita	Doba potřebná pro poskytnutí sil a prostředků
1.	2.	3.	4.	5.	6.
Hlučín Moravskoslezský kraj	MV-GŘ HZS ČR Záchranný útvar HZS ČR	Jednotka k zabezpečení pohybu na komunikacích a ve městech	Zabezpečení sjízdnosti na komunikacích a ve městech v zimních podmínkách	1x VEA 1x NA 8x8 + šípová radlice 1x velký kolový nakladač 2x smykový nakladač 2x autorypadlo UDS 1x teleskopický manipulátor 1x traktorbagr 3x VYA 15-30 t 2x tahač + podvalník 2x ANK 8x NA 8x8 43 osob	30 minut při výjezdu jednotlivé techniky v pracovních dnech mezi 7-15 hodinou, jinak do 60 minut při výjezdu celé jednotky do 90 minut
Zbiroh Plzeňský kraj	MV-GŘ HZS ČR Záchranný útvar HZS ČR	Jednotka k zabezpečení pohybu na komunikacích a ve městech	Zabezpečení sjízdnosti na komunikacích a ve městech v zimních podmínkách	1x VEA 1x NA + sněhová radlice 1x velký kolový nakladač 1x smykový nakladač 1x autorypadlo UDS 1x teleskopický manipulátor 1x traktorbagr 2x VYA 30 t 2x tahač + podvalník 1x ANK 4x NA 8x8 28 osob	
Jihlava Kraj Vysočina	MV-GŘ HZS ČR Záchranný útvar HZS ČR	Jednotka k zabezpečení pohybu na komunikacích a ve městech	Zabezpečení sjízdnosti na komunikacích a ve městech v zimních podmínkách	1x VEA 1x NA + šípová radlice 1x velký kolový nakladač 1x smykový nakladač 1x autorypadlo UDS 1x traktorbagr 1x VYA 30 t 2x tahač + podvalník 4x NA 8x8 23 osob	

Pokračování tabulky 4. Síly a prostředky pro zabezpečování sjízdnosti

Dislokace- obec kraj	Jednotku vyčleňuje Jednotku cvičí a zabezpečuje	Název	Základní schopnost – slovní popis	Počty využitelné specializované techniky a zařízení, osob , kapacita	Doba potřebná pro poskytnutí sil a prostředků
1.	2.	3.	4.	5.	6.
ČR	Armáda ČR	Odřad k zabezpečení průjezdnosti na komunikacích a ve městech	Zemní práce k zabezpečení průjezdnosti na komunikacích a ve městech	2 odřady, každý odřad zahrnuje: 1× kolový nakladač, 1× tahač s podvalníkem, 2× automobil sklápěcí.	Výjezd jednoho odřadu maximálně do 72 hodin po obdržení požadavku NOPIS. Druhý odřad bez časové normy.

Tabulka 5. Síly a prostředky pro terénní a zemní práce

Dislokace- obec kraj	Jednotku vyčleňuje Jednotku cvičí a zabezpečuje	Název	Základní schopnost – slovní popis	Počty využitelné specializované techniky a zařízení, osob , kapacita	Doba potřebná pro poskytnutí sil a prostředků
1.	2.	3.	4.	5.	6.
Hlučín Moravskoslezský kraj	MV-GŘ HZS ČR Záchranný útvar HZS ČR	Jednotka k provádění zemních prací	Zemní práce – navážka zeminy, hloubení, rozhrnování, rýhování,	1x VEA 1x velký kolový nakladač 1x pásové rypadlo 1x velký pásový nakladač 2x autorýpadlo UDS 1x teleskopický manipulátor 2x smykový nakladač 1x traktorbagr 3x tahač + podvalník 3x sklápěcí automobil (S1, S3) 25 osob	30 minut při výjezdu jednotlivé techniky v pracovních dnech mezi 7-15 hodinou, jinak do 60 minut při výjezdu celé jednotky do 90 minut
Zbiroh Plzeňský kraj	MV-GŘ HZS ČR Záchranný útvar HZS ČR	Jednotka k provádění zemních prací	Zemní práce – navážka zeminy, hloubení, rozhrnování, rýhování,	1x VEA 1x velký kolový nakladač 1x autorýpadlo UDS 1x teleskopický manipulátor 1x smykový nakladač 1x traktorbagr 2x tahač + podvalník 2x ANK 3x sklápěcí automobil (S1, S3) 24 osob	
Jihlava Kraj Vysočina	MV-GŘ HZS ČR Záchranný útvar HZS ČR	Jednotka k provádění zemních prací	Zemní práce – navážka zeminy, hloubení, rozhrnování, rýhování,	1x VEA 1x velký kolový nakladač 1x autorýpadlo UDS 1x pásové rypadlo 1x smykový nakladač 1x traktorbagr 2x tahač + podvalník 1x ANK 3x sklápěcí automobil (S25, S3) 20 osob	

Pokračování tabulky 5. Síly a prostředky pro terénní a zemní práce

Dislokace- obec kraj	Jednotku vyčleňuje Jednotku cvičí a zabezpečuje	Název	Základní schopnost – slovní popis	Počty využitelné specializované techniky a zařízení, osob , kapacita	Doba potřebná pro poskytnutí sil a prostředků
1.	2.	3.	4.	5.	6.
ČR	Armáda ČR	Odřad k provádění zemních prací	Zemní práce – rýhování, hloubení, navážka zeminy	2 odřady, každý odřad zahrnuje: 1× autorýpadlo UDS nebo hydraulický nakladač, 1× buldozer, 1× tahač + podvalník, 1× automobil sklápěcí, 1× automobil osobní (terénní).	Výjezd jednoho odřadu maximálně do 72 hodin po obdržení požadavku NOPIS. Druhý odřad bez časové normy.
ČR	Armáda ČR	Odřad k provádění trhacích a demoličních prací	Podpora provádění trhacích a demoličních prací při ledových povodních a jiné potřebě	1× automobil osobní (terénní), 1× hydraulický nakladač, 1× autorýpadlo UDS.	Výjezd odřadu maximálně do 72 hodin po obdržení požadavku NOPIS.
Praha Hl. m. Praha	DEKONTA, a. s.	Sklad nebezpečných odpadů	Jednorázově 40t (1 000 t/rok)	Hlavní sklad pro řešení havarijních situací společností DEKONTA: - prostředky pro čerpání a skladování polárních a nepolárních kapalin, - sklad sorbentů - a další technické prostředky.	8:00-16:30 v pracovních dnech (v mimopracovní době lze zpřístupnit po kontaktování na havarijní číslo)
		Čistírna průmyslových odpadních vod	Jednorázově 50t (10 000 t/rok)		
Slaný Středočeský kraj	DEKONTA, a. s.	Sklad nebezpečných odpadů	Jednorázově 15t (300t/rok)	Sekundární sklad pro řešení havarijních situací společností DEKONTA	7:30-15:30 v pracovních dnech (v mimopracovní době lze zpřístupnit po kontaktování na havarijní číslo)

Tabulka 6. Síly a prostředky pro průzkum a detekci látek CBRN

Dislokace- obec kraj	Jednotku vyčleňuje Jednotku cvičí a zabezpečuje	Název	Základní schopnost – slovní popis	Počty využitelné specializované techniky a zařízení, osob , kapacita	Doba potřebná pro poskytnutí sil a prostředků
1.	2.	3.	4.	5.	6.
IOO Lázně Bohdaneč Pardubický kraj	MV-GŘ HZS ČR MV-GŘ HZS ČR	Chemická laboratoř	Chemický a radiační průzkum, odběr vzorků a chemická a radiometrická stacionární laboratoř	Technický automobil chemický v provedení vozidla chemického a radiačního průzkumu (SSHR), technický automobil chemický v provedení mobilní biologická laboratoř, mobilní chemická laboratoř, monitorovací vozidlo SIGIS II,	do 15 minut v pracovní době (6:30-14:30) jinak do 90 minut
Kamenice Středočeský kraj	HZS Středočeského kraje HZS Středočeského kraje	Chemická laboratoř		Technický automobil chemický v provedení vozidla chemického a radiačního průzkumu (SSHR) a výjezdové vozidlo terénní, monitorovací vozidlo SIGIS II,	do 15 minut v pracovní době (7:00-15:00) jinak do 60 minut
Tišnov Jihomoravský kraj	HZS Jihomoravského kraje HZS Jihomoravského kraje	Chemická laboratoř		Technický automobil chemický v provedení vozidla chemického a radiačního průzkumu (SSHR) a technický automobil chemický	do 15 minut v pracovní době (7:00-15:00) jinak do 60 minut
Třemošná Plzeňský kraj	HZS Plzeňského kraje HZS Plzeňského kraje	Chemická laboratoř		Technický automobil chemický v provedení vozidla chemického a radiačního průzkumu (SSHR) a mobilní chemická laboratoř	do 15 minut v pracovní době (7:00-15:00) jinak do 60 minut
Frenštát pod Radhoštěm Moravskoslezský kraj	HZS Moravskoslezského kraje HZS Moravskoslezského kraje	Chemická laboratoř		Technický automobil chemický v provedení vozidla chemického a radiačního průzkumu (SSHR) a technický automobil chemický	do 15 minut v pracovní době (7:00-15:00) jinak do 120 minut
Praha-Petřiny Hl. m. Praha	HZS Hl. m. Prahy HZS Hl. m. Prahy	Chemický a radiační průzkum		Technický automobil detekční	2 minuty
České Budějovice Jihočeský kraj	HZS Jihočeského kraje HZS JČK	Chemický a radiační průzkum	Chemický a radiační průzkum a odběr vzorků	Technický automobil detekční	2 minuty
Ústí n. Labem Ústecký kraj	HZS Ústeckého kraje HZS ÚK	Chemický a radiační průzkum		Technický automobil detekční	2 minuty

Pokračování tabulky 6. Síly a prostředky pro průzkum a detekci látek CBRN

Dislokace- obec kraj	Jednotku vyčleňuje Jednotku cvičí a zabezpečuje	Název	Základní schopnost – slovní popis	Počty využitelné specializované techniky a zařízení, osob , kapacita	Doba potřebná pro poskytnutí sil a prostředků
1.	2.	3.	4.	5.	6.
Příbram- Kamenná Středočeský kraj	Státní úřad pro jadernou bezpečnost (SÚJB) Státní ústav jaderné, chemické a biologické ochrany, v.v.i., (SÚJCHBO)	Mobilní laboratoř a přeprava nebezpečných látek	Detekce, lokalizace a identifikace nebezpečných chemických látek, vyšších aktivit přírodních radioaktivních látek, vysoce rizikových biologických agens a toxinů, jejich případná likvidace sběr a převoz	Ford Transit: mobilní zásahová laboratoř vybavená mobilním hmotnostním spektrometrem MX 908, Ramanovým spektrometrem, automatickým detektorem RAID, ručním detektorem ChemProX a dalšími ručními detektory, odběrovými a odmořovacími soupravami VW Caddy: vybavená pro detekci a přepravu vzorků nebezpečných biologických látek, ADM-1: autonomní dekont. Modul 4-6 osob	do 2 hodin (v pracovních dnech mezi 6:40- 15:10 hodinou do 30 minut)
Brno Jihomoravský kraj	Státní úřad pro jadernou bezpečnost (SÚJB) Státní ústav jaderné, chemické a biologické ochrany, v.v.i. (SÚJCHBO)	Mobilní skupina	Detekce, lokalizace a identifikace nebezpečných chemických látek, vyšších aktivit přírodních radioaktivních látek, materiál pro případný sběr a převoz vzorků	mobilní zásahová skupina vybavená automatickým detektorem RAID, popř. dalšími ručními detektory, odběrovými a odmořovacími soupravami 2 osoby	do 2 hodin (v pracovních dnech mezi 7:00- 15:30 hodinou do 30 minut)
ČR	Armáda ČR	Speciální mobilní biologický tým (SMBT)	- Epidemiologická šetření, odběr vzorků biologického materiálu nebo prostředí. Detekce biologických látek na místě, přeprava do stacionární laboratoře - Identifikace biologických látek v laboratoři - Transport vzorků biologického materiálu k laboratornímu vyšetření na původce vysoce nakažlivých nemoci do zahraničí	1× speciální zásahové vozidlo BIOMASTER nebo BIOSCAM, identifikační technika, odběrové soupravy, ochranné obleky OPCH-90 PO nebo OPCH-05 s VDP-60 PLUTO, OCHOM- 99 INT nebo EXT, dekontaminační technika pro vlastní tým, mikrobiologická laboratoř	Výjezd do 4 hodin od vyžádání NOPIS.
		Průzkumný mobilní biologický tým (PMBT)	- Epidemiologická šetření, odběr a přeprava vzorků do laboratoře - Zabezpečení hygienicko- epidemiologického průzkumu - Podpora SMBT	1× speciální zásahové vozidlo LAND ROVER 110 s přívěsem, identifikační technika ALEXETER, odběrové soupravy, ochranné obleky OPCH-90 PO nebo OPCH-05 s VDP-60 PLUTO, OCHOM-99 INT nebo EXT, dekontaminační technika pro vlastní tým	Výjezd do 4 hodin od vyžádání NOPIS. Týmy zpravidla vyjíždí k zásahu společně.

Pokračování tabulky 6. Síly a prostředky pro průzkum a detekci látek CBRN

Dislokace- obec kraj	Jednotku vyčleňuje Jednotku cvičí a zabezpečuje	Název	Základní schopnost – slovní popis	Počty využitelné specializované techniky a zařízení, osob , kapacita	Doba potřebná pro poskytnutí sil a prostředků
1.	2.	3.	4.	5.	6.
Praha, Hradec Králové, Olomouc, Ostrava, Ústí n. Labem	Generální ředitelství cel Generální ředitelství cel	Celně technická laboratoř	Kontrola zamoření zdrojů pitné vody, potravin, zemědělských produktů, lihu, identifikace neznámých látek, (rozpouštědla, paliva, org./anorg. látky, materiály apod.), také lze provádět poradenskou činnost při odběru vzorků. Vzorky je nutné do CTL dodat.	8x IČ spektrometr (FTIR) 1x souprava přenosného FTIR a Raman spektrometru 1x Raman spektrometr 9x kapalinový chromatogram (HPLC) vybavený různými detektory, např. DAD, RI 2x kapalinový chromatograf s hmotnostním detektorem (LC/MS/MS) 8x plynový chromatogram (GC) s FID 6x plynový chromatogram s hmotnostním spektrometrem (GC/MS) 1x plynový chromatograf s hmotnostním detektorem Q-TOF 1x kapalinový chromatograf s hmotnostním detektorem Q-TOF 6x rentgen-fluorescenční spektrometr (XRA) 2x nukleární magnetická rezonance – spektrometr NMR – pro strukturní analýzu 1x emisní spektrometr s indukčně vázanou plazmou (ICP-OES) 2x systém obrazové analýzy – pro zkoušení pravosti cenin a dokumentů 8xzařízení pro zkoušení ropných produktů a jiných paliv Celkem cca 62 osob.	přednostně a bezodkladně

Pokračování tabulky 6. Síly a prostředky pro průzkum a detekci látek CBRN

Dislokace- obec kraj	Jednotku vyčleňuje Jednotku cvičí a zabezpečuje	Název	Základní schopnost – slovní popis	Počty využitelné specializované techniky a zařízení, osob , kapacita	Doba potřebná pro poskytnutí sil a prostředků
1.	2.	3.	4.	5.	6.
CÚ pro hlavní město Prahu a kraje: Jihomoravský, Jihočeský, Královéhradecký, Olomoucký, Moravskoslezský, Plzeňský a Ústecký	Generální ředitelství cel Celní úřad	Mobilní dohled CÚ	Celostátní radiační monitorovací síť: měření dávkového příkonu, odhadování povrchové kontaminace terénu, vyhledávání a identifikace záříčů, k jejichž ztrátě by mohlo dojít během přepravy zdrojů ionizujícího záření, činnosti při záchytu automobilu s kontaminovanou součástí, činnosti při zajištění nelegální přepravy záříče, proměřování zachycených nákladů (např. ve spalovnách odpadů s následným nálezem záříčů)	spektrální analyzátoři GR-135 Exploranium, ruční spektrometr záření Gama doplněný o funkci dosimetru a identifikaci neutronů RT-30 8x komplet pro provádění pojezdových měření – Mob-DOSE, přístroje pro měření povrchové kontaminace FHT 111 Contamat a DC-3E-98, radiační pagery a osobní dozimetrie 8x osobní vozidlo 16 osob, resp. 32 osob	3 hodiny, resp. 48 hodin
Dřetovice (okres Kladno)	DEKONTA, a. s.	Laboratoř	Laboratorní zkoušky jsou stanoveny ve sloupci č. 5	Stanovení nepolárních extrahovatelných látek (NEL) polyaromatických uhlovodíků a mikrobiologických zkoušek	do 2 hodin (v pracovních dnech mezi 6:00-15:00 hodinou do 1 hodiny)
Ústí nad Labem	DEKONTA, a. s.	Laboratoř	Veškeré laboratorní zkoušky a odběry vzorků	Laboratorních zkoušky v závislosti na požadavcích ve všech typech environmentálních matric. Odběry vzorků všech typů environmentálních matric. 7 osob pro provádění laboratorních zkoušek 3 osoby pro odběry vzorků kapacita laboratorních analýz je závislá na počtu	do 2 hodin (v pracovních dnech mezi 6:00-15:00 hodinou do 1 hodiny)

Pokračování tabulky 6. Síly a prostředky pro průzkum a detekci látek CBRN

Dislokace- obec kraj	Jednotku vyčleňuje Jednotku cvičí a zabezpečuje	Název	Základní schopnost – slovní popis	Počty využitelné specializované techniky a zařízení, osob , kapacita	Doba potřebná pro poskytnutí sil a prostředků
1.	2.	3.	4.	5.	6.
Slaný Středočeský kraj	DEKONTA, a. s.	Havarijní jednotka – JSDHP	Velitel zásahu (VZ) specifikuje havarijní stav, který konzultuje s odborníkem DEKONTA Následně VZ rozhodne, zda požádá o součinnost s DEKONTA, a. s.	1) Sanační prostředky, oddělení emulzí, rozpuštěných a nerozpuštěných látek a čerpadla 2) záchytné kapacity 3) sanační zařízení (pro dlouhodobé sanační práce) 4) mechanizace a přeprava 5) průzkum znečištění pomocí pásové a vzorkovací soupravy (k dispozici dle aktuálního vytížení) 6) průzkum znečištění saturované a nesaturované zóny 7) odběr půdního vzduchu 8) čerpadla pro odběr podzemní vody 9) vzorkovače pro odběr vody 10) produktoměry a hladinoměry 11) elektrické generátory a osvětlení 12) sorpční prostředky, norné stěny vč. techniky pro práci ve vodě Havarijní skupina je složena z: 2x samostatný řešitel 4x technik Obsluha cisternového automobilu ADR Chemik + hydrogeolog na telefonu Vlastní vybavení OOP dle druhu události	Výjezd: do 90 minut od požadání cisternové aut. pro přepravu hořlavých kapalin I. a II. třídy hořlavosti, techniky pro zemní práce do 60 minut vyslání skupiny odborných hydrogeologů do 30 minut vozidlo vybavené prostředky pro průzkum lokality

Tabulka 7. Síly a prostředky pro dekontaminaci techniky

Dislokace- obec kraj	Jednotku vyčleňuje Jednotku cvičí a zabezpečuje	Název	Základní schopnost – slovní popis	Počty využitelné specializované techniky a zařízení, osob , kapacita	Doba potřebná pro poskytnutí sil a prostředků
1.	2.	3.	4.	5.	6.
HZS krajů viz tabulka 18. dekontaminace techniky	HZS krajů HZS krajů	SDT – stanoviště dekontaminace techniky	Dekontaminace techniky a terénu od biologických, chemických a radiologických látek	SDT viz tabulka 18. dekontaminace techniky	60 minut
Hlučín Moravskoslezský kraj	MV-GŘ HZS ČR Záchranný útvar HZS ČR	SDT – stanoviště dekontaminace techniky	Dekontaminace techniky a terénu od biologických, chemických a radiologických látek	1x VEA 1x ANK + KDT (KDT-kontejner dekontaminace techniky) 1x ANK + KRAO (KRAO-kontejner na radioaktivní odpad) 1x CAS 1x NA 12 osob	30 minut při výjezdu jednotlivé techniky v pracovních dnech mezi 7-15 hodinou, jinak do 60 minut při výjezdu celé jednotky do 90 minut.
Zbiroh Plzeňský kraj	MV-GŘ HZS ČR Záchranný útvar HZS ČR	SDT – stanoviště dekontaminace techniky	Dekontaminace techniky a terénu od biologických, chemických a radiologických látek	1x VEA 1x ANK + KDT (KDT-kontejner dekontaminace techniky) 1x ANK + KRAO (KRAO-kontejner na radioaktivní odpad) 1x CAS 1x NA, 12 osob	
Jihlava Kraj Vysočina	MV-GŘ HZS ČR Záchranný útvar HZS ČR	SDT – stanoviště dekontaminace techniky	Dekontaminace techniky a terénu od biologických, chemických a radiologických látek	1x VEA 1x ANK + KDT (KDT-kontejner dekontaminace techniky) 1x ANK + KRAO (KRAO-kontejner na radioaktivní odpad) 1x CAS 1x NA 12 osob	

ČR	Armáda ČR	T-Dekontaminační odřad-technika	Dekontaminace techniky a terénu od biologických, chemických a radioaktivních látek	4 odřady ¹² , každý odřad zahrnuje: 2× automobil chemický rozstřikovací 1× linka L-82 2× nákladní automobil T-815	Výjezd do 24 hodin od vyžádání NOPIS Hotovost je zabezpečena 2 odřady ¹³ . 2 odřady bez časové normy
----	-----------	---------------------------------	--	---	---

¹² V případě MU na JEDU jeden odřad přednostně zabezpečuje případnou dekontaminaci ve prospěch 22. zVrL.

¹³ Dekontaminace zasahujících složek IZS při radiační havárii, včetně dekontaminace jejich výstroje a výzbroje je realizována rozvinutím jednoho MD ze SaP AČR vyčleněných v Ústředním poplachovém plánu IZS. MD bude zvoleno podle aktuální situace a výsledků monitorování radiační situace. Na tomto MD mají SaP zasahujících složek IZS přednost před ostatními osobami a vozidly.

Tabulka 8. Síly a prostředky pro dekontaminaci osob

Dislokace- obec kraj	Jednotku vyčleňuje Jednotku cvičí a zabezpečuje	Název	Základní schopnost – slovní popis	Počty využitelné specializované techniky a zařízení, osob , kapacita	Doba potřebná pro poskytnutí sil a prostředků
1.	2.	3.	4.	5.	6.
HZS krajů viz tabulka 18. dekontaminace osob	HZS krajů HZS krajů	SDO – stanoviště dekontaminace osob	Dekontaminace osob od biologických, chemických a radiologických látek	SDO viz tabulka 18. dekontaminace osob	60 minut
Hlučín Moravskoslezský kraj	MV-GŘ HZS ČR Záchranný útvar HZS ČR	SDO – stanoviště dekontaminace osob	Dekontaminace osob od biologických, chemických a radiologických látek	1x VEA 1x CAS 1x ANK + KDO (KDO-kontejner dekontaminace osob) 1x ANK + KRAO (KRAO-kontejner na radioaktivní odpad) 1x NA 12 osob	30 minut při výjezdu jednotlivé techniky v pracovních dnech mezi 7-15 hodinou, jinak do 60 minut při výjezdu celé jednotky do 90 minut.
Zbiroh Plzeňský kraj	MV-GŘ HZS ČR Záchranný útvar HZS ČR	SDO – stanoviště dekontaminace osob	Dekontaminace osob od biologických, chemických a radiologických látek	1x VEA 1x CAS 1x ANK + KDO (KDO-kontejner dekontaminace osob) 1x ANK + KRAO (KRAO-kontejner na radioaktivní odpad) 1x NA 12 osob	
Jihlava Kraj Vysočina	MV-GŘ HZS ČR Záchranný útvar HZS ČR	SDO – stanoviště dekontaminace osob	Dekontaminace osob od biologických, chemických a radiologických látek	1x VEA 1x CAS 1x ANK + KDO (KDO-kontejner dekontaminace osob) 1x ANK + KRAO (KRAO-kontejner na radioaktivní odpad) 1x NA 12 osob	

ČR	Armáda ČR	O-Dekontaminační odřad-osoby	Dekontaminace osob od biologických, chemických a radioaktivních látek	4 odřady ¹⁴ , každý odřad zahrnuje: 1× automobil chemický rozstřikovací 1× velitelský automobil 1× souprava dekontaminace osob 3× T-815 1× UAZ 469 CH / lehké obrněné vozidlo CBRN Bez vojenské výstroje.	Výjezd do 24 hodin od vyžádání NOPIS Hotovost je zabezpečena 2 odřady ¹⁵ . 2 odřady bez časové normy
----	-----------	------------------------------	---	--	---

¹⁴ V případě MU na JEDU jeden odřad přednostně zabezpečuje případnou dekontaminaci ve prospěch 22. zVrL.

¹⁵ Dekontaminace zasahujících složek IZS při radiační havárii, včetně dekontaminace jejich výstroje a výzbroje je realizována rozvinutím jednoho MD ze SaP AČR vyčleněných v Ústředním poplachovém plánu IZS. MD bude zvoleno podle aktuální situace a výsledků monitorování radiační situace. Na tomto MD mají SaP zasahujících složek IZS přednost před ostatními osobami a vozidly.

Tabulka 9. Zdravotnické síly a prostředky

Dislokace- obec kraj	Jednotku vyčleňuje Jednotku cvičí a zabezpečuje	Název	Základní schopnost – slovní popis	Počty využitelné specializované techniky a zařízení, osob , kapacita	Doba potřebná pro poskytnutí sil a prostředků
1.	2.	3.	4.	5.	6.
Hlučín Moravskoslezský kraj	MV-GR HZS ČR Záchranný útvar HZS ČR	Jednotka zdravotní vypomoci	Poskytování první pomoci, přeprava raněných a nemocných	1x vozidlo – sanita 3 osoby	30 minut při výjezdu jednotlivé techniky v pracovních dnech mezi 7-15 hodinou, jinak do 60 minut
ČR	Armáda ČR	Specializovaná infekční nemocnice	Zajištění karantény osob. Izolace a léčba pacientů s vysoce nakažlivou nemocí nebo podezřením na ni na nejvyšším stupni úrovně technického zabezpečení (ÚTZ 4)	Zahrnuje: zajištění karantény osob – 30 lůžek, akutní lůžková péče standardní v oboru infekční lékařství – 6 lůžek, akutní lůžková péče intenzivní 2. stupně – vyšší intenzivní péče – 2 lůžka.	Zahájení činnosti do 12 hodin od aktivace.
		Mobilní zdravotnický tým	Posílení odborných kapacit ve stálých nemocnicích podle místa zásahu	2 odřady, každý odřad zahrnuje: 1× automobil sanitní LR 130.	Výjezd maximálně do 72 hodin po obdržení požadavku NOPIS.
		Vojenská zdravotnická vozidla	Zabezpečení přepravy raněných, nemocných a rodiček	Do 15 sanitních vozidel.	Výjezd maximálně do 72 hodin po obdržení požadavku NOPIS.

Pokračování tabulky 9. Zdravotnické síly a prostředky

Dislokace- obec kraj	Jednotku vyčleňuje Jednotku cvičí a zabezpečuje	Název	Základní schopnost – slovní popis	Počty využitelné specializované techniky a zařízení, osob , kapacita	Doba potřebná pro poskytnutí sil a prostředků
1.	2.	3.	4.	5.	6.
ČR	Armáda ČR	Letecká evakuace osob, zraněných a nemocných z místa postižení	Zabezpečení letecké evakuace osob, zraněných a nemocných z místa postižení	Počty zdravotnického personálu budou upřesněny podle plněného úkolu. Personál bude určen z AVZdr, v případě potřeby zdravotnických specialistů z vojenských nemocnic cestou SSŘO MO nebo z civilních zdravotnických zařízení.	Po předběžném vyžádání (24. zDL a 22. zVrL).
ČR	Armáda ČR	Psychosociální intervenční tým	Zabezpečení péče o duševní zdraví a psychosociální péče	Počty psychologů budou upřesněny podle plněného úkolu (do 5 osob).	Výjezd maximálně do 72 hodin po obdržení požadavku NOPIS.
Ostrava Moravskoslezský kraj	Hlavní báňská záchranná stanice Ostrava	Mobilní zdravotnický tým	Poskytování přednemocniční neodkladné péče	1x sanitní vozidlo, podtlaková nosítka vč. transportní vany, oživovací přístroj kyslíkový přenosný a stacionární, defibrilátor, infuzní sety, ampulárium, obvazový materiál, popáleninový set 1 lékař + 2 paramedici	3 minuty
Hamr Liberecký kraj	Hlavní báňská záchranná stanice Ostrava – Závodní báňská záchranná stanice Hamr	Zdravotní výjezd	Poskytování 1. pomoci na povrchových provozech a v podzemí	1x sanitní vozidlo, podtlaková nosítka vč. transportní vany, oživovací přístroj kyslíkový přenosný a stacionární, obvazový materiál, podtlakové dlahy, popáleninový set, defibrilátor, set pro inhalaci adrenalinu 2 zdravotníci	3 minuty
Odolov Královéhradecký kraj	Hlavní báňská záchranná stanice Ostrava – Závodní báňská záchranná stanice Odolov	Zdravotní výjezd	Poskytování 1. pomoci na povrchových provozech a v podzemí	6 sanitních vozidel, podtlaková nosítka vč. transportní vany, oživovací přístroj kyslíkový přenosný a stacionární, obvazový materiál, podtlakové dlahy, popáleninový set 20 zdravotníků (kvalifikace DRN)	5 minut

Tabulka 10. Veterinární síly a prostředky

Dislokace- obec kraj	Jednotku vyčleňuje Jednotku cvičí a zabezpečuje	Název	Základní schopnost – slovní popis	Počty využitelné specializované techniky a zařízení, osob , kapacita	Doba potřebná pro poskytnutí sil a prostředků
1.	2.	3.	4.	5.	6.
ČR	Armáda ČR	Vojenská veterinární zásahová skupina	<ul style="list-style-type: none"> - Epizootologické šetření a provedení veterinárních opatření při vzniku nálezů zvířat a zoonóz - Odchyt a imobilizace zvířat - Dekontaminace zvířat při neb. nálezích zvířat a lidí, při jaderných a chemických haváriích a depopulaci chovu. 	Speciální zásahové vozidlo, speciální odběrová technika, souprava na odchyt a imobilizaci zvířat, dekontaminační technika, izolační ochranné oděvy.	Výjezd do 12 hodin od vyžádání NOPIS.
Brno, Hradec Králové Jihomoravský kraj, Královéhradecký kraj	Státní veterinární správa	Pohotovostní středisko pro mimořádné situace	Zásah při vzniku nálezů zvířat a zoonóz, zásah při likvidaci následků živelných katastrof a havárií, imobilizace zvířat, odborná činnost spojená s dekontaminací zvířat a asanačními pracemi	Soupravy pro imobilizaci a utrácení zvířat, drůbeže, speciální veterinární technika, hermetické kontejnery, dekontaminační prostředky a technika, speciální odběrová technika a další potřeby.	do 24 hodin po obdržení informace o potvrzení nákazy
Krajská města ČR	Státní veterinární správa	Krajská veterinární správa Státní veterinární správy – Krajské krizové centrum tlumení nálezů	Epizootologické šetření, zajištění odběru a odvozu vzorků do NRL	Pohotovostní kufr, služební automobil (bez přednosti v jízdě)	do 1 hodiny po obdržení informace o podezření z nákazy
Praha, Jihlava, Olomouc	Státní veterinární správa	Národní referenční laboratoř	Vyšetření vzorků	Národní referenční laboratoř	5–8 hodin od doručení vzorků do NRL

Pokračování Tabulky 10. Veterinární síly a prostředky

Dislokace- obec kraj	Jednotku vyčleňuje Jednotku cvičí a zabezpečuje	Název	Základní schopnost – slovní popis	Počty využitelné specializované techniky a zařízení, osob , kapacita	Doba potřebná pro poskytnutí sil a prostředků
1.	2.	3.	4.	5.	6.
Drahanovice, Kamenice, Kroučová, Jihlava, Zbiroh, Hluboká nad Vltavou, Skuteč, Vlastislav, Vizovice kraje: Olomoucký, Středočeský, Vysočina, Plzeňský, Jihočeský, Pardubický, Ústecký a Zlínský	MV-GR HZS ČR SOZ Olomouc – sklad	Sklady SOZ	Materiál a věcné prostředky pro jednotky HZS ČR nasazené při výskytu chřipky ptáků	Materiál a věcné prostředky pro jednotky HZS ČR nasazené při výskytu chřipky ptáků	do 2 hodin v pracovních dnech mezi 7-15 hodinou jinak do 6 hodin

Tabulka 11. Letecké síly a prostředky pro záchranné práce

Dislokace- obec kraj	Jednotku vyčleňuje Jednotku cvičí a zabezpečuje	Název	Základní schopnost – slovní popis	Počty využitelné specializované techniky a zařízení, osob , kapacita	Doba potřebná pro poskytnutí sil a prostředků
1.	2.	3.	4.	5.	6.
Praha Hlavní město Praha	Policie České republiky Letecká služba Policie ČR	Záchranný, průzkumný a dopravní vrtulník Bell 412	Záchrana osob z postižených oblastí, přeprava osob a materiálu, vizuální vzdušný průzkum Letečtí záchranáři z HZS hl. m. Prahy a HZS Středočeského kraje	1x Bell 412 s palubním jeřábem s nosností do 272 kg. Celková přepravní kapacita – 13 osob bez výstroje, nebo 2,3 tuny nákladu v kabině, nebo v podvěsu. Vytřvalost letu je 135 minut. Osádka – 2-3 osoby	10 minut
		Vrtulník EC 135 pro monitoring událostí	Monitoring + on-line přenos z místa události včetně záznamu Služba H 24	Vytřvalost letu je 220 minut Osádka 3-4 osoby	10 minut
Praha, Brno, Ostrava a České Budějovice Hlavní město Praha, Jihomoravský, Moravskoslezský a Jihočeský kraj	Policie České republiky Letecká služba Policie ČR	Bezpilotní prostředek DRON	Monitoring + on-line přenos z místa události včetně záznamu Služba H 12	Vytřvalost letu na jednu baterii 15–20 minut, při uchycení nabíjecího kabelu neomezeně	5 minut
Brno Jihomoravský kraj	Policie České republiky Letecká služba Policie ČR	Záchranný, průzkumný a dopravní vrtulník Bell 412	Záchrana osob z postižených oblastí, přeprava osob a materiálu, vizuální vzdušný průzkum Letečtí záchranáři z HZS Jihomoravského kraje Služba H 24	1x Bell 412 s palubním jeřábem s nosností do 272 kg. Celková přepravní kapacita – 13 osob bez výstroje, nebo 2,3 tuny nákladu v kabině, nebo v podvěsu. Vytřvalost letu je 135 minut. Osádka – 2-3 osoby	10 minut
Brno Jihomoravský kraj	Policie České republiky Letecká služba Policie ČR	Vrtulník EC 135 pro monitoring událostí	Monitoring + on-line přenos z místa události včetně záznamu Služba H 24	Vytřvalost letu je 220 minut Osádka 3-4 osoby	10 minut

Pokračování tabulky 11. Letecké síly a prostředky pro záchranné práce

Dislokace- obec kraj	Jednotku vyčleňuje Jednotku cvičí a zabezpečuje	Název	Základní schopnost – slovní popis	Počty využitelné specializované techniky a zařízení, osob , kapacita	Doba potřebná pro poskytnutí sil a prostředků
1.	2.	3.	4.	5.	6.
ČR	Armáda ČR	Letecká přeprava humanitární pomoci	Přeprava záchranných týmů, přeprava osob a materiálu.	Počty a typ letecké techniky bude stanoven dle aktuálních schopností 24. zDL. Letecká technika: A-319CJ Převážná kapacita 99/44 VIP/ verze MEDEVAC 2x PTU (Patient Transport Unit) + 4 lehátka pro lehce zraněné. Dolet min. 6000 - max. 8300 km. C-295M přepravní kapacita 68 osob / 44 výsadkářů / 24 ležících pacientů + 4 osoby zdravotnický doprovod nebo 6,6 t nákladu s armor a DAS (7 t bez armor a DAS). Dolet 1200 km s max. užitečným zatížením/3600 km bez nákladu. Možná přeprava kontejnerů LD2, LD3, případně 5 standardních palet 463L.	Po předběžném vyžádání.
ČR	Armáda ČR	Nenadálé úkoly – plnění úkolů ve prospěch IZS.	Záchrana a evakuace osob, záchranné práce, vzdušný průzkum, přeprava osob, materiálu (humanitární pomoc) a záchranných týmů/ specialistů IZS, výcvik a cvičení složek IZS.	1× vrtulník Mi-171Š SAR Morava - v pohotovosti podle směrnice SAR. 1× vrtulník Mi-17 SAR Čechy - v pohotovosti podle směrnice SAR Pozn.: náhrada Mi-8S nebo W-3A.	SAR: 20 min – den 30 min – noc 1× vrtulník musí zůstat vyčleněn pro leteckou službu pátrání a záchrany (SAR) Podřízenost RCC Praha.

Tabulka 12. Síly a prostředky pro záchranné práce na vodě a pod vodní hladinou

Dislokace- obec kraj	Jednotku vyčleňuje Jednotku cvičí a zabezpečuje	Název	Základní schopnost – slovní popis	Počty využitelné specializované techniky a zařízení, osob , kapacita	Doba potřebná pro poskytnutí sil a prostředků
1.	2.	3.	4.	5.	6.
HZS krajů viz tabulka 18. práce pod vodní hladinou	HZS krajů HZS krajů	Jednotka potápěčů	Vyhledávání utonulých osob, vyprošťování předmětů z hloubky	Veškeré potřebné potápěčské vybavení pro práci pod vodní hladinou viz tabulka 18.	60 minut
Hlučín Moravskoslezský kraj	MV-GR HZS ČR Záchranný útvar HZS ČR	Jednotka potápěčů	Provádění záchranných a likvidačních prací pod vodní hladinou, manipulace a vyzvedávání břemen z vody	1x VEA 1x NA (T815 6x6 – potápěči) 1x motorový člun 1x NA – DK 2 (dekompresní komora) 6 osob	30 minut při výjezdu jednotlivé techniky v pracovních dnech mezi 7-15 hodinou, jinak do 60 minut při výjezdu celé jednotky do 90 minut
Brno Jihomoravský kraj	Policejní prezidium ČR ředitelství služby pořádkové policie Odbor speciálních potápěčských činností a výcviku – Brno útvar má celorepublikovou působnost	Záchranné a pátrací práce na vodě a pod vodní hladinou Detekce munice, výbušnin a výbušných předmětů ve vodním prostředí	Záchranné a pátrací práce ve vodním prostředí prováděné třemi příslušníky. Zajištění činností souvisejících s vyhledáváním a identifikací munice, výbušnin a výbušných předmětů a nezbytnou manipulací s nimi ve vodním prostředí ve spolupráci s pyrotechnikem Pyrotechnické služby PČR s příslušným oprávněním.	1 nafukovací člun Bombard, nebo pontonový člun s nízkým ponorem PIONER MULTI III, 1 tým potápěčů (3 příslušníci, kteří mohou provádět potápěčské, lezecké a záchranné činnosti) s výjezdovým vozidlem, které je vybavené potápěčským, lezeckým materiálem a materiálem do kontaminovaného prostředí – HAZMAT set, 1 podvodní robot s 250 m kabelem 1 sonar s 250 m kabelem. 1 nákladní vozidlo – nosič kontejnerů s kontejnery: 1) s hyperbarickou komorou 2) nouzového přežití	60 minut

Pokračování tabulky 12. Síly a prostředky pro záchranné práce na vodě a pod vodní hladinou

<p>Frýdek-Místek Moravsko-slezský kraj</p>	<p>Policejní prezidium ČR ředitelství služby pořádkové policie</p> <p>Odbor speciálních potápěčských činností a výcviku – oddělení Frýdek-Místek útvár má celorepublikovou působnost</p>	<p>Záchranné a pátrací práce na vodě a pod vodní hladinou</p> <p>Detekce munice, výbušnin a výbušných předmětů ve vodním prostředí</p>	<p>Záchranné a pátrací práce ve vodním prostředí prováděné třemi příslušníky. Zajištění činností souvisejících s vyhledáváním a identifikací munice, výbušnin a výbušných předmětů a nezbytnou manipulací s nimi ve vodním prostředí ve spolupráci s pyrotechnikem Pyrotechnické služby PČR s příslušným oprávněním.</p>	<p>1 nafukovací člun Bombard, nebo pontonový člun s nízkým ponorem PIONER MULTI III,</p> <p>1 nafukovací člun Bombard, nebo pontonový člun s nízkým ponorem a 1 čtyřkolka, 1 tým potápěčů (minimálně 3 příslušníci, kteří mohou provádět potápěčské, lezecké a záchranné činnosti), s výjezdovým vozidlem, které je vybavené potápěčským, lezeckým materiálem a materiálem do kontaminovaného prostředí – HAZMAT set, operativně provádět potápěčské činnosti do hloubky 100 m s možností využití speciální techniky, 1 podvodní robot s 250 m kabelem, 1 sonar s 250m kabelem</p>	<p>60 minut</p>
<p>Český Krumlov Jihočeský kraj</p>	<p>Krajské ředitelství policie Jihočeského kraje odbor služby pořádkové policie</p> <p>Zásahová jednotka KŘP Jihočeského kraje</p>	<p>Záchranné a pátrací práce na vodě</p> <p>Detekce munice, výbušnin a výbušných předmětů ve vodním prostředí</p>	<p>Záchranné a pátrací práce ve vodním prostředí prováděné třemi příslušníky. Zajištění činností souvisejících s vyhledáváním a identifikací munice, výbušnin a výbušných předmětů a nezbytnou manipulací s nimi ve vodním prostředí ve spolupráci s pyrotechnikem Pyrotechnické služby PČR s příslušným oprávněním.</p>	<p>1 nafukovací člun Bombard nebo pontonový člun s nízkým ponorem – PIONER MULTI III,</p> <p>1 tým potápěčů s potápěčskou a lezeckou výstrojí (3 příslušníci – z toho 2 potápěči)</p> <p>1 výjezdové vozidlo s potápěčským a lezeckým materiálem</p>	<p>1–2 hodiny</p>
<p>Plzeň Plzeňský kraj</p>	<p>Krajské ředitelství policie Plzeňského kraje odbor služby pořádkové policie</p> <p>Zásahová jednotka KŘP Plzeňského kraje</p>	<p>Záchranné a pátrací práce na vodě</p>	<p>Záchranné a pátrací práce ve vodním prostředí prováděné třemi příslušníky</p>	<p>1 nafukovací člun Quicksilver QS450RIB, nebo pontonový člun s nízkým ponorem – PIONER MULTI III,</p> <p>1 tým potápěčů s potápěčskou a lezeckou výstrojí (3 příslušníci – z toho 2 potápěči)</p> <p>1 výjezdové vozidlo s potápěčským a lezeckým materiálem</p>	<p>2 hodiny</p>

Pokračování tabulky 12. Síly a prostředky pro záchranné práce na vodě a pod vodní hladinou

Dislokace- obec kraj	Jednotku vyčleňuje Jednotku cvičí a zabezpečuje	Název	Základní schopnost – slovní popis	Počty využitelné specializované techniky a zařízení, osob , kapacita	Doba potřebná pro poskytnutí sil a prostředků
1.	2.	3.	4.	5.	6.
Teplice Ústecký kraj	Krajské ředitelství policie Ústeckého kraje odbor služby pořádkové policie Zásahová jednotka KŘP Ústeckého kraje	Záchranné a pátrací práce na vodě Detekce munice, výbušnin a výbušných předmětů ve vodním prostředí	Záchranné a pátrací práce ve vodním prostředí prováděné třemi příslušníky Zajištění činností souvisejících s vyhledáváním a identifikací munice, výbušnin a výbušných předmětů a nezbytnou manipulací s nimi ve vodním prostředí ve spolupráci s pyrotechnikem Pyrotechnické služby PČR s příslušným oprávněním.	1 nafukovací člun Bombard, nebo pontonový člun s nízkým ponorem – PIONER MULTI III, 1 tým potápěčů s potápěčskou a lezeckou výstrojí (3 příslušníci – potápěči) a 2 potápěči pyrotechnici 1 výjezdové vozidlo s potápěčským a lezeckým materiálem	40 minut
Hradec Králové Královéhradecký kraj	Krajské ředitelství policie Královéhradeckého kraje odbor služby pořádkové policie Zásahová jednotka KŘP Královéhradeckého kraje	Záchranné a pátrací práce na vodě Detekce munice, výbušnin a výbušných předmětů ve vodním prostředí	Záchranné a pátrací práce ve vodním prostředí prováděné třemi příslušníky Zajištění činností souvisejících s vyhledáváním a identifikací munice, výbušnin a výbušných předmětů a nezbytnou manipulací s nimi ve vodním prostředí ve spolupráci s pyrotechnikem Pyrotechnické služby PČR s příslušným oprávněním.	1 nafukovací člun Bombard, nebo pontonový člun s nízkým ponorem – PIONER MULTI III, 1 tým potápěčů s potápěčskou a lezeckou výstrojí (3 příslušníci – z toho 1 potápěč) 1 výjezdové vozidlo s potápěčským a lezeckým materiálem	1 hodina
Praha hlavní město Praha	Krajské ředitelství policie hlavního města Prahy Odbor služby pořádkové policie Poříční oddělení Praha	Záchranné a pátrací práce na vodě Detekce munice, výbušnin a výbušných předmětů ve vodním prostředí	Záchranné a pátrací práce ve vodním prostředí prováděné třemi příslušníky Zajištění činností souvisejících s vyhledáváním a identifikací munice, výbušnin a výbušných předmětů a nezbytnou manipulací s nimi ve vodním prostředí ve spolupráci s pyrotechnikem Pyrotechnické služby PČR s příslušným oprávněním.	1x pontonový člun s nízkým ponorem – PIONER MULTI nebo 1x mobilní člun se závěsným motorem Jonson 1x potápěčská skupina (min. 2 příslušníci, z toho 1 potápěč), 1x výjezdové vozidlo s potápěčským materiálem 2x kajutový člun se zabudovanými motory MB 075	1 hodina

Pokračování tabulky 12. Síly a prostředky pro záchranné práce na vodě a pod vodní hladinou

Dislokace- obec kraj	Jednotku vyčleňuje Jednotku cvičí a zabezpečuje	Název	Základní schopnost – slovní popis	Počty využitelné specializované techniky a zařízení, osob , kapacita	Doba potřebná pro poskytnutí sil a prostředků
1.	2.	3.	4.	5.	6.
Nymburk Třebenice Praha – Vinoř Středočeský kraj	Krajské ředitelství policie Středočeského kraje odbor služby pořádkové policie Poříční oddělení Labe – Nymburk Poříční oddělení Slapy Zásahová jednotka KŘP- S (odřad zabezpečuje vždy pouze jedna složka)	Záchranné a pátrací práce na vodě Detekce munice, výbušnin a výbušných předmětů ve vodním prostředí	Záchranné a pátrací práce ve vodním prostředí prováděné třemi příslušníky Zajištění činností souvisejících s vyhledáváním a identifikací munice, výbušnin a výbušných předmětů a nezbytnou manipulací s nimi ve vodním prostředí ve spolupráci s pyrotechnikem Pyrotechnické služby PČR s příslušným oprávněním.	1x pontonový člun s nízkým ponorem Pioner Multi III nebo 1x nízko ponorný člun Alunautic LC 7,50 + sonar nebo 1x mobilní člun se závěsným motorem Zodiac 1x vodní skútr Yamaha 1x pot. skupina (3 příslušníci, z toho 2 potápěči) 1x výjezdové vozidlo s potápěčským a záchranným materiálem VW Transportér 4x4 (POP Slapy, POP Labe) 1x výjezdové vozidlo s potápěčským materiálem VW Amarok 4x4	60 minut
Ostrava Moravskoslezský kraj	Hlavní báňská záchranná stanice Ostrava	Potápěčské, záchranné a další práce na vodě	Vyhledání, vyprošťování a záchrana osob při mimořádných událostech i v extrémních podmínkách (nulová viditelnost, nízké teploty, biologická závadnost apod.)	1 speciální vozidlo Mercedes Unimog, osvětlovací panel, možno kombinovat se zásahem ve výšce a nad volnou hloubkou. Potápěčské vybavení, vodní motorový člun, potápěčský robot do 150 m s možností snímání videokamerou, dekompresní komora, 1 velitel + 4-5 záchrannů+1 mechanik	2-3 hodiny
Odolov Královéhradecký kraj	Hlavní báňská záchranná stanice Ostrava – Závodní báňská záchranná stanice Odolov	Potápěčské, záchranné a další práce na vodě	Pomoc při vyhledávání, vyprošťování a záchrane osob při mimořádných událostech pod vodní hladinou (nízké teploty, biologická závadnost apod.)	1 zásahové vozidlo, potápěčské vybavení, podvodní dron 1 velitel + 3 záchranní	1-2 hodiny

Pokračování tabulky 12. Síly a prostředky pro záchranné práce na vodě pod vodní hladinou

Dislokace- obec kraj	Jednotku vyčleňuje Jednotku cvičí a zabezpečuje	Název	Základní schopnost – slovní popis	Počty využitelné specializované techniky a zařízení, osob , kapacita	Doba potřebná pro poskytnutí sil a prostředků
1.	2.	3.	4.	5.	6.
Plzeň, Náchod, Dlouhá Třebová, Třebíč, Ostrava, Praha a Středočeský kraj, Český Krumlov, Ústí nad Labem, Pavlov, Brno	Vodní záchranná služba (VZS) Českého červeného kříže Pobočné spolky VZS: Plzeň, Náchod, Pastviny, Třebíč, Ostrava, Praha 6, Praha 15, Český Krumlov, Ústí nad Labem, Nové Mlýny a Brno	Člun s posádkou schopný přesunu na určenou vodní lokalitu po vlastní ose	Záchranné práce na vodě včetně evakuace osob při povodni	11 pobočných spolků, z nichž každý zahrnuje: 1x člun s motorem, přepravní vozidlo, osádka se suchými obleky 4 osoby 44 osob	3 hodiny
Ostrava Moravskoslezský kraj	HZS Moravskoslezského kraje HZS Moravskoslezského kraje	Flood Rescue using Boats modul (FRB)	Záchranné práce v podmínkách povodní v rámci národních i mezinárodních záchranných operací	Modul č. 17 Civil Protection EU, technické zabezpečení dle Rozhodnutí Komise č. 2010/481/EU, Euroatom. Certifikován v souladu s požadavky COM.	60 minut v rámci ČR

Tabulka 13. Síly a prostředky připravované pro mezinárodní záchranné operace

Dislokace- obec kraj	Jednotku vyčleňuje Jednotku cvičí a zabezpečuje	Název	Základní schopnost – slovní popis	Počty využitelné specializované techniky a zařízení, osob , kapacita	Doba potřebná pro poskytnutí sil a prostředků
1.	2.	3.	4.	5.	6.
Praha, Ostrava Hl. m. Praha, Moravskoslezský kraj	MV-GR HZS ČR HZS hl. m. Prahy HZS Moravskoslezského kraje	Vyhledávací a záchranný odřad – USAR	Vyhledávání a záchrana osob ze zřícených budov apod.	Technické zabezpečení dle metodiky INSARAG. Lze využít 1x HEAVY USAR nebo 2x MEDIUM USAR	4 hodiny v rámci ČR a při smluvní pomoci do zahraničí, 6 hodin na MZO
Brno Jihomoravský kraj	Úrazová nemocnice Brno Úrazová nemocnice Brno	Mobilní chirurgický tým	Poskytování odborné lékařské péče poraněným na místě katastrofy	Jedna operační skupina 8-9 osob Dvě operační skupiny 17 osob	24 hodin
Jihlava, Zbiroh Kraj Vysočina, Plzeňský kraj	MV-GR HZS ČR SOZ Olomouc - sklad	Přeprava materiálu	Poskytování přepravní techniky	2x nosič kontejnerů s přívěsy 1x NA se zvedacím čelem	do 2 hodin v pracovních dnech mezi 7-15 hodinou jinak do 6 hodin

Tabulka 14. Síly a prostředky PČR pro zahraniční operace

Dislokace- obec kraj	Jednotku vyčleňuje Jednotku cvičí a zabezpečuje	Název	Základní schopnost – slovní popis	Počty využitelné specializované techniky a zařízení, osob , kapacita	Doba potřebná pro poskytnutí sil a prostředků
1.	2.	3.	4.	5.	6.
<p>Brno</p> <p>Jihomoravský kraj</p> <p>Frýdek-Místek</p> <p>Moravsko-slezský kraj</p>	<p>Policejní prezidium ČR ředitelství služby pořádkové policie</p> <p>Odbor speciálních potápěčských činností a výcviku</p>	<p>Záchranné a pátrací práce na vodě a pod vodní hladinou</p> <p>Detekce munice, výbušnin a výbušných předmětů ve vodním prostředí</p>	<p>Zajištění činností souvisejících s vyhledáváním a identifikací munice, výbušnin a výbušných předmětů a nezbytnou manipulací s nimi ve vodním prostředí ve spolupráci s pyrotechnikem Pyrotechnické služby PČR s příslušným oprávněním.</p> <p>Záchranné a pátrací práce ve vodním prostředí prováděné dvěma týmy potápěčů, evakuace osob prostřednictvím člunů a nákladního vozidla s brodivostí 150 cm.</p>	<p>2 pontonové čluny s nízkým ponorem a vozidly</p> <p>2 týmy potápěčů (10 příslušníků, kteří mohou provádět potápěčské, lezecké a záchranářské činnosti, 2 potápěči asistenti pyrotechnika) s výjezdovými vozidly, která jsou vybavená potápěčským lezeckým materiálem (včetně detektorů kovů) a materiálem do kontaminovaného prostředí – HAZMAT set, operativně provádět potápěčské činnosti do hloubky 100 m s možností využití speciální techniky:</p> <p>1 čtyřkolka 1 podvodní robot s 250 m kabelem 1 sonar s 250 m kabelem 1 nákladní vozidlo – nosič kontejnerů s kontejnery:</p> <p>1) s hyperbarickou komorou 2) nouzového přežití</p>	6–8 hodin
<p>Teplice</p> <p>Ústecký kraj</p>	<p>Krajské ředitelství policie Ústeckého kraje odbor služby pořádkové policie</p> <p>Zásahová jednotka KŘP Ústeckého kraje</p>	<p>Záchranné a pátrací práce na vodě</p>	<p>Záchranné a pátrací práce ve vodním prostředí prováděné třemi příslušníky</p>	<p>1 nafukovací člun Bombard, nebo pontonový člun s nízkým ponorem – PIONER MULTI III,</p> <p>1 tým potápěčů s potápěčskou a lezeckou výstrojí (minimálně 3 příslušníci – potápěči) z toho 2 potápěči pyrotechnici.</p> <p>1 výjezdové vozidlo s potápěčským a lezeckým materiálem</p>	2-4 hodiny

Pokračování tabulky 14. Síly a prostředky PČR pro zahraniční operace

Dislokace- obec kraj	Jednotku vyčleňuje Jednotku cvičí a zabezpečuje	Název	Základní schopnost – slovní popis	Počty využitelné specializované techniky a zařízení, osob , kapacita	Doba potřebná pro poskytnutí sil a prostředků
1.	2.	3.	4.	5.	6.
Plzeň Plzeňský kraj	Krajské ředitelství policie Plzeňského kraje odbor služby pořádkové policie Zásahová jednotka KŘP Plzeňského kraje	Záchranné a pátrací práce na vodě	Záchranné a pátrací práce ve vodním prostředí prováděné třemi příslušníky	1 nafukovací člun Quicksilver QS450RIB, nebo pontonový člun s nízkým ponorem – PIONER MULTI III, 1 tým potápěčů s potápěčskou a lezeckou výstrojí (3 příslušníci – z toho 2 potápěči) 1 výjezdové vozidlo s potápěčským a lezeckým materiálem	2 hodiny
Hradec Králové Královéhradecký kraj	Krajské ředitelství policie Královéhradeckého kraje náměstek ředitele krajského ředitelství pro vnější službu Zásahová jednotka KŘP Královéhradeckého kraje	Záchranné a pátrací práce na vodě	Záchranné a pátrací práce ve vodním prostředí prováděné třemi příslušníky	1 nafukovací člun Bombard, nebo pontonový člun s nízkým ponorem – PIONER MULTI III, 1 tým potápěčů s potápěčskou a lezeckou výstrojí (3 příslušníci – z toho 1 potápěč) 1 výjezdové vozidlo s potápěčským a lezeckým materiálem	2–4 hodiny
Český Krumlov Jihočeský kraj	Krajské ředitelství policie Jihočeského kraje odbor služby pořádkové policie Zásahová jednotka KŘP Jihočeského kraje	Záchranné a pátrací práce na vodě	Záchranné a pátrací práce ve vodním prostředí prováděné třemi příslušníky	1 nafukovací člun Bombard nebo pontonový člun s nízkým ponorem – PIONER MULTI III, 1 tým potápěčů s potápěčskou a lezeckou výstrojí (3 příslušníci – z toho 2 potápěči) 1 výjezdové vozidlo s potápěčským a lezeckým materiálem	1–2 hodiny

Tabulka 15. Síly a prostředky pro práce v nepřístupném terénu a za ztížených podmínek (výšky, hloubky, závaly, tunely, práce v nedýchacím prostředí apod.)

Dislokace- obec kraj	Jednotku vyčleňuje Jednotku cvičí a zabezpečuje	Název	Základní schopnost – slovní popis	Počty využitelné specializované techniky a zařízení, osob , kapacita	Doba potřebná pro poskytnutí sil a prostředků
1.	2.	3.	4.	5.	6.
HZS krajů viz tabulka 18. práce ve výšce a nad vol. hl.	HZS krajů HZS krajů	Práce ve výšce a nad volnou hloubkou	Práce ve výšce a nad volnou hloubkou	Veškeré potřebné vybavení, viz tabulka 18. práce ve výšce a nad volnou hloubkou	60 minut
Praha Hlavní město Praha	Hlavní báňská záchranná stanice Praha Hlavní báňská záchranná stanice Praha	Záchranné a likvidační práce z nepřístupného terénu a za ztížených podmínek (specializace na tunely, štoly, závaly apod.)	1- Zásahy v nedýchacím ovzduší, se sníženou viditelností zejména v podzemí. 2 – Vyprošťování postižených ze závalů 3 – Práce ve výškách a nad volnou hloubkou i v nedýchacím prostředí 4 – Evakuace osob z nedýchacího ovzduší 5 – Zajišťování proti propadnutí stropů nebo vyjetí boků za pomoci šroubových stojek od 90 do 150 cm 6 – Zajišťovací a sanační práce podzemních děl a staveb 7 – Demoliční práce za použití trhačích zařízení DARDA s dieselovým agregátem. Zvedání těžkých předmětů do hmotnosti 67 tun za pomoci vzduchových podušek.	1x zásahové vozidlo Tranzit (6 míst), 1x výjezdové vozidlo osobní. Široké spektrum vybavení pro záchranu osob z nepřístupného terénu a za ztížených podmínek (např. 18x PSS90, 1x oživovací přístroj PT60, 12x sebezáchraný přístroj, detektor ovzduší Oldham, 5xprotichem. oblek přetlakový, 10xSunit, infrakamera, anemometr, zvedáky do 100 t, elektrocentrála, různé pily, vrtací stroje do 300 mm, bourací kladiva, kalové čerpadlo 1000 l/min., lezecké vybavení pro 6 osob, beranidla, hydraulické zařízení Holmatro, záchranný telefon, trhačí zařízení DARDA a další vybavení). Velitel+ 3 záchranáři + mechanik Další: 2x vozidlo pro záchranáře (6 míst), 2x vozidlo osobní	10 min. výjezd dalších 10 záchranných do 60 minut

**Pokračování tabulky 15. Síly a prostředky pro práce v nepřístupném terénu a za ztížených podmínek
(výšky, hloubky, závaly, tunely, práce v nedýchatelném prostředí apod.)**

Dislokace- obec kraj	Jednotku vyčleňuje Jednotku cvičí a zabezpečuje	Název	Základní schopnost – slovní popis	Počty využitelné specializované techniky a zařízení, osob , kapacita	Doba potřebná pro poskytnutí sil a prostředků
1.	2.	3.	4.	5.	6.
Most Ústecký kraj	Severní energetická, a.s. Hlavní báňská záchranná stanice Most	Práce ve výškách a nad volnou hl. vč. evakuace osob z výškových budov a z podzemí	Práce ve výškách a nad volnou hl., při sesuvech půdy, povodních, samovolném vzniku dutin, evakuace osob z výškových budov a z podzemí	Lezecké vybavení, evakuační zařízení, vrátky, nosítka 1 velitel + 2 záchranáři/mechanici	10 minut
Ostrava Moravskoslezský kraj	Hlavní báňská záchranná stanice Ostrava	Práce ve výškách a nad volnou hloubkou vč. evakuace osob z výškových budov a z podzemí	Práce ve výškách a nad volnou hloubkou vč. evakuace osob z výškových budov a z podzemí, Zásahy při závalech, destrukci budov, sesuvech půdy, silničních a železničních nehodách apod. Záchranné práce v nedýchatelném prostředí Monitorovací práce v nedýchatelném nebo zdraví škodlivém prostředí, rozbory vzdušin Vyprošťovací a zajišťovací záchranné práce	Lezecká technika do 300 m pro 6 osob, 5xBG 4, 50 x sebezáchranný izolační přístroj, Sada zvedacích vaků 23 a 58 t, mobilní řezací souprava plamenem speciální hornické a zámečnické nářadí, indikační a detekční technika, Paramagnetický analyzátor, plynový chromatograf, měření teploty a relativní vlhkosti, infraanalyzátor, termokamera, podtlaková nosítka vč. transportní vany, podtlakové dlahy, lékařské vybavení, záchranný telefon AZJD (800 m) Velitel, 5 záchranářů, mechanik	3 minuty
Dolní Rožínka kraj Vysočina	Hlavní báňská záchranná stanice Ostrava – Závodní báňská stanice Dolní Rožínka	Práce ve výškách a nad volnou hloubkou vč. evakuace osob z výškových budov a z podzemí	Práce ve výškách a nad volnou hloubkou vč. evakuace osob z výškových budov a z podzemí Zásahy při závalech, destrukci budov, sesuvech půdy, silničních a železničních nehodách apod. Vyprošťovací a zajišťovací záchranné práce	Lezecká technika do 300 m pro 3 osoby, 4xBG 4, speciální hornické a zámečnické nářadí, Sada zvedacích vaků 12, 18 a 40 t, mobilní řezací souprava plamenem, indikační a detekční technika, podtlaková nosítka vč. transportní vany, lékařské vybavení, telefon AZJD až 800 m, vysílačky typu Motorola DP 1400, sebezáchranné izolační přístroje – 4 ks 4 záchranáři, (včetně mechanika)	3 minuty
Hamr Liberecký kraj	Hlavní báňská záchranná stanice Ostrava – Závodní báňská záchranná stanice Hamr	Práce ve výškách a nad volnou hl. vč. evakuace osob z výškových budov a z podzemí.	Práce ve výškách a nad volnou hloubkou vč. evakuace osob z výškových budov a z podzemí Vyprošťovací a zajišťovací záchranné práce	Lezecká technika do 150 m pro 5 osob, transportní vana, zdvihací zařízení, Sada zvedacích vaků 12, 23 a 58 t, vyprošťovací souprava NAREX, elektrocentrála, podtlakové dlahy, obvazový materiál, záchrannářský telefon AZJD až 800 m, 4 záchranáři	30 minut

**Pokračování tabulky 15. Síly a prostředky pro práce v nepřístupném terénu a za ztížených podmínek
(výšky, hloubky, závaly, tunely, práce v nedýchatelném prostředí apod.)**

Dislokace- obec kraj	Jednotku vyčleňuje Jednotku cvičí a zabezpečuje	Název	Základní schopnost – slovní popis	Počty využitelné specializované techniky a zařízení, osob , kapacita	Doba potřebná pro poskytnutí sil a prostředků
1.	2.	3.	4.	5.	6.
Odolov Královéhradecký kraj	Hlavní báňská záchranná stanice Ostrava – Závodní báňská záchranná stanice Odolov	Práce ve výškách a nad volnou hl. vč. evakuace osob z výškových budov a z podzemí.	Práce ve výškách a nad volnou hloubkou vč. evakuace osob z výškových budov a z podzemí Zásahy při závalech, destrukci budov, sesuvech půdy, silničních a železničních nehodách apod.	Lezecká technika do 100 m, lezecké vybavení pro 10 osob, hornické nářadí, Sada zvedacích vaků 15 a 30 t, vyprošťovací souprava NAREX indikační a detekční technika transportní vana, podtlakové dlahy, obvazový materiál 4 záchranáři	60 minut
Lužice u Hodonína Jihomoravský kraj	MND a.s. Hlavní báňská záchranná stanice Hodonín	Práce ve výškách a nad volnou hloubkou vč. evakuace osob	Lezecké práce	Lezecká technika a evakuační technika do 60 m	60 minut
stanice Čechy, stanice Morava	ČSS – SZS Česká speleologická společnost – speleologická záchranná služba	Záchranné práce v podmínkách krasových útvarů a v podzemí	Záchranné práce ve složitých podmínkách krasových útvarů v podzemí vč. vodou zaplavených prostor.	Veškeré potřebné lezecké vybavení, záchranné postroje, souprava k rozšiřování úžin pomocí mikronáloží, speleozáchrannářská lékárna. Speciální nosítka, podzemní komunikátory, 12 + 18 osob.	120 minut
Most Ústecký kraj	Severní energetická a.s. Hlavní báňská záchranná stanice Most	Vyprošťovací a zajišťovací záchranné práce.	Zásahy při závalech, destrukci budov, sesuvech půdy, povodních, toxickém zamoření apod.	Vyprošťovací vel koprofilová souprava, mechanické, hydraulické a dřevěné stojky, univerzální stroj MANITOU s dálkově ovládanými hydraulickými podpěrami, vyprošťovací soupravy s mobilní technikou 1 velitel + 6 záchranářů/mechaniků	30 minut
			Záchranné práce při silničních a železničních nehodách	RZA (rychlý zásahový automobil pro vyprošťování osob), hydraulické vyprošťovací zařízení 1 velitel + 1 záchranář + 1 řidič	5 minut

**Pokračování tabulky 15. Síly a prostředky pro práce v nepřístupném terénu a za ztížených podmínek
(výšky, hloubky, závaly, tunely, práce v nedýchatelném prostředí apod.)**

Dislokace- obec kraj	Jednotku vyčleňuje Jednotku cvičí a zabezpečuje	Název	Základní schopnost – slovní popis	Počty využitelné specializované techniky a zařízení, osob , kapacita	Doba potřebná pro poskytnutí sil a prostředků
1.	2.	3.	4.	5.	6.
Šumava, Krušné hory, Krkonoše, Jizerské hory, Orlické hory, Jeseníky, Beskydy	Horská služba ČR, o.p.s. Horská služba ČR, o.p.s	Záchranné a likvid. práce v horském terénu i mimo něj	Záchranné a likvidační práce v horském terénu i mimo horský terén	Terénní vozidla, skútry, čtyřkolky, rolby, traktory, zařízení a zdravotnické vybavení do horského terénu.	60 minut
Most Ústecký kraj	Severní energetická a.s. Hlavní báňská záchranná stanice Most	Záchranné práce v nedýchatelném a zdraví škodlivém prostředí a evakuace osob	Zásahy při požárech v tunelech, výškových budovách, kolektorech, při toxickém zamoření, evakuace osob, likvidace havárií	Kyslíkové pracovní dýchací přístroje s 4hodinovou ochrannou dobou, detektory, prostředky spojení 1 velitel + 6 záchranářů/mechaniků	5 minut

**Pokračování tabulky 15. Síly a prostředky pro práce v nepřístupném terénu a za ztížených podmínek
(výšky, hloubky, závaly, tunely, práce v nedýchatelném prostředí apod.)**

Dislokace- obec kraj	Jednotku vyčleňuje Jednotku cvičí a zabezpečuje	Název	Základní schopnost – slovní popis	Počty využitelné specializované techniky a zařízení, osob , kapacita	Doba potřebná pro poskytnutí sil a prostředků
1.	2.	3.	4.	5.	6.
Most Ústecký kraj	Severní energetická a.s. Hlavní báňská záchranná stanice Most	Monitorovací a odvětrávací práce a mobilní laboratoř	Monitorovací a odvětrávací práce v nedýchatelném nebo zdraví škodlivém prostředí, rozборы vzdušín z nebezpečného prostředí a jejich odvětrání, měření povrchové teploty	Laboratoř báňské záchranné stanice vybavení: odsávače a ventilátory, větračky, přístroj na měření povrchové teploty. 6 záchranářů/mechaniků + 1 velitel	30 minut 2 hodiny pro laboratoř
Lužice u Hodonína Jihomoravský kraj	MND a.s. Hlavní báňská záchranná stanice Hodonín	Záchranné práce v nedýchatelném nebo zdraví škodlivém prostředí, práce v prostředí nebezpečí výbuchu	Odstranění havarijních stavů v prostředí nedýchatelném nebo zdraví škodlivém	Pracovní izolační dýchací přístroje s ochrannou dobou 90 min. ochranné obleky chemické, antistatické OOP, nejiskřící nářadí	60 minut
Lužice u Hodonína Jihomoravský kraj	MND a.s. Hlavní báňská záchranná stanice Hodonín	Likvidace ekologických havárií ropy a ropných derivátů, včetně práce na vodní hladině	Odstranění ropných látek z terénu a z vodní hladiny	Sorpční materiály – možnost přepravy většího množství, kalová čerpadla elektrická a benzinová čerpadla, normé stěny, vzdouvací přehradu potoků	60 minut

**Pokračování tabulky 15. Síly a prostředky pro práce v nepřístupném terénu a za ztížených podmínek
(výšky, hloubky, závaly, tunely, práce v nedýchatelem prostředí apod.)**

Dislokace- obec kraj	Jednotku vyčleňuje Jednotku cvičí a zabezpečuje	Název	Základní schopnost – slovní popis	Počty využitelné specializované techniky a zařízení, osob , kapacita	Doba potřebná pro poskytnutí sil a prostředků
1.	2.	3.	4.	5.	6.
Lužice u Hodonína Jihomoravský kraj	MND a.s. Hlavní báňská záchranná stanice Hodonín	Práce na produktovodech, plynových zařízeních a zařízeních pod tlakem	Odstranění úniků	Vybavení havarijního skladu	60 minut
Lužice u Hodonína Jihomoravský kraj	MND a.s. Hlavní báňská záchranná stanice Hodonín	Práce při erupcích ropy, plynu a vody pod tlakem	Zmáhání otevřených erupcí	Vybavení havarijního skladu	60 minut
Hamr Liberecký kraj	Hlavní báňská záchranná stanice Ostrava – Závodní báňská záchranná stanice Hamr	Technicko- chemický výjezd Požární výjezd	Likvidace úniků nebezpečných chemických a ropných látek Hašení požárů, blokace a likvidace plynných mraků	1x vozidlo SCANIA 9000 I hasiva, vysokotlak, vodní clony, 4 ks vzduchové dýchací přístroje 60 min., vyváděcí kukly, protichemické obleky Drager, sorpční materiál, těsnící podušky, těsnící sety, oživovací kyslíkový přístroj, detekční technika, norné stěny, přenosné čerpadlo do chemického provozu 4 záchranáři	3 minuty
Odolov Královéhradecký kraj	Hlavní báňská záchranná stanice Ostrava – Závodní báňská záchranná stanice Odolov	Technicko- chemický výjezd	Likvidace úniků nebezpečných chemických a ropných látek	1x vozidlo těsnící podušky, těsnící sety, kyslíkové čtyřhodinové přístroje, oživovací kyslíkový přístroj, detekční technika, protichemické obleky SUNIT, sorpční sytky i látkový materiál 3 záchranáři	5 minut
Olomouc Olomoucký kraj	Generální ředitelství cel Generální ředitelství cel	Skupina operativního nasazení (SON)	Záchranářské práce vč. záchranářských prací ve výškách s využitím horolezecké techniky a základní vodní záchr. práce	2x terénní vozidlo s navijákem 2x motorová pila, 1x motorový člun, 1x elektrocentrála 1kWh Počet osob dle aktuální dohody	6 hodin

**Pokračování tabulky 15. Síly a prostředky pro práce v nepřístupném terénu a za ztížených podmínek
(výšky, hloubky, závaly, tunely, práce v nedýchatelem prostředí apod.)**

Dislokace- obec kraj	Jednotku vyčleňuje Jednotku cvičí a zabezpečuje	Název	Základní schopnost – slovní popis	Počty využitelné specializované techniky a zařízení, osob , kapacita	Doba potřebná pro poskytnutí sil a prostředků
1.	2.	3.	4.	5.	6.
Praha Hl. m. Praha	Generální ředitelství cel Generální ředitelství cel	Skupina technické podpory (STP)	Práce ve výškách, odklízecí práce (neprovádí záchranné práce)	1x motorová pila, 1x elektrocentrála 3,5 kWh Počet osob: 3 (proškolené dle Vyhlášky č. 50/78 Sb.)	6 hodin
Olomouc Olomoucký kraj	Generální ředitelství cel Generální ředitelství cel	Skupina technické podpory (STP)	Práce ve výškách, odklízecí práce (neprovádí záchranné práce)	1x terénní vozidlo s navijákem 1x motorová pila, 1x elektrocentrála 3,5 kWh Počet osob: 2 (proškolené dle Vyhlášky č. 50/78 Sb.)	6 hodin
Chomutov Ústecký kraj	STRIX Chomutov, a.s.	Zásah, asistence odborného geologa	Posouzení stavu (vyhlášení uzavírky komunikace, evakuace budovy atp.). Návrh, popř. řízení prvotního řešení havárie. Poradentství pro majitele, správce, popř. velitele zásahu, jak dále postupovat při řešení následné sanace již podchyceného havarijního stavu.	Technika: měřicí a monitorovací přístroje včetně licencované bezpilotní techniky Počet osob: 3 odborní geologové z toho 1 vždy ve výjezdové pohotovosti (možnost výjezdu geologa i mimo výjezdovou pohotovost, pokud je místo MU pro něj v blízkosti).	8 hodin
Chomutov Ústecký kraj	STRIX Chomutov, a.s.	Havarijní služba – lezecká technická skupina	Realizace prvotní eliminace havarijního stavu přikotvit, odstranit nebo zasítovat či jinak dočasně zajistit: <ul style="list-style-type: none"> • řídicí se erodovaný masív; • chráněný prostor – budovu po výbuchu, požáru nebo jinak poškozenou, • komunikaci. 	Technika: rozvinutí síťové či bariérového opatření pomocí speciálního vybavení (hydraulické klíny DARDA, pneumatické podušky, rychloexpanzní pneumatické kartuše, PAD sítě, MACCAFERRI systémy aj.) 5 osob: ve výjezdové pohotovosti (možnost doplnění a výjezdu lezců, pokud je místo MU pro ně v blízkosti). Vedoucí výjezdové skupiny může rozhodnout o navýšení početního stavu.	8 hodin

**Pokračování tabulky 15. Síly a prostředky pro práce v nepřístupném terénu a za ztížených podmínek
(výšky, hloubky, závaly, tunely, práce v nedýchatelném prostředí apod.)**

Dislokace- obec kraj	Jednotku vyčleňuje Jednotku cvičí a zabezpečuje	Název	Základní schopnost – slovní popis	Počty využitelné specializované techniky a zařízení, osob , kapacita	Doba potřebná pro poskytnutí sil a prostředků
1.	2.	3.	4.	5.	6.
Libušín Středočeský kraj	Palivový kombinát Ústí, s. p.	Síly a prostředky závodní a báňské záchranné stanice Libušín	Záchranné a likvidační práce v nedýchatelném prostředí. Zejména v oblasti vyprošťování osob z podzemních prostor a staveb, bouracích a demoličních činností.	Technika: kyslíkové dýchací přístroje Dräger PSS BG 4 Plus (až 4 hod.) a vzduchové dýchací přístroje Dräger PSS 7000 (dvoumontáž – 60 min) 5 osob + 5 osob v pohotovosti do 60 minut	15 minut (dalších 5 osob 60 minut)

Tabulka 16. Síly a prostředky k provádění trhacích prací

Dislokace- obec kraj	Jednotku vyčleňuje Jednotku cvičí a zabezpečuje	Název	Základní schopnost – slovní popis	Počty využitelné specializované techniky a zařízení, osob , kapacita	Doba potřebná pro poskytnutí sil a prostředků
1.	2.	3.	4.	5.	6.
HZS krajů viz tabulka 18. provádění trhacích prací	HZS krajů HZS krajů	Provádění trhacích prací	Podpora provádění trhacích a demoličních prací při ledových povodních a jiné potřebě	Veškeré potřebné vybavení, viz tabulka 18. provádění trhacích prací	60 minut
Hlučín Moravskoslezský kraj	MV-GŘ HZS ČR Záchranný útvar HZS ČR	Provádění trhacích a demoličních prací	Podpora provádění trhacích a demoličních prací při mimořádných událostech (demolice staticky narušených budov, narušení ledových ker, průrazy hrází, stol apod.)	1x VEA 1x motorový člun vybavení pro trhací práce 1x EC 4 osoby	30 minut při výjezdu jednotlivé techniky v pracovních dnech mezi 7-15 hodinou, jinak do 60 minut při výjezdu celé jednotky do 90 minut.

Pokračování tabulky 16. Síly a prostředky k provádění trhacích prací

Dislokace- obec kraj	Jednotku vyčleňuje Jednotku cvičí a zabezpečuje	Název	Základní schopnost – slovní popis	Počty využitelné specializované techniky a zařízení, osob , kapacita	Doba potřebná pro poskytnutí sil a prostředků
1.	2.	3.	4.	5.	6.
ČR	PČR Pyrotechnická služba	Výkon pyrotechnických činností	Prověřování a identifikace podezřelých předmětů, identifikace a zneškodňování nástražných výbušných systémů a manipulace s nimi	1x výjezdové vozidlo, včetně vybavení k pyrotechnickému zásahu a výbuchu odolného přepravního kontejneru 2 pyrotechnici	do 15 minut
			Vyhledávání, identifikace, zajišťování přeprava a zneškodňování nalezené munice, výbušnin nebo výbušných předmětů a manipulace s nimi	1x výjezdové vozidlo, včetně vybavení k pyrotechnickému zásahu 2 pyrotechnici	do 15 minut
			Pyrotechnické činnosti, zejména zajišťování součinnosti při krizovém trháni za krizových stavů a při řešení mimořádných událostí, práce ve výškách a nad volnou hloubkou vč. vysazení z vrtulníku za pomoci lanové techniky při zajišťování výkonu pyrotechnických činností. Technická podpora a odborná součinnost při všech dalších činnostech souvisejících s výbušninami	1x výjezdové vozidlo, včetně vybavení k pyrotechnickému zásahu TATRA 815 8x8 PYRO + balistický kontejner, nákladní valníkový kontejner + zodolněný kancelářský kontejner pro činnost na místě výbuchu nebo provozní havárie podvalník a dálkově ovládaný traktor bagr 2x skladový kontejner ISO 1D 2 pyrotechnici	do 30 minut
			Činnost na místě výbuchu a na místě provozní havárie. Kriminalisticko-technická činnost a dále výkon kriminalisticko-technických úkonů souvisejících se znaleckým zkoumáním, zejména s ohledáním místa činu a zajištěním kriminalistických stop. Znalecká činnost a výkon dalších činností souvisejících s výkonem kriminalisticko-technické činnosti a výkonem znalecké činnosti.	1x výjezdové vozidlo, včetně vybavení k pyrotechnickému zásahu 1 pyrotechnik znalec	do 15 minut

Tabulka 17. Síly a prostředky k hašení lesních požárů a zásahů v nebezpečných prostorách

Dislokace- obec kraj	Jednotku vyčleňuje Jednotku cvičí a zabezpečuje	Název	Základní schopnost – slovní popis	Počty využitelné specializované techniky a zařízení, osob , kapacita	Doba potřebná pro poskytnutí sil a prostředků
1.	2.	3.	4.	5.	6.
Hlučín Moravskoslezský kraj	MV-GŘ HZS ČR Záchranný útvar HZS ČR	Jednotka pro specifické hašení požárů	Hašení lesních požárů, zásah v nebezpečných prostorách	1x VEA 1x CZS 40/12000 S3 1x CZS 15/2000 S3 – průzkumné vozidlo 1x CV 40/21 000 S3 1x HA T815 8x8 - (2 km hadic „B“) 1x CAS 20 14 osob	30 minut při výjezdu jednotlivé techniky v pracovních dnech mezi 7-15 hodinou, jinak do 60 minut
Zbiroh Plzeňský kraj	MV-GŘ HZS ČR Záchranný útvar HZS ČR	Jednotka pro specifické hašení požárů	Hašení lesních požárů, zásah v nebezpečných prostorách	1x VEA 1x CZS 40/12000 S3 1x CZS 15/2000 S3 – průzkumné vozidlo 1x HA T815 8x8 - (2 km hadic „B“) 10 osob	při výjezdu celé jednotky do 90 minut
Jihlava Kraj Vysočina	MV-GŘ HZS ČR Záchranný útvar HZS ČR	Jednotka pro specifické hašení požárů	Hašení lesních požárů, zásah v nebezpečných prostorách	1x VEA 1x CZS 40/12000 S3 1x CV 40/21 000 S3 1x CAS 30 9 osob	

Tabulka 18. Jiné síly a prostředky

Dislokace- obec kraj	Jednotku vyčleňuje Jednotku cvičí a zabezpečuje	Název	Základní schopnost – slovní popis	Počty využitelné specializované techniky a zařízení, osob , kapacita	Doba potřebná pro poskytnutí sil a prostředků
1.	2.	3.	4.	5.	6.
Hlučín Moravskoslezský kraj	MV-GŘ HZS ČR Záchranný útvar HZS ČR	Jednotka MŘP Motorové řetězové pily	Odstraňování spadlých stromů, polomů, sloupů el. vedení apod.	1x VEA 1x PP-27 1x VYA 30 1x ANK + kontejner MŘP 15x motorová řetězová pila 3x rozbrušovací pila 1x minibus 20 osob	30 minut při výjezdu jednotlivé techniky v pracovních dnech mezi 7-15 hodinou, jinak do 60 minut
Hlučín Moravskoslezský kraj	MV-GŘ HZS ČR Záchranný útvar HZS ČR	Kynolog se psem s atestací na sutinové nebo plošné vyhledávání	Vyhledávání osob při provádění záchranných prací v sutinách nebo ve volném terénu	Kynolog s atestovaným psem, výbavou a vozidlem k přepravě se psem	při výjezdu celé jednotky do 90 minut.
Dle aktuálního seznamu atestovaných kynologů	Hlavní město Praha Městská Policie	Kynolog se psem s atestací na sutinové nebo plošné vyhledávání	Vyhledávání osob při provádění záchranných prací v sutinách nebo ve volném terénu	Kynolog s atestovaným psem, výbavou a vozidlem k přepravě se psem	60 minut
Dle aktuálního seznamu atestovaných kynologů	Svaz záchranných brigád kynologů ČR Záchranné kynologické brigády krajů	Kynolog se psem s atestací na sutinové nebo plošné vyhledávání	Vyhledávání osob při provádění záchranných prací v sutinách nebo ve volném terénu	Kynolog s atestovaným psem, výbavou a vozidlem k přepravě se psem	60 minut
Dle aktuálního seznamu atestovaných kynologů	Záchranná brigáda kynologů Jihomoravského kraje ČR ZBK JMK ČR	Kynolog se psem s atestací na sutinové nebo plošné vyhledávání	Vyhledávání osob při provádění záchranných prací v sutinách nebo ve volném terénu	Kynolog s atestovaným psem, výbavou a vozidlem k přepravě se psem	60 minut

Pokračování tabulky 18. Jiné síly a prostředky

Dislokace- obec kraj	Jednotku vyčleňuje Jednotku cvičí a zabezpečuje	Název	Základní schopnost – slovní popis	Počty využitelné specializované techniky a zařízení, osob , kapacita	Doba potřebná pro poskytnutí sil a prostředků
1.	2.	3.	4.	5.	6.
ČR	Generální ředitelství cel Celní úřady (všechny kraje) CÚ Praha Ruzyně	Mobilní dohled	Zajišťování pořádku a radiační monitoring, kontrola a usměrňování pohybu osob a vozidel (hlídková a pořádková služba ve spolupráci s PČR) včetně doprovodu zásilek zboží s humanitární pomocí	9 x technologické vozidlo technologická výbava: elektrocentrála 2kW, vnější osvětlovací stožár, přenosné endoskopy s ohebnou sondou 2 m, ruční elektrické nářadí, 1x vysokozdvížná plošina SNORKEL TL 14 o nosnosti 215 kg a pracovní výškou 12 m, 27x osobní motorové vozidlo, 3x kynologické vozidlo, 16x mobilní kancelář cca 178 osob	12 hodin
Praha Hl. m. Praha	Generální ředitelství cel Generální ředitelství cel	Mobilní dohled GŘC	Kontrola dopravních prostředků po celé ČR (kamiony, kontejnery, vagóny), kontrola zavazadel/menší zásilek	1x mobilní velkokapacitní RTG 2x mobilní zavazadlový RTG – prostor pro scanování 1x1 m 8 osob	6 hodin
Praha Hl. m. Praha	Generální ředitelství cel Generální ředitelství cel	Mobilní dohled GŘC	Kontrola zamoření zdrojů pitné vody, potravin, lihu, identifikace neznámých látek (rozpouštědla, paliva, organické/anorganické látky, materiály apod.)	1x mobilní laboratoř 1x IČ spektrometr (FTIR), 1x souprava přenosného Raman spektrometru, 1x plynový chromatogram s hmotnostním spektrometrem (GC/MS), 1x rentgen – fluorescenční spektrometr (XRA) pro stanovení obsahu síry, 1x rentgen – fluorescenční spektrometr ruční, vybavení pro obrazovou analýzu (pravosti cenin a dokumentů), sada zařízení pro zkoušení ropných produktů a jiných paliv, odběrové zařízení, nástroje a pomůcky pro odběr vzorků (specializace na paliva) 6 osob	6 hodin

Pokračování tabulky 18. Jiné síly a prostředky

Dislokace- obec kraj	Jednotku vyčleňuje Jednotku cvičí a zabezpečuje	Název	Základní schopnost – slovní popis	Počty využitelné specializované techniky a zařízení, osob , kapacita	Doba potřebná pro poskytnutí sil a prostředků
1.	2.	3.	4.	5.	6.
Celní úřad pro kraje: Jihomoravský, Moravskoslezský, Plzeňský a Pardubický	Generální ředitelství cel Generální ředitelství cel	Mobilní dohled GŘC	Kontrola pomocí RTG techniky (kontrolní haly na vybraných hraničních přechodech) se zaměřením na výbušniny v zásilkách	stacionární RTG technika a přenosné endoskopy s ohebnou sondou	12 hodin
Praha Hl. m. Praha	Generální ředitelství cel Generální ředitelství cel	Mobilní dohled GŘC	Kontrola OPL a nebezpečných látek	1x vozidlo na detekci OPL a nebezpečných látek, 1x endoskop, 1x Raman spektrometr, 1x ruční RTG	12 hodin
CÚ Praha Ruzyně	Generální ředitelství cel Generální ředitelství cel	Mobilní dohled GŘC	Provedení celní kontroly zavazadel a jiného zboží převáženého osobami nebo na osobách při vzniku mimořádné události s podezřením na výskyt vysoce nakažlivé nemoci na palubě letadla	ochranný oblek TYCHEM C (C2) Dupont, celoobličejová ochranná maska SCHIGEMATSU GX 02, FVJ CLEAN AIR CHEMICAL 3F (120-235 l/min.) s příslušenstvím (hadice, postroj, filtry), ochranný respirátor FFP, 3 rukavice, holínky 2 proškolené osoby v rámci biologické ochrany	6 hodin
ČR	Czech SAR Team z. s.	Jednotka pro pátrací akce	Jednotka na místě zásahu spolupracuje se složkami IZS a je přímo podřízená veliteli zásahu	Jednotka – 4 osoby (strojník se čtyřkolkou a tři pátrači) Činnosti – pátrací akce, doprava materiálu/posádky ZZS a vyproštění lehkých vozidel v obtížně přístupném terénu	60 minut + dojezd na místo zásahu

Tabulka 19. Přehled opěrných bodů Hasičského záchranného sboru ČR, chemických laboratoří a jejich vybavení

HZS KRAJE, ZÚ HZS ČR	OPĚRNÝ BOD HASIČSKÉHO ZÁCHRANNÉHO SBORU ČR PRO:								
	likvidaci havárií NL předurčenost „O“ TA-CH-S nebo PKT-CH	rozšířenou detekci NL(chemická a radiační)		dekontaminaci osob a techniky		olejové havárie TA-O- S nebo PKT-O	velkoobjemové čerpání vody MČS	dálkovou dopravu hadicemi a čerpání z velkých hloubek / celková délka hadic (km)	
		chemická laboratoř s výjezdovou skupinou chemické laboratoře TACHP (SSHR)	výjezdová skupina stanice HZS kraje TACHD	SDO	SDT				
Hl. m. Praha	Petřiny a Strašnice	-	Petřiny	x ¹	x ¹	-	x ¹ (400)	x ¹ (HFS)	2
Středočeský	Mělník (jen pro olej)	Kamenice	-	x	-	x	x ¹ (600)	x (HFS, KHD)	3
Jihočeský	České Budějovice	-	-	x	x ¹	-	x ¹ (666)	x ¹ (HFS)	2
Plzeňský	Plzeň-Košutka	Třemošná	Třemošná	x ¹	-	x	x (590)	x ¹ (HFS)	2
Karlovarský	Chemické závody Sokolov	-	-	x ¹	-	-	-	x (HFS)	2
Ústecký	Ústí nad Labem	-	Ústí nad Labem	x ¹	-	-	x ¹ (1500)	x ¹ (HFS)	2
Liberecký	-	-	-	x ¹	-	x	-	x (HFS)	2
Královéhradecký	Hradec Králové	-	-	x ¹	-	-	x ¹ (400)	x (HFS)	2
Pardubický	-	IOO Lázně Bohdaneč	IOO Lázně Bohdaneč	x ¹	-	-	-	-	-
Vysočina	Jihlava	-	-	x ¹	-	x	-	-	-
Jihomoravský	Brno-Líšeň	Tišnov	Tišnov	x ¹	x ¹	x	x (150)	x (HFS, PČS)	2
Olomoucký	Olomouc	-	-	x ¹	-	x	x ¹ (1500)	x (HFS)	2
Moravskoslezský	Ostrava-Zábřeh	Frenštát pod Radhoštěm	-	x ¹	-	-	x ¹ (400)	x (HFS, KHD)	3
Zlínský	Zlín	-	-	-	-	-	-	x (HFS)	2
ZÚ – Hlučín	-	-	-	x ¹	x ¹	-	x ¹ (1500) x (590)	x (HA)	2
ZÚ – Zbiroh	-	-	-	x ¹	x ¹	-	x ¹ (400)	x (HA)	2
ZÚ – Jihlava	-	-	-	x ¹	x ¹	-	x (350)	-	

Určení:

„x“ = ano

x¹ = v majetku SSHR

„-“ = ne

Poznámka: Síly a prostředky opěrného bodu nemusí být dislokovány na stanici v sídle ředitelství HZS kraje, ale rozmisťují se v rámci kraje dle rizika území.

Vysvětlivky: TA-CH / O - S technický automobil chemický / olejový těžké hmotnostní třídy
TACHP technický automobil chemický v provedení vozidla chemického a radiačního průzkumu, TACHD – technický automobil detekční
SDO stanoviště dekontaminace osob
SDT stanoviště dekontaminace techniky
MČS mobilní čerpací stanice
PČS přívěsná čerpací stanice 5 m³min⁻¹ + hadicový automobil
HFS mobilní čerpací stanice typu Hytrans Fire Systems
HA hadicový automobil – 100 ks hadic, 2x PS 1,6 m³min⁻¹, 2x vyrovnávací nádrž 5000 l.
KHD hadicový kontejner – délka hadic min. **2km**
/pokračování/

Pokračování tabulky 19. Přehled opěrných bodů Hasičského záchranného sboru ČR, chemických laboratoří a jejich vybavení

HZS KRAJE ZÚ HZS ČR	OPĚRNÝ BOD HASIČSKÉHO ZÁCHRANNÉHO SBORU ČR PRO:											Záchrana z jeskynních a podzemních prostor
	vyprošťování těžkých vozidel předurčenost „F“ VYA nebo AJ nad 20 t	záchrana osob ze zřícených budov		nouzové přežití obyvatelstva	práce ve výšce a nad volnou hloubkou			provádění záchranných prací pomocí vrtulníku	práce pod vodní hladinou „P“			
		elektronické vyhledávací zařízení (optické + akustické)	TA - S nebo PK-T	PK-NPO	lezecké družstvo	lezecká skupina	automobil pro přepravu lezeckého družstva (do 3,5 t)	skupina leteckých záchrannářů	potápěčská skupina	automobil pro přepravu potápěčské skupiny	baro-komora	
Hl. m. Praha	x	x	x ¹	x	x(3)	-	x	x	x	x	x	-
Středočeský	x	-	x ¹	x		x(10)	x	x	-	-	-	-
Jihočeský	x	-	x	x	x(1)	x(6)	x	x	x	x	x	-
Plzeňský	x	-	x	x	-	x(5)	-	x	-	-	-	-
Karlovarský	-	-	x ¹	x	-	x(3)	-	-	-	-	-	-
Ústecký	x	-	x ¹	x	-	x(7)	x	x	-	-	-	-
Liberecký	-	-	x	x	x(1)	x(3)	x	-	-	-	-	-
Královéhradecký	x	-	x	x	-	x(6)**	x	x	x/1**z	x	-	-
Pardubický	-	-	-	x	-	x(4)	-	-	x/1**z	x	x	-
Vysočina	-	-	-	x	-	x(5)	-	-	-	-	-	-
Jihomoravský	x	-	x	x	x(1)	x(3)	x	x	-	-	-	x
Olomoucký	-	-	x ¹	x	x(1)	x(4)	x	-	x/1**y	x	-	-
Moravskoslezský	x	x	x	x	x(1)	x(5)	x	x	-	-	-	-
Zlínský	x	-	x	x	x(1)	x(3)	x	-	-	-	-	-
ZÚ – Hlučín	x	-	-	x/h	-	-	-	-	-	x	x	-
ZÚ – Zbiroh	x	-	-	x/h	-	-	-	-	-	-	-	-
ZÚ – Jihlava	x	-	-	x/h	-	-	-	-	-	-	-	-

Určení: „x“ = ano „-“ = ne x/h - humanitární základna pro obyvatelstvo „x¹“ = v majetku SŠHR

Poznámka: Síly a prostředky opěrného bodu nemusí být dislokovány na stanici v sídle ředitelství HZS kraje. Síly a prostředky se rozmisťují v rámci kraje dle rizika území.
* střídání pohotovosti opěrného bodu po směnách, za lomítkem je uveden počet směn, ** včetně lezecké skupiny UPO - Velké Poříčí
které zabezpečuje HZS kraje (ZÚ) v rámci opěrného bodu, opěrný bod „z“ společně
zajišťují HZS Pardubického kraje, HZS Olomouckého kraje, HZS Královéhradeckého
kraje, opěrný bod „y“ společně zajišťují HZS Olomouckého kraje a ZÚ HZS ČR
(Hlučín)

Vysvětlivky: VYA vyprošťovací automobil AJ automobilový jeřáb
TA - S technický automobil těžké hmotnostní třídy PK-T / -NPO požární kontejner technický / pro nouzové přežití obyvatelstva

Provádění trhačích prací „T“ – opěrný bod MORAVA je tvořen HZS MSK-JMK-OLK a ZÚ HZS ČR.

1. Metoda vytváření normovaných typů jednotek požární ochrany v redukovaném, základním a rozšířeném složení

- **Dle předurčenosti se vytvářejí následující jednotky požární ochrany:**

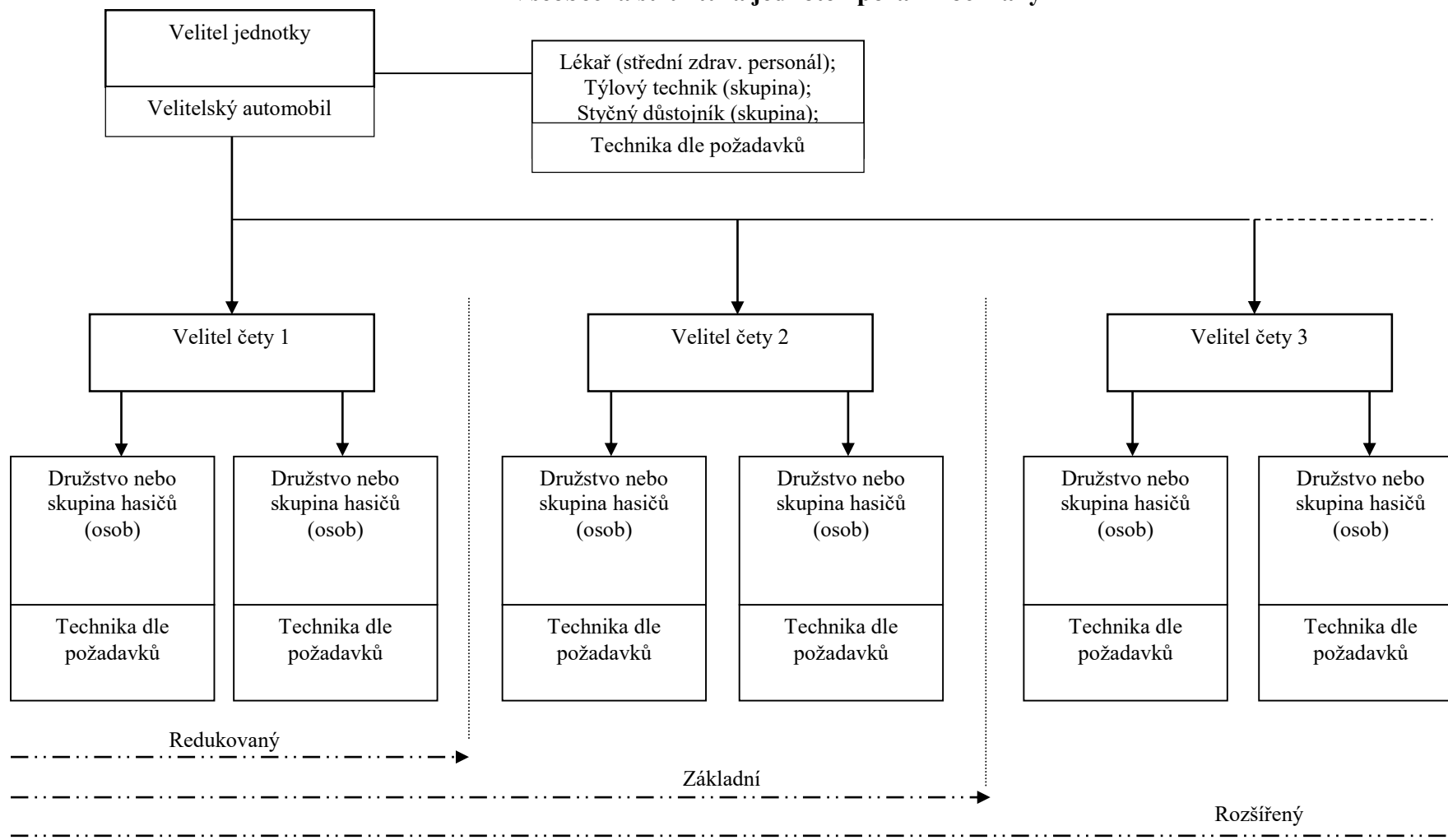
- Vyhledávací a záchranné (tzn. USAR odřady) – pro vyhledávání a záchranu osob ze zřícených budov,
- Požární – pro likvidaci požárů,
- Chemické a ekologické – pro zásahy na nebezpečné látky, včetně likvidace ropných látek z povrchu vodních toků a stojatých vod,
- Povodňové – pro záchranu a evakuaci osob z oblastí postižených povodněmi a pro odstraňování následků povodní nebo nadměrných dešťových srážek,
- Speciální – pro zajištění speciálních požadavků nad rámec možností výše uvedených druhů jednotek.

Z popsaných 5 normovaných typů jednotek požární ochrany lze doplňováním o techniku s osádkami a specialisty jiných složek integrovaného záchranného systému nebo speciální techniku zejména opěrných bodů Hasičského záchranného sboru ČR vytvářet speciální jednotky požární ochrany/odřady podle druhu prováděných záchranných a likvidačních prací.

- Doplňování jednotek požární ochrany se provádí podle schématu Všeobecné struktury odřadu – viz kapitola č. 2 této přílohy.
- V kapitole č. 3 této přílohy jsou vyjmenovány jednotky požární ochrany, tzv. moduly civilní ochrany, které Česká republika nabízí v rámci Mechanismu civilní ochrany Unie pro mezinárodní záchranné operace, a které jsou zaregistrovány v databázi sil a prostředků EU CECIS (Společný komunikační a informační systém při mimořádných událostech).

2. Podrobnosti o normovaných typech jednotek požární ochrany

Všeobecná struktura jednotek požární ochrany



3. Moduly civilní ochrany zaregistrované Českou republikou v databázi CECIS pro mezinárodní záchranné operace

Pro rychlou a účinnou odezvu na následky katastrofy bylo rozhodnutím Rady č. 1313/2013/EU, ve znění dalších novelizací stanovena obecná pravidla Mechanismu civilní ochrany Unie (dále jen „Mechanismus CO“) na podporu zesílené spolupráce mezi členskými státy v oblasti civilní ochrany (dále jen „CO“), podle kterého se řídí zásahy CO a poskytování finanční pomoci v rámci Mechanismu CO.

Moduly CO jsou vytvořeny z národních kapacit jednoho nebo více členských států na dobrovolné bázi a jsou schopny provádět předem definované úkoly v oblasti odezvy v souladu se zavedenými mezinárodními pokyny. Celkem 21 modulů CO bylo vyspecifikováno Komisí společně s členskými státy. Moduly CO jsou zřizovány v rámci členských států EU (dle čl. 9. Rozhodnutí).

a. Vyhledávací a záchranné práce v obydlích oblastech ve středně těžkých podmínkách – MEDIUM USAR (Medium Urban Search and Rescue)

V databázi CECIS jsou zaregistrovány 2 moduly – Praha, Ostrava. Základem týmu je USAR odřad (HZS hl. m. Prahy nebo HZS Moravskoslezského kraje), vyhledávací složka (doplnění o kynology HZS ČR, ostatních složek IZS a osob poskytujících osobní a věcnou pomoc), záchranná složka, lékařská složka (doplnění o lékaře Úrazové nemocnice Brno), management a odpovídající logistické zázemí.

Složení týmu: 36 osob, z toho 1 lékař, 5 kynologů.

Předpokládaná doba nasazení: 7 dní.

b. Vyhledávací a záchranné práce v obydlích oblastech v těžkých podmínkách - HEAVY USAR (Heavy Urban Search and Rescue)

Základem týmu jsou oba dva střední USAR odřady (HZS hl. m. Prahy a HZS Moravskoslezského kraje), vyhledávací složka (doplnění o kynology HZS ČR, ostatních složek IZS a osob poskytujících osobní a věcnou pomoc), záchranná složka, lékařská složka (doplnění o lékaře Úrazové nemocnice Brno), management a odpovídající logistické zázemí.

Složení týmu: 68 osob, z toho 2 lékaři, 8 kynologů.

Předpokládaná doba nasazení: 10 dní.

V říjnu 2010 byl českému USAR odřadu udělen certifikát INSARAG Úřadu OSN pro koordinaci humanitární pomoci, deklarující úroveň HEAVY (nejvyšší úroveň připravenosti). Na základě tohoto certifikátu se CZERT USAR (Czech Emergency Response Team se specializací USAR) bude moci aktivně zapojovat do mezinárodních záchranných operací v zemích postižených katastrofou s následkem zřícení budov.

Certifikát INSARAG je platný po dobu 5 let, a proto bylo nezbytné formou (re)klasifikačního cvičení prokázat, že CZERT USAR odřad stále je po organizační, operační, taktické, technické a odborné stránce připraven v místě mimořádné události efektivně zasahovat dle standardů

INSARAG v modifikaci HEAVY. Cvičení proběhlo 17. - 19. 6. 2015 v Brně a Kaznějově. CZERT USAR odřad tuto reklasifikaci úspěšně absolvoval. Z důvodu pandemie SARS-CoV-2 je plánována reklasifikace CZERT USAR na rok 2023.

c. Vysokokapacitní čerpání vody – HCP (High Capacity Pumping)

Záchranná jednotka pro odčerpávání vody v zaplavených oblastech a na pomoc s dodáváním vody pro hašení požárů U HZS ČR je HCP modul vytvářen ad hoc dle konkrétních požadavků států zasažených povodněmi z opěrných bodů HZS ČR pro velkoobjemové čerpání vody a dálkovou dopravu vody hadicemi a čerpání z velkých hloubek.

HCP modul disponuje speciálními velkoobjemovými čerpadly (např. ve složení 1x MČS Sigma 1500, 1x MČS Sigma 400 a 1x HFS Hydrosub) a odpovídajícím logistickým a velitelským zázemím.

Složení týmu: cca 28 osob (dle počtu čerpadel a obsluhy).

Předpokládaná doba nasazení: až 21 dní. Přeprava pozemní cestou.

d. Chemická, biologická, radiologická a jaderná detekce a odběr vzorků – CBRNDT (Chemical, Biological, Radiological and Nuclear Detection and Sampling)

Úkolem modulu CBRNDT je provádění počátečního posouzení nebezpečí nebo rizika, odběr vzorků, označení zamořené oblasti, prognóza situace a příspěvek k okamžitému snížení rizika souvisejícím s únikem látek CBRN (chemické, biologické, radiologické a jaderné). Odborná část modulu CBRNDT je u HZS ČR vytvářena ad hoc dle konkrétních požadavků států postižených havárií s únikem látek CBRN z opěrných bodů HZS ČR pro rozšířenou detekci nebezpečných látek (chemické laboratoře HZS krajů) a logistickou část zajišťují síly a prostředky USAR odřadu HZS hl. m. Prahy.

Složení týmu: cca 20 osob (chemická laboratoř s výjezdovou skupinou, výjezdová skupina stanice HZS kraje pro rozšířenou detekci NL – protiplyn, logistické a velitelské zabezpečení).

e. Povodňové záchranné práce s pomocí člunů – FRB (Flood Rescue using Boats)

Jedná se o záchrannou jednotku určenou k pátrání a záchraně osob na vodě, včetně pomoci osobám uvízlým v zaplavených oblastech s pomocí člunů, poskytování pomoci nutné pro záchranu života a podle potřeby zajištění jejich základních potřeb. FRB modul je vytvořen z příslušníků HZS Moravskoslezského kraje a doplněn o lékaře Úrazové nemocnice Brno. Od roku 2018 je FRB modul certifikován v souladu s požadavky European Emergency Responce Capacity (EERC).

Složení týmu: 35 osob (24 osob obsluha speciální techniky, 11 osob logistické a velitelské zabezpečení).

Předpokládaná doba nasazení: 10 dní. Převážně pozemní cestou.

Informativní seznam subjektů, se kterými byly uzavřeny dohody o plánované pomoci na vyžádání ke dni 1. 12. 2022

P. č.	Smluvní partner	Číslo jednací MV	Předmět dohody
1.	Záchranná brigáda kynologů Jihomoravského kraje ČR	PO-2398/IZS-2004	Zásady spolupráce v oblasti záchranné kynologie při sutinovém vyhledávání osob ve zřícených objektech, při plošném pátrání po pohřešovaných osobách v terénu a při souvisejících činnostech.
2.	Státní veterinární správa ČR	PO-1958/IZS-2004	Zásady spolupráce a poskytování plánované pomoci na vyžádání při provádění záchranných a likvidačních prací v rámci mimořádné události, ochranných a zdlavacích opatření při výskytu nebezpečné nákazy nebo nemoci přenosné ze zvířat na člověka anebo hrozí-li nebezpečí jejího šíření na určitém území, v souvislosti s tím provádění veterinární asanační činností.
3.	Hlavní město Praha	PO-2211/IZS-2004	Zásady spolupráce v oblasti služební záchranné kynologie při vyhledávání osob ve zřícených objektech, při plošném pátrání po pohřešovaných osobách v terénu a při činnostech souvisejících s výše uvedeným.
4.	Vodní záchranná služba Českého červeného kříže	PO-621/IZS-2005	Zásady spolupráce a poskytování plánované pomoci na vyžádání při provádění záchranných a likvidačních prací na vodní hladině a při povodních.
5.	Úrazová nemocnice v Brně	PO-3400-1/IZS- 2006	Zásady nasazení Trauma teamu při mimořádných událostech.
6.	Česká speleologická společnost- speleologická záchranná služba	PO-3457/IZS-2006	Zásady spolupráce a poskytování plánované pomoci na vyžádání, zejména v podmínkách krasových útvarů a v podzemí
7.	Severní energetická a.s. (Hlavní báňská záchranná stanice Most)	MV-4261-2/IZS- 2010	Zásady spolupráce při provádění záchranných a likvidačních prací, zejména v oblasti vyprošťování osob ze závalů, z podzemí, z nepřístupného terénu apod.
8.	Český červený kříž	MV-41478-1/PO- OKR-2010	Součinnost při výstavbě a provozu materiální základny humanitární pomoci, zajištění zdravotní a psychosociální pomoci.

9.	OKD, HBZS, a.s. (Hlavní báňská záchranná stanice Ostrava)	MV-116839-1/PO-IZS-2010	Zásady spolupráce při provádění záchranných a likvidačních prací, zejména v oblasti vyprošťování osob z podzemních prostor a staveb a v extrémních podmínkách, bouracích a demoličních činnostech, práce pod a na vodě.
10.	MND a.s. (Hlavní báňská záchranná stanice Hodonín)	MV-17796-1/PO-IZS-2011	Zásady spolupráce při provádění záchranných a likvidačních prací, zejména v oblasti úniku nebo erupcí zemního plynu, ropy apod.
11.	Svaz záchranných brigád kynologů České republiky	MV-36656-1/PO-IZS-2011	Poskytování sil a prostředků, součinnost spojená s vyhledáváním pohřešovaných osob
12.	Generální ředitelství cel ČR	MV10525-14/PO-IZS-2009	Zásady spolupráce při provádění záchranných a likvidačních prací použitím mobilních skupin celní správy a spolupráce při odbavování humanitární pomoci.
13.	Fakultní nemocnice Brno, Ministerstvo zdravotnictví ČR	MV-57060-1/PO-IZS-2013	Poskytnutí zdravotní péče Traumatemem při MU nebo humanitární pomoci v zahraničí.
14.	Státní ústav jaderné, chemické a biologické ochrany	MV-53349-1/PO-IZS-2014	Spolupráce v oblasti detekce, lokalizace, a identifikace CBRN látek, tel. konzultace i vyslání specialistů, vzdělávání.
15.	Palivový kombinát Ústí, s. p.	MV-19813-1/PO-IZS-2018	Poskytování sil a prostředků při provádění záchranných a likvidačních prací zejména v oblasti vyprošťování osob z podzemních prostor a staveb, bouracích a demoličních činnostech.
16.	STRIX Chomutov, a.s.	MV-68139-1/PO-IZS-2018	Zajištění koordinace a součinnosti složek IZS v případě vzniku mimořádné události, kdy bude nutné provést prvotní eliminaci havarijního stavu výjezdovou skupinou a posouzení stavu geologem. Jedná se o dočasné zajištění řítičího se erodovaného masívu nebo chráněného prostoru.
17.	Horská služba ČR, o.p.s.	MV-49400-1/PO-IZS-2019	Zásady spolupráce při provádění ZaLP v horském terénu i mimo, HS ČR, o.p.s.
18.	Energie stavební a báňská a.s., Hlavní báňská záchranná stanice Praha	MV-42445-1/PO-IZS-2019	Upravuje zásady spolupráce a poskytování plánované pomoci na vyžádání při provádění ZaLP-vyprošťování osob z podzemních prostor, bourací a demoliční činnosti.

19.	Ministerstvo obrany-Generální štáb AČR	MV-142280-7/PO-IZS-2020	Zásady plánované pomoci na vyžádání sil a prostředků Armády ČR – záchranné a likvidační práce v rámci IZS.
20.	Správa státních hmotných rezerv	MV-36621-1/PO-IZS-2021	Přeprava materiálu - SaP SSHR jsou poskytnuty ve lhůtě 24 hodin, mimo pracovní dny ve lhůtě 48 hodin (příloha č.3). Spolupráce v administrativní a technické oblasti při přepravě, manipulaci a skladování humanitární pomoci.
21.	Czech SAR Team z. s.	MV-47803-1/PO-IZS-2021	Pátrací akce - možnost využití Czech SAR Team z. s. jsou předmětem přílohy č. 3. Czech SAR Team z. s. díky celorepublikové působnosti deklaruje minimálně jednu jednotku, kterou se rozumí strojník se čtyřkolkou a tři pátrači.
22.	DEKONTA a. s.	MV-88566-1/PO-IZS-2022	Možná součinnost při provádění likvidačních a obnovovacích prací tzn. využití specializovaných laboratoří, havarijní jednotky a sklad nebezpečných odpadů.

Informativní seznam subjektů, se kterými byly uzavřeny jiné dohody ke dni 1. 12. 2022

P.č.	Smluvní partner	Číslo jednací MV	Předmět dohody
1.	Státní ústav jaderné, chemické a biologické ochrany	PO-1280/4/IOO-2001	Spolupráce při výzkumu, monitorování, analýza vzorku, výměna vědecko-technických informací, atd.
2.	Státní úřad pro jadernou bezpečnost ČR	PO-1280/6/IZS-2001	Opatření související se zákazem chemických zbraní-likvidace CHZ a vysoce nebezpečných látek.
3.	ČEZ, a.s.	PO-1280/17/KIS-2001	Provozování a udržování částí IZS pro účely vyrozumění a varování obyvatelstva v zónách havarijního plánování JEDU a JETE. Stanovuje kompetence k uzavírání smluv regionálních článků.
4.	Český rozhlas, Praha 2	PO-1280/20/OOB-2001	Postup při vydání pokynu k odvysílání tísňových informací při hrozbě nebo vzniku mimořádné události respektive krizové situace. Vysílání výchovně-vzdělávacích pořadů.
5.	Policie ČR	PO-894/IZS-2002	Oblast služební kynologie.
6.	Ekumenická rada církví ČR a Česká biskupská konference	PO-1702/ OOB-2003	Informování o možnostech a zdrojích humanitární, psychologické a duchovní pomoci při likvidaci následků MU.
7.	Občanské sdružení ADRA	PO-1701/ OOB-2003	Informování o možnostech a zdrojích humanitární, psychologické a duchovní pomoci při likvidaci následků MU.
8.	Čepro, a.s. Praha	PO-1922/ IZS-2002	Zásady součinnosti při provádění ZaL prací při požárech, živelních pohromách a jiných MU, likvidace následků úniků ropných látek při havarijních únicích do povrchových, podzemních vod a horninového prostředí.

9.	Autoklub Bohemia Assistance, a.s.	PO-2243/IZS-2003	Upravuje způsob, rozsah, formu a termín pomoci během MU, zejména při dopravních nehodách.
10.	ÚAMK a.s. ABA	PO-2243/IZS-2003	Upravuje způsob, rozsah, formu a termín pomoci během MU, zejména při dopravních nehodách.
11.	DMS s.r.o., Jaderná elektrárna Dukovany	PO-3962/OPŘ-2003	Zajištění spolupráce při řešení havarijních situací při přepravách jaderných materiálů a určených radioaktivních látek.
12.	RESCUE-Záchranná technická a zdravotnická služba	PO-454/IZS-2004	Upravuje způsob, rozsah, formu a termín plnění pomoci při provádění záchranných a likvidačních prací.
13.	Státní úřad pro jadernou bezpečnost ČR, Praha 1	PO-2863/OOB-2003	Zajištění a obnova celostátní radiační monitorovací sítě, o funkci a organizaci celostátní RMS.
14.	Policie ČR	PO-1373/IZS-2004	Vymezuje podmínky spolupráce v oblasti výměny informací, poskytování techniky a jiných prostředků při boji proti organ. zločinu
15.	Česká komora autorizovaných inženýrů a techniků činných ve výstavbě	PO-1113/IZS-2004	Stanovení principů a podmínek při poskytnutí osobní pomoci autorizovanými osobami v rámci IZS.
16.	ČEZ, a.s., Český rozhlas, HZS kraje Vysočina, HZS Jihočeského kraje, MV-GŘ HZS ČR	PO-319-7/OOB-2004	Stanovení postupu při vydání pokynu k odvysílání varovného hlášení ČRo k varování obyvatelstva.
17.	Česká inspekce životního prostředí	PO-2717/OPŘ-2004	Vzájemná spolupráce v rámci IZS mezi ČIŽP a HZS ČR na místě zásahu.
18.	Ministerstvo obrany – Generální štáb Armády ČR	PO-3635/OPŘ-2004	Organizačně technické a materiální zabezpečení činnosti ÚKŠ v objektu MV-GŘ HZS ČR pro případ, že bude rozhodnuto o aktivaci ÚKŠ.

19.	Ředitelství silnic a dálnic ČR	PO-620/IZS-2005	Rámcová smlouva stanovuje pravidla pro uzavírání realizačních dohod v rámci IZS.
20.	Česká pošta, s. p.	PO-776/OPŘ-2005	Zásady spolupráce k rychlému a přesnému předávání informací při MU nebo KS ovlivňujících provoz ČP.
21.	Policie ČR	PO-157/PRE-2005	Zásady k zajištění koordinovaného postupu při vyšetřování požárů na území ČR.
22.	Státní ústav jaderné, chemické a biologické ochrany	PO-2204/IZS-2005	Spolupráce při zajišťování odborné přípravy příslušníků HZS ČR.
23.	Univerzita Karlova v Praze – Přírodovědecká fakulta	PO-1398/IZS-2005	Poskytnutí pomoci pro potřeby ZaLP vybraným HZS krajů provedením měření georadarem a vyhodnocení naměřených dat.
24.	ČEZ, a.s.	PO-1469/OPŘ-2007	Zajištění spolupráce při přepravách radioaktivních odpadů specif. v příloze a stanovení součinnosti při řešení MÚ při přepravách.
25.	Česká báňský úřad, HBZS OKD, HBZS Praha, HBZS Hodonín, HBZS Most	MV-22273-2/PO-2008	Rámcová dohoda o spolupráci a součinnosti v oblasti hornických činností, činností prováděných hornickým způsobem a IZS.
26.	Ministerstvo zdravotnictví - sekce ochrany a podpory veřejného zdraví	MV-46661-3/PO-2008	Ochrana zdraví a ochrana před mimořádnými událostmi obyvatel v dočasných tábořištích.
27.	Horská služba ČR, o.p.s., Horská služba ČR, o.s.	MV-3515-1/PO-2009	Povolávání a účast členů HS ČR, o.s. (dobrovolných členů) u zásahu.
28.	Ministerstvo zdravotnictví – Ministerstvo vnitra	MV-9660-5/PO-2010	Rámcová dohoda o spolupráci pro další realizační dohody.
29.	Telefonica O2	MV-87000-1/PO-IZS-2008	Zásady spolupráce při plnění úkolů v rámci IZS a dále ochranu dat předávaných k uvedeným účelům společností Telefonica O2.

30.	ČEPS, a.s.	MV-98014-1/PO-2009	Řešení mimořádných událostí souvisejících s provozem přenosové soustavy.
31.	SITA CZ, a.s.	MV-87269-1/PO-IZS-2010	Zpracování a odstraňování odpadů, likvidace následků úniku ropných nebo jiných cizorodých látek.
32.	Vodafone Czech Republic a.s.	MV-87100-1/PO-IZS-2008	Zásady spolupráce při plnění úkolů v rámci IZS a KŘ a dále ochranu dat předávaných k uvedeným účelům společností Vodafone Czech Republic a.s.
33.	MobilKom, a.s.	MV-87101-1/PO-IZS-2008	Zásady spolupráce při plnění úkolů v rámci IZS a KŘ a dále ochranu dat předávaných k uvedeným účelům společností MobilKom, a.s.
34.	Národní památkový ústav	Bez č. j.	Audit požární ochrany památkových objektů, specifikace rizik a návrh řešení k jejich eliminaci
35.	Letiště Ostrava a.s.	MV-7073-1/PO-IZS-2010	Poskytnutí kontejneru speciálního vyprošťovacího vybavení pro havarované a poškozené letecké prostředky.
36.	Státní ústav radiální ochrany, v.v.i. + Policie ČR	MV-32043-4/PO-IZS-2010	Využití letecké techniky LS PČR při vyhledání ztracených radioaktivních zářičů.
37.	Český svaz ochránců přírody (ČSOP)	MV-3304-1/PO-IZS-2012	Odchyty a vyprošťování volně žijících zvířat a poskytování pomoci zraněným či handicapovaným živočichům v rámci celé ČR.
38.	Správa železnic, státní organizace	MV-16663-1/PO-IZS-2012	Spolupráce při vzniku a řešení MU na železnici a související odborná spolupráce v návaznosti na JPO.
39.	Policie ČR	MV-87119-3/PO-IZS-2012	Vzájemná pomoc při potápěčských činnostech v rámci plnění zákonných úkolů stran dohody.
40.	Ministerstvo zemědělství	MV-90653-3/PO-OKR-2012	Spolupráce při přípravě a provádění ZaL prací při MU souvisejících s přirozenými povodněmi, zvláštními povodněmi a haváriemi na vodních tocích a dílech, použití SaP.

41.	Státní úřad pro jadernou bezpečnost ČR, Ministerstvo zdravotnictví	MV-134862-2/PO-OPR-2012	Předávání informací o radiačních hrozbách na území ČR a v zahraničí, které mohou představovat mimořádnou situaci podléhající režimu Mezinárodních zdravotnických předpisů.
42.	Ministerstvo vnitra (GŘ HZS, PP), Ministerstvo zdravotnictví, Ministerstvo financí (GŘ cel), Ministerstvo zemědělství (SVS)	MV- 45679-1/PO-OPR-2013	Aktivace součinnostních opatření na vybraných pozemních hraničních přechodech ČR pro případ vzniku události podléhající Mezinárodním zdravotnickým předpisům při zamezování mezinárodnímu šíření vysoce nakažlivých nemocí s potenciálním ohrožením veřejného zdraví.
43.	Innogy Gas storage, s.r.o. (dříve RWE Gas storage, s.r.o.)	MV- 72923-1/PO-OKR-2013	Příprava na řešení a řešení MU a krizových situací, které by mohly ovlivnit provoz uskladňovací soustavy.
44.	GasNet, s.r.o. (dříve RWE GasNet, s.r.o.)	MV- 72926-1/PO-OKR-2013	Příprava na řešení a řešení MU a krizových situací, které by mohly ovlivnit provoz distribuční soustavy.
45.	Ministerstvo zdravotnictví	MV- 66039-1/PO-OPR-2013	Předávání informací při vzniku MU s ohrožením veřejného zdraví, při kterém může nastat ohrožení dalších států.
46.	Policie ČR	MV-66865-2/PO-IZS-2013	Vzájemná pomoc při pyrotechnických činnostech a provádění trhacích prací.
47.	Ministerstvo obrany – Ministerstvo vnitra	MV-31593-30/OBP-2013	Vymezení oblastí spolupráce, mimo jiné: oblast IZS, využívání předurčených SaP AČR jako ostatní složky IZS, mezinárodní záchranné operace a humanitární pomoc do a v zahraničí.
48.	Pražská plynárenská Distribuce, a.s.	MV- 131211-1/PO-OKR-2013	Příprava na řešení a řešení MU a krizových situací, které by mohly ovlivnit provoz distribuční soustavy.
49.	Letiště Praha a.s.	MV-98706-3/PO-IZS-2010	Poskytnutí kontejneru speciálního vyprošťovacího vybavení pro havarované a poškozené letecké prostředky a ze strany HZS součinnost v oblasti psychosociální pomoci.
50.	DIAMO, s.p.	MV- 57358-1/PO-OKR-2009	Spolupráce při řešení havarijních situací při přepravách jaderných materiálů a určených radioaktivních látek.

51.	Ministerstvo obrany – Generální štáb Armády ČR	MV-27448-2/PO-IZS-2014	Realizační dohoda o využití Centra simulačních a trenažerových technologií AČR pro ŠVZ Brno
52.	DSA a.s.	MV-28671-1/PO-IZS-2014	Součinnost při provádění záchranných a likvidačních prací při požárech, živelních pohromách a jiných MU na území celé ČR při leteckém hašení lesních požárů a rozsáhlých požárů, leteckém transportu materiálu a záchraně osob.
53.	Letiště Praha a.s.	MV-53349-1/PO-IZS-2014	Spolupráce při vzniku MU podléhající Mezinárodním zdravotnickým předpisům (MZP 2005)
54.	Česká televize	MV-103193-1/PO-IZS-2015	Spolupráce při poskytování tísňových informací při hrozbě nebo vzniku mimořádné události respektive krizové situace a vzájemné spolupráci ve výchovně-vzdělávacích programech.
55.	ČD Cargo, a.s.	MV-105292-19/PO-IZS-2012	Definuje způsob výpočtu úhrad za LP, poskytované služby a osobní a věcnou pomoc, které nejsou zásahem, ale byly provedeny jednotkou HZS ČR ve prospěch a na žádost ČD Cargo.
56.	Ministerstvo dopravy, Ministerstvo obrany, Ministerstvo vnitra	MV-10597-42/OBP-K-2015	Zásady spolupráce při zajišťování LS pátrání a záchranu všem letadlům a sportovním létajícím zařízením v nouzi nebo při havárii.
57.	Vodní díla – TBD a.s.,	MV-133483-4/PO-OKR-2015	Spolupráce při přípravě na řešení a při řešení MU a krizových situací a při provádění povodňových záchranných a povodňových zabezpečovacích prací a likvidačních prací při MU na ochranných hrázích významných vodních toků a vybraných vodních dílech.
58.	České dráhy, a.s.	MV-135010-1/PO-IZS-2015	Zajištění spolupráce v případě vzniku MU v osobní přepravě na železnici a při jejím řešení.
59.	Svaz chemického průmyslu ČR	MV-41884-1/PO-OPŘ-2016	Transportní informační nehodový systém, spolupráce a součinnost k dosažení vyšší bezpečnosti při přepravě NL a při likvidaci havárií - rozšíření a upřesnění spolupráce.
60.	Česká tisková kancelář (ČTK)	MV-23057-3/PO-IZS-2009	Vyžádání povinného uveřejnění tísňových informací potřebných pro ZaL práce při hrozbě nebo vzniku MU

61.	Ministerstvo zemědělství – Ministerstvo vnitra	MV-56593-4/PO- IZS-2016	Provádění hlídkové činnosti a hašení lesních požárů pomocí personálu PČR letecké služby na celém území státu.
62.	Ústavem pro hospodářskou úpravu lesů ČR	MV-16867-4/PO- PRE-2017	Výměna a předávání informací a statistik v oblasti lesního hospodářství.
63.	Ministerstvo životního prostředí, Český hydrometeorologický ústav, Praha 4	MV-85303-1/PO- OPR-2017	Zásady spolupráce při předávání a přijímání výstrah a informačních zpráv, vzájemná spolupráce při řešení MU nebo krizových situací.
64.	Robodrone Industries s.r.o.	MV-129394/PO- IZS-2017	Využití bezpilotních systému při monitorování a pořizování záznamů a přenosu informací o požárech.
65.	Státní úřad pro jadernou bezpečnost ČR, Praha 1	MV-60121-5/PO- OKR-2018	Předmětem smlouvy jsou činnosti při monitorování radiační situace na území ČR a o činnostech při zvládnutí MU, kterou je nález nebo záchyt opuštěného zdroje nebo jaderného materiálu, prováděných HZS ČR.
66.	Státní úřad pro jadernou bezpečnost ČR, Praha 1	MV-60061-5/PO- OKR-2018	Předmětem dohody je zabezpečení plnění úkolů ve smyslu zákona 263/2016 Sb. Atomový zákon, ve znění zákona č. 183/2017.
67.	Centrum výzkumu Řež s.r.o.	MV-2181-1/PO- OPR-2019	Poskytnutí pomoci na výzvu NOPIS – konzultace, rozbory, přeprava, uskladnění kapalných radioaktivních odpadů.
68.	Ministerstvo kultury ČR	MV-30985-1/PRE- 2019	Rámcová dohoda o spolupráci k zajištění účinné a bezproblémové spolupráce MK ČR a HZS ČR na úseku požární ochrany památkových objektů.
69.	MERO ČR, a. s.	MV-107145/PO- IZS-2019	Vymezuje podmínky a závazky při zabezpečování záchranných a likvidačních prací při vzniku MU na ropovodech a souvisejících objektech MERO a vymezuje podmínky zapůjčení věcných prostředků.
70.	Státní úřad pro jadernou bezpečnost - SÚJB	MV-132113/1/PO- OPŘ-2019	Zabezpečení předávání a přijímání informací v případě vzniku MU z hlediska jaderné bezpečnosti a radiační ochrany na území ČR a v zahraničí, zabezpečení provozu Národního bodu varování.

71.	Správa státních hmotných rezerv SSHR	MV- 21689-2/PO-OKR-2020	Zajištění vzájemné spolupráce v oblasti systému hospodářských opatření pro krizové stavy (HOPKS) při stanovení postupů při použití SSHR.
72.	ČEZ Distribuce, a. s. a EON Distribuce, a. s.	MV- 45747-2/PO-OVL-2020	Automatizovaná výměna dat mezi HZS ČR a společnostmi ČEZ a E. ON.
73.	Státní plavební správa	MV-155479-2/PO-KIS-2020	Předávání a přijímání vybraných informací (příloha č. 3) mezi SPS a MV-GŘ HZS ČR a o poloze plavidel vybavených transpondérem nebo zanesených v rámci aplikace SPS. Seznam sledovaných vodních cest viz příloha č. 4.
74.	Řízení letového provozu ČR, s.p. (ŘLP ČR, s.p.)	MV- 93026-2/PO-IZS-2020	1. Spolupráce při vzniku MU podléhající Mezinárodním zdravotnickým předpisům (MZP 2005) v souvislosti s výskytem vysoce nakažlivé nemoci na palubě letadla. 2. Výměna informací os dislokaci objektů ŘLP ČR - leteckých pozemních zařízení, pro které se zpracovává DZP a jejich zanesení do GIS.
75.	Ministerstvo zdravotnictví	MV-184396/PO-OVL-2021	Vymezení oblastí a způsobů realizace vzájemné spolupráce v souvislosti s odběrovými týmy HZS ČR. Dohoda vymezuje logistickou podporu, finanční, organizační a další zabezpečení.
76.	ČEZ, a. s., MV-GŘ HZS ČR, HZS ČR, Jihočeský kraj, Jihomoravský kraj, Kraj Vysočina	MV-50 866-12/PO-OKR-2021	Vymezit úlohy jednotlivých subjektů při distribuci antidot k jódové profylaxi obyvatelům v zónách havarijního plánování Jaderné elektrárny Temelín a Jaderné elektrárny Dukovany.

Seznam smluv s okolními státy platných ke dni 1. ledna 2023 týkajících se problematiky přeshraniční spolupráce záchranných jednotek

SMLOUVY S POLSKOU REPUBLIKOU

- Sdělení č. 102/2003 Sb.m.s. Ministerstva zahraničních věcí o sjednání Smlouvy mezi Českou republikou a Polskou republikou o spolupráci a vzájemné pomoci při katastrofách, živelních pohromách a jiných mimořádných událostech
- Sdělení č. 96/2002 Sb.m.s. Ministerstva zahraničních věcí o sjednání Smlouvy mezi Českou republikou a Polskou republikou o spolupráci v hraničních otázkách
- Sdělení č. 44/1999 Sb. Ministerstva zahraničních věcí o sjednání Dohody mezi vládou České republiky a vládou Polské republiky o spolupráci v oblasti ochrany životního prostředí
- Sdělení č. 187/1996 Sb. Ministerstva zahraničních věcí o sjednání Smlouvy mezi Českou republikou a Polskou republikou o malém pohraničním styku
- Sdělení č. 416/1992 Sb. Federálního ministerstva zahraničních věcí o Smlouvě mezi Českou a Slovenskou Federativní Republikou a Polskou republikou o dobrém sousedství, solidaritě a přátelské spolupráci

SMLOUVY S RAKOUSKOU REPUBLIKOU

- Sdělení č. 139/2000 Sb.m.s. Ministerstva zahraničních věcí o sjednání Smlouvy mezi Českou republikou a Rakouskou republikou o vzájemné pomoci při katastrofách nebo velkých haváriích
- Sdělení č. 45/2006 Sb.m.s. Ministerstva zahraničních věcí o sjednání Smlouvy mezi Českou republikou a Rakouskou republikou o překračování státních hranic na turistických stezkách a o překračování státních hranic ve zvláštních případech
- Sdělení č. 83/2004 Sb.m.s. Ministerstva zahraničních věcí o sjednání Smlouvy mezi Českou republikou a Rakouskou republikou, kterou se mění a doplňuje Smlouva mezi Československou socialistickou republikou a Rakouskou republikou o společných státních hranicích ze dne 21. prosince 1973

- Vyhláška č. 95/1975 Sb. Ministerstva zahraničních věcí o Smlouvě mezi Československou socialistickou republikou a Rakouskou republikou o společných státních hranicích

SMLOUVY SE SLOVENSKOU REPUBLIKOU

- Sdělení č. 7/2001 Sb.m.s. Ministerstva zahraničních věcí o sjednání Smlouvy mezi Českou republikou a Slovenskou republikou o spolupráci a vzájemné pomoci při mimořádných událostech
- Sdělení č. 77/2001 Sb. Ministerstva zahraničních věcí o podpisu Dohody mezi vládou České republiky a vládou Slovenské republiky o přeshraniční spolupráci
- Sdělení č. 205/1998 Sb. Ministerstva zahraničních věcí o sjednání Smlouvy mezi Českou republikou a Slovenskou republikou, kterou se mění a doplňuje Smlouva mezi Českou republikou a Slovenskou republikou o úpravě režimu a o spolupráci na společných státních hranicích ze dne 29. října 1992, vyhlášená pod č. 234/1993 Sb.
- Sdělení č. 121/1994 Sb. Ministerstva zahraničních věcí o Dohodě mezi vládou České republiky a vládou Slovenské republiky o spolupráci v oblasti ochrany a tvorby životního prostředí
- Sdělení č. 235/1993 Sb. Ministerstva zahraničních věcí o Smlouvě mezi Českou republikou a Slovenskou republikou o dobrém sousedství, přátelských vztazích a spolupráci
- Sdělení č. 234/1993 Sb. Ministerstva zahraničních věcí o Smlouvě mezi Českou republikou a Slovenskou republikou o úpravě režimu a o spolupráci na společných státních hranicích

SMLOUVY SE SPOLKOVOU REPUBLIKOU NĚMECKO

- Sdělení č. 10/2003 Sb.m.s. Ministerstva zahraničních věcí o sjednání Smlouvy mezi Českou republikou a Spolkovou republikou Německo o vzájemné pomoci při katastrofách a velkých haváriích
- Sdělení č. 67/2013 Sb.m.s. Ministerstva zahraničních věcí o podpisu Ujednání mezi Ministerstvem vnitra České republiky a Bavorským státním ministerstvem vnitra k provádění Smlouvy mezi Českou republikou a Spolkovou republikou Německo o vzájemné pomoci při katastrofách a velkých haváriích z 19. září 2000
- Sdělení č. 66/2013 Sb.m.s. Ministerstva zahraničních věcí o podpisu Ujednání mezi Ministerstvem vnitra České republiky a Saským státním ministerstvem vnitra k provádění Smlouvy mezi Českou republikou a Spolkovou republikou Německo o vzájemné pomoci při katastrofách a velkých haváriích z 19. září 2000

- Sdělení č. 53/1999 Sb. Ministerstva zahraničních věcí o sjednání Dohody mezi vládou České republiky a vládou Spolkové republiky Německo o spolupráci v oblasti ochrany životního prostředí
- Sdělení č. 47/1997 Sb. Ministerstva zahraničních věcí o sjednání Dohody mezi vládou České republiky a vládou Spolkové republiky Německo o hraničních přechodech na společných státních hranicích
- Sdělení č. 237/1994 Sb. Ministerstva zahraničních věcí o podepsání Dohody mezi vládou České republiky a vládou Spolkové republiky Německo o malém pohraničním styku na turistických stezkách a v turistických zónách a o překračování státních hranic ve zvláštních případech a Ujednání mezi Ministerstvem vnitra České republiky a Spolkovým ministerstvem vnitra Spolkové republiky Německo k Dohodě z 3. listopadu 1994
- Sdělení č. 521/1992 Sb. Federálního ministerstva zahraničních věcí o Smlouvě mezi Českou a Slovenskou Federativní Republikou a Spolkovou republikou Německo o dobrém sousedství a přátelské spolupráci

SMLOUVY S MAĎARSKOU REPUBLIKOU

- Sdělení č. 31/2001 Sb.m.s. Ministerstva zahraničních věcí o sjednání Smlouvy mezi Českou republikou a Maďarskou republikou o spolupráci a vzájemné pomoci při katastrofách a závažných haváriích