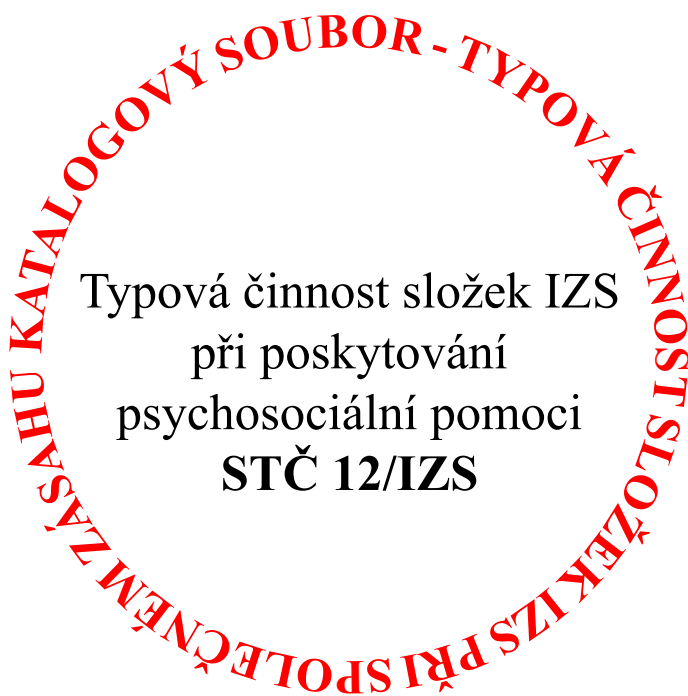



Katalog typových činností
integrovaného záchranného systému




VCNP
2024

	Katalogový soubor typové činnosti STČ - 12/IZS	Redakční a orientační list katalogového souboru typové činnosti
	Typová činnost složek IZS při společném zásahu při poskytování psychosociální pomoci	Gestor typové činnosti: MV-generální ředitelství HZS ČR
Ministerstvo vnitra - GR HZS ČR Číslo jednací: MV-94870/ PO-PSP-2022	Datum vydání/aktualizace: 07.2012/08.2024	Počet stran: 2
		Počet příloh: 0

1.	Titulní list katalogového souboru typové činnosti STČ 12/IZS.....	1
	Bez č.j.	
2.	Redakční a orientační list katalogového souboru typové činnosti STČ 12/IZS.....	3
	Číslo jednací: MV-94870/PO-PSP-2022	
3.	Změnový list.....	5
	Číslo jednací: MV-94870/PO-PSP-2022	
4.	Společný list složek integrovaného záchranného systému.....	7
	Číslo jednací: MV-94870/PO-PSP-2022	
5.	Společný list složek integrovaného záchranného systému - příloha č. 1.....	12
	Číslo jednací: MV-94870/PO-PSP-2022	
6.	Společný list složek integrovaného záchranného systému - příloha č. 2.....	14
	Číslo jednací: MV-94870/PO-PSP-2022	
7.	Společný list složek integrovaného záchranného systému - příloha č. 3.....	17
	Číslo jednací: MV-94870/PO-PSP-2022	
8.	List velitele zásahu složek integrovaného záchranného systému a koordinátora psychosociální pomoci.....	20
	Číslo jednací: MV-94870/PO-PSP-2022	
9.	List operačních středisek složek integrovaného záchranného systému.....	25
	Číslo jednací: MV-94870/PO-PSP-2022	
10.	List jednotek požární ochrany.....	27
	Číslo jednací: MV-94870/PO-PSP-2022	
11.	List Policie České republiky.....	29
	Číslo jednací: PPR-23337-15/ČJ-2022-990111	


12. List Poskytovatele zdravotnické záchranné služby	31
Číslo jednací: MZDR 19216/2024	
13. List Armády České republiky	34
Číslo jednací: MO 593630/2024-1122	
14. List Nestátních neziskových organizací	37
Číslo jednací: MV-94870/PO-PSP-2022	
15. Přehled zkratk	41
Číslo jednací: MV-94870/PO-PSP-2022	

	Katalogový soubor typové činnosti STČ - 12/IZS	Změnový list
	Typová činnost složek IZS při společném zásahu při poskytování psychosociální pomoci	Gestor typové činnosti: MV-generální ředitelství HZS ČR
Ministerstvo vnitra - GR HZS ČR Číslo jednací: MV-94870/ PO-PSP-2022	Datum vydání/aktualizace: 07.2012/08.2024	Počet stran: 2
		Počet příloh: 0

Číslo	Název listu	Aktualizace stran	Důvod změny	Datum aktualizace
1.	Redakční a orientační list	1-2	Záznam změn	08/2024
2.	Změnový list	1-2	Vytvoření změnového listu	08/2024
3.	Společný list složek integrovaného záchranného systému	1-5	Změny ve výkladu pojmů, koordinace PsP při MU velkého rozsahu, evidence PsP	08/2024
4.	Příloha č. 1 společného listu složek IZS	1-2	Drobné jazykové úpravy	08/2024
5.	Příloha č. 2 společného listu složek IZS	1-3	Vytvoření samostatné přílohy z textu společného listu	08/2024
6.	Příloha č. 3 společného listu složek IZS	1-3	Vytvoření samostatné přílohy z textu společného listu	08/2024
7.	List velitele zásahu integrovaného záchranného systému a koordinátora psychosociální pomoci	1-5	Aktivace ACP, předání místa zásahu, postup koordinátora PsP	08/2024
8.	List operačních středisek složek integrovaného záchranného systému	1-2	Drobné jazykové úpravy	08/2024
9.	List jednotek požární ochrany	1-2	Změny v návaznosti na úpravu společného listu a jeho příloh	08/2024
10.	List Policie České republiky	1-2	Změny v návaznosti na úpravu společného listu a jeho příloh a v důsledku změny Pokynu policejního prezidenta	08/2024

11.	List Zdravotnické záchranné služby	1-3	Změny ve výkladu pojmů, úpravy v úkolech a činnostech	08/2024
12.	List Armády České republiky	1-3	Změny v návaznosti na úpravu společného listu a jeho příloh, nasazení vojenských kaplanů	08/2024
13.	List Nestátních neziskových organizací	1-4	Změny v úkolech a činnostech, koordinace humanitární a psychosociální pomoci, předání do střednědobé pomoci	08/2024
14.	Přehled zkratk	1-2	Změny v názvosloví	08/2024



 Ministerstvo vnitra - GR HZS ČR Číslo jednací: MV-94870/ PO-PSP-2022	Katalogový soubor typové činnosti STČ - 12/IZS		Společný list složek integrovaného záchranného systému
	Typová činnost složek IZS při společném zásahu při poskytování psychosociální pomoci		Gestor typové činnosti: MV-generální ředitelství HZS ČR
Datum vydání/aktualizace: 07.2012/08.2024	Počet stran: 5	Počet příloh: 3	

Při řešení mimořádné události (dále jen „MU“) je třeba brát v potaz i možné psychosociální dopady na osoby zasažené danou událostí, na záchranáře a na další zasahující a pomáhající osoby. Potřeba poskytnutí psychosociální pomoci není závislá pouze na závažnosti situace a počtu zasažených, ale vždy je třeba zvážit aktuální stav jednotlivce a jeho potřeby a reakce na danou událost. Psychosociální pomoc se poskytuje jak při MU menšího rozsahu (individuální neštěstí), tak při MU velkého rozsahu.

Psychologická pomoc, posttraumatická péče nebo psychosociální pomoc osobám zasaženým MU poskytované po skončení zásahu¹ nebo mimo místo zásahu² složek integrovaného záchranného systému (dále jen „IZS“) nejsou předmětem této typové činnosti a z hlediska terminologie IZS se jedná o obnovovací (asanační) práce, nikoliv o záchranné a likvidační práce.

Poskytování psychologické pomoci obětem trestných činů souvisí s předmětem této typové činnosti jen okrajově a řídí se pravidly platnými v Policii České republiky (dále jen „PČR“), a ne touto typovou činností.

1. Vymezení pojmů:

Psychosociální pomoc nebo také psychosociální podpora (dále jen „PsP“) osobám zasaženým MU (dále jen „zasaženým osobám“) je:

- postup, který pomáhá při adaptaci na novou situaci; jejím cílem je předcházet dlouhodobým negativním dopadům a dosáhnout optimálního fungování jedince ve společnosti; tento postup podporuje sociální soudržnost zasažených osob a vede ke zlepšení jejich vnitřní odolnosti,
- činnost v rámci humanitární pomoci a nouzového přežití,
- naplňování zjištěných potřeb v oblasti tělesné, duševní, duchovní a sociální, a to v souladu s hodnotami zasažených osob,
- péče o zasahující osoby z řad složek IZS a osob poskytujících osobní a věcnou pomoc v místě MU.

¹ Vyjma činností specifikovaných v listu NNO jako součást řešení dané MU.

² Místo pomoci se může lišit od místa zásahu, viz vymezení pojmu na str. 9.

Z časového hlediska rozdělujeme PsP na:

- a) krátkodobou pomoc (v době trvání MU a několika dní poté) - zajišťována složkami IZS v době provádění záchranných a likvidačních prací, včetně plnění úkolů ochrany obyvatelstva,
- b) střednědobou pomoc (přibližně 5 dní až 3 měsíce po MU) - zajišťována obcemi, které mohou využít spolupráce s nestátními neziskovými organizacemi (dále jen „NNO“), postup upraven v listu NNO,
- c) dlouhodobou pomoc (od 3 měsíců po MU i dále) - zajišťována obcemi, které mohou využít spolupráce s NNO, postup upraven v listu NNO.

PsP je zpravidla poskytována v souladu s vydanými **standardsy**.³

Osobami zasaženými jsou:

- a) přímí účastníci MU, mezi zvláště ohrožené skupiny patří zejména:
 - i. děti;
 - ii. senioři;
 - iii. lidé trpící materiální nouzí ohrožující jejich přežití;
 - iv. samoživitelky, samoživitelé;
 - v. lidé se závažným zdravotním či duševním onemocněním;
 - vi. lidé žijící v kolektivních zařízeních/osamocené;
 - vii. lidé prožívající současně jiné trauma či s psychotraumatem v osobní historii;
 - viii. lidé pocházející z odlišného sociokulturního prostředí;
- b) osoby blízké zasaženým osobám (nemusí být přímo na místě MU),
- c) svědci MU,
- d) v některých případech i poskytovatelé pomoci.

První psychická pomoc je soubor jednoduchých postupů, jejichž cílem je stabilizace psychologického stavu tak, aby se situace pro zasaženého již nezhoršovala, zajištění základních lidských potřeb včetně podpory pocitu bezpečí a předání do další péče. Kroky první psychologické pomoci jsou uvedeny v příloze č. 1.

Sociální pomoc je realizována formou základního sociálního poradenství. Zasažená osoba je informována o nárocích, službách a možnostech, které mohou vyřešit nebo zmírnit dopady MU. Součástí základního poradenství je i zprostředkování další potřebné odborné pomoci.

Duchovní pomoc je podpora v otevírání existenciálních otázek, provázení v tématech viny a odpuštění a vyrovnávání se s důsledky prožité události. Je pomocí k lidsky důstojnému zvládnutí životní situace, včetně smrti, a to s respektem k prožívání spirituality daného jedince. Nejedná se o činnost misijní a v případech projeveného zájmu je zprostředkována podpora ze strany duchovního požadované církve.

³ Standardy psychosociální krizové pomoci a spolupráce zaměřené na průběh a výsledek. MV-GŘ HZS ČR, Praha 2010.

Krizová intervence je pomoc zasažené osobě v situaci, kterou subjektivně prožívá jako zátěžovou, nepříznivou, ohrožující, většinou se objevující náhle, nečekaně. Krizová intervence se provádí osobně krizovým interventem nebo i telefonicky. Telefonická krizová intervence je v rezortu Ministerstva vnitra a pro Armádu České republiky (dále jen „AČR“) poskytována pracovníky anonymní telefonické linky pomoci v krizi⁴.

Místo pomoci je prostor, kde je poskytována PsP. PsP může být vzhledem ke své povaze a časovému horizontu poskytována nejen na místě MU, ale i jinde, kde je to vhodné (např. v nemocnicích, v místě bydliště zasažené osoby apod.). Volba místa vychází z aktuálních potřeb zasažených osob.

Mimořádná událost velkého rozsahu je pro potřeby této typové činnosti MU, která svou povahou či počtem zasažených osob vyžaduje koordinaci PsP nebo materiální humanitární pomoci, zejména pokud je vyhlášen třetí nebo zvláštní stupeň poplachu dle poplachového plánu IZS v souladu s právním předpisem⁵.

Poskytovatel/é psychosociální pomoci (dále jen „poskytovatel/é PsP“) jsou základní složky IZS a NNO, které mají uzavřenu dohodu o plánované pomoci na vyžádání⁶, nebo pomoc poskytují na základě písemné dohody o poskytnutí osobní nebo věcné pomoci⁷, nebo poskytují osobní či věcnou pomoc na výzvu velitele zásahu, hejtmána kraje či starosty obce⁸, a poskytují PsP zasaženým osobám. V užším slova smyslu se jedná o osoby s adekvátním odborným vzděláním nebo s výcvikem na poskytování PsP při MU. Při MU velkého rozsahu jsou jednotně zřetelně označeni, např. reflexní páskou či visačkou.

Koordinace psychosociální pomoci (dále jen „koordinace PsP“) je činnost, při které se vytvářejí podmínky pro to, aby se poskytovatelé PsP dohodli na způsobu rozdělení a naplnění aktivit spojených s poskytováním PsP.

Koordinátor psychosociální pomoci (dále jen „koordinátor PsP“) je osoba zodpovědná za koordinaci činností v oblasti poskytování PsP. Stává se jím zpravidla psycholog základní složky IZS, které přísluší velení při řešení dané MU. Dle charakteru MU vytváří koordinační tým PsP. Je členem štábu velitele zásahu. V případě potřeby se účastní jednání krizového štábu kraje, případně krizového štábu obce s rozšířenou působností, kde předává i informace o zjištěných materiálních potřebách zasažených osob pro plnění úkolů ochrany obyvatelstva. Koordinátor PsP je organizačně podřízen koordinátorovi humanitární pomoci, je-li ustanoven, odborné činnosti související s poskytováním PsP a duchovní pomoci jsou ve výlučné kompetenci koordinátora PsP. Při MU velkého rozsahu je zřetelně označen, např. reflexní páskou či visačkou.

⁴ Pokyn policejního prezidenta č. 231/2016, o psychologických službách.

⁵ § 23 a § 24 vyhlášky č. 328/2001, o některých podrobnostech zabezpečení IZS.

⁶ § 21 zákona č. 239/2000 Sb., o IZS a o změně některých zákonů, ve znění pozdějších předpisů, § 15 písm. a vyhlášky MV č. 328/2001 Sb., o některých podrobnostech zabezpečení IZS.

⁷ § 15, písm. b vyhlášky MV č. 328/2001 Sb., o některých podrobnostech zabezpečení IZS.

⁸ § 2, písm. g, písm. h zákona č. 239/2000 Sb., o IZS a o změně některých zákonů, ve znění pozdějších předpisů.

Koordinační tým psychosociální pomoci (dále jen „koordinační tým“) zpravidla tvoří:

- **Koordinátor psychosociální pomoci v asistenčním centru pomoci** (dále jen „koordinátor PsP v ACP“): poskytovatel PsP v užším slova smyslu, kterého určil koordinátor PsP po dohodě s velitelem zásahu a vedoucím příslušné složky / NNO.
- **Koordinátor mobilních týmů**: poskytovatel PsP v užším slova smyslu, kterého určil koordinátor PsP po dohodě s velitelem zásahu a vedoucím příslušné složky / NNO.
- **Koordinátor péče pro zasahující a pomáhající** (dále jen „koordinátor péče“): poskytovatel v užším slova smyslu, kterého určil koordinátor PsP po dohodě s velitelem zásahu a vedoucími zasahujících složek (zpravidla ze základní složky IZS, které přísluší velení při řešení dané MU).
- **Koordinátor strategické podpory**: stává se jím zpravidla vedoucí psycholog základní složky IZS, které přísluší velení při řešení dané MU, případně jím pověřená osoba.
- **Asistent koordinátora PsP** (dále jen „asistent“): stává se jím kdokoliv z poskytovatelů PsP v užším slova smyslu.

Schéma koordinačního týmu, jeho úkoly a činnosti jsou uvedeny v příloze č. 2.

Krizová komunikace je výměna informací mezi odpovídajícími autoritami, organizacemi, médii, jednotlivci a skupinami v průběhu MU. Zaměřuje se především na obsah a formu, možná úskalí, budování důvěry a vnímaná rizika (zda vnímání lidí odpovídá reálnému stavu)⁹.

Koordinace humanitární pomoci je sjednocení a řízení činností a zdrojů k zajištění efektivní a účinné pomoci osobám zasaženým MU. Vede k zamezení duplicit při výkonu jednotlivých činností a sběru informací.

Koordinátor humanitární pomoci zajišťuje koordinaci poskytování humanitární pomoci na místě MU. Je podřízen veliteli zásahu. Stává se jím zpravidla příslušník oddělení ochrany obyvatelstva a krizového řízení (dále jen „OOB a KŘ“) Hasičského záchranného sboru kraje (dále jen „HZS kraje“).

2. Poskytování PsP při MU

V rámci záchranných a likvidačních prací se poskytuje zpravidla první psychická pomoc a krátkodobá PsP. První psychická pomoc je určena přímo osobám zasaženým na místě zásahu a organizuje ji velitel zásahu. PsP v rámci záchranných a likvidačních prací organizuje na místě zásahu velitel zásahu - pro tuto činnost využívá poskytovatele PsP, respektive koordinátora PsP (pokud je zřízen), na místě zásahu jako pomocníka velitele zásahu. Koordinátora PsP začleňuje do štábu velitele zásahu.

Krátkodobá PsP, během které se navazuje spolupráce s obcemi, místními organizacemi a NNO, má za úkol vyhledání a zajištění potřeb zasažených osob. Pokud potřeba PsP trvá, obce, místní organizace a NNO následně pokračují v nabízení střednědobé a dlouhodobé pomoci.

Při MU velkého rozsahu se PsP koordinuje pro více míst zásahů prostřednictvím koordinátora PsP a koordinačního týmu.

⁹ Vymětal, Š.: Krizová komunikace a komunikace rizika. Grada 2009.

Při MU s velkým počtem zasažených osob lze aktivovat **asistenční centrum pomoci** (dále jen „ACP“). Koordinátor PsP může dát k jeho aktivaci podnět veliteli zásahu nebo řídicímu důstojníkovi. Na zřízení ACP spolupracují příslušníci HZS kraje a dotčené složky IZS, zejména PČR. Vedoucím ACP se stává určený příslušník Hasičského záchranného sboru České republiky (dále jen „HZS ČR“). Podrobnosti ke zřízení ACP jsou uvedeny v příloze č. 3.

Koordinátor PsP na setkání poskytovatelů PsP stanoví:

- a) systém řízení poskytování PsP,
- b) rozdělení činností,
- c) místo působení jednotlivých poskytovatelů PsP,
- d) způsob předávání informací (od jednotlivých poskytovatelů PsP ke koordinátorovi PsP i opačně),
- e) spolupráci s krizovým štábem (ohledně předávání informací a plánování činnosti),
- f) způsob vyhodnocení poskytnuté PsP (průběžný a závěrečný).


3. Evidence PsP při MU

Při MU velkého rozsahu je evidence PsP vedena všemi poskytovateli PsP jednotně. O způsobu vedení evidence rozhoduje koordinátor PsP po domluvě s koordinátorem strategické podpory. Pokud je to možné, je využíván evidenční systém, který slouží současně pro evidenci humanitární pomoci (např. Informační systém krizového řízení).

Schvaluji: genpor. Ing. Vladimír Vlček, Ph.D., MBA

Generální ředitel HZS ČR

v.r.

	Katalogový soubor typové činnosti STČ - 12/IZS	Společný list složek integrovaného záchranného systému - příloha č. 1
	Typová činnost složek IZS při společném zásahu při poskytování psychosociální pomoci	Gestor typové činnosti: MV-generální ředitelství HZS ČR
Ministerstvo vnitra - GŘ HZS ČR Číslo jednací: MV-94870/ PO-PSP-2022	Datum vydání/aktualizace: 07.2012/08.2024	Počet stran: 2
		Počet příloh: 0

Kroky první psychické pomoci - co teď hned můžu udělat?

Navaž kontakt.

Najdi odvahu zasaženou osobu oslovit - „Jsem hasič... Stalo se... Jak se jmenujete?“ atd.

Ujistí, dodej pocit bezpečí - „Nebojte se, jsem u Vás, budu potřebovat Vaši spolupráci...“

Zjistí zdravotní stav.

Je zraněný/zraněná? Ošetří nebo ošetření zprostředkuj! „Slyšíte mě? Bolí Vás něco? Víte, co se stalo?...“

Chraň soukromí - dbej na důstojnost.

Chraň zasaženou osobu před zvědavci, případně před médii.

Informuj, co se děje, a naslouchej.

Podávej ověřené informace. Např.: „Jsem tu proto... Bude se dít... Lékař je na cestě. Teď uslyšíte ránu, protože...“

Vyslechni. Podpoř.

Vyhni se frázím. Mluv jednoduše, v krátkých větách.

Zjišťuj a zajišťuj základní potřeby.

Zajisti základní potřeby - pět T: teplo, ticho, tekutiny, transport, tišící prostředky.

Ptej se:

- Pil/a? Byl/a na záchodě?
- Je mu/jí dost teplo? Nabídní deku či svetr.
- Je někdo s ním/ní? Postrádá někoho?
- Má se o co opřít? Posad', podepři, opři, hledej opatrně tělesný kontakt.
- Má se kde umýt? Zajisti.

Hlídej bezpečí.

Odved' ho/ji, je-li místo nebezpečné nebo nepříjemné. (Využij váš automobil nebo pomoc lidí v okolí.)

Zabraň pohybu, je-li pro něj/ni nebezpečný. Jinak se můžeš pohybovat s nimi.

Dbej na vlastní bezpečí.

Spolupracuj s druhými na místě. (Se sousedy, s cestujícími z vozů, kteří zastavili, aby pomohli apod.)

Pomoz přemýšlet o dalším postupu. (Odvoz domů, náhradní ubytování apod.)


Řeš situaci tady a teď, případně bezprostřední následující kroky, nehledej dlouhodobá řešení.

Předej do péče blízkých osob nebo dalších služeb.

Pomoz je kontaktovat. Koho, ať si určí sám/sama.

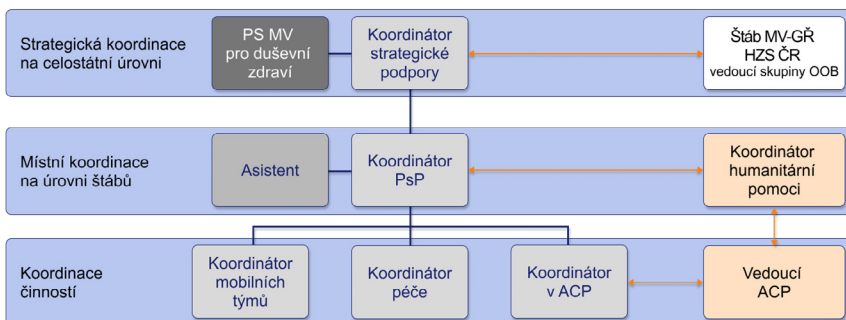
Můžeš využít:

- místní zdroje: sousedy, starostu, místní instituce,
- přes operační středisko kontakty na další organizace a služby: nestátní neziskové organizace, krizová centra, linky důvěry aj.,
- telefonické konzultace s psychologem HZS ČR, případně si jej vyžádej na místo.

	Katalogový soubor typové činnosti STČ - 12/IZS	Společný list složek integrovaného záchranného systému - příloha č. 2
	Typová činnost složek IZS při společném zásahu při poskytování psychosociální pomoci	Gestor typové činnosti: MV-generální ředitelství HZS ČR
Ministerstvo vnitra - GŘ HZS ČR Číslo jednací: MV-94870/ PO-PSP-2022	Datum vydání/aktualizace: 07.2012/08.2024	Počet stran: 3
		Počet příloh: 0

Koordinační tým

1. Schéma koordinačního týmu:



2. Úkoly a činnosti koordinačního týmu:

Koordinátor PsP:

- sestavuje koordinační tým, organizuje jeho pracovní činnosti a nastavuje procesy PsP,
- předává si informace se štábem základní složky IZS, která řídí záchranné a likvidační práce, krizovým štábem kraje, případně krizovým štábem obce s rozšířenou působností, dále s jednotlivými poskytovateli PsP a s koordinátorem strategické podpory,
- zajišťuje personální zabezpečení koordinačního týmu a potřeby jednotlivých koordinátorů,
- ve spolupráci s koordinačním týmem stanovuje a dokumentuje hlavní cíle PsP, stanovuje postupy pomoci a stanovuje vyhodnocování cílů a postupů PsP,
- průběžně sleduje a dokumentuje, jak jsou cíle naplňovány a jak se proměňují v závislosti na proměnách potřeb zasažených,
- zajišťuje péči o jednotlivé koordinátory v týmu,

- g) vede dokumentaci o koordinaci PsP a předává ji koordinátorovi strategické podpory,
- h) iniciuje setkání všech dostupných poskytovatelů PsP,
- i) spolupracuje s tiskovým mluvčím určeným velitelem zásahu na krizové komunikaci,
- j) je organizačně podřízen koordinátorovi humanitární pomoci, je-li zřízen.

Asistent:

- a) dle pokynů koordinátora PsP pomáhá se zajišťováním úkolů a činností koordinátora PsP (např. vedení zápisů z koordinačních schůzek, vedení a aktualizace kontaktů, zpracování a předávání informací, vytváření informačních materiálů, vedení dokumentace atd.).

Koordinátor PsP v ACP:

- a) sestavuje tým PsP v ACP, organizuje jeho pracovní činnosti (např. rozvrh služeb, délku služeb, úkoly pro jednotlivé poskytovatele PsP) a nastavuje procesy činností pracoviště PsP v ACP (např. volba konkrétních činností pracoviště PsP v ACP, strukturu rozhovoru se zasaženými osobami, vytvoření letáků, způsob předávání informací zasaženým),
- b) předává vedoucímu ACP požadavky nezbytné pro zabezpečení poskytování PsP v ACP,
- c) předává informace koordinátorovi PsP,
- d) zajišťuje péči o tým PsP v ACP a o obsluhu ACP (buď z personálních zdrojů týmu PsP v ACP, nebo spolupracuje s koordinátorem péče),
- e) vede dokumentaci činností týmu PsP v ACP a předává ji koordinátorovi PsP.

Koordinátor mobilních týmů:


- a) sestavuje mobilní týmy, organizuje jejich pracovní činnosti a nastavuje procesy PsP,
- b) předává informace koordinátorovi PsP,
- c) organizuje monitoring potřeb zasažených osob a zabezpečuje předání informací o tom, kde a jak je PsP zasaženým osobám poskytována,
- d) zabezpečuje monitoring a podporu místních zdrojů pomoci (samosprávy, komunitních zdrojů, duchovní péče atd.),
- e) zajišťuje péči o mobilní týmy,
- f) vede dokumentaci činností mobilních týmů a předává ji koordinátorovi PsP.

Koordinátor péče:

- a) sestavuje tým péče pro zasahující a pomáhající, organizuje jeho pracovní činnosti a nastavuje procesy průběžné a pozásahové (posttraumatické) péče,
- b) předává informace koordinátorovi PsP,
- c) domlouvá spolupráci při zajištění péče o zasahující a pomáhající ze všech složek a organizací zapojených při MU včetně poskytovatelů PsP,
- d) zabezpečuje kontinuální monitoring reakcí a potřeb zasahujících a pomáhajících,
- e) vede dokumentaci činností týmu a předává ji koordinátorovi PsP.

Koordinátor strategické podpory:

- a) provádí personální zabezpečení koordinátora PsP včetně jeho pravidelného střídání (u velkých MU doporučeno po 4 dnech, přičemž poslední den se překrývá s novým koordinátorem PsP z důvodu předání koordinace PsP),
- b) předává si informace se štábem základní složky IZS, která řídí záchranné a likvidační práce na centrální úrovni řízení, případně s určeným zástupcem Ústředního krizového štábu nebo s jednotlivými poskytovateli PsP na celonárodní úrovni a s Pracovní skupinou ministra vnitra pro duševní zdraví (dále jen „PS MV pro duševní zdraví“), zajišťuje potřeby koordinátora PsP,
- c) vede dokumentaci o celkové koordinaci PsP,
- d) spolupracuje s tiskovým mluvčím určeným štábem základní složky IZS na krizové komunikaci,
- e) spolupracuje s vedoucím skupiny ochrany obyvatelstva štábu Ministerstva vnitra - generálního ředitelství Hasičského záchranného sboru České republiky (dále jen „MV-GŘ HZS ČR“).

	Katalogový soubor typové činnosti STČ - 12/IZS		Společný list složek integrovaného záchranného systému - příloha č. 3
	Ministerstvo vnitra - GR HZS ČR Číslo jednací: MV-94870/ PO-PSP-2022	Typová činnost složek IZS při společném zásahu při poskytování psychosociální pomoci	
Datum vydání/aktualizace: 07.2012/08.2024		Počet stran: 3	Počet příloh: 0

1. Asistenční centrum pomoci

Cílem ACP je poskytnout zasaženým osobám informace, bezpečný prostor a reagovat na jejich potřeby vyplývající ze situace spojené s MU a jejími následky. Dle charakteru a rozsahu události může mít ACP podobu informačního bodu, objektu nebo virtuálního prostoru, ve kterém se poskytují příslušné služby zasaženým osobám. Prostory ACP musí umožnit zajištění základních potřeb zasažených osob, poskytovat bezpečnost a ochranu informací a dostatečné soukromí pro zasažené osoby i zasahující.

ACP může být zřízeno i přímo ve vyčleněném prostoru poskytovatele akutní lůžkové péče, který v rámci řešení MU přijal pacienty do péče, přičemž PsP zasaženým osobám mohou z rozhodnutí poskytovatele poskytovat zejména zaměstnanci poskytovatele, u kterého je centrum pomoci zřízeno, nebo jím nasmlouvané osoby s odpovídajícím proškolením. Toto centrum pomoci může rovněž poskytovat informace o zdravotním stavu pacientů přijatých na lůžko osobám blízkým těchto pacientů, poskytovat překladatelské služby zasaženým cizincům, kteří u poskytovatele vyhledali zdravotní péči, nebo může poskytovat jinou podpůrnou pomoc, o které rozhodl poskytovatel akutní lůžkové péče.

ACP se aktivuje zejména při MU, u kterých:

- je velké množství obětí nebo tělesně zraněných či emočně zasažených osob,
- lze očekávat výrazný psychický dopad na obyvatelstvo (např. teroristický útok),
- složitost komunikace se zasaženými osobami a veřejností vyžaduje zřízení informačního centra,
- je potřeba vytvořit bezpečný prostor pro zasažené osoby a koordinovaně jim podávat informace a reagovat na jejich potřeby,
- lze předpokládat potřebu zprostředkování kontaktu mezi osobami zasaženými MU a jejich blízkými.

2. Odpovědnost za aktivaci ACP

Rozhodovací pravomoc k aktivaci ACP má:

- a) **velitel zásahu** na žádost koordinátora PsP nebo koordinátora humanitární pomoci, je-li ustanoven, případně vedoucího složky IZS,
- b) **řídící důstojník HZS kraje** na žádost koordinátora PsP nebo koordinátora humanitární pomoci, je-li ustanoven, velitele zásahu nebo některého z vedoucích složek IZS,
- c) **hejtman kraje nebo primátor hlavního města Prahy, starosta obce s rozšířenou působností** (dále jen „ORP“) nebo starosta městské části určené Statutem hlavního města, převzal-li koordinaci záchranných a likvidačních prací,
- d) **řídící důstojník MV-GR HZS ČR** na žádost koordinátora strategické podpory nebo vedoucího pracovní skupiny humanitární pomoci štábu GR HZS ČR.

V případě nebezpečí z prodlení rozhodne o aktivaci ACP velitel zásahu, anebo řídící důstojník HZS kraje i bez žádosti příslušného koordinátora. Součástí rozhodnutí o aktivaci ACP je i jmenování vedoucího ACP z řad příslušníků OOB a KŘ HZS kraje.

Zřízení ACP u poskytovatele zdravotních služeb, včetně rozsahu poskytované pomoci a doby trvání, projedná na pokyn velitele zásahu nebo jeho štábu koordinátor PsP se statutárním orgánem poskytovatele akutní lůžkové péče, popř. s jím určeným zástupcem.

3. Koordinace činností v ACP

Vedoucí ACP je zodpovědný za koordinaci činností všech subjektů v ACP. Organizačně je vedoucí ACP podřízen veliteli zásahu nebo koordinátorovi humanitární pomoci, je-li ustanoven.

Koordinátor PsP v ACP zodpovídá za koordinaci činností v oblasti poskytování PsP a je organizačně podřízen vedoucímu ACP, odborně podléhá koordinátorovi PsP.

4. Úkoly ACP

ACP slouží k plnění úkolů:

- a) základní úkoly:
 - evidence a registrace,
 - zajištění základních životních potřeb a bezpečného prostoru (např. občerstvení, WC, odpočinek),
 - poskytování relevantních informací (např. prostřednictvím informačního centra, informační přepážky, aktualizované informační tabule, skupinových brífinků, informačními materiály apod.),
 - poskytování PsP a duchovní pomoci,
- b) další poskytované služby dle charakteru události, zejména:
 - zprostředkování kontaktu s blízkými,
 - poskytování krizové intervence,
 - poskytování odborné první pomoci,

- ochrana před nežádoucím zájmem médií a veřejnosti,
- poskytování tlumočnických služeb,
- vytvoření prostoru pro příjem a vyhodnocení informací o obětech za účelem pátrání a identifikace osob (pro potřeby PČR, Disaster Victim Identification týmu atd.),
- zajištění dočasného nouzového přístřeší a materiální humanitární pomoci,
- zajištění dalších odborných služeb (např. úkony spojené s občansko-správní agendou, výplata dávek v hmotné nouzi, řešení životních událostí ve formě zprostředkování kontaktu s pojišťovnami, zprostředkování kontaktu se zastupitelskými úřady pro cizince atp.).

Rozsah poskytovaných služeb v ACP závisí na účelu zřízení ACP a současně na druhu a rozsahu MU.


5. Doporučené personální složení ACP

Základ obsluhy ACP tvoří:

- a) vedoucí ACP,
- b) koordinátor PsP v ACP,
- c) poskytovatelé PsP v užším slova smyslu,
- d) osoby zajišťující humanitární pomoc, ubytování a další služby s tím spojené,
- e) osoby poskytující informace zasaženým osobám a veřejnosti,
- f) osoby zajišťující technický provoz ACP.

Další prizvané osoby podle charakteru MU a požadovaných služeb např.:

- g) zaměstnanci krajského nebo obecního úřadu (zpravidla toho, v jehož obvodu je ACP aktivováno) a dalších úřadů,
- h) tlumočníci, duchovní, dobrovolníci,
- i) zástupci složek IZS,
- j) zástupci NNO,
- k) zástupci zahraničních zastupitelských úřadů, jejichž státní příslušníci jsou mezi zasaženými osobami,
- l) zástupci dalších požadovaných služeb (např. kancelář pojistitelů, poštovní služby apod.).

	Katalogový soubor typové činnosti STČ - 12/IZS	List velitele zásahu složek integrovaného záchranného systému a koordinátora psychosociální pomoci
	Typová činnost složek IZS při společném zásahu při poskytování psychosociální pomoci	Gestor typové činnosti: MV-generální ředitelství HZS ČR
Ministerstvo vnitra - GŘ HZS ČR Číslo jednací: MV-94870/ PO-PSP-2022	Datum vydání/aktualizace: 07.2012/08.2024	Počet stran: 5
		Počet příloh: 0

Postup velitele zásahu složek IZS v případě nasazení složek IZS (kontrolní list)

1. Vyhodnotí rozsah MU a potřeb zasažených osob.

zahájeno		splněno	
----------	--	---------	--

2. V případě potřeby PsP využije zasahující příslušníky a záchranáře vycvičené pro první psychickou pomoc. Dle vývoje situace a vznikajících potřeb zajistí další poskytovatele PsP.

zahájeno		splněno	
----------	--	---------	--

3. Rozhodne o předání pomůcek pro snížení akutního stresu u zasažených osob, zejména dětí (např. „draček“ nebo jiná hračka).

zahájeno		splněno	
----------	--	---------	--

4. V případě, že zdroje pomoci na místě události jsou nedostatečné, může velitel zásahu stanovit či povolovat koordinátora PsP.

zahájeno		splněno	
----------	--	---------	--

5. V případě, že není koordinátor PsP stanoven, velitel zásahu může spolupracovat se subjekty viz bod č. 3 postupu koordinátora PsP.

zahájeno		splněno	
----------	--	---------	--

6. Udržuje spojení s koordinátorem PsP nebo jinou určenou osobou pro poskytování PsP.

zahájeno		splněno	
----------	--	---------	--



7. Velitel zásahu nebo velitel jednotky požární ochrany (dále jen „JPO“) vyhodnotí také potřebu posttraumatické péče pro zasahující, při tom spolupracují s koordinátorem PsP, je-li ustanoven, nebo s psychologem HZS ČR.

zahájeno		splněno	
----------	--	---------	--

8. Při dlouhodobém zásahu využívá velitel zásahu koordinátora PsP a jednotlivé poskytovatele PsP ke zjištění údajů o potřebě PsP a humanitární pomoci.

zahájeno		splněno	
----------	--	---------	--

9. Při MU s velkým počtem zasažených osob může dát podnět k aktivaci ACP.

zahájeno		splněno	
----------	--	---------	--

10. Provede záznam o poskytnutí PsP do Zprávy o zásahu.

zahájeno		splněno	
----------	--	---------	--

11. Pokud situace na místě MU vyžaduje poskytování PsP i po ukončení činnosti složek IZS na místě zásahu, zajistí velitel zásahu předání místa zásahu písemným protokolem oprávněné osobě (starosta, provozovatel, vlastník) a do protokolu uvede doporučený druh pomoci.

zahájeno		splněno	
----------	--	---------	--

Postup koordinátora PsP v případě nasazení složek IZS (kontrolní list)

1. Udržuje spojení s velitelem zásahu.

zahájeno		splněno	
----------	--	---------	--

2. Zváží s ohledem na charakter MU vytvoření koordinačního týmu (dle přílohy č. 2 Společného listu).

zahájeno		splněno	
----------	--	---------	--

3. V případě potřeby může spolupracovat např. s:

a) vhodnými osobami na místě události, sousedy (lze uplatnit osobní a věcnou pomoc), rodinou nebo se zástupci jiných složek IZS (Zdravotnické záchranné služby - dále jen „ZZS“; PČR ad.),

zahájeno		splněno	
----------	--	---------	--

b) orgány obce na jejich zapojení do PsP,

zahájeno		splněno	
----------	--	---------	--

c) členy týmu posttraumatické péče nebo krizovými interventy,

zahájeno		splněno	
----------	--	---------	--

d) psychologem HZS ČR nebo psychologem jiné složky IZS,

zahájeno		splněno	
----------	--	---------	--

e) ostatními členy jednotky nebo dalšími příslušníky HZS kraje nezařazenými v jednotce (např. příslušníci z OOB a KŘ),

zahájeno		splněno	
----------	--	---------	--

f) členy spolupracující NNO anebo jiného subjektu činného v poskytování PsP.

zahájeno		splněno	
----------	--	---------	--

Nejsou-li uvedeni příslušníci nebo subjekty na místě zásahu, vyžádá si je cestou operačního a informačního střediska IZS (dále jen „OPIS IZS“).

4. Zajistí místo poskytování PsP (a jeho vybavení).

zahájeno		splněno	
----------	--	---------	--

5. Zejména u MU velkého rozsahu požádá velitele zásahu o zřízení stanoviště pro poskytování PsP (např. kontejner nouzového přežití, týlový kontejner, autobus, místní objekt; případně může podat návrh na zřízení ACP).

zahájeno	<input type="checkbox"/>	splněno	<input type="checkbox"/>
----------	--------------------------	---------	--------------------------

6. Iniciuje úvodní setkání všech dostupných poskytovatelů PsP.

zahájeno	<input type="checkbox"/>	splněno	<input type="checkbox"/>
----------	--------------------------	---------	--------------------------

7. Nastaví systém řízení poskytování PsP (ve spolupráci s koordinačním týmem, je-li zřízen):

- a) stanovuje a dokumentuje hlavní cíle PsP,

zahájeno	<input type="checkbox"/>	splněno	<input type="checkbox"/>
----------	--------------------------	---------	--------------------------

- b) stanovuje postupy pomoci,

zahájeno	<input type="checkbox"/>	splněno	<input type="checkbox"/>
----------	--------------------------	---------	--------------------------

- c) stanovuje vyhodnocování cílů a postupů PsP,

zahájeno	<input type="checkbox"/>	splněno	<input type="checkbox"/>
----------	--------------------------	---------	--------------------------

- d) zajišťuje personální zabezpečení koordinačního týmu (je-li zřízen) a potřeb jednotlivých koordinátorů,

zahájeno	<input type="checkbox"/>	splněno	<input type="checkbox"/>
----------	--------------------------	---------	--------------------------

- e) organizuje pracovní činnosti koordinačního týmu (je-li zřízen),

zahájeno	<input type="checkbox"/>	splněno	<input type="checkbox"/>
----------	--------------------------	---------	--------------------------

- f) průběžně sleduje a dokumentuje, jak jsou cíle naplňovány a jak se proměňují v závislosti na proměnách potřeb zasažených,

zahájeno	<input type="checkbox"/>	splněno	<input type="checkbox"/>
----------	--------------------------	---------	--------------------------

- g) vede dokumentaci o koordinaci PsP (je-li zřízen koordinační tým, předává ji koordinátorovi strategické podpory).

zahájeno	<input type="checkbox"/>	splněno	<input type="checkbox"/>
----------	--------------------------	---------	--------------------------

8. Předává si informace s:

a) štábem základní složky IZS, která řídí záchranné a likvidační práce,

<input type="text" value="zahájeno"/>	<input type="text"/>	<input type="text" value="splněno"/>	<input type="text"/>
---------------------------------------	----------------------	--------------------------------------	----------------------

b) krizovým štábem kraje, případně krizovým štábem obce s rozšířenou působností,

<input type="text" value="zahájeno"/>	<input type="text"/>	<input type="text" value="splněno"/>	<input type="text"/>
---------------------------------------	----------------------	--------------------------------------	----------------------

c) jednotlivými poskytovateli PsP,

<input type="text" value="zahájeno"/>	<input type="text"/>	<input type="text" value="splněno"/>	<input type="text"/>
---------------------------------------	----------------------	--------------------------------------	----------------------

d) koordinátorem strategické podpory, je-li zřízen.

<input type="text" value="zahájeno"/>	<input type="text"/>	<input type="text" value="splněno"/>	<input type="text"/>
---------------------------------------	----------------------	--------------------------------------	----------------------

9. Spolupracuje s tiskovým mluvčím určeným velitelem zásahu na krizové komunikaci.

<input type="text" value="zahájeno"/>	<input type="text"/>	<input type="text" value="splněno"/>	<input type="text"/>
---------------------------------------	----------------------	--------------------------------------	----------------------

10. Zajišťuje péči o poskytovatele PsP, v případě vytvoření koordinačního týmu o jednotlivé koordinátory.

<input type="text" value="zahájeno"/>	<input type="text"/>	<input type="text" value="splněno"/>	<input type="text"/>
---------------------------------------	----------------------	--------------------------------------	----------------------


11. Pokud situace na místě MU vyžaduje poskytování PsP i po ukončení činnosti složek IZS na místě zásahu, spolupracuje s velitelem zásahu na zpracování písemného protokolu pro předání místa zásahu oprávněné osobě (starosta, provozovatel, vlastník).

<input type="text" value="zahájeno"/>	<input type="text"/>	<input type="text" value="splněno"/>	<input type="text"/>
---------------------------------------	----------------------	--------------------------------------	----------------------

Schvaluji: genpor. Ing. Vladimír Vlček, Ph.D., MBA

Generální ředitel HZS ČR

v.r.

	Katalogový soubor typové činnosti STČ - 12/IZS		List operačních středisek složek integrovaného záchranného systému
	Ministerstvo vnitra - GR HZS ČR Číslo jednací: MV-94870/ PO-PSP-2022	Typová činnost složek IZS při společném zásahu při poskytování psychosociální pomoci	
Datum vydání/aktualizace: 07.2012/08.2024		Počet stran: 2	Počet příloh: 0



1. Společné úkoly operačních středisek základních složek IZS

Na žádost operačního a informačního střediska IZS (dále jen „OPIS IZS“) povolají osobu určenou pro poskytování PsP s ohledem na druh MU a kompetenci ji řešit ve své působnosti (např. psychologa, příslušníka vycvičeného v poskytování posttraumatické péče, krizového intervenanta PČR nebo ZZS, člena NNO).

2. Úkoly a činnosti OPIS IZS

- na základě dostupných informací o zasažených osobách vyhodnotí potřebnost PsP,
- nabídne veliteli zásahu osoby určené pro poskytování PsP (např. psychologa HZS ČR, příslušníka HZS ČR vycvičeného v poskytování posttraumatické péče, krizového intervenanta PČR nebo ZZS, člena NNO),
- na žádost velitele zásahu povolává psychology nebo ostatní poskytovatele PsP na místo zásahu,
- podle požadavků velitele zásahu nebo pověřeného (určeného) příslušníka HZS ČR zjišťuje potřebné informace pro nasazení poskytovatelů PsP na místě zásahu.

3. Podmínky při nasazení psychologů, krizových intervenantů psychologické pomoci

Pokud OPIS IZS povolává na místo zásahu psychology, krizové interventy jiných složek než HZS ČR, **konzultuje uvedenou skutečnost s koordinátorem PsP, je-li zřízen, nebo s psychologem HZS ČR** a s příslušným zdravotnickým operačním střediskem (dále jen „ZOS“) či s příslušným operačním střediskem PČR a v případě AČR s vedoucím psychologem HZS ČR.


ZZS - intervenanta ZZS povolává ZOS na žádost OPIS HZS kraje (dále jen „KOPIS“) nebo vedoucího zdravotnické složky.

PČR - krizového intervenanta PČR povolává OPIS IZS prostřednictvím místně příslušného operačního střediska PČR.

AČR - nasazení vojenských psychologů a kaplanů (pokud nejsou součástí nasazených sil) může být provedeno na základě požadavku MV-GŘ HZS ČR nebo velitele úkolového uskupení AČR (dále jen „ÚU AČR“). Nasazení vojenských psychologů pak koordinuje hlavní psycholog Ministerstva obrany (dále jen „MO“).

Člen NNO - povolává se dle podmínek uvedených ve Smlouvě o plánované pomoci na vyžádání s danou NNO.

Schvaluji: genpor. Ing. Vladimír Vlček, Ph.D., MBA
Generální ředitel HZS ČR
v.r.

	Katalogový soubor typové činnosti STČ - 12/IZS	List jednotek požární ochrany
	Typová činnost složek IZS při společném zásahu při poskytování psychosociální pomoci	Gestor typové činnosti: MV-generální ředitelství HZS ČR
Ministerstvo vnitra - GR HZS ČR Číslo jednací: MV-94870/ PO-PSP-2022	Datum vydání/aktualizace: 07.2012/08.2024	Počet stran: 2
		Počet příloh: 0

Úkoly a postup činnosti

- 1) Při záchranných a likvidačních pracích hasiči dbají na zachování a podporu lidské důstojnosti, a proto přistupují s úctou i respektem k hodnotám, potřebám a projevům osob zasažených MU.
- 2) Při průzkumu na místě zásahu se zjišťují poznatky také se zaměřením na potřeby osob zasažených MU v oblasti tělesné, duševní, duchovní a sociální a je na ně reagováno v souladu s jejich hodnotami.
- 3) Zasaženým osobám hasiči poskytují první psychickou pomoc s cílem stabilizace zasaženého člověka, která především spočívá v:
 - a) naplnění základních lidských potřeb (tekutiny, teplo, fyzická pohoda apod.),
 - b) zajištění klidného a bezpečného místa (např. autobus, kontejner nouzového přežití),
 - c) poskytnutí nezbytných informací.
- 4) Podle charakteru MU a konkrétní situace na místě zásahu velitel zásahu pro poskytování PsP:
 - a) určí některého hasiče pro první psychickou pomoc zasaženým osobám. Určený hasič jedná se zasaženou osobou i s ohledem na případnou návaznost na další pomoc a spolupráci (tj. s rodinou, psychologem nebo členem týmu posttraumatické péče, jinými subjekty poskytujícími PsP). V příloze č. 1 Společného listu jsou uvedena základní pravidla jednání při poskytování první psychické pomoci,
 - b) dle vývoje situace a vznikajících potřeb dále zajistí:
 - i) vhodné osoby na místě události, tj. např. sousedy (lze uplatnit osobní a věcnou pomoc), rodinu nebo jiné složky IZS (ZZS, PČR);
 - ii) zapojení orgánů obce do PsP;
 - iii) členy týmu posttraumatické péče;
 - iv) psychologa HZS ČR nebo psychologa jiné složky IZS;
 - v) ustanovení či povolání koordinátora PsP;
 - vi) ostatní členy JPO nebo další příslušníky HZS kraje nezařazené v JPO (např. příslušníky OOB a KŘ);
 - vii) členy spolupracujících NNO anebo jiných subjektů poskytujících PsP.



- 5) Velitel zásahu a velitel JPO je oprávněn rozhodnout o předání pomůcek pro snížení akutního stresu u zasažených osob, zejména dětí (např. „draček“ nebo jiná hračka).
- 6) Při MU velkého rozsahu může velitel zásahu (řídící důstojník) rozhodnout o zřízení ACP. Postupuje v souladu s listem ACP uvedeným v příloze č. 3 Společného listu.
- 7) Velitel JPO provede záznam o poskytnutí PsP do „Zprávy o zásahu“.
- 8) Velitel zásahu nebo velitel JPO vyhodnotí také potřebu posttraumatické péče pro zasahující, při tom spolupracují s psychologem HZS ČR.

Činnost psychologa HZS ČR při poskytování PsP¹


- 9) Psycholog HZS ČR na místě zásahu:
 - a) podporuje vlastní zdroje osob zasažených ke zvládnutí situace, tzn. poskytuje první psychickou pomoc, případně vykonává další odborné činnosti (např. krizovou intervenci),
 - b) po dohodě s velitelem zásahu spolupracuje s dalšími subjekty,
 - c) předává informace o zjištěných materiálních potřebách zasažených osob veliteli zásahu, popř. štábu HZS kraje, orgánům obcí, krizovému štábu kraje, pro plnění úkolů ochrany obyvatelstva,
 - d) při koordinaci PsP jedná v souladu s postupem uvedeným ve Společném listu a v příloze č. 2 Společného listu,
 - e) o poskytované PsP a posttraumatické péči pro zasahující si vede evidenci.

Očekávané zvláštnosti

- 10) Při poskytování PsP se mohou vyskytnout následující komplikace:
 - a) silná stresová reakce zasažených osob,
 - b) jazyková bariéra - cizinci,
 - c) agresivita vůči poskytovatelům PsP,
 - d) specifika etnických a kulturních menšin,
 - e) specifika osob se zdravotním či duševním postižením,
 - f) nedostatek poskytovatelů PsP,
 - g) souběh potřeby PsP s jinými problémy, případně jejich náhlá změna v průběhu poskytování PsP,
 - h) poskytovatel PsP může být konfrontován s psychicky velmi zraňujícími okolnostmi události.

Schvaluji: genpor. Ing. Vladimír Vlček, Ph.D., MBA
Generální ředitel HZS ČR
v.r.

¹ Činnost psychologické služby HZS ČR je dále upravována Sbírkou interních aktů řízení generálního ředitele HZS ČR č. 43/2014, o psychologické službě HZS ČR.

	Katalogový soubor typové činnosti STČ - 12/IZS		List Policie České republiky
	Policie České republiky Číslo jednací: PPR-23337-15/ ČJ-2022-990111	Typová činnost složek IZS při společném zásahu při poskytování psychosociální pomoci	
Datum vydání/aktualizace: 07.2012/08.2024		Počet stran: 2	Počet příloh: 0

Činnost policistů a policejních krizových intervencí na místě zásahu

Úkolem PČR v případech MU je, mimo jiné, poskytnout zasaženým osobám první psychickou (laickou) pomoc a krizovou intervencí v etapě krátkodobé a bezprostřední pomoci (viz Společný list složek IZS). K zajištění PsP PČR uvolní potřebný počet policejních krizových intervencí systému krizové intervence¹ podle charakteru MU a konkrétní situace, a to po dobu nezbytné nutnou.

1. Činnost velitele sil a prostředků PČR na místě MU

Velitel policejního opatření na místě MU může, podle charakteru mimořádné události a konkrétní situace a se souhlasem velitele zásahu, vyžádat cestou operačního střediska PČR policejního krizového intervenanta k zajištění PsP zasaženým.

2. Činnost policejního krizového intervenanta

Policejní krizový intervenant:

- a) v případě MU:
 - i. ohlásí svoji přítomnost veliteli zásahu složek IZS a veliteli sil prostředků PČR (pokud není současně velitelem zásahu);
 - ii. nabízí podporu zasahujícím policistům, případně dalším zasahujícím členům IZS;
 - iii. poskytuje příslušníkům PČR součinnost při práci se zasaženými (první psychická pomoc), případně s pachateli trestné činnosti spojené s MU;
 - iv. asistuje u identifikace zemřelých osob, pokud se provádí na místě zásahu;
 - v. nabízí PsP zasaženým - předává informace, poskytuje kontakty na instituce poskytující psychologickou, PsP a další pomoc, případně PsP a jiné formy pomoci zprostředkuje;
 - vi. předává v určeném rozsahu informace o své činnosti skupině krizové intervence oddělení vedoucího psychologa odboru personálního Policejního prezidia České republiky (dále jen „skupina krizové intervence PP ČR“) na telefonní číslo 974 834 788.

¹ Čl. 22 až 26 pokynu policejního prezidenta č. 231/2016, o psychologických službách.



- b) s vědomím a souhlasem velitele zásahu a velitele sil a prostředků policie může opustit místo zásahu zejména za účelem:
 - vii. asistence u identifikace zemřelých osob;
 - viii. účasti, v případě potřeby, při sdělování úmrtí příbuzným obětí;
 - ix. asistence, se souhlasem pacienta, při návštěvách zraněných osob ve zdravotnických zařízeních;
- c) pokud je stanoven koordinátor PsP:
 - x. kontaktuje po příjezdu na místo MU osoby vyjmenované v bodě 2. a) i., a dále koordinátora PsP, u kterého zjistí aktuální potřeby PsP;
 - xi. spolupracuje s dalšími subjekty poskytujícími PsP;
 - xii. předává v určeném rozsahu informace o své činnosti koordinátorovi PsP a skupině krizové intervence PP ČR;
 - xiii. zúčastňuje se koordinačních porad, případně porad štábů.

3. Činnost skupiny krizové intervence PP ČR


Skupina krizové intervence PP ČR:

- a) v případě trvající MU s potřebou provedení opatření na ochranu obyvatelstva:
 - xiv. poskytne k telefonické krizové intervenci zasaženým osobám nonstop fungující telefonní linku (jejíž číslo sdělí vedoucí psycholog), a to po dobu trvání urgentní fáze (nejméně však 14 dní po události) nebo dle potřeby déle, a zajistí prostřednictvím oddělení tisku a prevence PP ČR zveřejnění této informace v médiích;
 - xv. spojí se s vedoucím psychologem HZS ČR, případně s koordinátorem PsP na místě MU k zjištění potřeb v rámci koordinace PsP;
 - xvi. vyhodnotí činnost policejních krizových interventů po skončení MU;
- b) v případě MU bez potřeby opatření na ochranu obyvatelstva poskytuje podle potřeby součinnost zasahujícím policistům, policejním krizovým interventům či pracovníkům operačních středisek.

Schvaluji: genmjr. Mgr. Martin Vondrášek, MBA

Policejní prezident

v.r.

	Katalogový soubor typové činnosti STČ - 12/IZS	List Poskytovatele zdravotnické záchranné služby
	Typová činnost složek IZS při společném zásahu při poskytování psychosociální pomoci	Gestor listu: Ministerstvo zdravotnictví České republiky
Ministerstvo zdravotnictví České republiky Číslo jednací: MZDR 19216/2024	Datum vydání/aktualizace: 07.2012/08.2024	Počet stran: 3
		Počet příloh: 0

1. Úkoly a činnost poskytovatele ZZS kraje

Při řešení MU vyžadující poskytování PsP postupují pracovníci poskytovatele ZZS v souladu s právními předpisy, vnitřními předpisy a dalšími plánovacími dokumenty.

V listu poskytovatele ZZS jsou uvedeny pouze úkoly a činnosti členů zdravotnické složky poskytující PsP. Ostatní postupy a činnosti zdravotnické složky nejsou v tomto listu řešeny.

Členy zdravotnické složky poskytující PsP se rozumí speciálně vyškolení zdravotničtí pracovníci poskytovatele ZZS, případně další předurčení zdravotničtí pracovníci poskytovatele ZZS a další zdravotničtí pracovníci poskytovatelů zdravotních služeb, kteří se mohou na základě uzavřené dohody podílet na poskytování PsP nebo na jejím zajištění v místě MU. Vždy se jedná o osoby, které byly předem vybaveny, vycvičeny a vyškoleny pro poskytování PsP.

Činnost zdravotnické složky koordinuje vedoucí zdravotnické složky (dále jen „VZS“), kterým je vedoucí výjezdové skupiny poskytovatele ZZS, na jehož území došlo ke vzniku MU, a který je určený ZOS. Zdravotničtí pracovníci začlenění do zdravotnické složky se řídí pokyny VZS a velitele zásahu.

Zaměstnanci ZZS respektují psychické potřeby osob zasažených MU i jejich blízkých a v rámci své činnosti na místě zásahu postupují v souladu s lidskou důstojností a etickými pravidly.

ZOS na žádost VZS vyšle na místo zásahu a na dobu nezbytně nutnou potřebný počet vyškolených interventů ZZS pro poskytování první psychické pomoci (dále jen „intervent ZZS“). Interventi ZZS nejsou členy výjezdové skupiny poskytující přednemocniční neodkladnou péči (dále jen „PNP“), avšak podléhají VZS. VZS informuje velitele zásahu o poskytování první psychické pomoci zdravotnickou složkou.

Pokud v místě zásahu velitel zásahu organizuje poskytování první psychické pomoci z více složek IZS, jsou mu interventi ZZS podřízeni a je pro ně zpravidla určen koordinátor PsP.



1.1. Činnost výjezdových skupin

Členové výjezdové skupiny, kteří poskytují PNP v místě zásahu, v případech, kdy to situace vyžaduje, reagují také na potřeby dalších osob, které se nacházejí v místě zásahu. Jedná se např. o rodinné příslušníky pacienta, svědky události, osoby, které poskytovaly první pomoc před příjezdem výjezdové skupiny ZZS apod.

V této souvislosti věnují pozornost zejména osobám jevícím známky akutní stresové reakce (lékařská diagnóza dle Mezinárodní klasifikace nemocí F.43.0), jejichž aktuální psychický stav vyžaduje poskytnutí adekvátní péče. Jsou-li u dotčených jedinců na místě zásahu patrné známky akutní stresové reakce, zajistí jim výjezdová skupina nezbytnou péči, případně VZS rozhodne o vyžádání interventů ZZS prostřednictvím ZOS. Cílem tohoto opatření je stabilizace psychického stavu zasažené osoby poskytnutím první psychické pomoci.

V případě poskytování PsP v místě zásahu postupuje zdravotnická složka ve spolupráci s ostatními složkami IZS a podle pokynů koordinátora PsP.

1.2. Činnost VZS

VZS rozhodne podle konkrétní situace, charakteru řešené události a podle posouzení psychických projevů a jejich závažnosti v rámci třídění zasažených osob o zajištění:

- vhodné osoby v sociálním okolí zasaženého (příbuzní, sousedé apod.),
- příjezdu intervenanta či psychologa ZZS, který bude se zasaženým dále pracovat,
- podpory zasaženého ze strany krizového centra, psychologa atd.,
- poskytnutí PNP.

V případě povolání interventů ZZS nahlásí VZS veliteli zásahu, že zdravotnická složka poskytuje první psychickou pomoc v místě zásahu.

Síly a prostředky k zajištění první psychické pomoci mohou být VZS nabídnuty k činnosti pod vedením koordinátora PsP až po ukončení jejich činnosti v působnosti zdravotnické složky. Pokud jsou síly a prostředky zdravotnické složky pro poskytování první psychické pomoci na místě zásahu nedostačující, vyžádá si další prostřednictvím ZOS nebo velitele zásahu.

1.3. Činnost intervenanta ZZS

1. Intervent ZZS při řešení MU menšího rozsahu anebo při samostatném zásahu ZZS:
 - a) Ohlásí svoji přítomnost na místě zásahu VZS.
 - b) Poskytuje první psychickou pomoc osobám zasaženým akutní stresovou reakcí.
 - c) Poskytuje nezbytné informace.
 - d) Pokud to situace vyžaduje, vysvětluje odborné zdravotnické úkony prováděné na místě zásahu, popř. podává informace o předpokládané navazující zdravotní péči v lůžkových zařízeních poskytovatelů zdravotních služeb nebo informace z oblasti sociální a sociálně-právní (týkající se např. pohřbu, pohřebního, ukončení rodičovské či mateřské dovolené v případě úmrtí malého dítěte apod.).
 - e) Sdílí a podporuje uvolnění a zpracování emocí.


- f) V případě vyžádání pomáhá při důstojném rozloučení se zemřelým (doprovod, komunikaci s pracovníkem pohřební služby).
 - g) Edukuje zasažené osoby o dalším možném průběhu a příznacích akutní stresové reakce.
 - h) Předává kontakty na instituce poskytující psychologickou, PsP a další pomoc.
 - i) Poskytuje zasaženým vhodné edukační a informační materiály (letáčky, brožury apod.).
2. Intervent ZZS při MU velkého rozsahu a společném nasazení složek IZS:
- a) Ohlásí svoji přítomnost VZS, který o jeho přítomnosti informuje VZ.
 - b) Poskytuje první psychickou pomoc na místě zásahu podle bodu 1b) - 1i).
 - c) Spolupracuje s dalšími subjekty poskytujícími PsP na místě zásahu.
 - d) V případě koordinace PsP v místě zásahu se řídí pokyny koordinátora PsP.
 - e) Na vyžádání předává informace o své činnosti koordinátorovi PsP a VZS.
 - f) V případě potřeby se zúčastní sdělování úmrtí příbuzným obětí.

2. Očekávané zvláštnosti

Během poskytování PsP a první psychické pomoci je nutno počítat s možností výskytu následujících faktorů:

- a) V chování zasažených budou zjevné výrazné známky akutní stresové reakce.
- b) Interventů ZZS může být nedostatečný počet vzhledem k množství zasažených.
- c) Poskytovatel první psychické pomoci může být konfrontován s psychicky velmi zraňujícími okolnostmi události.
- d) Nutnost vyrovnat se s případnou jazykovou bariérou.
- e) Náhlá změna potřeb zasažených v průběhu poskytování PsP.

Schvaluji: Ing. Mgr. Venuše Škampová
pověřena řízením sekce
zdravotní péče
Ministerstvo zdravotnictví ČR
v.r.

	Katalogový soubor typové činnosti STČ - 12/IZS		List Armády České republiky
	Armáda České republiky Číslo jednací: MO 593630/ 2024-1122	Typová činnost složek IZS při společném zásahu při poskytování psychosociální pomoci	
Datum vydání/aktualizace: 07.2012/08.2024		Počet stran: 3	Počet příloh: 0

Nasazení sil a prostředků AČR pro potřeby podpory IZS je organizováno a prováděno v souladu s Dohodou o plánované pomoci na vyžádání mezi MV-GR HZS ČR a Generálním štábem AČR a platnými právními normami České republiky (dále jen „Dohoda“).

Při odstraňování následků MU dbají všichni nasazení vojáci na zachování a podporu lidské důstojnosti, přistupují s úctou a respektem k hodnotám, potřebám a projevům zasažených osob a mohou poskytovat laickou první psychickou pomoc.

V případě MU velkého rozsahu mohou být na žádost IZS, prostřednictvím MV-GR HZS ČR, nasazeni vojenští psychologové a vojenští kaplani pro poskytování a koordinaci PsP. Psychologové i kaplani mohou být součástí již nasazených sil. Nasazení vojenských psychologů a vojenských kaplanů zajišťuje Velitelství pro operace prostřednictvím hlavního psychologa MO a kaplana Velitelství pro operace AČR. Vojenští psychologové a kaplani nebudou nasazení v souladu s Dohodou, pokud budou plnit základní úkol AČR stanovený v § 9 odst. 1 a 2 zákona č. 219/1999 Sb., o ozbrojených silách České republiky, ve znění pozdějších předpisů.

1. Úkoly hlavního psychologa MO

- V případě požadavku na nasazení vojenských psychologů zajistit jejich výběr a vyslání v rámci nasazených sil a prostředků AČR.
- Při nasazení vojenských psychologů se spojit, cestou koordinátora strategické podpory, s koordinátorem PsP a domluvit s nimi postup pro nasazení vojenských psychologů.
- V průběhu nasazení práci psychologů monitorovat, zajišťovat od nich zpětnou vazbu, případně zajistit supervizi a další podporu. V případě potřeby zabezpečit jejich posílení nebo střídání.
- Po ukončení nasazení vyhodnotit činnost psychologů a o výstupech informovat velení AČR.

2. Úkoly vojenských psychologů v prostoru MU

- a) Průběh svého nasazení hlásit hlavnímu psychologovi MO nebo určenému zástupci, veliteli nasazených sil v místě MU a dále dle nařízení Velitelství pro operace.
- b) Spojit se s koordinátorem PsP a domluvit s ním místo, formu a způsob svého působení, pokud tyto informace již nebyly zajištěny předem. V rámci dané MU spadá vojenský psycholog pod koordinátora PsP nebo jím určeného zástupce (koordinátora PsP v ACP, koordinátora péče nebo koordinátora mobilních týmů) a plní jím zadané úkoly a podává mu zprávy o jejich průběhu a splnění.
- c) Vojenský psycholog může např.:
 - i. poskytovat PsP včetně první psychické pomoci;
 - ii. poskytovat krizovou intervenci zasaženým osobám a zasahujícím složkám;
 - iii. poskytovat kolegiální podporu a posttraumatickou péči zasahujícím složkám;
 - iv. předávat informace a kontakty na instituce poskytující psychologickou, PsP a další pomoc;
 - v. účastnit se sdělování úmrtí příbuzným obětí a doprovázet je při rozloučení se zemřelým;
 - vi. dle potřeby a domluvy s koordinátorem PsP se podílet na zabezpečení PsP případně dalších odborných služeb v ACP nebo jiných místech pomoci;
 - vii. koordinovat PsP jako součást koordinačního týmu v rámci dané MU nebo ACP dle potřeb koordinátora PsP.
- d) Předávat v určeném rozsahu a ve stanovených intervalech informace a evidenci své činnosti určenému koordinátorovi.
- e) Zúčastňovat se koordinačních porad případně porad štábů.
- f) Při poskytování kolegiální podpory a posttraumatické péče se primárně zaměřuje na příslušníky AČR.

3. Úkoly kaplana Velitelství pro operace

- a) V případě požadavku na nasazení vojenských kaplanů zajistit jejich výběr a vyslání v rámci nasazených sil a prostředků AČR.
- b) Při nasazení vojenských kaplanů se spojit, cestou koordinátora strategické podpory, s koordinátorem PsP a domluvit s nimi postup pro nasazení vojenských kaplanů.
- c) V průběhu nasazení práci kaplanů monitorovat, zajišťovat od nich zpětnou vazbu, případně zajistit supervizi a další podporu. V případě potřeby zabezpečit jejich posílení nebo střídání.
- d) Po ukončení nasazení vyhodnotit činnost kaplanů a o výstupech informovat velení AČR cestou hlavního kaplana.




4. Úkoly vojenských kaplanů v prostoru MU

- a) Průběh svého nasazení hlásit kaplanovi Velitelství pro operace nebo určenému zástupci, veliteli nasazených sil v místě MU a dále dle nařízení Velitelství pro operace.
- b) Spojit se s koordinátorem PsP a domluvit s ním místo, formu a způsob svého působení, pokud tyto informace již nebyly zajištěny předem. V rámci dané MU spadá vojenský kaplan pod koordinátora PsP nebo jím určeného zástupce (koordinátora PsP v ACP, koordinátora péče nebo koordinátora mobilních týmů) a plní jím zadané úkoly a podává mu zprávy o jejich průběhu a splnění.
- c) Vojenský kaplan může např.:
 - i. poskytovat PsP (včetně duchovních služeb);
 - ii. poskytovat krizovou intervenci zasaženým osobám a zasahujícím složkám;
 - iii. poskytovat kolegiální podporu a posttraumatickou péči zasahujícím složkám;
 - iv. předávat informace a kontakty na instituce poskytující psychologickou, PsP a další pomoc;
 - v. účastnit se sdělování úmrtí příbuzným obětí a dle potřeby je doprovázet při rozloučení se zemřelým; dle přání pozůstalých vést pohřební obřady;
 - vi. dle potřeby a domluvy s koordinátorem PsP se podílet na zabezpečení PsP případně dalších odborných služeb v ACP nebo jiných místech pomoci;
 - vii. koordinovat PsP jako součást koordinačního týmu v rámci dané MU nebo ACP dle potřeb koordinátora PsP.
- d) Předávat v určeném rozsahu a ve stanovených intervalech informace a evidenci své činnosti určenému koordinátorovi.
- e) Zúčastňovat se koordinačních porad případně porad štábů.
- f) Při poskytování kolegiální podpory a posttraumatické péče se primárně zaměřuje na příslušníky AČR.

Schvaluji: genpor. Ing. Karel Řehka
náčelník Generálního štábu AČR

v.r.

 Ministerstvo vnitra - GR HZS ČR Číslo jednací: MV-94870/ PO-PSP-2022	Katalogový soubor typové činnosti STČ - 12/IZS		List Nestátních neziskových organizací
	Typová činnost složek IZS při společném zásahu při poskytování psychosociální pomoci		
Datum vydání/aktualizace: 07.2012/08.2024	Počet stran: 4	Počet příloh: 0	

1. Úkoly a činnost NNO

List se vztahuje na NNO, které poskytují při záchranných a likvidačních pracích plánovanou pomoc na vyžádání¹, nebo pomoc poskytují na základě písemné dohody o poskytnutí osobní nebo věcné pomoci², nebo poskytují osobní či věcnou pomoc na výzvu velitele zásahu, hejtmána kraje či starosty obce³. PsP a humanitární pomoc, kterou poskytují členové NNO, je organizována a prováděna s ohledem na potřeby, projevy a hodnoty zasažených osob. Vztah pracovníků NNO k zasaženým je založen na úctě, respektu, partnerství a spolupráci. NNO se účastní krátkodobé, střednědobé a dlouhodobé pomoci související s MU.

Jednotlivé NNO se vyznačují specifickým přístupem k řešení MU, což je dáno zaměřením jejich dlouhodobé činnosti, jejich vnitřní strukturou, materiálními a personálními možnostmi. NNO při poskytování pomoci při událostech malého i velkého rozsahu spolupracují a jednotně vystupují vůči místní samosprávě a složkám IZS na základě vedení koordinátora humanitární pomoci. Při poskytování PsP se řídí pokyny koordinátora PsP.

Pro zajištění koordinovaného postupu se členové NNO účastní odborné přípravy, cvičení a společných jednání organizovaných koordinátorem humanitární pomoci nebo koordinátorem PsP.

2. Základní nabídka činností NNO při MU

NNO jsou schopny zajistit zejména tyto činnosti:

1. monitoring rozsahu škod a sociálních potřeb,
2. sběr, třídění, skladování a distribuce materiální humanitární pomoci,
3. poskytnutí osobních a věcných prostředků,
4. zapůjčení techniky (vysoušečů a drobné techniky),
5. poskytnutí první pomoci,
6. dobrovolnická pomoc při odstraňování následků MU,

¹ § 21 zákona č. 239/2000 Sb., o IZS a o změně některých zákonů, ve znění pozdějších předpisů, § 15 písm. a vyhlášky MV č. 328/2001 Sb., o některých podrobnostech zabezpečení IZS.

² § 15, písm. b vyhlášky MV č. 328/2001 Sb., o některých podrobnostech zabezpečení IZS.

³ § 2, písm. g, písm. h zákona č. 239/2000 Sb., o IZS a o změně některých zákonů, ve znění pozdějších předpisů.



7. PsP (krátkodobá i dlouhodobá intervence ve spolupráci s psychology HZS ČR, zástupci ostatních NNO a s duchovními),
8. zprostředkování kontaktu s rodinnými příslušníky,⁴
9. duchovní pomoc,
10. podpora při zajištění provozu ACP / evakuačního centra / místa nouzového ubytování,
11. finanční pomoc v případě získání finančních zdrojů nebo vyhlášení veřejné sbírky a na základě terénního šetření.

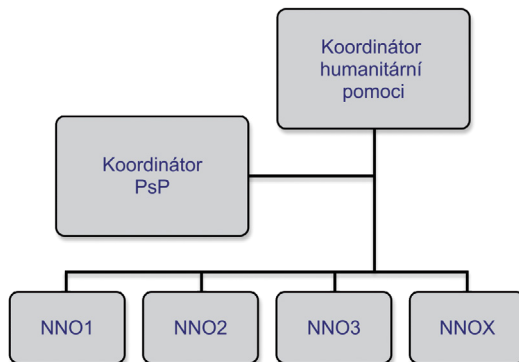
Rozsah nabízených činností závisí především na personálních a finančních kapacitách dané NNO a jejím odborném zaměření.

3. Koordinace humanitární a psychosociální pomoci při řešení MU

Koordinací poskytování humanitární a psychosociální pomoci se rozumí řízení všech poskytovatelů zapojených do poskytování pomoci a zajištění jejich jednotné odezvy na MU tak, aby byla zajištěna včasnost, adresnost a efektivita pomoci. Jednotliví poskytovatelé jsou podřízeni koordinátorům a provádějí své činnosti na základě jejich pokynu.

Při řešení následků MU zapojené NNO sdílejí mezi sebou, s koordinátorem PsP a s koordinátorem humanitární pomoci určené údaje s využitím jednotné komunikační platformy vytvořené za tímto účelem HZS ČR. Dalšími nástroji koordinace činností na místě MU je jednotná evidence požadavků a distribuce materiální humanitární pomoci, označování dobrovolníků s oprávněním vstupu na místo MU a evidence výkonu činností v rámci zajišťování humanitární a psychosociální pomoci.

Na poskytování humanitární pomoci po ukončení záchranných a likvidačních prací (především finanční pomoc) se tato typová činnost nevztahuje.



Vysvětlení ke schématu: Koordinátor humanitární pomoci koordinuje postup a nasazení jednotlivých poskytovatelů (NNO1 - NNOX), přičemž koordinátor PsP je mu organizačně, nikoli odborně, podřízen. Koordinátor PsP v této souvislosti zodpovídá za koordinaci PsP jednotlivých poskytovatelů (NNO1 - NNOX).

⁴ Pro Český červený kříž platí za předpokladu dodržení sedmi principů Červeného kříže, zásad Ženevských konvencí a rezolucí Mezinárodních konferencí Červeného kříže a Červeného půlměsíce.

4. Předání do střednědobé pomoci⁵

Pokud situace na místě MU vyžaduje poskytování PsP i po ukončení činností složek IZS na místě zásahu, zajistí velitel zásahu předání místa zásahu písemným protokolem oprávněné osobě (starosta, provozovatel, vlastník) a do protokolu uvede doporučený druh pomoci (např. PsP, dobrovolnická pomoc apod.) a kontakt na NNO, která tuto pomoc poskytovala během řešení MU nebo se na tuto pomoc specializuje a je ostatní složkou IZS. Na zpracování protokolu se podílí koordinátor PsP a koordinační tým.

NNO, které se budou spolupodílet na poskytování PsP během řešení MU jako ostatní složka IZS, obdrží od velitele zásahu nebo koordinátora PsP informace o místě, kde bude PsP poskytována. Informace o poskytnuté PsP předávají NNO průběžně veliteli zásahu nebo koordinátorovi PsP. O ukončení řešení MU na místě složkami IZS budou informováni ze strany velitele zásahu nebo koordinátora PsP. Po ukončení řešení MU na místě zástupci NNO nejsou oprávněni zpracovávat informace z MU; tyto jsou povinny neprodleně předat veliteli zásahu nebo koordinátorovi PsP, to neplatí, pokud získají od osoby, které je poskytována PsP, písemný souhlas.

Velitel zásahu nebo koordinátor PsP poskytnou osobám, které byly (nebo jsou) vystaveny těžké a složité životní situaci nebo události v příčinné souvislosti s řešenou MU, pokud nebude dohodnuto, že bude poskytována PsP po skončení zásahu na místě MU, informaci, že se mohou obrátit s požadavkem na poskytnutí PsP na konkrétního zástupce NNO.

NNO, které se budou spolupodílet nebo podílet po ukončení řešení MU na místě (zásahu) na poskytování PsP, osobám, které byly (nebo jsou) vystaveny těžké a složité životní situaci nebo události v příčinné souvislosti s řešenou MU, obdrží od velitele zásahu nebo koordinátora PsP informace o počtu osob, které daly písemný souhlas s poskytnutím PsP po ukončení zásahu na místě MU. NNO od velitele zásahu nebo koordinátora PsP obdrží celkový počet osob a informace k těmto osobám v rozsahu jméno, příjmení, adresa a telefonní číslo, včetně kopie písemného souhlasu s předáním osobních údajů za účelem poskytnutí PsP. NNO obdrží též informaci, kde PsP během zásahu nebyla poskytnuta, případně místa, kde na základě koordinátora PsP by bylo vhodné PsP poskytnout, v rozsahu názvu právnické osoby, ulice, čtvrtě, či obce. V případě, že osoba, která poskytla písemný souhlas s předáním osobních údajů za účelem poskytnutí PsP, tento odvolá, koordinátor PsP o této skutečnosti neprodleně vyrozumí NNO, která je povinna tyto osobní údaje zlikvidovat a o tomto poskytnout písemnou zprávu koordinátorovi PsP. O tomto předání informací NNO, velitel zásahu nebo koordinátor PsP informuje místně příslušné KOPIS a oprávněnou osobu (starosta, provozovatel, vlastník).

Ideální forma předání místa zásahu NNO, která bude poskytovat PsP po ukončení zásahu na místě MU, je považována za osobní účasti velitele zásahu a koordinátora PsP, zástupce NNO a oprávněné osoby (starosta, provozovatel, vlastník). V případě, že bude nezbytné PsP dále koordinovat na území obce, může starosta obce určit NNO, která bude koordinátorem.

⁵ Podle zákona č. 239/2000 Sb., o IZS a o změně některých zákonů, ve znění pozdějších předpisů.
Podle zákona č. 328/2001 Sb., o podrobnostech zabezpečení IZS, ve znění pozdějších předpisů.
Podle vyhlášky č. 247/2001 Sb., o organizaci a činnosti JPO, ve znění pozdějších předpisů.


Koordinátor zajišťuje další spolupráci a komunikaci mezi NNO, zástupci obcí dotčených MU, zástupci kraje a dalšími relevantními subjekty, které se na odstraňování následků MU podílejí. Cílem schůzek NNO je následná koordinace pomoci v místě MU směřující k účelnému rozprostření pomoci v čase a místě ve spolupráci s obcemi, krajem a dalšími lokálními aktéry pomoci.

O dalších činnostech NNO na území obcí jsou jejich představitelé informováni a jejich zacílení je s nimi konzultováno.

Zapojené NNO se dohodnou na četnosti koordinačních schůzek, podle této dohody postupují, výstupy mohou sdílet s dotčenými obcemi pouze v rovině statistických údajů, pokud nemají písemný souhlas dotčených osob s dalším zpracováním osobních údajů.

NNO po ukončení poskytování PsP všechny osobní údaje, které zpracovávaly v souvislosti poskytováním PsP, zlikvidují postupem, který ukládá právní úprava.

Schvaluji: genpor. Ing. Vladimír Vlček, Ph.D., MBA
Generální ředitel HZS ČR
v.r.

	Katalogový soubor typové činnosti STČ - 12/IZS	Přehled zkratek
	Typová činnost složek IZS při společném zásahu při poskytování psychosociální pomoci	Gestor typové činnosti: MV-generální ředitelství HZS ČR
Ministerstvo vnitra - GR HZS ČR Číslo jednací: MV-94870/ PO-PSP-2022	Datum vydání/aktualizace: 07.2012/08.2024	Počet stran: 2
		Počet příloh: 0

Přehled často používaných souvisejících zkratek

ACP - asistenční centrum pomoci

AČR - Armáda České republiky

Asistent - asistent koordinátora psychosociální pomoci

Dohoda - Dohoda o plánované pomoci na vyžádání mezi Ministerstvem vnitra - generálním ředitelstvím Hasičského záchranného sboru České republiky a Generálním štábem AČR a platnými právními normami České republiky

HZS ČR - Hasičský záchranný sbor České republiky

HZS kraje - Hasičský záchranný sbor kraje

Intervent ZZS - vyškolený intervent Zdravotnické záchranné služby pro poskytování první psychické pomoci

IZS - integrovaný záchranný systém

JPO - jednotka požární ochrany (jednotka Hasičského záchranného sboru kraje, Hasičského záchranného sboru podniku nebo Sboru dobrovolných hasičů obce)

Koordinátor péče - koordinátor péče pro zasahující a pomáhající

Koordinace PsP - koordinace psychosociální pomoci

Koordináční tým - koordináční tým psychosociální pomoci

Koordinátor PsP - koordinátor psychosociální pomoci

Koordinátor PsP v ACP - koordinátor psychosociální pomoci v asistenčním centru pomoci

KOPIS - operační a informační středisko Hasičského záchranného sboru kraje

MU - mimořádná událost

MO - Ministerstvo obrany

MV-GR HZS ČR - Ministerstvo vnitra-generální ředitelství Hasičského záchranného sboru České republiky

NNO - nestátní nezisková organizace

OOB a KŘ - Oddělení ochrany obyvatelstva a krizového řízení

OOP - osobní ochranné pomůcky



OPIS IZS - operační a informační středisko integrovaného záchranného systému
ORP - obec s rozšířenou působností
PČR - Policie České republiky
PNP - přednemocniční neodkladná péče
Poskytovatel/é PsP - poskytovatel/é psychosociální pomoci
PS MV pro duševní zdraví - Pracovní skupina ministra vnitra pro duševní zdraví
PsP - psychosociální pomoc/podpora
PsP v ACP - psychosociální pomoc v asistenčním centru pomoci
SDH - Sbor dobrovolných hasičů
Skupina krizové intervence PP ČR - Skupina krizové intervence oddělení vedoucího psychologa odboru personálního Policejního prezidia České republiky
ÚÚ AČR - Úkolové uskupení Armády České republiky
VCNP - Výbor pro civilní nouzové plánování
VZS - vedoucí zdravotnické služby
Zasažená osoba - osoba zasažená mimořádnou událostí
ZOS - Zdravotnické operační středisko
ZZS - Zdravotnická záchranná služba

Schvaluji: genpor. Ing. Vladimír Vlček, Ph.D., MBA
Generální ředitel HZS ČR
v.r.