

PŘÍRUČKA PRO SENIORY

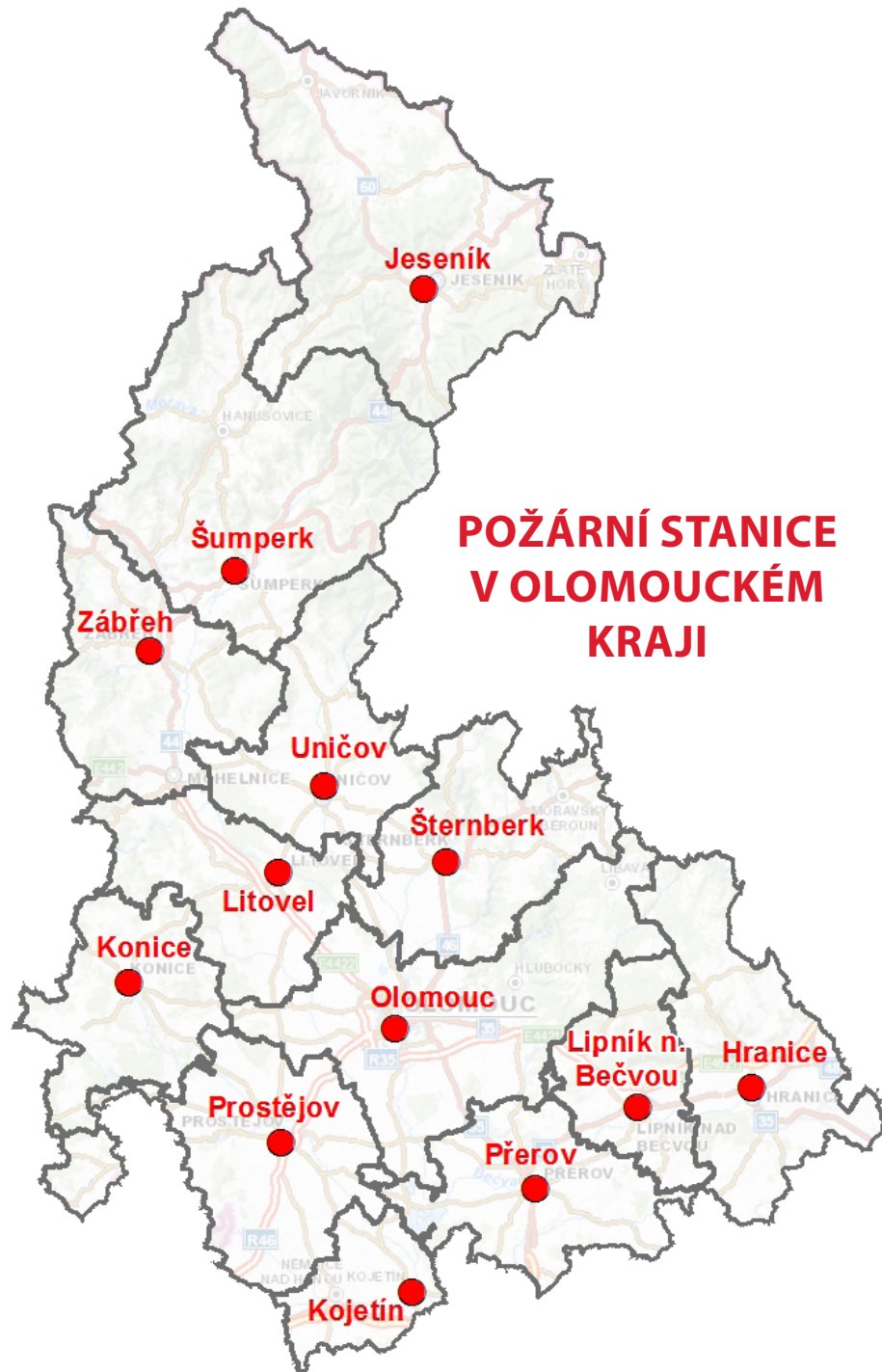


www.olk.hzscr.cz
www.olkraj.cz



OBSAH

Úvodní slovo hejtmána Olomouckého kraje	4
Úvodní slovo ředitele HZS Olomouckého kraje	5
Úvod	6
Linky tísňového volání	7
Zabezpečení domácnosti proti požáru	15
Jak se zachovat při požáru	24
Jak předcházet nebezpečí v domácnosti	32
Živelní pohromy	40
Varování	47
Evakuace	52



ÚVODNÍ SLOVO HEJTMANA OLOMOUCKÉHO KRAJE



Vážené dámy a pánové,

rád bych vám poděkoval za to, že jste sáhli právě po této publikaci. Je totiž plná důležitých rad a tipů, které vám mohou pomoci ochránit váš majetek, zdraví nebo dokonce život. Zároveň s poděkováním přidávám ještě prosbu, a to, abyste si celou tiskovinu přečetli až do konce.

Naleznete v ní informace preventivního charakteru, jež se zaměřují hlavně na to, jak se lidé mají chovat při požáru. Často se chybí například ve způsobu, jakým je oheň v bytě ohlášen – i takové, na první pohled zdánlivé maličkosti, mohou vést k záchraně života. Dozvíte se také, jak bezpečně zacházet s nabíječkami a elektrospotřebiči nebo proč je důležité nepodceňovat instalaci požárních hlásičů.

Na závěr bych vás chtěl ujistit, že jste v dobrých rukou – hasiči Olomouckého kraje patří mezi špičkové profesionály, na které je spolehnouti v každé situaci. Právě z jejich rad a doporučení tato publikace čerpá.

Josef Suchánek,
hejtman Olomouckého kraje

ÚVODNÍ SLOVO ŘEDITELE HZS OLOMOUCKÉHO KRAJE



Vážení spoluobčané,

říká se, že člověk by se měl vzdělávat v každé etapě svého života. Doposud jsme se věnovali především výchově dětí a mládeže. Došli jsme však k závěru, že nastal čas udělat v této oblasti něco i pro starší generaci. Zde vycházíme z předpokladu, že s většinou informací jste se již setkali, takže si je pouze zopakujete, některé pro vás budou nové. Díky hasičům a Olomouckému kraji se k vám dostává publikace, která má v první řadě za cíl vám jednoduchou a názornou formou podat informace, jak předcházet mimořádným událostem. Zde se například dozvíte o hasičích přístrojích, autonomních hlásičích požáru a detektorech nebezpečných plynů, tedy o finančně dostupných zařízeních, která dokážou zachránit život. Pokud se již v nějaké nebezpečné situaci ocitnete, měla by vám publikace dát návod, jak se zachovat a co udělat pro ochranu vlastní i dalších osob. Umět přivolat správně pomoc, znát základní zásady chování při požárech, živelních pohromách apod. může rozhodovat o životě, což za to určitě stojí. Můžete si zde ověřit i své znalosti formou kvízu, který uzavírá každou kapitolu nebo se pobavit u osmisměrky, křížovky, či sudoku. Budeme velice rádi, pokud se o získané znalosti podělíte i se svými blízkými. Včasná a správně poskytnutá pomoc může zachránit lidský život.

Karel Kolářik,
ředitel Hasičského záchranného sboru Olomouckého kraje

ÚVOD

Vážení čtenáři,

připravili jsme pro vás příručku, která obsahuje důležité informace a rady využitelné v běžném životě. Každý z nás se může dostat do situace, kdy bude potřebovat pomoc nebo se bude muset zachovat tak, aby si zachránil život, zdraví či majetek. Příručka je určena zejména pro seniory, ale i ostatním poradí, jak zvládnout neočekávané situace. Poskytne rovněž důležité informace z oblasti požární ochrany a ochrany obyvatelstva.

Na stránkách publikace se dozvíte například, jak správně přivolat pomoc nebo jakým způsobem zabezpečit svoji domácnost proti požáru a jiným nebezpečím. Každá kapitola je doplněná konkrétními příklady z praxe a na jejím konci si můžete své znalosti ověřit kvízem nebo křížovkou. Důležitá upozornění si můžete poznačit přímo do příručky, abyste na ně nezapomněli. Tak už nechejme úvodu a pojďme rovnou na první téma příručky...

Linky tísňového volání 1.

Tísňovým voláním se rozumí bezplatná volba telefonních čísel, která slouží pro záchranu lidských životů, zdraví nebo majetku. Mezi tato čísla patří telefonní linka na Hasičský záchranný sbor České republiky, Policii České republiky, Zdravotnickou záchrannou službu či obecní policii.

Na opačném konci těchto linek jsou nepřetržitě k dispozici operátoři, kteří hovor přijmou a poradí vám, jak se zachovat v případě krizové události. Pokud je potřeba, vysílají pomoc. Linky tísňového volání jsou bezplatné ve všech telefonních sítích. Proto, když se dostanete do situace, při níž je ohroženo zdraví, život, majetek nebo životní prostředí, neváhejte zavolat. Operátoři jsou připraveni vám kdykoli pomoci či poradit.

V České republice máte možnost zavolat na 5 čísel tísňového volání podle charakteru situace, v níž se nacházíte. Pokud si nejste jisti, volejte na linku 112. Tuto linku obsluhují příslušníci Hasičského záchranného sboru ČR. Situaci vyhodnotí a vyšlou pomoc, kterou daná událost vyžaduje. Číslo lze volat ve všech zemích Evropské unie.

LINKY TÍŠŇOVÉHO VOLÁNÍ:

150	Hasičský záchranný sbor ČR
155	Zdravotnická záchranná služba
158	Policie ČR
156	Městská policie nebo obecní policie
112	Jednotné evropské číslo tísňového volání

JAKÉ ČÍSLO VYTOČIT:**112 / Jednotné evropské číslo tísňového volání***Volejte:*

- pokud nevíte, na kterou tísňovou linku volat
- pokud nevíte, kde se přesně nacházíte. Pomocí zaměření signálu telefonu je operátor schopen určit vaši polohu
- pokud nemáte SIM-kartu či signál

150 / Hasičský záchranný sbor ČR*Volejte:*

- při požárech a živelních pohromách
- při technických haváriích či úniku nebezpečných látek
- při dopravních nehodách, pokud hrozí požár nebo je nutné vyproštění osob
- při událostech, kdy jsou potřeba záchranné a likvidační práce

155 / Zdravotnická záchranná služba*Volejte:*

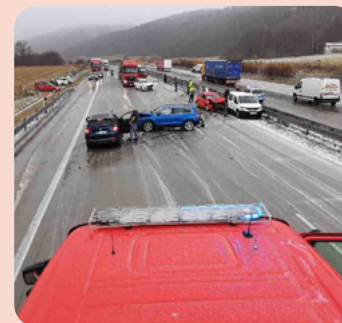
- pokud je ohrožen život nebo zdraví člověka (úraz, poruchy vědomí, křeče, otrava, problémy s dýcháním)
- pokud je potřeba poskytnout přednemocniční neodkladnou péči osobám se závažným postižením zdraví nebo osobám které jsou v přímém ohrožení života

158 / Policie ČR*Volejte:*

- když je ohrožena bezpečnost osob, majetku a je narušen veřejný pořádek
- když máte podezření na terorismus
- když se stanete obětí nebo svědkem trestného činu (krádež, násilí, nález munice)

CO ŘÍCI DO TELEFONU:

Při volání na tísňovou linku nezapomeňte uvést a popsat:

**CO SE STALO?**

Můžete uvést počet zraněných a charakter poranění, co hoří, ve kterém patře hoří, zda slyšíte lidi, co je v blízkosti.

**KDE SE TO STALO?**

Uvedte polohu, adresu, významné stavby či jiné orientační body.

**KDO VOLÁ?**

Uvedte jméno a číslo telefonu, z něž voláte. Nikdy nezavěšujte jako první. Po zavěšení telefonu nikam zbytečně netelefonujte, operátor může volat zpět pro ověření a doplnění informací.

NA CO SI JEŠTĚ DÁT POZOR:

Před samotným voláním se snažte uklidnit, dýchejte. Přesvědčte se, že vám nehrozí nebezpečí. Při telefonování mluvte klidně, pomalu a srozumitelně.



Operátorovi sdělte informace, buďte struční, ale věcní, vyčkejte na jeho následné dotazy.



Pokud se vám náhodou stane, že vytočíte jednu z tísňových linek omylem, tak nezmatkujte. Zachovejte klid a operátorovi svůj omyl vysvětlete.

LINKY PRO SENIORY:

Operátoři tísňových linek se setkávají i s hovory, při nichž si lidé chtějí jen popovídat. K těmto účelům nejsou určeny. Existují však specializované linky pro seniory, kam mohou zavolat a anonymně si promluvit s odborníkem o aktuálních problémech, které ale nevyžadují neodkladné řešení. Poskytují zde rovněž informace o službách a kontaktech a poradí vám, kam se můžete při řešení různých potíží obrátit. Zavolat můžete například na číslo **800 200 007**, jde o bezplatnou službu telefonické pomoci seniorům.

JAK DŮLEŽITÉ JE SPRÁVNĚ NAHLÁSIT MÍSTO UDÁLOSTI:

Pro vysílání záchranných složek je pro operátory klíčové vědět, kde se daná událost přesně stala. Při oznámení události však narážejí na neznalost oznamovatelů, jak správně mimořádnou událost ohlásit. Lidé často nevědí, podle jakých orientačních bodů místo přesně popsat. A přitom jich člověk kolem sebe má mnohem víc, než si myslí.

Příklad z naší praxe:

To, jak je důležité správné oznámení a upřesnění místa události, dokládá jeden z našich zásahů. Řidič oznamoval na tísňovou linku požár a uvedl, že projíždí Velkomoravskou ulicí v Olomouci. Za čerpací stanicí Shell v průmyslovém areálu viděl stoupat černý hustý dým. Jenže v Olomouci na Velkomoravské ulici tehdy byly dvě čerpací stanice Shell a za oběma byl průmyslový areál. Hasiči z nedaleké olomoucké stanice vyjeli se čtyřmi cisternami a vyšetřovatelským automobilem a zamířili do průmyslového areálu k bližší čerpací stanici. Tam však požár nenašli, a proto všichni přejeli ke druhé benzínce. Tam už požár a plameny našli a hned zlikvidovali. Oheň zachvátil usazené zbytky zemědělských plodin v kovovém zásobníku, který zaměstnanci firmy rozřezávali.

**MĚSTA**

Ve městech a na vesnicích je orientace jednodušší. Místo události se dá definovat přesnou adresou. Každá ulice je označena cedulí s názvem, stejně tak je každý dům označen číslem popisným, případně také orientačním. V některých městech existuje i číselné označení sloupů veřejného osvětlení, například v Olomouci či v Přerově. Dalšími významnými orientačními body jsou školy, pošty, kostely, hřbitovy, benzinové stanice, obchodní centra nebo třeba komíny a zastávky MHD.



SILNICE, DÁLNICE

Na dálnici je umístěn každého půl kilometru označnick. Při oznamování události na pozemních komunikacích je podstatné uvést rovněž směr jízdy. Na silnicích nižších tříd jsou označeny číslem podjezdy nebo mosty. Rovněž každý železniční přejezd má zezadu na výstražném sloupku umístěno písmeno P a za ním číslice.



PŘÍRODNÍ PROSTŘEDÍ

V přírodním prostředí je určení přesné polohy složitější. Je možné využít turistického značení, nadzemní elektrické vedení velmi vysokého napětí, vodní toky a nádrže. K přesnější orientaci v neznámém terénu slouží také památná místa, jako jsou pomníky či kaple. Také se můžete orientovat podle vysílačů nebo rozhleden. Nejpřesnější určení místa ve volné přírodě je pomocí GPS souřadnic prostřednictvím GPS navigace nebo chytrých mobilních telefonů.

Jak vypadají orientační body, jak je jasně a srozumitelně definovat při ohlašování mimořádné události vám napoví i brožura **Viš, odkud voláš o pomoc na tísňovou linku 112?** V elektronické podobě si ji můžete prostudovat na webových stránkách Hasičského záchranného sboru ČR.

KVÍZ:



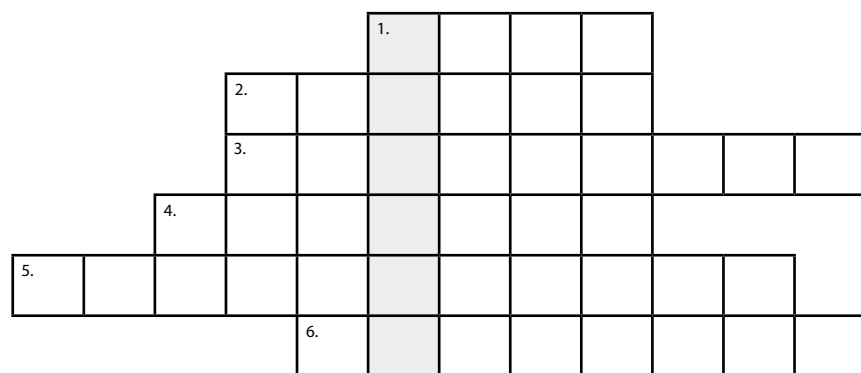
- Co musíte říct, když voláte na tísňové telefonní číslo? Vyberte, co je správně.**
 - Co se stalo, kde se to stalo, kdo volá a z jakého telefonního čísla volá.
 - Co se stalo, jméno toho, komu se to stalo, kdo volá a co mám na sobě.
 - Kde se to stalo a co se stalo.
 - Kdo volá, co se stalo a případně kde se to stalo.
- Každý ze záchranářů má své číslo. Každé telefonní číslo je označeno písmenem. Vyberte možnost, ve které jsou správná spojení. Hasiči 1, Policie 2, Zdravotní záchranáři 3, Městská policie 4. 155 A, 150 B, 156 C, 158 D.**
 - 1C, 2D, 3B, 4A
 - 1B, 2D, 3A, 4C
 - 1B, 2A, 3C, 4D
 - 1A, 2B, 3C, 4D
- Základní složky integrovaného záchranného systému jsou:**
 - Krajský úřad, obecní úřad, magistrát města
 - Hasičský záchranný sbor ČR, Policie ČR, Jednotky požární ochrany, Zdravotnická záchranná služba
 - Bezpečnostní technik, revizní technik, požární preventista
- Vyberte skupinu, kde jsou všechna čísla tísňového volání správná.**
 - 113, 155, 159, 150, 158
 - 150, 157, 156, 158, 112
 - 155, 112, 158, 154, 150
 - 156, 112, 158, 150, 155

5. Číslo 150 je určeno k hlášení zejména:

- A) Poruchy automatické pračky a myčky na nádobí.
- B) Předpovědi počasí a k varování před utonutím.
- C) Požárů, živelních pohrom a havárií.

KŘÍŽOVKA

1. Volání při zpozorování požáru?
2. Základní projev požáru je?
3. Při ohlašování události na tísňovou linku je potřeba uvést?
4. 158 je tísňová linka?
5. Co vás upozorní na požár?
6. Čím nejčastěji jezdí hasiči k zásahu?

**POZNÁMKY:**

Zabezpečení domácnosti proti požáru 2.

Zabezpečení domácnosti proti požáru lidé často zanedbávají. Přitom jde o snadný způsob, jak předejít případné pohromě a ochránit životy a majetek. Zajistit domov na 100 % však nelze. Proto je dobré dbát na prevenci a být na požár připraven.

JAK DOMA PŘEDEJÍT POŽÁRU

Doma se lidé cítí v bezpečí, a proto podceňují drobnosti, které mohou vést k požáru. Stačí nevhodně odložená cigareta či svíčka bez dozoru a byt se během chvíle změní v hořící past plnou toxických zplodin. Nebezpečí navíc může plynout i z běžných činností, jako je vaření, kutilství, hra dětí a podobně.

A protože většina požárů v domácnosti vzniká kvůli lidské nedbalosti, předcházejte nebezpečí těmito zásadami:

- Topeniště, přímotopy, kotle a další výhřevná tělíska udržujte v čistotě, stejně jako jejich okolí. Od nábytku a věcí v jejich okolí udržujte dostatečný odstup.
- Neponechávejte otevřený oheň bez dozoru.
- Nerozdělávejte otevřený oheň a nevařte, víte-li, že jste unavení.
- Nevzdalujte se při vaření na delší dobu z kuchyně.
- Nenechávejte hořlaviny a iniciátory, jakými jsou například sirky a zapalovače, v dosahu dětí.
- Neodkládejte v domácnosti zapálené cigarety či nedopalky.
- Neopouštějte svůj domov, pokud jste nevypnuli elektrické spotřebiče a neuhasili otevřený oheň.
- Při kutilství a manipulaci s výhřevným zařízením odstraňte z dosahu hořlavé předměty.

Někdy ani správné zásady požáru nezabrání. Může k němu totiž dojít i zkratem, poruchou elektrospotřebiče či působením přírodních vlivů. Statistické údaje dokládají, že když hoří doma, má to tragické následky. Byty jsou dnes plné materiálů, které se snadno vznítí a rychle hoří, přičemž navíc vzniká množství

vysoce toxického kouře. Proto je dobré být na tyto situace dobře připraveni. Domácnost si můžete vybavit jednoduchými a levnými prostředky, které vás efektivně upozorní na vznikající požár a unikající plyn nebo vám pomohou plameny v první fázi uhasit. Jde především o hlásiče požáru, detektory nebezpečných plynů a hasicí přístroje.

HLÁSIČ POŽÁRU

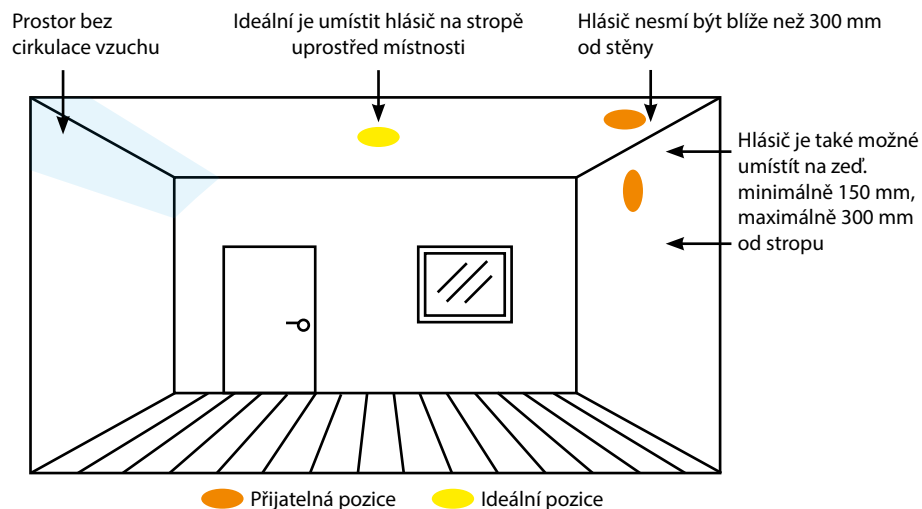
Jde o zařízení, které vás včas upozorní na požár a odhalí jej v jeho rané fázi. Díky tomu jej můžete rychle uhasit nebo ohrožený prostor bezpečně opustit.



Umístění

Hlásiče umístěte podle pokynů výrobce. Většinou je to na strop uprostřed hlídané místnosti.

- **Minimální rizikovitost:** předsíň, schodiště, koupelna, toaleta, účelové místnosti
- **Střední rizikovitost:** ložnice, jídelna, obývací pokoj, garáž
- **Maximální rizikovitost:** kuchyně, dětský pokoj, obývací pokoj s krbem, kotelna

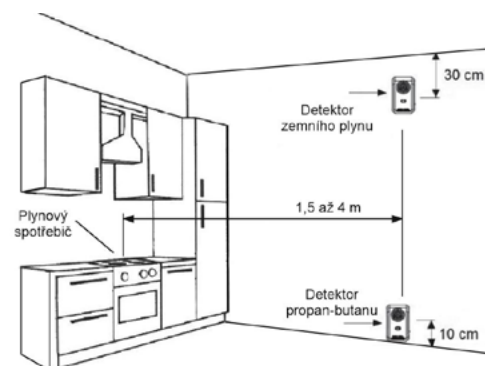


DETEKTORY NEBEZPEČNÝCH PLYNŮ

Jsou zařízení, která upozorní na únik nebezpečné látky z plynových spotřebičů a odhalí jej v rané fázi. Ochrání vás před případným požárem a také před negativními účinky nebezpečných látek na vaše zdraví. Tyto detektory pro domácnost dělíme na:



- **Detektory hořlavých plynů**
- **Detektory oxidu uhelnatého**

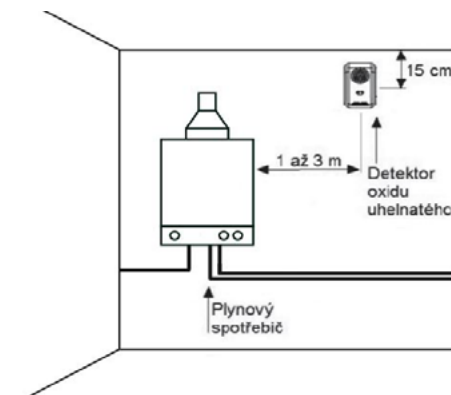


Umístění

Detektory umísťujte podle pokynu výrobce. U detektorů hořlavých plynů je nutno brát ohled na druh plynu a umístění oken a dveří. Nejpravděpodobnějším prostorem, kde může plyn unikat, je prostor, kde se nachází samotný spotřebič.

Detektory zemního plynu

umísťujte nad úroveň možného zdroje rizika, zemní plyn je totiž lehčí než vzduch. Oproti tomu detektor na propan-butan byste měli dát co nejnižší, nejlépe k podlaze.



Detektory oxidu uhelnatého se umísťují do každé místnosti, kde se nachází spotřebič spalující palivo. A to nejlépe do jeho blízkosti.








HASICÍ PŘÍSTROJ

Doporučujeme pořídit si domů kromě hlásiče a detektoru také hasicí přístroj. Díky němu můžete zlikvidovat počínající požár, nebo alespoň zpomalit jeho šíření, než přijedou hasiči. Vyrábějí se v několika velikostech od malých (1-2 kg hasiva), přes střední (4-6 kg hasiva) až po velké pojízdné hasicí přístroje.

POZOR!

Ne každý hasicí přístroj se dá použít k hašení jakéhokoliv požáru. Například ty na vodní bázi jsou nevhodné pro hašení elektrických zařízení a zařízení pod proudem. Zde by mohlo dojít k ohrožení vašeho života. Celý přehled vhodnosti hasicí látky na třídu požáru naleznete v tabulce níže.

Přehled vhodného použití hasicích přístrojů:

Druhy požárů							
	Pevné látky	Kapalné látky	Hořlavé plyny	Lehké kovy	Jedlé tuky		
Vodní	✓	!!!	!!!	✗	✗	✗	✗
Pěnový	✓	✓	✓	✗	!!!	✗	✗
Práškový	✓	✓	✓	✗	✗	✓	!!!
Sněhový	!!!	✓	✓	✗	✗	✓	✓
Čisté hasivo	!!!	✓	✓	✗	!!!	✓	✓
Na jedlé tuky	✓	✓	!!!	✗	✓	✓	✓
Druhy požárů	Příklady z domácnosti						
Pevné látky	nábytek, podlahy, obložení, stavební konstrukce, dřevo						
Kapalné látky	topný olej, nafta, benzín, laky, barvy, alkohol						
Hořlavé plyny	zemní plyn, propan-butan						
Lehké kovy	hliník, hořčík, draslík, sodík (k těmto požárům v domácnostech nedochází)						
Jedlé tuky	rostlinné a živočišné tuky – sádla, oleje						
Silnoproud	hlavní rozvaděč, elektrická přípojka						
Slaboproud	domácí elektronika a spotřebiče						

✓ – ideální pro hašení

!!! – lze použít s horší efektivitou nebo rizikem poškození dalších zařízení

✗ – nebezpečný k hašení, může dojít k ohrožení vlastního zdraví

Umístění:

Hasicí přístroj umístěte nejlépe na suché a volně přístupné místo, jakým může být například úklidová komora, chodba, přilehlá garáž, vstup do sklepení atd.

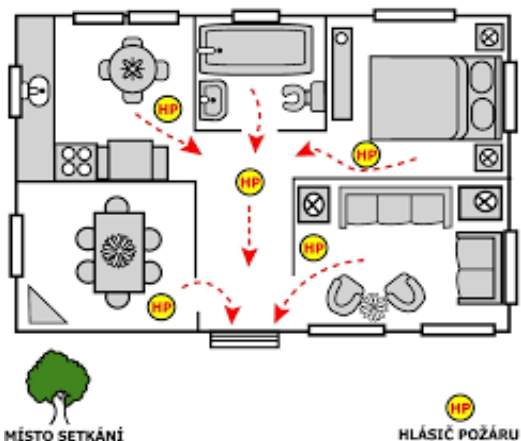


Nejllepší variantou do vašeho domu, bytu nebo společných prostor je v tomto ohledu **univerzální práškový hasicí přístroj** o velikosti 2 až 6 kg hasební látky. Jeho největší výhodou je snadné použití a univerzálnost. Je vhodný na takřka všechny typy požárů. Jeho jediná nevýhoda spočívá v tom, že může poškodit elektrické spotřebiče a jemnou mechaniku (TV, PC, rádio), které zanechá hasebním práškem. Spotřebič je poté třeba vyčistit.



Další možnou variantou pro vaše bydlení je **sněhový hasicí přístroj** o velikosti 2 až 5 kg hasební látky, který je také vhodný takřka na všechny typy požárů. Jeho výhodou je, že nezanechává nepořádek a nepoškozuje elektroniku. Po vyhašení se jeho hasební látka samovolně odpaří. Nevýhodou naopak je podchlazování lahve a velmi nízká teplota hasicí látky při hašení (až -80°C). Proto je třeba hasicí přístroj při hašení uchopit pouze za rukojeť a proudnici tak, abyste si nezpůsobili omrzliny.

U bytových jednotek se můžete také setkat s hydrantovým systémem, který se zpravidla nachází ve společných prostorech. Při jeho použití nezapomínejte na to, že voda není vhodná na hašení elektrických zařízení. S hydrantovým systémem dokážete hasit i rozvinutý požár. Jeho nevýhodou však je, že po jeho použití dojde k zaplavení bytu vodou, která může poškodit části a vybavení dosud požárem nezasažené. Proto je na menší požáry efektivnější a rychlejší využít hasicí přístroj, který je i šetrnější k vybavení bytu.



DOMÁČÍ ÚNIKOVÝ PLÁN

Ve svém domě se za normálních okolností bez problémů vyznáte. Když však začne hořet, místnosti se naplní hustým kouřem a jedovatými zplodinami. Orientace v takovém prostoru za snížené viditelnosti je velice obtížná. Pro tyto případy je dobré mít připravený a nastudovaný domácí únikový plán. Je

to jednoduchý mapový podklad, půdorys vašeho domova, kde jsou vyznačena všechna okna, dveře, hlásiče požáru, hasicí přístroje a směrové šipky únikových cest. Podle tohoto plánu byste měli určit a vybrat nejkratší a nejbezpečnější cestu pro opuštění domova v případě nebezpečí. Důležitou součástí mapy je také místo setkání, kde se všichni obyvatelé domu sejdou a dají hasičům vědět, zda někdo nechybí.

ÚNIKOVÉ CESTY

Pro opuštění domácnosti se používají únikové cesty, které jsou zásadní pro bezpečnou evakuaci z ohroženého objektu na volné prostranství. Jsou to komunikace v objektu, především chodby a schodiště. Využívají se také pro pohyb požárních jednotek při zásahu.

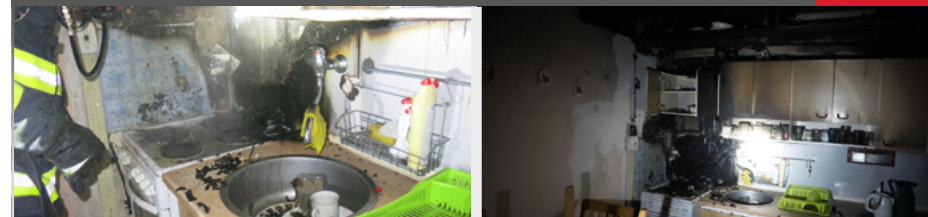
Jak by měla vypadat úniková cesta

Dbejte na to, aby únikové cesty neblokovaly nepotřebné předměty. Musejí zůstat průchozí. Především v bytových domech jde o důležitou zásadu. Nezastavujte je nábytkem, stoly, květináči a podobnými předměty, které mohou při úniku z hořícího domu zpomalovat nebo znemožňovat evakuaci lidí a zásah hasičů. Dalším častým nešvarem jsou v tomto ohledu nezavřené dělicí požární dveře, které jsou v mnoha případech zajištěny klínkem a neplní tak svou hlavní funkci. Také uzamčený nebo blokový únikový východ může způsobit vážné potíže. Dbejte proto na to, aby byl únikový východ vždy volně přístupný a neuzamčený.



U mnoha bytových domů se také nachází výtah, v tomto případě si zjistěte, zda se dá použít k evakuaci. Většina k úniku osob neslouží. Vždy na to upozorňuje značení.

Příklad z naší praxe:



Jeden zachráněný život, včasná evakuace sousedů a uchráněný majetek za milion korun. To vše díky jedné malé bílé krabičce – požárnímu hlásiči. Právě ten sehrál obrovskou úlohu při požáru v domě s pečovatelskou službou v Přichystalově ulici v Olomouci 16. prosince 2020. Z bytu, kde začalo před 20. hodinou hořet v kuchyni a požár se rychle šířil stoupačkami do vyšších pater, se totiž ozýval hlasitý akustický signál. Vzburcoval sousedy, kteří zavolali hasiče. Díky včasnému příjezdu zachránily jednotky profesionálních olomouckých hasičů obyvatelku hořícího bytu, která byla zraněná a nadýchala se zplodin hoření. Zároveň hasiči dostali požár velmi rychle pod kontrolu, a tak minimalizovali škody způsobené ohněm. Škoda se vyšplhala na 420 tisíc korun. Uchráněné hodnoty zásahem jednotek požární ochrany činí přes milion korun.

KVÍZ:



1. Kam správně umístit hlásič požáru?

- A) K podlaze, tak aby co nejméně překážel.
- B) Ke stropu, ideálně doprostřed vybrané místnosti.
- C) Na stěnu do výšky 1 metr.
- D) Kamkoliv do rohu místnosti.

2. Kam se správně umísťuje detektor hořlavých plynů?

- A) Všechny detektory se umísťují k podlaze.
- B) Detektor zemního plynu ke stropu, detektor propad-butan k podlaze.
- C) Detektor zemního plynu k podlaze, detektor propad-butan na strop.
- D) Všechny detektory se umísťují na strop.

3. Při smažení v kuchyni se vznítí pánev s tukem (sádlo, rostlinný olej atd.) K uhašení použijí:

- A) Práškový hasicí přístroj
- B) Vodu z nejbližšího dřezu
- C) Přikryjí pokličkou nebo mokrou utěrkou
- D) Hydrantovým systémem

4. Co uděláte, když se s rodinou po evakuaci sejdete na místě setkání?

- A) Popovídáme si.
- B) Sdělíme hasičům odhad škody.
- C) Spočítáme se a nahlásíme číslo hasičům.
- D) Kontaktujeme ihned pojišťovnu.

5. K čemu slouží únikové cesty?

- A) K evakuaci osob a zásahu hasičů.
- B) K odkládání bot a oblečení.
- C) Ke stěhování nábytku.
- D) K odvětrání kouře při požáru.

OSMISMĚRKA



P	O	L	O	M	O	U	C	K	S	E	Š
Ř	Ř	H	V	Ě	D	A	U	T	O	V	T
Í	H	I	Á	Ď	A	T	D	A	U	A	I
R	L	I	L	I	E	O	N	D	D	M	K
O	A	S	U	B	S	H	O	U	B	A	A
D	V	A	C	K	A	A	S	N	B	D	M
A	A	I	K	L	M	N	T	Ů	A	A	A
T	U	B	A	A	O	M	O	R	H	Č	R
D	A	H	L	M	V	T	H	T	A	D	O
D	E	K	A	I	E	E	C	I	B	O	N
L	E	M	U	R	Ř	T	U	Z	Á	D	A
R	T	E	P	P	D	A	R	Á	Ž	O	P

Adam, auto, bar, bus, cudnost, dama, deka, dodo, dřevo, dvacka, Eva, hlava, hrom, houba, klam, lemur, lilie, Lucka, med, měď, mlha, nahota, nuda, Olomouc, panorama, Petr, požár, prim, přehrada, přilba, příroda, pukát, reklama, ruch, soud, štika, teta, trůn, tuba, tuk, vál, věda, záda, žába

POZNÁMKY:

.....

.....

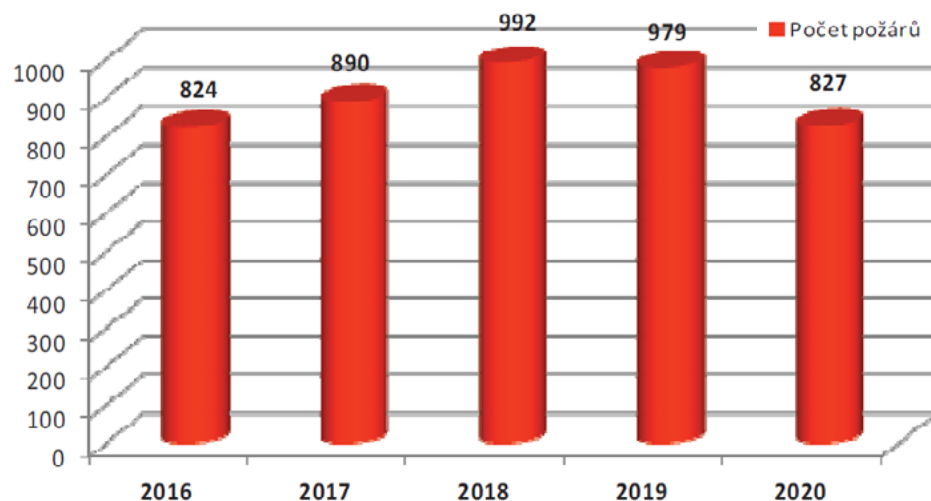
.....

.....

Jak se zachovat při požáru 3.

V životě se můžete dostat do situace, kdy budete potřebovat pomoc hasičů. Pomáháme u mnoha rozličných událostí, zasahujeme nejen u požárů, dopravních nehod, ale také u živelních katastrof. Na požární stanici jsou příslušníci připraveni 24 hodin pomoci a vyjždí okamžitě po přijatém oznámení o mimořádné události. Než hasiči přijedou na místo, uteče několik minut, které jsou rozhodující pro záchranu života.

V případě požárů v domácnostech jsou častým původcem sami obyvatelé a jejich nedbalost či nepozornost. Příčinou zahoření tak mohou být například potraviny na plotně ponechané bez dozoru, kouření cigaret v posteli, nedopalky odhozené do odpadkového koše, zacházení s hořící svíčkou, hořlavé materiály v těsné blízkosti kamen a topidel, kutilsky rozvedené tepelné průduchy po obývaných místnostech, zapnuté technické zařízení bez dozoru, mezi které patří rychlovarné konvice, nabíječky apod. A tak se během chvíle při požáru může z vašeho útulného, bezpečného bytu stát zakouřená smrtící past. Proto mají požáry v domácnostech často tragické následky.

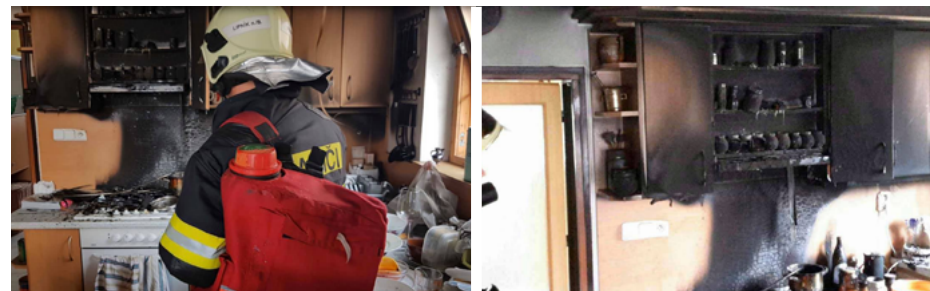


Grafické srovnání počtu požárů za posledních 5 let v Olomouckém kraji.

Každý rok při nich zemrou desítky lidí, další se zraní a škody na majetku jdou do miliónů. Snížit riziko ohrožení života a majetku můžete díky efektivním zařízením, jako jsou hlásiče požáru, detektory kouře či hasicí přístroje, kterými doporučujeme vybavit váš dům či byt.

Doporučujeme se rovněž řídit radami a základními zásadami požární bezpečnosti. V domácnostech je největší riziko vzniku požáru v kuchyni, poté v obytných místnostech a v koupelně. Mezi časté zdroje zahoření patří potraviny na plotně a hořící svíčky. Co tedy dělat, abyste předešli požáru u vás doma?

KUCHYNĚ:



Požár v rodinném domě v Lipníku nad Bečvou v říjnu 2019, kde zahořely na plotně potraviny ponechané bez dozoru.

- při vaření neodcházejte od zapnutého vařiče nebo sporáku
- horký olej na pánvi a jiné hořlavé kapaliny se nesmí hasit vodou, při vznícení potravin na pánvi je nejvhodnější pánev zakrýt pokličkou (plechem) a tím oheň udušit
- nenechávejte bez dozoru zapnuté elektrické spotřebiče (například rychlovarné konvice, toustovače, fritézy, apod.)
- než začnete hasit požár spotřebiče, vypněte přívod energie (elektrinu, plyn),
- neumísťujte hořlavé předměty blízko otevřeného ohně
- elektro spotřebiče, které nemusí být trvale zapojeny do sítě, vytáhněte po použití ze zásuvky
- odstraňujte mastnotu ze sporáku a jeho okolí, taktéž udržujte v čistotě digestoř a v ní umístěný filtr
- poškozené spotřebiče nepoužívejte, případně je nechejte opravit odborníkem

OBYTNÉ MÍSTNOSTI:

Požár v rodinném domě v Mostkovicích v prosinci 2019, kde se požár rozšířil ze střechy do celého domu.

- nenechávejte svíčky bez dozoru, na hořlavém povrchu nebo v blízkosti hořlavých předmětů, zajistěte je proti převrnutí
- nekuřte v posteli
- nevyhazujte nedopalky cigaret, popel do odpadkového koše, nekládejte zpět vyhořelou zápalku do krabičky
- nenechávejte zápalky a sirky v dosahu dětí
- dodržujte bezpečnou vzdálenost od lokálních tepelných spotřebičů při sušení prádla nebo rozmístění nábytku apod.
- nepoužívejte zábavnou pyrotechniku, prskavky v blízkosti hořlavých látek
- starejte se o topidla a spalinové cesty a zajistěte jejich pravidelnou kontrolu
- neprovádějte neodborné zásahy do elektroinstalace, nepřetěžujte elektrické zásuvky

KOUPELNA:

Požár v bytovém domě v Olomouci ze srpna 2020, kde zahořelo od svíčky vybavení koupelny.

- zapnuté elektrospotřebiče nenechávejte volně ležet na okraji van či umyvadel, hrozí nebezpečí zásahu proudem
- dodržujte bezpečnou vzdálenost od infrazářičů, nezakrývejte je ručníky apod.
- nenechávejte bez dozoru svíčky či aromalampy, nedávejte je poblíž hořlavých předmětů
- pořídte si detektor úniku plynu CO, pokud máte plynový průtokový ohřívač

BALKON:

Požár na balkóně panelového domu v Šumperku z března 2021.

- neodhazujte nedopalky cigaret z balkonu a ani je zde neponechávejte bez dozoru
- neodkládejte na balkon hořlavý materiál
- pokud zde grilujete, dbejte zvýšené opatrnosti a buďte ohleduplní k sousedům

Požár je vždy velmi stresující událost. Pokud k němu i přes veškerá preventivní opatření dojde, zachovejte klid a rozvahu a vždy přivolejte pomoc hasičů. A před jejich příjezdem se zkuste řídit následujícími radami:

Co dělat, když doma hoří?

- Jde-li o počínající požár, pokuste se jej uhasit hasicím přístrojem nebo hasicím sprejem, mokrým hadrem, protipožární dekou, pískem, hlinou apod.
- Není-li ve vašich silách požár uhasit, snažte se okamžitě být opustit na chodbu a zavřete za sebou dveře. Zamezíte tím na čas zakouření společných prostor a ohrožení sousedů.
- Varujte hlasitě ostatní voláním „HOŘÍ“ a okamžitě volejte hasiče na linku 150 nebo 112.

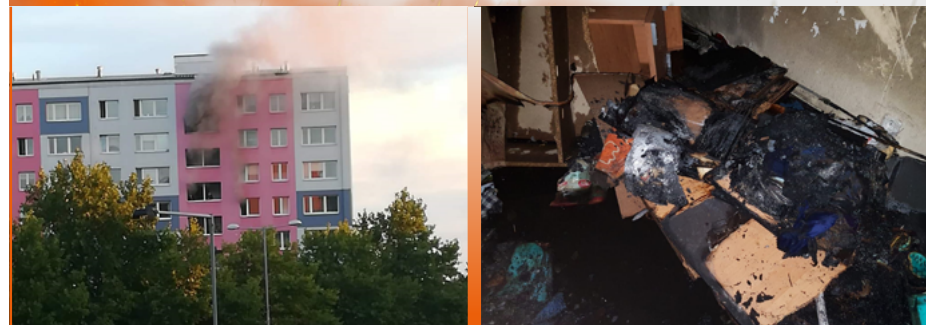
Jak se zachovat při požáru, když už je byt zakouřený?

- Před kouřem si chráňte dýchací cesty (ústa i nos) kapesníkem, ručníkem, šátkem, tričkem. Pokud je to možné, látku namočte.
- V zakouřeném prostoru se pohybujte při zemi (na čtyřech, po kolenou), kouř je více koncentrován u stropu. Před vstupem do jiné místnosti vždy zkontrolujte dveře a kliku, jestli nejsou horké. Pokud jsou horké, neotvírejte je.
- Snažte se dostat na chodbu a evakuovat se z ohrožené budovy ven.
- K opuštění domu nikdy nepoužívejte výtah, pokud se nejedná o výtah evakuační nebo požární.
- V případě, že ucítíte plyn, nerozsvěcujte.
- Pokud to lze, před odchodem vypněte přívod elektrické energie a plynu.
- Nikdy se do požárem ohroženého bytu pro nic nevracejte. Hrozí ztráta orientace, nadýchání zplodin, porušení konstrukce stavby a další nebezpečí ohrožující váš život.

Příklad z naší praxe:

Na podzim v roce 2020 přerovští profesionální hasiči vyjžděli do Přerova k požáru bytu v panelovém domě. Po průzkumu na místě zjistili, že uvnitř hořícího bytu je schovaný asi desetiletý chlapec. V silně zakouřeném prostředí s téměř nulovou viditelností jej v jednom z pokojů po chvíli našli a s dýchací maskou jej vyvedli ven. Spolu s dalšími dvěma osobami, které se nadýchaly jedovatých zplodin, jej po podání kyslíkové terapie předali záchranářům

zdravotnické záchranné služby. Současně probíhal hasební zásah, který hasiči vedli schodištěm budovy a evakuace obyvatel ze silně zakouřeného domu. Celkově hasiči zachránili 22 osob.

**Co dělat, když kvůli kouři či plamenům nelze opustit byt/místnost?**

- Při silném zakouření průchod zbytečně neriskujte. Hrozí vám otrava jedovatými zplodinami, ztráta orientace a následně ztráta vědomí.
- V místnosti se snažte utěsnit dveře proti průniku kouře třeba dekou či peřinou.
- Neschovávejte se, naopak z okna nebo balkonu hlasitě volejte o pomoc, upozorněte na sebe boucháním do radiátoru, vyvěšením prostěradla, ručníku z okna.
- Vyčkejte příjezdu hasičů a s jejich pomocí se z ohroženého prostoru evakuujte.
- Vždy dbejte pokynů hasičů. Nezapomeňte, že život a zdraví je důležitější než majetek.

Důležité je si též uvědomit, že se hasiči potřebují dostat co nejbližší vašemu domu, aby vám v případě nebezpečné situace mohli pomoci. Volný průjezd požární techniky až k domu je tedy pro zásah zásadní. Proto:

- udržujte průjezdnou komunikaci a neparkujte vozidla na místech, kde můžete zúžit vozovku a bránit tak plynulé jízdě hasičů k zásahu
- neparkujte na nástupních plochách pro požární techniku
- neblokuje přístup k nadzemním nebo podzemním požárním hydrantům



Abychom vám v případě nebezpečné situace mohli co nejdříve pomoci, musíme k vám dojet a ustavit naši techniku. Proto parkujte jen na vyhrazených místech. Při podélném parkování udržujte mezi automobily na protilehlých stranách ulice rozstup alespoň 3 metry.

KVÍZ:



1. Pokud vznikne požár:

- A) Nikdy se ho nesnažte uhasit, každý požár vás ohrožuje.
- B) Za každou cenu se ho snažte uhasit až do příjezdu hasičů.
- C) Snažte se požár hasit pouze v případě, že nejste požárem bezprostředně ohroženi. Vždy ale volejte neprodleně hasiče.
- D) Hasiče volejte jen v případě, že se vám nepodaří oheň uhasit.

2. Mezi časté dopady požárů patří:

- A) Nedbalost a ohrožení lidského života.
- B) Havárie a úmyslné zapálení.
- C) Ohrožení lidského zdraví a škody na majetku.
- D) Úrazy elektrickým proudem.

3. Pokud se při požáru nacházíte v zakouřené místnosti:

- A) Dejte si roušku před ústa a zhluboka do ní dýchejte, držte se při zemi.
- B) Držte se u země, chraňte si ústa a nos kusem látky a urychleně místnost opusťte. V případě, že to není možné, zamezte dalšímu přístupu kouře.
- C) Ústa si držte pevně dlaní a dýchejte pouze nosem. Vylezte na skříň, protože jedovatý kouř klesá k zemi.
- D) Lehněte si na zem a nehýbejte se. Počkejte na příjezd hasičů.

4. Mezi časté příčiny požárů v domácnosti patří:

- A) Kontrola svíček při jejich používání.
- B) Opatrná manipulace s otevřeným ohněm.
- C) Neopatrná manipulace s předměty při vaření.
- D) Žehlení a další domácí práce.

5. Pokud bydlíte ve vyšším poschodí domu a hoří na schodišti:

- A) Zamkněte se v bytě.
- B) Počkejte na příjezd hasičů, utěsněte vchodové dveře bytu a vyvěste prostěradlo z okna, aby o vás věděli.
- C) I přes požár se snažte dostat po schodišti ven z domu.
- D) Schovejte se do skříňe.

SUDOKU



					5	1		
	4				3		7	
6		2		7		9		
2	3							
		1				2		
							4	9
		7		6		3		1
	9		4				2	
		5	8					

Jak předcházet nebezpečí v domácnosti 4.

Každý rok dochází v domácnostech ke stovkám požárů, při nichž umírají desítky osob a další osoby jsou zraněny. Na příčinách těchto požárů má bohužel největší podíl lidská neopatrnost a také nedbalost. Jak těmto situacím účinně předcházet?

TOPIDLA A KOMÍNY

Při provozu topidel, jako jsou kamna, krby, tepelné konvektory, infrazářiče, lidé mnohdy nedodržují potřebná bezpečnostní pravidla nebo zanedbávají jejich údržbu. Hasiči tak během topné sezóny každý týden vyjíždí k požárům komínů, střech, zařízení k topení nebo nevhodně uskladněného paliva.



Požáry topidel a komínů patří mezi jedny z nejčastějších. Na snímku vpravo je zásah při požáru komína.

Mezi nejčastější závady patří nedodržení bezpečné vzdálenosti hořlavých předmětů alespoň 1 metr od tělesa komínu či topidla, neomítnutý komín, spáry v komíně či nesprávně provedený vstup kouřovodu hořlavou stěnou.

Doporučení:

- Pozornost je třeba věnovat správné instalaci a údržbě topidel. Řiďte se návodem výrobce, který musí být připojen k výrobku. V žádném případě neinstalujte topidla bez odborné pomoci.
- Dodržujte zásadu bezpečné vzdálenosti topidla od dalších předmětů v místnosti, stavebních konstrukcí a podlahových krytin.
- Pokud není možné bezpečný odstup dodržet, musíte zajistit alespoň

kvalitní tepelnou izolaci. Jakékoliv hořlavé látky a předměty, které se mohou vznítit, skladujte co nejdále od topidel. Neodkládejte na topné či ohřevné plochy hořlavé předměty.

- Kotel na pevná paliva zabezpečte nehořlavou podložkou pod topidlem, která znemožní vznícení podlahy tvořené hořlavými materiály a zabrání také žhavým uhlíkům vypadlým z kamen zapálit okolní předměty.
- Dodržujte lhůty revizí plynových spotřebičů a pravidelně kontrolujte, zda správně fungují. Nebezpečí hrozí zejména u otevřených spotřebičů, kde při samovolném uvolňování plynu může dojít k otravě.
- Topidla potřebují pro svou správnou funkci dostatečný přívod vzduchu. U některých druhů topidel (například u karmy) hrozí v případě nedostatečného odvětrání otrava oxidem uhelnatým.
- Pokud přejdete z jednoho druhu paliva na druhý (např. z plynového vytápění na topení dřevem), vždy si nechte u odborníků zkontrolovat, zda je váš komín pro tuto změnu vhodný.
- Pro topení nepoužívejte nic, co do kamen nepatří, např. biologický či jiný odpad.
- Dávejte si pozor i na spalování vlhkého dřeva, komín se přitom zanáší větším množstvím sazí a tím se zvyšuje i riziko požáru.
- Kamna na pevná paliva nesmíte nikdy zapalovat pomocí vysoce hořlavých kapalin, vždy hrozí vznícení hořlavých par a vážné zranění.

ELEKTROSPOTŘEBIČE A NABÍJEČKY

Jednou z dalších příčin vzniku požáru v domácnosti bývá závada elektrorozvodů, přetěžování elektrických zásuvek, závada elektrických spotřebičů nebo nesprávná manipulace s nimi.

Zásady pro bezpečné užívání spotřebičů:

- Elektrické spotřebiče kupujte výhradně u specializovaných prodejců a vyhněte se zboží pochybného původu bez záručního listu a bez označení „CE“.
- Před prvním použitím elektrického přístroje si pečlivě přečtěte návod k obsluze, při následném užívání přístroje vždy postupujte přesně podle tohoto návodu.
- Zařízení používejte pouze k těm účelům, pro které jsou určeny a způsobem uvedeným v jejich návodu.
- Spotřebiče nenechávejte při provozu bez dohledu (to platí zvláště pro ty,



Nepřetěžujte jednotlivé elektrické zásuvky. Nepoužívejte poškozené kabely. Může hrozit zkrat a následně požár.

keré je nutné po ukončení provozu vypnout).

- Dbejte na to, aby elektrické spotřebiče nepřišly do styku s vlhkostí a vodou.
- Pravidelně čistěte povrch i vnitřek přístrojů od prachu a dalších nečistot.
- Při užívání přístroje průběžně kontrolujte jeho stav, například jestli není prodřený elektrický kabel, nepřepalují se součástky apod., pokud by se vám něco nezdálo v pořádku, neprodleně nechte přístroj zkontrolovat odborným servisem.
- Zajistěte pravidelné kontroly a revize přístrojů, u kterých to vyžaduje návod k obsluze.
- Při bouři a dlouhodobé nepřítomnosti v bytě odpojte spotřebiče vytažením přívodní šňůry ze zásuvky; přístroje s režimem vypínání „stand-by“ (svítící dioda) doporučujeme vždy vypínat i tlačítkovým vypínačem na přístroji (hrozí možný zkrat a požár).
- Nepřetěžujte elektrické zásuvky.
- Zabezpečte spotřebiče a elektroinstalace před dětmi, například zaslepením zásuvek či uzamčením vypínačů.

NABÍJENÍ BATERÍ

Lithiové akumulátory jsou náchylné na správnost nabíjení a na bezvadný stav. I při mírném přebíjení či podbíjení, případně při mechanickém poškození obalu, může dojít při nabíjení ke vzniku požáru, roztržení akumulátoru a k ohrožení přítomných osob nebo ke vzniku velkých materiálních škod. Proto před nabíjením vizuálně zkontrolujte, zda není akumulátor jakkoliv poškozen. Používejte pouze originální nabíječky dodané či schválené výrobcem. Rovněž zkontrolujte, zda nabíječka nevykazuje znaky poškození či nestandardního chodu. Důsledně si prostudujte a dodržujte návod výrobce, zejména s důrazem na postup a bezpečnost při nabíjení. **Většina výrobců**

mimo jiné uvádí, že při nabíjení nelze nechat akumulátor bez dozoru! Pokud musíte opustit obydlí v průběhu nabíjení, odpojte nabíječku od zdroje elektrické energie. V nabíjení pokračujte až po návratu domů, kdy budete mít nabíjení pod dozorem.

OTEVŘENÝ OHEŇ

Na požárech v domácnosti má velký podíl lidská neopatrnost. Mezi nejčastější příčiny těchto požárů patří nedbalost při kouření nebo zacházení s otevřeným ohněm, ať již se jedná o zapomenuté jídlo na sporáku, nevhodně odložené nedopalky cigaret či svíčky ponechané bez dozoru v blízkosti hořlavých látek. Byty a domy jsou v dnešní době přeplněny vybavením z materiálů, které se snadno vznítí a rychle hoří, přičemž dochází k úniku velkého množství vysoce toxického kouře. Právě toxický kouř je nejčastější příčinou úmrtí osob při požárech. Při manipulaci s otevřeným ohněm dodržujte proto doma všechna bezpečnostní opatření, která jsou podrobně popsána v kapitole 3 této brožury.

Příklad z naší praxe:



Tragické následky měla zapálená svíčka ve Velkém Týnci v lednu 2019. Po příjezdu na místo zjistili hasiči, že je požárem zasažen jednopodlažní rodinný dům. Oheň zasáhl kompletní vybavení jedné místnosti a zbytek domu byl velmi hustě zakouřen a zanesen vrstvou sazí. Dle následného šetření byla jako příčina požáru určena zapálená svíčka v poličce, od které se plamen dál rozšířil. Při průzkumu objektu byla nalezena starší žena bez známek života. Celková škoda byla vyčíslena na 1 milion korun.

BEZPEČNÉ ZÁMKY

Není dne, kdy bychom v kraji nevyjeli k případům nouzového otevírání bytů. Volající se na nás obrací s žádostí o pomoc. Velmi často zní oznámení takto: „Teď mi volal tatínek, upadl v koupelně, nemůže se zvednout. Do bytu se nemůžeme dostat, protože má klíče zevnitř.“ Pro tyto případy doporučujeme ve dveřích používat cylindrickou bezpečnostní vložku s knoflíkem. Můžete se setkat i s názvem vložka s olivkou. Poskytuje stejnou úroveň zabezpečení, jako klasická vložka s klíčovou dírkou na obou stranách. Tento zámek tak zabrání situaci, kdy nelze otevřít dveře, protože z druhé strany jsou zasunuté klíče.



Zdroj fotografií: <https://4lock.cz/cylindricka-vlozka-s-knoflikem-fab-202-rs>
<https://www.eben-kovani.cz/stavebni-vlozka-euro-plus-30-35-knoflik-p5444/>

Vložka s knoflíkem vám umožní se bezpečně zamknout a zároveň je kdykoliv možné dveře odemknout z druhé strany klíčem. Ihned a bez čekání na příjezd hasičů, strážníků či policistů.

VÝTAHY

Uvznutí ve výtahu – situace, kterou si jistě každý z nás dokáže představit. Vstoupíte, dveře se zavrou, výtah se rozjede a po pár metrech zastaví. Uvznutí kabiny mezi stanicemi je možné i u těch nejmodernějších zařízení. Stačí výpadek přívodu elektrického proudu kvůli bouři či vichřici, nebo mechanická závada.

Co tedy dělat, když jste právě v kabině stojící v mezipatře?

- Nepanikařte a zachovejte klid.
- Nepokoušejte se výtah opravit sami.
- Zavolejte pomoc tlačítkem ve výtahu, případně mobilním telefonem (servisní linka, čísla tísňového volání 150 či 112).

A kdy výtah nepoužívat?

Pokud dojde k požáru budovy a je nutná evakuace. Existují i výtahy přímo určené k úniku osob při požáru. Tento typ musí být označen bezpečnostním značením „Evakuační výtah“, a to v kabině i vně na dveřích výtahové šachty. Zařízení, které neslouží k evakuaci, musí být obdobně označeno bezpečnostním tabulkou „Tento výtah neslouží k evakuaci osob.“



Také nezapomínejte na to, že výtahová šachta je vlastně obrovským komínem. Pokud pod vámi prohoří některé z výtahových dveří, pak už nic nebrání tomu, aby masa horkého vzduchu proudila směrem vzhůru, tedy k vám. Běžné výtahy rozhodně nejsou z nehořlavých materiálů a ani odolné teplu. Výtahová kabina vás před horkem a zplodinami hoření ochrání pouze na pár minut. Obecně řečeno, na výtahy při evakuaci zapomeňte. Schody jsou jistota!

KVÍZ:



- 1. Jak často je nutné provést kontrolu spalinových cest u spotřebiče s výkonem nad 50 kW?**
 - A) 1x ročně
 - B) 2x ročně
 - C) 3x ročně
 - D) každý den
- 2. Jak se nazývá typ bezpečnostní vložky, který nebrání použití klíče z vnější strany?**
 - A) Jednostranná cylindrická vložka
 - B) Oboustranná cylindrická vložka
 - C) Cylindrická vložka s knoflíkem
 - D) Bezpečnostní zámek

3. Pokud přejdete z jednoho druhu paliva na druhý, je možné připojit toto topidlo do jakéhokoliv komína?

- A) Ne.
- B) Ano, ale pouze po kontrole od odborníka.
- C) Ano, ale pouze při přechodu z plynového vytápění na topení dřevem.
- D) Ano, ale jen když to nahlásím na obecní úřad.

4. Je možné pro evakuaci osob v případě požáru budovy používat jakýkoliv výtah?

- A) Ano.
- B) Ne, pouze výtahy, které jsou označeny nápisem „Požární výtah“.
- C) Ne, pouze výtahy, které jsou označeny nápisem „Evakuační“.
- D) Ne, pouze výtahy, které jsou označeny modrou bezpečnostní tabulkou.

5. Jaký je vhodný hasicí přístroj pro hašení požáru elektrického spotřebiče?

- A) Sněhový
- B) Pěnový
- C) Vodní
- D) Červený

POZNÁMKY:

.....

.....

.....

.....

.....

.....

.....

.....

.....

.....

OSMISMĚRKA



L	Ž	I	Č	K	A	L	B	O	T	A	N	I	K	A	E
M	A	K	O	O	U	L	Á	T	N	E	M	E	N	C	E
A	D	E	P	T	K	A	L	I	A	M	E	R	I	Ř	A
N	A	L	E	Á	C	Á	F	V	N	B	Á	L	E	T	D
I	S	B	R	Z	E	O	J	E	B	R	U	D	E	A	E
F	O	O	A	K	Č	Y	T	A	K	Č	I	L	Š	A	M
E	P	M	C	A	K	S	Z	U	M	T	O	U	K	N	O
S	Ř	B	E	H	R	A	C	D	E	R	A	Z	O	A	N
T	Í	A	U	P	R	Č	N	L	O	C	Á	I	L	T	S
A	Ž	R	T	T	M	V	K	O	Á	H	N	V	Á	Á	T
N	I	D	Á	Ý	I	A	Z	H	C	N	C	I	K	Č	R
I	V	É	B	R	E	K	T	O	R	K	A	Í	M	K	A
P	N	R	A	K	S	E	D	K	R	T	A	K	Ř	A	C
U	I	A	K	M	Ý	D	B	L	A	T	N	Í	K	P	E
Š	C	M	Í	C	H	A	P	A	R	T	N	E	R	K	A
H	E	M	A	N	C	I	P	A	C	E	J	Ě	D	A	N

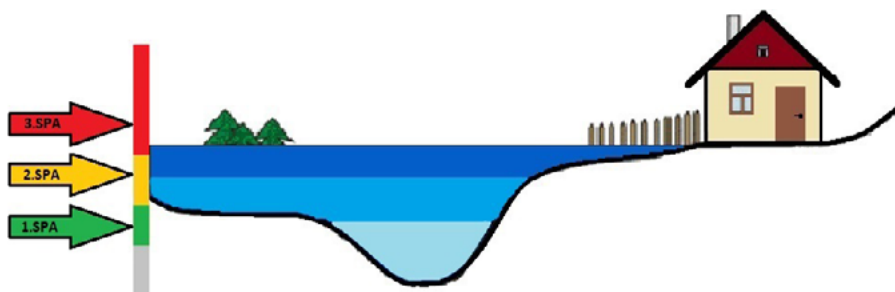
adeptka, alkohol, aukce, bazar, blatník, bombardér, botanika, butik, cukrárna, demonstrace, deska, docházka, dýmka, email, emancipace, ementál, kabát, kanál, lžička, maják, manifest, mašlička, matka, mícha, mince, naděje, natáčka, oblak, oblek, ofina, operace, osada, otázka, partnerka, prsten, příchod, příživnice, rektorka, roleta, rozvrh, ředitelka, školák, šupina, tabulka, tyčka, ulice

Živelní pohromy 5.

Živelní pohroma je mimořádná událost způsobená přírodními živly. Způsobuje velké materiální škody, mnohdy i ztráty na životech, dochází k devastaci krajiny a velkým ekologickým škodám. Mezi nejčastější živelní pohromy u nás v kraji patří povodně.

Stupně povodňové aktivity:

Aktuální stupně povodňové aktivity na vodních tocích lze jednoduše zjistit na webových stránkách Českého hydrometeorologického ústavu.



1. SPA – STAV BDĚLOSTI

Doporučení: Sledujte předpověď počasí, zkontrolujte stav uzávěrů vody, plynu a elektřiny, doplňte nádrž vozu pohonnými hmotami.

2. SPA – STAV POHOTOVOSTI

Doporučení: Kolem obydlí zajistěte předměty, které by voda mohla odnést, cenné věci přemístěte do vyšších pater. Aktivně se zapojte do ochrany před povodní podle pokynů povodňových orgánů, policie a záchranářů. Informujte se o způsobu a místě případné evakuace.

3. SPA – STAV OHROŽENÍ

Doporučení: Sledujte média, hlášení místního rozhlasu a řiďte se pokyny povodňových orgánů. Připravte si evakuační zavazadlo pro celou rodinu

a připravte rodinu a hospodářská zvířata k evakuaci. Přestěhujte cenný nábytek, potraviny a nebezpečné látky do vyšších pater. Při zaplavování domu odpojte přívod elektrického proudu, uzavřete hlavní přívod plynu a vody.

Povodně můžeme rozdělit na přirozené, přívalové a zvláštní. Mezi přirozené povodně patří nejčastěji zimní a jarní povodně způsobené táním sněhové pokrývky. Velmi často se můžete setkat s přívalovým deštěm, kdy voda se nestačí vsakovat, a může vzniknout přívalová povodeň. Může hrozit jak na malých vodních tocích, tak na zastavěném území ve svažitém terénu. Je velmi rychlá, nenadálá, voda přitéká z vyvýšených míst, z polí. Mimo velkého množství vody s sebou nese i bahno, kamení a další naplaveniny. Je velmi složité se na ni připravit a v případě hrozícího nebezpečí je důležité okamžitě opustit obydlí. Zvláštní povodeň může vzniknout například v důsledku protržení hráze vodního díla nebo poruchou či jinou havárií na vodním díle.

Nezapomeňte!

Při povodni se nezdržujte blízko břehů. Hrozí podmáčení a následný sesuv do rozvodněného toku. Nepřecházejte tekoucí vodu, hloubka 15 cm stačí, aby vám proudící voda podrazila nohy. Stejně tak pohyb na mostě se může stát osudným. Hrozí jeho zřícení. Jakékoliv podcenění rizik může skončit tragicky.

JAK SE PŘIPRAVIT NA POVODŇ?

Z pohledu dlouhodobé ochrany je možné zjistit na úřadu, zda se nachází vaše obydlí v záplavové oblasti. Existuje spousta technických řešení ochrany obydlí například vhodnými stavebními úpravami (např. instalací zpětné klapky na kanalizaci apod.).

Z krátkodobého hlediska se můžete řídit těmito radami:

- Nachystejte všem členům domácnosti evakuační zavazadlo.
- Připravte auto k evakuaci nebo ho včas odveďte na bezpečné vyvýšené místo.
- Přemístěte cenné věci, potraviny a nebezpečné látky do vyšších pater.
- Vyvedte hospodářská zvířata mimo předpokládaný rozliv, případně je

vypustíte z chovatelských zařízení.

- Zavřete okna, utěsněte všechny otvory, můžete využít pytle s pískem.
- Uklidte nebo řádně zajistěte odplavitelný materiál v okolí domu.
- Před odchodem uzavřete hlavní přívod plynu, elektrické energie a vody.
- Uhasťte otevřený oheň v topidlech.
- Sledujte zprávy sdělovacích prostředků, dodržujte zásady evakuace.
- Zavřete dveře a za oknem nechejte na sebe telefonní kontakt.



Před povodní je možné připravit ve spolupráci s obcí a dobrovolnými hasiči pytle s pískem.

Při nedostatku času při vydatných deštích nebo přívalové povodni se okamžitě přesuňte na vyvýšené bezpečné místo.

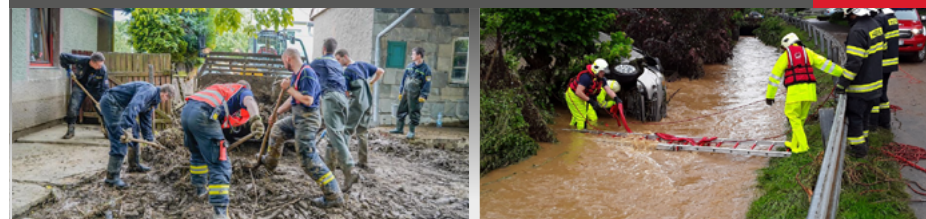
Základní zásady po povodni:

- Po opadnutí vody si nechte zkontrolovat obydlí statikem, zda nejsou poškozeny nosné prvky budovy. Pokud není váš dům obyvatelný, obraťte se o pomoc na obecní úřad. Pokud voda pronikla do suterénu domu, je potřeba ji odčerpat. Ale ne dříve, než opadne spodní voda pod úroveň základů stavby. Při úklidu je nutné dodržovat hygienická pravidla. Používejte gumové rukavice a uzavřenou obuv. Pánosy bahna i voda mohou být kontaminovány.
- Ohlaste pojistnou událost pojišťovně, sepište škody, vyfoťte je.
- Zlikvidujte všechny potraviny, které byly zasaženy vodou, odstraňte uhynulé zvířectvo.
- Obydlí je potřeba důkladně vysušit, uklidit a dezinfikovat. Otevřete okna do průvanu, použijte ventilátory nebo teplovzdušné zdroje. Veškerý interiér zasažený vodou je potřeba odstranit stejně jako omítky či tapety. K dezinfekci použijte dezinfekční prostředky.
- Na obecním úřadě se můžete informovat, jaká je možnost pomoci od

humanitárních organizací, dobrovolníků apod.

- Nechte si hygienikem zkontrolovat vodu ve studni, případně odbornou firmou provést sanaci studny. Postup, jak sanovat studnu, najdete také na webových stránkách státního zdravotního ústavu nebo krajské hygienické stanice.
- Během úklidových prací pijte balenou pitnou vodu a konzumujte ověřené potraviny.
- Dodržujte pokyny územně příslušných správních úřadů, dodržujte hygienické zásady při práci na území zasaženém povodní. Nepodceňujte zranění a nechte se ošetřit lékařem.

Příklad z naší praxe:



Přívalová povodeň, způsobená intenzivním vydatným deštěm při bouřkách, zasáhla v noci ze dne 7. na 8. června 2020 obce na Uničovsku a Šumpersku. Nejdramatičtější situace nastala v Šumvaldu, v místní části Břevenec. Přívalová vlna zaplavila domy, pozemky, v automobilech uvěznila pasažéry. Lidé se topili v rozbouřených vodách jinak drobných toků. Přetížené operační středisko přijímalo desítky hovorů za minutu a do terénu vysílalo stovky hasičů, kteří celou noc zachraňovali ohrožené obyvatele z vody, automobilů i jejich domovů. Přívalovou vlnou bylo v různé intenzitě zasaženo 25 obcí, u 160 zásahů likvidovalo následky mimořádné události 300 hasičů z 60 jednotek profesionálních a dobrovolných sborů, bylo nasazeno 7 člunů k evakuaci a záchraně osob z vodního živlu, zachráněno bylo v noci 30 osob, evakuováno také 30 obyvatel. Bohužel došlo k tragickému úmrtí dvou žen.

EXTRÉMNI KLIMATICKÉ JEVY

Extrémní klimatické jevy lze popsat jako okamžiky, kdy panuje počasí vyskytující se jen velmi zřídka a výrazně se lišící od běžného normálu. Mezi takové patří bouřky, silný vítr, vichřice, krupobití, sněhové vánice, extrémní vysoké teploty nebo teploty hluboko pod bodem mrazu. Český hydrometeorologický ústav vydává v případě hrozícího nebezpečí výstražnou informaci. Tyto informace najdete i na internetových stránkách.



Po vichřicích odstraňují hasiči běžné stromy z komunikací a drátů elektrického vedení.

Mezi nejčastější klimatické jevy patří silný vítr, vichřice. Silný vítr může poškodit domy a odnášet střešní krytinu, pohybovat volnými předměty v okolí obydlí, lámat stromy. Může způsobit úraz nebo i smrt člověka, a to nejčastěji létajícími předměty, padajícími větvemi či stromy, spadlými dráty elektrického vedení.

Jak se chovat při silném větru:

- Před vichřicí uklidte, upevněte volně stojící předměty kolem domu.
- Zkontrolujte a zavřete okna a dveře.
- Omezte pohyb mimo obydlí, při silném větru je vždy velmi ztížený.
- Pokud vás zastihne vichřice mimo domov, nezdržujte se v blízkosti velkých stromů. Hrozí pád větví.
- Při jízdě automobilem přizpůsobte rychlost, nebo vozidlo zastavte na bezpečném místě.
- Při silném větru hrozí i přerušení dodávky elektřiny a pád kabelů a proto pamatujte i na sekundární dopady, například nepůjdou elektrické spotřebiče, světlo apod. Připravte se proto předem, nachystejte si baterku.

Pokud vám silný vítr poškodí dům, střechu nebo zahradní vybavení, vše zadokumentujte a ohlaste pojišťovně jako škodní událost.

KVÍZ:



1. Když se rozvodní řeka:

- A) Sledujete ji z mostu a pravidelně si situaci fotíte.
- B) Stojíte těsně u břehu a kontrolujete, jak voda stoupá.
- C) K řece se nepřibližujete, je to nebezpečné.
- D) Půjdete si zaplavat.

2. Vítr má několik stupňů intenzity. Jak jsou za sebou?

- A) Vítr, vánek, vichřice, prudký vítr, orkán.
- B) Bezvětří, prudký vítr, vánek, vichřice, orkán.
- C) Vánek, vítr, prudký vítr, vichřice, orkán.
- D) Orkán, vichřice, prudký vítr, vánek.

3. Zastihne-li vás tornádo v otevřené krajině:

- A) Rukama si chráníte hlavu a často měníte směr běhu.
- B) Snažíte se doběhnout ke stromu nebo sloupu a pevně se ho chytíte.
- C) Snažíte se ukrýt v terénní prohlubni, lehnete si na břicho a rukama si chráníte hlavu.
- D) Sednete si do dřepu a zůstanete tak, dokud tornádo nepřejde.

4. Hurikány jsou:

- A) Tropické bouře.
- B) Polární bouře.
- C) Přívalové deště.
- D) Bleskové povodně.

5. Při zasažení člověka elektrickým proudem vysokého napětí:

- A) Rychle odstraníte dráty vysokého napětí a zahájíte umělé dýchání.
- B) Rychle poskytnete první pomoc.
- C) Nikdy postiženému neposkytujete první pomoc, nepřibližujete se k němu a okamžitě voláte 112 nebo 155.
- D) Utečete do bezpečí.

SUDOKU



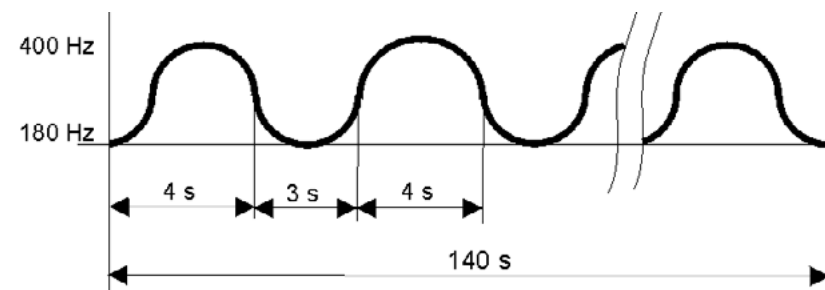
	6					5	
	7	5	2		8	3	1
		9				8	
		1		8		7	
			9		4		
		8		3		9	
		6				1	
	1	7	3		5	4	6
	9						2

POZNÁMKY:

Varování 6.

Jak poznáte blížící se nebezpečí a mimořádnou událost? Jako první vás zpravíidla upozorní zvuk sirén, které jsou jedním z koncových prvků **jednotného systému varování a vyrozumění**. V České republice se používají tři druhy signálů, které jsou vydávány za pomoci rotačních nebo elektronických sirén, popřípadě pomocí místního informačního systému obce (obecního rozhlasu). Pouze ale jeden z nich je určen pro varování obyvatelstva.

Jedná se o signál **všeobecná výstraha**. Ten se vyhláší při hrozbě nebo vzniku mimořádné události, která může ohrozit vaše životy, zdraví, majetek nebo životní prostředí. Tento signál je snadno rozeznatelný a nezaměnitelný. A to díky svému kolísavému tónu trvajícím 140 sekund, který může být vyhlášován 3x za sebou.



Po zaznění signálu „všeobecná výstraha“ je u elektronických sirén, nebo za použití místního informačního systému (rozhlas) varovný signál doplněn o verbální informaci upřesňující druh nebezpečí. Nebo se může jednat o informaci již ke konkrétní mimořádné události, jakou může být například únik nebezpečné chemické látky, blížící se záplavová vlna nebo povodeň, rozsáhlý požár atd.



K předání varovné informace se běžně využívají místní informační prostředky: rádio, televize, rozhlas, rozhlasové vozy jednotek požární ochrany či místně příslušné policie, mobilní aplikace a SMS systémy a další využitelné prostředky, jako například megafony apod.

Co vše byste měli dělat a jak se správně zachovat po zaznění varovného signálu?

➤ Okamžitě se ukryjte:

- Vyhledejte úkryt v nejbližší budově. Tím může být veřejná i soukromá budova, například obchody, úřad a další.
- Jestliže cestujete automobilem nebo MHD, zaparkujte automobil, popřípadě vystupte a vyhledejte úkryt v nejbližší budově.

➤ Zavřete dveře a okna:

- Varovný signál může s velkou pravděpodobností upozorňovat na únik nebezpečné, toxické či radioaktivní látky. Uzavřením prostor snížíte pravděpodobnost jejich zamoření.

➤ Nikam netelefonujte:

- Uslyšíte-li varovný signál, určitě nikam netelefonujte. Váš pokus o získání telefonických informací pouze zatíží telefonní síť a při telefonování byste mohli důležité informace přeslechnout.

➤ Zapněte rádio nebo televizi, poslouvejte místní informační systém:

- Více informací a podrobností, co se právě stalo, co se doporučuje či jak se adekvátně zachovat, se dozvíte z obecního rozhlasu, od orgánů obce, případně od zasahujících složek integrovaného záchranného systému. A také ze zpráv a informačních kanálů místních rádiových a televizních stanic.

Doplňková informace k varování vám vždy prozradí, co se stalo a jak se zachovat a postupovat. Dále se dle charakteru mimořádné události můžete dozvědět, jak spolupracovat se složkami integrovaného záchranného systému a bližší informace k události, například do kdy může daná situace trvat. V případě hrozící mimořádné události většího rozsahu nebo závažné havárie vám budou předány informace k případné evakuaci. Mimo varovný signál „všeobecná výstraha“ se můžete běžně setkat také se signálem:

- **zkouška sirén** – akustická zkouška sirén, je prováděna zpravidla každou první středu v měsíci.
- **požární poplach** – slouží ke svolání jednotek požární ochrany.

Příklad z naší praxe:



Za poslední léta mnoho obcí v Olomouckém kraji přistoupilo k modernizaci systému varování a vyrozumění a nahradily tak „zastaralé“ rotační sirény moderními bezdrátovými rozhlasy. V Olomouckém kraji zavedli novou infrastrukturu v Olomouci, Prostějově, Šumperku či v Hranicích. Celkově v hejtmanství renovovalo systém více než 230 obcí a další obce se postupně k modernizaci připojují. Rychlé a srozumitelné varování a informování obyvatelstva v místě mimořádné události je velmi důležité. Minimalizují se díky němu ztráty na životech, újmy na zdraví obyvatel a škody na majetku.

KVÍZ:



1. Jak zní varovný signál „všeobecná výstraha“?

- A) Nepřetržitý tón po dobu 140 s.
- B) Kolísavý tón trvající 140 s a může být vyhlášen až 3x za sebou.
- C) Jednou přerušovaný tón trvající 60 s, který je vyhlášen 2x za sebou.
- D) Takový signál neexistuje.

2. Co rozumíme pod zkratkou JSVV v rámci varování obyvatelstva?

- A) Jednotné sirény pro varování nebo vyrozumění.
- B) Jednotný systém varování a vyrozumění.
- C) Jednotná siréna vyššího výkonu.
- D) Jednotný systém vzdáleného varování.

3. Kdy se provádí pravidelná zkouška sirén?

- A) Každý týden v úterý.
- B) Každé pondělí jednou za 14 dní.
- C) Zpravidla první středu v měsíci.
- D) Vždy v pátek 13.

4. Jaké jsou zásady správného chování po varovném signálu „všeobecná výstraha“?

- A) Okamžitě se ukryt, zavřít okna a dveře, nikam netelefonovat, zapnout rádio nebo televizi.
- B) Utéct co nejdále z místa, zavolat na 112, kde zjistíte, co se děje, zapnout rádio a televizi.
- C) Okamžitě se ukryt, uzamknout budovu, kde se nacházíte, nikam netelefonovat, nezatěžovat elektrickou síť používáním spotřebičů.
- D) Signálu nemusíte věnovat zvýšenou pozornost a můžete pokračovat v činnosti, protože signál slouží pro svolání jednotek požární ochrany.

5. Která z možností není koncovým prvkem jednotného systému varování a vyrozumění:

- A) Rotační siréna.
- B) Elektronická siréna.
- C) Kloubová akustická siréna.
- D) Místní informační systém.

POZNÁMKY:

.....

.....

.....

.....

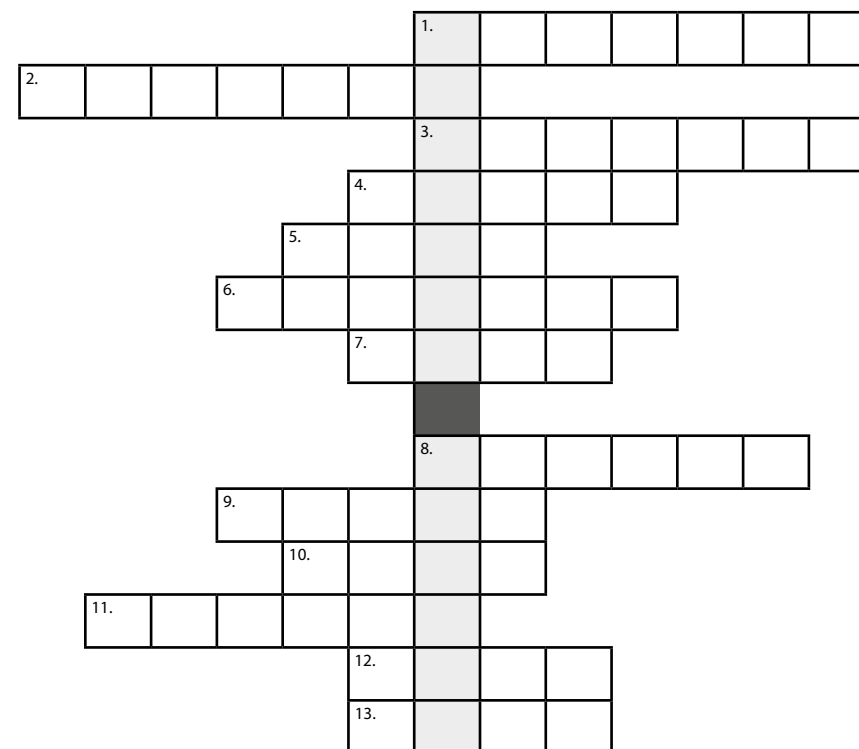
.....

.....

.....

KŘÍŽOVKA

- | | |
|--------------------------------|------------------------|
| 1. nejmenší stát na světě | 8. školní hodnocení |
| 2. základní složka IZS | 9. nežádoucí hoření |
| 3. dopravní prostředek na nebi | 10. pokladna |
| 4. zápalka | 11. zástup lidí |
| 5. hudební značka | 12. hadovitá ryba |
| 6. svítilna | 13. optické zvětšovací |
| 7. fáze měsíce | |



Tajenka: _____ je oprávněn vydat přímé rozkazy kterýmkoliv hasičům u zásahu, pokud hrozí nebezpečí z prodlení!

Evakuace 7.

Evakuace je jedním z neúčinnějších a nejrozšířenějších opatření, která se používají při ochraně obyvatelstva před případnými následky hrozících nebo vzniklých mimořádných událostí. Jedná se o rychlé a bezpečné přemístění osob, zvířat a nejdůležitějších věcí z ohroženého objektu nebo místa. Příkladem může být požár, výbuch, havárie, povodeň, extrémně špatné povětrnostní podmínky, zemětřesení, hroucení objektu a jiné katastrofy. Jde o situace, které ohrožují život, zdraví nebo majetek. Evakuace se provádí do bezpečí, kde se v případě potřeby pro obyvatelstvo zajišťuje náhradní ubytování a stravování, pro zvířata ustájení a pro věci uskladnění.

KOHO SE EVAKUACE TÝKÁ?

Evakuace se vztahuje na všechny osoby v místech ohrožených mimořádnou událostí. Výjimku mají jen ti, kteří se již podílejí na záchranných pracích, na řízení evakuace nebo budou vykonávat jinou neodkladnou činnost.

JAK EVAKUACE PROBÍHÁ?



Evakuace při požáru musí být rychlá a bezpečná. Vždy dbejte pokynu hasičů.

Ničeho se nebojte, evakuace není nic hrozného. Pokud se jedná o evakuaci z ohroženého objektu (požár, únik plynu apod.), jsou lidé vyvedeni záchranáři do bezpečné vzdálenosti od ohroženého objektu. Na shromaždišti pak záchranáři zaevidují evakuované obyvatele, aby zjistili, zda někdo nechybí. Při požáru je v některých případech nutné vyvést evakuované osoby z budovy přes zakouřený prostor s vyváděcí maskou, která vám umožní

dýchat i v takto zakouřeném prostoru. Může se také stát, že se budete evakuovat sami ještě před příjezdem hasičů. Najděte si bezpečné místo venku a vyčkejte na jejich příjezd.

Obvykle se v těchto situacích jedná o **krátkodobou** evakuaci v řádu hodin. Lidé se přechodně uchýlí například do budovy obecního úřadu, místní školy nebo do kulturního domu, kde dostanou teplé nebo studené nápoje a v případě potřeby i deky nebo náhradní oblečení.

Příklad z naší praxe:



Náročný zásah v členitém a rozlehlém objektu ubytovny zaměstnal hasiče v dubnu 2021 v Zábřehu. Hořel zde jeden z obydlených pokojů i jeho vybavení. V rozsáhlém silně zakouřeném dvoupodlažním objektu museli hasiči při minimální viditelnosti vyhledávat po jednotlivých pokojích obyvatele domu a postupně je vyvádět ven. Někteří z nich se evakovali samovolně, jednoho hasiči pomocí výškové techniky sundali ze střechy objektu. Celkově jednotky požární ochrany musely pečlivě, ale velmi rychle prohledat 35 pokojů. Zachránili takto 12 osob, evakuováno bylo v souhrnu 52 lidí. Díky rychlé lokalizaci požáru a souběžné záchraně a evakuaci osob ze silně zakouřené budovy nedošlo k žádnému zranění.

Když dojde k evakuaci z důvodu **dlouhodobějšího** ohrožení (například při povodních), zajišťuje se evakuovaným osobám, pokud nemají vlastní možnosti náhradního ubytování, na přechodnou dobu také nouzové nebo náhradní ubytování, včetně stravování.

Co dělat, když bude evakuace nařízena

V některých případech (například povodně, požáry, nález nevybuchlé munice apod.) může být evakuace nařízena. Nařízení je potřeba respektovat a dodržovat pokyny orgánů, které evakuaci zabezpečují.

Obecně platí při evakuaci tyto zásady:

- Varujte ostatní ohrožené osoby ve svém okolí.
- Pomozte sousedům, nemocným a nemohoucím lidem, rodinám s malými dětmi.
- Dodržujte pokyny orgánů zabezpečujících evakuaci i při použití vlastních vozidel.
- V případě dlouhodobé evakuace dodržujte zásady pro opuštění bytu, vezměte si evakuační zavazadlo a včas se dostavte na určené místo.

Zásady pro opuštění bytu nebo domu při dlouhodobé evakuaci:

- Uhasťte otevřený oheň v topidlech.
- Vypněte elektrické spotřebiče (mimo ledniček a mrazniček).
- Uzavřete přívod vody a plynu.
- Ověřte, zda i sousedé vědí, že mají opustit byt.
- Kočky a psy si vezměte s sebou v uzavřených schránkách, ostatní exotická zvířata, která přežijí delší dobu, ponechejte doma a předzásobte je vodou a potravou.
- Sbalte evakuační zavazadlo, uzamkněte byt a dostavte se na určené místo.

Evakuační zavazadlo

- Při dlouhodobé evakuaci jako evakuační zavazadlo poslouží batoh, kufr (nejlépe na kolečkách) nebo taška s věcmi, které jsou nezbytné pro přechodné opuštění domova.
- Nezapomeňte na zvířata. V mnoha domácnostech jsou domácí mazlíčci, které je třeba vzít s sebou.

Doporučený obsah evakuačního zavazadla:

- předměty denní potřeby
- osobní doklady (rodný list, občanský průkaz, kartička zdravotní pojišťovny), peníze v hotovosti
- cennosti
- pojistné smlouvy

- mobilní telefon s nabíječkou
- toaletní a hygienické potřeby
- léky a zdravotní pomůcky
- náhradní prádlo
- oblečení, obuv, pláštěnka, přikrývka
- něco na zabavení – kniha, časopis, psací potřeby, hry apod.

Co je to evakuační středisko a místo nouzového ubytování?

Jako evakuační střediska nebo místa nouzového ubytování často slouží tělocvičny či kulturní domy.

Evakuační středisko je místo, kde se shromáždí evakuovaní lidé. Je výchozím bodem, odkud se přemístí do prostorů nouzového ubytování. V některých případech může být evakuační středisko i místem nouzového ubytování. Nejčastěji k tomuto účelu slouží tělocvičny, sportovní haly, školy, kulturní domy apod. Zde je nutné očekávat provizorní podmínky. Toto ubytování je většinou však pouze dočasné, než se uvolní prostory v objektech pro náhradní ubytování, jako jsou internáty, vysokoškolské koleje, penziony, hotely, kam se lidé poté přesunou. V evakuačním středisku i v nouzovém ubytování je zajištěno stravování a další nezbytná péče, jako je například zdravotní, psychosociální či duchovní pomoc.

Při evakuaci je možno vzít si s sebou také domácí mazlíčky (pes, kočka), ale ubytování pro zvířata v rámci evakuace nelze vždy zaručit, protože domácí zvířata je většinou nutné ubytovat mimo předurčené ubytovací prostory na náklady majitele. Zvažte proto jejich dočasné ubytování u rodiny či známých. Nezapomeňte pro zvířata sbalit krmivo a prostředky pro jejich zabezpečení (vodítko, náhubek, přepravní box).

KVÍZ:

**1. Evakuace se vztahuje na?**

- A) Všechny osoby.
- B) Všechny osoby, s výjimkou osob podílejících se na záchranných pracích a evakuaci.
- C) Děti do 15 let, osoby v sociálních zařízeních a zdravotně postižené.
- D) Přímo ohrožené osoby mimořádnou událostí.

2. Co nepatří do evakuačního zavazadla?

- A) Toaletní a hygienické potřeby.
- B) Mobilní telefon s nabíječkou.
- C) Čisticí prostředky, kbelík, hadr.
- D) Osobní doklady.

3. Jak se zachovat, když dojde k mimořádné události?

- A) Telefonovat na všechny strany a všem známým, aby věděli, co se stalo.
- B) Pomocť sousedům, nemocným a nemohoucím lidem a rodinám s malými dětmi, varovat ohrožené osoby ve svém nejbližším okolí.
- C) Rychle se sbalit a utéct ven z bytu/domu.
- D) Ignorovat pokyny záchranářů pokud s nimi nesouhlasím.

4. Je možnost evakuaci nařídít?

- A) Ano, je možné evakuaci nařídít.
- B) Nelze, každý se může rozhodnout, jestli chce být evakuován nebo zůstane doma.
- C) Ano, lze nařídít evakuaci pro děti do 15 let, osoby v sociálních zařízeních a zdravotně postižené a jejich doprovod.
- D) Lze nařídít pouze při některých mimořádných událostech.

5. Co je to evakuační středisko?

- A) Místo, které záchranáři podílející se na evakuaci využívají k odpočinku.
- B) Místo, kde jsou evakuované osoby shromažďovány a informovány, v některých případech může být i místem nouzového ubytování.
- C) Místo, kde se uskládá humanitární materiál využívaný při evakuaci.
- D) Místo shromažďování osob při evakuaci.

POZNÁMKY:

.....

.....

.....

.....

.....

.....

.....

.....

.....

.....

.....

.....

.....

.....

.....

.....

.....

.....

.....

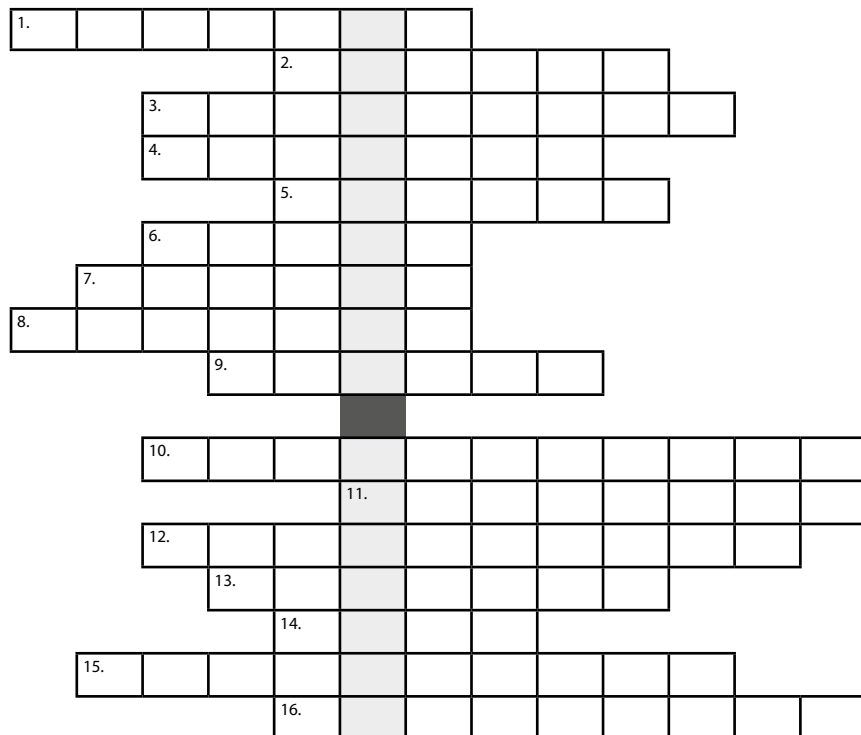
.....

.....

KŘÍŽOVKA



1. vichřice nebo záplava se označuje jako živelní...
2. jaké zařízení slouží k varování obyvatelstva
3. co slouží k ochraně obydlí před bleskem
4. jiné označení pro slovo záplava
5. co slouží hasičům k ochraně hlavy nežádoucí hoření označujeme jako
6. označení nebezpečné události v dopravě
8. armatura, která slouží k rozvodu vody při hašení požáru
9. zařízení, které detekuje vznik požáru
10. cizím slovem ožívání životních funkcí
11. jiným slovem výbuch
12. úraz způsobený ohněm
13. na jakou ze složek IZS je telefonní číslo 158
15. jeden z projevů hoření
16. událost, která ničivě postihuje přírodu nebo společnost
17. místo, kde jsou shromažďovány evakuované osoby – evakuační ..



Tajenka: Jak se označuje nebezpečná situace, jejíž důsledky vedou k vyhlášení evakuace?

Kapitola 1:

1. a, 2. b, 3. b, 4. d, 5. c
Tajenka: hasiči

Kapitola 2:

1. b, 2. b, 3. c, 4. c, 5. a
Tajenka: hasiči

Kapitola 3:

1. c, 2. c, 3. b, 4. c, 5. b

7	8	3	2	9	5	1	6	4
1	4	9	6	8	3	5	7	2
6	5	2	1	7	4	9	3	8
2	3	4	9	5	6	8	1	7
9	6	1	7	4	8	2	5	3
5	7	8	3	1	2	6	4	9
4	2	7	5	6	9	3	8	1
8	9	6	4	3	1	7	2	5
3	1	5	8	2	7	4	9	6

Kapitola 4:

1. b, 2. c, 3. b, 4. c, 5. a
Tajenka: evakuační výtah

Kapitola 5:

1. c, 2. c, 3. c, 4. a, 5. c

8	6	3	1	7	9	2	5	4
4	7	5	2	6	8	3	1	9
1	2	9	5	4	3	8	7	6
9	4	1	6	8	2	7	3	5
7	3	2	9	5	4	6	8	1
6	5	8	7	3	1	9	4	2
5	8	6	4	2	7	1	9	3
2	1	7	3	9	5	4	6	8
3	9	4	8	1	6	5	2	7

Kapitola 6:

1. b, 2. b, 3. c, 4. a, 5. c
Tajenka: velitel zásahu

Kapitola 7:

1. b, 2. c, 3. b, 4. a, 5. b
Tajenka: mimořádná událost

POZNÁMKY:

Název publikace: Příručka pro seniory

Autor (texty): por. Mgr. Lucie Balážová, nrap. Ing. Tomáš Bálint, por. Klára Beranová, DiS., kpt. Mgr. Josef Koláček, por. Bc. Veronika Sobková,

Za věcnou správnost a grafickou úpravu: plk. Ing. David Buček, por. Mgr. Lucie Balážová, Odborné vedení: plk. Ing. Jaroslav Černý, Hasičský záchranný sbor Olomouckého kraje

Nositel autorských práv: Hasičský záchranný sbor Olomouckého kraje a Olomoucký kraj
Vydal: Olomoucký kraj, Jeremenkova 1191/40a, 779 00 Olomouc

www.olkraj.cz

Vydání: 1. vydání 2021

ISBN: 978-80-7621-054-7

Grafika, výroba a tisk: Machovský s.r.o., Boční 551, 783 72 Velký Týnec, www.machovsky.cz