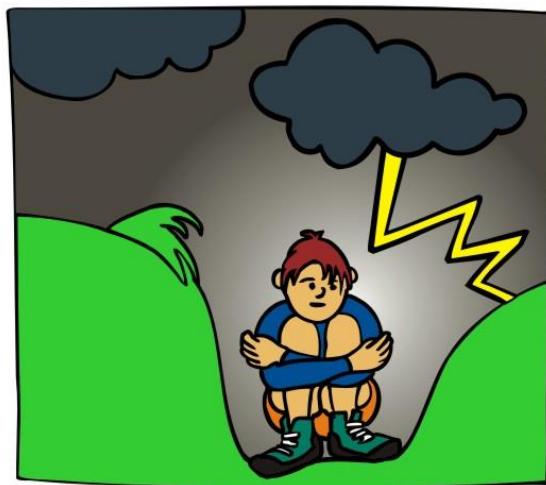
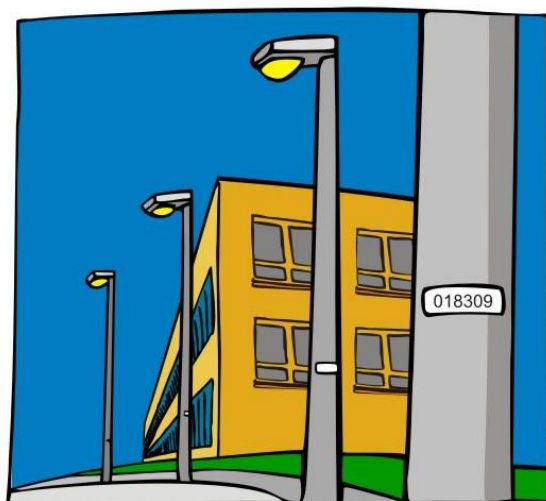


HASIČSKÝ ZÁCHRANNÝ SBOR ČR

HASIČI RADÍ



Příručka pro slabozraké žáky základní školy

/6. ročník/

HASIČSKÝ ZÁCHRANNÝ SBOR ČR

HASIČI RADÍ

PŘÍRUČKA

pro slabozraké žáky základní školy

/6. ročník/

2020



Ministerstvo vnitra - generální ředitelství HZS ČR
Institut ochrany obyvatelstva

Hasičský záchranný sbor hl. m. Prahy

OBSAH

I. MIMOŘÁDNÁ UDÁLOST	6
1. MIMOŘÁDNÉ UDÁLOSTI A JEJICH VÝVOJ	6
2. AKTIVNÍ OBČAN	6
3. MIMOŘÁDNÁ UDÁLOST	7
Mimořádné události vyvolané přírodními jevy	7
Mimořádné události vyvolané činností člověka	8
4. KRIZOVÁ SITUACE	9
5. KRIZOVÝ STAV	11
Opakování – úkoly k zamyšlení a hledání souvislostí	13
Opakování – didaktický test	14
II. INTEGROVANÝ ZÁCHRANNÝ SYSTÉM	16
1. INTEGROVANÝ ZÁCHRANNÝ SYSTÉM	16
2. ZÁKLADNÍ SLOŽKY IZS	17
Hasičský záchranný sbor České republiky	19
Policie České republiky	20
Poskytovatelé zdravotnické záchranné služby	21
3. OSTATNÍ SLOŽKY IZS	21
4. SPRÁVA STÁTNÍCH HMOTNÝCH REZERV	22
Opakování – úkoly k zamyšlení a hledání souvislostí	24
Opakování – didaktický test	25

III.VOLÁNÍ NA TÍSŇOVOU LINKU	27
1. OHLÁŠENÍ UDÁLOSTI	27
2. LINKY TÍSŇOVÉHO VOLÁNÍ	27
3. ČÍSLA TÍSŇOVÝCH LINEK	28
112 – tísňová linka (evropská)	29
150 – hasiči	30
155 – záchranka	31
158 – policie	32
156 – obecní/městská policie	32
4. ZÁSADY VOLÁNÍ NA TÍSŇOVOU LINKU	33
5. ORIENTAČNÍ BODY A DALŠÍ INFORMACE PRO NAHLÁŠENÍ UDÁLOSTI	33
Orientační body ve městě	33
Orientační body v přírodě	39
Orientační body na dopravních komunikacích	41
6. ZNEUŽITÍ TÍSŇOVÉHO VOLÁNÍ	41
 Opakování – úkoly k zamyšlení a hledání souvislostí	42
Opakování – didaktický test	43
 IV.BĚŽNÁ RIZIKA V DOMÁCNOSTI A PŘÍRODĚ	46
1. PREVENCE ÚRAZŮ	46
2. NEBEZPEČÍ V BĚŽNÉ DOMÁCNOSTI	46
3. NEBEZPEČÍ U VODY A NA VODNÍ PLOŠE	47
4. LETNÍ OBDOBÍ – POBYT U VODY	48

Prevence, doporučení	48
Záchrana tonoucího	50
5. ZIMNÍ OBDOBÍ – POHYB NA LEDU	52
Prevence, doporučení	52
Záchrana při propadnutí ledem	52
Záchrana tonoucích osob při propadnutí ledem	54
6. NEBEZPEČÍ PŘI SPORTU	56
Nejčastější příčiny úrazů	56
7. NEBEZPEČÍ NA SILNICI A ŽELEZNIČNÍM PŘEJEZDU	57
Chodec – prevence, doporučení	57
Cyklista – prevence, doporučení	59
Spolujezdec – prevence, doporučení	59
8. NEBEZPEČÍ V PŘÍRODĚ	60
Příčiny úrazů, poranění	60
Prevence, doporučení	60
9. PRAVIDLA PRO ROZDĚLÁVÁNÍ OHNĚ V PŘÍRODĚ	62
Opakování – úkoly k zamyšlení a hledání souvislostí	64
Opakování – didaktický test	65
Klíč k opakování	70
Rejstřík	71
Použitá literatura a internetové zdroje	79

I. MIMOŘÁDNÁ UDÁLOST

1. MIMOŘÁDNÉ UDÁLOSTI A JEJICH VÝVOJ

Lidská společnost se musela od pradávna vyrovnávat s různým nebezpečím. K původním druhům ohrožení, kterými byly nejrůznější živelní pohromy a epidemie¹, se s vývojem společnosti a technologickým² pokrokem přidávala postupně další – průmyslové havárie, dopravní nehody a také terorismus³ a válečné konflikty.

2. AKTIVNÍ OBČAN

Některým mimořádným událostem můžeme zabránit, mnohým však zabránit nelze. Znalost pravidel a správné návyky chování ale mohou případné negativní účinky zmírnit nebo je zcela vyloučit.

Každý občan má právo na pomoc státu, zároveň má ale také povinnost se chovat zodpovědně. To znamená, že umí mimořádné události předcházet a v případě jejího vzniku dokáže pomoci sobě i druhým.

¹ Epidemie – náhlé a hromadné rozšíření nakažlivé nemoci

² Technologie – výrobní postup

³ Terorismus – způsob vlády vymáhající zastrašováním a užitím násilí poslušnost; hrůzovláda, krutovláda; metoda užívání teroru; teror - násilí uplatňované zpravidla proti politickému odpůrci až i do fyzického zničení, hrozba násilím

3. MIMOŘÁDNÁ UDÁLOST

Mimořádná událost je situace, při které je **ohroženo naše zdraví, život, majetek nebo životní prostředí**. Člověk takovou situaci již nemůže zvládnout vlastními silami, a proto musí být povoláni záchranáři.

Mimořádná událost může být vyvolána přírodními vlivy nebo činností člověka.

Mimořádné události vyvolané přírodními jevy

Mimořádné události vyvolané přírodními jevy představují **živelní pohromy**, jako jsou např.:

- požáry, povodně, sesuvy půdy, zemětřesení,
- vichřice, sucho, velké mrazy.



Obrázek 1 – Povodeň

Mimořádné události vyvolané činností člověka

Mimořádné události vyvolané činností člověka můžeme rozdělit na:

- **havárie – vzniklé neúmyslným chováním**, tedy z nedbalosti nebo technologickou závadou (např. požár způsobený nesprávným používáním elektrických spotřebičů, dopravní nehoda, únik nebezpečných chemických látek),
- **ostatní události – vzniklé úmyslným chováním** (např. žhářství, teroristický čin).



Obrázek 2 – Požár z nedbalosti

4. KRIZOVÁ SITUACE

Pokud není možné mimořádnou událost zvládnout běžným způsobem, tzn. standardní činností hasičů, policie, záchranky apod., může mimořádná událost přerůst v krizovou situaci.

Podle příčiny rozlišujeme:

- **nevojenské krizové situace**
(příčinou je živelní pohroma, pandemie, průmyslová havárie velkého rozsahu apod.),
- **vojenské krizové situace**

(příčinou je vojenské ohrožení nebo napadení státu vnějším nepřítelem apod.).

Krizové situace zpravidla řeší tzv. orgány krizového řízení, jako jsou např.:

- vláda České republiky (ČR),
- ministerstva a ostatní správní úřady¹,
- Česká národní banka,
- orgány krajů a obcí².

¹ Ostatní správní úřady – např. Národní bezpečnostní úřad, Český statistický úřad, Energetický regulační úřad

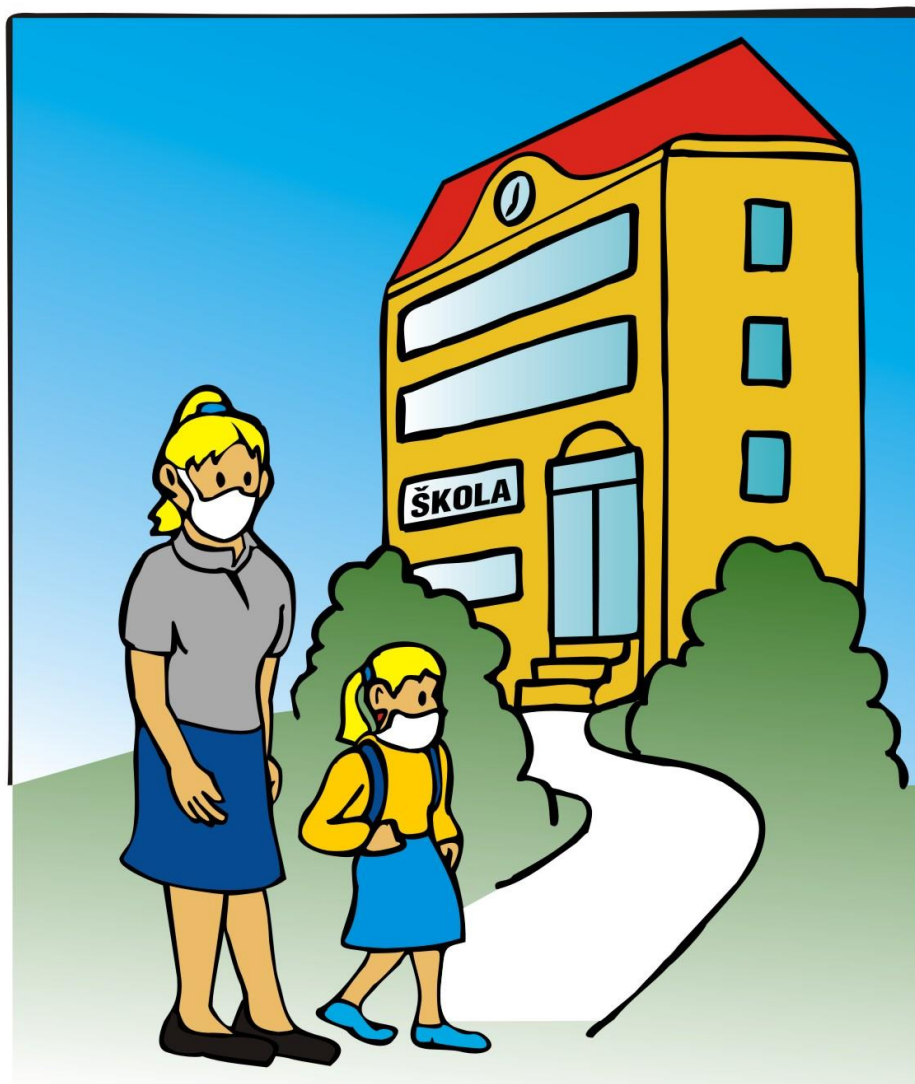
² Orgány kraje/obce – zastupitelstvo, rada, hejtman/starosta, krajský/obecní úřad

5. KRIZOVÝ STAV

V případě vzniku krizové situace lze vyhlásit krizový stav.

Čtyři kategorie krizového stavu rozlišujeme podle:

- typu ohrožení, tj. vojenské nebo nevojenské ohrožení,
- doby trvání a intenzity dopadů krizové situace,
- velikosti oblasti, kterou zasáhla,
- závažnosti a rozsahu nebezpečí.



Obrázek 3 – Nouzový stav (pandemie 2020 – COVID -19)

Stav nebezpečí	Vyhlašuje hejtman ¹ kraje, v Praze primátor ² hlavního města.	Týká se kraje nebo jeho části.
Nouzový stav	Vyhlašuje vláda ČR ³ .	Týká se celého státu nebo omezeného území státu.
Stav ohrožení státu	Vyhlašuje Parlament ČR ⁴ .	Při ohrožení demokratického ⁵ zřízení, územní celistvosti a svrchovanosti ⁶ .
Válečný stav	Vyhlašuje Parlament ČR.	Při napadení ČR vnějším nepřítelem nebo při plnění mezinárodních smluvních závazků.

¹ Hejtman – titul držitele správního úřadu

² Primátor – označení starosty velkoměst (Prahy, Plzně, Ostravy ad.)

³ Vláda – nejvyšší výkonný orgán státní moci (sbor ministrů)

⁴ Parlament – shromáždění poslanců a senátorů vykonávajících státní moc – zákonodárnou

⁵ Demokratický – náležející, vlastní prostému lidu; lidový

⁶ Svrchovaný – ničím neomezený, zcela nezávislý, suverénní

Opakování

Úkoly k zamyšlení a hledání souvislostí

1. Zamyslete se, jak důležitý je pro vás pocit bezpečí. Z čeho pramení?
2. Vysvětlete rozdíl mezi mimořádnými událostmi vyvolanými přírodními vlivy a vyvolanými působením člověka. Uveďte alespoň tři příklady.
3. Jak může člověk zmírnit dopad událostí vyvolaných přírodními jevy?
4. Souhlasíte s tvrzením, že člověk přeměnou přírodní krajiny na kulturní přispívá ke vzniku některých živelních pohrom?
5. Došlo ve vašem okolí k nějaké mimořádné události? Do které kategorie byste ji zařadili?
6. Vlastními slovy vysvětlete rozdíl mezi mimořádnou událostí a krizovou situací.
7. Setkali jste se ve svém životě s vyhlášením stavu nebezpečí, příp. nouzového stavu?

Opakování

Didaktický test

(Vyber ze tří možností jednu správnou odpověď.)

1. Co je to mimořádná událost?

- a) Událost ovlivňující negativně životní prostředí.
- b) Škodlivé působení přírodních sil nebo jevů vyvolaných činností člověka.
- c) Jakákoliv událost vyvolaná působením člověka, která se neděje běžně.

2. Když nastane krizová situace, může být vyhlášen např.:

- a) stav ohrožení,
- b) stav válečného nebezpečí,
- c) nouzový stav.

3. Mezi mimořádné události způsobené přírodními vlivy patří:

- a) technologická havárie,
- b) sněhová kalamita,
- c) dopravní nehoda.

4. Za nedbalost, která je příčinou mimořádné události, považujeme např.:

- a) opuštění otevřeného ohně,
- b) žhářství,
- c) technologickou závadu.

5. Stav nebezpečí vyhláší:

- a) vláda ČR,
- b) hejtman kraje, v Praze primátor hlavního města,
- c) předseda vlády ČR.

6. Aktivní občan:

- a) se chová zodpovědně a snaží se mimořádným událostem předcházet,
- b) pravidelně udržuje svou fyzickou kondici,
- c) se v případě mimořádné události řídí vlastními pravidly.

7. Mezi mimořádné události patří:

- a) vichřice, dopravní omezení, epidemie,
- b) havárie s únikem nebezpečných látek, lesní požár, povodeň,
- c) kontrolovatelné hoření, lavina, zemětřesení.

II. INTEGROVANÝ ZÁCHRANNÝ SYSTÉM

1. INTEGROVANÝ ZÁCHRANNÝ SYSTÉM

V případě, že se někdo dostane do situace, kterou není schopen zvládnout vlastními silami (např. složitá havárie, nehoda, živelní pohroma), potřebuje pomoc záchranářů. Jde o **záchranné a bezpečnostní složky, které provádějí záchranné¹ a likvidační práce²**. Jejich činnost je ale třeba koordinovat³, aby si složky vzájemně nepřekážely, ale naopak se doplňovaly a účinně spolupracovaly.

Integrovaný záchranný systém (IZS) není organizací v podobě instituce, ale **system předem stanovených pravidel spolupráce** záchranných a bezpečnostních složek, (a rovněž orgánů státní správy⁴ a samosprávy⁵, fyzických⁶ a právnických osob⁷) **při přípravě na mimořádné události a při jejich řešení.**

¹ Záchranné práce – činnosti k odvrácení nebo omezení působení rizik vzniklých mimořádnou událostí

² Likvidační práce – činnosti k odstranění následků způsobených mimořádnou událostí

³ Koordinace – uvedení v soulad, spolupráce

⁴ Orgány státní správy – ústřední (ministerstva ad.) a ostatní (Česká národní banka, Celní správa, Finanční správa, Úřady práce ad.)

⁵ Orgány samosprávy – orgány obcí, krajů, městských částí hl. m. Prahy ad. (zastupitelstvo, rada, starosta/hejtman ad.)

⁶ Fyzická osoba – každý člověk

⁷ Právnická osoba – organizovaný útvar, o kterém zákon stanoví, že má právní osobnost, nebo jehož právní osobnost zákon uzná

IZS se použije v případě vzniku mimořádné události **při potřebě provádět současně záchranné a likvidační práce dvěma a více složkami IZS**. Jestliže zasahuje pouze jedna ze složek, např. pouze hasičský záchranný sbor (HZS), nejde o použití IZS.



Obrázek 4 – Spolupráce složek IZS

IZS tvoří složky základní a složky ostatní.

2. ZÁKLADNÍ SLOŽKY IZS

Základní složky IZS fungují nepřetržitě 365 dní v roce a jejich síly a prostředky jsou rozmístěny po celém území České republiky.

Základní složky IZS tvoří:

- Hasičský záchranný sbor České republiky (HZS ČR)
- jednotky požární ochrany zařazené do plošného pokrytí kraje jednotkami požární ochrany¹ (jednotky sboru dobrovolných hasičů obce a jednotky hasičů podniků)
- Policie České republiky (PČR)
- poskytovatelé zdravotnické záchranné služby (ZZS)



znak HZS ČR



znak PČR



znak zdravotníků

¹ Plošné pokrytí kraje jednotkami požární ochrany – rozmístění jednotek požární ochrany na území kraje

Hasičský záchranný sbor České republiky

Hasičský záchranný sbor České republiky (HZS ČR) chrání životy a zdraví obyvatel, životní prostředí, zvířata a majetek před požáry a jinými mimořádnými událostmi a krizovými situacemi.

HZS ČR je hlavním koordinátorem IZS. (Zasahuje-li více složek IZS, akci velí zpravidla příslušník HZS ČR.)

Hlavní oblasti činnosti HZS ČR:

- provádění záchranných a likvidačních prací,
- příjem tísňového volání na linkách 150 a 112 a vysílání pomoci na místo události,
- řízení a výcvik jednotek požární ochrany,
- státní požární dozor (zjišťování příčin vzniku požárů, stavební prevence¹, kontrolní činnost²),
- havarijní plánování³ a krizové řízení⁴,
- ochrana obyvatelstva⁵ (varování, evakuace, nouzové ubytování a zásobování, humanitární pomoc ad.),

¹ Stavební prevence – např. posuzování dokumentace pro přípravu a realizaci nových staveb, rekonstrukcí nebo stavebních úprav

² Kontrolní činnost – např. kontroly dodržování povinností stanovených předpisy o požární ochraně

³ Havarijní plánování – např. havarijní plán – zpracovává se pro řešení mimořádných událostí, které vyžadují vyhlášení třetího nebo zvláštního stupně poplachu

⁴ Krizové řízení – činnosti věcně příslušných orgánů zaměřené na analýzu a vyhodnocení bezpečnostních rizik, plánování, organizování, realizaci a kontrolu činností prováděných v souvislosti s řešením krizové situace a jejich škodlivých následků

⁵ Ochrana obyvatelstva – učivo 7. ročníku

- preventivně¹ výchovná činnost (příprava obyvatelstva na mimořádné události).

Policie České republiky

Policie ČR je ozbrojený bezpečnostní sbor, který dbá o ochranu veřejného pořádku a bezpečnosti, o dohled nad bezpečností silničního provozu apod.

Policie ČR poskytuje podporu pro záchranné a likvidační práce. Sama se přímo podílí na záchranných a likvidačních pracích pouze ve specifických situacích, např. při:

- pátrání po pohřešované osobě (kynologové²),
- likvidaci nástražného výbušného systému (pyrotechnici³),
- evakuaci osob policejními vrtulníky.

Operační střediska Policie ČR přijímají tísňová volání na lince 158.

¹ Preventivní – předcházející poškození, škodu ad.

² Kynologie – nauka o psech

³ Pyrotechnika – obor zabývající se výbušninami (výroba, používání, zneškodňování)

Poskytovatelé zdravotnické záchranné služby

Zdravotnická záchranná služba (ZZS) poskytuje přednemocniční neodkladnou péči osobám se závažným postižením zdraví nebo osobám, které jsou v přímém ohrožení života.

Operační střediska ZZS přijímají a zpracovávají volání na tísňovou linku 155 a řídí výjezd posádek záchrannářských vozidel do terénu.

3. OSTATNÍ SLOŽKY IZS

Ostatní složky IZS, na rozdíl od základních složek IZS, nemusí mít pokrytí na celém území České republiky, jejich dostupnost k poskytnutí pomoci nemusí být nepřetržitá a čas k poskytnutí pomoci je delší.

Ostatní složky IZS **poskytují** při záchranných a likvidačních pracích „**plánovanou pomoc na vyžádání**“, tj. předem písemně dohodnutý způsob poskytnutí pomoci.

Ostatní složky IZS tvoří např.:

- vyčleněné síly a prostředky ozbrojených sil (Armáda České republiky)
- ostatní ozbrojené bezpečnostní sbory (např. Celní správa ČR, Vězeňská služba ČR)
- orgány veřejného zdraví (např. hygienické stanice, zdravotní ústavy)
- záchranné služby (např. báňská, horská, letecká, vodní)
- havarijní, pohotovostní, odborné a jiné služby (např. plynárenská, vodní, elektrikářská služba)
- zařízení civilní ochrany¹ (pro obsluhu stálých úkrytů, výdej prostředků individuální ochrany²)
- neziskové organizace³ a spolky, které lze využít k záchranným a likvidačním pracím (ADRA, Český červený kříž ad.)

4. SPRÁVA STÁTNÍCH HMOTNÝCH REZERV

V oblasti hospodářských opatření⁴ byla pro podporu řešení rozsáhlých mimořádných událostí a krizových situací zřízena instituce – Správa státních hmotných rezerv (SSHR).

¹ Zařízení civilní ochrany – bude probráno v učivu 7. ročníku

² Prostředky individuální ochrany – bude probráno v učivu 7. ročníku

³ Neziskové organizace – nevytváří zisk k přerozdělení mezi své vlastníky ad., ale musí ho vložit zpět do rozvoje organizace

⁴ Hospodářská opatření – týkající se hospodaření s hmotnými prostředky

SSHR poskytuje v případě potřeby:

- strategické rezervy¹ státu
(např. potraviny, ropné produkty),
- technické vybavení
(např. stany, nemocniční lůžka, cisterny pro pitnou vodu, náhradní zdroje elektřiny, vyprošťovací techniku).

¹ Strategický – zásadně důležitý pro fungování státu

Opakování

Úkoly k zamyšlení a hledání souvislostí

1. Co znamená zkratka IZS?
2. Které jsou základní složky IZS?
3. Jak byste charakterizovali práci základních složek IZS, co mají společného při výkonu své práce?
4. Jaký význam mají ostatní složky IZS? Vyjmenujte některé a uveďte nějaký konkrétní příklad jejich práce.
5. Setkali jste se osobně s prací některé složky IZS, případně s jejich společným zásahem? Co vás na jejich práci zaujalo?
6. Chtěli byste se v dospělosti sami stát hasiči, policisty nebo zdravotními záchranáři? Pokud ano/ne, proč?

Opakování

Didaktický test

(Vyber ze tří možností jednu správnou odpověď.)

1. Základními složkami IZS jsou:

- a) havarijní služby, městská policie, Český červený kříž,
- b) Hasičský záchranný sbor ČR, Police ČR, jednotky požární ochrany, zdravotnická záchranná služba,
- c) Armáda ČR, vězeňská služba, báňská záchranná služba.

2. Zkratka IZS znamená:

- a) integrovaná záchranná soustava,
- b) integrovaný záchranný systém,
- c) integrovaný základní systém.

3. Co rozumíš pod pojmem likvidační práce?

- a) Souhrn činností, které hasiči vykonávají po uhašení požáru.
- b) Taktika, kterou lze požár rychle a účinně zlikvidovat.
- c) Činnosti k odstranění následků způsobených mimořádnou událostí.

4. Hlavním koordinátorem složek IZS je:

- a) Policie ČR,
- b) Hasičský záchranný sbor ČR,
- c) Generální ředitelství HZS ČR.

5. Mezi hlavní činnosti HZS patří:

- a) likvidace nástražného výbušného systému,
- b) provádění záchranných a likvidačních prací,
- c) poskytování první pomoci.

6. Ostatními složkami IZS jsou:

- a) Armáda ČR,
- b) zdravotnická záchranná služba,
- c) Policie ČR.

7. Správa státních hmotných rezerv má na starost:

- a) financování státu,
- b) strategické rezervy státu (např. potraviny),
- c) havarijní plánování.

8. Mezi činnosti PČR patří:

- a) ochrana obyvatelstva,
- b) příjem tísňového volání na lince 112,
- c) pátrání po pohřešované osobě.

III. VOLÁNÍ NA TÍSŇOVOU LINKU

1. OHLÁŠENÍ UDÁLOSTI

V případě mimořádné události, kdy jde o ohrožení života, zdraví, majetku nebo životního prostředí a kterou nejsme schopni zvládnout vlastními silami, ohlásíme událost na linkách/-ce tísňového volání.

2. LINKY TÍSŇOVÉHO VOLÁNÍ

Linky tísňového volání:

- fungují nepřetržitě,
- jsou dostupné na celém území ČR (dle pokrytí signálem mobilních operátorů),
- jsou bezplatné ve všech telefonních sítích (pevná linka, mobilní síť, telefonní automat),
- zaručují okamžité vyslání pomoci.

3. ČÍSLA TÍSŇOVÝCH LINEK

112 - TÍSŇOVÁ LINKA (Jednotné evropské číslo tísňového volání)

150 - HASIČI (HZS ČR)

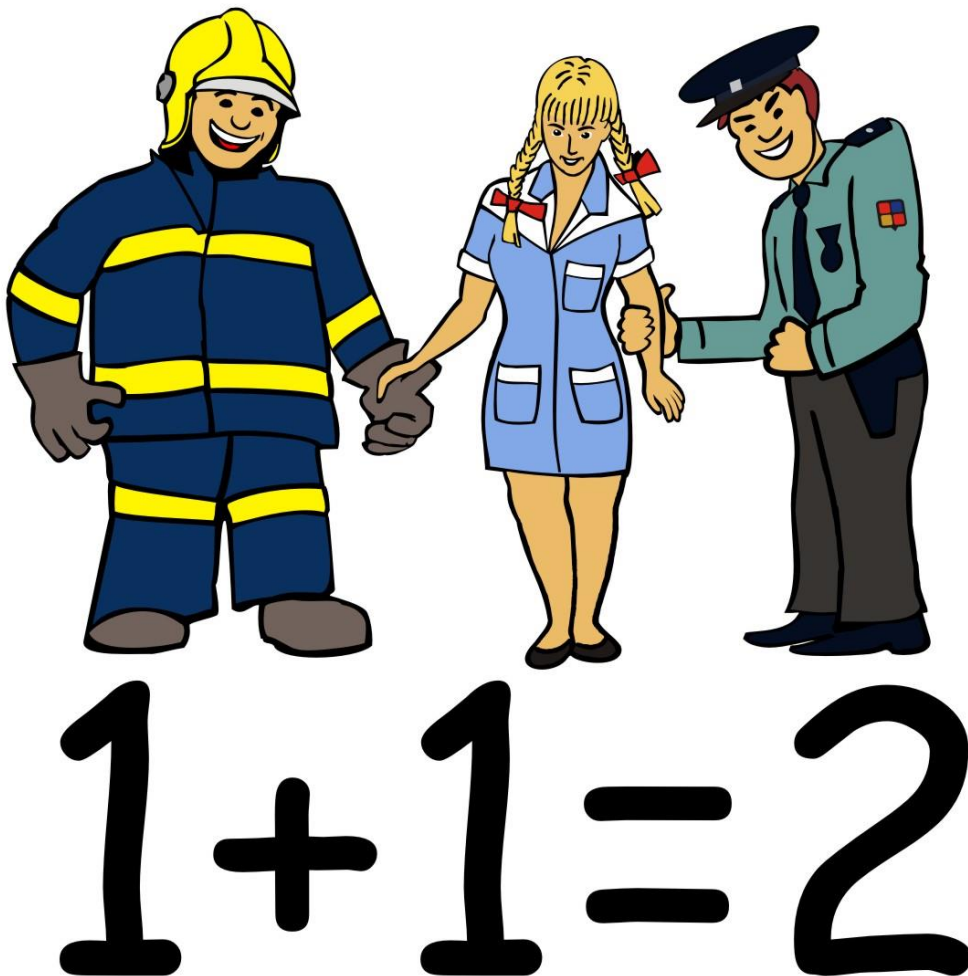
155 - ZÁCHRANKA (ZZS)

158 - POLICIE (Policie ČR – PČR)

156 – obecní/městská policie

112 –TÍSŇOVÁ LINKA (evropská)

- volání při potřebě zásahu více složek (např. dopravní nehoda se zraněním a potřebou vyproštění);
- zavedena ve všech členských státech Evropské unie;
- lze se domluvit v různých jazycích;
- z mobilního telefonu lze volat i bez SIM-karty a při zamknuté klávesnici;
- operátor je schopen určit přesnou polohu volajícího.



Obrázek 5 – Tísňová linka 112

150 – HASIČI

Hasiče voláme v případě:

- požáru,
- dopravní nehody,
- potřeby technické pomoci (odstranění překážky na komunikaci, pomoc v nouzi při otevření uzavřených prostorů apod.),
- úniku nebezpečných látek,
- potřeby záchrany osob a zvířat.

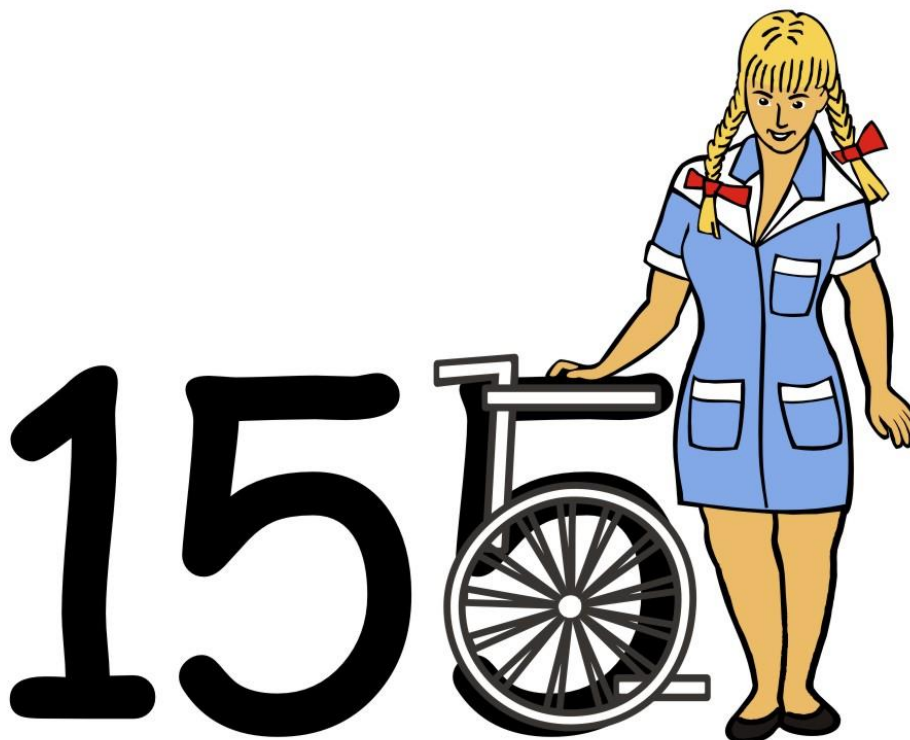


Obrázek 6 – Tísňová linka 150

155 – ZÁCHRANKA

Záchranku voláme v případě:

- úrazu,
- poruchy vědomí, bezvědomí,
- bolesti na prsou,
- potíží s dechem,
- křečí,
- otravy apod.



Obrázek 7 – Tísňová linka 155

158 – POLICIE

Policii voláme při:

- ohrožení bezpečnosti osob a majetku,
- narušení veřejného pořádku,
- potřebě výslechu obětí či svědků trestného činu,
- dopravní nehodě apod.



Obrázek 8 – Tísňová linka 158

156 – obecní/městská policie

Obecní/městskou policii voláme v případě vandalismu, drobné kriminality, špatného parkování, rušení nočního klidu apod.

4. ZÁSADY VOLÁNÍ NA TÍSŇOVOU LINKU

Při telefonování na tísňovou linku je třeba říci:

1. **kdo** volá (představit se),
2. **kde** se událost stala (uvést adresu nebo polohu místa události),
3. **co** se stalo (popsat situaci, uvést počet zraněných apod.).

Hovor neukončujeme, dokud tak neučiní sám operátor tísňové linky. Z telefonu dále nikam nevoláme. Operátor může zavolat zpět pro doplnění informací.

5. ORIENTAČNÍ BODY A DALŠÍ INFORMACE PRO NAHLÁŠENÍ UDÁLOSTI

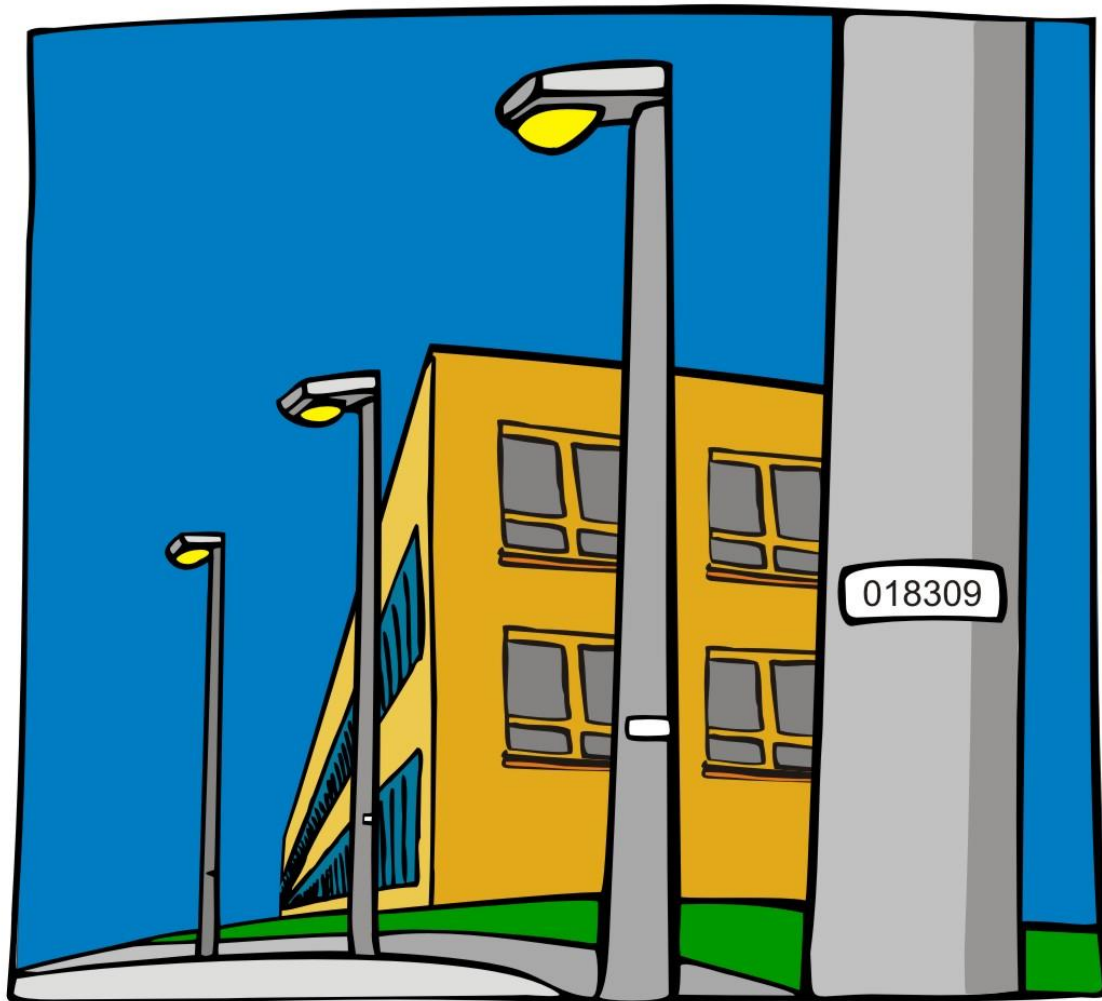
Dojezdový čas záchranářů na místo události může ovlivnit řada okolností – dopravní situace, počasí, ale také přesnost informací, které volající poskytne operátorovi.

Orientační body ve městě

Ve městě je možné určit místo události uvedením přesné adresy nebo orientačních bodů, kterými jsou např.:

- čísla na sloupech veřejného osvětlení,
- čísla na mostech a železničních přejezdech,

- názvy zastávek MHD (městská hromadná doprava),
- důležité budovy (úřady, pošta),
- pamětihodnosti (kostely, zámky),
- vodní plochy či toky.



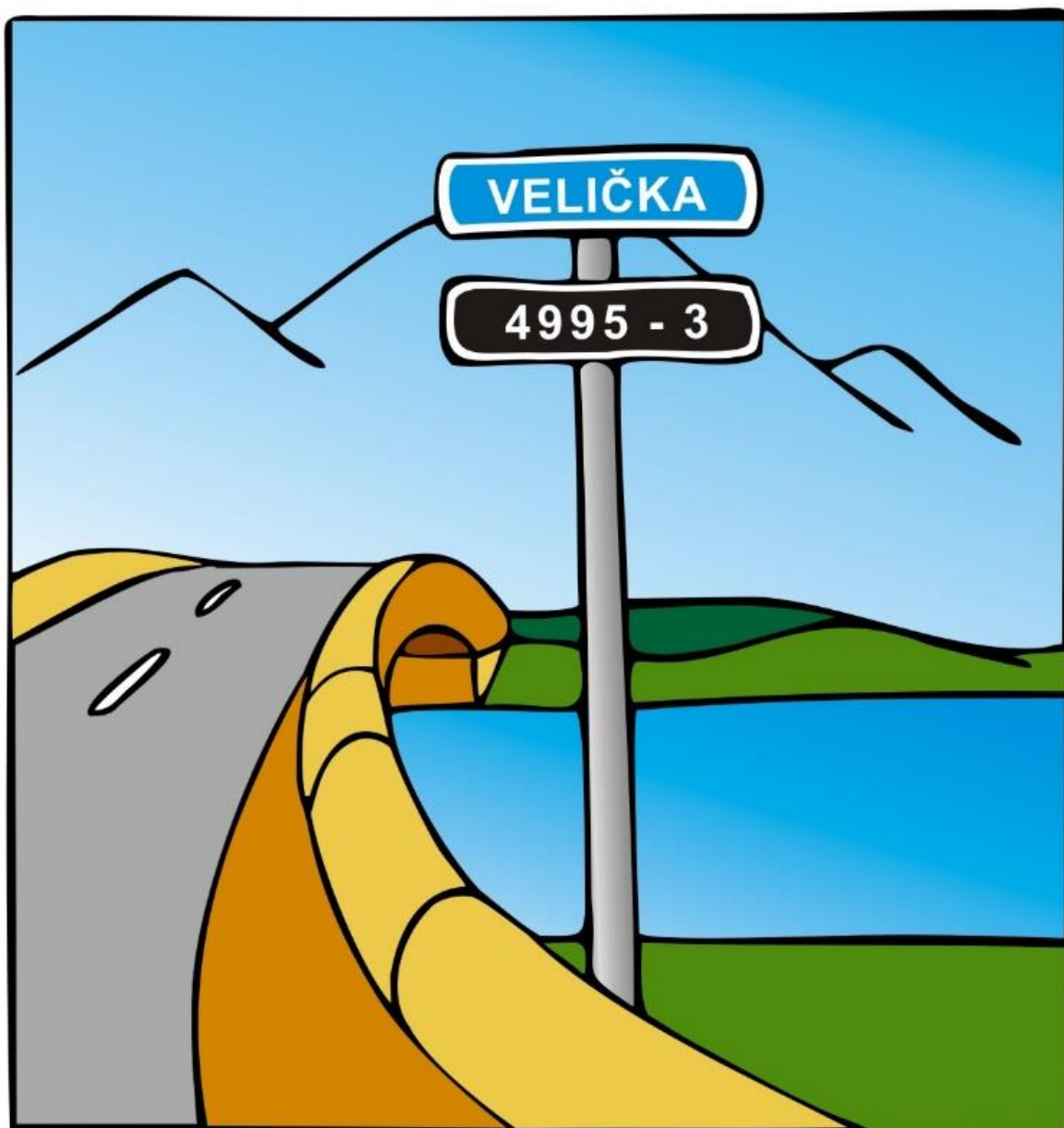
Obrázek 9 – Orientační bod - číslo na sloupu veřejného osvětlení



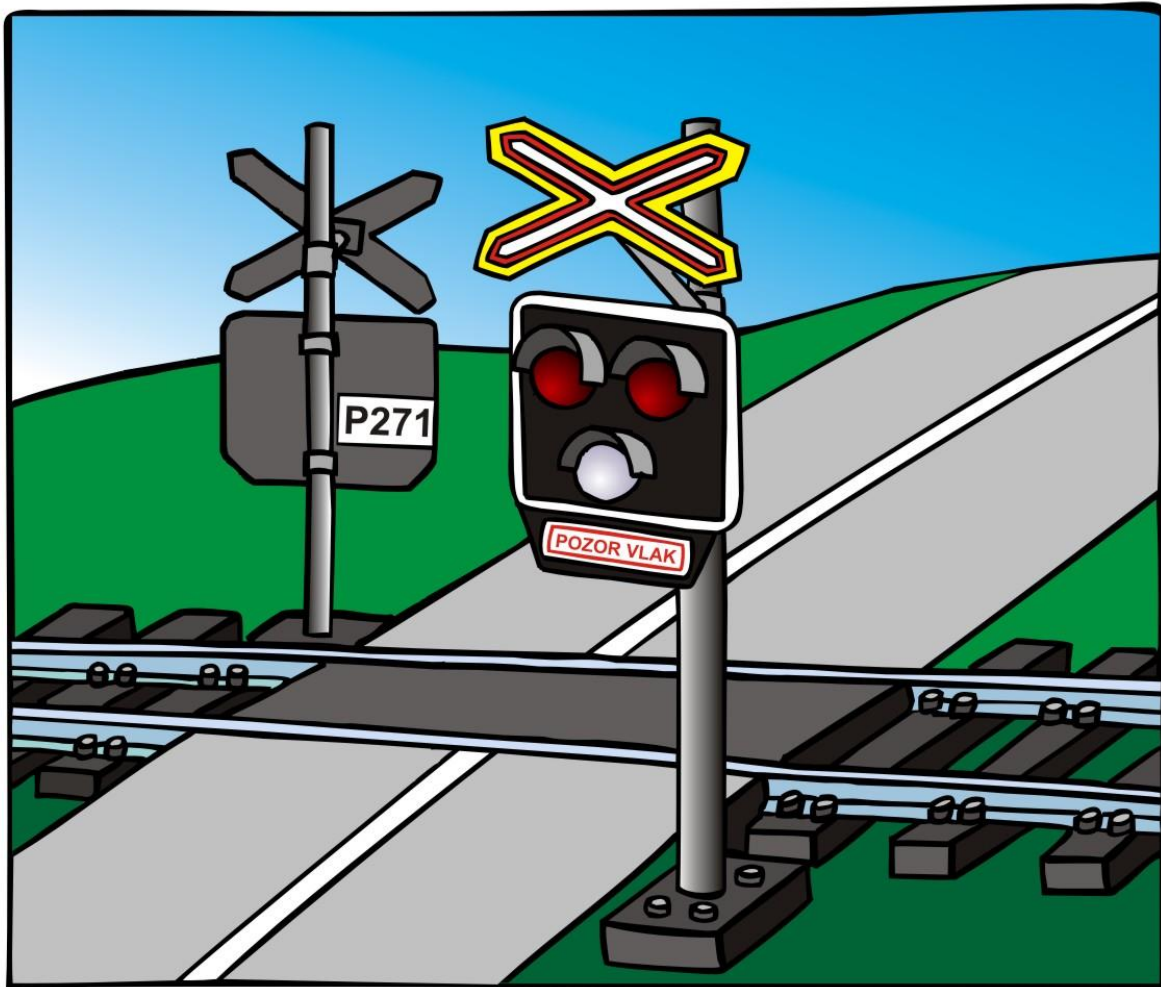
Foto č. 1



Foto č. 2



Obrázek 10 – Orientační bod – označení toku a číslo mostu



Obrázek 11 – Orientační bod – číslo železničního přejezdu



Foto č. 3



Foto č. 4

Orientační body v přírodě

I v přírodě se snažíme najít orientační body, např.:

- název blízké obce,
- silnice, železnice, mosty a železniční přejezdy v dohledu (příp. jejich čísla),
- vodní toky či plochy,
- výrazné orientační body v terénu (kaplička, vysílač, elektrické vedení, samostatně stojící strom, skalní masiv apod.).



Foto č. 5

Významnými orientačními body přímo v terénu jsou:

- turistické značení – rozcestníky, turistické značky,
- **body záchrany** – tabulky s unikátním kódem usnadňujícím lokalizaci¹; jsou součástí informačního systému IZS.

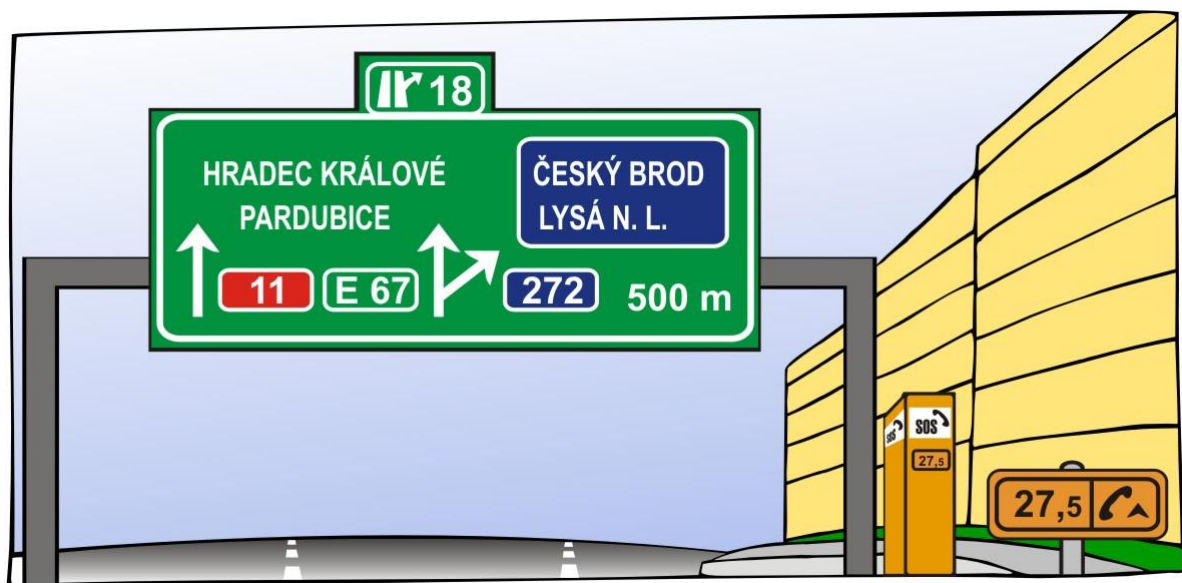


Obrázek 12 – Orientační bod – rozcestník s bodem záchrany

¹ Lokalizace – určení místa, polohy

Orientační body na dopravních komunikacích

Dálnice a rychlostní komunikace představují místa, kde se stává velké množství dopravních nehod, často i hromadných. Pro nahlášení těchto událostí jsou rozhodující informace o číselném **označení dálnice, kilometru a směru**, ve kterém jedete.



Obrázek 13 – Orientační body na dopravních komunikacích

6. ZNEUŽITÍ TÍSŇOVÉHO VOLÁNÍ

Linky tísňového volání jsou určeny pouze pro oznámení stavu nouze. Jejich zneužití je proto trestné.

Za zneužití tísňové linky může být fyzické osobě uložena pokuta do výše 200 000 Kč.

Opakování

Úkoly k zamyšlení a hledání souvislostí

1. Uveďte co nejvíce příkladů situací, v nichž byste volali na jednotlivé tísňové linky.
2. Kdy byste volali tísňovou linku 112?
3. Jaké výhody má volání na linku 112 oproti volání na ostatní tísňové linky?
4. Pokud neznáme přesnou adresu, můžeme přesto určit polohu místa mimořádné události? Pokud ano, jak, podle čeho?
5. V čem je nebezpečné zneužití tísňového volání?
6. Vyzkoušejte si ve dvojicích roli operátora operačního střediska a volajícího svědka nehody.

Opakování

Didaktický test

(Vyber ze tří možností jednu správnou odpověď.)

1. Jaké údaje musíš sdělit operátorovi/-ce při volání na tísňovou linku?

- a) Kde bydlím, do které třídy chodím, co a v kolik hodin se stalo.
- b) Co se stalo, kde se to stalo a do které třídy chodím.
- c) Co se stalo, kde se to stalo a kdo volá.

2. Kdy budeš volat na tísňová telefonní čísla?

- a) Když si zabouchnu dveře.
- b) Pokud je ohrožen majetek, zdraví nebo život lidí.
- c) Pokud se chci naučit správně na tyto linky telefonovat.

3. Na tísňové telefonní číslo 150 voláš:

- a) když se chceš přihlásit do kroužku hasičů,
- b) když chceš telefonovat tatínkovi, který je hasičem,
- c) když chceš nahlásit požár.

4. Volání na tísňová telefonní čísla je možné:

- a) pouze z mobilního telefonu,
- b) z jakéhokoliv telefonu, hovor zaplatíme zpětně,
- c) z jakéhokoliv telefonu, volání je bezplatné.

5. Vyber skupinu, kde jsou všechna čísla tísňového volání správná.

- a) 150, 157, 156, 158, 112.
- b) 155, 112, 158, 154, 150.
- c) 156, 112, 158, 150, 155.

6. V čem je nebezpečné zneužití linek tísňového volání?

- a) Může být oddálena pomoc těm, kteří ji v dané chvíli budou potřebovat nebo hrozí vznik vyšších škod či jiných závažnějších následků.
- b) Může dojít k přetížení telefonní sítě a výpadku proudu.
- c) Může mě někdo vidět a ohlásit to rodičům nebo ve škole, do které chodím.

7. Číslo 158 je určeno k ohlášení:

- a) epidemie,
- b) trestné činnosti, dopravních nehod a rušení veřejného pořádku,
- c) úniku chemických látek.

8. Bod záchrany je:

- a) místo, kde najdeme stanici horské služby nebo jiné záchranné služby,
- b) místo se signálem mobilních operátorů a je možné odtud zavolat na tísňové linky,
- c) místo označené tabulkou s unikátním kódem pro snadné a jednoznačné určení naší polohy v terénu při tísňovém volání.

9. Jsi na horské túře, kamarád spadl a zlomil si nohu. Co vše můžeš záchranářům sdělit, abys co nejlépe popsal svoji polohu?

- a) Turistické značení, body záchrany, výchozí bod a cíl cesty, GPS souřadnice.
- b) Název potoka, který protéká nejbližší místa nehody, a název chaty, ve které na horách bydlím.
- c) Druh lesa, porost lišejníky a směr větru.

10. Které orientační body lze nalézt ve městě?

- a) Označení kanálů, výrazné stavby v okolí, parky.
- b) Čísla na sloupech veřejného osvětlení, názvy zastávek MHD, čísla na mostech a železničních přejezdech.
- c) Dopravní značky, čísla projíždějících autobusů a tramvají.

IV. BĚŽNÁ RIZIKA V DOMÁCNOSTI A V PŘÍRODĚ

1. PREVENCE ÚRAZŮ

Každému úrazu předchází riziková situace, kterou můžeme rozpoznat. Správnou a včasnou prevencí je možné úrazům předcházet, snižovat jejich závažnost i počet.

Malé děti se chovají rizikově z nevědomosti, protože nevědí, že jim hrozí nebezpečí. Dospívající pak rizikové chování často vyhledávají záměrně (pro pocit vzrušení nebo snahu předvést se před vrstevníky), aniž by si uvědomovali následky. Dospělí se chovají nezodpovědně např. v případě krizových situací, ve zkratu nebo prostě z pocitu, že se jim nemůže nic stát.

2. NEBEZPEČÍ V BĚŽNÉ DOMÁCNOSTI

Většina rizik v domácnosti vyplývá z nedbalosti či neopatrnosti dospělých nebo dětské nevědomosti.

Nejčastější příčiny poranění:

- pády (otevřená okna, schody, ostré hrany nábytku, skleněné výplně dveří),

- otravy a poleptání (nedostatečně zabezpečené léky, čisticí prostředky, volně přístupné chemikálie v neoznačených lahvích a obalech),
- popáleniny a opařeniny (horká voda, varné konvice, žehličky, zdroje otevřeného ohně, ploténky sporáku),
- elektrický proud (elektrické zásuvky, spotřebiče),
- dušení (igelitové tašky a pytle, drobné předměty),
- řezné rány (kuchyňské nože, nůžky, střepy),
- pokousání domácími zvířaty.

Promluvte si s paní učitelkou a rodiči o tom, jak uvedeným příčinám poranění předcházet.

3. NEBEZPEČÍ U VODY A NA VODNÍ PLOŠE

Častou příčinou ohrožení zdraví či života je tonutí, jehož následkem může být poškození mozku nebo i smrt. Nebezpečí nehrozí pouze při koupání či sjíždění vodních toků, ale i v domácím prostředí ve vaně či zahradním bazénu. Nejlepší prevencí utonutí je umět plavat. To ovšem neznamená, že se při dovednosti plavání nemůžeme utopit. Někdy může být příčinou tonutí přecenění sil či nedodržení bezpečnostních pravidel, např. konzumace alkoholu u vodáků.

4. LETNÍ OBDOBÍ – POBYT U VODY

Prevence, doporučení:

- nepřeceňovat své schopnosti,
- nechodit se koupat samotný (mít u sebe vždy někoho, kdo v případě nouze přivolá pomoc),
- neskákat do neznámé vody, může mít kamenité dno nebo tam může být příliš mělko (úrazy hlavy a páteře),
- nekoupat se v noci (ztráta orientace),
- neskákat do vody přehřátý (riziko srdečního selhání),
- nepodceňovat chladnou vodu (svalové křeče – znemožnění pohybu),
- při sjíždění řeky na raftu či lodce mít vždy vestu a nejlépe i helmu,
- používat bezpečnostní pomůcky u neplavců (vesty, kruhy, rukávky),
- nekoupat se ve znečištěných vodách, např. sinicemi (velké množství toxinů¹).

Při pobytu na slunci používáme ochranné prostředky (pokrývka hlavy, brýle, opalovací krém), abychom předešli přehřátí organismu a spálení.

¹ Toxin – bakteriální rostlinný nebo živočišný jed

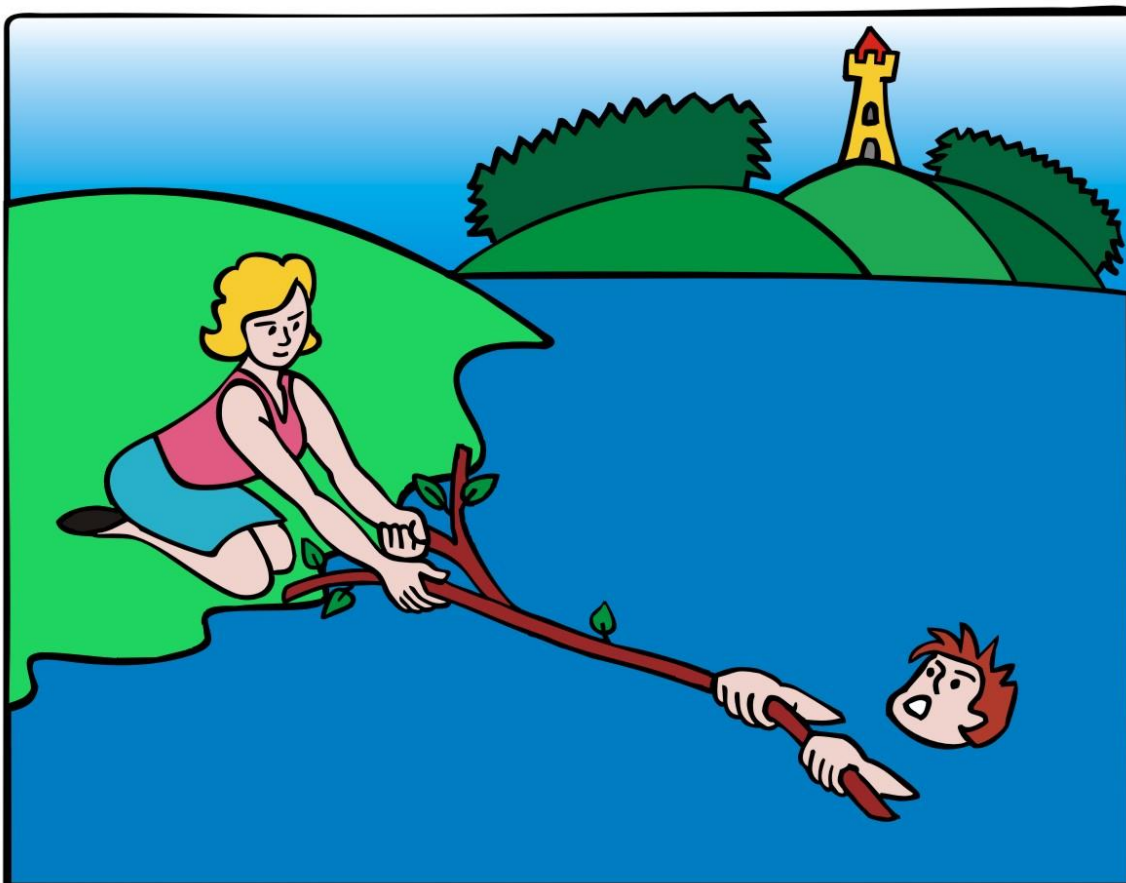


Obrázek 14 – Bezpečnostní pomůcky při sjíždění řeky

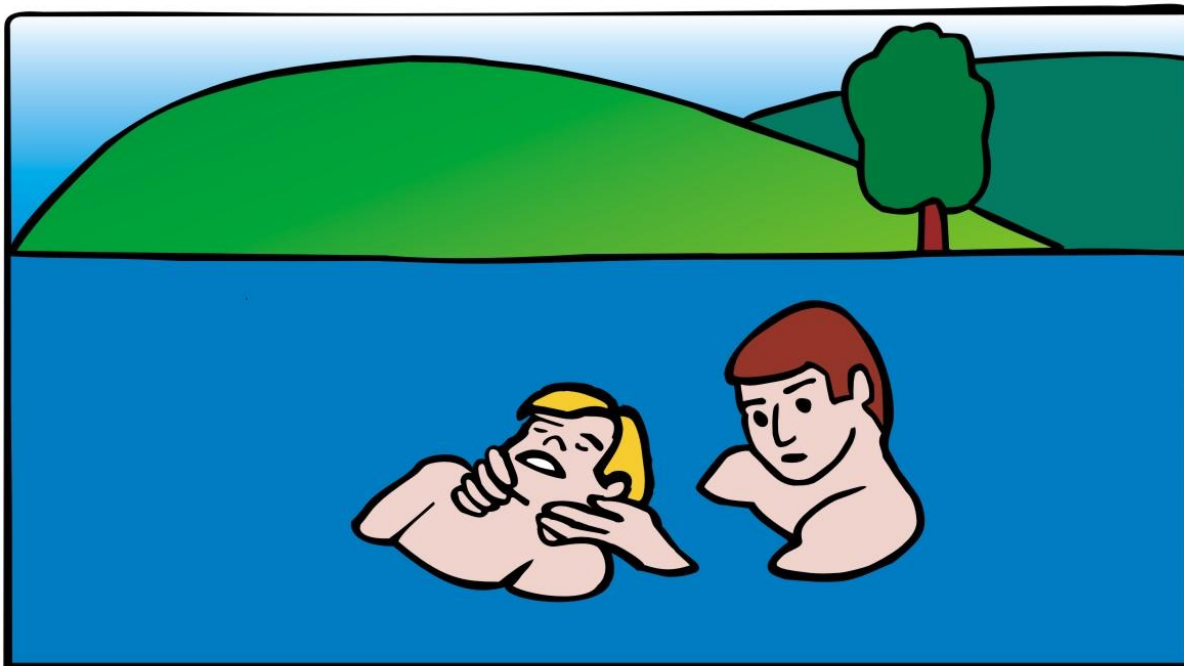
Záchrana tonoucího

Při záchraně tonoucího je třeba:

- bezodkladně zavolat pomoc (v okolí i telefonicky – 112, 150, 155, 158),
- nevystavovat se sám nebezpečí (pokud si na záchranu netroufám),
- snažit se tonoucího vytáhnout z vody, nejlépe s využitím plavidla/loďky nebo pomocí lehátka, dlouhé větve apod.,
- po vytažení tonoucího na pevný podklad (břeh, loďka) zkontrolovat, zda normálně dýchá, pokud ne, zahájit resuscitaci.



Obrázek 15a – Záchrana tonoucího (aktivní tonoucí)



Obrázek 15b – Záchrana tonoucího (pasivní tonoucí)



Foto č. 6

5. ZIMNÍ OBDOBÍ – POHYB NA LEDU

Prevence, doporučení:

- Než vstoupíme na led, zkontrolujeme jeho sílu – bezpečná síla ledu je minimálně 10 cm pro jednotlivce a 20 cm pro skupinu lidí; led by měl mít namodralou barvu.
- Tloušťka ledu není neměnná po celé ploše vodní hladiny, led bývá zeslabený zejména v místě přítoků a odtoků.
- Pokud při vstupu nebo pohybu na ledě slyšíme praskání, vrátíme se ihned na břeh.
- Při bruslení používáme ochranné pomůcky (přilba, chrániče na nohy či ruce).

Záchrana při propadnutí ledem

Pokud se pod námi prolomí led, je třeba:

- obrátit se po směru, odkud jsme přišli, tam je pravděpodobně led pevnější,
- snažit se na led nasunout celým tělem, např. kopáním nohou,
- nevzpírat se na rukou,
- po ledu se opatrně odplazit nebo odkutálet do bezpečí.



Obrázek 16a – Záchrana při propadnutí ledem



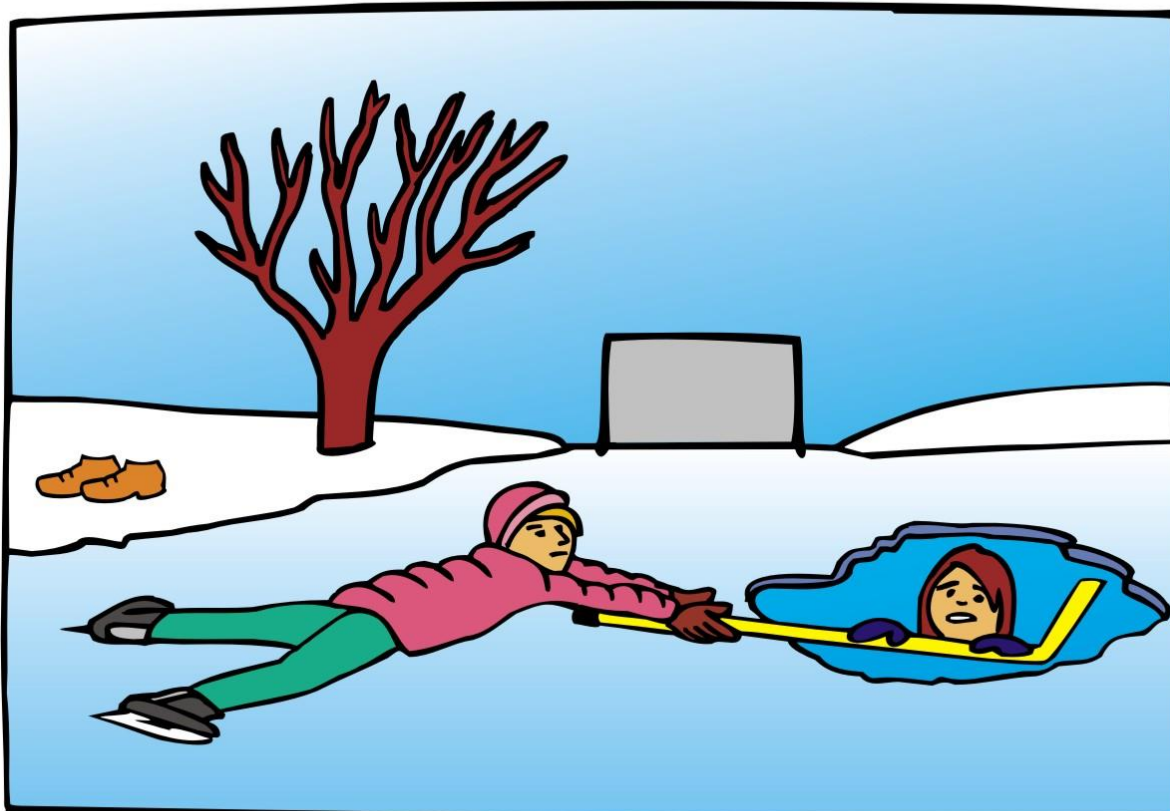
Obrázek 16b – Záchrana při propadnutí ledem

Záchrana tonoucích osob při propadnutí ledem

Při záchraně tonoucích osob z ledové vody po propadnutí je třeba ještě před zahájením záchranných činností zavolat pomoc (v okolí i telefonicky – 112, 150, 155, 158).

Záchranné práce můžeme provádět pouze v případě, že na to naše síly a schopnosti stačí. V takovém případě postupujeme takto:

- komunikujeme s postiženým,
- k okraji propadlého ledu se přibližujeme s ohledem na svoji vlastní bezpečnost velice opatrně, s využitím co největší plochy vlastního těla (tzv. po čtyřech nebo plazením),
- použijeme pomůcku, která rozloží naši hmotnost na ledě a které se pak tonoucí může chytit (prkno, žebřík, lyže, sáňky) nebo alespoň provaz či větev,
- pokud je to možné, jsme upoutáni na laně,
- zachráněného se snažíme převléct do suchého oblečení a zajistit mu teplo.



Obrázek 17 – Záchrana tonoucí osoby při propadnutí ledem

6. NEBEZPEČÍ PŘI SPORTU

V případě organizovaných aktivit nese odpovědnost dospělá osoba. Instruktor či trenér děti seznámí s riziky a pravidly správného chování při konkrétním sportu, na děti při aktivitách dohlíží.

Při individuálních návštěvách sportovišť či prostor vymezených pro pohybové aktivity jsou děti pod dohledem rodičů. V případě, kdy tato zařízení již navštěvují samy, by měly dodržovat zásady bezpečného chování při sportu či hře.

Nejčastější příčiny úrazů:

- absence ochranných pomůcek (přilba na kolo nebo na lyže, chrániče na brusle či skateboard),
- přecenění sil a nedodržení pravidel sportu,
- utonutí při vodních sportech,
- omrzliny při zimních sportech,
- hra v místech, která k tomu nejsou určena (např. na silnici),
- pády z prolézaček na dětském hřišti,
- nebezpečné předměty, které děti najdou (např. injekční stříkačky na pískovišti).

7. NEBEZPEČÍ NA SILNICI A ŽELEZNIČNÍM PŘEJEZDU

Úrazy v dopravě jsou nejčastější příčinou úmrtí dětí. V rámci této skupiny úrazů můžeme rozlišit úrazy dětí jako **chodců, cyklistů a spolujezdců.**

Chodec – prevence, doporučení:

- Před přecházením silnice se rozhlížíme nejprve vlevo, poté vpravo a zase vlevo a stejně tak po celou dobu přecházení.
- Před vstupem do vozovky – na přechod je třeba navázat oční kontakt s řidičem. Získáme tak jistotu, že nás řidič vidí a zastaví.
- Po přechodu, kde je semafor, chodíme na zelenou, není-li semafor, čekáme na vytvořený bezpečný prostor, přecházíme vpravo a rychle.
- Nespoléháme na přednost – **chodec nemá na přechodu absolutní přednost**, řidič musí umožnit chodci bezpečně přejít, ale chodec nesmí vstupovat do vozovky bezprostředně před jedoucím vozidlo.
- Přecházíme vždy kolmo, nejkratší cestou.
- Při přecházení se nespolehneme pouze na oči, vnímáme všemi smysly (telefonování či poslouchání hudby může přehlušit zvuk příjíždějícího vozidla).
- Nikdy nepřecházíme mezi zaparkovanými auty, před autem nebo za autem (platí i pro autobus, ze kterého vystoupíme).

- Vždy zastavíme (na bezpečném místě), slyšíme-li, že se blíží auto hasičů, policie či záchranky.
- Bezpečnost zvyšujeme použitím reflexních prvků (reflexní pásy, reflexní nášivky na oblečení či batohu).
- Silnice ani blízké okolí nejsou místa pro hru.



Obrázek 18 – Nevhodné místo pro hru

Cyklista – prevence, doporučení:

- Dítě do 10 let věku může jet po silnici pouze v doprovodu dospělé osoby.
- Velikost a typ kola by měly odpovídat věku dítěte.
- Před cestou zkontrolujeme funkčnost brzd, nahuštění pneumatik a vybavení kola (osvětlení a odrazky, zvonek, blatníky).
- Vyjedeme jen s cyklistickou helmou, ve vhodné obuvi a oblečení.
- Dodržujeme pravidlo „vidět a být viděn“ – používáme přední a zadní svítilnu, odrazky a reflexní prvky na oblečení.

Spolujezdec – prevence, doporučení:

- Děti do 12 let a do výšky 150 cm by měly jezdit pouze v dětských sedačkách. Dítě v náručí či na klíně nelze při nárazu udržet.
- Všichni cestující musí být za jízdy připoutáni (bezpečnostní pás nesmí vést přes krk, hrozí uškrcení).

8. NEBEZPEČÍ V PŘÍRODĚ

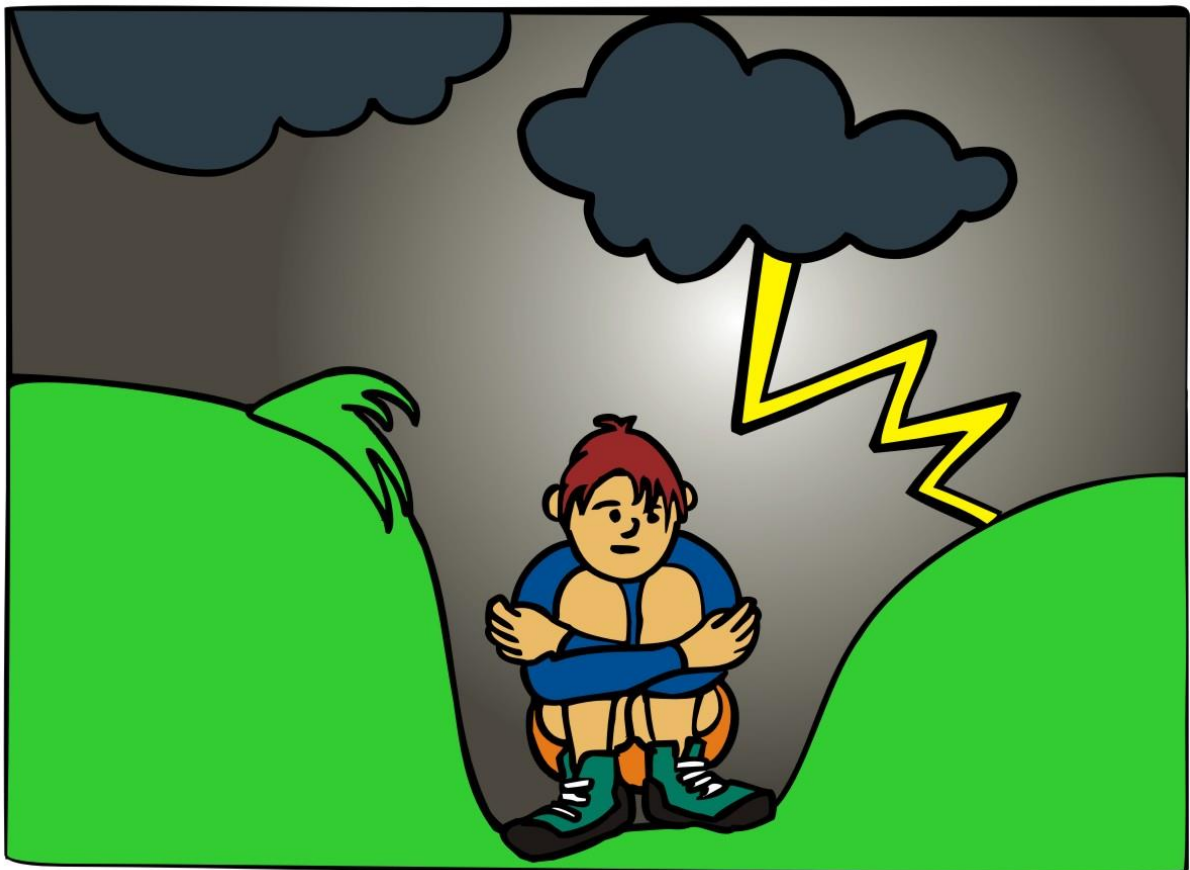
Příčiny úrazů, poranění:

- pády způsobené pohybem v terénu (lezení po stromech, skalách; přechod po kamenech),
- poranění způsobená teplem (neopatrnost při rozdělávání ohně, spálení od sluníčka),
- poranění způsobená chladem (omrzliny v zimním období),
- poranění způsobená elektrickým proudem (úder blesku za bouřky, kontakt se spadlými dráty elektrického vedení),
- nebezpečí při setkání s volně se pohybujícími zvířaty (pokousání, nakažení vzteklinou, uštknutí hadem),
- nebezpečí při bodnutí hmyzem (alergické reakce na bodnutí) či kousnutí klíštětem.

Prevence, doporučení:

- Při výletech do přírody dodržujeme základní pravidla (chodíme po vyznačených trasách, na horách počítáme s možnou změnou počasí, vždy známe trasu výletu a nechodíme sami, s sebou si bereme jídlo, pití a mobilní telefon).
- Sbíráme pouze rostliny a houby, které známe (učíme se je předem poznávat).
- Nikdy nehladíme volně se pohybující zvířata, mohou být nakažená vzteklinou nebo nám způsobit zranění.

- Dáváme pozor, abychom nešlipli na hada nebo do vosího hnízda.
- Nikdy nedráždíme vosy, včely a jiná zvířata.
- Při bouřce se nikdy neschováváme pod osamělé stromy, na okraji lesa či pod skalní převis; nekoupeme se a neplavíme se s lodí. (V otevřeném terénu si najdeme nějakou větší prohlubeň a v té se skrčíme, ruce a nohy máme u sebe a dodržujeme vzdálenost větší než dva metry od okrajů prohlubně.)



Obrázek 19 – Chování při bouřce

- Při horkém a slunečném počasí bychom měli mít dostatečný přísun tekutin, měli bychom použít ochranný krém a pokrývku hlavy.
- Před klíšťaty se chráníme vhodným oblečením a obuví, užíváme repelenty. Po příchodu domů je třeba se zkontrolovat, případně prisáté klíště odstranit a ránu vydezinfikovat.

9. PRAVIDLA PRO ROZDĚLÁVÁNÍ OHNĚ V PŘÍRODĚ

- Děti smí rozdělávat oheň pouze pod dozorem dospělé osoby.
- Oheň nesmíme zakládat na suchém listí, v blízkosti stohů, seníků, pod větvemi, na kořenech stromů a v lese (minimální vzdálenost je 50 m od lesa).
- Při větru je rozdělávání ohně velmi nebezpečné.
- Pro ohniště vyhloubíme dolík, který ohraničíme kameny.
- Do ohně neházíme ani nelijeme žádné hořlaviny (např. benzín, ředidlo), nepálíme plasty ani nevhazujeme žádné výbušné předměty (např. nádoby od sprejů).
- Vždy máme po ruce dostatek prostředků vhodných k uhašení ohně (voda, písek, hlína).
- Oheň nesmíme nechat bez dozoru.
- Před odchodem oheň uhasíme.



Obrázek 20 – Důkladné uhašení ohně před odchodem

Opakování

Úkoly k zamyšlení a hledání souvislostí

1. Jak byste vysvětlili pojmy aktivní a pasivní prevence?
2. Uveďte nejčastější příčiny poranění v domácnosti.
3. Která pravidla je třeba dodržovat při pobytu u vody a koupání?
4. Jak byste se zachovali v případě, kdy by se váš kamarád topil nebo se propadl ledem?
5. Která pravidla bychom měli dodržovat při sportu? Uveďte příklady sportů.
6. Kdo je v silničním provozu chodec?
7. Jak rozumíš zásadě „vidět a být viděn“?
8. Která pravidla platí pro cyklisty?
9. Zamyslete se, jak se chováte v osobním vozidle. Jste vždy připoutáni bezpečnostním pásem? Nerozptylujete řidiče hlasitou hudbou, komunikací nebo postrkováním se spolujezdci? Nevyhazujete předměty z vozidla?
10. Která pravidla dodržujeme při výletu do přírody (trasy, rostliny, houby, zvířata, horko, bouřka ad.)?
11. Na co vše musíme dbát při rozdělávání ohně v přírodě?

Opakování

Didaktický test

(Vyber ze tří možností jednu správnou odpověď.)

1. Jaká preventivní a bezpečnostní opatření dodržujeme doma?

- a) Chodíme v přezuvkách, abychom neuklouzli.
- b) Nepodceňujeme symboly označující nebezpečnost látek, po skončení používání elektrického spotřebiče ho vypojíme ze zásuvky.
- c) Při experimentech s otevřeným ohněm máme vždy po ruce vodu.

2. Jaká preventivní a bezpečnostní opatření dodržujeme venku?

- a) Rozděláváme oheň jen na místech k tomu určených a necháváme oheň bez dozoru.
- b) Při vhazování hořlavých předmětů do ohně nenecháváme oheň bez dozoru.
- c) Do neznámé vody skáčíme pouze v přítomnosti dospělé osoby.

3. Může způsobit velký požár odhozená zápalka?

- a) Ne, vznikne pouze malý ohýnek.
- b) Ano, i zápalka může způsobit rozsáhlý požár.
- c) Ne, zápalka ihned zhasne.

4. Můžeš rozdělávat oheň v lese?

- a) Ano, pokud je blízko zdroj vody.
- b) Ano, pokud oheň ohraničím kameny.
- c) Ne, v lese je to zakázáno.

5. Jak bezpečně uhasíš hořící olej na pánvi?

- a) Napustím do sklenice vodu a vliji ji do pánve.
- b) Vezmu pokličku (plech na pečení) a pánev s ní přiklopím, tím se oheň udusí.
- c) Vezmu utěrku a budu s ní mávat nad plamenem.

6. Nejčastěji vznikají doma i v přírodě požáry:

- a) z nedbalosti a neopatrnosti,
- b) z úmyslného zavinění,
- c) z důvodu technických závad.

7. Ohniště musí být vzdálené:

- a) nejméně 20 m od lesa a v blízkosti tekoucí vody (potok, řeka),
- b) nejméně 50 m od lesa a v dostatečné vzdálenosti od budov a suché trávy,
- c) nejméně 100 m od lesa, poblíž rybníka.

8. Oheň v přírodě nikdy nerozděláváme:

- a) při prudkém slunci,
- b) při dešti a bouřce,
- c) při silném větru a extrémním suchu.

9. Na rybník můžeš jít v zimě bruslit:

- a) v doprovodu dospělé osoby a jen tehdy, pokud je led dostatečně silný,
- b) kdykoliv a sám,
- c) pouze s kamarády, kteří ti v případě nouze pomohou.

10. Co uděláš, když tě bouřka zastihne v přírodě, např. na louce?

- a) Budu pokračovat v chůzi dál, nic se neděje.
- b) Vyhledám rychle co nejnižší položené místo a ve dřepu s nohama a rukama u sebe počkám, až bouřka přejde.
- c) Začnu rychle utíkat, abych našel co nejdříve úkryt.

11. Co je třeba udělat před odchodem na zimní horskou túru? Vyber možnost, ve které jsou všechna sdělení správná.

- a) Teple se obléci, zhasnout v pokoji, vzít si mobilní telefon.
- b) Teple se obléci, vzít si dostatek jídla.
- c) Teple se obléci, vzít si nabitý mobilní telefon a dostatek jídla, oznámit recepci trasu a cíl túry.

12. Kde nejsi při bouřce v bezpečí?

- a) V autě nebo v autobuse.
- b) Na kopci.
- c) V budově s hromosvodem.

13. Co uděláš, když jsi venku a blíží se vichřice?

- a) Schovám se pod nejbližší strom.
- b) Ukryji se do nejbližší budovy.
- c) Budu vichřici pozorovat, ale pouze s kamarády.

14. Před vstupem do vozovky u přechodu:

- a) se rozhlédnu ve směru, který je mi nejbližší, auta v druhém směru musí zastavit,
- b) zastavím, pečlivě se rozhlédnu na obě strany a teprve potom na přechod vstupuji,
- c) se rozhlížet nemusím, chodci na přechodu mají vždy přednost.

15. Při jízdě na kole či na lyžích je nutné mít:

- a) přilbu a další ochranné prostředky,
- b) sportovní oblečení,
- c) sluneční brýle.

16. Přecházet přes železniční most:

- a) je dovolené, pokud nemohu jít jinudy,
- b) je dovolené v doprovodu dospělé osoby,
- c) je přísně zakázané.

Klíč k opakování

Tematický okruh I

Opakování – didaktický test14

1 b, 2 c, 3 b, 4 a, 5 b, 6 a, 7 b

Tematický okruh II

Opakování – didaktický test25

1 b, 2 b, 3 c, 4 b, 5 b, 6 a, 7 b, 8 c

Tematický okruh III

Opakování – didaktický test43

1 c, 2 b, 3 c, 4 c, 5 c, 6 a, 7 b, 8 c, 9 a, 10 b

Tematický okruh IV

Opakování – didaktický test65

1 b, 2 a, 3 b, 4 c, 5 b, 6 a, 7 b, 8 c, 9 a, 10 b, 11 c, 12 b, 13 b, 14 b, 15 a, 16 c

Rejstřík

A

aktivní občan 6

aktivní tonoucí 50

armáda 23

B

bezvědomí 32

běžná rizika 46

body záchrany 39, 40

bouřka 60, 61, 62

bezpečnost 21, 33, 54, 58

bezpečnostní 21, 23, 48, 49, 59

C

celní správa 17, 23

civilní ochrana 23

cyklista 57, 59

Č

činnost (člověka) 7, 8

čísla tísňových linek 29

čísla (na sloupech, mostech aj.) 34, 35, 37, 38, 39

D

demokratický 11

doprava 35, 57

dopravní 6, 34, 41

dopravní nehoda 8, 30, 31, 41

E

epidemie 6

evakuace 20, 21

evropská unie 30

evropský 29, 30

F

fyzický 17, 41

H

hasič 19, 31, 58

hasičský záchranný sbor 18, 19, 20

havárie 6, 8, 9, 17

havarijní plánování 20

havarijní služby 23

hejtman 11

hmotné rezervy 23

hospodářská opatření 23

humanitární pomoc 20

hygienická stanice 23

CH

chemické látky 8

chodec 57

I

Integrovaný záchranný systém 17

individuální ochrana 23

J

jednotka požární ochrany 19, 20

K

koordinovat 17, 20

kraj 10, 11

kriminalita 33

krizová situace 11, 12, 20, 23, 46

krizové řízení 20

krizový stav 11, 12

L

led 52, 53, 54, 55

likvidační práce 17, 18, 20, 21, 22, 23

lokalizace 39

M

majetek 7, 20, 28, 33

mezinárodní 12

mimořádná událost 6, 7, 8, 9, 17, 18, 20, 21, 23, 28

mráz 7

N

nahlášení události 34, 41

nástražný systém 21

nebezpečí 6, 11, 12, 46, 48, 50, 56, 57, 60

nebezpečné látky 31

nebezpečný 8, 31, 42, 56, 62

nedbalost 46

neopatrnost 46, 60

nevojenský 9, 12

nezisková organizace 23

O

obecní policie 29, 33

ohněň 62, 63

ohrožení 6, 10, 11, 12, 22, 28, 33, 48

ohrožený 7

ochrana obyvatelstva 20

ochranné prostředky 49

operační středisko 21, 22

operátor 28, 30, 34
orientační bod 34, 35, 37, 38, 39, 40, 41
ozbrojený bezpečnostní sbor 21, 23
ozbrojené síly 23

P

plánovaná pomoc 22
příroda 39, 46, 60, 62
přírodní jevy 7
požár 7, 8, 9, 20, 31
požární ochrana 19, 20
povodeň 7, 8
parlament 11
policie 21, 33, 58
pomoc 6, 7, 17, 22, 28, 48, 50, 54
právnícký 17
prevence 20, 46, 48, 52, 57, 59, 60
primátor 11
prostředky (a síly) 18, 23
prostředky individuální ochrany 23
přednemocniční 22
příslušník 20
pyrotechnik 21

R

reflexní 58, 59

riziko 46, 48, 56

rizikové (chování, situace) 46

S

samospráva 17

sbor dobrovolných hasičů 19

sesuv půdy 7

silnice 39, 56, 57, 58, 59

síly (a prostředky) 18, 23

SIM karta 30

složka 17, 18, 19, 20, 22, 23, 30

spolujezdec 57, 59

sport 56

správa (státní, celní aj.) 17, 23

správa státních hmotných rezerv 23

státní požární dozor 20

strategický 24

sucho 7

svrchovanost 11

T

technická pomoc 31

technologický 6, 8

terorismus, teroristický 6, 8
tísňové volání 20, 21, 41
tísňová linka 22, 28, 29, 30, 31, 32, 33, 34
tonoucí 50, 51, 54, 55
tonutí 48
trestný čin 33, 41

Ú

úkryt 23
úraz 32, 46, 48, 56, 57, 60
územní celistvost 11

V

válečný (konflikt, stav) 6
vandalismus 33
varování 20
veřejný pořádek 21, 33
vědomí 32
vězeňská služba 23
vichřice 7
vláda 10, 11
voda 63
vojenský (nevojenský) 9, 10, 12

Z

záchrana 31, 39, 40, 50, 51, 52, 53, 54, 55

záchranář 7, 17, 34

záchranka 9, 32, 58

záchranné činnosti 54

záchranné práce 20, 21, 22, 23

záchranné složky 17

záchranný sbor 18, 19, 20

záchranný systém 17

zdraví 7, 20, 23, 28, 48

zdravotnická záchranná služba 19, 22

zemětřesení 7

zneužití tísňové linky 41

zranění, zraněný 30, 34, 60

zvířata 31, 47, 60, 61

Ž

železniční přejezd 35, 36, 39, 57

živelní pohroma 6, 7, 9, 17

život 7, 20, 22, 28, 48

životní prostředí 7, 20, 28

žhářství 8

Použitá literatura a internetové zdroje:

Použitá literatura

Upravený rámcový vzdělávací program pro základní vzdělávání platný od 1. 9. 2013
vydaný Opatřením ministra školství, mládeže a tělovýchovy, č. j. MSMT-2647/2013-210.

Podklady k výuce témat ochrany člověka za běžných rizik a mimořádných událostí
v základních školách

Mikulka, B., Mikulka, Š., Piňos, M.: Výchova dětí v oblasti požární ochrany a ochrany
obyvatelstva (Příručka pro instruktory). Citadela Bruntál ve spolupráci s Hasičským
záchranným sborem Moravskoslezského kraje, 2008

Vaše cesty k bezpečí aneb chytré blondýnky radí... Informační vzdělávací projekt Hasičského
záchranného sboru Jihomoravského kraje, Krajského ředitelství policie Jihomoravského kraje
a Zdravotnické záchranné služby Jihomoravského kraje, p. o. Hasičský záchranný sbor
Jihomoravského kraje 2017

Mgr. Irena Plucková, Ph.D.; prof. Ing. Dušan Vičar, CSc.; Mgr. Tomáš Milář, Ph.D.; doc. RNDr.
Petr Sládek, CSc.; doc. JUDr. PhDr. Ivo Svoboda, Ph.D.; JUDr. Mgr. Ing. Kateřina Šmejkalová;
Mgr. Jiří Šibor, Ph.D.: JAK SE ZACHOVAT, KDYŽ... Učebnice pro 2. stupeň ZŠ a odpovídající
ročníky víceletého gymnázia vztahující se k osvojování účelného chování při mimořádných
událostech a při ohrožení v každodenních rizikových situacích, NOVÁ ŠKOLA, s.r.o, 2017

Internetové zdroje:

Hasiči pro školy – www.hasiciproskoly.cz

Ministerstvo školství, mládeže a tělovýchovy - www.msmt.cz

Metodický portál RVP - www.rvp.cz

MV – Generální ředitelství Hasičského záchranného sboru ČR - www.hzscr.cz

Institut ochrany obyvatelstva Lázně Bohdaneč – www.ioolb.cz

Asociace Záchranný kruh - www.zachranny-kruh.cz

Citadela Bruntál, o. s - www.hasik.cz

Hasičský záchranný sbor Jihomoravského kraje - www.chytre-blondynky.cz

Hasiči radí

Příručka pro slabozraké žáky základní školy /6. ročník/

Autor:

kpt. PaedDr. Luďka Palzerová, HZS hlavního města Prahy

Odborný metodický dohled:

pplk. Mgr. et Mgr. František Paulus, MV – GŘ HZS ČR, Institut ochrany obyvatelstva, Lázně Bohdaneč

Technická spolupráce:

por. Mgr. Blanka Plachá Kozlíková, HZS hlavního města Prahy

Fotografie:

kpt. Mgr. Adam Hendrych, MV-GŘ HZS ČR (1)

por. Mgr. Blanka Plachá Kozlíková, HZS hlavního města Prahy (2, 3, 4)

kpt. PaedDr. Luďka Palzerová, HZS hlavního města Prahy (5)

HZS ČR (6)

Ilustrace:

© nrap. Milan Pacík, MV-GŘ HZS ČR

Odborné metodické – tyflopédické vedení ilustrací:

Mgr. Renata Paříková, Mgr. Hana Ryšlavá, Ph.D., Speciálněpedagogické centrum pro ZP, Tyršova 1, Liberec 5

Tisk:

Profi-tisk group s. r. o., Chválkovická 223/5, Olomouc - Chválkovice

Vydání:

první (2020)

Vydalo:

MV – GŘ HZS ČR, Institut ochrany obyvatelstva, Lázně Bohdaneč

