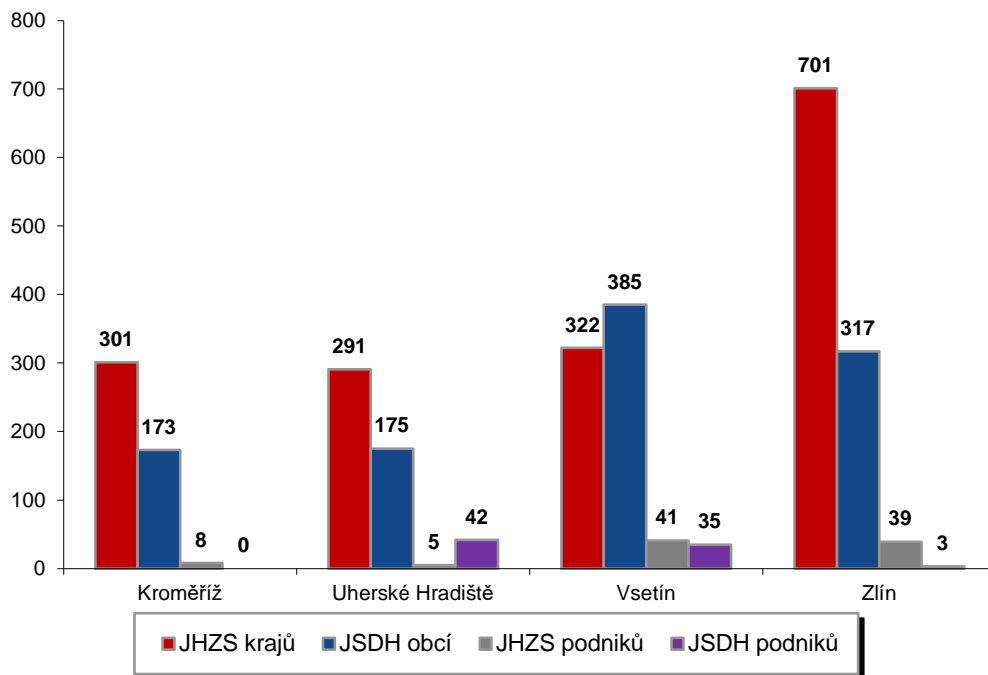


I. Základní statistické údaje o zásahové činnosti za I čtvrtletí 2022

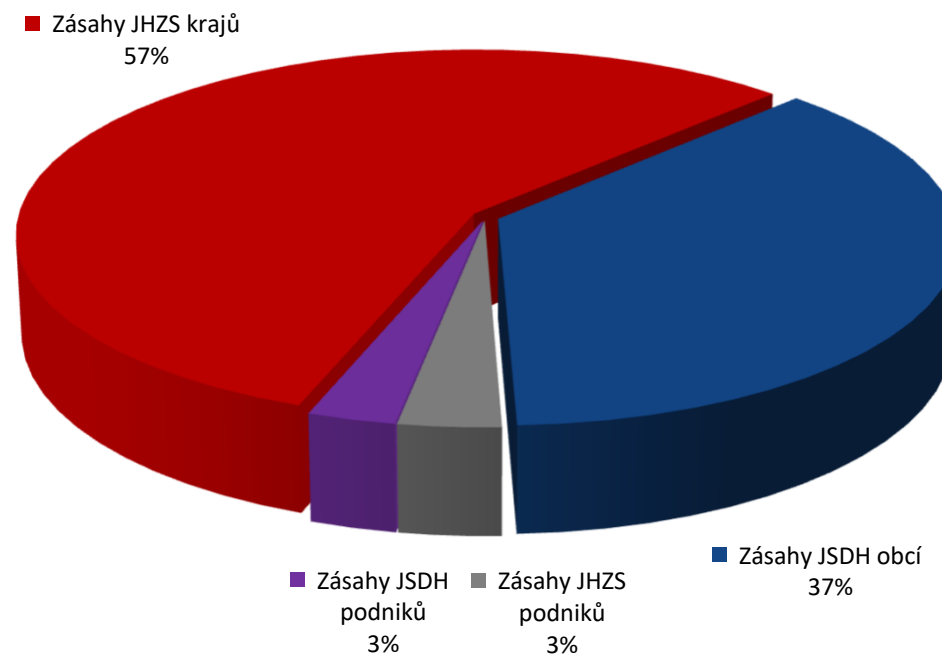
Tab. 1 Přehled počtu zásahů v okresech Zlínského kraje

Okres (kraj) / jednotka	ZÁSAHY													
	Celkem		JHZS krajů			JSDH obcí			JHZS podniků			JSDH podniků		
	Počet	Podíl %	Počet	Podíl %	% z celk.	Počet	Podíl %	% z celk.	Počet	Podíl %	% z celk.	Počet	Podíl %	% z celk.
Kroměříž	482	16,98	301	18,64	62,45	173	16,48	35,89	8	8,60	1,66	0	0,00	0,00
Uherské Hradiště	513	18,08	291	18,02	56,73	175	16,67	34,11	5	5,38	0,97	42	52,50	8,19
Vsetín	783	27,59	322	19,94	41,12	385	36,67	49,17	41	44,09	5,24	35	43,75	4,47
Zlín	1 060	37,35	701	43,41	66,13	317	30,19	29,91	39	41,94	3,68	3	3,75	0,28
Zlínský kraj	2 838	100	1 615	100	56,91	1 050	100	37,00	93	100	3,28	80	100	2,82

Porovnání počtu zásahů v okresech Zlínského kraje



Procentuální podíl počtu zásahů v okresech Zlínského kraje

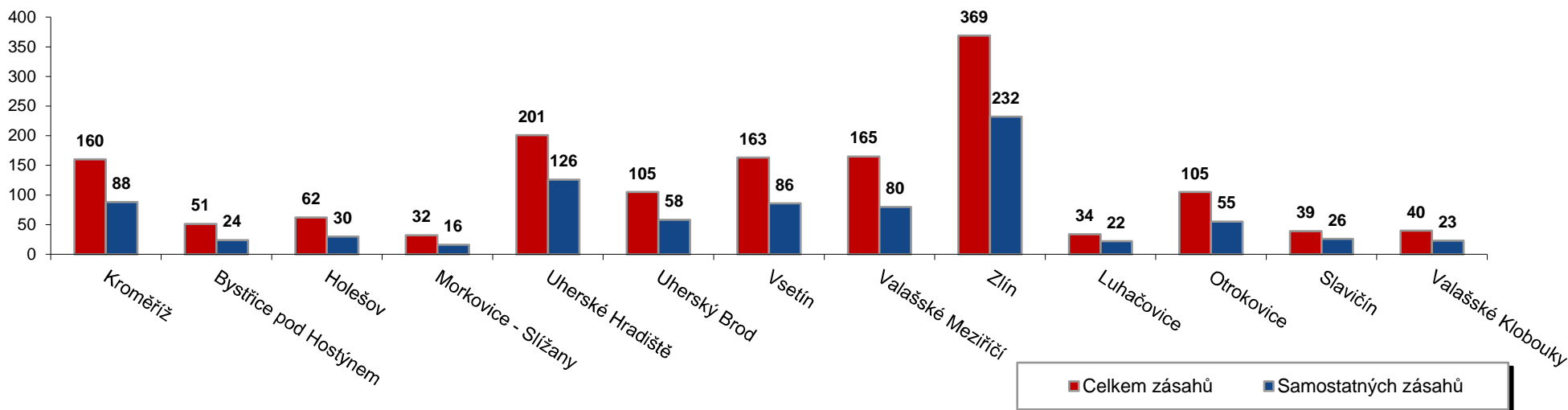


II. Zásahová činnost jednotek HZZ Zlínského kraje za I čtvrtletí 2022

Tab. 2 Přehled počtu zásahů JPO I HZZ ZLK podle stanic

Jednotka	Číslo jednotky	Celkem zásahů		Samostatných zásahů	
		počet	podíl %	počet	podíl %
Kroměříž	721010	160	10,48	88	10,16
Bystřice pod Hostýnem	721011	51	3,34	24	2,77
Holešov	721012	62	4,06	30	3,46
Morkovice - Slížany	721013	32	2,10	16	1,85
Uherské Hradiště	722010	201	13,17	126	14,55
Uherský Brod	722012	105	6,88	58	6,70
Vsetín	723010	163	10,68	86	9,93
Valašské Meziříčí	723011	165	10,81	80	9,24
Zlín	724010	369	24,18	232	26,79
Luhačovice	724013	34	2,23	22	2,54
Otrokovice	724014	105	6,88	55	6,35
Slavičín	724012	39	2,56	26	3,00
Valašské Klobouky	724011	40	2,62	23	2,66
Celkem	13 jednotek	1 526	100,00	866	100,00

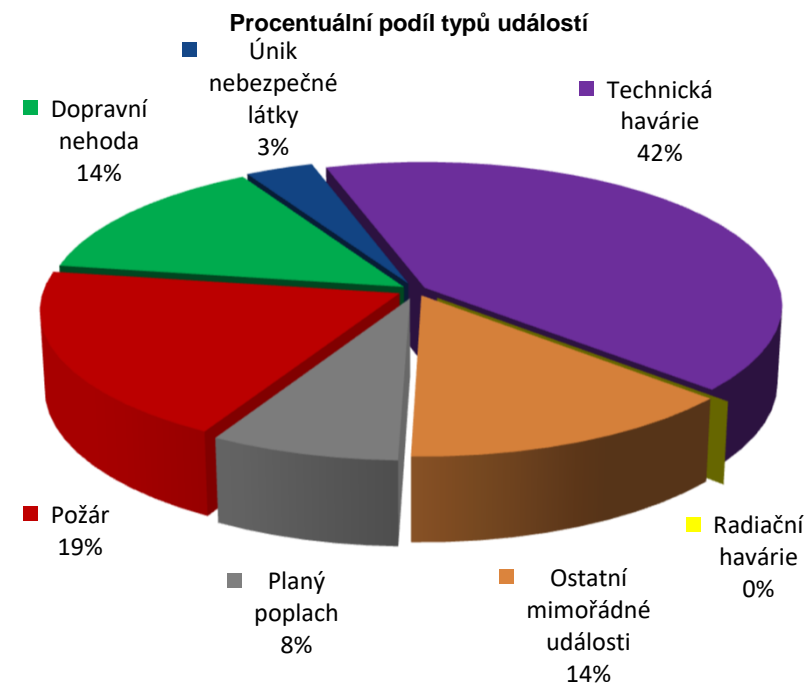
Přehled počtu zásahů JPO I HZZ ZLK podle stanic



III. Základní statistické údaje o událostech za I čtvrtletí 2022

Tab. 3 Přehled počtu událostí v okresech Zlínského kraje

Typ události / okres (kraj)	KM	UH	VS	ZL	Zlínský
12 - P - s účastí jednotky PO	69	56	95	98	318
19 - P - bez účasti jednotky PO	1	0	2	0	3
Požár (P)	70	56	97	98	321
21 - DN - silniční	42	55	58	60	215
22 - DN - silniční hromadná	0	0	4	0	4
23 - DN - železniční (včetně metra)	2	2	5	4	13
24 - DN - letecká	0	0	0	0	0
25 - DN - ostatní	0	2	0	0	2
Dopravní nehoda (DN)	44	59	67	64	234
41 - UNL - únik plynu/aerosolu	1	1	3	3	8
42 - UNL - únik kapaliny (mimo ropných produktů)	1	1	2	0	4
43 - UNL - únik ropných produktů	7	11	11	12	41
44 - UNL - únik pevné látky	0	0	0	0	0
45 - UNL - ostatní (včetně jiné než chemické)	0	0	2	2	4
Únik nebezpečné chemické látky (UNL)	9	13	18	17	57
51 - TH - technická havárie	0	0	0	0	0
52 - TH - technická pomoc	122	103	159	174	558
53 - TH - technologická pomoc	0	1	1	0	2
54 - TH - ostatní pomoc	14	29	43	42	128
Technická havárie (TH)	136	133	203	216	688
61 - Radiační havárie a nehoda (RH)	0	0	0	0	0
71 - Ostatní mimořádné události (OMU)	1	3	12	212	228
81 - Planý poplach (PP)	18	37	29	42	126
Události celkem	278	301	426	649	1 654



IV. Základní statistické údaje o událostech za I čtvrtletí 2022

Tab. 4 Přehled počtu událostí podle měsíců ve Zlínském kraji

Měsíc / typ události	I	II	III	IV	V	VI	VII	VIII	IX	X	XI	XII
Požáry*	62	61	198	0	0	0	0	0	0	0	0	0
Dopravní nehody*	91	65	78	0	0	0	0	0	0	0	0	0
Úniky nebezpečné látky*	19	16	22	0	0	0	0	0	0	0	0	0
Technické havárie*	298	210	180	0	0	0	0	0	0	0	0	0
Ostatní mimořádné události*	123	86	145	0	0	0	0	0	0	0	0	0
Události celkem	593	438	623	0	0	0	0	0	0	0	0	0

*poznámka:

požáry: požáry s účastí jednotky PO, požáry bez účasti jednotky PO

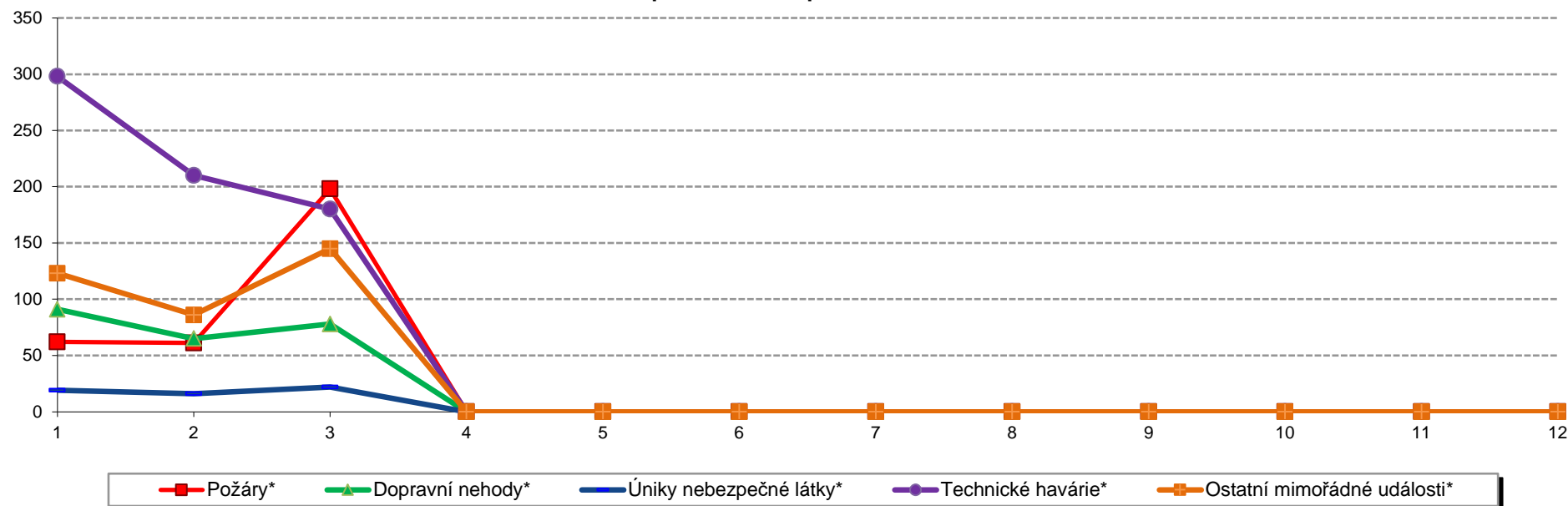
dopravní nehody: silniční, silniční hromadná, železniční vč. metra, letecká, ostatní

úniky nebezpečných látek: plynu, aerosolu, kapaliny, ropných produktů, pevných látek, ostatní

technické havárie: technické havárie, technická pomoc, technologická pomoc, ostatní, povodeň, záplava, déšť, sníh, námrazy, větrná smršť, sesuv půdy, ostatní

ostatní mimořádné události: radiační havárie a nehody, ostatní MU, planý poplach

Přehled počtu událostí podle měsíců

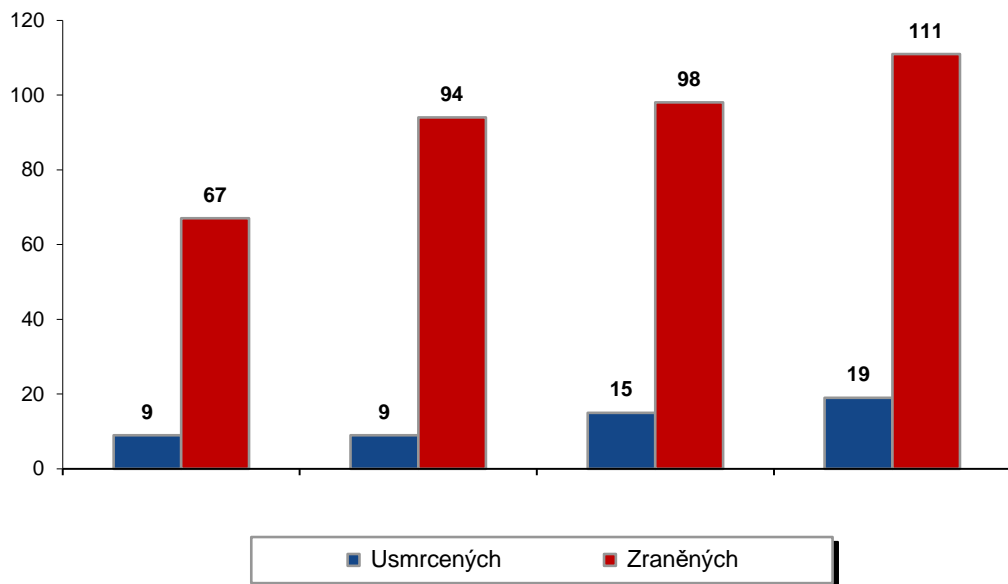


V. Následky mimořádných událostí - usmrcení, zranění, evakuovaní a zachránění za I čtvrtletí 2022

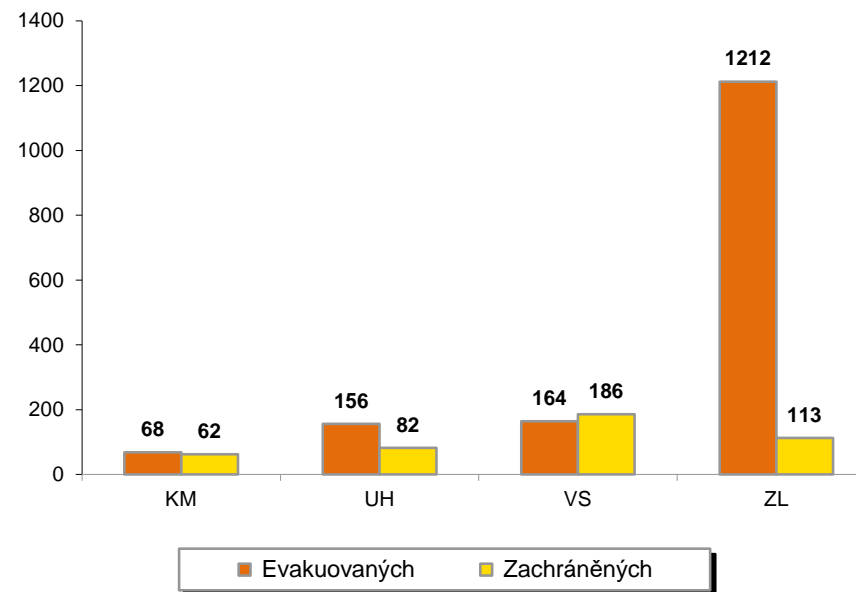
Tab. 5 Souhrn usmrcených, zraněných, evakuovaných a zachráněných osob při událostech v okresech Zlínského kraje

Kategorie / okres (kraj)	KM	UH	VS	ZL	Zlínský
Usmrcených	9	9	15	19	52
osob	9	9	15	19	52
hasičů JHZS	0	0	0	0	0
hasičů JSDH	0	0	0	0	0
Zraněných	68	96	99	113	376
osob	67	94	98	111	370
hasičů JHZS	0	1	0	2	3
hasičů JSDH	1	1	1	0	3
Evakuovaných	68	156	164	1212	1600
osob	68	156	164	1212	1600
Zachráněných	62	82	186	113	443
osob	62	82	186	113	443

Přehled počtu usmrcených a zraněných osob při událostech v okresech Zlínského kraje



Přehled počtu evakuovaných a zachráněných osob při událostech v okresech Zlínského kraje

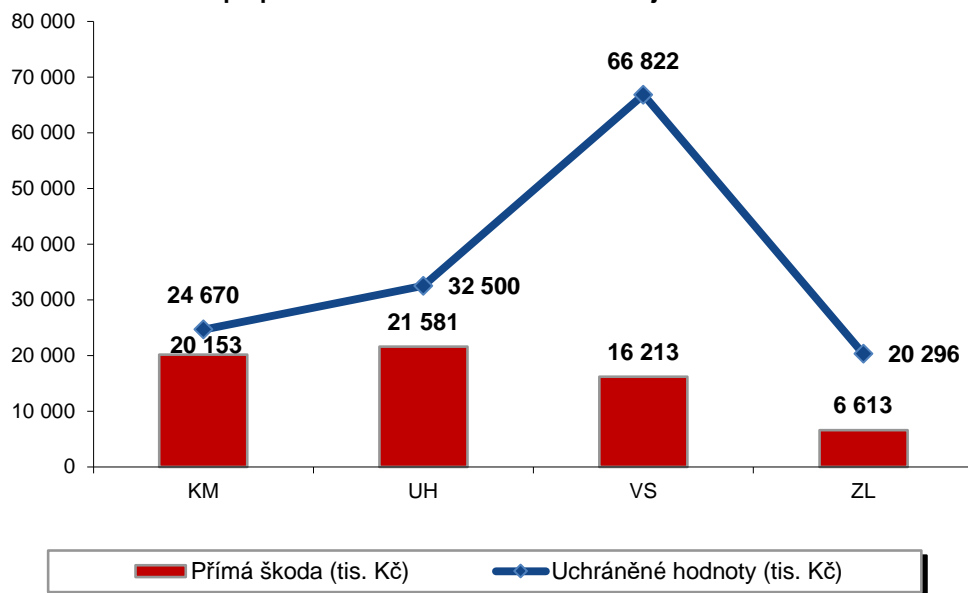


VI. Základní statistické údaje o událostech typu požár za I čtvrtletí 2022

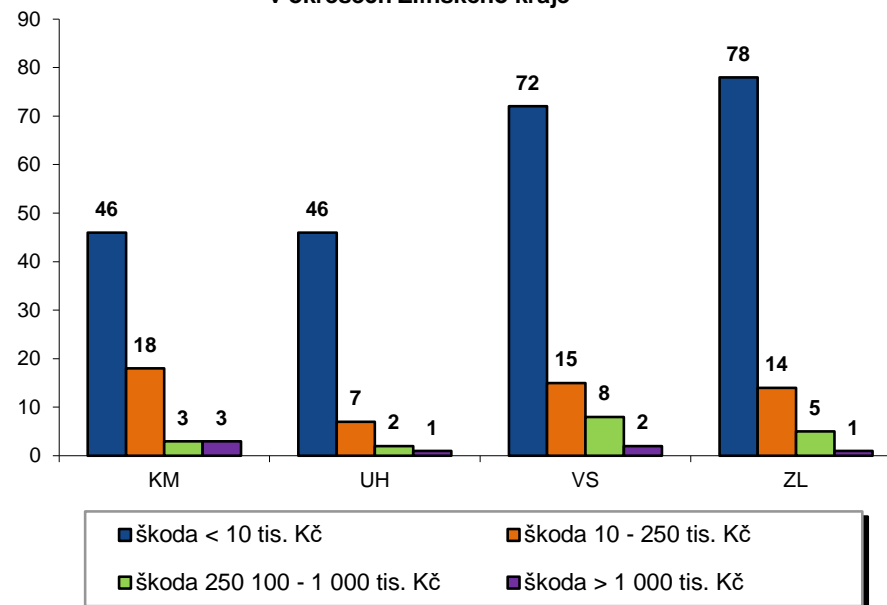
Tab. 6 Základní údaje o požárech

Údaje o požárech / okres (kraj)	KM	UH	VS	ZL	Zlínský
škoda < 10 tis. Kč	46	46	72	78	242
škoda 10 - 250 tis. Kč	18	7	15	14	54
škoda 250 100 - 1 000 tis. Kč	3	2	8	5	18
škoda > 1 000 tis. Kč	3	1	2	1	7
Počet požárů	70	56	97	98	321
Přímá škoda (tis. Kč)	20 153	21 581	16 213	6 613	64 559
Uchráněné hodnoty (tis. Kč)	24 670	32 500	66 822	20 296	144 288
Usmrceno osob	0	0	0	0	0
Zraněno osob	5	5	5	9	24
Evakuováno osob	3	75	20	700	798
Zachráněno osob	3	3	7	9	22

Přehled přímé škody a uchráněné hodnoty v tis. Kč při požárech v okresech Zlínského kraje



Přehled počtu požárů podle škody v tis. Kč v okresech Zlínského kraje



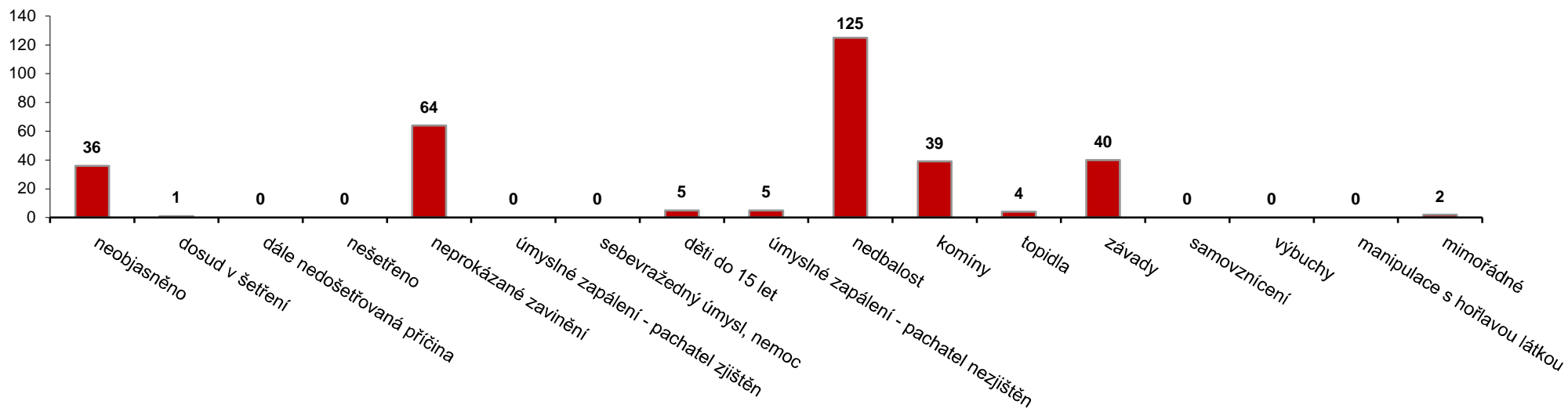
VII. Požáry podle příčiny a činnosti při vzniku za I čtvrtletí 2022

Tab. 7 Požáry podle příčiny a činnosti při vzniku v okresech Zlínského kraje

Kategorie / okres (kraj)	KM	UH	VS	ZL	Zlínský
neobjasněno	2	25	8	1	36
dosud v šetření	0	1	0	0	1
dále nedošetřovaná příčina	0	0	0	0	0
nešetřeno	0	0	0	0	0
neprokázané zavinění	25	3	13	23	64
úmyslné zapálení - pachatel zjištěn	0	0	0	0	0
sebevražedný úmysl, nemoc	0	0	0	0	0
děti do 15 let	0	0	1	4	5
úmyslné zapálení - pachatel nezjištěn	0	0	1	4	5
nedbalost	18	16	47	44	125
komíny	9	5	15	10	39
topidla	3	0	1	0	4
závady	13	6	9	12	40
samovznícení	0	0	0	0	0
výbuchy	0	0	0	0	0
manipulace s hořlavou látkou	0	0	0	0	0
mimořádné	0	0	2	0	2
Celkem	70	56	97	98	321

pozn. Nedošetřované požáry - Jedná se o požáry se základní evidencí, například požáry přírodních porostů, odpadů, demolic a vraků vozidel, kdy nedošlo ke vzniku škody a rozšíření požáru.

Požáry podle příčiny a činnosti při vzniku ve Zlínském kraji



VIII. Základní statistické údaje o spolupráci u událostí za I čtvrtletí 2022

Tab. 8 Přehled spolupráce u událostí ve Zlínském kraji

Typ události / spolupráce	Požáry*	Dopravní nehody*	Únik nebezpečné látky*	Technické havárie*	Ostatní MU*	Celkem
Policie ČR	254	230	35	272	59	850
Zdravotnická záchranná služba	17	130	1	247	2	397
Armáda ČR - vojenské záchranné útvary	0	0	0	0	0	0
Armáda ČR - jiné	0	0	0	0	0	0
Obecní policie	11	11	7	44	27	100
Hygienická služba	0	0	0	0	29	29
Báňská záchranná služba	0	0	0	0	0	0
Občanská sdružení v IZS	0	0	0	0	0	0
Pohotovostní služba elektro rozvodných závodů	6	4	0	14	0	24
Plynárenská pohotovostní služba	0	4	5	2	0	11
Vodárenská pohotovostní služba	18	0	2	3	0	23
Teplárenská pohotovostní služba	0	0	0	0	0	0
Státní úřad pro jadernou bezpečnost	0	0	0	0	0	0
Ostatní ústřední orgány státní správy	0	0	0	2	13	15
Firmy sdružené pod TRINS	0	0	1	0	0	1
Obecní zastupitelstvo	5	2	1	14	19	41
Ostatní územní orgány státní správy	1	0	1	1	7	10
Podniky, firmy	10	6	6	6	22	50
Místní služby	3	8	0	8	4	23
Česká inspekce životního prostředí	1	5	9	2	0	17
Správa komunikace	2	4	4	4	0	14
Veterinární správa	0	0	0	2	1	3
Ostatní subjekty (název)	0	0	0	0	0	0

*poznámka:

požáry: požáry s účastí jednotky PO, požáry bez účasti jednotky PO

dopravní nehody: silniční, silniční hromadná, železniční vč. metra, letecká, ostatní

úniky nebezpečných látek: plynu, aerosolu, kapaliny, ropných produktů, pevných látek, ostatní

technické havárie: technické havárie, technická pomoc, technologická pomoc, ostatní, povodeň, záplava, déšť, sníh, námrazy, větrná smršť, sesuv půdy, ostatní

ostatní mimořádné události: radiační havárie a nehody, ostatní MU, planý poplach