

<i>Ministerstvo vnitra – generální ředitelství Hasičského záchranného sboru České republiky</i>		
<b>Bojový řád jednotek požární ochrany – taktické postupy zásahu</b>		
Název:  <b>Dopravní nehoda na pozemních komunikacích – obecně</b>	<b>Metodický list číslo</b>	<b>1 D</b>
	Vydáno dne: 22. prosince 2004 Aktualizace: 2. prosince 2011	Stran: 4

## I.

### Charakteristika

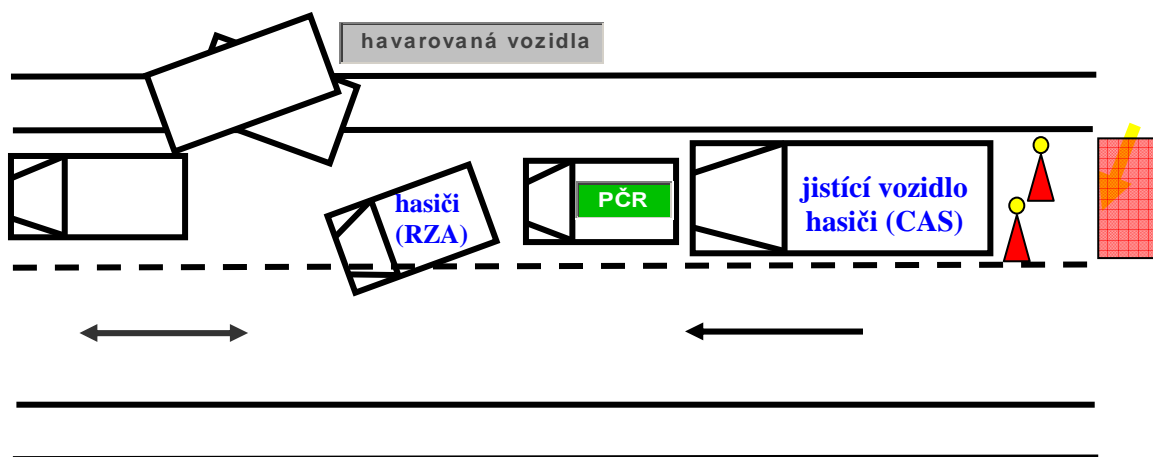
- 1) *Dopravní nehoda je událost v provozu na pozemních komunikacích, například havárie nebo srážka, která se stala nebo byla započata na pozemní komunikaci a při níž dojde k usmrcení nebo zranění osoby nebo ke škodě na majetku v přímé souvislosti s provozem vozidla v pohybu*<sup>1</sup>.
- 2) Při záchranných a likvidačních pracích je nutná spolupráce s ostatními složkami IZS a využití jejich kompetencí ke speciálním činnostem např. řízení dopravy, odstranění překážky silničního provozu, sjízdnost vozovky apod.
- 3) Cílem činnosti jednotek při zásahu na dopravních nehodách na pozemních komunikacích je zejména:
  - a) zajištění místa a okolí dopravní nehody,
  - b) poskytnutí první pomoci zraněným,
  - c) provedení protipožárních opatření,
  - d) vyproštění zraněných a ohrožených osob,
  - e) zamezení úniku nebezpečných látek a látek ohrožujících okolí,
  - f) poskytnutí nezbytné humanitární pomoci postiženým osobám.
- 4) Nasazení sil a prostředků ovlivňuje zejména:
  - a) kategorie pozemní komunikace a hustota silničního provozu (dálnice, silnice, místní komunikace a účelové komunikace),
  - b) místo nehody (křižovatka, železniční přejezd, nepřehledný úsek apod.),
  - c) druh a počet havarovaných dopravních prostředků (osobní, nákladní, hromadná přeprava osob),
  - d) charakter převáženého nákladu (zvířata, nebezpečné látky),
  - e) meteorologické podmínky (teplota, déšť, mlha, náledí, sníh).
- 5) Při dopravních nehodách dochází k:
  - a) zranění osob,
  - b) vzniku požáru a výbuchu, ohrožení životního prostředí,
  - c) úniku pohonných a provozních kapalin,
  - d) ohrožení převáženým nákladem,
  - e) ohrožení (znehodnocení) převáženého nákladu,
  - f) dopravním zácpám,
  - g) omezení sjízdnosti a poškození komunikace nebo dopravních zařízení.

<sup>1</sup> § 47 odst. 1 zákona č. 361/2000 Sb., o provozu na pozemních komunikacích a o změnách některých zákonů (zákon o silničním provozu).

## II.

### Úkoly a postup činnosti

- 6) Činnost na místě zásahu spočívá zejména v opatřeních, směřujících k záchraně ohrožených osob a snížení následků dopravních nehod na okolí.
- 7) Po příjezdu na místo zásahu ustavit vhodně techniku, zvláště s ohledem na zajištění bezpečnosti zasahujících před následky silničního provozu. Vhodným řešením je tzv. „nárazníkové“ postavení, kdy požární vozidla oddělují místo zásahu od okolního provozu a tím chrání zasahující.



- 8) Přijetí nezbytných opatření pro ochranu životů a zdraví zahrnuje:
  - a) zvýraznění místa zásahu pomocí všech dostupných prostředků, zejména zvláštních výstražných zařízení, varovných světel, výstražných oranžových blikajících světel na zádi vozidel, přenosné zábrany a kužely, vytyčovací pásy, výstražné trojúhelníky,
  - b) zvýraznění a zajištění vyšší bezpečnosti zasahujících reflexními vestami hasičů, kteří usměrňují silniční provoz, ostatní hasiči v zásahových oděvech pro hasiče<sup>2</sup> reflexní vestu mít nemusí; pohyb a vstup zasahujících do prostoru s probíhající dopravou omezit na minimum,
  - c) zajištění místa nehody, řízení nebo odklon dopravy apod. provede Policie ČR ve spolupráci s vlastníkem komunikace.
- 9) Průzkumem u dopravních nehod zejména zjišťujeme:
  - a) počet a druh havarovaných vozidel,
  - b) možnost ohrožení převáženým nákladem, možnost vzniku požáru havarovaných vozidel nebo jejich nákladu,
  - c) počet a polohu zraněných osob na místě nehody a v okolí, včetně odhadu jejich poranění,
  - d) ohrožení převážených zvířat a životního prostředí,
  - e) nestabilitu havarovaných vozidel,

<sup>2</sup> Jedná se o třívrstvý nebo jednovrstvý zásahový oděv ve smyslu přílohy č. 5 vyhlášky č. 255/1999 Sb., o technických podmínkách věcných prostředků požární ochrany, ve znění pozdějších předpisů. Nejedná se o pracovní stejnokroj II ve všech materiálových provedení ve smyslu přílohy č. 6 vyhlášky č. 255/1999 Sb. Pokyn generálního ředitele HZS ČR č. 39/2009, kterým se upřesňuje označení hasičů při zásahu a stanovuje se vybavení jednotek HZS kraje, ve znění Pokynu generálního ředitele HZS ČR č. 47/2010.

- f) možný únik pohonných hmot a provozních kapalin nebo nebezpečí vyplývající z pohonu vozidel (benzin, LPG, elektrický proud),
  - g) potřebu nasazení speciální vyprošťovací techniky a prostředků.
- 10) Možnosti vzniku požáru havarovaných dopravních prostředků nebo jejich nákladu předcházíme provedením protipožárních opatření. Spočívají zejména v:
- a) odpojení akumulátorů,
  - b) vyloučení přítomnosti možných iniciačních zdrojů (otevřený oheň, kuřáci),
  - c) přípravě na případný požární zásah (zavodněný útočný proud, přenosný hasicí přístroj a jiné).
- 11) Před vyprošťováním zraněných osob je nutné provést stabilizaci havarovaného vozidla. Stabilizací zajistíme havarované vozidlo proti nežádoucímu pohybu po dobu záchranných prací zejména při vyprošťování osob z vozidel.
- 12) Velitel jednotky vyžaduje součinnost s ostatními složkami IZS a věcně příslušnými orgány pro zabezpečení některých činností souvisejících s dopravní nehodou zejména při:
- a) odstranění překážky silničního provozu, zajištění sjízdnosti komunikace (i očištění komunikace), opravy dopravního zařízení (vlastník nebo správce komunikace),
  - b) poskytnutí zdravotnické pomoci zraněným (zdravotnická záchranná služba),
  - c) zabezpečení zraněných zvířat (orgán veterinární správy),
  - d) regulace dopravy nebo uzavření komunikace (Policie ČR),
  - e) havarijní znečištění podzemních a povrchových vod (vodoprávní úřad, správce vodního toku, původce havárie),
  - f) péče o oběti a jejich majetek (obec, asistenční služby působící v dopravě).

### III.

#### Očekávané zvláštnosti

- 13) Při činnosti na místě zásahu dopravní nehody je nutné počítat zejména s následujícími komplikacemi:
- a) neúplné informace o dopravní nehodě a jejím místě,
  - b) nepřehlednost místa zásahu (hromadné a řetězové nehody, nepřístupný terén, vozidlo po dopravní nehodě mimo vozovku apod.),
  - c) nemožnost (nepřístupnost) odpojení akumulátorů u havarovaných vozidel (pod sedadly, v nepřístupném prostoru, více kusů akumulátorů v jednom vozidle),
  - d) nedostupnost místa zásahu, obtížný příjezd na místo zásahu (nepřístupnost, vznik kolony vozidel, dopravní neprůjezdnost),
  - e) nedostupné prostředky pro zajištění dostatečné stabilizace,
  - f) velký počet zraněných, obtížná komunikace s nimi (cizinci, postižení),
  - g) ohrožení zasahujících okolní dopravou,
  - h) nepředvídatelné jednání postižených osob vlivem šoku, alkoholu a omamných látek, zvýšené agresivity, popř. snaha z místa dopravní nehody se vzdálit apod.,
  - i) nebezpečí ohrožení zvířaty, která byla převážena v havarovaných vozidlech,
  - j) únik velkého množství pohonných hmot a provozních kapalin, zvláště u dopravních nehod v nákladní přepravě,
  - k) nepředpokládaný výskyt a přítomnost nebezpečné látky,
  - l) různé typy, stáří a technický stav havarovaných vozidel (neznámé a netypické konstrukční provedení vozidel, bezpečnostní prvky),
  - m) nedostatečné prostředky k provádění vyprošťovacích prací,

- n) potřeba nasazení těžké techniky a dalších speciálních prostředků,
- o) možnost vzniku další dopravní nehody.