

## Obsah:

<b>Obsah:</b>	<b>1</b>
<b>1. Statistika příjmu tísňového volání</b>	<b>2</b>
1.1. Hovory na linku 112 a 150 uskutečněné z území Karlovarského kraje	2
1.2. Hovory na linku 150 a 112 podle operátorů	3
1.3. Přehled událostí odbavených TCTV Karlovy Vary / ČR	4
1.4. Počet volání bez SIM karty odbavených TCTV Karlovy Vary / ČR	4
1.5. Poměr odbavených volání na linku 112 vs. 150 TCTV Karlovy Vary / ČR	5
1.6. Počet cizojazyčných hovorů odbavených TCTV Karlovy Vary	6
1.7. Zajímavé cizojazyčné hovory řešené TCTV Karlovy Vary	6
<b>2. Statistika zásahové činnosti jednotek PO</b>	<b>7</b>
2.1. Souhrnné informace o událostech	7
2.2. Přehled jednotlivých typů událostí podle času zpozorování	8
2.3. Přehled jednotlivých typů událostí podle dne v týdnu	9
2.4. Přehled jednotlivých typů událostí podle měsíců	10
2.5. Počet událostí podle území správních obvodů s rozšířenou působností	11
2.6. Počet událostí podle území obcí	12
2.7. Počet událostí podle okresů	15
2.8. Přehled událostí podle objektu	15
2.9. Počet usmrcených a zraněných osob	16
2.10. Vzdálenost jednotek k zásahu dle typu události	16
2.11. Vyhodnocení požárů dle měsíců	17
2.12. Požáry podle příčiny a činností při vzniku	18
2.13. Požáry podle odvětví v hospodářství	19
2.14. Požáry podle převažujícího druhu vlastnictví a přímá škoda	19
2.15. Požáry se škodou 1 mil. Kč a výše	20
2.16. Požáry podle objektu vzniku, přímá škoda, plocha požáru	21
2.17. Spotřeba hasiv a sorbetů u zásahu	22
2.18. Nejčastější činnosti jednotek PO u zásahu	22
2.19. Zásahy jednotek PO dle typu události na území Karlovarského kraje	23
2.20. Zásahy jednotek PO dle typu jednotek	25
2.21. Spolupráce složek IZS a dalších subjektů u zásahu	26
2.22. Souběh událostí během roku 2005	27

# 1. Statistika příjmu tísňového volání

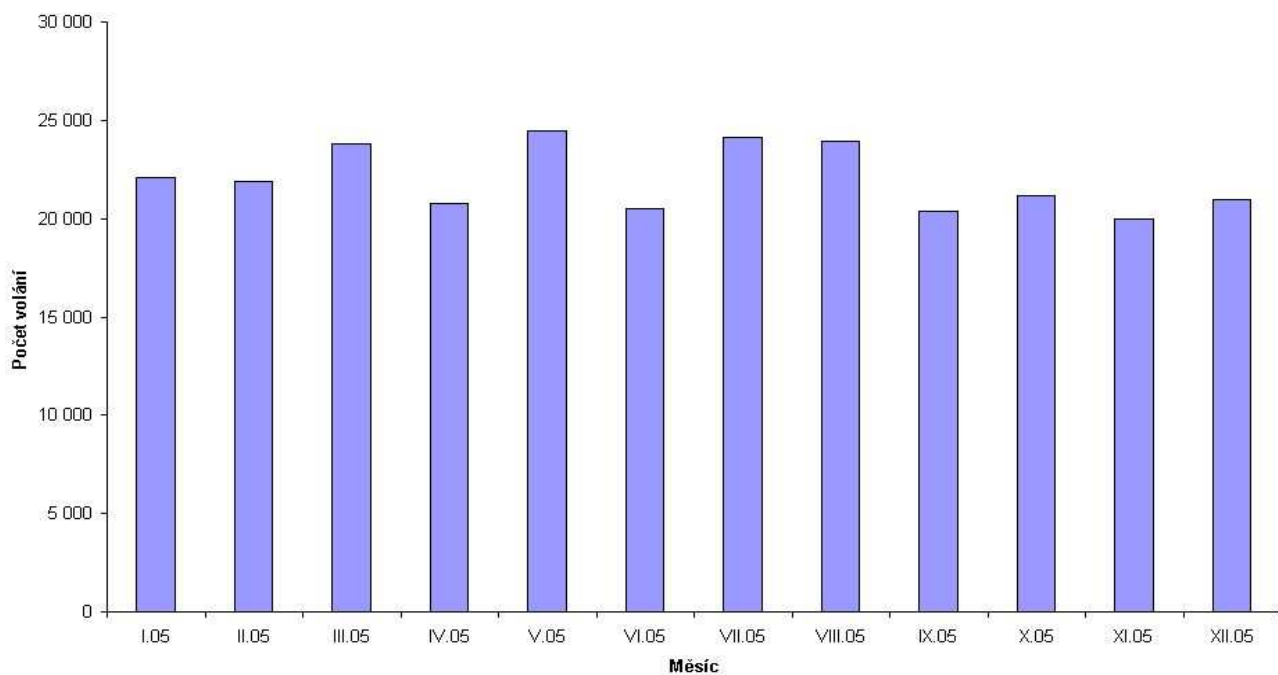
## 1.1. Hovory na linku 112 a 150 uskutečněné z území Karlovarského kraje

měsíc	hovory na linku 112		hovory na linku 150		Hovory na linku 150 a 112	
	počet volání	celková doba hovoru (min)	počet volání	celková doba hovoru (min)	Celkem počet volání	Celková doba hovorů (min)
<b>01.05</b>	22 083	3 818,95	<b>viz Pozn.</b>		<b>22 083</b>	<b>3 818,95</b>
<b>02.05</b>	19 351	3 865,45	2 544	942,03	<b>21 895</b>	<b>4 807,47</b>
<b>03.05</b>	19 912	4 887,00	3 905	1 309,49	<b>23 817</b>	<b>6 196,49</b>
<b>04.05</b>	17 351	3 245,05	3 435	1 314,62	<b>20 786</b>	<b>4 559,68</b>
<b>05.05</b>	20 823	3 484,77	3 634	1 555,67	<b>24 457</b>	<b>5 040,44</b>
<b>06.05</b>	17 134	4 441,08	3 380	1 607,33	<b>20 514</b>	<b>6 048,41</b>
<b>07.05</b>	19 650	3 666,14	4 454	2 441,20	<b>24 104</b>	<b>6 107,34</b>
<b>08.05</b>	20 367	4 920,51	3 583	1 554,66	<b>23 950</b>	<b>6 475,17</b>
<b>09.05</b>	17 431	3 483,46	2 937	1 157,65	<b>20 368</b>	<b>4 641,11</b>
<b>10.05</b>	18 177	3 619,81	3 001	1 078,51	<b>21 178</b>	<b>4 698,33</b>
<b>11.05</b>	17 173	4 806,85	2 801	1 470,14	<b>19 974</b>	<b>6 276,99</b>
<b>12.05</b>	17 754	5 003,24	3 196	1 396,94	<b>20 950</b>	<b>6 400,18</b>
Celkem za rok					<b>264 076</b>	<b>65 071</b>

průměr za den 723 hovorů

*Pozn. Linka 150 byla přepojena do systému TCTV-112 od 8.2.2005*

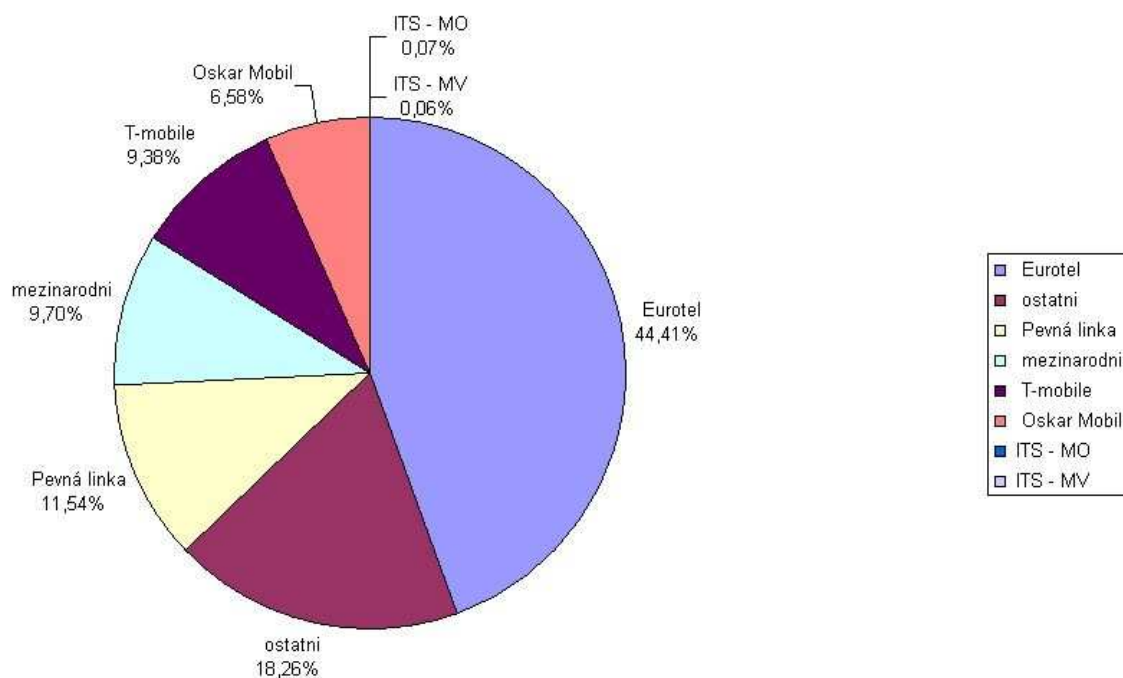
Počet volání z území Karlovarského kraje v průběhu roku 2005



## 1.2. Hovory na linku 150 a 112 podle operátorů

Hovory v systému TCTV-112 podle zdroje volání		
Operátor	Počet volání	Poznámka
Eurotel	117 273	Hovory uskutečněné ze sítě Eurotel
T-mobile	24 763	Hovory uskutečněné ze sítě T-mobile
Ostatní	48 213	Hovory bez identifikace operátora
Pevná linka	30 485	Hovory uskutečněné z pevné sítě
Oskar Mobil	17 371	Hovory uskutečněné ze sítě Oskar
Mezinárodní	25 624	Hovory s identifikací mezinárodních operátorů
ITS - MV	163	Hovory z ITS Ministerstva vnitra 974...
ITS - MO	184	Hovory z ITS Ministerstva obrany 973...
<b>Celkem</b>	<b>264 076</b>	

Počet hovorů dle operátorů



### 1.3. Přehled událostí odbavených TCTV Karlovy Vary / ČR

Události odbavené systémem TCTV-112			
	TCTV K.Vary	ČR	Poznámka
Založené události CELKEM	10 374	267 377	Události založené v systému TCTV (včetně stornovaných)
Přijaté události na TCTV	9893	256 428	Události postoupené k dalšímu řešení složkám IZS v Karlovarském kraji/v ČR
Přijaté události pro jiné TCTV	481	10 949	Události postoupené k dalšímu řešení složkám IZS odbavené za jiné TCTV v ČR v rámci přelivu hovorů
Storno události na TCTV	5 058	160 411	Stornované události - zlomyslná volání, omyly, vyřešeno při hovoru(předání kontaktů...)
Přijaté události jiným TCTV	929	108 05	Události pro složky IZS v Karlovarském kraji přijaté jiným TCTV v ČR
Celkem událostí	6 245		Události pro složky IZS v Karlovarském kraji odbavené prostřednictvím systému TCTV-112

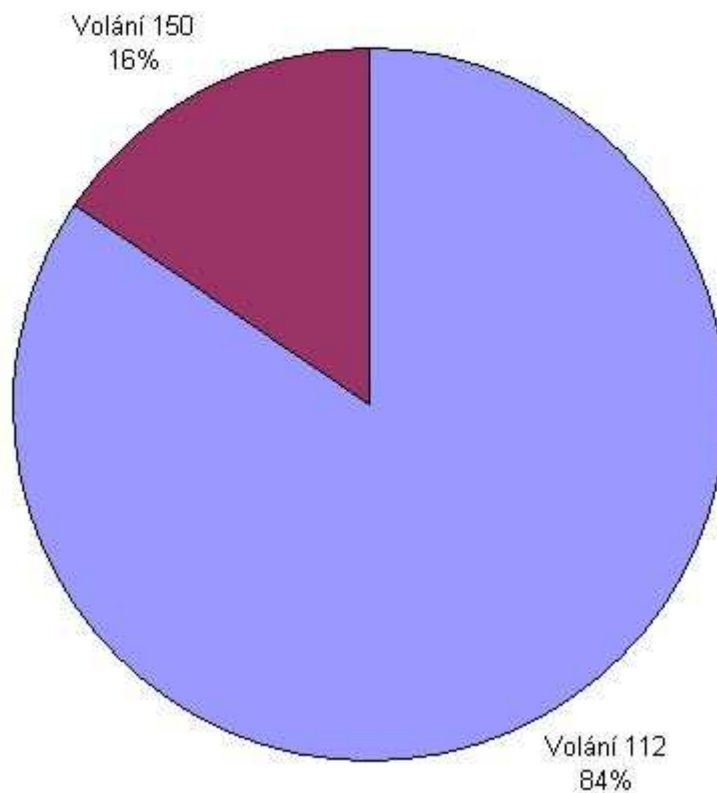
### 1.4. Počet volání bez SIM karty odbavených TCTV Karlovy Vary / ČR

Počet volání na linku 112 vs. 150 odbaveného v systému TCTV-112		
	Karlovarský kraj	ČR
Volání bez SIM Celkem	59 284	1 341 538
Volání bez SIM Eurotel	27 909	735 093
Volání bez SIM Oskar	28 359	502 610
Volání bez SIM T-Mobile	3 016	103 835
<b>Celkem</b>	<b>118 568</b>	<b>2 683 076</b>

**1.5. Poměr odbavených volání na linku 112 vs. 150 TCTV Karlovy Vary / ČR**

<b>Podíl volání na linku 112 vs. 150 odbaveného v systému TCTV-112</b>			
	<b>TCTV K.Vary</b>	<b>ČR</b>	<b>Poznámka</b>
Volání 112	130 299	3 127 569	Volání na linku 112 odbavených TCTV Karlovy Vary
Volání 150	23 955	429 590	Volání na linku 150 odbavených TCTV Karlovy Vary
<b>Celkem</b>	<b>154 254</b>	<b>3 557 159</b>	

**Podíl volání na linku 150 a 112**



### 1.6. Počet cizojazyčných hovorů odbavených TCTV Karlovy Vary

Cizojazyčné hovory v systému TCTV-112 - sledováno za pololetí (od 1.7.2005)					
Cílová složka	NJ	AJ	RJ	Celkem	Poznámka
pro PČR	45	9	4	58	převážně krádeže, dopravní nehody, stížnosti
pro HZS	2	0	1	3	
pro ZZS	7	0	0	7	zdravotní problémy, zranění
pro SRN	3	0	1	4	hovory z území sousedního státu přes operátory v ČR
ostatní	3	4	1	8	tlumočení v různých nesnázích a situacích
<b>Celkem</b>	<b>60</b>	<b>13</b>	<b>7</b>	<b>80</b>	

### 1.7. Zajímavé cizojazyčné hovory řešené TCTV Karlovy Vary

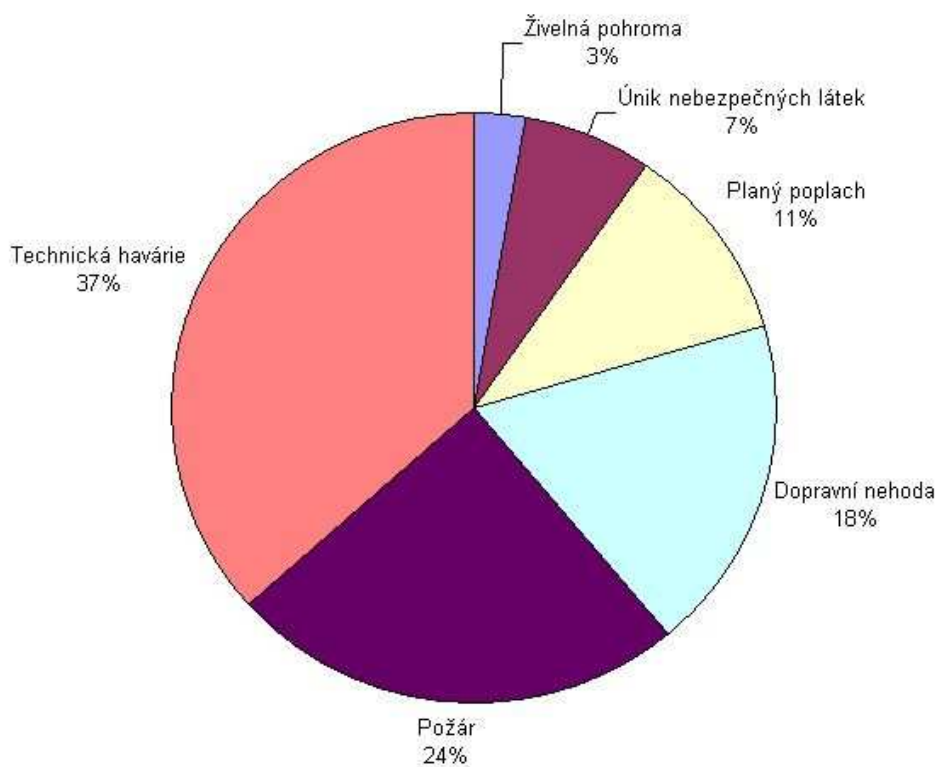
Příklad událostí přijatých v systému TCTV s cizojazyčným hovorem		
Cílová složka	Typ volání	Popis
ZZS KV	jiné onemocnění	vysoký tlak + bolesti srdce - tlumočení pro ZZS
ZZS Cheb	srdeční obtíže	nízký tlak
ZZS Chomutov	problémy s dýcháním	problémy s dýcháním po štípnutí hmyzem
ZZS-Cheb	intoxikace	občan kousnut klíštětem a s hrůzou žádal další postup
Tlumočeno pro TCTV Liberec	pohřešovaná	pohřešované osoby pod Ještědem
112 Brno	pohřešovaná osoba-junior	lotyšský řidič pohřešuje osobu ze zájezdu
PČR Cheb	překlad pro policii Cheb	žena v nočním klubu držena násilím - brazilská občanka
CTV Zwickau	DN bez zranění	DN na území jiného státu Johangeorgenstadt- předání hovoru z NSR
CTV Zwickau	DN bez zranění	DN bez zranění na území jiného státu - Oberwiesental
nikam	info pro Švýcarskou sanitu	dotaz na směr, vzdálenost a možnost jet pod sirénou do Zlína
nikam	jiné - infor	paní ze Saudské Arábie má problémy s telefonem

## 2. Statistika zásahové činnosti jednotek PO

### 2.1. Souhrnné informace o událostech

Souhrnné informace o událostech	Planý poplach	Požár	Dopravní nehoda	Živelná pohroma	Únik nebezpečných látek	Technická havárie	Celkem
Počet událostí	376	843	628	98	234	1268	3447
- s vícenásobným zásahem	0	0	0	42	0	1	43
Počet zásahů všech jednotek PO	388	1091	700	535	257	1331	<b>4302</b>
zasahujících hasičů	1840	5334	2985	536	1062	4957	16714
- jednotek HZS ČR	120	599	544	43	181	815	2302
zasahujících hasičů	522	2680	2262	159	733	2909	9265
- jednotek SDH obcí	62	404	118	49	63	300	996
zasahujících hasičů	321	2259	578	330	278	1376	5142
- jednotek HZS podniků	204	73	29	7	8	207	528
zasahujících hasičů	989	313	112	36	34	653	2137
- jednotek SDH podniků	1	11	0	1	2	2	17
zasahujících hasičů	5	63	0	8	6	9	91
- jednotek vojenských	1	4	9	1	3	3	21
zasahujících hasičů	3	19	33	3	11	10	79
Počet usmrcených osob	0	4	21	0	0	15	40
Počet usmrcených hasičů - HZS	0	0	0	0	0	0	0
Počet usmrcených hasičů - SDH	0	0	0	0	0	0	0
Počet zraněných osob	0	14	233	0	0	16	263
Počet zraněných hasičů - HZS	0	0	0	0	0	1	1
Počet zraněných hasičů - SDH	0	3	0	0	0	1	4
Počet evakuovaných osob	0	45	1	0	0	1	47
Počet zachráněných osob	0	16	26	4	0	51	97

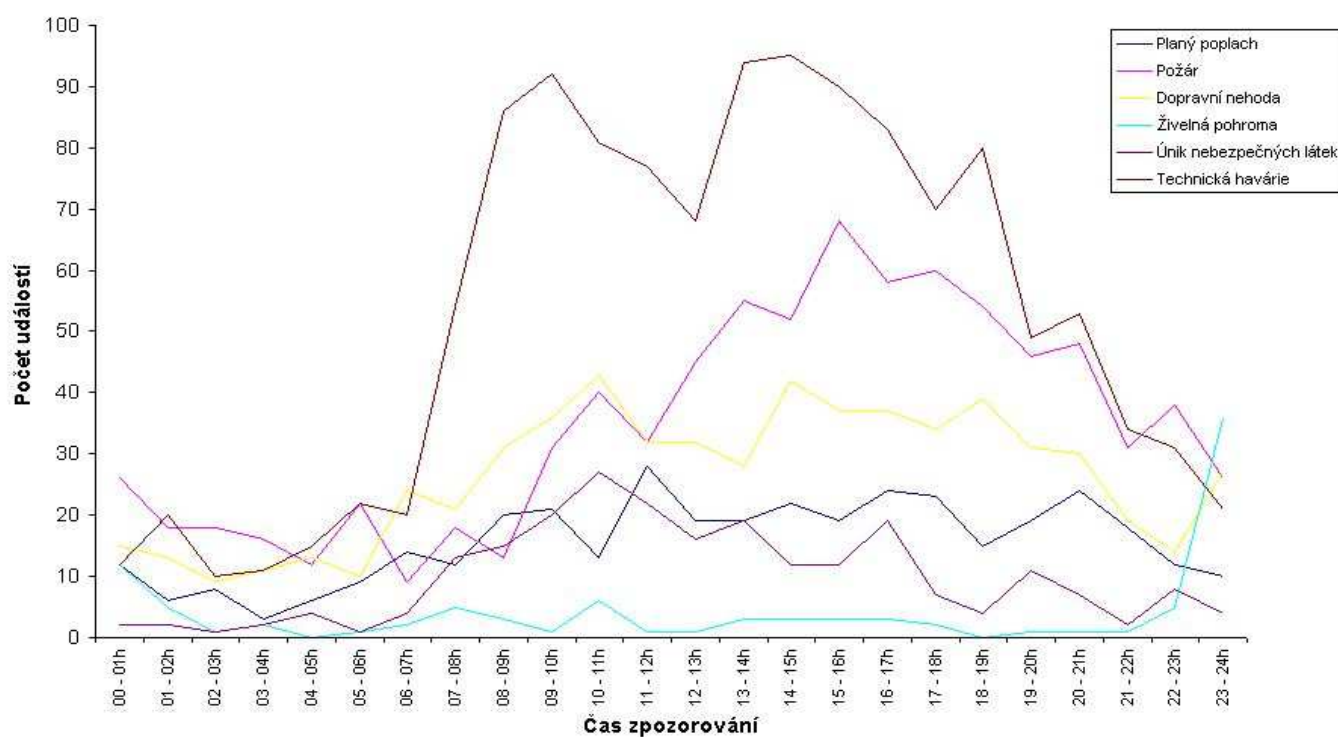
Události podle typu



## 2.2. Přehled jednotlivých typů událostí podle času zpozorování

Události podle času zpozorování	Planý poplach	Požár	Dopravní nehoda	Živelná pohroma	Únik nebezpečných látek	Technická havárie	Celkem
00 - 01h	12	26	15	12	2	12	79
01 - 02h	6	18	13	5	2	20	64
02 - 03h	8	18	9	1	1	10	47
03 - 04h	3	16	11	2	2	11	45
04 - 05h	6	12	13	0	4	15	50
05 - 06h	9	22	10	1	1	22	65
06 - 07h	14	9	24	2	4	20	73
07 - 08h	12	18	21	5	13	54	123
08 - 09h	20	13	31	3	15	86	168
09 - 10h	21	31	36	1	20	92	201
10 - 11h	13	40	43	6	27	81	210
11 - 12h	28	32	32	1	22	77	192
12 - 13h	19	45	32	1	16	68	181
13 - 14h	19	55	28	3	19	94	218
14 - 15h	22	52	42	3	12	95	226
15 - 16h	19	68	37	3	12	90	229
16 - 17h	24	58	37	3	19	83	224
17 - 18h	23	60	34	2	7	70	196
18 - 19h	15	54	39	0	4	80	192
19 - 20h	19	46	31	1	11	49	157
20 - 21h	24	48	30	1	7	53	163
21 - 22h	18	31	19	1	2	34	105
22 - 23h	12	38	14	5	8	31	108
23 - 24h	10	26	27	36	4	21	124

Přehled jednotlivých typů události podle času zpozorování

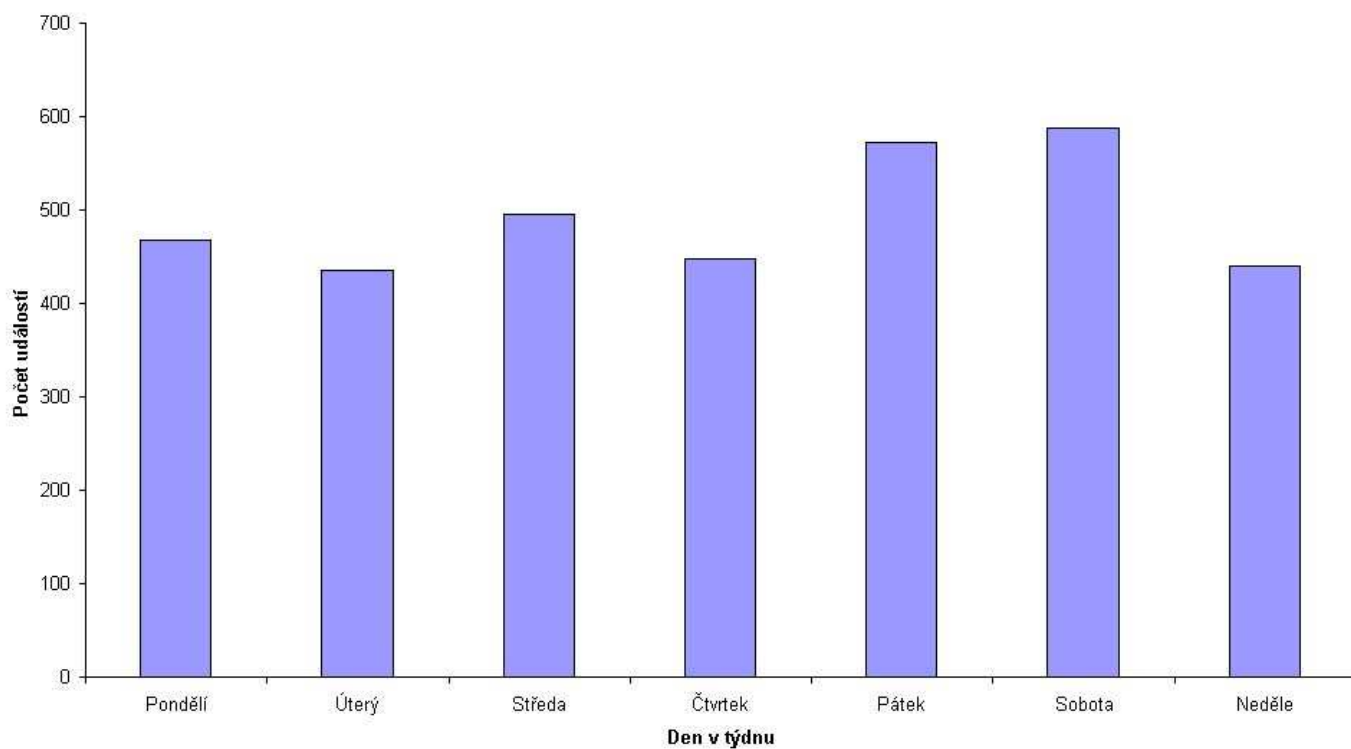




### 2.3. Přehled jednotlivých typů událostí podle dne v týdnu

Události podle dne v týdnu	Planý poplach	Požár	Dopravní nehoda	Živelná pohroma	Únik nebezpečných látek	Technická havárie	Celkem
Pondělí	61	123	81	0	31	171	467
Úterý	54	96	80	0	42	164	436
Středa	65	114	87	0	36	194	496
Čtvrtek	49	122	91	0	44	142	448
Pátek	49	127	84	42	28	242	572
Sobota	61	131	111	56	38	191	588
Neděle	37	130	94	0	15	164	440
<b>CELKEM</b>	<b>376</b>	<b>843</b>	<b>628</b>	<b>98</b>	<b>234</b>	<b>1268</b>	<b>3447</b>

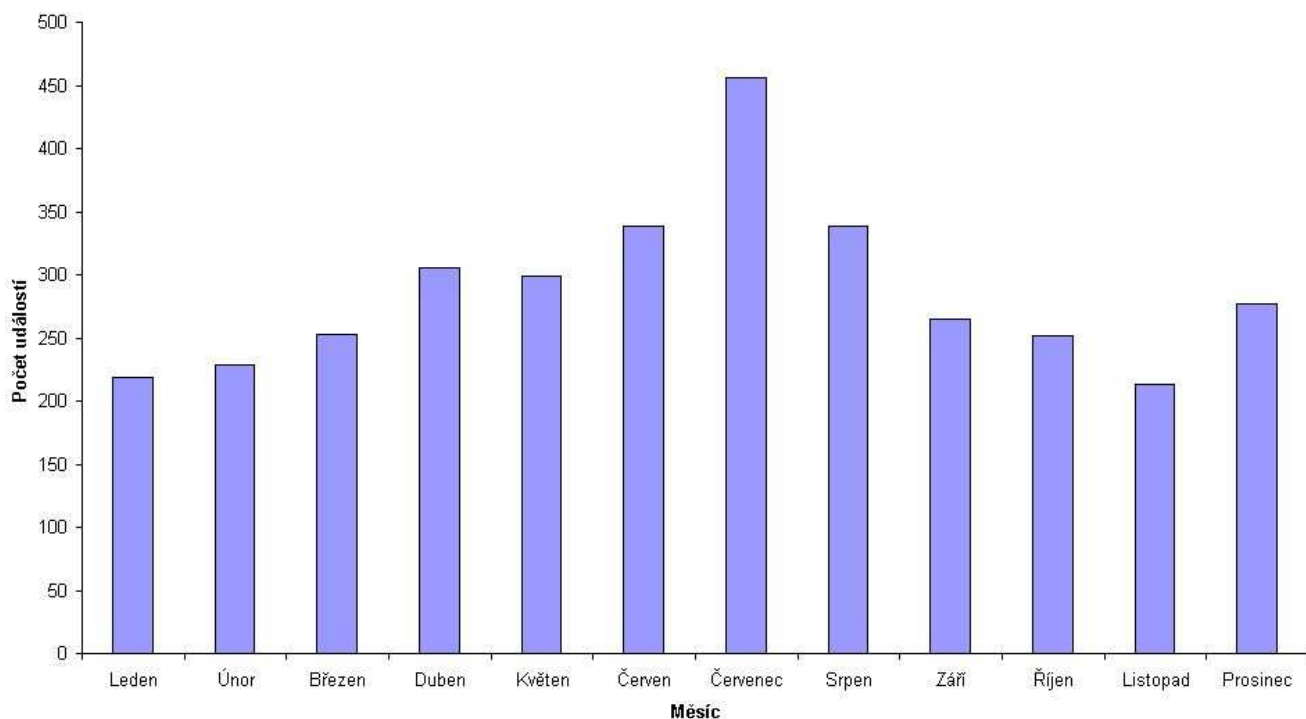
Počet událostí podle dnů v týdnu



## 2.4. Přehled jednotlivých typů událostí podle měsíců

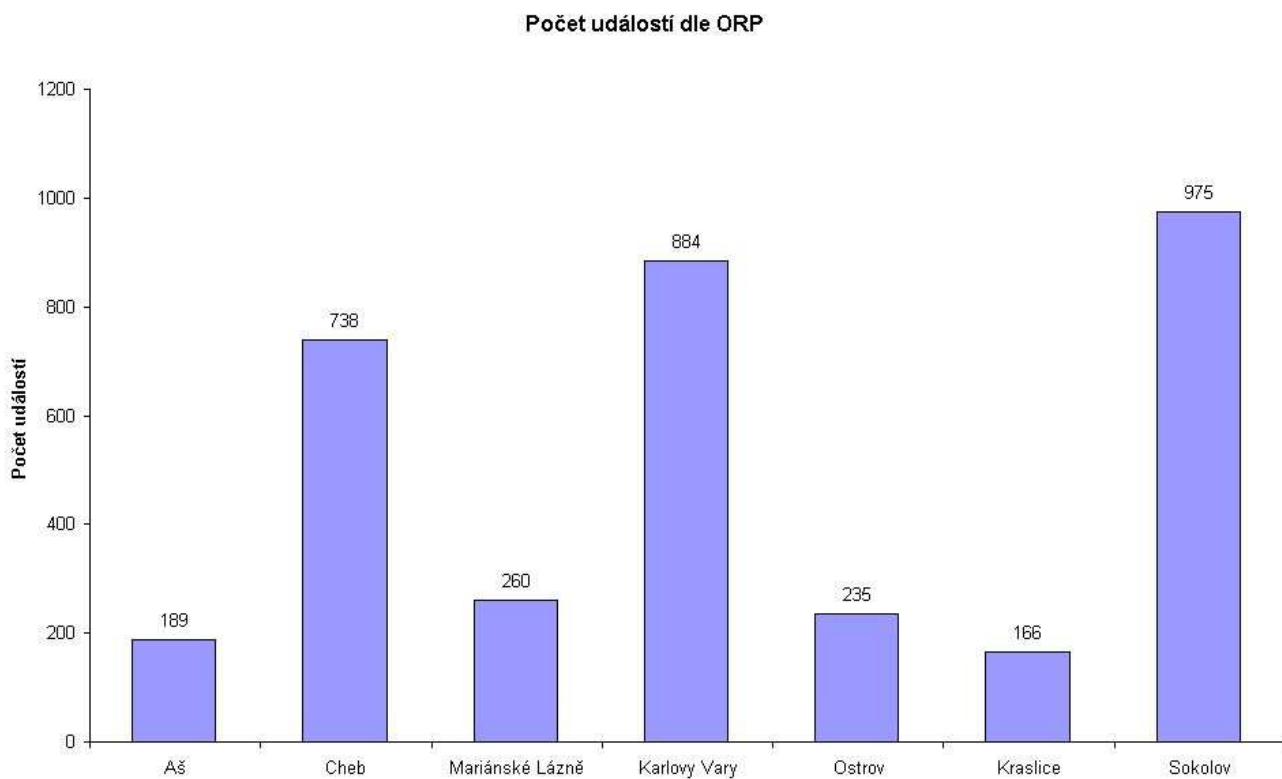
Události podle měsíců	Planý poplach	Požár	Dopravní nehoda	Živelná pohroma	Únik nebezpečných látek	Technická havárie	Celkem
Leden	26	49	53	0	12	79	219
Únor	16	32	28	9	13	131	229
Březen	20	81	35	0	15	102	253
Duben	31	124	46	0	22	83	306
Květen	37	68	58	0	29	107	299
Červen	34	114	61	0	18	112	339
Červenec	46	65	72	87	30	156	456
Srpen	42	54	69	0	25	149	339
Září	32	74	60	0	19	80	265
Říjen	31	65	58	0	23	75	252
Listopad	26	57	48	0	18	64	213
Prosinec	35	60	40	2	10	130	277
<b>CELKEM</b>	<b>376</b>	<b>843</b>	<b>628</b>	<b>98</b>	<b>234</b>	<b>1268</b>	<b>3447</b>

Počet událostí podle měsíců



## 2.5. Počet událostí podle území správních obvodů s rozšířenou působností

Události dle území ORP	Planý poplach	Požár	Dopravní nehoda	Živelná pohroma	Únik nebezpečných látek	Technická havárie	Celkem
Aš	5	36	31	8	8	101	189
Cheb	26	154	125	35	26	372	738
Mariánské Lázně	7	51	68	9	19	106	260
Karlovy Vary	51	208	194	15	105	311	884
Ostrov	17	60	54	8	22	74	235
Kraslice	12	38	39	7	9	61	166
Sokolov	258	296	117	16	45	243	975
<b>Celkem</b>	<b>376</b>	<b>843</b>	<b>628</b>	<b>98</b>	<b>234</b>	<b>1268</b>	<b>3447</b>



## 2.6. Počet událostí podle území obcí

Události dle území obcí 3/1	Planý poplach	Požár	Dopravní nehoda	Živelná pohroma	Únik nebezpečných látek	Technická havárie	Celkem
554481 - Cheb	20	113	65	15	21	317	551
554961 - Karlovy Vary	38	107	77	3	75	183	483
560286 - Sokolov	33	79	26	2	19	89	248
560707 - Vřesová	145	25	1	1	3	12	187
554642 - Mariánské Lázně	3	36	37	3	11	77	167
554499 - Aš	4	26	21	7	5	84	147
555428 - Ostrov	7	32	24	1	15	38	117
560294 - Březová	51	15	15	0	3	31	115
560383 - Chodov	9	46	6	1	7	33	102
555380 - Nejdek	3	19	17	1	12	30	82
560472 - Kraslice	4	16	20	1	6	27	74
554529 - Františkovy Lázně	1	8	21	8	0	17	55
555657 - Toužim	1	11	13	0	3	15	43
560499 - Kynšperk nad Ohří	3	14	8	1	2	15	43
560588 - Oloví	3	7	5	1	3	21	40
560367 - Horní Slavkov	3	11	7	1	2	13	37
560570 - Nové Sedlo	2	12	13	2	2	5	36
560600 - Rotava	4	14	9	1	0	7	35
560359 - Habartov	1	22	5	1	0	5	34
560316 - Bukovany	3	27	0	1	1	1	33
555215 - Jáchymov	4	8	5	1	3	8	29
555398 - Nová Role	1	9	7	1	0	7	25
555631 - Teplá	1	6	8	2	2	5	24
554995 - Bečov nad Teplou	0	1	14	1	1	5	22
555029 - Bočov	2	1	12	1	3	3	22
539279 - Velká Hleďsebe	1	2	8	0	3	7	21
554502 - Dolní Žandov	0	4	7	2	0	7	20
555584 - Stráž nad Ohří	3	3	8	1	2	3	20
560537 - Loka	3	6	4	1	1	4	19
554553 - Hranice	1	6	2	0	1	7	17
555762 - Žlutice	0	6	4	1	1	5	17
537870 - Březová	0	2	5	1	0	8	16
555347 - Kysele	1	3	1	0	1	10	16
537918 - Dalovice	0	6	4	0	1	4	15
538434 - Svatava	1	8	2	0	0	4	15
555550 - Stanovice	1	0	4	1	2	7	15
538922 - Okrouhlá	1	3	9	0	1	0	14
555533 - Sadov	0	3	3	1	2	5	14
554634 - Luby	2	6	2	0	0	3	13
538795 - Krásná	0	2	2	0	2	6	12
554545 - Hazlov	0	1	6	1	0	4	12
554600 - Lázně Kynžvart	1	3	2	0	1	5	12
560341 - Dolní Nivy	0	1	10	0	0	1	12
560685 - Vintířov	0	7	2	1	1	0	11
538337 - Krásno	0	1	3	0	3	3	10
539074 - Vojtanov	0	1	3	0	3	3	10
539431 - Zádub-Závišín	0	1	4	0	0	5	10
554740 - Plesná	0	2	1	2	0	5	10

Události dle území obcí 3/2	Planý poplach	Požár	Dopravní nehoda	Živelná pohroma	Únik nebezpečných látek	Technická havárie	Celkem
555185 - Hroznětín	0	2	5	0	1	2	10
560464 - Královské Poříčí	0	3	3	0	1	3	10
538159 - Hájek	0	5	0	1	1	2	9
538591 - Dolní Rychnov	2	2	0	1	0	4	9
538868 - Pomezí nad Ohří	0	4	2	0	1	2	9
551651 - Hory	1	1	5	0	0	2	9
554626 - Lipová	0	1	0	3	0	5	9
554812 - Skalná	0	5	2	0	0	2	9
555177 - Hradiště	0	3	1	0	1	4	9
555479 - Potůčky	1	2	1	1	0	4	9
560324 - Citice	0	5	1	1	0	2	9
560413 - Jindřichovice	1	1	4	1	0	2	9
537926 - Jenišov	0	1	5	0	1	1	8
537969 - Otovice	0	4	3	0	0	1	8
578045 - Krásný Les	0	0	7	0	0	1	8
538116 - Děpoltovice	0	1	2	0	0	4	7
554979 - Abertamy	0	1	1	2	0	3	7
555258 - Kolová	1	3	0	1	0	2	7
555592 - Stružná	0	4	2	1	0	0	7
555622 - Štědrá	0	4	1	0	0	2	7
560618 - Rovná	2	2	1	0	0	2	7
539112 - Stará Voda	0	1	2	0	1	2	6
554677 - Mnichov	1	0	3	0	0	2	6
555452 - Pernink	1	3	0	1	0	1	6
555711 - Verušičky	0	0	5	0	1	0	6
560332 - Dasnice	0	1	0	0	0	5	6
560456 - Krajková	0	1	1	1	0	3	6
539554 - Odrava	1	0	3	0	0	1	5
554618 - Libá	0	1	2	0	0	2	5
554693 - Nebanice	0	1	0	1	0	3	5
555681 - Útvina	0	3	0	1	0	1	5
555738 - Vojkovice	0	0	0	0	0	5	5
560375 - Chlum Svaté Maří	0	4	1	0	0	0	5
560642 - Staré Sedlo	0	0	2	0	0	3	5
506486 - Boží Dar	0	0	1	0	0	3	4
506621 - Čichalov	1	2	0	0	0	1	4
538906 - Milíkov	0	0	1	2	0	1	4
539023 - Třebeň	0	2	2	0	0	0	4
554511 - Drmoul	0	2	0	1	0	1	4
554707 - Nový Kostel	0	1	1	0	0	2	4
554880 - Tři Sekery	0	0	0	2	0	2	4
555169 - Horní Blatná	0	2	0	0	0	2	4
555207 - Chyše	0	3	0	0	0	1	4
555304 - Krásné Údolí	0	1	2	0	0	1	4
555614 - Šemnice	0	1	1	0	1	1	4
555703 - Velichov	1	1	1	0	0	1	4
560545 - Lomnice	0	0	3	1	0	0	4
560651 - Stříbrná	0	0	1	0	0	3	4
578002 - Velký Luh	0	1	1	1	0	1	4

Události dle území obcí 3/3	Planý poplach	Požár	Dopravní nehoda	Živelná pohroma	Únik nebezpečných látek	Technická havárie	Celkem
506494 - Nové Hamry	1	1	0	0	0	1	3
538001 - Andělská Hora	0	1	1	0	0	1	3
539481 - Valy	0	0	2	0	1	0	3
554651 - Milhostov	0	1	1	1	0	0	3
555363 - Merklín	0	1	1	0	0	1	3
555525 - Pšov	0	2	1	0	0	0	3
555690 - Valeč	0	1	0	0	0	2	3
560421 - Kaceřov	0	0	1	0	0	2	3
560502 - Libavské Údolí	0	1	1	0	0	1	3
577979 - Poustka	0	0	2	0	0	1	3
511587 - Josefov	0	1	0	0	0	1	2
537934 - Mírová	0	1	1	0	0	0	2
538027 - Smolné Pece	0	0	0	1	0	1	2
539538 - Prameny	0	0	1	1	0	0	2
555045 - Božičany	0	1	0	0	0	1	2
555444 - Otročin	0	1	0	0	0	1	2
560561 - Nová Ves	0	2	0	0	0	0	2
560596 - Přebuz	0	0	0	2	0	0	2
560677 - Šindelová	0	0	0	1	0	1	2
566675 - Vrbice	0	0	2	0	0	0	2
537845 - Teplička	0	0	1	0	0	0	1
538019 - Černava	0	1	0	0	0	0	1
538663 - Tatrovice	0	0	0	0	0	1	1
538817 - Podhradí	0	1	0	0	0	0	1
539376 - Vlkovice	0	0	1	0	0	0	1
554596 - Křižovatka	1	0	0	0	0	0	1
578029 - Vysoká Pec	0	0	0	0	0	1	1
579360 - Těšovice	0	0	1	0	0	0	1

## 2.7. Počet událostí podle okresů

Údálostí dle okresů	Planý poplach	Požár	Dopravní nehoda	Živelná pohroma	Únik nebezpečných látek	Technická havárie	Celkem
Cheb	37	235	216	50	51	574	1163
Karlovy Vary	69	274	256	25	129	390	1143
Sokolov	270	334	156	23	54	304	1141
<b>KARLOVARSKÝ KRAJ</b>	<b>376</b>	<b>843</b>	<b>628</b>	<b>98</b>	<b>234</b>	<b>1268</b>	<b>3447</b>

## 2.8. Přehled událostí podle objektu

Údálostí podle objektu	Planý poplach	Požár	Dopravní nehoda	Živelná pohroma	Únik nebezpečných látek	Technická havárie	Celkem
Dopravní prostř. a prac. stroje	11	62	578	2	97	164	914
Bytový fond domovní	32	91	0	4	10	388	525
Volné skládky	25	209	0	47	11	150	442
Komunikace	4	0	45	35	91	103	278
Odpady	7	237	0	0	1	5	250
Nezatříděno	18	25	1	0	2	189	235
Výrobní budovy mimo zem. a lesy	151	9	0	0	6	23	189
Rodinné domky	10	36	0	5	1	58	110
Energetické výrobní budovy	61	9	0	0	5	15	90
Opuštěné objekty a demolice	1	72	0	0	0	4	77
Lesy	23	16	0	0	1	21	61
Objekty mimo budov	4	5	0	1	5	34	49
Budovy pro společ. ubytování, chaty	4	17	0	0	1	20	42
Budovy administrativní	6	2	0	1	0	19	28
Provizoria a účelové objekty	1	21	0	0	0	3	25
Budovy pro výchovu, vědu a výzkum	1	5	0	1	0	12	19
Budovy pro obchod a stravování	4	3	0	0	0	12	19
Budovy pro dopravu a spoje	1	0	0	0	0	17	18
Budovy pro garáž a údržbu voz.	6	4	0	1	1	4	16
Budovy pro sociál. zabezpečení	0	1	0	1	0	9	11
Budovy pro skladování - nezeměd.	2	4	0	0	0	4	10
Objekty ve výstavbě a rekonst.	0	3	0	0	1	2	6
Zemědělské plochy	0	5	0	0	0	1	6
Budovy pro kulturu a tělovýchovu	1	1	0	0	0	2	4
Ostatní budovy pro bydlení	0	0	0	0	1	3	4
Budovy pro sklad. zem. produktů	0	2	0	0	0	2	4
Garáže mimo budov	0	2	2	0	0	0	4
Objekty mimo budov v zeměděl.	1	1	0	0	0	1	3
Budovy pro zdravotnictví	1	0	0	0	0	1	2
Budovy pro služby a os. hygienu	1	0	0	0	0	1	2
Budovy pro živočiš. a rostl. výrobu	0	1	0	0	0	1	2
Budovy historické a církevní	0	0	1	0	0	0	1
<b>OBJEKTY CELKEM</b>	<b>376</b>	<b>843</b>	<b>628</b>	<b>98</b>	<b>234</b>	<b>1268</b>	<b>3447</b>

## 2.9. Počet usmrčených a zraněných osob

Usmrčené a zraněné osoby	Usmrceno	Zraněno
Děti do 15 let	0	14
Osoby od 15 do 60 let	29	237
Osoby nad 60 let	11	12
Hasiči HZS ČR	0	0
Hasiči HZS podniků	0	1
Hasiči SDH, ostatní	0	4
<b>Celkem</b>	<b>40</b>	<b>268</b>

## 2.10. Vzdálenost jednotek k zásahu dle typu události

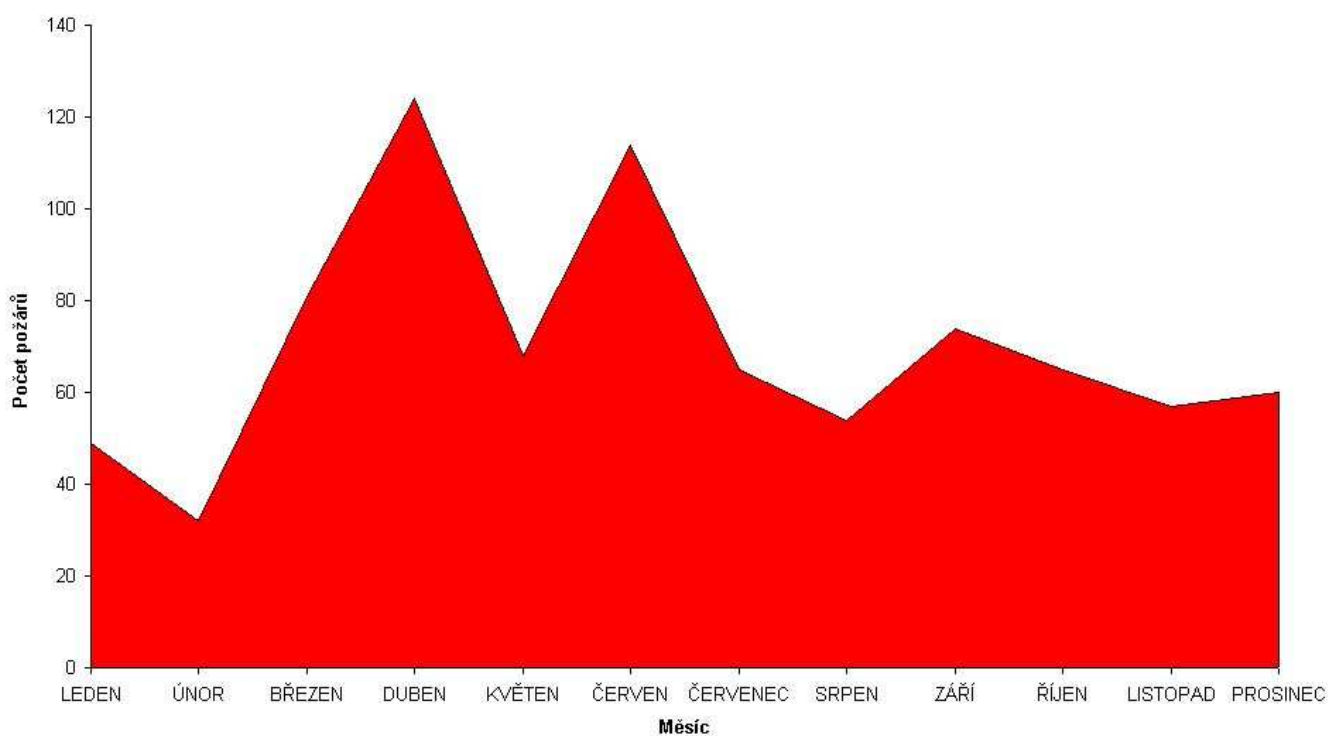
Vzdálenost k událostem	Planý poplach	Požár	Dopravní nehoda	Živelná pohroma	Únik nebezpečných látek	Technická havárie	Celkem
do 1 km	241	225	66	8	63	377	980
1 - 2 km	41	205	74	9	53	307	689
2 - 3 km	32	135	79	16	40	178	480
3 - 4 km	17	88	55	7	21	106	294
4 - 5 km	9	68	47	6	16	50	196
5 - 6 km	4	55	56	5	9	53	182
6 - 7 km	4	44	30	3	6	33	120
7 - 8 km	6	45	39	7	9	29	135
8 - 9 km	3	31	33	3	5	13	88
9 - 10 km	4	33	40	7	4	33	121
11 - 15 km	19	90	99	8	14	69	299
16 - 20 km	6	31	47	5	9	32	130
nad 20 km	2	41	35	17	8	47	150



## 2.11. Vyhodnocení požárů dle měsíců

Požáry dle měsíců	Počet požárů	Podíl v %	Přímá škoda v tis. Kč	Podíl v %	Usmrceno	Zraněno	Uchráněné hodnoty v tis. Kč	Podíl v %
LEDEN	49	5,81	1 381,60	2,85	3	5	5 137,2	2,57
ÚNOR	32	3,80	2 083,50	4,31	0	1	2432,0	1,21
BŘEZEN	81	9,61	11 341,00	23,43	0	2	8861,0	4,42
DUBEN	124	14,71	5 328,00	11,01	0	2	5650,0	2,82
KVĚTEN	68	8,07	920,00	1,90	0	0	31 221,0	15,59
ČERVEN	114	13,52	5 186,50	10,72	0	0	14 080,0	7,03
ČERVENEC	65	7,71	6 269,50	12,95	0	0	105 550,0	52,70
SRPEN	54	6,41	3 057,85	6,32	0	3	6 212,0	3,10
ZÁŘÍ	74	8,78	5 995,60	12,39	0	0	9 687,2	4,84
ŘÍJEN	65	7,71	598,35	1,24	0	1	2 614,2	1,31
LISTOPAD	57	6,76	1 470,50	3,04	0	1	4 285,0	2,14
PROSINEC	60	7,12	4 764,80	9,85	1	2	4 545,0	2,27
<b>CELKEM</b>	<b>843</b>	<b>100,00</b>	<b>48 397,20</b>	<b>100,00</b>	<b>4</b>	<b>17</b>	<b>200 274,6</b>	<b>100,00</b>

Počet požárů podle měsíců



## 2.12. Požáry podle příčiny a činnosti při vzniku

Požáry podle příčiny a činnosti při vzniku	Počet požárů	Počet v %	Přímá škoda v tis. Kč	Podíl v %	Celkem usmrceno osob	Celkem zraněno osob
NEOBJASNĚNO, V ŠETŘENÍ	66	7,83	16917	34,95	0	7
DÁLE NEŠETŘENO	596	70,7	0	0	0	0
ÚMYSL-PACHATEL ZJIŠTĚN	5	0,59	274	0,57	0	0
ÚMYSL-PACHATEL NEZJIŠTĚN	23	2,73	4422,55	9,14	0	0
DĚTI DO 15 LET	5	0,59	196	0,4	0	2
Kouření	22	2,61	489,95	1,01	1	1
Zakládání ohně, vypalování	3	0,36	116	0,24	0	0
Nesprávná obsluha topidla	1	0,12	2000	4,13	0	1
Hořlaviny u topidla	2	0,24	101	0,21	0	0
Používání otevřeného ohně	11	1,3	2782	5,75	0	0
Manipulace se žhavým popelem	3	0,36	21,3	0,04	0	0
Svařování,řezání,rozmrazování	3	0,36	5	0,01	0	0
Zanedbání bezp. předpisů	9	1,07	647,5	1,34	0	2
Nedbalost,omyl,nesprávná obsluha	2	0,24	220	0,45	0	0
<b>NEDBALOST - CELKEM</b>	<b>56</b>	<b>6,64</b>	<b>6382,75</b>	<b>13,19</b>	<b>1</b>	<b>4</b>
Zazděný trám	2	0,24	103	0,21	0	0
Jiskry z komína, vznícení sazí	1	0,12	0	0	0	0
<b>KOMÍNY - CELKEM</b>	<b>3</b>	<b>0,36</b>	<b>103</b>	<b>0,21</b>	<b>0</b>	<b>0</b>
Špatný stav topidla nebo kouřovodu	3	0,36	20,5	0,04	0	0
Nesprávné umístění, instal. topidla	3	0,36	75	0,15	0	0
<b>TOPIDLA - CELKEM</b>	<b>6</b>	<b>0,71</b>	<b>95,5</b>	<b>0,2</b>	<b>0</b>	<b>0</b>
Technické závady	59	7	8410,2	17,38	0	0
Jiskry z výfuku, brzd	2	0,24	151,6	0,31	0	0
Tření, přehřátí	2	0,24	1100	2,27	0	0
Ost. změny provoz. parametrů	7	0,83	4937,1	10,2	0	0
<b>ZÁVADY - CELKEM</b>	<b>70</b>	<b>8,3</b>	<b>14598,9</b>	<b>30,16</b>	<b>0</b>	<b>0</b>
Samovznícení uhlí	2	0,24	1	0	0	0
Samovznícení chemic. výrobků	1	0,12	3000	6,2	0	0
<b>SAMOVZNÍCENÍ - CELKEM</b>	<b>3</b>	<b>0,36</b>	<b>3001</b>	<b>6,2</b>	<b>0</b>	<b>0</b>
Výbuchy plynu	1	0,12	500	1,03	0	2
<b>VÝBUCHY - CELKEM</b>	<b>1</b>	<b>0,12</b>	<b>500</b>	<b>1,03</b>	<b>0</b>	<b>2</b>
Blesk - objekty bez hromosvodu	2	0,24	1150	2,38	0	0
Živelná pohroma	2	0,24	0	0	0	0
Dopravní nehoda	3	0,36	1	0	3	2
<b>MIMOŘÁDNÉ - CELKEM</b>	<b>7</b>	<b>0,83</b>	<b>1151</b>	<b>2,38</b>	<b>3</b>	<b>2</b>
<b>JINÉ PŘÍČINY</b>	<b>2</b>	<b>0,24</b>	<b>755,5</b>	<b>1,56</b>	<b>0</b>	<b>0</b>
<b>PŘÍČINY - CELKEM</b>	<b>843</b>	<b>100</b>	<b>48397,2</b>	<b>100</b>	<b>4</b>	<b>17</b>

### 2.13. Požáry podle odvětví v hospodářství

Požáry v jednotlivých odvětvích hospodářství	Počet požárů	Podíl v %	Přímá škoda v tis. Kč	Podíl v %	Celkem usmrceno osob	Celkem zraněno osob
Jiné a nezatříděno	599	71,06	2003,0	4,14	0	0
Doprava	58	6,88	10482,9	21,66	3	3
Soukromé domácnosti	53	6,29	7318,6	15,12	1	7
Ostatní veřejné a osobní služby	52	6,17	792,2	1,64	0	0
Pohostinství, ubytování	20	2,37	4734,0	9,78	0	3
Lesnictví	16	1,90	332,0	0,69	0	0
Služby pod.,výzkum,real.(bez domác)	15	1,78	1131,5	2,34	0	3
Zpracovatelský průmysl	11	1,30	10857,0	22,43	0	0
Výroba, rozvod el. a plynu	5	0,59	42,0	0,09	0	0
Zemědělství	4	0,47	994,0	2,05	0	0
Obchod, opravy zboží	4	0,47	502,0	1,04	0	0
Stavebnictví	2	0,24	30,0	0,06	0	1
Školství	2	0,24	21,0	0,04	0	0
Dobývání nerost. surovin	1	0,12	9000,0	18,60	0	0
Veřej. správa, bezpečnost	1	0,12	157,0	0,32	0	0
Pošty, telekomunikace	0	0,00	0,0	0,00	0	0
Peněžnictví, pojišťovnictví	0	0,00	0,0	0,00	0	0
Zdravotnictví, sociální činnost	0	0,00	0,0	0,00	0	0
<b>CELKEM</b>	<b>843</b>	<b>100,00</b>	<b>48397,2</b>	<b>100,00</b>	<b>4</b>	<b>17</b>

### 2.14. Požáry podle převažujícího druhu vlastnictví a přímá škoda

Počet požárů a přímé škody podle převažujícího druhu vlastnictví	Počet požárů	Podíl v %	Přímá škoda v tis. Kč	Podíl v %
Nespecifikováno	558	66,19	0	0,00
Soukromé, osobní	112	13,29	13321,8	27,53
Akciové,s.r.o.,v.o.s.,ap.	86	10,20	30052,6	62,10
Jiné, nezjištěno	38	4,51	25,5	0,05
Obecní	22	2,61	1554,7	3,21
Státní	19	2,25	1417	2,93
Družstevní	4	0,47	186,6	0,39
Spolkové, nadace, sdružení	2	0,24	19	0,04
Zahraniční org. a cizí státní	1	0,12	1720	3,55
Církevní	1	0,12	100	0,21
<b>CELKEM</b>	<b>843</b>	<b>100,00</b>	<b>48397,2</b>	<b>100,00</b>

### 2.15. Požáry se škodou 1 mil. Kč a výše

Datum	Okres	Obec	Část	Popis	Příčina	Škoda
2.9.2005	CH	Mariánské Lázně	Mariánské Lázně	požár elektrické lokomotivy	tlumivka L03	3 000 000 Kč
24.12.2005	CH	Skalná	Skalná	Požár výrobního zázemí	v šetření	2 000 000 Kč
25.2.2005	KV	Kolová	Háje	roubená chata	v šetření	1 720 000 Kč
4.6.2005	KV	Kyselka	Nová Kyselka	Eur palety a přepravky od minerálních vod	úmysl - neznámý pachatel	3 234 000 Kč
4.9.2005	KV	Horní Blatná	Horní Blatná	střecha opuštěného hotelu	P-B hořák	2 000 000 Kč
7.3.2005	SO	Vřesová	Vřesová	požár poháněcí stanice pasového dopravníku		9 000 000 Kč
24.4.2005	SO	Rotava	Rotava	požár střechy výrobního objektu	samovznícení fermeže z lněného oleje	3 000 000 Kč
29.7.2005	SO	Kynšperk	Chotíkov	požár stodoly a historického vozidla	iniciace bleskem během bouřky	1 000 000 Kč
30.7.2005	SO	Sokolov	Sokolov	požár izolace kabelu	přehřátí HTS s následným přehřátím solí	4 410 000 Kč
29.12.2005	SO	Habartov	Habartov	požár rodinného domu	nedbalostní jednání při manipulaci s topidlem na hořlavou kapalinu	2 000 000 Kč

## 2.16. Požáry podle objektu vzniku, přímá škoda, plocha požáru

Požáry podle objektu vzniku	Počet požárů	Počet v %	Přímá škoda v tis. Kč	Podíl v %	Celkem usmrceno osob	Celkem zraněno osob	Průměrná plocha požáru tis. m <sup>2</sup>
Odpady	237	28,11	631,5	1,30	0	0	5
Volné skládky	209	24,79	3237	6,69	0	0	1189
Bytový fond domovní	91	10,79	2032,1	4,20	1	6	4
Opuštěné objekty a demolice	72	8,54	2070	4,28	0	0	10
Dopravní prostř. a prac. stroje	62	7,35	16169,9	33,41	3	3	10
Rodinné domky	36	4,27	3217	6,65	0	4	5
Nezatříděno	25	2,97	400	0,84	0	0	30
Provizoria a účelové objekty	21	2,49	2068,5	4,27	0	1	33
Budovy pro společ. ubytování, chaty	17	2,02	4739,5	9,79	0	2	58
Lesy	16	1,90	316	0,65	0	0	843
Výrobní budovy mimo zem. a lesy	9	1,07	10232	21,14	0	0	65
Energetické výrobní budovy	9	1,07	0	0,00	0	0	17
Budovy pro výchovu, vědu a výzkum	5	0,59	4	0,01	0	0	6
Objekty mimo budov	5	0,59	9,7	0,02	0	0	1
Zemědělské plochy	5	0,59	120	0,25	0	0	2300
Budovy pro garáž a údržbu voz.	4	0,47	392	0,81	0	0	34
Budovy pro skladování - nezeměd.	4	0,47	1020	2,11	0	0	238
Budovy pro obchod a stravování	3	0,36	140	0,29	0	0	13
Objekty ve výstavbě a rekonst.	3	0,36	10	0,02	0	1	7
Budovy administrativní	2	0,24	0	0,00	0	0	6
Budovy pro sklad. zem. produktů	2	0,24	1250	2,58	0	0	175
Garáže mimo budov	2	0,24	70	0,14	0	0	8
Budovy pro kulturu a tělovýchovu	1	0,12	50	0,10	0	0	2
Budovy pro sociál. zabezpečení	1	0,12	0	0,00	0	0	0
Budovy pro živočiš. a rostl. výrobu	1	0,12	0	0,00	0	0	0
Objekty mimo budov v zeměděl.	1	0,12	218	0,45	0	0	80
<b>Objekty celkem</b>	<b>843</b>	<b>100,00</b>	<b>48397,2</b>	<b>100,00</b>	<b>4</b>	<b>17</b>	<b>5139</b>

### 2.17. Spotřeba hasiv a sorbetů u zásahu

Spotřeba hasiv	Požár	Dopravní nehoda	Živelná pohroma	Únik nebezpečných látek	Technická havárie	Celkem
Voda [l]	2 460 245	400	0	36 200	42 960	2 539 805
Pěnidlo [l]	4227	0	0	30	113	4370
Ostatní suchá hasiva [kg]	159	0	0	0	0	159
CO2 [kg]	53	0	0	0	8	61
Prášek - hasiva [kg]	32	5	0	0	0	37
Pěnidlo na pol. kapaliny [l]	6	0	0	0	0	6
Halon [l]	1	0	0	0	0	1
<b>Spotřeba sorbentů</b>						
Prášek - sorbenty [kg]	51	2 017	0	2 932	10	5 010
Vapex [kg]	0	667	0	308	93	1 068
Jiný sorbent [-]	1	83	0	41	4	129
Tkanina [m]	0	19	0	54	0	73
Přírodní materiály [-]	0	1	0	0	0	1

### 2.18. Nejčastější činnosti jednotek PO u zásahu

Činnost jednotek PO u zásahu	Požár	Dopravní nehoda	Živelná pohroma	Únik nebezpečných látek	Technická havárie	Celkem
průzkum	858	609	70	218	970	3034
jiné	406	427	56	126	592	1628
použití vody dodávané proudem C	487	2	0	8	43	540
odstraňování úniků ropných látek - provozních náplní vozidel	5	265	0	165	5	440
odstraňování překážek z komunikací a jiných prostorů	11	84	82	1	219	397
odstraňování následků dopravní nehody	4	356	0	3	6	369
vnikání do uzavřeného prostoru	58	0	0	1	276	339
zajištění místa nehody	10	290	3	20	13	336
použití vysokotlaké vody	249	9	0	2	12	272
odvětrání prostorů přirozené	117	0	0	10	21	154
doplňování vody	118	0	1	4	25	148
zásah ve výškách a nad volnou hloubkou jiný	26	1	15	0	93	137
uzavírání vody, plynu, elektřiny	36	38	2	5	42	125
rozebírání konstrukcí	104	2	3	0	12	121
čekání na speciální služby	9	48	4	11	31	103
použití jednoduchých hasicích prostředků (vědra, hadice z vodovod)	94	1	0	0	2	97
odchyt a likvidace obtížného hmyzu	0	0	0	0	95	95
čerpání a odčerpávání vody	2	0	8	0	82	92

## 2.19. Zásahy jednotek PO dle typu události na území Karlovarského kraje

<b>Zásahy jednotek 1 / 2</b>	<b>Zásahů mimo okres</b>	<b>Planý poplach</b>	<b>Požár</b>	<b>Dopravní nehoda</b>	<b>Živelná pohroma</b>	<b>Násobnost zásahů při živelné pohromě</b>	<b>Únik nebezp. látek</b>	<b>Technická havárie</b>	<b>Celkem</b>
HZS Karlovy Vary	2	41	156	135	1	33	89	231	<b>686</b>
HZS Cheb	0	14	126	118	22		26	203	<b>509</b>
HZS Sokolov	3	28	165	104	3	29	26	111	<b>466</b>
HZSP ČD Cheb	30	10	23	26	5	27	5	180	<b>276</b>
HZS Mariánské Lázně	3	5	47	66	7		17	100	<b>242</b>
HZSp Sokolovská uhelná	0	144	42	3	1	7	3	14	<b>214</b>
JSDH Ostrov	0	10	48	44	1	21	22	42	<b>188</b>
HZS Aš	0	5	36	28	7		8	99	<b>183</b>
JSDH Chodov	2	7	52	9	1	29	8	33	<b>139</b>
HZS Kraslice	0	6	28	36	1	17	8	29	<b>125</b>
HZS Toužim	1	4	32	52	1	4	4	25	<b>122</b>
JSDH Nejdek	1	6	23	15	1	13	11	31	<b>100</b>
HZSp KE ETI Březová	0	50	8	0	1	5	0	13	<b>77</b>
JSDH Horní Slavkov	1	4	14	7	1	18	5	15	<b>64</b>
JSDH Kynšperk nad Ohří	2	3	16	5	1	11	2	18	<b>56</b>
JSDH Rotava	0	4	14	2	1	25	0	7	<b>53</b>
HZS Chemické závody	1	17	6	0	1	4	3	14	<b>45</b>
JSDH Habartov	0	1	25	2	2	11	0	3	<b>44</b>
JSDH Březová	0	4	14	0	0		1	18	<b>37</b>
JSDH Oloví	0	3	7	3	1		2	21	<b>37</b>
JSDH Nová Role	0	0	9	3	1	19	0	3	<b>35</b>
JSDH Bukovany	0	3	26	0	1	4	0	0	<b>34</b>
JSDH Žlutice	0	1	13	4	1	7	1	5	<b>32</b>
JSDH Teplá	0	1	8	6	1	4	2	6	<b>28</b>
JSDH Jáchymov	0	2	8	2	1	5	2	7	<b>27</b>
VHJ Hradiště	0	1	4	9	1	4	3	3	<b>25</b>
JSDH Abertamy	0	0	2	0	1	19	0	1	<b>23</b>
JSDH Jindřichovice	0	0	0	0	1	18	0	2	<b>21</b>
JSDH Stará Role	0	1	5	0	0	13	1	0	<b>20</b>
JSDH Tašovice	0	0	4	1	1	11	0	3	<b>20</b>
JSDH Kraslice	0	1	1	1	1	8	0	7	<b>19</b>
JSDH Kyselka	0	1	3	0	0		1	13	<b>18</b>
JSDH Bečov nad Teplou	2	0	3	2	2	4	0	6	<b>17</b>
JSDH Potůčky	0	0	3	5	1	4	1	3	<b>17</b>
JSDH Locket n/O.	0	0	11	0	0	4	0	0	<b>15</b>
JSDH Stanovice	0	0	4	2	1	4	0	4	<b>15</b>
JSDH Pozorka	0	0	4	0	1	8	0	1	<b>14</b>
JSDHO Plesná	0	1	9	0	1		1	2	<b>14</b>
JSDHp Avirunion N.Sedlo	0	0	5	0	1	4	0	4	<b>14</b>
JSDH Bor	0	0	2	0	0	9	0	2	<b>13</b>
JSDH Dolní Žandov	0	1	6	1	1		0	4	<b>13</b>
JSDH Luby u Chebu	0	2	7	1	0		0	2	<b>12</b>
JSDH Stráž nad Ohří	0	3	3	0	1	4	0	1	<b>12</b>
JSDH Toužim	1	2	5	0	1		0	3	<b>11</b>
JSDH Hájek	0	0	10	0	0		0	0	<b>10</b>
JSDH Pernink	0	1	3	0	1	4	0	1	<b>10</b>

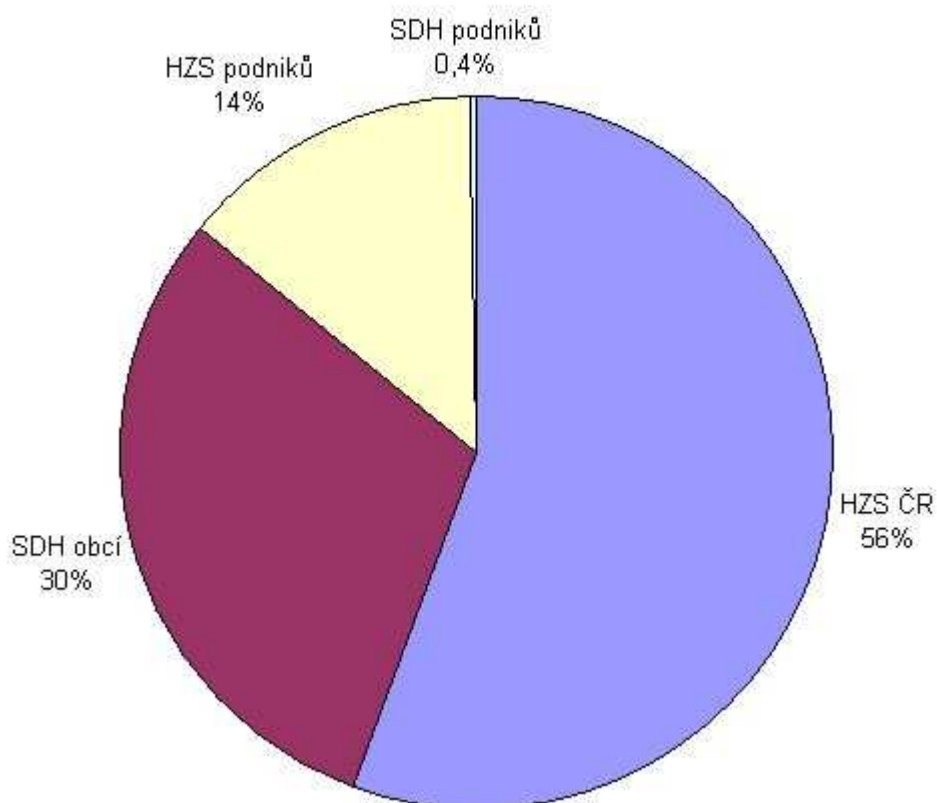
<b>Zásahy jednotek 2 / 2</b>	<b>Zásahů mimo okres</b>	<b>Planý poplach</b>	<b>Požár</b>	<b>Dopravní nehoda</b>	<b>Živelná pohroma</b>	<b>Násobnost zásahů při živelné pohromě</b>	<b>Únik nebezp. látek</b>	<b>Technická havárie</b>	<b>Celkem</b>
JSDH Skalná	0	0	6	0	1		1	2	10
JSDH Horní Blatná	0	1	1	1	0	5	0	1	9
JSDH Útvina	0	0	1	0	1	6	0	1	9
JSDH Hranice v Čechách	0	0	4	0	1		0	2	7
JSDH Štědrá	0	0	5	0	0		0	2	7
JSDH Píla	0	0	2	0	1		1	2	6
JSDH Šindelová	0	0	2	0	0	4	0	0	6
JSDH Drmoul	0	0	3	0	1		0	1	5
JSDH Lomnice	0	0	0	0	1	4	0	0	5
JSDH Přebuz	0	0	0	0	1	4	0	0	5
JSDH Tři Sekery	0	0	0	0	2		0	3	5
JSDH Vintřov	0	0	0	0	1	4	0	0	5
JSDH Bochov	0	0	1	0	0		1	2	4
JSDH Boží Dar	0	0	0	0	1		0	3	4
JSDH Hazlov	0	0	1	1	1		0	1	4
JSDH Chyšce	0	0	1	0	1		0	2	4
JSDH Krásná u Aše	0	0	1	1	0		0	2	4
JSDH Lázně Kynžvart	0	0	2	0	1		0	1	4
JSDH Mnichov	1	0	3	0	0		0	1	4
JSDH Březová (KV)	0	0	2	0	1		0	0	3
JSDH Královské Poříčí	0	0	0	0	1		0	2	3
JSDH Milíkov	0	0	2	0	0		1	0	3
JSDH Krajková	0	0	1	0	0		0	1	2
JSDH Krásno	0	0	0	0	0		0	2	2
JSDH Stružná	0	0	2	0	0		0	0	2
JSDH Velichov	0	0	0	0	1		0	1	2
JSDH Vojkovice	0	0	1	0	0		0	1	2
JSDH Sadov	0	0	0	0	0		0	1	1
JSDH Valeč	0	0	1	0	0		0	0	1
JSDHp ČEPRO Hájek	0	0	0	0	0		1	0	1
JSDHp Slévárna HEUNISCH	0	0	1	0	0		0	0	1
JSDHp STRUNAL Luby	0	0	1	0	0		0	0	1



## 2.20. Zásahy jednotek PO dle typu jednotek

Typ jednotky	Planý poplach	Požár	Dopravní nehoda	Živelná pohroma	Únik nebezpečných látek	Technická havárie	Celkem
HZS ČR	120	596	539	130	181	812	2378
SDH obcí	63	404	118	349	64	298	1296
HZS podniků	205	77	38	51	11	210	592
SDH podniků	0	7		5	1	4	17

**Podíl zásahové činnosti jednotlivých typů jednotek**



## 2.21. Spolupráce složek IZS a dalších subjektů u zásahu

Spolupráce složek u zásahu	Počet zásahů
Policie ČR	1952
Zdravotnická záchranná služba	536
Obecní policie	251
HZS a jednotky PO	80
Podniky, firmy	79
Místní služby	78
Ostatní subjekty	64
Pohotovostní služba elektrorozvodných závodů	41
Plynárenská pohotovostní služba	28
Obecní zastupitelstvo	24
Armáda ČR	14
Ostatní územní orgány státní správy	12
Ostatní ústřední orgány státní správy	8
Vodárenská pohotovostní služba	7
Teplárenská pohotovostní služba	2
Hygiena	1
Občanská sdružení v IZS	1
<b>Celkem</b>	<b>3 178</b>

## 2.22. Souběh událostí během roku 2005

Přehled maximálně současně probíhajících zásahů v jeden okamžik

