

KONCEPCE PSYCHOLOGICKÉ SLUŽBY HZS ČR
PRO OBDOBÍ 2017–2025

Zpracovatel:

plk. PhDr. Zuzana Dittrichová
kpt. Mgr. Martina Wolf Čapková
Psychologické pracoviště MV – GŘ HZS ČR

Schvaluje: genmjr. Ing. Drahoslav Ryba
generální ředitel HZS ČR
schváleno 20. 6. 2017

Praha, červen 2017

Obsah

1 Úvod	4
2 Úkoly v činnosti psychologické služby HZS ČR	5
2.1 Činnosti v rámci hlavních úkolů.....	5
2.1.1 Zabezpečování podkladů pro personální práci a výkon služby.....	5
2.1.2 Poskytování péče o příslušníky a zaměstnance HZS ČR.....	12
2.1.3 Poskytování psychosociální pomoci osobám zasaženým mimořádnou událostí	17
2.2 Vzdělávání.....	20
2.2.1 Vzdělávání příslušníků a zaměstnanců HZS ČR.....	20
2.2.2 Vzdělávání psychologů a asistentů psychologů HZS ČR	24
3 Ekonomické ukazatele.....	26
3.1 Hlavní náklady a ušetřené výdaje do konce roku 2016.....	26
3.2 Předpokládané náklady na realizaci aktualizace koncepce psychologické služby.....	26
4 Organizační struktura psychologické služby	28
5 Celkový přehled nových koncepčních úkolů a jejich časový harmonogram	30
6 Přílohy	33
Příloha č. 1 - Etický kodex psychologa Hasičského záchranného sboru ČR.....	33
Příloha č. 2 - Předpisy	36
Příloha č. 3 - Prostorové a technické nároky.....	37
Příloha č. 4 – Navrhovaná struktura psychologické služby HZS ČR	38
Příloha č. 5 - Působnost psychologických laboratoří	39

Seznam často užívaných zkratk

HZS ČR – Hasičský záchranný sbor České republiky

IZS – integrovaný záchranný systém

MV-GŘ HZS ČR – Ministerstvo vnitra-generální ředitelství Hasičského záchranného sboru
České republiky

ZÚ HZS ČR – Záchranný útvar Hasičského záchranného sboru České republiky

TPP – tým posttraumatické péče

NNO – nestátní neziskové organizace

SDH – Sbor dobrovolných hasičů

CISM – Critical Incident Stress Management, Systém řízení stresu při kritických událostech

KOPIS – krajské operační a informační středisko

TCTV 112 – telefonní centrum tísňového volání 112

PTSD – Posttraumatic Stress Disorder, posttraumatická stresová porucha

1 Úvod

V roce 2002 byla schválena první Koncepce psychologické služby HZS ČR pod č. j. PO-1337/IZS-2002 (dále jen koncepce), která stanovila tyto hlavní úkoly pro činnost psychologické služby na období následujících 5 let:

- zabezpečovat podklady pro personální práci a výkon služby,
- zajišťovat posttraumatickou péči o příslušníky,
- pomáhat obětem mimořádných událostí.

Současně s touto koncepcí byl vydán Etický kodex psychologa HZS ČR, který shrnuje základní principy při poskytování služeb v rámci této profese.

V průběhu realizace této koncepce byla v pravidelných ročních intervalech vyhodnocována ve všech uvedených oblastech činnost psychologických pracovišť HZS krajů. Na přelomu let 2008/2009 bylo navíc provedeno anketní šetření využitelnosti psychologické služby u HZS ČR. V anonymních anketách se k problematice vyjadřovali pracovníci všech organizačních složek HZS ČR, a to jak denní příslušníci a zaměstnanci, tak i příslušníci zařazení v 24hodinových směnách, včetně top managementu. Na základě výše zmíněných každoročně prováděných vyhodnocení, daného anketního šetření i sledování nových trendů vývoje v oblasti psychologie mimořádných událostí ve světě byla zpracována a následně v roce 2010 pod č. j. MV-59021-1/PO-IZS-2010 vydána Aktualizace koncepce psychologické služby HZS ČR pro roky 2010–2015. Vzhledem k tomu, že se ukázalo, že hlavní úkoly pro činnost psychologické služby HZS ČR byly v počátečním období nastaveny správně, byly s určitými úpravami a malou změnou v terminologii na svém místě ponechány.

Tato koncepce vyhodnocuje úkoly psychologické služby HZS ČR z předešlých koncepcí a stanovuje nové s ohledem na současné potřeby a přijatelný rozvoj psychologické služby.

2 Úkoly v činnosti psychologické služby HZS ČR

2.1 Činnosti v rámci hlavních úkolů

2.1.1 Zabezpečování podkladů pro personální práci a výkon služby

Současný stav

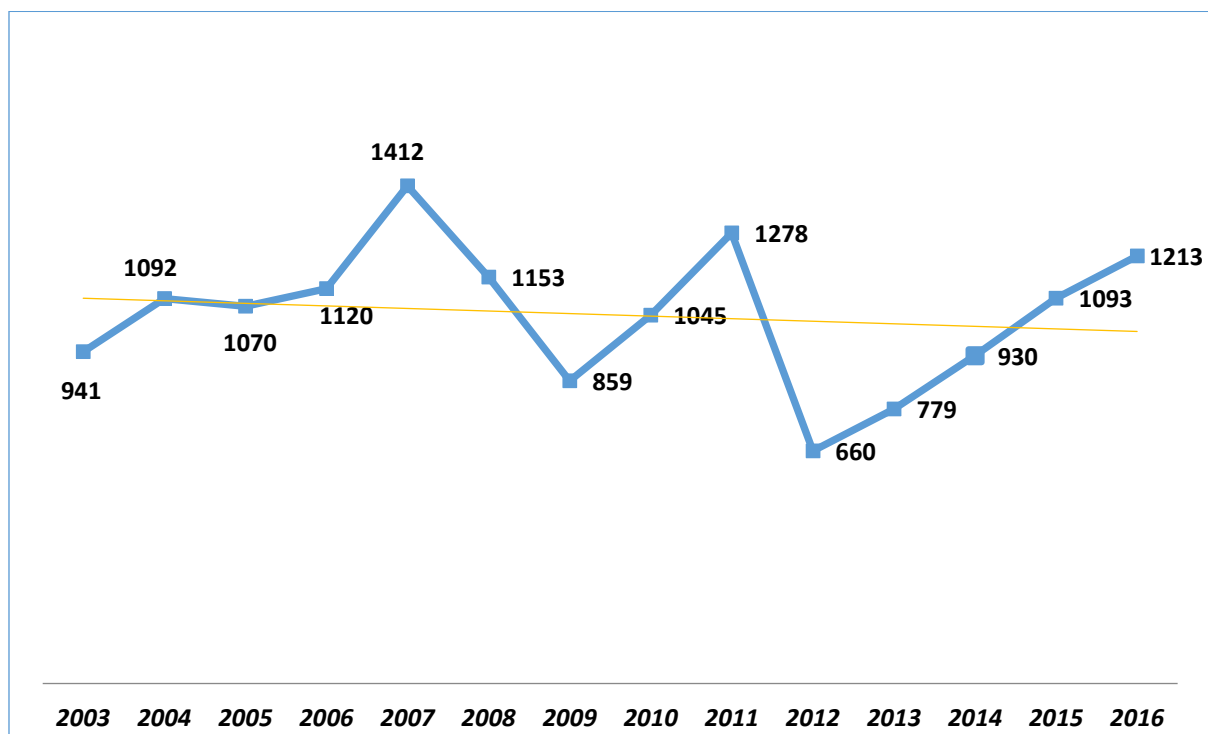
Podpora personální práce je důležitou součástí kvalitního výběru příslušníků HZS ČR jak při vstupu, tak při ustanovení do specifických funkcí.

Psychologická pracoviště jsou zřízena v každém kraji; u HZS kraje Jihočeského, Královéhradeckého, Olomouckého, Moravskoslezského a na MV-GŘ HZS ČR jde o psychologické pracoviště s laboratoří pro provádění psychodiagnostických vyšetření (dále jen „psychologická laboratoř“) dle vyhlášky č. 487/2004 Sb., o osobnostní způsobilosti, která je předpokladem pro výkon služby v bezpečnostním sboru, ve znění pozdějších předpisů. Každá psychologická laboratoř má doporučenou spádovost okolních HZS krajů, pro něž vyšetření provádějí, a jež se v praxi osvědčila. Tyto laboratoře jsou moderně vybaveny a umožňují i počítačové testování. Na jejich pořízení a obnovu vybavení (hardware, software, psychodiagnostické testy v papírové podobě) byly vynaloženy náklady v přibližné výši 5 mil. Kč. Každá psychologická laboratoř je obsazena kromě psychologa také jeho asistentem, který se podílí na psychodiagnostických i jiných odborných činnostech pracoviště. Všech pět psychologických laboratoří splňuje akreditační kritéria pro zajištění standardních podmínek pro psychodiagnostickou činnost. Akreditační kritéria jsou pravidelně ověřována a MV-GŘ HZS ČR následně akredituje psychologické pracoviště s laboratoří vždy na dobu tří let od data vydání osvědčení.

Krajská psychologická pracoviště bez psychologické laboratoře provádějí psychodiagnostická vyšetření zejména v rámci výběrových řízení na manažerské pozice a v rámci poradenství, disponují baterií základních testů pro běžnou potřebu a psychodiagnostickou činnost. V praxi se osvědčilo využívání psychologických pracovišť s laboratoří i psychology krajů a ZÚ HZS ČR na podporu vlastní diagnostické erudice a jako podpora pro personální práci u HZS ČR.

Psychologická služba naplňuje veškeré právní předpisy související s diagnostickou činností a aktivně se podílí na rozvoji metodiky pro vlastní vyšetřování. V souvislosti se zjišťováním osobnostní způsobilosti příslušníků HZS ČR je zpracována závazná metodika psychodiagnostických postupů. Jednotný postup ve vyšetřování i jednotná kritéria při vyhodnocování výsledků mají za cíl co nejvíce zobjektivizovat proces psychodiagnostického posuzování a umožňuje mj. vytvoření kvalitních srovnávacích kritérií (např. každoroční statistické vyhodnocení a tvorbu vlastních norem). Snahou je také zajištění co nejvíce standardizovaných podmínek pro všechny vyšetřované osoby v rámci celého HZS ČR.

Graf č. 1: Celkové počty psychodiagnostických vyšetření u HZS ČR (2003–2016)



Při vstupním posuzování uchazečů se hodnotí osobnostní charakteristiky, intelektový potenciál, poznávací procesy a odolnost proti zátěži. HZS ČR má zpracované funkční analýzy práce a z nich vycházející profily minimální úrovně výše uvedených dispozic příslušníka sboru a mnohých klíčových funkcí. Kvalitní personální výběr je předpokladem dobrého výkonu zvolené profese a pozdějšího efektivního zvládnutí zátěžových situací.

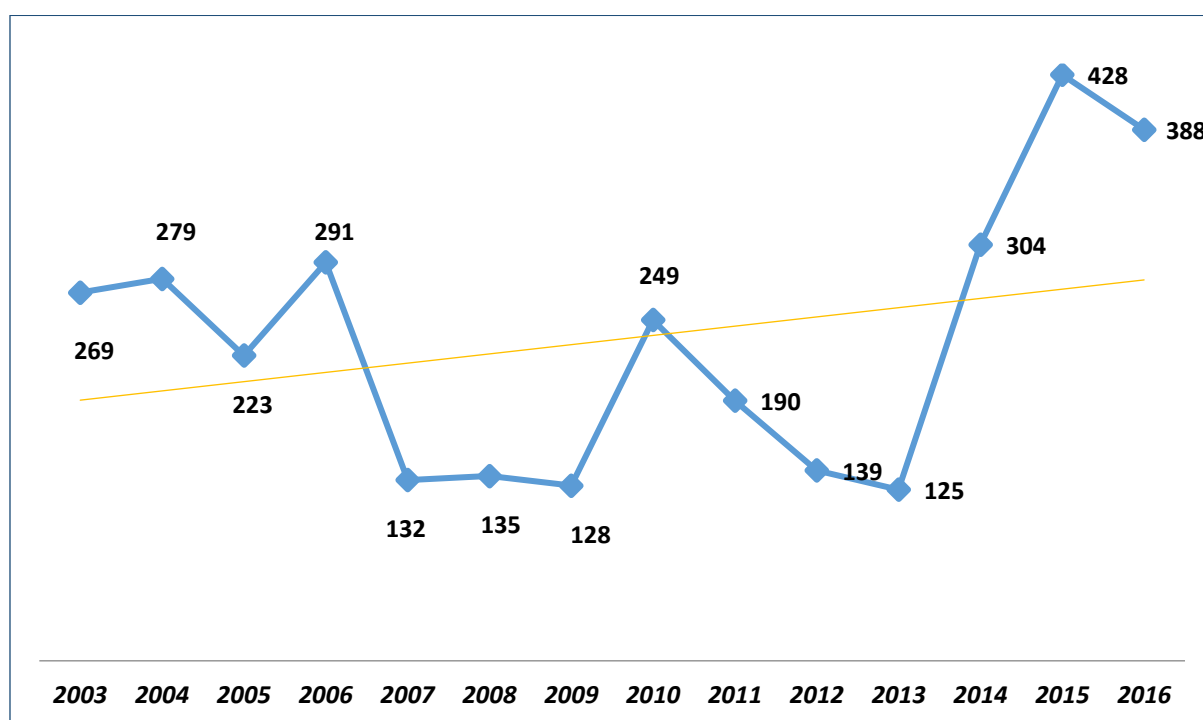
Všechny psychologické laboratoře HZS ČR postupují jednotně a vycházejí z aktuálně platné Metodické příručky psychodiagnostických postupů při zjišťování osobnostní způsobilosti uchazečů a příslušníků v rámci služby u HZS ČR, nyní již ve 4. vydání (z r. 2013). Psychologické pracoviště MV-GR HZS ČR průběžně sleduje nově vydávané psychodiagnostické metody, a pokud vhodně doplňují stávající testovou baterii, navrhuje jejich zařazení do metodiky. Sledování novinek v diagnostických postupech je nezbytné vzhledem ke generační obměně populace. Stává se, že některé testy, zejména osobnostní dotazníky, zastarávají z hlediska obecně užívaných výrazů v populaci a jejich srozumitelnosti (dnešní generace mladých používá jiné výrazy než generace jejich rodičů), a také z hlediska spolehlivosti sledovaných škál, např. škála rizikovosti v donedávna užívaném dotazníku SPARO se v posledních letech značně nadhodnocovala. Opírala se z velké části o vyjádření k „adrenalinovým sportům“, které dříve provozovali jen jedinci, kteří vyhledávali rizikové a neobvyklé činnosti, avšak v posledních letech se staly běžně vyhledávanou atrakcí.

Dalším faktorem, který do diagnostického procesu vstupuje, je internet. Zde je umístěno velké množství testů, které si může uchazeč předem vyzkoušet a na testování se připravit. Stejně tak existuje i množství diskuzních fór, která rozebírají vstupní psychologické testy do různých bezpečnostních sborů. Proto je třeba na takovou situaci

reagovat a mít v zásobě dostatek alternativních testů a případně testovou baterii obměňovat. Situace na českém trhu je však taková, že je pouze několik málo firem, které oficiálně vydávají testové metody, což nese své limity. I proto se psychologická služba podílí na vývoji a převodu vybraných zahraničních metod do českého prostředí a na sběru dat pro tvorbu norem pro českou populaci (spolupracuje např. s Národním ústavem pro duševní zdraví).

Další psychologická vyšetření se provádějí pro výběr uchazečů do služebního poměru nebo ustanovení příslušníka jiného bezpečnostního sboru na volné služební místo (tzn. při přestupu z jednoho bezpečnostního sboru do druhého) a při ustanovení příslušníka na služební místo v rámci bezpečnostního sboru, pro které je toto zjišťování stanoveno jako jiný zvláštní požadavek. U HZS ČR se to týká pouze řidičů vozidel s právem přednostní jízdy a od roku 2013 při ustanovení na manažerskou pozici. Ve výjimečných případech lze přistoupit ke zjišťování osobnostní způsobilosti při jednání příslušníka, na jehož základě se lze domnívat, že příslušník je osobnostně nezpůsobilý k výkonu služby v bezpečnostním sboru nebo k výkonu služby na služebním místě (dle požadavků zmíněných výše).

Graf č. 2: Celkové počty vyšetření řidičů vozidel s právem přednostní jízdy (2003–2016)



V letech 2003 až 2016 provedla psychologická služba celkem 14 645 vyšetření (graf č. 1). Při průměrné ceně jednoho vyšetření 2 500 Kč je celková hodnota vyšetření 36 612 500 Kč. Celkový počet provedených psychodiagnostických vyšetření u HZS ČR kolísá v závislosti na změnách v systemizaci služebních míst. Vzhledem k relativní personální stabilizaci sboru má vývojový graf provedených vyšetření jen mírně stoupající tendenci. Tento trend by ovšem mohl být ovlivněn potenciálními výraznými redukcemi v oblasti finančních prostředků ze státního rozpočtu a s tím souvisejícím omezením stávajících platových a sociálních podmínek, garantovanými příslušníkem HZS ČR zákonem č. 361/2003, což by

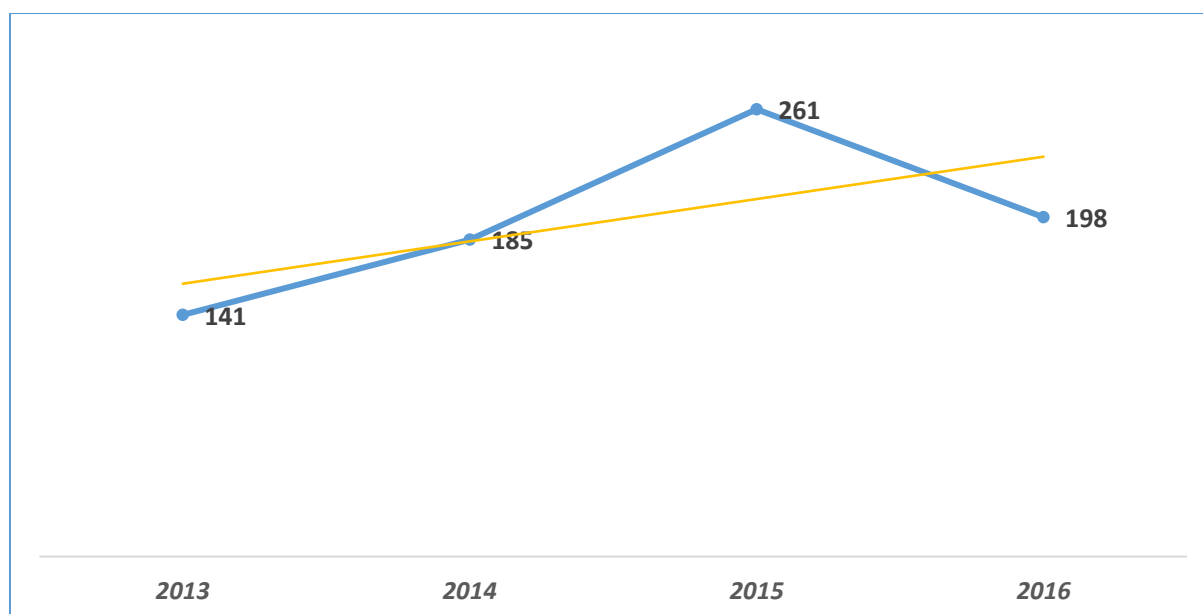
mohlo mít velmi negativní dopad na personální stabilitu sboru a nutnou personální obměnu jako tomu bylo např. v roce 2010.

Procento neúspěšných uchazečů pro vstup do služebního poměru se dlouhodobě pohybuje kolem 20 %, což je nejnižší ze všech bezpečnostních sborů. Lze to přikládat mj. i zájmu dostatečně kvalitních a motivovaných uchazečů o tuto profesi. Mnozí z nich jsou dlouholetými členy jednotek SDH obcí či mají vystudovanou odbornou školu požární ochrany a snaží se pro tuto práci odborně profilovat i v rámci volnočasových aktivit (např. absolvují lezecké, zdravotnické kurzy).

Nárůst počtu vyšetření u řidičů vozidel s právem přednostní jízdy v posledních dvou letech, uvedený v grafu č. 2, je dán změnou postupů personálních pracovišť, kdy o závěr na tuto specializovanou funkci žádají již u vstupního vyšetření uchazečů do služebního poměru. Tato skutečnost výrazně zvyšuje procento osobnostně nezpůsobilých kandidátů na tuto pozici. V době, kdy byli na vyšetření vysíláni již zkušení a dostatečně motivovaní hasiči, se procento zamítnutých pohybovalo v letech 2008–2012 v rozmezí od 4–8 %. V posledních třech letech toto číslo vystoupalo na 11–17 %.

Počet provedených vyšetření na manažerskou pozici kontinuálně stoupá a počet zamítnutých uchazečů nepřesahuje 5 %. Závěr z psychologického vyšetření doplňuje psychologický posudek, který slouží jako písemný podklad pro ústní prezentaci psychologa a srovnání uchazečů před výběrovou komisí. Z praxe vyplývá potřeba soustředit se na kvalitní výběr kandidátů právě na vedoucí pozice, neboť se ukazuje, že organizační stres, který na příslušníky i zaměstnance působí, je ve velké míře způsobený právě osobností a stylem vedení vedoucího pracovníka.

Graf č. 3: Celkové počty vyšetřených osob na manažerskou pozici (2013–2016)



Psychologové se průběžně vzdělávají ve své odbornosti. Ze strany MV-GŘ HZS ČR jsou pro ně pravidelně pořádána metodická zaměstnání ke kazuistikám, diagnostickým činnostem a závěrům psychologických vyšetření a dále také ve spolupráci s externími odbornými pracovišti kurzy a výcviky v používání nových psychodiagnostických metod. Psychologická služba HZS ČR rovněž průběžně vytváří vlastní normy používaných psychodiagnostických metod, což jí umožňuje přesněji a kvalitněji posuzovat uchazeče pro přijetí do služebního poměru či zájemce o výkon specializovaných funkcí. Data pro výpočet norem se sbírají ze všech psychologických pracovišť s laboratoří a provádí se obvykle jednou za pět let. V současné době disponujeme pro některé testy vzorkem až 4 500 probandů, což umožňuje výpočet relevantních norem pro uchazeče různých věkových skupin.

Vyhodnocení naplnění koncepce a činnosti psychologické služby HZS ČR pro roky 2010–2015 v oblasti zabezpečování podkladů pro personální práci a výkon služby:

Opatření	Způsob realizace
Metodická zaměstnání ke kazuistikám, diagnostickým činnostem a závěrům psychologických vyšetření.	Průběžně.
Zpracovat metodiku psychodiagnostických vyšetření pro specifické funkce v rámci výběrových řízení.	Zpracováno v Metodické příručce psychodiagnostických postupů zjišťování osobnostní způsobilosti uchazečů a příslušníků v rámci služby u HZS ČR (4. vydání z r. 2013).

Výhled na léta 2017–2025

Vzhledem k osvědčení stávající spádovosti laboratoří není nutné stávající systém v oblasti zabezpečování podkladů pro personální práci a výkon služby zásadně měnit. Psychologická pracoviště s laboratoří mohou nadále využívat psychologové krajů a ZÚ HZS ČR na podporu vlastní diagnostické erudice a pro naplňování potřeb personálních pracovišť. Nadále je naší snahou udržení stejných standardizovaných testových podmínek při vyšetření pro všechny testované osoby.

Průběžně je třeba reagovat na nové právní předpisy vztahující se k diagnostické činnosti a také se podílet na jejich vzniku.

Psychologická služba, zejména metodické pracoviště MV-GŘ HZS ČR, musí sledovat nové trendy v oblasti psychodiagnostiky a dle potřeby obměňovat a doplňovat obligatorní a fakultativní diagnostické metody prostřednictvím aktualizace Metodické příručky psychodiagnostických postupů při zjišťování osobnostní způsobilosti uchazečů a příslušníků v rámci služby u HZS ČR. Zaměří se na zkvalitnění psychologického vyšetření příslušníků HZS ČR k ustanovení na služební místo v rámci výběrového řízení na manažerské pozice a s tím související zavádění adekvátních psychodiagnostických metod.

Při vyšetřování řidičů vozidel s právem přednostní jízdy, vzhledem ke skutečnosti, že vyšetřujeme i uchazeče, u nichž neznáme řidičskou praxi a jejich chování v dopravních situacích, navrhuje doložit k žádosti o vyšetření k řízení vozidla s právem přednostní jízdy také Výpis z evidenční karty řidiče, kde jsou evidovány úplně všechny přestupky, jichž se řidič od získání řidičského oprávnění dopustil. Tento úkon není finančně nákladný, cena činí v současné době 15 Kč za každou stránku. Výpis obsahuje obvykle 1–2 strany, v ojedinělých případech i více (v závislosti na počtu zaznamenaných přestupků). Tato praxe je běžná při provádění dopravně psychologického vyšetření dle zákona č. 361/2000 Sb., o provozu na pozemních komunikacích a o změnách některých zákonů, ve znění pozdějších předpisů. Rozbor anamnestických údajů o posuzované osobě, včetně údajů o řidičské praxi, bývá důležitou součástí dopravně psychologického vyšetření. Ve výjimečných případech by mohl před provedením vyšetření požádat psycholog prostřednictvím příslušného personálního oddělení o předložení Výpisu z evidenční karty řidiče i příslušníka HZS ČR, pokud je jeho doba služby krátká (v řádech měsíců), nebo pokud je důvodné podezření, že se v minulosti dopustil opakovaně dopravních přestupků. Tento postup by pomohl zkvalitnit proces posuzování řidičů s právem přednostní jízdy.

Psychologická služba HZS ČR bude spolupracovat s externími odborníky pro rozšiřování psychodiagnostické odbornosti, a to především s kolegy z ostatních bezpečnostních sborů a s autory či lektory diagnostických metod. Při zavádění nových metod bude v duchu dnešní doby kladen akcent zejména na počítačové testování, které s sebou nese řadu výhod jako dostupnost, časovou úsporu a přesnost při vyhodnocování, snadnou tvorbu norem či jejich aktualizaci.

Nové úkoly v oblasti zabezpečování podkladů pro personální práci a výkon služby:

	Opatření	Realizace	Termín
1.	Metodická zaměstnání ke kazuistikám, diagnostickým činnostem a závěrům psychologických vyšetření.	Realizovat dle zaběhnuté praxe.	Průběžně.
2.	Zajistit, aby k žádosti o vyšetření uchazečů, případně příslušníků k ustanovení na služební místo, pro které je toto zjišťování stanoveno jako jiný zvláštní požadavek – řízení vozidla s právem přednostní jízdy, byl přiložen také Výpis z evidenční karty řidiče.	Domluva na postupu s personálním oddělením.	1. 1. 2018
3.	Zavádění aktuálních psychodiagnostických metod s akcentem na počítačové testování.	Dle odborného vývoje v oblasti psychodiagnostiky.	Průběžně.
4.	Posouzení potřeby aktualizace obsahu výběrových řízení u kandidátů na manažerské pozice.	Sledovat nové metody v oblasti psychodiagnostiky a případné nové nároky spojené s manažerskými funkcemi.	31. 12. 2018
5.	Aktualizovat Metodickou příručku psychodiagnostických postupů zjišťování osobnostní způsobilosti uchazečů a příslušníků v rámci služby u HZS ČR.	Dle odborného vývoje v oblasti psychodiagnostiky.	Průběžně.

2.1.2 Poskytování péče o příslušníky a zaměstnance HZS ČR

Současný stav

V péči o příslušníky a zaměstnance působí psychologická služba ve dvou hlavních oblastech, tím jsou poskytování posttraumatické péče a zajišťování dalších odborných služeb v pracovní i osobní problematice. Tato širší zaměření klade specifické nároky na přípravu psychologa i jeho asistenta. Je zaručen určitý standard pro poskytování odpovídající péče nejen směrem k příslušníkům a zaměstnancům HZS ČR, ale i osobám zasaženým mimořádnou událostí. Úroveň kvality poskytované péče je rovněž supervidována a vyhodnocována v rámci instrukčně metodických zaměstnání a prohlubována dalšími vzdělávacími akcemi pořádanými či podporovanými psychologickým pracovištěm MV-GŘ HZS ČR.

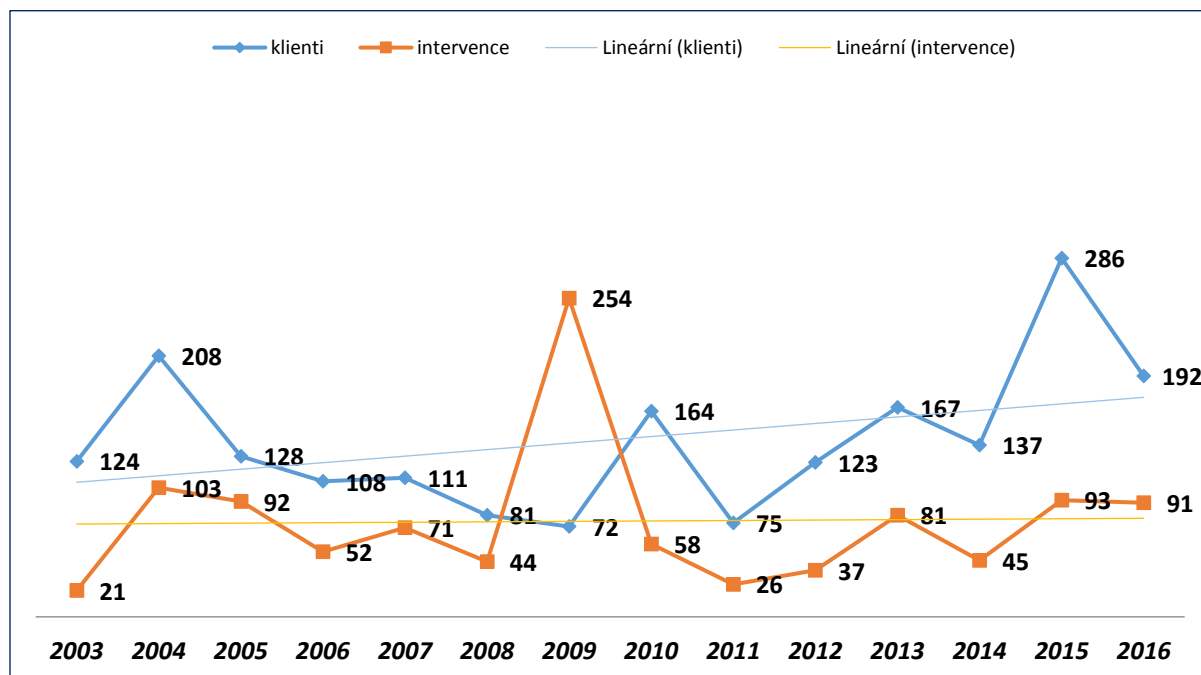
Zajišťování posttraumatické péče pro příslušníky je činností, jejíž výsledky nemusí být patrné bezprostředně, avšak pomáhají dlouhodobě snižovat potenciální negativní dopady nadměrné zátěže spojené s výkonem služby.

Psychologická služba HZS ČR ve své činnosti vychází z odborné spolupráce s akademickou sférou, s jinými organizacemi zaměřujícími se na psychologickou pomoc, s odborníky z jiných složek integrovaného záchranného systému (dále jen IZS) a nestátních neziskových organizací (dále jen NNO). Aktivně je rovněž v kontaktu i s mezinárodními organizacemi (např. ICIFS - International Critical Incident Stress Foundation), kteří jsou cenným zprostředkovatelem nejnovějších poznatků v oblasti posttraumatické péče. Dále se spolupodílí na řešení mnoha mezinárodních projektů (např. TENTS-TP, EUTOPIA-IP, OPSIC, EUNAD, EUNAD-IP), kde často přináší klíčové podněty a postupy, jež bývají zapracovány do výsledných vodítek pro poskytování péče o příslušníky a zaměstnance a pro poskytování psychosociální pomoci osobám zasaženým mimořádnou událostí (více v kapitole 2.2).

Pro zvládnutí posttraumatického stresu u HZS ČR je nastaven „Systém řízení stresu při kritických událostech“ (CISM). Ve všech krajích působí psycholog se vzděláním pro poskytování posttraumatické péče a jsou jmenovány týmy posttraumatické péče (dále jen „TPP“) z řad příslušníků HZS ČR, případně dalších zaměstnanců HZS ČR, kteří prošli speciální psychologickou odbornou přípravou. Ta je zaměřena na poskytování včasné kolegiální pomoci příslušníkům sboru a také na první psychickou pomoc osobám zasaženým mimořádnou událostí. Členům TPP je zajištěna podpora a metodické vedení psychologem HZS kraje, hlavním koordinátorem systému CISM je vedoucí psycholog MV-GŘ HZS ČR. V roce 2015 byla připravena nová příručka pro frekventanty této odborné přípravy, zohledňující vývoj v dané oblasti a výsledky zahraničních výzkumů a projektů.

V grafu č. 4 je uveden přehled poskytnuté posttraumatické péče příslušníkům a zaměstnancům HZS ČR v letech 2003–2016 psychologem a/nebo asistentem. Nejsou zde zahrnuty údaje o poskytnuté posttraumatické péči členem TPP, neboť jsou rozdíly mezi jednotlivými členy i krajskými TPP ve sběru dat pro statistické vyhodnocení, což by ve výsledku zkreslovalo obraz reálně vykonávané činnosti.

Graf č. 4: Posttraumatická péče poskytovaná příslušníkům a zaměstnancům psychologem/asistentem (2003–2016)



Jsou stanoveny podmínky pro povolání psychologů do výkonu služby v operačním řízení¹. Současně lze využít i členy TPP, a to i mimo pracovní dobu psychologa, kteří jsou proškoleni v poskytování posttraumatické péče a kolegiální pomoci. Včasné informování koordinátora TPP o potenciálních traumatizujících událostech je jednou z nutných podmínek pro zajištění účinné péče.

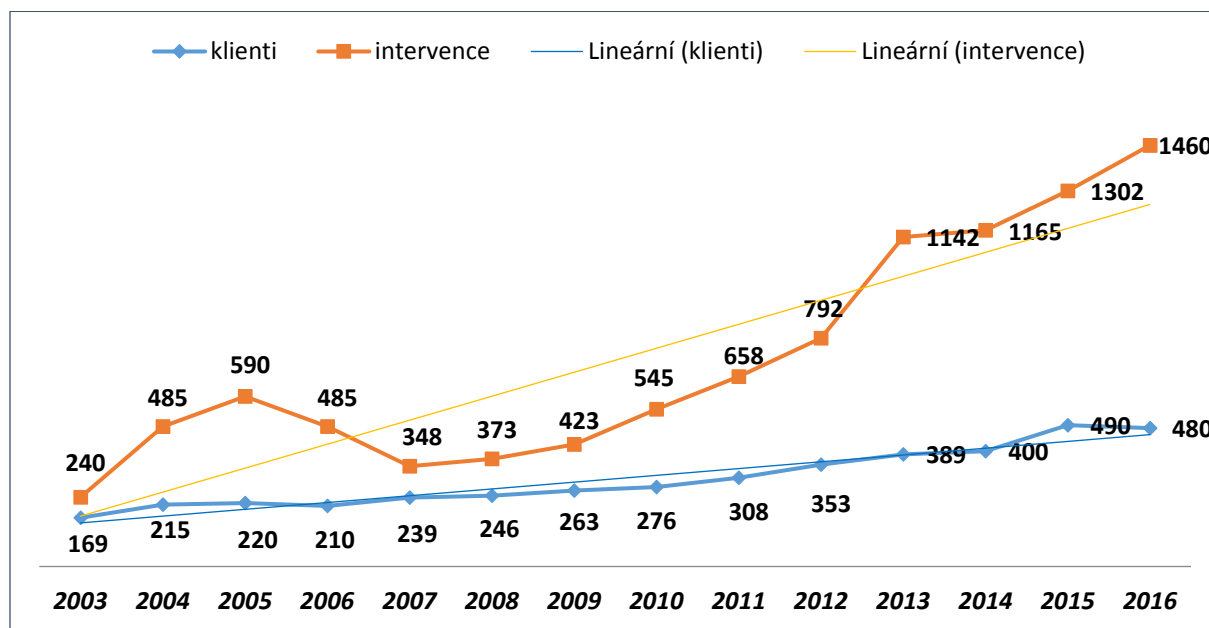
Od počátku vzniku psychologické služby HZS ČR byla oblast poskytování posttraumatické péče prioritou a optimalizaci nastavení systému bylo věnováno mnoho pozornosti. Z výsledků mezinárodního výzkumu BeSeCu (Behavior, Security and Culture), který se ve své dílčí části zabýval posttraumatickým stresem a posttraumatickým růstem u příslušníků hasičských záchranných sborů a jehož se zúčastnilo 3 012 hasičů z osmi evropských zemí včetně ČR, vyplynulo, že příslušníci HZS ČR vykazovali nižší míru znovuprožívání a zvýšené dráždivosti, což jsou symptomy posttraumatické stresové poruchy, a naopak vykazovali ve vyšší míře posttraumatický růst než jejich zahraniční kolegové. Tento příznivý výsledek může být mimo jiné odrazem kvalitně prováděného výběru příslušníků HZS ČR a dobrou psychologickou péčí o ně. Ta zahrnuje kromě posttraumatické péče především prevenci ve formě vzdělávání.

Vedle posttraumatické péče je druhou významnou oblastí, ve které se psychologická služba HZS ČR v rámci péče o příslušníky a zaměstnance (případně jejich rodinné členy) angažuje, poskytování dalších odborných psychologických služeb v pracovní i osobní

¹ Pokyn generálního ředitele HZS ČR č. 43/2014 – Pokyn generálního ředitele Hasičského záchranného sboru ČR ze dne 25. 8. 2014, o psychologické službě Hasičského záchranného sboru České republiky

problematicke, např. vztahové poradenství, traumaterapie, podpora či mediace při řešení konfliktů na pracovišti apod. Četnost poradenských služeb a intervencí včetně počtu klientů rovněž neustále stoupá a je zobrazena v grafu č. 5. Můžeme se domnívat, že je to dáno mimo jiné zvyšující se důvěrou v psychology HZS ČR a dobrou zkušeností s využitím jejich odborných a osobních kvalit.

Graf č. 5: Poradenské služby poskytované psychologem (2003–2016)



Hlavními tématy, se kterými lidé psychologickou službu navštěvují, jsou rodinné a finanční problémy (partnerské neshody, problémy s dětmi), úzkostné stavy, které ale nesouvisí s výkonem profese, náhlé úmrtí blízké osoby či dlouhodobá péče o umírající blízkou osobu a v neposlední řadě organizační stres (práce na 24hodinové směny, přílišné zatížení administrativou, špatné manažerské vedení apod.). Naprosto výjimečně přicházejí s problémy s nadužíváním alkoholu či gamblerským, kdy v rámci konzultací spíše řeší nadřazení pracovníci chování svých podřízených.

K hlavnímu předmětu poradenství či terapie, což jsou vztahové a rodinné problémy, psychologická služba také obrací svou pozornost. Vzhledem ke specifickým nárokům hasičské profese a k hlavním výše zmíněným oblastem poskytovaného poradenství byla na psychologickém pracovišti MV-GŘ HZS ČR přeložena kniha, kterou napsala americká psycholožka Ellen Kirschman, s názvem „Život s hasičem. Vše, co by měla vědět rodina hasiče.“ Je praktickou příručkou a představuje první svépomocnou knihu zaměřenou na otázky a problémy, které v současnosti řeší rodiny hasičů. Od vlivu, který může mít práce na směny na manželství, přes prožitky, které doprovázejí případná fyzická zranění a traumata, až po způsoby, jak zacházet s pracovním stresem a jak doma řešit konflikty, k tomu všemu kniha poskytuje návod – jak pomoci sobě, svému partnerovi a svým dětem vyrovnat se se všemi aspekty této výjimečné profese.

Byl rovněž vytvořen pilotní projekt „Žiji s hasičem“ s podtitulem „Vážně i nevázně o životě hasičů“, který je určen pro manželky a přítelkyně hasičů. Během setkání je prostor pro témata spjatá s hasičskou profesí, jako např. co obnáší práce hasičů, jak se může zátěž z práce odrážet ve vztazích s blízkými a co s tím, systém péče o hasiče a rodinné příslušníky a další. Tato témata jsou doprovázena sdílením zkušeností a proložena odpočinkem a relaxací.

Pro zvyšování kvality poskytovaných poradenských a terapeutických služeb mohou psychologové HZS ČR využívat až 8 hodin externí supervizní² péče pro odbornou konzultaci svých postupů s externím odborníkem ročně, kterou jim HZS ČR hraadí.

V rámci poradenství spolupracujeme s managementem i na řešení případných konfliktů na pracovišti. V oblasti řízení lidských zdrojů a posílení manažerských dovedností psychologická služba dále pravidelně organizuje odbornou přípravu nazvanou „Psychologické aspekty řízení lidských zdrojů“ (více v kapitole 2.2). Psychologové se v této oblasti také sami vzdělávají. Byly uspořádány dva běhy „Kurzu řešení konfliktů“ a také seminář pro supervizi manažerského vzdělávání. Pro poradenství v problematice, která se týká pracovního kolektivu a zmapování vztahů, lze využít sociometrii, k jejímuž použití jsou někteří psychologové vyškoleni.

Vyhodnocení naplnění koncepce psychologické služby HZS ČR pro roky 2010–2015:

Opatření	Způsob realizace
Pokračovat v naplňování Systému řízení stresu při kritických událostech u HZS ČR (dále jen CISM), aby byla zajištěna dostupnost péče pro všechny příslušníky a zaměstnance HZS ČR.	Pravidelně organizované odborné přípravy v CISM, vydání aktualizované příručky pro účastníky odborné přípravy.
Vytvořit systém péče o psychology HZS ČR.	Pokyn GŘ HZS ČR č. 43/2014.

Výhled na léta 2017–2025

Je žádoucí nadále pokračovat v naplňování systému CISM, který se osvědčil, aby byla zajištěna dostupnost péče pro všechny příslušníky a zaměstnance HZS ČR (optimalizovat počet členů), dále doplňovat TPP dle potřeb jednotlivých krajů a také zvyšovat informovanost všech příslušníků a zaměstnanců o možnostech psychologické služby a zlepšovat jejich dovednosti v poskytování první psychické pomoci.

Základní informace jsou zařazeny do vzdělávání příslušníků v rámci kurzů realizovaných ve Školním a výcvikovém zařízení HZS ČR, které lektorují převážně psychologové HZS ČR. V této spolupráci je žádoucí pokračovat a podílet se na tvorbě příslušných vzdělávacích osnov a věnovat se lektorské činnosti i na všech jiných úrovních (například v rámci odborných příprav).

² Supervize – jako péče o psychology po traumatických událostech, a dále jako konzultace ostatních odborných psychologických činností. Tato péče je prováděna jiným a do konkrétního případu nezajímavým psychologem.

V současné době je v TPP přibližně 250 členů, přičemž optimální rozvrstvení by bylo takové, aby na každé stanici a na každé směně byl jeden. Optimálně by tedy při počtu 241 stanic a třisměnném provozu měl počet členů TPP činit 723. Je tedy třeba pokračovat v rozšiřování počtu členů TPP. Pro kvalitní práci jednotlivých členů je kromě absolvování základní odborné přípravy potřebné náležité odborné vedení. Aby toto bylo možné lépe realizovat, je třeba doplnit, zejména ve velkých krajích, počet volných tabulkových míst psychologů dle navrhované systemizace.

Pro zajištění nepřetržité dosažitelnosti včasné psychické podpory je třeba důsledně aktualizovat a poskytovat operačním střediskům kontakty na členy TPP a krajské koordinátory, tzn. psychology HZS ČR, včetně jejich zastupitelnosti, a v rámci všech HZS krajů postupovat jednotně při jejich povolání a činnostech v operačním řízení. Současně je nezbytné důsledně využívat psychology v rámci štábů HZS krajů při řešení rozsáhlých mimořádných událostí a naplňovat tak zjištěné potřeby pro poskytování posttraumatické péče a psychosociální pomoci. Psycholog, který je koordinátorem TPP, zodpovídá za to, aby na krajských operačních střediscích byly aktualizované kontakty na jednotlivé členy. Zároveň je aktuální seznam za celou republiku dostupný na psychologickém pracovišti MV-GŘ HZS ČR.

S ohledem na personální situaci, kdy není možné nastavit systém pohotovostí, je vhodné důsledně zapojovat a více využívat členy TPP na místě mimořádné události i mimo ni.

Nadále budou poskytovány nebo zprostředkovány poradenské a jiné odborné psychologické služby příslušníkům a zaměstnancům HZS ČR, případně jejich rodinným členům. Cílem pro nadcházející léta je více se zaměřit na program pro rodiny a s tím spojené vzdělávání psychologů v oblasti manželského a rodinného poradenství. Navrhujeme pravidelně organizovat dny otevřených dveří pro rodiny hasičů, aby lépe poznaly náročnost a specifika hasičské profese. Lze pořádat program pro manželky a partnerky hasičů, aby mohly sdílet náročnost role partnerky hasiče. Tato setkání by mohla probíhat celorepublikově či v rámci jednotlivých krajů – dle zájmu účastníků.

Nové úkoly v oblasti péče o příslušníky a zaměstnance:

	Opatření	Realizace	Termín
1.	Navyšovat počet členů TPP.	Pořádat odborné přípravy v CISM a první psychické pomoci.	Průběžně.
2.	Pokračovat a podílet se na tvorbě vzdělávacích osnov v rámci kurzů realizovaných ve Školních a výcvikových zařízeních HZS ČR.	Tvorba vzdělávacích osnov.	Průběžně.
3.	Aktualizovat a poskytovat příslušnému KOPIS a psychologickému pracovišti MV-GŘ HZS ČR kontakty na členy TPP a jejich krajské koordinátory.	Informovat o každé změně kontaktních údajů.	Průběžně.

4.	Využívat psychology v rámci štábů HZS krajů při řešení rozsáhlých mimořádných událostí.	Při řešení rozsáhlých mimořádných událostí s potřebou psychosociální pomoci povolovat psychologa do štábu HZS kraje.	Průběžně.
5.	Zaměřit se na péči o rodiny příslušníků HZS ČR v souvislosti s náročností jejich služby.	Využívat a rozvíjet program pro rodiny příslušníků.	Nejpozději do 31. 12. 2020.
6.	Systémově se zaměřit na vzdělávání psychologů v oblasti poradenství v partnerských a rodinných vztazích.	Pořádat odborně zaměřené vzdělávání pro psychology HZS ČR s externími odborníky na danou problematiku.	Průběžně.

2.1.3 Poskytování psychosociální pomoci osobám zasaženým mimořádnou událostí

Současný stav

Pomoc osobám zasaženým mimořádnými událostmi v jejich prvních fázích se stala rovněž důležitým prvkem činnosti psychologů HZS ČR. Připomeňme zapojení psychologické služby do řešení dopadů takových událostí, jako byly opakující se povodně, železniční nehoda u Studénky, srážka tramvají ve Vřesině, výbuch plynu v obytném domě ve Frenštátě pod Radhoštěm apod.

Tato pomoc je poskytována psychology a asistenty psychologů HZS ČR a členy TPP; je realizována s ohledem na krajová specifika a různé počty mimořádných událostí v kraji. Současně je kladen důraz na zapojení psychologů a interventů dalších složek IZS, případně NNO. Společný postup je upraven v STČ 12/IZS – Typová činnost složek IZS při poskytování psychosociální pomoci.

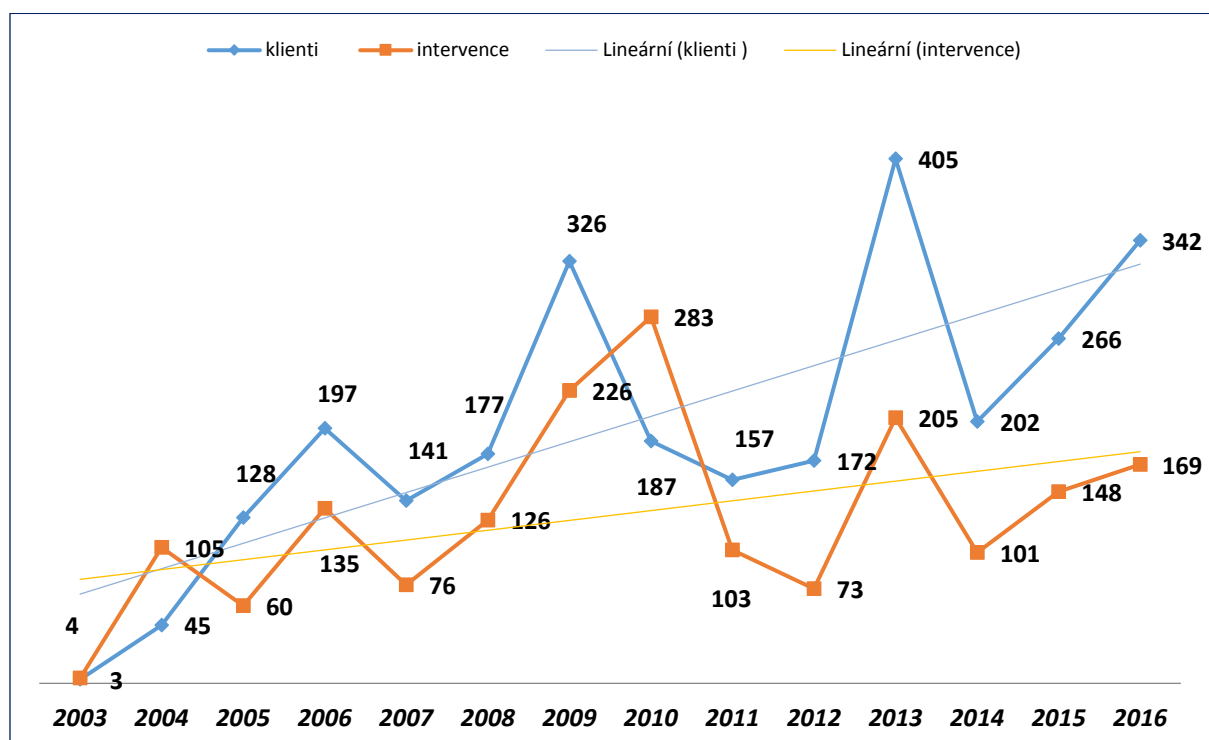
V grafu č. 6 je uveden přehled poskytnuté psychosociální pomoci psychology a asistenty HZS ČR osobám zasaženým mimořádnou událostí v průběhu let 2003–2016. Stejně jako u grafu č. 4 ani zde nejsou zahrnuty údaje o poskytnuté psychosociální pomoci členem TPP, neboť jsou rozdíly mezi jednotlivými členy i krajskými týmy ve sběru dat pro statistické vyhodnocení, což by ve výsledku zkreslovalo obraz reálně vykonávané činnosti.

Psychologové a asistenti psychologů HZS ČR, případně členové TPP, bezprostředně po mimořádné události spolupracují s psychology a interventy jiných složek IZS a s neziskovým sektorem (většinou PANEL humanitárních organizací, dobrovolné uskupení humanitárních a psychosociálních organizací). Povolávání interventů z jednotlivých složek IZS by mělo být v souladu s povahou mimořádné události a potřebami zasažených. V současné době každá ze základních složek IZS disponuje interventy jak pro poskytování posttraumatické péče, tak i pro zajišťování psychosociální pomoci zasaženým, což zkvalitňuje dostupnost pomoci. Lze využít i dobrovolníky z řad KIP týmů (KIP – komunitní intervenční psychosociální), což jsou týmy spadající pod neziskovou organizaci ADRA a jsou vyškolené

za pomoci psychologů HZS ČR. Zvláště při mimořádných událostech typu povodně se jejich zapojení osvědčilo. V současné době tento model považujeme za ideální, a to i z hlediska duchovní péče. Duchovní službu u HZS ČR pro osoby zasažené mimořádnou událostí není momentálně potřeba zajišťovat z vlastních zdrojů, lze ji zajistit v rámci probíhající spolupráce, případně se duchovní může stát externím členem TPP daného kraje. Je nutné ale upozornit, že v jednotlivých krajích existují rozdílné podmínky spolupráce, což je dáno rozdílnými aktivitami NNO a jejich geografickým rozmístěním. Všechny spolupracující subjekty v současné době vycházejí ze *Standardů psychosociální krizové pomoci a spolupráce zaměřených na průběh a výsledek*, které vydalo MV-GŘ HZS ČR v roce 2010. Zde jsou nastaveny standardy poskytování prvních občanských pomoci – zdravotní, psychické, sociální, právní a duchovní; standardy psychosociální krizové pomoci a spolupráce pro přímý kontakt (navázání a ukončení prvního kontaktu, zjišťování potřeb a hodnot zasažených, podpora při sdělování špatných zpráv, podpora svépomoci a vzájemné pomoci, propojení do střednědobé a dlouhodobé pomoci, informování a osvěta a další) a také pro koordinování (stanovování cílů pomoci a jejich vyhodnocování, týmová spolupráce, dokumentování pomoci a vytváření informačních materiálů, spolupráce a komunikace s médii a další).

Psychologové jsou členy štábů HZS krajů v pracovních skupinách zaměřených na ochranu obyvatelstva. Jsou zapojováni do přípravy i realizace cvičení složek IZS, a to jak v roli poskytovatelů psychosociální pomoci, případně posttraumatické péče, tak v roli koordinátorů či rozhodčích nebo figurantů.

Graf č. 6: Psychosociální pomoc osobám zasaženým mimořádnou událostí psychologem/asistentem (2003–2016)



Vyhodnocení naplnění koncepce psychologické služby HZS ČR pro roky 2010–2015:

Opatření	Způsob realizace
Aplikovat jednotný systém vzdělávání příslušníků pro první psychickou pomoc osobám dotčeným mimořádnou událostí.	Pravidelně organizované odborné přípravy na dané téma dle platných vytvořených osnov.
Nastavit systém dostupnosti a zastupitelnosti psychologů v rámci HZS ČR.	Částečně upraveno pokynem GŘ HZS ČR č. 43/2014.
Vytvořit systém péče o psychology HZS ČR.	Pokyn GŘ HZS ČR č. 43/2014.

Výhled na léta 2017–2025

Pro zajištění dosažitelnosti včasné psychické podpory pro osoby zasažené mimořádnou událostí je, stejně jako při zajišťování posttraumatické péče, třeba důsledně aktualizovat a poskytovat KOPIS kontakty na členy TPP a krajské koordinátory, tzn. psychology HZS ČR. A současně je nezbytné důsledně využívat psychology v rámci štábů HZS krajů při řešení rozsáhlých mimořádných událostí a naplňovat tak zjištěné potřeby pro psychosociální pomoc.

Pro zajištění psychosociální pomoci bude pokračováno ve spolupráci s odbornými úseky HZS krajů, s dalšími složkami IZS a NNO, popř. s dalšími externími odbornými organizacemi včetně zahraničních. Mnozí krajsí psychologové se podílejí na vzdělávání zaměstnanců a dobrovolníků různých NNO, např. pro ně realizují kurzy První psychické pomoci. Tuto aktivitu chceme nadále podporovat.

Nové úkoly v oblasti poskytování psychosociální pomoci osobám zasaženým mimořádnou událostí:

	Opatření	Realizace	Termín
1.	Pravidelně aktualizovat kontakty na členy TPP a zasílat je psychologickému pracovišti MV-GŘ HZS ČR a příslušnému KOPIS.	Při každé změně kontaktních údajů.	Průběžně.
2.	Spolupracovat s dalšími složkami IZS a NNO na poskytování psychosociální pomoci.	Efektivně využívat nastavený systém spolupráce na místě mimořádné události.	Průběžně.
3.	Spolupracovat s dalšími složkami IZS a NNO na vzdělávání v této oblasti.	Pořádat společné vzdělávací akce zaměřené na poskytování psychosociální pomoci.	Průběžně.

2.2 *Vzdělávání*

2.2.1 *Vzdělávání příslušníků a zaměstnanců HZS ČR*

Současný stav

Důležitou součástí činnosti psychologické služby HZS ČR se stala také oblast vzdělávání příslušníků a zaměstnanců HZS ČR při nácviku řešení náročných pracovních a životních situací, pomoc managementu při vedení lidí a při ovlivňování pracovního klimatu v řízených kolektivech a přímá pomoc příslušníkům a zaměstnancům HZS ČR v případě jejich problémů psychologické povahy v rámci jejich osobních a rodinných situací. Nesmíme opomenout ani vzdělávací činnost navenek směrem k jiným subjektům a organizacím, spolupráci s psychologickými pracovišti jiných bezpečnostních sborů, s neziskovými organizacemi i akademickým sektorem.

V oblasti personální práce se nad rámec původní koncepce začalo realizovat odborné psychologické vzdělávání příslušníků a zaměstnanců HZS ČR v mnoha oblastech:

- Odborná příprava „Systém řízení stresu při kritických událostech u HZS ČR“ (CISM) – je určena pro dobrovolné zájemce o tuto problematiku, má rozsah 40 hodin a probíhá formou výkladu teoretických informací a nácviku praktických zkušeností prostřednictvím různých cvičení a modelových situací. Je zaměřena jak na poskytování individuální kolegiální pomoci, tak na skupinové techniky posttraumatické péče (zejména defusing a debriefing).
- Odborná příprava s názvem „První psychická pomoc I a II“ – je určena pro příslušníky a zaměstnance HZS ČR, kteří mají zájem o poskytování první psychické pomoci (zvláště vhodné pro příslušníky a zaměstnance HZS ČR, kteří přicházejí do kontaktu s lidmi při řešení mimořádných událostí). Učí reagovat na základní psychosociální potřeby lidí (potřeba přežití, informace a kontaktu s blízkými) a psychicky stabilizovat zasaženého člověka. Odborná příprava má převážně výcvikový charakter a je založena na intenzivní práci v malé skupině. Základní příprava I má minimální rozsah 20 hodin, navazující příprava II 16 hodin.
- Odborná příprava pro příslušníky zařazené na TCTV 112 a KOPIS – na začátku roku 2012 byl dokončen projekt „Metodika, prevence a vzdělávání v oblasti psychologie pro operační řízení“. Vznikl na základě potřeby vzdělávání příslušníků vykonávajících službu na KOPIS a na TCTV 112 HZS krajů v oblasti psychologie a vedení komunikace v náročných situacích, ale také požadavků péče o tyto příslušníky (dále také „operátoři“). Projekt byl realizován psychologickou službou HZS ČR ve spolupráci s odborem operačního řízení MV-GŘ HZS ČR. Vytvořené pracovní skupiny se v rámci projektu věnovaly třem dílčím oblastem: 1. vzdělávání, 2. metodice vedení hovoru s osobou demonstrující úmysl sebevraždy, 3. péči o operátory a prevenci syndromu vyhoření.
- Odborná příprava určená pro management HZS ČR se nazývá „Psychologické aspekty řízení lidských zdrojů“ a zaměřuje se na výcvik managementu HZS ČR, například na styly práce vedoucího pracovníka, komunikaci v organizaci a komunikační strategie,

řešení konfliktů na pracovišti a na zvládnání a řízení stresu u mimořádných událostí. Někteří psychologové pořádají odbornou přípravu i pro odbory prevence, ochrany obyvatelstva a krizového řízení, příslušníky vykonávající specifické funkce (např. velitele, strojníky, hasiče-zdravotníky, lezce apod.).

- Odborná příprava pro strojníky – vznikla na základě zvýšené nehodovosti řidičů hasičské techniky. Je zaměřena na předání poznatků z oblasti dopravní psychologie, zejména na získání zpětné vazby o vlastních řídicích návycích a schopnostech.
- Odborná příprava pro vyšetřovatele požárů – může být součástí kurzu D3 nebo může být vyučována samostatně. Je zaměřena na komunikaci vyšetřovatele na místě zásahu a při plnění jeho dalších úkolů.
- Odborná příprava pro vedení malých týmů – je zaměřena na vedení a řízení zaměstnanců, typologii vedoucích a členů pracovních skupin, řešení konfliktů, efektivní komunikaci na pracovišti, kooperaci a psychohygienu. Účastníci si procvičují své dovednosti na modelových situacích včetně podrobného zpětnovazebného rozboru, který je usnadněn díky natáčení na kameru.
- Dále byly vytvořeny materiály jako podklad pro výuku psychologie při vzdělávání hasičů-zdravotníků v kurzu „Neodkladná zdravotnická pomoc“.

Realizace různých odborných příprav v jednotlivých krajích se liší dle aktuálních požadavků a potřeb, a to i v souladu s kompetencemi a zkušenostmi psychologů (v rámci jednotlivých problematik mohou psychologové mezi kraji vzájemně spolupracovat).

Jako unikátní metodické pomůcky vznikla dvě DVD "První psychická pomoc" (2012) a "Komunikace s osobami se zdravotním postižením při mimořádné události" (2014). Výukové DVD slouží hasičům a záchranářům k tomu, aby se snáze orientovali v tom, jak se lidé zasažení mimořádnou událostí cítí a zejména v tom, jak s nimi mohou v těchto těžkých chvílích mluvit. Druhé výukové DVD učí hasiče a záchranáře snáze se orientovat v tom, jak mohou co nejlépe navázat komunikaci s lidmi se zdravotním postižením při zásahové činnosti a jednat tak, aby se zvýšil jejich pocit bezpečí a aby zajistili porozumění tomu, co se děje a co se dít bude. Toto DVD je jedinečné v tom, že i přesto, že situace jsou simulované, tak v nich vystupují skutečně zdravotně postižené osoby. DVD se stalo projektem roku HZS ČR v roce 2014.

Psychologové jsou průběžně využíváni také jako vedoucí, oponenti či konzultanti studentských a vědeckých prací, jsou odbornými garanty stáží studentů. Kromě Školního a výcvikového zařízení HZS ČR přednášejí i na dalších odborných školách různých stupňů, včetně vysokých škol. Podílejí se také na vzdělávání širší veřejnosti, např. publikační činností či organizováním konferencí. Někteří psychologové se účastní i mezinárodních odborných akcí s psychologickou tematikou, a to i v roli aktivních řečníků.

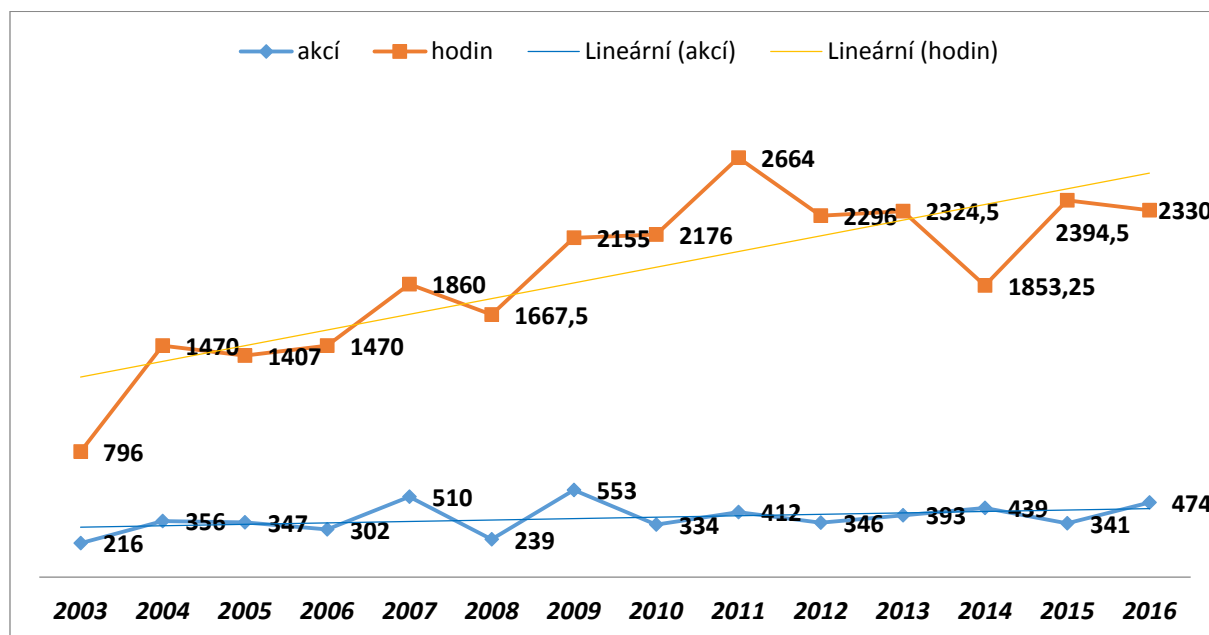
Psychologická služba HZS ČR spolupracuje s řadou zahraničních odborníků a také projektů zaměřených na oblast psychologické a psychosociální pomoci při mimořádných událostech. Psychologické pracoviště MV-GŘ HZS ČR navázalo spolupráci s akreditovanými kanadskými lektory ICIFS (International Critical Incident Stress Foundation), kteří jsou cenným zprostředkovatelem nejnovějších poznatků v oblasti CISM, na němž je založen systém posttraumatické péče o příslušníky uniformovaných sborů, včetně HZS ČR. Pracoviště dále participovalo na výsledcích projektu EU: EUTOPIA-IP (Evropská

vodítka psychosociální následné péče zaměřené na cílové skupiny – Implementace). Tento projekt vytvořil také „Evropská vodítka – psychosociální podpora pro pracovníky uniformovaných složek“. V rámci spolupráce s projektem Evropské unie TENTS-TP (Evropská síť pro traumatický stres – výcvik a praxe) proběhl na psychologickém pracovišti MV-GŘ HZS ČR výcvik psychologů pro pomoc při mimořádných událostech. Dále jsme kooperovali s projektem BeSeCu (Behaviour Security and Culture ze 7. rámcového programu EU), který sledoval kulturní a etnické rozdíly chování lidí v krizových situacích s cílem zlepšit bezpečnostní komunikaci, instrukce a postupy pro evakuaci a ochranu obyvatelstva v postižené oblasti. Projekt měl přinést výsledky, jež budou využitelné pro záchranáře, konstruktéry budov a osoby podílející se na tvorbě krizových plánů budov. Kooperujeme s projektem EUNAD a EUNAD-IP, jehož cílem je implementace předchozích výsledků v oblasti psychosociální pomoci po katastrofách a příprava materiálů a programů pro zlepšení praxe při práci s lidmi se specifickými komunikačními potřebami v situacích mimořádných událostí a katastrof (konkrétně lidmi se zrakovým, sluchovým, tělesným a mentálním postižením). Dále jsme byli zapojeni do projektu OPSIC, který si kladl za cíl vytvořit webový prostor OGS (Operational Guidance System), na němž by byly umístěny informace o možnostech psychosociální podpory, dostupné jak pro osoby zasažené mimořádnými událostmi, tak pro záchranáře a krizové manažery.

Psychologická služba HZS ČR se podílí také na vzdělávání psychologů z jiných zemí, konkrétně Ukrajiny a Moldavska. Pro ukrajinské psychology – školitele v poskytování psychosociální pomoci při mimořádných událostech na Ukrajině byly zorganizovány dva kurzy zaměřené nejprve na témata z oblasti práce s akutním stresem, traumatem a PTSD, včasného zásahu a uznání PTSD, možných postupů diagnostiky a léčby, principů týmové a terénní práce a psychohygieny, a poté na rozšíření znalostí a dovedností v oblasti práce s migranty, práce s rodinami, s lidmi po vážném zranění či s tělesným postižením, zorientovali se také v tématu truchlení a v tématu práce s osobami, které byly v zajetí, prožily zkušenost rukojmí, násilí apod. (přičemž první kurz lektorovali psychologové HZS ČR, druhý téměř výhradně externí odborníci). V rámci rozvojové spolupráce probíhá předávání zkušeností se zástupci psychologické služby požární ochrany Moldavské republiky. Tato spolupráce probíhá od roku 2015. Je zaměřena zejména na oblast vzdělávání v poskytování první psychické pomoci a na systém posttraumatické péče. Další prostor spolupráce se otevřel v oblasti práce s dětmi během mimořádné události a psychodiagnostiky uchazečů o vstup k požárnímu sboru Moldavské republiky.

Kromě toho psychologové provádějí, vedou, případně i organizují vzdělávání a výcvik v oblasti psychologie pro jednotky SDH obcí, NNO a případně další organizace spolupracující při řešení mimořádných událostí. Rozsah lektorské činnosti psychologické služby popisuje graf č. 7. Z grafu č. 7 je zřejmé, že od vzniku psychologické služby se navyšuje počet hodin věnovaných lektorské činnosti.

Graf č. 7: Lektorská činnost provedená psychologem (2003–2016)



Výhled na léta 2017–2025

Z výše popsaného vyplývá, že systém vzdělávání příslušníků a zaměstnanců HZS ČR, který realizuje psychologická služba, má široký odborný rozsah a je prováděný kvalitně. Psychologická služba bude i nadále reagovat na aktuální potřeby a požadavky příslušných HZS krajů a jednotlivých úseků. Bude provádět, vést či organizovat vzdělávání a výcvik pro JPO SDH, NNO a případně další organizace spolupracující při řešení mimořádných událostí.

Nové úkoly v oblasti vzdělávání pro příslušníky a zaměstnance HZS ČR:

	Opatření	Realizace	Termín
1.	Pokračovat v realizaci vytvořených odborných příprav.	Odborné přípravy, semináře, přednášky atd.	Průběžně.
2.	Reagovat na nové a aktuální potřeby a požadavky příslušných HZS krajů a jednotlivých úseků.	Vytvoření nové odborné přípravy, pořádání seminářů, přednášek atd.	Průběžně.

2.2.2 *Vzdělávání psychologů a asistentů psychologů HZS ČR*

Současný stav

Pro zajištění efektivní a kvalitní úrovně vlastní odborné práce se i sami psychologové HZS ČR kontinuálně vzdělávají, přičemž na tento osobní rozvoj vynakládají nemalé časové a i vlastní finanční prostředky. Za dobu existence psychologické služby HZS ČR vyplynuly specifické požadavky na kompetence psychologů a asistentů psychologa. Práce psychologa v operačním řízení klade zvláštní nároky na jeho erudici, již nezískává odborným studiem na vysoké škole. Psycholog by měl absolvovat kurz komplexní krizové intervence, interní odborné přípravy „Systém řízení stresu při kritických událostech u HZS ČR“ (CISM) a „První psychická pomoc I a II“, výhodou je i terapeutický výcvik. Asistent psychologa by měl absolvovat jmenované interní odborné přípravy a kurz komplexní krizové intervence. Ze samotného šetření mezi psychology je zřejmé, že vzdělání v oboru jednooborové psychologie magisterského stupně je nutné doplnit o další specifické znalosti a dovednosti.

Funkce psychologa HZS ČR byla také podrobena funkční analýze práce, jejíž výsledky poukázaly na potřebu prohloubení kvalifikace v následujících oblastech:

- a) Krizová intervence – akreditovaný kurz komplexní krizové intervence, je doporučován kurz komplexní krizové intervence, který zahrnuje také telefonickou krizovou intervenci (některé intervence probíhají po telefonu).
- b) Sebezkušenostní psychoterapeutický výcvik – důvodem je zkvalitnění služeb pro příslušníky a zaměstnance HZS ČR a osobnostní rozvoj psychologa pro práci s člověkem v krizi.
- c) Traumaterapeutický výcvik – jedná se o specifické dovednosti, které navazují na sebezkušenostní výcviky a umožňují terapeutovi efektivně pracovat s traumatem.
- d) Výcviky v oblasti řízení lidských zdrojů – jsou často požadované od managementu HZS ČR, přičemž nejsou součástí vzdělání v jednooborové psychologii.
- e) Vzdělávání v oblasti supervize – pro zajištění kvalitního odborného vedení pracovních týmů i jednotlivců.

Z uvedených oblastí pro doplnění vzdělání považujeme bod a) za nezbytně nutnou podmínku k doplnění kvalifikace. Body b), c), d), e) jsou doporučené pro další rozvoj psychologů a v případě zájmu psychologa by mělo být toto vzdělání ze strany organizace podpořeno (např. vysláním na vzdělávací aktivity, finanční podporou, udělením služebního volna apod.).

Vyhodnocení naplnění koncepce psychologické služby HZS ČR pro roky 2010–2015:

Opatření	Způsob realizace
Nastavit systém dalšího odborného vzdělávání psychologů potřebného k efektivnímu plnění úkolů psychologa HZS ČR a nastavit standardy potřebného vzdělání.	Pokyn GŘ HZS ČR č. 43/2014.

Výhled na léta 2017–2025

Psychologové a asistenti psychologů se budou sami nadále odborně vzdělávat ve výše popsáných oblastech. Mnoho vzdělávacích aktivit je organizováno ze strany psychologického pracoviště MV-GŘ HZS ČR, což chceme i nadále zachovat.

Nové úkoly v oblasti vzdělávání pro psychology a asistenty HZS ČR:

	Opatření	Realizace	Termín
1.	Nadále sledovat nové trendy v psychologii aplikované při mimořádných událostech a nové poznatky přenášet do českého prostředí.	Zapojovat se do mezinárodních projektů.	Průběžně.
2.	Prohlubovat vzdělávání psychologů a asistentů v potřebných oblastech.	Organizovat vzdělávací aktivity.	Průběžně.

3 Ekonomické ukazatele

3.1 Hlavní náklady a ušetřené výdaje do konce roku 2016

Náklady na vybavení psychologických laboratoří byly přibližně 5 mil. Kč. Do nákladů nejsou započítány mzdové náklady na příslušníky psychologické služby. V některých laboratořích již bylo třeba vyměnit zastaralý hardware či software v ceně cca 150 000 Kč na 1 laboratoř.

Za dobu své existence, do konce roku 2016, psychologická služba provedla 14 645 psychodiagnostických vyšetření v celkové přibližné hodnotě 36 612 500 Kč.

Dalším významným ekonomickým ukazatelem je lektorská činnost psychologů od vzniku psychologické služby HZS ČR do konce roku 2016. Psychologové celkem lektorovali 25 874 hodin. Počítáme-li jednu z nejnižších sazeb za lektorování v soukromém sektoru, a to 500 Kč za hodinu, tak ušetřené výdaje pro HZS ČR činí celkem 12 937 000 Kč.

Co se týká poradenské a terapeutické činnosti, psychologové HZS ČR poskytli celkově 10 008 intervencí tohoto typu v celkové hodnotě 5 004 000 Kč (při průměrné ceně opět 500 Kč za hodinu).

Orientační přehled ušetřených výdajů (bez započítaných platových výdajů na psychologickou službu HZS ČR):

	Počet vyšetření/hodin	Ušetřené výdaje /Kč/
Psychodiagnostické činnosti	14 645	36 612 500
Lektorské činnosti	25 874	12 937 000
Poradenské a terapeutické činnosti	10 008	5 004 000
Celkem		54 553 500

3.2 Předpokládané náklady na realizaci aktualizace koncepce psychologické služby

- System péče o psychology – v případě nároku na minimálně 8 hodin externí supervize pro psychologa lze počítat s celkovými náklady ve výši cca 144 000 Kč ročně pro všechny psychology HZS ČR při orientační ceně 1 000 Kč za jednu supervizi.
- System vzdělávání psychologů a asistentů psychologa – nelze jednoznačně vyčíslit náklady nutné na každý rok. Můžeme pouze vyčíslit náklady na nutné minimum vzdělání potřebného k výkonu profese psychologa (asistenta) HZS ČR, a tím je v současné době pouze kurz komplexní krizové intervence, jehož cena se pohybuje v rozmezí 17 000 až 56 000 Kč (v současné době, kdy je psychologická služba personálně stabilizovaná, absolvovali kurz již téměř všichni psychologové a asistenti HZS ČR). Rozšiřování dalších dovedností a kompetencí vyplývá z odborného a teoretického zaměření daného jednotlivce a nelze tedy specifikovat náklady.

- c) Pravidelná obnova technického a softwarového vybavení psychologických pracovišť a laboratoří – při kompletní obměně celého hardware a software lze počítat s náklady cca 150 000 Kč na laboratoř, obměna se doporučuje realizovat přibližně jednou za 5 let. Pro průběžné doplňování testových metod tužka-papír a dokoupení kreditů pro počítačové testování je částka závislá na počtu realizovaných vyšetření. Předpokládaná průměrná suma pro psychologická pracoviště s laboratoří je přibližně 10 000 až 15 000 Kč za rok.

4 Organizační struktura psychologické služby

Psychologické pracoviště MV-GŘ HZS ČR je součástí odboru IZS a VS, psychologická pracoviště HZS krajů jsou součástí kanceláře krajského ředitele a psycholog ZÚ HZS ČR je zařazen v kanceláři velitele ZÚ HZS ČR. Jednou z připomínek ke koncepci byl podnět na změnu zařazení psychologické služby pod odbor IZS a služeb u HZS krajů, což bylo následně diskutováno na poradě ředitelů HZS krajů v červnu 2016. Na základě jejich domluvy je původní schéma vyhovující a zůstává tak neměnné.

U HZS Jihomoravského kraje a HZS Středočeského kraje nebyla naplněna tabulková místa asistentů psychologa, která byla schválena v původní koncepci. Oproti HZS Jihomoravského kraje se potřeba zřízení dalšího místa u HZS Středočeského kraje jeví stále aktuální. Obsazení tohoto místa by rozšířilo možnosti zajišťování psychologické péče ve stejném rozsahu jako v menších krajích. Na podnět HZS Středočeského kraje se jeví jako efektivnější zřídit tabulkové místo psychologa, který by byl dislokován v západní části tohoto rozlehlého kraje (např. na stanici HZS Mladá Boleslav) namísto dosud systemizovaného místa asistenta psychologa.

Stejně tak by bylo vhodné zřídit druhé tabulkové místo psychologa u HZS hl. m. Prahy, a to změnou tabulkového místa asistenta psychologa. Bereme tak v potaz připomínku vedení HZS hl. m. Prahy, v níž poukazuje na specifika hlavního města a potřebnost vyššího personálního zabezpečení z důvodu velké koncentrace obyvatelstva, turistického ruchu, centralizace orgánů státní moci a správy, konání nejrůznějších politických a mezinárodních akcí a vyššího rizika možného teroristického útoku.

Vedení HZS Pardubického vzneslo návrh na zřízení psychologické laboratoře o počtu dvou diagnostických stanovišť pro jejich kraj. Za dodržení určitých podmínek k jejímu zřízení dojít může. Podmínky pro zřízení a provoz psychologické laboratoře jsou následující:

- bude zřízena a provozována výhradně na náklady HZS Pardubického kraje, který nebude požadovat kvůli tomuto navýšení finančních prostředků,
- bude pravidelně akreditována na MV-GŘ HZS ČR za dodržení všech předepsaných podmínek,
- bude personálně zabezpečována psychologem HZS Pardubického kraje, nebude zřizováno místo asistenta psychologa,
- při zjišťování osobnostní způsobilosti bude závazně postupováno v souladu s aktuální Metodickou příručkou psychodiagnostických postupů zjišťování osobnostní způsobilosti uchazečů a příslušníků v rámci služby u HZS ČR.

Vyhodnocení naplnění koncepce psychologické služby HZS ČR pro roky 2010–2015:

Opatření	Způsob realizace
Naplnit tabulková místa na psychologických pracovištích dle původně schválené koncepce.	Trvá.

Nové úkoly v oblasti organizace psychologické služby HZS ČR:

	Opatření	Realizace	Termín
1.	V systemizaci vytvořit místo psychologa namísto asistenta psychologa.	HZS hl. m. Prahy HZS Středočeského kraje	1. 1. 2018
2.	Realizovat diagnostické pracoviště u HZS Pardubického kraje za podmínek této koncepce.	HZS Pardubického kraje	1. 1. 2018

Grafické zobrazení navrhované struktury psychologické služby HZS ČR je uvedeno v příloze č. 4 této koncepce.

5 Celkový přehled nových koncepčních úkolů a jejich časový harmonogram

Cílovým stavem psychologické služby HZS ČR je zachování standardů své činnosti v souladu s vývojem na odborném poli v ČR i v zahraničí a aktivní role při vzdělávání příslušníků a zaměstnanců HZS ČR v připravenosti na zvládání zátěžových situací a v dalších odborných tématech, s akcentem i na jejich vlastní kompetence v poskytování první psychické pomoci osobám zasaženým mimořádnými událostmi.

Celkový přehled úkolů stanovených pro naplnění koncepce:

	Opatření	Realizace	Termín
1.	Metodická zaměstnání ke kazuistikám, diagnostickým činnostem a závěrům psychologických vyšetření.	Realizovat dle zaběhnuté praxe.	Průběžně.
2.	Zajistit, aby k žádosti o vyšetření uchazečů, případně příslušníků k ustanovení na služební místo, pro které je toto zjišťování stanoveno jako jiný zvláštní požadavek – řízení vozidla s právem přednostní jízdy, byl přiložen také Výpis z evidenční karty řidiče.	Domluva na postupu s personálním oddělením.	1. 1. 2018
3.	Zavádění aktuálních psychodiagnostických metod s akcentem na počítačové testování.	Dle odborného vývoje v oblasti psychodiagnostiky.	Průběžně.
4.	Posouzení potřeby aktualizace obsahu výběrových řízení u kandidátů na manažerské pozice.	Sledovat nové metody v oblasti psychodiagnostiky a případné nové nároky spojené s manažerskými funkcemi.	31. 12. 2018
5.	Aktualizovat Metodickou příručku psychodiagnostických postupů zjišťování osobnostní způsobilosti uchazečů a příslušníků v rámci služby u HZS ČR.	Dle odborného vývoje v oblasti psychodiagnostiky.	Průběžně.
6.	Navyšovat počet členů TPP.	Pořádat odborné přípravy v CISM a první psychické pomoci.	Průběžně.
7.	Pokračovat a podílet se na tvorbě	Tvorba vzdělávacích osnov.	Průběžně.

	vzdělávacích osnov v rámci kurzů realizovaných ve Školním a výcvikovém zařízení HZS ČR.		
8.	Aktualizovat a poskytovat příslušnému KOPIS a psychologickému pracovišti MV-GŘ HZS ČR kontakty na členy TPP a jejich krajské koordinátory.	Informovat o každé změně kontaktních údajů.	Průběžně.
9.	Využívat psychology v rámci štábů HZS krajů při řešení rozsáhlých mimořádných událostí.	Při řešení rozsáhlých mimořádných událostí s potřebou psychosociální pomoci povolat psychologa do štábu HZS kraje.	Průběžně.
10.	Zaměřit se na péči o rodiny příslušníků HZS ČR v souvislosti s náročností jejich služby.	Využívat a rozvíjet program pro rodiny příslušníků.	Nejpozději do 31. 12. 2020.
11.	Systémově se zaměřit na vzdělávání psychologů v oblasti poradenství v partnerských a rodinných vztazích.	Pořádat odborně zaměřené vzdělávání pro psychology HZS ČR s externími odborníky na danou problematiku.	Průběžně.
12.	Spolupracovat s dalšími složkami IZS a NNO na poskytování psychosociální pomoci.	Efektivně využívat nastavený systém spolupráce na místě mimořádné události.	Průběžně.
13.	Spolupracovat s dalšími složkami IZS a NNO na vzdělávání v této oblasti.	Pořádat společné vzdělávací akce zaměřené na poskytování psychosociální pomoci.	Průběžně.
14.	Pokračovat v realizaci vytvořených odborných příprav.	Odborné přípravy, semináře, přednášky atd.	Průběžně.
15.	Reagovat na nové a aktuální potřeby a požadavky příslušných HZS krajů a jednotlivých úseků.	Vytvoření nové odborné přípravy, pořádání seminářů, přednášek atd.	Průběžně.
16.	Nadále sledovat nové trendy v psychologii aplikované při mimořádných událostech a nové poznatky přenášet do českého prostředí.	Zapojovat se do mezinárodních projektů.	Průběžně.
17.	Prohlubovat vzdělávání psychologů a asistentů v potřebných oblastech.	Organizovat vzdělávací aktivity.	Průběžně.
18.	V systemizaci vytvořit místo psychologa namísto asistenta psychologa.	HZS hl. m. Prahy HZS Středočeského kraje	1. 1. 2018

19.	Realizovat diagnostické pracoviště u HZS Pardubického kraje za podmínek této koncepce.	HZS Pardubického kraje	1. 1. 2018
-----	--	------------------------	------------

6 Přílohy

Příloha č. 1

Etický kodex psychologa Hasičského záchranného sboru ČR

Psychologové jsou zodpovědní za rozvoj své teoretické a praktické znalosti lidského chování a prožívání a za užití těchto znalostí k celkovému prospěchu jedince, organizace a společnosti. Jsou povinni respektovat a chránit základní lidská práva a svobodu projevu a práva na informace v oblasti výzkumu, vzdělávání a publikační činnosti. Podporují také veřejnost ve vytváření informovaných názorů a rozhodnutí týkajících se lidského chování a prožívání. Za těmito účely vykonávají mnoho rolí, jsou diagnostiky, terapeuti, poradci, krizovými interventy, vědeckými pracovníky nebo školiteli. Tento etický kodex stanoví obecné zásady a normy, na kterých psychologové budují svoji teoretickou i praktickou činnost.

1. Obecné zásady práce psychologa

Při poskytování služeb psycholog postupuje v souladu s platnými právními předpisy a interními akty řízení. Přijímá odpovědnost za následky svých činů a vyvíjí úsilí k vhodnému používání svých služeb. Ve všech oblastech psychologické činnosti si psycholog uvědomuje, že nese zejména výraznou sociální zodpovědnost, protože jeho doporučení a profesionální činnost mohou zásadně měnit životy jiných.

Vždy si předem vyjasní se všemi zainteresovanými osobami a činiteli, co očekávají od zadaného úkolu, jak se budou podílet na psychologických zjištěních a jak je budou využívat. Snaží se vyvarovat vztahů, které mohou omezit objektivitu získaných údajů nebo vyvolat konflikt zájmů. Zasahování do prostředí, ve kterém se údaje zjišťují, má být minimální. Psycholog musí zachovávat vůči jakýmkoliv vlivům resistenci a neutrální postoj.

Psycholog vždy akceptuje rozdíly mezi lidmi, které mohou být spojeny s věkem, pohlavím, socioekonomickým a etnickým pozadím. Pokud je potřebné, získá trénink, zkušenost nebo radu, jak zabezpečit kvalifikované služby vztahující se ke zmíněným osobám.

Primárním závazkem psychologa po dobu psychologické činnosti je respektování důvěrnosti informací získaných od osob zapojených do této činnosti. Odhalování takovýchto informací je možné jen se souhlasem příslušné osoby nebo jejího zákonného zástupce, s výjimkou takových mimořádných případů, kdy hrozí bezprostřední ohrožení osoby nebo jiných osob. Princip důvěrnosti není konvencí, která by psychologovi umožňovala porušovat platné právní normy (např. ohlašovací povinnost).

Informace získaná v klinických nebo poradenských vztazích je rozebírána jen za profesionálními účely a jen s osobami jednoznačně spojenými s případem. Při nutnosti zveřejňování informace bez předchozího souhlasu psycholog adekvátně znemožní její identifikaci. Psycholog činí opatření zajišťující důvěrnost ve způsobu ukládání dokumentace a veškeré manipulace s ní.

2. Jednání psychologa s klientem

Psycholog plně informuje klienta o cíli a povaze hodnotícího, terapeutického nebo

tréninkového postupu. Při vývoji, publikování a zejména využívání psychologických diagnostických technik, ale i technik výcvikových a terapeutických, psycholog dbá na prospěch klienta a jeho zájmy.

Je si neustále vědom potenciálně vlivného postavení vůči klientům, a proto se vyvaruje zneužívání důvěry a závislosti v obou směrech. Sexuální intimnosti s klienty jsou považovány za neetické. Pokud psycholog souhlasí s poskytováním služeb klientovi na žádost nějakého třetího účastníka, přebírá plnou zodpovědnost i za vyjasnění povahy vztahu účastníků, kterých se to týká.

Psycholog ukončí klinický nebo poradenský vztah po vzájemné dohodě nebo pouze v takovém případě, kdy podobný úkon klienta nepoškodí. V případě, že klient žádá ukončení spolupráce, ačkoliv byl psychologem upozorněn a poučen o následcích a možnosti poškození, nemůže psycholog pokračování spolupráce vynucovat.

3. Zásady diagnostické činnosti

Psycholog ovládá psychologické diagnostické metody a dokáže provádět jejich volbu kvalifikovaně a na základě předchozí formulace psychologického (diagnostického) problému.

Pokud psycholog poskytuje psychologickou zprávu, pak je povinen dbát na to, aby v ní nebyly nepodloženě hypotézy, aby zpráva byla výstižná a nikoliv simplifikující.

Dbá na to, aby psychodiagnostické pomůcky nebyly užívány neoprávněnými osobami. Stejně tak si je psycholog vědom, že jakékoli rozmnožování nebo kopírování psychodiagnostických testů a metod je bez písemného souhlasu vydavatelů s autorskými právy trestné.

Vždy respektuje právo klienta být seznámen s výsledky, interpretacemi a základními informacemi závěrů a doporučení, a činí tak pro klienta srozumitelným způsobem.

4. Zásady výzkumné a publikační činnosti

Psycholog, který jakoukoliv formou prezentuje psychologickou vědu, dbá na úplnost a přesnost prezentací, vyhýbá se senzací, zveličování nebo povrchnosti. Při plánování a přípravě výzkumu psycholog zodpovědně zváží jeho etickou přijatelnost. Prvotním etickým zájmem psychologa (výzkumníka) je zvážit, jakým rizikům bude vystaven účastník nebo účastníci výzkumu.

Metodologické požadavky nějakého výzkumu mohou vyžadovat utajení nebo nepřesné informování účastníků. Psycholog nese odpovědnost za rozhodnutí, zda použije takové techniky a zda je to oprávněné z hlediska budoucí vědecké, vzdělávací nebo aplikační hodnoty. Musí vždy zvážit, zda použití alternativních postupů, které nepoužívají zatajení nebo nepřesné informování, nejsou dostačující nebo vhodnější. Pokud použije metodu obsahující nepřesné informování a zatajování, musí současně zabezpečit, aby se účastníkům poskytlo postačující vysvětlení ihned, jak je to možné.

Psycholog respektuje svobodu jedince odmítnout účast na výzkumu nebo z něj odejít v kterémkoli čase. Pokud existují rizika fyzického nepohodlí, je nutné o tom v předstihu účastníka informovat. Výzkumné postupy, které by byly jen pravděpodobně zapříčinily vážnou nebo trvalou škodu účastníkovi či snížení jeho důstojnosti, nesmí být použity.

5. Jednání psychologa v pracovních vztazích

Psycholog, který vykonává supervizní činnost, přijímá závazek podporovat a rozvíjet další profesionální růst takových jedinců. Takový psycholog nese odpovědnost za proces úrovně práce vedených psychologů a pomocného personálu.

Pokud se psycholog dozví o porušování etiky jiným kolegou psychologem, který takové činnosti nezanechá ani po opakovaném vyzvání, obrátí se na psychologické pracoviště MV-GŘ HZS ČR. V případě, že požadavky nějakého orgánu, organizace nebo nadřízeného vyžadují od psychologa, aby porušil etické principy, je psycholog povinen vyjasnit povahu konfliktu mezi požadavky a těmito principy. Informuje o tom všechny účastníky, především pak o své etické zodpovědnosti, a vykoná přiměřené kroky. Garantem i arbitrem v těchto případech je opět psychologické pracoviště MV-GŘ HZS ČR, ve vhodných případech spolupracující s etickou a stavovskou komisí Českomoravské psychologické společnosti.

Při nerespektování zásad obsažených v tomto kodexu se psycholog vystavuje nebezpečí kázeňských trestů dle platných právních předpisů upravujících pracovněprávní vztahy v oblasti porušování pracovní kázně a disciplíny.

Při jakékoliv aktivitě na veřejnosti dbá psycholog dobrého jména oboru, který reprezentuje, stejně tak jako HZS ČR. Přijetí funkce psychologa současně znamená, že se psycholog identifikuje se základním zaměřením a principy HZS ČR.

Předpisy

- Zákon č. 361/2003 Sb. o služebním poměru příslušníků bezpečnostních sborů, ve znění pozdějších předpisů
 - § 15 odst. 3) – *osobnostní způsobilost k přijetí do služebního poměru*
 - § 19 odst. 6) – *služební místo*
 - § 77 odst. 11) písm. l) – *povinnosti bezpečnostního sboru v oblasti péče o příslušníky*
 - § 79 odst. 3) – *zdravotní, osobnostní a fyzická způsobilost příslušníka.*
- Zákon č. 101/2000 Sb. o ochraně osobních údajů a o změně některých zákonů
- Vyhláška č. 247/2001 Sb. o organizaci a činnosti jednotek požární ochrany - § 37 odst. 2e), ve znění vyhlášky č. 226/2005 Sb. část 33
- Vyhláška č. 487/2004 Sb. o osobnostní způsobilosti, která je předpokladem pro výkon služby v bezpečnostním sboru, ve znění pozdějších předpisů
- Pokyn GŘ HZS ČR č. 43/2014 – Pokyn generálního ředitele Hasičského záchranného sboru ČR ze dne 25. 8. 2014, o psychologické službě Hasičského záchranného sboru České republiky
- STČ 12/IZS – Typová činnost složek IZS při poskytování psychosociální pomoci (2010, aktualizace 2015)

Prostorové a technické nároky

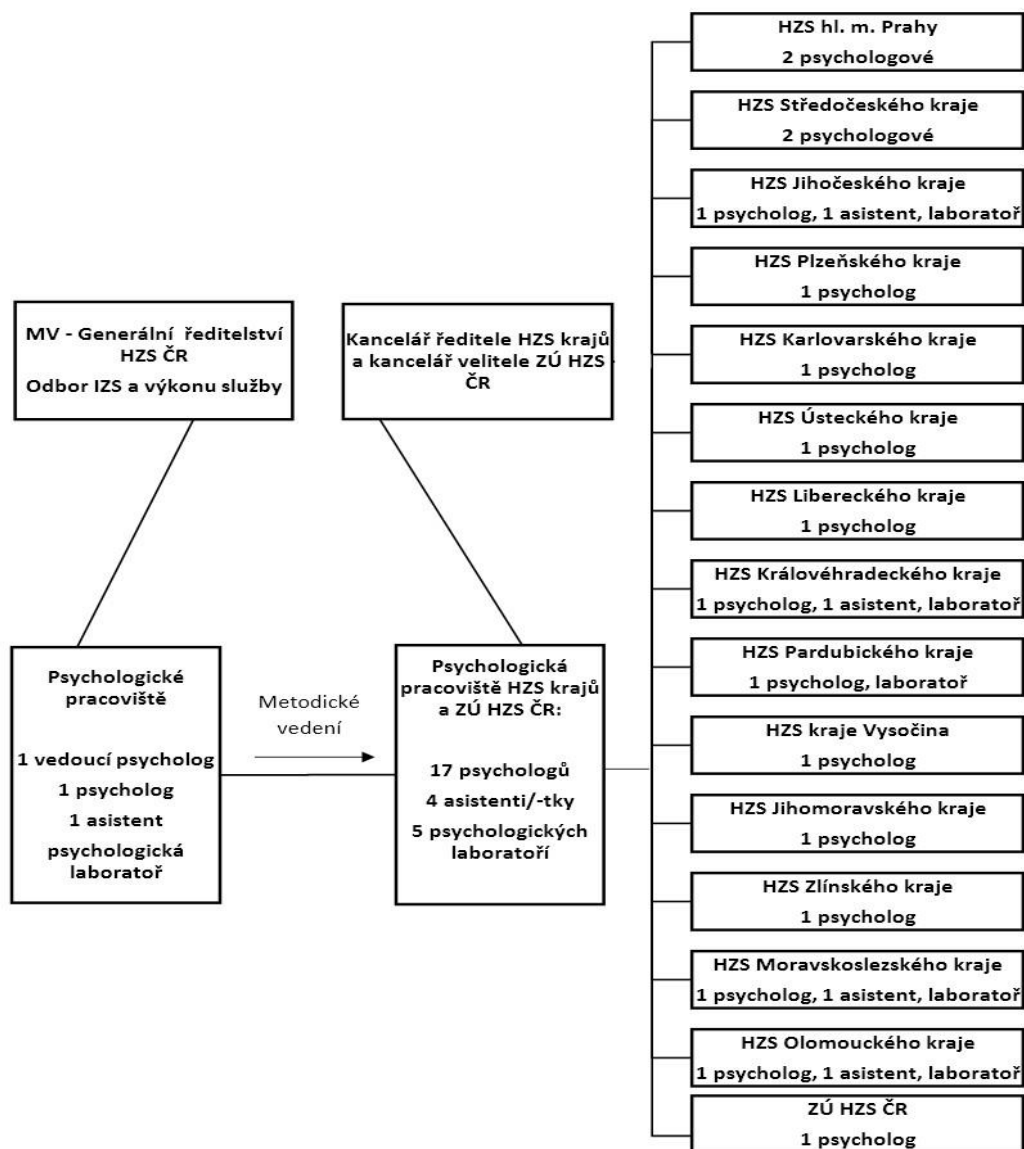
a) Prostorové a technické nároky na kancelář psychologa

- 1 x kancelář psychologa o minimální podlahové ploše 12 m² (doporučeno 3 x 4 m) s vhodným prostorem pro provádění poradenství a konzultací
- vlastní PC a tiskárna (z důvodu ochrany osobních a citlivých dat)
- základní testová baterie pro provádění psychodiagnostických vyšetření zejména v rámci výběrových řízení na manažerské pozice a v rámci poradenství

b) Prostorové nároky na psychologickou laboratoř (podle podmínek akreditace v grantu č. 17)

- 1 x přístrojová vyšetřovna o minimální podlahové ploše 36 m² (doporučeno 6 x 6 m)
- 1 x učebna k vyšetřování anamnestických dat a testy tužka-papír, pro 10–15 osob o minimální podlahové ploše 30 m² (doporučeno 5 x 6 m)
- 1 x kancelář psychologa o minimální podlahové ploše 12 m² (doporučeno 3 x 4 m)
- 1 x konzultační místnost - současně kancelář laboranta + archiv o minimální podlahové ploše 9 m² (doporučeno 3 x 3 m)
- 1 x čekárna/odpočinková místnost pro vyšetřované o minimální podlahové ploše 20 m² (doporučeno 4 x 5 m)
- sociální zařízení
- psycholog i asistent psychologa - vlastní PC a tiskárna (z důvodu ochrany osobních a citlivých dat)
- testová baterie v minimálním rozsahu uvedeném v aktuální Metodické příručce psychodiagnostických postupů zjišťování osobnostní způsobilosti uchazečů a příslušníků v rámci služby u HZS ČR

Navrhovaná struktura psychologické služby HZS ČR



**Působnost psychologických laboratoří
(doporučená spádovost)**

p.č.	Sídlo laboratoře	Působnost
1	MV-GŘ HZS ČR, Praha	MV-GŘ HZS ČR, HZS hl. m. Prahy, HZS Středočeského kraje, HZS Ústeckého kraje, HZS Karlovarského kraje a část HZS Libereckého kraje, ZÚ HZS ČR
2	Č. Budějovice	HZS Jihočeského kraje, HZS Plzeňského kraje, část HZS Kraje Vysočina, ZÚ HZS ČR
3	Hradec Králové	HZS Královéhradeckého kraje, HZS Pardubického kraje, část HZS Libereckého kraje a část HZS Kraje Vysočina
4	Olomouc	HZS Olomouckého kraje, HZS Zlínského kraje a HZS Jihomoravského kraje, ZÚ HZS ČR
5	Ostrava	HZS Moravskoslezského kraje, ZÚ HZS ČR
6	Pardubice	HZS Pardubického kraje (v případě výpadku fungování jedné z laboratoří lze využít na základě doporučení MV-GŘ HZS ČR jako záložní)