

# **Povinnosti starostů v krizovém řízení v praxi**

**vedoucí oddělení pro zvláštní úkoly, tajemník Krizového štábu Zlínského kraje  
ing. Karel Malinovský**

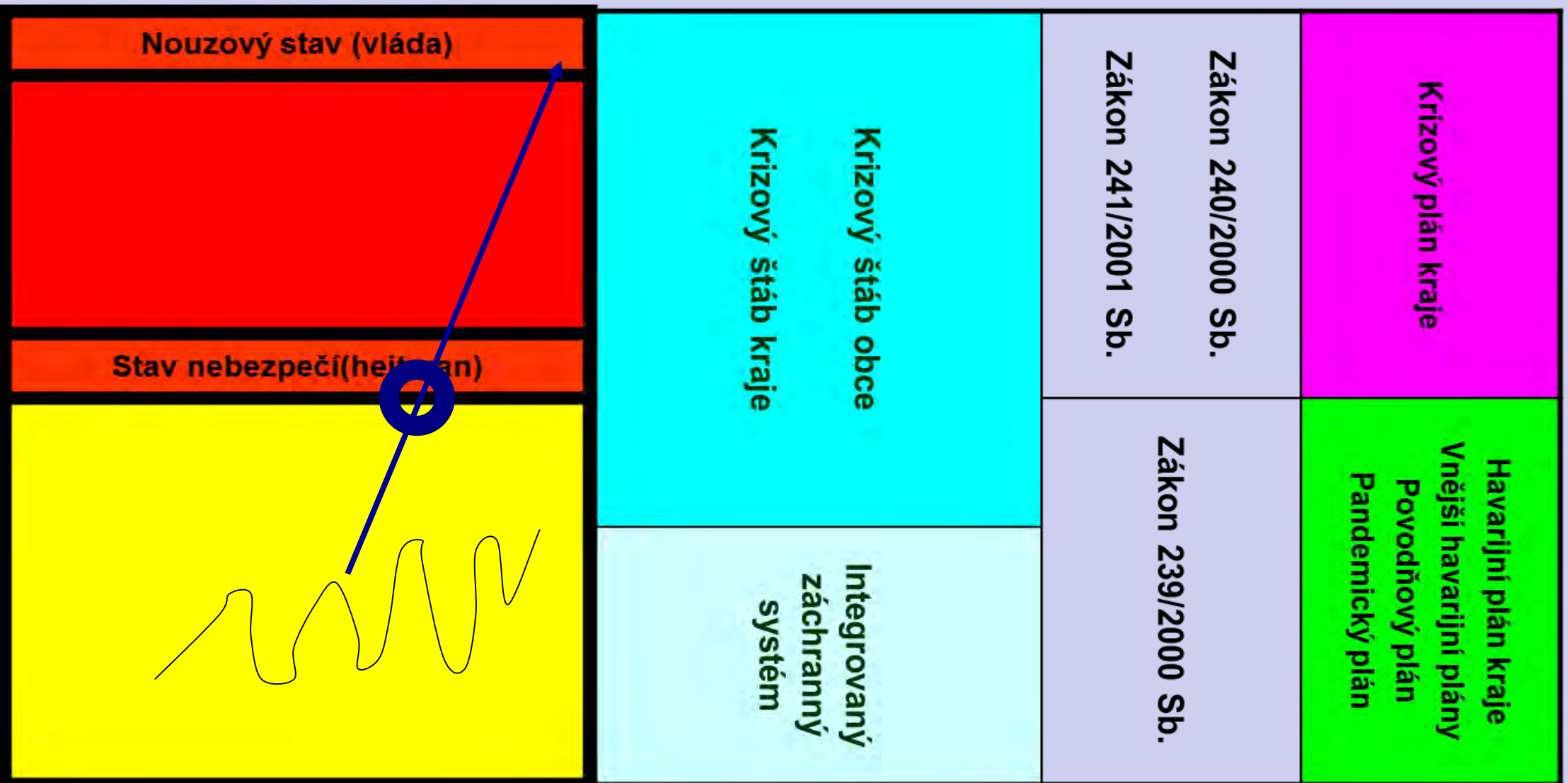
**Zlín 2019**

Co je to krizové řízení?

- Souhrn řídicích činností orgánů krizového řízení zaměřených na analýzu a vyhodnocení bezpečnostních rizik a plánování, organizování, realizaci a kontrolu činností prováděných v souvislosti s přípravou na **krizové situace** a jejich řešením, nebo ochranou kritické infrastruktury
- Nejsou to tedy „běžné“ činnosti v životě (do firmy nastoupil „krizový“ manažer, aby zabránil krachu, „krizová“ situace v důsledku nedostatku učitelů .....).



# Zlínský kraj



- 1. Základy krizového řízení**
- 2. Povinnosti starostů obcí v praxi**
- 3. Praktické příklady činnosti starostů při řešení mimořádných událostí**
- 4. Dotace pro JPO SDH obcí – příklady praxe**

Název	zákon	vyhlašuje	důvod	území	Doba trvání
Válečný stav	ÚZ č. 1/1993, ÚZ č. 110/1998 o bezpečnosti ČR	Parlament	Je-li ČR napadena nebo je-li třeba plnit mezinárodní smluvní závazky o společné obraně proti napadení	Celý stát	Není omezeno
Stav ohrožení státu	ÚZ č. 110/1998 Sb. o bezpečnosti ČR	Parlament na návrh vlády	Je-li bezprostředně ohrožena svrchovanost státu nebo územní celistvost státu anebo jeho demokratické základy	-Celý stát -Omezené území státu	Není omezeno
Nouzový stav	ÚZ č. 110/1998 Sb. o bezpečnosti ČR	Vláda (předseda vlády)	V případě živelních pohrom, ekologických nebo průmyslových havárií, nehod nebo jiného nebezpečí, které ve značném rozsahu ohrožují životy, zdraví nebo majetkové hodnoty anebo vnitřní pořádek a bezpečnost	-Celý stát -Omezené území státu	Nejdéle 30 dnů
Stav nebezpečí	Zákon č. 240/2000 Sb. o krizovém řízení	Hejtman kraje	jsou-li ohroženy životy, zdraví, majetek, životní prostředí, pokud nedosahuje intenzita ohrožení značného rozsahu,4) a není možné odvrátit ohrožení běžnou činností správních úřadů, orgánů krajů a obcí, složek integrovaného záchranného systému nebo subjektů kritické infrastruktury.	-Celý kraj -Část kraje	Nejdéle 30 dnů (prodloužení se souhlasem vlády)

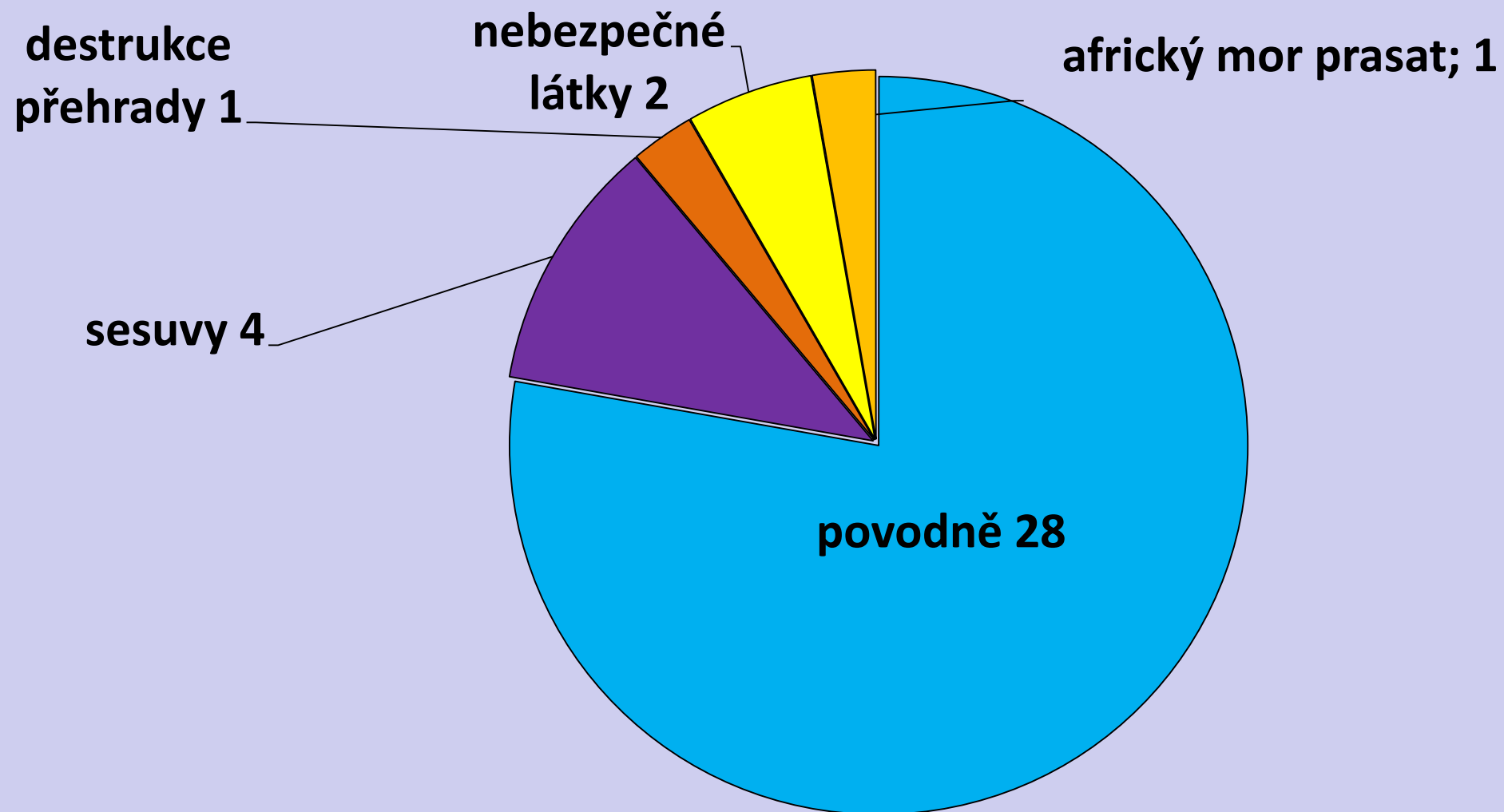
**Naprosto legitimní otázka:**

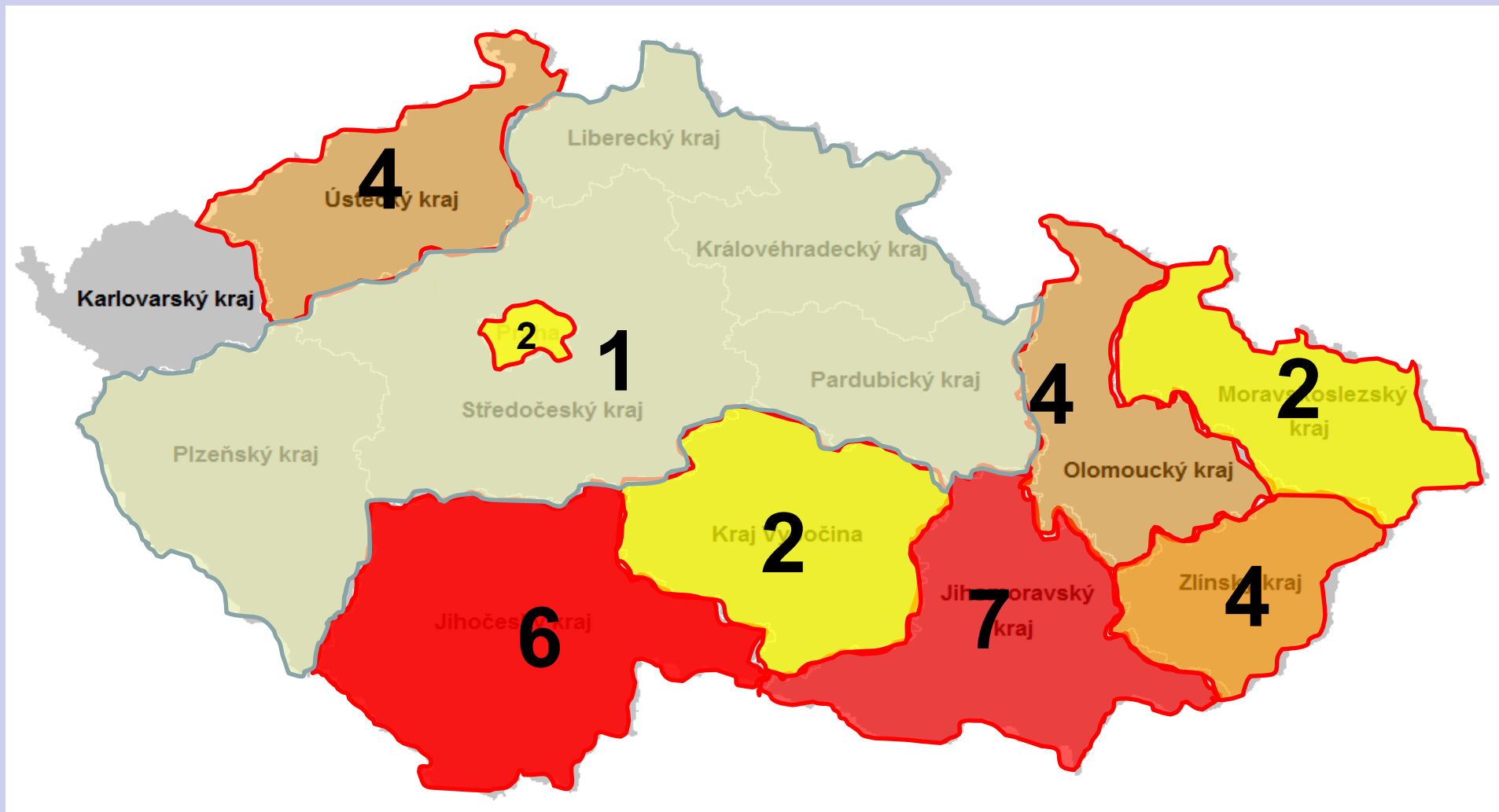
**A o čem to tady mluvíme?  
Vždyt' se nás to netýká.**

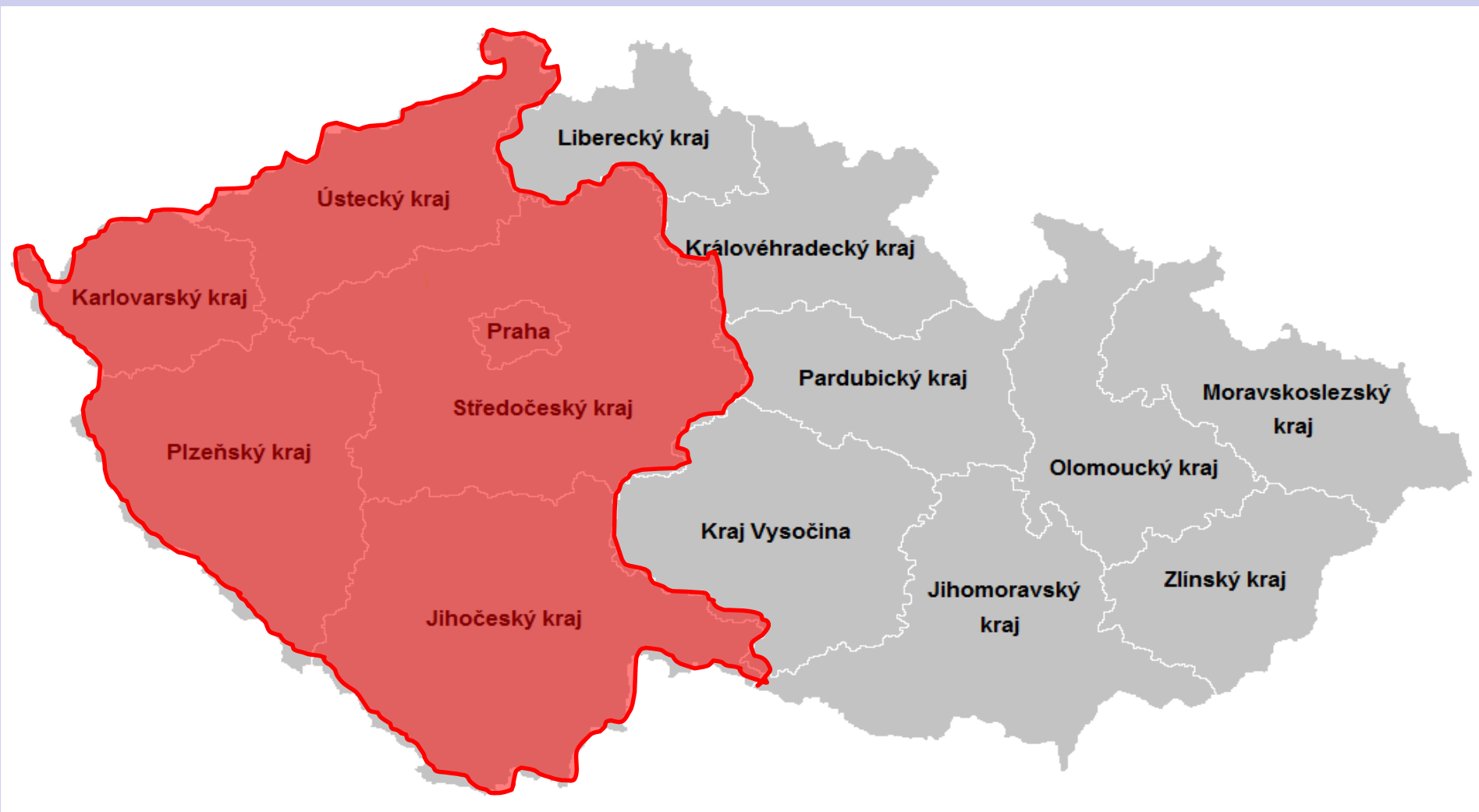


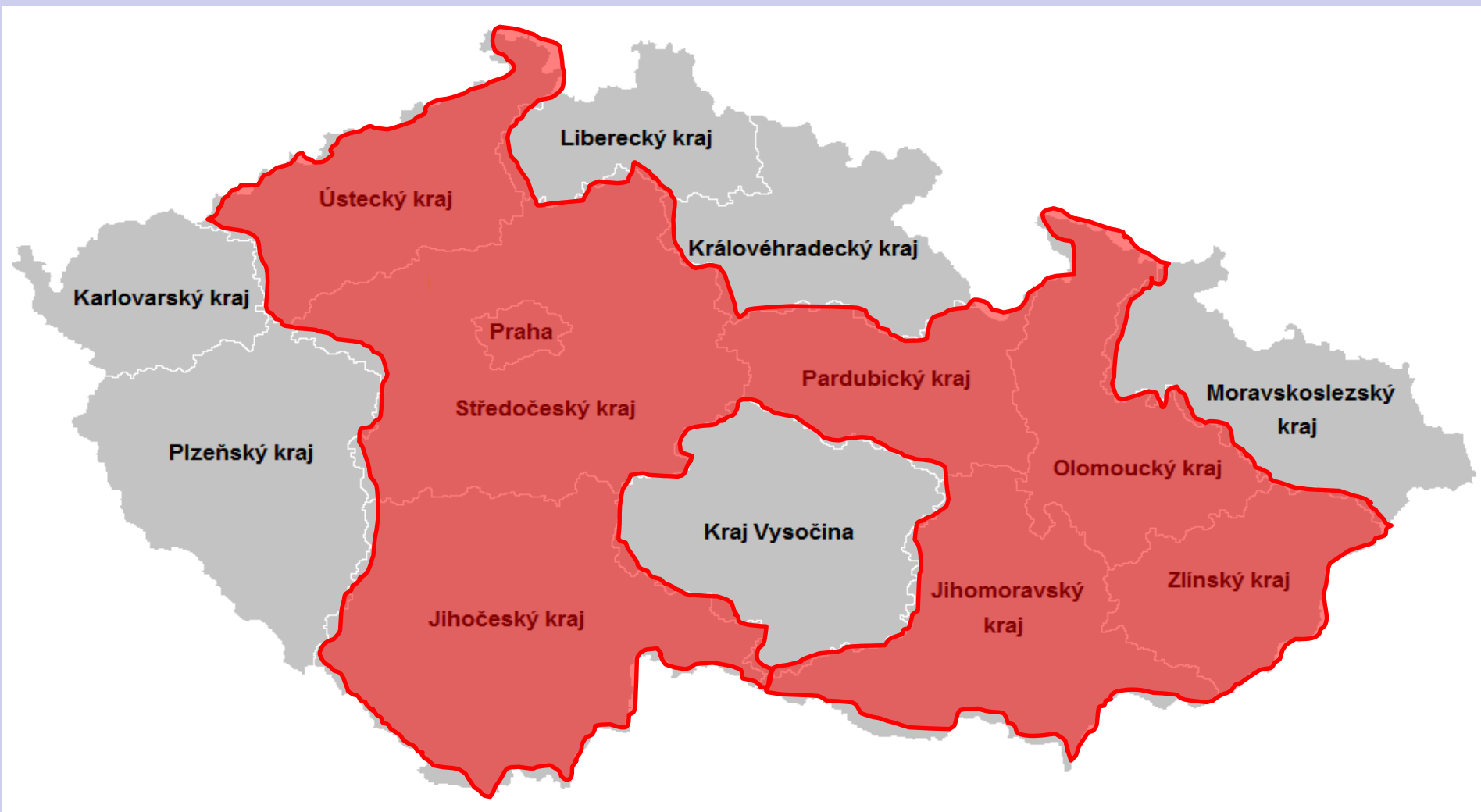
**Zlínský kraj**

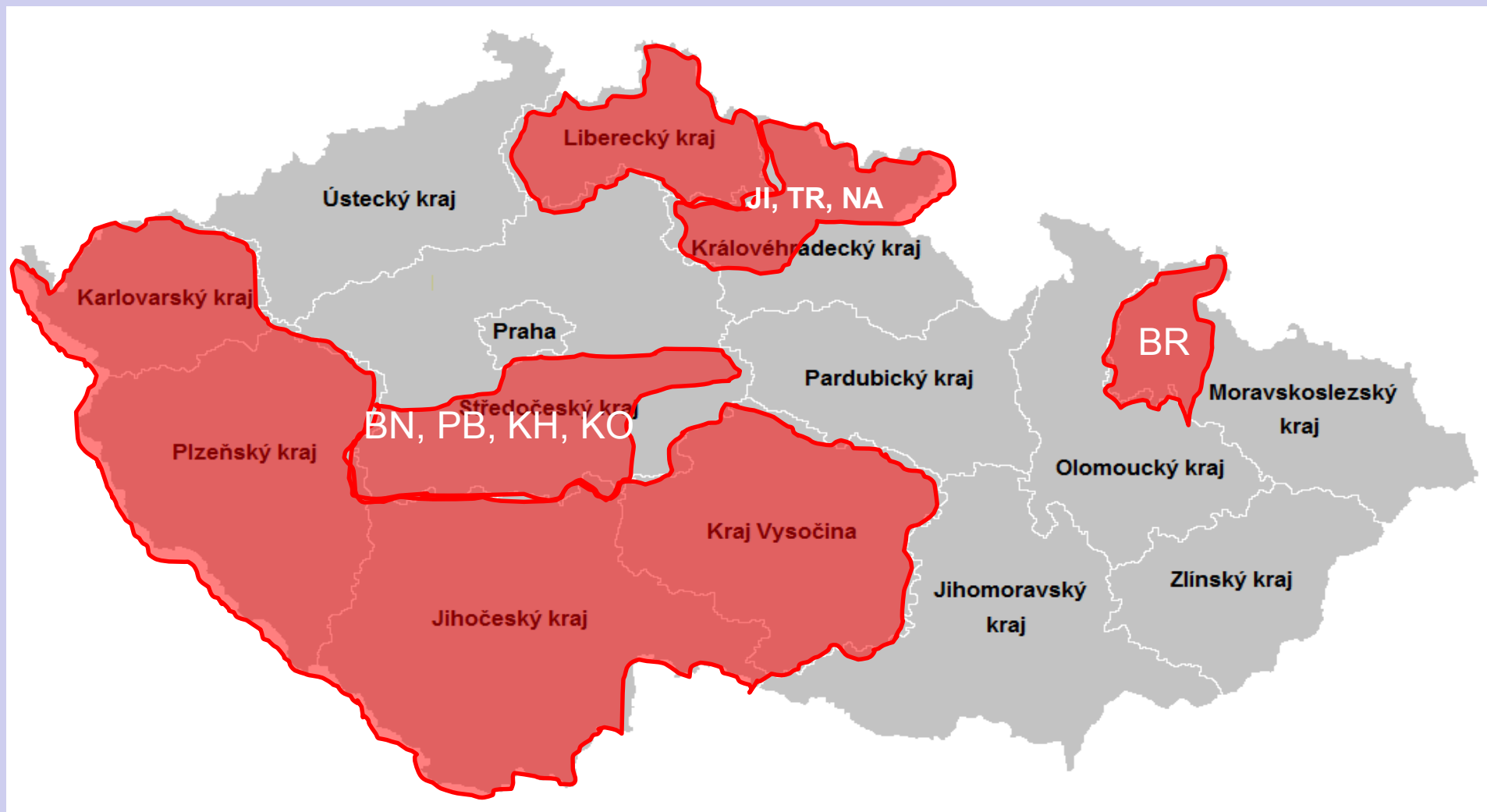
## Stav nebezpečí od roku 2000

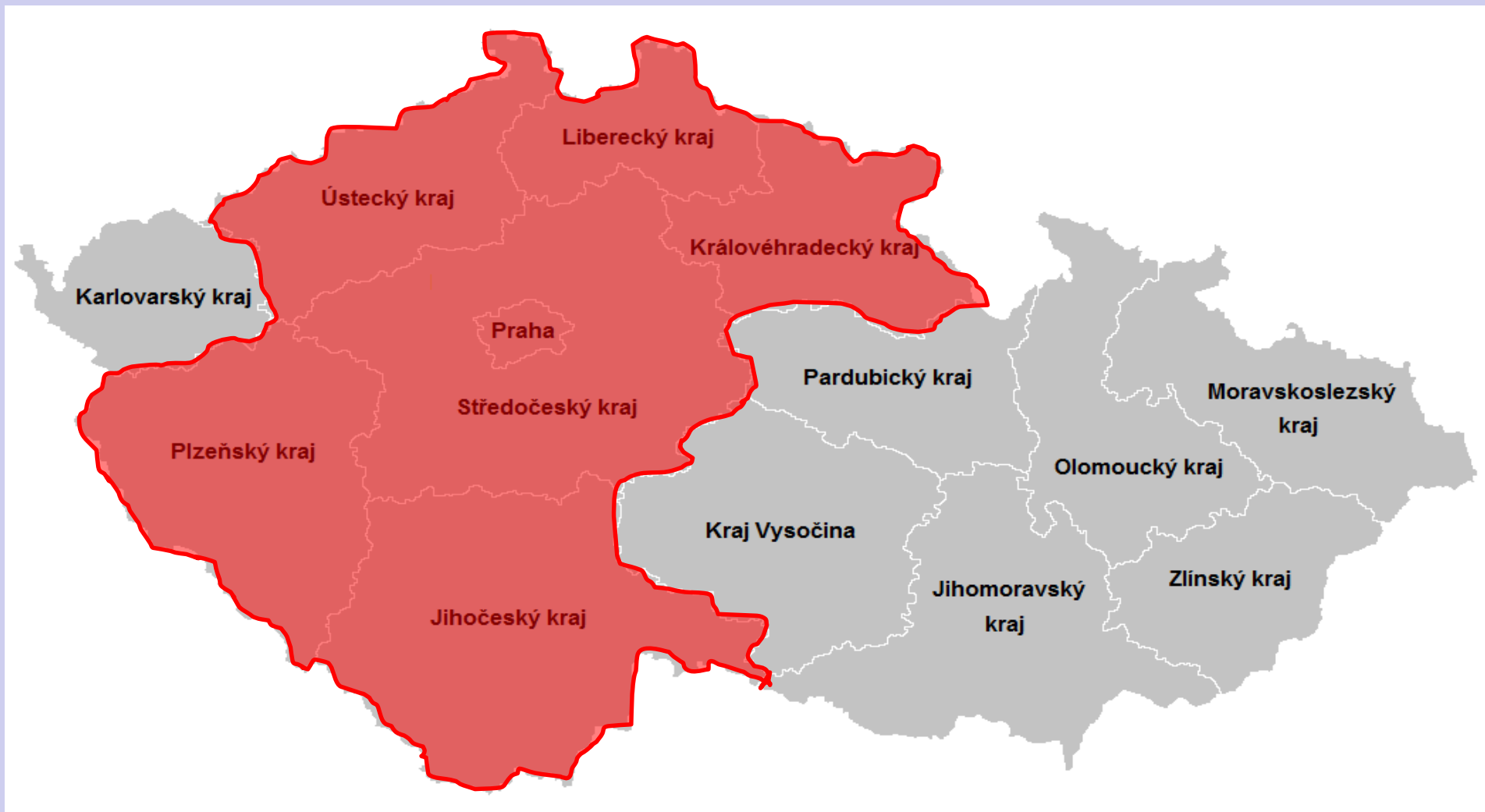














# Zlínský kraj

## Stav nebezpečí – podle území



## NOUZOVÝ STAV – POVODNĚ 2002



## NOUZOVÝ STAV – POVODNĚ 2006

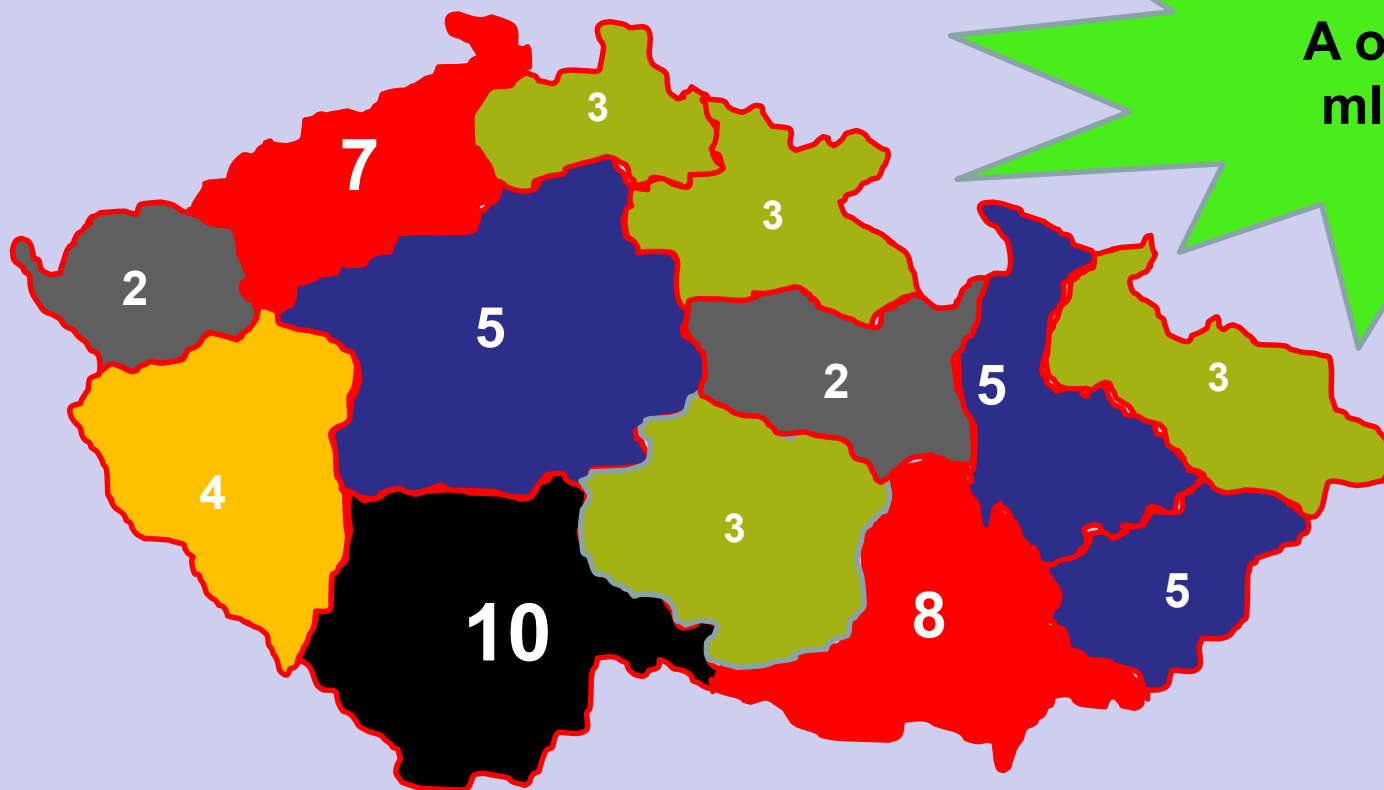


## NOUZOVÝ STAV – KIRYL 2007



## NOUZOVÝ STAV – POVODNĚ 2013





**A o tom tady  
mluvíme....**

Ústava ČR

ÚZ č.110/1998 Sb., o  
bezpečnosti ČR

**Zákon č. 128/2000 Sb., o obcích (obecní zřízení)**  
**Zákon č. 129/2000 Sb., o krajích (krajské zřízení)**

Č.240/2000 Sb.  
krizový zákon

Č.239/2000 Sb. o IZS

Č.241/2000 Sb.

Č.222/1999 Sb.

Č.585/2004 Sb.  
Branný zákon

Č. 219/1999 Sb.

Č.254/2001 Sb., o vodách

Č.224/2015 Sb., o prevenci....

Č.12/2002 Sb., o státní  
pomoci...

Č.258/2000 Sb., o ochraně veř.  
zdraví

Č.133/1985 Sb., o požární  
ochraně

Č.412/2005 Sb., o OUI

Č.189/1999 Sb., o nouzových  
zásobách..

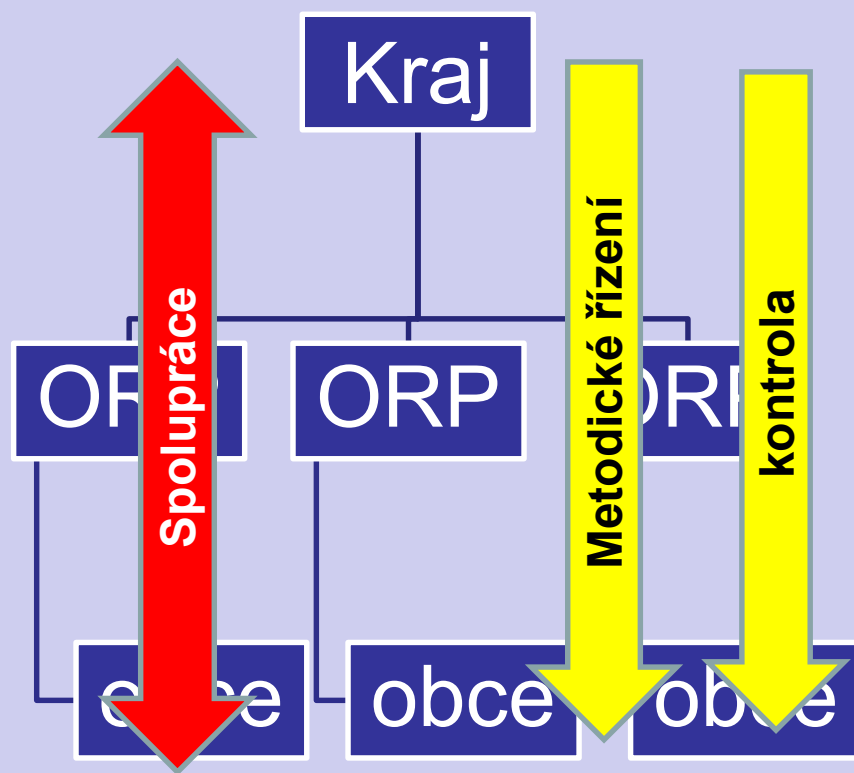
Č.263/2016 Sb., atomový  
zákon



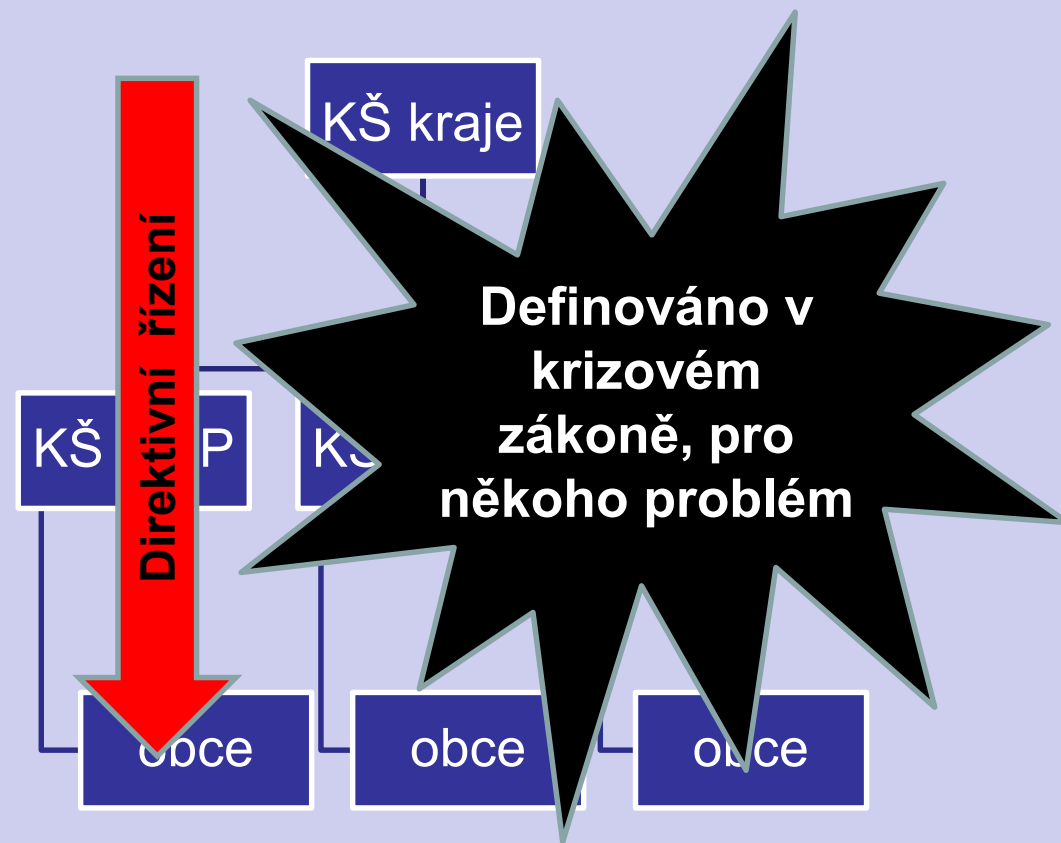
# Zlínský kraj



## Vztahy mezi samosprávou „v míru“



## Krizový zákon

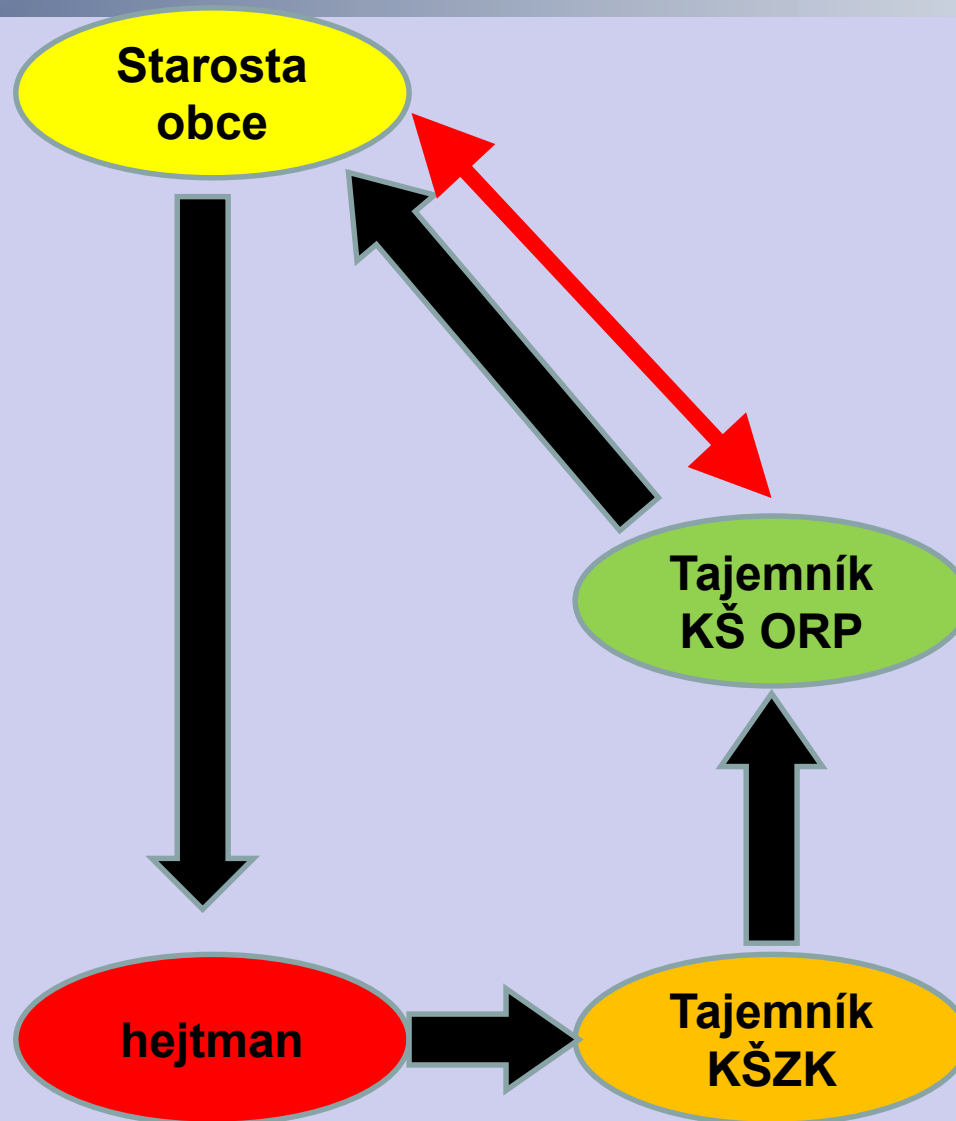


## **Základní principy krizového zákona**

- **Hejtman je povinen plnit úkoly vlády v kraji.....**
- **Starosta ORP je povinen plnit úkoly hejtmána ve správním obvodu ORP....**
- **Starosta je povinen plnit úkoly starosty ORP (vojenský princip ...)**
- **Hejtman a starosta ORP jsou povinni zřídit a řídit bezpečnostní radu a krizový štáb**
- **Starosta obce může zřídit krizový štáb**
- **Krajský úřad a obecní úřad ORP musí zřídit pracoviště krizového řízení = profesionální krizové řízení.**

orgán	Jméno a příjmení	chrakteristika
Zlínský kraj	Ing. Karel Malinovský	577 043 170, 731 555 122
	Ing. Robert Pekaj	Oddělení pro zvláštní úkoly v Odboru Kancelář hejtmana, pracoviště krizového řízení
	Ing. Miroslav Kašpárek***	
	Martina Reková	577 043 161, 731 555 129
Kroměříž	Ing. Marcela Plačková	Pracoviště krizového řízení, Odbor kancelář úřadu
Holešov	Ing. Marie Krajcarová	Pracoviště krizového řízení, Odbor tajemníka
Bystřice p/H	Bc. Libor Zapletal	Pracoviště krizového řízení, vedení města
Uh. Hradiště	Ing. Lumír Lacka	Pracoviště krizového řízení, kancelář starosty
Uh. Brod	Ing. Vlastimil Hradil	Pracoviště krizového řízení, kancelář tajemníka
Vsetín	Ing. Rostislav Křupala	Pracoviště krizového řízení, odbor životního prostředí
Val. Meziříčí	Ing. Václav Ondřej	Pracoviště krizového řízení, odbor životního prostředí
Rožnov p/R.	Mgr. Martina Jurčová	Pracoviště krizového řízení, útvar tajemníka
Zlín	Ing. Václav Kostelník	Pracoviště krizového řízení, oddělení krizového řízení
Otrokovice	Ing. Petr Zakopal	Pracoviště krizového řízení, oddělení krizového řízení
Vizovice	Jiří Žůrek, Dis.	Pracoviště krizového řízení, sekretariát
Luhačovice	Ing. Milan Levkov	Pracoviště krizového řízení, odbor vnitřních věcí
Val. Klobouky	Bc. Petr Hnaníček	Pracoviště krizového řízení, odbor vnitřních věcí

**Jak je to špatně**





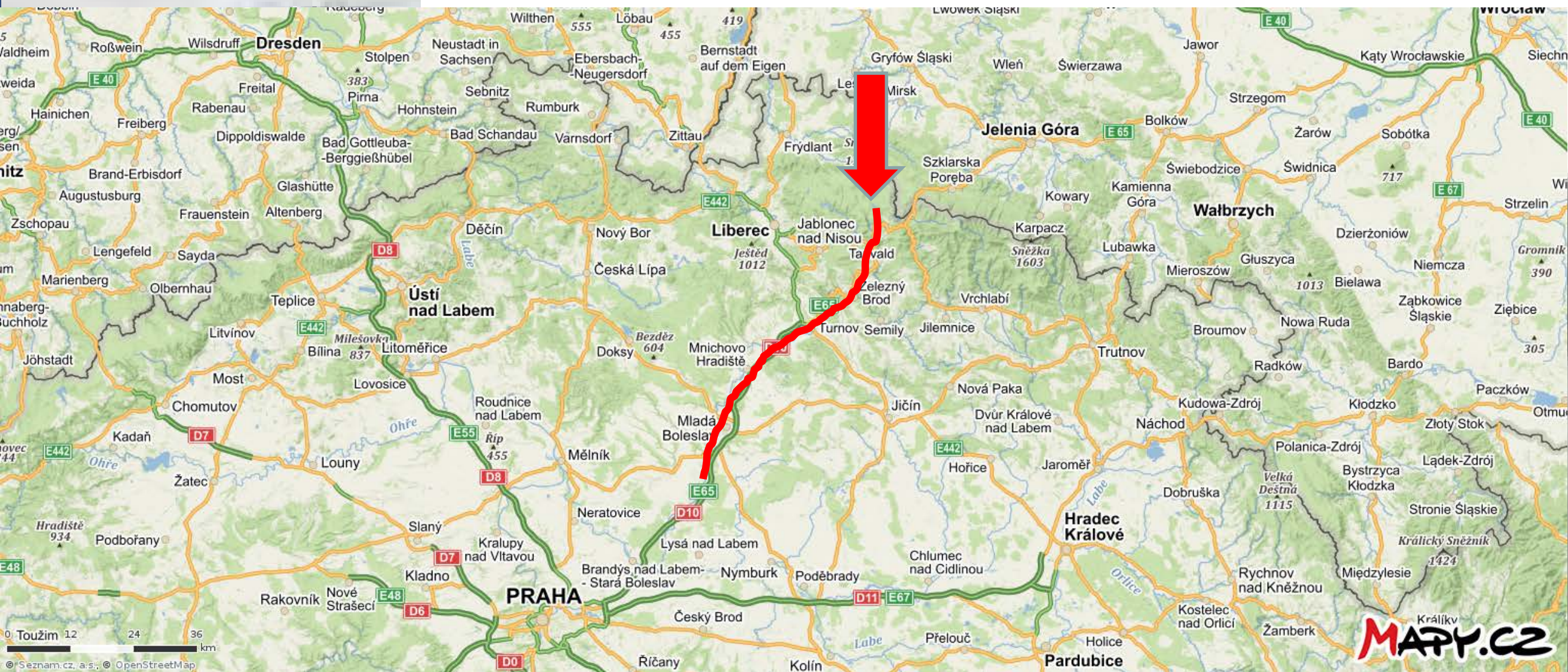
**V době krizového stavu starosta obce**

- a) zabezpečuje **varování a informování osob** nacházejících se na území obce před hrozícím nebezpečím a **vyrozumění** orgánů krizového řízení (*způsob, možnosti*),**
- b) **nařizuje a organizuje evakuaci** osob z ohroženého území obce (*odkud kam a pořadí*),**
- c) **organizuje činnost obce v podmínkách nouzového přežití obyvatelstva** (*nutnost*),**
- d) zajišťuje organizaci dalších opatření nezbytných pro řešení krizové situace.**

„Otázkou není, jestli krizová situace nastane.

**Otázkou je pouze to, jaká nastane krizová situace a kdy a kde to bude?“**

# **Historický příklad 1 – přehrada Desná**





1916 – 18.9.		Dnes	
	Dokumentace zpracována, varování obvyklými prostředky (telefon)		Dokumentace zpracována, varování obvyklými prostředky (mobil, VVS)
15.30	Zjištěn pramínek vody 2 cm		
15.35	Nařízena manipulace - otevření		
15.55	Intenzivní únik vody		
16.00	Varování „po toku“ přes poštovní úřady		Mobil na obce
16.15	Do obcí: „Alarmujte hasiče, hráz se protrhla“	16.15.	Spuštění VVS
16.40	Protržení hráze (lidé měli 25 minut)		(i v roce 2018 by lidé měli 25 minut!!!)
	Útěk na stráně, kdo neutekl.....		
17.15	Přehrada prázdná		

## Průběh 1916 x jak v roce 2019?

1916		Dnes	
Tanvald	Zaplaveny „pouze“ sklepy, odneseny kůlny a zničené továrny (8,5 km)		
Železný Brod	Zaplaveny pozemky (25 km)		
Mladá Boleslav	Hladina stoupla o 20 cm (80 km)		
19.9.	Zahájeny záchranné a likvidační práce (vyhledávání mrtvol)	18.9. !	Složky IZS by zahájily ihned po opadnutí vody! Materiální pomoc by byla rychlejší.
20.9.	Přijel oddíl ženistů a dalších vojáků, trosky odklízeli ruští zajatci		
21.9.	Přijel zemský místodržící a přislíbil finanční pomoc – ihned vypláceno		Naopak finanční pomoc by trvala déle.

- 67 mrtvých
- O veškerý majetek přišlo 370 obyvatel, 95 rodin zůstalo bez přístřeší, 1020 osob ztratilo zaměstnání
- Vrchní státní dozor stavby c. k. dvorní rada Ing. Karel Podhajský se zastřelil
- Soud trval 17 let – osvobozující rozsudky v roce 1932
- Příčina 1932 – geologická porucha nacházející se v takové hloubce, kde již normy nevyžadovaly provádět sondy
- Příčina 1996 – absence dostatečného geotechnického průzkumu, což mělo za následek chyby v projektu
- **Rozdíl pouze v plánech, technice VVS a ZLP**
- **Počet mrtvých i při zpracovaných plánech by byl pravděpodobně stejný.**





# Zlínský kraj



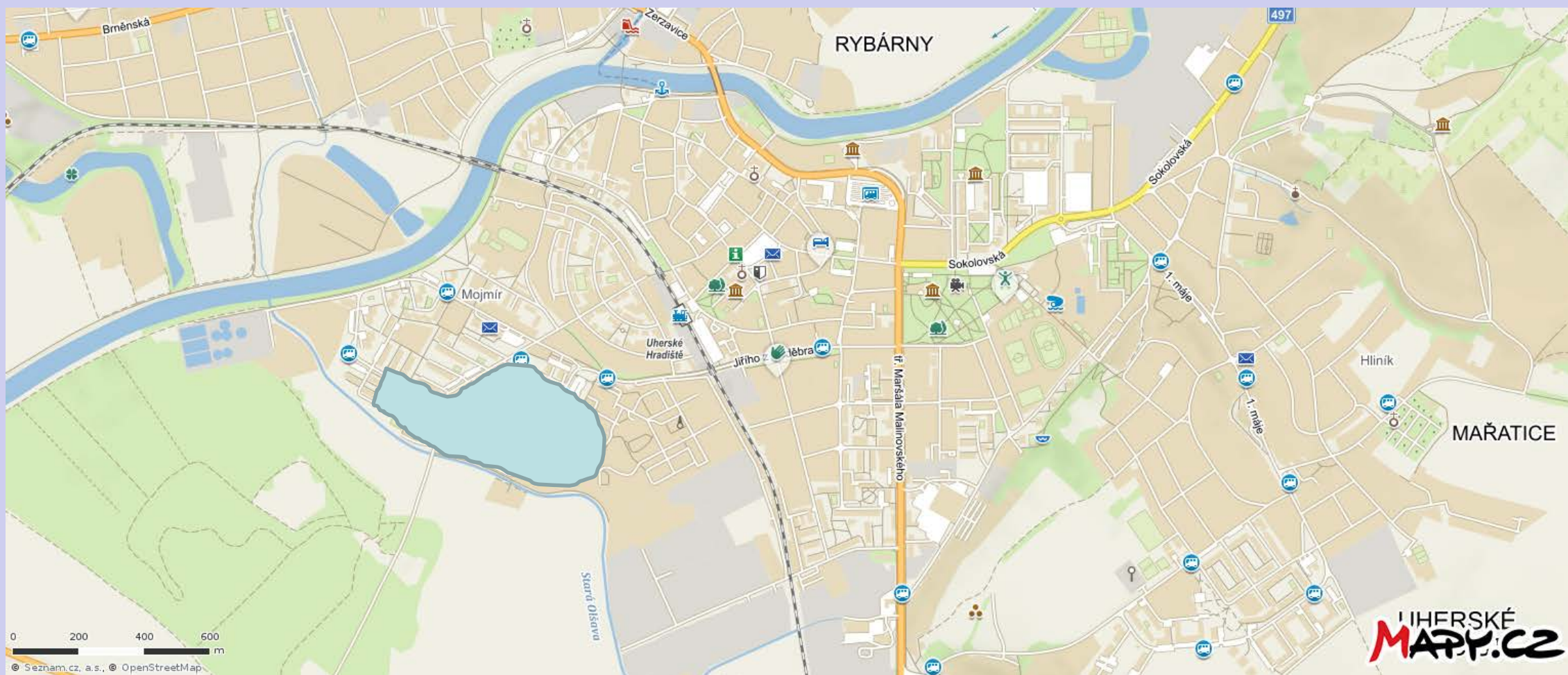
čas	činnost	dnes
obecně	1910 deštivý rok, Morava 230 cm nad normál	Vyhlašování SPA!
6.9. ráno	Rozvodnil se potok Okluky v Hluku	Hlásná služba po toku!
6.9. 15.00	Varování bubny, občané nedbali varování	Jiné srozumitelné prostředky?
6.9. 16.00	Vyhlášena pohotovost SDH	Nařízení evakuace!
6.9. 19.30	Stavba hrází SDH + SOKOL	Dnes povodňová komise
6.9. 21.00	Protržení hrází a zaplavení Předměstí, útěk občanů	Od této chvíle činnost jako dnes bez jediné chyby
	„Štáb“ v obecním domě, řídil starosta	Starosta = předseda PK
7.9. 03.00	Kompletní zaplavení předměstí (tisk – „rozsudek smrti obce“)	
8.9.	Okresní hejtman + komise okresního hejtmanství 80 ženistů, 116 vojáků	PK ORP, složky IZS
	Ustaven „nouzový výbor“ (ubytování, stravování, vyplácení podpor)	Činnost krizového štábu
12.9.	Pokles vody, likvidace kadáverů, čištění studen, dezinfekce, stavební opatření, regulace	Stejně jako dnes - ZLP

- **Škody asi 341 000,- rakouských korun** (*výstavba Desné stála 484 000*)
- **zničeno 163 domů, 43 stodol, 92 chlévů**
- **Nikdo nezemřel!**
- **Předseda „nouzového výboru“ – zlatý záslužný kříž s korunou**
- **Chyběla veškerá dnešní preventivní opatření – SPA, hlásná a předpovědní povodňová služba, povodňový plán, zakotvení v legislativě**
- **Záchranné a likvidační práce proběhly na srovnatelné úrovni jako dnes!**

## Je možné učinit závěr?

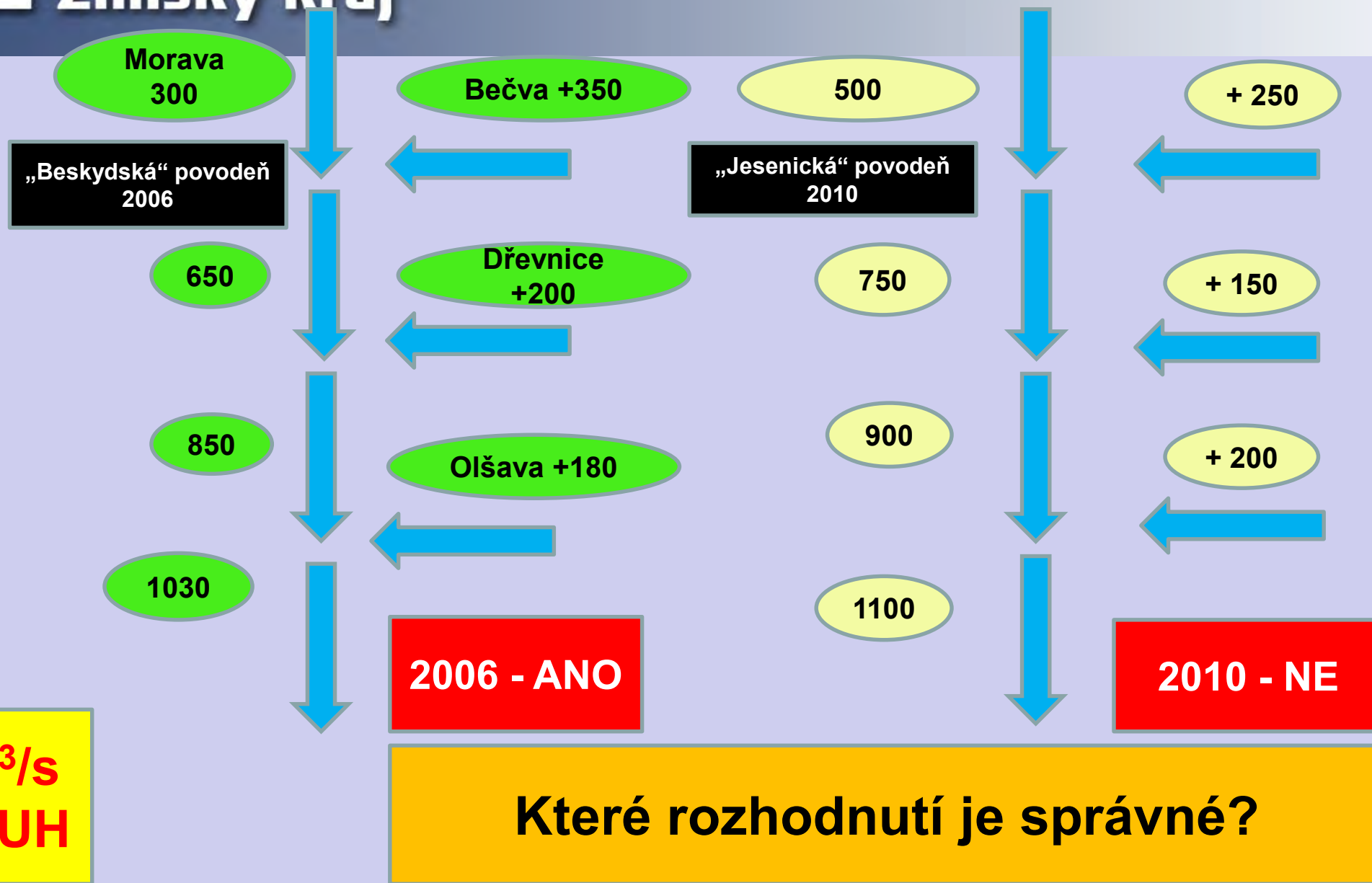
- **Nesrovnatelná úroveň VVS, ale** .....(*když nepůjde proud, nebude signál, nebude wi-fi, nebude internet....jsme v roce 1910*)
- **Nesrovnatelná úroveň legislativy, ale** ....(*zákony realizují lidé*)
- **Nesrovnatelná úroveň sil a prostředků, ale** .....(*někdy ani to nestačí, služby, složitost.....*)
- **Nesrovnatelná úroveň financování** (*jednoduchost x byrokracie, příklad FSEU!*)
- **Nesrovnatelná úroveň školení**
- **V roce 1910 i v roce 2019 je nejdůležitější lidský potenciál!** (*a to si ukážeme na konkrétních příkladech*).

## Příklad 1 – rozhodování starosty ORP o evakuaci



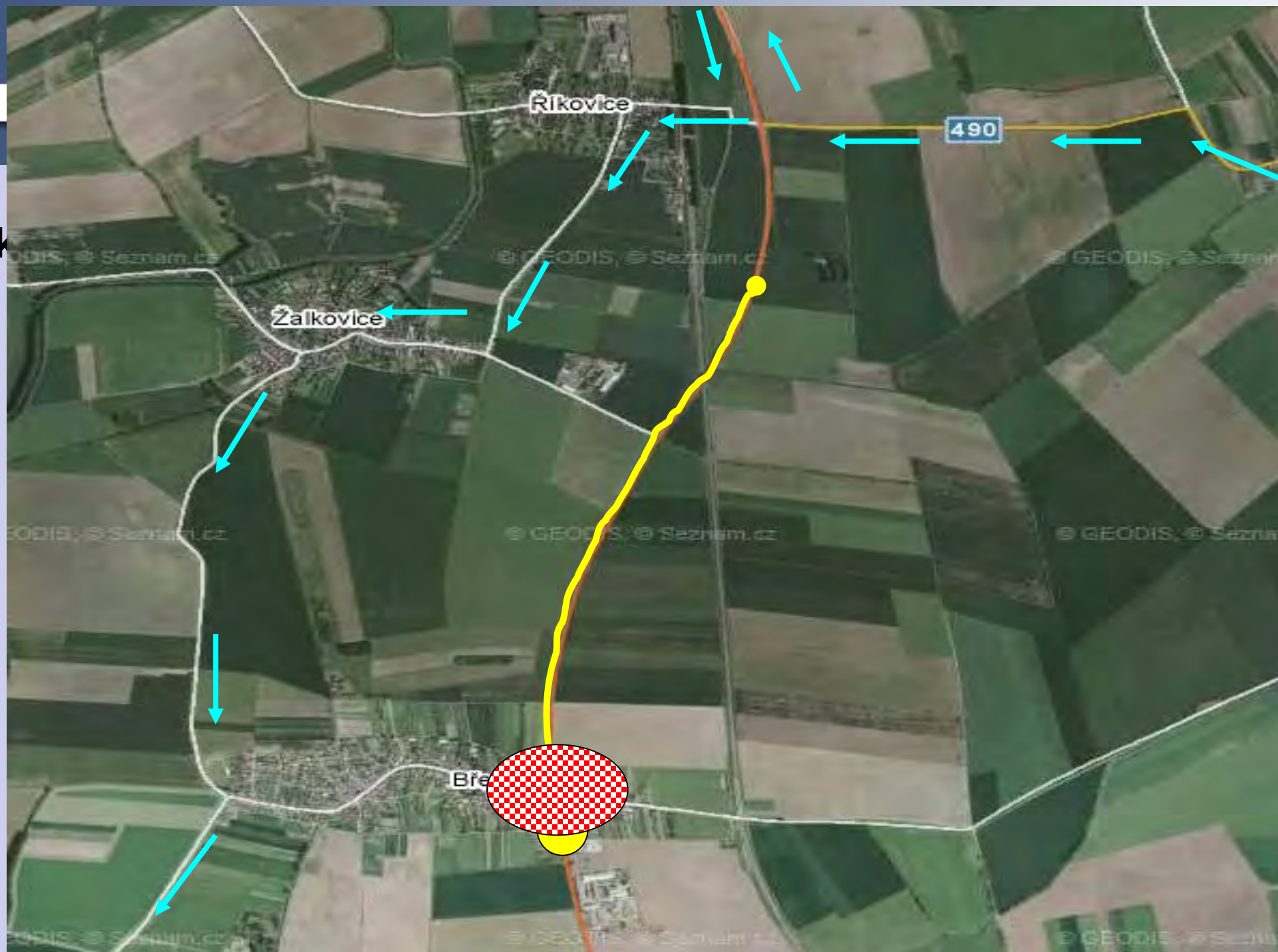


# Zlínský kraj





Přík



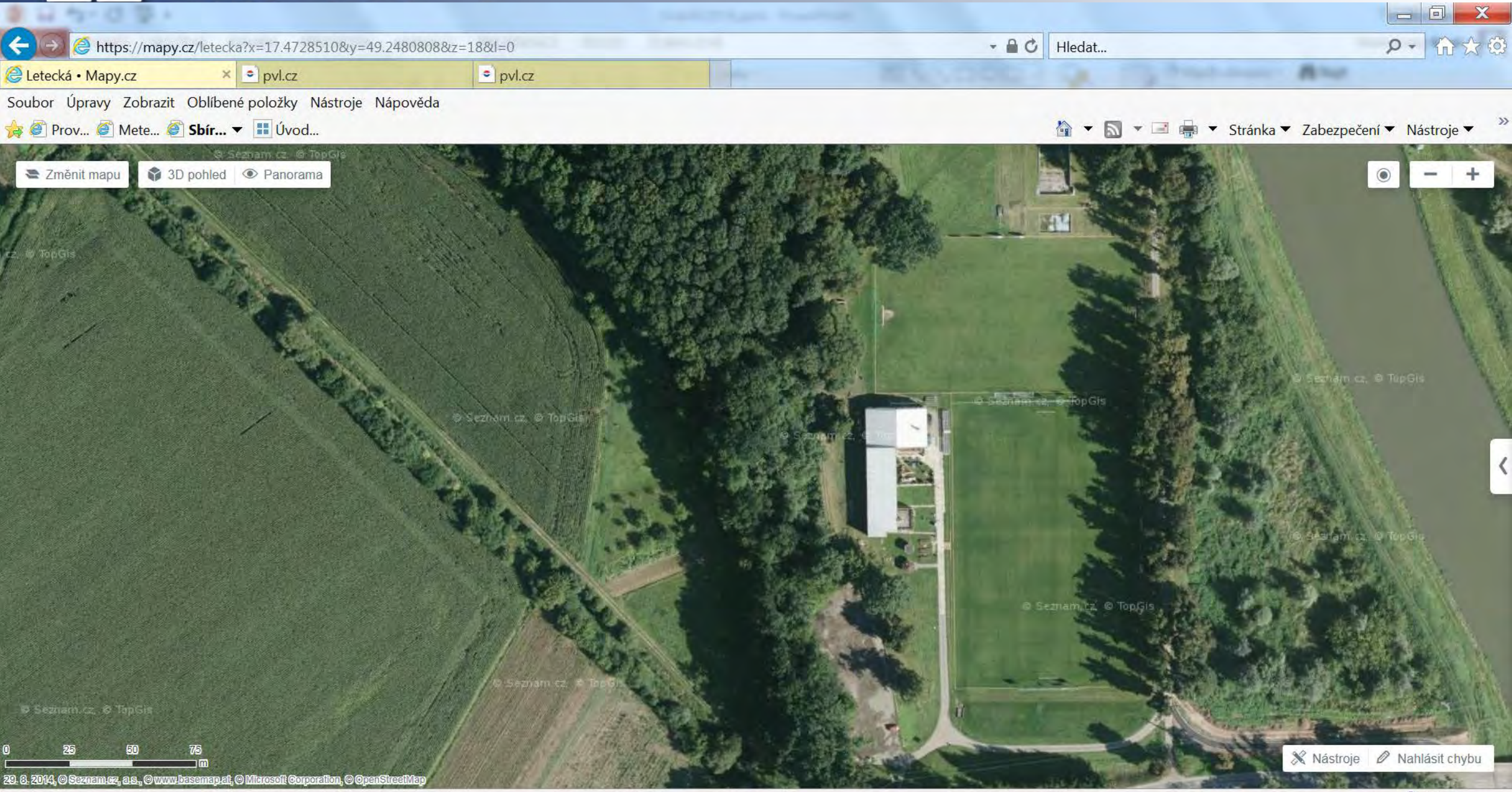
**Činnost starostky obce po zjištění úniku:**

- **Varování občanů pomocí obecního rozhlasu a současně ohlášení na KOPIS HZS**
- **v obecním rozhlase sama nařídila ihned ukrytí obyvatel**
- **sama povolala JPO SDH obce (zákon č.133/1985 Sb.,) !**
- **informovala ORP Kroměříž a Zlínský kraj**
- **informovala starosty sousedních obcí**
- **zahájila činnost JPO SDH, řídila na místě, spolupráce s Policií ČR (objížďka, veřejný pořádek) a s HZS.**

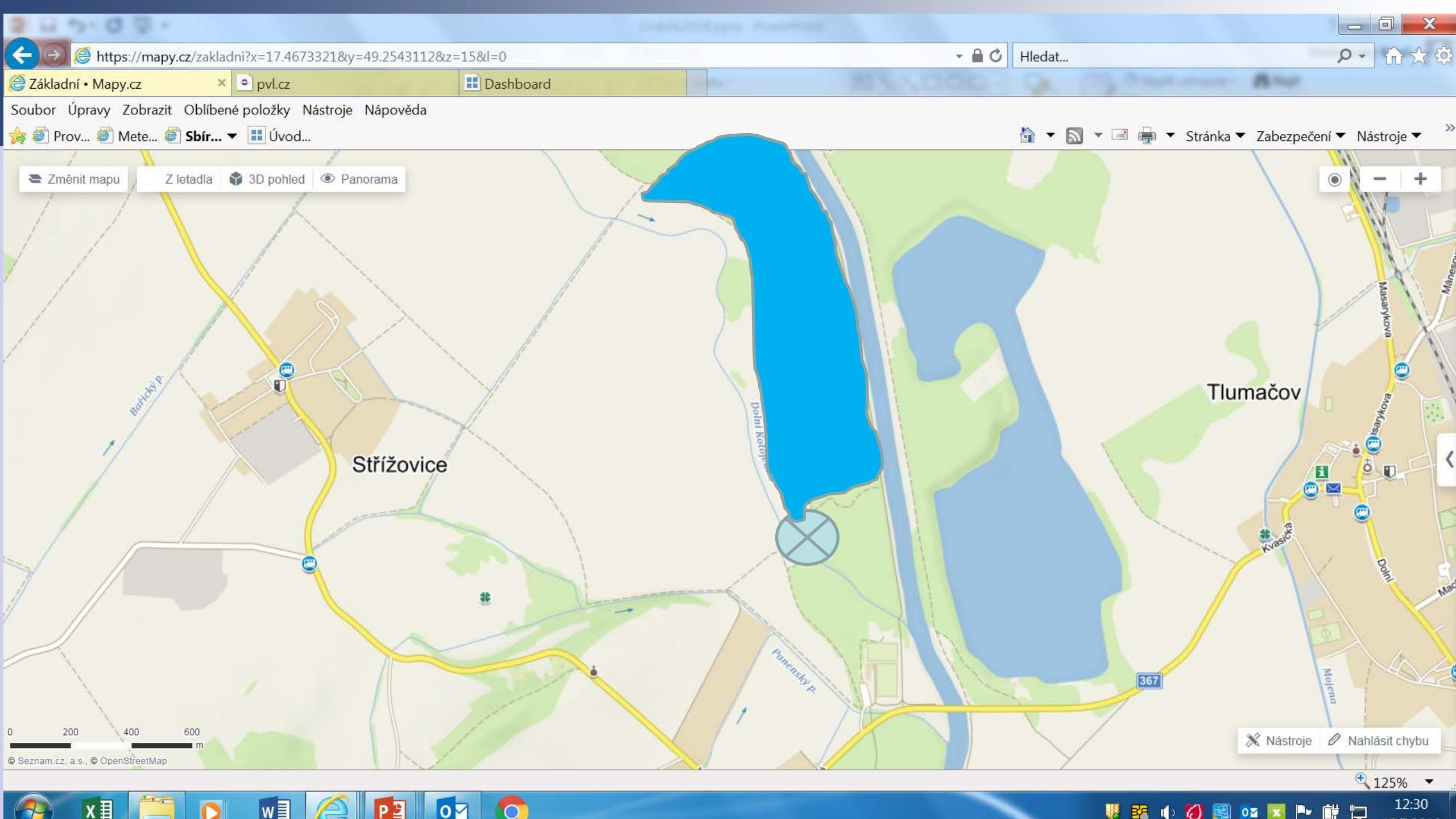
## **Výsledek:**

- **Žádné zranění (obec liduprázdná) ani poškození zdraví**
- **Bezproblémová činnost složek IZS ( VZ hasič) a specializované firmy – nikdo se tam nemotal**
- **Uzavírka silnice E 55 „pouze“ 4 hodiny**
- **Bezproblémové objasnění příčin havárie a finanční vyřešení**
- **Bylo rozhodnutí starostky o ukrytí správné?**
- **Neměla počkat na velitele zásahu a nechat rozhodnutí na něm?**
- **Neměla nařídit evakuaci části obce?**











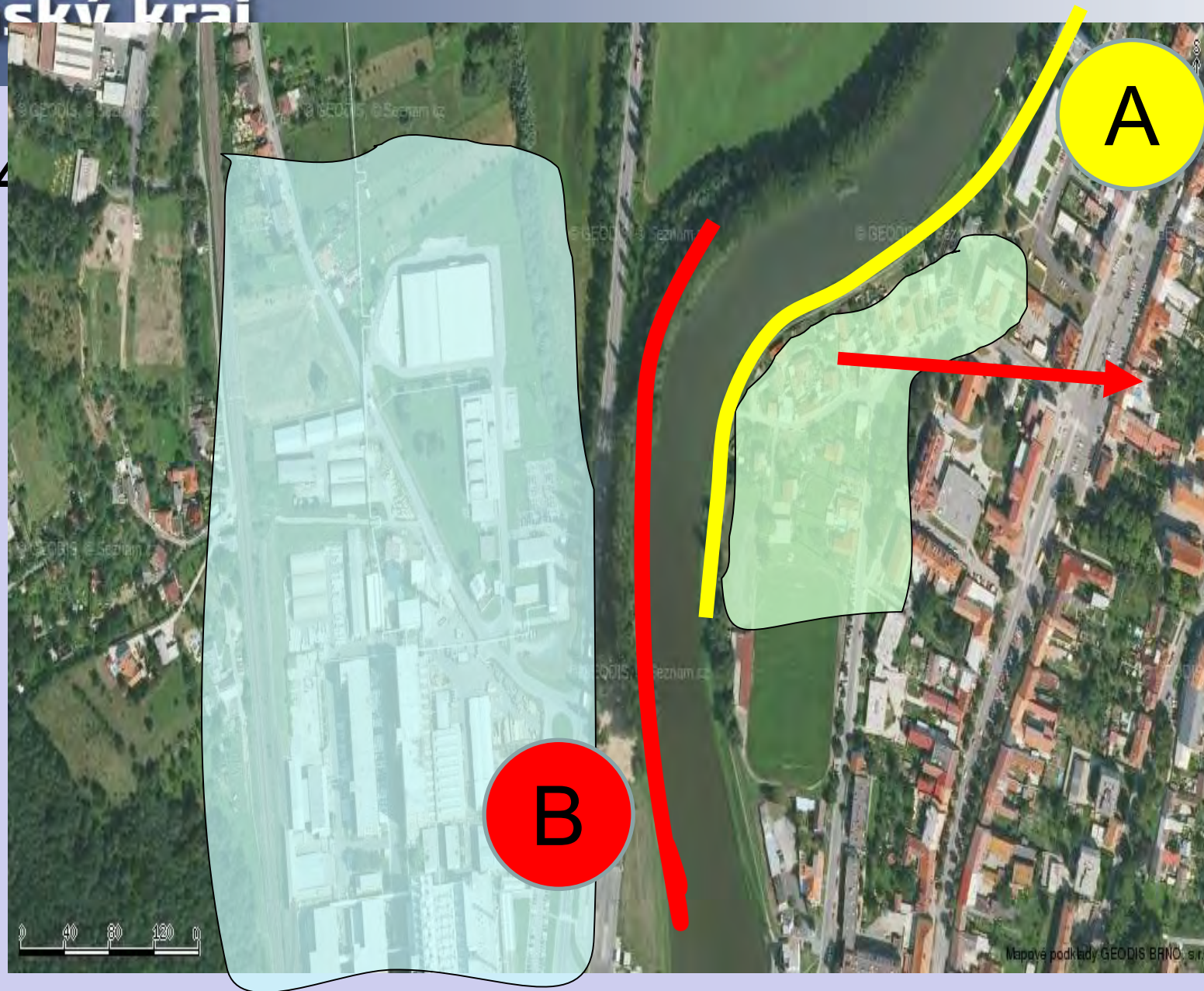
- **Vyhlášen stav nebezpečí, pravomoci v kompetenci starostů**
- **Dohovor s Povodím Moravy, pyrotechniky PČR a HZS**
- **Dramatická mediální přestřelka x poklidný zásah**
- **Všechno proběhlo podle teoretických předpokladů**

**Otázka: Bylo rozhodnutí starosty správné? Nebyla jiná možnost?**



**Zlínský kraj**

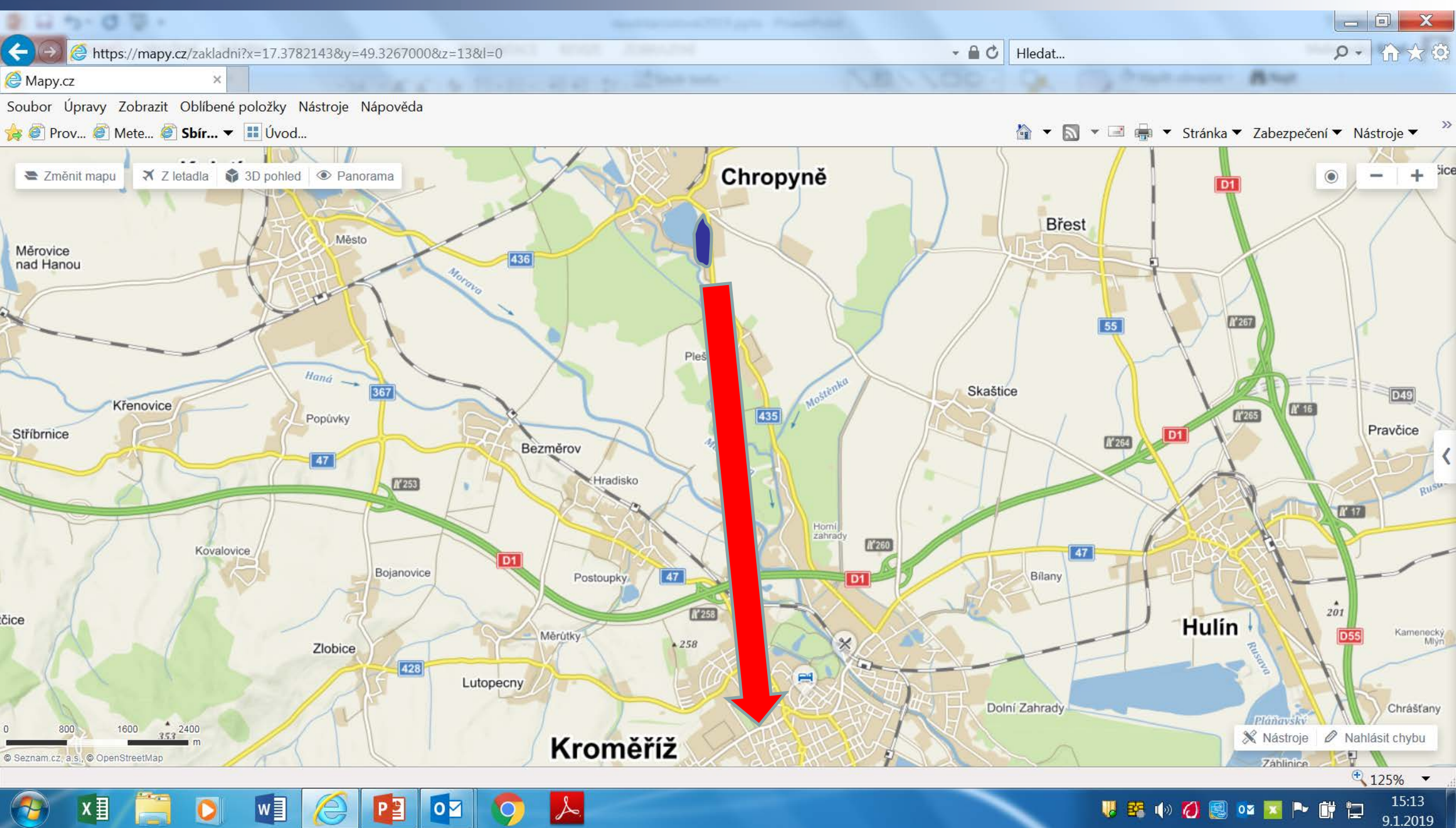
**Příklad č. 4**

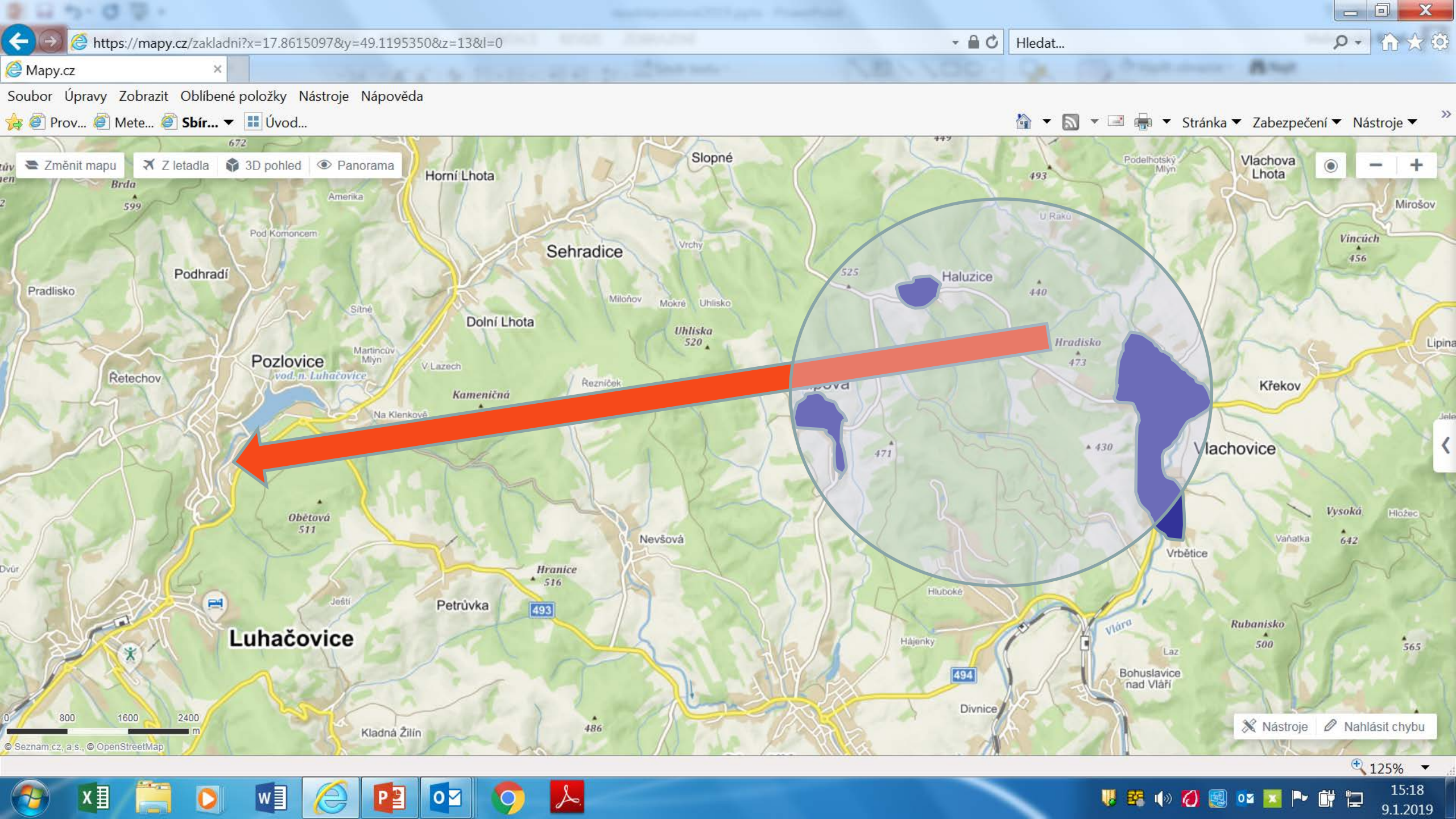


## **Příklad 5 – činnost starosty při evakuaci ( Chropyně, Vlachovice)**

### **Teorie:**

- **Pokud není vyhlášen stav nebezpečí, evakuaci nařizuje velitel zásahu a starosta ji musí provést**
- **(Chropyně – místní část Hrad a Drahy - 360, Vlachovice, Haluzice, Lipová – 2 000)**
- **Rozdíl mezi evakuací a „útěkem“! (při útěku nepřemýšlet dopředu)**
- **Při evakuaci:**
  - **Pořadí: lidé, zvířata, majetek**
  - **Dopravní prostředky a jejich množství**
  - **Evakuační místo**
  - **Zajištění evakuovaných (ubytování, stravování)**
  - **Finanční zabezpečení**
- **Všechno není v krizovém ani v havarijním plánu!**





## **Příklad 5 – činnost starosty při evakuaci ( Chropyně, Vlachovice)**

### **Praxe: Pořadí**

- **Pořadí lidé – zvířata - majetek by mělo být závazné**
- **Problém zvířat je na vesnici závažný i při krátkodobé evakuaci** (*Vlachovice – zánět vemene, špinavé slepice Chropyně*)
- **Starší lidi neponechávat samotné** (*pokud není příbuzný nebo soused, musí se postarat starosta*)
- **U lidí doklady, zdravotní pojišťovna, léky nebo alespoň názvy léků** (*tříkrát denně беру takové malé červené kuličky a ráno a večer bílé oválné, pan doktor to ví*)
- **Majetek v evakuované oblasti by neměl být ukraden (PČR, MěP)**
- **Tendence „tajně“ se dostat do vlastního domu** (*Chropyně, velmi nebezpečné*)
- **Co když neposlechne??? (dva typy evakuace) – rozdíl město x venkov.**

## **Příklad 5 – činnost starosty při evakuaci ( Chropyně, Vlachovice)**

### **Praxe: Dopravní prostředky**

- **Tradiční výpočty již neplatí (400 lidí není 10 autobusů)** *(Kdo nemá auto? Kdo si nechá auto doma?)*
- **Chropyně: 360 evakuováno, 8 jelo v autobusu**
- **Vlachovice: evakuováno 2000, stačil jeden autobus**
- **Ale! 1 nemocný = 1 sanitka (nutný seznam, přehled!)**
- **Místo dopravních prostředků je problém ucpaných komunikací a parkování**
- **Snaha „rozmělnit“ evakuaci v čase (ne vždy to ovšem jde)**

## **Příklad 5 – činnost starosty při evakuaci ( Chropyně, Vlachovice)**

- **Evakuační místo**
  - Vyplývá z podstaty evakuace a lze napláňovat pouze omezeně (příklad luxusního evakuačního místa v Luhačovicích)
  - Počet ubytovaných (360/8 až k 0, 2000/200)
- **Zajištění evakuovaných (ubytování, stravování)**
  - Obecně nejsou žádné normy na ubytování (pokud možno zajistit podmínky takové, aby se blížily běžným podmínkám)
  - „Asertivní“ průprava je nutná! (vždy budou nespokojenci)
- **Finanční zabezpečení**
  - Obecně platí: „kdo nařídil, ten financuje“
  - Rozebereme v dalším bodě.

## Příklad č. 6 – blesková povodeň

- Blesková povodeň = povodeň z přívalových dešťů
- Může nastat kdekoli (i tam, kde není žádný potok)
- [Komňa](#) (pohotovostní reakce pana Staníka)
- Prevence: velmi problematická (výstrahy ČHMÚ, místní zkušenosti)
- Činnost v 1. fázi:
  - životy, zdraví lidí, zvířata, majetek (v uvedeném pořadí!)
  - Pokud lze – dokumentace
  - Odhadnout, kdy lze zahájit ZLP
- Činnost ve 2. fázi: organizace záchranných a likvidačních prací
- Činnost ve 3. fázi: škody, finanční řešení, dokumentace.

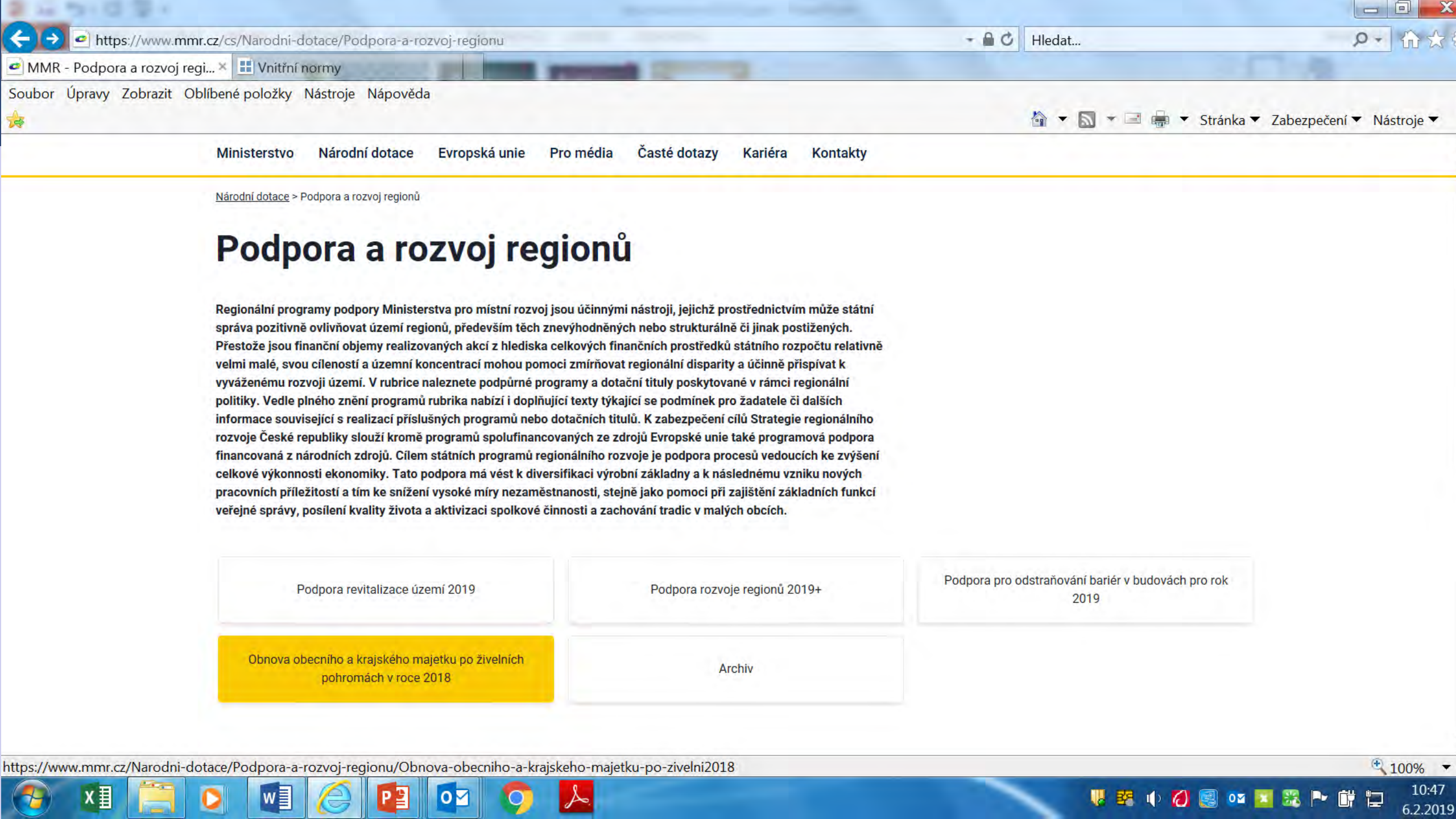
## **Příklad č. 6 – jakou rezervu do rozpočtu?**

**Krizový zákon: ministerstva, kraje a obce ve svém rozpočtu vyčleňují objem finančních prostředků potřebný k zajištění přípravy na krizové situace a účelovou rezervu na řešení krizových situací a odstraňování jejich následků.**

- **§5213, položka 5903 – rezerva na krizová opatření**
- **Doporučuji zkontrolovat a vyčlenit rozumné prostředky**
- **Např. Zlínský kraj 100 000,- + 200 000,- + další prostředky rozpočtovým opatřením**
- **U obce doporučuji vyčlenit podle velikosti 5 000 – 20 000,- Kč**
- **U ORP 50 000 – 100 000,- Kč**
- **Použití: první opatření při vzniku krizové situace nebo mimořádné události (guláš, nákup materiálu, nákup služeb...).**

## Kde seženu peníze na obnovu vesnice po povodni?

- **Zákon č.12/2002 Sb., o státní pomoci při obnově území postiženého živelní nebo jinou pohromou - je určen pro krizové stavy (SN, NS)**
- **Hlavní principy zákona:**
  - Kraj předloží do 7 dní po ukončení krizového stavu „předběžný odhad nákladů na obnovu majetku“ na MF
  - Na zpracování odhadů spolupracují pověřené obecní úřady
  - zpracovávají osoby pověřené hejtmanem ve spolupráci s obcemi
  - MMR zpracuje strategii obnovy území
  - Návrh strategie předloží MMR do 20 dnů po ukončení KS Vládě ČR
  - Jsou vyhlášeny programy nařízením Vlády ČR
  - Kraje a obce se do těchto programů přihlašují, kraj vydává potvrzení.



# Srovnání obnovy území v roce 2006 a 2010:

	2006	2010
Počet osob provádějících odhady	54	126
Školení k odhadu škod	Starostové v průběhu povodní	Pracovníci KŘ ORP, starostové individuálně
Odevzdání odhadu na MF	7.den po ukončení KS	6.den po ukončení KS
Odhad škod na majetku kraje a obcí (tis.Kč)	192 193	377 288
Finanční objem podaných žádostí (tis.Kč)	129 102 (67% z odhadu)	202 332 (54% z odhadu)
Přiděleno dotací (tis.Kč)	125 302	156 549

# Výše dotací po ORP

ORP	Podané žádosti (tis.Kč)	Přidělené dotace (tis.Kč)
<b>Zlínský kraj + ŘS ZK</b>	<b>38 197</b>	<b>19 088 (+FSEU)</b>
<b>Holešov</b>	<b>500</b>	<b>0 (+FSEU)</b>
<b>Bystřice pod Hostýnem</b>	<b>1 851</b>	<b>1 665</b>
<b>Uherské Hradiště</b>	<b>4 061</b>	<b>1 835</b>
<b>Uherský Brod</b>	<b>2 476</b>	<b>2 202</b>
<b>Vsetín</b>	<b>76 925</b>	<b>65 328</b>
<b>Valašské Meziříčí</b>	<b>27 078</b>	<b>21 982</b>
<b>Rožnov pod Radhoštěm</b>	<b>32 247</b>	<b>29 020</b>
<b>Zlín</b>	<b>7 401</b>	<b>5 745</b>
<b>Otrokovice</b>	<b>6 729</b>	<b>6 040</b>
<b>Luhačovice</b>	<b>100</b>	<b>0</b>
<b>Vizovice</b>	<b>4 767</b>	<b>3 644</b>
<b>Valašské Klobouky</b>	<b>0</b>	<b>0</b>
<b>Kroměříž</b>	<b>0</b>	<b>0 (+FS EU)</b>
<b>Celkem Zlínský kraj</b>	<b>202 332</b>	<b>156 549</b>

# FSEU

ORP	Obec, organizace	dotace (tis.Kč)
Zlínský kraj + ŘS ZK	OZÚ, ZK, ŘS ZK	29 191
Uherské Hradiště	Kudlovice, Kunovice	220
Vsetín	Vsetín, Karolinka, Hovězí, Prlov, Ratiboř	2 812
Val. Meziříčí	Valašské Meziříčí	41
Rožnov p/R.	Rožnov p/R.	1 049
Otrokovice	Otrokovice, Bělov	72
Valašské Klobouky	Drnovice	85
Kroměříž	Kroměříž, Prusinovice, Šelešovice, Záříčí, Roštín	3 490
<b>Celkem Zlínský kraj</b>		<b>37 292</b>

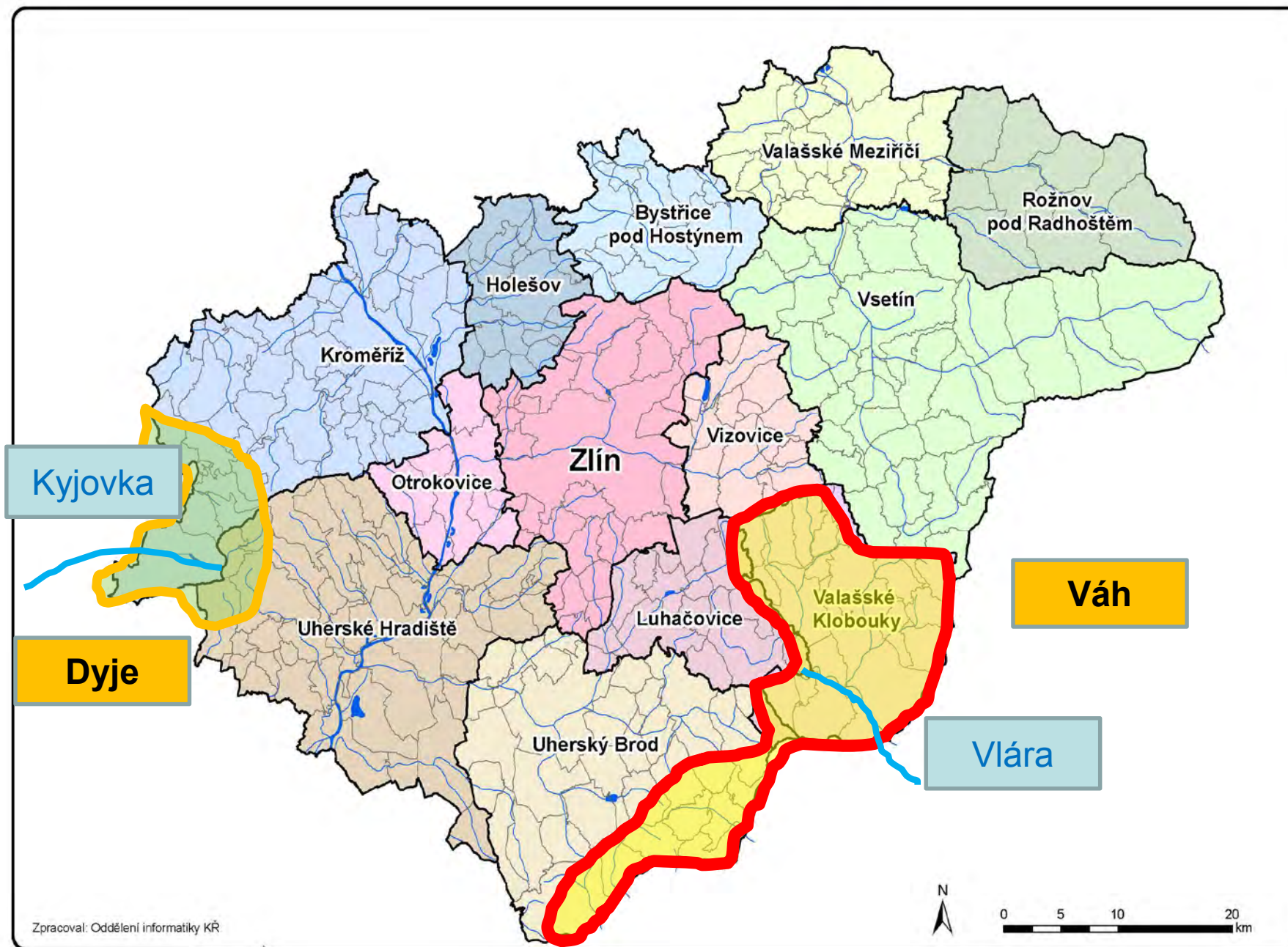
- **Starostka: „Tady to máte. Ted’ budeme čekat, jak nám to do halíře proplatíte“**
- **Meditace: kilometr opravy cesty stojí 750 000 nebo 850 000,- Kč?**
- **„Jak to mám odhadnout, když tam je ještě metr vody?“**
- **„Mám uvádět odhad i za poškozené firmy?“ – Pozor na pojistky!**
- **„Kdo vymyslel takovou hloupou tabulku?“ – MMR na základě povodní 1997**
- **„Co jste s tím dělal? Nemáte tam vir?“ „Co já vím? Ten excel to blbě spočítal, tak jsem ty vzorce vymazal a spočítal jsem to ručně“**
- **Fotodokumentace + popis stavu!**
- **Spolupráce s ORP!**

## **Závěr:**

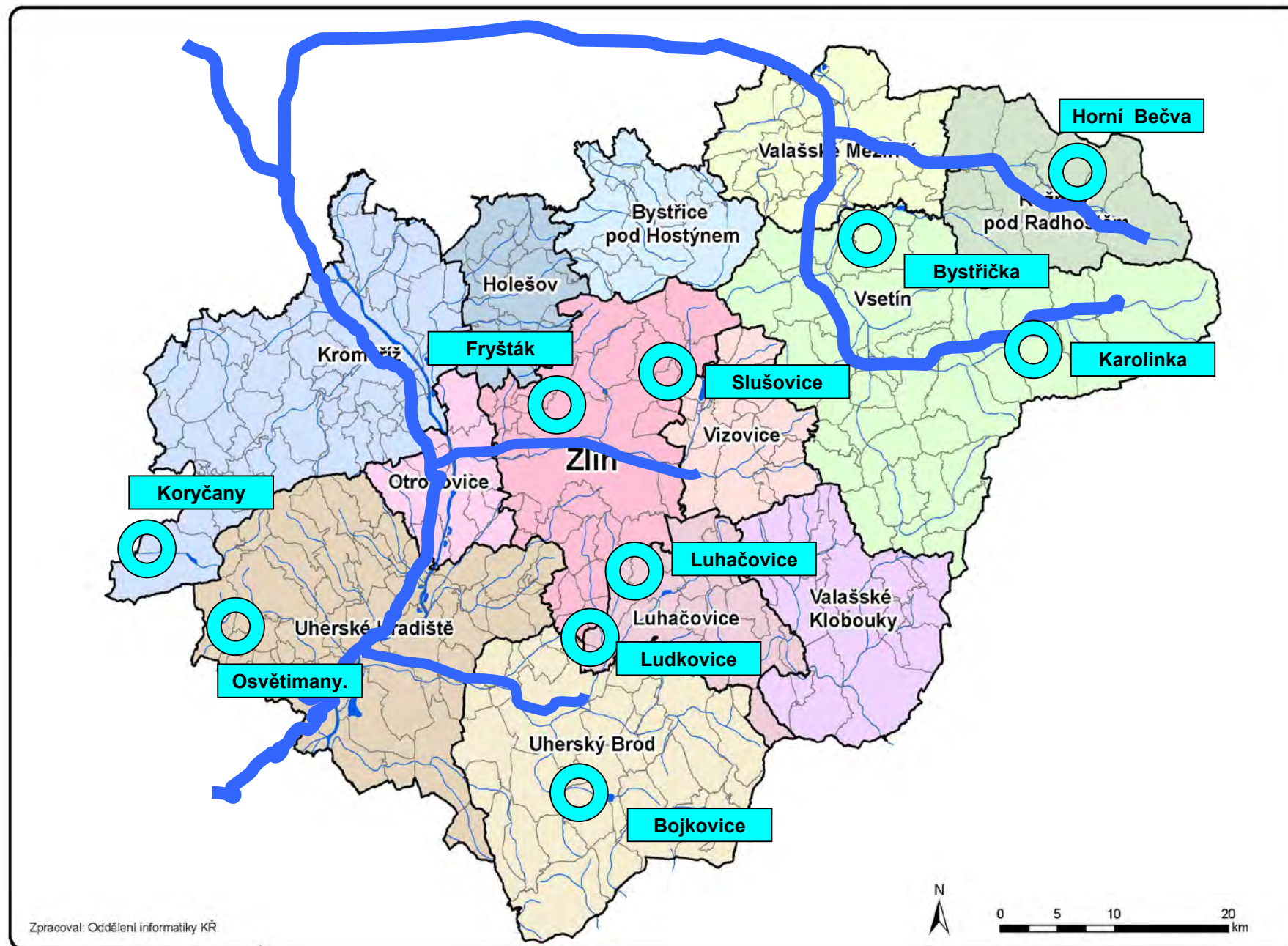
- **Rozhodující je činnost starosty**
- **Přesný návod pro řešení krizových situací nelze formulovat** *(není to matematika)*
- **Kompetentní orgán se musí však vždy musí rozhodnout**  
**v souladu se zákony**
- **Špatné je pouze to rozhodnutí, které není v souladu se zákony**  
*(hledání materiální pravdy u soudu?)*
- **Adekvátnost rozhodnutí potvrdí až výsledek**
- **ALE NIKDY V TOM NEJSTE SAMI A KRIZOVÉ ŘÍZENÍ JE VŽDY PŘIPRAVENO!!! (ZK + HZS ZK + 13 ORP).**



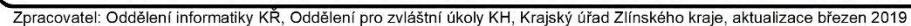
Hy



Ana

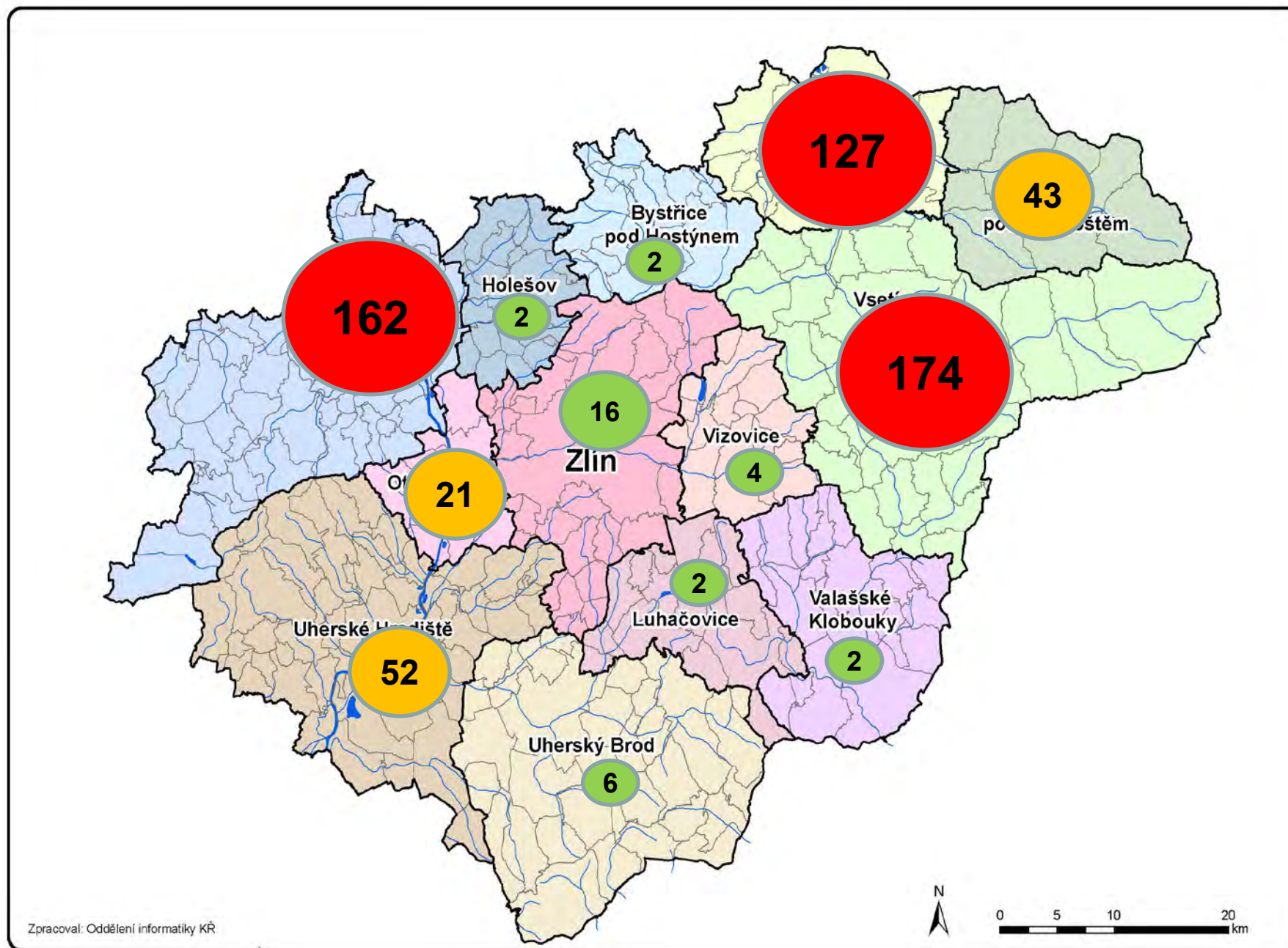


dle zákona 224/2015 Sb., o prevenci závažných havárií





Odr



## **Závěr analýzy rizik**

**Nejhorší situace: únik toxické látky do vodního toku při povodni  
(ohrožení 50% území kraje)**

**V první fázi rozhodující postavení povodňových komisí:**

- Vsetín
- Rožnov pod Radhoštěm
- Valašské Meziříčí

**Ve druhé fázi rozhodující postavení povodňových komisí:**

- Kroměříž
- Otrokovice
- Uherské Hradiště
- *Zlín*
- *Uherský Brod*
- Spolupráce s povodňovými komisemi Olomouckého kraje

**Ostatní povodňové komise (Vizovice, Valašské Klobouky, Luhačovice, Holešov, Bystřice pod Hostýnem) být připraveny na místní povodně prudkého charakteru.**

<b>Právní kategorie</b>	<b>Podle zákona</b>	<b>vyhlašuje</b>
<b>1.SPA – stav bdělosti</b>	<b>Vodní zákon</b>	<b>Vzniká</b>
<b>2. SPA – stav pohotovosti</b>		<b>Povodňový orgán</b>
<b>3. SPA – stav ohrožení</b>		<b>Povodňový orgán</b>
<b>Stav nebezpečí</b>	<b>Krizový zákon</b>	<b>Hejtman</b>
<b>Nouzový stav</b>	<b>Ústavní zákon o bezpečnosti ČR</b>	<b>Vláda ČR</b>

### **Závěry z teorie**

- **Povodeň je pouze jednou z možných krizových situací a je nejpravděpodobnější (stoletá povodeň je tisíckrát pravděpodobnější než havárie podle zákona č. 224)**
- **Povodňové plány zpracovává obecní úřad, soulad s PP ORP**
- **Starosta je předsedou PK. Pokud PK nezřídí, plní její roli rada**
- **Povodeň začíná vyhlášením 2. nebo 3. SPA – zahájení činnosti PK**
- **Předpovědní povodňová služba**
- **Hlásná povodňová služba**
- **Spolupráce s PK vyššího stupně.**

## **Praktická činnost**

- **Nutná podmínka - znalosti a sledování předpovědí a stavů:**
- **Aladin + výstrahy ČHMÚ**
- **Radarová data**
- **Služby ČHMÚ**
- **Služby Povodí Moravy**
- **Služby ISKŘ (meteoradar, připravenost).**



## Dotace pro „hasiče“ z pohledu kraje – příklady ze života

- **Dotace kraje** – věcné prostředky požární ochrany na JPO SDHO, nejsou určené pro sportovní činnost a činnost mládeže
- **Dotace kraje** – akce a činnost SH ČMS – určené pro soutěže, mládež, provoz SH ČMS
- **Dotace státu (GŠ HZS) a kraje** na zásahové automobily 3/6 stát + 2/6 kraj + 1/6 obec (v praxi základ 450 000 + 300 000 + 150 000 = 900 000) – (požární zbrojnice)
- **Dotace státu (HZS ZK)** – na zásahy, odborné školení a věcné prostředky.

- **Nečtou se smlouvy:**
  - Termín realizace (koupím PPS v dubnu a vyúčtování předkládám poslední den v říjnu nebo na to zapomenou – proč?) – dotace nepřidělena
  - Odkládání realizace na podzim – proč? – nestihnu realizaci a smlouva je již neplatná (lze měnit pouze živé smlouvy – ZZK!)
- **Neposlouchají se doporučení kraje** – zbytečné vymýšlení (450 + 300 + 150) – důsledek je krácení dotace
- **Neúčast na školení** při nákupu zásahového automobilu (jedno odpoledne, odvoz, dovoz)
- **Nerespektování podmínek dotace:**
  - „dotace bude použita na nákup motorové stříkačky za účelem využití pro sportovní činnost a přípravu mladých hasičů...“
  - Projektoví manažeři chtějí zdůraznit svou potřebnost (děláme to již 18 let a trochu tušíme, k čemu slouží motorová stříkačka a že po 30 letech prostě dosloužila)
- **Důsledky:** nepřidělení nebo krácení dotace a propadnutí smluv.

# **Děkuji za pozornost**

**Ing. Karel Malinovský**

**731 555 122, [karel.malinovsky@kr-zlinsky.cz](mailto:karel.malinovsky@kr-zlinsky.cz)**