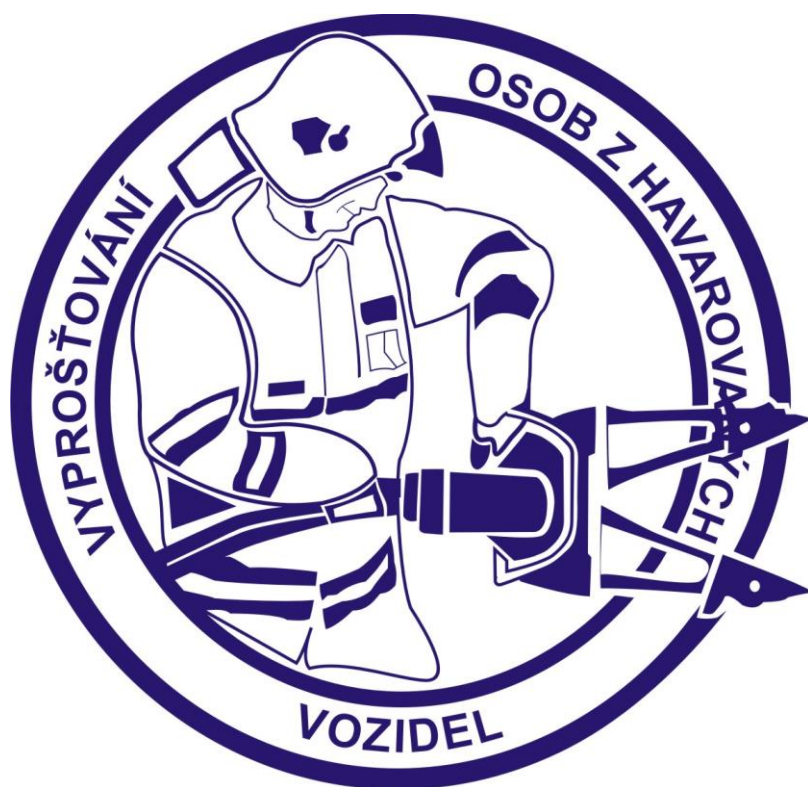


**PROPOZICE A ORGANIZAČNÍ ZAJIŠTĚNÍ
KRAJSKÉ SOUTĚŽE VE VYPROŠŤOVÁNÍ OSOB
Z HAVAROVANÝCH VOZIDEL
*O pohár starosty města Železná Ruda***

8. srpna 2015 parkoviště "KASKÁDY"- Špičák



Schvaluji:

plk. Ing. František Pavlas
ředitel HZS Plzeňského kraje
vrchní rada

1. Pořadatelem krajské soutěže ve vyprošťování je Hasičský záchranný sbor Plzeňského kraje, krajské ředitelství, Kaplířova 9, 320 68 Plzeň (dále jen „HZS Pk“). Organizačním zajištěním je pověřeno Město Železná Ruda, Sbor dobrovolných hasičů Železná Ruda a Hojsova Stráž.

2. Krajská soutěž ve vyprošťování se uskuteční dne 8. srpna 2015 od 09,00 hodin na parkovišti „KASKÁDY“ - Špičák, LOC: 49°9'33.094"N, 13°13'33.049"E

3. Krajské soutěže ve vyprošťování se zúčastní tato družstva:

Soutěžní družstva jednotek SDH obcí: Blovice, Holýšov, Kašperské Hory, Kralovice, Sušice
Zbiroh, Železná Ruda

Soutěžní družstva hosté: SRN - Bayerische Eisenstein, SDH Hlásná Třebaň, Votice

Soutěž bude vyhodnocena v jedné společné kategorii, tj. soutěžní družstva jednotek SDH obcí Pk, vítěz postupuje na III. MČR jednotek SDH obcí, které se uskuteční v Třinci ve dnech 21. - 22. srpna 2015.

4. Organizační pracovníci:

ředitel soutěže:	plk. Ing. Aleš BUCIFAL (HZS Pk)
velitel soutěže:	Patrik SOUKUP (JSDHO Železná Ruda)
komentátor:	por. Mgr. Pavla JAKOUBKOVÁ (HZS Pk)
diplomy, ceny:	nprap. Filip BROŽ (HZS Pk)
stavba scénářů:	ppor. Miroslav HRUBEC (ZÚ Hlučín, Zbiroh)
technická skupina: vedoucí skupiny	Aleš SEKYRA (JSDHO Železná Ruda) + 10 členů (JSDHO Železná Ruda, Hojsova Stráž)
sčítací komise a vyhodnocovací skupina:	(JSDHO Železná Ruda, Hojsova Stráž) Ivana ŠKOLOVÁ (SDH Blovice)
obsluha časomíry a startování soutěže:	(JSDHO Železná Ruda, Hojsova Stráž) Ivana ŠKOLOVÁ (SDH Blovice)
figuranti:	dva příslušníci HZS Pk ÚO Klatovy *)

**) Figuranti musí používat vlastní nezbytné ochranné pomůcky – ochranný oděv, pracovní kombinéza, brýle k ochraně zraku, kukla k ochraně hlavy.*

5. Sbor rozhodčích:

hlavní rozhodčí:	npor. Bc. Zbyšek ZUBER (HZS Pk)
rozhodčí – taktika:	plk. Ing. Petr KLÍMA (HZS Úk) ppor. Miroslav HRUBEC (ZÚ Hlučín, Zbiroh)
rozhodčí – technika:	mjr. Ing. Jiří HYKL (HZS Úk) nprap. Václav BASTL (HZS Úk)
rozhodčí – první předlékařská pomoc:	nstržm. Miroslav DVOŘÁK (HZS Úk) nstržm. Jaroslav HOCKO (HZS Úk)

6. Technické zabezpečení:

časomíra:	SDH Železná Ruda
vozidla pro soutěž:	zabezpečí: SDH Železná Ruda, Hojsova Stráž
vozidla na odvoz vraků:	zabezpečí: SDH Železná Ruda, Hojsova Stráž, HZS Pk PS Klatovy
technika na nakládání vraků:	zabezpečí: SDH Železná Ruda, Hojsova Stráž 1 x NA PV3 S s rukou, 1 x Traktor s vysokozdvíhými vidlemi
nafukovací stan týlového zabezpečení	zabezpečí: HZS Pk PS Klatovy (příjezd dne 8. srpna 2015, do 7:00 hod.)
ostatní prostředky:	zabezpečí technická skupina SDH Železná Ruda, Hojsova Stráž vytyčovací pásy, ruční PHP 2 ks (PG 6), 2 x stan (vojenský, nafukovací), zahradní nábytek, nástěnka, židle 1 x čtyřdílný nastavovací žebřík, dřevěné trámy 6 ks různé velikosti, dřevěné klíny 6 ks. Další technické prostředky jako např. strom, betonová skruž, betonová zábrana „I“.

7. Všeobecná ustanovení:

7.1. Podání přihlášek:

Přihlašovatelé soutěžních družstev předají (zašlou) řádně vyplněné a potvrzené přihlášky (viz příloha č. 1) e-mailem – hasicizr@seznam.cz a zbysek.zuber@hzspk.cz, nebo poštou (Sbor dobrovolných hasičů, Kralovická 31, 340 04 Železná Ruda) **nejpozději do 5. srpna 2015.**

Za včasné předání „Propozic a organizačního zajištění soutěže“ soutěžním družstvům jednotek SDH obcí odpovídá npor. Bc. Zbyšek Zuber.

7.2. Prezence:

Prezence soutěžních družstev a rozhodčích krajské soutěže ve vyprošťování bude na označeném místě (soutěžní plocha) **od 07:30 do 08:30 hodin dne 8. srpna 2015.**

Dokladem k ověření totožnosti bude občanský průkaz.

Soutěžní družstva nejprve odstaví techniku v prostoru parkoviště.

UPOZORNĚNÍ pro soutěžní družstva:

Celý průběh soutěže bude dokumentován určeným fotografem. Pořízený záznam ze soutěže bude všem soutěžním družstvům rozeslán. Organizátorem soutěže nebude povolen vstup dokumentaristů soutěžních družstev do soutěžního prostoru v průběhu soutěží.

7.3. Instruktaž týmů a rozlosování pořadí:

Instruktaž velitelů družstev, rozlosování a specifikaci podmínek soutěže provede hlavní rozhodčí ve spolupráci s odbornou technickou skupinou v čase **08:35 – 08:55 hodin** v den konání soutěže, po ukončení prezence, za **přítomnosti velitele soutěže a sboru rozhodčích.**

7.4. Stravování:

Členům soutěžních družstev, organizačním pracovníkům, sboru rozhodčích, figurantům organizátor zajišťuje stravování v místě konání soutěže na náklady pořadatele.

V místě konání soutěže bude k dispozici stánek s občerstvením zajištěné SDH Železná Ruda.

Organizátor soutěže zakazuje účastníkům krajské soutěže požívání alkoholických nápojů.

7.5. Parkování: (viz příloha č. 2 – plánek)

Parkování soutěžních družstev, vozidla ostatních hostů a vozidla VIP hostů na vyhrazeném parkovišti.

7.6. Ústroj:

7.6.1. Členové organizačního štábu soutěže a ostatní služební funkcionáři

- stejnokroj PS I – pracovní, stejnokroj SHČMS.

7.6.2. Soutěžící:

- pro nástup při zahájení a ukončení soutěže – stejnokroj PS II – komplet včetně černých polobotek a čepice, **)
- v průběhu soutěže – kompletní ochranný oděv pro hasiče (zásahový), sestávající z kabátu a kalhot, zásahové obuvi a zásahových rukavic, přilby pro hasiče s obličejovým štítkem nebo brýlemi, chirurgických rukavic (pravidlo 16).

7.6.3. Rozhodčí:

- pro nástup při zahájení (ukončení) soutěže a v průběhu soutěží – oděv pro rozhodčí popřípadě zásahový oblek s přilbou a ochranou zraku označen vestou ROZHODČÍ

7.6.4. Technická skupina soutěže:

- stejnokroj PS II – komplet včetně ochranné obuvi (zásahová obuv), ochranných rukavic a **oranžové vesty**.

8. Technická ustanovení:

Soutěž bude provedena podle Pravidel soutěží ve vyprošťování zraněných osob z havarovaných vozidel (dále jen „Pravidla ve vyprošťování“) vydaných Pokynem generálního ředitele HZS ČR 15/2015 GR HZS ČR ze dne 8. dubna 2015 (<http://vyprostovani.cahd.cz/>) s tímto doplněním:

- soutěžní tým tvoří velitel a 3 hasiči. Všichni členové soutěžního týmu musí být členy jednotky SDH obce, které reprezentují a nesmí být příslušníky HZS ČR, zaměstnanci HZS podniku nebo členové jednotky SDH podniku,
- soutěž proběhne jednokolově,
- havarované vozidlo s jedním figurantem se může nacházet na kolech, na boku či na střeše a scénář může být doplněn o další vozidlo, popřípadě jinou překážku nebo jejich kombinaci,
- odstartování a ukončení pokusu provede hlavní rozhodčí způsobem, který oznámí při instruktaži před zahájením soutěže,
- soutěžní tým musí nastoupit k přípravě základny 30 minut před odstartováním předcházejícího týmu,
- základnu tvoří prostor o rozměrech 2 x 2 m, vedle základny je prostor pro přistavení zásahového vozidla. Havarovaná vozidla jsou umístěna do 10 m od základny. Prostor pro předání zraněných - stanoviště ZZS je vyznačen vedle základny,
- na základnu připraví pořadatel zdravotnická nosítka, 2 přenosné hasicí přístroje PG6, 2 vytyčovací kužele, 2 díly nastavovacího žebříku, sadu stabilizačních klínů a hranolů. Po přípravě základny bude soutěžní tým odveden na izolované stanoviště v doprovodu určeného rozhodčího a technická četa před samotným startem připraví místo zásahu podle určeného scénáře,
- start se provádí ze startovacího prostoru na pokyn startéra slovním pokynem START. Zásah se ukončí předáním zraněného na stanoviště ZZS a zvednutím paže pravé ruky velitelem týmu,
- po ukončení zásahu provedou rozhodčí ve vyhrazeném prostoru se soutěžním týmem rozbor jejich zásahu,
- při překročení časového limitu 20 minut může hlavní rozhodčí odchylně od pravidla 21 umožnit soutěžnímu týmu pokračovat v zásahu až do vyproštění figuranta, soutěžní tým je však hodnocen na konci pořadí podle pravidla 28,
- soutěžící nastoupí na zahájení mistrovství v ochranném oděvu pro hasiče, v ochranné obuvi pro hasiče a přilbě pro hasiče, bez rukavic a na ukončení mistrovství vždy celé družstvo ve „vycházkové uniformě sdružení“ nebo společenském neformálním oděvu,
- rozhodčí HZS ČR budou ustrojeni v pracovním stejnokroji „Rozhodčí“, nebo ochranném oděvu pro hasiče s vestou „rozhodčí“, v ochranné obuvi pro hasiče a přilbě pro hasiče bez rukavic. Vestu dodá pořadatel,
- každý tým bude mít vlastní nářadí a osobní ochranné pracovní pomůcky - ochranný oděv pro hasiče sestávající z kabátu a kalhot, zásahovou obuv a zásahové rukavice, přilbu pro hasiče s obličejovým štítem nebo brýlemi, chirurgické rukavice,
- vlastním nářadím je myšleno hydraulické vyprošťovací zařízení (nůžky a rozpínák) v minimálním provedení kombinovaného nástroje. Dále musí být soutěžní tým vybaven jednoduchým přístrojem, určeným ke krátkodobému podávání kyslíku při zástavě dechu nebo při poruchách dýchání (Saturn OXY),
- v prostoru izolovaného stanoviště pořadatel dodá soutěžnímu týmu dostatečný počet chirurgických rukavic a respirátorů,

- p) v prostoru rozboru zásahu pořadatel zajistí dostatečné množství ochranných nápojů,
 q) soutěžní týmy se soutěže zúčastní na vlastní náklady mimo výdajů uvedených organizátorem.
 Doporučuje se zajistit si příslušné úrazové a odpovědnostní pojištění.

8.1. Soutěž se bude konat na 2 základnách a pořadatel připraví pro každou základnu:

8.1.1.	2 přenosné hasicí přístroje PG 6	(JSDHO Železná Ruda, Hojsova Stráž),
8.1.2.	čtyřdílný nastavovací žebřík – 1 sada	(JSDHO Železná Ruda, Hojsova Stráž),
8.1.3.	dřevěné klíny – min. 6 ks	(JSDHO Železná Ruda, Hojsova Stráž),
8.1.4.	dřevěné trámky – min. 6 ks různých velikostí	(JSDHO Železná Ruda, Hojsova Stráž).

8.2. Při hodnocení bude sledováno provedení zásahu ve smyslu Bojového řádu jednotek PO, MV – GŘ HZS ČR, taktických postupů, zvláště metodických listů č.:

- 1/D – Dopravní nehoda na pozemních komunikacích – obecně,
 2/D – Vyprošťování osob z havarovaných vozidel.

8.3. Po ukončení pokusu (zásahu) soutěžního družstva bude hlavním rozhodčím proveden v určeném prostoru pohovor se soutěžním družstvem – **debriefing**.

9. Předpokládaný časový průběh krajské soutěže ve vyprošťování:

SOBOTA 8. srpna 2015

do 07:00 hod.	příjezd všech organizačních pracovníků soutěže včetně materiálu a techniky, zahájení činnosti
07:30 – 08:30 hod.	příjezd, prezence soutěžících a organizačních pracovníků, losování
08:35 – 08:55 hod.	instruktáž týmů a upřesnění podmínek soutěže
09:00 hod.	nástup soutěžních družstev a oficiální zahájení soutěže **)
09:30 – 16:30 hod.	průběh soutěže: - soutěžní pokusy.
16:30 – 16:50 hod.	porada rozhodčích, odborné technické skupiny a organizačního štábu (vyhotovení diplomů, příprava cen, apod.)
17:00 hod.	vyhodnocení, vyhlášení výsledků a předání cen
17:30 hod.	závěr soutěže **)

****)** Nástup soutěžních družstev k zahájení soutěže a nástup soutěžních družstev k vyhlášení výsledků bude proveden v místě konání soutěže.

*Velitel soutěže je odpovědný za nástup soutěžních družstev a rozhodčích v předepsané ústroji.
Za dodržování ústrojové kázně v průběhu soutěže odpovídá vedoucí družstva = velitel stanice, velitel jednotky SDH obce.*

Pořadatel soutěže si vyhrazuje právo na případné změny, které budou vyhlášeny nejpozději při prezenci a instruktáži týmů v den konání soutěže.

Přílohy k propozicím:

č. 1 - Přihláška k soutěži.

č. 2 - Plánek soutěžní plochy.

č. 3 - Školení BOZP při soutěži ve vyprošťování.

Za správnost:

npor. Bc. Zbyšek ZUBER

PŘIHLÁŠKA

Zřizovatel jednotky SDH obce přihlašuje
(město, obec)

na Krajské kolo jednotek SDH obcí
ve vyprošťování zraněných osob z havarovaných vozidel
soutěžní tým jednotky SDH obce
složený z těchto členů:

Funkce	Titul	Jméno (a)	Příjmení	Datum narození	Adresa bydliště
velitel týmu					
hasič					
hasič					
hasič					

Přihlašovatel stvrzuje, že výše uvedení soutěžící splňují zdravotní způsobilost a ostatní podmínky stanovené v Pravidlech pro vyprošťování.

V dne

.....
razítko a podpis přihlašovatele

Poznámka: údaje vypsát čitelně hůlkovým písmem.

Název přihlašovaného družstva:

Dotazník pro potřeby komentátora

Název družstva:

1) Značka a typ vyprošťovacího zařízení:

2) Dosažené výsledky ve vyprošťovacích soutěžích:

3) Časový rozsah přípravy:

4) Stručný popis nejsložitějšího zásahu ve vztahu k vyprošťování:

5) Počet zásahu jednotky u DN za rok 2012 počet vyproštěných a zachráněných osob:

6) Jiné zajímavosti:

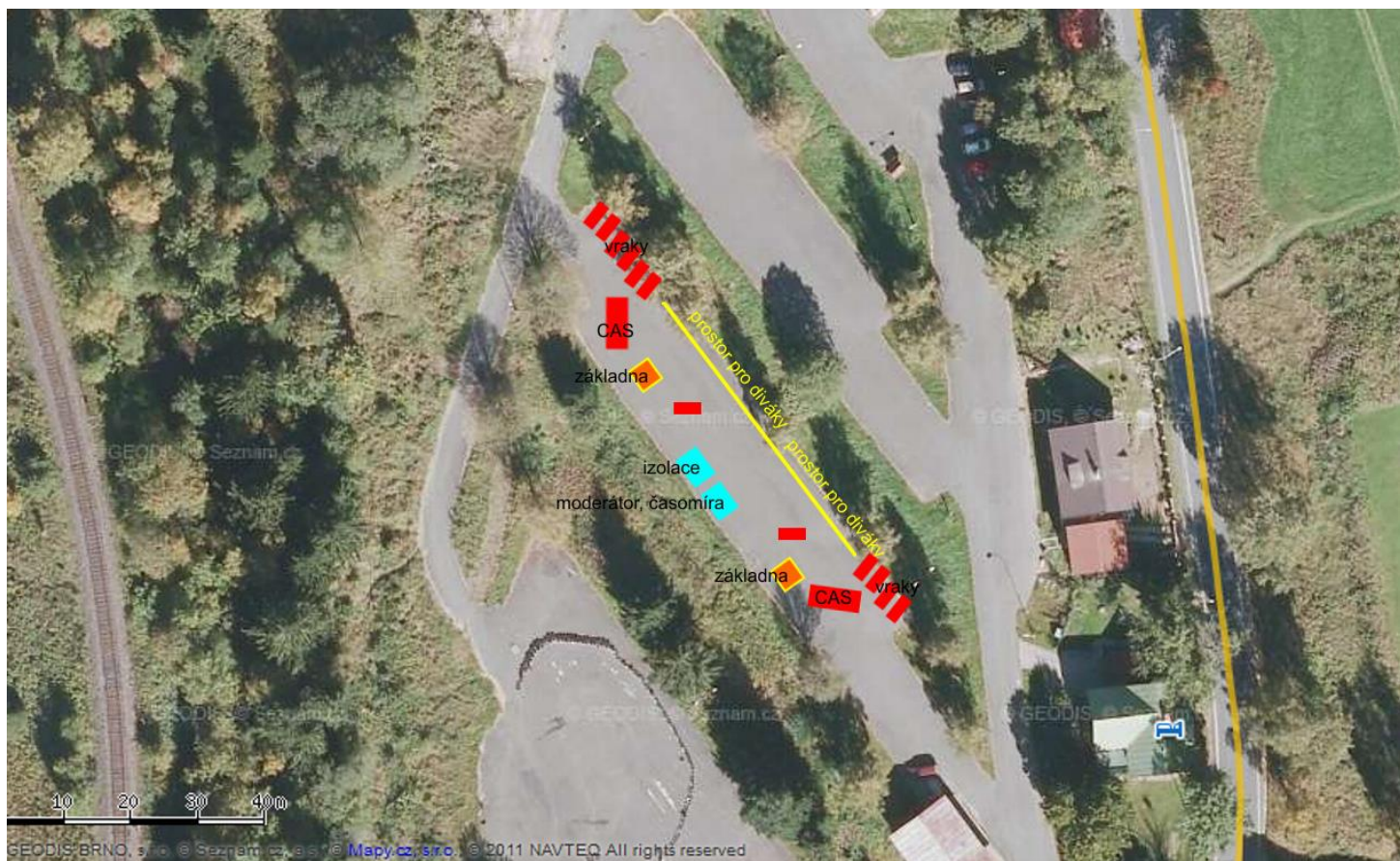
Plánek příjezdu na místo konání soutěže



Plánek soutěžní plochy



Plánek soutěžní plochy



Školení BOZP

při vyprošťování zraněných osob z osobních automobilů

Vyhláška č. 48/1982 Sb., Českého úřadu bezpečnosti práce,
kteřou se stanoví základní požadavky k zajištění bezpečnosti práce u technických zařízení,
ve znění pozdějších předpisů

MANIPULACE S BŘEMENY

Při ruční manipulaci s břemeny musí být používány takové pracovní postupy, aby se předcházelo úrazům, zejména přiřazením břemene nebo vysmeknutím z rukou, zraněním rukou nebo jiných částí těla o povrch břemen, uklouznutím nebo zakopnutím při vadném povrchu nebo nevhodném druhu podlah na komunikacích, sesutím břemene v důsledku vadného upevnění, naražením nebo pádem břemene při zdvihání, přenášení, spouštění nebo nárazem pracovníka na dopravní prostředek, na uložené předměty apod.

Nařízení vlády č. 178/2001 Sb.,

kterým se stanoví podmínky ochrany zdraví zaměstnanců při práci, ve znění pozdějších předpisů

ZDRAVOTNÍ RIZIKA A OPATŘENÍ K OCHRANĚ ZDRAVÍ PŘI RUČNÍ MANIPULACI S BŘEMENY

- a) Ruční manipulací s břemeny se rozumí přepravování nebo nošení břemene jedním nebo více zaměstnanci včetně jeho zvedání, pokládání, strkání, tahání, posunování nebo přemisťování, které v důsledku vlastností břemene nebo nepříznivých ergonomických podmínek zahrnuje zejména možnost poškození páteře zaměstnance,
- b) ruční manipulace s břemeny jako rizikový faktor musí být omezována. Pokud je ruční manipulace s břemeny nevyhnutelná, musí být pracoviště uspořádána tak, aby byla manipulace s břemeny co nejbezpečnější a neohrožovala zdraví zaměstnanců. Musí být učiněna vhodná organizační opatření a použity vhodné mechanizační prostředky k omezení rizika, zejména poškození páteře. Podmínky dané práce musí být před jejím zahájením posouzeny a vyhodnoceny zejména po stránce vlastností břemene a musí být přijata opatření především k ochraně bederní páteře před jejím poškozením.

PŘI VŠECH ČINNOSTECH, KTERÉ JSOU SPOJENY S MOŽNOSTÍ OHROŽENÍ ZDRAVÍ ZAMĚSTNANCŮ BIOLOGICKÝMI ČINITELI, MUSÍ OPATŘENÍ K OCHRANĚ ZDRAVÍ ZAMĚSTNANCŮ ZAHRNOVAT

- a) Zákaz jídla, pití a kouření v pracovních prostorech, kde je nebezpečí kontaminace biologickými činiteli a zákaz vstupu v osobních ochranných pracovních prostředcích mimo vymezená pracoviště,
- b) ukládání osobních ochranných pracovních prostředků na místě k tomu určeném, jakož i jejich kontrolu, čištění a dezinfekci, pokud možno před každým použitím, avšak vždy po použití; opravu vadných osobních ochranných pracovních prostředků nebo jejich výměnu před dalším použitím,
- c) odstraňování pracovních oděvů a osobních ochranných pracovních prostředků, které mohou být kontaminovány biologickými činiteli v prostoru pracoviště; předtím, než se přikročí k

- jejich dekontaminaci nebo vyčištění, popřípadě k jejich zničení, se uloží odděleně od ostatního šatstva,
- d) informování zaměstnanců nebo jejich zástupců o každé havárii nebo nehodě při manipulaci s biologickými činiteli.

Zákon č. 262/ 2006 Sb., zákoník práce, ve znění pozdějších předpisů

ORGANIZACE PRÁCE A PRACOVNÍ SKUPINY

Zaměstnavatel je povinen organizovat práci a stanovit a provádět pracovní postupy tak, aby byly dodržovány zásady bezpečného chování na pracovišti a aby zaměstnanci zejména:

- a) Nebyli ohroženi padajícími nebo klouzajícími předměty či materiály,
- b) byli chráněni proti pádu či zřícení,
- c) nevykonávali ruční manipulaci s břemeny, která vytvářejí možnost poškození zdraví, zejména páteře.

BEZPEČNOST A OCHRANA ZDRAVÍ PŘI PRÁCI

Plní-li na jednom pracovišti úkoly zaměstnanci dvou a více zaměstnavatelů, jsou zaměstnavatelé povinni vzájemně se písemně informovat o rizicích a vzájemně spolupracovat při zajišťování bezpečnosti a ochrany zdraví při práci. Každý ze zaměstnavatelů je přitom povinen:

- a) Zajistit, aby jeho činnosti a práce jeho zaměstnanců byly organizovány a prováděny tak, aby současně byli chráněni také zaměstnanci dalšího zaměstnavatele,
- b) spolupracovat při zajištění bezpečného, nezávadného a zdraví neohrožujícího pracovního prostředí pro všechny zaměstnance na pracovišti.

PRÁVA A POVINNOSTI ZAMĚSTNANCŮ

Každý zaměstnanec je povinen dbát podle svých možností o svou vlastní bezpečnost, o své zdraví i o bezpečnost a zdraví osob, kterých se bezprostředně dotýká jeho jednání, případně opomenutí při práci. Znalost předpisů a požadavků zaměstnavatele k zajištění bezpečnosti a ochrany zdraví při práci je nedílnou a trvalou součástí kvalifikačních předpokladů zaměstnance.

ZAMĚSTNANEC JE ZEJMÉNA POVINEN

- a) Dodržovat právní a ostatní předpisy a pokyny zaměstnavatele k zajištění bezpečnosti a ochrany zdraví při práci, s nimiž byl řádně seznámen, a řídit se zásadami bezpečného chování na pracovišti a informacemi zaměstnavatele,
- b) dodržovat při práci stanovené pracovní postupy, používat stanovené pracovní prostředky, dopravní prostředky, osobní ochranné pracovní prostředky a ochranná zařízení a tato svévolně neměnit a nevyřazovat z provozu,
- c) nepožívat alkoholické nápoje a nezneužívat jiné návykové látky na pracovištích zaměstnavatele a v pracovní době i mimo tato pracoviště, nevstupovat pod jejich vlivem na pracoviště zaměstnavatele a nekouřit na pracovištích, kde pracují také nekuřáci,
- d) oznamovat svému nadřízenému nedostatky a závady na pracovišti, které by mohly ohrozit bezpečnost nebo zdraví při práci, a podle svých možností se účastnit na jejich odstraňování; bezodkladně oznamovat svému nadřízenému svůj pracovní úraz, pokud mu to jeho zdravotní

stav dovolí, a pracovní úraz jiné osoby, jehož byl svědkem, a spolupracovat při vyšetřování jeho příčin,

- e) podrobit se na pokyn příslušného vedoucího zaměstnance stanoveného v pracovním řádu zjištění, zda není pod vlivem alkoholu nebo jiných návykových látek.

Vyhláška č. 324/1990 Sb.,

Českého úřadu bezpečnosti práce a Českého báňského úřadu, o bezpečnosti práce a technických zařízení při stavebních pracích, ve znění pozdějších předpisů

ZAKÁZANÉ ČINNOSTI

- a) Pracovat se strojem a pracovním nástrojem v místě, na které není z místa obsluhy vidět a kde by mohlo nastat ohrožení pracovníků nebo jiného zařízení,
- b) dotýkat se pohybujících částí stroje tělem nebo předměty a náradím drženými v ruce, kromě případů, které připouští návod k obsluze,
- c) používat k usnadnění spuštění motoru otevřeného ohně,
- d) kouřit a manipulovat s otevřeným ohněm při kontrole a čerpání pohonných hmot a při používání lehce vznětlivých čisticích prostředků.

ČSN 65 0201

Hořlavé kapaliny – prostory pro výrobu, skladování a manipulaci.

Za hořlavé kapaliny se považují chemické látky nebo jejich směsi s definovaným bodem vzplanutí, které jsou při teplotách výskytu kapalné, a lze u nich stanovit bod hoření.

HOŘLAVÉ KAPALINY SE TŘÍDÍ PODLE BODU VZPLANUTÍ DO NÁSLEDUJÍCÍCH TŘÍD NEBEZPEČNOSTI (DÁLE JEN „TŘÍD“)

Třída nebezpečnosti	Bod vzplanutí v °C
I	do 21 včetně
II	od 21 do 55 včetně
III	od 55 do 100 včetně
IV	více než 100

Hořlavé kapaliny: benzín, nafta, olej, brzdová kapalina (vyskytující se na místě případu).