



HASIČSKÝ ZÁCHRANNÝ SBOR ZLÍNSKÉHO KRAJE  
KRAJSKÉ ŘEDITELSTVÍ

PROVOZNÍ ŘÁD  
VÝCVIKOVÉHO AREÁLU  
NA STANICI ZLÍN

Schvalují: .....

Plk. Mgr. Et Mgr. Petr Bobčík  
Náměstek ředitele HZS kraje

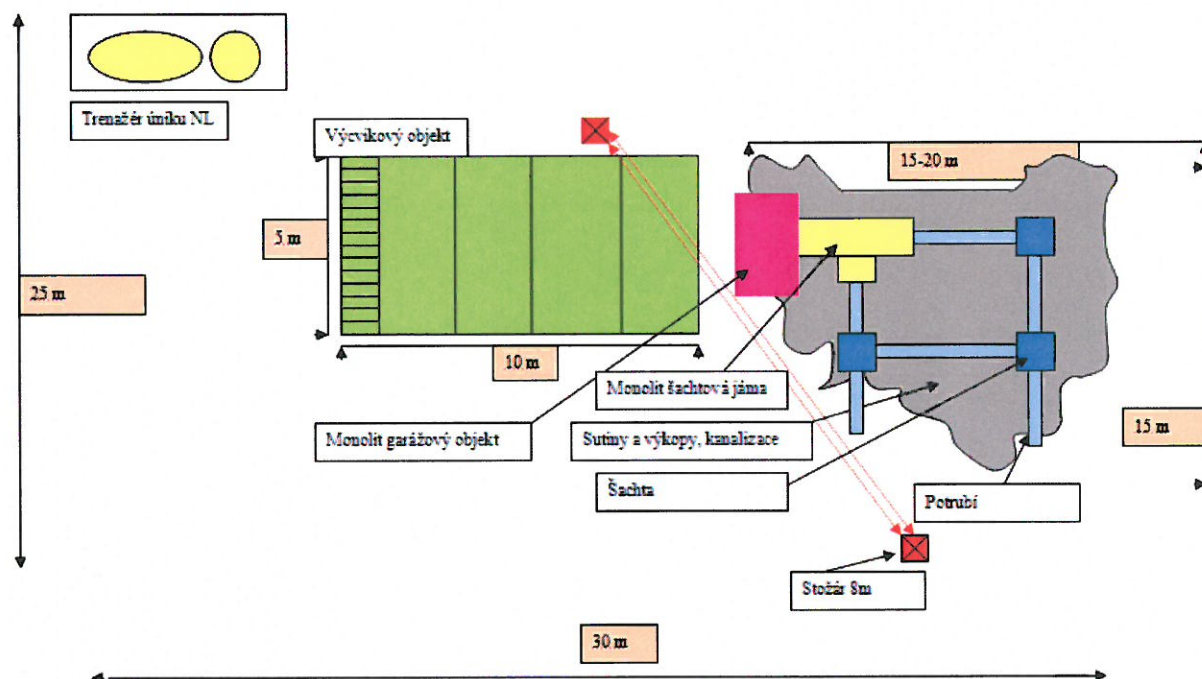
Zpracoval: .....

por. Radek Polášek, DiS.  
kpt. Ing. Petr Materna



## Obsah

1. Výcvikový objekt
2. Trenažér na únik NL
3. Sutiny a výkop
4. Garáž
5. Stožárové konstrukce



Výcvikový areál je určen k praktickému nácviku zvládnání situací při mimořádných událostech a získávání dovednosti a návyků příslušníků, zaměstnanců a členů složek integrovaného záchranného systému (dále jen „IZS“) jak základních, tak i ostatních, včetně spolupracujících subjektů, a k nácviku koordinace řízení složek na místě mimořádných událostí. Výcvikový areál je tvořen trenažerem úniku nebezpečných látek, prostorem pro simulaci dopravních nehod, výcvikovým objektem, sutinami s výkopem a se systémem kanalizačních potrubí, dále garáží a stožárovými konstrukcemi. Využití jednotlivých prostor areálu je uvedeno u každého zařízení.

Správce areálu: por. Radek Polášek, DiS.  
Zástupce správce: kpt. Ing. Petr Materna

# 1. Provozní řád výcvikového objektu

## 1. Účel zařízení

Výcvikový objekt slouží pro výcvik hasičů v uzavřených budovách i vně budov. V zařízení lze trénovat taktické postupy složek IZS jako jsou např.:

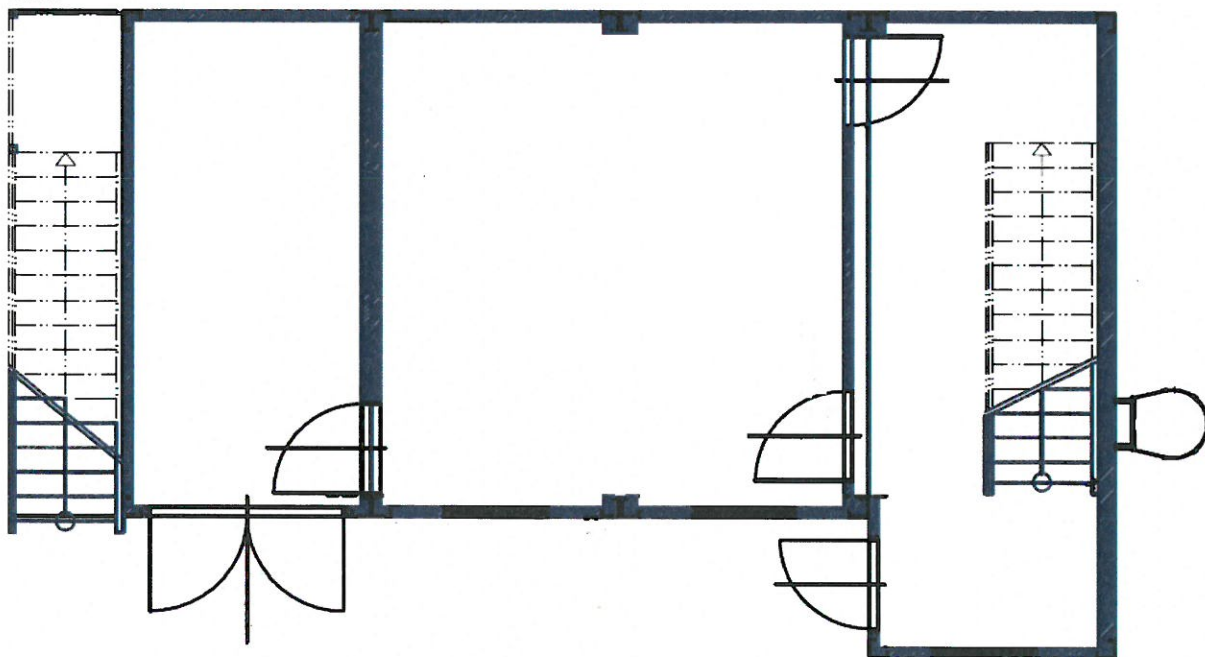
- bojová rozvinutí jednotek PO uvnitř i vně objektu
- násilný vstup do objektu nebo prostor
- pohyb v neznámém prostředí
- vyhledávání osob
- transport osob
- záchrana osob z výšky
- sebezáchrana slaněním
- taktické postupy při eliminaci pachatele
- vyhledávání osob pomocí záchranářských psů atd.

Je zde možné zkoušet ochranné pracovní prostředky (dále jen „OPP“) a technické prostředky (dále jen „TP“). Objekt mohou využívat pro svůj výcvik i další složky IZS.

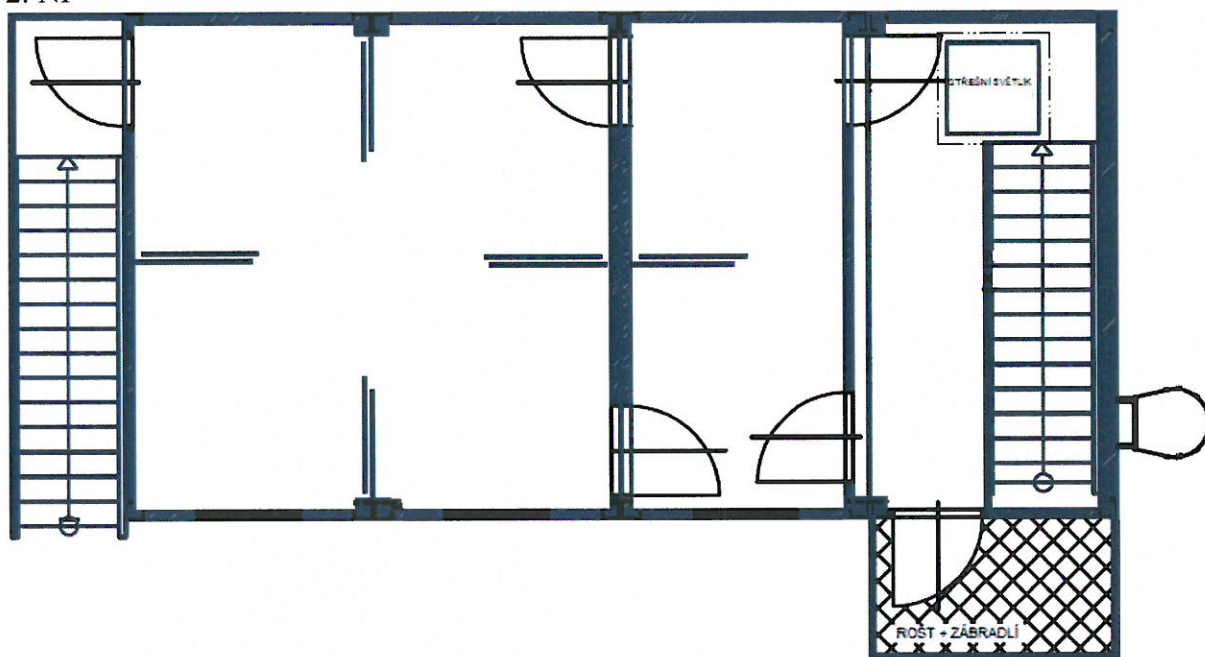
## 2. Popis zařízení

Objekt má 2 nadzemní podlaží s vnitřním i vnějším schodištěm, balkónem a částečně pochůzí střechou. Půdorys je ve tvaru písmene L o délce 10349 mm (9797 mm bez vnějšího schodiště), šířce 6400, resp. 5000 mm a výšce 5640 mm. V 1. nadzemním podlaží (dále jen „NP“) se nachází garáž, předsíň se schodištěm a jeden pokoj. Ve 2. NP jsou dva pokoje s pohyblivými zástěnami, vstup na vnější schodiště, na balkon a na střechu. Na střechu se lze pohybovat po kovovém roštu a vede na ni po vnějším plášti žebřík. Všechna okna lze zatemnit roletami.

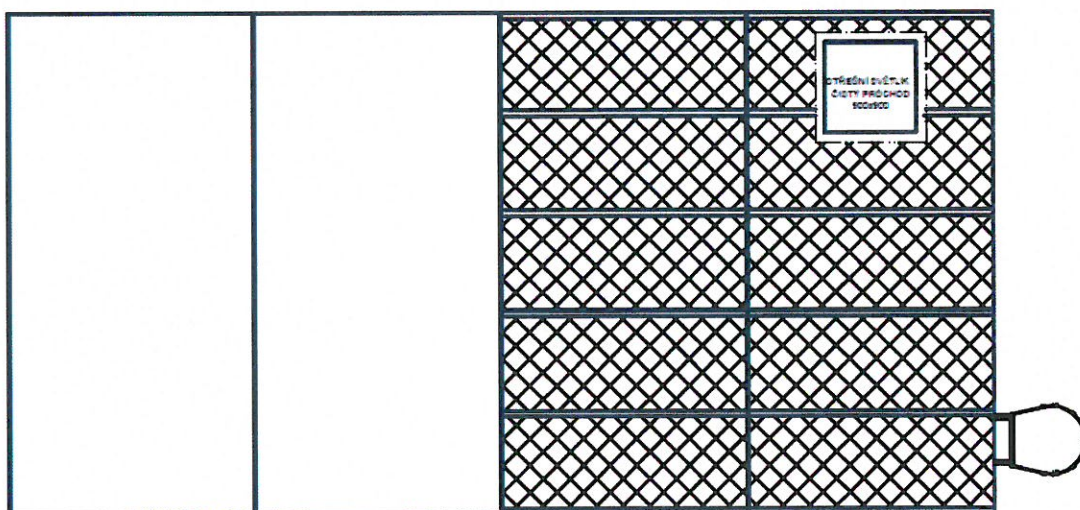
### 1.NP



## 2. NP



## Střecha



## 3. Uvedení do provozu

Vedoucí výcviku prohlédne výcvikový objekt před zahájením výcviku. V případě zjištění závady tuto nahlásí neprodleně správci výcvikového areálu. V případě, že závadu nelze odstranit do zahájení výcviku, vedoucí výcviku rozsah výcviku s přihlédnutím k závadě upraví, resp. výcvik zruší. V objektu kromě rozvodu el. energie k osvětlení nejsou žádné technologie. V závislosti na typu výcviku lze odemknout všechny vnější dveře, zatemnit všechny místnosti a lze kombinovat rozměry pokojů ve 2. NP díky pohyblivým zástěnám. Ve 2. NP se rovněž nachází jedny vyztužené dveře pro nácvik vyrážení dveří. Dle potřeby výcviku lze přesunout nábytek a další zařízení v objektu.

#### 4. Ukončení provozu

Vedoucí výcviku zajistí po ukončení výcviku vypnutí všech světel, uzavření oken, zkontroluje případné poškození (ohlásit správci výcvikového areálu) nebo znečištění (vedoucí výcviku zajistí úklid) a objekt uzamkne. Klíče uloží na určeném místě.

#### 5. Obecné požadavky na výcvik

- výcvik probíhá v souladu se schváleným plánem či konspektem odborné přípravy,
- před zahájením výcviku musí být cvičící prokazatelně seznámeni s možnými riziky a bezpečnostními zásadami, záznam o seznámení s riziky a bezpečnostními zásadami podepisuje vedoucí výcviku, který odpovídá za dodržení zásad BOZP
- cvičící jsou povinni dbát pokynů instruktorů, kteří vedou výcvik,
- cvičící musí být v závislosti na typu výcviku řádně ustrojeni OPP a vybaveni odpovídajícími TP dle nařízení vedoucího výcviku,
- OPP a TP musí být čisté tak, aby neznečišťovaly výcvikový objekt
- cvičící jsou povinni se pohybovat v prostoru objektu tak, aby minimalizovali možné poškození objektu, OPP a TP,
- pokud dojde při výcviku ke zranění nebo zdravotním problémům, je cvičící povinen ihned ohlásit toto vedoucímu výcviku, který je povinen ji zaznamenat do knihy úrazů uložené u dozorčího stanice Zlín,
- o poškození či zničení OPP nebo TP, je rovněž informován vedoucí výcviku, případné škody na objektu nahlásí správci výcvikového objektu,
- uvnitř objektu nepoužívat vodu např. při simulaci hašení. Používat nezavodněná hadicová vedení.

#### 6. Rizika

| Nebezpečí                  | Výskyt   | Preventivní opatření   |
|----------------------------|--|--|
| nebezpečí fyz. vyčerpání   | - celý objekt  | - dobrá fyz. kondice<br>- pitný režim<br>- odpočinek na regeneraci   |
| nebezpečí pádu             | - schodiště<br>- balkon<br>- žebřík<br>- střecha<br>- průlez ve střeše | - po žebříku a schodišti opatrně a pomalu, pokud možno nastupovat na každý schodišťový stupeň, při zatemnění sestupovat na schodech pozpátku<br>- na střeše, průlezu ve střeše a balkonu dodržovat bezp. pravidla pro práci ve výšce |
| nebezpečí přehřátí         | - celý objekt  | - pitný režim<br>- dělat přestávky na odpočinek<br>- úprava stupně ochrany OPP   |
| nebezpečí ztráty orientace | - uvnitř objektu při snížené viditelnosti (např. zatemnění, zakouření) | - pohybovat se při stěně<br>- používat vodící prostředky<br>- kontrola pohybu ve skupině   |

|  |  |   |
|--|--|---|
|  |  | či družstvu   |
| nebezpečí úrazu - úder<br>blesku       | - střecha objektu                                    | - zákaz vstupu na střechu<br>v době bouřky a podobných<br>atmosférických jevů   |
| nebezpečí úrazu elektrickým<br>proudem | - rozvaděč u objektu<br>- elektroinstalace v objektu | - nedotýkat se obnažených<br>vodičů<br>- neopravovat poškozené<br>elektrorozvody či zařízení<br>bez příslušné kvalifikace |

## 2. Provozní řád trenažeru na únik NL

### 1. Účel zařízení

Výcvikový objekt slouží pro simulaci úniku nebezpečných látek (dále jen „NL“) z nádrží a armatur. Na zařízení lze trénovat taktické postupy jednotek PO jako jsou např.:

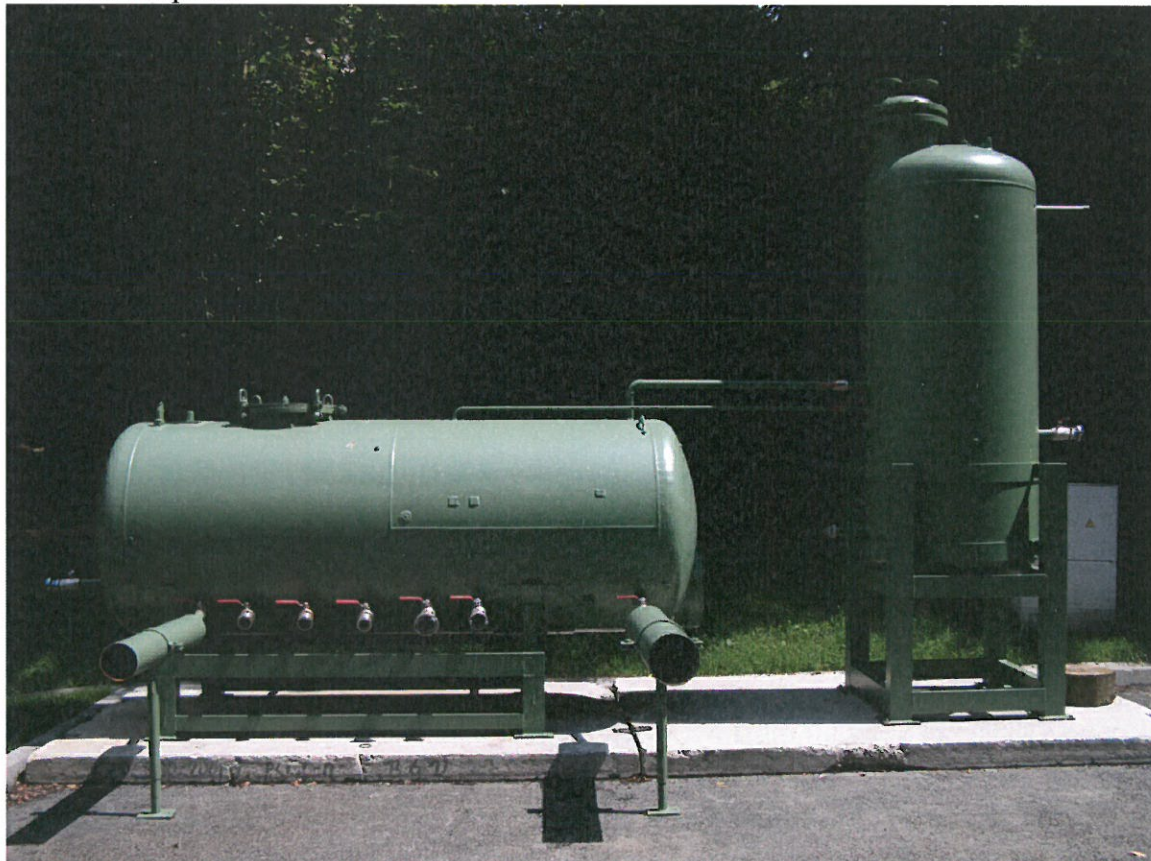
- vytyčení nebezpečné zóny,
- záchrana postižených osob,
- zachycení unikající látky,
- zastavení úniku,
- přečerpání látky,
- dekontaminace zachraňovaných, zasahujících a materiálu
- činnost dalších složek IZS při úniku NL atd.

Je zde možné zkoušet ochranné pracovní prostředky (dále jen „OPP“) a technické prostředky (dále jen „TP“) určené pro zásahy na NL. Objekt mohou využívat pro svůj výcvik i další složky IZS.

### 2. Popis zařízení

Objekt tvoří dvě nádrže spojené potrubím. Vertikálně otočená nádrž slouží jako zásobník kapaliny. Z ní vede potrubí do horizontálně položené nádrže. Na té lze simulovat ovládacími kohouty únik NL prasklinami v nádrži, dále na potrubí rozdílných průměrů a různých typů přírub.

Pohled od západu



Pohled od východu



### 3. Uvedení do provozu

Vedoucí výcviku prohlédne výcvikový objekt před zahájením výcviku. V případě zjištění závady tuto nahlásí neprodleně správci výcvikového areálu. V případě, že závadu nelze odstranit do zahájení výcviku, vedoucí výcviku rozsah výcviku s přihlédnutím k závadě upraví, resp. výcvik zruší. Před zahájením výcviku vedoucí výcviku zkontroluje uzavření všech kohoutů, poté zajistí napuštění vody do vertikální nádrže. Otevřít kohouty na potrubí vedoucí z vertikální do horizontální nádrže. Nakonec lze otevřením vhodných kohoutů simulovat požadovaný únik NL.

### 4. Ukončení provozu

Vedoucí výcviku zajistí po ukončení výcviku vypuštění vody z nádrží a potrubí do kanálu. Všechny kohouty nechat otevřené z důvodu vyschnutí. Dále zkontroluje případné poškození a ohlásí jej správci areálu.

### 5. Obecné požadavky na výcvik

- výcvik probíhá v souladu se schváleným plánem či konspektem odborné přípravy,
- před zahájením výcviku musí být cvičící prokazatelně seznámeni s možnými riziky a bezpečnostními zásadami, záznam o seznámení s riziky a bezpečnostními zásadami podepisuje vedoucí výcviku, který odpovídá za dodržení zásad BOZP
- cvičící jsou povinni dbát pokynů instruktorů, kteří vedou výcvik,



- cvičící musí být v závislosti na typu výcviku řádně ustrojeni OPP a vybaveni odpovídajícími TP dle nařízení vedoucího výcviku,
- cvičící se snaží pohybovat v prostoru trenažéru tak, aby minimalizovali možnost poškození trenažéru, OPP a TP,
- pokud dojde při výcviku ke zranění nebo zdravotním problémům, je cvičící povinen ihned ohlásit toto vedoucímu výcviku, který je povinen ji zaznamenat do knihy úrazů uložené u dozorské stanice Zlín,
- o poškození či zničení OPP nebo TP, je rovněž informován vedoucí výcviku, případné škody na trenažéru se hlásí správci areálu.

## 6. Rizika

| Nebezpečí                | Výskyt             | Preventivní opatření   |
|--------------------------|--------------------|--|
| nebezpečí fyz. vyčerpání | - celý trenažér    | - dobrá fyz. kondice<br>- pitný režim<br>- odpočinek na regeneraci                                 |
| nebezpečí pádu           | - vertikální nádrž | - po žebříku či plošině se pohybovat opatrně a pomalu<br>- zajistit stabilizaci žebříku či plošiny |
| nebezpečí přehřátí       | - celý trenažér    | - pitný režim<br>- dělat přestávky na odpočinek  |

### 3. Provozní řád prostoru sutin a výkopu

#### 1. Účel zařízení

Tento prostor slouží pro výcvik hasičů v troskách objektů, zřícených konstrukcí a sesutých výkopů a studní. Na zařízení lze trénovat taktické postupy jednotek PO jako jsou např.:

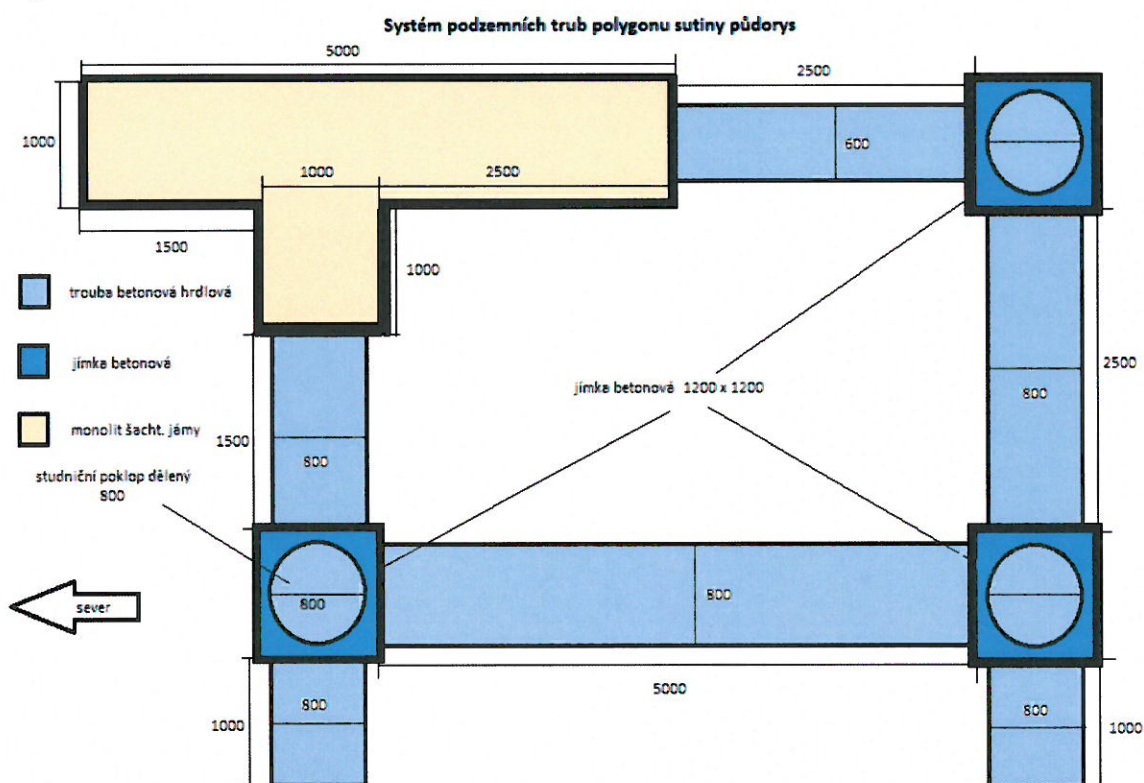
- vyhledávání zavalených a zasypaných osob,
- zvedání zřícených konstrukcí pomocí hydraulických a pneumatických TP,
- stabilizace staticky narušených konstrukcí a pažení výkopů,
- záchrana osob ze závalů a výkopů,
- záchrana osob a pohyb záchranářů ve stísněných prostorech,
- záchrana osob ze studny
- vyhledávání osob pomocí záchranářských psů atd.

Je zde možné zkoušet ochranné pracovní prostředky (dále jen „OPP“) a technické prostředky (dále jen „TP“) určené pro zásahy na sutinách a ve výkopech. Objekt mohou využívat pro svůj výcvik i další složky IZS.




#### 2. Popis zařízení

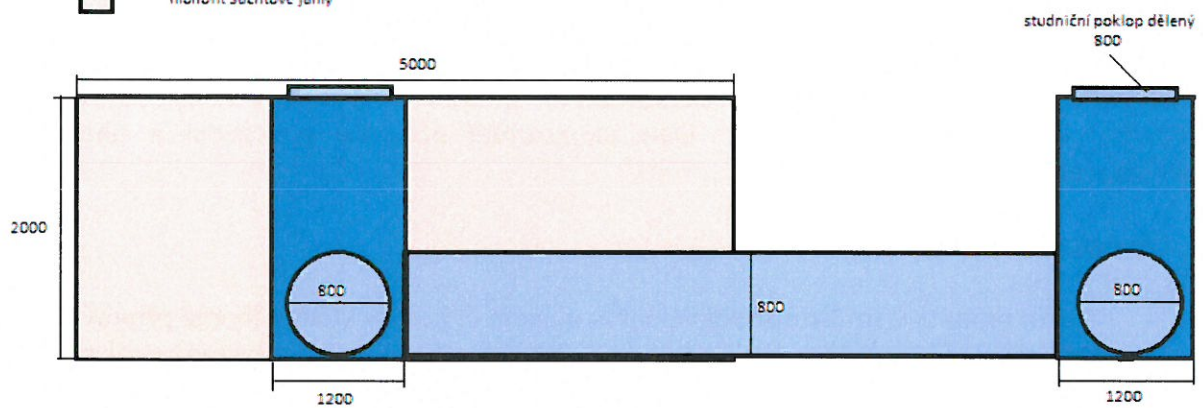
Základem objektu je síť kanalizačního potrubí o průměru 600 a 800 mm. Ve třech rozích jsou na toto potrubí připojeny studniční skruže o průměru 800 mm. V severovýchodním rohu je na toto potrubí napojen vybetonovaný výkop ve tvaru písmene T (rozměry dle níže uvedeného půdorysu, hloubka 2000 mm), jehož jedna strana ústí do garáže. Celý prostor je zasypan stavební sutí a betonovými panely až do výše 2 500 mm.

#### Půdorys



## Bokorys

-  trouba betonová hrdlová
-  jímka betonová 1200 x 1200
-  monolit žebrové jámy



## Celkový pohled



## 3. Uvedení do provozu

Vedoucí výcviku prohlédne výcvikový objekt před zahájením výcviku. V případě zjištění závady tuto nahlásí neprodleně správci výcvikového areálu. V případě, že závadu nelze

odstranit do zahájení výcviku, vedoucí výcviku rozsah výcviku s přihlédnutím k závadě upraví, resp. výcvik zruší. Před zahájením výcviku vedoucí výcviku zkontroluje stabilitu navršených sutin a panelů. Dále zkontroluje průchodnost a neporušenost kanalizačního potrubí a zda-li je dostatečně překryt deskami výkop (pokud není využíván k výcviku).

#### 4. Ukončení provozu

Vedoucí výcviku zajistí po ukončení výcviku kontrolu prostoru se zaměřením na stabilitu suti, překrytí výkopu deskami a čistotu kanalizačního potrubí a výkopu v závislosti na typu výcviku, který jednotka prováděla. Dále zkontroluje případné poškození a ohlásí jej provozovateli.

#### 5. Obecné požadavky na výcvik

- výcvik probíhá v souladu se schváleným plánem či konspektem odborné přípravy,
- před zahájením výcviku musí být cvičící prokazatelně seznámeni s možnými riziky a bezpečnostními zásadami, záznam o seznámení s riziky a bezpečnostními zásadami podepisuje vedoucí výcviku, který odpovídá za dodržení zásad BOZP
- cvičící jsou povinni dbát pokynů instruktorů, kteří vedou výcvik,
- cvičící musí být v závislosti na typu výcviku řádně ustrojeni OPP a vybaveni odpovídajícími TP dle nařízení vedoucího výcviku,
- cvičící se snaží pohybovat v prostoru trenažéru tak, aby minimalizovali možnost poškození trenažéru, OPP a TP,
- pokud dojde při výcviku ke zranění nebo zdravotním problémům, je cvičící povinen ihned ohlásit toto vedoucímu výcviku, který je povinen ji zaznamenat do knihy úrazů uložené u dozorčího stanice Zlín,
- o poškození či zničení OPP nebo TP, je rovněž informován vedoucí výcviku, případné škody na potrubí či výkopu se hlásí provozovateli.

#### 6. Rizika

| Nebezpečí                    | Výskyt         | Preventivní opatření   |
|------------------------------|----------------|--|
| nebezpečí zavalení           | - celý prostor | - v sutinách se pohybovat opatrně a pomalu<br>- zajistit překrytí výkopu a studničních skruží<br>- za snížené viditelnosti dostatečně osvětlit pracovní prostor<br>- při zvedání a stabilizaci konstrukcí dodržovat pravidla bezp. práce<br>- dle povahy výcviku jištění lanem |
| nebezpečí zřícení konstrukcí | - celý prostor | - vyčlenit hasiče, který bude kontrolovat nežádoucí pohyb sutin či praskliny na konstrukcích v okolí cvičících<br>- v sutinách se pohybovat  |

|                            |                                |  |
|----------------------------|--------------------------------|--|
|                            |                                | <p>opatrně a pomalu</p> <ul style="list-style-type: none"> <li>- za snížené viditelnosti dostatečně osvětlit pracovní prostor</li> <li>- při zvedání a stabilizaci konstrukcí dodržovat pravidla bezp. práce</li> </ul>  |
| nebezpečí pádu             | - celý prostor                 | <ul style="list-style-type: none"> <li>- v sutinách se pohybovat opatrně a pomalu, dostatečně zkusit únosnost sutin např. podupáním jednou nohou</li> <li>- zajistit překrytí výkopu a studničních skruží</li> <li>- za snížené viditelnosti dostatečně osvětlit pracovní prostor</li> </ul> |
| nebezpečí fyz. vyčerpání   | - celý prostor                 | <ul style="list-style-type: none"> <li>- dobrá fyz. kondice</li> <li>- pitný režim</li> <li>- odpočinek na regeneraci</li> </ul>   |
| nebezpečí ztráty orientace | - uvnitř kanalizačního potrubí | <ul style="list-style-type: none"> <li>- používat vodící prostředky</li> <li>- kontrola pohybu osob ve skupině či družstvu</li> </ul>  |
| nebezpečí přehřátí         | - celý prostor                 | <ul style="list-style-type: none"> <li>- pitný režim</li> <li>- dělat přestávky na odpočinek</li> </ul>  |

## 4. Provozní řád - Garáž

### 1. Účel zařízení

Výcvikový objekt slouží pro výcvik hasičů v uzavřených budovách. V zařízení lze trénovat taktické postupy jednotek PO jako jsou např.:

- taktika vstupu do hořícího objektu,
- taktika metodou pulsního hašení,
- výcvik nositelů dýchací techniky v zakouřeném prostředí,
- odvětrání prostor bez odvodních otvorů,
- stabilizace narušených stavebních konstrukcí – stropy, překlady, stěny,
- vyhledávání osob záchranářskými psy atd.

Je zde možné zkoušet ochranné pracovní prostředky (dále jen „OPP“) a technické prostředky (dále jen „TP“). Objekt mohou využívat pro svůj výcvik i další složky IZS.

### 2. Popis zařízení

Objekt tvoří železobetonová monolitická garáž o rozměrech 5000 x 3350 x 2250 mm s dvoukřídlými kovovými vraty. V jižní stěně je vytvořen průlez do výkopu v sutinách.



### 3. Uvedení do provozu

Vedoucí výcviku prohlédne výcvikový objekt před zahájením výcviku. V případě zjištění závady tuto nahlásí neprodleně správci výcvikového areálu. V případě, že závadu nelze odstranit do zahájení výcviku, vedoucí výcviku rozsah výcviku s přihlédnutím k závadě upraví, resp. výcvik zruší.

### 4. Ukončení provozu

Vedoucí výcviku zkontroluje případné poškození (ohlásit provozovateli) nebo znečištění (vedoucí výcviku zajistí úklid) a objekt uzamkne.

### 5. Obecné požadavky na výcvik

- výcvik probíhá v souladu se schváleným plánem či konspektem odborné přípravy,
- před zahájením výcviku musí být cvičící prokazatelně seznámeni s možnými riziky a bezpečnostními zásadami, záznam o seznámení s riziky a bezpečnostními zásadami podepisuje vedoucí výcviku, který odpovídá za dodržení zásad BOZP
- cvičící jsou povinni dbát pokynů instruktorů, kteří vedou výcvik,
- cvičící musí být v závislosti na typu výcviku řádně ustrojeni OPP a vybaveni odpovídajícími TP dle nařízení vedoucího výcviku,
- cvičící se snaží pohybovat v prostoru trenažéru tak, aby minimalizovali možnost poškození trenažéru, OPP a TP,
- pokud dojde při výcviku ke zranění nebo zdravotním problémům, je cvičící povinen ihned ohlásit toto vedoucímu výcviku, který je povinen ji zaznamenat do knihy úrazů uložené u dozorčího stanice Zlín,
- o poškození či zničení OPP nebo TP, je rovněž informován vedoucí výcviku, případně škody na objektu se hlásí provozovateli.

### 6. Rizika

| Nebezpečí                  | Výskyt                              | Preventivní opatření   |
|----------------------------|-------------------------------------|--|
| nebezpečí fyz. vyčerpání   | - celý objekt                       | - dobrá fyz. kondice<br>- pitný režim<br>- odpočinek na regeneraci |
| nebezpečí přehřátí         | - celý objekt                       | - pitný režim<br>- dělat přestávky na odpočinek                    |
| nebezpečí ztráty orientace | - uvnitř objektu při výcviku<br>NDT | - pohybovat se při stěně<br>- používat vodící prostředky           |

## 5. Provozní řád - Stožárové konstrukce

### 1. Účel zařízení

Výcvikový objekt – stožárové konstrukce slouží pro výcvik hasičů pro práce ve výšce a nad volnou hloubkou, pro výcvik na vedeních elektrického napětí, výcvik na lanových drahách a záchranné práce na stromových porostech. V zařízení lze trénovat taktické postupy jednotek PO a dalších složek IZS jako jsou např.:

- práce ve výšce a nad volnou hloubkou
- výcvik na vedeních elektrického napětí
- výcvik na lanových drahách
- záchrana osob z výšky
- výstupy po stromových objektech
- použití nastavovacího žebříku atd.

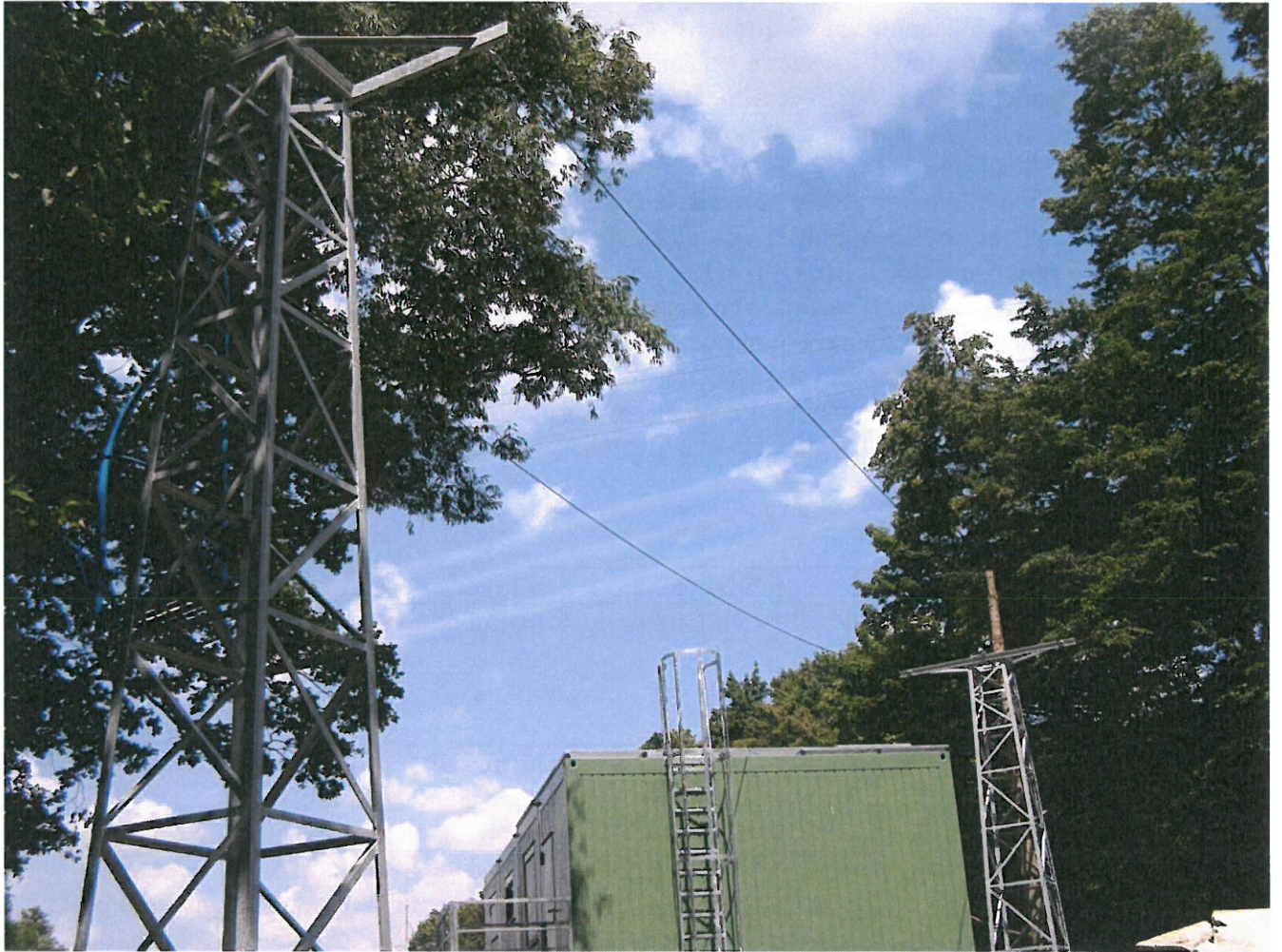
Je zde možné zkoušet ochranné pracovní prostředky (dále jen „OPP“) a technické prostředky (dále jen „TP“). Objekt mohou využívat pro svůj výcvik i další složky IZS.

### 2. Popis zařízení

Objekt má 2 stožárové konstrukce o čtvercovém půdorysu, je zhotoven z pozinkované oceli v provedení příhradové konstrukce. Celková výška konstrukce je 8 metrů. Oba základní konstrukční prvky jsou od sebe vzdáleny asi 20 metrů a v horní části propojeny spojovacími ocelovými lany o průřezu 10 mm. Konstrukce jsou dále doplněny sedačkou lanové dráhy a tělesem stromu, obě doplňující konstrukce jsou pevně spojeny s konstrukcí kovovými spojovacími prvky.







### 3. Uvedení do provozu

Vedoucí výcviku prohlédne výcvikový objekt před zahájením výcviku. V případě zjištění závady tuto nahlásí neprodleně správci výcvikového areálu. V případě, že závadu nelze odstranit do zahájení výcviku, vedoucí výcviku rozsah výcviku s přihlédnutím k závadě upraví, resp. výcvik zruší. Vedoucí výcviku zajistí před zahájením výcviku kontrolu neporušenosti konstrukce a konstrukčních prvků. Součástí objektu nejsou žádné technologie. Objekt je uzemněn.

### 4. Ukončení provozu

Vedoucí výcviku zajistí po ukončení výcviku kontrolu neporušenosti konstrukce a konstrukčních prvků, eviduje případné poškození (ohlásit správci zařízení) nebo znečištění (vedoucí výcviku zajistí úklid popř. čištění a údržbu).

### 5. Obecné požadavky na výcvik

- výcvik probíhá v souladu se schváleným plánem či konspektem odborné přípravy,
- před zahájením výcviku musí být cvičící prokazatelně seznámeni s možnými riziky a bezpečnostními zásadami, záznam o seznámení s riziky a bezpečnostními zásadami podepisuje vedoucí výcviku, který odpovídá za dodržení zásad BOZP
- cvičící jsou povinni dbát pokynů instruktorů, kteří vedou výcvik,
- cvičící musí být v závislosti na typu výcviku řádně ustrojeni OPP a vybaveni odpovídajícími TP dle nařízení vedoucího výcviku,
- cvičící se snaží pohybovat v prostoru trenažéru tak, aby minimalizovali možnost poškození trenažéru, OPP a TP,
- pokud dojde při výcviku ke zranění nebo zdravotním problémům, je cvičící povinen ihned ohlásit toto vedoucímu výcviku, který je povinen ji zaznamenat do knihy úrazů uložené u dozorcího stanice Zlín,
- o poškození či zničení OPP nebo TP, je rovněž informován vedoucí výcviku, případné škody na objektu se hlásí provozovateli.

### 6. Rizika

| Nebezpečí  | Výskyt                     | Preventivní opatření   |
|--|----------------------------|--|
| nebezpečí pádu, pohyb ve výškách a nad volnou hloubkou | - veškeré prvky konstrukce | - adaptibilita pro pohyb ve výšce a nad volnou hloubkou,<br>- postupná výšková adaptace  |
| nebezpečí fyz. vyčerpání                               | - veškeré prvky konstrukce | - dobrá fyz. kondice<br>- pitný režim<br>- odpočinek na regeneraci   |
| nebezpečí pádu   | - veškeré prvky konstrukce | - dodržování veškerých předpisů a pravidel pro práce ve výšce a nad volnou hloubkou, především zásady bezpečného jištění a jistícího řetězce |
| nebezpečí přehřátí                                     | - veškeré prvky konstrukce | - pitný režim  |

|  |   |  |
|--|---|--|
|  |   | - dělat přestávky na odpočinek   |
| nebezpečí úrazu elektrickým proudem - úder blesku  | - veškeré prvky konstrukce  | - zákaz vstupu na veškeré prvky konstrukce v době bouřky a podobných atmosférických jevů<br>- zákaz vstupu a přiblížení, dodržení bezpečné vzdálenosti 5m od všech prvků konstrukce  |
| nebezpečí pádu<br>nebezpečí poškození nosných prvků konstrukce<br>nebezpečí zřícení konstrukcí | - stožárová konstrukce  | - pohyb maximálně 2 osob na tělese stožárové konstrukce<br>- statická zátěž maximálně 300 kg<br>- dynamická zátěž maximálně 150 kg<br>- na jednotlivých ramenech konstrukce v horní části nesoucích spojovací lano statická zátěž maximálně 150 kg, zákaz dynamické zátěže.                              |
| nebezpečí pádu<br>nebezpečí poškození nosných prvků konstrukce<br>nebezpečí zřícení konstrukcí | - lanová konstrukce<br>- spojovací ocelová lana v jednotlivých vedeních | - pohyb maximálně 2 osob na tělese jednotlivého ocelového lana<br>- statická zátěž maximálně 200 kg<br>- zákaz dynamické zátěže<br>- při činnostech souběžně na 2 ocelových lanech na každém maximálně 1 osoba<br>- statické zatížení maximálně 150 kg   |
| nebezpečí pádu<br>nebezpečí poškození nosných prvků konstrukce<br>nebezpečí zřícení konstrukcí | - stromová konstrukce   | - pohyb maximálně 1 osoby na tělese stromu<br>- statická zátěž maximálně 150 kg<br>- dynamická zátěž maximálně 150 kg<br>- při činnostech souběžně na tělese stromu a na příhradové konstrukci pohyb maximálně 2 osob celkově, statické zatížení maximálně 300 kg celkově na obou spojených konstrukcích |
| nebezpečí pádu   | - celek stožárových konstrukcí  | - při souběžné práci na celku stožárové konstrukce maximální počet 2 osob na   |

|   |  |  |
|---|--|--|
| <p>nebezpečí poškození nosných prvků konstrukce</p> <p>nebezpečí zřícení konstrukcí</p> |  | <p>tělese jednotlivé stožárové</p> <ul style="list-style-type: none"> <li>- statická zátěž maximálně 300 kg</li> <li>- dynamická zátěž maximálně 150 kg</li> <li>- pohyb maximálně 2 osob na tělese jednotlivého ocelového lana</li> <li>- statická zátěž maximálně 200 kg</li> <li>- zákaz dynamické zátěže</li> <li>- při činnostech souběžně na 2 ocelových lanech na každém maximálně 1 osoba</li> <li>- statické zatížení maximálně 150 kg</li> </ul> <p>Celkově při souběžné práci na celku stožárové konstrukce maximální počet 6 osob na jednotlivých úsecích stožárové konstrukce s dodržáním jednotlivých parametrů viz výše uvedených</p> |
|---|--|--|