

**Ministerstvo vnitra-generální ředitelství
Hasičského záchranného sboru České republiky**

Statistická ročenka 2004 Česká republika



**Požární ochrana
Integrovaný záchranný systém
Hasičský záchranný sbor ČR**

Praha 2005

Obsah

Činnost jednotek PO	3	Počet požárů a škody podle místa vzniku	19
Počet jednotlivých druhů událostí se zásahy jednotek PO	3	Počet usmrcených a zraněných osob při požárech	19
Počet usmrcených a zraněných hasičů při zásazích	3	Požáry - přehled v odvětvích	19
Údálosti	4	Požáry podle okresů a krajů	20
Počet zásahů (včetně vícenásobných) u jednotlivých druhů událostí podle druhu jednotky PO	4	Škody při požárech podle formy vlastnictví v letech 2000 - 2004 celkem	21
Základní informace o jednotkách PO	4	Přímá škoda podle odvětví	22
Počet úniků nebezpečných chemických látek v letech 2000 - 2004	5	Počet usmrcených osob při požárech v letech 2000 - 2004	22
Počet událostí podle krajů	6	Požáry lesních porostů v letech 2000 - 2004	23
Souhrnné informace o událostech v krajích	6	Uchráněné hodnoty	23
Počet osob evakuovaných a zraněných při požárech v letech 2000 - 2004	6	Průmysl	24
Počet planých poplachů v letech 2000 - 2004	7	Lesnictví	24
Součinnost jednotek PO s PČR v letech 2002 - 2004	8	Zemědělství	24
Součinnost jednotek PO se ZZS v letech 2002 - 2004	8	Doprava	25
Mimořádné události ve 3. a zvláštním stupni poplachu IZS v roce 2004	9	Stavebnictví	25
Spolupráce jednotek PO při zásahu	9	Obchod	25
Velká cvičení složek IZS a mezinárodní cvičení v ČR v roce 2004	9	Domácnosti, obytné domy	26
Přehled o zásazích jednotek PO v okresech a krajích	10	Podíl vytypovaných příčin vzniku požáru na celkovém počtu požárů v letech 2000 - 2004	26
Podíl druhů jednotek PO na zásahové činnosti	11	Požáry podle příčiny a činnosti při vzniku	27
Počet zásahů všech druhů jednotek PO	12	Podíl požárů se škodou jeden milion Kč a vyšší	27
Vybrané činnosti jednotek PO - počet zásahů	12	Příčiny a činnost při vzniku požáru v letech 2000 - 2004	28
Údálosti v jednotlivých dnech	12	Požáry - způsob uzavření	28
Údálosti v jednotlivých měsících	12	Funkce požárně bezpečnostních zařízení při požárech	28
Počet zásahů HZS ČR	13	Velké požáry se škodou pět milionů Kč a vyšší	29
Počet zásahů SDH obcí	13	Údálosti se zásahem vojenských hasičských jednotek	30
Počet událostí se zásahem jednotek PO podle denní doby	13		
Počet jednotlivých činností jednotek PO	14	Prevence	31
Vybrané činnosti HZS ČR	15	Přehled plnění požární prevence HZS ČR v letech 2000 - 2004	31
Počet zamoření - komunikace	15	Počet kontrolních akcí provedených orgány státního požárního dozoru	31
Počet zamoření - půda	15	Počet stanovisek v oblasti stavební prevence vydaných orgány státního požárního dozoru	31
Počet zamoření	15	Počet správních rozhodnutí vydaných orgány státního požárního dozoru	31
Údálosti v obcích podle počtu obyvatel	16	Přehled vybraných údajů z činnosti HZS ČR	32
Zásahy jednotlivých druhů jednotek PO podle vzdálenosti k událostem	17		
Vývoj počtu zásahů všech druhů jednotek PO podle vzdálenosti k události	17	Humanitární pomoc	33
Negativní vlivy zásahů	17		
		Ekonomické ukazatele	34
Požáry	18	Ekonomické ukazatele v letech 2001 - 2004	34
Základní ukazatele	18	Přehled nákladů v některých státech v letech 1999 - 2001	34
Požáry - přehled v letech 1995 - 2004	18		
Uchráněné hodnoty při požárech	18	Druhy mimořádných událostí se zásahy jednotek PO	35
Počet požárů v letech 2000 - 2004	18		

Vysvětlivky:

Ležící čárka (-)	v tabulce na místě čísla značí, že jev se nevyskytoval, nebyl sledován	HZS podniků	jednotky hasičských záchranných sborů podniků
Ležící křížek (x)	značí, že zápis není možný z logických důvodů	SDH obcí	jednotky sborů dobrovolných hasičů obcí
Index %	porovnává údaje v roce 2004 ke stavu v roce 2003 (není-li uvedeno jinak)	SDH podniků	jednotky sborů dobrovolných hasičů podniků
PO	požární ochrana	PČR	Policie České republiky
U	počet usmrcených osob	AČR	Armáda České republiky
Z	počet zraněných osob	IZS	integrováný záchranný systém
JPO	jednotky požární ochrany	CO	civilní ochrana
MV-GŘ HZS ČR	Ministerstvo vnitra-generální ředitelství Hasičského záchranného sboru České republiky	MO	Ministerstvo obrany
HZS ČR	jednotky Hasičského záchranného sboru České republiky	ZZS	Zdravotnická záchranná služba
		IOO LB	Institut ochrany obyvatelstva - Lázně Bohdaneč
		Zákon č. 239/2000 Sb.	Zákon o integrovaném záchranném systému a změně některých zákonů
		Zákon č. 240/2000 Sb.	Zákon o krizovém řízení a o změně některých zákonů (krizový zákon)

Pokud není uvedeno jinak, jsou údaje v tabulkách a grafech za rok 2004

Činnost jednotek PO

Počet jednotlivých druhů událostí se zásahy jednotek PO

Druh události	Počet událostí					Index %
	2000	2001	2002	2003	2004	
požáry	20 088	16 421	18 295	28 156	20 550	73
dopravní nehody	15 388	18 536	20 450	21 503	21 188	99
živelní pohromy	x	x	13 329	1 796	1 605	89
práce na vodě	529	399	x	x	x	x
čerpání vody	2 168	2 228	x	x	x	x
úniky nebezp. chem. látek celkem	3768	4156	5 693	5 883	5 550	94
z toho ropné produkty	3 141	3 596	4 653	4 904	4 572	93
technické havárie celkem	x	x	43 190	40 994	46 814	114
z toho technické havárie	x	x	611	291	638	219
technické pomoci	27 699	32 679	34 923	35 019	40 363	115
technologické pomoci	1 696	1 272	1 251	1 713	1 453	85
ostatní pomoci	x	x	6 405	3 971	4 360	110
jiné technické zásahy	1 922	1 555	x	x	x	x
radiační nehody a havárie	0	0	0	0	3	x
ostatní mimořádné události	x	x	240	154	100	65
plané poplachy	7 580	8 237	8 162	8023	7 626	95
Celkem	80 838	85 483	109 359	106 509	103 436	97

V roce 2004 oproti roku 2003 došlo opět k výraznému nárůstu technických havárií. U všech ostatních mimořádných událostí je evidován pokles nebo stagnace jejich počtu.

V roce 2004 jsou také evidovány tři události zařazené pod radiační nehody:

5. 5. – geosonda na měření podloží přejetá nákladním automobilem na staveništi silnice u obce Lány, okr. Rakovník. Zářiče v sondě porušeny nebyly, zvýšená radiace nebyla naměřena.

3. 7. – zabalený kámen nalezený v zavazadle cestujícího na letišti v Praze 6 – Ruzyni. Po rozbalení dávkový příkon stoupl na 1200 $\mu\text{Sv}\cdot\text{h}^{-1}$. Kámen byl převezen do laboratoře Státního úřadu pro jadernou bezpečnost.

6. 10. – nález malého kontejneru obsahujícího radioaktivní látku na stojánci na letišti v Praze 6 – Ruzyni. Po proměření případného úniku radioaktivity byl kontejner umístěn do barelu a předán Státnímu úřadu pro jadernou bezpečnost. K úniku radioaktivity nedošlo.

Plané poplachy tvoří:

46 % hlášení elektrické požární signalizace (+6 % oproti roku 2003),

21 % příznaky hoření (-3 %),

9 % zneužití jednotky PO (-2 %),

10 % nenahlášené pálení (-1 %),

14 % jiný důvod (beze změny).

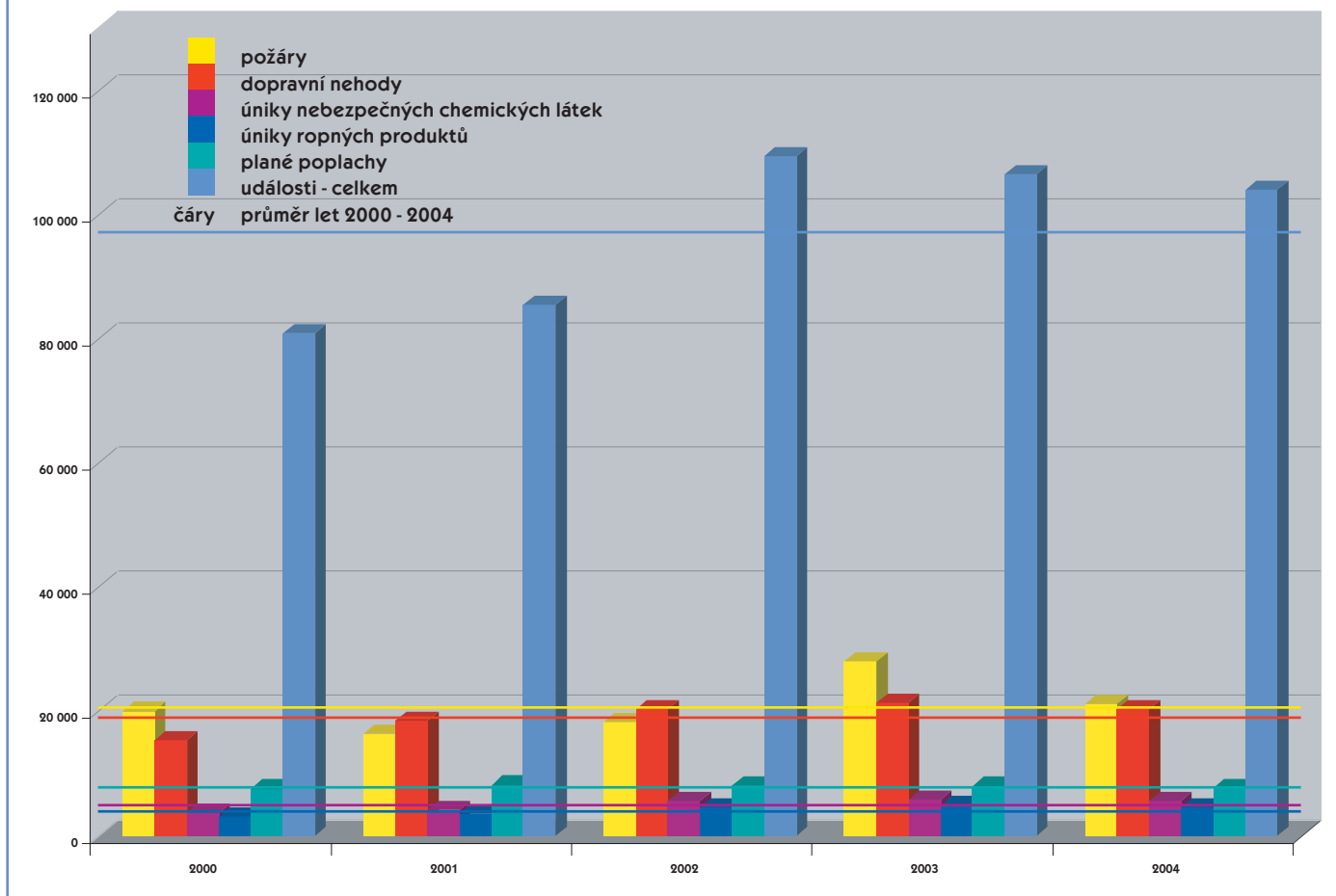
Poznámka: statistické údaje z prověřovacích a taktických cvičení nejsou součástí tabulek, grafů a mapek této publikace.

V roce 2004 jednotky PO při zásazích bezprostředně zachránily 6816 osob a dalších 9056 před hrozícím nebezpečím evakuovaly.

Počet usmrčených a zraněných hasičů při zásazích

Kategorie	2000		2001		2002		2003		2004		Index %	
	U	Z	U	Z	U	Z	U	Z	U	Z	U	Z
profesionální	0	231	0	273	4	320	1	264	0	244	0	92
dobrovolní	0	102	1	84	1	158	2	126	0	80	0	63
Celkem	0	333	1	357	5	478	3	390	0	324	0	83

Události



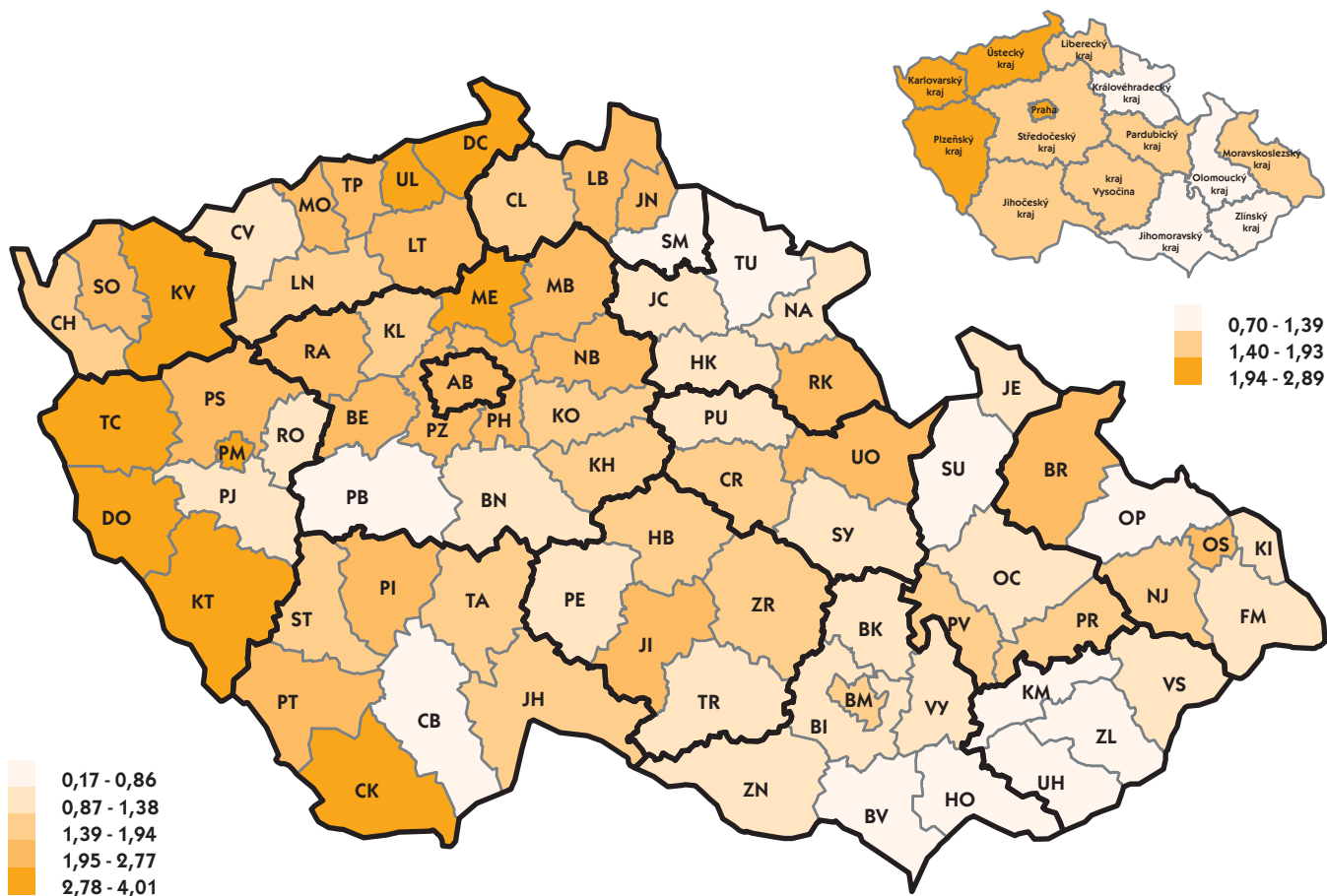
Počet zásahů (včetně vícenásobných) u jednotlivých druhů událostí podle druhu jednotky PO

Druh události	Zásahy HZS ČR			Zásahy SDH obcí		
	2003	2004	Index %	2003	2004	Index %
požáry	26 648	20 117	75	14 411	10 050	70
dopravní nehody	21 459	21 202	99	1 921	1 975	103
živelní pohromy	1 136	1 180	104	1 204	849	71
úniky nebezpečných chemických látek celkem	5 251	4 757	91	589	585	99
z toho ropné produkty	4 418	3 811	86	499	487	98
technické havárie celkem	32 861	37 807	115	6 004	6 837	114
z toho technické havárie	206	512	249	96	104	108
technické pomoci	28 494	32 803	115	5 317	6 173	116
technologické pomoci	691	503	73	415	353	85
ostatní pomoci	3 528	3 869	110	176	207	118
radiační nehody a havárie	0	2	x	0	0	0
ostatní mimořádné události	157	89	57	8	11	138
plané poplachy	5 494	4 949	90	882	747	85
Celkem	93 006	90 103	97	25 022	21 054	84

Základní informace o jednotkách PO

Základní informace	Požáry					
	2000	2001	2002	2003	2004	Index %
počet zásahů	30 172	23 707	27 160	43 446	31 736	73
z toho zásahů v jiných okresech (krajích)	608	500	(116)	(247)	(156)	63
počet událostí s vícenásobným zásahem	x	x	x	x	x	x
celkový počet vícenásobných zásahů	x	x	x	x	x	x
počet událostí ve 3. a zvláštním stupni požárního poplachu	27	26	9	2	4	200
počet událostí ve 3. a zvláštním stupni poplachu IZS	x	x	8	15	4	27
počet zasahujících hasičů	164 437	130 090	149 462	235 091	171 780	73
průměrný počet hasičů na jeden zásah	5,45	5,49	5,50	5,41	5,41	100
průměrná vzdálenost k události v km	7,06	6,87	6,97	7,36	7,04	96
průměrná doba zásahu v minutách	105	95	96	107	87	81
počet událostí s použitím ochranných prostředků	3 206	3 653	4 520	5 023	5 006	100
počet zásahů s obleky proti sálavému teplu	148	189	197	270	206	76
s obleky protichemickými	12	12	1	3	8	267
s dýchacími přístroji vzduchovými	3 651	4 129	4 224	4 439	4 066	92
s dýchacími přístroji kyslíkovými	7	11	10	36	77	214

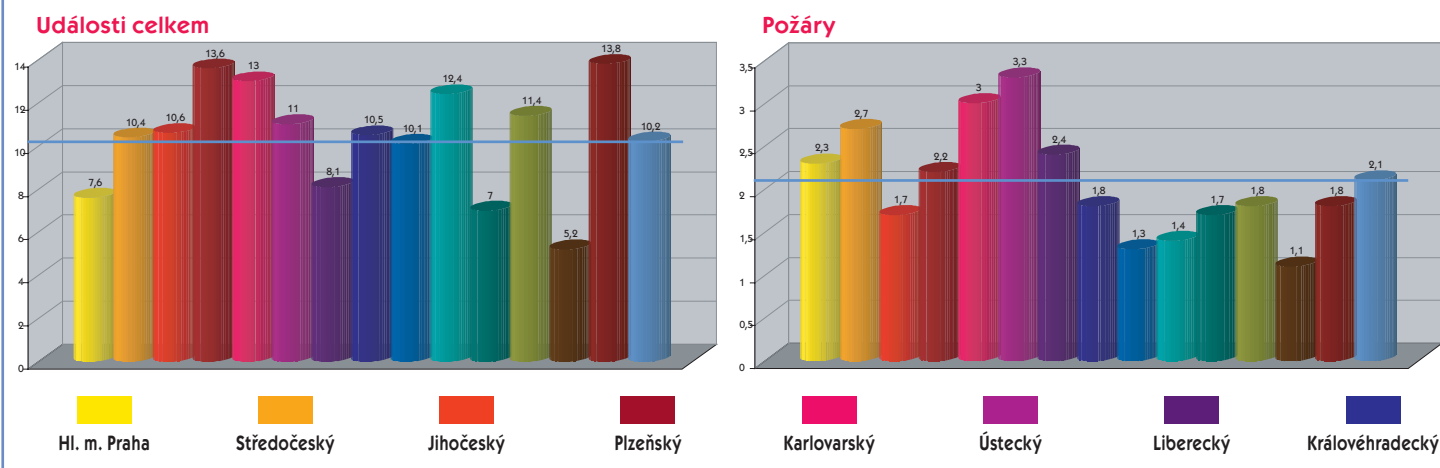
Počet úniků nebezpečných chemických látek v letech 2000 - 2004 (počet na 1000 obyvatel)



Zásahy HZS podniků			Zásahy SDH podniků			Zásahy jiných jednotek			Zásahy celkem		
2003	2004	Index %	2003	2004	Index %	2003	2004	Index %	2003	2004	Index %
2 101	1 409	67	235	128	54	51	32	63	43 466	31 736	73
940	854	91	10	10	100	26	14	54	24 359	24 055	99
100	72	72	2	1	50	3	0	0	2 445	2 102	86
673	732	109	46	42	91	4	1	25	6 563	6 117	93
452	554	123	32	38	119	3	0	0	5 404	4 890	90
3 694	3 994	108	231	294	127	10	14	140	42 800	48 946	114
27	55	104	3	0	0	0	3	x	332	674	203
2 566	2 938	114	67	111	166	10	6	60	36 454	42 031	115
802	738	92	16	15	94	0	2	x	1 924	1 611	84
241	263	109	145	168	116	0	3	x	4 090	4 510	110
0	2	x	0	0	0	0	0	0	0	4	x
9	11	122	0	3	x	0	0	0	174	114	66
2 887	2 914	101	355	326	92	1	1	100	9 619	8 937	93
10 404	9 988	96	879	804	91	95	62	65	129 406	122 011	94

Technické zásahy						Plané poplachy					
2000	2001	2002	2003	2004	Index %	2000	2001	2002	2003	2004	Index %
58 343	65 769	102 430	76 341	81 338	107	10 225	10 068	9 846	9 619	8 937	93
1 255	1 545	(656)	(571)	(413)	72	56	46	(81)	(19)	(9)	47
49	60	696	48	30	62	261	230	153	96	58	60
1 475	1 001	11 607	598	231	39	2 095	1 423	1 113	804	593	74
27	16	40	3	3	100	0	0	1	0	1	x
x	x	985	2	1	50	x	x	3	0	0	0
229 351	227 075	353 885	284 729	308 604	108	37 927	39 684	40 140	41 433	38 677	93
4,03	3,51	3,90	3,76	3,80	101	4,67	4,59	4,60	4,70	4,64	99
6,80	7,50	7,95	7,09	7,05	99	4,54	4,29	4,26	4,84	4,60	95
79	81	140	82	62	76	15	24	15	15	15	100
1 068	2 596	4 193	4 513	6 552	145	120	259	379	436	511	117
61	271	397	533	488	92	4	29	33	38	32	84
473	1 203	856	648	168	26	2	4	2	0	0	0
551	1 377	892	634	602	95	57	147	138	118	134	114
3	7	11	13	19	146	0	0	0	0	0	0

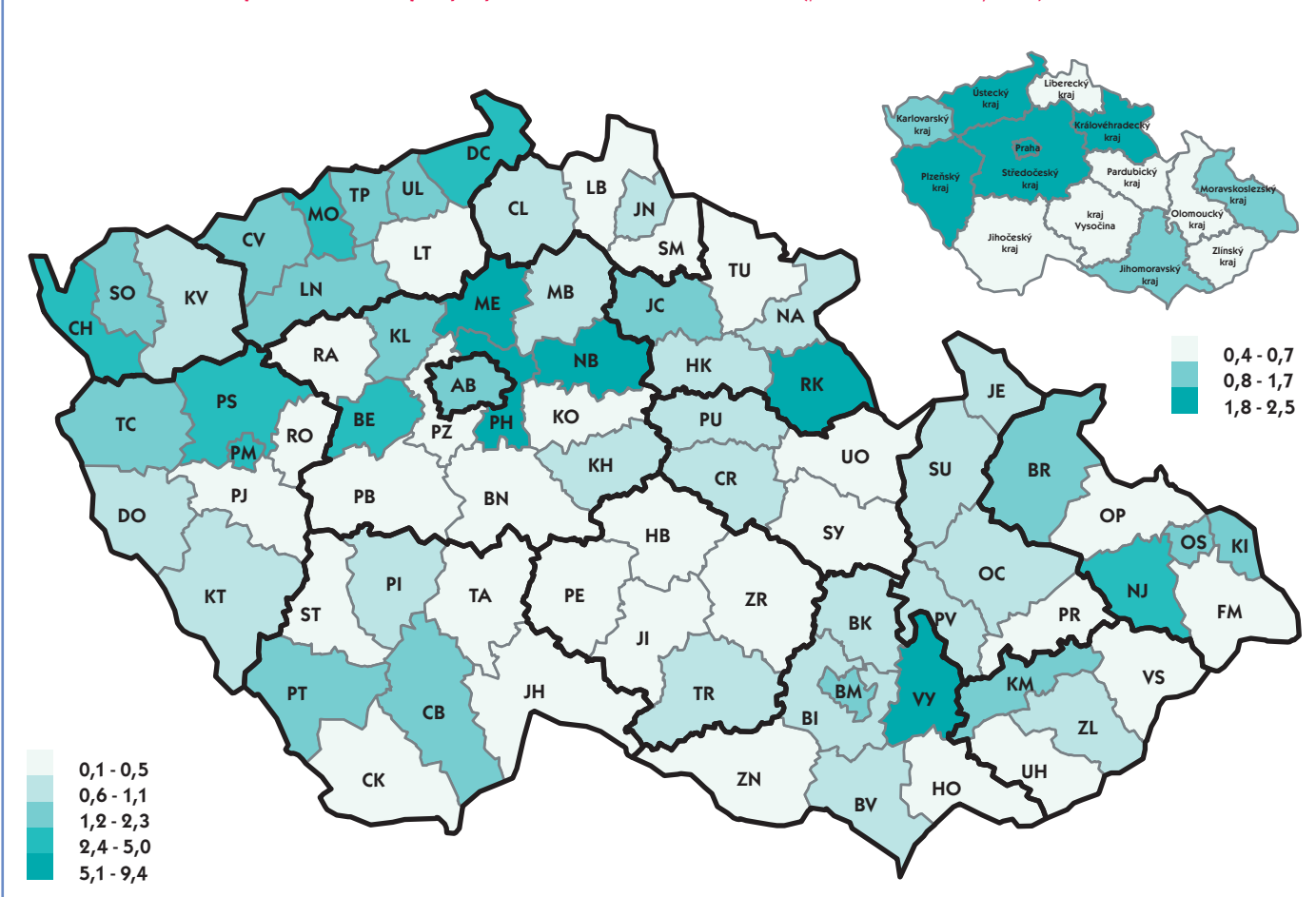
Počet událostí podle krajů (počet na 1000 obyvatel)



Souhrnné informace o událostech v krajích

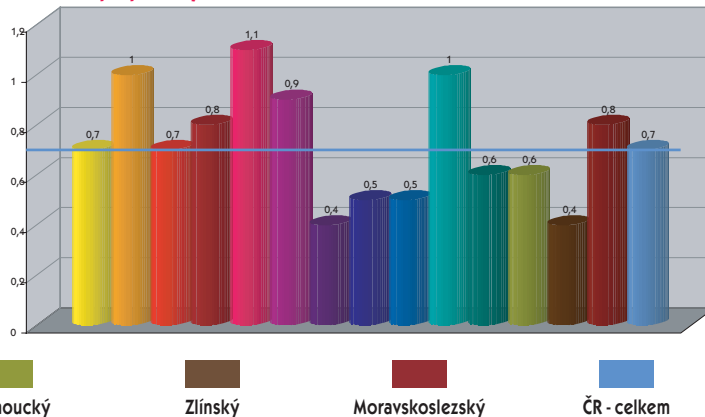
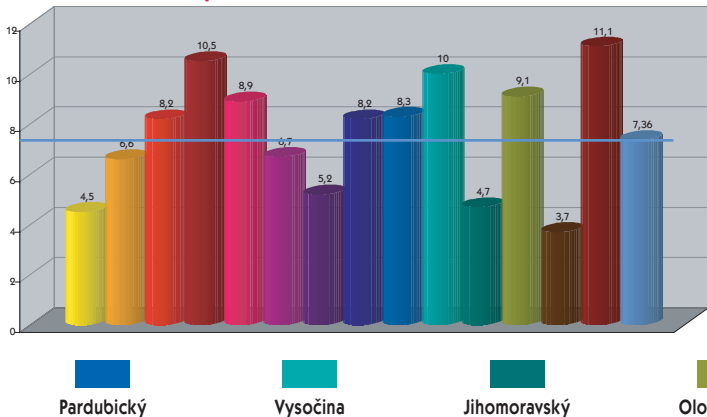
Druh události	Hl. m. Praha	Středočeský	Jihočeský	Plzeňský	Karlovarský	Ústecký
požáry	2 614	3 050	1 013	1 197	880	2 673
dopravní nehody	1 341	3 082	1 423	1 773	723	1 450
živelní pohromy	158	45	7	123	71	84
úniky nebezpečných chemických látek celkem	966	637	280	476	234	549
z toho ropné produkty	845	460	251	394	202	447
technické havárie celkem	2 779	3 805	3 421	3 403	1 684	3 409
z toho technické havárie	16	342	10	45	12	33
technické pomoci	2 713	2 983	3 227	3 158	1 416	2 825
technologické pomoci	17	159	95	58	60	511
ostatní pomoci	33	321	89	142	196	40
radiační nehody a havárie	2	1	0	0	0	0
ostatní mimořádné události	16	11	1	8	0	6
plané poplachy	1 007	1 135	436	438	331	773
Celkem	8 883	11 766	6 581	7 418	3 923	8 944

Počet osob evakuovaných a záchráněných při požárech v letech 2000 - 2004 (počet na 1000 obyvatel)



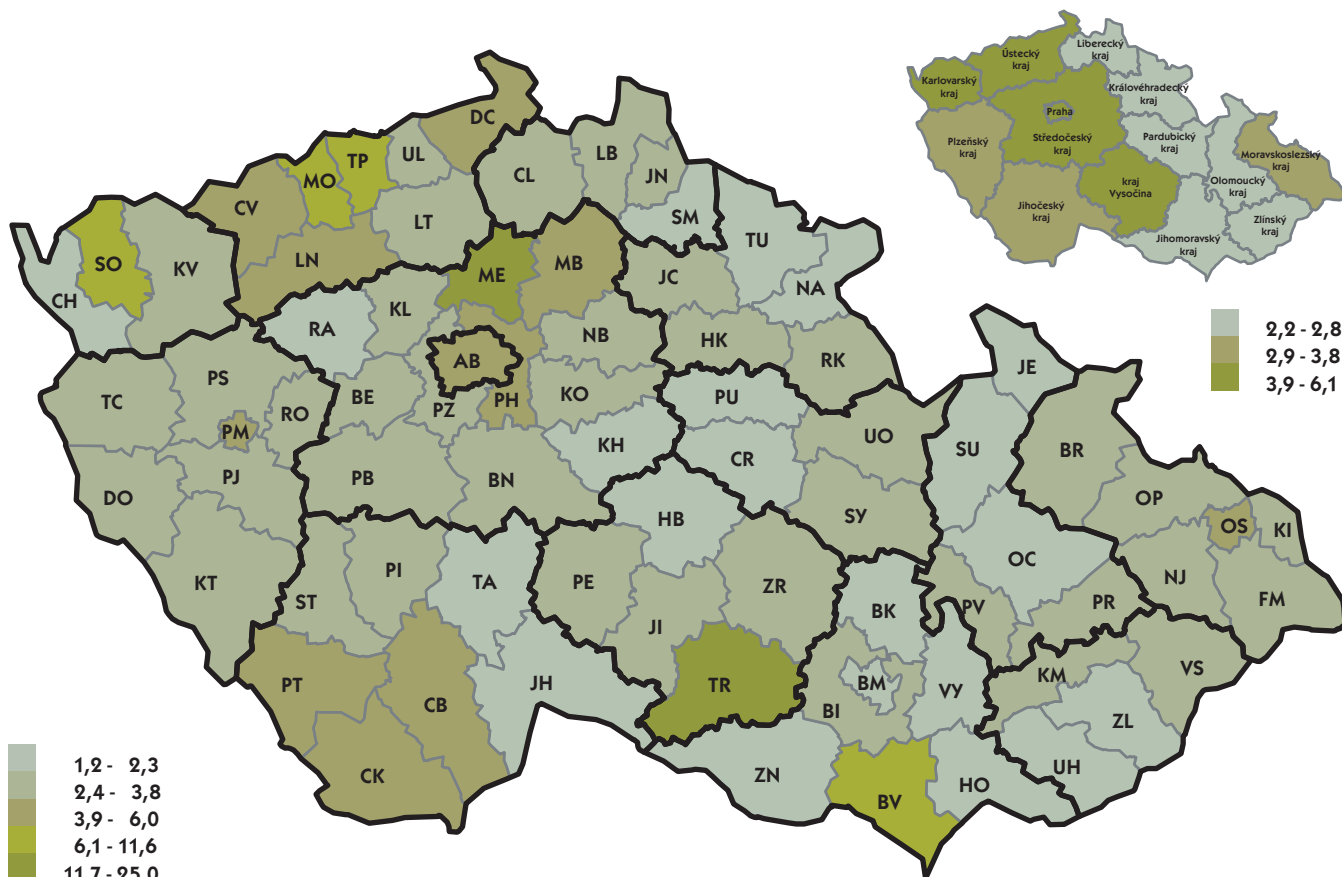
Technické zásahy

Plané poplachy

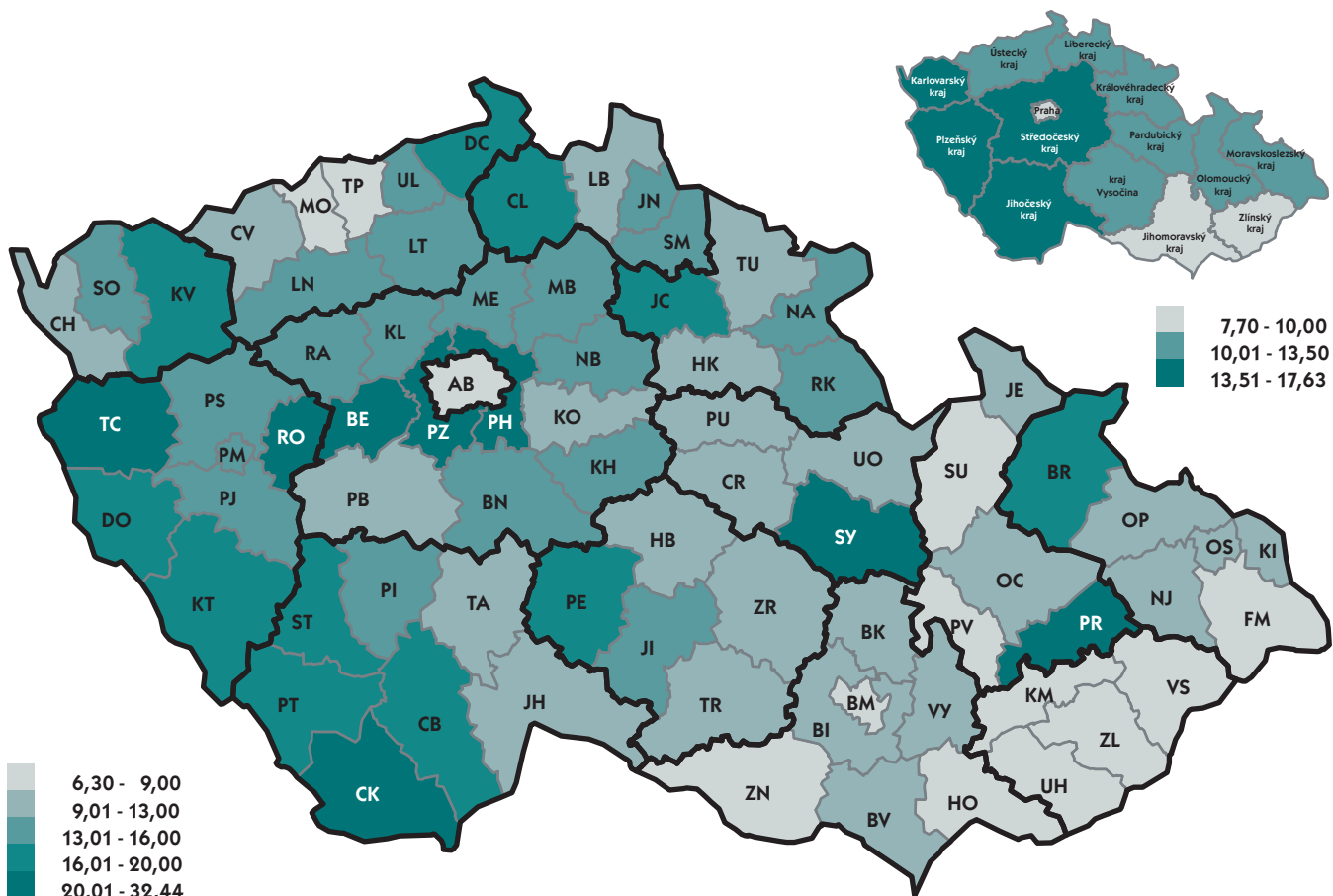


Liberecký	Královéhradecký	Pardubický	Vysočina	Jihomoravský	Olomoucký	Zlínský	Moravskoslezský	ČR
999	975	638	686	1 876	1 064	632	2 253	20 550
1 038	1 527	1 468	1 628	1 576	1 286	757	2 116	21 188
3	0	48	8	231	119	70	638	1 605
249	281	336	250	428	193	115	556	5 550
212	249	277	221	352	149	78	435	4 572
932	2 652	2 323	3 249	3 037	4 165	1 268	10 687	46 814
8	0	39	73	2	0	41	17	638
827	2 448	2 052	2 793	2 792	3 999	1 122	8 008	40 363
14	38	82	75	112	37	26	169	1 453
83	166	150	308	131	129	79	2 493	4 360
0	0	0	0	0	0	0	0	3
6	11	2	11	7	20	0	1	100
184	284	246	513	688	364	225	1 002	7 626
3 411	5 730	5 061	6 345	7 843	7 211	3 067	17 253	103 436

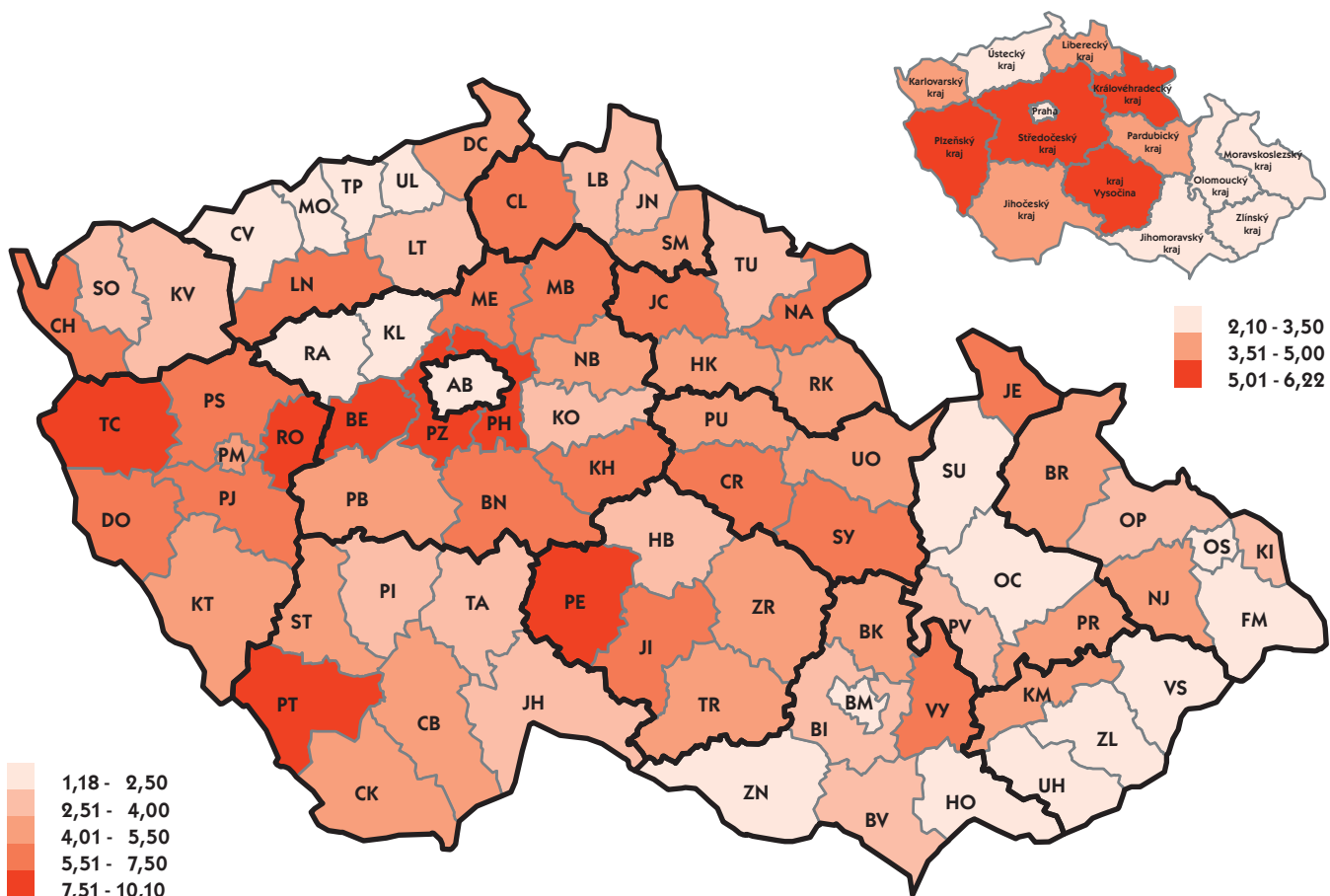
Počet planých poplachů v letech 2000 - 2004 (počet na 1000 obyvatel)



Součinnost jednotek PO s PČR v letech 2002 - 2004 (počet spoluprací na 1000 obyvatel)



Součinnost jednotek PO se ZZS v letech 2002 - 2004 (počet spoluprací na 1000 obyvatel)



Mimořádné události ve 3. a zvláštním stupni poplachu IZS v roce 2004

Dne 21. dubna vybuchl v bytovém domě v Tržní ulici v Brně zemní plyn. Následky výbuchu likvidovalo 17 jednotek PO (včetně specialistů z vyhledávacího a záchranného odřadu - tzv. USAR odřadu - HZS hl. m. Prahy se šterbinovou kamerou) ve spolupráci se ZZS, PČR a dalšími složkami IZS do druhého dne. K vyhledávání osob byli nasazeni také kynologové se psy a jednotka vojenského záchranného útvaru z Bučovic. Okamžitě po příjezdu proběhla záchrana osob bezprostředně ohrožených zřícením domu (64 osob), dále bylo nutné kromě likvidace požáru po výbuchu plynu také ošetřit zraněné osoby (celkem sedm civilních, z nichž dvě v nemocnici zemřely, a dva hasiče) a vyprostit dvě usmrčené osoby. Příčina a škoda – viz strana 29 (Velké požáry).

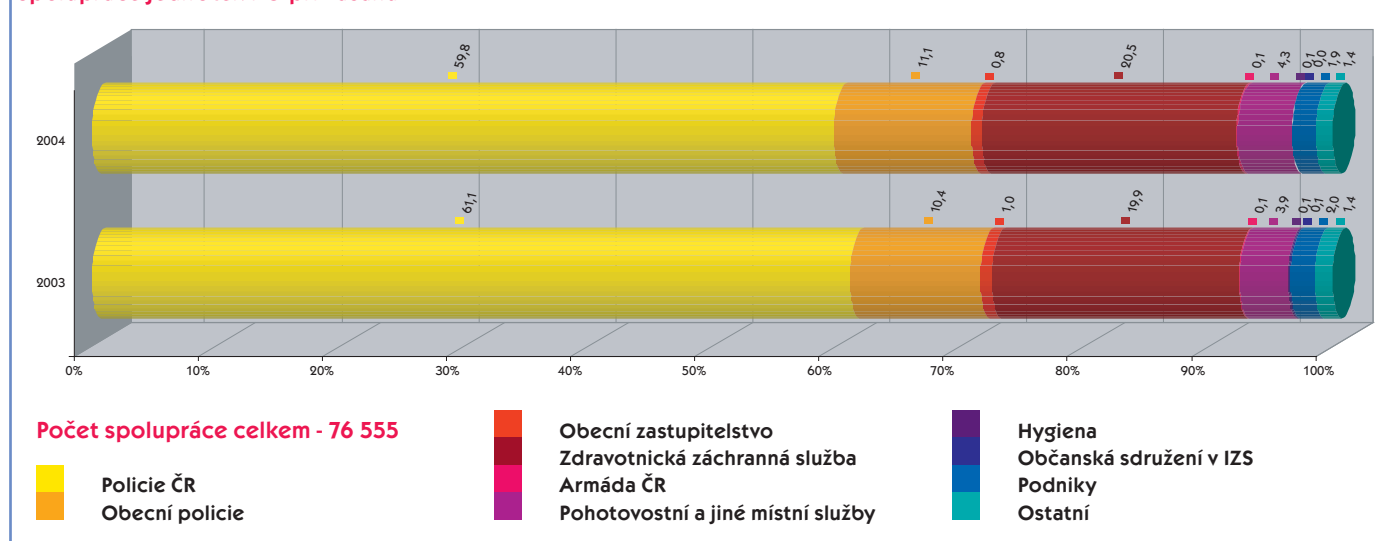
Dne 22. července se na železniční trati Čičenice - Volary u obce Blanice, okr. Strakonice čelně střetly dva osobní motorové vlaky. Při nehodě byla jedna osoba usmrčena a 36 osob zraněno. Celkem zasahovalo 58 hasičů z devíti jednotek PO, kteří ve spolupráci s 19 příslušníky PČR, posádkami 19 sanitních vozidel ZZS, za pomoci vrtulníku AČR a dalšími složkami IZS likvidovali následky nehody po více než 14 hodin. Na místě probíhalo rozebírání konstrukcí, vyhledávání osob, vyprošťování a záchrana osob, předlékařská pomoc, zajištění místa nehody. Na zásah měla negativní vliv špatná přístupnost k místu nehody.

Dne 26. srpna vznikl požár cukrovaru (surovárna a vývoj) v Českém Meziříčí, okr. Rychnov nad Kněžnou. Požár likvidovalo po několika hodin 182 hasičů z 23 jednotek PO za spolupráce dalších složek IZS, přičemž se podařilo uchránit další provozy za 200 milionů Kč. Při zásahu byl lehce zraněn jeden hasič. Vliv na šíření požáru mělo jeho pozdní ohlášení. Zásah byl ztížen evakuační svařovací souprav. Příčina a škoda – viz strana 29 (Velké požáry).

Dne 2. září havaroval na 120. – 122. km dálnice D1 ve směru na Prahu, okr. Jihlava tahač Scania R124 s cisternou a 33 000 litry technického benzínu firmy MKM WOOD spol. s r.o. z Čáslavi. Hořlavina se rozlila na tělese dálnice v délce přibližně 1250 m. Na místo bylo přivoláno 70 hasičů ze 12 jednotek PO a dalších 13 složek IZS, které následky požáru a také únik nebezpečné chemické látky likvidovaly do druhého dne. Provoz dálnice v obou směrech byl zastaven, později částečně omezen. Bylo nutné instalovat norné stěny v potoce a připravit občany jedné z okolních obcí na možnou evakuaci. Teprve druhý den mohl být z trosků tahače vyproštěn mrtvý řidič. Negativně se na zásahu projevilo nesprávné označení ÚN kódu na cisterně, rizikem bylo i značné množství přihlížejících lidí v blízkosti zásahu. K monitorování zásahu a ke koordinaci zásahových složek přispělo využití vrtulníku Letecké záchranné služby. Příčina a škoda – viz strana 29 (Velké požáry).

Dne 6. října hořel v k.ú. obce Čavisov, okr. Opava nízký, střední i vysokokmenný lesní porost. Požár likvidovalo do druhého dne 18 jednotek PO po délce (frontě hašení) 1000 m. Vzhledem k nedostatku vody byla nutná dálková a kyvadlová doprava vody. Celkově bylo požárem zasaženo 32 100 m² a škoda dosáhla 783 000 Kč. K šíření požáru přispěl silný vítr a další klimatické podmínky. Za příčinu vzniku požáru bylo stanoveno kouření, kdy neznámý návštěvník lesa odhodil do suchého lesního porostu nedopalek cigarety nebo hořící zápalku. Při zásahu byla nutná také spolupráce s PČR.

Spolupráce jednotek PO při zásahu



Velká cvičení složek IZS a mezinárodní cvičení v ČR v roce 2004

Ve dnech 15. a 16. září proběhlo v rámci „Programu zlepšení spolupráce Evropské unie při prevenci a snižování následků chemických, biologických, radiologických a nukleárních hrozeb“ dvoudenní mezinárodní cvičení ve Frýdku-Místku nazvané **Beskydy 2004**. Cvičení se zúčastnily i jednotky PO ze Slovenska a Polska.

Dne 6. října proběhlo rozsáhlé taktické cvičení za účasti sedmi jednotek PO, ZZS a územních orgánů státní správy ve firmě ČEPRO, a.s. Cerekvice, okr. Jičín. Bylo zaměřeno na prověření dojezdových časů jednotek zahrnutých do poplachového plánu a možnost taktického využití plánovaných (předpokládaných) sil a prostředků. Součástí cvičení byla i zkouška využití monitoru Ambassador. Byla také nacvičována likvidace požáru hořící nádrže a položení norných stěn proti úniku ropných produktů.

Dne 7. října se uskutečnilo prověřovací cvičení devíti jednotek PO a ZZS v areálu firmy Čepro, a.s., sklad Velká Bíteš, okr. Žďár nad Sázavou. Bylo zaměřeno na zdlouvání požáru hořící nádrže s naftou a skladovacího bloku se šesti skladovacími nádržemi na naftu. Cílem bylo prohloubení znalostí o objektech skladu hořlavých kapalin, seznámení jednotek PO s problematikou zásahu v podmínkách areálu a ověření schopnosti jednotek PO zasáhnout na tento typ objektu.

Dne 13. října se uskutečnilo v Areálu vodních sportů v Hodoníně prověření činnosti složek IZS se zapojením zahraničních sil a prostředků při mimořádné události vyvolané havárií na ropovodu DRŮŽBA s únikem ropy do řeky Moravy a okolního terénu pod názvem **ROPA 2004**. Zasahovalo 17 jednotek PO z ČR a Slovenska, PČR, jednotka vojenského záchranného útvaru z Bučovic, výjezdové skupiny a.s. MERO ČR, ČEPRO, DEKONTA a další.

Dne 16. listopadu proběhlo cvičení v areálu firmy Eastman Sokolov, a.s., které bylo zaměřeno na likvidaci možného úniku kyseliny akrylové a následného výbuchu a požáru propylenu, v jehož důsledku vznikl oblak nebezpečných látek, který směřoval do města Sokolov. Cílem cvičení třinácti jednotek PO bylo prověření vazby řešení rozsáhlé mimořádné události v podniku Eastman Sokolov, a.s. na orgány obce a varování ohroženého obyvatelstva včetně organizace jeho evakuace. Cvičení proběhlo v součinnosti s vybranými složkami IZS.

Přehled o zásazích jednotek PO v okresech a krajích

Okres (kraj)	Zásahy celkem		Zásahy HZS ČR			Zásahy SDH obcí			Zásahy HZS podniků			Zásahy ostatních	
	Počet	Ind.%	Počet	Ind.%	% z celk.	Počet	Ind.%	% z celk.	Počet	Ind.%	% z celk.	Počet	% z celk.
Praha	9 755	99	8 614	100	88,3	138	62	1,4	1 000	98	10,3	3	0,0
Benešov	1 112	90	734	95	66,0	311	85	28,0	67	79	6,0	0	0,0
Beroun	1 230	98	974	99	79,2	236	93	19,2	20	133	1,6	0	0,0
Kladno	1 349	85	1 098	83	81,4	230	106	17,1	21	78	1,5	0	0,0
Kolín	968	99	737	98	76,1	146	105	15,1	84	100	8,7	1	0,1
Kutná Hora	1 057	86	858	79	81,2	85	112	8,0	112	167	10,6	2	0,2
Mělník	1 695	82	878	89	51,8	227	83	13,4	590	72	34,8	0	0,0
Mladá Boleslav	1 661	112	1 074	87	64,7	123	102	7,4	464	368	27,9	0	0,0
Nymburk	799	76	544	78	68,1	144	57	18,0	111	108	13,9	0	0,0
Praha-východ	1 491	82	1 005	81	67,4	337	77	22,6	145	114	9,7	4	0,3
Praha-západ	1 159	77	869	80	75,0	256	67	22,1	34	89	2,9	0	0,0
Příbram	998	67	785	67	78,7	189	67	18,9	24	59	2,4	0	0,0
Rakovník	703	105	509	107	72,4	190	105	27,0	4	133	0,6	0	0,0
Středočeský	14 222	87	10 065	85	70,8	2 474	83	17,4	1 676	109	11,8	7	0,1
České Budějovice	2 278	101	2 112	102	92,7	67	86	2,9	99	93	4,3	0	0,0
Český Krumlov	1 017	89	888	93	87,3	98	94	9,6	24	38	2,4	7	0,7
Jindřichův Hradec	848	69	653	78	77,0	164	47	19,3	28	74	3,3	3	0,4
Písek	677	83	575	89	84,9	81	58	12,0	20	61	3,0	1	0,1
Prachatice	888	97	671	97	75,6	201	95	22,6	16	133	1,8	0	0,0
Strakonice	647	87	563	92	87,0	52	55	8,0	31	82	4,8	1	0,2
Tábor	912	93	717	95	78,6	157	78	17,2	37	132	4,1	1	0,1
Jihočeský	7 267	90	6 179	94	85,0	820	70	11,3	255	80	3,5	13	0,2
Domažlice	1 114	96	857	98	76,9	241	89	21,6	16	123	1,4	0	0,0
Klatovy	1 430	101	1 119	102	78,3	308	98	21,5	1	17	0,1	2	0,1
Plzeň-město	2 019	98	1 710	105	84,7	70	39	3,5	239	97	11,8	0	0,0
Plzeň-jih	1 108	84	656	95	59,2	431	72	38,9	20	77	1,8	1	0,1
Plzeň-sever	1 205	88	615	95	51,0	539	87	44,7	51	53	4,2	0	0,0
Rokycany	1 239	114	888	124	71,6	318	91	25,7	13	118	1,0	20	1,6
Tachov	1 116	90	880	99	78,9	229	68	20,5	7	74	0,6	0	0,0
Plzeňský	9 231	96	6 725	103	72,9	2 136	80	23,1	347	85	3,8	23	0,2
Cheb	1 471	88	1 088	83	74,0	93	72	6,3	289	121	19,6	1	0,1
Karlovy Vary	1 425	87	881	98	61,8	515	72	36,1	12	86	0,8	17	1,2
Sokolov	1 458	102	720	111	49,4	443	87	30,3	284	108	19,5	11	0,8
Karlovarský	4 354	92	2 689	94	61,8	1 051	78	24,1	585	114	13,4	29	0,7
Děčín	2 183	82	1 201	82	55,0	740	81	33,9	242	81	11,1	0	0,0
Chomutov	1 496	91	582	96	38,9	688	94	46,0	226	74	15,1	0	0,0
Litoměřice	1 183	88	981	86	82,9	172	101	14,5	30	107	2,5	0	0,0
Louny	1 090	86	783	94	71,8	235	72	21,6	71	69	6,5	1	0,1
Most	1 906	87	995	85	52,2	175	53	9,2	733	105	38,5	3	0,1
Teplice	1 316	72	968	79	73,6	233	57	17,7	87	63	6,6	28	2,1
Ústí nad Labem	1 049	84	684	83	65,2	102	60	9,7	262	101	25,0	1	0,1
Ústecký	10 223	84	6 194	85	60,6	2 345	77	22,9	1 651	91	16,2	33	0,3
Česká Lípa	1 185	71	573	72	48,4	595	70	50,2	10	91	0,8	7	0,6
Jablonec nad Nisou	813	90	622	97	76,5	166	69	20,4	25	104	3,1	0	0,0
Liberec	1 490	82	1 027	89	68,9	339	65	22,8	118	83	7,9	6	0,4
Semily	927	95	660	95	71,2	256	97	27,6	11	61	1,2	0	0,0
Liberecký	4 415	82	2 882	88	65,3	1 356	73	30,7	164	84	3,7	13	0,3
Hradec Králové	1 813	89	1 430	96	78,9	302	68	16,7	69	79	3,8	12	0,6
Jičín	1 074	98	897	105	83,5	132	69	12,3	45	79	4,2	0	0,0
Náchod	1 605	94	1 261	101	78,6	318	78	19,8	16	59	1,0	10	0,6
Rychnov nad Kněžnou	1 262	108	763	110	60,5	309	81	24,5	15	94	1,2	175	13,8
Trutnov	1 060	98	725	100	68,4	305	94	28,8	30	136	2,8	0	0,0
Královéhradecký	6 814	96	5 076	101	74,5	1 366	78	20,0	175	84	2,6	197	2,9
Chrudim	1 082	92	868	98	80,2	205	75	19,0	6	46	0,6	2	0,2
Pardubice	1 424	101	1 143	109	80,3	138	75	2,7	142	85	6,0	1	0,1
Svitavy	1 256	96	1 006	101	80,1	211	82	16,8	33	80	2,6	6	0,5
Ústí nad Orlicí	2 255	105	1 363	105	60,4	413	82	18,3	475	139	21,1	4	0,2
Pardubický	6 017	100	4 380	103	72,8	967	79	16,1	657	117	10,9	13	0,2
Havlíčkův Brod	1 397	104	1 188	108	85,0	184	94	13,2	25	53	1,8	0	0,0
Jihlava	1 333	100	1 176	105	88,2	112	79	8,4	45	64	3,4	0	0,0
Pelhřimov	1 171	94	886	103	75,7	276	72	23,6	7	x	0,6	2	0,2
Třebíč	1 791	107	1 155	118	64,5	260	120	14,5	369	81	20,6	7	0,4
Žďár nad Sázavou	1 607	94	1 225	104	76,2	174	49	10,8	27	76	1,7	181	11,3
Vysočina	7 299	100	5 630	108	77,1	1 006	78	13,8	473	78	6,5	190	2,6
Blansko	1 031	88	759	92	73,6	248	79	24,1	16	67	1,6	8	0,7
Brno-město	2 765	96	2 487	96	89,9	149	103	5,4	129	99	4,7	0	0,0
Brno-venkov	2 133	89	1 525	92	71,5	531	97	24,9	77	51	3,6	0	0,0
Břeclav	1 199	86	648	79	54,1	232	76	19,3	319	118	26,6	0	0,0

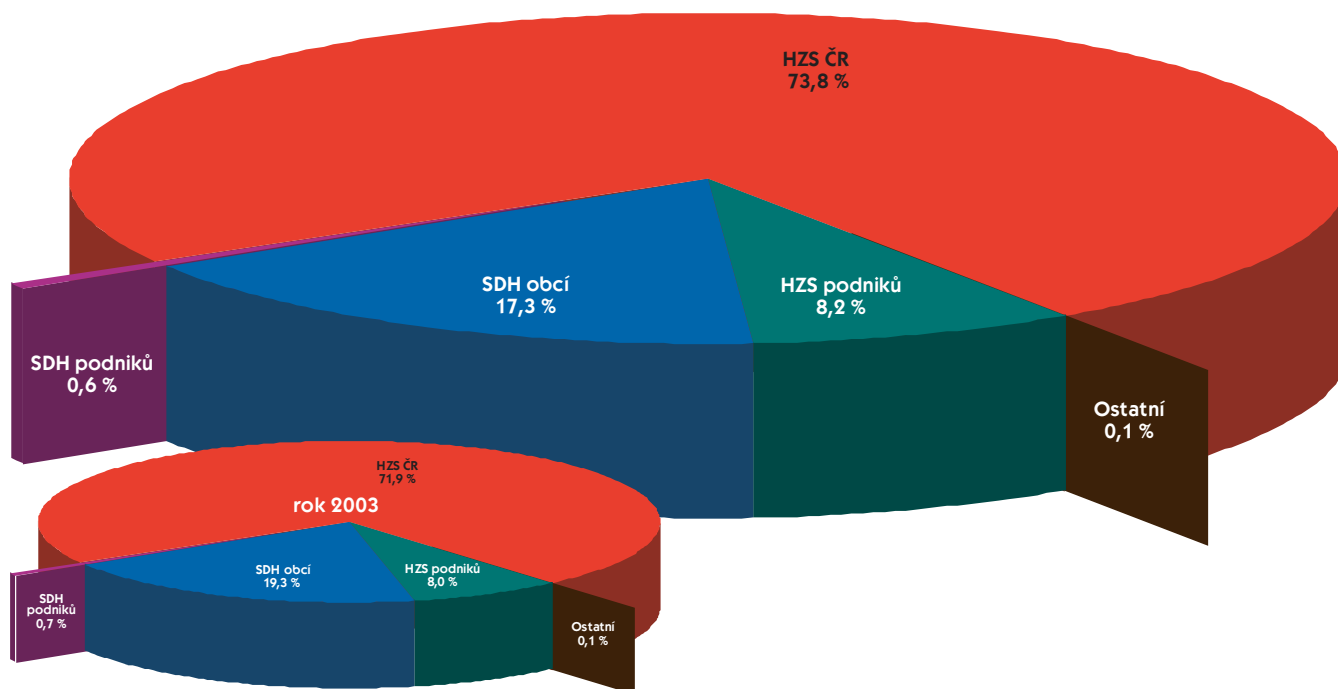
Okres (kraj)	Zásahy celkem		Zásahy HZS ČR			Zásahy SDH obcí			Zásahy HZS podniků			Zásahy ostatních	
	Počet	Ind.%	Počet	Ind.%	% z celk.	Počet	Ind.%	% z celk.	Počet	Ind.%	% z celk.	Počet	% z celk.
Hodonín	901	72	625	85	69,3	188	52	20,9	87	72	9,7	1	0,1
Vyškov	1 078	94	798	94	74,0	258	93	23,9	21	117	1,9	1	0,1
Znojmo	732	88	628	95	85,8	94	61	12,8	10	62	1,4	0	0,0
Jihomoravský	9 839	89	7 470	92	75,9	1 700	81	17,3	659	90	6,7	10	0,1
Jeseník	640	118	571	115	89,2	68	155	10,6	1	50	0,2	0	0,0
Olomouc	3 014	129	2 161	125	71,7	512	189	17,0	302	101	10,0	39	1,3
Prostějov	1 370	103	1 090	104	79,6	212	119	15,5	26	59	1,9	42	3,0
Přerov	2 305	99	1 903	100	82,6	156	84	6,8	206	89	8,9	1	0,0
Šumperk	1 161	111	756	121	65,1	383	98	33,0	22	63	1,9	0	0,0
Olomoucký	8 490	112	6 520	112	76,8	1 331	125	15,7	557	92	6,6	82	0,9
Kroměříž	817	84	684	87	83,7	96	82	11,8	27	49	3,3	10	1,2
Uherské Hradiště	693	80	551	82	79,5	93	72	13,4	29	76	4,2	20	2,9
Vsetín	1 017	90	592	96	58,2	335	80	32,9	43	83	4,2	47	4,6
Zlín	991	99	877	102	88,5	75	82	7,6	39	74	3,9	0	0,0
Zlínský	3 518	89	2 704	92	76,9	599	79	17,0	138	70	3,9	77	2,2
Bruntál	2 428	110	1 408	113	58,0	959	104	39,5	41	273	1,7	20	0,8
Frýdek-Místek	2 830	97	1 324	97	46,8	1 258	91	44,5	244	155	8,6	4	0,1
Karviná	2 968	110	2 489	102	83,9	242	390	8,1	235	131	7,9	2	0,1
Nový Jičín	1 755	89	882	91	50,2	463	77	26,4	410	99	23,4	0	0,0
Opava	1 790	109	1 373	101	76,7	394	142	22,0	21	140	1,2	2	0,1
Ostrava	7 975	109	7 014	107	88,0	409	286	5,1	552	88	6,9	0	0,0
Moravskoslezský	19 746	105	14 490	104	73,4	3 725	110	18,9	1 503	107	7,6	28	0,1

Podíl jednotlivých druhů jednotek PO na celkovém počtu zásahů v roce 2004:

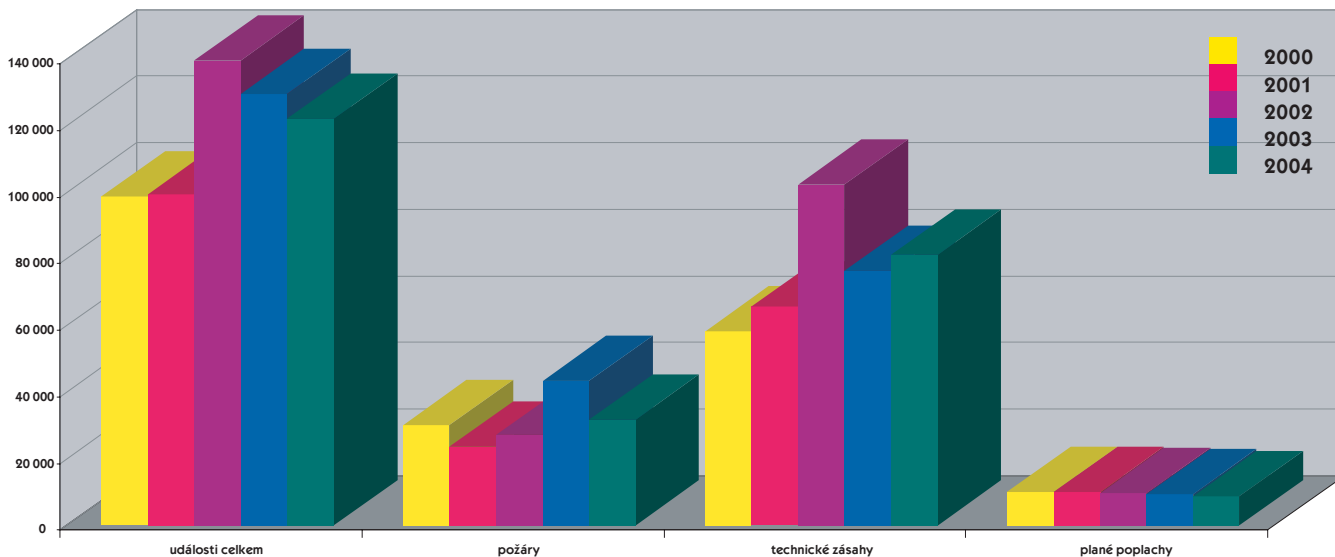
- **HZS ČR – 73,8 %** zásahů z celkového počtu. Evidováno 235 stanic (stav k 31. 12. 2004).
- **SDH obcí – 17,3 %** zásahů z celkového počtu. Evidováno celkem 8104 jednotek PO (stav k 31. 12. 2004), z toho v kategorii JPO II celkem 144, JPO III 1370, JPO V 5048 a 1542 JPO N. Z uvedeného počtu pouze 1x zasahovalo 878 (10,8 %) jednotek PO a 5569 (68,7 %) nezasahovalo vůbec. Jednotky SDH obcí měly výrazný podíl u hlavní zásahové činnosti těchto jednotek PO, tj. u požárů a dále také u dopravních nehod.
- **HZS podniků – 8,2 %** zásahů z celkového počtu. Evidováno 105 jednotek PO (stav k 31. 12. 2004). Mají rozhodující podíl na počtu technologických a technických pomoci, ale i planých poplachů. Mnoho z těchto pomoci mělo charakter události, kde byla činnost jednotky PO předem dohodnuta, a proto nebyly tyto události pojaty do statistiky událostí a zásahů jednotek PO.
- **SDH podniků – 0,6 %** zásahů z celkového počtu. Evidováno 334 jednotek PO (stav k 31. 12. 2004). Převažuje počet zásahů u požárů a planých poplachů.

Celkem bylo evidováno (stav k 31. 12. 2004) v ČR: • **6332** profesionálních hasičů HZS ČR (-1,7 % oproti roku 2003), přičemž celkový počet příslušníků a občanských zaměstnanců HZS ČR byl **10 517** (+0,05 %) • **3077** profesionálních hasičů HZS podniků (-9,3 %) • **90 304** dobrovolných hasičů (-5,4 %).

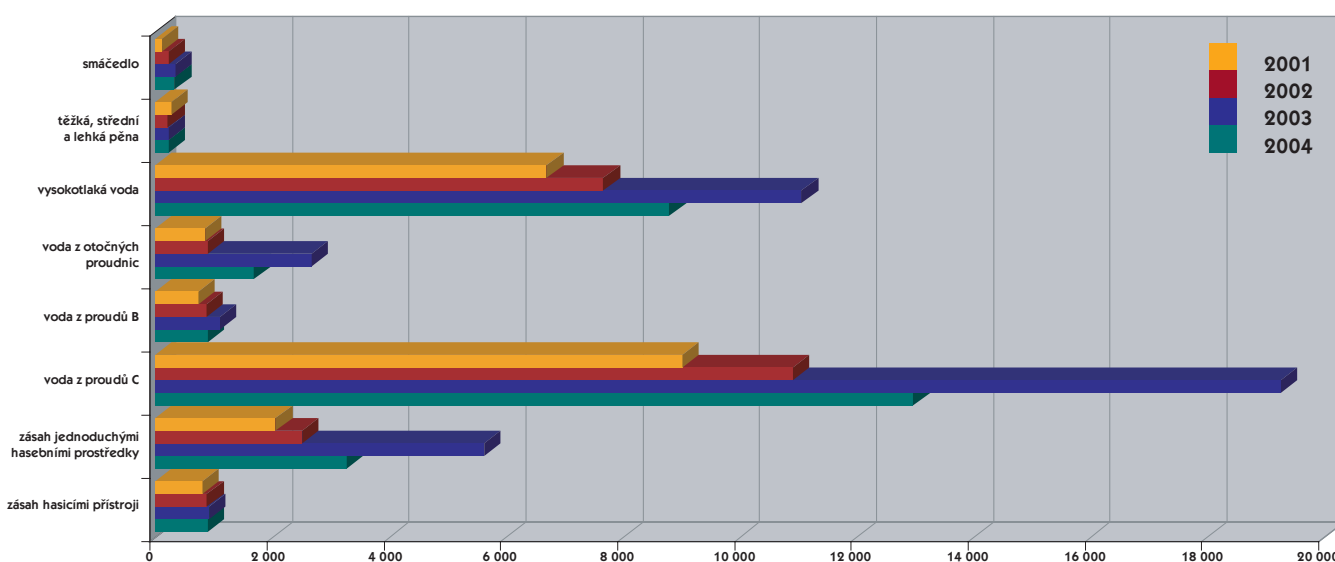
Podíl druhů jednotek PO na zásahové činnosti



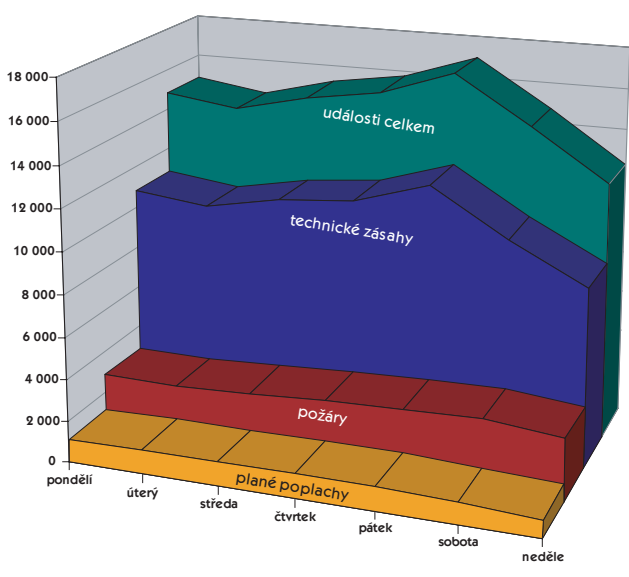
Počet zásahů všech druhů jednotek PO



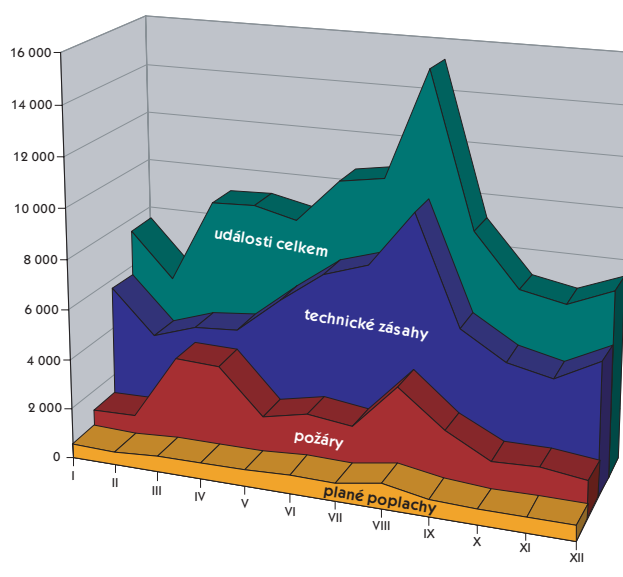
Vybrané činnosti jednotek PO - počet zásahů



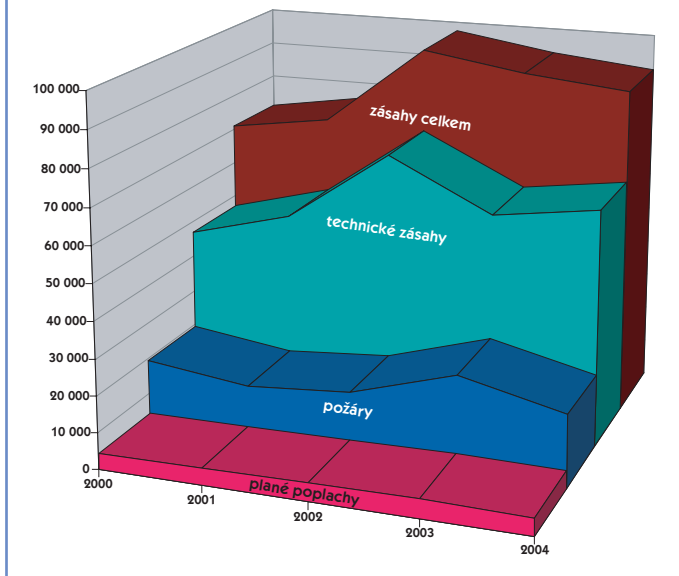
Události v jednotlivých dnech



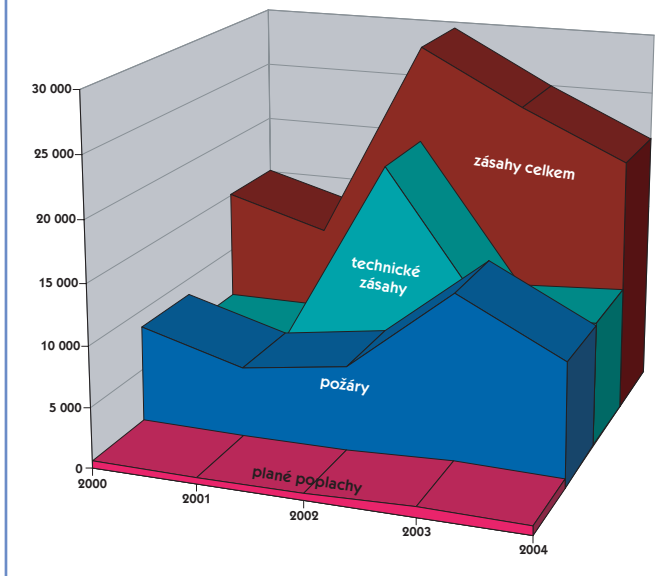
Události v jednotlivých měsících



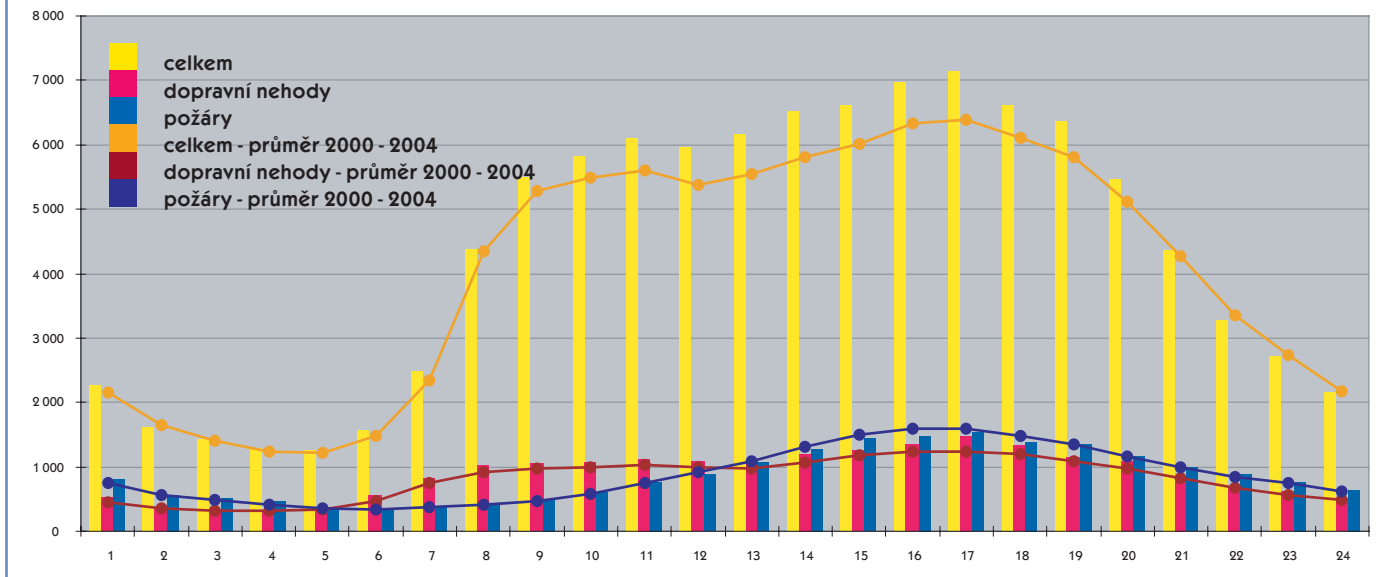
Počet zásahů HZS ČR



Počet zásahů SDH obcí



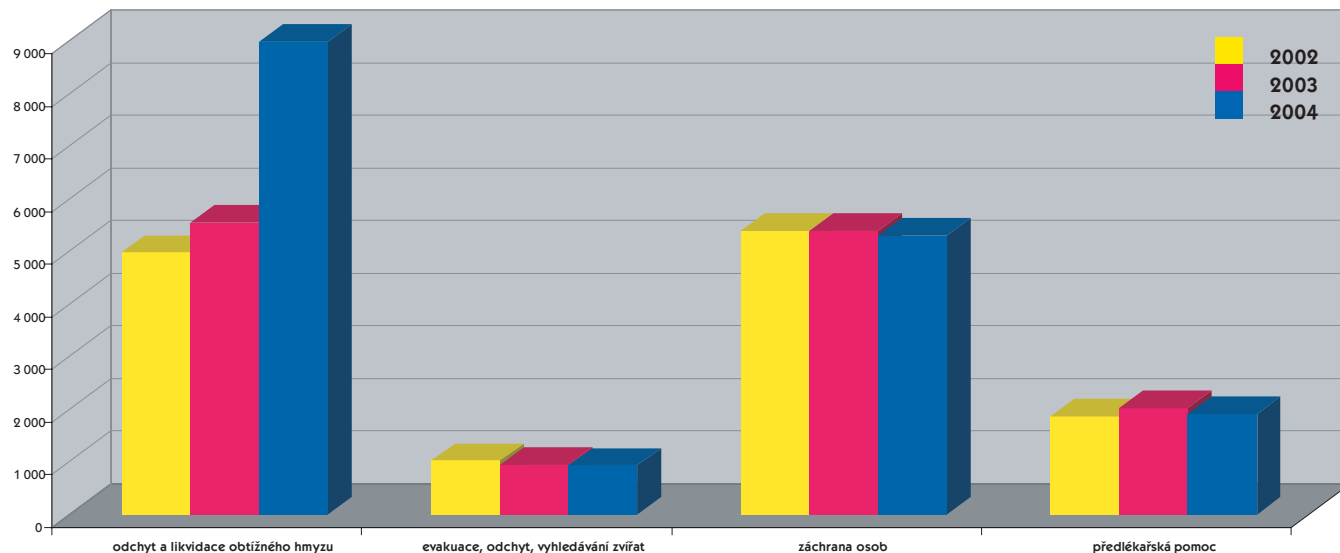
Počet událostí se zásahem jednotek PO podle denní doby



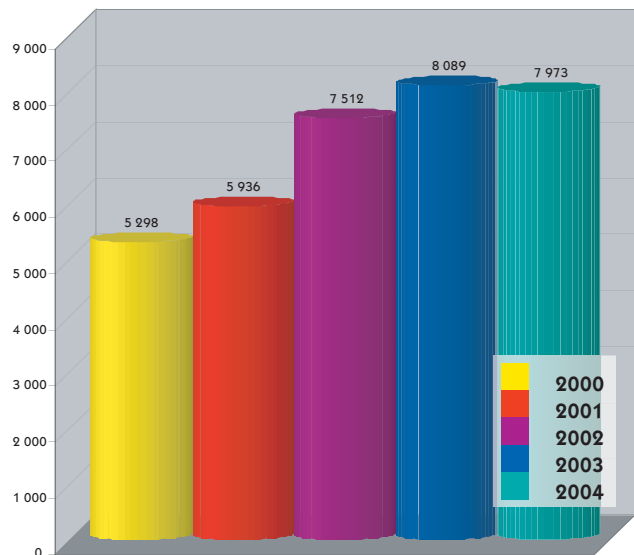
Počet jednotlivých činností jednotek PO

Druh činnosti	HZS ČR		SDH obcí		HZS podniků		SDH podniků		Celkem	
	Počet	Ind. %	Počet	Ind. %	Počet	Ind. %	Počet	Ind. %	Počet	Ind. %
požární asistence	234	88	282	112	186	78	1	17	703	93
asistence při vyhledávání či likvidaci nástražného systému	146	81	19	76	15	65	0	0	180	79
průzkum	55 581	111	9 493	104	6 442	109	469	130	71 985	110
použití hasicích přístrojů	532	102	198	87	165	120	14	39	909	98
použití jednoduchých hasicích prostředků	2 050	63	1 048	50	174	61	7	78	3 279	58
voda z proudů C	6 784	69	4 996	64	1 139	77	72	74	12 991	67
voda z proudů B	490	95	327	64	87	96	6	100	910	81
voda z otočných proudnic	868	57	634	68	194	89	7	50	1 703	63
vysokotlaká voda	7 718	80	658	74	419	75	15	136	8 810	80
lehká pěna	9	82	3	x	4	80	0	0	16	100
střední pěna	49	98	7	100	21	124	1	100	78	104
těžká pěna	117	109	12	80	13	45	2	x	144	95
smáčedlo	235	103	85	88	19	68	2	200	341	96
prášek z mobilní techniky	19	190	0	0	3	33	0	0	22	100
inertní plyny z mobilní techniky	28	127	0	0	5	20	0	0	33	69
zvláštní technické prostředky a hasiva	83	93	16	55	8	266	1	x	108	89
čerpání a odčerpávání vody	939	86	912	63	186	94	23	191	2 060	75
dálková doprava vody hadicemi	98	78	261	62	18	82	3	27	380	65
dálková doprava vody kyvadlová	503	62	1 239	70	105	91	24	83	1 871	69
doplňování vody	1 481	72	2 036	73	357	97	33	65	3 907	74
chlazení	797	98	277	91	260	95	5	50	1 339	96
odvětrání prostorů přirozené	2 721	98	579	101	191	97	19	76	3 510	99
odvětrání prostorů nucené	1 515	108	154	136	57	97	4	80	1 730	110
izolace, separace látek	88	82	7	64	15	58	0	0	110	75
neutralizace	72	126	10	167	19	76	1	50	102	113
ředění	46	77	21	100	54	76	2	x	123	81
přečerpávání látky	205	92	16	64	63	94	0	0	284	90
ohraničení, zahrazení uniklé látky	924	103	136	111	91	92	12	63	1 163	103
jímání, sběr uniklé látky (mimo ropných produktů)	622	89	60	85	78	67	2	29	762	85
zjišťování druhu uniklé látky	835	105	73	79	115	106	11	50	1 034	102
zajištění místa nehody	11 024	103	1 163	100	393	94	17	94	12 597	102
odstraňování následků dopravní nehody	12 533	94	1 386	104	501	92	16	267	14 436	95
odstraňování překážek z komunikace a jiných prostor	10 233	108	2 322	122	997	102	25	179	13 577	110
odstraňování úniků ropných látek - provozních náplní vozidel	10 653	96	1 124	103	485	109	43	119	12 305	97
ochrana okolí	1 614	92	743	67	315	97	10	100	2 682	83
práce na vodě	475	90	147	83	28	156	0	0	650	90
práce ve vodě a pod vodou	208	96	75	56	7	117	2	200	292	82
obsluha nebezpečného zařízení	299	70	22	76	13	118	1	100	335	72
provizorní oprava	1 050	116	214	189	454	111	10	111	1 728	120
rozebírání konstrukcí	2 497	94	1 586	98	132	94	21	105	4 236	95
uzavírání vody, plynu, elektřiny apod.	2 256	100	258	93	59	95	13	108	2 586	100
vnikání do uzavřeného prostoru	12 087	98	536	99	226	100	11	157	12 860	98
zásah ve výšce pomocí lezecké techniky	750	116	124	136	79	92	2	200	955	116
zásah ve výškách a nad volnou hloubkou	3 420	140	625	136	177	103	17	170	4 239	138
vyhledávání osob	559	93	140	81	38	152	0	0	737	92
vyhledávání, záchrana osob z vody	162	101	14	74	2	200	0	0	178	98
vyprošťování osob z hloubek	121	95	15	136	5	56	0	0	141	95
vyprošťování osob z výšek	107	90	11	138	6	75	1	x	125	93
vyprošťování osob z havarovaných vozidel	1 632	91	111	89	39	93	2	x	1 784	91
vyprošťování osob z výťahu	1 272	97	21	72	38	112	15	125	1 346	97
vyprošťování osob ze zhroutených staveb	21	95	7	88	2	200	0	0	30	97
záchrana osob jiná	1 414	115	125	139	58	141	157	238	1 754	123
předlékařská pomoc	1 914	95	231	108	272	107	54	115	2 471	97
vyprošťování předmětů	1 275	106	292	98	64	116	6	86	1 637	105
odchyt zvířat včetně vyhledávání	856	101	179	137	21	95	1	50	1 057	105
odchyt a likvidace obtížného hmyzu	8 983	162	2 046	139	334	145	9	900	11 372	157
evakuace osob objektová	302	114	47	72	18	129	4	100	371	107
evakuace osob plošná	19	112	2	66	2	100	0	0	23	105
evakuace předmětů	330	80	303	76	17	142	7	70	657	79
evakuace zvířat	76	82	40	80	1	25	0	0	117	79
zřízení a zajištění provozu evakuačního střediska	1	33	1	33	0	0	0	0	2	33
označování nebezpečných oblastí	144	150	16	70	15	150	0	0	175	136
speciální očista - dekontaminace, detoxikace	35	109	9	300	22	244	0	0	66	147
speciální očista zasahujících sil a prostředků	38	106	5	167	15	167	0	0	58	121
zprovoznění úkrytů	0	0	0	0	0	0	0	0	0	0
doprava pitné vody, potravin, předmětů k přežití	35	70	56	122	1	25	0	0	92	92
výdej a rozdělení pitné vody a potravin	23	89	2	20	4	400	0	0	29	74
týlové práce	315	90	157	70	21	175	2	x	495	84
čekání na speciální služby	1 431	91	165	93	172	106	5	500	1 773	92
záloha na místě události	796	86	1 255	89	69	71	19	79	2 139	87
pohotovost na vlastní stanici	267	109	589	80	5	167	6	100	867	87
záloha na stanici (jiné než vlastní)	215	109	211	82	22	147	0	0	448	95
jiné	18 766	97	3 535	89	2 040	96	62	47	24 403	96
bez zásahu po dostavení	6 565	87	1 746	103	615	82	72	71	8 998	89
Celkem	202 562	100	45 215	88	18 287	98	1 346	103	267 410	97

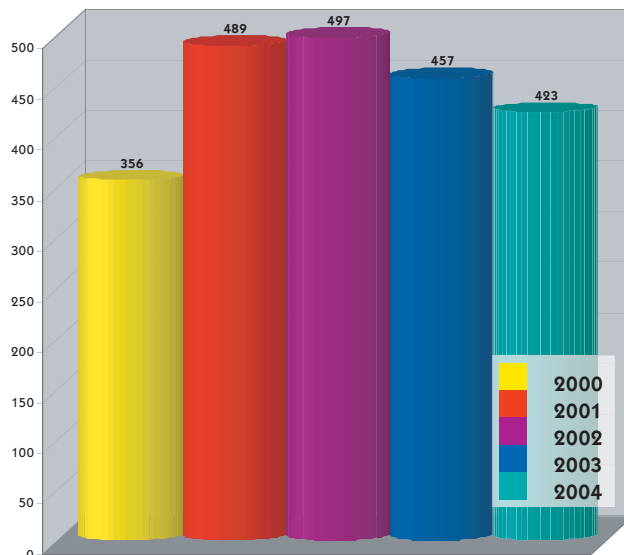
Wybrané činnosti HZS ČR



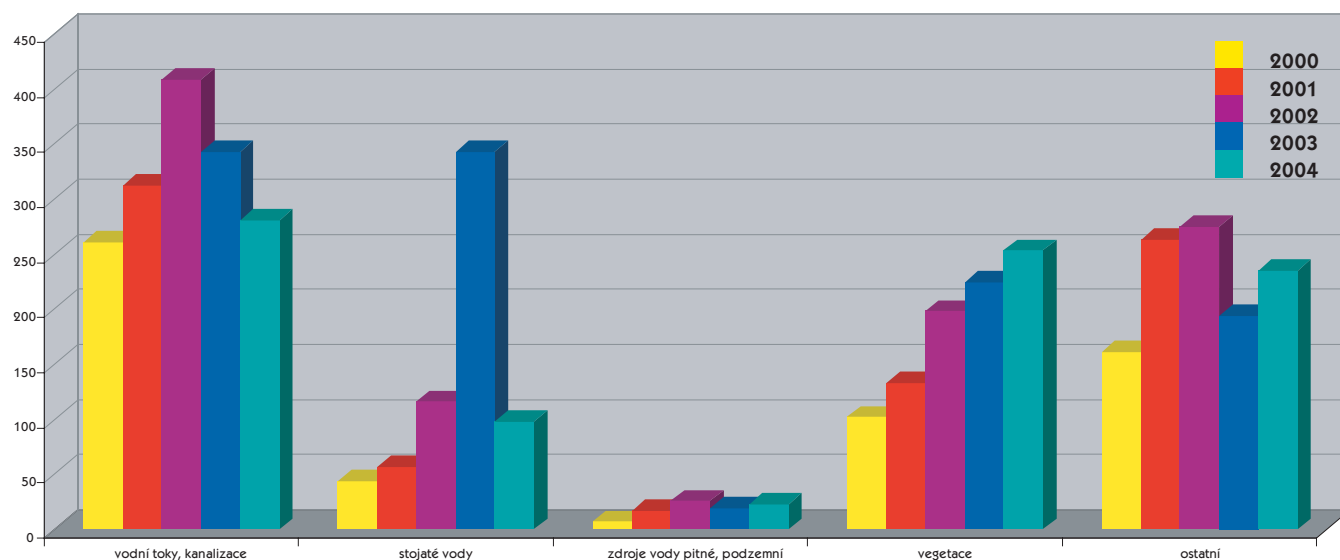
Počet zamoření - komunikace



Počet zamoření - půda



Počet zamoření

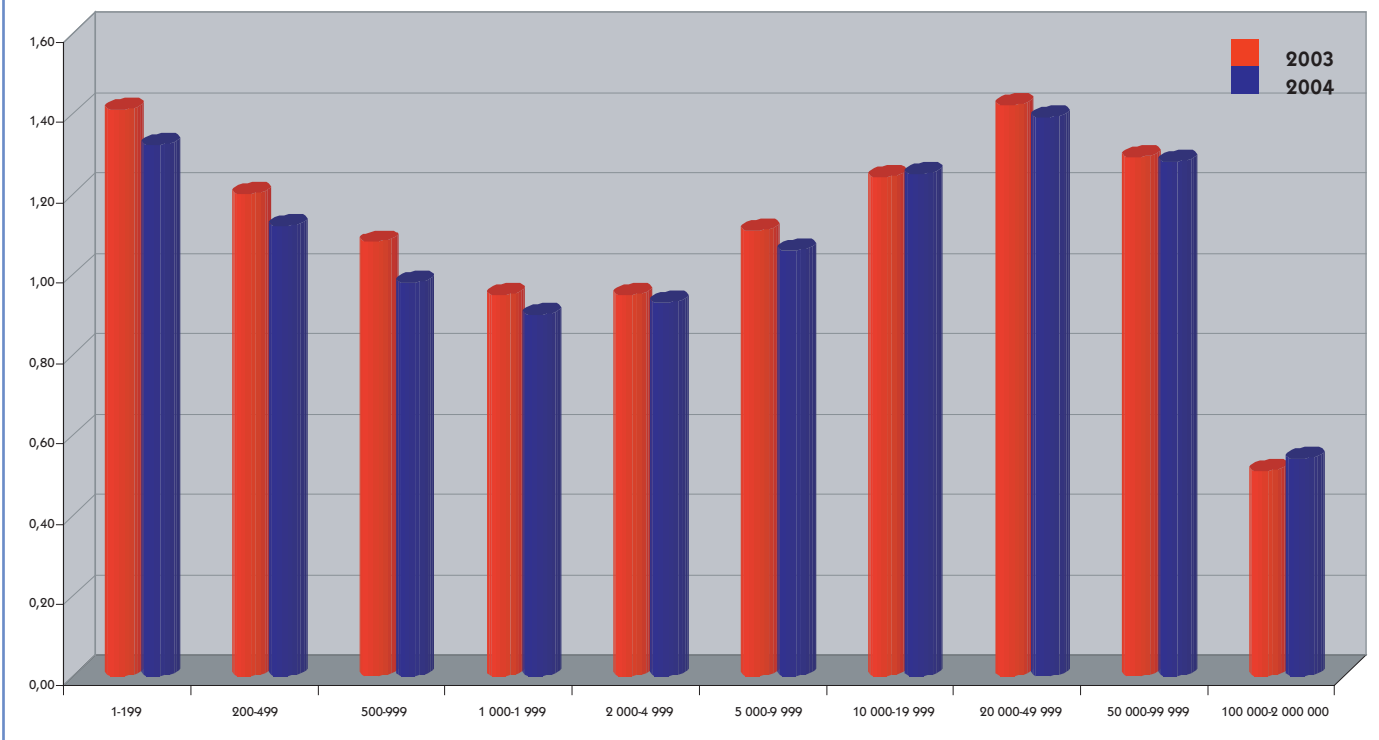


Události v obcích podle počtu obyvatel

Druh události	Počet obyvatel	2002	2003	2004	Index %	% podíl z celku 2004	Počet na 100 obyv.
požáry	1 - 199	474	936	596	64	2,8	0,29
	200 - 499	1 236	2 400	1 634	68	7,7	0,25
	500 - 999	1 500	2 796	1 940	69	9,2	0,22
	1 000 - 1 999	1 478	2 490	1 826	73	8,6	0,20
	2 000 - 4 999	1 934	3 210	2 149	67	10,1	0,19
	5 000 - 9 999	1 446	2 394	1 757	73	8,3	0,20
	10 000 - 19 999	1 694	2 642	2 097	79	9,9	0,22
	20 000 - 49 999	3 217	4 322	3 358	78	15,8	0,28
	50 000 - 99 999	3 258	4 674	3 919	84	16,7	0,32
	100 000 - 2 000 000	-	2 121	1 797	85	8,5	0,09
dopravní nehody	1 - 199	780	824	840	102	4,0	0,42
	200 - 499	2 459	2 467	2 580	105	12,2	0,39
	500 - 999	2 704	2 919	2 844	97	13,4	0,32
	1 000 - 1 999	2 395	2 398	2 387	100	11,3	0,26
	2 000 - 4 999	2 412	2 574	2 617	102	12,4	0,23
	5 000 - 9 999	1 924	2 089	1 998	96	9,4	0,22
	10 000 - 19 999	1 900	1 988	1 861	94	8,9	0,19
	20 000 - 49 999	2 129	2 280	2 171	95	10,3	0,18
	50 000 - 99 999	1 950	2 216	2 207	100	10,4	0,18
	100 000 - 2 000 000	-	985	982	100	4,6	0,05
úniky nebezpečných chemických látek	1 - 199	73	90	71	79	1,3	0,04
	200 - 499	238	237	203	85	3,7	0,03
	500 - 999	303	340	306	90	5,5	0,03
	1 000 - 1 999	392	357	320	90	5,8	0,04
	2 000 - 4 999	459	466	464	100	8,4	0,04
	5 000 - 9 999	430	506	458	90	8,3	0,05
	10 000 - 19 999	831	782	855	109	15,4	0,09
	20 000 - 49 999	1 127	1 126	1 074	95	19,4	0,09
	50 000 - 99 999	1 130	1 259	1 138	91	20,5	0,09
	100 000 - 2 000 000	-	668	601	90	10,8	0,03
technické havárie	1 - 199	859	823	1 024	124	2,2	0,51
	200 - 499	2 222	2 167	2 396	111	5,1	0,36
	500 - 999	2 780	2 482	2 894	117	6,2	0,32
	1 000 - 1 999	2 943	2 618	3 087	118	6,6	0,34
	2 000 - 4 999	3 634	3 682	4 454	121	9,5	0,39
	5 000 - 9 999	4 449	4 298	4 713	110	10,1	0,52
	10 000 - 19 999	5 636	5 348	6 047	113	12,9	0,63
	20 000 - 49 999	8 522	7 701	8 409	109	18,0	0,70
	50 000 - 99 999	5 941	5 872	6 744	115	14,4	0,55
	100 000 - 2 000 000	-	5 895	6 958	118	14,9	0,33
události celkem	1 - 199	2 870	2 865	2 677	93	2,6	1,32
	200 - 499	8 040	7 909	7 358	93	7,1	1,12
	500 - 999	9 537	9 625	8 770	91	8,4	0,98
	1 000 - 1 999	9 620	8 699	8 275	95	8,0	0,90
	2 000 - 4 999	10 825	10 765	10 475	97	10,1	0,93
	5 000 - 9 999	10 303	10 037	9 576	95	9,2	1,06
	10 000 - 19 999	12 345	11 870	11 989	101	11,5	1,25
	20 000 - 49 999	18 279	17 227	16 866	98	16,2	1,39
	50 000 - 99 999	14 709	15 667	15 573	99	15,0	1,28
	100 000 - 2 000 000	-	10 672	11 473	108	11,0	0,54

Velikostní skupina obcí - počet obyvatel	Počet obcí	% z celku	Počet obyvatel v tis.	% z celku
1 - 199	1 647	26,3	202,6	2,0
200 - 499	2 029	32,5	658,9	6,4
500 - 999	1 279	20,5	891,0	8,7
1 000 - 1 999	664	10,6	917,4	9,0
2 000 - 4 999	368	5,9	1 130,5	11,1
5 000 - 9 999	131	2,1	901,8	8,8
10 000 - 19 999	68	1,1	959,4	9,4
20 000 - 49 999	41	0,6	1 209,8	11,8
50 000 - 99 999	17	0,3	1 219,0	12,0
100 000 - 2 000 000	5	0,1	2 112,9	20,8
Celkem	6 249	100,0	10 203,3	100,0

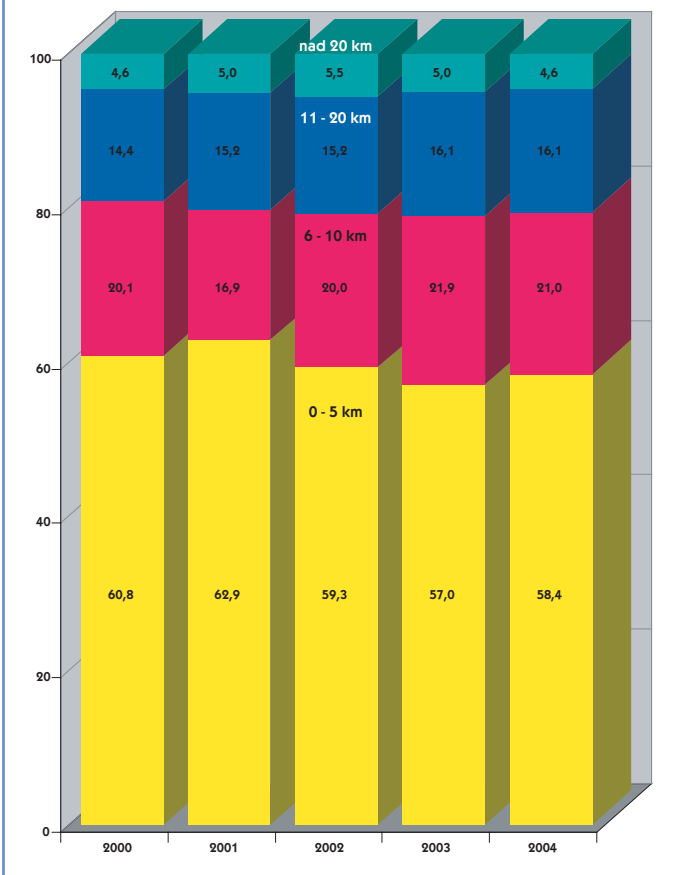
Události v obcích podle velikostní kategorie (počet na 100 obyvatel)



Zásahy jednotlivých druhů jednotek PO podle vzdálenosti k událostem

Vzdálenost	HZS ČR		SDH obcí		HZS podniků		SDH podniků		Celkem			
	Počet	Index %	Počet	Index %	Počet	Index %	Počet	Index %	Počet	Index %	% ze Σ	Změna %
0 - 5 km	48 873	99	14 507	86	6 750	102	564	97	70 721	96	58,4	1,4
6 - 10 km	20 318	94	4 105	80	988	88	36	71	25 465	90	21,0	-0,9
11 - 20 km	16 558	97	2 053	83	796	94	50	143	19 467	93	16,1	0,0
nad 20 km	3 865	94	346	84	1 306	83	6	55	5 530	86	4,5	-0,5

Vývoj počtu zásahů všech druhů jednotek PO podle vzdálenosti k události (v %)



Negativní vlivy zásahů

Druh	Počet	Index %
Pozdní příjezd jednotek		
špatná funkce ohlašovny požárů	18	164
selhání spojovacích prostředků	65	83
pozdní ohlášení oproti zpozorování	41	93
pozdní vyhlášení poplachu oproti ohlášení	4	100
obtížná cesta na místo	469	72
selhání vozidla na cestě	12	52
přivolaná místní jednotka nevyjela k požáru	173	115
pozdní přivolání dalších jednotek PO	1	33
jiné	29	45
Hasební podmínky jednotek PO		
nedostatek sil	5	50
nedostatek základní techniky a tech. prostředků	7	116
nedostatek speciální techniky	11	79
nedostatek vody	22	73
nedostatek ostatních hasebních prostředků	1	100
nedostatek ochranných prostředků	5	167
selhání požární techniky	22	63
nesprávné nasazení sil a prostředků	0	0
špatná spolupráce s majitelem (uživatelé)	47	67
jiné	0	0
Okolnosti znesnadňující zásah		
zadýmení a přítomnost plyných toxických látek	1 264	95
sálání tepla, roztékání hořlavých hmot	121	84
nevypnutý elektrický proud	80	78
nebezpečí výbuchu nebo destrukce	149	101
nevyhovující nástupní plocha	72	109
nevyhovující zásahové nebo evakuační cesty	98	63
teplota pod -10 °C	78	86
jiné vlivy atmosférických podmínek	689	54
negativní vliv technologické dispozice	25	139
jiné	72	67

Požáry

Základní ukazatele

Druh	Hodnota
počet požárů	21 191
přímé škody (Kč)	1 669 305 100
uchráněné hodnoty (Kč)	6 977 363 000
usmrceno osob	126
zraněno osob	918

V porovnání s rokem 2003 vzniklo o 28 % požárů méně, škody jsou nižší o 9 %. Přitom 239 velkými požáry (se škodou jeden mil. Kč a více), tzn. 1,1 % z celkového počtu, vzniklo 66 % z celkových škod. Usmrcených osob bylo v roce 2004 o 11 % méně, zraněných o 17 % méně.

Hasiči bezprostředně zachránili při požárech 477 osob a dalších 3089 osob bylo před požáry evakuováno.

Z uvedeného přehledu vyplývá, že v roce 2004 vzniklo na území ČR v průměru denně 58 požárů se škodou 4 570 000 Kč. Hodnoty uchráněné jednotkami PO 4,1x převyšují škody přímé.

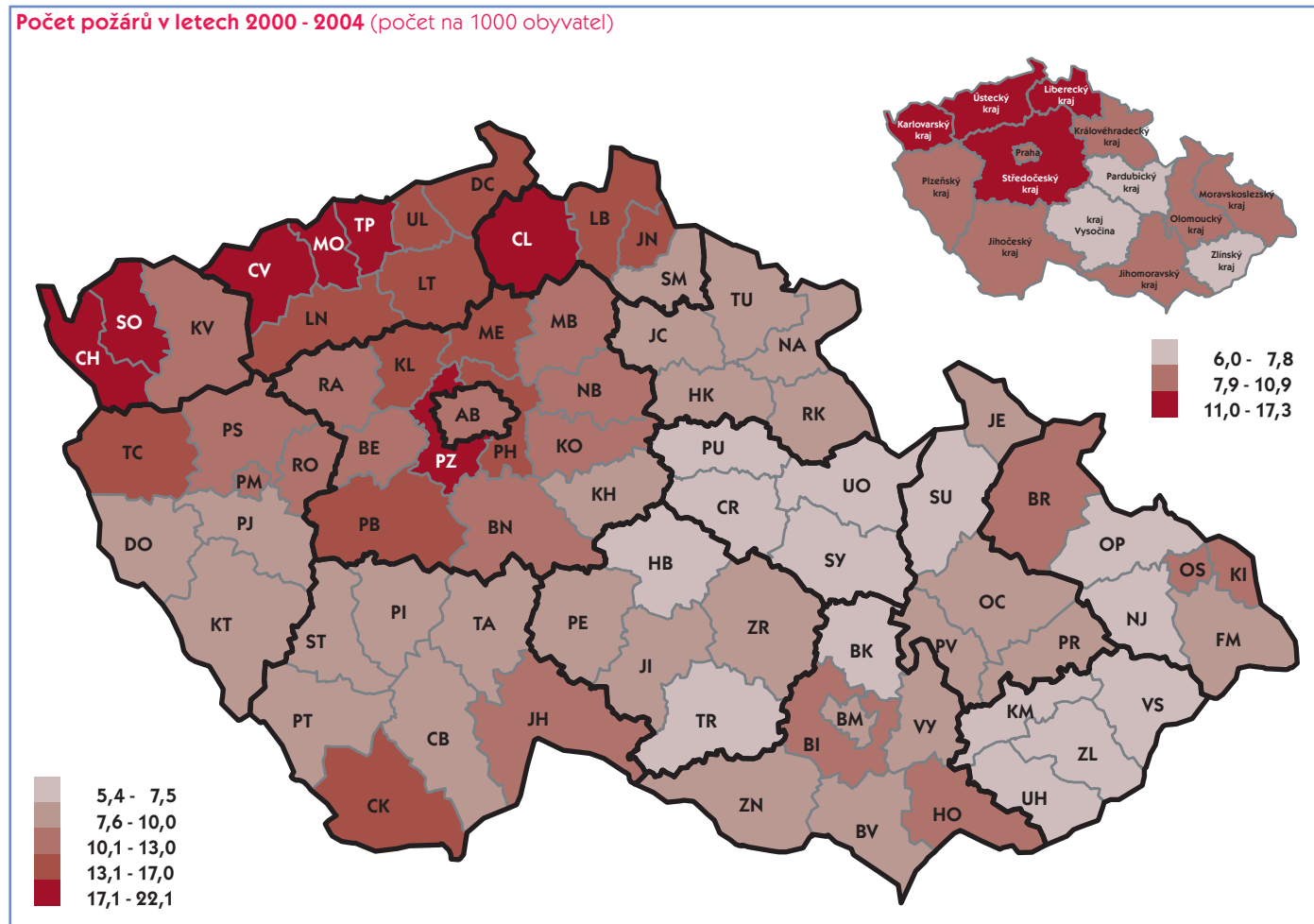
Požáry - přehled v letech 1995 - 2004

Rok	Počet požárů	Škoda Kč	Usmrceno osob	Zraněno osob
1995	18 565	988 895 200	109	904
1991 - 1995	59 753	3 942 024 200	320	2 638
1996	21 539	1 345 497 700	118	1 037
1997	21 540	1 229 951 200	135	1 026
1998	24 041	1 902 566 000	96	1 123
1999	20 857	2 088 610 700	105	934
2000	20 919	1 426 340 200	100	975
1996 - 2000	108 896	7 992 965 800	554	5 095
2001	17 285	2 054 670 000	99	881
2002	19 132	3 731 915 000	109	942
2003	28 937	1 836 614 900	141	1 112
2004	21 191	1 669 305 100	126	918

Uchráněné hodnoty při požárech

Rok	Uchráněné hodnoty Kč
1995	6 673 166 000
1991 - 1995	16 049 333 000
1996	8 418 267 000
1997	6 393 776 000
1998	6 925 493 000
1999	8 907 455 000
2000	6 584 192 000
1996 - 2000	37 229 183 000
2001	6 230 121 000
2002	6 251 751 000
2003	7 646 975 000
2004	6 977 363 000

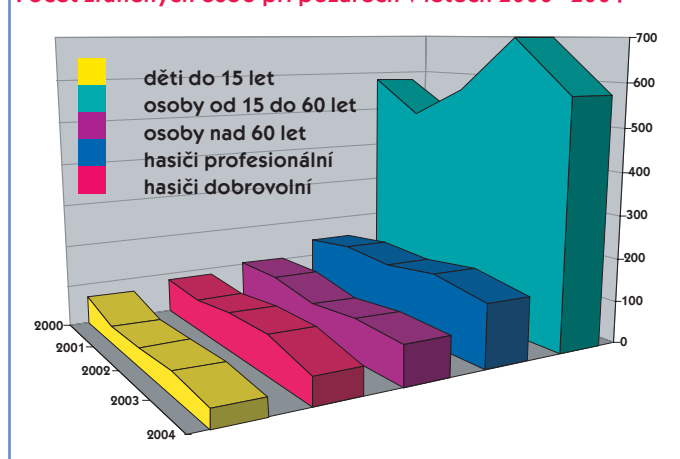
Počet požárů v letech 2000 - 2004 (počet na 1000 obyvatel)



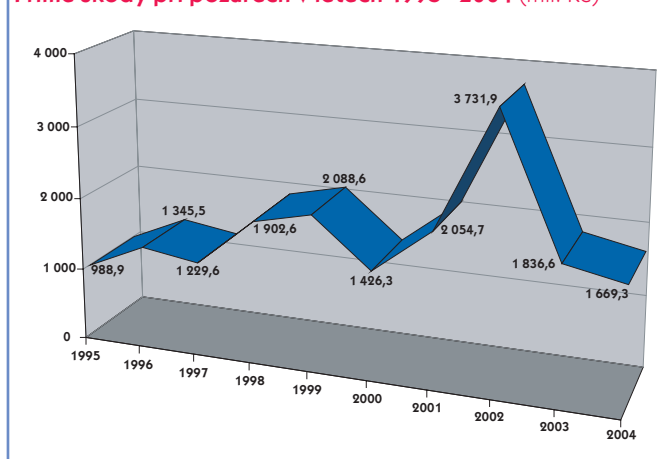
Počet požárů a škody podle místa vzniku

Budova, objekt	Počet	Index %	Škoda v tis. Kč	Index %
budovy občanské výstavby, včetně budov pro dopravu a spoje	925	94	301 187,7	83
bytový domovní fond	2 306	95	96 164,1	111
rodinné domky a ostatní budovy pro bydlení	1 349	95	133 214,3	106
budovy a haly pro výrobu a služby	424	93	258 607,1	76
energetické výrobní budovy	91	75	19 076,1	35
budovy a objekty pro garážování	115	71	18 370,2	63
budovy pro skladování (bez zemědělských)	86	98	278 492,4	90
budovy pro skladování zemědělských produktů	86	97	56 713,1	106
budovy pro rostlinou a živočišnou výrobu	67	71	28 323,0	54
objekty v zemědělství	32	74	12 530,0	89
objekty mimo budovy (bez zemědělských)	223	81	64 346,3	430
objekty ve výstavbě a rekonstrukci	73	79	27 544,0	346
provizoria a účelové objekty u budov	790	80	34 461,6	66
dopravní prostředky a pracovní stroje	2 405	90	271 196,1	110
zemědělské plochy a přírodní prostředí	831	86	21 637,5	117
lesy	887	50	19 169,8	57
volné skladovací plochy	4 220	46	4 062,3	36
demolice, skládky odpadu	5 876	90	19 406,3	137
ostatní	405	69	4 803,3	55

Počet zraněných osob při požárech v letech 2000 - 2004



Přímé škody při požárech v letech 1995 - 2004 (mil. Kč)



Počet usmrcených a zraněných osob při požárech

Kategorie	2000		2001		2002		2003		2004		Index	
	U	Z	U	Z	U	Z	U	Z	U	Z	U	Z
děti do 15 let	5	66	3	41	5	45	3	52	2	40	66	77
osoby od 15 do 60 let	75	580	57	500	67	571	106	700	79	575	75	82
osoby nad 60 let	20	103	38	104	34	82	31	96	45	93	145	97
hasiči profesionální	0	144	0	161	3	152	0	170	0	147	0	86
hasiči dobrovolní	0	82	1	75	0	92	1	94	0	63	0	67
Celkem	100	975	99	881	109	942	141	1 112	126	918	89	83

Požáry - přehled v odvětvích

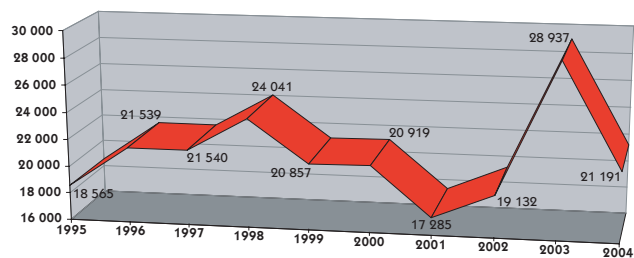
Odvětví hospodářství	Počet požárů	Podíl v %	Index %	Přímá škoda v tis. Kč	Podíl v %	Index %	Usmrceno	Zraněno
zemědělství	758	3,58	67	127 064,68	7,61	83	1	20
lesnictví	846	3,99	49	32 146,57	1,93	84	6	23
dobývání nerostných surovin	35	0,17	103	12 949,28	0,78	293	0	0
zpracovatelský průmysl	626	2,95	87	513 726,55	30,77	134	1	59
výroba, rozvod elektřiny, plynu, vody	156	0,74	77	19 061,00	1,14	41	0	8
stavebnictví	96	0,45	92	38 040,30	2,28	123	0	5
obchod, opravy zboží	224	1,06	81	154 370,33	9,25	83	1	20
pohostinství, ubytování	244	1,15	96	44 403,20	2,66	64	5	33
doprava	2 179	10,28	91	216 091,54	12,94	56	22	174
pošty, telekomunikace	16	0,08	84	84 494,20	5,06	14 051	0	0
peněžnictví, pojišťovnictví	3	0,01	27	150,80	0,01	25	0	0
výzkum, služby podnikům, reality	553	2,61	96	49 020,00	2,94	31	7	57
veřejná správa, bezpečnost	54	0,25	90	4 668,02	0,28	126	0	7
školství	61	0,29	85	19 307,88	1,16	95	0	10
zdravotnictví, sociální činnost	65	0,31	133	2 362,80	0,14	69	0	8
ostatní veřejné a osobní služby	1 138	5,37	93	61 320,27	3,67	53	1	29
domácnosti	2 616	12,34	88	265 732,41	15,38	119	74	420
nezatříděno a jiné	11 521	54,37	67	33 375,31	2,00	178	8	45
CELKEM	21 191	100,00	73	1 669 305,14	100,00	91	126	918

Požáry podle okresů a krajů

Okres (kraj)	Počet požárů	Podíl v %	Index %	Počet požárů na tisíc obyvatel	Přímá škoda v tis. Kč	Podíl v %	Uchráněné hodnoty v tis. Kč	Podíl v %	Usmrceno	Zraněno
Praha	2 671	12,60	88	2,6	111 917,20	6,70	294 921,00	4,23	14	123
Benešov	218	1,03	76	2,3	24 746,50	1,48	83 017,00	1,19	1	13
Beroun	205	0,97	78	2,7	5 853,00	0,35	28 291,00	0,41	1	8
Kladno	441	2,08	78	2,9	42 619,00	2,55	182 140,00	2,61	1	8
Kolín	226	1,07	73	2,4	17 311,40	1,04	134 730,80	1,93	2	13
Kutná Hora	121	0,57	57	1,7	7 843,00	0,47	30 284,00	0,43	0	7
Mělník	338	1,60	75	3,5	14 960,60	0,90	288 549,30	4,14	0	7
Mladá Boleslav	306	1,44	91	2,7	13 657,50	0,82	64 390,00	0,92	2	9
Nymburk	184	0,87	65	2,1	5 284,60	0,32	43 263,00	0,62	1	3
Praha-východ	322	1,52	82	3,1	18 205,30	1,09	149 227,00	2,14	2	20
Praha-západ	288	1,36	69	3,2	12 719,00	0,76	193 905,00	2,78	0	8
Příbram	322	1,52	75	3,0	20 173,60	1,21	101 525,00	1,46	0	6
Rakovník	149	0,70	85	2,7	15 466,50	0,93	70 657,00	1,01	1	8
Středočeský	3 120	14,72	76	2,7	198 840,00	11,92	1 369 979,10	19,64	11	110
České Budějovice	279	1,32	69	1,6	15 193,60	0,91	31 292,00	0,45	2	3
Český Krumlov	144	0,68	77	2,4	22 548,60	1,35	56 428,50	0,81	0	4
Jindřichův Hradec	136	0,64	42	1,5	8 483,40	0,51	57 555,00	0,83	0	15
Písek	120	0,57	59	1,7	7 097,60	0,43	60 543,00	0,87	1	5
Prachatice	86	0,41	93	1,7	7 533,00	0,45	30 293,00	0,43	2	11
Strakonice	109	0,51	59	1,6	11 102,50	0,67	20 689,00	0,30	2	5
Tábor	188	0,89	67	1,8	31 737,00	1,90	74 559,00	1,07	0	7
Jihočeský	1 062	5,01	63	1,7	103 695,70	6,22	331 359,50	4,76	7	50
Domažlice	88	0,42	68	1,5	11 752,00	0,70	105 680,00	1,52	1	9
Klatovy	162	0,76	74	1,9	14 837,00	0,89	100 372,00	1,44	4	9
Plzeň-město	411	1,94	78	2,5	21 144,30	1,27	110 159,60	1,58	2	12
Plzeň-jih	132	0,62	61	1,9	10 804,30	0,65	21 080,00	0,30	0	2
Plzeň-sever	180	0,85	63	2,4	6 420,70	0,38	118 424,80	1,70	0	12
Rokycany	131	0,62	86	2,9	13 601,00	0,81	22 640,00	0,32	0	2
Tachov	132	0,62	64	2,6	6 714,10	0,40	30 898,20	0,44	0	3
Plzeňský	1 236	5,83	71	2,2	85 273,40	5,10	509 254,60	7,30	7	49
Cheb	256	1,21	65	2,9	12 789,77	0,77	36 599,20	0,53	0	6
Karlovy Vary	316	1,49	69	2,6	8 856,10	0,53	20 085,00	0,29	1	6
Sokolov	332	1,57	68	3,6	8 425,50	0,50	66 177,50	0,95	0	5
Karlovarský	904	4,27	68	3,0	30 071,37	1,80	122 861,70	1,77	1	17
Děčín	318	1,50	55	2,4	20 546,90	1,23	10 010,00	0,13	1	15
Chomutov	411	1,94	69	3,3	33 428,48	2,00	15 585,00	0,21	0	5
Litoměřice	349	1,65	71	3,0	13 874,80	0,83	30 660,00	0,41	2	8
Louny	269	1,27	76	3,1	17 420,72	1,04	14 200,00	0,20	0	6
Most	507	2,39	65	4,3	109 815,50	6,58	232 680,00	3,30	1	14
Teplice	482	2,27	58	3,8	37 211,03	2,23	30 143,10	0,41	0	11
Ústí nad Labem	398	1,88	72	3,4	10 400,45	0,62	4 017,00	0,06	3	9
Ústecký	2 734	12,90	65	3,3	242 697,88	14,53	337 295,10	4,72	7	68
Česká Lípa	367	1,73	70	3,4	12 843,64	0,77	7 035,00	0,10	3	13
Jablonec nad Nisou	196	0,92	70	2,2	15 543,00	0,93	53 058,00	0,76	0	10
Liberec	326	1,54	65	2,1	39 181,20	2,35	94 240,30	1,35	5	18
Semily	151	0,71	78	2,0	10 257,00	0,61	25 938,00	0,37	0	5
Liberecký	1 040	4,91	69	2,4	77 824,84	4,66	180 271,30	2,58	8	46
Hradec Králové	330	1,56	92	2,1	31 845,00	1,91	124 835,00	1,79	0	10
Jičín	152	0,72	81	2,0	58 462,30	3,50	204 343,00	2,93	0	13
Náchod	193	0,91	71	1,7	6 672,00	0,40	44 660,50	0,64	0	18
Rychnov nad Kněžnou	137	0,65	95	1,7	79 670,69	4,77	247 489,00	3,55	1	9
Trutnov	188	0,89	72	1,6	10 445,00	0,63	376 824,00	5,41	1	8
Královéhradecký	1 000	4,72	82	1,8	187 094,99	11,21	998 151,50	14,32	2	58
Chrudim	138	0,65	60	1,3	15 064,60	0,90	187 401,00	2,69	1	14
Pardubice	230	1,09	84	1,4	10 394,00	0,62	69 619,00	1,00	1	6
Svitavy	116	0,55	59	2,3	5 560,50	0,33	15 312,00	0,22	1	6
Ústí nad Orlicí	185	0,87	68	1,3	10 541,00	0,63	69 756,00	1,00	1	7
Pardubický	669	3,16	69	1,3	41 560,10	2,48	342 088,00	4,91	4	33
Havlíčkův Brod	112	0,53	63	1,2	3 112,40	0,19	25 258,50	0,36	2	9
Jihlava	181	0,85	83	1,7	17 284,92	1,04	47 443,80	0,68	3	8
Pelhřimov	123	0,58	65	1,7	11 428,70	0,68	16 603,00	0,24	1	7
Třebíč	166	0,78	76	1,4	16 330,92	0,98	63 722,00	0,91	6	14
Žďár nad Sázavou	149	0,70	54	1,2	7 617,52	0,46	66 123,00	0,95	0	13
Vysočina	731	3,45	68	1,4	55 774,46	3,35	219 150,30	3,14	12	51
Blansko	147	0,69	75	1,4	6 414,70	0,38	19 563,55	0,28	1	12
Brno-město	652	3,08	77	1,8	35 819,35	2,15	107 071,09	1,54	15	54
Brno-venkov	354	1,67	71	2,1	9 253,46	0,55	32 549,70	0,47	2	5
Břeclav	194	0,92	53	1,6	8 979,10	0,54	32 087,00	0,46	1	9

Okres (kraj)	Počet požárů	Podíl v %	Index %	Počet požárů na tisíc obyvatel	Přímá škoda v tis. Kč	Podíl v %	Uchráněné hodnoty v tis. Kč	Podíl v %	Usmrceno	Zraněno
Hodonín	268	1,26	60	1,7	11 820,50	0,71	98 698,00	1,42	1	11
Vyškov	151	0,71	77	1,7	4 824,80	0,29	51 230,20	0,74	4	11
Znojmo	180	0,85	74	1,6	7 711,20	0,46	12 208,00	0,18	3	8
Jihomoravský	1 946	9,18	70	1,7	84 823,11	5,08	353 407,54	5,09	27	110
Jeseník	68	0,32	77	1,6	2 989,50	0,18	11 299,00	0,16	0	2
Olomouc	392	1,85	79	1,7	25 085,90	1,50	19 477,00	0,28	0	17
Prostějov	224	1,06	89	2,0	18 353,45	1,10	40 365,00	0,58	1	11
Přerov	255	1,20	87	1,9	9 933,60	0,60	63 851,00	0,92	2	10
Šumperk	175	0,83	81	1,4	6 982,50	0,42	70 147,00	1,01	3	5
Olomoucký	1 114	5,26	83	1,8	63 344,95	3,80	205 139,00	2,95	6	45
Kroměříž	122	0,58	64	1,1	6 716,70	0,40	19 330,00	0,28	0	5
Uherské Hradiště	131	0,62	58	0,9	6 794,05	0,41	42 011,00	0,60	1	5
Vsetín	174	0,82	71	1,2	18 368,00	1,10	83 319,00	1,20	3	11
Zlín	219	1,03	80	1,1	95 583,00	5,73	62 250,00	0,89	4	12
Zlínský	646	3,05	69	1,1	127 461,75	7,64	206 910,00	2,97	8	33
Bruntál	218	1,03	82	2,1	33 558,40	2,01	966 327,50	13,87	3	22
Frýdek-Místek	322	1,52	67	1,4	17 376,50	1,04	107 174,00	1,54	2	22
Karviná	633	2,99	76	2,3	13 175,90	0,79	98 864,00	1,42	4	16
Nový Jičín	223	1,05	78	1,8	8 328,00	0,50	16 501,00	0,24	1	24
Opava	257	1,21	87	1,7	26 692,10	1,60	43 051,00	0,62	2	18
Ostrava	665	3,14	80	2,1	159 794,52	9,57	274 657,00	3,94	0	23
Moravskoslezský	2 318	10,94	77	1,8	258 925,42	15,51	1 506 574,50	21,63	12	125
Česká republika	21 191	100,00	73	2,1	1 669 305,14	100,00	6 977 363,11	100,00	126	918

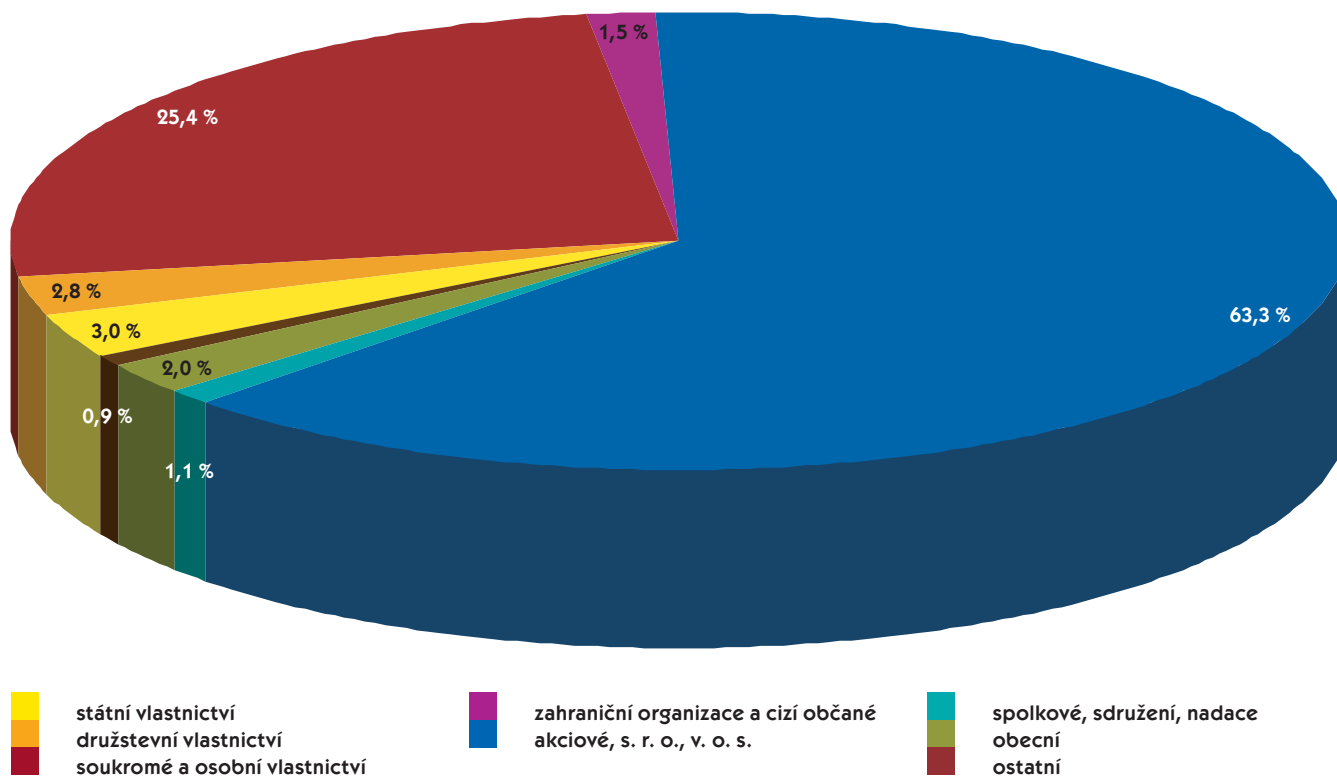
Počet požárů v letech 1995 - 2004



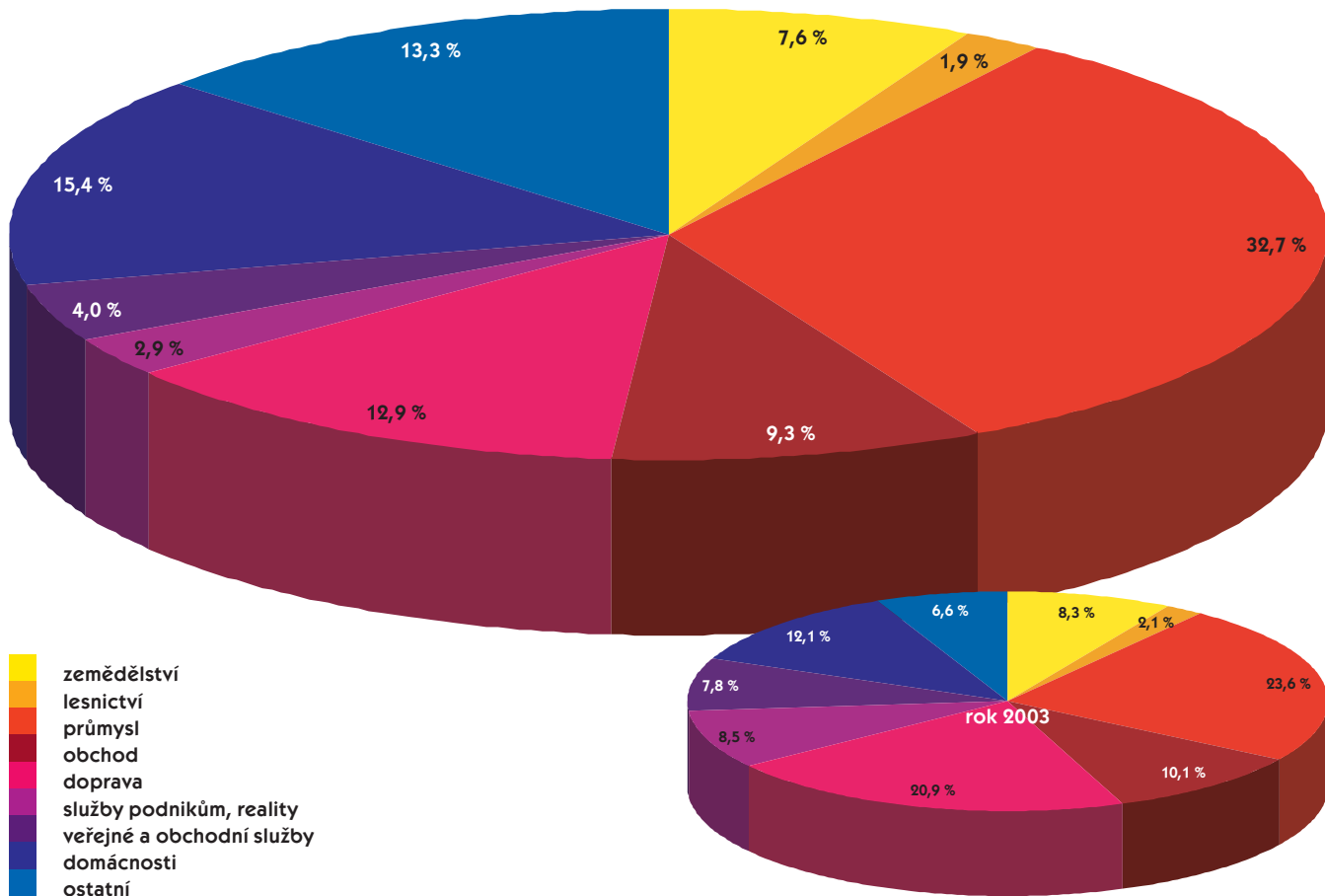
Škody podle právní formy vlastnictví

Právní forma vlastnictví	Škoda v mil. Kč	Podíl v %
státní	40,02	2,40
družstevní	35,33	2,12
soukromé a osobní	547,59	32,80
zahraniční organizace a cizí občané	114,04	6,83
církevní	0,82	0,05
akciové, s. r. o., v. o. s.	846,62	50,72
spolkové, sdružení, nadace, společenské organizace	15,71	0,94
obecní	43,08	2,58
ostatní	26,09	1,56

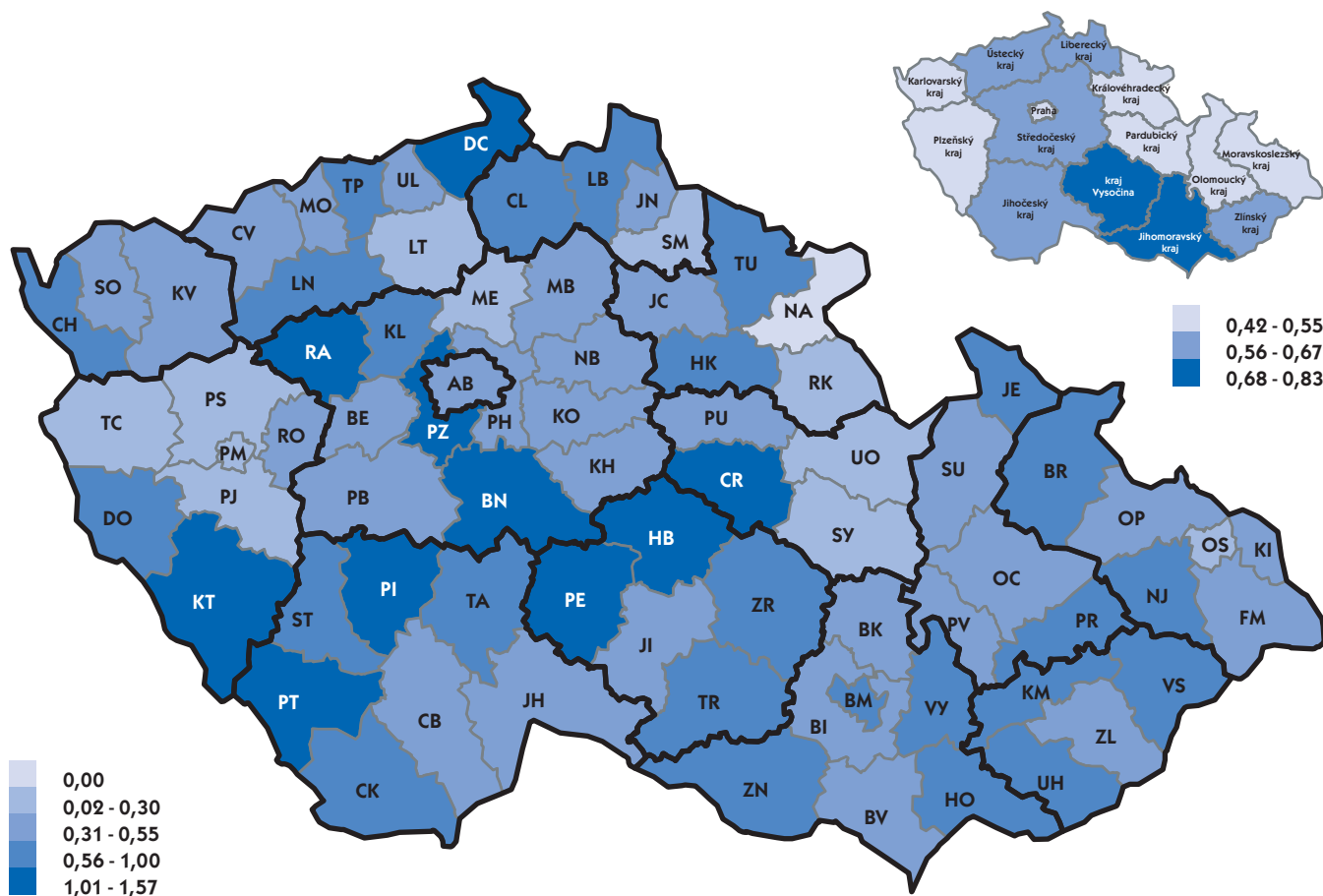
Škody při požárech podle formy vlastnictví v letech 2000 - 2004 celkem



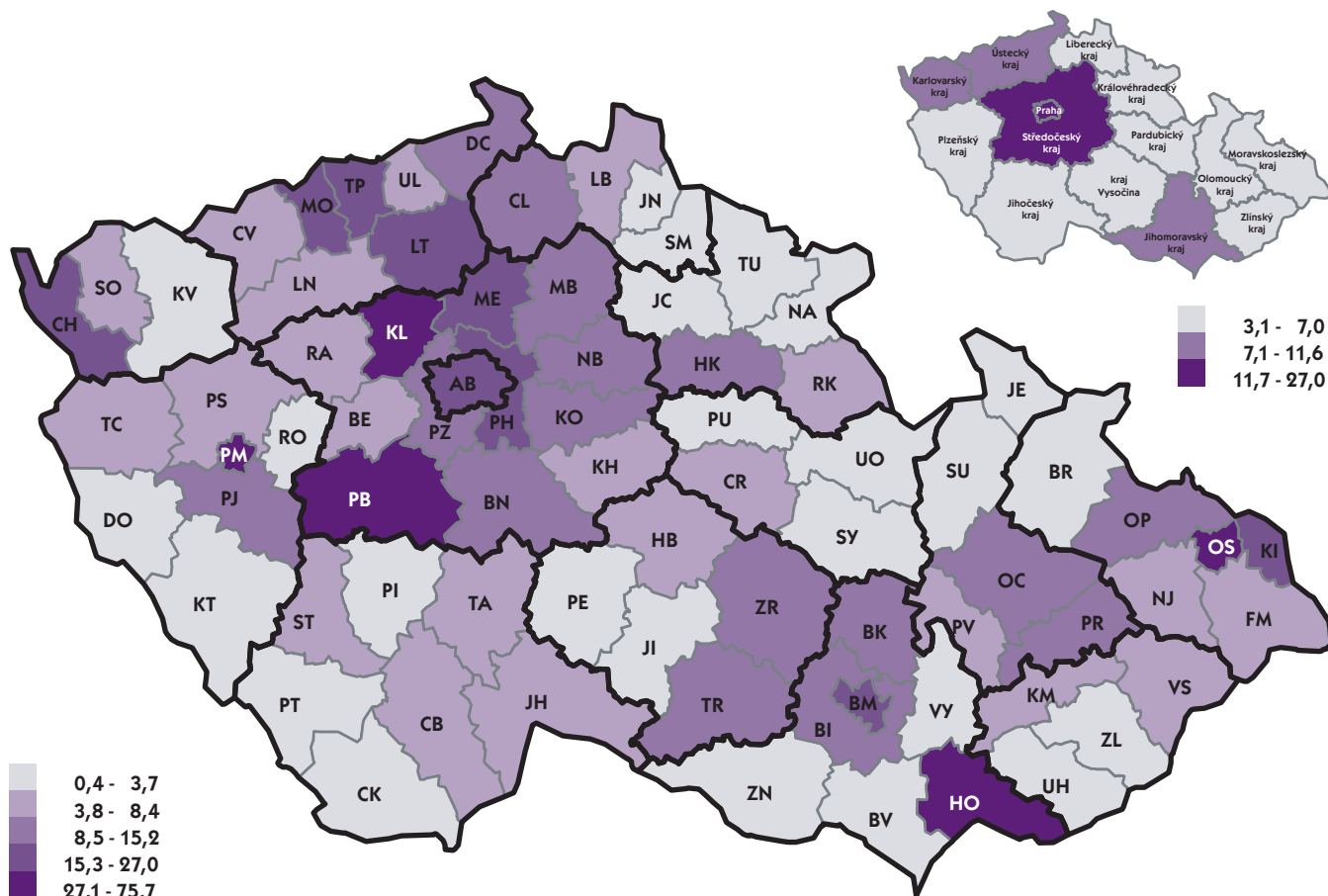
Přímá škoda podle odvětví



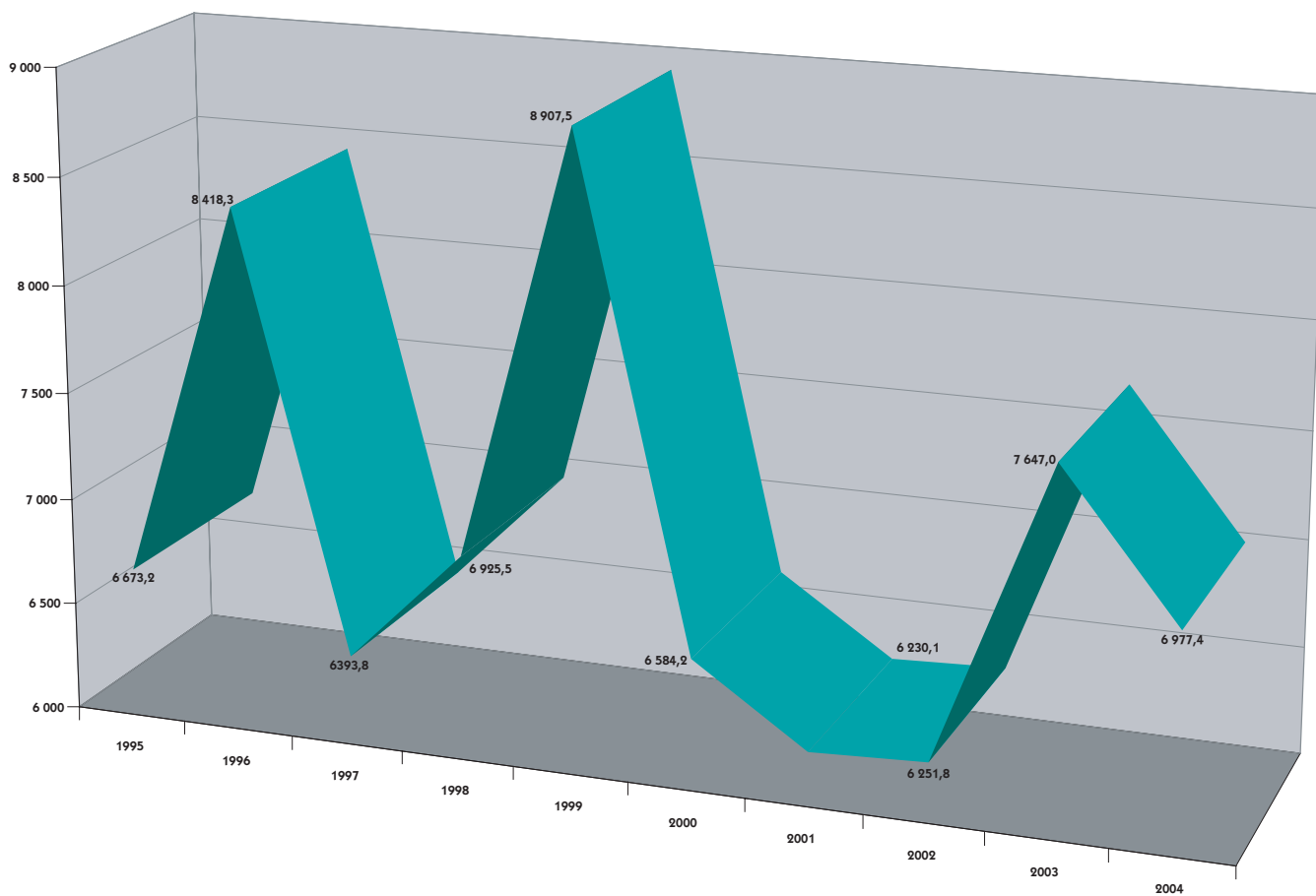
Počet usmrcených osob při požárech v letech 2000-2004 (počet na 1000 obyvatel)



Požáry lesních porostů v letech 2000-2004 (podíl požárem zasažené plochy v m² na 1 ha lesní plochy)



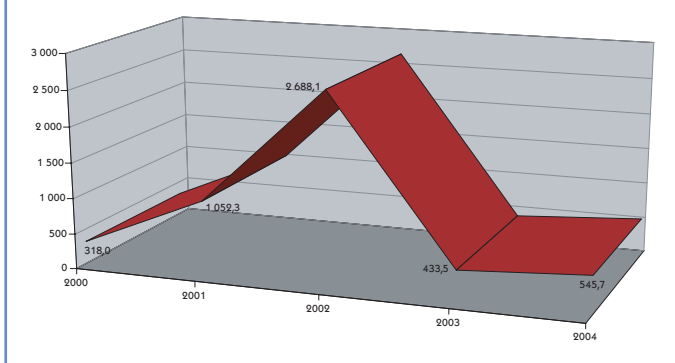
Uchráněné hodnoty (mil. Kč)



PRŮMYSL

V roce 2004 vzniklo v průmyslu 817 požárů se škodou 545 737 000 Kč, jedna osoba byla usmrcena a dalších 67 osob bylo zraněno. Přitom 48 velkých požárů (se škodou jeden mil. Kč a vyšší) způsobilo škodu 409 mil. Kč, tzn., že 5,9 % požárů způsobilo 75 % škod. Ve srovnání s rokem 2003 došlo ke snížení počtu požárů o 14,6 %, škody jsou vyšší o 26 %.

Přímé škody při požárech (mil. Kč)



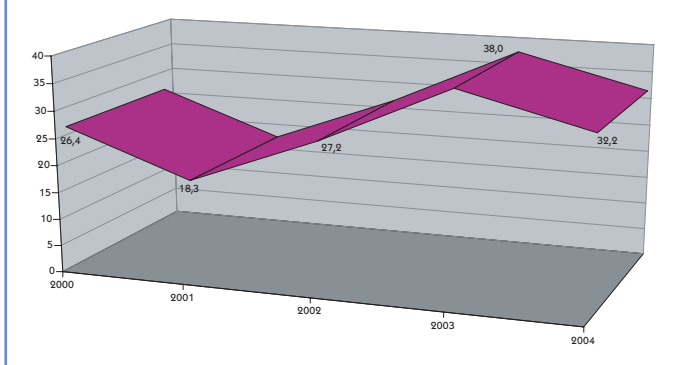
Požáry - přehled v letech 1995 - 2004

Rok	Počet požárů	Škoda v tis. Kč	Usmrceno osob	Zraněno osob
1995	1 650	314 228,2	4	81
1991 - 1995	6 521	915 403,1	10	430
1996	1 511	528 557,6	3	123
1997	1 368	302 242,2	2	107
1998	1 221	930 893,0	0	149
1999	1 013	755 517,0	0	94
2000	975	317 994,4	3	91
1996 - 2000	6 086	2 835 204,2	8	564
2001	991	1 052 332,9	2	81
2002	955	2 688 038,4	2	53
2003	957	433 532,0	3	78
2004	817	545 736,9	1	67

LESNICTVÍ

V roce 2004 vzniklo v lesnictví 846 požárů se škodou 32 147 000 Kč, šest osob bylo usmrceno a 23 osob zraněno. Pět velkých požárů (se škodou jeden mil. Kč a vyšší) způsobilo škodu 17,4 mil. Kč, tzn., že 0,6 % požárů způsobilo 54 % škod. Ve srovnání s rokem 2003 došlo ke snížení počtu požárů o 49,5 %, škody jsou nižší o 15,5 %. Požáry zničily nebo poškodily 334,5 ha lesních porostů.

Přímé škody při požárech (mil. Kč)



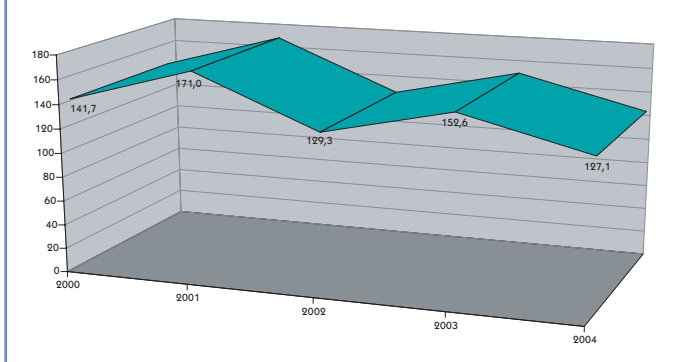
Požáry - přehled v letech 1995 - 2004

Rok	Počet požárů	Škoda v tis. Kč	Usmrceno osob	Zraněno osob
1995	1 135	12 414,0	0	22
1991 - 1995	7 710	131 414,8	6	158
1996	1 081	34 197,2	2	38
1997	473	35 524,6	3	14
1998	989	23 958,8	1	42
1999	1 182	48 640,4	2	15
2000	1 317	26 432,5	0	32
1996 - 2000	5 042	168 753,5	8	141
2001	450	18 343,8	1	11
2002	569	27 238,3	1	10
2003	1 712	37 998,0	1	38
2004	846	32 146,6	6	23

ZEMĚDĚLSTVÍ

V roce 2004 vzniklo v zemědělství 758 požárů se škodou 127 065 000 Kč, jedna osoba byla usmrcena a dalších 20 osob zraněno. Přitom 34 velkých požárů (se škodou jeden mil. Kč a vyšší) způsobilo škodu 71 mil. Kč, tzn., že 4,5 % požárů způsobilo 56 % škod. Ve srovnání s rokem 2003 došlo ke snížení počtu požárů o 32,5 %, škody jsou nižší o 16,7 %.

Přímé škody při požárech (mil. Kč)



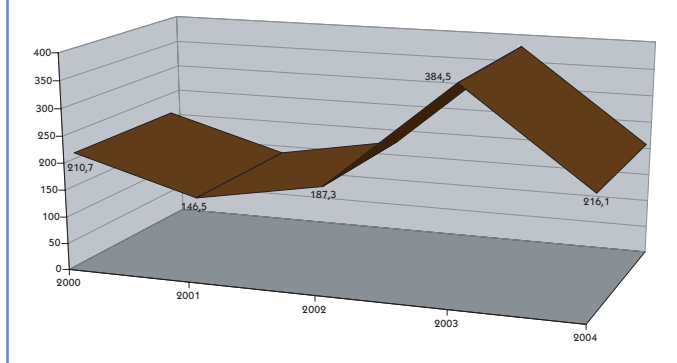
Požáry - přehled v letech 1995 - 2004

Rok	Počet požárů	Škoda v tis. Kč	Usmrceno osob	Zraněno osob
1995	2 023	109 275,9	4	67
1991 - 1995	9 990	467 781,9	20	288
1996	2 471	107 856,7	7	52
1997	1 053	114 540,6	0	42
1998	1 140	142 042,9	2	46
1999	1 032	130 913,5	1	45
2000	888	141 647,2	0	44
1996 - 2000	6 584	637 000,9	10	229
2001	689	170 963,9	1	29
2002	735	129 273,6	0	48
2003	1 123	152 552,0	7	63
2004	758	127 064,7	1	20

DOPRAVA

V roce 2004 vzniklo v dopravě 2179 požárů se škodou 216 092 000 Kč, 22 osob bylo usmrceno a dalších 174 osob zraněno. Přitom 38 velkých požárů (se škodou jeden mil. Kč a vyšší), tj. 1,7 % požárů, způsobilo škodu 164 mil. Kč, tj. 77 % z celkových škod. Ve srovnání s rokem 2003 je počet požárů o 9,2 % nižší, škody jsou nižší o 43,8 %.

Přímé škody při požárech (mil. Kč)



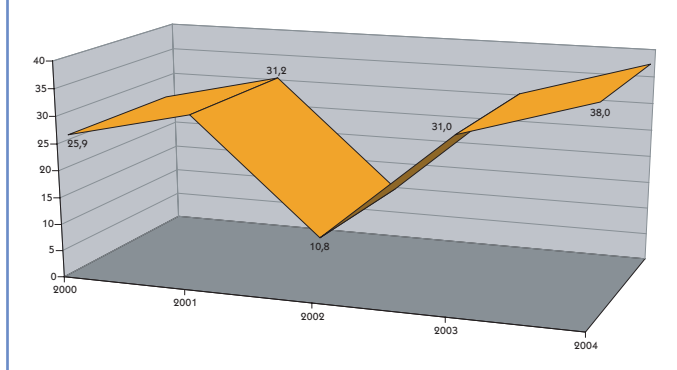
Požáry - přehled v letech 1995 - 2004

Rok	Počet požárů	Škoda v tis. Kč	Usmrceno osob	Zraněno osob
1995	2 590	101 049,1	21	102
1991 - 1995	14 619	514 308,0	114	574
1996	3 222	138 827,0	28	152
1997	2 619	207 117,3	36	196
1998	2 466	166 404,9	28	154
1999	2 326	227 826,8	32	148
2000	2 330	210 657,4	35	157
1996 - 2000	12 963	950 833,4	159	807
2001	2 227	146 487,2	19	164
2002	2 405	187 321,1	32	181
2003	2 399	384 496,0	35	180
2004	2 179	216 091,5	22	174

STAVEBNICTVÍ

V roce 2004 vzniklo ve stavebnictví 96 požárů se škodou 38 040 000 Kč, pět osob bylo zraněno. Ve srovnání s rokem 2003 došlo ke snížení počtu požárů o 7,7 %, škody jsou vyšší o 22,8 %.

Přímé škody při požárech (mil. Kč)



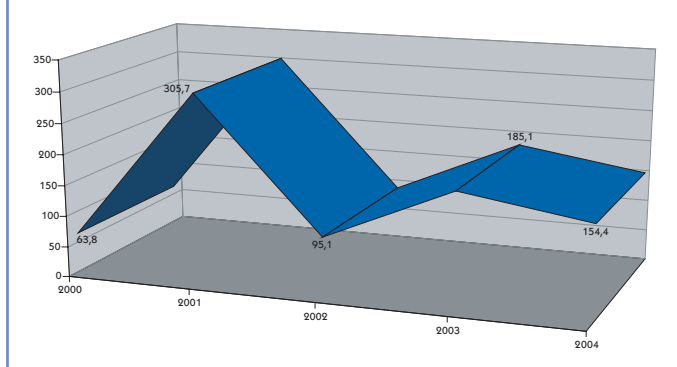
Požáry - přehled v letech 1995 - 2004

Rok	Počet požárů	Škoda v tis. Kč	Usmrceno osob	Zraněno osob
1995	234	21 943,6	0	25
1991 - 1995	1 502	58 165,9	0	88
1996	236	41 067,8	1	16
1997	219	23 618,8	0	12
1998	168	10 106,0	1	3
1999	146	31 753,3	0	8
2000	103	25 910,6	0	4
1996 - 2000	872	132 456,5	2	43
2001	135	31 140,2	2	8
2002	105	10 817,2	0	11
2003	104	30 983,0	0	11
2004	96	38 040,3	0	5

OBCHOD

V roce 2004 vzniklo v obchodních činnostech 224 požárů se škodou 154 370 000 Kč, jedna osoba byla usmrcena a dalších 20 osob zraněno. Přitom 25 velkých požárů (se škodou jeden mil. Kč a vyšší), tj. 11,2 % požárů, způsobilo škodu 102 mil. Kč, tj. 66 % z celkových škod. Ve srovnání s rokem 2003 došlo ke snížení počtu požárů o 19,7 % a škod o 16,6 %.

Přímé škody při požárech (mil. Kč)



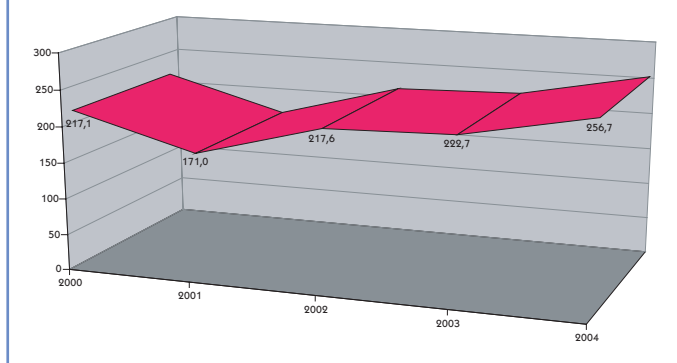
Požáry - přehled v letech 1995 - 2004

Rok	Počet požárů	Škoda v tis. Kč	Usmrceno osob	Zraněno osob
1995	366	110 224,1	0	16
1991 - 1995	2 174	515 758,4	9	141
1996	384	118 420,4	0	30
1997	335	93 089,8	1	37
1998	356	145 242,5	0	24
1999	316	400 177,7	0	43
2000	284	63 771,4	0	23
1996 - 2000	1 675	820 701,8	1	157
2001	293	305 691,9	1	31
2002	247	95 115,7	2	17
2003	279	185 057,0	2	17
2004	224	154 370,3	1	20

DOMÁCNOSTI, OBYTNÉ DOMY

V roce 2004 došlo v domácnostech k 2616 požárům se škodou 256 732 000 Kč, 74 osob bylo usmrceno a dalších 420 osob bylo zraněno. Přitom 49 velkých požárů (se škodou jeden mil. Kč a vyšší), tj. 1,9 % požárů, způsobilo škodu 79 mil. Kč, tj. 31 % z celkových škod. Ve srovnání s rokem 2003 došlo ke snížení počtu požárů o 11,7 % a zvýšení škod o 15,3 %.

Přímé škody při požárech (mil. Kč)

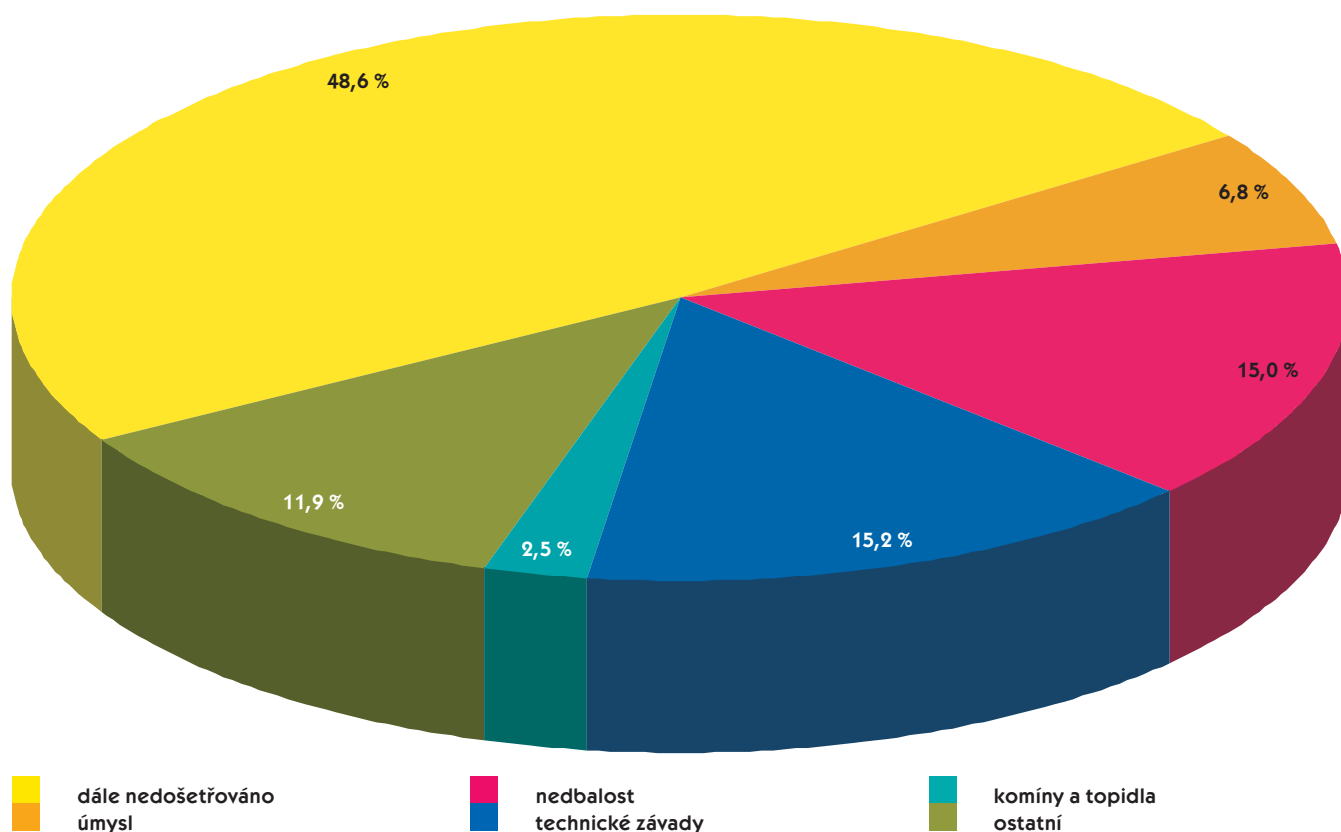


Požáry - přehled v letech 1995 - 2004

Rok	Počet požárů	Škoda v tis. Kč	Usmrceno osob	Zraněno osob
1995	3 184	115 636,3	57	342
1991 - 1995	18 008	463 294,1	293	1 468
1996	3 394	141 169,5	46	338
1997	2 645	123 220,0	66	371
1998	2 707	178 032,3	50	424
1999	2 569	172 203,4	49	314
2000	2 712	217 103,3	49	413
1996 - 2000	14 027	831 728,5	260	1 860
2001	2 534	171 016,1	59	386
2002	2 718	217 553,1	57	440
2003	2 963	222 691,0	66	447
2004	2 616	256 732,4	74	420



Podíl vytypovaných příčin vzniku požáru na celkovém počtu požárů v letech 2000 - 2004



Požáry podle příčiny a činnosti při vzniku

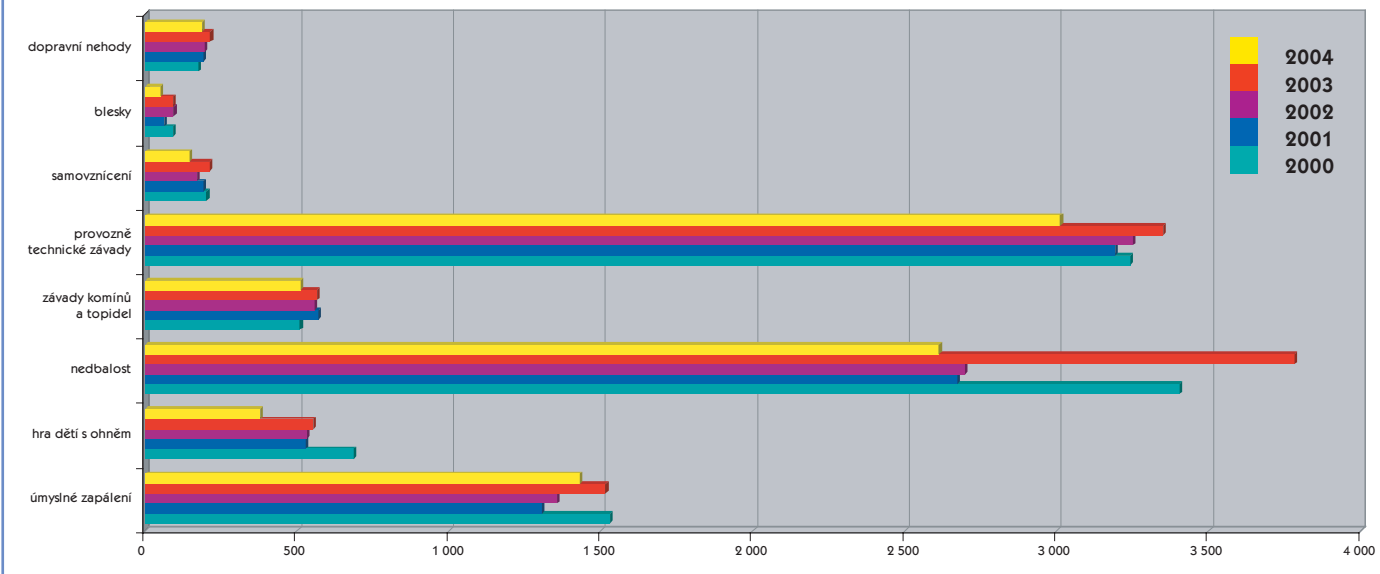
Příčina	Počet požárů	Podíl v %	Index %	Přímá škoda v tis. Kč	Podíl %	Usmrceno	Zraněno
úmyslné zapálení	1 431	6,75	94	200 194,11	11,99	5	55
sebevražedný úmysl	31	0,15	91	4 816,80	0,29	9	6
děti do 15 let	380	1,79	68	55 859,90	3,35	0	27
kouření	797	3,76	63	35 343,59	2,12	18	66
zakládání ohně, vypalování	494	2,33	56	6 585,19	0,39	16	66
nesprávná obsluha topidla	170	0,80	88	17 925,00	1,07	7	27
hořlaviny u topidla	82	0,39	75	80 125,00	4,80	4	9
používání zápalných kapalin, plynů	33	0,16	79	3 888,50	0,23	0	22
používání otevřeného ohně	300	1,42	83	30 217,70	2,17	8	44
manipulace se žhavým popelem	101	0,48	71	3 363,58	0,20	2	3
svařování, řezání, rozmrazování	177	0,84	69	33 896,80	2,02	2	20
zanedbání bezpečnostních předpisů	231	1,09	84	21 938,40	1,30	1	44
nedbalost, omyl, nesprávná obsluha	228	1,08	95	11 659,10	0,70	5	49
nedbalost - celkem	2 613	12,33	69	244 942,56	14,67	50	305
nevhodná konstrukce komínu	86	0,41	85	6 329,70	0,38	0	6
zazděný trám v komině	73	0,34	92	7 535,00	0,45	0	5
spáry v komině	72	0,34	107	15 435,20	0,92	0	10
jiskry z komína, vznícení sazí	147	0,69	116	13 899,10	0,83	0	2
komíny - celkem	378	1,78	101	43 199,00	2,59	0	23
technická závada topidla	30	0,14	68	1 676,70	0,10	0	4
špatný stav topidla, kouřovodu	31	0,15	103	3 937,50	0,24	0	2
nesprávné umístění nebo instalace topidla	62	0,29	65	9 173,00	0,55	1	5
jiná závada topidla	12	0,06	63	1 051,00	0,06	0	6
topidla - celkem	135	0,64	71	15 838,20	0,95	1	17
technické závady	2 279	10,75	97	359 123,87	21,51	3	124
nesprávná instalace	22	0,10	47	1 724,00	0,10	0	4
nesprávná údržba	25	0,12	81	511,00	0,03	0	0
žhavé materiály, výrobky	44	0,21	69	7 016,60	0,42	0	2
cizí předmět ve stroji	60	0,28	55	2 304,50	0,14	0	4
výboje statické elektřiny	9	0,04	90	1 632,00	0,10	0	2
jiskry z výfuku, brzd	45	0,21	50	8 864,54	0,53	0	3
tření, přehřátí	87	0,41	68	30 584,24	1,83	0	1
ostatní změny provozních parametrů	441	2,08	87	209 688,50	12,56	1	18
technické závady - celkem	3 012	14,21	90	621 449,25	37,23	4	158
samovznícení zemědělských plodin	32	0,15	114	7 942,30	0,48	0	2
samovznícení uhlí	58	0,27	57	1 467,70	0,09	0	0
samovznícení olejů, tuků	2	0,01	29	50,00	0,00	0	0
samovznícení chemických látek	19	0,09	86	429,00	0,03	0	1
samovznícení chemických výrobků	11	0,05	69	3 204,50	0,19	0	0
jiné samovznícení (např. odpady)	24	0,11	65	1 820,00	0,11	0	1
samovznícení - celkem	146	0,69	69	14 913,50	0,89	0	4
výbuchy plynu	12	0,06	120	9 597,00	0,57	1	7
výbuchy hořlavých kapalin	7	0,03	140	2 614,25	0,16	0	2
výbuchy prachů	0	0,00	0	0,00	0,00	0	0
výbuchy výbušnin	2	0,01	x	150,50	0,01	1	1
výbuchy tlakových nádob, kotlů	1	0,00	100	1,00	0,00	0	0
výbuchy - celkem	22	0,10	122	12 362,75	0,74	2	10
manipulace s hořlavými látkami	13	0,06	130	1 907,50	0,11	0	7
blesk - objekty s hromosvodem	7	0,03	70	2 615,00	0,16	0	1
blesk - objekty bez hromosvodu	22	0,10	58	3 260,50	0,20	0	1
blesk - ostatní	22	0,10	50	165,46	0,01	0	0
živelní pohroma	0	0,00	0	0,00	0,00	0	0
dopravní nehoda	189	0,89	88	33 904,90	2,03	27	132
vojenské cvičení, ohňostroj	10	0,05	167	730,00	0,04	0	1
mimořádné příčiny - celkem	250	1,18	78	40 675,86	2,44	27	135
jiné příčiny	93	0,44	118	1 894,47	0,11	1	2
dále nedošetřováno	11 012	51,97	67	0,00	0,00	0	0
neobjasněno, v šetření	1 675	7,90	78	411 251,24	24,64	27	169
Příčiny - celkem	21 191	100,00	73	1 669 305,14	100,00	126	918

Požáry bez škody, usmrcených a zraněných osob (zejména požáry převážně v přírodním prostředí a požáry odpadů) jsou uvedeny v kategorii „dále nešetřeno“. U těchto požárů se příčina vzniku nešetřila.

Podíl požárů se škodou jeden milion Kč a vyšší

Rok	Počet			Škoda v tis. Kč		
	Celkem v ČR	Velké požáry	Podíl v %	Celkem v ČR	Velké požáry	Podíl v %
2000	20 919	218	1,0	1 426 340,20	948 516,00	66,5
2001	17 285	195	1,1	2 054 760,35	1 640 200,00	79,8
2002	19 132	205	1,1	3 731 915,00	3 248 975,00	87,1
2003	28 937	252	0,9	1 836 614,94	1 271 500,00	69,2
2004	21 191	239	1,1	1 669 305,14	1 097 900,00	65,8

Příčiny a činnost při vzniku požáru v letech 2000 - 2004 (počet požárů)



Požáry - způsob uzavření

Způsob uzavření požáru	Počet požárů	Podíl v %	Index %
nezatříděno, nesledováno	11 827	55,81	67
uzavřeno HZS kraje jako:			
přestupek v řádném přestupkovém řízení	32	0,15	267
přestupek v blokovém řízení	823	3,88	73
přestupek v příkazním řízení	16	0,08	23
jiný správní delikt	15	0,07	56
projednáno na místě požáru	1 749	8,25	58
odloženo, zastaveno, jiný způsob HZS kraje, PČR	4 392	20,73	94
uzavřeno soudem	32	0,15	58
dosud v šetření u PČR	2 305	10,88	98
Celkem	21 191	100,00	73

Funkce požárně bezpečnostních zařízení při požárech

Druh zařízení	Elektrická požární signalizace		Stabilní hasící zařízení		Zařízení pro detekci a hašení jisker, zařízení pro detekci hořlavých plynů a par	
	Počet požárů	Škoda v tis. Kč	Počet požárů	Škoda v tis. Kč	Počet požárů	Škoda v tis. Kč
zařízení instalováno mimo prostor vzniku požáru	9	53 090,0	2	30,0	9	107 000,0
přístroje v prostoru vzniku požáru nefungovaly nebo nebyly použity	0	0,0	1	750,0	0	0,0
přístroje v prostoru vzniku nesplnily úkol	2	105 001,5	1	2 000,0	0	0,3
přístroje v prostoru vzniku splnily úkol	63	29 008,4	12	111 113,3	13	4 240,0



VELKÉ POŽÁRY

se škodou pět milionů Kč a vyšší

Praha

1. 3. • **Tiskárna** firmy Naše vojsko – tiskárny a.s., Praha 6. Příčina: úmyslné zapálení. Škoda: 11 600 000 Kč.
27. 8. • **Dvoupodlažní Tesko objekt** v areálu 2. lékařské fakulty, Praha 5. Příčina: závada elektrické instalace. Škoda: 14 000 000 Kč. Zranění: tři hasiči.
23. 11. • **Obytný dům**, Praha 9. Příčina: v šetření. Škoda: 5 000 000 Kč. Úsmrcena: jedna osoba. Zraněna: jedna osoba. Evakuováno, zachráněno: 15 osob.

Středočeský kraj

13. 3. • **Truhlárna výroby nábytku** firmy Interier Miriam spol. s r.o., Divišov, okr. Benešov. Příčina: úmyslné zapálení. Škoda: 8 600 000 Kč.
1. 5. • **Hala lakovny bývalé automobilky LIAZ** patřící firmě IMPERIO spol. s r.o., Mnichovo Hradiště, okr. Mladá Boleslav. Příčina: nedbalost při řezání autogenem. Škoda: 5 000 000 Kč.
27. 5. • **Velkokapacitní seník**, Kobylníky, okr. Kladno. Příčina: úmyslné zapálení. Škoda: 6 000 000 Kč.
13. 6. • **Sušárna kaučukové drti** v objektu koagulace firmy Kaučuk Kralupy a.s., okr. Mělník. Příčina: neobjasněna. Škoda: 5 267 000 Kč.

Jihočeský kraj

21. 1. • **Sklad materiálu výroby oken** firmy Elk a.s., Planá nad Lužnicí, okr. Tábor. Příčina: technická závada – elektrický zkrat na topném radičním panelu. Škoda: 18 100 000 Kč. Zraněny: dvě osoby
24. 12. • **Pilnice** v Loučeji, okr. Český Krumlov. Příčina: v šetření. Škoda: 7 100 000 Kč.

Plzeňský kraj

10. 6. • **Drtič odpadu ve výrobní hale** firmy RÚMPOLD spol. s r.o., provoz Mýto, okr. Rokycany. Příčina: technická závada v drtiči. Škoda: 6 000 000 Kč.
17. 11. • **Teplná izolace chladicí věže ve výstavbě** v areálu firmy Škoda a.s. – Plzeňská energetika a.s., Plzeň. Příčina: nedbalost při svařování. Škoda: 8 000 000 Kč.

Karlovarský kraj

22. 6. • **Tahač s nákladem autosedaček** na silnici č. I/21, okr. Cheb. Příčina: technická závada brzd. Škoda: 5 000 000 Kč.

Ústecký kraj

25. 1. • **Střecha haly mořirny železáren FERROMET GROUP** spol. s r.o., Chomutov. Příčina: v šetření. Škoda: 17 000 000 Kč. Zraněna: jedna osoba.
10. 6. • **Obchod s nábytkem** firmy ALLIANS REAL STATE spol. s r.o., Teplice v Čechách. Příčina: hra dětí se zapalovačem a pevným podpalovačem. Škoda: 25 478 000 Kč.
21. 6. • **Keramická vypalovací pec** firmy SILIKE spol. s r.o., Děčín – Rozběleny. Příčina: výbuch plynu. Škoda: 6 000 000 Kč.
23. 8. • **Kombajn na poli s obilím a slámou** Pozemkového fondu ČR, Nepomyšl, okr. Louny. Příčina: technická závada – tření a přehřátí. Škoda: 5 351 000 Kč.
17. 11. • **Výrobní budova, kanceláře, expedice a sklad molitanu**, Krupka, okr. Teplice. Příčina: samovznícení molitanu. Škoda: 12 000 000 Kč.
23. 11. • **Restaurace horského hotelu Partyzán** v Chomutově. Příčina: nedbalost při používání otevřeného ohně. Škoda: 6 000 000 Kč. Zraněna: jedna osoba.
30. 11. • **Sklad bavlny** firmy Schoeller k.s., Litvínov, okr. Most. Příčina: technická závada – elektrický zkrat v zářivkovém tělese. Škoda: 105 000 000 Kč.

Liberecký kraj

7. 4. • **Linka na recyklaci chladniček** firmy Praktik spol. s r.o., Liberec. Příčina: výbuch a následný požár v prostoru drtiče. Škoda: 12 000 000 Kč. Zraněny: tři osoby.
15. 12. • **Šicí dílny** firmy Slezan a.s., Frýdlant, okr. Liberec. Příčina: technická závada na rozběhovém relé kompresoru chladničky. Škoda: 10 000 000 Kč. Zraněna: jedna osoba.

Královéhradecký kraj

23. 3. • **Zemní stroj ZBA GeoTech s.r.o.** na staveništi obchodního domu Lidl, Hradec Králové. Příčina: vznícení při úniku plynu z narušeného středotlakého potrubí. Škoda: 16 000 000 Kč.
26. 8. • **Výrobní objekt cukrovaru** firmy Cukrovary TTD a.s., České Meziříčí, okr. Rychnov nad Kněžnou. Příčina: v šetření. Škoda: 70 000 000 Kč.
27. 9. • **Sklad s hutním materiálem** ZPA a.s., Nová Paka, okr. Jičín. Příčina: v šetření. Škoda: 50 000 000 Kč.

kraj Vysočina

2. 9. • **Cisterna s lehkým benzinem** firmy MKM WOOD spol. s r.o. Čáslav na 120. – 122. km dálnice D1 ve směru na Prahu, okr. Jihlava. Příčina: dopravní nehoda. Škoda: 5 758 000 Kč. Úsmrcena: jedna osoba.

Jihomoravský kraj

30. 1. • **Tesko objekt Aeroklubu** v Brně – Medlánkách. Příčina: v šetření. Škoda: 9 913 000 Kč.
21. 6. • **Pětipodlažní obytný dům** v centru Brna. Příčina: výbuch zemního plynu. Škoda: 7 250 000 Kč. Zachráněno: 64 osob. Úsmrceny: čtyři osoby. Zraněno: devět osob.

Zlínský kraj

27. 10. • **Budova skladu elektroniky a kompletace výpočetní techniky** firmy SWS a.s., Slušovice, okr. Zlín. Příčina: vznícení hořlavých materiálů uložených u akumulacího topidla. Škoda: 77 000 000 Kč.

Olomoucký kraj

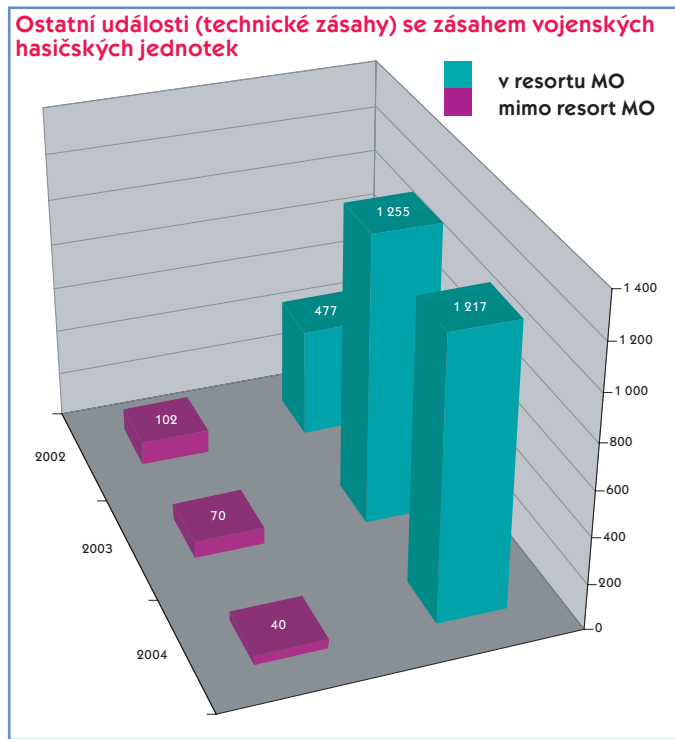
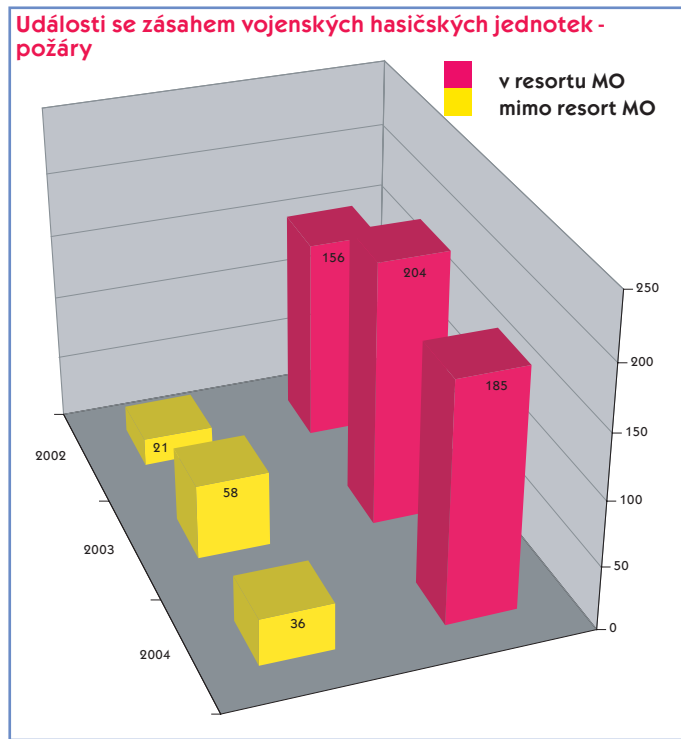
4. 5. • **Výroba dřevěných palet a papíru** firmy FAJA v areálu ZD Slavonín, Olomouc-Slavonín. Příčina: v šetření. Škoda: 6 849 000 Kč.
28. 6. • **Výrobní objekt varhan** v Prostějově. Příčina: technická závada vysavače. Škoda: 12 000 000 Kč.

Moravskoslezský kraj

1. 2. • **Výrobní hala, zásobníky koksu, dopravníky, jeřáb, potrubí s koksárenským plynem** Vysoké pece Ostrava a.s., Ostrava-Kunčice. Příčina: nepředpokládané změny provozních parametrů – výhoz vsázky z vysoké pece a rozliti žhavých materiálů. Škoda: 51 112 000 Kč.
29. 5. • **Výrobní objekty** firmy Nábytek Polách, Rýžoviště, okr. Bruntál. Příčina: technická závada na elektrické instalaci vysokozdvíhového vozíku. Škoda: 15 000 000 Kč. Zraněny: dvě osoby.
31. 10. • **Rozvodná skříň, strojovna výtahů a vzduchotechniky telefonní ústředny** firmy Český telecom a.s., Ostrava. Příčina: technická závada elektrické spojky kabelu 380 V vedeného v blízkosti telefonního kabelu. Škoda: 83 000 000 Kč.
8. 11. • **Autoservis a karosárna** firmy Peugeot v Ostravě–Fifejdách. Příčina: nedbalost při svařování. Škoda: 6 000 000 Kč.
18. 12. • **Obchodní dům BREDA** v Opavě. Příčina: v šetření. Škoda: 15 000 000 Kč. Zraněna: jedna osoba.

Události se zásahem vojenských hasičských jednotek

	2002	2003	2004	Index %
požár v resortu MO	156	204	185	91
vzniklá škoda celkem (tis. Kč)	3 670,6	5 800,1	2 110,2	36
uchráněné hodnoty (tis. Kč)	100 147,8	42 781,8	57 256,7	134
požár mimo resort MO	21	58	36	62
ostatní události (technické zásahy) v resortu MO	477	1 255	1 217	97
ostatní události (technické zásahy) mimo resort MO	102	70	40	57



Na základě zákona č. 133/1985Sb., o požární ochraně, ve znění pozdějších předpisů, výkon požárního dozoru v resortu obrany v souladu s § 85a provádí Ministerstvo obrany vlastními orgány požární ochrany. Vojenské hasičské jednotky fungují na základě § 65a zákona o požární ochraně jako jednotky požární ochrany. Počet stanic vojenských hasičských jednotek v Armádě České republiky je celkem 22. Počet hasičů je celkem 482. K výkonu požárního dozoru v resortu obrany byl vytvořen Vojenský požární dozor, který vykonává požární dozor ve vojenských objektech, vojenských útvech, vojenských zařízeních, vojenských záchranných útvech a právnických osob založených nebo zřízených ministerstvem obrany, v rozsahu § 31 zákona o požární ochraně.



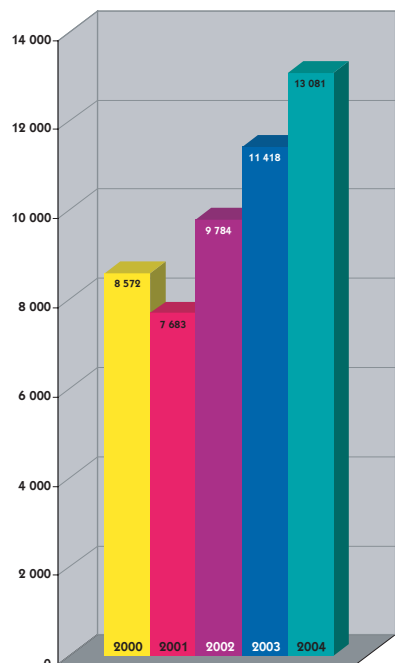
Prevence

Přehled plnění požární prevence HZS ČR v letech 2000 - 2004

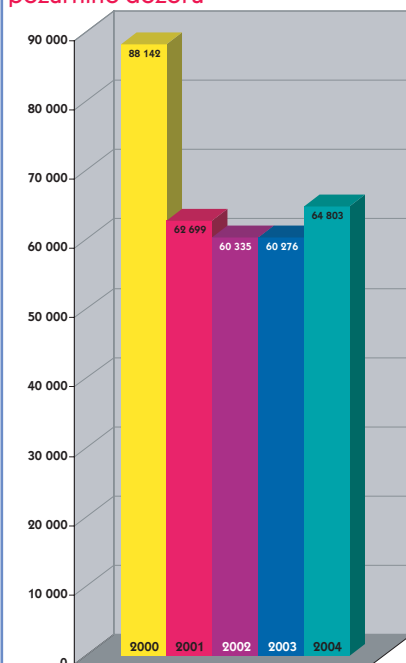
		2000	2001	2002	2003	2004		
posouzení požárního nebezpečí	předložená	8 990	70	182	148	114		
	schválená	7 780	44	78	96	58		
	všechna schválená ¹⁾	37 802	-	267	417	435		
kontrolní akce	právníké a podnikající fyzické osoby	komplexní kontroly	2 832	868	1 407	1 450	1 159	
		tématické kontroly	3 239	5 256	5 598	6 394	6 953	
		kontrolní dohlídky	1 259	921	2 097	2 884	3 664	
	fyzické osoby	komplexní kontroly	-	3	5	1	2	
		tématické kontroly	-	38	37	49	84	
		kontrolní dohlídky	-	4	1	18	70	
	obce	kontroly	1 160	347	446	383	612	
	v kontrolní skupině jiného orgánu	kontroly	82	113	108	134	418	
	správní rozhodnutí	o vyloučení věci z užívání	počet	21	17	43	12	10
		o zákazu činnosti	počet	1	0	3	1	2
o zastavení provozu		počet	5	0	2	0	0	
o správném začlenění do kategorií činností		počet	-	1	2	8	6	
o rozsahu a vedení dokumentace PO		počet	-	0	0	0	3	
k posouzení požárního nebezpečí		počet	42	0	117	135	100	
o uložení pokuty právnické osobě nebo podnikající fyzické osobě		počet	93	16	50	59	75	
		Kč	1 655 526	347 000	947 500	1 321 500	1 334 000	
o přestupku (včetně příkazního řízení)		počet	-	19	40	32	38	
		Kč	-	48 300	50 000	50 600	60 000	
v rámci autoremedury	počet	11	8	3	5	4		
ostatní rozhodnutí	počet	201	10	14	52	46		
blokové pokuty	uložené blokové pokuty	počet	1 490	1 004	1 316	1 835	1 278	
		Kč	626 700	486 850	596 450	842 650	601 050	
stavební prevence	vydaná stanoviska	počet	88 142	62 669	60 335	60 276	64 803	
	územní řízení a stavební řízení	počet pozvánek	60 469	53 539	34 350	32 360	23 867	
		počet účastí	21 658	10 000	6 982	8 316	7 726	
	kolaudace	počet pozvánek	61 821	45 840	40 561	39 239	43 345	
		počet účastí	37 438	30 542	27 644	27 182	33 510	
ostatní spolupráce se stavebními úřady	počet vyřízených žádostí	-	2 425	1 835	1 189	1 644		
ostatní činnosti	vyřízené žádosti, účasti	počet	-	1 629	2 657	2 873	2 900	
zjišťování příčin vzniku požárů	spisy o požárech	počet	-	9 087	10 638	12 676	10 460	
	požárně technické expertizy	počet	-	287	472	524	450	

¹⁾ Rozdíly jsou způsobeny postupnou revizí posouzení požárního nebezpečí z období před rokem 2001 a rušením posouzení požárního nebezpečí z důvodu změny u provozovatelů činnosti.

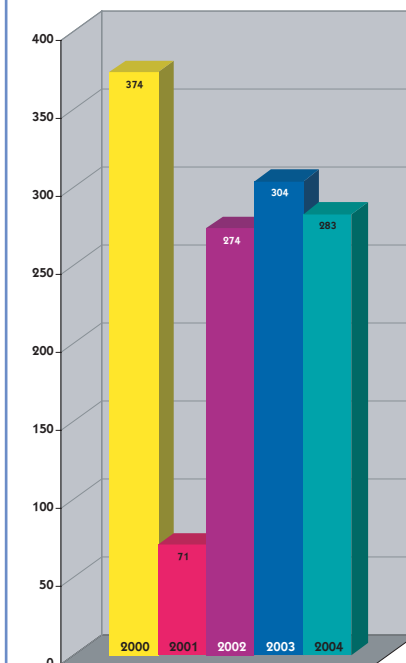
Počet kontrolních akcí provedených orgány státního požárního dozoru



Počet stanovisek v oblasti stavební prevence vydaných orgány státního požárního dozoru



Počet správních rozhodnutí vydaných orgány státního požárního dozoru



Přehled vybraných údajů z činnosti HZS ČR

			2002	2003	2004
Prevence					
preventivně výchovná činnost	vlastní akce	články v tisku	10 180 ²⁾	8 253	7 808
		rozhlas a televize	-	2 741	2 621
		vzdělávací a informační/z toho školy	-	2 773/1 391	3 423/2 309
		jiné	-	1 288	2 449
		ve spolupráci s jinými subjekty	363	570	1 071
		kurzy pro učitele k problematice ochrany člověka za mimořádných událostí	(počet kurzů/počet proškolených)	-	62/1 886
prevence závažných havárií	vyjádření k dokumentaci o prevenci závažných havárií	provozovatelé A ¹⁾	49	48	41
		provozovatelé B ¹⁾	55	43	50
	kontrolní akce v oblasti prevence závažných havárií	provozovatelé A ¹⁾	85 ³⁾	34	46
		provozovatelé B ¹⁾	-	71	73
účast na nácviku činnosti krizového štábu	krizový štáb kraje	počet nácviků/počet účastníků z HZS kraje	-	14/56	14/152
	krizový štáb obce s rozšířenou působností	počet nácviků/počet účastníků z HZS kraje	-	77/182	115/295
kontroly na úseku ochrany obyvatelstva a plánování	§ 10 zákona č. 240/2000 Sb. § 33 zákona č. 240/2000 Sb. § 10 zákona č. 239/2000 Sb. § 27 zákona č. 239/2000 Sb.	počet plánovaný / počet provedený	-	2/2	0/0 ⁴⁾
		počet plánovaný / počet provedený	-	15/11	54/70
		počet plánovaný / počet provedený	-	854/930	2 154/2 176
		počet plánovaný / počet provedený	-	288/397	108/163
Vzdělávání (PO, ochrana obyvatelstva, IZS a krizové řízení)⁵⁾					
akce organizované HZS krajů	obce s rozšířenou působností	počet obcí/počet osob	-	260/509	241/1 268
		počet obcí/počet osob	-	161/239	73/117
		počet obcí/počet osob	-	3 320/3 424	1 140/1 318
		počet subjektů/počet osob	-	133/509	157/1 841
akce organizované MV-GR HZS ČR	obce s rozšířenou působností	celkem/z toho počet akcí v zahraničí	-	9/4	8/7
		počet obcí/počet osob	-	210/230	0/0 ⁶⁾
	kraje a Magistrát hl. m. Prahy	počet subjektů/počet osob	-	24/47	2/54
		počet subjektů/počet osob	-	22/55	10/248
	ústřední správní orgány	počet subjektů/počet osob	-	14/17	6/520
		počet subjektů/počet osob	-	5/9	9/1 013
	jiné organizace	počet subjektů/počet osob	-	11/101	18/170
		počet subjektů/počet osob	-	1/0	16/6
Ochrana obyvatelstva					
varování	počet elektronických sirén dálkově ovládaných z HZS krajů/počet elektronických sirén ovládaných místně v majetku HZS krajů	-	374/2	384/0	
		-	4 462/195	4 450/201	
		-	20/16	1/8	
		-	46/0	37/1	
zabezpečení ukrytí	počet přemístěných elektrických sirén/elektronických sirén	-	894/361	858/369	
		-	178/47	160/81	
		-	7 702/565	12 377/1 959	
		-	164	216	
nouzové přežití	počet souprav materiálu nouzového přežití k okamžitému použití u stanic HZS krajů	-	28	59	
	celkový počet kontejnerových automobilů nouzového přežití u HZS krajů k 31. 12.	-	3	4	
humanitární pomoc	celkový počet uzavřených smluv s nevládními organizacemi o humanitární pomoci k 31.12.	-	23	36	
zařízení CO	počet doručených žádostí o vyjádření k účelnosti zřízení zařízení CO od obcí a právnických osob a podnikajících fyzických osob/z toho doporučených žádostí ve vykazovaném období	-	111/68	427/180	
		-	178	211	
Plánování					
havarijní plán kraje	počet výpisů z havarijního plánu kraje pro obce/pro složky IZS	-	1 020/102	1 569/136	
krizový plán kraje	obce určené k rozpracování úkolů krizového plánu kraje	-	73	228	
IZS a výkon služby					
prověřovací a taktická cvičení HZS kraje a IZS	počet	-	737	1 273	
kontroly na úseku IZS	počet	-	927	777	

¹⁾ provozovatelé objektů nebo zařízení zařazených do skupin A a B podle zákona č. 353/1999 Sb., o prevenci závažných havárií způsobených vybranými nebezpečnými chemickými látkami a chemickými přípravky, ve znění pozdějších předpisů.

²⁾ v letech 2001 a 2002 je uveden celkový počet všech „vlastních akcí“ bez členění na jednotlivé druhy. Podrobnější členění se sleduje od roku 2003.

³⁾ v letech 2001 a 2002 je uveden celkový počet kontrolních akcí. Členění kontrolních akcí na provozovatele A a provozovatele B se sleduje od roku 2003.

⁴⁾ nebylo prováděno s ohledem na termín zpracování krizových plánů k 31. 12. 2004.

⁵⁾ údaje PO a IZS sledovány od roku 2004.

⁶⁾ další akce jsou plánovány v roce 2005.

Humanitární pomoc

Podle § 7 odst. 1 písm. b) zákona č. 239/2000 Sb., o integrovaném záchranném systému a o změně některých zákonů ve znění pozdějších předpisů, Ministerstvo vnitra plní úkoly v oblasti zapojení České republiky do mezinárodních záchranných operací při mimořádných událostech v zahraničí a poskytování humanitární pomoci do zahraničí v součinnosti s Ministerstvem zahraničních věcí. Dále podle § 7 odst. 2 písm. i) zákona rozhoduje v dohodě s Ministerstvem zahraničních věcí o humanitární pomoci poskytované státem do zahraničí a zapojování do mezinárodních záchranných operací. Podrobná pravidla stanoví prováděcí předpisy.

Státní humanitární pomoc ČR do zahraničí je realizována z finančních zdrojů alokovaných vládou na daný rok ve státním rozpočtu do účelově vázané rezervy na humanitární pomoc Všeobecné pokladní správy. Na rok 2004 byly vyčleněny prostředky ve výši 52 milionů Kč. Z této účelově vázané rezervy čerpá finanční prostředky Ministerstvo zahraničních věcí a dvakrát ročně informuje vládu o jejich čerpání.

Humanitární pomoc do zahraničí

Koncem prosince roku 2003 proběhly dvě humanitární akce, organizované v důsledku povodní v jižní Francii a zemětřesení v Íránu. V té době však již byly veškeré finanční prostředky, které byly na daný rok 2003 vyčleněny (40 milionů Kč), rozděleny a bylo provedeno závěrečné roční vyúčtování. Finanční náklady na tyto dvě humanitární akce byly vyúčtovány až z finančních prostředků vyčleněných na rok 2004.

Záchranná pomoc

Nebyla v roce 2004 poskytnuta.

Materiální humanitární pomoc

KLDR (kritická humanitární situace – stomatologický materiál),
Maroko (zemětřesení - příkrývky),
KLDR (srážka vlaků – zdravotnický materiál),
východní a jihovýchodní Evropa - Rumunsko (boj proti HIV/AIDS).

Finanční humanitární pomoc

V roce 2004 poskytla Česká republika finanční a materiální pomoc v 18 případech 16 zemím a jedné mezinárodní organizaci. Pomoc obdržely tyto státy: Afghánistán, Madagaskar, Čad – Súdán (2x), Dominikánská republika, Haiti, Gruzie, Tádžikistán, západní Afrika, Jamajka, Japonsko, Angola, OSN UNAIDS, Srbsko a Černá hora, Kambodžské království (počet případů a zemí je uveden bez Francie a Íránu).

Rok	2000	2001	2002	2003	2004
počet případů	25	23	25	19	18
počet zemí	23	18	18	14	16
objem v mil. Kč	27,30	30,23	20,65	40,1	51,2



Ekonomické ukazatele

Hasičský záchranný sbor ČR plní úkoly v rozsahu a za podmínek, stanovených zákonem o Hasičském záchranném sboru ČR, zákonem o požární ochraně, zákonem o integrovaném záchranném systému a zákonem o krizovém řízení. Hasičský záchranný sbor ČR plní prostřednictvím 235 stanic také úkoly jednotek požární ochrany. Jednotky požární ochrany plní úkoly v oblasti požární ochrany, integrovaného záchranného systému a nově také v oblasti ochrany obyvatelstva.

O efektivnosti vypovídají také relace mezi výdaji ze státního rozpočtu na zajištění činnosti HZS ČR, JPO II a JPO III, škodami a uchráňenými hodnotami při požárech, uvedené v tabulce

Ekonomické ukazatele v letech 2001 - 2004

Ekonomické ukazatele		2001	2002	2003	2004
HDP v běžných cenách	mld. Kč	2 175,2	2 275,6	2 550,8	2 642,6*
výdaje ze státního rozpočtu na zabezpečení činností HZS ČR	mld. Kč	5,000	5,702	5,895	6,707
dotace ze státního rozpočtu na zabezpečení činností JPO II a JPO III	mld. Kč	0,050	0,050	0,050	0,053
výdaje na činnosti HZS ČR, JPO II, JPO III k HDP	%	0,23	0,25	0,23	0,26
přímé škody způsobené požáry	mld. Kč	2,055	3,732	1,837	1,669
přímé škody k HDP	%	0,09	0,16	0,07	0,06
uchráněné hodnoty u požárů	mld. Kč	6,230	6,252	7,647	6,977
uchráněné hodnoty k HDP	%	0,29	0,27	0,30	0,26

* odhad dle údajů ČSÚ za 3/4 roku 2004

- ve srovnání se zahraničím představují škody v ČR jedny z nejnižších hodnot vzhledem k HDP. Tento efekt spočívá především v tom, že místo dislokace nejbližší jednotky PO je ve více než 60 % případů vzdáleno do pěti km od místa mimořádné události.
- v tabulce nejsou uvedeny uchráňené hodnoty při zásazích jednotek PO u dalších druhů mimořádných událostí, neboť oproti požárům neexistuje spolehlivá metodika pro ohodnocení efektu těchto ostatních zásahů (nárůst těchto zásahů je v posledních deseti letech markantní – např. oproti roku 2000 představuje v roce 2004 téměř 140 %).

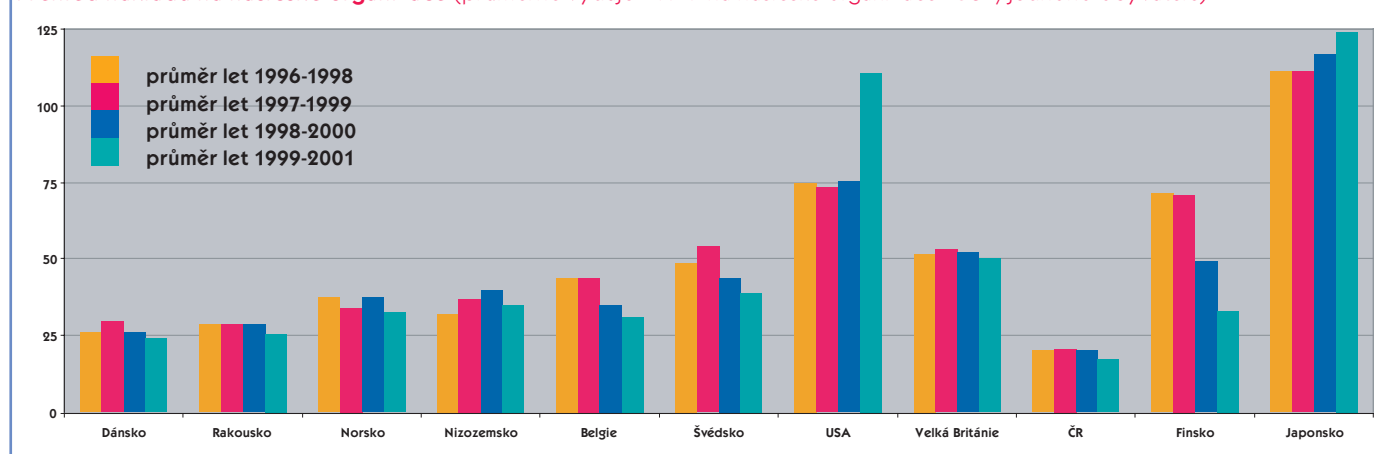
Přehled v oblasti nákladů organizací zabývajících se požární ochranou, ochranou obyvatelstva, záchrannou činností apod. (dále jen „hasičské organizace“) některých států v letech 1999 - 2001 v průměru na jednoho obyvatele vycházející z Bulletinu Světového střediska požárních statistik (WFSC, London, říjen 2004) a Statistické ročenky ČR 2004 (ČSÚ, prosinec 2004).

Přehled nákladů v některých státech v letech 1999 - 2001

	Průměr HDP/1 obyv. (USD, b.c., běž. kurzy)	Počet obyvatel (mil.)	Výdaje z HDP na hasičské organizace (prům. % z HDP)	Prům. výdaje z HDP na hasičské organizace (USD/1 obyv.)	Přímé požární škody průměr let 1999 - 2001 (prům. % z HDP)	(USD/1 obyv.)
Dánsko	30 000	5,3	0,08	24,0	0,20	60,0
Rakousko	23 300	8,1	0,11 ⁻¹⁹⁹⁴	25,6	0,26 ⁽¹⁹⁹⁸⁻²⁰⁰⁰⁾	60,6
Norsko	36 000	4,2	0,09	32,4	0,28	100,8
Nizozemí	23 200	15,0	0,15 ⁽¹⁹⁹⁴⁻¹⁹⁹⁶⁾	34,8	0,18 ⁽¹⁹⁹⁵⁻¹⁹⁹⁶⁾	41,8
Belgie	22 300	10,0	0,14 ⁽¹⁹⁹⁸⁻²⁰⁰⁰⁾	31,2	0,24	53,5
Slovinsko	9 100	1,9	0,05	4,6	0,10	9,1
Itálie	18 600	56,3	x	x	0,18	33,5
Švédsko	25 800	8,6	0,14	38,7	0,20	51,6
USA	34 600	281,4	0,32 ⁽²⁰⁰⁰⁻²⁰⁰¹⁾	110,7	0,22	76,1
Velká Británie	24 000	58,8	0,21 ⁽¹⁹⁹⁸⁻²⁰⁰⁰⁾	50,4	0,14	33,6
ČR	5 300	10,3	0,32	17,0	0,10	5,0
Polsko	4 100	37,9	0,19	7,8*	0,11	4,5
Finsko	22 000	5,2	0,15 ⁽²⁰⁰⁰⁻²⁰⁰¹⁾	33,0	0,15	33,0
Japonsko	37 600	126,9	0,33	124,1	0,10	37,6

* pouze výdaje státního rozpočtu

Přehled nákladů na hasičské organizace (průměrné výdaje z HDP na hasičské organizace - USD/jednoho obyvatele)



Druhy mimořádných událostí se zásahy jednotek PO

Požár – požární zásah na každé nežádoucí hoření, při kterém došlo k usmrcení či zranění osob nebo zvířat anebo ke škodám na materiálních hodnotách. Za požár se považuje i nežádoucí hoření, při kterém byly osoby, zvířata nebo materiální hodnoty nebo životní prostředí bezprostředně ohroženy.

Dopravní nehoda – zásah jednotky PO u mimořádné události v dopravě – kolize dopravních prostředků, která vyžaduje provedení záchranných vyprošťovacích prací nebo likvidaci následků dopravní nehody. Pokud by v činnosti jednotky PO převládaly jiné činnosti, např. z důvodu úniku nebezpečné látky do životního prostředí, klasifikuje se tento zásah podle převládajícího charakteru. Zásah na dopravní nehodu s následným požárem se posuzuje jako požár. Za dopravní nehodu je považován i zásah, kdy jednotky PO pouze dopravní prostředek vyprošťovaly z prostorů mimo komunikace (odtažení vraků, vozidlo sjeté mimo komunikaci apod.), odstraňovaly pouze drobné následky dopravní nehody (očistění komunikace nebo odstranění úniků látek - provozních náplní vozidel apod.).

Živelní pohroma - zásah jednotky PO z důvodu mimořádné události následkem škodlivě působících sil a jevů vyvolaných plošně přírodními vlivy, které ohrožují životy, zdraví, majetek nebo životní prostředí - povodně, záplavy, deště, vlivem sněhu, námrazy, větrné smrště, sesuvu půdy, zemětřesení apod. (spojeny s vyhlášením stavu nebezpečí, stupně povodňové aktivity apod.), při nichž jednotky PO provádějí záchranné a likvidační práce.

Únik nebezpečné chemické látky - zásah jednotky PO u mimořádné události spojené s nežádoucím uvolněním nebezpečných chemických látek včetně ropných produktů (během výroby, dopravy nebo manipulace) a ostatních látek. Zásah jednotek PO je veden k omezení nebo snížení rizika nekontrolovaného úniku hořlavých, výbušných, žíravých, jedovatých, zdraví škodlivých, radioaktivních a jiných nebezpečných látek, ropných produktů případně ostatních látek do životního prostředí (zemní plyn, kyseliny a jejich soli, louhy, čpavek apod.) včetně závažných havárií dle § 2 zákona o prevenci závažných havárií.

(Poznámka: **Nebezpečná látka** - viz zákon č. 157/1998 Sb., o chemických látkách a chemických přípravcích a o změně některých dalších zákonů, ve znění pozdějších předpisů.)

Únik ropného produktu (olejová havárie) - zásah jednotky PO u mimořádné události s únikem výhradně ropných produktů (benzinů, nafty nebo oleje). Úniky těchto látek z provozních náplní vozidel následkem dopravní nehody jsou klasifikovány jako „dopravní nehoda“.

Technická havárie - zásah jednotky PO k odstranění nebezpečí nebo nebezpečných stavů velkého rozsahu či značných následků na zdraví osob, zvířat či majetku (mimo živelní pohromy), např. destrukce objektu.

Technická pomoc - zásah jednotky PO k odstranění nebezpečí nebo nebezpečných stavů menšího rozsahu mimo technologickou pomoc a dopravní nehodu, např.:

- vyproštění osob z výtahu,
- nouzové otevření bytu,
- odstranění překážek z komunikací i jiných prostor,
- otevírání uzamčených prostorů,
- likvidace spadlých stromů, elektrických vodičů apod.,
- odvětrání prostor,
- záchrana osob a zvířat,
- čerpání, uzavírání a navážení vody,
- asistence při hledání nástražného systému,
- provizorní nebo jiné opravy,
- vyprošťování předmětů, osob (včetně prací na vodě),
- měření koncentrací nebo radiace.

Technologická pomoc - zásah jednotky PO vedoucí k odstranění nebezpečí nebo nebezpečných stavů v technologickém provozu podniků.

Ostatní pomoc - zásah jednotky PO, který nelze definovat jako technickou havárii, technickou nebo technologickou pomoc, např. odvoz nebo převoz pacienta či lékaře, monitoring vodních toků, kontrola sjízdnosti komunikací (kromě živelní pohromy) apod. i na vyžádání jiné služby (přímo i nepřímo poskytnutá pomoc).

Radiační havárie a nehoda - zásah jednotky PO u mimořádné události spojené s nepřipustným uvolněním radioaktivních látek nebo ionizujícího záření (definice viz § 2 zákona č. 18/1997 Sb. a § 5 vyhlášky č. 318/2002 Sb.).

Ostatní mimořádná událost - zásah jednotky PO u jiné mimořádné události, např. epidemie nebo nákaza, zajištění podezřelých zásilek, a také všechny zásahy u událostí, které nelze klasifikovat předchozími druhy zásahů jednotek PO.

Planý poplach - zásah jednotky PO vyvolaný z důvodu ohlášení požáru nebo jiné mimořádné události jednotce PO, která se nepotvrdila.

Do roku 2001 byly jako události vedeny:

Práce na vodě - zásah jednotek PO na povrchových vodách.

Čerpání vody - zásah jednotek PO, při němž se provádí odstranění nežádoucí vody z venkovních i vnitřních prostorů.

Jiný technický zásah - činnost jednotky PO, kterou nelze klasifikovat předchozími druhy událostí. Jedná se např. o odvoz nebo převoz pacienta či lékaře (přímo i nepřímo poskytnutá pomoc).

Zásahy jednotek PO spojené s těmito událostmi jsou od roku 2002 vedeny jako technická nebo ostatní pomoc.

Statistická ročenka 2004

Vydalo: MV–generální ředitelství HZS ČR jako přílohu časopisu 112 číslo 3/2005
Zpracovali: pplk. Ing. Vladimír Vonásek, por. Bc. Pavel Lukeš a kolektiv
Mapky: Ing. Tomáš Peňáz, Ph.D.
Grafy: ASPEKT studio
Fotografie: archiv redakce
Lektor: pplk. Ing. Luděk Prudil
Odpovědný redaktor: mjr. Dr. Jaroslav Vykoukal
Grafická úprava: ASPEKT studio, Hálkova 175, 261 01 Příbram I

Další statistické informace a anglická verze ročenky na www.mvcr.cz