



Moravskoslezský kraj

HASIČSKÝ ZÁCHRANNÝ SBOR ČESKÉ REPUBLIKY



Rozbor požárů za rok 2013 na území Moravskoslezského kraje

Zpracoval: kpt. Ing. Zdeněk Šlachta

**duben
2014**

Obsah

1. Základní údaje o požárech	3
2. Příčiny vzniku požárů a zdroje zapálení	4
3. Požáry podle objektu a prostoru vzniku	6
4. Požáry s úmrtím a zraněním osob	7
5. Porušení předpisů o požární ochraně při požárech.....	8

Tento rozbor požárů, ke kterým došlo v roce 2013 na území Moravskoslezského kraje, je zpracován pro účely návrhů preventivních opatření, výkonu státního požárního dozoru, koncepce rozvoje požární ochrany a zaměření preventivně výchovné činnosti.

1. Základní údaje o požárech

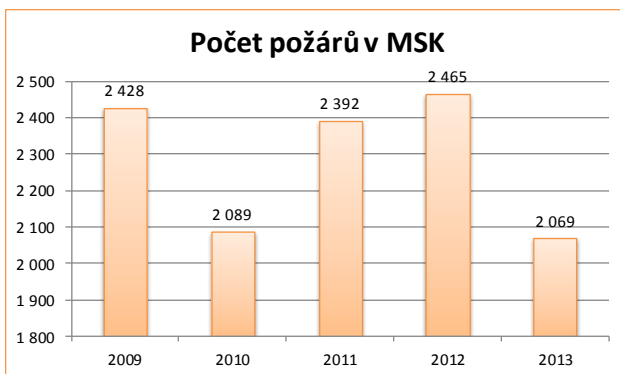
V roce 2013 došlo na území Moravskoslezského kraje ke vzniku 2 069 požárů (požáry tvoří 12,5 % z celkového počtu událostí). V rámci meziročního srovnání došlo k poklesu počtu požárů o 396 (2012 – 2 465 požárů), přičemž se jedná o nejmenší počet požárů za posledních 5 let. K tomuto stavu například přispěl nejnižší počet požárů rodinných domů, nebo také druhý nejnižší počet požárů odpadů a odpadních produktů.

Základní údaje o požárech	2009	2010	2011	2012	2013
Počet požárů	2 428	2 089	2 392	2 465	2 069
Přímá škoda v tis. Kč	116 828,30	150 936,40	170 571,80	227 254,20	185 014,00
Uchráněné hodnoty v tis. Kč	609 259,20	576 787,00	507 624,00	1 005 544,30	699 268,20
Počet usmrcených osob	16	8	22	17	20
Počet zraněných osob	96	106	102	150	129
Počet evakuovaných osob	1 797	436	317	521	1 297
Počet zachráněných osob	45	46	31	78	67

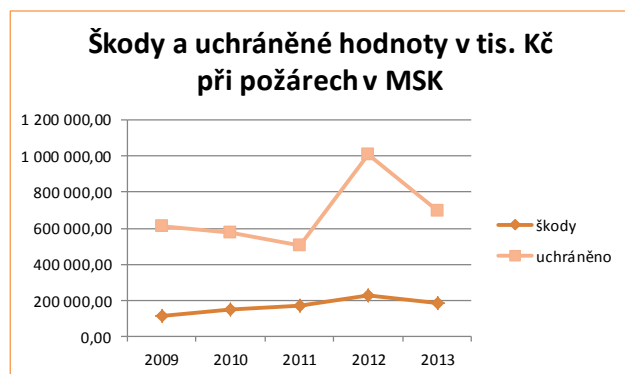
Poznámka: Počet usmrcených a zraněných osob bez hasičů HZS a SDH

Tabulka 1 - Základní údaje o požárech v MSK (2012 – u 17 požárů byly uchráněny hodnoty vyšší než 10 mil. Kč.)

Přímá škoda způsobená požáry byla vyčíslena na 185,0 mil. Kč. Tato hodnota představuje meziroční pokles o 42,2 mil. Kč! Na tomto pozitivním vývoji se významnou měrou podepsal pokles počtu požárů se škodou 1 mil. Kč a vyšší, kterých bylo o 13 méně (2012 – 38x, 2013 – 25x) s průběžnou výší přímých škod nižší o 30,3 mil. Kč. Rovněž bylo zaznamenáno méně požárů se škodou v rozmezí od 250 tis. po 1 mil. Kč, kterých bylo 69 (2012 – 81x) s průběžnou škodou nižší o 8,6 mil. Kč.



Obrázek 1 – Požáry v MSK v období 2009–2013



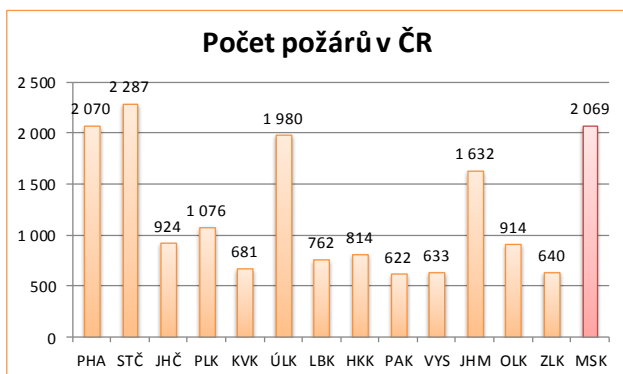
Obrázek 2 – Škody a uchráněné hodnoty při požárech v MSK

V průběhu roku 2013 došlo k 25-ti požárům, u kterých vznikla přímá škoda ve výši 1 mil. Kč a vyšší. U těchto požárů byla průběžná výše přímých škod stanovena na 120,15 mil. Kč, přičemž jednotky PO svým zásahem uchránily hodnoty ve výši 397,30 mil. Kč. Bližší informace o jednotlivých požárech jsou uvedeny v příloze č. 2.

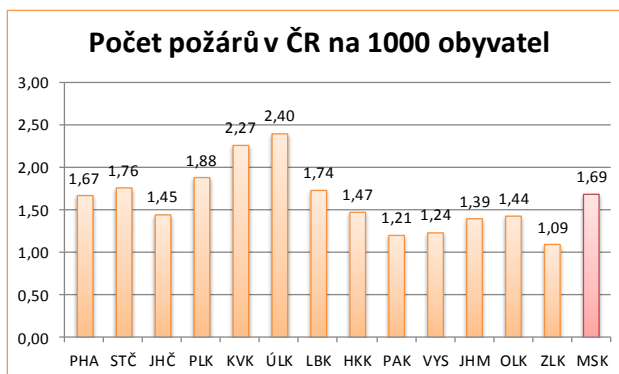
Nejčastěji hořelo v měsících srpnu (257x = 12,42 %) a prosinci (226x = 10,92 %), nejméně pak v únoru (126x = 7 %). Z pohledu dnů v týdnu hořelo nejčastěji v úterky (334x) a nejméně ve středy (260x).

U 13-ti požárů se zasahující hasiči a vyšetřovatelé požárů setkali s úmrtím osob. Celková smutná bilance těchto požárů činí 20 usmrcených osob, mezi kterými bylo 12 mužů a 8 žen.

Při porovnání v rámci jednotlivých krajů ČR se řadí Moravskoslezský kraj s 2 069 požáry na třetí místo v počtu požárů za Středočeský kraj (2 287 požárů) a hlavní město Prahu (2 070 požárů). Při přepočtu na 1 000 obyvatel se Moravskoslezský kraj řadí na šesté místo s 1,69 požáry.



Obrázek 3 – Požáry v ČR podle krajů



Obrázek 4 – Požáry v ČR v přepočtu na 1 000 obyvatel

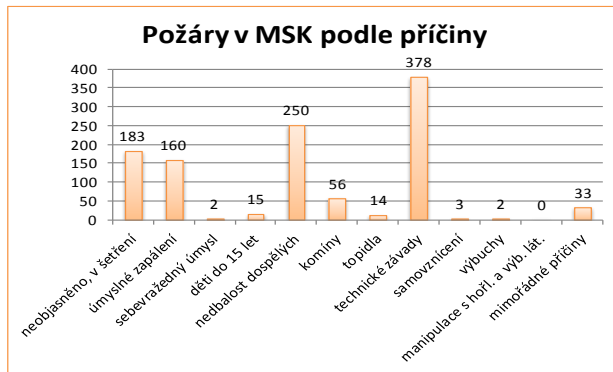
2. Příčiny vzniku požárů a zdroje zapálení

Mezi nejčastější příčiny vzniku požárů patří technické závady (378 požárů = 18,27 %) a nedbalostní jednání dospělých (250 požárů = 12,08 %). Pod kategorií příčiny vzniku požáru „nedošetřováno“, která tvoří 47,03 % z celkového počtu požárů, jsou evidovány tzv. požáry se základní evidencí – požáry přírodních porostů (i v prostoru lesních pozemků), odpadů, demolic a vraků vozidel, vznícení potravin při vaření a vznícení sazí v komíně, pokud nevznikne škoda na majetku a nedojde k rozšíření požáru, k usmrcení či zranění osob nebo jejich přímému ohrožení.

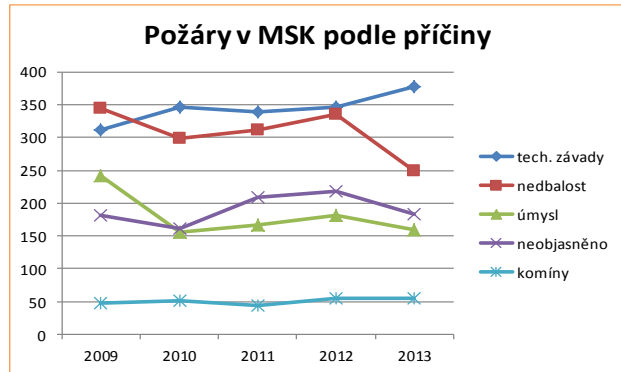
Oproti předchozímu roku došlo k nárůstu požárů s mimořádnou příčinou vzniku požáru – zejména požárů dopravních prostředků v důsledku dopravních nehod a to k 20 požárům (2012 – 12 požárů). K nejvyšším škodám dochází u požárů, jejichž příčinou byly technické závady, úmyslné zapálení, požáry související s provozem komínů a nedbalostním jednáním osob.

Příčina vzniku požáru	Počet	Podíl	Index	Škoda v tis. Kč	Podíl	Usmrceno	Zraněno
neobjasněno, v šetření	183	8,84%	83,94%	12 552,60	6,78%	2	4
nedošetřováno	973	47,03%	77,96%	0,00	0,00%	0	0
úmyslné zapálení	160	7,73%	87,91%	34 320,60	18,55%	8	16
sebevražedný úmysl	2	0,10%	200,00%	88,00	0,05%	2	1
děti do 15 let	15	0,72%	62,50%	1 846,70	1,00%	0	1
nedbalost dospělých	250	12,08%	74,63%	10 411,50	5,63%	6	49
komíny	56	2,71%	101,82%	11 759,50	6,36%	0	4
topidla	14	0,68%	87,50%	3 059,00	1,65%	0	3
technické závady	378	18,27%	109,25%	107 830,30	58,28%	2	38
samovznícení	3	0,14%	30,00%	421,00	0,23%	0	0
výbuchy	2	0,10%	66,67%	8,00	0,00%	0	2
manipulace s hořl. a výb. lát.	0	–	–	–	–	–	–
mimořádné příčiny	33	1,59%	132,00%	2 716,80	1,47%	0	11

Tabulka 2 - Požáry v MSK podle příčiny vzniku požáru



Obrázek 5 – Požáry v MSK podle příčiny vzniku



Obrázek 6 – Vývoj počtu požárů u daných příčin vzniku

Mezi nejčastější iniciátory požárů patří povrchové teplo (7,35 % = 152 požárů; zejména v souvislosti s požáry dopravních prostředků) a jiný otevřený plamen (4,69 % = 97 požárů). Dále nedošetřované iniciátory (evidováno u požárů se základní evidencí) tvoří 47,03 % a neobjasněné iniciátory tvoří 14,11 % z celkového počtu.

Iniciace	Počet	Podíl	Škoda v tis. Kč	Podíl	Usmrceno	Zraněno
atmosférický výboj	3	0,14%	151,00	0,08%	0	0
autoelektrika a její aplikace v dopravních a pracovních	63	3,04%	14 937,00	8,07%	0	2
elektrická jiskra	2	0,10%	20,00	0,01%	0	2
elektrický iniciátor, která nelze specifikovat	35	1,69%	3 303,00	1,79%	0	1
elektrický oblouk	20	0,97%	3 011,00	1,63%	0	3
elektrický přechodový odpor	32	1,55%	1 799,50	0,97%	0	2
elektrický zkrat	75	3,62%	41 344,30	22,35%	0	16
elektrostatický výboj, přeskok	2	0,10%	20,00	0,01%	0	1
proudové přetížení	10	0,48%	1 638,00	0,89%	0	2
dále nedošetřovaný iniciátor	973	47,03%	0,00	0,00%	0	0
neobjasněný iniciátor	292	14,11%	21 698,50	11,73%	6	25
jiskra mechanická	18	0,87%	3 681,00	1,99%	0	1
jiskra z komína	17	0,82%	3 550,50	1,92%	0	1
jiskra z popela včetně jiskry při plnění vložek pilin.kamen	12	0,58%	962,00	0,52%	0	1
jiskra z topidla	26	1,26%	572,00	0,31%	0	4
jiskra z výfuku motorových vozidel	4	0,19%	823,00	0,44%	0	0
žhavý /tekutý/ kov	14	0,68%	22 630,50	12,23%	0	1
povrchové teplo	152	7,35%	15 915,80	8,60%	1	18
sálavé teplo	40	1,93%	5 468,30	2,96%	0	12
svařování - acetylen	3	0,14%	505,00	0,27%	0	3
svařování - elektrický oblouk	3	0,14%	1,00	0,00%	0	1
svařování - kyslík	3	0,14%	0,00	0,00%	0	0
svařování - lepení izolačních hmot a krytin	6	0,29%	135,00	0,07%	0	0
samovznícení - biologické	1	0,05%	21,00	0,01%	0	0
samovznícení - chemické	2	0,10%	400,00	0,22%	0	0
jiný otevřený plamen	97	4,69%	14 941,00	8,08%	9	13
kahany, malé hořáky	10	0,48%	2 509,00	1,36%	1	6
nedopalek	34	1,64%	1 257,40	0,68%	0	4
svíčka	19	0,92%	10 854,30	5,87%	0	4
výrobky pro zábavnou civilní pyrotechniku	11	0,53%	4 567,10	2,47%	0	1
zápalka, zapalovač	90	4,35%	8 297,80	4,48%	3	5

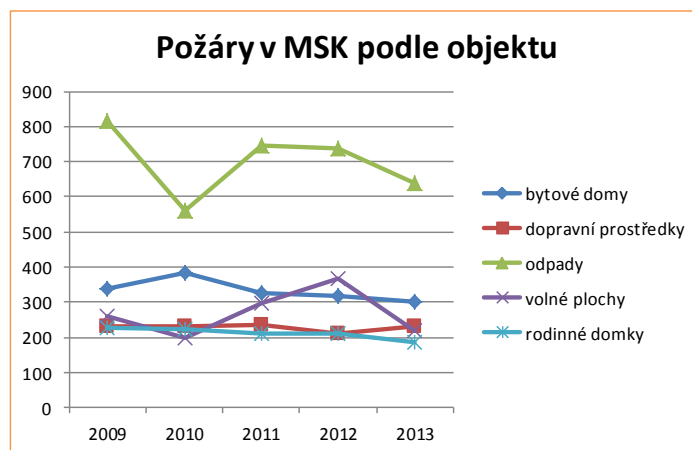
Tabulka 3 - Požáry v MSK podle zdroje zapálení

3. Požáry podle objektu a prostoru vzniku

Jednotky požární ochrany nejčastěji vyjížděly k požárům odpadů a odpadních produktů, a to 637x (2012 – 737x) s přímou škodou 2,3 mil. Kč. Následovaly požáry v bytových domech (300x) a požáry dopravních prostředků, kterých bylo evidováno 233. Průběžná škoda u těchto skupin požárů činí 28,5 mil. Kč, resp. 23,4 mil. Kč. U požárů dopravních prostředků byl sice zaznamenán jejich vyšší počet událostí oproti srovnatelnému období předchozího roku (2012 – 210x), nicméně přímá škoda je nižší o 15,5 mil. Kč (2012 – 38,8 mil. Kč). Nejvyšší výše škod byla vyčíslena u budov a hal pro výrobu a služby, která činila 31,0 mil. Kč a dále pak u zmiňovaných požárů bytových domů se škodou 28,5 mil. Kč.

Objekt vzniku	Počet	Podíl	Index	Škoda v tis. Kč	Podíl	Usmrceno	Zraněno
Budovy pro zdravotnictví	3	0,14%	50,00%	59,50	0,03%	0	0
Budovy pro služby a osobní hygienu	1	0,05%	100,00%	4,00	0,00%	0	0
Budovy pro výchovu, vědu a výzkum	2	0,10%	200,00%	18,00	0,01%	0	0
Budovy pro kulturu, osvětu a tělovýchovu	3	0,14%	150,00%	65,00	0,04%	0	0
Budovy administrativní	10	0,48%	142,86%	3 401,00	1,84%	0	0
Budovy pro společné ubytování a rekreaci	17	0,82%	50,00%	3 997,00	2,16%	0	6
Budovy pro obchod a veřejné stravování	27	1,30%	100,00%	3 598,00	1,94%	0	2
Budovy pro sociální zabezpečení	7	0,34%	233,33%	1 227,00	0,66%	2	4
Historické a církevní budovy a objekty	1	0,05%	50,00%	100,00	0,05%	0	0
Bytový fond domovní	300	14,50%	94,64%	28 451,70	15,38%	10	45
Rodinné domky	186	8,99%	89,00%	17 179,20	9,29%	1	32
Ostatní budovy pro bydlení	6	0,29%	150,00%	682,00	0,37%	0	0
Budovy a haly pro výrobu a služby/mimo energetických/	52	2,51%	101,96%	31 046,50	16,78%	0	9
Energetické výrobní budovy a budovy vodního hospod.	14	0,68%	87,50%	26 545,50	14,35%	0	0
Budovy pro dopravu a spoje	3	0,14%	75,00%	102,00	0,06%	0	0
Budovy pro garážování a údržbu vozidel	9	0,43%	128,57%	11 589,80	6,26%	0	0
Jednoúčelové budovy pro skladování /mimo zemědělský	4	0,19%	57,14%	636,80	0,34%	0	0
Budovy pro živočišnou a rostlinnou výrobu a chov	4	0,19%	66,67%	470,00	0,25%	0	0
Budovy pro skladování zemědělských produktů, krmiv a t	4	0,19%	50,00%	3 818,70	2,06%	0	0
Objekty mimo budov	40	1,93%	86,96%	14 439,60	7,80%	0	0
Objekty mimo budov v zemědělství	5	0,24%	100,00%	1 345,30	0,73%	0	0
Budovy a objekty ve výstavbě a generální rekonstrukcí	6	0,29%	120,00%	1 520,00	0,82%	0	0
Opuštěné a demoliční budovy a objekty	66	3,19%	74,16%	886,90	0,48%	3	2
Provizoria a účelové objekty u budov	63	3,04%	96,92%	4 349,50	2,35%	2	8
Dopravní prostředky a pracovní stroje /mimo budovu/	233	11,26%	110,95%	23 381,50	12,64%	1	16
Garáže /mimo budov/	4	0,19%	100,00%	47,00	0,03%	0	0
Komunikace	3	0,14%	100,00%	34,00	0,02%	0	0
Zemědělské plochy	37	1,79%	90,24%	1 327,10	0,72%	0	0
Lesy	37	1,79%	37,00%	1 751,80	0,95%	0	0
Volné a skladovací plochy mimo budovu	217	10,49%	59,13%	546,10	0,30%	0	1
Odpady a odpadní produkty	637	30,79%	86,43%	2 352,50	1,27%	0	0
Ostatní a nezatříděné	68	3,29%	81,93%	41,00	0,02%	1	4

Tabulka 4 - Požáry v MSK podle objektu vzniku

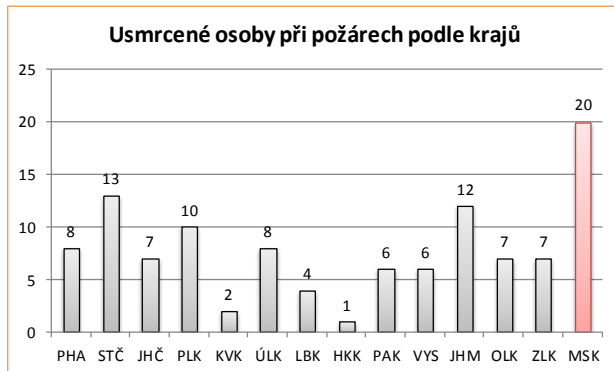


Obrázek 7 – Vývoj počtu požárů u daných objektů vzniku

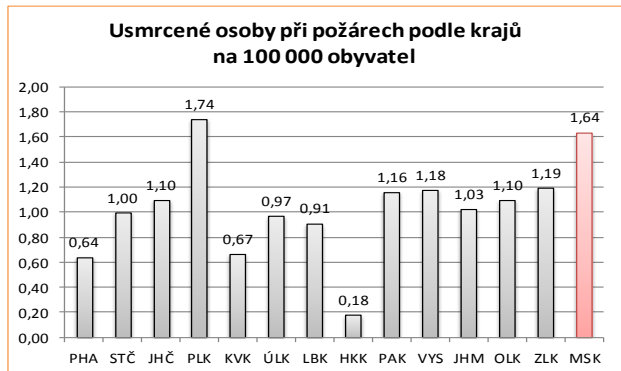
4. Požáry s úmrtím a zraněním osob

V roce 2013 je na území Moravskoslezského kraje u třinácti požárů evidováno 20 lidských obětí a 129 zraněných osob (údaj bez 16 zranění hasičů HZS a SDH)!

Největší počet usmrcených osob při požárech na území ČR v roce 2013 je evidováno v Moravskoslezském kraji celkem 20 osob, následuje Středočeský kraj s 13 usmrcenými osobami a třetím krajem s největším počtem usmrcených osob je Jihomoravský kraj s 12 usmrcenými osobami.

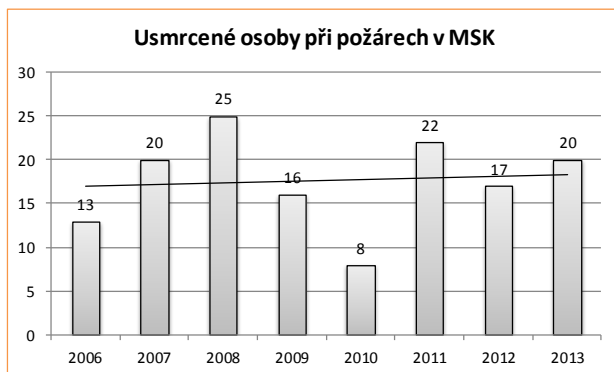


Obrázek 8 – Usmrcené osoby při požárech v ČR

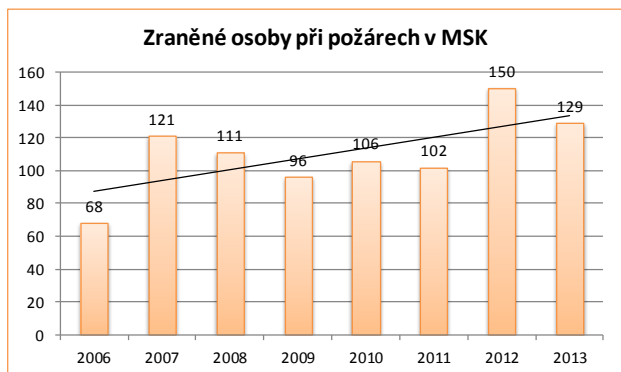


Obrázek 9 – Usmrcené osoby v ČR na 100 tis. obyvatel

V období let 2006–2013 došlo na území Moravskoslezského kraje při požárech k úmrtí 141 osob, v průměru tedy dochází k úmrtí 17,6 osob za rok. Za stejné období došlo při požárech ke zranění 883 osob, v průměru tedy dochází ročně ke zranění 110,4 osob.



Obrázek 10 – Usmrcené osoby při požárech v MSK



Obrázek 11 – Zraněné osoby při požárech v MSK

U naprosté většiny úmrtí osob při požárech, ke kterým došlo na území Moravskoslezského kraje v roce 2013, souvisí tato úmrtí s jednáním osob – úmyslné jednání, zakládání ohňů, používání otevřeného ohně k osvětlování apod. Nejčastěji dochází při požárech k úmrtím v zimních měsících, což souvisí převážně s manipulací s otevřeným ohněm při osvětlování resp. vytápění prostor.

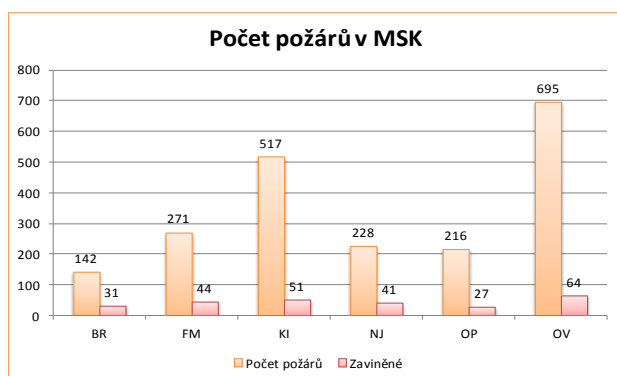
5. Porušení předpisů o požární ochraně při požárech

Pro potřeby analýzy porušení předpisů o požární ochraně a způsobu uzavření jednotlivých případů, byly vytipovány tzv. zaviněné požáry (kritérium výběru byl příznak vyšetřovatel požárů na místě události a příčiny vzniku požárů kód 10 – „úmyslné zapálení – pachatel zjištěn“ a kódy 20–29 skupiny „Nedbalost a neopatrnost dospělých“). Takovýchto „zaviněných požárů“ bylo v roce 2013 celkem 258, kdy u 39 % těchto případů byla uložena pokuta, dalších 11,63 % případů bylo projednáno na místě domluvou.

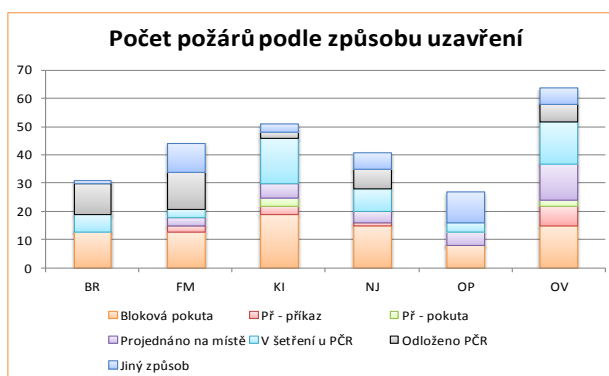
Způsob uzavření	BR	FM	KI	NJ	OP	OV	MSK
Počet požárů	142	271	517	228	216	695	2 069
Zaviněné ¹⁾	31	44	51	41	27	64	258
Bloková pokuta	13	13	19	15	8	15	83
Uloženo Kč	9 900	10 500	15 000	7 500	4 000	11 700	58 600
Průměr Kč	762	808	789	500	500	780	706
Př - příkaz	0	2	3	1	0	7	13
Př - pokuta	0	0	3	0	0	2	5
Celkem pokut	13	15	25	16	8	24	101
Podíl	42%	34%	49%	39%	30%	38%	39%
Projednáno na místě	0	3	5	4	5	13	30
V šetření u PČR	6	3	16	8	3	15	51
Odloženo PČR	11	13	2	7	0	6	39
Jiný způsob	1	10	3	6	11	6	37

1) Podmínky: příznak ZPP na místě, příčiny skupiny 10 a 20-29

Tabulka 5 - Požáry v MSK podle objektu vzniku



Obrázek 12 – Zaviněné požáry v MSK



Obrázek 13 – Zaviněné požáry podle způsobu uzavření

Základní přehled požárů se škodou 1 mil. Kč a vyšší:

	Datum	ECUD	ÚO	Stručný popis	Přímá škoda	Uchráněné hodnoty
1.	21.01.2013	8113000722	NJ	Požár domu s pečovatelskou službou	1.210.000,-	5.000.000,-
2.	17.02.2013	8113001737	NJ	Požár a výbuch v bytovém domě	10.000.000,-	1.000.000,-
3.	04.03.2013	8113002285	FM	Požár bytové jednotky	1.000.000,-	5.000.000,-
4.	08.03.2013	8113002454	OV	Požár opuštěného domu	1.000.000,-	0,-
5.	05.04.2013	8113003676	OV	Požár střechy rodinného domu	3.100.000,-	0,-
6.	07.04.2013	8113003715	OV	Požár mobilního třídícího materiálu	1.670.000,-	1.300.000,-
7.	16.04.2013	8113004119	OV	Požár linky výroby paliva z odpadů	4.500.000,-	40.000.000,-
8.	20.04.2013	8113004287	OP	Požár nákladních automobilů	1.500.000,-	0,-
9.	23.04.2013	8113004384	OV	Požár hydraulického oleje	1.500.000,-	20.000.000,-
10.	24.05.2013	8113005725	BR	Požár rekreačního objektu	2.000.000,-	0,-
11.	10.06.2013	8113006495	FM	Požár elektrorozvodny	22.000.000,-	100.000.000,-
12.	18.06.2013	8113007092	KI	Požár elektrorozvodny	2.235.000,-	5.000.000,-
13.	10.08.2013	8113010302	FM	Požár seníku	2.000.000,-	2.000.000,-
14.	25.08.2013	8113011218	OP	Požár kanceláře	1.400.000,-	4.000.000,-
15.	01.09.2013	8113011680	FM	Požár bytové jednotky	1.500.000,-	3.000.000,-
16.	14.09.2013	8113012418	OV	Požár na koksárenské baterii	1.648.000,-	5.000.000,-
17.	15.09.2013	8113012500	KI	Výbuch plynu v bytovém domě	10.000.000,-	0,-
18.	08.10.2013	8113013432	NJ	Požár seníku	1.087.300,-	4.000.000,-
19.	20.10.2013	8113013895	OP	Požár garáže a trolejbusů DP	11.000.000,-	28.000.000,-
20.	21.10.2013	8113013871	BR	Požár stavebních strojů	3.000.000,-	2.000.000,-
21.	09.11.2013	8113014638	OV	Požár provozu kontilití	20.000.000,-	100.000.000,-
22.	21.11.2013	8113015021	FM	Požár filtru odsávacího zařízení	1.300.000,-	5.000.000,-
23.	10.12.2013	8113015973	FM	Požár elektrorozvodny	1.500.000,-	7.000.000,-
24.	18.12.2013	8113016342	BR	Požár v kabelovém kanále	10.000.000,-	58.000.000,-
25.	21.12.2013	8113016511	KI	Požár rodinného domu	4.000.000,-	2.000.000,-