

Hasičský záchranný sbor Olomouckého kraje



# Odborná příprava starostů obcí a měst

*„Krizové řízení a ochrana obyvatelstva“*

**kpt. Ing. Alice Hrubá, Ph.D.**

**950 775 057**

**[alice.hrub@hzsol.cz](mailto:alice.hrub@hzsol.cz)**



# ÚKOLY OBCÍ NA ÚSEKU OCHRANY OBYVATELSTVA



---

# Základní úkoly ochrany obyvatelstva

- varování, informování,
- evakuace,
- nouzové přežití obyvatelstva,
- další opatření k zabezpečení ochrany jeho života, zdraví a majetku

# Obecní úřad:

Zákon č.239/2000 Sb., o IZS

- organizuje přípravu obce na mimořádné události,
- podílí se na provádění záchranných a likvidačních prací s IZS,
- zajišťuje varování, evakuaci a ukrytí osob,
- hospodaří s materiálem civilní ochrany,
- poskytuje HZS kraje podklady a informace pro zpracování „Havarijního plánu kraje“ nebo „Vnějšího havarijního plánu,
- podílí se na zajištění nouzového přežití obyvatel obce,
- vede evidenci a provádí kontrolu staveb civilní ochrany,
- seznamuje právnické a fyzické osoby v obci s charakterem možného ohrožení, s připravenými záchrannými a likvidačními pracemi a ochranou obyvatelstva (školení),
- je oprávněn zřídit zařízení civilní ochrany,
- je dotčený orgán ve stavebním a územním řízení z hlediska ochrany obyvatelstva.

# Starosta obce:

Zákon č.239/2000 Sb., o IZS

- **zajišťuje varování** osob nacházejících se na území obce před hrozícím nebezpečím,
- **organizuje v dohodě s velitelem zásahu**, nebo starostou ORP **evakuaci** z ohroženého území obce,
- **organizuje** činnost obce v podmínkách **nouzového přežití** obyvatel obce,
- **je oprávněn vyzvat** právnické, nebo fyzické osoby k poskytnutí **osobní** nebo **věcné pomoci**.

---

**K plnění úkolů obce využívají jednotky sboru dobrovolných hasičů obce.**

# 1) VAROVÁNÍ

- Informování obyvatel o hrozícím nebezpečí, podání dalších informací – tísňových informací
- Prostředky
  - sirény
  - obecní rozhlas
  - ruční nebo mobilní prostředky
  - sdělovací prostředky
  - osobní pochůzka
- „**Všeobecná výstraha**“ kolísavý tón – 140 sekund
- „Zkouška sirén“ – **první středu v měsíci zpravidla ve 12:00**
- „Požární poplach“ – pro svolávání členů JSDH

---

## Nahlášení poruch sirén

- Pro zajištění provozuschopnosti systému je nutné :
  - ❑ nahlásit poruchu sirény po provedených pravidelných zkouškách nebo při zjištění poruch sirény
  - ❑ nahlásit na telefonní číslo 950 770 010 nebo
  - ❑ na telefon uveden na kartičce – **krizový štáb** – zvoní na KOPIS
  - ❑ přidělit jako úkol jednotky SDH obce – siréna slouží i pro svolání JPO



## Dotace na sirény a rozhlas

- Státní fond životního prostředí poskytuje dotace na protipovodňová opatření:
  - elektronické sirény a rozhlas zapojené do JSVV
  - připojení koncového prvku do JSVV musí splňovat podmínky Pokynu GŘ HZS ČR č.j. MV-24666-1/PO-2008 k realizaci technických požadavků na koncové prvky varování připojované do jednotného systému varování a vyrozumění (lze stáhnout z [www.hzscr.cz](http://www.hzscr.cz) ).
  - **podmínkou je zabezpečit vyhlášení poplachů prostřednictvím JSVV do jednotlivých místních částí samostatně, nikoliv pouze vyhlášení poplachu v celé obci** (slouží i k vyhlášení poplachu JPO v jednotlivých místních částech obcí)

## 2) EVAKUACE

- Přemístění osob, zvířat a majetku z místa ohrožení do místa nouzového přežití
- Evakuace (děti do 15 let, osoby umístěné v sociálních a zdravotnických zařízeních a osoby zdravotně postižené + doprovod)
- Evakuace
  - soustředění osob (místo shromáždění) – vytipování vhodných prostor v obci – spolupráce s velitelem zásahu
  - evakuační středisko (evidence) – zabezpečit obsluhu střediska z pracovníků nebo příslušníků JPO
  - zabezpečit informace pro evakuované a jejich rodinné příslušníky
  - zabezpečení zdravotní pomoci, veřejného pořádku, přepravy .....

## 3) NOUZOVÉ PŘEŽITÍ

- Nutnost předem plánovat podmínky pro zajištění nouzového přežití
- Zajištění nouzového ubytování :
  - nouzového ubytování – vhodné prostory (ubytovny, sokolovny, školy)
  - materiálního vybavení míst nouzového ubytování – dovoz materiálu jednotkou PO
  - využití ubytovacího materiálu ze skladu HZS a materiálu ze skladů humanitárních organizací
  - zabezpečit obsluhu míst nouzového ubytování – využít jednotku PO a humanitární organizace,
  - spolupráce se sousedními obcemi při zřizování nouzového ubytování...

- ❑ ... zabezpečení zdravotnické pomoci v místech nouzového ubytování – praktický lékař v obci, ČČK
- ❑ psychologickou a duchovní pomoc (hum.organizace, faráři)
- ❑ nouzového zásobování potravinami (vývařovny, školy, restaurace)
- ❑ nouzového zásobování vodou (balená pitná voda, cisterny)
- ❑ dodávky energií (elektrocentrály)

## ■ Na co si dát pozor

- ❑ věkové složení osob v místech nouzového ubytování – rozdělení dle možností
- ❑ domácí zvířata – (využití klecí pro psy, kočky)
- ❑ stanovit denní režim v místech nouzového ubytování
- ❑ zapojit ubytované do obsluhy v místech nouzového ubytování – úklid, práce s dětmi apod.

- 
- Spolupráce HZS při zabezpečení nezbytné péče o osoby postižené mimořádnou událostí
    - nasazení příslušníků HZS při organizaci evakuace a zřizování míst nouzového ubytování
    - HZS vede přehled sil a prostředků využitelných pro poskytnutí pomoci postiženým (týmy psychosociální pomoci, materiál)
    - HZS má uzavřené smlouvy s humanitárními organizacemi
  - **Evakuaci a nouzové přežití vždy řešit ve spolupráci s HZS**

# Kontejner nouzového přežití



**SKLADOVACÍ SEKCE**





## KUCHYŇSKÁ SEKCE

# HYGIENICKÁ SEKCE

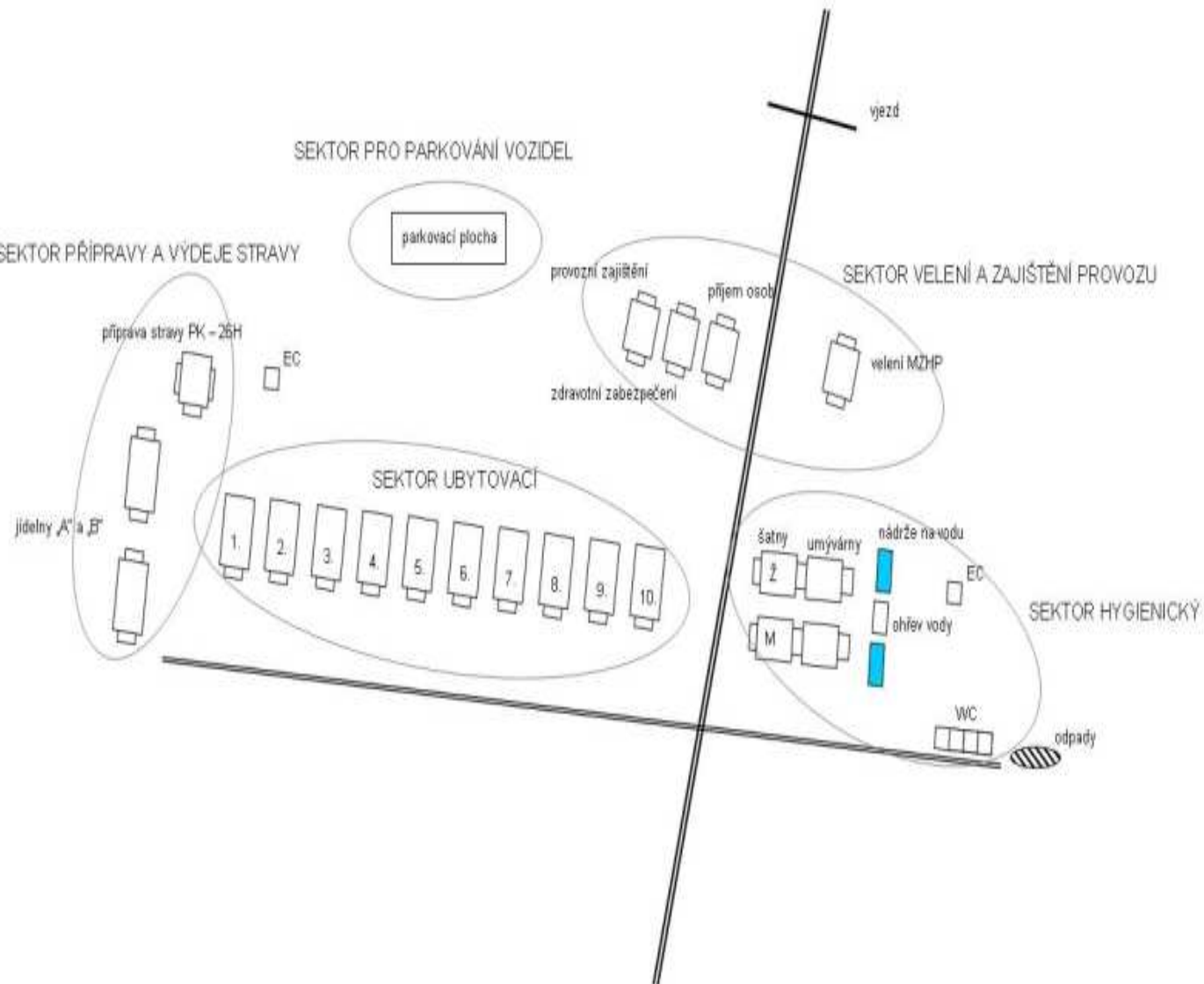




# SCHÉMA MOŽNÉHO PROSTOROVÉHO USPOŘÁDÁNÍ MATERIÁLNÍ ZÁKLADNY HUMANITÁRNÍ POMOCI

Mat

- k re
- vyže
- dop
- dop
- výst
- celk
- výst
- 1 zá



ci

ní



---

## Soupravy materiálu nouzového přežití k okamžitému použití:

- 5 CPS
- sklad Hamry
- sklad Šumperk - Robotárna

Soupravy materiálu nouzového přežití k následnému použití:

- sklad Hamry
- sklad Šumperk – Robotárna
- sklad Jeseník



---

**Pravidla výdeje materiálu** ze soupravy materiálu nouzového přežití k okamžitému použití:

- výdej materiálu a vysílání techniky zajišťuje OPIS se souhlasem řídicího důstojníka kraje
- výdej materiálu provádí pracovník pověřený vedením skladu, v případě jeho nepřítomnosti zajistí výdej řídicí důstojník UO

**Přehled materiálu** v soupravě materiálu nouzového přežití k okamžitému použití:

- deka
  - prostěradlo
  - plachta
  - souprava nářadí
  - protipovodňové pytle
  - termos
  - kelímky na čaj
  - hygienické ubrousky
  - papírový ručník
  - pytel na odpadky
  - nádoba na pitnou vodu
  - čaj
  - umělé sladidlo
  - varná konvice
-

# Ukázky zajištění nouzové přežití obyvatelstva



---

## Humanitární pomoc

- **Humanitární pomoc může poskytnout stát, nevládní organizace, právnické nebo fyzické osoby, ...**
  - Humanitární pomoc je poskytována bezplatně
- **Hasičský záchranný sbor organizuje a koordinuje humanitární pomoc**
- **Nutná spolupráce se starostou obce !!!**

---

# Humanitární pomoc

- Humanitární pomoc na úrovni obce:
  - ❑ mít přehled o humanitárních organizacích ve své obci
  - ❑ znát možnosti humanitárních organizací
  - ❑ zapojit humanitární organizace při cvičeních jednotek SDH obcí (evakuace-evidence, pomoc imobilním, nouzové ubytování)
  - ❑ zřídit výdejní místo humanitární pomoci – obsluha znalá místních poměrů a obyvatel

---

## Způsob řízení a koordinace :

- ❑ Přehled nabídek a požadavků na humanitární pomoc vedou **statní orgány, orgány územních samosprávných celků** a humanitární organizace.
- ❑ **HZS kraje** v souladu s § 10 odst. 5 písm. g) zákona č.239/2000 Sb., o IZS **organizuje a koordinuje** humanitární pomoc s tím, že soustřeďuje a zveřejňuje požadavky na humanitární pomoc z postižených území a směřuje nabídky poskytovatelů humanitární pomoci k žadatelům podle naléhavosti a momentální pomoci.
- ❑ štáb HZS kraje zajišťuje evidenci a organizování humanitární pomoci
  - KŠ ORP - zástupce HZS pro koordinaci humanitární pomoci
  - KŠ obce – zástupce HZS pro koordinaci humanitární pomoci (při velkém postižení obce)

---

# Preventivně výchovná činnost

- informování a výchova občanů, preventivně vzdělávací aktivity
  - požární prevence
    - preventivní kontroly (na vyžádání občana)
    - hasicí přístroje
    - skladování hořlavých látek
    - tepelné spotřebiče
    - komíny a kouřovody
    - další
  - výchova dětí
  - preventivně výchovné materiály
-



---

# Preventivně výchovná činnost HZS kraje

- Vydávání informačních materiálů
  - Informace HZS OLK (komíny, skladování odpadu a další..) [www.hzsol.cz](http://www.hzsol.cz)
  - Informace MV GŘ HZS ČR v sekci ochrana obyvatelstva („pro případ ohrožení“, příručka pro obyvatele a další) [www.hzscr.cz](http://www.hzscr.cz)
- Odborná příprava pro členy SHČMS
- Výchova dětí ve školách
  - program aktivistů mládeže z řad příslušníků HZS a vybraných členů SDH v rámci programu „HASÍK“
  - program vzdělávání pedagogů
  - videokazety a DVD s tematikou požární ochrany a ochrany obyvatelstva před mimořádnými událostmi
  - účast HZS na významných akcích HZS – způsob vyžadování

# Rady nejen pro obyvatele

[www.hzscr.cz](http://www.hzscr.cz)

The screenshot shows the homepage of the Czech Fire and Rescue Service (HZS ČR). The header features the logo of the Fire and Rescue Service of the Czech Republic and a navigation menu with items like 'Úvod', 'O nás', 'Služby pro veřejnost', 'Informační servis', 'Jednotky požární ochrany', 'Integrovaný záchranný systém', 'Ochrana obyvatelstva', 'Krizové řízení a CNP', 'Požární prevence', 'Nabídky a zakázky', 'Kariéra', and 'Kontakty'. The 'Ochrana obyvatelstva' menu is highlighted with a red circle and contains a list of sub-items: 'Koncepce a legislativa', 'Otázky a odpovědi', 'Rady a doporučení', 'Varování obyvatelstva', 'Evakuace', 'Prostředky individuální ochrany', 'Nouzové přežití', 'Pomoc školám', 'Ukrytí', 'Příručky', and 'Dotace a granty'. Below the header, there are sections for 'ZPRAVODAJSTVÍ' (News) with articles about the 112 link and fire service activities, 'FOTOGRAFIE DNE' (Today's Photos) with a photo of officials, and 'HZS KRAJŮ' (Regional Fire and Rescue Services) with a map of the Czech Republic. On the right side, there are promotional banners for 'MVČR', 'Policie ČR', 'Tísňové volání 112', 'BEZPEČNÉ CESTOVÁNÍ', and 'EU2009.CZ'. A calendar for the month of February is also visible at the bottom right.

Mapa serveru › Textová verze › Rozšířené vyhledávání ›  OK  
Rychlé menu

Předcházíme rizikům

Úvod O nás Služby pro veřejnost Informační servis Jednotky požární ochrany Integrovaný záchranný systém Ochrana obyvatelstva **Krizové řízení a CNP** Požární prevence Nabídky a zakázky Kariéra Kontakty

**ZPRAVODAJSTVÍ**

**Česká linka 112 obdrží evropské ocenění**  
Evropané si již podruhé připomenou Evropský den 112

**Češi výhody linky 112 znají**  
Jednu z podmínek pro úspěšné fungování linky 112 v celé Evropě je informovanost občanů o jeho existenci a způsobu použití. O...

**Generální ředitelství HZS ČR na tiskové konferenci bilancovalo rok 2008**  
Vedení Generálního ředitelství HZS ČR informovalo o zásazích jednotek požární ochrany, kontrolách státního požárního dozoru a...

**FOTOGRAFIE DNE**

**HZS KRAJŮ**

**Ochrana obyvatelstva**

- Koncepce a legislativa
- Otázky a odpovědi
- Rady a doporučení
- Varování obyvatelstva
- Evakuace
- Prostředky individuální ochrany
- Nouzové přežití
- Pomoc školám
- Ukrytí
- Příručky
- Dotace a granty

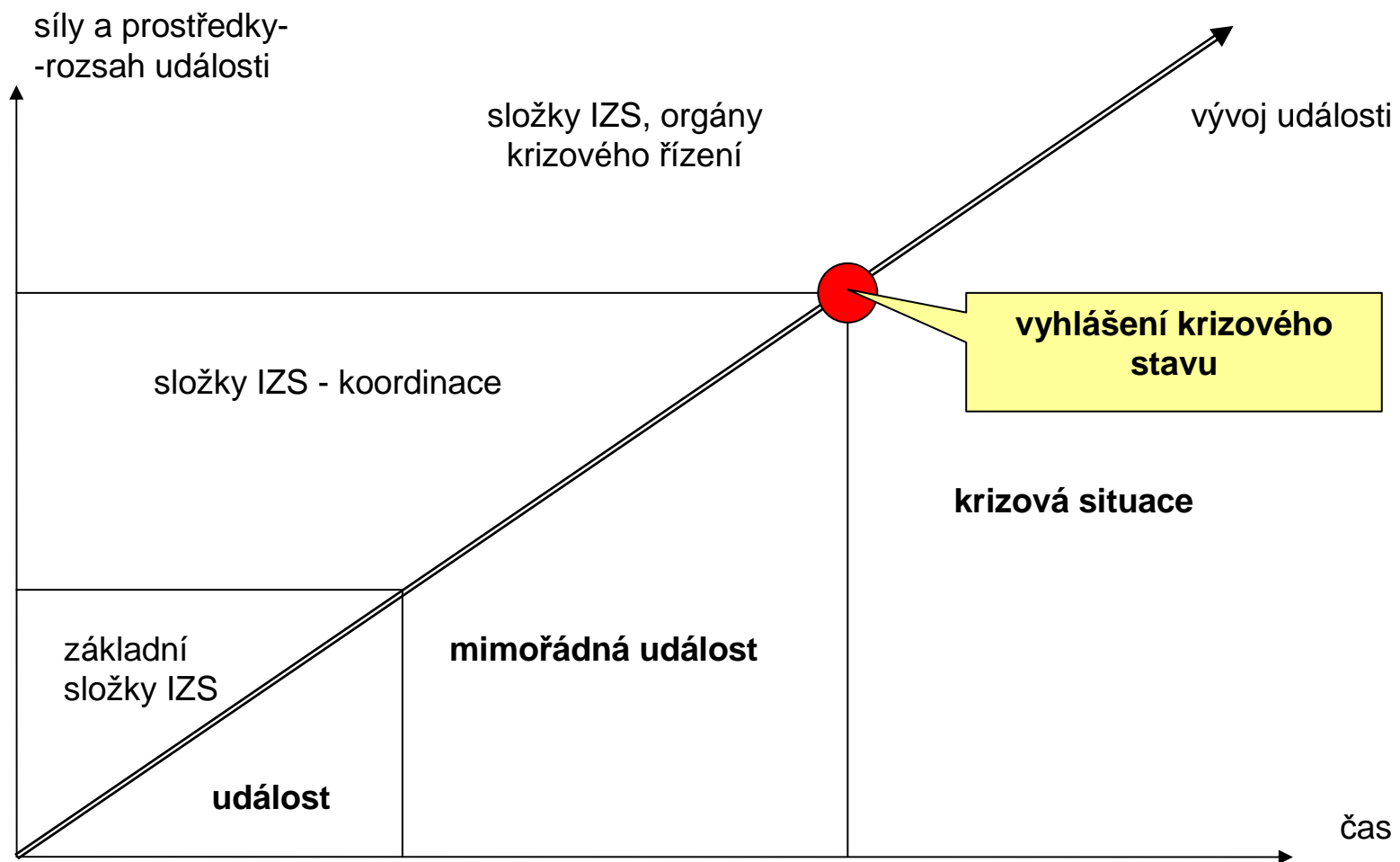
Po Út St Čt Pá So Ne  
1  
2 3 4 5 6 7 8  
9 10 11 12 13 14 15  
16 17 18 19 20 21 22  
23 24 25 26 27 28

Všechny akce

MVČR  
Policie ČR  
Tísňové volání 112  
BEZPEČNÉ CESTOVÁNÍ  
EU2009.CZ

# KRIZOVÉ ŘÍZENÍ





Při vzniku živelních pohrom, ekologických nebo průmyslových havárií, nehod nebo jiného nebezpečí, které ve značném rozsahu ohrožují životy, zdraví nebo majetkové hodnoty anebo vnitřní pořádek a bezpečnost se vyhláší :

**Stav nebezpečí** – vyhláší hejtman (primátor hl. města Prahy)

**Nouzový stav** – vyhláší Poslanecká sněmovna

Je-li bezprostředně ohrožena svrchovanost státu nebo územní celistvost státu nebo jeho demokratické základy :

**Stav ohrožení státu** – vyhláší parlament na návrh vlády

Je-li ČR napadena nebo je-li třeba plnit mezinárodní smluvní závazky o společné obraně proti napadení :

**Válečný stav** – vyhláší parlament

---

## Orgány krizového řízení

Orgány krizového řízení představují zákonem vyjmenované orgány státní správy a veřejné správy předurčené k přípravě na MU a KS a na jejich řešení.

- Vláda
- Ministerstva a jiné správní úřady
- Česká národní banka
- orgány kraje
- **orgány obcí**

# Orgány krizového řízení v Olomouckém kraji

- **Orgány kraje a další orgány s působností na území kraje**
    - hejtman
    - krajský úřad
    - Hasičský záchranný sbor kraje
    - Policie České republiky
  - **Orgány obce s rozšířenou působností**
    - starosta obce s rozšířenou působností
    - obecní úřad obce s rozšířenou působností
  - **Orgány obce**
    - starosta obce
    - obecní úřad
  - **Územní správní úřady**
- V rámci zajištění krizových opatření se na krizové připravenosti podílí také
- Subjekty plnící krizová opatření vyplývající z Krizového plánu ORP, kraje
  - Prvky kritické infrastruktury

---

# Orgány určené pro přípravu a řešení MU a KS

## 1. Příprava k řešení MU a KS u kraje a ORP

- Bezpečnostní rady

## 2. Řešení MU a KS u kraje a ORP

- Krizové štáby (může být i u obce)

## 3. Řešení MU a KS u HZS Olomouckého kraje

- Řídící důstojník HZS
- Štáb HZS kraje (Operační skupina HZS ÚO pro ORP)



---

## Bezpečnostní rady

**Bezpečnostní rada je poradním orgánem starosty ORP a hejtmana pro přípravu na KS.**

V době mimo řešení KS (při aktivaci KŠ je jeho součástí) projednává a posuzuje zejména:

- přehled možných zdrojů rizik a analýzu ohrožení,
- plánovací dokumentace (KP, HP, VHP)
- finanční zabezpečení připravenosti kraje a složek IZS na MU a KS a jejich řešení na území kraje,
- stav připravenosti složek IZS,
- závěrečnou zprávu o hodnocení KS v rámci území,
- .... další náležitosti

---

## Krizové štáby ORP a kraje

**Krizový štáb je pracovním orgánem starosty ORP nebo hejtmana pro řešení MU a KS.**

- projednává možnost řešení MU a KS a navrhuje opatření,
- tvoří jej členové bezpečnostní rady a stálá pracovní skupina KŠ.

### **Stálá pracovní skupina KŠ**

- při řešení MU a KS pracuje nepřetržitě

Starosta obce za účelem přípravy na krizové situace a jejich řešení **může** zřídit krizový štáb obce jako svůj poradní orgán.

---

# Úkoly starosty obce dle krizového zákona

- ⊕ **zajišťuje** připravenost obce na řešení krizových situací, ostatní orgány obce se na této připravenosti podílejí,
- ⊕ **může** zřídit **krizový štáb obce** jako svůj pracovní orgán,
- ⊕ **zajišťuje** za krizové situace **provedení stanovených krizových opatření** v podmínkách správního obvodu obce,
- ⊕ **plní úkoly** stanovené starostou **ORP** a orgány krizového řízení při přípravě na krizové situace a při jejich řešení **a úkoly a opatření uvedené v krizovém plánu ORP**,
- ⊕ **odpovídá** za využívání informačních a komunikačních prostředků a pomůcek krizového řízení určených MV,

---

## dále starosta obce

⊕ v době krizového stavu:

- ❑ **zabezpečuje varování a informování osob** nacházejících se na území obce před hrozícím nebezpečím a vyrozumění orgánů krizového řízení (pokud tak neučinil HZS),
- ❑ **nařizuje a organizuje evakuaci** osob z ohroženého území obce,
- ❑ **organizuje činnost obce v podmínkách nouzového přežití** obyvatel obce,
- ❑ **zajišťuje organizaci dalších opatření** nezbytných pro řešení krizové situace.

Pokud starosta obce neplní v době krizového stavu úkoly stanovené zákonem, může hejtman převést jejich výkon na předem stanovenou dobu na zmocněnce, kterého za tím účelem jmenuje.

---

# Úkoly obecního úřadu dle krizového zákona

- ⊕ **organizuje přípravu obce** na krizové situace,
- ⊕ **poskytuje ORP podklady** a informace potřebné ke zpracování krizového plánu ORP,
- ⊕ vede evidenci údajů o přechodných změnách pobytu osob (předává údaje ORP),
- ⊕ **podílí se na zajištění veřejného pořádku,**
- ⊕ **plní úkoly stanovené krizovým plánem ORP** při přípravě na krizové situace a jejich řešení,
- ⊕ **seznamuje právnické a fyzické osoby** s charakterem možného ohrožení, s připravenými krizovými opatřeními a se způsobem jejich provedení

Náklady vynaložené na provedení krizových opatření stanovených obcí uhrazuje obec z obecního rozpočtu

# Řešení MU a KS u HZS Olomouckého kraje

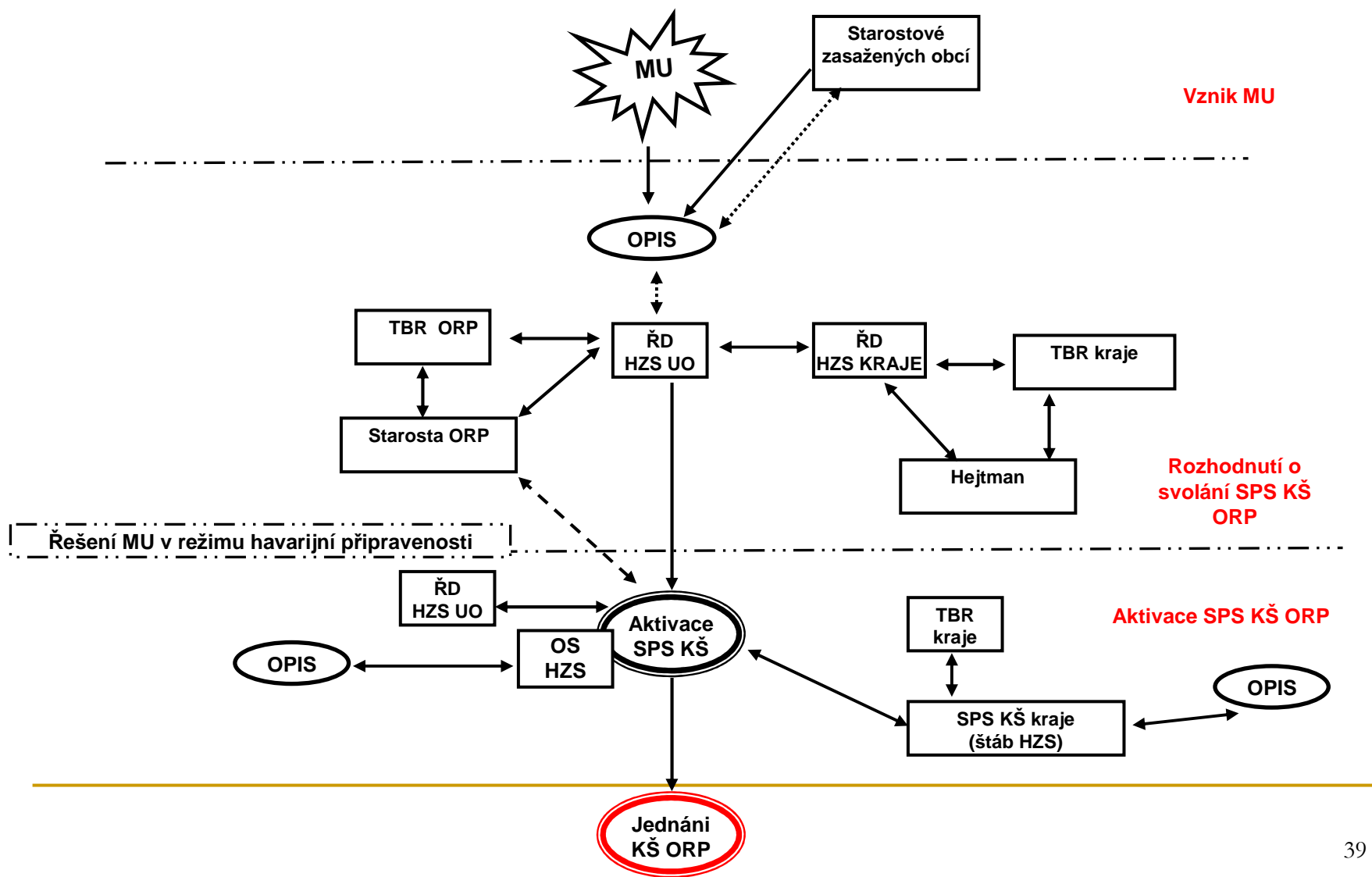
## ŘD HZS

K zabezpečení rozhodování a řízení činností v operačním řízení na územní a na krajské úrovni je u HZS kraje určen **řídící důstojník**.

V případech, kdy operační středisko HZS kraje není schopno standardním způsobem zajistit podporu **veliteli zásahu nebo řídícímu důstojníkovi** nebo kdy je nutná **součinnost s orgány krizového řízení ORP (obce)** a s orgány krizového řízení kraje dochází u HZS kraje k aktivaci

- **Štábu HZS** – úroveň kraje
- **Operační skupiny HZS pro ORP** – úroveň ÚO

# System krizového řízení v Olomouckém kraji - ORP



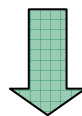
# Vazby mezi orgány řešícími MU a KS

## Vazby mezi krizovým štábem ORP a obcí

- na základě rozhodnutí starosty ORP je KŠ ORP oprávněn vyžadovat **po obcích nebo starostovi obce** zajištění činností a úkolů potřebných k řešení MU a KS,
- KŠ ORP je oprávněn vyžadovat po **starostovi obce** informace nezbytné pro řešení MU a KS.
- .... *starosta obce plní další úkoly vyplývající z legislativy (zákon č.239/2000 Sb. a 240/2000 Sb.)*



**Kdo bude vše zajišťovat za obec ???.....starosta obce**



**„Krizový štáb“ obce**



---

## Krizový štáb obce

**Starosta obce může zřídit jako svůj pracovní orgán pro řešení mimořádných událostí a krizových situací krizový štáb obce (dále KŠ obce).**

KŠ obce je orgán, který při řešení mimořádných událostí a krizových situací

- se podílí na zajištění úkolů v oblasti ochrany obyvatelstva a života obce (varování, evakuace, nouzové přežití) a následně obnovovacích prací (asanační) na postiženém území obce.
- předkládá podklady pro rozhodovací činnost starosty obce
- ....další činnosti

# Krizový štáb obce

## Zřízení a svolání krizového štábu obce

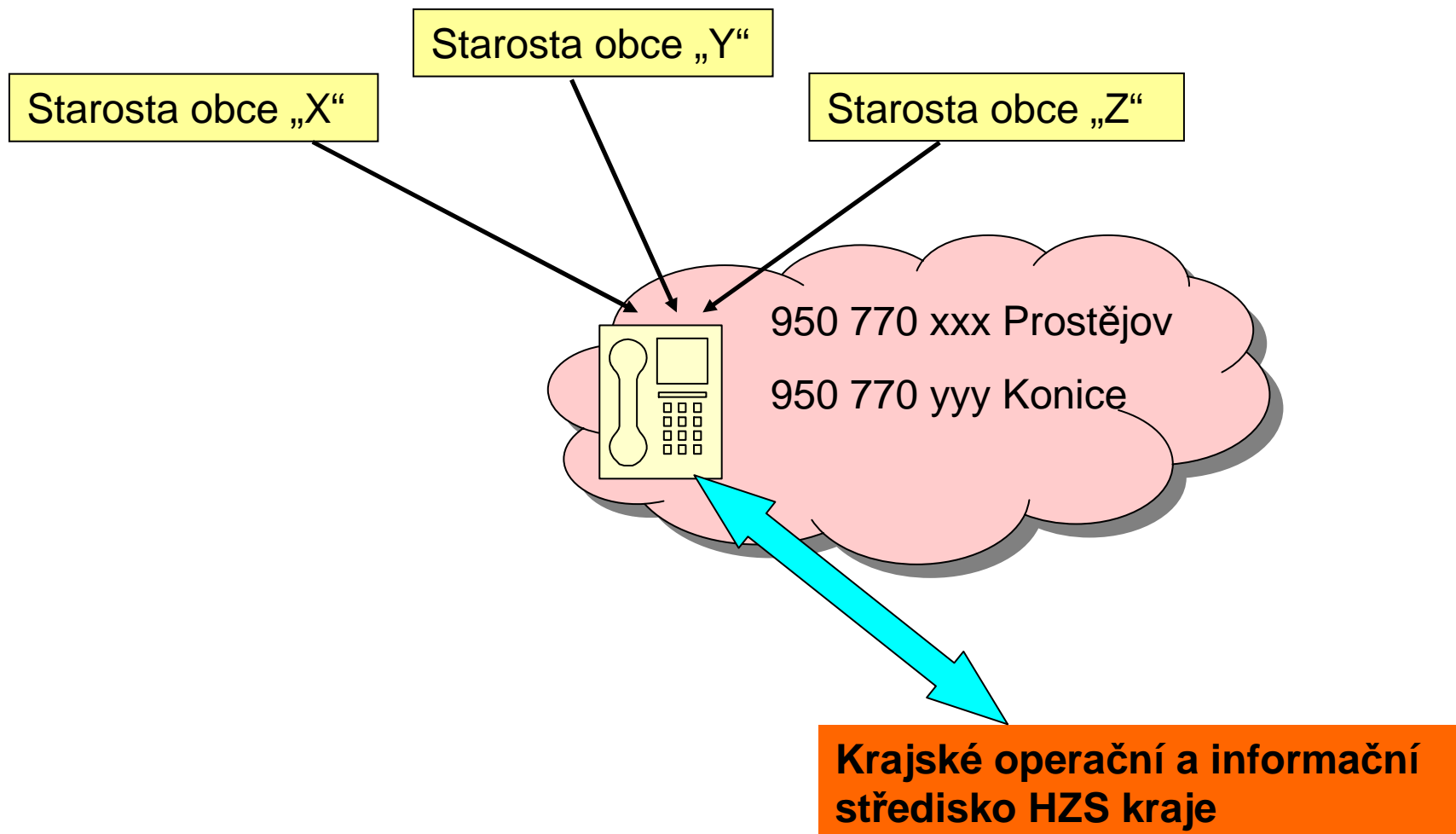
Zřízení KŠ obce by mělo proběhnout již **při přípravách** na řešení MU a KS. Jednotliví členové krizového štábu mají být na členství připravováni (např. cvičení) a pro jejich činnost je potřebné předem vybrat a vybavit vhodné prostory (místnost OÚ).

## Možné složení krizového štábu obce

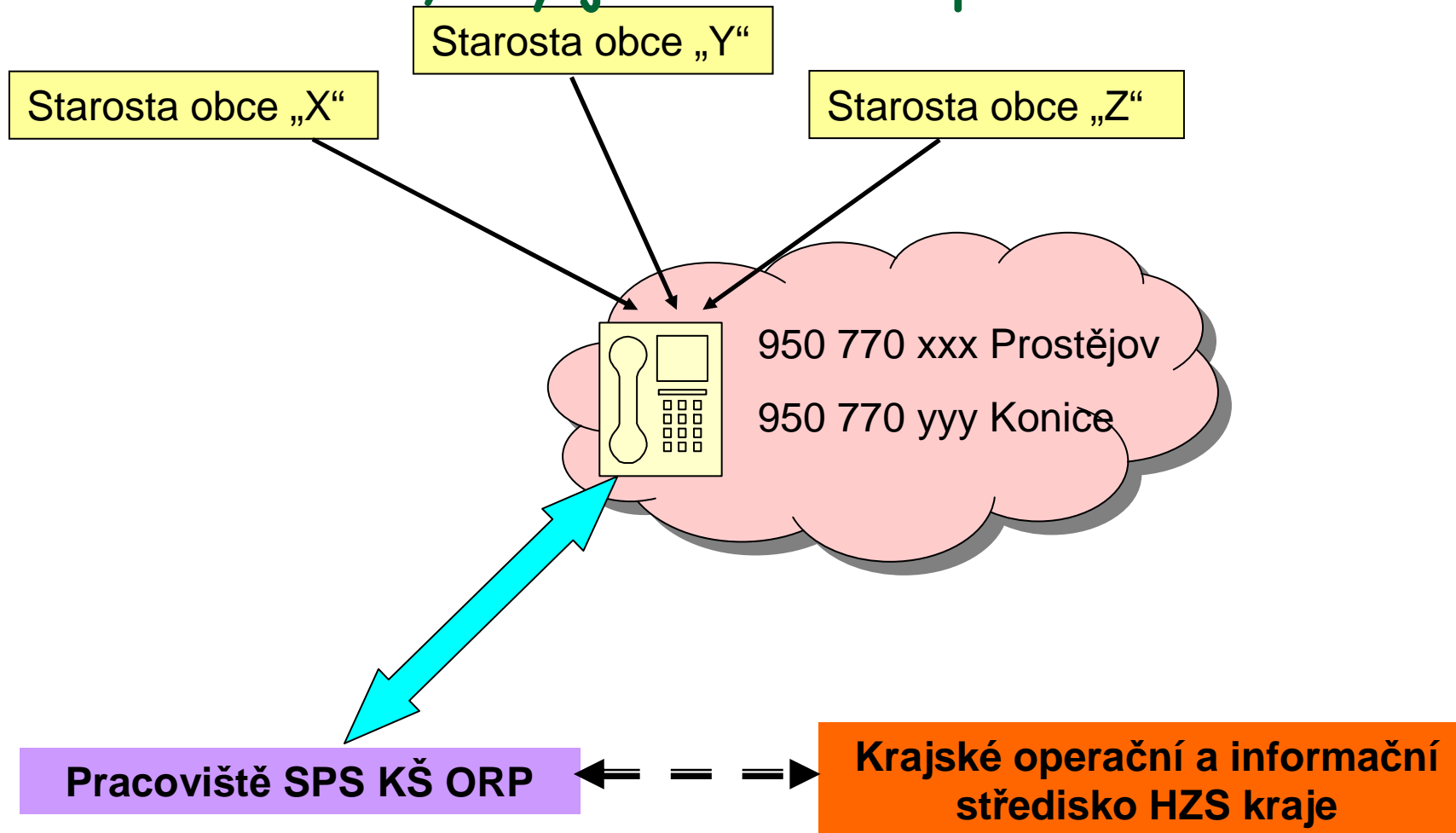
- starosta obce, zástupce starosty (místostarosta),
- předem určení pracovníci obecního úřadu,
- velitel JSDH obce,
- .... další členové dle řešené MU nebo KS (zástupci dotčených organizací a úřadů, významné PaPFO na obci, odborníci, ...)
- může být složení stejné jako u povodňové komise

**Krizový štáb obce může sloužit k řešení všech MU a KS na území obce**

# Komunikace starosty obce s HZS kraje nebo KŠ ORP – období, kdy není aktivováno pracoviště SPS KŠ ORP



# Komunikace starosty obce s HZS kraje nebo KŠ ORP - období, kdy je aktivováno pracoviště KŠ ORP



## Období, kdy je aktivováno pracoviště SPS KŠ ORP

### System spojení pro KS je nastaven takto:

- pro spojení mezi KŠ (SPS) a pro kontakt krizových orgánů (např. obce) s příslušným KŠ je určeno jedno telefonní číslo pro každý KŠ ORP (kraje),
- po zavolání na toto telefonní číslo v době, kdy nebude zasedat příslušný KŠ, bude volající automaticky přeměrován na OPIS HZS kraje,
- od okamžiku, kdy začne pracovat příslušná SPS KŠ ORP, se provede přeměrování telefonního čísla na toto pracoviště,
- obdobně jako telefonní spojení je upraveno spojení pomocí emailu,
- jednotlivým KŠ, je přidělena emailová adresa na doméně „izsol.cz“.

**Při řešení MU a KS se používá v rámci území ORP  
jedno telefonní číslo a jedna emailová adresa**

---

## Kontrolní činnost v oblasti krizovém řízení

Dle § 33, odst. 1, zákona č.240/2000 Sb. o krizovém řízení a o změně některých zákonů (krizový zákon), ve znění pozdějších předpisů jsou orgány krizového řízení oprávněny v mezích své působnosti kontrolovat dodržování tohoto zákona a předpisů vydaných k jeho provedení.

---

## Kontrolu u obce (HZS v součinnosti s ORP)

Oznámení o kontrole zasílá příslušný HZS kraje nejméně 14 dnů před termínem plánované kontroly.

O provedení kontroly se zpracovává protokol o kontrole.

Kontrolovaným obdobím je stávající a uplynulý kalendářní rok a v případě věcných souvislostí i předchozí období.

### Obsah kontroly:

- Zřízení krizového štábu
- Způsob varování a informování obyvatelstva
- Vytipování evakuačního střediska
- Příprava opatření k zajištění nouzového přežití
- *Seznamování PaFO s charakterem ohrožení a připravenými opatřeními*
- *Poskytování podkladů ke zpracování krizového plánu*
- *Vyčlenění finančních prostředků pro přípravu a řešení krizové situace*

---

## Plán kontrol na 1. pololetí 2013

### Obce s rozšířenou působností

Hranice (květen), Jeseník (květen), Konice (červen)

### Obce

Šumvald (ORP Uničov)

Střeň (ORP Litovel)

Bystrovany, Příkazy, Horka nad Moravou, Kožušany-Tážaly, Grygov (ORP Olomouc)

Loučná nad Desnou (ORP Šumperk)

Postřelmov (ORP Zábřeh)

Moravičany (ORP Mohelnice)

**Olšany u Prostějova, Plumlov** (ORP Prostějov)

Tovačov (ORP Přerov)

Hustopeče (ORP Hranice)

Mikulovice (ORP Jeseník)



---

## Plán kontrol na 2. pololetí 2013

### Obce s rozšířenou působností

Prostějov (září), Litovel (říjen), Uničov (listopad)

### Obce

Paseka (ORP Uničov)

Mladeč (ORP Litovel)

Dub nad Moravou, Věrovany, Velká Bystřice, Hlubočky, Tršice (ORP Olomouc)

Moravský Beroun (ORP Šternberk)

Hanušovice (ORP Šumperk)

Lukavice (ORP Zábřeh)

Loštice (ORP Mohelnice)

**Němčice n/H** (ORP Prostějov)

**Brodek u Konice** (ORP Konice)

Kojetín (ORP Přerov)

Teplice nad Bečvou (ORP Hranice)

Bernartice (ORP Jeseník)

---

---

# Příprava na mimořádné události a krizové situace

## Plánovací dokumentace

---

- **Karty obcí**

por. Ing. Tomáš Majer  
(950 775 157, [tomas.majer@hzsol.cz](mailto:tomas.majer@hzsol.cz))



- **Krizové plány ORP a kraje**
- **Havarijní plán kraje**



---

# CVIČENÍ JEDNOTEK PO

---





## Prostějov



## **Zaměření 1. cvičení 2012:**

- *evakuace dětského tábora,*
- *pátrání v terénu*

## **Úkoly JPO:**

- *pátrání po osobách,*
- *týlové zabezpečení,*
- *vytvoření zázemí pro štáb velitele zásahu,*
- *evakuační středisko*

## **Cvičení:**

- *Čunín, Stražisko,*
- *12 JSDHO, kynologové*













## Prostějov



## **Zaměření 2. cvičení 2012:**

- *evakuace ohrožené lokality v důsledku povodní,*
- *varování*

## **Úkoly JPO:**

- *varování,*
- *týlové zabezpečení (místo shromáždění),*
  - *evakuační středisko,*
  - *protipovodňové opatření*

## **Cvičení:**

- *Nezamyslice,*
- *13 JSDHO*

**NEZAMYSLICE - LOKALITA TRÁVNÍKY**

**ZÁZEMÍ JPO**

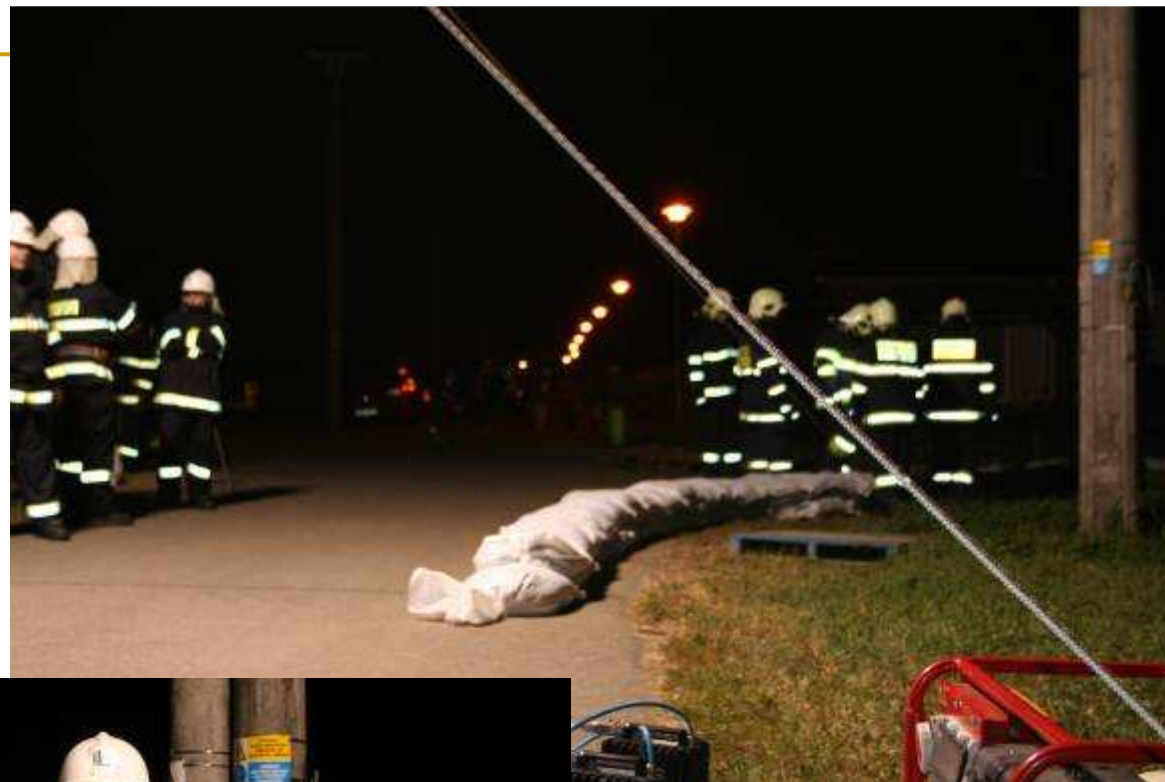
**ZÁKLADNÍ ŠKOLA  
MÍSTO NOUZOVÉHO  
UBYTOVÁNÍ**

**PROTIPOVODŇOVÁ  
HRÁZ**

**OHROŽENÁ OBLAST**



# Protipovodňová ochrana



# Místo shromáždění





*Varování*







