

## SMLOUVA O DÍLO

uzavřená podle ustanovení § 536 a následujících zákona č. 513/1991 Sb., obchodní zákoník, ve znění pozdějších předpisů (dále jen „obchodní zákoník“).

Níže uvedeného dne, měsíce a roku, uzavřely smluvní strany tuto smlouvu o dílo:

### I.

#### Smluvní strany

#### 1.1. Česká republika – Hasičský záchranný sbor Pardubického kraje

sídlo: Teplého 1526, Pardubice, PSČ 530 02  
IČ: 70885869  
DIČ: není plátcem DPH  
Bankovní spojení: Česká národní banka, pobočka Hradec Králové  
Číslo účtu: 6232881/0710  
Zastoupená: plk. Ing. Miroslavem Kvasničkou  
ředitelem HZS Pardubického kraje

Jednání za objednatele  
ve věcech technických: plk. Ing. Martin Záleský, telefon 950 570 170  
(dále jen „objednatel“)

a

#### 1.2. ORGATEX - NÁCHOD, s.r.o.

sídlo: Náchod, Wolkerova 1749, PSČ 547 01  
zastoupený: Ing. Aleš Pfeifer, jednatel společnosti  
Ing. Jindřich Houska, jednatel společnosti  
IČ: 252 60 341  
DIČ: CZ252 60 341  
bankovní spojení: Komerční banka a.s., pobočka Náchod  
číslo účtu: 8201360287/0100

zapsaný v obchodním rejstříku vedeném u Krajského soudu v Hradci Králové  
oddíl C vložka 10854.

Jednání za zhotovitele  
ve věcech technických: Ing. Monika Kaněrová, Barbora Plašilová, tel. 777160232  
(dále jen „zhotovitel“)

## II.

**Předmět smlouvy**

2.1. Předmětem této smlouvy je závazek zhotovitele provést pro objednatele zakázku „PS Pardubice – technické zhodnocení – odhlučnění novostavby KOPIS“ tj. dodávku a montáž zvukopohltivých panelů pro obklad stěn a dodávku a montáž akustických podhledových kazet pro výměnu stávajících kazet v objektu novostavby KOPIS HZS Pardubického kraje (dále jen „dílo“). Bližší specifikace díla je uvedena v příloze č. 1 – cenové nabídce 416/12-0 ze dne 7.8.2012, která je nedílnou součástí této smlouvy.

2.2. Objednatel se zavazuje dílo ve výše uvedeném rozsahu převzít a zaplatit za něj cenu díla dohodnutou v článku III. této smlouvy.

## III.

**Cena díla**

3.1. Cena díla byla stanovena v souladu se zákonem č. 526/1990 Sb., o cenách, ve znění pozdějších předpisů, dohodou smluvních stran ve výši:

Cena bez DPH	195 229,00 Kč
DPH 20%	39 045,80 Kč
Cena celkem včetně DPH	234 274,80 Kč

**Cena celkem včetně DPH zaokrouhlena 234 275 Kč**

/slovy: dvěsetčtyřicetčtyřítisícdvěstěsedmdesát pět korun českých/.

3.2. Tato cena díla je cenou konečnou a nejvýše přípustnou. Cena může být upravena pouze při zákonné změně výše DPH.

## IV.

**Platební podmínky**

4.1. Úhrada ceny díla se uskuteční na základě faktury (daňového dokladu) vystavené zhotovitelem při předání a převzetí díla. Faktura (daňový doklad) bude obsahovat veškeré náležitosti dle ustanovení § 13a obchodního zákoníku a dle zákona č. 235/2004 Sb., o dani z přidané hodnoty, ve znění pozdějších předpisů. Přílohou faktury musí být protokol o předání a převzetí předmětu veřejné zakázky.

4.2. Zhotovitel se zavazuje předat fakturu (daňový doklad) objednateli při předání a převzetí díla.

4.3. Lhůta splatnosti faktury (daňového dokladu) se stanovuje na 21 dnů ode dne jejího doručení objednateli.

4.4. Faktura (daňový doklad) se považuje za proplacenou okamžikem odepsání fakturované částky z účtu objednatele ve prospěch zhotovitele.

4.5. V případě, že faktura (daňový doklad) obsahuje nesprávné náležitosti, nebo v ní některé náležitosti chybí, je objednatel oprávněn fakturu (daňový doklad) vrátit zpět zhotoviteli do

data splatnosti. Ve vrácené faktuře (daňovém dokladu) musí objednatel vyznačit důvod vrácení faktury (daňového dokladu). V takovém případě je zhotovitel povinen vystavit novou fakturu (daňový doklad) s novým datem splatnosti, stanoveným dle bodu 4.3. tohoto článku.

4.6. V případě, že faktura (daňový doklad) bude uhrazena opožděně prokazatelně z důvodů na straně banky, není objednatel po tuto dobu v prodlení s placením faktury (daňového dokladu).

4.7. Objednatel prohlašuje, že neposkytne zhotoviteli zálohu.

## V.

### Termín plnění a splnění díla

5.1. Zhotovitel se zavazuje provést dílo specifikované v článku II. této smlouvy nejpozději do 30.9.2012.

5.2. Dílo je splněno jeho řádným provedením, odzkoušením, vystavením případných průvodních dokladů, které jsou pro užívání díla nezbytné a podpisem Protokolu o předání a převzetí díla zástupci obou smluvních stran.

5.3. Objednatel převezme dílo v místě plnění na základě písemné výzvy zhotovitele doručené objednateli nejméně 1 pracovní den před datem předání a převzetí díla.

5.4. Objednatel je oprávněn odmítnout převzetí díla pro vady, které samy o sobě nebo ve svém úhrnu brání jeho řádnému užívání.

5.5. Zástupci smluvních stran oprávnění k předání a převzetí staveniště a dokončeného díla jsou za objednatele p. Petr Hepnar a za zhotovitele Ing. Jindřich Houska a p. Barbora Plašilová.

## VI.

### Místo plnění

6.1. Místem plnění díla je sídlo objednatele na adrese Teplého 1526, 530 02 Pardubice.

## VII.

### Záruka na dílo a reklamace vad díla

7.1. Zhotovitel na provedené dílo poskytuje objednateli záruku v délce trvání 60 měsíců ode dne protokolárního převzetí díla objednatelem.

7.2. Veškeré vady díla je objednatel povinen uplatnit u zhotovitele na e-mailovou adresu [orgatex@orgatex-nachod.cz](mailto:orgatex@orgatex-nachod.cz) a to bez zbytečného odkladu po jejich zjištění, včetně přesného popisu a vymezení vad a jejich pravděpodobné příčiny.

7.3. Zhotovitel se zavazuje zahájit opravu vad a nedodělků ve lhůtě:

- u vad ohrožujících provoz (havarijní vady) – do 24 hodin

- u vad nebránících užívání díla – do 5 pracovních dnů

Uvedené lhůty běží ode dne řádného uplatnění vady díla u zhotovitele.



7.4. V případě, pokud zhotovitel neodstraní řádně a oprávněně reklamované vady ve lhůtě stanovené objednatelem, je objednatel oprávněn po dodatečné písemné výzvě zhotoviteli, v níž je stanovena dodatečná přiměřená nejméně pětidenní lhůta k odstranění vady, zajistit odstranění vady a zhotovitel se zavazuje uhradit objednateli veškeré náklady vzniklé v souvislosti s takovýmto odstraněním vad.

## VIII.

### Smluvní pokuty

- 8.1. V případě prodlení objednatele s placením ceny díla, je zhotovitel oprávněn účtovat objednateli úroky z prodlení z dlužné částky ve výši dle obchodního zákoníku.
- 8.2. Smluvní strany se dohodly, že při nesplnění termínu předání díla dohodnutého v článku V. této smlouvy, uhradí zhotovitel objednateli smluvní pokutu ve výši 0,5 % z celkové ceny díla včetně DPH za každý byt i započatý kalendářní den prodlení.
- 8.3. Smluvní strany se dohodly, že v případě nedodržení lhůty pro odstranění reklamované vady dle čl. VII bodu 7.3. této smlouvy uhradí zhotovitel objednateli smluvní pokutu ve výši 500 Kč (slovy: pětsetkorunčeských) za každý byt i započatý kalendářní den prodlení.
- 8.4. Smluvní strany se dohodly, že zaplacením smluvní pokuty není dotčeno právo na náhradu škody.

## IX.

### Odstoupení od smlouvy

- 9.1. Odstoupení od této smlouvy je možné pouze v souladu s ustanovením § 344 a násl. obchodního zákoníku.
- 9.2. Od smlouvy lze odstoupit, pokud dojde k závažnému porušení smluvních povinností kteroukoliv ze smluvních stran a pokud tento úmysl oznámí jedna strana druhé do 10ti dnů od vzniku závažného porušení smlouvy.
- 9.3. Za závažné porušení této smlouvy ze strany zhotovitele se považuje zejména:
- prodlení zhotovitele s předáním díla po dobu delší než 15 kalendářních dnů.
  - pokud zhotovitel bezdůvodně přeruší práce na zhotovení díla a nezahájí je ani po výzvě v přiměřené lhůtě stanovené objednatelem.
  - pokud vůči zhotoviteli bylo zahájeno insolvenční řízení.
- 9.4. Za závažné porušení této smlouvy ze strany objednatele se považuje zejména:
- prodlení objednatele s úhradou faktury (daňového dokladu) po dobu delší než 15 kalendářních dnů.
  - pokud objednatel nezajistí podmínky pro řádný výkon činnosti zhotovitele a tuto skutečnost nenapraví ani po písemném upozornění v dodatečně přiměřené lhůtě.
- 9.5. V případě oprávněného odstoupení kterékoliv ze smluvních stran od této smlouvy je druhá smluvní strana povinna uhradit veškeré účelně vynaložené náklady spojené s plněním této smlouvy a případnou náhradu škody.

## X.

### Vyšší moc

10.1. Vyšší moc je definována jako výjimečná událost nebo okolnost, která se vymyká kontrole smluvní strany, před níž se tato strana nemohla přiměřeně chránit před uzavřením této smlouvy, které se strana nemůže účelně vyhnout nebo ji překonat a kterou nelze přičíst druhé straně.

10.2. Vyšší moc může zahrnovat, avšak neomezuje se pouze na ně, následující události nebo okolnosti, zejména:

- a) válka, konflikty (ať byla válka vyhlášena nebo ne), akty nepřátelství ze zahraničí,
- b) rebelie, terorismus, revoluce, povstání, vojenský převrat nebo uchopení moci, nebo občanská válka,
- c) výtržnost, vzpoura, nepokoje, stávka nebo výluka vyvolaná jinými osobami než je personál zhotovitele a jiní zaměstnanci zhotovitele,
- d) válečná munice, výbušniny, ionizující záření nebo kontaminace radioaktivitou, pokud nebyla způsobena tím, že tuto municí, výbušniny, ionizující záření nebo radioaktivitu použil zhotovitel,
- e) přírodní katastrofy jako je zemětřesení, vichřice, blesk, tajfun nebo vulkanická aktivita,
- f) nově přijatá opatření státních orgánů, způsobující nemožnost plnění této smlouvy.

10.3. Pokud se provedení předmětu díla nebo jeho částí za sjednaných podmínek stane nemožným z důvodů vzniku vyšší moci, strana, která se důvodů vyšší moci dovolává, vyzve druhou stranu ke změně smlouvy nebo má, za podmínek níže uvedených, právo od smlouvy odstoupit.

10.4. Pokud nedojde k dohodě o změně smlouvy, má strana, která se důvodně odvolala na vyšší moc, právo odstoupit od smlouvy. Účinnost odstoupení nastává v tomto případě dnem doručení oznámení o odstoupení druhé smluvní straně.

10.5. Zhotovitel se nemůže odvolávat na vyšší moc, pokud její účinky nastaly v době, ve které je zhotovitel v prodlení.

10.6. Důsledky z vyšší moci může každá strana uplatnit nejpozději do 30 dnů po zjištění vzniku vyšší moci.

## XI.

### Ostatní ujednání

11.1. Veškeré nároky z této smlouvy plynoucí musí být uplatněny doporučeným dopisem. Za datum uplatnění se považuje datum podacího razítka poštovního úřadu. V případě nebezpečí z prodlení lze použít i fax, který musí být následně bez zbytečného odkladu doplněn doporučeným dopisem.

11.2. Tuto smlouvu lze měnit pouze formou písemných a očíslovaných dodatků, odsouhlasených a podepsaných oběma smluvními stranami.



11.3. Je-li nebo stane-li se některé ustanovení této smlouvy neplatné či neúčinné, nedotýká se to ostatních ustanovení této smlouvy, která zůstávají platná a účinná. Smluvní strany se v tomto případě zavazují dohodou nahradit ustanovení neplatné či neúčinné novým ustanovením platným a účinným, které nejlépe odpovídá původně zamýšlenému účelu ustanovení neplatného či neúčinného. Do té doby platí odpovídající úprava platných obecně závazných právních předpisů ČR.

11.4. Zhotovitel je povinen při realizaci díla dodržovat veškeré bezpečnostní, požární a jiné předpisy, stejně jako případná rozhodnutí orgánů státní správy týkající se zhotovovaného díla.

11.5. Zhotovitel nese plnou odpovědnost za škody vzniklé během realizace díla, a to jak na vlastním materiálu a zařízení, tak i na zařízení objednatele k tomuto účelu mu předaném.

11.6. Objednatel se zavazuje zhotoviteli po dobu realizace díla poskytnout součinnost nezbytnou pro řádné dokončení díla.

## XII.

### Závěrečná ustanovení

12.1. Tato smlouva je vyhotovena ve dvou stejnopisech, z nichž každý má platnost originálu a každá ze smluvních stran obdrží po jednom stejnopisu.

12.2. Právní vztahy touto smlouvou neupravené se řídí příslušnými ustanoveními obchodního zákoníku.

12.3. Obě smluvní strany prohlašují, že tato smlouva byla sepsána na základě jejich pravé a svobodné vůle, vážně, určitě a srozumitelně, nebyla sjednána v tísní ani za jinak nevýhodných podmínek. Na důkaz toho připojují obě smluvní strany své vlastnoruční podpisy.

12.4. Tato smlouva nabývá platnosti dnem jejího podpisu oběma smluvními stranami.

V Pardubicích dne 6.9.2012

V Náchodě dne 21.08.2012

-----  
za objednatele  
plk. Ing. Miroslav Kvasnička  
ředitel Hasičského záchranného sboru  
Pardubického kraje

Hasičský záchranný sbor  
Pardubického kraje  
Teplého 1526  
530 02 Pardubice  
3

-----  
za zhotovitele  
Ing. Aleš Pfeifer  
jednatel společnosti

-----  
Ing. Jindřich Houska  
Jednatel společnosti

94/2012

Dodavatel:  
**ORGATEX - NÁCHOD s. r. o.**  
 Wolkerova 1 749  
 547 01 Náchod  
 DIČ: CZ25260341



Zadavatel:  
 Česká republika - HZS Pardubického kraje  
 Teplého 1526  
 530 02 Pardubice  
 IČO: 70885869

Cenová nabídka: 41612-0

Věc: Akustické úpravy operačního sálu novostavby KOPIS, PS Pardubice - dodávka a montáž

Vypracovala: Barbora Pašilová, +420 491 433 086, pasilova@orgatex-nachod.cz

Datum: 7.8.2012

**Položkový rozpočet:**

Č.	Material	Ks	Množství	Jed.	Cena/ jedn	Cena celkem
1.	Akustický mlneřální podhled Obifon Akustik, 600x600 mm, tl. 20 mm, bílá barva	261	83,96	m2	256,40	24 091,40 Kč
2.	Výměna akustických stropních kazet		90,85	m2	49,45	4 492,60 Kč
3.	Akustický obklad Obifon Industry 600x1200x50 mm, povrch Industry bílá barva	116	83,52	m2	996,30	83 211,00 Kč
4.	Akustický obklad Obifon Industry 600x600x50 mm, povrch Industry bílá barva	33	11,88	m2	996,30	11 836,10 Kč
	celkem obkladů		95,40	m2		
5.	Montáž akustického obkladu		90,30	m2	242,65	21 911,30 Kč
6.	Boční a rohový U profil, bílý 4m	28	112,00	m	127,20	14 246,40 Kč
7.	Uchytávací T profil, bílý		90,30	m2	138,00	12 461,40 Kč
8.	Ohraničení kolem oken a radiátorů		52,00	m	27,60	1 435,20 Kč
9.	Nastavení elektroinstalacíních krabic, výjma datových		1,00	kpl	5 980,00	5 980,00 Kč
8.	Presun hmot pro akustická opatření do 12m		1,00	kpl	563,50	563,50 Kč
9.	Náklady na dopravu materiálu Obifon		1,00	kpl	15 000,00	15 000,00 Kč
10.	Akustická studie - není požadováno		0,00	kpl	15 000,00	0,00 Kč
11.	Změření doby dozvuku - není požadováno		0,00	kpl	11 000,00	0,00 Kč
Celková cena bez DPH:						195 229 Kč
DPH 20%						39 046 Kč
Celková cena s DPH:						234 275 Kč

Specifikace materiálu 41612-0\_HZS Pardubického kraje



# Akustické stropní podhledy ORGATEX-NÁCHOD s. r. o.

# Obifon

## OBIFON Blanco

Akustické stropní podhledy OBIFON jsou vřekú vzdorné akustické kazety určené jako výplň stropního závěsného systému.

- Díky svým výborným vlastnostem je vhodné tento výrobek aplikovat tam, kde hrají rozhodující úlohu dlouhá životnost podhledu a nízké náklady.
- Je charakteristický nízkou hmotností, lehkým řezáním a povrchem, který se dá dobře čistit.
- Vyrábí se v různých provedeních podle účelu použití.
- Vyrábí se z čisté kamenné vlny a má bílý, nebo barevný povrch.

## VLASTNOSTI VÝROBKU



### Reakce na oheň:

Základem výrobku je čistá kamenná vlna, která odolává teplotě víc jak 1 000°C po dobu delší než 120 min. Podle STN 730863 mají kazety nulové šíření plamene po povrchu.

### Požární odolnost:

Podle STN 73 0856:2000 požární odolnost samostatného stropního podhledu OBIFON Blanco o rozměrech 600 x 600 mm, tloušťce 15 mm, v závěsném systému je 31 min.

### Stupeň hořlavosti:

Materiál je zařazený v třídě A2,s1,d0.



### Akustika:

Zvukové pohltivé vlastnosti byly měřeny podle STN ISO 354 zkušební laboratoří autorizovanou pod reg.č.S51/1998.



### Odolnost vůči vlhku:

Nehyroskopický materiál odolný vůči 100 % relativní vlhkosti při zachování 100 % rozměrové stability.

### Tepelná vodivost:

0,042 W/mK



### Hygienu:

Kamenná vlna je anorganický materiál, a proto není napadáný plísněmi, houbami, ani bakteriemi.

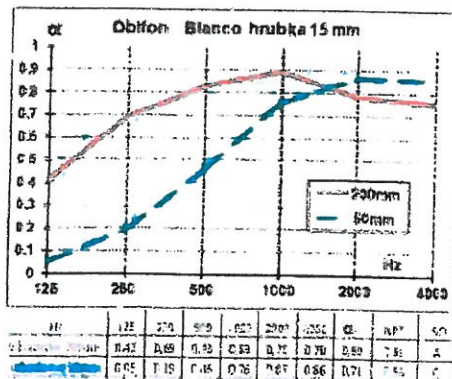


### Údržba:

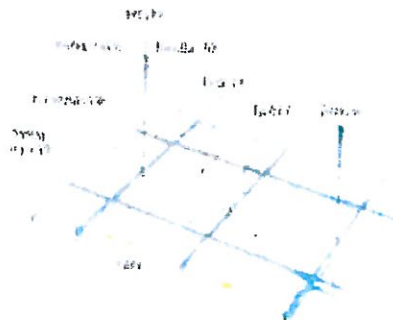
Povrch se může čistit vysáváním s jemným kefovým nástavcem.

Detail hrany	Modul-rozmer	Hrúbka	Váha (kg/m <sup>2</sup> )
	600 x 600mm	15 - 30 mm	1,3-3,9
	1200 x 600mm	15 - 30mm	1,3-3,9

## Zvuková pohltivost' pre kazety Blanco



## Schéma závěsného systému a kaziet



Detail povrchu Blanco



## Akustické stropní podhledy ORGATEX-NÁCHOD s. r. o.

### VARIANTY PROVEDENÍ KAZET OBIFON

#### Stropní kazety Obifon Standard

Podhledové termo akustické minerální kazety Obifon standard mají jádro z kamenné vlny, z obou stran lemované sklotkaninou z lícové strany upravenou. Kazety jsou určeny jako výplň do snížených závěsných stropů. Kazety OBIFON jsou ideálním materiálem pro rychlou výstavbu a díky své stabilitě a odolnosti vůči vlhkosti mohou být instalovány i do vlhkých staveb.

Díky variabilitě tloušťky se používají na zvukovou a tepelnou izolaci prostor.

Povrchová úprava kazet je podle vzorkovnice povrchů. Od hladkého povrchu Blanco přes Galaxy, až po barevné a fóliové povrchy se speciálním použitím jako bariéra proti vlhkosti. Zvuková pohltivost kazet je na vysoké úrovni.



#### Chodbové kazety Obifon

Kompaktní samonosné stropní podhledy z minerální vlny s účinným pohlcováním zvuku. Viditelná strana povrchu je pokryta dekorativním povlakem ze skelných vláken. Rozměry podhledových kazet umožňují použití pro zvukovou a estetickou úpravu chodeb v budovách terciálního sektoru, školách, hotelech, v kolektivních ubytovacích zařízeních.

Rozměry chodbových kazet:

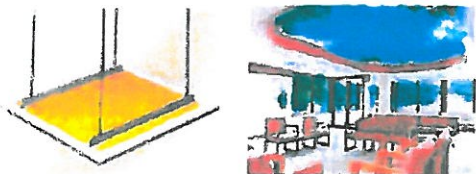
1 500, 1 800, 2 000, 2 400 x 600 x 25, 30, 40 mm

#### Obifon Hygienic

Podhledové kazety Hygienic jsou určeny do čistých a hygienických prostor. Lícovou stranu mají upravenou dekorativním omyvatelným povlakem. Možnosti použití Kazety Hygienic jsou určeny do místností, kde jsou zvýšené nároky na čistotu prostředí a je nutné povrch omývat. Hrany kazet jsou opatřeny disperzní barvou.

#### Obrazové kazety

Obrazové kazety jsou určeny do reprezentačních prostor, pro domácí kina a všude tam, kde je vhodné esteticky ztvárnit strop interiéru. Povrch kazet je tvořený obrazy, které po namontování vytvoří souvislý motiv a vděchnou interiéru nový design. Povrch je z akusticky prodyšné sklotkaniny, takže jsou kazety pohltivé podle křivky pohltivosti pro danou tloušťku kazet.



#### Akustické oblaky / baffle

Sólo prvky zavěšené pod stropem.

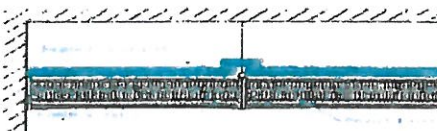
Prostorový akustický prvek určený k zavěšení pod strop ve tvaru oblaků, resp. sólo panelů. Kazety se vyrábějí na bázi skelné vlny. Jsou určeny tam, kde z estetického a funkčního hlediska není možné použít souvislý kazetový strop a je potřebné upravit akustické poměry v místnosti. Výhodou je variabilita jak výšková, tloušťková, tak i barvová a tvarová. Aplikací se dosáhne nového ztvárnění stropu s požadovanými akustickými vlastnostmi.

#### Stropní kazety Obifon Soundshield

Kazety Soundshield jsou určeny do prostorů, kde je nutné kromě zvukové pohltivosti zvýšit i neprůzvučnost stropní konstrukce.

Všude tam, kde hrozí přestup zvuku z jednoho prostoru do druhého přes stropní konstrukci jako kanceláře, společenské i průmyslové prostory. Hlavně tam, kde přechy mezi kancelářemi nejsou postavené až po strop, je aplikace varianty Soundshield nevyhnutelná. Kazety Obifon Soundshield mají jádro z kamenné vlny z lícové strany upravené dekorativním povlakem ze skelných vláken. Rub kazet je opatřen neprůzvučnou tvrdou deskou. Pro zvýšení účinku se kazety vyrábějí o tloušťce 30 mm překládáním tvrdých desek.

Zvuková neprůzvučnost kazet Soundshield je do 20 dB.



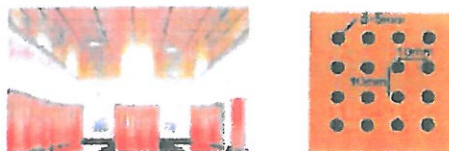
#### Obifon SK

Podhledové kazety Obifon SK jsou formované a povrchově upravené sádkartonové desky. Povrch je opatřen dekorativním texturovaným povrchem. Jsou akusticky reflexním materiálem. Kazety Obifon SK se používají na místech, kde je nutné použití odrazivého materiálu, aby se dosáhla požadovaná akustika prostředí a hodnota dozvuku.

#### Acufon

Kazeta Acufon kombinuje krásu přírodního dřeva vhodného do každého interiéru s akustickým komfortem. Kazeta se skládá z perforovaného tvrdého materiálu z dýhované MDF, za kterým se nachází pohltivé minerálně vláknité jádro kaširované sklo textilií.

Zvukově pohltivá kazeta Acufon se používá do prostorů, kde je důležité estetické ztvárnění stropu s využitím krásy dřeva. Jeho akustické a estetické vlastnosti ho předurčují do prostorů na utlumení hovořeného slova jako auly, přednáškové sály, kanceláře, případně se kombinuje s jinými typy panelů. Výhodou kazet je variabilita hustoty dřevování, čímž se mění pohltivost panelů a možnost nastavení požadované pohltivosti v místnosti.

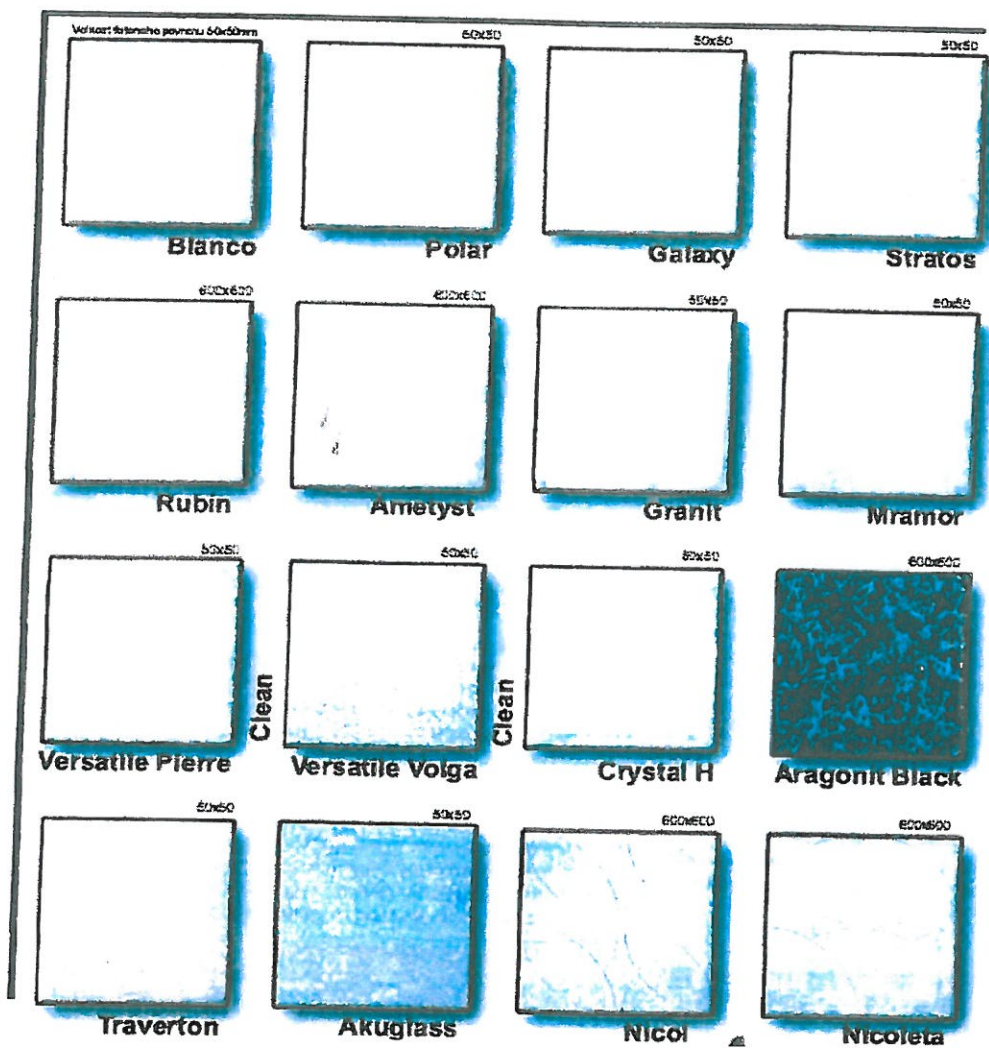


#### Obifon Akustisport

Akustisport je termo akustický panel o vysoké hustotě, vyrobený z minerální vlny. Povrch na viditelné straně je upravený dekorativní bílou, nebo barevnou tuhou sklo tkaninou. Způsob výroby panelu zabezpečuje dokonalou mechanickou pevnost a životnost při jakékoli vlhkosti prostředí.

Panelem Akustisport je možné dosáhnout vysoko účinnou akustickou a tepelnou úpravu sportovních zařízení (tělocvičny, polyfunkční zařízení, sportovní haly, školské chodby, atd.). Vzhledem k zesílené povrchové úpravě, hustotě a způsobu uchytení chodbové kazety Obifon je panel Akustisport vhodný pro aplikaci ve sportovních zařízeních.





Barevné variace dle RAL

**ORGATEX**  
NÁCHOD

Wolkerova 1 749  
547 01 Náchod  
Tel: 491 433 088  
Mob: 777 160 232  
[www.orgatex-nachod.cz](http://www.orgatex-nachod.cz)





94/2012

**Akustický stěnový panel**  
**ORGATEX-NÁCHOD s. r. o.**

**Industry**  
**Soundtrap**

**Obifon**

#### Možnosti použití:

Akustický stěnový panel Industry je určený k snížení hladiny hluku v prostoru. Účinek se dosahuje potlačením dozvuku vznikajícího odrazem zvuku na vnitřních plochách prostoru. Je určen do míst, kde není podstatná estetika, ale jsou důležité požadavky na povrchovou odolnost a funkčnost při výhodné cenové relaci jako průmysl, kotelny, vzduchotechnické rozvody a jiné...

#### Složení materiálu:

Panel se skládá z minerálně vláknitého jádra kaširovaného bílou sklo tkaninou.

#### Povrchová úprava:

Obě strany jsou opatřené sklo tkaninou na lícové straně – bílá pevná tkanina, odolná vůči mechanickému poškození – Golem. Pojar – sněhobílá tkanina neodolná vůči poškození. Blafl – černá tkanina.

#### Varianty:

**Hard** – zvýšená povrchová tvrdost s povrchem Golem na extrémní místa  
**Soundshield** – pro zvýšení zvukové neprůzvučnosti se aplikuje hutná deska na zadní stranu. Nutné konzultovat!

#### Technické vlastnosti:

Rozměry a váha:  
 Standardní panely mají rozměry  
 600 x 2 000 x 50-100 mm  
 1 200 x 600 x 50-100 mm  
 Váha 1m<sup>2</sup> = 4 kg při tloušťce 50 mm

#### Uchytení:

##### Var. 1 – U profil



U profil je z pozink., nebo bílého plechu.

##### Var. 2 – T profil



T profil má bílou barvu – kov

##### Var. 3 – napichávací kotva



##### Var. 4 – lepení



#### Absorpce zvuku:

Panel má vynikající úroveň pohlcování zvuku, viz protokol č. A14-3/02 Applied precision s. r. o. Bratislava. Panely byly měřeny bez vzduchové mezery.

#### Čištění:

Čištění se vykonává ofukováním povrchu. Panel se nesmí natírat barvami, které by zalepily jeho povrch.



#### Odolnost vůči vlhkosti:

Stěnový panel Obifon Industry je tvarově stálý a odolný do 95 % relativní vlhkosti.



#### Mechanické vlastnosti, tvrdost a zpracovatelnost:

Panel s povrchovou úpravou Golem je odolný vůči prořezu tupými předměty. Na frekventovaná místa je třeba aplikovat panel s ochrannou kovovou mřížkou /Resist/, nebo je nutné aplikovat ochranné prvky. Panel je možné formovat ostrým a pevným nožem. Obvodové lišty se formují uhlovou bruskou na plech.

#### Tepelně izolační vlastnosti:

Panel je výborným tepelně izolačním materiálem. Tepelná vodivost je 0,038 W m-1K-1.

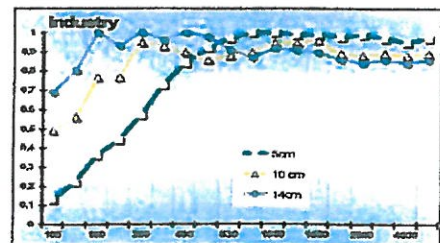
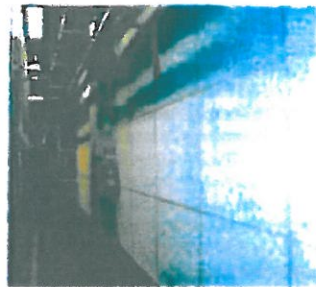


#### Odolnost vůči ohni a požární odolnost:

A2-s1,d0 – těžko hořlavý Fires. Panel byl testovaný na šíření plamene po povrchu v TSUS Bratislava /protokol č.80010064/ s výsledkem rychlosti šíření plamene po povrchu = 0 mm / min, tzn. nehořlavý. Informační požární odolnost je 45 min.

#### Balení:

Panel je balený na paletě, ovinutý PE fólií.



Hloubka	Křivka	Frekvence													
		100	125	160	200	250	315	400	500	630	800	1000	1250	1600	
100mm	■	0,13	0,44	0,73	0,92	1	0,97	0,95	0,94	0,95	B				
	▲	0,49	0,77	0,90	0,95	0,95	0,95	0,99	0,97	0,97	A				
	●	0,62	0,8	0,95	0,99	0,92	0,95	0,94							

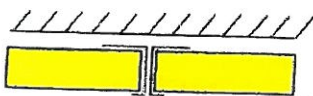


**Příslušenství:**

Panel Industry se dodává pouze jako samotný panel bez rámu nebo profilů. Jako další příslušenství se dodává uchytávací systém z T profilů, nebo U profilů. T profil má bílý povrch. U profily mohou být pozinkované, či bílé. Na rohy se dodává krycí L profil. Též se dodávají napichovací kotvy, nebo lepidlo při instalaci bez krycích profilů.

**Montáž:**

**Var. 1 - U PROFIL**

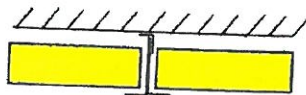


1. O podlahu nebo o stěnu se ukotví spodní U profil, do kterého se zatlačí U profil na výšku a nabíjecí hmoždinkou se připevní o stěnu.
2. Do těchto dvou U profilů se osadí panel, na jehož vertikální stranu se položí H profil, který uděláme sešroubováním dvou U profilů.
3. Jedna strana H profilu se připevní o podkladovou stěnu a osadíme do něho další panel.
4. Tímto způsobem postupujeme horizontálně i vertikálně, jak je potřeba.

Pokud je třeba vyřezat otvor do panelu, obložíme jej kovovým U profilem, např. u oken a dveří. Na místě, kde hrozí poškození panelu, aplikujeme variantu /Resist /kovová mřížka, nebo Golem.

Panely nenatíráme latexovou nebo zahuštěnou barvou, jinak hrozí ztráta zvukové pohltivosti.

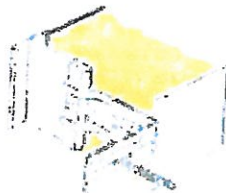
**Var. 2 - T PROFIL**



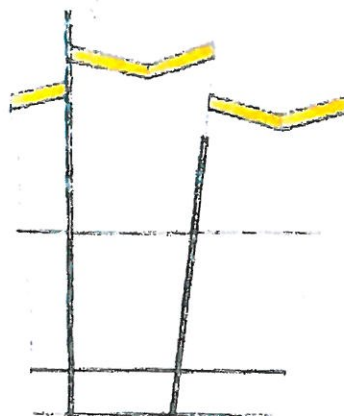
1. O podlahu nebo o stěnu se ukotví spodní U profil, od kterého se začíná montáž panelů.



2. V místě, kde se mají střetnout dva panely, přichytíme o stěnu speciální pevný klip ve vertikální vzdálenosti cca 1 m.
3. Osadíme panel do spodního U profilu a T profil zatlačíme do upevňovacích klipů tak, aby jednou stranou fixoval osazený panel.

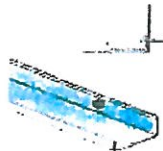


4. Osadíme další panel pod T profil a zároveň do spodního U profilu. Upevníme další T profil zatlačím do pevného klipu.
5. V závislosti od šířky panelu se osazují i příčné profily, přičemž zamknutí celého systému se dá realizovat pouze při šířce panelů 600 mm.



Var. 3 – NAPICHOVACÍ KOTVA

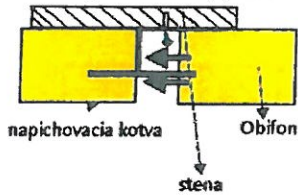
1. Na výšku spodní hrany panelu upevníme kovový U profil podle tloušťky panelu, do kterého vsadíme spodní hranu panelu.



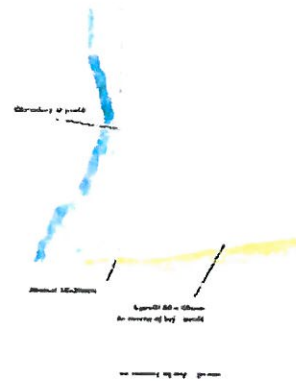
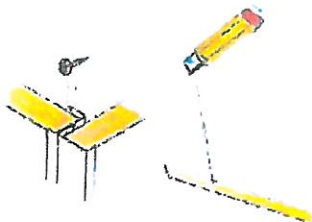
2. Podle šířky panelu na stěnu, nebo na dřevěné hranolky upevníme uchytávací kotvy. Vzdálenost mezi kotvami má být cca 0,6 – 1 m podle velikosti a podle toho, zda se jedná o strop, nebo o stěnu.



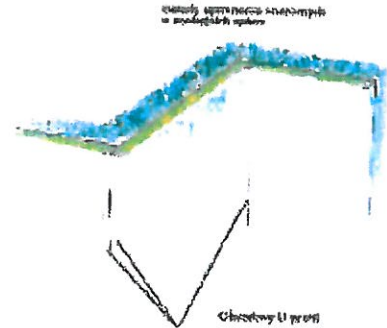
3. Na tyto kotvy napícheme přes boční hrany panel.



4. Podle provedení panelů a charakteru místnosti klademe panely k sobě, nebo je od sebe osadíme s mezerou.

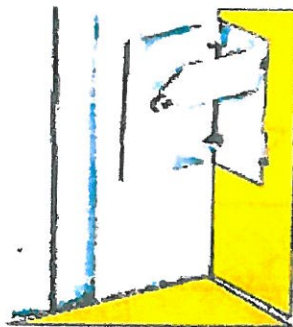


Šířka panelu	Délka
12	1,0
12	1,5
12	2,0
12	2,5
12	3,0
12	3,5
12	4,0
12	4,5
12	5,0
12	5,5
12	6,0
12	6,5
12	7,0
12	7,5
12	8,0
12	8,5
12	9,0
12	9,5
12	10,0
12	10,5
12	11,0
12	11,5
12	12,0
12	12,5
12	13,0
12	13,5
12	14,0
12	14,5
12	15,0
12	15,5
12	16,0
12	16,5
12	17,0
12	17,5
12	18,0
12	18,5
12	19,0
12	19,5
12	20,0
12	20,5
12	21,0
12	21,5
12	22,0
12	22,5
12	23,0
12	23,5
12	24,0
12	24,5
12	25,0
12	25,5
12	26,0
12	26,5
12	27,0
12	27,5
12	28,0
12	28,5
12	29,0
12	29,5
12	30,0
12	30,5
12	31,0
12	31,5
12	32,0
12	32,5
12	33,0
12	33,5
12	34,0
12	34,5
12	35,0
12	35,5
12	36,0
12	36,5
12	37,0
12	37,5
12	38,0
12	38,5
12	39,0
12	39,5
12	40,0
12	40,5
12	41,0
12	41,5
12	42,0
12	42,5
12	43,0
12	43,5
12	44,0
12	44,5
12	45,0
12	45,5
12	46,0
12	46,5
12	47,0
12	47,5
12	48,0
12	48,5
12	49,0
12	49,5
12	50,0
12	50,5
12	51,0
12	51,5
12	52,0
12	52,5
12	53,0
12	53,5
12	54,0
12	54,5
12	55,0
12	55,5
12	56,0
12	56,5
12	57,0
12	57,5
12	58,0
12	58,5
12	59,0
12	59,5
12	60,0
12	60,5
12	61,0
12	61,5
12	62,0
12	62,5
12	63,0
12	63,5
12	64,0
12	64,5
12	65,0
12	65,5
12	66,0
12	66,5
12	67,0
12	67,5
12	68,0
12	68,5
12	69,0
12	69,5
12	70,0
12	70,5
12	71,0
12	71,5
12	72,0
12	72,5
12	73,0
12	73,5
12	74,0
12	74,5
12	75,0
12	75,5
12	76,0
12	76,5
12	77,0
12	77,5
12	78,0
12	78,5
12	79,0
12	79,5
12	80,0
12	80,5
12	81,0
12	81,5
12	82,0
12	82,5
12	83,0
12	83,5
12	84,0
12	84,5
12	85,0
12	85,5
12	86,0
12	86,5
12	87,0
12	87,5
12	88,0
12	88,5
12	89,0
12	89,5
12	90,0
12	90,5
12	91,0
12	91,5
12	92,0
12	92,5
12	93,0
12	93,5
12	94,0
12	94,5
12	95,0
12	95,5
12	96,0
12	96,5
12	97,0
12	97,5
12	98,0
12	98,5
12	99,0
12	99,5
12	100,0



Var. 4 – LEPENÍ

1. Na výšku spodní hrany panelu upevníme kovový U profil podle tloušťky panelu, do kterého vsadíme spodní hranu panelu.
2. Na lepený povrch naneseeme lepidlo na zadní stranu panelu. Lepidlo se nanáší stříkáním.
3. Panel přitlačíme na lepený povrch. Správnost postupu kontrolujeme tím, že panel musí být okamžitě zafixovaný k povrchu.
4. Podle provedení panelů a charakteru místnosti klademe panely k sobě, nebo je od sebe osadíme s mezerou.



**ORGATEX**  
NÁCHOD

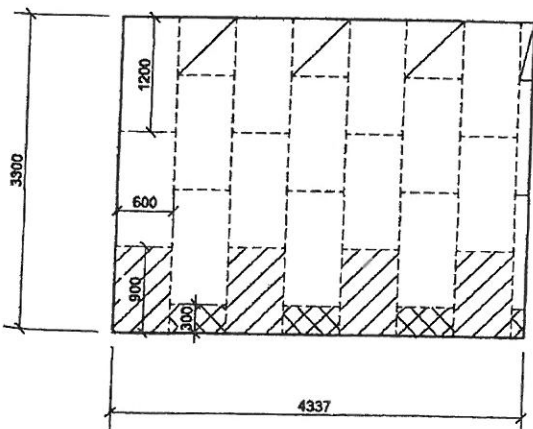
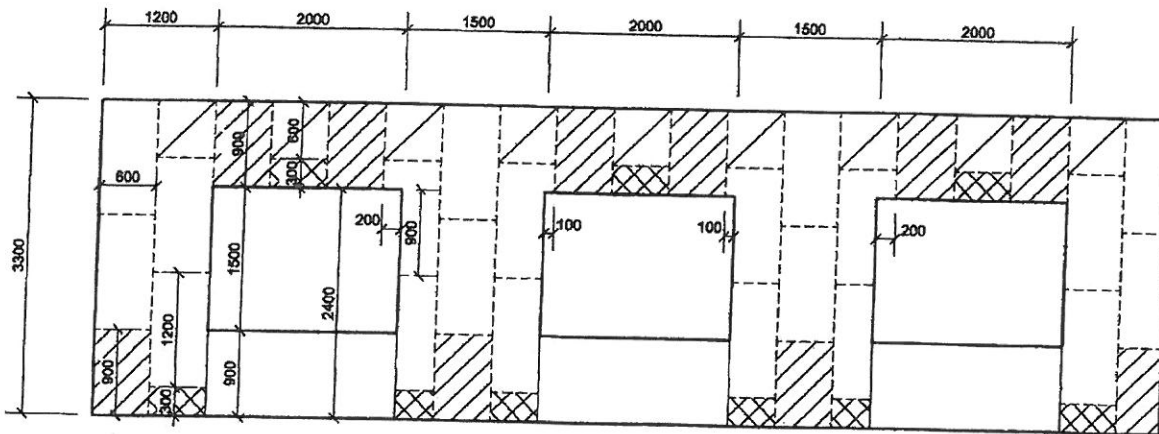
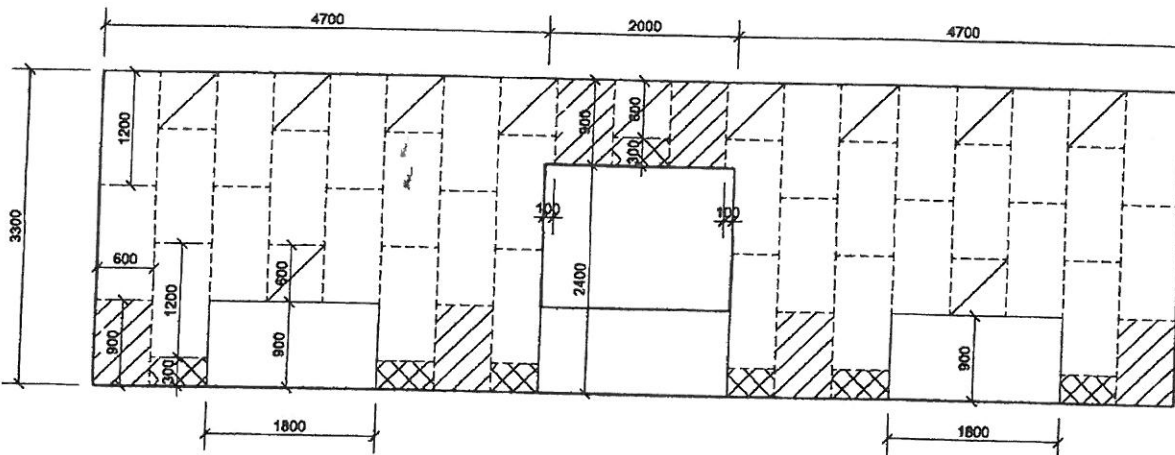
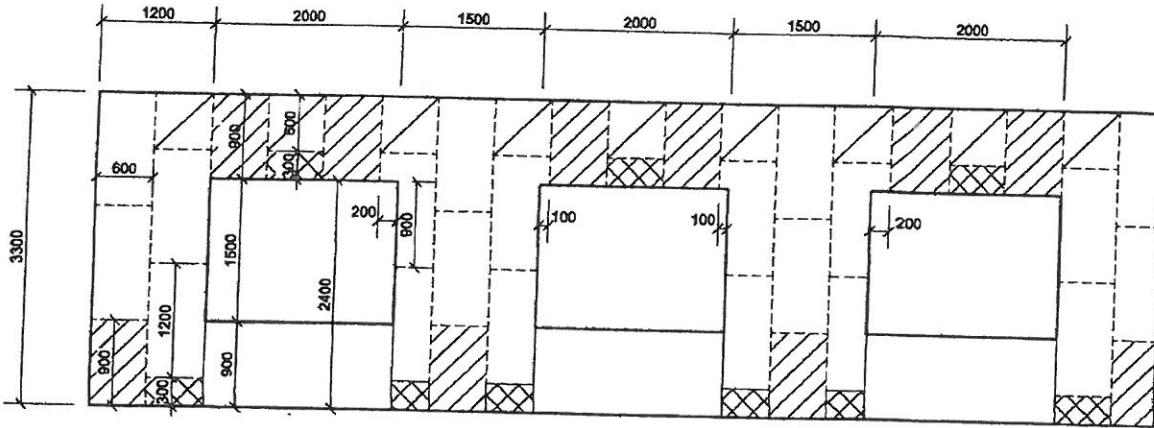
Wolkerova 1 749

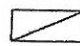
547 01 Náchod

Tel: 491 433 088

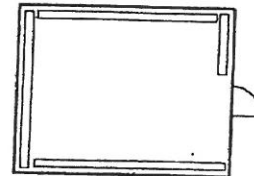
Mob: 777 160 232

[www.orgatex-nachod.cz](http://www.orgatex-nachod.cz)



-  celé kazety 600 x 1 200 mm
-  celé kazety 600 x 600 mm
-  řezané kazety 600 x 900 mm
-  řezané kazety 600 x 300 mm

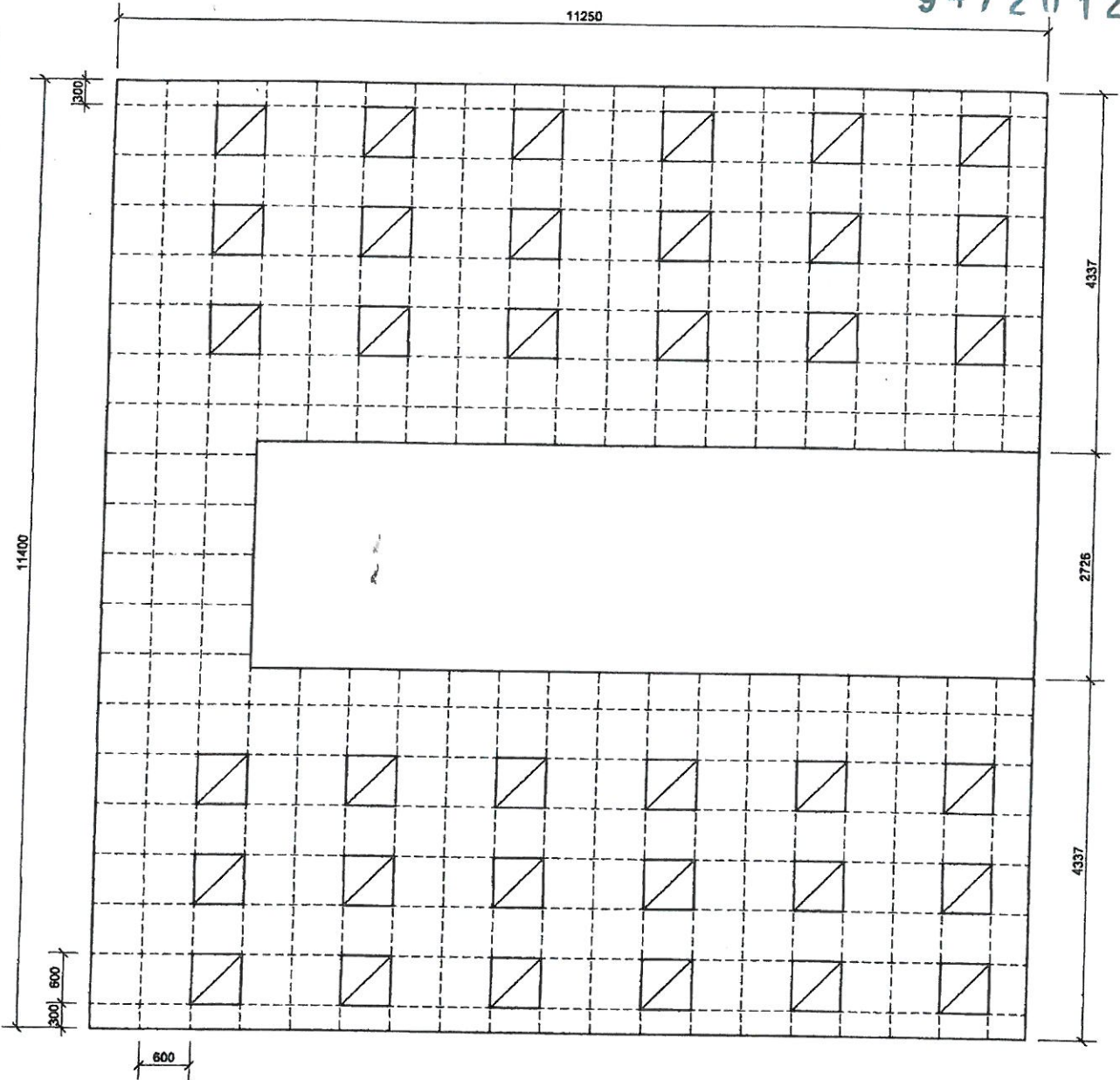
Schema napojení panelů v rozích



ZDIP. PROJEKT.	VYPRACOVAN.	ODKRESL.	HL. PRÁK. STAVBY
	R. Páralová		
OBJEV : Plynobídní	OBJED : Plynobídní		
INVESTOR : Česká republika - MČS Plynobídní kraj			
Odhlučňovací novostavby KOPIS			Formát : A4
Akustické obklady a akustický pedhľad			Stavba : 08/12
Pohledy na obložené stěny			Číslo : 416/12
			Měřítko : 1:1



94/2012



osvětlení

ZOB. PRŮJEM	VÝKRES	ROZMĚR	HL. PRŮJ. STAVY
	1:1		
OBJEKT :	Průmyslový	OBJEKT :	Průmyslový
INVESTOR :	Česká republika - HZS Pardubického kraje	PRŮJEM :	A4
Odhlučňovací novostavby KOPIS		STAVBA :	08/12
Akustické obklady a akustický podhled		OBJEM :	416/12
Pádorys stropu		POHLED :	z výhledu : 2

