

# STATISTICKÁ ROČENKA

## 2004

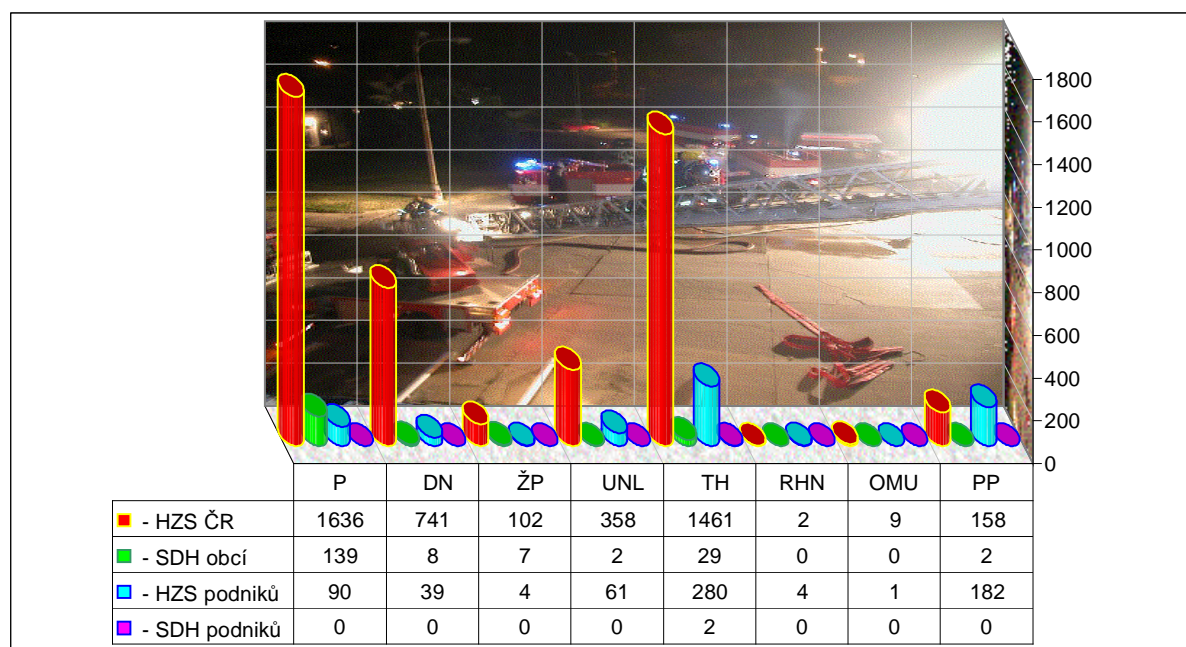
| OBSAH  | Strana      |
|--|-------------|
| Obsah  | 1           |
| <b>Tabulková část</b>  |             |
| Souhrnné informace o událostech  | tab. 01 2   |
| Druhy výjezdů hasičských jednotek + graf                                 | tab. 02 3   |
| Počet jednotlivých událostí podle objektu vzniku                         | tab. 03 4   |
| Počet jednotlivých událostí podle dne v týdnu + graf                     | tab. 04 5   |
| Počet událostí v měsících + graf   | tab. 05 6   |
| Výjezdy k událostem dle hodin oznámení + graf                            | tab. 06 7   |
| Základní údaje o požárech  | tab. 07 8   |
| Usmrcené a zraněné osoby podle kategorie a stav zraněných                | tab. 08 8   |
| Požáry podle obcí  | tab. 09 9   |
| Počet požárů a přímé škody podle druhu vlastnictví                       | tab. 10 10  |
| Požáry v jednotlivých odvětvích hospodářství....                         | tab. 11 10  |
| Požáry v objektech pojištěných / nepojištěných....                       | tab. 12 11  |
| Informace o jednotkách   | tab. 13 12  |
| Počet požárů a přímé škody podle způsobu uzavření požáru                 | tab. 14 12  |
| Požáry podle příčiny a činnosti při vzniku                               | tab. 15a 13 |
| Požáry podle příčiny a činnosti při vzniku (pokračování)                 | tab. 15b 14 |
| Počet dále šetřených požárů dle příčiny, srovnání Praha 2001-04          | tab. 16 15  |
| Počet zásahů jednotek podle typu události                                | tab. 17 16  |
| Graf – Účast u zásahů podle stanic HZS hl.m.Prahy, 2004                  | 17          |
| Negativní vlivy u zásahu   | tab. 18 17  |
| Činnost jednotky v závislosti na typu události                           | tab. 19 18  |
| Počet použití druhů techniky v závislosti na typu události               | tab. 20a 19 |
| Počet použití druhů techniky v závislosti na typu události (pokračování) | tab. 20b 20 |
| Vývoj počtu událostí dle druhu 1998-2004                                 | tab. 21 20  |
| Graf (vývoj počtu událostí dle druhu 2000-2004)                          | 21          |
| Informace o technických zásazích   | tab. 22 21  |
| <b>Textová část</b>  |             |
| Požáry s rozhodujícím vlivem na škody                                    | 22          |
| Závažné a zajímavé případy zásahů HZS hl.m.Prahy....                     | 25          |
| Dopravní nehody  | 29          |
| Zásahy na Nuselském mostě  | 29          |
| Odbor prevence   | 31          |
| Odbor ochrany obyvatelstva a plánování                                   | 32          |

| <b>Souhrnné informace o událostech</b> | Požáry s účastí jednotky | Požáry bez účastí jednotky | Požáry celkem | Dopravní nehody 21-25 | Živelní pohromy 31-35 | Úniky látek 41-45 | Technické havárie 51-54 | Radiační havárie a nehody | Ostatní mimořádné události | Plané poplachy | Celkem událostí |
|--|--------------------------|----------------------------|---------------|-----------------------|-----------------------|-------------------|-------------------------|---------------------------|----------------------------|----------------|-----------------|
|  | 12                       | 19                         | a             | 21-25                 | 31-35                 | 41-45             | 51-54                   | 61                        | 71                         | 81             | a               |
| Počet událostí                         | 2604                     | 55                         | 2659          | 1342                  | 158                   | 966               | 2779                    | 2                         | 16                         | 1007           | 8929            |
| - s vícenásobným zásahem               | 0                        | 0                          | 0             | 0                     | 0                     | 0                 | 0                       | 0                         | 0                          | 4              | 4               |
| Počet usmrcených osob                  | 14                       | 0                          | 14            | 39                    | 0                     | 0                 | 68                      | 0                         | 0                          | 0              | 121             |
| Počet usmrcených hasičů - HZS          | 0                        | 0                          | 0             | 0                     | 0                     | 0                 | 0                       | 0                         | 0                          | 0              | 0               |
| Počet usmrcených hasičů - SDH          | 0                        | 0                          | 0             | 0                     | 0                     | 0                 | 0                       | 0                         | 0                          | 0              | 0               |
| Počet zraněných osob                   | 105                      | 1                          | 106           | 387                   | 0                     | 4                 | 114                     | 0                         | 0                          | 0              | 611             |
| Počet zraněných hasičů - HZS           | 15                       | 0                          | 15            | 0                     | 0                     | 0                 | 3                       | 0                         | 0                          | 0              | 18              |
| Počet zraněných hasičů - SDH           | 0                        | 0                          | 0             | 0                     | 0                     | 0                 | 0                       | 0                         | 0                          | 0              | 0               |
| Počet evakuovaných osob                | 1142                     | 0                          | 1142          | 3                     | 0                     | 353               | 5                       | 0                         | 0                          | 0              | 1503            |
| Počet zachráněných osob                | 63                       | 0                          | 63            | 182                   | 0                     | 2                 | 231                     | 0                         | 0                          | 0              | 478             |
| Počet zásahů všech jednotek PO         | 3050                     | 0                          | 3050          | 1471                  | 165                   | 1015              | 2986                    | 3                         | 19                         | 1035           | 9744            |
| zasahujících hasičů                    | 22796                    | 0                          | 22796         | 9357                  | 1137                  | 5925              | 18709                   | 18                        | 89                         | 6030           | 64061           |
| - jednotek HZS ČR                      | 2830                     | 0                          | 2830          | 1435                  | 156                   | 894               | 2758                    | 1                         | 17                         | 513            | 8604            |
| zasahujících hasičů                    | 21665                    | 0                          | 21665         | 9182                  | 1096                  | 5323              | 17603                   | 4                         | 73                         | 3774           | 58720           |
| - jednotek SDH obcí                    | 83                       | 0                          | 83            | 11                    | 5                     | 4                 | 29                      | 0                         | 0                          | 6              | 138             |
| zasahujících hasičů                    | 482                      | 0                          | 482           | 52                    | 21                    | 10                | 145                     | 0                         | 0                          | 52             | 762             |
| - jednotek HZS podniků                 | 135                      | 0                          | 135           | 25                    | 4                     | 117               | 198                     | 2                         | 2                          | 516            | 999             |
| zasahujících hasičů                    | 638                      | 0                          | 638           | 123                   | 20                    | 592               | 955                     | 14                        | 16                         | 2204           | 4562            |
| - jednotek SDH podniků                 | 0                        | 0                          | 0             | 0                     | 0                     | 0                 | 1                       | 0                         | 0                          | 0              | 1               |
| zasahujících hasičů                    | 0                        | 0                          | 0             | 0                     | 0                     | 0                 | 6                       | 0                         | 0                          | 0              | 6               |
| - jednotek vojenských a ostatních      | 2                        | 0                          | 2             | 0                     | 0                     | 0                 | 0                       | 0                         | 0                          | 0              | 2               |
| zasahujících hasičů                    | 11                       | 0                          | 11            | 0                     | 0                     | 0                 | 0                       | 0                         | 0                          | 0              | 11              |
| Počet vícenásobných zásahů             | 0                        | 0                          | 0             | 0                     | 0                     | 0                 | 0                       | 0                         | 0                          | 9              | 9               |

Tab. 01

| <b>Druhy výjezdů<br/>hasičských<br/>jednotek</b> | Požáry celkem | Dopravní<br>nehody 21-25 | Živelní<br>pohromy 31-35 | Úniky látek<br>41-45 | Technické<br>havárie 51-54 | Radiační<br>havárie a<br>nehody | Ostatní<br>mimořádné<br>události | Plané poplachy | Celkem<br>událostí |
|--|---------------|--------------------------|--------------------------|----------------------|----------------------------|---------------------------------|----------------------------------|----------------|--------------------|
|  | 12            | 21-25                    | 31-35                    | 41-45                | 51-54                      | 61                              | 71                               | 81             | à                  |
| Zasahovalo jednotek                              | 2830          | 1435                     | 156                      | 894                  | 2758                       | 1                               | 17                               | 513            | 8604               |
| - z toho HZS ČR                                  | 2830          | 1435                     | 156                      | 894                  | 2758                       | 1                               | 17                               | 513            | 8604               |
| - z toho SDH obcí                                | 0             | 0                        | 0                        | 0                    | 0                          | 0                               | 0                                | 0              | 0                  |
| - z toho HZS podniku                             | 0             | 0                        | 0                        | 0                    | 0                          | 0                               | 0                                | 0              | 0                  |
| - z toho SDH podniku                             | 0             | 0                        | 0                        | 0                    | 0                          | 0                               | 0                                | 0              | 0                  |
| - z toho jiné                                    | 0             | 0                        | 0                        | 0                    | 0                          | 0                               | 0                                | 0              | 0                  |
| Počet všech událostí                             | 2500          | 1314                     | 150                      | 849                  | 2563                       | 1                               | 15                               | 491            | 7883               |
| - s účastí j. HZS ČR                             | 2500          | 1314                     | 150                      | 849                  | 2563                       | 1                               | 15                               | 491            | 7883               |
| - s účastí j. SDH obcí                           | 0             | 0                        | 0                        | 0                    | 0                          | 0                               | 0                                | 0              | 0                  |
| - s účastí j. HZS podniků                        | 0             | 0                        | 0                        | 0                    | 0                          | 0                               | 0                                | 0              | 0                  |
| - s účastí j. SDH podniků                        | 0             | 0                        | 0                        | 0                    | 0                          | 0                               | 0                                | 0              | 0                  |
| - s účastí jedn. jiných                          | 0             | 0                        | 0                        | 0                    | 0                          | 0                               | 0                                | 0              | 0                  |

Tab. 02



**LEGENDA:** P – požáry, DN – dopravní nehody, ŽP – živelní pohromy, UNL – úniky nebezpečných látek, TH – technické havárie, RHN – radiační nehody a havárie, OMU – ostatní mimořádné události, PP – plané poplachy.

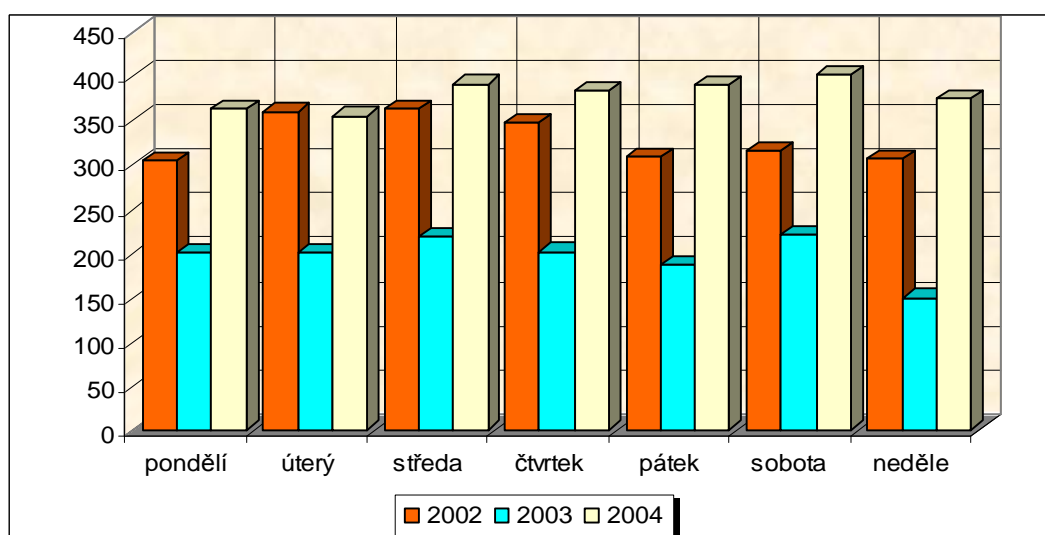
graf k tabulce 02

| Počet jednotlivých<br>událostí podle objektu<br>vzniku | Požáry s účastí jednotky | Požáry bez účasti jednotky | Požáry celkem | Dopravní nehody 21-25 | Živelní pohromy 31-35 | Úniky látek 41-45 | Technické havárie 51-54 | Radiační havárie a nehody | Ostatní mimořádné události | Plané poplachy | Celkem událostí |
|--|--------------------------|----------------------------|---------------|-----------------------|-----------------------|-------------------|-------------------------|---------------------------|----------------------------|----------------|-----------------|
|  | 12                       | 19                         | à             | 21-25                 | 31-35                 | 41-45             | 51-54                   | 61                        | 71                         | 81             | à               |
|  | Budovy pro zdravotnictví | 9                          | 5             | 14                    | 0                     | 2                 | 3                       | 14                        | 0                          | 0              | 0               |
| Budovy pro služby a os. hygienu                        | 4                        | 0                          | 4             | 0                     | 0                     | 1                 | 2                       | 0                         | 0                          | 0              | 7               |
| Budovy pro výchovu, vědu a výzkum                      | 10                       | 3                          | 13            | 0                     | 0                     | 2                 | 27                      | 0                         | 0                          | 4              | 46              |
| Budovy pro kulturu a tělovýchovu                       | 7                        | 4                          | 11            | 0                     | 0                     | 2                 | 8                       | 0                         | 0                          | 2              | 23              |
| Budovy administrativní                                 | 19                       | 2                          | 21            | 0                     | 4                     | 2                 | 51                      | 0                         | 6                          | 38             | 122             |
| Budovy pro společ. ubytování, chaty                    | 23                       | 3                          | 26            | 0                     | 1                     | 0                 | 8                       | 0                         | 0                          | 3              | 38              |
| Budovy pro obchod a stravování                         | 32                       | 3                          | 35            | 0                     | 1                     | 1                 | 14                      | 0                         | 0                          | 8              | 59              |
| Budovy pro sociál. zabezpečení                         | 0                        | 0                          | 0             | 0                     | 0                     | 0                 | 0                       | 0                         | 0                          | 0              | 0               |
| Budovy historické a církevní                           | 0                        | 0                          | 0             | 0                     | 1                     | 1                 | 8                       | 0                         | 0                          | 49             | 59              |
| Bytový fond domovní                                    | 465                      | 20                         | 485           | 3                     | 68                    | 55                | 1462                    | 0                         | 1                          | 141            | 2215            |
| Rodinné domky  | 44                       | 2                          | 46            | 0                     | 2                     | 0                 | 23                      | 0                         | 0                          | 3              | 74              |
| Ostatní budovy pro bydlení                             | 0                        | 0                          | 0             | 0                     | 0                     | 0                 | 3                       | 0                         | 0                          | 1              | 4               |
| Výrobní budovy mimo zem. a lesy                        | 8                        | 0                          | 8             | 0                     | 0                     | 2                 | 13                      | 0                         | 1                          | 25             | 49              |
| Energetické výrobní budovy                             | 3                        | 1                          | 4             | 0                     | 0                     | 0                 | 6                       | 0                         | 0                          | 3              | 13              |
| Budovy pro dopravu a spoje                             | 4                        | 0                          | 4             | 3                     | 2                     | 84                | 97                      | 2                         | 3                          | 428            | 623             |
| Budovy pro garáž a údržbu voz.                         | 10                       | 1                          | 11            | 0                     | 3                     | 4                 | 11                      | 0                         | 0                          | 24             | 53              |
| Budovy pro skladování - nezeměd.                       | 5                        | 0                          | 5             | 0                     | 0                     | 1                 | 3                       | 0                         | 1                          | 2              | 12              |
| Budovy pro živočiš. a rostl. výrobu                    | 1                        | 0                          | 1             | 0                     | 0                     | 0                 | 1                       | 0                         | 0                          | 0              | 2               |
| Budovy pro sklad. zem. produktů                        | 1                        | 0                          | 1             | 0                     | 0                     | 0                 | 0                       | 0                         | 0                          | 1              | 2               |
| Objekty mimo budov                                     | 19                       | 0                          | 19            | 0                     | 0                     | 2                 | 31                      | 0                         | 0                          | 1              | 53              |
| Objekty mimo budov v zeměděl.                          | 2                        | 0                          | 2             | 0                     | 0                     | 0                 | 0                       | 0                         | 0                          | 0              | 2               |
| Objekty ve výstavbě a rekonst.                         | 15                       | 0                          | 15            | 0                     | 1                     | 1                 | 14                      | 0                         | 0                          | 0              | 31              |
| Opuštěné objekty a demolice                            | 153                      | 0                          | 153           | 0                     | 1                     | 0                 | 1                       | 0                         | 0                          | 6              | 161             |
| Provizoria a účelové objekty                           | 36                       | 1                          | 37            | 0                     | 0                     | 0                 | 1                       | 0                         | 0                          | 3              | 41              |
| Dopravní prostř. a prac. stroje                        | 239                      | 5                          | 244           | 26                    | 1                     | 6                 | 86                      | 0                         | 0                          | 10             | 373             |
| Garáže mimo budov                                      | 3                        | 1                          | 4             | 0                     | 0                     | 0                 | 1                       | 0                         | 0                          | 0              | 5               |
| Komunikace   | 6                        | 0                          | 6             | 1300                  | 30                    | 758               | 263                     | 0                         | 4                          | 70             | 2431            |
| Zemědělské plochy                                      | 7                        | 0                          | 7             | 1                     | 0                     | 0                 | 1                       | 0                         | 0                          | 1              | 10              |
| Lesy   | 24                       | 0                          | 24            | 0                     | 0                     | 0                 | 6                       | 0                         | 0                          | 2              | 32              |
| Volné skládky  | 387                      | 1                          | 388           | 4                     | 41                    | 40                | 609                     | 0                         | 0                          | 150            | 1232            |
| Odpady   | 1052                     | 3                          | 1055          | 0                     | 0                     | 0                 | 2                       | 0                         | 0                          | 28             | 1085            |
| Nezatříděno  | 16                       | 0                          | 16            | 0                     | 0                     | 1                 | 10                      | 0                         | 0                          | 2              | 29              |
| <b>OBJEKTY CELKEM</b>                                  | <b>2604</b>              | <b>55</b>                  | <b>2659</b>   | <b>1342</b>           | <b>158</b>            | <b>966</b>        | <b>2779</b>             | <b>2</b>                  | <b>16</b>                  | <b>1007</b>    | <b>8929</b>     |

Tab. 03

| Počet jednotlivých událostí podle dne v týdnu | Požáry s účastí jednotky |    | Požáry celkem | Dopravní nehody 21-25 |       | Živelní pohromy 31-35 | Úniky látek 41-45 | Technické havárie 51-54 | Radiční havárie a nehody | Ostatní mimořádné události | Plané poplachy | Celkem událostí |
|---|--------------------------|----|---------------|-----------------------|-------|-----------------------|-------------------|-------------------------|--------------------------|----------------------------|----------------|-----------------|
|   | 12                       | 19 |               | 21-25                 | 31-35 |                       |                   |                         |                          |                            |                |                 |
| <b>Pondělí</b>                                | 353                      | 10 | 363           | 181                   | 30    | 139                   | 404               | 0                       | 2                        | 148                        | 1267           |                 |
| <b>Úterý</b>                                  | 349                      | 6  | 355           | 193                   | 0     | 130                   | 382               | 0                       | 3                        | 141                        | 1204           |                 |
| <b>Středa</b>                                 | 380                      | 11 | 391           | 195                   | 21    | 138                   | 387               | 1                       | 3                        | 144                        | 1280           |                 |
| <b>Čtvrtek</b>                                | 377                      | 6  | 383           | 206                   | 0     | 160                   | 441               | 0                       | 4                        | 162                        | 1356           |                 |
| <b>Pátek</b>                                  | 381                      | 10 | 391           | 221                   | 29    | 169                   | 407               | 0                       | 3                        | 177                        | 1397           |                 |
| <b>Sobota</b>                                 | 393                      | 9  | 402           | 170                   | 33    | 115                   | 380               | 1                       | 0                        | 114                        | 1215           |                 |
| <b>Neděle</b>                                 | 371                      | 3  | 374           | 176                   | 45    | 115                   | 378               | 0                       | 1                        | 121                        | 1210           |                 |
| <b>CELKEM</b>                                 | 2604                     | 55 | 2659          | 1342                  | 158   | 966                   | 2779              | 2                       | 16                       | 1007                       | 8929           |                 |

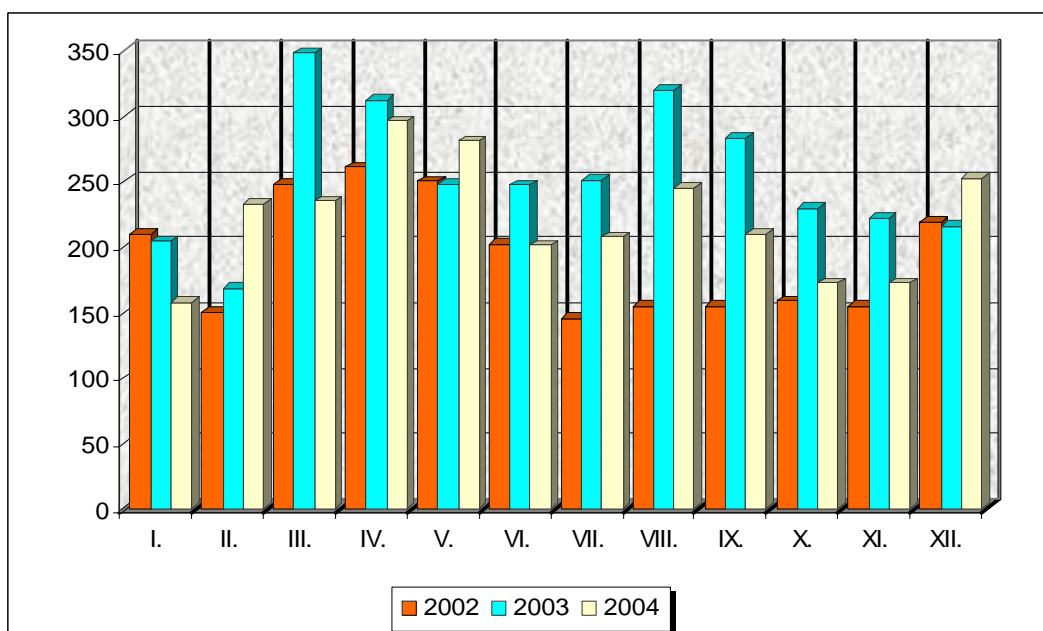
Tab. 04



Porovnání počtu událostí podle dne v týdnu – Praha 2002-2004 (graf k tabulce 04)

| Počet událostí v měsících | Požáry s účastí jednotky | Požáry bez účasti jednotky | Požáry celkem | Dopravní nehody 21-25 | Živelní pohromy 31-35 | Úniky látek 41-45 | Technické havárie 51-54 | Radiační havárie a nehody 61 | Ostatní mimořádné události 71 | Plané poplachy 81 | Celkem událostí 91 |
|---------------------------|--------------------------|----------------------------|---------------|-----------------------|-----------------------|-------------------|-------------------------|------------------------------|-------------------------------|-------------------|--------------------|
|                           | 12                       | 19                         | 31            | 21-25                 | 31-35                 | 41-45             | 51-54                   | 61                           | 71                            | 81                | 91                 |
| Leden                     | 153                      | 3                          | 156           | 74                    | 1                     | 33                | 197                     | 0                            | 0                             | 100               | 561                |
| Únor                      | 225                      | 7                          | 232           | 85                    | 65                    | 61                | 138                     | 0                            | 1                             | 73                | 655                |
| Březen                    | 229                      | 6                          | 235           | 117                   | 26                    | 83                | 168                     | 0                            | 3                             | 71                | 703                |
| Duben                     | 291                      | 5                          | 296           | 117                   | 0                     | 90                | 179                     | 0                            | 1                             | 90                | 773                |
| Květen                    | 269                      | 12                         | 281           | 115                   | 0                     | 102               | 373                     | 0                            | 4                             | 79                | 954                |
| Červen                    | 198                      | 3                          | 201           | 126                   | 21                    | 106               | 466                     | 0                            | 2                             | 75                | 997                |
| Červenec                  | 202                      | 5                          | 207           | 102                   | 0                     | 80                | 315                     | 1                            | 1                             | 98                | 804                |
| Srpen                     | 245                      | 0                          | 245           | 106                   | 15                    | 94                | 251                     | 0                            | 0                             | 88                | 799                |
| Září                      | 207                      | 2                          | 209           | 132                   | 0                     | 94                | 186                     | 0                            | 0                             | 76                | 697                |
| Říjen                     | 169                      | 3                          | 172           | 125                   | 0                     | 83                | 167                     | 1                            | 0                             | 75                | 623                |
| Listopad                  | 169                      | 3                          | 172           | 102                   | 30                    | 74                | 189                     | 0                            | 1                             | 96                | 664                |
| Prosinec                  | 247                      | 6                          | 253           | 141                   | 0                     | 66                | 150                     | 0                            | 3                             | 86                | 699                |
| <b>CELKEM</b>             | <b>2604</b>              | <b>55</b>                  | <b>2659</b>   | <b>1342</b>           | <b>158</b>            | <b>966</b>        | <b>2779</b>             | <b>2</b>                     | <b>16</b>                     | <b>1007</b>       | <b>8929</b>        |

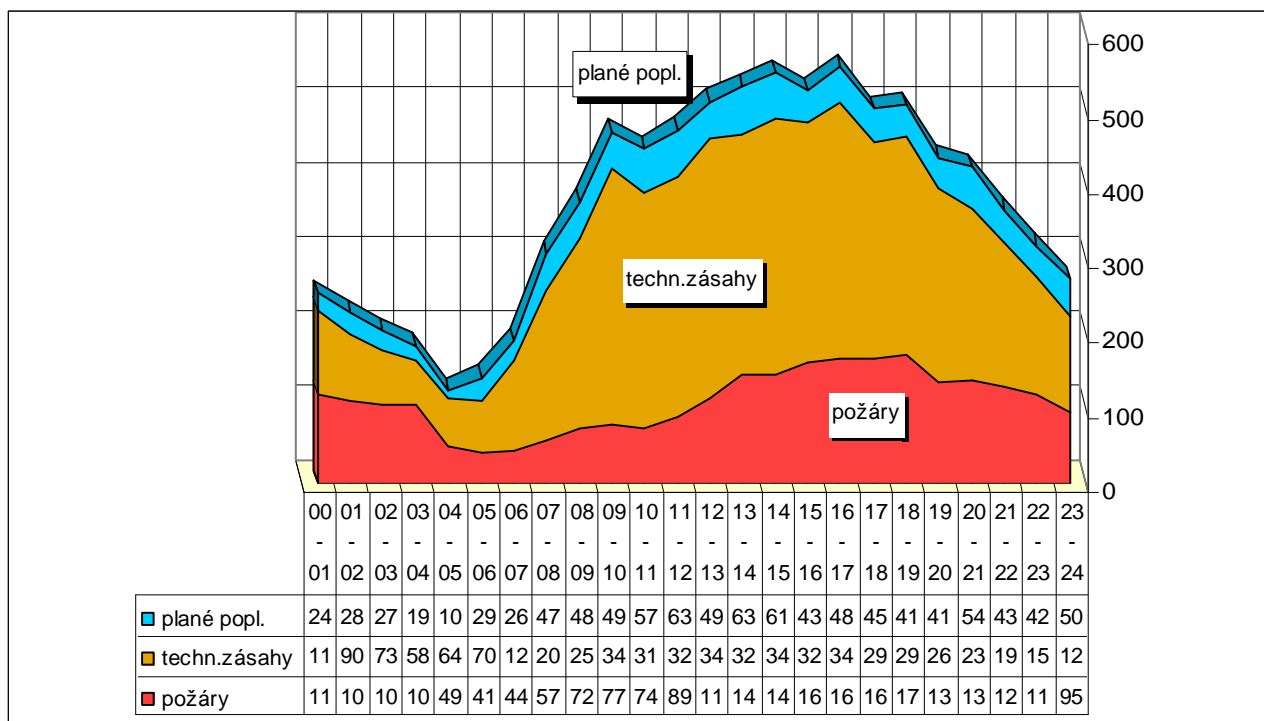
Tab. 05



Porovnání počtu událostí v měsících – Praha 2002-2004 (graf k tabulce 05)

| <b>Výjezdy k událostem dle hodin oznámení</b> | Požáry s účastí jednotky | Požáry bez účastí jednotky | Požáry celkem | Dopravní nehody 21-25 | Živelní pohromy 31-35 | Úniky látek 41-45 | Technické havarie 51-54 | Radiační havarie a nehody 61 | Ostatní mimořádné události 71 | Plané popluchy 81 | Celkem událostí |
|---|--------------------------|----------------------------|---------------|-----------------------|-----------------------|-------------------|-------------------------|------------------------------|-------------------------------|-------------------|-----------------|
| 00 - 01h                                      | 118                      | 2                          | 120           | 36                    | 0                     | 19                | 57                      | 0                            | 0                             | 24                | 256             |
| 01 - 02h                                      | 109                      | 3                          | 112           | 21                    | 2                     | 25                | 42                      | 0                            | 0                             | 28                | 230             |
| 02 - 03h                                      | 104                      | 2                          | 106           | 28                    | 1                     | 8                 | 36                      | 0                            | 0                             | 27                | 206             |
| 03 - 04h                                      | 104                      | 3                          | 107           | 22                    | 0                     | 6                 | 30                      | 0                            | 0                             | 19                | 184             |
| 04 - 05h                                      | 48                       | 1                          | 49            | 25                    | 0                     | 7                 | 32                      | 0                            | 0                             | 10                | 123             |
| 05 - 06h                                      | 42                       | 1                          | 43            | 33                    | 1                     | 8                 | 28                      | 0                            | 0                             | 29                | 142             |
| 06 - 07h                                      | 42                       | 3                          | 45            | 39                    | 1                     | 20                | 59                      | 0                            | 0                             | 26                | 190             |
| 07 - 08h                                      | 56                       | 1                          | 57            | 63                    | 8                     | 45                | 86                      | 0                            | 0                             | 47                | 306             |
| 08 - 09h                                      | 70                       | 3                          | 73            | 60                    | 5                     | 70                | 120                     | 0                            | 1                             | 48                | 377             |
| 09 - 10h                                      | 76                       | 1                          | 77            | 81                    | 14                    | 75                | 173                     | 0                            | 2                             | 49                | 471             |
| 10 - 11h                                      | 72                       | 2                          | 74            | 62                    | 10                    | 43                | 200                     | 0                            | 1                             | 57                | 447             |
| 11 - 12h                                      | 90                       | 2                          | 92            | 62                    | 13                    | 71                | 173                     | 0                            | 2                             | 63                | 476             |
| 12 - 13h                                      | 113                      | 1                          | 114           | 73                    | 16                    | 63                | 195                     | 0                            | 2                             | 49                | 512             |
| 13 - 14h                                      | 145                      | 2                          | 147           | 84                    | 7                     | 49                | 183                     | 0                            | 0                             | 63                | 533             |
| 14 - 15h                                      | 143                      | 5                          | 148           | 67                    | 9                     | 54                | 210                     | 0                            | 3                             | 61                | 552             |
| 15 - 16h                                      | 164                      | 2                          | 166           | 67                    | 14                    | 59                | 180                     | 0                            | 1                             | 43                | 530             |
| 16 - 17h                                      | 164                      | 3                          | 167           | 84                    | 6                     | 63                | 189                     | 1                            | 0                             | 48                | 558             |
| 17 - 18h                                      | 166                      | 3                          | 169           | 84                    | 11                    | 37                | 158                     | 0                            | 0                             | 45                | 504             |
| 18 - 19h                                      | 171                      | 3                          | 174           | 83                    | 10                    | 51                | 149                     | 0                            | 1                             | 41                | 509             |
| 19 - 20h                                      | 135                      | 3                          | 138           | 77                    | 4                     | 50                | 129                     | 0                            | 1                             | 41                | 440             |
| 20 - 21h                                      | 132                      | 4                          | 136           | 53                    | 12                    | 49                | 119                     | 0                            | 0                             | 54                | 423             |
| 21 - 22h                                      | 128                      | 2                          | 130           | 45                    | 9                     | 38                | 99                      | 1                            | 2                             | 43                | 367             |
| 22 - 23h                                      | 116                      | 3                          | 119           | 58                    | 3                     | 26                | 71                      | 0                            | 0                             | 42                | 319             |
| 23 - 24h                                      | 96                       | 0                          | 96            | 35                    | 2                     | 30                | 61                      | 0                            | 0                             | 50                | 274             |

Tab. 06



Výjezdy dle hodin oznámení (graf k tab.06)

**Základní údaje o požárech**

|   |                   |
|---|-------------------|
| <b>Počet požárů CELKEM</b>                | <b>2 659</b>      |
| Požáry se škodou < 10.000,- Kč            | 2 179             |
| Požáry se škodou 10.000 - 250.000,- Kč    | 403               |
| Požáry se škodou 250.100 - 1.000.000,- Kč | 57                |
| Požáry se škodou nad 1.000.000,- Kč       | 20                |
| <b>Počet usmrcených CELKEM</b>            | <b>14</b>         |
| Usmrcených < 15 let                       | 0                 |
| Usmrcených 15 - 60 let                    | 11                |
| Usmrcených > 60 let                       | 3                 |
| Usmrcených - hasiči HZS ČR                | 0                 |
| Usmrcených - hasiči HZS podniků           | 0                 |
| Usmrcených - hasiči SDH, ostatní          | 0                 |
| <b>Počet zraněných CELKEM</b>             | <b>122</b>        |
| Zraněných < 15 let                        | 6                 |
| Zraněných 15 - 60 let                     | 71                |
| Zraněných > 60 let                        | 29                |
| Zraněných - hasiči HZS ČR                 | 15                |
| Zraněných - hasiči HZS pod.               | 0                 |
| Zraněných - hasiči SDH,                   | 0                 |
| <b>Evakuováno celkem</b>                  | <b>1142</b>       |
| <b>Zachráněno celkem</b>                  | <b>63</b>         |
| <b>Přímá škoda (tis. Kč)</b>              | <b>111 479,00</b> |
| <b>Následná škoda (tis. Kč)</b>           | <b>669,00</b>     |
| <b>Uchráněné hodnoty (tis. Kč)</b>        | <b>384 520,00</b> |

Tab. 07

| Usmrcené a zraněné osoby podle kategorie a stav zraněných | Usmrceno osob | Zraněno osob | Stav zraněných hasičů po 3 týdnech |          |          |            |
|---|---------------|--------------|------------------------------------|----------|----------|------------|
|   |               |              | Zemřelo                            | Těžké    | Lehké    | Nezjištěno |
| Děti do 15 let  | 1             | 12           |                                    |          |          |            |
| Osoby od 15 do 60 let                                     | 82            | 531          |                                    |          |          |            |
| Osoby nad 60 let  | 38            | 70           |                                    |          |          |            |
| Hasiči HZS ČR   | 0             | 18           | 0                                  | 4        | 0        | 5          |
| Hasiči HZS podniků  | 0             | 0            | 0                                  | 0        | 0        | 0          |
| Hasiči SDH, ostatní                                       | 0             | 0            | 0                                  | 0        | 0        | 0          |
| <b>Celkem</b>   | <b>121</b>    | <b>631</b>   | <b>0</b>                           | <b>4</b> | <b>0</b> | <b>5</b>   |

Tab. 08



| <b>Požáry podle obcí</b> | <b>Počet požárů s jednotkou</b> | <b>bez jednotky</b> | <b>Počet požárů celkem</b> | <b>Přímá škoda v tis. Kč</b> | <b>Uchráněné hodnoty v tis. Kč</b> | <b>Usmrceno celkem</b> | <b>Zraněno celkem</b> |
|--------------------------|---------------------------------|---------------------|----------------------------|------------------------------|------------------------------------|------------------------|-----------------------|
| Praha 1                  | 121                             | 5                   | 126                        | 5 352,40                     | 33 332,00                          | 0                      | 8                     |
| Praha 2                  | 161                             | 2                   | 163                        | 6 523,02                     | 28 126,50                          | 0                      | 11                    |
| Praha 3                  | 152                             | 3                   | 155                        | 3 211,30                     | 5 181,87                           | 0                      | 22                    |
| Praha 4                  | 223                             | 6                   | 229                        | 4 380,20                     | 6 563,50                           | 0                      | 9                     |
| Praha 5                  | 237                             | 1                   | 238                        | 17 120,10                    | 5 100,00                           | 2                      | 5                     |
| Praha 6                  | 199                             | 0                   | 199                        | 15 917,40                    | 17 031,00                          | 2                      | 5                     |
| Praha 7                  | 96                              | 9                   | 105                        | 2 688,10                     | 12 682,00                          | 1                      | 3                     |
| Praha 8                  | 205                             | 7                   | 212                        | 3 964,00                     | 15 474,00                          | 2                      | 14                    |
| Praha 9                  | 141                             | 5                   | 146                        | 10 927,60                    | 33 820,00                          | 2                      | 9                     |
| Praha 10                 | 263                             | 8                   | 271                        | 6 845,60                     | 125 795,10                         | 4                      | 9                     |
| Praha - Běchovice        | 5                               | 0                   | 5                          | 14,00                        | 0,00                               | 0                      | 0                     |
| Praha - Benice           | 1                               | 0                   | 1                          | 0,00                         | 0,00                               | 0                      | 0                     |
| Praha - Březiněves       | 1                               | 0                   | 1                          | 50,00                        | 0,00                               | 0                      | 0                     |
| Praha - Dolní Počernice  | 4                               | 0                   | 4                          | 65,70                        | 5,00                               | 0                      | 0                     |
| Praha - Dubeč            | 5                               | 0                   | 5                          | 7,00                         | 0,00                               | 0                      | 0                     |
| Praha - Horní Počernice  | 26                              | 0                   | 26                         | 931,00                       | 1 150,00                           | 1                      | 0                     |
| Praha - Klánovice        | 2                               | 0                   | 2                          | 80,00                        | 0,00                               | 0                      | 0                     |
| Praha - Koloděje         | 3                               | 0                   | 3                          | 0,00                         | 0,00                               | 0                      | 0                     |
| Praha - Kolovraty        | 4                               | 0                   | 4                          | 143,00                       | 2 300,00                           | 0                      | 0                     |
| Praha - Křeslice         | 3                               | 0                   | 3                          | 0,00                         | 0,00                               | 0                      | 0                     |
| Praha - Nedvězí          | 1                               | 0                   | 1                          | 0,00                         | 0,00                               | 0                      | 0                     |
| Praha - Satalice         | 3                               | 0                   | 3                          | 2 040,00                     | 40,00                              | 0                      | 1                     |
| Praha - Uhřetěves        | 20                              | 0                   | 20                         | 337,90                       | 2 490,00                           | 0                      | 0                     |
| Praha - Újezd nad Lesy   | 8                               | 0                   | 8                          | 324,00                       | 300,00                             | 0                      | 1                     |
| Praha - Vínohrad         | 4                               | 0                   | 4                          | 271,00                       | 2 600,00                           | 0                      | 0                     |
| Praha - Lipence          | 8                               | 0                   | 8                          | 19,00                        | 25,00                              | 0                      | 0                     |
| Praha - Lochkov          | 1                               | 0                   | 1                          | 115,00                       | 0,00                               | 0                      | 0                     |
| Praha - Radotín          | 28                              | 2                   | 30                         | 651,40                       | 2 662,00                           | 0                      | 0                     |
| Praha - Řeporyje         | 18                              | 0                   | 18                         | 2 017,00                     | 5 020,00                           | 0                      | 0                     |
| Praha - Slivenec         | 3                               | 1                   | 4                          | 45,00                        | 0,00                               | 0                      | 0                     |
| Praha 13                 | 89                              | 0                   | 89                         | 2 392,00                     | 1 865,00                           | 0                      | 1                     |
| Praha - Šeberov          | 6                               | 0                   | 6                          | 0,00                         | 0,00                               | 0                      | 0                     |
| Praha - Újezd            | 7                               | 0                   | 7                          | 2,00                         | 0,00                               | 0                      | 0                     |
| Praha - Zbraslav         | 17                              | 1                   | 18                         | 3 922,00                     | 1 121,00                           | 0                      | 0                     |
| Praha - Zličín           | 9                               | 0                   | 9                          | 1 430,00                     | 1 250,00                           | 0                      | 0                     |
| Praha 11                 | 134                             | 1                   | 135                        | 3 520,19                     | 36 575,00                          | 0                      | 4                     |
| Praha - Kunratice        | 23                              | 0                   | 23                         | 1 258,00                     | 1 530,00                           | 0                      | 0                     |
| Praha - Libuš            | 13                              | 1                   | 14                         | 621,00                       | 1 000,00                           | 0                      | 0                     |
| Praha 12                 | 82                              | 1                   | 83                         | 1 084,00                     | 5 720,00                           | 0                      | 0                     |
| Praha - Chuchle          | 9                               | 0                   | 9                          | 76,00                        | 310,00                             | 0                      | 0                     |
| Praha - Lysolaje         | 1                               | 0                   | 1                          | 1,00                         | 0,00                               | 0                      | 0                     |
| Praha - Nebušice         | 3                               | 0                   | 3                          | 70,00                        | 180,00                             | 0                      | 0                     |
| Praha - Řepy             | 36                              | 0                   | 36                         | 1 108,10                     | 2 952,00                           | 0                      | 4                     |
| Praha - Suchdol          | 3                               | 0                   | 3                          | 7,00                         | 60,00                              | 0                      | 0                     |
| Praha - Dáblice          | 9                               | 0                   | 9                          | 75,00                        | 300,00                             | 0                      | 0                     |
| Praha - Dolní Chabry     | 4                               | 1                   | 5                          | 20,00                        | 200,00                             | 0                      | 0                     |
| Praha - Čakovice         | 12                              | 0                   | 12                         | 2 159,02                     | 100,00                             | 0                      | 3                     |
| Praha - Troja            | 4                               | 0                   | 4                          | 6,00                         | 200,00                             | 0                      | 0                     |
| Praha - Kbely            | 8                               | 0                   | 8                          | 60,00                        | 1 050,00                           | 0                      | 0                     |
| Praha 14                 | 100                             | 0                   | 100                        | 5 328,60                     | 25 195,00                          | 0                      | 8                     |
| Praha - Dolní Měcholupy  | 5                               | 0                   | 5                          | 36,70                        | 2 000,00                           | 0                      | 0                     |
| Praha 15                 | 46                              | 1                   | 47                         | 3 698,40                     | 2 300,00                           | 0                      | 4                     |
| Praha - Petrovice        | 5                               | 0                   | 5                          | 327,00                       | 300,00                             | 0                      | 0                     |
| Praha - Štěrboholy       | 11                              | 0                   | 11                         | 32,00                        | 310,00                             | 0                      | 0                     |
| Praha - Letňany          | 21                              | 0                   | 21                         | 205,00                       | 305,00                             | 0                      | 0                     |
| D1-Praha - Brno - Vyškov | 1                               | 0                   | 1                          | 0,00                         | 0,00                               | 0                      | 0                     |
| <b>PRAHA CELKEM</b>      | <b>2604</b>                     | <b>55</b>           | <b>2659</b>                | <b>111 479,73</b>            | <b>384 520,97</b>                  | <b>14</b>              | <b>121</b>            |

Tab. 9

| <b>Počet požárů a přímé škody podle druhu vlastnictví</b> | <b>Počet požárů</b> | <b>Podíl v %</b> | <b>Přímá škoda v tis. Kč</b> | <b>Podíl v %</b> |
|---|---------------------|------------------|------------------------------|------------------|
| Státní  | 79                  | 2,97             | 18 241,40                    | 16,36            |
| Družstevní  | 73                  | 2,75             | 8 223,80                     | 7,38             |
| Soukromé, osobní  | 415                 | 15,61            | 39 928,60                    | 35,82            |
| Zahr. org. a cizí stát.                                   | 5                   | 0,19             | 71,00                        | 0,06             |
| Církevní  | 2                   | 0,08             | 12,00                        | 0,01             |
| Akciové,s.r.o.,v.o.s.,ap.                                 | 426                 | 16,02            | 39 051,41                    | 35,03            |
| Obecní  | 48                  | 1,81             | 3 590,52                     | 3,22             |
| Spolkové, nadace, sdružení                                | 6                   | 0,23             | 705,00                       | 0,63             |
| Jiné, nezjištěno  | 65                  | 2,44             | 847,00                       | 0,76             |
| Nespecifikováno   | 1540                | 57,90            | 809,00                       | 0,73             |
| <b>CELKEM</b>   | <b>2659</b>         | <b>100,00</b>    | <b>111 479,73</b>            | <b>100,00</b>    |

Tab. 10

| <b>Požáry v jednotlivých odvětvích hospodářství</b> | <b>Počet požárů</b> | <b>Podíl v %</b> | <b>Přímá škoda v tis. Kč</b> | <b>Podíl v %</b> | <b>Usmrceno celkem</b> | <b>Zraněno celkem</b> |
|---|---------------------|------------------|------------------------------|------------------|------------------------|-----------------------|
| Zemědělství   | 8                   | 0,30             | 293,90                       | 0,26             | 0                      | 0                     |
| Lesnictví   | 14                  | 0,53             | 169,00                       | 0,15             | 0                      | 0                     |
| Dobývání nerost. surovin                            | 0                   | 0,00             | 0,00                         | 0,00             | 0                      | 0                     |
| Zpracovatelský průmysl                              | 11                  | 0,41             | 16 676,39                    | 14,96            | 0                      | 0                     |
| Výroba, rozvod el. a plynu                          | 10                  | 0,38             | 3 027,70                     | 2,72             | 0                      | 0                     |
| Stavebnictví  | 11                  | 0,41             | 226,00                       | 0,20             | 0                      | 0                     |
| Obchod, opravy zboží                                | 33                  | 1,24             | 4 565,32                     | 4,10             | 0                      | 9                     |
| Pohostinství, ubytování                             | 33                  | 1,24             | 1 999,00                     | 1,79             | 0                      | 1                     |
| Doprava   | 246                 | 9,25             | 19 646,70                    | 17,62            | 1                      | 4                     |
| Pošty, telekomunikace                               | 5                   | 0,19             | 1 472,70                     | 1,32             | 0                      | 0                     |
| Peněžnictví, pojišťovnictví                         | 0                   | 0,00             | 0,00                         | 0,00             | 0                      | 0                     |
| Služby pod., výzkum, real.(bez domác)               | 69                  | 2,59             | 11 993,50                    | 10,76            | 1                      | 6                     |
| Veřej. správa, bezpečnost                           | 6                   | 0,23             | 2 909,02                     | 2,61             | 0                      | 4                     |
| Školství  | 15                  | 0,56             | 17 788,30                    | 10,96            | 0                      | 8                     |
| Zdravotnictví, sociální činnost                     | 15                  | 0,56             | 240,00                       | 0,22             | 0                      | 4                     |
| Ostatní veřejné a osobní služby                     | 292                 | 10,98            | 7 783,40                     | 6,98             | 1                      | 4                     |
| Soukromé domácnosti                                 | 242                 | 9,10             | 21 624,50                    | 19,40            | 8                      | 70                    |
| Jiné a nezatříděno                                  | 1649                | 62,03            | 1 064,30                     | 0,95             | 3                      | 11                    |
| <b>CELKEM</b>                                       | <b>2659</b>         | <b>100,00</b>    | <b>111 479,73</b>            | <b>100,00</b>    | <b>14</b>              | <b>121</b>            |

Tab. 11

| POJISTĚNO<br><b>Požáry v objektech<br/>pojištěných /<br/>nepojištěných</b> | ANO          |             | NE           |              | ANO                      |              | NE                       |              |
|--|--------------|-------------|--------------|--------------|--------------------------|--------------|--------------------------|--------------|
|  | Počet požárů | Podíl v %   | Počet požárů | Podíl v %    | Přímá škoda<br>v tis. Kč | Podíl v %    | Přímá škoda<br>v tis. Kč | Podíl v %    |
| Budovy pro zdravotnictví   | 2            | 14,29       | 12           | 85,71        | 118,00                   | 49,27        | 121,50                   | 50,73        |
| Budovy pro služby a os. hygienu  | 1            | 25,00       | 3            | 75,00        | 500,00                   | 99,76        | 1,20                     | 0,24         |
| Budovy pro výchovu, vědu a výzkum  | 3            | 23,08       | 10           | 76,92        | 14 668,80                | 98,57        | 213,50                   | 1,43         |
| Budovy pro kulturu a tělovýchovu   | 5            | 45,45       | 6            | 54,55        | 1 695,00                 | 77,01        | 506,00                   | 22,99        |
| Budovy administrativní   | 6            | 28,57       | 15           | 71,43        | 3 333,39                 | 58,07        | 2 407,00                 | 41,93        |
| Budovy pro společ. ubytování, chaty  | 5            | 19,23       | 21           | 80,77        | 3 510,00                 | 71,53        | 1 397,00                 | 28,47        |
| Budovy pro obchod a stravování   | 6            | 17,14       | 29           | 82,86        | 855,00                   | 28,89        | 2 104,00                 | 71,11        |
| Budovy pro sociál. zabezpečení   | 0            | 0,00        | 0            | 0,00         | 0,00                     | 0,00         | 0,00                     | 0,00         |
| Budovy historické a církevní   | 0            | 0,00        | 0            | 0,00         | 0,00                     | 0,00         | 0,00                     | 0,00         |
| Bytový fond domovní  | 29           | 5,98        | 456          | 94,02        | 5 000,82                 | 23,08        | 16 688,00                | 76,94        |
| Rodinné domky  | 13           | 28,26       | 33           | 71,74        | 2 155,50                 | 23,50        | 6 876,50                 | 76,13        |
| Ostatní budovy pro bydlení   | 0            | 0,00        | 0            | 0,00         | 0,00                     | 0,00         | 0,00                     | 0,00         |
| Výrobní budovy mimo zem. a lesy  | 2            | 25,00       | 6            | 75,00        | 300,00                   | 2,52         | 11 618,00                | 97,48        |
| Energetické výrobní budovy   | 2            | 50,00       | 2            | 50,00        | 3 100,00                 | 59,62        | 2 100,00                 | 40,38        |
| Budovy pro dopravu a spoje   | 1            | 25,00       | 3            | 75,00        | 1,00                     | 0,10         | 1 001,00                 | 99,90        |
| Budovy pro garáž a údržbu voz.   | 1            | 9,09        | 10           | 90,91        | 0,00                     | 0,00         | 397,00                   | 100,00       |
| Budovy pro skladování - nezeměd.   | 0            | 0,00        | 5            | 100,00       | 0,00                     | 0,00         | 2 508,00                 | 100,00       |
| Budovy pro živočiš. a rostl. výrobu  | 0            | 0,00        | 1            | 100,00       | 0,00                     | 0,00         | 10,00                    | 100,00       |
| Budovy pro sklad. zem. produktů  | 0            | 0,00        | 1            | 100,00       | 0,00                     | 0,00         | 115,00                   | 100,00       |
| Objekty mimo budov   | 1            | 5,26        | 18           | 94,74        | 2,00                     | 0,26         | 756,00                   | 99,74        |
| Objekty mimo budov v zeměděl.  | 0            | 0,00        | 2            | 100,00       | 0,00                     | 0,00         | 210,00                   | 100,00       |
| Objekty ve výstavbě a rekonst.   | 1            | 6,67        | 14           | 93,33        | 1 858,02                 | 85,27        | 321,00                   | 14,73        |
| Opuštěné objekty a demolice  | 1            | 0,65        | 152          | 99,35        | 1 000,00                 | 90,74        | 102,00                   | 9,26         |
| Provizoria a účelové objekty   | 5            | 13,51       | 32           | 86,49        | 480,00                   | 46,78        | 546,00                   | 53,22        |
| Dopravní prostř. a prac. stroje  | 35           | 14,34       | 209          | 85,66        | 4 625,00                 | 24,17        | 14 506,70                | 75,83        |
| Garáže mimo budov  | 0            | 0,00        | 4            | 100,00       | 0,00                     | 0,00         | 450,00                   | 100,00       |
| Komunikace   | 0            | 0,00        | 6            | 100,00       | 0,00                     | 0,00         | 87,70                    | 100,00       |
| Zemědělské plochy  | 1            | 14,29       | 6            | 85,71        | 50,00                    | 31,47        | 108,90                   | 68,53        |
| Lesy   | 0            | 0,00        | 24           | 100,00       | 0,00                     | 0,00         | 179,00                   | 100,00       |
| Volné skládky  | 2            | 0,52        | 386          | 99,48        | 50,00                    | 20,41        | 195,00                   | 79,59        |
| Odpady   | 21           | 1,99        | 1 034        | 98,10        | 434,80                   | 19,04        | 1 848,80                 | 80,96        |
| Nezaříděno   | 1            | 6,25        | 15           | 93,75        | 62,00                    | 16,87        | 305,60                   | 83,13        |
| <b>Objekty celkem</b>  | <b>144</b>   | <b>5,42</b> | <b>2 515</b> | <b>94,58</b> | <b>43 799,33</b>         | <b>39,29</b> | <b>67 680,40</b>         | <b>60,71</b> |

Tab. 12

| <b>Informace o jednotkách</b>                           |                |
|---|----------------|
| <b>Celkem událostí, kde jednotka byla</b>               | <b>7 893</b>   |
| - z toho z jiných okresů                                | 4              |
| <b>Celkem hasičů</b>                                    | <b>58 795</b>  |
| Průměrný počet hasičů na výjezd                         | 6,83           |
| Průměrná vzdálenost k události [km]                     | 5,35           |
| <b>Celkem zásahů samostatných</b>                       | <b>7 230</b>   |
| Průměrná doba zaneprázdnění jed. u výjezdu (min.)       | 37,74          |
| Průměrná doba jednotky na místě zásahu (min.)           | 23,51          |
| <b>Celkem minut u všech zásahů</b>                      | <b>325 083</b> |
| <b>Celkem výjezdů bez zásahu</b>                        | <b>548</b>     |
| Počet výjezdů nad 10 km                                 | 812            |
| <b>Počet událostí, kdy se dostavila místní</b>          | <b>2 729</b>   |
| - z toho místní je první                                | 2 714          |
| - z toho místní nemohla zasahovat                       | 1              |
| - z toho místní nezasahovala první                      | 14             |
| Místní nepovolána                                       | 3              |
| Místní ač povolána se nedostavila                       | 3              |
| Místní jednotka není                                    | 1              |
| <b>Celkem událostí s použitím ochranných prostředků</b> | <b>402</b>     |
| Celkem zásahů se vzduchovými dýchacími přístroji        | 319            |
| Celkem zásahů se kyslíkovými přístroji                  | 79             |
| Celkem zásahů s protichemickými obleky                  | 3              |
| Celkem zásahů s obleky proti sálavému teplu             | 1              |
| Celkem zásahů s obleky proti ohni                       | 0              |

Tab. 13

| <b>Počet požárů a přímé škody podle způsobu uzavření požáru</b> | <b>Počet požárů</b> | <b>Podíl v %</b> | <b>Přímá škoda v tis. Kč</b> | <b>Podíl v %</b> |
|---|---------------------|------------------|------------------------------|------------------|
| Dosud nezatříděno, nesledováno                                  | 1 895               | 71,27            | 9 074,50                     | 8,14             |
| Uzav. obecním úřadem - přestupek                                | 0                   | 0,00             | 0,00                         | 0,00             |
| Uzavřeno v přestupkovém řízení                                  | 2                   | 0,08             | 310,00                       | 0,28             |
| Uzavřeno v blokovém řízení                                      | 3                   | 0,11             | 20,00                        | 0,02             |
| Uzavřeno v příkazním řízení                                     | 0                   | 0,00             | 0,00                         | 0,00             |
| Uzavřeno - jiný správní delikt                                  | 0                   | 0,00             | 0,00                         | 0,00             |
| Projednáno na místě požáru                                      | 113                 | 4,25             | 3 187,00                     | 2,86             |
| Odloženo, zastaveno, jinak uzav.                                | 152                 | 5,72             | 4 865,60                     | 4,36             |
| Uzavřeno soudem   | 2                   | 0,08             | 851,00                       | 0,76             |
| Dosud v šetření policie   | 492                 | 18,49            | 93 171,63                    | 83,58            |
| <b>CELKEM</b>   | <b>2 659</b>        | <b>100,00</b>    | <b>111 479,73</b>            | <b>100,00</b>    |

Tab. 14

| <b>Požáry podle příčiny a činnosti při vzniku I.část</b> | <b>Počet požárů</b> | <b>Podíl v %</b> | <b>Přímá škoda v tis. Kč</b> | <b>Podíl v %</b> | <b>Usmrceno celkem</b> | <b>Zraněno celkem</b> |
|--|---------------------|------------------|------------------------------|------------------|------------------------|-----------------------|
| <b>NEOBJASNĚNO, V ŠETŘENÍ</b>                            | <b>223</b>          | <b>8,39</b>      | <b>21 252,20</b>             | <b>19,06</b>     | <b>2</b>               | <b>29</b>             |
| <b>DÁLE NEŠETŘENO</b>                                    | <b>1585</b>         | <b>59,61</b>     | <b>7,00</b>                  | <b>0,01</b>      | <b>0</b>               | <b>0</b>              |
| <b>ÚMYSL-PACHATEL ZJIŠTĚN</b>                            | <b>9</b>            | <b>0,34</b>      | <b>11 777,00</b>             | <b>10,56</b>     | <b>0</b>               | <b>1</b>              |
| <b>ÚMYSL-PACHATEL NEZJIŠTĚN</b>                          | <b>235</b>          | <b>8,84</b>      | <b>22 504,61</b>             | <b>20,19</b>     | <b>0</b>               | <b>18</b>             |
| <b>SEBEVRAŽED. ÚMYSL,NEMOC</b>                           | <b>6</b>            | <b>0,23</b>      | <b>812,30</b>                | <b>0,73</b>      | <b>1</b>               | <b>2</b>              |
| <b>DĚTI DO 15 LET</b>                                    | <b>21</b>           | <b>0,79</b>      | <b>2 365,52</b>              | <b>2,12</b>      | <b>0</b>               | <b>2</b>              |
| Kouření  | 113                 | 4,25             | 3 130,20                     | 2,81             | 4                      | 6                     |
| Zakládání ohně, vypalování                               | 13                  | 0,49             | 81,00                        | 0,07             | 1                      | 0                     |
| Nesprávná obsluha topidla                                | 11                  | 0,41             | 484,00                       | 0,43             | 1                      | 0                     |
| Hořlaviny u topidla                                      | 3                   | 0,11             | 42,00                        | 0,04             | 0                      | 0                     |
| Používání zápal. kap., plynu                             | 3                   | 0,11             | 50,00                        | 0,04             | 0                      | 1                     |
| Používání otevřeného ohně                                | 26                  | 0,98             | 616,20                       | 0,55             | 3                      | 7                     |
| Manipulace se žhavým popelem                             | 3                   | 0,11             | 105,00                       | 0,09             | 0                      | 0                     |
| Svařování, řezání, rozmrazování                          | 15                  | 0,56             | 939,00                       | 0,84             | 1                      | 3                     |
| Zanedbání bezp. předpisů                                 | 10                  | 0,38             | 140,60                       | 0,13             | 0                      | 5                     |
| Nedbalost, omyl, nesprávná obsluha                       | 43                  | 1,62             | 764,20                       | 0,69             | 0                      | 19                    |
| <b>NEDBALOST - CELKEM</b>                                | <b>240</b>          | <b>9,03</b>      | <b>6 352,20</b>              | <b>5,70</b>      | <b>10</b>              | <b>41</b>             |
| Nevhodná konstrukce komínu                               | 3                   | 0,11             | 1 560,00                     | 1,40             | 0                      | 0                     |
| Zazděný trám   | 0                   | 0,00             | 0,00                         | 0,00             | 0                      | 0                     |
| Spáry v komíně   | 1                   | 0,04             | 20,00                        | 0,02             | 0                      | 0                     |
| Jiskry z komína, vznícení sazí                           | 3                   | 0,11             | 10,00                        | 0,01             | 0                      | 0                     |
| <b>KOMINY - CELKEM</b>                                   | <b>7</b>            | <b>0,26</b>      | <b>1 590,00</b>              | <b>1,43</b>      | <b>0</b>               | <b>0</b>              |
| Technická závada topidla                                 | 4                   | 0,15             | 74,70                        | 0,07             | 0                      | 0                     |
| Špatný stav topidla nebo kouřovodu                       | 1                   | 0,04             | 50,00                        | 0,04             | 0                      | 0                     |
| Nesprávné umístění, instal. topidla                      | 1                   | 0,04             | 1,00                         | 0,00             | 0                      | 0                     |
| Jiná závada topidla                                      | 1                   | 0,04             | 200,00                       | 0,18             | 0                      | 0                     |
| <b>TOPIDLA - CELKEM</b>                                  | <b>7</b>            | <b>0,26</b>      | <b>325,70</b>                | <b>0,29</b>      | <b>0</b>               | <b>0</b>              |
| Technické závady   | 278                 | 10,46            | 40 476,70                    | 36,31            | 0                      | 24                    |
| Nesprávná instalace                                      | 3                   | 0,11             | 9,00                         | 0,01             | 0                      | 0                     |
| Nesprávná údržba   | 2                   | 0,08             | 100,00                       | 0,09             | 0                      | 0                     |
| Žhavé materiály, výrobky                                 | 1                   | 0,04             | 100,00                       | 0,09             | 0                      | 0                     |
| Cizí předmět ve stroji                                   | 1                   | 0,04             | 1,00                         | 0,00             | 0                      | 0                     |
| Výboje statické elektřiny                                | 0                   | 0,00             | 0,00                         | 0,00             | 0                      | 0                     |
| Jiskry z výfuku, brzd                                    | 1                   | 0,04             | 0,00                         | 0,00             | 0                      | 0                     |
| Tření, přehřátí  | 3                   | 0,11             | 220,00                       | 0,20             | 0                      | 0                     |
| Ost. změny provoz. parametrů                             | 13                  | 0,49             | 1 906,00                     | 1,71             | 0                      | 1                     |
| <b>ZÁVADY - CELKEM</b>                                   | <b>302</b>          | <b>11,36</b>     | <b>42 812,70</b>             | <b>38,41</b>     | <b>0</b>               | <b>25</b>             |

Tab. 15a

| <b>Požáry podle příčiny a činnosti při vzniku</b> | <b>Počet požárů</b> | <b>Podíl v %</b> | <b>Přímá škoda v tis. Kč</b> | <b>Podíl v %</b> | <b>Usmrceno celkem</b> | <b>Zraněno celkem</b> |
|---|---------------------|------------------|------------------------------|------------------|------------------------|-----------------------|
| <b>II.část</b>                                    |                     |                  |                              |                  |                        |                       |
| Samovznícení zeměděl. plodin                      | 0                   | 0,00             | 0,00                         | 0,00             | 0                      | 0                     |
| Samovznícení uhlí                                 | 3                   | 0,11             | 13,00                        | 0,01             | 0                      | 0                     |
| Samovznícení olejů a tuků                         | 0                   | 0,00             | 0,00                         | 0,00             | 0                      | 0                     |
| Samovznícení chemic. látek                        | 0                   | 0,00             | 0,00                         | 0,00             | 0                      | 0                     |
| Samovznícení chemic. výrobků                      | 1                   | 0,04             | 0,00                         | 0,00             | 0                      | 0                     |
| Jiné samovznícení                                 | 1                   | 0,04             | 1,00                         | 0,00             | 0                      | 0                     |
| <b>SAMOVZNICENÍ - CELKEM</b>                      | <b>5</b>            | <b>0,19</b>      | <b>14,00</b>                 | <b>0,01</b>      | <b>0</b>               | <b>0</b>              |
| Výbuchy plynu                                     | 1                   | 0,04             | 270,00                       | 0,24             | 0                      | 1                     |
| Výbuchy par hořlav. kapalin                       | 0                   | 0,00             | 0,00                         | 0,00             | 0                      | 0                     |
| Výbuchy prachu                                    | 0                   | 0,00             | 0,00                         | 0,00             | 0                      | 0                     |
| Výbuchy výbušnin                                  | 0                   | 0,00             | 0,00                         | 0,00             | 0                      | 0                     |
| Výbuchy tlak. nádob, kotlů                        | 0                   | 0,00             | 0,00                         | 0,00             | 0                      | 0                     |
| <b>VÝBUCHY - CELKEM</b>                           | <b>1</b>            | <b>0,04</b>      | <b>270,00</b>                | <b>0,24</b>      | <b>0</b>               | <b>1</b>              |
| Manip. s hoř.lát. u střík. zař.                   | 0                   | 0,00             | 0,00                         | 0,00             | 0                      | 0                     |
| Manip. s hoř.lát. u čerp. PHM                     | 0                   | 0,00             | 0,00                         | 0,00             | 0                      | 0                     |
| Manip. s hoř.lát. u namáč. zař.                   | 0                   | 0,00             | 0,00                         | 0,00             | 0                      | 0                     |
| Manip. s hoř.lát. u dálk. dopr.                   | 0                   | 0,00             | 0,00                         | 0,00             | 0                      | 0                     |
| Manip. s hoř.lát. při lepení krytin               | 0                   | 0,00             | 0,00                         | 0,00             | 0                      | 0                     |
| Manip. s hoř. a výb. lát. ve výrobě               | 0                   | 0,00             | 0,00                         | 0,00             | 0                      | 0                     |
| Manip. s hoř. lát. (čištění,pálení)               | 0                   | 0,00             | 0,00                         | 0,00             | 0                      | 0                     |
| Manip. s hoř. lát. při skladování                 | 0                   | 0,00             | 0,00                         | 0,00             | 0                      | 0                     |
| Jiná manipulace s hoř. látkami                    | 0                   | 0,00             | 0,00                         | 0,00             | 0                      | 0                     |
| <b>MANIP. S H.L. - CELKEM</b>                     | <b>0</b>            | <b>0,00</b>      | <b>0,00</b>                  | <b>0,00</b>      | <b>0</b>               | <b>0</b>              |
| Blesk - objekty s hromosvodem                     | 0                   | 0,00             | 0,00                         | 0,00             | 0                      | 0                     |
| Blesk - objekty bez hromosvodu                    | 1                   | 0,04             | 5,00                         | 0,00             | 0                      | 0                     |
| Blesk - ostatní                                   | 0                   | 0,00             | 0,00                         | 0,00             | 0                      | 0                     |
| Živelná pohroma                                   | 0                   | 0,00             | 0,00                         | 0,00             | 0                      | 0                     |
| Dopravní nehoda                                   | 15                  | 0,56             | 1 391,00                     | 1,25             | 1                      | 2                     |
| Vojenské cvičení, ohňostroje                      | 0                   | 0,00             | 0,00                         | 0,00             | 0                      | 0                     |
| <b>MIMORÁDNÉ - CELKEM</b>                         | <b>16</b>           | <b>0,60</b>      | <b>1 396,00</b>              | <b>1,25</b>      | <b>1</b>               | <b>2</b>              |
| <b>JINÉ PŘÍČINY</b>                               | <b>2</b>            | <b>0,08</b>      | <b>0,50</b>                  | <b>0,00</b>      | <b>0</b>               | <b>0</b>              |
| <b>PŘÍČINY - CELKEM</b>                           | <b>2659</b>         | <b>100,00</b>    | <b>111 479,73</b>            | <b>100,00</b>    | <b>14</b>              | <b>121</b>            |

Tab. 15b

**Počet dále šetřených požárů dle příčiny, srovnání Praha 2001-04**

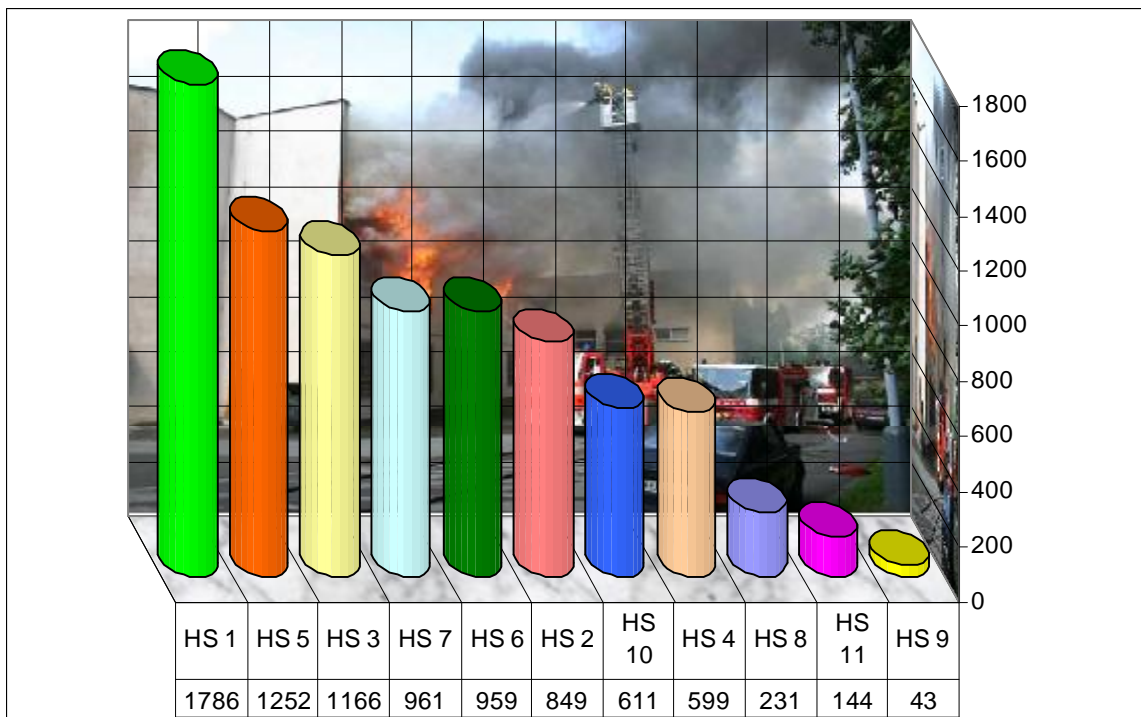
| příčina                    | počet<br>požárů | podíl v % | přímá škoda<br>v tis.Kč | podíl v % | usmrc.<br>osob | zraněno<br>osob |
|----------------------------|-----------------|-----------|-------------------------|-----------|----------------|-----------------|
| <b>požárů celkem</b>       |                 |           |                         |           |                |                 |
| 2001                       | 2 086           |           | 117 651,00              |           | 7              | 111             |
| 2002                       | 2 297           |           | 166 836,00              |           | 9              | 124             |
| 2003                       | 3 035           |           | 376 368,00              |           | 17             | 117             |
| 2004                       | 2 659           |           | 111 479,00              |           | 14             | 122             |
| z toho šetřená příčina:    |                 |           |                         |           |                |                 |
| <b>úmysl</b>               |                 |           |                         |           |                |                 |
| 2001                       | 215             | 10,30     | 10 337,00               | 8,80      | 1              | 12              |
| 2002                       | 183             | 8,00      | 11 908,00               | 7,10      | 0              | 17              |
| 2003                       | 226             | 7,40      | 34 419,00               | 9,10      | 2              | 7               |
| 2004                       | 243             | 9,14      | 34 279,61               | 30,82     | 0              | 19              |
| <b>děti do 15 let</b>      |                 |           |                         |           |                |                 |
| 2001                       | 22              | 1,10      | 3 626,00                | 3,10      | 0              | 3               |
| 2002                       | 17              | 0,70      | 153,00                  | 0,10      | 0              | 0               |
| 2003                       | 16              | 0,50      | 263,00                  | 0,10      | 0              | 0               |
| 2004                       | 21              | 0,79      | 2 365,52                | 2,13      | 0              | 2               |
| <b>nedbalost</b>           |                 |           |                         |           |                |                 |
| 2001                       | 235             | 11,30     | 19 019,00               | 16,20     | 2              | 52              |
| 2002                       | 210             | 9,10      | 9 134,00                | 5,50      | 4              | 56              |
| 2003                       | 270             | 8,90      | 131 329,00              | 34,90     | 4              | 55              |
| 2004                       | 239             | 8,99      | 6 355,20                | 5,71      | 11             | 42              |
| <b>komíny</b>              |                 |           |                         |           |                |                 |
| 2001                       | 9               | 0,40      | 207,00                  | 0,20      | 0              | 1               |
| 2002                       | 7               | 0,30      | 42,00                   | 0,00      | 0              | 1               |
| 2003                       | 14              | 0,50      | 786,00                  | 0,20      | 0              | 1               |
| 2004                       | 7               | 0,26      | 1 590,00                | 1,43      | 0              | 0               |
| <b>topidla</b>             |                 |           |                         |           |                |                 |
| 2001                       | 9               | 0,40      | 207,00                  | 0,20      | 0              | 1               |
| 2002                       | 15              | 0,70      | 42,00                   | 0,00      | 0              | 1               |
| 2003                       | 5               | 0,20      | 786,00                  | 0,20      | 0              | 1               |
| 2004                       | 2               | 0,08      | 100,00                  | 0,09      | 0              | 0               |
| <b>technické závady</b>    |                 |           |                         |           |                |                 |
| 2001                       | 284             | 13,00     | 15 724,00               | 13,40     | 1              | 13              |
| 2002                       | 346             | 15,10     | 132 780,00              | 79,60     | 2              | 29              |
| 2003                       | 340             | 11,20     | 36 714,00               | 9,80      | 1              | 29              |
| 2004                       | 297             | 11,17     | 42 716,10               | 38,41     | 0              | 25              |
| <b>samovznícení</b>        |                 |           |                         |           |                |                 |
| 2001                       | 11              | 0,50      | 88,00                   | 0,10      | 0              | 0               |
| 2002                       | 5               | 0,20      | 24,00                   | 0,00      | 0              | 1               |
| 2003                       | 7               | 0,20      | 5 442,00                | 1,40      | 0              | 3               |
| 2004                       | 5               | 0,19      | 14,00                   | 0,01      | 0              | 0               |
| <b>výbuchy</b>             |                 |           |                         |           |                |                 |
| 2001                       | 2               | 0,10      | 250,00                  | 0,20      | 0              | 1               |
| 2002                       | 2               | 0,10      | 150,00                  | 0,10      | 0              | 6               |
| 2003                       | 2               | 0,10      | 50,00                   | 0,00      | 0              | 0               |
| 2004                       | 5               | 0,19      | 14,00                   | 0,01      | 0              | 0               |
| <b>manip.s hořl.kapal.</b> |                 |           |                         |           |                |                 |
| 2001                       | 1               | 0,05      | 0,50                    | 0,00      | 0              | 0               |
| 2002                       | 3               | 0,13      | 211,00                  | 0,13      | 0              | 0               |
| 2003                       | 2               | 0,07      | 250,00                  | 0,07      | 0              | 2               |
| 2004                       | 0               | 0,00      | 0                       | 0,00      | 0              | 0               |
| <b>mimořád. a jiné</b>     |                 |           |                         |           |                |                 |
| 2001                       | 17              | 0,81      | 700,50                  | 0,60      | 0              | 0               |
| 2002                       | 19              | 0,82      | 741,00                  | 0,44      | 0              | 2               |
| 2003                       | 18              | 0,59      | 410,00                  | 0,11      | 3              | 2               |
| 2004                       | 18              | 0,68      | 1 396,50                | 1,26      | 1              | 2               |

Tab. 16

| <b>Počet zásahů jednotek podle typu události</b> | Požáry s účastí jednotky | Dopravní nehody 21-25 | Živelní pohromy 31-35 | Úniky látek 41-45 | Technické havárie 51-54 | Radiační nehody a havárie 61 | Ostatní mimořádné události 71 | Plané poplachy 81 | Celkem událostí |
|--|--------------------------|-----------------------|-----------------------|-------------------|-------------------------|------------------------------|-------------------------------|-------------------|-----------------|
| <b>Jednotka</b>                                  | <b>12</b>                | <b>21-25</b>          | <b>31-35</b>          | <b>41-45</b>      | <b>51-54</b>            | <b>61</b>                    | <b>71</b>                     | <b>81</b>         | <b>ã</b>        |
| 111001 - HS 1 SOKOLSKÁ                           | 604                      | 152                   | 36                    | 167               | 733                     | 0                            | 2                             | 89                | 1783            |
| 111002 - HS 2 PETŘINY                            | 261                      | 132                   | 23                    | 124               | 248                     | 1                            | 14                            | 47                | 850             |
| 111003 - HS 3 HOLEŠOVICE                         | 401                      | 175                   | 25                    | 149               | 347                     | 0                            | 0                             | 65                | 1162            |
| 111004 - HS 4 CHODOV                             | 220                      | 94                    | 6                     | 76                | 166                     | 0                            | 0                             | 37                | 599             |
| 111005 - HS 5 STRAŠNICE                          | 363                      | 257                   | 19                    | 119               | 420                     | 0                            | 1                             | 71                | 1250            |
| 111006 - HS 6 KRČ                                | 333                      | 183                   | 23                    | 89                | 285                     | 0                            | 0                             | 48                | 961             |
| 111007 - HS 7 SMÍCHOV                            | 296                      | 208                   | 5                     | 74                | 329                     | 0                            | 0                             | 51                | 963             |
| 111008 - HS 8 RADOTÍN                            | 75                       | 73                    | 7                     | 15                | 38                      | 0                            | 0                             | 23                | 231             |
| 111009 - HS 9 ČLUN                               | 0                        | 0                     | 1                     | 5                 | 36                      | 0                            | 0                             | 1                 | 43              |
| 111010 - HS 10 SATALICE                          | 243                      | 140                   | 10                    | 59                | 132                     | 0                            | 0                             | 28                | 612             |
| 111011 - HS 11 HRAD                              | 33                       | 18                    | 1                     | 17                | 24                      | 0                            | 0                             | 53                | 146             |
| 111101 - DHS KUNRATICE                           | 2                        | 0                     | 0                     | 0                 | 0                       | 0                            | 0                             | 1                 | 3               |
| 111102 - DHS CHOLUPICE                           | 4                        | 0                     | 0                     | 0                 | 0                       | 0                            | 0                             | 0                 | 4               |
| 111104 - DHS PÍSNICE                             | 1                        | 0                     | 0                     | 0                 | 0                       | 0                            | 0                             | 0                 | 1               |
| 111109 - DHS RADOTÍN                             | 0                        | 0                     | 0                     | 1                 | 0                       | 0                            | 0                             | 0                 | 1               |
| 111113 - DHS LIPENCE                             | 5                        | 1                     | 0                     | 0                 | 1                       | 0                            | 0                             | 1                 | 8               |
| 111114 - DHS ŘEPORYJE                            | 15                       | 0                     | 0                     | 1                 | 0                       | 0                            | 0                             | 2                 | 18              |
| 111116 - DHS ZLIČÍN                              | 3                        | 1                     | 0                     | 0                 | 0                       | 0                            | 0                             | 0                 | 4               |
| 111118 - DHS TŘEBONICE                           | 1                        | 0                     | 0                     | 0                 | 0                       | 0                            | 0                             | 0                 | 1               |
| 111119 - DHS ŘEPA                                | 7                        | 0                     | 0                     | 1                 | 0                       | 0                            | 0                             | 1                 | 9               |
| 111120 - DHS SUCHDOL                             | 3                        | 1                     | 0                     | 0                 | 0                       | 0                            | 0                             | 0                 | 4               |
| 111122 - DHS LYSOLAJE                            | 0                        | 0                     | 0                     | 0                 | 1                       | 0                            | 0                             | 0                 | 1               |
| 111124 - DHS ĎABLICE                             | 10                       | 2                     | 4                     | 1                 | 8                       | 0                            | 0                             | 0                 | 25              |
| 111126 - DHS BŘEZINĚVES                          | 1                        | 0                     | 0                     | 0                 | 2                       | 0                            | 0                             | 0                 | 3               |
| 111128 - DHS MÍŠKOVICE                           | 4                        | 0                     | 0                     | 0                 | 1                       | 0                            | 0                             | 0                 | 5               |
| 111134 - DHS KOLODĚJE                            | 2                        | 5                     | 1                     | 0                 | 8                       | 0                            | 0                             | 0                 | 16              |
| 111136 - DHS LETNANY                             | 3                        | 0                     | 0                     | 0                 | 1                       | 0                            | 0                             | 1                 | 5               |
| 111137 - DHS SATALICE                            | 5                        | 0                     | 0                     | 0                 | 3                       | 0                            | 0                             | 0                 | 8               |
| 111140 - DHS DOLNÍ MĚCHOLUPY                     | 4                        | 0                     | 0                     | 0                 | 0                       | 0                            | 0                             | 0                 | 4               |
| 111141 - DHS HORNÍ MĚCHOLUPY                     | 2                        | 0                     | 0                     | 0                 | 0                       | 0                            | 0                             | 0                 | 2               |
| 111144 - DHS KOLOVRATY                           | 6                        | 1                     | 0                     | 0                 | 2                       | 0                            | 0                             | 0                 | 9               |
| 111145 - DHS BENICE                              | 1                        | 0                     | 0                     | 0                 | 0                       | 0                            | 0                             | 0                 | 1               |
| 111151 - DHS DUBEČ                               | 2                        | 0                     | 0                     | 0                 | 1                       | 0                            | 0                             | 0                 | 3               |
| 111152 - DHS STODŮLKY                            | 1                        | 0                     | 0                     | 0                 | 1                       | 0                            | 0                             | 0                 | 2               |
| 111601 - HZS TELEVIZE                            | 5                        | 0                     | 1                     | 0                 | 5                       | 0                            | 0                             | 70                | 81              |
| 111602 - HZS METRO                               | 9                        | 0                     | 0                     | 6                 | 64                      | 0                            | 1                             | 217               | 297             |
| 111603 - HZS Siemens.Spol.kolej.voz              | 1                        | 0                     | 0                     | 0                 | 5                       | 0                            | 0                             | 7                 | 13              |
| 111605 - HZS BARRANDOV                           | 5                        | 0                     | 0                     | 0                 | 0                       | 0                            | 0                             | 0                 | 5               |
| 111608 - HZS LETIŠTĚ                             | 22                       | 13                    | 0                     | 100               | 26                      | 2                            | 1                             | 182               | 346             |
| 111612 - HZS FN MOTOL                            | 4                        | 0                     | 0                     | 0                 | 3                       | 0                            | 0                             | 0                 | 7               |
| 111615 - HZS LÉČIVA                              | 2                        | 0                     | 0                     | 1                 | 5                       | 0                            | 0                             | 26                | 34              |
| 111616 - HZS MITAS                               | 7                        | 0                     | 0                     | 1                 | 2                       | 0                            | 0                             | 4                 | 14              |
| 111618 - HZS ČESKÉ DRÁHY                         | 76                       | 12                    | 3                     | 9                 | 88                      | 0                            | 0                             | 10                | 198             |
| 111619 - HZS BARVY A LAKY                        | 4                        | 0                     | 0                     | 0                 | 0                       | 0                            | 0                             | 0                 | 4               |
| 111701 - HZS VOJ. LETIŠTĚ KBELY                  | 2                        | 0                     | 0                     | 0                 | 0                       | 0                            | 0                             | 0                 | 2               |
| 111831 - VZLÚ LETNANY výstaviště                 | 0                        | 0                     | 0                     | 0                 | 1                       | 0                            | 0                             | 0                 | 1               |
| 3209010 - HZS ŘIČANY                             | 0                        | 1                     | 0                     | 0                 | 0                       | 0                            | 0                             | 0                 | 1               |
| 3210001 - Praha-západ, ŘEVNICE                   | 1                        | 2                     | 0                     | 0                 | 0                       | 0                            | 0                             | 0                 | 3               |
| 3210144 - DHS PRUHONICE                          | 1                        | 0                     | 0                     | 0                 | 0                       | 0                            | 0                             | 0                 | 1               |

Tab. 17





graf - Účast u zásahů podle stanic HZS hl.m.Prahy, 2004

### Negativní vlivy u zásahu

|   |          |   |          |
|---|----------|---|----------|
| <b>1. POZDŇNÍ PŘÍJEZD JEDNOTEK PO</b>       |          | <b>2. HASEBNÍ PODMÍNKY JEDNOTEK PO</b>      |          |
| - špatná funkce ohlašovny                   | 0        | - nedostatek sil                            | 0        |
| - selhání spojovacích prostředků            | 0        | - nedostatek základní techniky a prostředků | 0        |
| - pozdní ohlášení oproti zpozorování        | 0        | - nedostatek speciální techniky             | 0        |
| - pozdní vyhlášení poplachu oproti ohlášení | 0        | - nedostatek vody                           | 2        |
| - pozdní výjezd oproti vyhlášení poplachu   | 0        | - nedostatek ostatních hasebních prostředků | 0        |
| - obtížná cesta na místo                    | 3        | - nedostatek ochranných prostředků          | 0        |
| - selhání vozidla na cestě                  | 0        | - selhání požární techniky                  | 0        |
| - přivolaná místní jednotka nevyjela        | 0        | - nesprávné nasazení sil a prostředků       | 0        |
| - pozdní přivolání dalších jednotek         | 0        | - špatná spolupráce s majitelem (uživatelé) | 0        |
| - jiné                                      | 0        | - jiné                                      | 0        |
| <b>CELKEM</b>                               | <b>3</b> | <b>CELKEM</b>                               | <b>2</b> |

|  |            |
|--|------------|
| <b>3. OKOLNOSTI ZNESNADŇUJÍCÍ HASEBNÍ ZÁSAH</b>    |            |
| - zadýmení a přítomnost plynných toxických látek   | 92         |
| - sálání tepla, roztékání hořlavých hmot           | 0          |
| - nevypnutý elektrický proud                       | 1          |
| - nebezpečí výbuchu nebo destrukce                 | 7          |
| - nevyhovující nástupní plocha                     | 0          |
| - nevyhovující zásahové nebo evakuační cesty       | 2          |
| - teplota pod minus 10 stupňů Celsia               | 3          |
| - jiné vlivy atmosferických podmínek (sucho, vítr) | 0          |
| - negativní vliv technologické dispozice           | 1          |
| - jiné (radioaktivita, vícenásobné ohnisko)        | 2          |
| <b>CELKEM</b>                                      | <b>108</b> |

Tab. 18

| <b>Cinnost jednotky v závislosti na typu události</b>       | Požáry      | Dopravní nehody 21-25 | Živelní pohromy 31-35 | Úniky látek 41-45 | Technické havarie 51-54 | Radiální havarie a nehody | Ostatní mimořádné události | Plněné poplachy | Celkem události |
|---|-------------|-----------------------|-----------------------|-------------------|-------------------------|---------------------------|----------------------------|-----------------|-----------------|
| <b>Cinnost</b>  | <b>12</b>   | <b>21-25</b>          | <b>31-35</b>          | <b>41-45</b>      | <b>51-54</b>            | <b>61</b>                 | <b>71</b>                  | <b>81</b>       | <b>91</b>       |
| požární asistence   | 1           | 0                     | 0                     | 1                 | 2                       | 0                         | 0                          | 0               | 4               |
| asistence při vyhledávání/likvidaci NVS                     | 1           | 0                     | 0                     | 0                 | 2                       | 0                         | 0                          | 0               | 3               |
| průzkum   | 2594        | 1368                  | 146                   | 861               | 2537                    | 1                         | 17                         | 378             | 7902            |
| použití hasicích přístrojů                                  | 62          | 1                     | 0                     | 1                 | 29                      | 0                         | 0                          | 1               | 94              |
| použití jednoduchých hasicích prostředků (vědra)            | 366         | 1                     | 0                     | 1                 | 16                      | 0                         | 0                          | 5               | 389             |
| použití vody dodávané proudem C                             | 618         | 1                     | 0                     | 1                 | 5                       | 0                         | 0                          | 2               | 627             |
| použití vody dodávané proudem B                             | 167         | 0                     | 0                     | 0                 | 0                       | 0                         | 0                          | 0               | 167             |
| použití vody z otočné proudnice                             | 2           | 0                     | 0                     | 0                 | 0                       | 0                         | 0                          | 0               | 2               |
| použití vysokotlaké vody                                    | 1310        | 25                    | 0                     | 14                | 43                      | 0                         | 0                          | 7               | 1399            |
| použití pěny lehké  | 2           | 0                     | 0                     | 0                 | 0                       | 0                         | 0                          | 0               | 2               |
| použití pěny střední  | 5           | 0                     | 0                     | 0                 | 0                       | 0                         | 0                          | 0               | 5               |
| použití pěny těžké  | 4           | 0                     | 0                     | 0                 | 0                       | 0                         | 0                          | 0               | 4               |
| použití smáčedla  | 1           | 0                     | 0                     | 0                 | 0                       | 0                         | 0                          | 0               | 1               |
| použití prášku z mobilní techniky                           | 2           | 0                     | 0                     | 0                 | 0                       | 0                         | 0                          | 0               | 2               |
| použití inertních plynů z mobilní techniky                  | 8           | 1                     | 0                     | 0                 | 2                       | 0                         | 0                          | 0               | 11              |
| hašení zvláštními technickými prostředky a hasivy           | 1           | 0                     | 0                     | 0                 | 0                       | 0                         | 0                          | 0               | 1               |
| čerpání a odčerpávání vody                                  | 2           | 0                     | 13                    | 0                 | 78                      | 0                         | 0                          | 0               | 93              |
| dálková doprava vody hadicemi                               | 1           | 0                     | 0                     | 1                 | 0                       | 0                         | 0                          | 0               | 2               |
| dálková doprava vody kyvadlová                              | 4           | 0                     | 0                     | 0                 | 0                       | 0                         | 0                          | 0               | 4               |
| doplňování vody   | 40          | 1                     | 0                     | 0                 | 1                       | 0                         | 0                          | 0               | 42              |
| chlazení  | 53          | 2                     | 0                     | 0                 | 13                      | 0                         | 0                          | 0               | 68              |
| odvětrání prostorů přirozené                                | 79          | 0                     | 0                     | 9                 | 11                      | 0                         | 0                          | 1               | 100             |
| odvětrání prostorů nucené                                   | 231         | 0                     | 0                     | 13                | 25                      | 0                         | 0                          | 1               | 270             |
| izolace, separace látek                                     | 1           | 0                     | 0                     | 15                | 12                      | 0                         | 2                          | 0               | 30              |
| neutralizace  | 0           | 0                     | 0                     | 6                 | 0                       | 0                         | 0                          | 0               | 6               |
| ředění  | 0           | 0                     | 0                     | 1                 | 0                       | 0                         | 0                          | 0               | 1               |
| přečerpávání látky  | 1           | 10                    | 0                     | 12                | 3                       | 0                         | 0                          | 0               | 26              |
| ohraničení, zahrazení uniklé látky                          | 3           | 2                     | 0                     | 16                | 9                       | 0                         | 0                          | 0               | 30              |
| jímání, sběr uniklé látky (mimo ropných produktů)           | 2           | 1                     | 0                     | 41                | 18                      | 0                         | 6                          | 0               | 68              |
| zjišťování druhu uniklé látky                               | 1           | 1                     | 0                     | 72                | 39                      | 1                         | 2                          | 7               | 123             |
| zajištění místa nehody                                      | 11          | 928                   | 1                     | 27                | 17                      | 0                         | 0                          | 0               | 984             |
| odstraňování následků dopravní nehody                       | 9           | 901                   | 0                     | 16                | 9                       | 0                         | 0                          | 0               | 935             |
| odstraňování přek. z komunikací a jiných prostorů           | 8           | 233                   | 56                    | 7                 | 119                     | 0                         | 0                          | 0               | 423             |
| odstraňování uniků rop. látek - prov. náplní vozidel        | 17          | 1039                  | 0                     | 710               | 19                      | 0                         | 0                          | 0               | 1785            |
| ochrana okolí   | 15          | 11                    | 101                   | 20                | 158                     | 0                         | 0                          | 0               | 305             |
| práce na vodě   | 0           | 3                     | 1                     | 14                | 39                      | 0                         | 0                          | 1               | 58              |
| práce ve vodě a pod vodou                                   | 0           | 3                     | 0                     | 1                 | 19                      | 0                         | 0                          | 0               | 23              |
| obsluha nebezp. zařízení(vč. vyhrab. topeniště)             | 0           | 0                     | 0                     | 0                 | 0                       | 0                         | 0                          | 0               | 0               |
| provizorní oprava   | 5           | 6                     | 10                    | 12                | 36                      | 0                         | 0                          | 0               | 69              |
| rozebírání konstrukcí                                       | 182         | 6                     | 3                     | 0                 | 22                      | 0                         | 0                          | 0               | 213             |
| uzavírání vody, plynu, elektřiny                            | 72          | 0                     | 0                     | 19                | 145                     | 0                         | 0                          | 0               | 236             |
| vnikání do uzavřeného prostoru                              | 143         | 1                     | 1                     | 16                | 646                     | 0                         | 0                          | 4               | 811             |
| zásah ve výš. a nad volnou hloub. pomocí lez.techniky       | 8           | 2                     | 4                     | 1                 | 81                      | 0                         | 0                          | 0               | 96              |
| zásah ve výškách a nad volnou hloubkou jiný                 | 21          | 2                     | 7                     | 0                 | 160                     | 0                         | 0                          | 1               | 191             |
| vyhledávání osob  | 6           | 0                     | 0                     | 5                 | 8                       | 0                         | 0                          | 0               | 19              |
| vyhledávání, záchrana osob z vody                           | 0           | 0                     | 0                     | 0                 | 14                      | 0                         | 0                          | 0               | 14              |
| vyprošťování osob z hloubek                                 | 1           | 0                     | 0                     | 0                 | 16                      | 0                         | 0                          | 0               | 17              |
| vyprošťování osob z výšek                                   | 1           | 0                     | 0                     | 0                 | 20                      | 0                         | 0                          | 0               | 21              |
| vyprošťování osob z havarovaných vozidel                    | 6           | 89                    | 0                     | 0                 | 3                       | 0                         | 0                          | 0               | 98              |
| vyprošťování z výtahu                                       | 0           | 0                     | 0                     | 0                 | 161                     | 0                         | 0                          | 0               | 161             |
| vyprošťování ze zhroucených stavebních objektů              | 0           | 0                     | 0                     | 0                 | 2                       | 0                         | 0                          | 0               | 2               |
| záchrana osob (jiná)  | 13          | 11                    | 0                     | 2                 | 103                     | 0                         | 0                          | 0               | 129             |
| předlékařská pomoc  | 9           | 4                     | 0                     | 2                 | 16                      | 0                         | 0                          | 0               | 31              |
| vyprošťování předmětů                                       | 4           | 66                    | 0                     | 0                 | 33                      | 0                         | 0                          | 0               | 103             |
| odchyt zvířat včetně vyhled., vyprošťování a záchrany       | 0           | 1                     | 0                     | 0                 | 100                     | 0                         | 0                          | 0               | 101             |
| odchyt a likvidace obtížného hmyzu                          | 0           | 0                     | 0                     | 0                 | 610                     | 0                         | 0                          | 0               | 610             |
| evakuace osob objektová                                     | 46          | 0                     | 0                     | 5                 | 7                       | 0                         | 0                          | 0               | 58              |
| evakuace osob plošná  | 0           | 0                     | 0                     | 0                 | 0                       | 0                         | 0                          | 0               | 0               |
| evakuace předmětů   | 0           | 0                     | 0                     | 1                 | 0                       | 0                         | 0                          | 0               | 1               |
| evakuace zvířat   | 0           | 0                     | 0                     | 0                 | 0                       | 0                         | 0                          | 0               | 0               |
| zřízení a zajišťování provozu evak./přijím. střediska       | 0           | 0                     | 0                     | 0                 | 0                       | 0                         | 0                          | 0               | 0               |
| označování nebezpečných oblastí                             | 0           | 0                     | 0                     | 5                 | 1                       | 0                         | 0                          | 0               | 6               |
| speciální očista(dekont./detox.) předmětů, obyvatel         | 0           | 0                     | 0                     | 4                 | 0                       | 0                         | 0                          | 0               | 4               |
| speciální očista(dekont./detox.) zasahujících sil a prostř. | 3           | 0                     | 0                     | 3                 | 0                       | 0                         | 0                          | 0               | 6               |
| zprovoznění krytů   | 0           | 0                     | 0                     | 0                 | 0                       | 0                         | 0                          | 0               | 0               |
| doprava pitné vody, potravin, prostř. indiv. ochrany obyv.  | 0           | 0                     | 0                     | 0                 | 7                       | 0                         | 0                          | 0               | 7               |
| výdej a rozděl. pitné vody, potravin, prostř. indiv. ochr.  | 1           | 0                     | 0                     | 0                 | 7                       | 0                         | 0                          | 0               | 8               |
| tylové práce  | 0           | 0                     | 0                     | 0                 | 1                       | 0                         | 0                          | 0               | 1               |
| čekání na speciální služby                                  | 2           | 4                     | 0                     | 3                 | 10                      | 0                         | 0                          | 0               | 19              |
| záloha na místě události                                    | 1           | 0                     | 0                     | 0                 | 0                       | 0                         | 0                          | 0               | 1               |
| pohotovost na vlastní stanici                               | 0           | 0                     | 0                     | 0                 | 0                       | 0                         | 0                          | 0               | 0               |
| záloha na stanici (jiné než vlastní)                        | 0           | 0                     | 0                     | 0                 | 0                       | 0                         | 0                          | 0               | 0               |
| jiné  | 73          | 10                    | 11                    | 28                | 190                     | 1                         | 4                          | 6               | 323             |
| <b>CELKEM</b>   | <b>6219</b> | <b>4734</b>           | <b>354</b>            | <b>1966</b>       | <b>5624</b>             | <b>3</b>                  | <b>31</b>                  | <b>414</b>      | <b>19345</b>    |

Tab. 19

| Počet použití druhů techniky v závislosti na typu události | Požáry    | Dopravní nehody 21-25 | Živelní pohromy 31-35 | Úniky látek 41-45 | Technické havarie 51-54 | Radiační havarie a nehody 61 | Ostatní mimořádné události 71 | Plané poplachy 81 | Celkem   |
|--|-----------|-----------------------|-----------------------|-------------------|-------------------------|------------------------------|-------------------------------|-------------------|----------|
| <b>TECHNIKA</b>  | <b>12</b> | <b>21-25</b>          | <b>31-35</b>          | <b>41-45</b>      | <b>51-54</b>            | <b>61</b>                    | <b>71</b>                     | <b>81</b>         | <b>Σ</b> |
| hasicí přístroj přenosný CO2                               | 9         | 0                     | 0                     | 0                 | 2                       | 0                            | 0                             | 0                 | 11       |
| hasicí přístroje pojízdný CO2                              | 0         | 0                     | 0                     | 0                 | 1                       | 0                            | 0                             | 0                 | 1        |
| termokamera  | 1         | 0                     | 0                     | 0                 | 0                       | 0                            | 0                             | 0                 | 1        |
| plachty  | 0         | 0                     | 0                     | 1                 | 22                      | 0                            | 0                             | 0                 | 23       |
| žebřík nastavovací   | 2         | 0                     | 0                     | 0                 | 13                      | 0                            | 0                             | 0                 | 15       |
| přístroje pro podpurné dýchání                             | 2         | 0                     | 0                     | 0                 | 0                       | 0                            | 0                             | 0                 | 2        |
| dýchací přístroje potápěčské vzduchové do 20 MPa           | 0         | 0                     | 0                     | 0                 | 1                       | 0                            | 0                             | 0                 | 1        |
| potápěčské oděvy suché                                     | 0         | 0                     | 0                     | 0                 | 1                       | 0                            | 0                             | 0                 | 1        |
| kalová čerpadla se spalovacím motorem                      | 0         | 0                     | 0                     | 0                 | 20                      | 0                            | 0                             | 0                 | 20       |
| kalová čerpadla s elektrickým motorem                      | 0         | 0                     | 2                     | 1                 | 16                      | 0                            | 0                             | 0                 | 19       |
| čerpadla na ropné látky se spalovacím motorem              | 0         | 0                     | 0                     | 0                 | 3                       | 0                            | 0                             | 0                 | 3        |
| čerpadla na ropné látky elektrické                         | 0         | 0                     | 0                     | 0                 | 2                       | 0                            | 0                             | 1                 | 3        |
| motorové pily řetězové                                     | 2         | 2                     | 19                    | 0                 | 21                      | 0                            | 0                             | 0                 | 44       |
| hydraulické nůžky  | 2         | 90                    | 0                     | 5                 | 6                       | 0                            | 0                             | 0                 | 103      |
| hydraulický rozpínák                                       | 0         | 22                    | 0                     | 0                 | 0                       | 0                            | 0                             | 0                 | 22       |
| hydraulické rozpínací nůžky                                | 4         | 40                    | 0                     | 0                 | 3                       | 0                            | 0                             | 0                 | 47       |
| hydraulický lineární rozpínač                              | 0         | 2                     | 0                     | 0                 | 0                       | 0                            | 0                             | 0                 | 2        |
| pneumatické zvedací vaky                                   | 0         | 0                     | 0                     | 0                 | 1                       | 0                            | 0                             | 0                 | 1        |
| naviják  | 2         | 7                     | 0                     | 0                 | 0                       | 0                            | 0                             | 0                 | 9        |
| ventilátory s výkonem 10 - 15 000 m3/h                     | 1         | 0                     | 0                     | 0                 | 0                       | 0                            | 0                             | 0                 | 1        |
| ventilátory s výkonem 15 - 20 000 m3/h                     | 1         | 0                     | 0                     | 0                 | 0                       | 0                            | 0                             | 0                 | 1        |
| odsavače s výkonem 15 - 20 000 m3/h                        | 1         | 0                     | 0                     | 0                 | 0                       | 0                            | 0                             | 0                 | 1        |
| dopravní automobil 8                                       | 0         | 0                     | 0                     | 0                 | 2                       | 0                            | 0                             | 1                 | 3        |
| dopravní automobil 16                                      | 0         | 0                     | 0                     | 0                 | 3                       | 0                            | 0                             | 2                 | 5        |
| automobilová stříkačka 16                                  | 4         | 0                     | 1                     | 0                 | 0                       | 0                            | 0                             | 0                 | 5        |
| automobilová stříkačka 24                                  | 49        | 8                     | 3                     | 7                 | 38                      | 0                            | 0                             | 3                 | 108      |
| automobilová stříkačka 32                                  | 15        | 3                     | 0                     | 3                 | 7                       | 0                            | 0                             | 3                 | 31       |
| cisternová automobilová stříkačka 8                        | 5         | 2                     | 0                     | 0                 | 3                       | 0                            | 0                             | 7                 | 17       |
| cisternová automobilová stříkačka 16                       | 237       | 144                   | 9                     | 68                | 134                     | 0                            | 0                             | 47                | 639      |
| cisternová automobilová stříkačka 24                       | 2326      | 1176                  | 137                   | 722               | 2260                    | 0                            | 3                             | 400               | 7024     |
| cisternová automobilová stříkačka 32                       | 812       | 62                    | 4                     | 39                | 187                     | 0                            | 1                             | 143               | 1248     |
| pěnový hasicí automobil 16                                 | 1         | 0                     | 0                     | 0                 | 0                       | 0                            | 0                             | 0                 | 1        |
| pěnový hasicí automobil 24                                 | 1         | 1                     | 0                     | 0                 | 0                       | 0                            | 0                             | 0                 | 2        |
| pěnový hasicí automobil 40                                 | 2         | 0                     | 0                     | 0                 | 0                       | 0                            | 0                             | 0                 | 2        |
| pěnový hasicí automobil 48                                 | 1         | 0                     | 0                     | 0                 | 0                       | 0                            | 0                             | 0                 | 1        |
| plynový hasicí automobil do 600 kg                         | 14        | 0                     | 0                     | 0                 | 5                       | 0                            | 0                             | 0                 | 19       |
| plynový hasicí automobil nad 600 kg                        | 0         | 0                     | 0                     | 0                 | 1                       | 0                            | 0                             | 0                 | 1        |
| práškový hasicí automobil do 1000 kg                       | 5         | 0                     | 0                     | 1                 | 2                       | 0                            | 0                             | 0                 | 8        |
| rychlý zásahový automobil 1                                | 1         | 29                    | 1                     | 1                 | 3                       | 0                            | 0                             | 0                 | 35       |
| rychlý zásahový automobil 2                                | 0         | 1                     | 0                     | 0                 | 0                       | 0                            | 0                             | 0                 | 1        |
| rychlý zásahový automobil 3                                | 0         | 0                     | 0                     | 0                 | 1                       | 0                            | 0                             | 0                 | 1        |
| automobilový žebřík do 30 m                                | 452       | 12                    | 65                    | 10                | 610                     | 0                            | 0                             | 99                | 1248     |
| automobilový žebřík do 40 m                                | 4         | 0                     | 0                     | 0                 | 11                      | 0                            | 0                             | 1                 | 16       |
| automobilový žebřík nad 40 m                               | 23        | 0                     | 4                     | 0                 | 38                      | 0                            | 0                             | 7                 | 72       |
| automobilová plošina do 30 m                               | 1         | 0                     | 0                     | 0                 | 3                       | 0                            | 0                             | 0                 | 4        |
| automobilová plošina do 40 m                               | 1         | 0                     | 0                     | 0                 | 3                       | 0                            | 0                             | 0                 | 4        |
| automobilová plošina nad 40 m                              | 3         | 0                     | 1                     | 0                 | 2                       | 0                            | 0                             | 0                 | 6        |
| technický automobil 1                                      | 6         | 94                    | 0                     | 5                 | 12                      | 0                            | 0                             | 5                 | 122      |
| technický automobil 2                                      | 0         | 2                     | 0                     | 0                 | 8                       | 0                            | 0                             | 0                 | 10       |
| technický automobil 3                                      | 0         | 1                     | 0                     | 0                 | 1                       | 0                            | 0                             | 0                 | 2        |
| technický automobil 4                                      | 3         | 1                     | 0                     | 1                 | 3                       | 0                            | 0                             | 0                 | 8        |
| protiplynový automobil 1                                   | 17        | 0                     | 0                     | 38                | 40                      | 0                            | 10                            | 6                 | 111      |
| protiplynový automobil 2                                   | 3         | 1                     | 0                     | 14                | 22                      | 1                            | 4                             | 4                 | 49       |
| protiplynový automobil 3                                   | 0         | 0                     | 0                     | 6                 | 1                       | 0                            | 0                             | 0                 | 7        |
| protiplynový automobil 4                                   | 1         | 0                     | 0                     | 3                 | 0                       | 0                            | 0                             | 0                 | 4        |
| technický automobil chemický 1                             | 3         | 6                     | 0                     | 6                 | 6                       | 0                            | 0                             | 1                 | 22       |
| technický automobil chemický 2                             | 0         | 0                     | 0                     | 3                 | 0                       | 0                            | 0                             | 0                 | 3        |
| technický automobil olejový 1                              | 0         | 3                     | 0                     | 2                 | 12                      | 0                            | 0                             | 3                 | 20       |
| technický automobil olejový 2                              | 0         | 0                     | 0                     | 0                 | 2                       | 0                            | 0                             | 0                 | 2        |
| technický automobil olejový 3                              | 0         | 0                     | 0                     | 0                 | 1                       | 0                            | 0                             | 0                 | 1        |
| technický automobil olejový 4                              | 0         | 0                     | 0                     | 0                 | 1                       | 0                            | 0                             | 0                 | 1        |
| velitelský automobil 1                                     | 66        | 9                     | 0                     | 3                 | 36                      | 0                            | 0                             | 7                 | 121      |
| vyšetřovací automobil 1                                    | 5         | 1                     | 0                     | 0                 | 0                       | 0                            | 0                             | 0                 | 6        |
| vyšetřovací automobil 2                                    | 0         | 1                     | 0                     | 0                 | 0                       | 0                            | 0                             | 0                 | 1        |
| vyprošťovací automobil do 14 t (nosnost)                   | 0         | 46                    | 0                     | 1                 | 6                       | 0                            | 0                             | 0                 | 53       |
| vyprošťovací automobil 15 - 20 t                           | 0         | 11                    | 0                     | 0                 | 6                       | 0                            | 0                             | 0                 | 17       |
| vyprošťovací automobil nad 20 t                            | 0         | 8                     | 0                     | 0                 | 1                       | 0                            | 0                             | 0                 | 9        |

Tab. 20a

| Počet použití druhů techniky v závislosti na typu události - pokračování | Požáry      | Dopravní nehody 21-25 | Živelní pohromy 31-35 | Úniky látek 41-45 | Technické havárie 51-54 | Radiační havárie a nehody 61 | Ostatní mimořádné události 71 | Plané poplarchy 81 | Celkem       |
|--|-------------|-----------------------|-----------------------|-------------------|-------------------------|------------------------------|-------------------------------|--------------------|--------------|
| <b>TECHNIKA</b>  | <b>12</b>   | <b>21-25</b>          | <b>31-35</b>          | <b>41-45</b>      | <b>51-54</b>            | <b>61</b>                    | <b>71</b>                     | <b>81</b>          | <b>Σ</b>     |
| automobilový jeřáb do 14 t (nosnost)                                     | 0           | 3                     | 0                     | 0                 | 0                       | 0                            | 0                             | 0                  | 3            |
| automobilový jeřáb 15 - 20 t   | 0           | 85                    | 2                     | 0                 | 26                      | 0                            | 0                             | 0                  | 113          |
| automobilový jeřáb nad 20 t  | 3           | 26                    | 0                     | 0                 | 10                      | 0                            | 0                             | 1                  | 40           |
| kontejnerový automobil 1   | 0           | 1                     | 0                     | 0                 | 1                       | 0                            | 0                             | 0                  | 2            |
| kontejnerový automobil 3   | 0           | 1                     | 0                     | 2                 | 1                       | 0                            | 0                             | 0                  | 4            |
| nákladní automobily - nosnost do 3500 kg                                 | 0           | 1                     | 0                     | 0                 | 6                       | 0                            | 0                             | 0                  | 7            |
| Účelový automobil 2  | 2           | 1                     | 0                     | 0                 | 3                       | 0                            | 0                             | 0                  | 6            |
| osobní automobil do 2000 kg  | 1           | 5                     | 0                     | 2                 | 5                       | 0                            | 0                             | 0                  | 13           |
| přívěs technický pro olejové havárie                                     | 0           | 1                     | 0                     | 0                 | 0                       | 0                            | 0                             | 0                  | 1            |
| Technický kontejner ropný  | 0           | 0                     | 0                     | 3                 | 0                       | 0                            | 0                             | 0                  | 3            |
| Protiplynový kontejner 1   | 1           | 0                     | 0                     | 0                 | 1                       | 0                            | 0                             | 0                  | 2            |
| požární loď nafukovací   | 0           | 0                     | 0                     | 9                 | 26                      | 0                            | 0                             | 2                  | 37           |
| požární loď pevná  | 0           | 0                     | 0                     | 2                 | 13                      | 0                            | 0                             | 1                  | 16           |
| lodní motor 16 - 30 kW   | 0           | 1                     | 0                     | 0                 | 0                       | 0                            | 0                             | 0                  | 1            |
| požární loď se zabudovaným motorem                                       | 0           | 0                     | 0                     | 2                 | 1                       | 0                            | 0                             | 0                  | 3            |
| <b>CELKEM</b>  | <b>4107</b> | <b>1910</b>           | <b>248</b>            | <b>960</b>        | <b>3676</b>             | <b>62</b>                    | <b>89</b>                     | <b>825</b>         | <b>11652</b> |

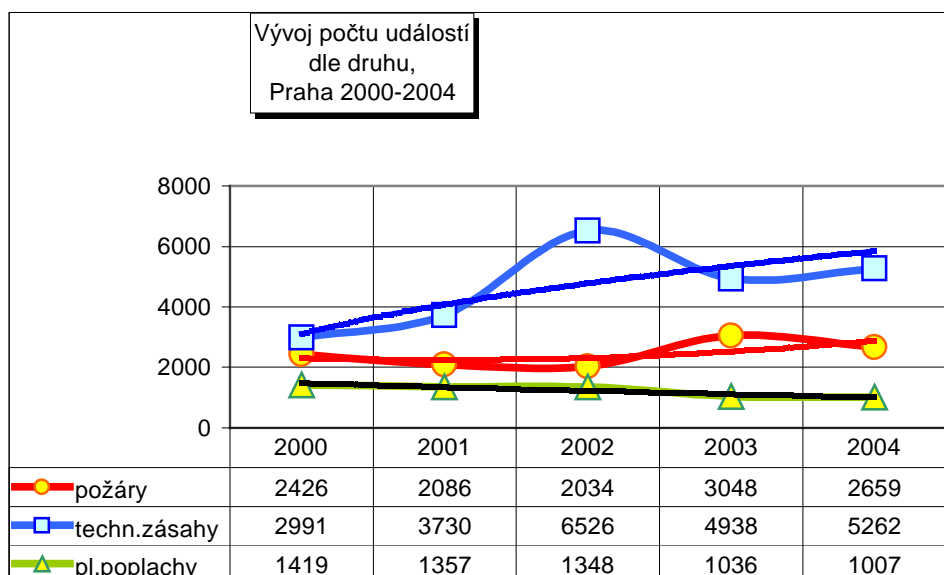
Tab. 20b

### Vývoj počtu událostí dle druhu, Praha 1998 - 2004

|      | Požáry s účastí jednotky | Požáry bez účasti jednotky | Požáry celkem | Dopravní nehody 21-25 | Živelní pohromy 31-35 | Úniky látek 41-45 | Technické havárie 51-54 | Radiační havárie a nehody 61 | Ostatní mimořádné události 71 | Plané poplarchy 81 | Celkem událostí |
|------|--------------------------|----------------------------|---------------|-----------------------|-----------------------|-------------------|-------------------------|------------------------------|-------------------------------|--------------------|-----------------|
|      | 12                       | 19                         | Σ             | 21-25                 | 31-35                 | 41-45             | 51-54                   | 61                           | 71                            | 81                 | Σ               |
| 1998 | 2 654                    | 69                         | 2 723         | 821                   |                       | 423               | 1 380                   |                              |                               | 1 384              | 6 731           |
| 1999 | 2 459                    | 47                         | 2 506         | 837                   |                       | 487               | 1 499                   |                              |                               | 1 563              | 6 892           |
| 2000 | 2 361                    | 65                         | 2 426         | 904                   |                       | 541               | 1 546                   |                              |                               | 1 419              | 6 836           |
| 2001 | 2 026                    | 60                         | 2 086         | 974                   |                       | 602               | 2 153                   |                              |                               | 1 358              | 7 173           |
| 2002 | 2 232                    | 72                         | 2 304         | 1 316                 | (1860)                | 918               | 4 292                   |                              | (106)                         | 1 348              | 10 178          |
| 2003 | 2 976                    | 72                         | 3 048         | 1 476                 | 110                   | 1 013             | 2 264                   | 0                            | 75                            | 1 036              | 9 022           |
| 2004 | 2 604                    | 55                         | 2 659         | 1 342                 | 158                   | 966               | 2 779                   | 2                            | 16                            | 1 007              | 8 929           |

Pozn. V r. 2002 změna v označení typu události, typy 31-35 a 71 jsou obsaženy v typech 51-54

Tab. 21



### Informace o technických zásazích

|   |             |
|---|-------------|
| <b>Událostí</b>                                     | <b>5263</b> |
| Použití vzduchových dýchacích přístrojů             | 23          |
| Použití kyslíkových dýchacích přístrojů             | 13          |
| Použití protichemických obleků                      | 0           |
| Použití obleků proti sálavému teplu                 | 0           |
| Použití obleků proti ohni                           | 0           |
| Použití obleků protichemických rovnolakých          | 3           |
| <b>Výjezdů jednotek PO</b>                          | <b>5659</b> |
| z toho - HZS ČR                                     | 5261        |
| - SDH obcí  | 49          |
| - HZS podniku                                       | 348         |
| - SDH podniku                                       | 1           |
| - jiné  | 0           |
| <b>Četnost zamoření</b>                             |             |
| - povrchové vodní zdroje                            | 31          |
| - kanalizace  | 9           |
| - zdroje pitné vody                                 | 7           |
| - podzemní vody                                     | 5           |
| - půda  | 6           |
| - pozemní komunikace                                | 1 744       |
| - vegetace, ovzduší                                 | 23          |
| - zvířata   | 0           |
| - osoby   | 4           |
| - materiál (včetně vnitřního zařízení budov)        | 25          |
| Průměrná doba zásahu celkem (min)                   | 23          |
| Průměrná doba zásahu jedné jednotky (min)           | 26          |
| Hasičů celkem                                       | 35237       |
| Průměrný počet hasičů na jednu jednotku             | 6,23        |
| Průměrná vzdálenost k zásahu 1. zasahující jednotky | 5,00        |
| <b>Celková spotřeba sorbentu</b>                    |             |
| prášek (kg)   | 646,00      |
| absorpční tkanina (m2)                              | 279,00      |
| vapex   | 39919       |
| <b>Zraněných hasičů</b>                             | <b>3</b>    |
| <b>Usmrcených hasičů</b>                            | <b>0</b>    |
| Potápěčská skupina                                  | 0           |
| Lezecká skupina                                     | 6           |

Tab. 22

## Požáry s rozhodujícím vlivem na škody

V roce 2004 došlo na území hl.m.Prahy ke 20 případům požárů, u kterých byla vyčíslena přímá hmotná škoda ve výši 1 milion Kč a více. Tyto požáry představují sice podíl pouhých 0,75 % na celkovém počtu všech požárů, ale zato jejich úhrnná škoda 62,008.000 Kč představuje téměř 56% z celkové výše všech škod vzniklých požáry. V následujícím přehledu jsou tyto požáry seřazeny sestupně podle výše škody:

**14,000.000 Kč 27.8.2004 ve 13,53 hodin – Praha 5, Plzeňská 221/130**

[http://www.mvcr.cz/hasici/hzs\\_kraj/praha/galerie/p040827a/index.htm](http://www.mvcr.cz/hasici/hzs_kraj/praha/galerie/p040827a/index.htm)

Jednotky HZS hl. m. Prahy a SDH Řepy, Řeporyje a Suchdol likvidovaly 5 C proudy a speciálním zařízením COBRA požár ve 2. NP objektu „D“ ve výzkumném areálu 2. Lékařské fakulty UK Praha. Jednalo se o objekt typu TESKO z roku 1985, o rozměrech 12 x 24 m, dvou podlažích s eternitovou střechou. V uvedeném podlaží se nacházely Ústav biofyziky, Ústav jazyků a Ústav patologické fyziologie.

Požárem bylo 2. NP zcela zničeno a přízemí vážně poškozeno důsledky požáru a hasební vodou. Při požáru byl lehce poraněn 3 příslušníci HZS hl.m.Prahy, kteří byli ošetřeni na místě, bez pracovní neschopnosti. Předběžná přímá škoda způsobená požárem byla odhadnuta na 10 milionů Kč.

Příčina vzniku požáru byla předmětem došetření dne 28. 8. 2004 v 09.00 hodin za účasti příslušníků HZS hl.m.Prahy, Policie ČR služby kriminální policie a vyšetřování Praha II, místního oddělení Košíře a příslušníka oddělení služební kynologie. Požářiště bylo ohledáno policejním psem pro zjištění případné přítomnosti hořlavých kapalin - s negativním výsledkem. Při dalším šetření na místě a ohledání požářiště byla stanovena jako jediná pravděpodobná verze příčiny vzniku požáru technická závada na elektroinstalaci v chodbě.

**11,600.000 Kč 1.3.2004 v 11.49 – Praha 6, Vlastina 23**

[http://www.mvcr.cz/hasici/hzs\\_kraj/praha/galerie/p040301/index.htm](http://www.mvcr.cz/hasici/hzs_kraj/praha/galerie/p040301/index.htm)

Jednotky HZS hl.m.Prahy ze stanic č.2 - Petřiny,3 – Holešovice, 7 - Smíchov a SDH Suchdol likvidovaly 4C proudy a tlakovou vodou v dýchací technice požár uskladněných knížek ve skladovací kóji 1.NP dvou podlažní provozní haly (dříve tiskárna). Požár o rozloze 15x8 metrů zničil předmětný sklad vč. stavebních částí (ocelové nosníky, okna, podlahu a podhledy). V další části haly poškodily zplodiny hoření tiskařské stroje a malby stěn a stropů. Příčinou vzniku požáru bylo úmyslné zapálení. Pachatel byl zjištěn a usvědčen ze dvou požárů v tiskárně a dalších mimo Prahu. Koncem roku 2004 rozhodl soud o rozsudku – 5 let nepodmíněně. Soudce také rozhodl o výši škody.

**5,000.000 Kč 23.11.2004 v 01.09 – Praha 9, Rumburská 482/8**

[http://www.mvcr.cz/hasici/hzs\\_kraj/praha/galerie/p041123/index.htm](http://www.mvcr.cz/hasici/hzs_kraj/praha/galerie/p041123/index.htm)

Jednotka HZS Praha likvidovala 2C proudy v dýchací technice požár bytové jednotky 1+kk v 6.NP panelového domu. Požárem byla bytová jednotka č. 19 zcela zdevastována. Při požáru byl zraněn uživatel bytu ( nar.1952), který utrpěl popáleniny na celém těle. Před dojezdem jednotky na místo bylo za pomoci strážníků Městské Policie evakuováno 15 obyvatel domu. Požárem došlo k poškození panelové stropní konstrukce. Na místo byl přivolán statik, který nařídil pozastavení vyklízecích prací do doby zajištění stropu. Hasební vodou a vodou z poškozené stoupačky došlo k vyplavení bytových jednotek pod požárem zasaženým bytem. Jako verze příčiny vzniku požáru byly stanoveny buď nedbalost při používání otevřeného ohně, nebo kouření, případně technická závada elektroinstalace. Upřesnění příčiny vzniku požáru bylo předmětem došetření. Při něm bylo provedeno podrobné ohledání požářiště a doplněna fotodokumentace. Bylo zjištěno, že technickou závadu elektroinstalace jako příčinu vzniku požáru je možno prakticky vyloučit. Příčinou vzniku požáru byla s největší pravděpodobností nedbalost při používání otevřeného ohně případně při kouření.

**3,000.000 Kč 24.2.2004 v 14.36 – Praha 14, U Technoplynu 1324**[http://www.mvcr.cz/hasici/hzs\\_kraj/praha/galerie/p040224a/index.htm](http://www.mvcr.cz/hasici/hzs_kraj/praha/galerie/p040224a/index.htm)

Jednotky HZS hl.m.Prahy likvidovaly požár ve skladu technických plynů v prostoru tzv. velké rampy u nádrže s kapalným kyslíkem. Zásahem se podařilo zamezit přenesení požáru na další objekty a uchránit tak hodnoty za cca 10 milionů Kč. Požárem bylo zničeno čerpadlo kyslíku - Cryopump, typ RP, r.v. 1991, včetně elektromotoru a el. rozvodnice. Příčinou vzniku požáru byla technická závada čerpadla - zadření.

**3,000.000 Kč 14.5.2004 v 02.17 hodin – Praha 16, Zbraslav, Na Závisti 1344**[http://www.mvcr.cz/hasici/hzs\\_kraj/praha/galerie/p040514/index.htm](http://www.mvcr.cz/hasici/hzs_kraj/praha/galerie/p040514/index.htm)

Jednotky HZS hl.m.Prahy ze stanic č. 1-Sokolská, 4-Chodov, 6-Krč a 8-Radotín likvidovaly celkem čtyřmi C proudy s vodou požár rekreační chaty 8 x 8 m ve stráni. Požárem byla zničena střecha a podkroví objektu. V dopoledních hodinách proběhlo na místě požáru došetření za účasti majitele objektu a příslušníků Policie ČR k upřesnění příčiny vzniku a rozsahu škod. Byly vytyčeny dvě pravděpodobné verze příčiny vzniku (otevřený plamen při izolačních pracích nebo vliv elektroinstalace), ale jednoznačně příčina nebyla zjištěna.

**3,000.000 Kč 22.5.2004 v 04.24 hodin – Praha 15, Selská 12**[http://www.mvcr.cz/hasici/hzs\\_kraj/praha/galerie/p040522/index.htm](http://www.mvcr.cz/hasici/hzs_kraj/praha/galerie/p040522/index.htm)

Jednotky HZS hl.m.Prahy byly vyslány k požáru střechy rodinného domku. Požár byl likvidován 4 C proudy s vodou od cisteren za použití výškové techniky. Zničena byla celá střecha, těžce poškozena byla stavební část a vybavení podkroví. Před příjezdem jednotky unikly z objektu 3 popálené osoby, které odvezla ZZS k ošetření. Příčinou vzniku požáru byla buď technická závada elektroinstalace nebo nedbalost při používání otevřeného ohně. Šetření příčiny a dalších okolností průběhu požáru je dosud v šetření orgánů HZS hl.m.Prahy a Policie ČR.

**2,000.000 Kč 11.3. 2004 v 06.50 hodin - Praha 19 - Satalice, Budovatelská 427**[http://www.mvcr.cz/hasici/hzs\\_kraj/praha/galerie/p040311/index.htm](http://www.mvcr.cz/hasici/hzs_kraj/praha/galerie/p040311/index.htm)

Jednotky HZS hl.m.Prahy ze stanic č. 10 - Satalice, č.3 - Holešovice, č.5 - Strašnice, č.2 - Petřiny a č.6 - Krč v součinnosti s posilami z HZS Barvy - laky, HZS Mitas a SDH Satalice likvidovaly celkem 10 C-proudy v dýchací technice požár skladu náhradních dílů na vozy Renault a Peugeot, umístěný v Tesko objektu o rozměrech 12 x 36 m. Sklad byl požárem zcela zničen. Při zásahu došlo k popálení hřbetu pravé ruky příslušníka HZS hl.m.Prahy, který byl ošetřen ZZS (bez pracovní neschopnosti). Pravděpodobnou příčinou vzniku požáru byla technická závada el. instalace nebo nedbalost.

**2,000.000 Kč 24.3.2004 ve 21.28 – Praha 9, Ke Klčovu 2**[http://www.mvcr.cz/hasici/hzs\\_kraj/praha/galerie/p040324a/index.htm](http://www.mvcr.cz/hasici/hzs_kraj/praha/galerie/p040324a/index.htm)

Jednotky HZS hl.m. Prahy ze stanic č. 3-Holešovice a 10-Satalice likvidovaly 1 plynovým proudem (CO<sub>2</sub>) a poté 1C proudem s pěnou požár vysokonapětového spínače v trafostanici. Požárem byl zcela zničen spínač a dále došlo k poškození napěťových spínačů, izolátorů a rozvodů elektroinstalace VVN. Zplodinami hoření byly očazeny zdi a stropy celé trafostanice. Příčinou vzniku požáru byla technická závada elektrozařízení VVN. V dopoledních hodinách dne 25.3.2004 bylo provedeno došetření a upřesnění škody a typu technické závady.

**2,000.000 Kč 17.3.2004 v 00.28 – Praha 2, Sekaninova 22/710**[http://www.mvcr.cz/hasici/hzs\\_kraj/praha/galerie/p040317/index.htm](http://www.mvcr.cz/hasici/hzs_kraj/praha/galerie/p040317/index.htm)

Hasičská jednotka o síle dvou družstev s vysokozdvížnou technikou vyslaná ze stanice č.1 – Sokolská likvidovala tlakovou vodou v dýchací technice požár starého nábytku, polystyrenu a odpadu ve sklepě obytného objektu. Při požáru došlo také k poškození rozvodů elektroinstalace NN, telefonu a plynu. Zplodinami hoření byla očazena malba stěn a stropů na schodišti v celém domě (8.NP). Zplodiny hoření vnikly do většiny bytů, kde došlo k očazení maleb stěn, stropů, nábytku a osobních věcí nájemníků. S ohledem na zamoření domu zplodinami hoření bylo 7 osob evakuováno (opustily dům samovolně na pokyn hasičů) a 7 osob bylo hasiči zachráněno s pomocí vyváděcích masek. Při požáru došlo ke zranění dvou nájemnic, které se nadýchaly zplodin

hoření a byly převezeny přivolanou ZZS do nemocnice k ošetření. Příčinou vzniku požáru bylo úmyslné zapálení nábytku a odpadu ve sklepě. Došetření případu v dopoledních hodinách téhož dne se zaměřilo na pořízení fotodokumentace a upřesnění příčiny požáru. Byl nasazen také služební pes PČR, který pozitivně označil místo kriminalistického ohniska na přítomnost hořlavých kapalin, čímž byla potvrzena uvažovaná verze příčiny vzniku požáru - úmyslné zapálení.

**1,858.000 Kč** 2.1.2004 v 18.38 – Praha 19, Čakovice, Jizerská proti č. 160

[http://www.mvcr.cz/hasici/hzs\\_kraj/praha/galerie/p040102/index.htm](http://www.mvcr.cz/hasici/hzs_kraj/praha/galerie/p040102/index.htm)

Profesionální jednotky HZS hl.m.Prahy ze stanic č.1 - Sokolská, 2 - Petřiny, 3 - Holešovice, 5 - Strašnice a 10 - Satalice a jednotky dobrovolných hasičů ze sborů Letňany, Satalice, Dáblice a Miškovice byly vyslány k požáru střechy dvoupodlažní historické vily v celkové rekonstrukci. Požár likvidovaly 3C proudy a 1B proudem vodou od cisterny a od hydrantu. Plamenným hořením byla střecha zcela zničena. Při zásahu byl zraněn příslušník ze stanice č. 3, který utrpěl popáleniny na rukou a byl ZZS převezen na ošetření na odd. popálenin FN Královské Vinohrady. Upřesnění kriminalistického ohniska, zjištění příčiny vzniku požáru a pořízení fotodokumentace bylo předmětem došetření dne 3.1.2004 v 09.00 hod. za přítomnosti zástupce majitele a Policie ČR. Příčinou vzniku požáru byla hra dětí.

**1,763.000 Kč** 12.2.2004 v 06.14 hodin – Praha 11, Tůrkova 828

[http://www.mvcr.cz/hasici/hzs\\_kraj/praha/galerie/p040212/index.htm](http://www.mvcr.cz/hasici/hzs_kraj/praha/galerie/p040212/index.htm)

Jednotky HZS hl.m. Prahy ze stanic č. 4 – Chodov a 6 - Krč, likvidovaly proudem vody od cisterny v dýchací technice požár papírového odpadu na chodbě v 1. NP administrativní budovy. Plamenným hořením a sálavým teplem byly zničeny vstupní dveře do kanceláří, elektroinstalace a malba v zasažené části chodby. Zplodinami hoření byla poškozena malba v celé budově. Na stejném místě byl malý požár papíru likvidován ostrahou již dne 11. 2. 2004 v cca 06.00 hod. Tento požár nebyl na HZS hl.m.Prahy ohlášen. Doplnění fotodokumentace a upřesnění příčiny bylo provedeno při došetření dne 12. 2. 2004 v 09.00 hod. za přítomnosti zástupců Policie ČR a uživatelské firmy. Ke ztotožnění kriminalistických ohnisek požáru bylo použito služebního psa na zjišťování hořlavých kapalin. Rovněž byla upřesněna požárem způsobená škoda. Zřejmou příčinou vzniku požáru je úmyslné zapálení.

**1,567.000 Kč** 4.11.2004 ve 21.09 hodin - Praha 3, Jana Želivského 16

[http://www.mvcr.cz/hasici/hzs\\_kraj/praha/galerie/p041104/index.htm](http://www.mvcr.cz/hasici/hzs_kraj/praha/galerie/p041104/index.htm)

Jednotky HZS hl.m.Prahy likvidovaly proudem tlakové vody od cisterny požár v garsoniéře ve 2. patře řadového obytného domu. Požárem byla garsoniéra zcela zničena, kouřem a sazemi byly zamořeny domovní komunikace. Pomocí vyváděcích masek bylo vyvedeno celkem 14 dospělých osob a 2 děti (u 2 osob použit kyslíkový přístroj Saturn OXY). Vyvedeni byli také 2 psi a 1 kočka. Vyvedené osoby byly předány do péče ZZS, která 13 z nich odvezla do nemocnic k hospitalizaci. V dopoledních hodinách dne 5.11.2004 proběhlo na místě došetření ke zjištění příčiny vzniku požáru a upřesnění rozsahu škod. Byly vytyčeny možné verze vzniku požáru. Přívod elektrické energie do bytu nebyl instalován a proto byly verze vzniku požáru stanoveny v oblasti nedbalosti (kouření, používání otevřeného plamene k osvětlování, manipulace s propan-butanovým vařičem apod.). Hmotná škoda byla majitelem již v době požáru odhadnuta částkou více než 1 milion Kč, protože zplodinami hoření byly znečištěny byty ve 4 podlažích nad místem požáru.

**1,500.000 Kč** 20.2.2004 v 08.49 hodin – Praha 1, Opletalova 36

[http://www.mvcr.cz/hasici/hzs\\_kraj/praha/galerie/p040220/index.htm](http://www.mvcr.cz/hasici/hzs_kraj/praha/galerie/p040220/index.htm)

Jednotky HZS hl.m.Prahy likvidovaly proudem tlakové vody od cisterny a ručními hasicími přístroji požár ve 4. NP administrativního objektu. Jednalo se o požár na chodbě a v příručním skladu tiskovin u učeben jazykové školy soukromé firmy. Požárem bylo zničeno vybavení chodby včetně dvou automatů na kávu a nápoje, poškozeno vybavení a uskladněné materiály v příručním skladu. Kouřem a sazemi bylo zasaženo celé 4. NP. ZZS odvezla k preventivnímu vyšetření 5 osob. Na místo byla přivolána pohotovost Pražských plynáren. Příčinou vzniku požáru bylo úmyslné zapálení neznámým pachatelem.



**1,500.000 Kč** 15.5.2004 ve 22.18 hodin – Praha 9, Jřická 3

[http://www.mvcr.cz/hasici/hzs\\_kraj/praha/galerie/p040515a/index.htm](http://www.mvcr.cz/hasici/hzs_kraj/praha/galerie/p040515a/index.htm)

Jednotka HZS hl.m.Prahy likvidovala 2C proudy v dýchací technice požár automobilu Mercedes Vito 110D a dřevěného přístřešku u rodinného domu, pod kterým byl automobil zaparkován. Požárem byly automobil i přístřešek zcela zničeny. Požárem byl dále poškozen elektrický hever a vybavení přístřešku. Na místo se dostavila pohotovost Pražské plynárenské, a.s. a PRE, a.s. Ohledání místa provedla také Policie ČR a její kynologická služba. Služebním psem byla označena dvě místa na vozidle z nichž byly odebrány vzorky, které byly při dalším zkoumání v TÚPO Modřany označeny za akceleranty hoření. Příčinou vzniku požáru bylo úmyslné zapálení za použití hořlavé kapaliny.

**1,500.000 Kč** 25.6.2004 v 03.31 – Praha 4, Chodovská 3

Jednotky HZSP ČD a HZS hl.m.Prahy stanice č. 4-Chodov a 6-Krč likvidovaly 4C proudy v dýchací technice požár osobního vagónu v montážní hale Odstavného nádraží Praha - jih. Požárem byla poškozena část vagónu, zplodiny hoření zasáhly celou montážní halu. Příčinou vzniku požáru byla nedbalost cizích osob buď při kouření nebo při používání otevřeného ohně, případně se jednalo o úmyslné zapálení. Při požáru byl s dýchacími potížemi po inhalaci toxických zplodin hoření ZZS na místě ošetřen pracovník Českých drah. Upřesnění příčiny a výše škod bylo předmětem došetření v dopoledních hodinách. Přestože byla nalezena dvě nezávislá ohniska, nelze příčinu jednoznačně stanovit.

**1,500.000 Kč** 14.11.2004 ve 22.42 – Praha 10, Hradešinská 18

[http://www.mvcr.cz/hasici/hzs\\_kraj/praha/galerie/p041114a/index.htm](http://www.mvcr.cz/hasici/hzs_kraj/praha/galerie/p041114a/index.htm)

Jednotka HZS hl.m.Prahy ze stanice č.1- Sokolská likvidovala tlakovou vodou požár dřevěné konstrukce střechy mezi sádkokartonovým podhledem a plechovou krytinou. Jednotka provedla rozebírací práce střešní konstrukce pomocí rozbrusu a motorové pily. Příčinou vzniku požáru byla nesprávná instalace plechové konstrukce komínového tělesa, která se bezprostředně dotýkala dřevěného podbití střešní konstrukce.

**1,500.000 Kč** 17.12.2004 v 08,08 hodin – Praha 13, Ve Výrech

[http://www.mvcr.cz/hasici/hzs\\_kraj/praha/galerie/p041217a/index.htm](http://www.mvcr.cz/hasici/hzs_kraj/praha/galerie/p041217a/index.htm)

Jednotky HZS hl.m.Prahy byly vyslány ze stanic č.7-Smíchov a 2-Petřiny k požáru ve skanzenu středověké vesnice „Řepora“. Požár proběhl v expozici „Usedlost rychtáře“ a byl zasažen objekt hospody a sousedícího seníku. Příčina vzniku požáru má souvislost s provozem pícky s volným odvodem kouře, kudy po zatopení vylétly jiskry a zapálily doškovou krytinu střechy.

**1,470.000 Kč** 6.1.2004 v 01.50 – Praha 7, Dukelských hrdinů 10

Jednotka HZS Praha likvidovala jedním ručním hasicím přístrojem sněhovým zahoření klimatizační jednotky v základnové stanici mobilních telefonů. Požárem byla zničena klimatizační jednotka a zplodinami hoření byla očazena celá místnost základnové stanice. Příčinou vzniku požáru byla technická závada klimatizační jednotky.

**1,200.000 Kč** 21.7.2004 v 09.57 – Praha 14, Tálinská 53/1031

[http://www.mvcr.cz/hasici/hzs\\_kraj/praha/galerie/p040721/index.htm](http://www.mvcr.cz/hasici/hzs_kraj/praha/galerie/p040721/index.htm)

Jednotky HZS hl.m.Prahy ze stanic č. 3-Holešovice, 4-Chodov, 5-Strašnice, 6-Krč a 10-Satalice s jednotkou podniku HZS Barvy a laky likvidovaly dvěma C proudy a jedním proudem tlakové vody požár místnosti v podkroví a střechy třípodlažního rodinného domu. Požárem byla zcela zničena jedna místnost a větší část krovu střechy. Teplem a zplodinami hoření byla zničena malby a vybavení na celém podlaží. Příčinou vzniku požáru byla technická závada elektrospotřebiče.

**1,050.000 Kč 24.2.2004 v 06.05 hodin – 2, Lumírova 21/105**

[http://www.mvcr.cz/hasici/hzs\\_kraj/praha/galerie/p040224/index.htm](http://www.mvcr.cz/hasici/hzs_kraj/praha/galerie/p040224/index.htm)

Jednotka HZS hl.m.Prahy likvidovala proudem tlakové vody od cisterny požár osobního vozu Mercedes S 55 zaparkovaného před obytným domem. Požárem byla poškozena přední část uvedeného vozu, příčinou vzniku bylo úmyslné zapálení neznámým pachatelem za použití hořlavé kapaliny.

## **Závažné a zajímavé případy zásahů HZS hl.m.Prahy**

*Hasiči se dostávají k různým druhům zásahů, z nichž některé jsou velmi závažné a jiné zase zajímavé nebo kuriózní. V každém případě jsou to hasiči, na které se občané v krizových situacích vždy spoléhají.*

**26.1.2004 v 15.38 hodin – pomezí hl.m.Prahy a obce Černošice, Berounka**

[http://www.mvcr.cz/hasici/hzs\\_kraj/praha/galerie/p040126/index.htm](http://www.mvcr.cz/hasici/hzs_kraj/praha/galerie/p040126/index.htm)

Jednotky HZS hl.m.Prahy a Prahy – západ v součinnosti s jednotkami dobrovolných hasičů Černošice a Mokropsy byly nasazeny k záchraně tonoucího koně. S koněm se asi 15 metrů od břehu prolomil led a kůň tonul. Pomocí nastavovacích žebříků se k němu hasiči dostali a s lany jej za průběžného prolamování ledu dostali na břeh. Po intenzivním masírování, zakrytí pokrývkami a nezbytném ošetření veterinárním lékařem byl kůň naložen na valník a odvezen do tepla v místnosti SDH Mokropsy. Dva zasahující hasiči, kteří se při záchraně koně namočili v řece, byli ošetřeni posádkou ZZS a bez pracovní neschopnosti pokračovali ve službě. Přes veškerou péči kůň na následky prochlazení posléze uhynul.

**29.1.2004 v 16.33 hodin – sousedská výpomoc Hýskov, okr. Beroun**

Potápěčská skupina HZS hl.m.Prahy byla vyslána k sousedské výpomoci při záchranné akci na vodním toku řeky Berounky - vyhledání chlapce pod ledem. Potápěči pracovali pod souvislou vrstvou ledu na laně a prohledávali řeku až do vzdálenosti 65 metrů od břehu. V 19.17 hodin byl chlapec nalezen, vytážen a tělo předáno ZZS.

**3.3. 2004 v 07.02 hodin - 7 zraněných při bytovém požáru**

[http://www.mvcr.cz/hasici/hzs\\_kraj/praha/galerie/p040303/index.htm](http://www.mvcr.cz/hasici/hzs_kraj/praha/galerie/p040303/index.htm)

Na operační středisko HZS hl.m.Prahy byl oznámen požár v bytě v Praze 7, U Výstaviště 15. Jednotka HZS hl.m.Prahy likvidovala pomocí tlakové vody požár v obytné místnosti bytu 1+1 v 2.NP obytného domu. Plamenným hořením byl zničen odpadkový koš a šatní skříň, sálavé teplo a zplodiny hoření poškodily ostatní skromné vybavení bytu. V průběhu zásahu bylo z důvodu zakouření domovních komunikací po schodišti vyvedeno ve vyváděcích maskách celkem sedm osob (pět dětí a dvě dospělé osoby). Všechny zachráněné osoby byly preventivně prohlédnuty přivolaným lékařem ZZS a dle metodických pokynů jsou považovány za osoby zraněné. Příčinou vzniku požáru byla neopatrnost při kouření. Škoda požárem byla předběžně odhadnuta na 50 000,-Kč.

**30.3.2004 byl v 15.29 hodin - usmrčený bezdomovec**

[http://www.mvcr.cz/hasici/hzs\\_kraj/praha/galerie/p040330/index.htm](http://www.mvcr.cz/hasici/hzs_kraj/praha/galerie/p040330/index.htm)

Operačnímu středisku HZS hl.m.Prahy byl oznámen nález mrtvoly v Praze 10, V Korytech. Jednotka HZS hl.m.Prahy ze stanice č.5 - Strašnice vyprostila ohořelou mrtvolu asi 40letého muže ze sklepa opuštěného drážního domku, kde pobýval údajně delší dobu. Jednotka dále provedla jednoduchými hasebními prostředky dohašení skrytých ohnisek. Jmenovaný uhořel v době mezi 00.00 – 06.00 hodin, protože o půlnoci byl spatřen svědky jak se vrací k domku. Po ohledání místa požáru a ze svědectví dalších osob bylo zjištěno, že pravděpodobnou příčinou vzniku požáru byla nedbalost při kouření, nelze jednoznačně vyloučit manipulaci s otevřeným ohněm. S ohledem na okolnost, že byl poškozen pouze již devastovaný a opuštěný objekt, škoda nevznikla.

**2 x záchrana tonoucích z Vltavy****Praha 2, Podolí - Podolské nábřeží, hlášeno dne 18.4.2004 v 19:38 hodin**

[http://www.mvcr.cz/hasici/hzs\\_kraj/praha/galerie/p040418/index.htm](http://www.mvcr.cz/hasici/hzs_kraj/praha/galerie/p040418/index.htm)

Hodinu bojovali o život muže policisté, hasiči i Záchraná služba, než se na monitoru objevila srdeční odezva a muž mohl být převezen do nemocnice. Nešťastník pravděpodobně skočil do Vltavy z Vyšehradské skály u tunelu, tam jej zpozorovala Policie a člen její hlídky se neohroženě vrhl za ním. Během dalších minut dojela posádka hasičského člunu i jednotka hasičů ze Sokolské ulice a zapojila se do ožívování. Poté je vystřídali záchranáři, aby stabilizovali životní funkce k převozu.

**Praha 8, Vltava pod Libeňským mostem, hlášeno 25.4.2004 v 18:44 hodin**

[http://www.mvcr.cz/hasici/hzs\\_kraj/praha/galerie/p040425/index.htm](http://www.mvcr.cz/hasici/hzs_kraj/praha/galerie/p040425/index.htm)

K případu topícího se muže u Libeňského mostu byli vysláni hasiči HZS Praha z holešovické stanice a hasičští potápěči z Krče. Hasiči oblečeného a z posledních sil plavajícího muže za pomoci člunů dostihli a i přes to, že měl snahu záchranáře stáhnout do vody (za neustálého cizojazyčného klení), ho vytáhli na člun a dopravili na břeh. Zde ho již téměř bezvládného ošetřili a předali posádce ZZS.

**5 x požár v Praze 10, Heldově ulici****hlášeno 21.4.2004 z Heldovy ul.č.2 v 02:34 hodin**

K vyšetření příčiny požáru byl na HZS hl.m.Prahy ohlášen požár, ke kterému došlo v cca 02:00 hodin v panelovém domě. Průzkumem na místě bylo zjištěno, že se jednalo o požár bytových dveří a rohožky bytu č.11 ve 4.nadzemním podlaží panelového domu. Požár, který poškodil dveře a zničil rohožku byl likvidován vodou z místního zdroje nájemníkem domu bez přivolání hasičů. Škoda : 2.000,- Kč.

**hlášeno 21.4.2004 z Heldovy ul.č.2 v 05:26 hodin**

Jednotka HZS Praha likvidovala vodou z místního zdroje požár vstupních bytových dveří bytu č. 12 ve 4.NP panelového domu. Požár poškodil dveře a zničil rohožku. Příklad má souvislost s předchozím případem na stejné adrese. Příčinou vzniku požáru bylo úmyslné zapálení. Škoda: 3 000,-Kč

**hlášeno 22.4.2004 z Heldovy ul.č.4 v 15:32 hodin**

Jednotka HZS Praha st.5 byla přivolána k požáru nepotřebného nábytku uskladněného v bývalé kočárkárně v obytném objektu. Požár byl likvidován tlakovou vodou. Příčinou vzniku požáru bylo úmyslné zapálení. Je velká pravděpodobnost souvislosti s předchozími požáry . Škoda: 20.000,-Kč

Na HZS hl.m.Prahy byl dne **27.4.2004 dodatečně ohlášen požár** vstupních dveří bytů č. 9 a 10 ve 3. a 4.nadzemním podlaží panelového domu. Požár, který poškodil dveře a zničil rohožku byl likvidován vodou z místního zdroje nájemníkem domu bez přivolání hasičských jednotek. Příklad má souvislost s předchozími případy Příčinou vzniku požáru bylo patrně úmyslné zapálení s tím, že se orgány PČR prověřuje i další verze - choromyslnost jedné osoby z domu. Škoda: 2 000,-Kč.

HZS hl.m.Prahy byl dne **30.4.2004 dodatečně ohlášen požár** vstupních bytových dveří bytu č. 12 ve 4.nadzemním podlaží panelového domu. Požár, který poškodil dveře a koberec pouze z vnitřní části bytové jednotky, byl likvidován vodou z místního zdroje uživatelkou bytu bez přivolání hasičské jednotky. Příklad má místní souvislost s předchozími. Příčinou vzniku požáru je patrně choromyslnost nájemnice z domu, která zapálila novinový papír (potřísněný hořlavou kapalinou) pod dveřmi svého bytu. Kynologická služba Police ČR nebyla na místo povolána. Z místa byl odebrán vzorek novin, nalezený pod dveřmi a dále byl proveden stěr podlahy pod dveřmi. Odebrané vzorky byly zaslány do TÚPO Modřany, kde byly podrobeny odborné expertize, která potvrdila, že se jednalo o hořlavou kapalinu. Škoda: 2 000,-Kč

**25.5.2004 v 11,15 hodin - Evakuace cca 1.000 osob**

[http://www.mvcr.cz/hasici/hzs\\_kraj/praha/galerie/p040525/index.htm](http://www.mvcr.cz/hasici/hzs_kraj/praha/galerie/p040525/index.htm)

Elektrická požární signalizace (EPS) v objektu Hlavního nádraží reagovala na zakouření podzemí pod odbavovací halou. Byly proto přivolány jednotka HZS hl.m.Prahy stanice č. 1 – Sokolská a jednotka HZS ČD. Na místě bylo zjištěno, že se jednalo o požár ve skladu zapomenutých a nevyzvednutých zásilek ve 2.PP haly. Likvidováno 2C proudy od hydrantu.

Požárem byla zničena uložená zavazadla na ploše 5 x 5 metrů, elektroinstalace NN v celém skladě, zařízení signalizace EPS, vybavení skladu a poškozena stavební konstrukce stropu. Zplodinami hoření byla očazena malba stěn a stropu v celém skladě. Došlo i k poškození sousedního archivu Celní správy Praha 1. Zde byla částečně poškozena elektroinstalace NN a zplodinami hoření očazeny archiválie. Příčina vzniku požáru nebyla jednoznačně určena, ale pravděpodobně se jednalo o nedbalost při kouření (na zemi byly nalezeny nedopalky cigaret), přičemž nelze ani vyloučit úmyslné zapálení z důvodů zakrytí stop (některé tašky a batohy nesly známky prohrabání). Škoda vzniklá požárem byla odhadnuta ve výši 1,000.000,- Kč.

Signalizace v metru zareagovala rovněž a automaticky byly uzavřeny vstupy z odbavovací haly do metra, vlaky stanicí pouze projížděly. Z haly bylo evakuováno podle odhadu představitelů ČD cca 1.000 osob, po dobu zásahu byla hala uzavřena, jízdenky se prodávaly ve vlacích, kam cestující chodili náhradní cestou mimo odbavovací halu.

**Dne 22.6.2004 17,43 hodin - požár červeného fosforu**

[http://www.mvcr.cz/hasici/hzs\\_kraj/praha/galerie/p040622a/index.htm](http://www.mvcr.cz/hasici/hzs_kraj/praha/galerie/p040622a/index.htm)

Jednotky HZS hl.m.Prahy pomocí likvidovaly CO<sub>2</sub> a pískem požár červeného fosforu určeného k expedici, který byl z důvodu stavebních prací dočasně uskladněn v garáži, situované ve dvoře obytného domu v Praze 9, ul.Kurta Konráda. Požárem bylo zničeno jedno balení (krabice) červeného fosforu a poškozena stavební část – povrchy stěn. Jako verze příčiny vzniku požáru byly stanoveny a) samovznícení fosforu, b) nedbalost při provádění stavebních prací, c) technická závada elektroinstalace, d) úmyslné zapálení. Pro silné zadýmení a z možného nebezpečí zintenzivnění požáru bylo z domu zachráněno celkem 16 osob. Během požáru došlo ke zranění 4 příslušníků HZS hl.m.Prahy, kteří byli ošetřeni lékařem na místě a poté pokračovali ve výkonu služby. Upřesnění příčiny požáru, výše škod a okolností vzniku požáru bylo předmětem došetření případu 23.6.2004 v dopoledních hodinách.

Došetření proběhlo za účasti Policie ČR, zástupců uživatele a příslušníků HZS hl.m.Prahy vedených vedoucím oddělení zjišťování příčin požárů. Bylo zjištěno jediné ohnisko požáru na podlaze průchozí chodbičky ve skladu. Technická závada byla jako příčina vzniku požáru vyloučena. Pravděpodobnou příčinou vzniku požáru bylo buď úmyslné zapálení v souvislosti s krádeží chemikálií, avšak prozatím nebylo vyloučeno chemické samovznícení. S ohledem na předpokládané porušení předpisů i v oblasti požární prevence se dalšího šetření účastnily orgány prevence HZS hl.m.Prahy. Přímá škoda činí dle vyjádření zástupců firmy 100.000 Kč.

**23.6.2004 v 10,02 hodin - Netradiční pokus o sebevraždu**

[http://www.mvcr.cz/hasici/hzs\\_kraj/praha/galerie/p040623/index.htm](http://www.mvcr.cz/hasici/hzs_kraj/praha/galerie/p040623/index.htm)

Jednotka HZS hl.m.Prahy byla vyslána do Prahy 9, za ulicí Nad Kundratkou. Nad srázem stál osobní automobil, jehož řidič vyhrožoval, že sjede dolů, pokud se k němu někdo přiblíží. Na místo byly povolány další složky záchranného systému – Policie ČR a Zdravotnická záchranná služba. Po jednání s policejním psychologem nastoupila policejní jednotka rychlého nasazení a muže zneškodnila a předala jej do lékařské péče. Hasičská jednotka pak zajistila vozidlo proti pohybu a předala místo Policii ČR, čímž byla akce skončena.

**21.9.2004 v 15,49 hodin - Praha 2, Mánesova 10/752**

Jednotka HZS hl.m.Prahy ze stanice č.1 - Sokolská likvidovala tlakovou vodou požár v pokoji bytu ve 4.NP . Na místě bylo zjištěno, že se jednalo o hoření časopisů a koberce na ploše 1 x 1 metr. V ohnisku bylo nalezeno ohořelé tělo uživatelky nar.24.3.1949. Přivolaná lékařka konstatovala smrt. Příčina vzniku požáru nebyla zprvu zjištěna, mohlo se jednat o úmyslné zapálení nebo choromyslnost. Dalším šetřením orgánů Policie ČR a z výsledků provedené pitvy bylo již

následující den zjištěno, že žena byla násilně usmrcena ještě před požárem, pachatel byl zajištěn a doznal se k vraždě i k založení požáru, kterým chtěl zakrýt stopy.

#### **2.10.2004 ve 13.13 hodin Praha 1, Petřínská rozhledna - záchrana osoby**

[http://www.mvcr.cz/hasici/hzs\\_kraj/praha/galerie/p041002/index.htm](http://www.mvcr.cz/hasici/hzs_kraj/praha/galerie/p041002/index.htm)

Jednotka HZS hl.m.Prahy vyslána byla k záchraně imobilní osoby z Petřínské rozhledny. Ve 13,27 hodin byla jednotka ze stanice č.1 – Sokolská na místě u rozhledny. Z důvodu poruchy výtahu snášela jednotka cizí státní příslušníci i s vozičkem po schodišti Petřínské rozhledny a ve 13,50 hodin byla žena předána příbuzným.

#### **6.10.2004 ve 21.48 hodin - Praha 6, letiště Ruzyně – nález RA materiálu**

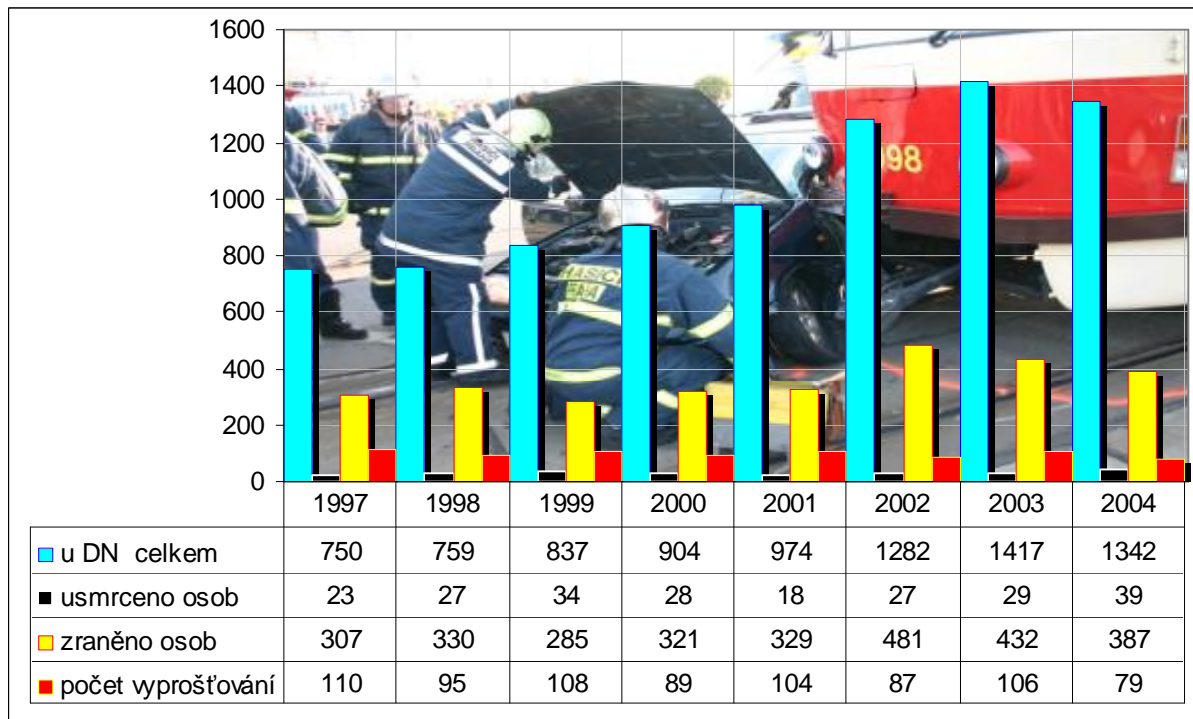
Operačnímu středisku HZS hl.m.Prahy byl ohlášen případ nehody s radioaktivním materiálem. Jednotka HZSP Letiště Ruzyně a příslušníci výjezdu chemicko – technické služby HZS hl.m.Prahy zjistili, že se jedná o transportní obal, který se nacházel u stojánky. Proto v ochranných oblecích zajistili místo nálezů radioaktivního materiálu v přepravním kontejneru. Nález byl uložen do plastové nádoby a radiometrickým měřením nebyl zjištěn žádný únik ionizovaného záření ani rozptýl látky do okolí. O případu byla telefonicky informována operační střediska GŘ HZS ČR a Státní ústav pro jadernou, chemickou a biologickou ochranu. Na místo se dostavili pracovníci SÚJCHBO, kterým byl zajištěný materiál předán s tím, že je možný transport k zahraničnímu adresátovi.

#### **20.11.2004 v 08.36 hodin – Praha 6, Papírenská 6 (Čistička odpadních vod)**

Jednotka HZS hl.m.Prahy byla vyslána k výbuchu v objektu čističky. Průzkumem na místě bylo zjištěno, že se jednalo o explozi směsi složek bioplynu v kalovém silu v provozu Čistírny odpadních vod. Na vrcholku sila ve výšce asi 15 metrů pracovali v kritické době tři dělníci, kteří vyměňovali jeho izolaci a technologické části. V důsledku exploze vznikla tlaková vlna, která víko sila utrhla a odhodila z pracoviště dva dělníky. Jeden z nich byl odhozen do vzdálenosti asi 20 metrů na zem a byl na místě mrtev. Druhý dělník utrpěl těžká zranění a musel být hasiči snesen k posádce ZZS, která jej odvezla k hospitalizaci. Třetí dělník, který byl na straně odvrácené od ohniska exploze, utrpěl pouze šok a byl jednotkou také zachraňován, protože schody na vrcholek byly poškozeny výbuchem. Výbuch poškodil víko sila a část armatury. Příčinou vzniku požáru byla nedbalost při sváření elektrickým obloukem bez zajištění pracoviště a bez protipožárních opatření. Škoda: 100 000,-Kč.

## Dopravní nehody

jsou stále častějším důvodem k výjezdu hasičů a na počtu všech událostí mají roční podíl až 16%. Na následujícím grafu je také zřejmý růst nejen počtu výjezdů, ale i počtu zraněných, kterým hasič zachraňuje životy.



Účast jednotek HZS hl.m. Prahy u dopravních nehod, Praha 1997 - 2004

## Zásahy na Nuselském mostě

Mezi lidem hasičským se jim říká "skokani" a jsou to lidé, kteří se rozhodli skoncovat se svým životem skokem z Nuselského mostu. Ve sledovaném období od 1.1.2000 do 20.12.2004 (označeno 2004\*) byli pražští hasiči přivoláni k 94 takovým případům, přičemž v roce 2004 jich byla zaznamenána plná třetina(!).

**Počet případů (UDA celkem) a z toho zásahy HZS hl.m.Prahy**

|       | UDA celkem | zásahů HZSP | % zásahů |
|-------|------------|-------------|----------|
| 2000  | 6          | 2           | 33,33    |
| 2001  | 17         | 6           | 35,29    |
| 2002  | 25         | 11          | 44       |
| 2003  | 13         | 6           | 46,15    |
| 2004* | 33         | 22          | 66,66    |

## Počet případů za sledované období dle měsíců a hodin dne

| měsíce | počet | hodiny   | počet | hodiny   | počet |
|--------|-------|----------|-------|----------|-------|
| I.     | 11    | 00 - 01h | 6     | 12 - 13h | 1     |
| II.    | 4     | 01 - 02h | 6     | 13 - 14h | 1     |
| III.   | 9     | 02 - 03h | 4     | 14 - 15h | 3     |
| IV.    | 6     | 03 - 04h | 5     | 15 - 16h | 5     |
| V.     | 5     | 04 - 05h | 5     | 16 - 17h | 2     |
| VI.    | 5     | 05 - 06h | 1     | 17 - 18h | 3     |
| VII.   | 4     | 06 - 07h | 1     | 18 - 19h | 1     |
| VIII.  | 6     | 07 - 08h | 2     | 19 - 20h | 11    |
| IX.    | 11    | 08 - 09h | 0     | 20 - 21h | 8     |
| X.     | 11    | 09 - 10h | 2     | 21 - 22h | 4     |
| XI.    | 14    | 10 - 11h | 1     | 22 - 23h | 12    |
| XII.   | 9     | 11 - 12h | 2     | 23 - 24h | 7     |

Nejtěživější jsou zimní leden a listopad na rozdíl od letního července. Podle hodin je rozhodující interval mezi 22. až 23.hodinou a kupodivu také časný večer mezi 19. a 20.hodinou.

## Použitá technika

|  | jen 133 | 211 | 213 | 241 | 242 | 261 | 812 |
|--|---------|-----|-----|-----|-----|-----|-----|
| 2000   | 2       | 4   | 0   | 0   | 0   | 2   | 0   |
| 2001   | 9       | 3   | 0   | 0   | 3   | 2   | 1   |
| 2002   | 4       | 17  | 2   | 1   | 1   | 3   | 0   |
| 2003   | 0       | 13  | 0   | 0   | 0   | 4   | 0   |
| 2004*  | 1       | 8   | 0   | 0   | 0   | 4   | 0   |
| Legenda: jen 133 = CAS 24 (zpravidla) bez další techniky |         |     |     |     |     |     |     |
| 211 = AZ do 30 metrů                                     |         |     |     |     |     |     |     |
| 213 = AZ do 40 metrů                                     |         |     |     |     |     |     |     |
| 241, 242 = technický automobil                           |         |     |     |     |     |     |     |
| 261 = velitelský automobil                               |         |     |     |     |     |     |     |
| 812 = pila kotoučová                                     |         |     |     |     |     |     |     |

Z dalších poznatků stojí za zmínku:

- q z těch desítek skokanů to byly jenom 2 ženy.
- q v jednom případě se povedlo adepta smrti zachránit poté, co byla přivedena jeho přítelkyně, která se úspěšně zapojila do akce.
- q v jednom případě už zoufalec visel jen za ruce v dolní části zábradlí a hasiči jej několik minut drželi jen za ruce.

## Odbor prevence

Odbor prevence HZS hl.m.Prahy plnil v roce 2004 úkoly stanovené hlavním zaměřením odboru prevence, které bylo rozpracováno dle zaměření hlavních úkolů HZS hl. m. Prahy a plánu akcí připravovaných MV GR HZS ČR.

V roce 2004 bylo v rámci plnění plánu hlavních úkolů provedeno:

- ü celkem **868 požárních kontrol** zaměřených na dodržování povinností stanovených předpisy o požární ochraně a
- ü **321 následných kontrolních dohlídek.**

Z tohoto počtu kontrol bylo 401 kontrol provedeno v objektech určených pro ubytování, při kterých bylo zjištěno celkem 614 závad za které byly uloženy pokuty v celkové výši 50 500,- Kč.

Kromě schváleného plánu kontrolní činnosti byly v roce 2004 plněny další mimořádné úkoly. Na úseku kontrolní činnosti byly provedeny mimo plán kontrolní činnosti celkem 3 mimořádné kontrolní akce většího rozsahu. Jednalo se o

- ü **36 požárních kontrol autobazarů** provedených ve spolupráci s Policií ČR,
- ü **požární kontroly 2 velkých tržnic** provedených ve spolupráci s Celním ředitelstvím Praha a
- ü **75 kontrol zaměřených na prodej a skladování zábavné pyrotechniky.**

V roce 2004 byly také provedeny

- ü **4 integrované kontroly** zaměřené na prevenci závažných havárií iniciované Českou inspekci životního prostředí
- ü **17 společných kontrol s Odborem ochrany obyvatelstva a vzdělávání.**

Za kalendářní rok 2004 byl odborem prevence uloženo celkem 9 pokut za neplnění povinností stanovených předpisy o požární ochraně v celkové výši 253 500,- Kč. Z toho

- ü **4 pokuty ve správním řízení** v úhrnné hodnotě 250 000,- Kč a
- ü **5 blokových pokut** v úhrnné hodnotě 3 500,- Kč.

Příslušníci odboru prevence HZS hl.m.Prahy dále vydali v roce 2004

- ü celkem **26 stanovisek k předloženým posouzením požárního nebezpečí** činností s vysokým požárním nebezpečím a
- ü **8776 stanovisek** ke stavebním a územním řízením.
- ü dále se zúčastnili **235 místních šetření** v rámci územního řízení,
- ü **1666 místních šetření** v rámci stavebního řízení a
- ü **3444 kolaudačních řízení.**

V rámci **preventivně výchovné činnosti** se pracovníci odboru prevence podíleli na realizaci celkem 91 akce a dvakrát zajistili medializaci problematiky z oblastí požární ochrany odbornými články v tisku.



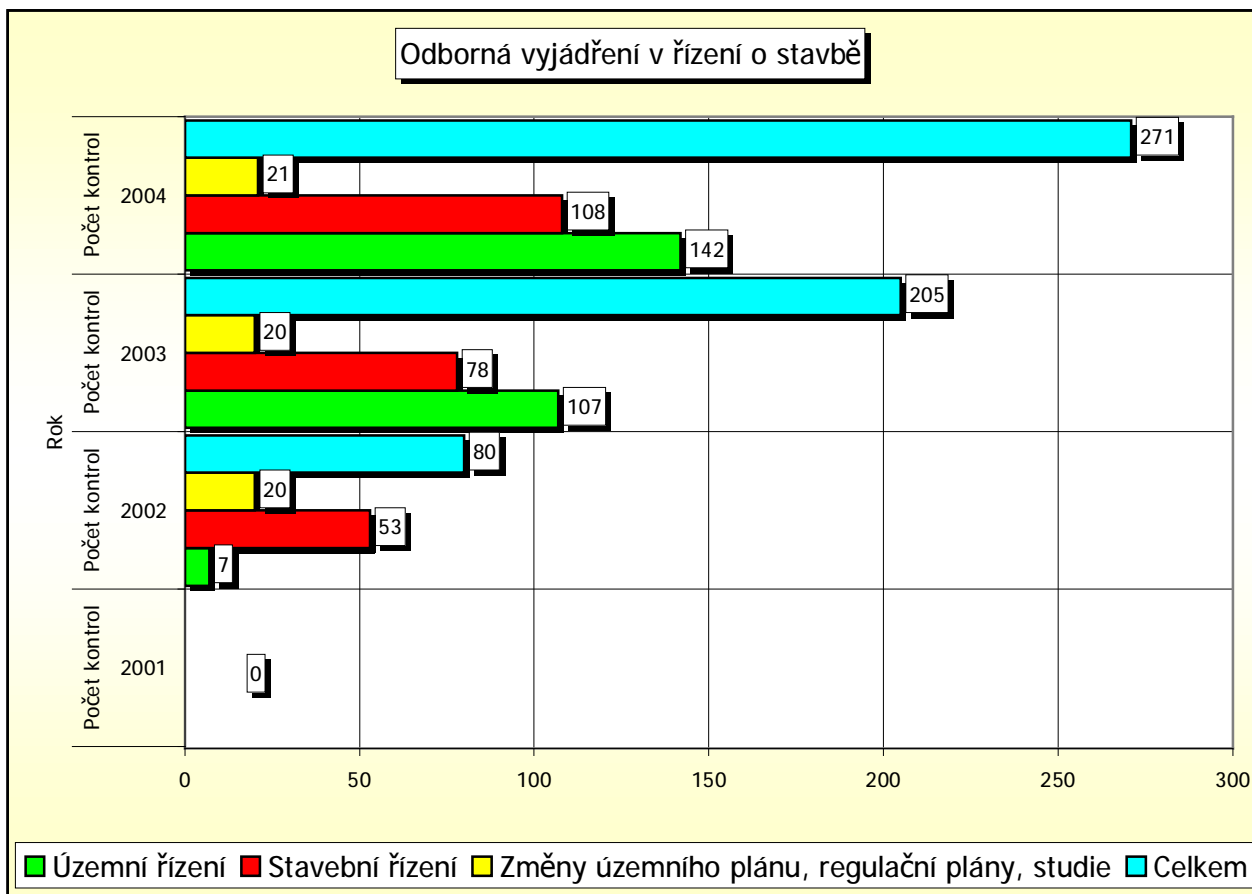
## Odbor ochrany obyvatelstva a plánování

Činnost odboru se řídila v roce 2004 hlavním zaměřením odboru, které bylo rozpracováno dle zaměření hlavních úkolů HZS hl.m.Prahy a plánu akcí připravovaných MV GŘ HZS ČR. V roce 2004 byly v rámci plnění plánu hlavních úkolů provedeny stovky akcí, které lze rozčlenit na 4 hlavní činnosti:

- 1) Odborná vyjádření v řízení o stavbě
- 2) Kontroly stálých tlakově odolných úkrytů (STOÚ)
- 3) Preventivně výchovná činnost (PVC)
- 4) Zřizování zařízení civilní ochrany

### 1) Odborná vyjádření v řízení o stavbě

| Druh jednotlivých kontrol a vyjádření, poskytnutí technické a metodické pomoci  | 2001     | 2002      | 2003       | 2004       |
|---|----------|-----------|------------|------------|
| Stanoviska územního řízení  | 0        | 7         | 107        | 142        |
| Stavební řízení   | 0        | 53        | 78         | 108        |
| Stanoviska jiná (změny územního plánu, regulační plány, studie, posuzování výrobků)   | 0        | 20        | 20         | 21         |
| <b>Celkem</b>   | <b>0</b> | <b>80</b> | <b>205</b> | <b>271</b> |
| Z toho počet stanovisek, kde bylo požadováno opatření ke zřízení improvizovaných úkrytů (IÚ) nebo, kde toto řešení ochrany obyvatelstva bylo předloženo projektovou dokumentací | 0        | 0         | 84         | 134        |



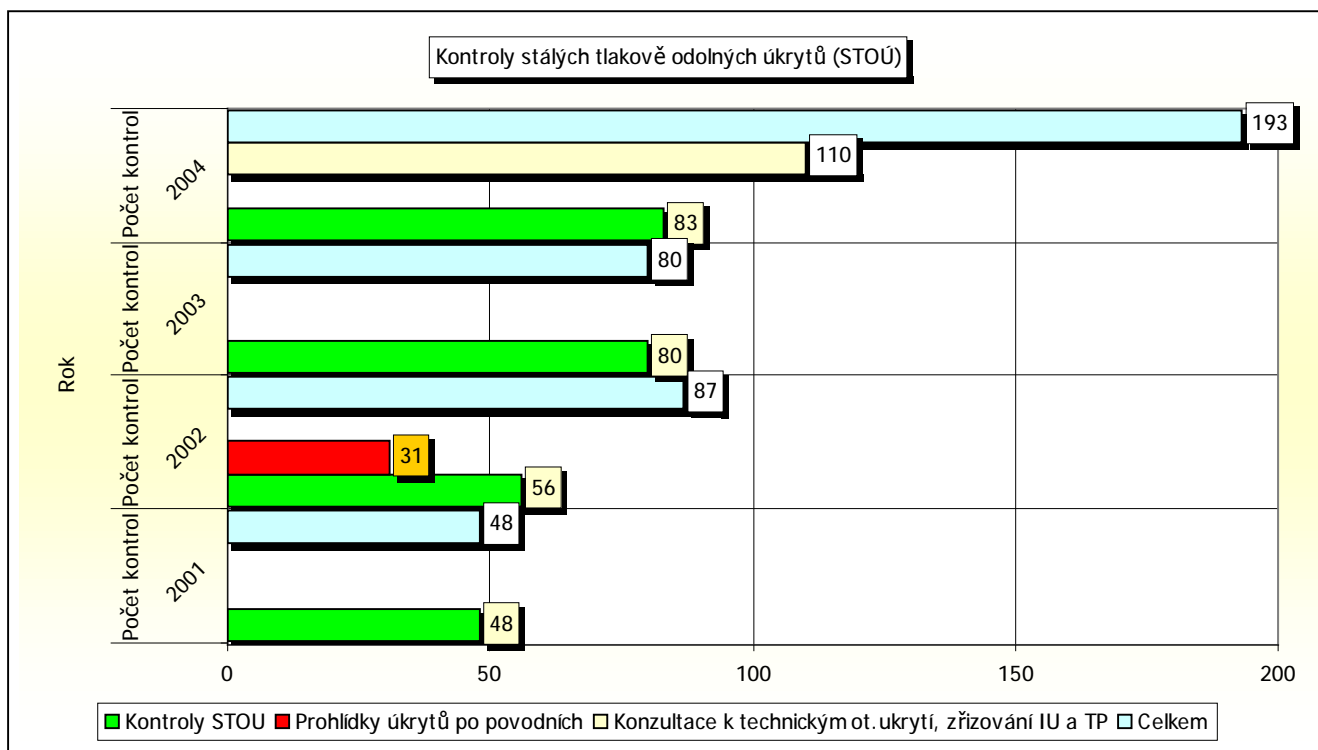
## 2) Kontroly stálých tlakově odolných úkrytů (STOÚ)

V oblasti zabezpečení úkrytů se pozornost v roce 2004 zaměřovala na tyto hlavní úkoly:

- q průběžně byla prováděna aktualizace úkrytového fondu v hl.m. Praze,
- q byl zpracován návrh pravidel na zachování ochranných vlastností úkrytů v objektech se sníženým počtem pracovníků výrobní a správní sféry,
- q byla vypracována pravidla pro zabezpečení údržby úkrytů v domech bytových družstev,
- q byla zpracována kritéria pro nárokování velkokapacitních improvizovaných úkrytů.

| Druh jednotlivých kontrol a vyjádření, poskytnutí technické a metodické pomoci  | 2001      | 2002      | 2003      | 2004       |
|---|-----------|-----------|-----------|------------|
| Přehled provedených kontrol stálých tlakově odolných úkrytů (vyvolaná šetření*, následné kontroly, poskytnutí technické metodické pomoci při úpravách STOÚ) | 48        | 56        | 80        | 83         |
| Prohlídky úkrytů po povodních   | 0         | 31        | 0         | 0          |
| Konzultace k technickým otázkám úkrytí, zřizování improvizovaných úkrytů a technických prohlídek úkrytů.  | 0         | 0         | 0         | 110        |
| <b>Celkem</b>   | <b>48</b> | <b>87</b> | <b>80</b> | <b>193</b> |

\* Šetření byla spojena s kontrolou STOÚ, prováděná byla na základě zjištěných nedostatků v technickém stavu objektů nebo na základě požadavků majitele STOÚ.

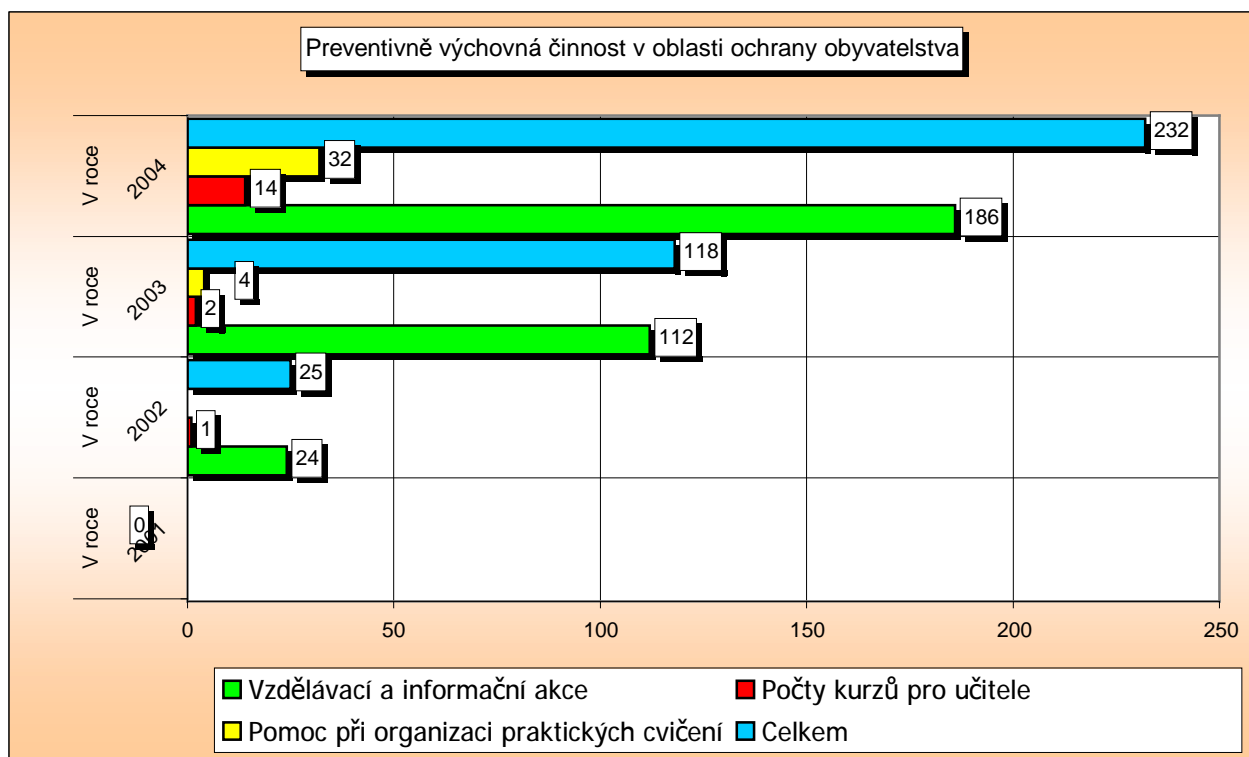


## 3) Preventivně výchovná činnost v oblasti ochrany obyvatelstva

Preventivně výchovná činnost vycházela ze základních legislativních norem, metod práce a současných potřeb a zkušeností v oblasti ochrany obyvatelstva. Tabulka a graf v oblasti preventivně výchovné činnosti dává přehled o realizaci praktických cvičení na základních a středních školách, o počtech kurzů pro učitele, vzdělávacích a informačních akcích, v souladu s Pokynem Ministerstva školství, mládeže a tělovýchovy k začlenění tematiky „Ochrana člověka za mimořádných událostí“ do vzdělávacích programů. Tabulka a graf dále znázorňují přípravu pracovníků veřejné správy a samosprávy, odbornou přípravu krizového managementu právnických osob, exkurze a akce pro veřejnost na hasičských stanicích, semináře pro pedagogické pracovníky

pražských základních a středních škol, přednášky, besedy, ukázky techniky, výstroje a činnosti speciálních odborností hasičů na veřejnosti.

| Preventivně výchovné a vzdělávací akce v oblasti ochrany a přípravy obyvatelstva  | 2001     | 2002      | 2003       | 2004       |
|---|----------|-----------|------------|------------|
| Vzdělávací a informační akce pro školy, právnické a fyzické osoby (přednášky, ukázky, besedy)   | 0        | 24        | 112        | 186        |
| Počty kurzů pro učitele organizovaných HZS hl.m.Prahy k problematice ochrany člověka za MU  | 0        | 1         | 2          | 14         |
| Počet škol, kterým byla poskytnuta pomoc HZS hl.m. Prahy při organizaci praktických cvičení v rámci výuky témat ochrany člověka za MU | 0        | 0         | 4          | 32         |
| <b>Celkem</b>   | <b>0</b> | <b>25</b> | <b>118</b> | <b>232</b> |



#### 4) Zřizování zařízení civilní ochrany

Na základě Vyhlášky MV č.380 ze dne 9.8.2002 k zabezpečení úkolů ochrany obyvatelstva pokračoval proces vydávání stanovisek ke zřizování zařízení CO pro právnické a podnikající fyzické osoby, které sdružují větší počet STOU, skladů PIO, nebo potenciálně ohrožujících obyvatelstvo HMP nebezpečnou výrobou, nebo skladováním chemických látek.

Záměrem je vytvořit dostatečný počet připravených druhosledových jednotek k zefektivnění systému ochrany obyvatelstva při mimořádných událostech a k provádění záchranných a likvidačních prací.

K 1.12.2004 obdržel OBOP HZSP oficiální žádosti o zřízení 101 zařízení CO pro zajištění ukrytí osob, evakuaci, vyprošťování, dekontaminaci osob a věcných prostředků, výdej prostředků PIO.

| Zařízení CO v HMP                   | 2001       | 2002 | 2003 | 2004 |
|-------------------------------------|------------|------|------|------|
| Počet žádostí o zřízení zařízení CO | 0          | 0    | 89   | 12   |
| <b>Celkem</b>                       | <b>101</b> |      |      |      |