



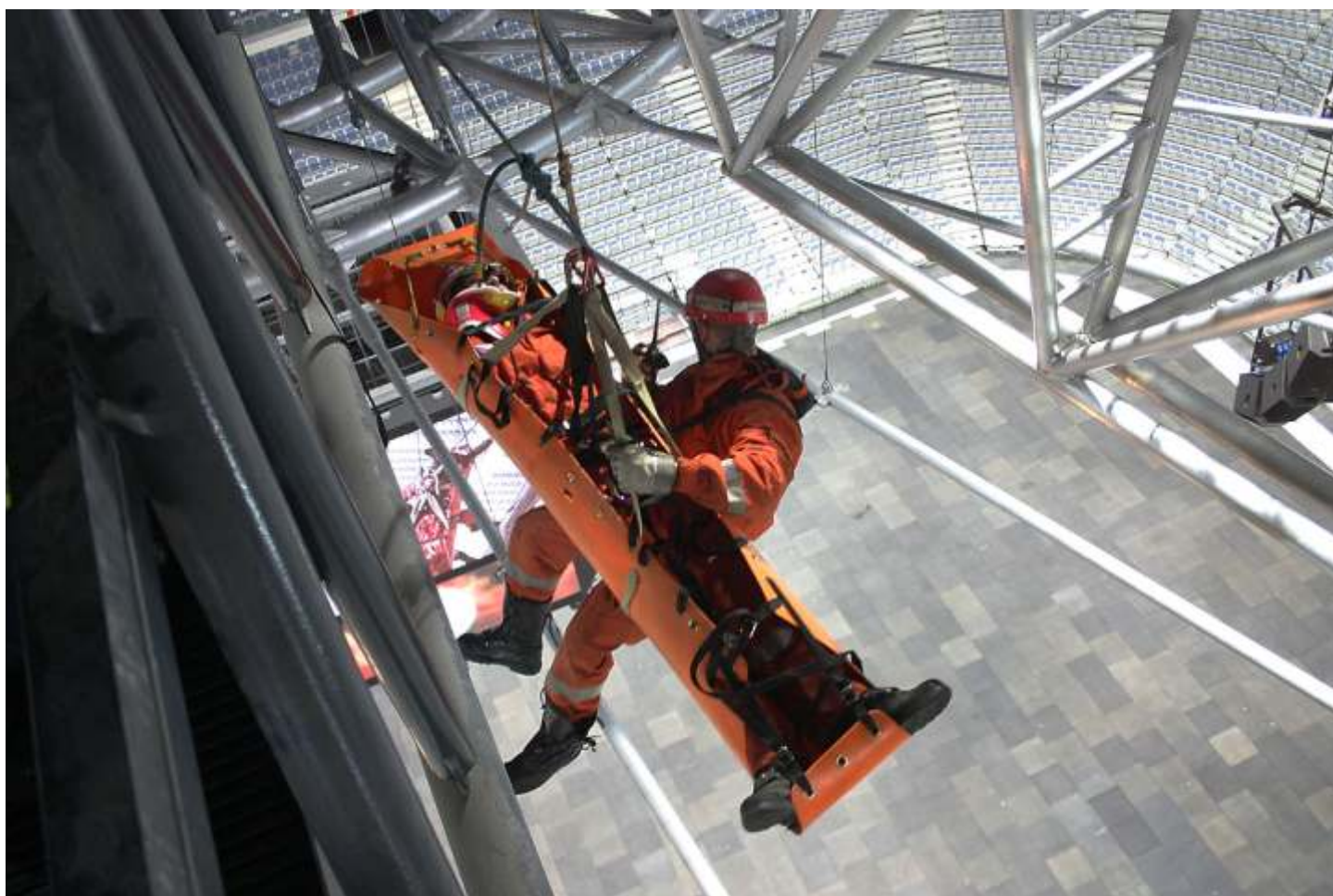
# HASIČSKÝ ZÁCHRANNÝ SBOR hlavního města Prahy

STATISTICKÁ ROČENKA 2005



PRAHA únor 2006

*Tato publikace je vydávána ve smyslu ustanovení § 26, odst.(1), písm.n) zákona č.133/85 Sb. ve znění pozdějších předpisů jako součást Zprávy o stavu požární ochrany v hl. m. Praze. Materiál slouží také pro potřeby státních a statistických orgánů a pro odbornou veřejnost.*



Porovnání základních dat		2004	2005	rozdíl
a) celkem událostí	...	8.952	9.089	+ 137
z toho požárů	...	2.659	2.588	- 70
zásahů tech.charakteru	...	5.262	5.338	+ 76
planých poplachů	...	1.007	1.159	- 152
<b>c) důsledky požárů</b>				
usmrceno osob	...	14	9	- 5
zraněno osob	...	122	108	- 14
evakuováno a zachráněno osob	...	1214	281	- 933
přímá hmotná škoda (mil.Kč)	...	111,479	140,012	+ 28,533
uchráněné hodnoty (mil.Kč)	...	384,520	630,151	+245,631

**Nejvyšší škodu 23 milionů Kč způsobil v roce 2005 požár, ke kterému došlo 12.listopadu v Praze 7, kde na Výstavišti Praha shořelo divadlo Globe. Požár byl oznámen v 02.55 hodin.**

**Dopravní nehody mají v roce 2005 podíl až 15% na výjezdu hasičů - 16. března v 06.33 hodin byly jednotky vyslány dopravní nehodě tramvaje linky č. 22. Zadní vůz tramvajové soupravy při jízdě v zatáčce vykolejil a narazil do nástupiště obsazeného čekajícími lidmi.**

**Dvě osoby při nehodě zemřely, další tři osoby byly předány do péče ZZS. Příslušníci jednotek HZS zajišťovali předlékařskou první pomoc.**

# HASIČSKÝ ZÁCHRANNÝ SBOR

## HASIČSKÝ ZÁCHRANNÝ SBOR

### hlavního města Prahy

## STATISTICKÁ ROČENKA 2005

### OBSAH

### Strana

#### Tabulková část

Souhrnné informace o událostech	....	....	....	tab. 01	....	2
Porovnání počtu událostí v hl.m.Praze v letech 2003 - 2005	....	....	....	tab. 02	....	2
Základní údaje o požárech	....	....	....	tab. 03	....	3
Usmrcené a zraněné osoby podle kategorie a stav zraněných	....	....	....	tab. 04	....	3
Vývoj počtu událostí dle druhu 1998-2005 + graf	....	....	....	tab. 05	....	4
Počet jednotlivých událostí podle objektu vzniku	....	....	....	tab. 06	....	5
Počet jednotlivých událostí podle dne v týdnu + graf	....	....	....	tab. 07	....	6
Počet událostí v měsících + graf	....	....	....	tab. 08	....	7
Výjezdy k událostem dle hodin oznámení + graf	....	....	....	tab. 09	....	8
Požáry podle obcí	....	....	....	tab. 10	....	9
Počet požárů a přímé škody podle druhu vlastnictví	....	....	....	tab. 11	....	10
Požáry v jednotlivých odvětvích hospodářství	....	....	....	tab. 12	....	10
Požáry v objektech pojištěných / nepojištěných	....	....	....	tab. 13	....	11
Počet požárů a přímé škody podle způsobu uzavření požáru	....	....	....	tab. 14	....	11
Požáry podle příčiny a činnosti při vzniku	....	....	....	tab. 15a	....	12
Požáry podle příčiny a činnosti při vzniku (pokračování)	....	....	....	tab. 15b	....	13
Skupiny příčin požárů 2005	....	....	....	tab. 16a	....	14
Nejčtenější příčiny požárů 2005	....	....	....	tab. 16b	....	14
Informace o jednotkách	....	....	....	tab. 17	....	14
Druhy výjezdů hasičských jednotek + graf	....	....	....	tab. 18	....	15
Počet zásahů jednotek podle typu události	....	....	....	tab. 19	....	16
Graf – Účast u zásahů podle stanic HZS hl.m.Prahy, 2005	....	....	....	....	....	17
Negativní vlivy u zásahu	....	....	....	tab. 20	....	17
Činnost jednotky v závislosti na typu události	....	....	....	tab. 21	....	18
Počet použití druhů techniky v závislosti na typu události	....	....	....	tab. 22a	....	19
Počet použití druhů techniky v závislosti na typu události (pokračování)	....	....	....	tab. 22b	....	20
Informace o technických zásazích	....	....	....	tab. 23	....	21
Grafy vývoje některých příčin požárů s lineární spojnicí trendu	....	....	....	....	....	22

#### Textová část

Požáry s rozhodujícím vlivem na škody	....	....	....	....	....	23
Závažné a zajímavé případy zásahů HZS hl.m.Prahy	....	....	....	....	....	30
Dopravní nehody	....	....	....	....	....	32

PRAHA - únor 2006

**PRAHA - únor 2006**

Souhrnné informace o událostech	Požáry s účastí jednotky	Požáry bez účasti jednotky	Požáry celkem	Dopravní nehody 21-25	Živelní pohromy 31-35	Úniky látek 41-45	Technické havárie 51-54	Radiální havárie a nehody 61	Ostatní mimořádné události 71	Plané poplachy 81	Celkem událostí 12..81
	12	19	12+19	21-25	31-35	41-45	51-54	61	71	81	12..81
Počet událostí	2 529	59	2 588	1 381	297	937	2 711	0	16	1 159	9 089
- s vícenásobným zásahem	0	0	0	0	0	0	0	0	0	3	3
Počet usmrcených osob	7	2	9	25	1	0	158	0	0	0	193
Počet usmrcených hasičů - HZS	0	0	0	0	0	0	0	0	0	0	0
Počet usmrcených hasičů - SDH	0	0	0	0	0	0	0	0	0	0	0
Počet zraněných osob	101	2	103	516	0	6	172	0	0	0	797
Počet zraněných hasičů - HZS	5	0	5	2	0	0	1	0	1	0	9
Počet zraněných hasičů - SDH	0	0	0	0	0	0	0	0	0	0	0
Počet evakuovaných osob	208	0	208	1	0	0	84	0	0	0	293
Počet zachráněných osob	73	0	73	122	0	5	388	0	0	0	588
Počet zásahů všech jednotek PO	2 975	0	2 975	1 501	312	994	2 913	0	17	1 208	9 920
- zasahujících hasičů	22 600	0	22 600	9 425	1 951	5 545	18 673	0	71	6 566	64 831
- jednotek HZS ČR	2 763	0	2 763	1 458	217	875	2 647	0	15	549	8 524
- zasahujících hasičů	21 434	0	21 434	9 211	1 418	4 981	17 347	0	57	3 996	58 444
- jednotek SDH obcí	85	0	85	6	86	5	29	0	0	5	216
- zasahujících hasičů	511	0	511	28	484	18	130	0	0	29	1 200
- jednotek HZS podniků	127	0	127	36	9	114	237	0	2	654	1 179
- zasahujících hasičů	655	0	655	184	49	546	1 196	0	14	2 541	5 185
- jednotek SDH podniků	0	0	0	0	0	0	0	0	0	0	0
- zasahujících hasičů	0	0	0	0	0	0	0	0	0	0	0
- jednotek vojenských a ostatních	0	0	0	1	0	0	0	0	0	0	1
- zasahujících hasičů	0	0	0	2	0	0	0	0	0	0	2
Počet vícenásobných zásahů	0	0	0	0	0	0	0	0	0	7	7

Tab. 01

## Porovnání počtu událostí v hl.m.Praze v letech 2003 - 2005

Požáry podle měsíců, Praha 2003 - 2005

	2003	2004	2005
I.	204	157	208
II.	168	232	150
III.	348	235	232
IV.	312	296	305
V.	248	281	228
VI.	247	201	237
VII.	251	207	167
VIII.	320	245	202
IX.	283	209	215
X.	229	172	238
XI.	222	172	206
XII.	216	252	198

Požáry podle dnů v týdnu,

Praha 2003-2005

	2003	2004	2005
pondělí	200	363	362
úterý	200	355	339
středa	218	391	337
čtvrtek	201	384	370
pátek	186	390	375
sobota	221	402	412
neděle	149	374	391

Tab. 02

<b>Základní údaje o požárech</b>	
<b>Počet požárů CELKEM</b>	<b>2 588</b>
Požáry se škodou < 10.000,- Kč	2 094
Požáry se škodou 10.000 - 250.000,- Kč	411
Požáry se škodou 250.100 - 1.000.000,- Kč	66
Požáry se škodou nad 1.000.000,- Kč	16
<b>Počet usmrcených CELKEM</b>	<b>9</b>
Usmrcených < 15 let	0
Usmrcených 15 - 60 let	5
Usmrcených > 60 let	4
Usmrcených - hasiči HZS ČR	0
Usmrcených - hasiči HZS podniků	0
Usmrcených - hasiči SDH, ostatní	0
<b>Počet zraněných CELKEM</b>	<b>108</b>
Zraněných < 15 let	8
Zraněných 15 - 60 let	87
Zraněných > 60 let	8
Zraněných - hasiči HZS ČR	5
Zraněných - hasiči HZS pod.	0
Zraněných - hasiči SDH,	0
<b>Evakuováno celkem</b>	<b>208</b>
<b>Zachráněno celkem</b>	<b>73</b>
<b>Přímá škoda (tis. Kč)</b>	<b>140,012</b>
<b>Následná škoda (tis. Kč)</b>	<b>5,177</b>
<b>Uchráněné hodnoty (tis. Kč)</b>	<b>630,150</b>

Tab. 03

<b>Usmrcené a zraněné osoby podle kategorie a stav zraněných</b>							
KATEGORIE	Usmrceno osob	Zraněno osob	Stav zraněných hasičů po 3 týdnech				
			Zemřelo	Těžké	Lehké	Nezjištěno	
Děti do 15 let	0	40	/	/	/	/	
Osoby od 15 do 60 let	104	664	/	/	/	/	
Osoby nad 60 let	89	93	/	/	/	/	
Hasiči HZS ČR	0	8	0	0	0	0	
Hasiči HZS podniků	0	0	0	0	0	0	
Hasiči SDH, ostatní	0	0	0	0	0	0	
<b>Praha celkem</b>	<b>193</b>	<b>805</b>	<b>0</b>	<b>0</b>	<b>0</b>	<b>0</b>	

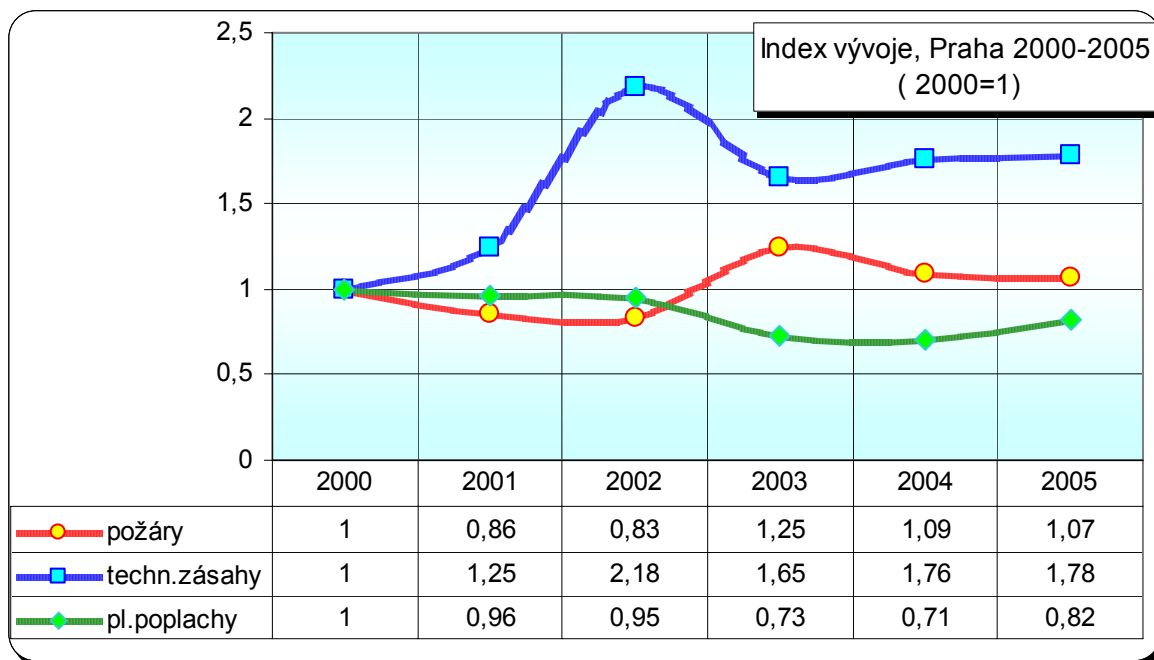
Tab. 04

**Vývoj počtu událostí dle druhu, Praha 1998 - 2005**

	Požáry s účastí jednotky	Požáry bez účasti jednotky	Požáry celkem	Dopravní nehody 21-25	Živelní pohromy 31-35	Úniky látek 41-45	Technické havarie 51-54	Ostatní mimořádné události	Plané poplachy	Celkem událostí
	12	19	Σ	21-25	31-35	41-45	51-54	71	81	Σ
1998	2 654	69	2 723	821		423	1 380		1 384	6 731
1999	2 459	47	2 506	837		487	1 499		1 563	6 892
2000	2 361	65	2 426	904		541	1 546		1 419	6 836
2001	2 026	60	2 086	974		602	2 153		1 358	7 173
2002	2 232	72	2 304	1 316	(1860)	918	4 292	(106)	1 348	10 178
2003	2 976	72	3 048	1 476	110	1 013	2 264	75	1 036	9 022
2004	2 604	55	2 659	1 342	158	966	2 779	18	1 007	8 929
2005	2 529	59	2 588	1 381	297	937	2 711	16	1 159	9 089

Pozn.: V r. 2002 změna v označení typu události, typy 31-35 a 71 jsou obsaženy v typech 51-54

Tab. 05



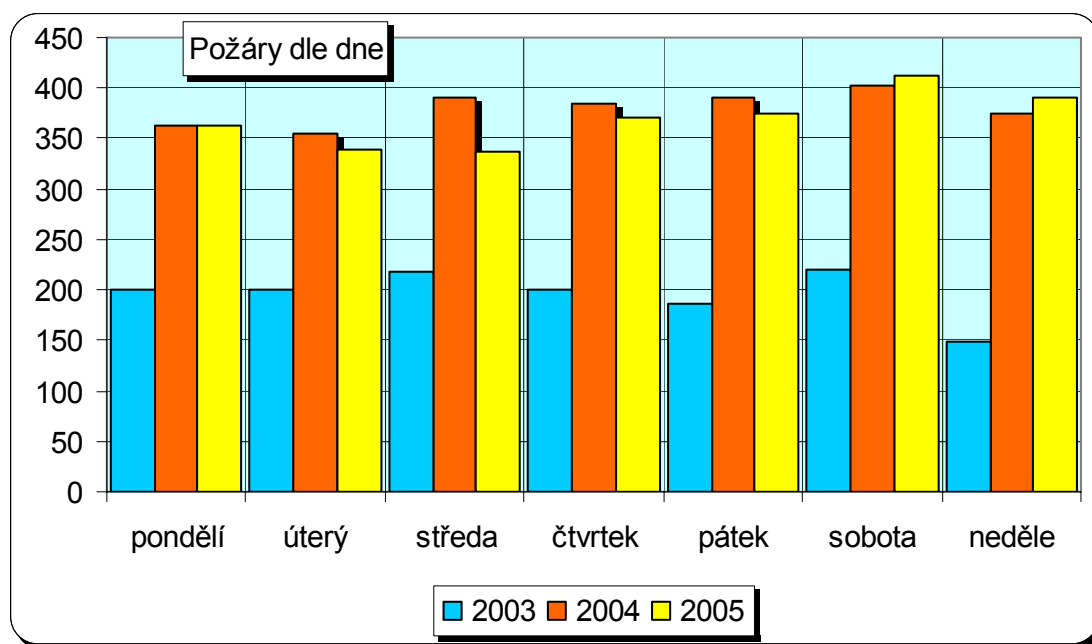
graf k tab. 05

<b>Počet jednotlivých událostí podle objektu vzniku</b>	Požáry s účastí jednotky	Požáry bez účasti jednotky	Požáry celkem	Dopravní nehody 21-25	Živelní pohromy 31-35	Úniky látek 41-45	Technické havarie 51-54	Radianí havarie a nehody	Ostatní mimořádné události	Plané poplachy	Celkem událostí
	12	19	Σ	21-25	31-35	41-45	51-54	61	71	81	Σ
Budovy pro zdravotnictví	9	0	9	0	2	0	6	0	2	0	19
Budovy pro služby a os. hygienu	3	0	3	0	0	0	1	0	1	0	5
Budovy pro výchovu, vědu a výzkum	4	2	6	0	3	2	24	0	0	2	37
Budovy pro kulturu a tělovýchovu	10	2	12	0	4	1	6	0	1	6	30
Budovy administrativní	18	3	21	0	8	5	51	0	2	90	177
Budovy pro společ. ubytování, chaty	22	2	24	0	2	1	11	0	0	6	44
Budovy pro obchod a stravování	31	8	39	0	4	3	15	0	1	26	88
Budovy pro sociál. zabezpečení	1	0	1	0	0	0	0	0	0	0	1
Budovy historické a církevní	0	0	0	0	0	0	10	0	0	46	56
Bytový fond domovní	498	11	509	2	133	59	1559	0	5	142	2409
Rodinné domky	35	3	38	0	16	3	42	0	0	4	103
Ostatní budovy pro bydlení	2	1	3	0	0	1	7	0	0	1	12
Výrobní budovy mimo zem. a lesy	3	2	5	0	0	6	11	0	0	80	102
Energetické výrobní budovy	3	1	4	0	0	0	11	0	0	2	17
Budovy pro dopravu a spoje	6	0	6	6	4	76	120	0	1	483	696
Budovy pro garáž a údržbu voz.	9	0	9	0	0	1	4	0	0	3	17
Budovy pro skladování - nezeměd.	8	1	9	0	0	0	1	0	0	2	12
Budovy pro živočiš. a rostl. výrobu	0	0	0	0	0	0	0	0	0	0	0
Budovy pro sklad. zem. produktů	0	0	0	0	0	1	1	0	0	0	2
Objekty mimo budov	11	0	11	4	2	1	36	0	0	4	58
Objekty mimo budov v zeměděl.	2	0	2	0	0	0	0	0	0	0	2
Objekty ve výstavbě a rekonst.	9	0	9	0	0	0	11	0	0	5	25
Opuštěné objekty a demolice	184	0	184	0	0	0	6	0	0	9	199
Provizoria a účelové objekty	25	1	26	0	0	0	2	0	0	0	28
Dopravní prostř. a prac. stroje	236	9	245	52	4	11	109	0	0	22	443
Garáže mimo budov	5	0	5	1	0	0	2	0	0	2	10
Komunikace	6	0	6	1298	73	730	236	0	0	62	2405
Zemědělské plochy	3	0	3	0	1	0	0	0	0	0	4
Lesy	10	0	10	0	0	0	8	0	0	4	22
Volné skládky	359	2	361	17	41	32	406	0	2	127	986
Odpady	1000	9	1009	0	0	3	4	0	0	28	1044
Nezatříděno	17	2	19	0	0	1	7	0	1	3	31
<b>OBJEKTY CELKEM</b>	<b>2529</b>	<b>59</b>	<b>2588</b>	<b>1381</b>	<b>297</b>	<b>937</b>	<b>2711</b>	<b>0</b>	<b>16</b>	<b>1159</b>	<b>9089</b>

Tab. 06

Počet jednotlivých událostí podle dne v týdnu											
	Požáry s účastí jednotky	Požáry bez účastí jednotky	Požáry celkem	Dopravní nehody 21-25	Živelní pohromy 31-35	Úniky látek 41-45	Technické havárie 51-54	Radianí havárie a nehody	Ostatní mimořádné události	Plané poplachy	Celkem událostí
	12	19	Σ	21-25	31-35	41-45	51-54	61	71	81	Σ
<b>Pondělí</b>	352	10	362	210	86	128	400	0	3	174	1 363
<b>Úterý</b>	329	10	339	206	7	139	401	0	1	168	1 261
<b>Středa</b>	328	9	337	213	0	132	397	0	3	185	1 267
<b>Čtvrtek</b>	361	10	371	216	6	158	384	0	5	171	1 311
<b>Pátek</b>	372	4	376	197	127	147	401	0	2	208	1 459
<b>Sobota</b>	405	7	412	180	24	133	363	0	0	142	1 254
<b>Neděle</b>	382	9	391	159	47	99	365	0	2	111	1 174
<b>CELKEM</b>	<b>2 529</b>	<b>59</b>	<b>2 588</b>	<b>1 381</b>	<b>297</b>	<b>936</b>	<b>2 711</b>	<b>0</b>	<b>16</b>	<b>1 159</b>	<b>9 089</b>

Tab. 07

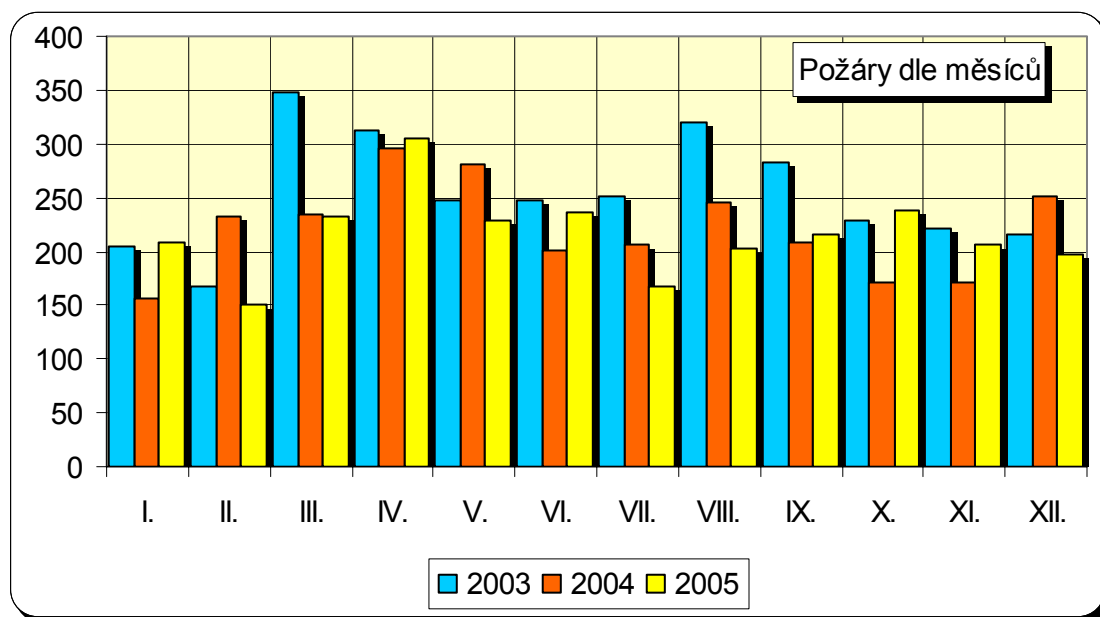


graf k tab. 07



Počet událostí v měsících	Požáry s účastí jednotky	Požáry bez účastí jednotky	Požáry celkem	Dopravní nehody 21-25	Živelní pohromy 31-35	Úniky látek 41-45	Technické havarie 51-54	Radiální havarie a nehody	Ostatní mimořádné události	Plané poplachy	Celkem událostí
	12	19	Σ	21-25	31-35	41-45	51-54	61	71	81	Σ
Leden	202	6	208	92	0	30	154	0	1	80	565
Únor	143	7	150	89	0	35	239	0	1	71	585
Březen	226	6	232	99	1	54	220	0	1	125	732
Duben	298	7	305	102	0	89	178	0	1	88	763
Květen	222	6	228	111	67	82	348	0	1	102	939
Červen	228	9	237	110	0	109	328	0	3	85	872
Červenec	163	4	167	123	61	81	264	0	4	101	801
Srpen	198	4	202	116	0	110	243	0	0	120	791
Září	212	3	215	122	8	118	194	0	0	114	771
Říjen	234	4	238	158	0	115	205	0	3	89	808
Listopad	208	0	208	134	0	68	158	0	1	80	649
Prosinec	195	3	198	126	160	45	180	0	0	104	813
<b>CELKEM</b>	<b>2529</b>	<b>59</b>	<b>2588</b>	<b>1381</b>	<b>297</b>	<b>936</b>	<b>2711</b>	<b>0</b>	<b>16</b>	<b>1159</b>	<b>9089</b>

Tab. 08

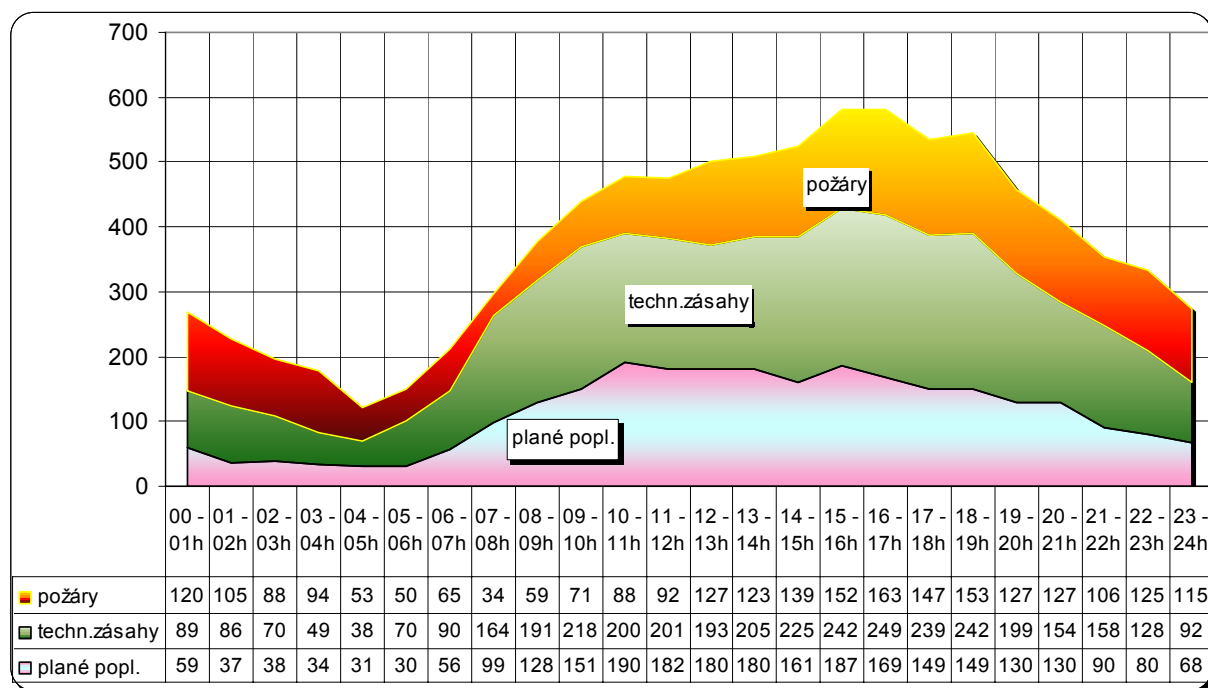


graf k tab. 08

### Výjezdy k událostem dle hodin oznámení, Praha 2004

	Požáry s účastí jednotky	Požáry bez účasti jednotky	Požáry celkem	Dopravní nehody 21-25	Živelní pohromy 31-35	Úniky látek 41-45	Technické havarie 51-54	Radianí havarie a nehody	Ostatní mimořádné události	Plané poplachy	Celkem událostí
	12	19	Σ	21-25	31-35	41-45	51-54	61	71	81	Σ
00 - 01h	120	1	121	39	2	18	59	0	0	30	269
01 - 02h	105	0	105	39	1	20	37	0	0	26	228
02 - 03h	88	4	92	28	0	12	38	0	1	29	200
03 - 04h	95	1	96	25	0	8	34	0	0	15	178
04 - 05h	53	1	54	13	0	11	31	0	0	14	123
05 - 06h	50	1	51	21	0	21	30	0	0	28	151
06 - 07h	65	3	68	37	2	17	56	0	0	34	214
07 - 08h	34	2	36	77	1	45	99	0	0	41	299
08 - 09h	59	5	64	76	8	50	130	0	2	53	383
09 - 10h	71	3	74	70	3	71	151	0	1	73	443
10 - 11h	88	2	90	61	11	59	190	0	1	68	480
11 - 12h	92	6	98	60	10	58	182	0	2	71	481
12 - 13h	127	5	132	55	16	67	180	0	0	55	505
13 - 14h	124	0	124	64	20	43	180	0	0	78	509
14 - 15h	140	8	148	77	32	53	161	0	2	61	534
15 - 16h	152	1	153	87	32	65	187	0	2	56	582
16 - 17h	164	3	167	82	45	51	170	0	0	70	585
17 - 18h	147	1	148	81	46	54	149	0	2	57	537
18 - 19h	153	2	155	98	34	53	149	0	1	56	546
19 - 20h	128	2	130	74	14	44	130	0	1	66	459
20 - 21h	127	0	127	56	10	29	130	0	0	59	411
21 - 22h	106	2	108	69	8	37	90	0	1	43	356
22 - 23h	125	1	126	47	0	32	80	0	0	49	334
23 - 24h	115	4	119	45	2	18	68	0	0	27	279

Tab. 09



graf k tab. 09

<b>Požáry podle obcí</b>	<b>Počet požárů s jednotkou</b>	<b>bez jednotky</b>	<b>Počet požárů celkem</b>	<b>Přímá škoda v tis. Kč</b>	<b>Uchráněné hodnoty v tis. Kč</b>	<b>Usmrceno celkem</b>	<b>Zraněno celkem</b>
Praha 1	102	7	109	2394,3	22535	0	3
Praha 2	144	6	150	3907,4	19320	0	1
Praha 3	157	2	159	6596	9145	0	6
Praha 4	241	5	246	8872,7	27996	1	8
Praha 5	203	5	208	7075,2	221695	1	5
Praha 6	194	5	199	9347,7	46930	0	2
Praha 7	77	5	82	24936,3	104177	1	5
Praha 8	235	5	240	7033,1	33999,5	4	20
Praha 9	157	2	159	4509	22343	1	9
Praha 10	287	6	293	5314,3	24067,5	0	10
Praha - Běchovice	13	0	13	520	140	0	0
Praha - Březiněves	1	0	1	50	0	0	0
Praha - Dolní Počernice	9	0	9	15	25	0	0
Praha - Dubeč	4	0	4	103	300	0	0
Praha - Horní Počernice	21	0	21	1405	1179	0	0
Praha - Klánovice	2	1	3	521	5000	0	0
Praha - Koloděje	2	0	2	0	0	0	0
Praha - Kolovraty	2	0	2	50	0	0	0
Praha - Křeslice	1	0	1	0	0	0	0
Praha - Nedvězí	1	0	1	0	0	0	0
Praha - Satalice	1	0	1	900	500	0	0
Praha - Uhřetěves	2	0	2	0,5	0	0	0
Praha - Újezd nad Lesy	9	0	9	80,5	55	0	0
Praha - Vínohrad	13	0	13	3079,6	1150	0	0
Praha - Lipence	1	1	2	4	25	0	0
Praha - Lochkov	5	0	5	2000	1000	0	0
Praha - Radotín	19	0	19	173	220	0	1
Praha - Řeporyje	15	0	15	11,5	18	0	2
Praha - Slivenec	3	0	3	450	0	0	0
Praha 13	78	2	80	753	3197	0	6
Praha - Šeberov	2	0	2	0	0	0	0
Praha - Újezd	5	0	5	11	200	0	0
Praha - Zbraslav	12	1	13	1311	350	0	2
Praha - Zličín	11	0	11	250,5	0	0	2
Praha 11	140	0	140	4161,4	7918,95	0	9
Praha - Kunratice	18	0	18	19141	5050	0	1
Praha - Libuš	12	1	13	1550	400	0	0
Praha 12	61	0	61	2350	4355	0	4
Praha - Chuchle	7	0	7	0	0	0	0
Praha - Lysolaje	3	0	3	50	20	0	0
Praha - Nebušice	2	0	2	0	0	0	0
Praha - Řepy	16	1	17	350	800	0	1
Praha - Suchdol	5	0	5	107	500	0	0
Praha - Dáblice	7	0	7	10	50	0	0
Praha - Dolní Chabry	5	0	5	350	50	0	0
Praha - Čakovice	13	0	13	45	8	0	0
Praha - Troja	4	0	4	0	0	0	0
Praha - Kbely	3	0	3	1150	3000	0	2
Praha 14	102	2	104	4197,5	2190	0	6
Praha - Dolní Měcholupy	8	0	8	1	0	0	1
Praha 15	53	1	54	2215,4	13770	1	1
Praha - Petrovice	8	0	8	84,1	101	0	0
Praha - Štěrboholy	5	0	5	85	300	0	0
Praha - Letňany	26	1	27	1413	2600	0	0
<b>Praha celkem</b>	<b>2527</b>	<b>59</b>	<b>2586</b>	<b>128935</b>	<b>586679,95</b>	<b>9</b>	<b>107</b>

Tab. 10

Počet požárů a přímé škody podle převažujícího druhu vlastnictví	Počet požárů	Podíl v %	Přímá škoda v tis. Kč	Podíl v %
Státní	49	1,89	1 574,60	1,22
Družstevní	55	2,13	5 107,10	3,96
Soukromé, osobní	396	15,31	41 095,70	31,87
Zahr. org. a cizí stát.	5	0,19	352	0,27
Církevní	2	0,08	7,7	0,01
Akciové,s.r.o.,v.o.s.,ap.	488	18,87	69 311,40	53,76
Obecní	54	2,09	7 070	5,48
Spolkové, nadace, sdružení	5	0,19	4 164,50	3,23
Jiné, nezjištěno	40	1,55	150	0,12
Nespecifikováno	1492	57,7	102	0,08
<b>CELKEM</b>	<b>2586</b>	<b>100</b>	<b>128,935</b>	<b>100</b>

Tab. 11

Požáry v jednotlivých odvětvích hospodářství	Počet požárů	Podíl v %	Přímá škoda v tis. Kč	Podíl v %	Usmrceno celkem	Zraněno celkem
Zemědělství	6	0,23	153	0,12	0	0
Lesnictví	6	0,23	61	0,05	0	0
Dobývání nerost. surovin	2	0,08	2305	1,79	0	0
Zpracovatelský průmysl	12	0,46	1360	1,05	1	0
Výroba, rozvod el. a plynu	6	0,23	1704	1,32	0	0
Stavebnictví	16	0,62	4678	3,63	0	3
Obchod, opravy zboží	38	1,47	18582	14,41	1	2
Pohostinství, ubytování	34	1,31	9470	7,34	0	4
Doprava	230	8,89	16758,8	13	0	12
Pošty, telekomunikace	4	0,15	51	0,04	0	0
Peněžnictví, pojišťovnictví	3	0,12	304	0,24	0	0
Služby pod.,výzkum,real.(bez domác)	69	2,67	10585,5	8,21	0	4
Veřej. správa, bezpečnost	5	0,19	4734	3,67	0	0
Školství	10	0,39	2240	1,74	0	4
Zdravotnictví, sociální činnost	9	0,35	241,8	0,19	0	0
Ostatní veřejné a osobní služby	347	13,42	27708,7	21,49	0	4
Soukromé domácnosti	218	8,43	24007,7	18,62	6	60
Jiné a nezatříděno	1571	60,76	3990,5	3,09	1	14
<b>PRAHA CELKEM</b>	<b>2586</b>	<b>100</b>	<b>128935</b>	<b>100</b>	<b>9</b>	<b>107</b>

Tab. 12

POJISTENO Požáry v objektech pojištěných / nepojištěných	ANO		NE		ANO		NE	
	Počet požárů	Podíl v %	Počet požárů	Podíl v %	Přímá škoda v tis. Kč	Podíl v %	Přímá škoda v tis. Kč	Podíl v %
Budovy pro zdravotnictví	4	44,44	5	55,56	60,5	23,14	201	76,86
Budovy pro služby a os. hygienu	0	0	3	100	0	0	235	100
Budovy pro výchovu, vědu a výzkum	2	33,33	4	66,67	2020	99,01	20,3	0,99
Budovy pro kulturu a tělovýchovu	4	36,36	7	63,64	200	0,85	23219,5	99,15
Budovy administrativní	5	23,81	16	76,19	2067	28,41	5209	71,59
Budovy pro společ. ubytování, chaty	5	20,83	19	79,17	2220	31,04	4933	68,96
Budovy pro obchod a stravování	8	20,51	31	79,49	1746	46,2	2033	53,8
Budovy pro sociál. zabezpečení	0	0	1	100	0	0	0	0
Budovy historické a církevní	0	0	0	0	0	0	0	0
Bytový fond domovní	36	7,1	471	92,9	5500,5	30,06	12798,7	69,94
Rodinné domky	13	34,21	25	65,79	12148,5	74,1	4246,5	25,9
Ostatní budovy pro bydlení	0	0	3	100	0	0	55	100
Výrobní budovy mimo zem. a lesy	2	40	3	60	10	0,94	1052	99,06
Energetické výrobní budovy	1	25	3	75	50	3,23	1500	96,77
Budovy pro dopravu a spoje	0	0	6	100	0	0	425	100
Budovy pro garáž a údržbu voz.	0	0	9	100	0	0	210	100
Budovy pro skladování - nezeměd.	1	11,11	8	88,89	15000	95,54	700,5	4,46
Budovy pro živočiš. a rostl. výrobu	0	0	0	0	0	0	0	0
Budovy pro sklad. zem. produktů	0	0	0	0	0	0	0	0
Objekty mimo budov	0	0	11	100	0	0	355	100
Objekty mimo budov v zeměděl.	0	0	2	100	0	0	113	100
Objekty ve výstavbě a rekonst.	2	22,22	7	77,78	13	1,32	970	98,68
Opuštěné objekty a demolice	0	0	183	100	0	0	2284,5	100
Provizoria a účelové objekty	0	0	26	100	0	0	965,5	100
Dopravní prostř. a prac. stroje	29	11,84	216	88,16	4345	19,16	18332,1	80,84
Garáže mimo budov	0	0	5	100	0	0	520	100
Komunikace	0	0	6	100	0	0	57	100
Zemědělské plochy	0	0	3	100	0	0	0	0
Lesy	0	0	10	100	0	0	50	100
Volné skládky	1	0,28	360	99,72	10	3,68	262,1	96,32
Odpady	17	1,69	991	98,31	145	5,18	2651,8	94,82
Nezaříděno	0	0	22	100	0	0	0	0
<b>Objekty celkem</b>	<b>130</b>	<b>5,03</b>	<b>2456</b>	<b>94,97</b>	<b>45535,5</b>	<b>35,32</b>	<b>83399,5</b>	<b>64,68</b>

Tab. 13

Počet požárů a přímé škody podle způsobu uzavření požáru	Počet požárů	Podíl v %	Přímá škoda v tis. Kč	Podíl v %
Dosud nezaříděno, nesledováno	1803	69,72	5448,4	4,23
Uzav. obecním úřadem - přešupek	0	0	0	0
Uzavřeno PR v trestupkovém řízení	0	0	0	0
Uzavřeno PR v blokovém řízení	0	0	0	0
Uzavřeno PR v příkazním řízení	0	0	0	0
Uzavřeno PR - jiný správní delikt	0	0	0	0
Projednáno na místě požáru	101	3,91	4516,6	3,5
Odloženo, zastaveno, jinak uzav.	174	6,73	5339	4,14
Uzavřeno soudem	1	0,04	0,7	0
Dosud v šetření policie	507	19,6	113630,3	88,13
<b>CELKEM</b>	<b>2586</b>	<b>100</b>	<b>128,935</b>	<b>100</b>

Tab. 14

Požáry podle příčiny a činnosti při vzniku	Počet požárů	Podíl v %	Přímá škoda v tis. Kč	Podíl v %	Usmrceno celkem	Zraněno celkem
<b>NEOBJASNĚNO, V ŠETŘENÍ</b>	298	11,52	40064,2	31,07	2	21
<b>DÁLE NEŠETŘENO</b>	1525	58,97	102	0,08	0	3
<b>ÚMYSL-PACHATEL ZJIŠTĚN</b>	4	0,15	1041	0,81	0	1
<b>ÚMYSL-PACHATEL NEZJIŠTĚN</b>	205	7,93	10856,2	8,42	0	11
<b>SEBEVRAŽED. ÚMYSL,NEMOC</b>	3	0,12	50	0,04	1	2
<b>DĚTI DO 15 LET</b>	5	0,19	30,5	0,02	0	0
Kouření	88	3,4	3556,2	2,76	2	7
Zakládání ohně, vypalování	8	0,31	0,6	0	0	0
Nesprávná obsluha topidla	15	0,58	2428	1,88	1	3
Hořlaviny u topidla	3	0,12	75	0,06	0	1
Používání zápal. kap., plynu	3	0,12	59,5	0,05	0	1
Používání otevřeného ohně	31	1,2	1772,5	1,37	2	9
Manipulace se žhavým popelem	1	0,04	80	0,06	0	0
Svařování,řezání,rozmrazování	16	0,62	6866	5,33	0	3
Zanedbání bezp. předpisů	17	0,66	2036,5	1,58	0	6
Nedbalost,omyl,nesprávná obsluha	28	1,08	2783,5	2,16	0	5
<b>NEDBALOST - CELKEM</b>	<b>210</b>	<b>8,12</b>	<b>19657,8</b>	<b>15,25</b>	<b>5</b>	<b>35</b>
Nevhodná konstrukce komínu	4	0,15	11	0,01	0	1
Zazděný trám	1	0,04	800	0,62	0	0
Spáry v komíně	0	0	0	0	0	0
Jiskry z komína, vznícení sazí	3	0,12	0	0	0	0
<b>KOMINY - CELKEM</b>	<b>8</b>	<b>0,31</b>	<b>811</b>	<b>0,63</b>	<b>0</b>	<b>1</b>
Technická závada topidla	7	0,27	230,5	0,18	1	1
Špatný stav topidla nebo kouřovodu	0	0	0	0	0	0
Nesprávné umístění, instal. topidla	2	0,08	50	0,04	0	0
Jiná závada topidla	0	0	0	0	0	0
<b>TOPIDLA - CELKEM</b>	<b>9</b>	<b>0,35</b>	<b>280,5</b>	<b>0,22</b>	<b>1</b>	<b>1</b>
Technické závady	244	9,44	43416,7	33,67	0	15
Nesprávná instalace	1	0,04	5	0	0	0
Nesprávná údržba	5	0,19	450,5	0,35	0	0
Žhavé materiály, výrobky	0	0	0	0	0	0
Cizí předmět ve stroji	0	0	0	0	0	0
Výboje statické elektřiny	0	0	0	0	0	0
Jiskry z výfuku, brzd	1	0,04	50,6	0,04	0	0
Tření, přehřátí	4	0,15	164	0,13	0	1
Ost. změny provoz. parametrů	43	1,66	10108,5	7,84	0	11
<b>ZAVADY - CELKEM</b>	<b>298</b>	<b>11,52</b>	<b>54195,3</b>	<b>42,03</b>	<b>0</b>	<b>27</b>

Tab. 15a

<b>Požáry podle příčiny a činnosti při vzniku</b> <i>(pokračování)</i>	<b>Počet požárů</b>	<b>Podíl v %</b>	<b>Přímá škoda v tis. Kč</b>	<b>Podíl v %</b>	<b>Usmrceno celkem</b>	<b>Zraněno celkem</b>
Samovznícení zeměděl. plodin	0	0	0	0	0	0
Samovznícení uhlí	5	0,19	56,5	0,04	0	0
Samovznícení olejů a tuků	0	0	0	0	0	0
Samovznícení chemic. látek	0	0	0	0	0	0
Samovznícení chemic. výrobků	1	0,04	2	0	0	0
Jiné samovznícení	0	0	0	0	0	0
<b>SAMOVZNICENÍ - CELKEM</b>	<b>6</b>	<b>0,23</b>	<b>58,5</b>	<b>0,05</b>	<b>0</b>	<b>0</b>
Výbuchy plynu	0	0	0	0	0	0
Výbuchy par hořlav. kapalin	0	0	0	0	0	0
Výbuchy prachu	0	0	0	0	0	0
Výbuchy výbušnin	0	0	0	0	0	0
Výbuchy tlak. nádob, kotlů	0	0	0	0	0	0
<b>VYBUCHY - CELKEM</b>	<b>0</b>	<b>0</b>	<b>0</b>	<b>0</b>	<b>0</b>	<b>0</b>
Manip. s hoř.lát. u střík. zař.	0	0	0	0	0	0
Manip. s hoř.lát. u čerp. PHM	0	0	0	0	0	0
Manip. s hoř.lát. u namáč. zař.	0	0	0	0	0	0
Manip. s hoř.lát. u dálk. dopr.	0	0	0	0	0	0
Manip. s hoř.lát. při lepení krytin	0	0	0	0	0	0
Manip. s hoř. a výb. lát. ve výrobě	0	0	0	0	0	0
Manip. s hoř. lát. (čištění,pálení)	1	0,04	0	0	0	0
Manip. s hoř. lát. při skladování	0	0	0	0	0	0
Jiná manipulace s hoř. látkami	0	0	0	0	0	0
<b>MANIP. S H.L. - CELKEM</b>	<b>1</b>	<b>0,04</b>	<b>0</b>	<b>0</b>	<b>0</b>	<b>0</b>
Blesk - objekty s hromosvodem	0	0	0	0	0	0
Blesk - objekty bez hromosvodu	0	0	0	0	0	0
Blesk - ostatní	0	0	0	0	0	0
Živelná pohroma	0	0	0	0	0	0
Dopravní nehoda	14	0,54	1788	1,39	0	5
Vojenské cvičení, ohňostroje	0	0	0	0	0	0
<b>MIMORADNĚ - CELKEM</b>	<b>14</b>	<b>0,54</b>	<b>1788</b>	<b>1,39</b>	<b>0</b>	<b>5</b>
<b>JINÉ PŘICINY</b>	<b>0</b>	<b>0</b>	<b>0</b>	<b>0</b>	<b>0</b>	<b>0</b>
<b>PŘICINY - CELKEM</b>	<b>2586</b>	<b>100</b>	<b>128 935</b>	<b>100</b>	<b>9</b>	<b>107</b>

Tab. 15b

<b>Skupiny příčin požárů 2005</b>		
		podíl v %
1	technické závady	<b>11,52</b>
2	úmyslné zapálení	<b>8,18</b>
3	nedbalost	<b>8,12</b>
4	topidla a komíny	<b>0,66</b>
5	mimořád. příčiny	<b>0,60</b>
6	děti do 15 let	<b>0,19</b>
7	samovznícení	<b>0,19</b>
8	jiné	<b>0,00</b>
9	výbuchy	<b>0,00</b>
10	manip.s hořl.látkami	<b>0,00</b>
11	neobjasněno	<b>11,50</b>
12	dále nešetřeno	<b>59,00</b>

tab. 16a

<b>Nejčtenější příčiny požárů 2005</b>		
		podíl v %
1	technické závady	<b>9,44</b>
2	úmysl.zapálení-nezjištěn	<b>7,93</b>
3	kouření	<b>3,40</b>
4	změny prov. param.	<b>1,66</b>
5	nedbalost,omyl,neznalost	<b>1,08</b>
6	používání otevř. ohně	<b>1,20</b>
7	zanedbání bezp.př.	<b>0,66</b>
8	svařování, řezání	<b>0,62</b>
9	dopravní nehoda	<b>0,56</b>
10	topidla a komíny	<b>0,52</b>
11	děti bez dozoru	<b>0,19</b>
12	úmyslné zapálení-zjištěn	<b>0,15</b>

tab. 16b

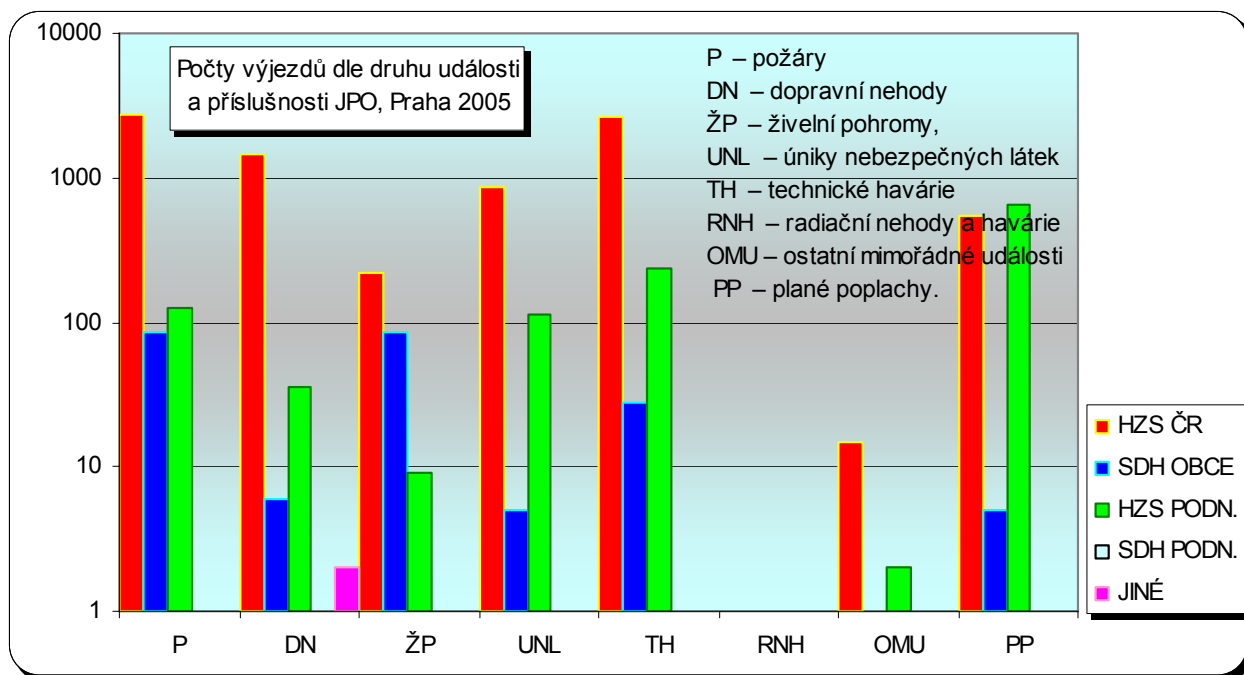
<b>Informace o jednotkách</b>	
<b>Celkem událostí, kde jednotka byla</b>	<b>9 024</b>
- z toho z jiných okresů	7
<b>Celkem hasičů</b>	<b>64 785</b>
Průměrný počet hasičů na výjezd	6,54
Průměrná vzdálenost k události [km]	5,01
<b>Celkem zásahů samostatných</b>	<b>8 365</b>
Průměrná doba zaneprázdnění jed. u výjezdu (min.)	35,56
Průměrná doba jednotky na místě zásahu (min.)	25,86
<b>Celkem minut u všech zásahů</b>	<b>352 559</b>
<b>Celkem výjezdů bez zásahu</b>	<b>762</b>
Počet výjezdů nad 10 km	834
<b>Počet událostí, kdy se dostavila místní</b>	<b>8 652</b>
- z toho místní je první	8 635
- z toho místní nemohla zasahovat	4
- z toho místní nezasahovala první	13
Místní nepovolána	17
Místní ač povolána se nedostavila	1
Místní jednotka není	277
<b>Celkem událostí s použitím ochranných prostředků</b>	<b>486</b>
Celkem zásahů se vzduchovými dýchacími přístroji	77
Celkem zásahů se kyslíkovými přístroji	77
Celkem zásahů s protichemickými obleky	1
Celkem zásahů s obleky proti sálavému teplu	0
Celkem zásahů s obleky proti ohni	1

tab. 17



Druhy výjezdů hasičských jednotek	Požáry celkem	Dopravní nehody 21-25	Živelní pohromy 31-35	Úniky látek 41-45	Technické havárie 51-54	Radiační havárie a nehody	Ostatní mimořádné události	Plané poplachy	Celkem události
	12	21-25	31-35	41-45	51-54	61	71	81	Σ
Zasahovalo všech jednotek	2966	1499	312	992	2903	0	17	1207	9896
- z toho HZS ČR	2753	1454	217	873	2641	0	15	549	8502
- z toho SDH obcí	85	6	86	5	28	0	0	5	215
- z toho HZS podniku	127	36	9	114	234	0	2	653	1175
- z toho SDH podniku	0	0	0	0	0	0	0	0	0
- z toho jiné	1	2	0	0	0	0	0	0	3
Počet všech událostí	2520	1379	297	935	2702	0	16	1158	9007
- s účastí j. HZS ČR	2434	1349	211	820	2454	0	14	509	7791
- s účastí j. SDH obcí	69	6	85	5	28	0	0	5	198
- s účastí j. HZS podniků	125	35	9	114	234	0	2	652	1171
- s účastí j. SDH podniků	0	0	0	0	0	0	0	0	0
- s účastí jedn. jiných	1	2	0	0	0	0	0	0	3

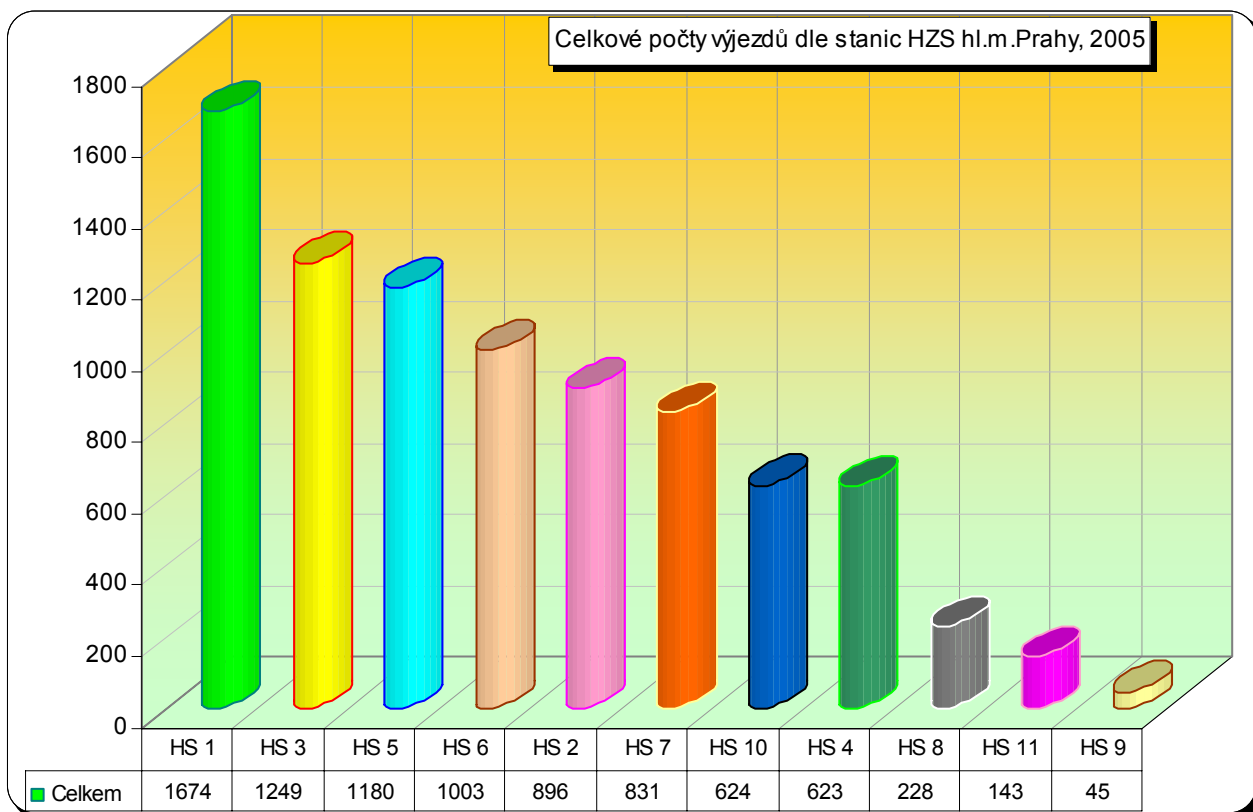
Tab. 18



graf k tab. 18

Počet zásahů jednotek podle typu události	Požáry s účastí jednotky	Dopravní nehody 21-25	Živelní pohromy 31-35	Úniky látek 41-45	Technické havárie 51-54	Radiační nehody a havárie	Ostatní mimořádné události	Pláně poplachu	Čekem události
Jednotka	12	21-25	31-35	41-45	51-54	61	71	81	Σ
111001 - HS 1 SOKOLSKÁ	567	154	57	149	657	0	1	92	1677
111002 - HS 2 PETŘINY	230	158	30	136	286	0	11	48	899
111003 - HS 3 HOLEŠOVICE	438	183	29	124	396	0	1	83	1254
111004 - HS 4 CHODOV	216	101	9	70	190	0	0	40	626
111005 - HS 5 STRAŠNICE	398	278	23	106	315	0	2	59	1181
111006 - HS 6 KRČ	326	183	23	105	300	0	0	68	1005
111007 - HS 7 SMÍCHOV	260	167	21	77	245	0	0	63	833
111008 - HS 8 RADOTÍN	61	82	7	24	42	0	0	14	230
111009 - HS 9 ČLUN	0	2	3	6	33	0	0	1	45
111010 - HS 10 SATALICE	242	127	10	67	146	0	0	33	625
111011 - HS 11 HRAD	24	18	5	11	37	0	0	48	143
111101 - DHS KUNRATICE	1	0	2	0	1	0	0	0	4
111102 - DHS CHOLUPICE	3	0	0	0	0	0	0	0	3
111104 - DHS PÍSNICE	2	0	0	0	0	0	0	1	3
111105 - DHS CHODOV	1	0	4	1	3	0	0	0	9
111109 - DHS RADOTÍN	3	0	1	0	0	0	0	0	4
111110 - DHS ZBRASLAV I.	0	0	3	0	0	0	0	0	3
111112 - DHS VELKÁ CHUCHLE	1	0	0	0	0	0	0	0	1
111113 - DHS LIPENCE	4	1	8	1	0	0	0	0	14
111114 - DHS ŘEPORYJE	12	1	9	0	0	0	0	1	23
111116 - DHS ZLIČÍN	4	3	5	0	4	0	0	0	16
111118 - DHS TŘEBONICE	2	0	1	0	0	0	0	0	3
111119 - DHS ŘEPA	9	0	9	1	1	0	0	1	21
111120 - DHS SUCHDOL	3	0	7	0	1	0	0	0	11
111122 - DHS LYSOLAJE	1	0	7	0	0	0	0	0	8
111124 - DHS ĎÁBLICE	1	0	1	0	1	0	0	0	3
111126 - DHS BŘEZINĚVES	0	0	1	0	2	0	0	0	3
111128 - DHS MIŠKOVICE	1	0	0	0	0	0	0	0	1
111133 - DHS KLÁNOVICE	2	0	0	0	0	0	0	0	2
111134 - DHS KOLODĚJE	0	0	1	0	2	0	0	0	3
111136 - DHS LETNANY	9	0	10	1	2	0	0	0	22
111137 - DHS SATALICE	8	0	5	0	7	0	0	0	20
111140 - DHS DOLNÍ MĚCHOLUPY	4	0	4	0	0	0	0	1	9
111141 - DHS HORNÍ MĚCHOLUPY	3	0	2	0	3	0	0	0	8
111144 - DHS KOLOVRATY	5	1	1	1	1	0	0	1	10
111151 - DHS Dubeč	3	0	4	0	1	0	0	0	8
111152 - DHS Stodůlky	3	0	1	0	0	0	0	0	4
111601 - HZS TELEVIZE	6	0	0	1	15	0	0	100	122
111602 - HZS METRO	11	2	3	4	73	0	0	184	277
111605 - HZS BARRANDOV	1	0	0	0	1	0	0	0	2
111608 - HZS LETIŠTĚ	28	13	1	93	24	0	2	267	428
111612 - HZS FN MOTOL	7	0	0	0	0	0	0	0	7
111615 - HZS LÉČIVA	1	0	0	7	8	0	0	83	99
111616 - HZS MITAS	1	0	1	1	0	0	0	7	10
111618 - HZS ČESKÉ DRÁHY	70	21	4	8	116	0	0	13	232
111619 - HZS BARVY A LAKY	2	0	0	0	0	0	0	0	2
111701 - HZS VOJ. LETIŠTĚ KBELY	0	1	0	0	0	0	0	0	1
3209010 - HZS ŘÍČANY	1	2	0	0	0	0	0	0	3
3209011 - HZS STARÁ BOLESLAV	0	2	0	0	0	0	0	0	2
3210001 - Praha-západ, Řevnice	0	1	0	0	0	0	0	0	1

Tab. 19



graf k tab. 19

### Negativní vlivy u zásahu

1. POZDNI PRIJEZD JEDNOTEK PO		3. OKOLNOSTI ZNESNADNUJICI HASEBNÍ ZASAĤ	
- špatná funkce ohlašovny	0	- zadýmení a přítomnost plyných toxických látek	117
- selhání spojovacích prostředků	0	- sálání tepla, roztékání hořlavých hmot	1
- pozdní ohlášení oproti zpozorování	0	- nevyplnutý elektrický proud	1
- pozdní vyhlášení poplachu oproti ohlášení	0	- nebezpečí výbuchu nebo destrukce	19
- pozdní výjezd oproti vyhlášení poplachu	0	- nevhovující nástupní plocha	1
- obtížná cesta na místo	4	- nevhovující zásahové nebo evakuační cesty	2
- selhání vozidla na cestě	5	- teplota pod minus 10 stupňů Celsia	1
- přivolaná místní jednotka nevyjela	0	- jiné vlivy atmosferických podmínek (sucho, vítr)	3
- pozdní přivolání dalších jednotek	0	- negativní vliv technologické dispozice	0
- jiné	0	- jiné (radioaktivita, vícenásobné ohnisko)	3
<b>CELKEM</b>	<b>9</b>	<b>CELKEM</b>	<b>148</b>
2. HASEBNÍ PODMINKY JEDNOTEK PO		4. OKOLNOSTI ZNEMOŽNUJICI ŘIZENÍ ZASAĤU	
- nedostatek sil	0		0
- nedostatek základní techniky a prostředků	0		
- nedostatek speciální techniky	0		
- nedostatek vody	1		
- nedostatek ostatních hasebních prostředků	0		
- nedostatek ochranných prostředků	0		
- selhání požární techniky	1		
- nesprávné nasazení sil a prostředků	0		
- špatná spolupráce s majitelem (uživatelé)	4		
- jiné	0		
<b>CELKEM</b>	<b>6</b>		

Tab. 20

Činnost jednotky v závislosti na typu události	Činnost								
	Požáry 12	Dopravní nehody 21-25 21-25	Živelní pohromy 31-35 31-35	Úniky látek 41-45 41-45	Technické havarie 51-54 51-54	61	71	81	Σ
požární asistence	1	0	0	0	1	0	0	0	2
asistence při vyhledávání/likvidaci NVS	0	0	0	0	6	0	0	1	7
průzkum	2749	1437	299	959	2618	0	16	935	9013
použití hasicích přístrojů	63	1	0	0	25	0	0	2	91
použití jednoduchých hasicích prostředků (vědra)	368	1	0	0	17	0	0	5	391
použití vody dodávané proudem C	700	1	0	1	13	0	0	2	717
použití vody dodávané proudem B	131	0	0	0	1	0	0	0	132
použití vody z otočné proudnice	4	0	0	0	0	0	0	0	4
použití vysokotlaké vody	1335	32	0	11	57	0	0	10	1445
použití pěny lehké	2	0	0	0	0	0	0	0	2
použití pěny střední	1	0	0	0	0	0	0	0	1
použití pěny těžké	0	0	0	0	0	0	0	0	0
použití smáčedla	6	0	0	0	0	0	0	0	6
použití prášku z mobilní techniky	3	0	0	0	0	0	0	0	3
použití inertních plynů z mobilní techniky	1	0	0	0	0	0	0	0	1
hašení zvláštními technickými prostředky a hasivý	1	0	0	0	0	0	0	0	1
čerpání a odčerpávání vody	0	0	51	12	85	0	0	0	148
dálková doprava vody hadicemi	1	0	0	0	0	0	0	0	1
dálková doprava vody vyvadlová	2	0	0	0	0	0	0	0	2
doplňování vody	57	0	0	0	23	0	0	0	80
chlazení	37	2	0	0	13	0	0	0	52
odvětrání prostorů přirozené	111	0	0	4	21	0	0	10	146
odvětrání prostorů nucené	247	0	0	12	36	0	0	2	297
izolace, separace látek	1	0	0	14	15	0	2	0	32
neutralizace	1	0	0	1	0	0	0	0	2
ředění	0	0	0	3	0	0	0	0	3
přečerpávání látky	1	1	0	20	5	0	0	0	27
ohraničení, zahrazení uniklé látky	0	2	0	21	5	0	0	0	28
jímání, sběr uniklé látky(mimo ropných produktů)	3	3	0	38	13	0	2	0	59
zjišťování druhu uniklé látky	3	3	1	47	38	0	2	6	100
zajištění místa nehody	15	963	2	61	27	0	0	0	1068
odstraňování následků dopravní nehody	5	871	2	24	21	0	0	0	923
odstraňování přek. z komunikací a jiných prostorů	3	250	82	12	206	0	0	1	554
odstraňování úniků rop. látek - prov. náplní vozidel	12	1048	1	769	27	0	0	1	1858
ochrana okolí	5	3	61	11	164	0	4	0	248
práce na vodě	3	5	1	17	48	0	0	0	74
práce ve vodě a pod vodou	0	2	0	2	11	0	0	0	15
obsluha nebezp. zařízení(vč. vyhrab. topeniště)	0	0	0	0	0	0	0	0	0
provizorní oprava	1	1	5	9	47	0	0	2	65
rozebrání konstrukcí	210	3	0	0	39	0	0	1	253
uzavírání vody, plynu, elektřiny	52	2	2	29	141	0	0	2	228
vnikání do uzavřeného prostoru	142	2	3	7	747	0	0	11	912
zásah ve výš. a nad volnou hloub. pomocí lez.techniky	4	0	4	0	59	0	0	1	68
zásah ve výškách a nad volnou hloubkou jiný	14	3	93	0	212	0	0	3	325
vyhledávání osob	4	0	0	0	16	0	0	0	20
vyhledávání, záchrana osob z vody	0	0	0	0	18	0	0	0	18
vyprošťování osob z hloubek	0	0	0	0	15	0	0	0	15
vyprošťování osob z výšek	0	0	0	0	17	0	0	0	17
vyprošťování osob z havarovaných vozidel	2	77	0	0	3	0	0	0	82
vyprošťování z výtahu	0	0	0	0	186	0	0	0	186
vyprošťování ze zhroutených stavebních objektů	0	0	0	0	3	0	0	0	3
záchrana osob (jiná)	24	16	0	0	228	0	1	0	269
predlékařská pomoc	12	7	0	1	22	0	0	0	42
vyprošťování předmětů	2	49	1	1	37	0	0	1	91
odchyt zvířat včetně vyhled., vyprošťování a záchrany	8	0	0	0	111	0	0	0	119
odchyt a likvidace obtížného hmyzu	0	0	2	0	215	0	0	0	217
evakuace osob objektová	30	0	0	2	6	0	0	0	38
evakuace osob plošná	1	0	0	0	0	0	0	0	1
evakuace předmětů	1	1	0	0	1	0	0	0	3
evakuace zvířat	3	0	0	0	0	0	0	0	3
zřízení a zajišťování provozu evak./přijím. střediska	0	0	0	0	0	0	0	0	0
označování nebezpečných oblastí	0	0	1	0	0	0	0	0	1
speciální očista(dekont./detox.) předmětů, obyvatel	0	1	0	0	1	0	1	0	3
speciální očista(dekont./detox.) zasahujících sil a prostř.	0	0	0	0	0	0	0	0	0
zprovoznění krytů	0	0	0	0	0	0	0	0	0
doprava pitné vody, potravin, prostř. indiv. ochrany obyv.	1	0	0	0	3	0	0	0	4
vydej a rozděl. pitné vody, potravin, prostř. indiv. ochr.	0	0	0	0	1	0	0	0	1
tylové práce	0	0	0	0	0	0	0	0	0
čekání na speciální služby	0	0	0	2	5	0	0	0	7
záloha na místě události	0	1	0	0	0	0	0	0	1
pohotovost na vlastní stanici	0	0	0	0	0	0	0	0	0
záloha na stanici (jiné než vlastní)	0	0	0	0	0	0	0	0	0
jiné	79	18	29	32	253	0	7	5	423
<b>CELKEM</b>	<b>6462</b>	<b>4806</b>	<b>640</b>	<b>2122</b>	<b>5882</b>	<b>0</b>	<b>35</b>	<b>1001</b>	<b>20948</b>

Tab. 21

Počet použití druhů techniky v závislosti na typu události	Požáry	Dopravní nehody 21-25	Živelní pohromy 31-35	Úniky látek 41-45	Technické havarie 51-54	Radiační havarie a nehody 61	Ostatní mimořádné události 71	Plané poplachy 81	Σ
	12	21-25	31-35	41-45	51-54	61	71	81	Σ
TECHNIKA									
hasicí přístroj přenosný pěnový	5	0	0	0	2	0	0	0	7
hasicí přístroj přenosný práškový	1	0	0	0	1	0	0	0	2
hasicí přístroj přenosný CO2	7	1	0	0	5	0	0	0	13
přívěsný hasicí přístroj CO2	0	0	0	0	1	0	0	0	1
Osvětlovací příslušenství	1	0	0	0	0	0	0	0	1
kombinované detektory RA záření	0	1	0	0	0	0	0	0	1
termokamera	3	0	0	0	0	0	0	0	3
zařízení pro vytahování a spouštění	0	0	0	0	1	0	0	0	1
plachty	0	1	0	2	17	0	0	1	21
žebřík nastavovací	3	0	1	0	46	0	0	0	50
žebřík vysouvací	0	0	0	0	2	0	0	0	2
přístroje pro podpurné dýchání	3	0	0	0	2	0	0	0	5
prostředky pro první pomoc	1	0	0	0	0	0	0	0	1
dýchací přístroje potápěčské vzduchové do 20 MPa	0	1	0	0	1	0	0	0	2
hadicové dýchací přístroje vzduchové	1	0	0	0	0	0	0	0	1
potápěčské oděvy mokré	0	0	0	0	1	0	0	0	1
kalová čerpadla se spalovacím motorem	1	0	1	2	25	0	0	0	29
kalová čerpadla s elektrickým motorem	0	0	0	3	19	0	0	0	22
čerpadla na ropné látky se spalovacím motorem	0	0	0	0	2	0	0	0	2
čerpadla na ropné látky elektrické	0	0	1	1	1	0	0	1	4
motorové pily řetězové	3	3	8	0	56	0	0	0	70
motorové pily kotoučové	2	0	0	0	3	0	0	0	5
hydraulické nůžky	6	82	2	3	14	0	0	7	114
hydraulický rozpinák	0	10	0	0	2	0	0	0	12
hydraulické rozpinací nůžky	0	13	0	0	1	0	0	0	14
hydraulický lineární rozpináč	0	2	0	0	0	0	0	0	2
ruční vyprošťovací nástroj	1	1	0	0	0	0	0	0	2
naviják	0	0	0	0	2	0	0	0	2
ventilátory s výkonem do 10 000 m3/h	1	0	0	0	1	0	0	0	2
ventilátory s výkonem 10 - 15 000 m3/h	1	0	0	0	0	0	0	0	1
odsavače s výkonem 10 - 15 000 m3/h	1	0	0	0	0	0	0	0	1
dopravní automobil 8	6	0	5	0	0	0	0	0	11
dopravní automobil 16	1	0	2	1	5	0	0	0	9
automobilová stříkačka 16	20	3	11	3	4	0	0	1	42
automobilová stříkačka 24	121	11	2	14	20	0	0	9	177
automobilová stříkačka 32	53	1	0	3	3	0	0	5	65
cisternová automobilová stříkačka 8	3	0	2	4	6	0	0	28	43
cisternová automobilová stříkačka 16	220	127	34	71	160	0	0	69	681
cisternová automobilová stříkačka 24	2265	1230	238	706	2262	0	4	745	7450
cisternová automobilová stříkačka 32	1036	89	7	117	306	0	3	368	1926
cisternová automobilová stříkačka 40	1	1	0	8	4	0	1	11	26
cisternová automobilová stříkačka 48	0	0	0	1	0	0	0	0	1
pěnový hasicí automobil 16	0	0	0	1	0	0	0	0	1
pěnový hasicí automobil 24	1	1	0	0	1	0	0	0	3
pěnový hasicí automobil 32	1	0	0	0	0	0	0	0	1
pěnový hasicí automobil 40	2	0	0	0	5	0	0	0	7
plynový hasicí automobil do 600 kg	4	0	0	0	1	0	0	1	6
práškový hasicí automobil do 1000 kg	6	0	1	0	3	0	0	1	11
práškový hasicí automobil 3001 - 4000 kg	0	0	0	0	1	0	0	0	1
práškový hasicí automobil 5001 - 6000 kg	1	0	0	0	1	0	0	0	2
kombinovaný hasicí automobil do 3000	1	0	0	0	2	0	0	0	3
kombinovaný hasicí automobil 3001 - 6000	0	0	0	0	1	0	0	0	1
rychlý zásahový automobil 1	8	36	0	9	18	0	0	47	118
rychlý zásahový automobil 2	2	1	0	2	7	0	1	17	30
rychlý zásahový automobil 3	1	0	0	0	0	0	0	1	2
automobilový žebřík do 30 m m	495	10	88	6	695	0	0	91	1385
automobilový žebřík do 40 m m	2	0	0	0	2	0	0	0	4
automobilový žebřík nad 40 m m	24	0	5	0	37	0	0	6	72
automobilová plošina do 30 m m	1	2	1	1	7	0	0	0	12
automobilová plošina do 40 m m	1	0	0	0	2	0	0	0	3
automobilová plošina nad 40 m m	2	0	0	0	4	0	0	1	7
hadicový automobil 1 (hmotnostní třída)	1	0	0	0	0	0	0	0	1
technický automobil 1	9	115	1	40	60	0	0	19	244
technický automobil 2	1	7	0	6	9	0	0	6	29
technický automobil 3	0	1	0	0	5	0	0	1	7
technický automobil 4	0	5	0	1	1	0	0	0	7
protiplýnový automobil 1	19	2	1	32	47	0	8	4	113

Tab. 22a

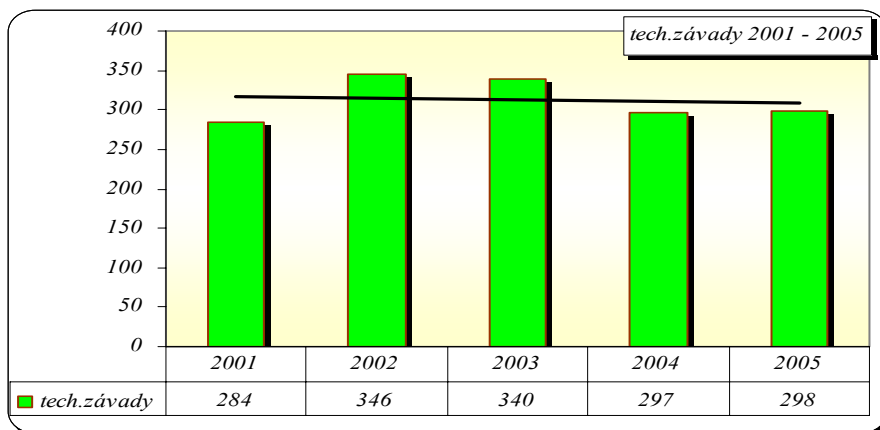
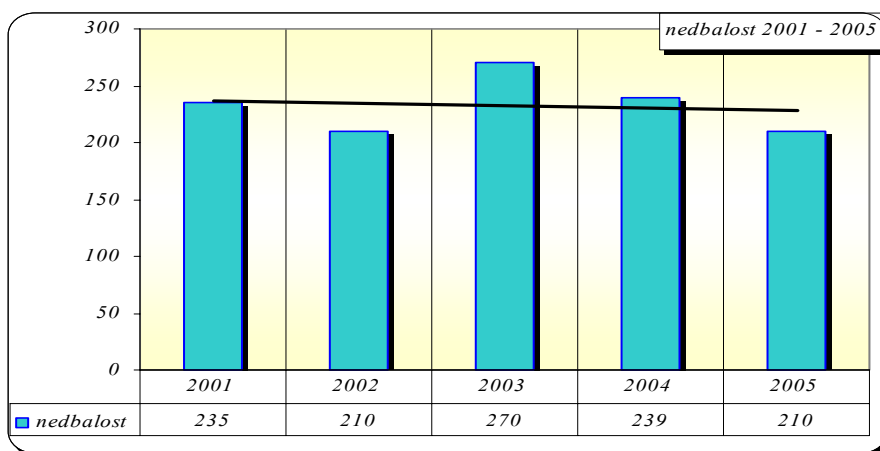
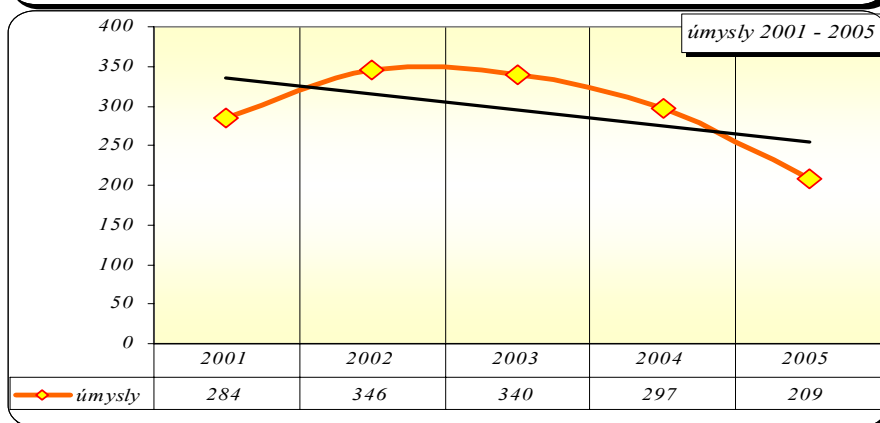
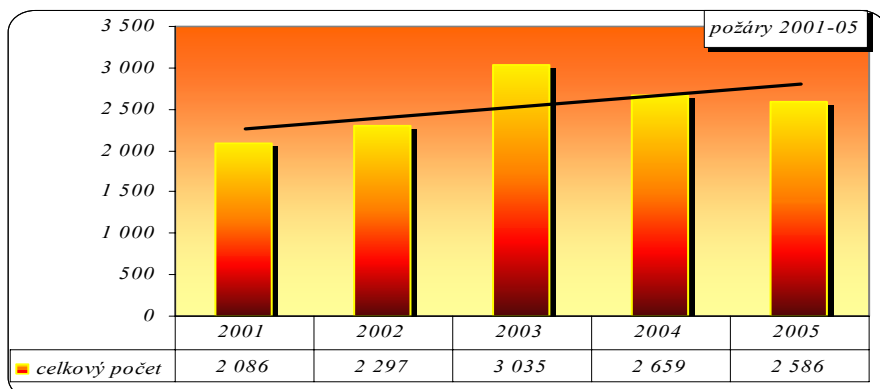
Počet použití druhů techniky v závislosti na typu události <i>pokračování</i>	Požáry	Dopravní nehody 21-25	Živelní pohromy 31-35	Úniky látek 41-45	Technické havarie 51-54	Radiační havarie a nehody 61	Ostatní mimořádné události 71	Pláné poplachy 81	CELKEM
	12	21-25	31-35	41-45	51-54	61	71	81	Σ
protiplynový automobil 2	16	0	0	20	26	0	2	5	69
protiplynový automobil 4	2	0	0	0	0	0	0	0	2
technický automobil chemický 1	2	1	0	11	0	0	0	1	15
technický automobil chemický 2	1	1	0	1	1	0	0	0	4
technický automobil chemický 3	0	0	0	1	0	0	0	0	1
technický automobil chemický 4	0	0	0	1	0	0	0	0	1
technický automobil olejový 1	0	1	0	7	14	0	0	1	23
technický automobil olejový 2	0	0	0	2	3	0	0	0	5
velitelský automobil 1	85	14	4	7	50	0	1	9	170
velitelský automobil 2	0	2	0	0	5	0	0	0	7
vyšetřovací automobil 1	2	2	0	0	3	0	0	0	7
vyprošťovací automobil do 14 t (nosnost)	0	4	0	0	0	0	0	1	5
vyprošťovací automobil 15 - 20 t	0	10	0	0	4	0	0	0	14
vyprošťovací automobil nad 20 t	1	10	0	0	2	0	0	0	13
automobilový jeřáb do 14 t (nosnost)	0	2	0	0	2	0	0	0	4
automobilový jeřáb 15 - 20 t	3	65	2	2	19	0	0	3	94
automobilový jeřáb nad 20 t	0	24	1	0	8	0	0	0	33
kontejnerový automobil 1	2	2	0	2	1	0	0	0	7
kontejnerový automobil 2	0	0	0	1	0	0	0	0	1
kontejnerový automobil 3	1	0	0	0	0	0	0	0	1
nákladní automobily - nosnost do 3500 kg	1	3	3	2	10	0	0	0	19
nákladní automobily - nosnost 3500 - 7500 kg	0	0	2	2	2	0	0	0	6
nákladní automobily - nosnost 7500 - 14000 kg	0	1	0	0	0	0	0	0	1
Účelový automobil 2	0	0	0	0	1	0	0	0	1
Účelový automobil 4	0	0	0	0	1	0	0	0	1
osobní automobil do 2000 kg	7	7	1	15	7	0	0	6	43
autobus do 10 osob	1	0	0	0	0	0	0	0	1
přívěs lodní	0	0	0	0	1	0	0	0	1
Technický kontejner ropný	0	0	0	1	0	0	0	0	1
Protiplynový kontejner 2	0	0	0	0	1	0	0	0	1
Lodní kontejner	1	0	0	0	0	0	0	0	1
Kontejner čerpací	0	0	3	0	0	0	0	0	3
požární loď nafukovací	2	2	1	9	36	0	0	1	51
požární loď pevná	1	0	0	1	4	0	0	0	6
lodní motor do 15 kW	0	0	0	0	1	0	0	0	1
požární loď se zabudovaným motorem	0	0	0	0	4	0	0	0	4
<b>CELKEM</b>	<b>4477</b>	<b>1908</b>	<b>428</b>	<b>1122</b>	<b>4090</b>	<b>0</b>	<b>20</b>	<b>1467</b>	<b>13512</b>

Tab. 22b

<b>Informace o technických zásazích</b>	
<b>Událostí</b>	<b>5338</b>
Použití vzduchových dýchacích přístrojů	49
Použití kyslíkových dýchacích přístrojů	12
Použití protichemických obleků	1
Použití obleků proti sálavému teplu	0
Použití obleků proti ohni	1
Použití obleků protichemických rovnotlakých	0
<b>Výjezdů jednotek PO</b>	<b>5721</b>
z toho - HZS ČR	5200
- SDH obcí	125
- HZS podniku	395
- SDH podniku	0
- jiné	1
<b>Četnost zamoření</b>	
- povrchové vodní zdroje	23
- kanalizace	8
- zdroje pitné vody	1
- podzemní vody	1
- půda	2
- pozemní komunikace	1810
- vegetace, ovzduší	27
- zvířata	0
- osoby	5
- materiál (včetně vnitřního zařízení budov)	25
Průměrná doba zásahu celkem (min)	26
Průměrná doba zásahu jedné jednotky (min)	27
Hasičů celkem	35596
Průměrný počet hasičů na jednu jednotku	6,22
Průměrná vzdálenost k zásahu 1. zasahující jednotky	4
<b>Celková spotřeba sorbentu</b>	
prášek (kg)	2631
absorpční tkanina (m2)	229
vapex	36257
chezakart	10,00
saze	10,00
<b>Zraněných hasičů</b>	<b>4</b>
<b>Usmrcených hasičů</b>	<b>0</b>
Potápěčská skupina	8
Lezecká skupina	43

Tab. 23

## Grafy vývoje některých příčin požárů s lineární spojnicí trendu





## POŽÁRY S ROZHODUJÍCÍM VLIVEM NA VÝŠI ŠKOD

V roce 2005 došlo na území hl.m.Prahy ke 24 případům požárů, u kterých byla vyčíslena přímá hmotná škoda ve výši 1 milion Kč a více. Počet těchto požárů představuje sice podíl pouhých 0,9% na celkovém počtu všech požárů, ale zato jejich úhrnná škoda je 91 milionu Kč a představuje více než 65% z celkové výše všech škod požáry vzniklých. V následujícím přehledu jsou tyto požáry seřazeny sestupně podle výše škody:

### ▪ **Škoda 23,000.000 Kč**

12.11.2005 v 02.55 byl ohlášeno požár v Praze 7, U Výstaviště. Šest jednotek HZS Praha ve spolupráci s jednotkou HZS Výstaviště likvidovalo požár divadla Globe v areálu Výstaviště Praha. Požárem byl celodřevěný objekt zcela zničen. Zásah hasičských jednotek se soustředil na ochranu objektů stojících v bezprostřední blízkosti divadla - Křížíkova pavilonu "B" (objekt byl poškozen minimálně - popraskalo několik oken) a budovy Maroldova panoramatu bitvy u Lipan (pouze poškozena omítka). Příčina vzniku požáru bude předmětem došetření za denního světla dne 12.11.2005. Za přítomnosti Policie ČR – operativního výjezdu OŘP Praha I bylo provedeno došetření požáru. Sálavým teplem byla poškozena fasáda a prosklení kupole na objektu Maroldova panoramatu a hlavice 8 sloupů VO komunikací do vzdálenosti cca 15 m od zasaženého objektu divadla. Rovněž bylo poškozeno prosklení obvodového pláště sousedního Křížíkova pavilónu. Příčinou vzniku požáru bylo úmyslné zapálení neznámým pachatelem pravděpodobně za použití hořlavé kapaliny (byla vytipována nejméně 4 nezávislá ohniska požáru, rychlý a intenzivní rozvoj požáru apod.). Nelze však vyloučit ani nedbalost při používání otevřeného ohně bezdomovci (ostrahou byli v předchozím období několikrát z objektu vykázáni). S negativním výsledkem byla nasazena služební fena na detekci akceleraantů hoření.



<http://www.hzspraha.cz/galerie/p051112/index.htm>

### ▪ **Škoda 15,000.000 Kč**

Dne 17.6.2005 ve 14.04 hodin byl ohlášeno požár v Praze 4, U Rakovky 1207. Jednotky HZS Praha likvidovaly 4C proudy v dýchací technice požár skladové haly potravin velikosti 36x19 m. Požárem byla zasažena skladová část o velikosti 19x5m. Jednotka dále provedla rozebrání stavebních konstrukcí a odklizení zasaženého zboží. Příčinou vzniku požáru byla a) technická závada elektroinstalace, b) kouření. Upřesnění příčiny vzniku požáru bylo předmětem došetření dne 18.6.2005. V prostoru skladu bylo nalezeno jedno ohnisko požáru, ze kterého byl odebrán vzorek elektroinstalace. Ten byl předmětem dalšího zkoumání v Technickém ústavu požární ochrany. Jako příčina vzniku požáru byla uvažována technická závada elektroinstalace, příčina však dosud nebyla objasněna.



<http://www.hzspraha.cz/galerie/p050617a/index.htm>



#### ▪ **Škoda 12.500.000 Kč**

11.3.2005 kolem 06.00 vznikl požár skladu v Praze 14, Netušilská 1570, ke kterému byla vyslána jednotka HZS hl.m.Prahy. Jednalo se o požár skladu dílů ke kompletaci svítidel a části opláštění na zadní straně budovy, který jednotky likvidovaly 2C proudy v dýchací technice. Při požáru došlo k nadýchání zplodin hoření u jednoho zaměstnance a jednoho příslušníka HZS Praha. Požárem došlo k poškození uskladněných dílů svítidel a izolace a stavební části budovy. Zplodinami hoření byl zasazen i sklad o patro výše a vystavené výrobky na chodbě a vstupní části objektu. Příčinou vzniku požáru byla technická závada na elektroinstalaci rozvodné skříně.

<http://www.hzspraha.cz/galerie/p050311/index.htm>

#### ▪ **Škoda 4.800.000,-Kč.**

27.4.2005 v 10.51 likvidovaly jednotky HZS Praha ze stanic č.1, 2, 3 a 7 čtyřmi C proudy a jedním proudem tlakové vody v dýchací technice požár podkrovního bytu a střechy na půdorysné ploše 12 x 12 m v Praze 6, U Ladronky 7. Při příjezdu první jednotky byla již střecha zasažena plamenným hořením v plném rozsahu. Požárem byla zcela zničena střešní krytina, střešní konstrukce, elektroinstalace a vybavení větší části bytu. Zplodinami hoření byla zasažena i chodba domu. Příčinou požáru byla pravděpodobně nedbalost stavebních dělníků při nahřívání živичné lepenky na balkóně domu.



<http://www.hzspraha.cz/galerie/p050427a/index.htm>



#### ▪ **Škoda 4,000.000 Kč**

7.12.2005 v 00.02 byl ohlášen požár v Praze 3, nám. Winstona Churchilla 2 v kanceláři v 6.NP objektu Domu odborových svazů. Jednotky HZS hl. m. Prahy st.1a5 požár likvidovaly dvěma C proudy vody z vlastního a místního zdroje. Požárem bylo zničeno zařízení a vybavení kanceláře, dále poškozeny dveře kanceláře naproti přes chodbu, rámy oken kanceláře v 7.NP a skleněné výplně oken kanceláří nad požárem v 7. a 8.NP. Zplodinami hoření byl poškozen povrch stěn a stropu na chodbě v 6.NP a v kanceláři nad požárem v 7.NP. Příčina vzniku požáru, upřesnění škod a doplnění fotodokumentace byly předmětem došetření v dopoledních hodinách ve spolupráci

s Policií ČR, příslušníkem MV GŘ HZS TÚPO a zástupci majitele budovy. Byla doplněna fotodokumentace k případu, upřesněna výše škody a odebrány vzorky elektroinstalace na expertizní zkoumání. S největší pravděpodobností má příčina vzniku požáru souvislost s elektroinstalací objektu.



<http://www.hzspraha.cz/galerie/p051207/index.htm>

#### ▪ **Škoda 3.000.000,-Kč**

2.4.2005 ve 13.46 likvidovala jednotka HZS Praha 1C proudem a proudem tlakové vody v dýchací technice požár sauny v 1. podzemním podlaží rodinného domu v Praze 4 - Kunraticích, Pod Betání 16/1206. Požárem bylo zcela zničeno celé 1. podzemní podlaží. Zplodinami hoření byly očazeny malby stěn, stropů a veškerého vybavení ve vyšších patrech. Příčinou vzniku požáru byla technické závada elektroinstalace NN – přechodový odpor na světle v sauně.

#### ▪ **Škoda 3.000.000 Kč**

27.6.2005 v 19.24 likvidovala jednotka HZS Praha tlakovou vodou v dýchací technice požár kuchyně v restauraci hotelu Braník v Praze 4, Pikovické ul. 199. Jednotka dále vyvedla pomocí vyváděcích masek tři osoby z hotelových pokojů. Požárem byla zničena fritéza, zplodiny hoření poškodily vzduchotechniku, technické zázemí restaurace, stěny a stropy hotelových prostor. Příčinou vzniku požáru byla pravděpodobně technická závada fritézy.

<http://www.hzspraha.cz/galerie/p050627/index.htm>

#### ▪ **Škoda 2.300.000 Kč**

21.9.2005 byl v 19.58 ohlášén požár v Praze 8, na Rohanském ostrově. Jednotky HZS hl. m. Prahy stanice 3a6 likvidovaly dvěma C proudy požár třídícího dopravníkového stroje. Požárem bylo zasaženo středové těleso dopravníku, pohonná jednotka, elektrorozvodna, část hydraulického okruhu, a dopravní pásy. Na místo se dostavili příslušníci MOP Karlín. Příčina vzniku požáru, majitel a upřesnění škody bude součástí ranního došetření. Došetření bylo provedeno za účasti zástupce majitele. Jednalo se o stroj na třídění kameniva FINLAY 393. Příčinou vzniku požáru byla pravděpodobně technická závada v prostoru naftového motoru.



<http://www.hzspraha.cz/galerie/p050920/index.htm>

**▪ Škoda 2,000.000,- Kč**

3.3.2005 byl v 07.07 hodin ohlášen požár v Praze 5, Nad zámečkem 41/45. Jednotky HZS Praha ze stanic 1,2 a 7 byly vyslány k požáru střechy. Jednalo se o požár půdních prostor a střechy obytného dvojdomu. Požárem byly zničeny krovy, střešní krytina, poškozeny sádkokartonové podhledy a klimatizační jednotka podkrovního bytu. Příčinou vzniku požáru byla a) technická závada elektroinstalace b) kouření c) používání otevřeného ohně.

**▪ Škoda 2.000.000 Kč**

7.3.2005 byl oznámen ve 14.22 hodin požár objektu stavebního typu „OKAL“ v areálu MŠ „Na Výsluní“ v Praze 9, Pod Krocínkou 46/466. Plně rozvinutý požár likvidovaly jednotky HZS Praha ze stanic č. 1,3 a 10 třemi C proudy a dohašením tlakovou vodou v dýchací technice. Plamenným hořením byl objekt zcela zničen. Při vyvádění psa ze zasaženého objektu před dojezdem jednotek byl zraněn

správce areálu, který se navíc nadýchal toxických zplodin hoření a byl ZZS převezen na ošetření do FN Bulovka. Při požáru bylo rovněž preventivně evakuováno 18 dětí ze stavebně odděleného objektu MŠ v areálu. Děti byly dočasně umístěny do přistaveného autobusu zálohy DP HMP - Autobusy. Příčinou vzniku požáru byla nepředpokládaná změna provozních parametrů zdroje napájení PC, umístěného v pracovně správce v zasaženém objektu.



<http://www.hzspraha.cz/galerie/p050307c/index.htm>

**▪ Škoda 2.000.000 Kč**

7.3.2005 byl ve 23.37 ohlášen požár v Praze 4, Budějovická 64/5. Jednotky HZS Praha likvidovaly 3C proudy požár v kanceláři ve 2.NP a na části střechy administrativního objektu, kam se požár rozšířil. Požárem bylo zničeno vybavení a zařízení kanceláře a poškozeny dřevěné konstrukce stropu chodby, a střechy. Zplodiny hoření se rozšířily do celého prostoru objektu. Příčina vzniku požáru je v šetření a společně s upřesněním rozsahu požáru a výše škod byl předmětem došetření případu dne 8.3.2005 v dopoledních hodinách. Pracovníci OBZP HZS Praha provedli ve spolupráci s OKTE hl.m.Prahy a MOP Pankrác ohledání místa požáru a došetření příčiny vzniku požáru. Šetřením byly vytipovány dvě verze příčiny vzniku: a-nedbalost při používání el. páječky a její ponechání v zapnutém stavu o hořlavin, b-technická závada el. páječky popř. jejího přípojného vedení. Na místě případu byl odebrán vzorek k následné laboratorní expertize, která potvrdila závadu v důsledku nepředpokládané změny provozních parametrů páječky.

<http://www.hzspraha.cz/galerie/p050307/index.htm>

**▪ Škoda 2.000.000 Kč**

9.5.2005 byl ve 13.52 hodin ohlášen požár v Praze 5, Kartouzské ul.20 v objektu před rekonstrukcí. Jednotky HZS Praha likvidovaly 2 C proudy požár půdního prostoru na ploše přibližně 6x7m v bývalé vile baronky Ringhofferové. Požárem byl poškozen krov střechy. Pravděpodobnou příčinou vzniku požáru byla hra dětí nebo úmyslné zapálení. Původně odhadnutá škoda byla poškozenou firmou upřesněna do uváděné výše.

<http://www.hzspraha.cz/galerie/p050509a/index.htm>

**▪ Škoda 2.000.000 Kč**

23.10.2005 byl v 02.57 ohlášen požár v Praze 16, Lipencích, Jílovišťská 21. Jednotky HZS Praha ze stanic č. 6, 7 a 8 a SDH Lipence likvidovaly třemi C proudy a jedním proudem tlakové vody požár objektu využívaného jako garáž, sklad sena, kancelář a obytná část (v současné době nevyužívaná). Požárem byla zcela zničena trámová střecha objektu, došlo ke zřízení některých štítových stěn a k propadnutí stropů místností. Potvrzení uvažované verze příčiny vzniku požáru, doplnění fotodokumentace a upřesnění výše škody bylo předmětem ranního došetření. Za

asistence příslušníků Policie ČR MO Radotín a SKPV bylo provedeno došetření případu. Byla nalezena tři nezávislá ohniska požáru, zjištěno násilné vniknutí do objektu a služebním psem Policie ČR bylo označeno několik míst se stopami po hořlavých kapalinách. Příčina vzniku požáru byla tímto potvrzena, jednalo se o úmyslné zapálení nezjištěným pachatelem.

<http://www.hzspraha.cz/galerie/p051022/index.htm>

▪ **Škoda 2,000.000 Kč**

16.11.2005 v 03.23 byl na HZS hl.m.Prahy ohlášen požár v Praze 21 - Újezdě n.L., Lišická 725. Jednotky HZS Praha byly vyslány k požáru rodinného domku o rozměrech cca 10x11m. Požár likvidovaly v 08,21 hodin jednotky ze stanic č.5 – Strašnice, 10 – Satalice a 3 – Holešovice pomocí 3 C proudů a jednoho proudu tlakové vody. Na výměnu dýchacích přístrojů byl na místo vyslán i výjezd chemicko-technické služby ze stanice 2 – Petřiny. Požárem byla zničena střecha, podkrovní místnosti, konstrukce stropu. Sálavým teplem a zplodinami hoření byla rovněž poškozena převážná část vybavení přízemí. Pravděpodobnou příčinou vzniku požáru byla technická závada na el. spotřebiči – topidle. Upřesnění příčiny vzniku požáru, škody a zadokumentování místa požáru bylo předmětem došetření v dopoledních hodinách téhož dne. Pro případné potvrzení verze vlivu elektroinstalace byl odebrán její vzorek k laboratornímu zkoumání a navíc je uvažována druhá verze vzniku požáru - možnost kouření.

<http://www.hzspraha.cz/galerie/p051115b/index.htm>

▪ **Škoda 1.500.000,- Kč**

23.6.2005 byl dodatečně v 15.10 ohlášen na HZS hl.m.Prahy požár, k kterému došlo kolem 12,00 v Praze 2, Přemyslova 158. Jednalo se o požár cívky trakčního transformátoru SOB 22kV/600V v trafokobce TU2 Dopravního podniku hl.m.Prahy – Elektrické dráhy. Požár byl uhašen obsluhou trafostanice pomocí 6 kusů ručních hasicích přístrojů. Pravděpodobnou příčinou vzniku požáru bylo proražení izolace po změně provozních parametrů.

▪ **Škoda 1.500.000,- Kč**

24.7.2005 byl ve 12,32 hodin ohlášen požár tří nákladních automobilů a jednoho nakladače v areálu firmy Moopex. Jednotky HZS Praha a SDH Satalice požár likvidovaly dvěma C proudy, přesto byl zcela zničen nákladní automobil Iveco a částečně byly požárem poškozeny Praga V3S, Avia A21T a nakladač Bobcat Locust 750. Dále byla požárem poničena stěna přilehlé haly. Příčinou vzniku požáru nákladního automobilu Iveco bylo buď úmyslné zapálení nebo technická závada na autoelektrice.



<http://www.hzspraha.cz/galerie/p050724a/index.htm>

▪ **Škoda 1,400.000 Kč**

7.5.2005 byl v 02.28 hodin oznámen požár v Praze 12, Libuši, Meteorologická 792/29. Jednotka HZS Praha o síle 6 družstev likvidovala 5C proudy na vodu požár sestavy patnácti Unimo buněk. Požár vznikl ve 2.NP objektu, který sloužil jako provizorní ubytovna zahraničních dělníků a dále jako sklad stavebního materiálu. Požár probíhal na ploše 12x25 metrů a celé 2.NP bylo zcela zničeno. Stanovení rozsahu škod a určení příčiny vzniku požáru bylo předmětem šetření v dopoledních hodinách dne 7.5.2005. Za účasti Policie ČR a orgánů HZS hl.m.Prahy bylo provedeno došetření, při kterém byl upřesněn rozsah škody. Dále bylo zjištěno, že příčinou vzniku požáru bylo nedbalostní jednání osoby nebo osob, obývajících objekt v 2.NP (kouření, nesprávná manipulace s topidly). Na místě bylo dále zjištěno, že byl celý objekt užíván v rozporu se schváleným způsobem užívání jako ubytovna pro dělníky (cca 40 osob).

<http://www.hzspraha.cz/galerie/p050507/index.htm>

▪ **Škoda 1.400.000 Kč**

28.5.2005 byl v 00.24 ohlášen požár v Praze 15, U Továren 999/31. Jednotka HZS hl.m. Prahy likvidovala pomocí 2C požár tří nákladních vozidel odstavených v areálu výrobního podniku.

Požárem byly dva vozy Avia a vůz Iveco zcela zničeny. Příčina vzniku požáru byla předmětem došetření v dopoledních hodinách dne 28.5.2005 jednalo se o technickou závadu na voze Iveco.



<http://www.hzspraha.cz/galerie/p050527e/index.htm>

▪ **Škoda 1.000.000 Kč**

19.3.2005 byl v 09.50 HZS hl.m.Prahy dodatečně nahlášen požár v Praze 10, Donská 13 ze dne 26.2.2005 Bylo provedeno došetření a zadokumentování případu za přítomnosti pana Slance. Jednalo se o požár oděvů v příručním skladu prodejny oděvů v rekonstrukci. Požár byl uhašen práškovým RHP bez přivolání hasičské jednotky. Při požáru došlo k poškození uložených oděvů, el.pokladny a malby v celém prostoru provozovny. Příčinou vzniku požáru bylo ponechání zapnutého el. topidla v blízkosti oděvů.

▪ **Škoda 1.000.000 Kč**

30. 3. 2005 v 11.46 hodin byl ohlášeno požár ubytovny v Praze 10, ulici Černokostelecká 147/562, který likvidovaly jednotky HZS Praha ze stanic 1, 2, 4, 5 a 6 čtyřmi C proudy a jedním proudem tlakové vody v dýchací technice. Požár zasáhl pokoje, chodby, mezistropí a střešní konstrukce ve druhém nadzemním podlaží ubytovny zahraničních dělníků. Plamenným hořením byl zasažený pokoj zcela zničen, včetně vertikálních a horizontálních stavebních prvků a obvodového pláště s okenními konstrukcemi, byla poškozena střešní konstrukce a mezistropí nad zasaženým pokojem. Sálavým teplem byla zničena elektroinstalace v zasaženém pokoji a na chodbě objektu. Po nastavovacím a automobilovém žebříku byli z ohrožených prostor zachráněni muž a žena, pravděpodobně slovenské národnosti. Příčinou vzniku požáru byla s největší pravděpodobností nedbalost ubytovaných – ponechání elektrického vařiče na dřevěné podlaze bez dozoru.

<http://www.hzspraha.cz/galerie/p050330/index.htm>

▪ **Škoda: 1 000 000,-Kč**

V 18.11 hodin dne 31.3.2005 byl oznámen požár v Praze 7, Havanské ul. č. 8. Tři jednotky HZS Praha likvidovaly pomocí 2C v dýchacích přístrojích požár v kosmetickém studiu v suterénu obytného domu. V průběhu zásahu byla ze zakouřené domu vyvedena hasiči nájemnice se dvěma dětmi. Příčinou vzniku požáru, kterým bylo kompletně zničeno vybavení studia, byla technická závada na jednom ze solárií. Nikdo nebyl zraněn.



<http://www.hzspraha.cz/galerie/p050331a/index.htm>

▪ **Škoda 1.000.000 Kč**

V 01.02 hodin dne 21.5.2005 byla vyslána hasičská jednotka do Prahy 18, Toužimské ulice č. 41. Jednotka HZS Praha ve spolupráci s jednotkou SDH Letňany likvidovala pomocí 2C požár obytné místnosti v podkroví ubytovny. V průběhu zásahu byly z hořící místnosti zachráněny dvě osoby, ostatní obyvatelé ubytovny byli evakuováni. Příčina vzniku požáru, kterým bylo kompletně zničeno skromné vybavení obytné místnosti a částečně poškozena střecha objektu, bude předmětem došetření v dopoledních hodinách dne 21.5.2005. Bylo provedeno zadokumentování případu a výslechy svědků. Jako příčina vzniku požáru bylo stanoveno kouření.

▪ **Škoda 1.000.000 Kč**

V Praze 20, Novopacké ulici došlo 31.5.2005 kolem 09,28 hodin k požáru, který byl na HZS hl.m.Prahy oznámen asi 4 minuty poté. Jednotka HZS Praha likvidovala 1C proudem vody požár kabiny tahače návěsů Renault Premium s návěsem bez nákladu. Požárem byla zničena kabina a motorová část tahače a část elektrického rozvodu návěsu. Příčinou vzniku požáru byla provozně technická závada buď elektroinstalace v blízkosti motorové části tahače (propojení s návěsem), nebo při styku el. kabelů s horkým povrchem motoru.

<http://www.hzspraha.cz/galerie/p050531b/index.htm>

▪ **Škoda 1.000.000 Kč**

5. 8. 2005 ve 19.44 byl ohlášen požár výtahové kabiny a šachty v panelovém činžovním domě v Praze 9, Vysočanské ul. 570/4. Jednotky HZS Praha ze stanic č. 3 a 10 likvidovaly jedním C proudem v dýchací technice požár výtahové kabiny a šachty v 6.NP obytného domu. Požárem byla zničena kabina a dále rozvod elektroinstalace v šachtě od 6.NP do 7.NP. Poškozeny byly dále uskladněné předměty ve sklípcích v 7. a 8.NP, které se zadní stěnou výtahové šachty sousedí. Zplodinami hoření byl poškozen vnitřní prostor šachty do 10.NP a části povrchu stropu a stěn na společných komunikacích domu. Dvě osoby byly zachráněny pomocí vyváděcích masek, s obtížemi po inhalaci toxických zplodin hoření předány do péče ZZS a následně odvezeny k lékařskému ošetření do nemocnice Na Bulovce. Příčina vzniku požáru je dosud v šetření, byly vytipovány následující verze : a) úmyslné zapálení b) hra dětí c) nedbalost při kouření. Technická závada elektroinstalace byla jako možná příčina vzniku požáru vyloučena při došetření požáru v dopoledních hodinách.

<http://www.hzspraha.cz/galerie/p050805a/index.htm>

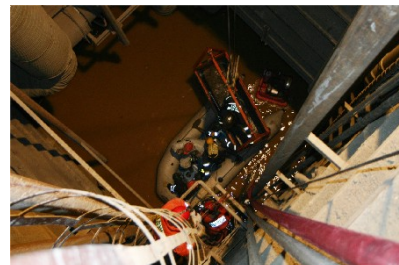
## **ZÁVAŽNÉ A ZAJÍMAVÉ PŘÍPADY ZÁSAHŮ HZS HL.M.PRAHY**

### **➤ Na člunu pod Václavským náměstím**

26.ledna 2005 po 17,24 hodin jezdili člunem pražští hasiči v prostoru v Praze 1, Václavským náměstím a Vodičkovou a to při monitoringu havárie vodovodního řadu a kanalizační stoky v prostoru Vodičkovy ulice u kolektoru v hloubce asi 16 metrů. Na místo byla vyslána jednotka HZS hl.m.Prahy o síle dvou družstev s čerpadly. Průzkumem bylo zjištěno, že se jedná o zborcení klenby kanalizační stoky v důsledku působení tlaku vody z prasklého řadu. Kromě vody z řadu přitékala stoková voda a v prostoru havárie vznikl vodou vymletý prostor pod kabelovým kanálem kolektoru o rozměrech cca 9x8 metrů a výšce 7 metrů. Monitoring člunem prováděla posádka 2 příslušníků HZS hl.m.Prahy a 2 pracovníků podniku Metrostav, který v daném prostoru buduje další stavbu související s kolektorem. Tato práce byla prováděna z preventivních důvodů v dýchacích přístrojích a vyváděcích maskách, bylo analyzováno ovzduší na výskyt CO, CO<sub>2</sub> a O<sub>2</sub>. Člun a čerpadla byly do prostoru havárie spouštěny automobilovým jeřábem HZS hl.m.Prahy.

Na odčerpávání vody bylo nasazeno 6 čerpadel HZS hl.m.Prahy a další výkonná čerpadla Metrostavu, výška hladiny vody byla 185 – 200 cm, zatopena byla šachta 30 x 4 metry a dvě pobočné štolky po 25 metrech. Do 20,40 hodin bylo odčerpáno cca 30 cm vody. Ve 21,22 hodin bylo zjištěno, že v podzemí je utopený bagr JCB, jehož posádka stačila uniknout. K zajištění podzemního kabelového kanálu byla povolána Báňská záchranná služba, se kterou bude spolupracovat především stavební firma Metrostav, jemuž hasičská jednotka pomohla s instalací a spuštěním výkonného čerpadla.

Na místě byli přítomni Ing. Kacíř z Metrostavu – vedoucí likvidace havárie, Ing.Macháň – statik a plk.Bc.Gosman – ředitel HZS hl.m.Prahy. Byl ustaven i krizový štáb DP hl.m.Prahy s ohledem na dlouhodobou výluku dopravy v prostoru havárie, o které byla průběžně informována operační střediska Magistrátu hl.m.Prahy a generálního ředitelství HZS ČR.



Ve 23,47 hodin dne 26.1.2005 byly práce jednotek HZS hl.m.Prahy ukončeny s tím, že v případě potřeby další součinnosti bude jednotka HZS hl.m.Prahy vyžádána cestou operačního střediska.

<http://www.hzspraha.cz/galerie/p050126/index.htm>

### **➤ Znesvěcená svčená voda v katedrále sv.Víta**

5. 4. 2005 v 15.17 hodin byly jednotky HZS Praha ze stanic 11 a 2 vyslány k výskytu neznámé látky v nádobkách na svčenu vodu v katedrále sv. Víta na Pražském hradě. Místo bylo uzavřeno policií, ze znečištěné vody byly odebrány vzorky k chemickému a biologickému rozboru. Nádobky byly vydesinfikovány a zakryty fólií. Výsledky analýzy všech odebraných vzorků byly negativní.

### **➤ Pád studenta do šachty výtahu v objektu „Koleje 17. listopadu“ Praha 8, Pátkova 3**

28.4.2005 v 08.01 hodin vyzvedla jednotka HZS Praha tělo muže ze dna výtahové šachty v objektu vysokoškolské koleje Mff UK - „Koleje 17. listopadu“. Přivolaný lékař ZZS konstatoval na místě smrt. K pádu muže došlo z 19 patra, pravděpodobně při pokusu o amatérské slaňování. Délka pádu byla cca 60 m.

<http://www.hzspraha.cz/galerie/p050428/index.htm>

### **➤ Živelní pohroma – přívalový déšť a krupobití dne 30. 05. 2005**

Jednotky HZS hl.m.Prahy zasahovaly od 14.00 hodin do 22.00 hodin u 79 případů odstraňování následků živelní pohromy. Jednalo se převážně o zajišťování padajících stromů a větví, odčerpávání vody a zajišťování uvolněných střešních krytin.





<http://www.hzspraha.cz/galerie/p050530/index.htm>

➤ **Zřícení části obytné budovy - Praha 8, Sokolovská 161c/2170**

29. 7. 2005 v 01.45 hodin došlo ke zřícení části obytného pětipodlažního domu. Na místo byly vyslány jednotky HZS Praha ze stanic č. 1, 2, 3, 5 a 10. Současně byl na místo povolán ředitel HZS hl.m. Prahy. Zásahující jednotky odstranily části trosek, provedly rozsáhlé průzkumné práce v narušeném objektu, při kterém byli nasazeni záchranářští psi kynologické služby a vyhledávací kamera odřadu SAR. Žádné osoby nebyly pod troskami nalezeny. Z nezřícené části budovy bylo zachráněno 24 osob. Dvě zraněné osoby byly ošetřeny ZZS a převezeny k lékařskému ošetření. Po provedení průzkumu a záchraně osob asistovaly jednotky HZS při další práci složek IZS. Pracovníci rozvodných závodů odpojili přívod elektřiny, plynárenská pohotovost odpojila přívod plynu do objektu a provedla měření koncentrace plynu v prostoru trosek. Po dobu zásahu byl zastaven tramvajový a železniční provoz v okolí objektu. V průběhu zásahu se na místo dostavila jednotka HZS ČD, která provedla prohlídku železniční trati před obnovením provozu. Zásah trval cca 5 hodin, bylo nasazeno 10 hasičských zásahových vozidel, 42 hasičů a 6 psůvodů.



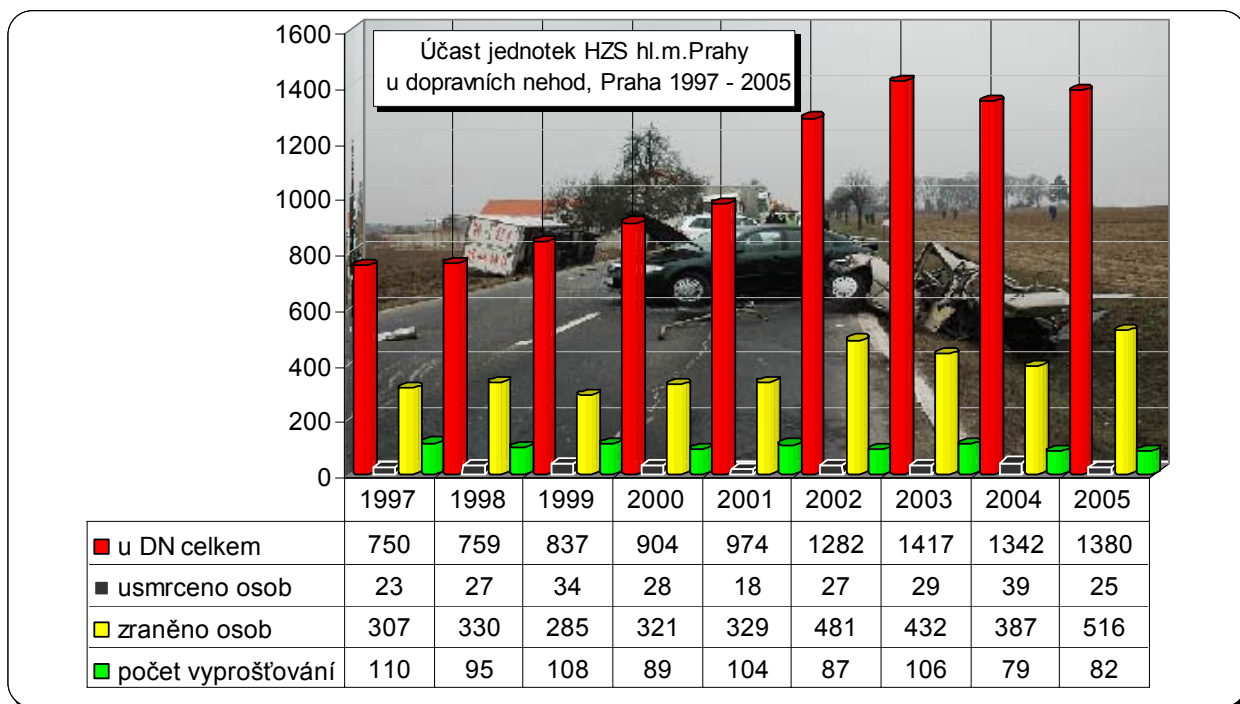
<http://www.hzspraha.cz/galerie/p050729/index.htm>

➤ **Únik nebezpečné látky z kontejneru – Praha 20, Mezi úvozy 1850**

30. 8. 2005 v 07,45 hodin nahlásila pracovnice dodavatelské firmy Katres na KOIST HZS hl. m. Prahy pád kontejneru o obsahu 800 litrů obsahující kyselinu chromovou – roztok ( UN 1755) – přibližně polovina obsahu měla vytéct. Kontejner spadl s vysokozdvížného vozíku. Vyslána jednotka HS-10, směnový chemik z HS-2, družstvo a vůz na likvidace chemických havárií z HS-5 a velící důstojník směny. Během jízdy k případu byla jednotkám poskytnuta základní informace o nahlášené látce a způsobu ochrany zasahujících příslušníků. Na místě zjištěn únik cca pětiset litrů látky na zpevněný povrch dvora a částečně mimo (nezpevněný povrch), do kanalizace látka neunikla. Zjištěno, že se jedná o látku CK Korazit, která se používá k impregnaci dřeva. Látka byla ohraničena a zařízením firmy Technimat byla přečerpávána z poškozené nádoby. Na místě zůstala jednotka HS-10 v asistenci při přečerpávání. Převážní firma zajistila konečnou likvidaci a dekontaminaci. Na místě Policie ČR.

## DOPRAVNÍ NEHODY

jsou stále častějším důvodem k výjezdu hasičů a na počtu všech událostí mají v roce 2005 podíl až 15%. Na předloženém grafu je také zřejmý růst nejen počtu výjezdů, ale i počtu zraněných, kterým hasiči zachraňují životy. V přehledu jsou pak uvedeny některé případy zásahů



### ➤ Dopravní nehoda - vykolejení tramvaje na Karlově náměstí

16.3.2005 v 06.33 hodin byly jednotky HZS Praha ze stanic 1 a 5 vyslány dopravní nehodě tramvaje linky č. 22 (č.vozu 7107). Zadní vůz tramvajové soupravy při jízdě v zatáčce vykolejil a narazil do nástupiště obsazeného čekajícími lidmi. Dvě osoby (muž a žena) při nehodě zemřely, další tři osoby byly předány do péče ZZS. Příslušníci jednotek HZS zajišťovali předlékařskou první pomoc. Na místo nehody se následovně dostavil Pohotovostní oddíl nehod Dopravních podniků, který provedl další opatření ve spolupráci s dopravní policií ČR.



<http://www.hzspraha.cz/galerie/p050316/index.htm>

### ➤ Pád ultralehkého letadla - Praha 9, Tupolevova – letiště aeroklubu Letňany

26. 8. 2005 ve 15.41 byly jednotky HZS Praha ze stanic č. 3 a 10 přivolány k pádu ultralehkého letadla na letištní ploše aeroklubu Letňany. Jednotka zajistila místo nehody a vyprostila dvě mrtvé osoby. Na místě Policie ČR DI Kongresová a Úřad pro vyšetřování leteckých nehod.



<http://www.hzspraha.cz/galerie/p050826a/index.htm>



**Zpracovali: Václav HLADÍK, kpt. Ing. Karel MULENKO**

**Fotografie: odd.dokumentace - vedoucí kpt. Miloš Vorel**

**© HASIČSKÝ ZÁCHRANNÝ SBOR hl. m. Prahy, Sokolská 62, PRAHA 2**

**<http://www.hzspraha/>**