



HASIČSKÝ ZÁCHRANNÝ SBOR hlavního města Prahy

STATISTICKÁ ROČENKA 2007



PRAHA únor 2008

Tato publikace je vydávána ve smyslu ustanovení § 26, odst.(1), písm.n) zákona č.133/85 Sb. ve znění pozdějších předpisů jako součást Zprávy o stavu požární ochrany v hl. m. Praze. Materiál slouží také pro potřeby státních a statistických orgánů a pro odbornou veřejnost. Statistická data jsou uvedena podle stavu databáze k 10.1.2008



Největší loňská škoda vznikla v důsledku požáru dne 10.2.2007 v Praze 3, Jana Želivského 2, kde vyhořel sklad oděvů a obuvi Českých drah. Kromě skladovaného zboží byla poškozena i stavba objektu a výše škody byla stanovena na 30 milionů korun.

Porovnání základních dat		2006	2007	rozdíl
a) celkem událostí		9.741	10.849	+1.108
z toho	požárů	2.602	2.577	- 25
	technických zásahů	5.903	7.150	+1.247
	planých poplachů	1.196	1.122	- 74
b) důsledky požárů				
	usmrceno osob	26	9	- 17
	zraněno osob	109	69	- 40
	evakuováno a zachráněno osob	852	762	- 90
	přímá hmotná škoda (mil.Kč)...	305,37	149,81	-155,56
	uchráněné hodnoty (mil.Kč)	214,24	158,79	- 55,45
c) výjezdy jednotek PO				
	celkem zásahů	10.538	11.632	+1.094
	z toho JPO : HZS hl.m.Prahy	9.040	9.846	+ 806
	SDH obcí	322	643	+ 321
	HZS podniků	1.175	1.141	- 34
	SDH podniků	0	2	+ 2



Vážení, využívám toho, že v letošním roce 2008 si připomeneme 155. výročí založení sboru profesionálních hasičů, který má již řadu let název Hasičský záchranný sbor hlavního města Prahy. Při takové příležitosti se sluší ohlédnout za tím, co jsme v posledních letech vykonali a k tomu slouží mimo jiné i taková potřebná publikace, jakou je bezesporu Statistická ročenka HZS hl.m. Prahy. Tento materiál vydávají pražští hasiči již od 70.let minulého století a v posledních letech mají její obsah i forma kvalitativně stoupající tendenci a lze jej označit za reprezentativní vzorek, ilustrující složitou činnost hasičů na území hl.m. Prahy.

Odborná veřejnost v Ročence HZS hl.m. Prahy najde kromě základních údajů o počtu a druhu zásahů také analytické informace o druzích činnosti a používané technice nebo o příčinách vzniku požárů, což je i podkladem pro činnost orgánů prevence. A je-li řeč o prevenci, tak i tato nepominutelná složka hasičů zde má své místo stejně, jako informace o dalších odborných jednotkách HZS hl.m. Prahy jako byly v předchozích letech zmiňované zásahy odřadu USAR a dalších jednotek při domácí i zahraniční pomoci při epidemiích, záplavách nebo zemětřesení, také o odboru ochrany obyvatelstva nebo o zajímavé složce oddělení dokumentace. Nedílnou součástí Ročenky se stal i přehled závažných událostí a to nejen požárů, ale také různých nehod a havárií, ke kterým byly volány hasičské jednotky. To je zase informace, zajímavější jak odbornou, tak i laickou veřejnost, která si již sedmým rokem může Ročenku najít i na webových stránkách HZS hl.m. Prahy. S radostí jsem konstatoval novinku z roku 2006 – na zmíněných webových stránkách je kromě „papírové“ části Ročenky i na padesát statistických výstupů pro odborníky.

Statistické údaje jsou velmi důležité při vyhodnocování činností jednotek v souvislosti s potřebou nové techniky. Vedení HZS hl.m. Prahy využívá statistických výstupů také jako argumentace k obsazování jednotlivých stanic příslušníky podle jejich kvalifikace, vybavení stanic technikou podle druhu zásahů a použité techniky. Kromě toho, že mě překvapil dvojnásobek počtu zásahů za období deseti let, zajímal jsem se také o důvody tohoto růstu. V roce 2002 to byly nepochybně záplavy způsobené 500letou vodou, ale proč již za dalších pět let počet událostí dosáhl téměř 11.000? I v roce 2007 měly na množství hasičských zásahů důrazný vliv přírodní síly, protože v lednu se přes naše město přehnala ničující vichřice a nezapomenutelné byly i stovky zásahů, kdy hasiči odstraňovali následky enormního sněžení.

Analýzu těchto jevů a zásahů ponechám svým kolegům, ale nezapomínám ještě jednou poděkovat všem, kteří se podíleli na likvidaci negativních důsledků živelních pohrom v lednu loňského roku a můj dík patří samozřejmě všem za práci, kterou v roce 2007 odvedli a kterou ilustruje zdánlivě suchá řeč tabulek a grafů našeho programu Statistického sledování událostí.

plk. Bc. Dalibor Gosman

ředitel HZS hl.m. Prahy



Redakce: mjr.Bc. Michal Chmelař, Václav Hladík, mjr.Ing. Karel Mulenko, Lucie Patočková,
Fotografie: odd.dokumentace - vedoucí mjr.BcA. Miloš Vorel
© HZS hl.m. Prahy, Sokolská 62, 121 24 Praha 2 - <http://www.hzspraha.cz/>

ÚNOR 2008

Tisk: Tiskárna MV, p.o., Bartůňkova 1159/4, 149 01 Praha 415

HASIČSKÝ ZÁCHRANNÝ SBOR

HASIČSKÝ ZÁCHRANNÝ SBOR

hlavního města Prahy

STATISTICKÁ ROČENKA 2007

OBSAH	Strana
Textová část	
Bylo v roce 2007 mnoho výjezdů ? – Václav Hladík	2
Geografické informační systémy u HZS hl.m.PRAHY – mjr.Bc.Michal Chmelař, por.Bc.Martin Losert ...	3
O činnosti odboru prevence HZS hl.m.PRAHY – plk.Bc.Ljubica Rážová, kpt.Ing.Jiří Španer ...	6
O činnosti chemicko - technické služby mjr.Bc.Jana Vítová	9
Závažné události v hl.m. Praze v roce 2007 – plk.Mgr.Vít Pernica	12
Požáry	12
Mimořádné události	19
Živelní pohromy	21
Dopravní nehody	22
Mezikrajová výpomoc – Václav Hladík, Lucie Patočková	23
Zásah protichemického odřadu – ppor.Zdeněk Přibáň.	24
Tabulková část	
Aktuální součtová tabulka (tab.: 01)	25
Základní údaje o požárech (tab.: 02)	26
Usmrcené a zraněné osoby podle kategorie (tab.: 03)	27
Počet jednotlivých událostí podle objektu vzniku 1/2 (tab.: 04a)	28
Počet jednotlivých událostí podle objektu vzniku 2/2 (tab.: 04b)	29
Události v městských částech (tab.: 05 + graf)	30
Vývoj počtu událostí (tab.: 06)	32
Počet požárů a přímé škody v jednotlivých odvětvích hospodářství (tab.: 07)	33
Počet požárů a přímé škody podle převažujícího druhu vlastnictví (tab.: 08)	33
Počet požárů a přímé škody podle způsobu uzavření požáru (tab.: 09)	33
Požáry podle příčiny a činnosti při vzniku (tab.: 10)	34
Skupiny příčin požárů (tab.: 11a)	35
Nejčtenější příčiny požárů (tab.: 11b)	35
Informace o jednotkách PO HZS hl.m. Prahy (tab.: 12a)	35
Seznam jednotek podle jejich zásahů (tab.: 13)	36
Počty jednotek u událostí (tab.: 14)	37
Počet zásahů jednotek podle typu události 1/2 (tab.: 15a)	38
Počet zásahů jednotek podle typu události 2/2 (tab.: 15b)	39
Požáry s účastí jednotek - počty, plochy, škody, uchráněné hodnoty, evakuováno, zachráněno (tab.: 16)	40
Požáry s účastí jednotek - průměrné časy (tab.: 17a)	40
Technické zásahy - průměrné časy (tab.: 17b)	40
Informace o technických zásazích JPO HZS hl.m. Prahy (tab.: 17c)	41
Činnosti JPO u zásahu „TOP 12“ (tab.: 18a)	42
Technika JPO u zásahu „TOP 12“ (tab.: 18b)	42
Spolupráce u zásahu (tab.: 19)	43
Počty výjezdů dle stanic (tab.: 20 + graf)	44
Události dle měsíců (tab.: 21 + graf)	44
Události dle dne týdne (tab.: 22 + graf)	45
Události dle hodin dne (tab.: 23 + graf)	45

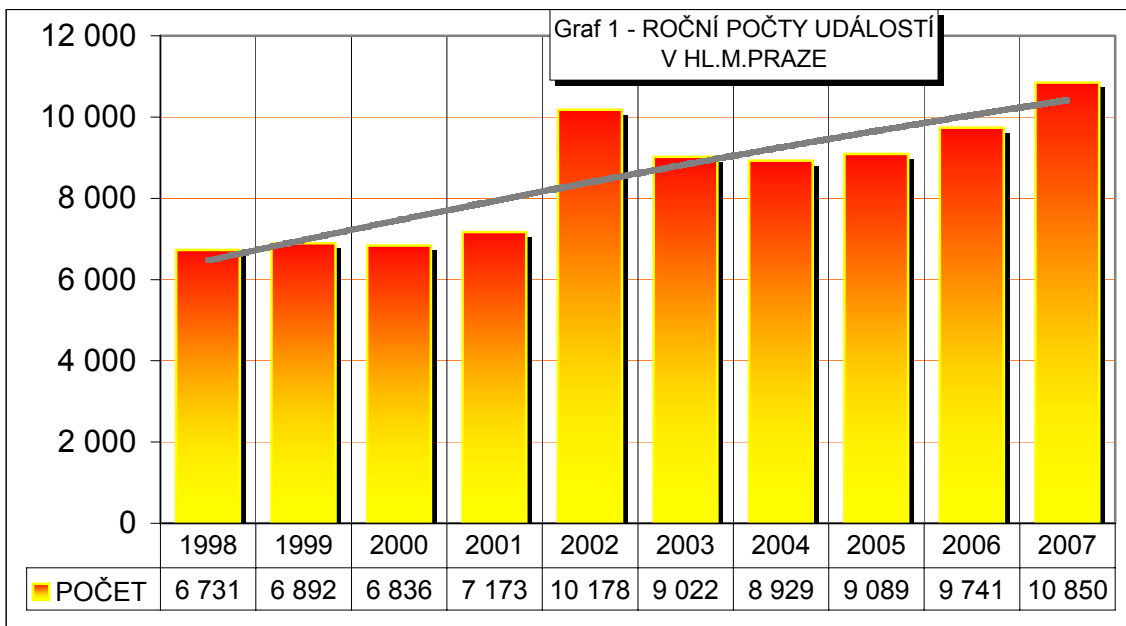
PRAHA - únor 2008

PRAHA - únor 2008

BYLO V ROCE 2007 MNOHO VÝJEZDŮ ?

(Václav Hladík)

Při pohledu na úvodní graf vývoje počtu událostí, ke kterým vyjíždějí pražští hasiči, je nepochybné, že od roku 2002 je tento počet přibližně o 2 až 3 tisíce vyšší než v letech předchozích.

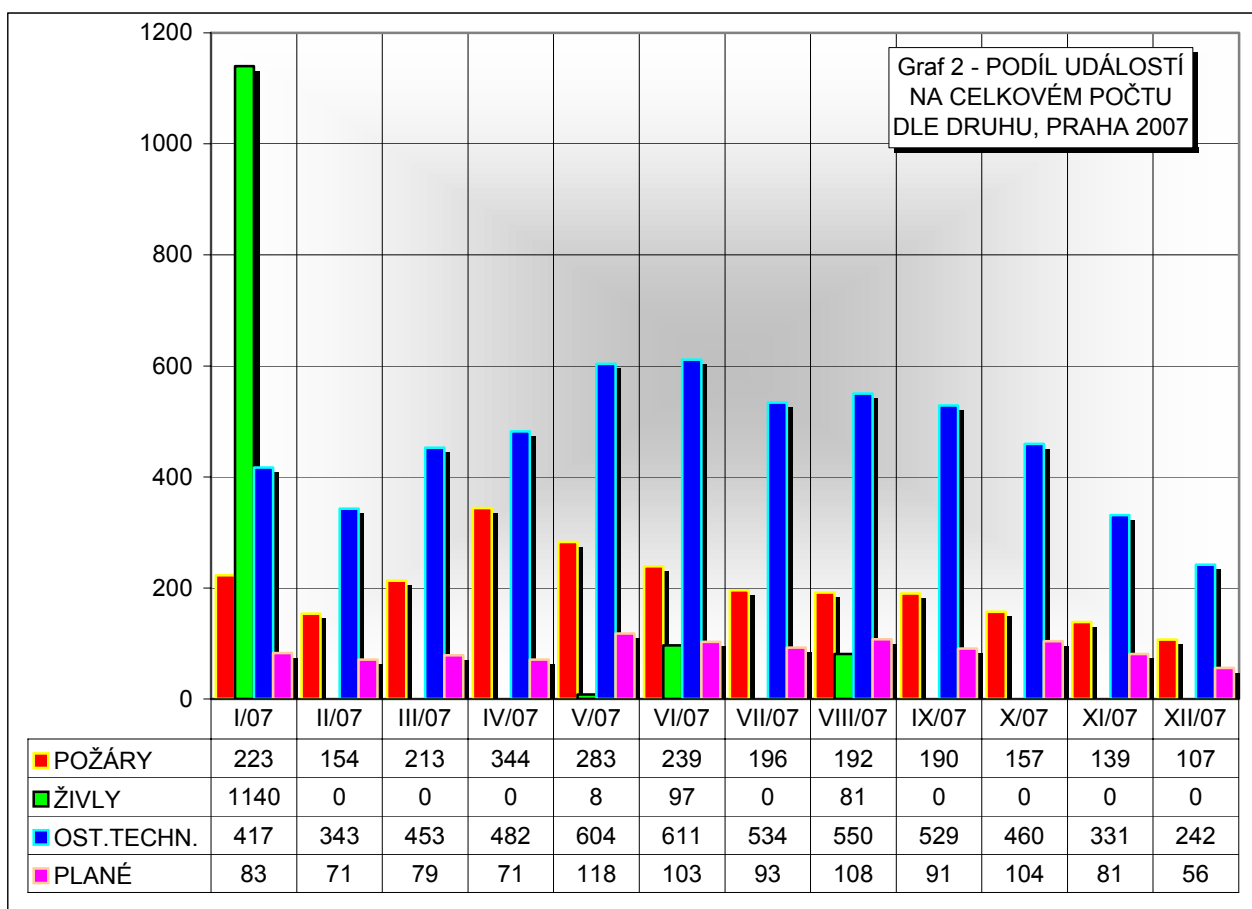


Velký nárůst počtu se projevil už v roce 2002, kdy dominovaly výjezdy vyvolané srpnovými povodněmi. Zatímco v roce 2001 byly zaznamenány celkem 7.173 události, což představuje denní průměr 19,6 událostí, tak v době za 10 dnů od 12.8.2002 v 06,00 hodin do 22.8.2002 v 06,00 hodin bylo zaznamenáno na území hlavního města celkem 2.440 událostí, což představovalo při průměru 244 událostí denně **třináctinásobek průměrného denního počtu** událostí z roku 2001. Prakticky od roku 2002 se počty výjezdů pohybují kolem 9 tisíc a v posledním roce byl překonán pomyslný rekord v počtu výjezdů všeho druhu.

Zatímco v roce 1998 vyjížděli hasiči 18x a v roce 2003 již 25x denně, pak v roce 2007 již celkový počet událostí na území hl.m.Prahy dosáhl hodnoty **10.849**, to znamená průměr bezmála 30 událostí denně (29,32). Z grafu č.2 je patrné, že podstatný vliv na množství událostí měly tři měsíce – leden s 1.864, květen s 1.014 a červen s 1.055 událostmi, takže čtvrtina měsíců představuje se sumou 3.933 událostí téměř třetinu celkového počtu.

Zvýšení počtu událostí se nepochybně projevilo zejména v lednu 2007, kdy pražští hasiči řešili o 125% více případů než v lednu 2006 tj.1671 letošních případů oproti 741 předchozím případům. K dominantnímu nárůstu došlo v kategorii živelní pohroma – **nárůst o 1.140 případů**, což bylo způsobeno větrnou a sněhovou kalamitou, které postihly území hl. m. Prahy ve třetím a čtvrtém lednovém týdnu. Nepominutelný počet navíc 178 zásahů po živelných pohromách se projevilo také v červnu a srpnu. Přesto ale nelze rekordní počet událostí považovat za mimořádný excés, ale jeví se spíše jako výsledek trendu, který má počátek v roce 2002.

Tradiční zvýšení požárů přinesl duben (344), ale v květnu a červnu byly častějšími výjezdy k zásahům technického charakteru, zejména k technické pomoci, která představovala celkem 765 případů.



Na likvidaci předmětných událostí se podílely uvedené druhy jednotek PO, přičemž je zřejmé, že zejména v důsledku živelních pohrom byly v roce 2007 velmi potřebné dobrovolné jednotky SDH obcí:

Porovnání počtu nasazených jednotek	2006	2007	rozdíl
celkem jednotek	10.538	11.632	+ 1.094
z toho JPO: HZS hl.m. Prahy	9.040	9.846	+ 806
SDH obcí	322	643	+ 321
HZS podniků	1.175	1.141	- 34
SDH podniků	0	2	+ 2

GEOGRAFICKÉ INFORMAČNÍ SYSTÉMY U HZS HL. M. PRAHY

(mjr.Bc.Michal Chmelař, por.Bc.Martin Losert ODIS)

ÚVOD DO PROBLEMATIKY

Geografické informační systémy (GIS) a geoinformační technologie (GIT) jsou v činnosti HZS ČR relativní novinkou a v krizovém řízení se používají především při řešení

mimořádných událostí, jako podpora při rozhodování, optimalizace a řízení záchranných složek IZS. GIS slouží jako moderní prostředek k poskytování informací o svěřeném teritoriu, kdy se rychle dostaneme k informaci např. ohledně aktuální situace na místě mimořádné události, okolí místa s nebezpečnými látkami, nejbližších zájmových objektů nebo lokalizaci JPO a IZS. Můžeme dále efektivně provést rychlé nalezení zdrojů potřebných pro činnost HZS hl.m.Prahy jako jsou hydranty, PHM, logistika nebo lokalizace sil a prostředků pomocí navigačních systémů „GPS, GALILEO“. Nástroji GIS je možno také sledovat aktuální dopravní situaci nebo závažný únik škodlivých látek, provádět identifikaci objektů zásahu a dalších objektů nebezpečných pro své okolí.

POUŽÍVANÉ TECHNOLOGIE GIS U HZS HL. M. PRAHY

Mezi technologie GIS používané u HZS hl.m. Prahy patří:

- **ArcView 3.3** používané pro analytické operace a tvorbu nových datových vrstev
- **ArcSDE** – slouží pro správu prostorových dat pomocí standardních tabulek RDBMS a analýzu dat
- **ArcIMS** – mapový server zajišťující zabezpečený přístup k datům, umožňuje kontrolovat, jak a komu jsou GIS data a mapové služby poskytovány
- **GISelIZS AE** – tlustý klient umožňující práci s digitální mapou a s informacemi k ní vázanými
- **MISAG** – Metainformační systém pro administraci geodat. Poskytuje důležité informace o jednotlivých objektech v GIS, kontakty na správce a způsob využití dat.

SCÉNÁŘE VYUŽITÍ – MODELOVÉ SITUACE

Využití geoinformačních technologií v současné době lze rozdělit do několika základních scénářů:

- Prvním scénářem je běžné využití GIT jako interaktivní, inteligentní mapy pro běžné úlohy typu vyhledání konkrétní adresy, zobrazení a tisk určité oblasti a podobně
- Na další dnes již běžně využívané úrovni mohou být využívány GIT pro navigaci osob nebo vozidel v terénu
- Třetím možným scénářem, již specifickým pro HZS, je použití jako informační podpory přímo na místě zásahu nebo zprostředkovaně prostřednictvím OPIS. GIT ve spolupráci s dalšími informačními systémy lze použít jako informační základny např. o zájmových (ohrožených/ohrožujících) objektech nebo pro získání informací o dosažitelných zdrojích (např. požární vody) a podobně
- Dalším ze scénářů je využití GIT pro modelování možných kritických situací nad určitou oblastí, které může účinně předcházet nebo alespoň minimalizovat potenciální hrozby a škody na majetku a zdraví
- Pátým scénářem je využití těchto technologií v procesu plánování pro tvorbu a prezentaci podkladů a výsledků plánovací činnosti
- V neposlední řadě lze s úspěchem využít GIT pro simulace v rámci štábních cvičení. Tyto simulace bezpochyby přinesou výrazné snížení nákladů, které by byly nutné vynaložit v případě realizace cvičení ve skutečném světě.

VÝZNAMNÉ DATOVÉ VRSTVY V DATOVÉM SKLADU HZS HL. M. PRAHY

Pracovištěm GIS v rámci oddělení ODIS HZS hl. m. Prahy byly vytvořeny datové vrstvy „Rajonizace JPO“, „Plošné pokrytí JPO“, „SuperÚseky“ – vrstva popisující rozdělení úseků rychlostních komunikací na území hl. m. Prahy. Byla získána data z URM hl. m. Prahy – ortofoto mapa s velikostí pixelu 10 cm a „DMR-digitální model reliéfu“. Ve spolupráci s dalšími

subjekty byla získána např. data „Lampy veřejného osvětlení“ sloužící pro jednoznačnou lokalizaci mimořádné události dle unikátního klíče, data „Zastávky MHD“ sloužící pro lokalizaci na základě jména zastávky nebo směru cesty. Na podkladě dat z Magistrátu hl.m.Prahy byl vytvořen projekt „Povodně“ pro přípravu povodňových opatření sloužící jako podpora rozhodování krizového štábu při živelních pohromách.

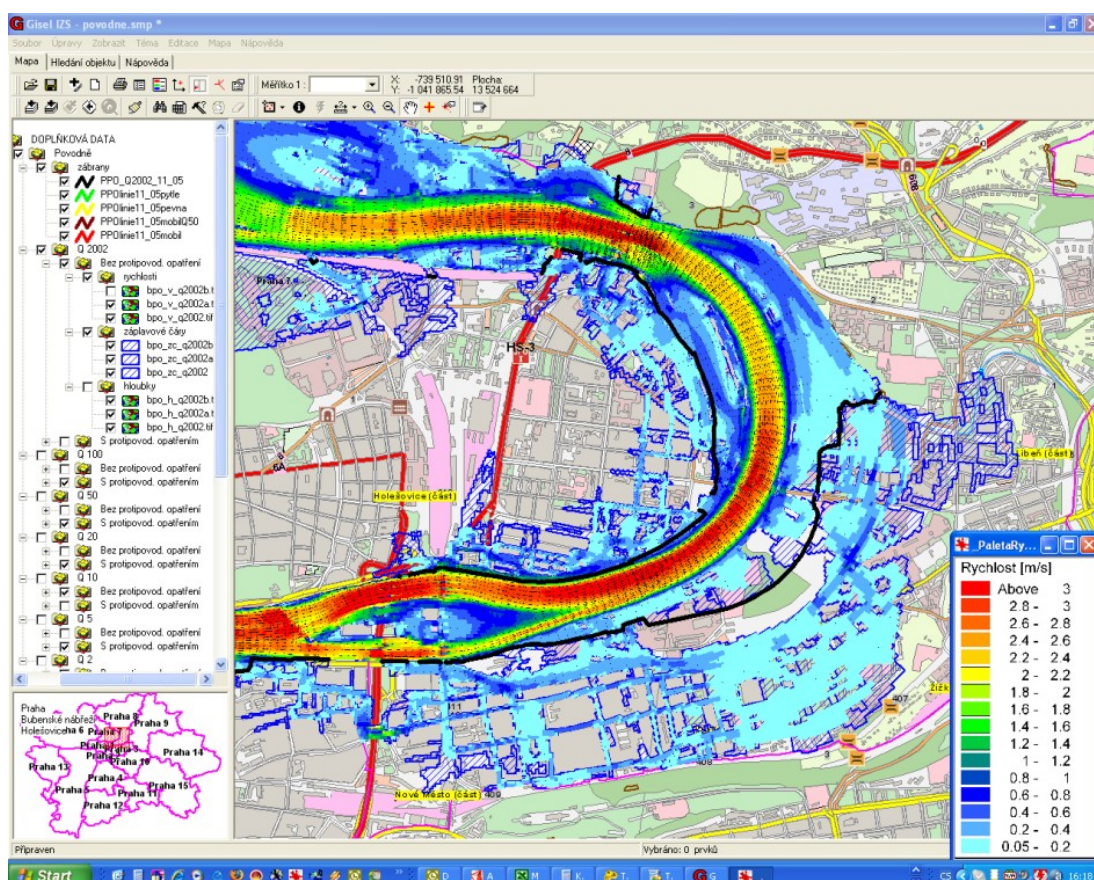
INTEGRACE GIS, GIT A DALŠÍCH INFORMAČNÍCH SYSTÉMŮ

ISKŘ – informační systém krizového řízení

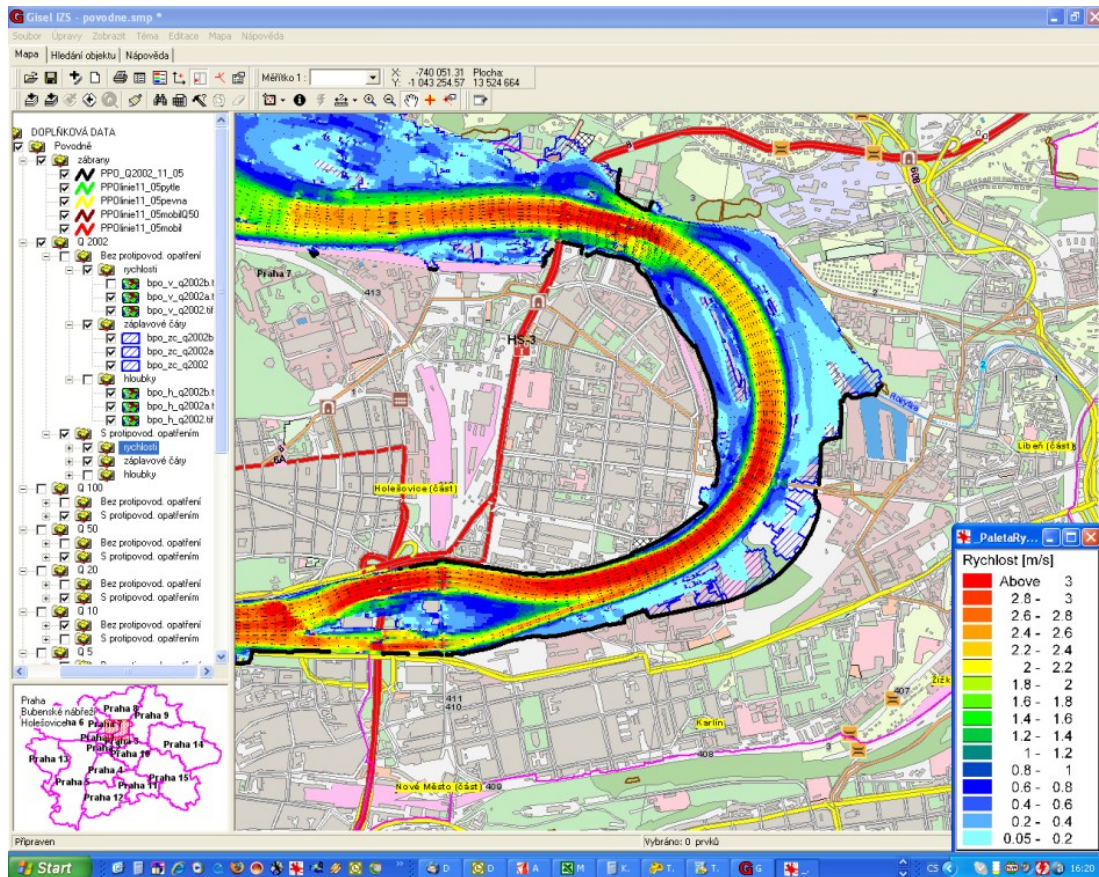
Systém ISKŘ tvoří jádro GIS u HZS ČR. Tento komplexní informační systém bude sloužit při řešení krizových situací s celorepublikovou působností. V rámci HZS hl. m. Prahy se postupně realizuje integrace a propojení s dalšími informačními systémy používanými v rámci kraje. Jedná se například o systém „Zásah“, „ILO – identifikační listy objektů“, intranet atd.

PERSPEKTIVY VYUŽITÍ GIS TECHNOLOGIÍ

Byla uzavřena dohoda o spolupráci mezi HZS hl. m. Prahy a URM o využití 3D modelu zástavby hl. m. Prahy. Tento jedinečný systém bude sloužit pro záchranu lidí v nedostupných a komplikovaných místech jako jsou výškové budovy, podzemí, složité a rozsáhlé objekty, pro simulace záplav a dalších živních, či katastrofických situací. Systém, bude poskytovat dostupnost klíčových informací pro HSZ hl.m.Prahy - umístění HUP, vypnutí el. sítě, zdroj vody, počet obyvatel v ohrožení atd. Další služby jenž bude poskytovat jsou optimalizovaný průjezd městem a základní vizualizace interiérů a další. Další možnosti jsou on-line sledování změn jako jsou uzávěry na komunikacích, polohy vozidel, počet pohotovostních vozidel HZS hl.m. Prahy, zásoby PHM, zdroje nebo možnost sdílení a změn dat mezi všemi zainteresovanými pracovišti.



Obr. č.1 Ukázka povodňových opatření bez použití protipovodňových zábran – RYCHLOST VODNÍHO TOKU



Obr. č.2 Ukázka povodňových opatření s použitím protipovodňových zábran – RYCHLOST VODNÍHO TOKU

O ČINNOSTI ODBORU PREVENCE HZS HL.M.PRAHY

(plk.Bc.Ljubica Rážová, kpt.Ing.Jiří Španer)

1. **Hlavní úkoly** zaměření činnosti odboru prevence HZS hl.m.Prahy pro rok 2007 byly:

- Provést zaměstnání pro příslušníky na úseku požární prevence HZS krajů se zaměřením na aplikaci nového stavebního zákona na výkon státního požárního dozoru ve spolupráci s vybraným stavebními úřady, za účasti zástupců MV GR HZS ČR – odboru PRE.
- Provést kontrolní akce zaměřené na zajištění požární ochrany při provozování liniových staveb dopravujících ropu a plyn včetně úložišť, dále doly v části podléhající státnímu požárnímu dozoru.
- Provést kontrolní akce zaměřené na zajištění požární ochrany při provozování národních kulturních památek.
- Zpracovat návrh plánu kontrolní činnosti prováděné v rámci zákona č. 133/1985 Sb., a č. 239/2000 Sb., na rok 2008 a tento projednat s odborem PRE GR HZS ČR.
- Zpracovat návrh plánu kontrolní činnosti prováděné v rámci zákona č. 133/1985 Sb., na rok 2008 a tento projednat s odborem PRE GR HZS ČR do 15. prosince 2007.

Do plánu zapracovat kontrolní akce zaměřené na zajištění požární ochrany při provozování činností souvisejících s vodním hospodářstvím, kontrolní akce ve vztahu k množství přítomné nebezpečné chemické látky a přípravky v objektu nebo zařízení (množství spadající pod protokol o nezařazení).

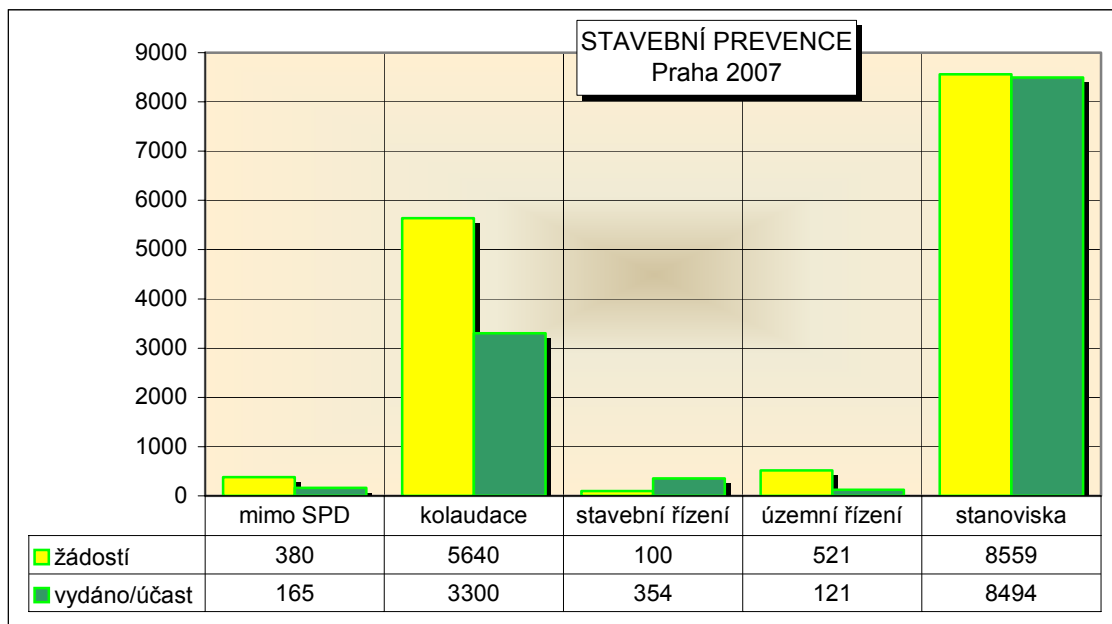
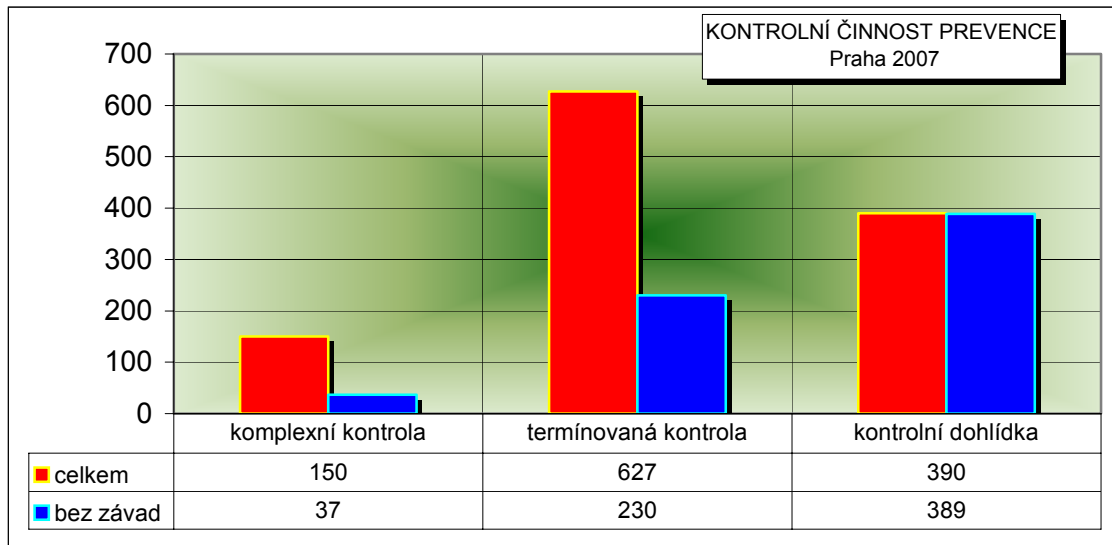
- Provedení tematických požárních kontrol zaměřených na dodržování povinností stanovených předpisy o požární ochraně při činnostech provozovaných v obchodních řetězcích.
- Rozpracovat plán kontrolní činnosti pro rok 2007 s využitím aktualizovaného orientačního normativu pro kontrolní akce ze dne 4.12.2002 zpracovaného MVGR HZS ČR (č.j.: PO-4463/PRE-2002).
- Zpracovat (aktualizovat) přehled všech objektů:
 - obchodních řetězců zaměřených na prodej potravinářského a spotřebního zboží,
 - objektů s nebezpečnými chemickými látkami a přípravky,
 - činností s vysokým požárním nebezpečím,
 - národních kulturních památek.
- Průběžně aktualizovat přehled organizací vyčleněných k výkonu SPD (organizace spadající do kategorie dle §4 odst. 2 a odst.3 zákona č.133/1985 Sb., o požární ochraně, ve znění pozdějších předpisů) a zajistit jejich evidenci v rámci ILO (ve smyslu pokynu ředitele HZS hl. m.Prahy č.521 ze dne 16.12.2003).
- Provádět zvláštní kontroly ve spolupráci s ČIŽP podle zákona č. 353/1999 Sb., o prevenci závažných havárií.
- Provést kontrolní akce zaměřené na zajištění požární ochrany při provozování liniových staveb dopravujících ropu a plyn včetně úložišť, dále doly v části podléhající státnímu požárnímu dozoru.
- Provést kontrolní akce zaměřené na zajištění požární ochrany při provozování národních kulturních památek.
- Ukládat opatření k odstranění zjištěných nedostatků a provádět kontrolu plnění těchto opatření.
- Spolupráce s GR při zpracovávání podkladů a metodických materiálů pro kontrolní činnost.
- Průběžně aktualizovat seznam staveb vyčleněných do dozoru ODZS a ODVS a předávat ukončené stavby do kompetence obvodů.
- Průběžně zajišťovat posuzování dokumentace požární bezpečnosti staveb, ve znění pozdějších předpisů a ověřovat dodržování podmínek požární bezpečnosti staveb (ve smyslu § 31 odst.1 písm. b) a c) zákona č. 133/1985 Sb., o požární ochraně, ve znění pozdějších předpisů).
- Sledovat a evidovat průběh stavebních řízení, při kterých po kolaudaci případně může dojít k naplnění činnosti dle §4, odst. 3, zák. o PO.
- Schvalování posouzení požárního nebezpečí činností s vysokým požárním nebezpečím
- Výběr statistických výstupů pro analýzu požárů dle aktuálních potřeb.
- Kontrola jednotek HZS podniků v rámci komplexních kontrol zajistit spolupráci s IZS (Provedení tematických požárních kontrol zaměřených na akceschopnost jednotek HZS podniků a SDH podniků – viz. úkol I/7)
- Spolupráce při přípravě taktických cvičení a velitelských dnů podle požadavků úseku IZS.
- Provést aktualizaci všech vnitřních organizačních směrnic a metodických pokynů odboru prevence.
- Provádění vnitřních kontrol jednotlivých oddělení zaměřených na formální a věcnou stránku vedení dokumentace státního požárního dozoru ve smyslu nového správního řádu a pokynu GR.

- Ve spolupráci s OBOV zpracovat plán propagace a osvěty v oblasti PO a OOB a podílet se na konkrétních akcích dle Plánu preventivně výchovné činnosti.
- Provést seminář pro vybrané malé a střední podnikatele na téma povinnosti na úseku PO Zaměření: „doma bezpečně“.
- V rámci zvyšování odborné způsobilosti (dle pokynů MV GŘ HZS ČR a Plánu odborné přípravy HZS hl.m.Prahy na rok 2006) zajistit účast na:
 - a. Kurzech POP I B , POP II B a doplňkového kurzu krizového řízení
 - b. IMZ a dalších odborných poradách pořádaných PRE GŘ HZS ČR zejména:
 - Porady ředitelů PRE.
 - Stavební prevence.
 - Kontrolní činnost,
 - IMZ PRE.
 - c. IMZ pořádaných odborem prevence HZS hl.m.Prahy
 - Kontrolní činnost a správní řízení,
 - Stavební prevence – nový stavební zákon.
 - SHZ.
 - d. Fyzické přípravě (středisko Hájemství) spojený s IMZ pracovníků prevence.

2. Vyhodnocení kontrol v ubytovnách, porovnání podílu HZS Praha a ČR

Výsledky kontrol ubytoven, porovnání ČR a hl.m.Praha (podíl v %)		
Předmět kontroly	Počet zjištěných závad	
	v celé ČR	v hl.m. Praze
vybavení přenosnými hasicími přístroji	131	31 / 40,61%
provozní schopnost přenosných hasicích přístrojů	225	67 / 29,77%
umístění přenosných hasicích přístrojů	164	26 / 15,85%
provozní schopnost nástěnných hydrantů – přístupnost	39	12 / 30,77%
provozní schopnost nástěnných hydrantů - doklad o kontrole provozuschopnosti	174	59 / 33,91%
volné příjezdové komunikace k objektu	5	2 / 40,00%
označení rozvodných zařízení elektrické energie, hlavních vypínačů elektrického proudu, uzávěrů vody, plynu a jejich přístupnost	274	66 / 24,08%
označení nouzových (únikových) východů, evakuačních výtahů, směrů úniků	265	74 / 27,92%
trvale volně průchodné komunikační prostory	107	28 / 26,16%
požární poplachové směrnice - označení čísla tísňového volání a způsob vyhlášení poplachu	269	83 / 30,85%
požární evakuační plán - uložení na trvale dosažitelném místě a grafické znázornění směrů únikových cest v jednotlivých podlažích a uvnitř ubytovacích jednotek	134	78 / 58,20%
používání elektrických a plynových výrobků (vařiče a varné konvice) a tepelných spotřebičů (např. k vytápění) v souladu s technickými podmínkami a návody vztahujícími se k požární bezpečnosti	262	82 / 31,29%

3. Kontrolní činnost a stavební prevenci odboru ilustrují následující grafy:



O ČINNOSTI CHEMICKO - TECHNICKÉ SLUŽBY

(mjr.Bc.Jana Vítová)

Velké požáry výrobních objektů, havárie, živelní pohromy, exploze, havárie v dopravě a extrémní meteorologické situace jsou často doprovázeny únikem nebo vývinem nebezpečných látek. Nekontrolovaný únik uvedených nebezpečných látek může vážně ohrozit zdraví a životy obyvatelstva, zasahujících hasičů i životní prostředí. K analogické situaci pak může dojít při teroristických útocích. Významné riziko představují rovněž nálezy nebezpečných látek v různých formách a skupenstvích.

Dosavadní zkušenosti ze zásahů jednotek požární ochrany ukazují, že zhruba 80 % zásahů na nebezpečné látky jsou zásahy na látky ropné povahy. Zbýlých 20 % připadá na průmyslové chemické látky, zásahy na ZIZ, zásahy s podezřením na bojovou chemickou nebo biologickou látku i v kombinaci s nástražnými výbušnými systémy.

Toto vše jsou případy při kterých plní nezastupitelnou funkci Oddělení chemické služby. Mezi její hlavní úkoly dané Řádem chemické služby patří zejména provádění

průzkumu při zásazích na nebezpečnou látku (NL), označování a vytyčování oblastí s výskytem NL, poskytování odborné podpory při zásahu jednotek PO v prostředí s výskytem NL, provádění a odborné řízení dekontaminace hasičů a prostředků požární ochrany, zasažených osob, zasahujících složek IZS, zvířat, majetku nebo životního prostředí a provádění záchranných a likvidačních prací při mimořádných událostech s výskytem NL.

V organizačním řízení chemická služba zajišťuje a udržuje provozuschopnost prostředků CHS a v platných termínech provádí jejich kontrolu. Provádí odbornou přípravu jednotek PO pro řešení mimořádných událostí s výskytem NL a podle zpracovaných typových činností se podílí na nácviku jednotek PO a složek integrovaného záchranného systému pro zásahy v prostředí s výskytem NL, včetně návrhu opatření pro ochranu osob v místě zásahu před nežádoucími účinky těchto látek. Vede evidenci hasiv, sorbentů a další předepsanou evidenci na úseku chemické služby.

V čele Oddělení chemické služby stojí vedoucí. Chemická služba je zajišťována 24hodinovou směnnou službou. V každé směně jsou 2 chemici s vysokoškolským vzděláním chemického směru, 3 technici se středoškolským vzděláním technického směru a 2 řidiči.

Chemická služba HZS hl. m. Prahy disponuje dvěma výjezdovými vozy. První tzv. „velký“ chemický vůz na podvozku Mercedes Atego se vztahuje ke skupině úkolů CHS zahrnující péči o ochranné prostředky pro hasiče. Zajišťuje nejen pravidelnou výměnu použitých dýchacích přístrojů na stanicích, ale také dovoz dýchací techniky a ochranných protichemických a žárových obleků přímo na místo zásahu. Jeho posádka zde zajišťuje výdej dýchacích přístrojů, výměnu tlakových lahví do dýchacích přístrojů, případně provádí na místě jejich kontrolu a drobné opravy. Nástavba automobilu je vybavena nezávislým topením a osvětlením a může tak sloužit i jako provizorní zázemí pro odpočinek zasahujících hasičů.

V nástavbě vozidla je uloženo 25 dýchacích přístrojů SCOTT a 30 kusů záložních tlakových lahví. Dále kyslíkové křísicích přístroje Saturn-Oxy, vyváděcí masky a náhradní masky k dýchacím přístrojům SCOTT, filtrační dýchací přístroje a náhradní filtry, ochranné protichemické oděvy proti nebezpečným látkám, ochranné oděvy proti sálavému teplu, dekontaminační sprcha, zásoba sorbentů a další prostředky.

Druhý, tzv. „malý“, chemický vůz je postaven na podvozku Mercedes Vario se skříňovou nástavbou. Tento vůz používá při výjezdu směnový chemik. Uvnitř vozu jsou uloženy detekční přístroje pro identifikaci neznámých a nebezpečných látek a plynů. Automobil je samozřejmě vybaven dýchacími přístroji a ochrannými oděvy pro svoji posádku. Dále je vybaven plynotěsnými plastovými kontejnery pro přepravu nebezpečných látek, prostředky pro dezinfekci a neutralizaci, sorpčními prostředky, těsnícími tmely a klíny, pneumatickými, hydraulickými a plastickými kanálovými ucpávkami, mechanickými rozprašovači a dalšími prostředky ke zvládnutí havárií s únikem nebezpečných látek menšího rozsahu včetně zásahů na úhyn ptactva s podezřením na aviární influenzu, „antraxových“ obálek, atp.

Z přístrojového vybavení vozu lze zmínit zejména:

- **Plynový chromatograf s hmotnostním spektrometrem (GC/MS).** Jedná se o nejuniverzálnější analyzátor CHS. Analyzátor má kombinovaný nástříkový a desorpční modul. Vzorek lze tedy nastříknout přímo do přístroje, nebo provést odběr plynu do trubičky se sorpčním materiálem. Přístroj potřebuje po zapnutí určitou dobu na temperaci desorpční cely, první výsledek je tak k dispozici za cca 30 min, další měření jsou hotova již do 10 min.
- **Detektor bojových plynů RAID-M 100:** Pracuje na principu stanovení pohyblivosti iontů v elektrickém poli. V reálném čase lze provádět kontinuální měření koncentrace bojových a některých průmyslových toxických látek

- **Čipový měřicí systém - CMS:** Tento systém využívá k stanovení plynů čipy s kapilárami vyplněnými reagenty s nimiž stanovovaný plyn poskytuje barevnou změnu. Tato změna je fotometricky vyhodnocena a zobrazena na displeji jako koncentrace dané látky v ppm. K dispozici jsou čipy pro různé průmyslové polutanty i bojové chemické látky.
- **Detektory a multidetektory plynů:** Každý detektor může být osazen jedním až čtyřmi elektrochemickými čidly na stanovení koncentrace vybraných plynů a čidlem na určení výbušnosti prostředí. Tyto přístroje podávají informaci o stanovovaném plynu v reálním čase.
- **Radiometry:** Přístroje k měření intenzity ionizujícího záření β a γ .
- **Kolorimetrické sety:** Slouží k rychlé orientační analýze vody. Pomocí jednotlivých souprav lze ve vodě stanovit amoniak, dusitany, dusičnany, fenoly, fosforečnany, chlor, kyanidy, rozpuštěný kyslík, oxid uhličitý, detergenty a jiné.
- **Termokamera:** Zobrazuje obraz v infračerveném spektru. Díky tomu je možné vyhledat skryté ohnisko hoření, teplé místo na tlakové láhvi, lidské tělo a obecně jakékoli místo, které vykazuje teplotní rozdíl již půl stupně Celsia proti okolí.
- **Dálkové teploměry:** Tyto přístroje umožňují bezdotykové měření teploty vzdálených objektů.
- **Souprava pro detekci otravných látek:** Jejím základem je chemický průkazník CHP 71 s automatickým prosáváním. Průkazník může být najednou osazen čtyřmi detekčními trubičkami – každá je na jinou otravnou látku. Detekovat je možné například organofosfáty jako tabun, sarin, soman, látky V, dále fosgen, difosgen, lewisit, chlorkyan, kyanovodík atd. Součástí soupravy jsou i samolepící průkazníkové papírky PP3, které umožňují rychlé zjištění výskytu aerosolu bojových látek – organofosfátů, látek typu V nebo yperitu. A detekční proužky Dettehite sloužící k stanovení nervověparalitických látek ve vzduchu či ulpělých na površích.

Výjezdy CHTS v roce 2007	
Celkem událostí, kde jednotka byla	218
Celkem hasičů	710
Průměrný počet hasičů na zásah	3,14
Průměrná vzdálenost k zásahu (km)	12,92
Celkem zásahů samostatných	58
Průměrná doba zaneprázdnění JPO u zásahu (v min)	92,11
Průměrná doba jednotky na místě zásahu (v min)	55,85
Celkem výjezdů bez zásahu	4
Počet zásahů nad 10 km	129
Celkem použití ochranných prostředků	48
Celkem zásahů se vzduchovými dýchacími přístroji	256
Celkem zásahů s kyslíkovými přístroji	0
Celkem zásahů s protichemickými obleky	45
Celkem zásahů s obleky proti sálavému teplu	0

V roce 2007 byl vůz chemické služby jedním z nejpoužívanějších typů techniky HZS hl. m. Prahy.

ZÁVAŽNÉ UDÁLOSTI V HL.M. PRAZE V ROCE 2007

(plk.Mgr.Vít Pernica)

Závažnými událostmi se rozumějí takové případy, kdy je k likvidaci mimořádných stavů vysláno větší množství jednotek PO, dojde k vícečetnému úmrtí nebo zranění osob, případně k jejich záchraně či evakuaci. Za závažné případy se považují také požáry, v jejichž důsledku vznikla vysoká nebo značná hmotná škoda. V uplynulém roce došlo na území hl.m.Prahy celkem k 15 případům (0,005% celkového počtu) se škodou vyšší než 1 milion korun, přičemž úhrnná částka těchto škod představuje 99,6 mil. Kč, což činí 67% celkové škody po požárech.

POŽÁRY

POŽÁR NÁKLADNÍHO AUTOMOBILU - Praha 16, Pod Lochkovem

OHLÁŠENO 11. 1. 2007 v 18.50

NÁSLEDKY POŽÁRU:	NASAZENÍ:
škoda 3.500.000 Kč	1 jednotka HZS HMP

Jednotka HZS Praha, st. 8, likvidovala 2C proudy a tlakovou vodou v dýchací technice požár tahače zn. Renault Magnum s návěsem velkokapacitní sklápěcí vany na skládce stavební suti. Plamenným hořením byl tahač zcela zničen. Při požáru byl zraněn řidič vozidla, který byl mírně popálen na hlavě a utrpěl psychický šok a byl ZZS převezen k lékařskému ošetření. Příčinou vzniku požáru byla nedbalost při manipulaci se sklápěcím návěsem pod vedením VN 110 kV – stržení kabelu zvednutým návěsem.
www.hzspraha.cz/galerie/p070111b/index.htm

POŽÁR OBJEKTU BALÍKOVÉ POŠTY - Praha 10, Sazečská 7/598

OHLÁŠENO 2. 2. 2007 v 11.25

NÁSLEDKY POŽÁRU:	NASAZENÍ:
1 osoba zraněna 40 osob zachráněno škoda: 700.000 Kč	2 jednotky HZS HMP

Jednotky HZS Praha stanice 2 a 5 likvidovaly 1C proudem požár vybavení a zařízení kanceláře místního označení 116A v 1.NP objektu. Kouřovými zplodinami bylo očazeno zařízení a vybavení dvou sousedních kanceláří. Dále byla poškozena stavební část budovy (vnitřní omítky, okna, dělicí příčka, fasáda, vedení el. instalace). Při úniku z budovy utrpěl jeden ze zaměstnanců řeznou ránu na ruce, byl ošetřen na místě ZZS bez následné pracovní neschopnosti. Příčinou vzniku požáru byla technická závada PC.
www.hzspraha.cz/galerie/p070202/index.htm

POŽÁR KANCELÁŘÍ - Praha 6, Suchdol, K Horoměřicům bez č.

OHLÁŠENO 8. 2. 2007 ve 13.48

NÁSLEDKY POŽÁRU:	NASAZENÍ:
škoda 1.000.000 Kč	2 jednotky HZS HMP

Jednotka HZS Praha likvidovala pomocí 3C proudů požár vybavení přízemní zděné budovy postavené na ploše cca 12 x 4m, která sloužila na staveništi jako sklad, šatna a provizorní kancelář. Polovina objektu, ve které se nacházela šatna a kancelář, byla zničena. Příčina vzniku požáru nebyla vzhledem k úplné destrukci té části objektu, kde požár vznikl, jednoznačně zjištěna. www.hzspraha.cz/galerie/p070208a/index.htm

POŽÁR VE VÝSTROJNÍM SKLADU ČD - Praha 3, Jana Želivského 2

OHLÁŠENO 9. 2. 2007 ve 22.35

NÁSLEDKY POŽÁRU:	NASAZENÍ:
škoda 30.000.000 Kč	3 jednotky HZS HMP 1 jednotka HZS ČD

Jednotka HZS Praha a jednotka HZS ČD likvidovaly pomocí jednoho C proudů požár oděvů ve 2. NP skladu budovy ČD - výdejním skladu oděvních součástek uniforem. Účinky požáru došlo ke zničení uskladněných oděvů a obuvi. Účinky sálavého tepla byly poškozeny omítky stěn a stropu v místnosti skladu. Zplodinami hoření bylo poškozeno vybavení přilehlé kanceláře. Příčinou vzniku požáru bylo s nejvyšší pravděpodobností úmyslné zapálení neznámým pachatelem. Škoda byla na místě stanovena na 10.000.000 Kč, majitelem objektu byla dodatečně navýšena na trojnásobek původně stanovené částky. **Zásah trval více než 5 hodin.** www.hzspraha.cz/galerie/p070209/index.htm

POŽÁR TŘÍ NÁKLADNÍCH AUTOMOBILŮ - Praha 8, Cínovecká - parkoviště ÖMV

OHLÁŠENO 28. 4. 2007 v 14.56

NÁSLEDKY POŽÁRU:	NASAZENÍ:
odhadnutá škoda 3.000.000 Kč	2 jednotky HZS HMP 1 jednotka SDH Ďáblice

Jednotky HZS Praha ze st. 3 a 10 a jednotka SDH Ďáblice likvidovaly tlakovou vodou a 1C proudem v dýchací technice požár kamionu RENAULT Premio 340, který byl zaparkován na parkovišti u čerpací stanice ÖMV před restaurací McDonald. Plamenné hoření se rozšířilo na vedle stojící kamióny MERCEDES 1841 a SCANIA, které byly požárem prakticky zničeny (zcela zničeny kabiny tahačů), částečně byly poškozeny části návěsů v okolí kabiny. U kamionu Mercedes byl částečně poškozen i náklad těsně za kabinou. Příčinou vzniku požáru nebyla jednoznačně zjištěna. www.hzspraha.cz/galerie/p070428/index.htm

POŽÁRY V PŘÍRODNÍM PROSTŘEDÍ A PÁLENÍ ČARODĚJNIC - DUBEN 2007

Duben roku 2007 byl poznamenán výrazným suchem se zvýšeným rizikem vzniku požáru. Následkem toho došlo ke **142 požárům v přírodním prostředí**, což v meziročním srovnání představuje **nárůst počtu požárů o 60%**.

V těchto z hlediska požární bezpečnosti nepříznivých podmínkách se objevilo pálení čarodějnic, tradičně spojené s pořádáním slavnostních ohňů, a to převážně na okrajových částech Prahy.

Nejrozsáhlejším případem byl zásah na akci pálení čarodějnic v prostoru mezi Dolními Počernicemi a sídlištěm Černý most, na hranici Přírodní rezervace V Pískovně. Na místě se shromáždilo velké množství osob, a kromě zapálení centrálního ohně zde byla živelně zakládána menší neohrazená ohniště, zcela bez jakýchkoli ohledů na požární bezpečnost. V součinnosti s Policií ČR a Městskou policií byla postupně všechna ohniště mimo centrálního ohně zlikvidována. Po poradě se zástupcem MČ Prahy 14 byl centrální oheň ponechán zapálený s tím, že Městská policie bude na místě vykonávat dozor.

Zásah trval tři hodiny a vyžádal si společné nasazení sil a prostředků IZS – HZS, PČR, MP a ZZS. www.hzspraha.cz/galerie/p070430a/index.htm

POŽÁR PŘEDZAHŘÁDKY RESTAURACE V HISTORICKÉM OBJEKTU Praha 1, Nerudova 213/18

OHLÁŠENO 19. 5. 2007 v 04.39

NÁSLEDKY POŽÁRU:	NASAZENÍ:
škoda 4.900.000 Kč	2 jednotky HZS HMP

Jednotky HZS Praha ze st. 1 a 3 likvidovaly dvěma C proudy požár dřevěného přístřešku (zahrádka restaurace), ve dvoře obytného bloku v historické zástavbě Malé Strany na ploše cca 20x10 m. Během hašení byly nalezeny tři propan – butanové lahve, které byly hasiči intenzivně ochlazovány. Požárem byla zničena celá zahrádka včetně vybavení. Účinky požáru byly značně poškozeny fasády a pavlače domu č.18 a sousedního domu č.16. Příčina vzniku požáru nebyla jednoznačně zjištěna. www.hzspraha.cz/galerie/p070519/index.htm

DLOUHODOBÝ ZÁSAH PŘI POŽÁRU SKLADU SLÁMY S VELKÝM NASAZENÍM SIL A PROSTŘEDKŮ Praha 22 – UHŘINĚVES, ulice K Netlukám

OHLÁŠENO 30. 7. 2007 ve 14.21

NÁSLEDKY POŽÁRU:	POSTUPNÉ NASAZENÍ:
škoda 475.000 Kč	33 jednotek HZS HMP 20 jednotek SDH obcí 290 nasazených hasičů

Jednotky HZS Praha a jednotky SDH obcí likvidovaly od 30. 7. 2007 požár skladu slámy ve skladové hale v areálu Výzkumného ústavu živočišné výroby. Sláma, uskladněná v balících, je pomocí zemědělské techniky postupně vyvážena a prolévána vodou. Hala, ve které byla sláma uskladněná, byla požárem porušena natolik, že statik nařídil její stržení. Starostům okolních obcí bylo vydáno upozornění na možnost náhlého vývinu kouře, který by v případě nepříznivého větru mohl zasáhnout jejich obce. Jedná se o kouř z hoření přírodního materiálu – suché slámy, není tedy výrazně nebezpečný ani toxický, nicméně starostům bylo doporučeno v případě částečného zakouření obcí omezit větrání. Ukončení zásahu se předpokládá po rozebrání konstrukce haly a úplném uhašení posledních zbytků doutnající slámy. Příčina vzniku požáru je v šetření, byly stanoveny verze - a) kontakt slámy se žhavými částmi výfukového potrubí nakladače b) samovznícení uskladněné slámy. www.hzspraha.cz/galerie/p070730/index.htm

Časový průběh

Hlášeno v: **Po 30.7.2007** za směnu B

- 14:21 ohlášení požáru na operační středisko hasičů
- 14:22 jednotky vyjíždějí k případu
- 14:34 první jednotky na místě, velitel zásahu žádá o posily
- 14:37 vyhlášen poplach jednotkám dobrovolných hasičů
- 14:53 zemědělský nakladač začal vyvážet balíky slámy ze skladu
- 15:14 hasiči začínají čerpat vodu z místního rybníka
- 18:27 střídání hasičů – na místo dorážejí čerstvé síly
- 20:11 k posouzení stavu skladové haly povolán statik
- 21:45 městský statik vydal zákaz vstupu do skladu
- 02:30 další střídání hasičů

Út 31. 7. 2007

07:04 střídání směn – na požářiště nastupuje nová směna hasičů – směna C
 10:11 bylo rozhodnuto, že bude provedena demolice části haly
 10:17 informováno OSKŠ MHMP o možnosti zakouření a nutnosti informovat okolní obce
 10:49 zpráva o možném zakouření obcí v okruhu 5km předána HZS Kladno, které vyrozumí obce na svém správním území
 10:51 CAS 24-1 ze stanice HS-5 na základně 1+5, 13km
 12:39 SDH Klánovice zřídili čerpání z rybníka a byla zrušena kyvadlová doprava
 13:49 demoliční práce zahájeny a jednotka pracuje na dva C proudy

St 1. 8. 2007

07:00 střídání směn – na požářiště nastupuje nová směna hasičů – směna A

Čt 2. 8. 2007

07:00 střídání směn – na požářiště nastupuje nová směna hasičů – směna B

Pá 3. 8. 2007

07:00 střídání směn – na požářiště nastupuje nová směna hasičů – směna C
 19.37 LIKVIDACE – ukončení zásahu

Zásah trval více než 100 hodin. Do zásahu se zapojilo celkem 14 sborů dobrovolných hasičů, a to z Horních Měcholup, Dolních Měcholup, Kolovrat, Kunratic, Dubče, Lysolajů, Radotína, Řep, Satalic, Chodova, Řeporyjí, Kolodějů, Klánovic a Zličína.

HOŘENÍ OSOBY PO INHALACI OMAMNÝCH LÁTEK**OHLÁŠENO 22. 8. 2007 v 18.30**

NÁSLEDKY POŽÁRU:	NASAZENÍ:
1 zraněná osoba hmotná škoda nevznikla	1 jednotka HZS HMP 6 nasazených hasičů

Jednotka HZS Praha byla vyslána k požáru osoby na chodníku před OD Tesco. Jednalo se o toxikomana, který nejdříve inhaloval těkavou látku a poté při pokusu o zapálení cigarety způsobil výbuch a následné hoření hořlavých par ve směsi se vzduchem v oblasti své hlavy a horní části trupu. Při požáru došlo k popálení ruky a části hlavy uvedeného toxikomana. Jednotka HZS prováděla resuscitaci až do příjezdu ZZS, poté byl zraněný muž předán do péče lékaře. Příčinou vzniku požáru byla nedbalost při kouření.
www.hzspraha.cz/galerie/p070822/index.htm

POŽÁR BÝVALÉ UBYTOVNY S ÚMRTÍM - PRAHA 4, Michelská 1**OHLÁŠENO 4. 9. 2007 ve 22.49**

NÁSLEDKY POŽÁRU:	NASAZENÍ:
1 USMRČENÁ OSOBA škoda 1.000.000 Kč	6 jednotek HZS HMP

Jednotky HZS Praha st.č. 1, 2, 3, 4, 6 a 7 a jednotka SDH Chodov likvidovaly 6 C proudy v dýchací technice požár dvoupodlažní dočasné stavby. Přízemí sloužilo jako sklad, v prvním patře příležitostně přespávali bezdomovci. V době příjezdu hasičů již hořelo celé první patro, z většiny oken šlehaly plameny do výše několika metrů. Při likvidaci požáru našli hasiči mužské tělo bez známek života. Jednalo se pravděpodobně o jednoho z bezdomovců, kteří objekt obývali. Hasební zásah trval téměř tři hodiny, dopoledne následujícího dne bylo orgány Policie ČR Státního požárního dozoru provedeno společné ohledání místa požáru. Příčina vzniku požáru nebyla jednoznačně zjištěna, pravděpodobně se

jednalo o nedbalost bezdomovců, kteří ubytovnu obývali.
www.hzspraha.cz/galerie/p070904a/index.htm

POŽÁR SKLEPNÍCH KÓJÍ - PRAHA 20, Mezilesí č. 2057/22 a 2056/24

Mezilesí č. 2057/22 - OHLÁŠENO 18. 9. 2007 ve 20.29

NÁSLEDKY POŽÁRU:	NASAZENÍ:
4 zraněné osoby 29 evakuovaných osob 15 zachráněných osob škoda 200.000 Kč	4 jednotky HZS HMP

Jednotka HZS Praha likvidovala jedním C proudem v dýchací technice požár dvou sklepních kójí v prvním nadzemním podlaží panelového domu. Z domu bylo evakuováno 29 osob. Dalších 15 osob bylo zachráněno a 4 osoby se nadýchaly zplodin hoření, z toho jedna osoba byla převezena k ambulantnímu ošetření. Požárem byly dvě kóje zcela zničeny, dvě kóje zasaženy a zplodinami hoření byla poškozena malba celého sklepního prostoru. Dále došlo tepelným působením k porušení plastového rozvodu vody a vytopení všech prostor v prvním nadzemním podlaží. Příčinou vzniku požáru bylo úmyslné zapálení.
www.hzspraha.cz/galerie/p070918/index.htm

Mezilesí č. 2056/24 - OHLÁŠENO 15.10.2007 ve 23,36

NÁSLEDKY POŽÁRU:	NASAZENÍ:
1 zraněná osoba 7 evakuovaných osob 4 zachráněných osob škoda 300.000 Kč	2 jednotky HZS HMP

Jednotky HZS Praha ze st. 10 a 5 likvidovaly požár odložených věcí ve sklepní kóji v suterénu panelového domu. Požár zničil vybavení a uložené věci v předmětné kóji (dřevěný regál, kompoty, staré lyže a další vybavení) a v kóji vedlejší poničil část odložených dveří. Sálavým teplem bylo poškozeno plastové potrubí teplé a studené vody nad místem požáru. Případ má místní souvislost s požáry z předchozího období ve stejné ulici. Na místě byl Policií ČR ve spolupráci s HZS Praha zadržen a později obviněn pachatel.
www.hzspraha.cz/galerie/p071015/index.htm

POŽÁR AUTOBUSU MHD – PRAHA 8, Horňátecká

OHLÁŠENO 30. 9. 2007 v 16.56

NÁSLEDKY POŽÁRU:	NASAZENÍ:
škoda 5.000.000 Kč	3 jednotky HZS HMP

Jednotka HZS Praha stanice 3, 5 a 10, likvidovaly 2C proudy požár nízkopodlažního autobusu MHD značky RENAULT City Bus, 2004, ev. č. 3634, linka 162. Díky včasné reakci řidiče MHD všichni cestující bezpečně opustili autobus ještě před příjezdem jednotky. Plamenným hořením byl autobus zcela zničen. Příčinou vzniku požáru byla technická závada palivového systému – únik PHM v motorovém prostoru.
www.hzspraha.cz/galerie/p070930a/index.htm

ÚMRTÍ MUŽE PŘI POŽÁRU TRUHLÁŘSKÉ DÍLNY – Praha 5, Závist 1344**OHLÁŠENO 7.11. v 1.56**

NÁSLEDKY POŽÁRU:	NASAZENÍ:
1 USMRCENÁ OSOBA škoda 3.000 000,-Kč	4 jednotky HZS HMP

Jednotky HZS Praha ze stanic č. 1, 6, 7 a 8 likvidovaly pěti C proudy v dýchací technice požár jednopodlažní truhlářské dílny. Požárem byla třetina dílny zničena. V přístavku dílny byla nalezena usmrcená osoba, pravděpodobně udušená zplodinami hoření. Předpokládanou příčinou vzniku požáru byla nedbalost usmrcené osoby při sušení oděvů v blízkosti lokálního topidla nebo nedbalost při kouření. www.hzspraha.cz/galerie/p071107/index.htm

POŽÁR OSOBNÍHO AUTOMOBILU S ÚMRTÍM – Praha 16, Jiřiny Štěpničkové**OHLÁŠENO 24. 11. 2007 v 8.29**

NÁSLEDKY POŽÁRU:	NASAZENÍ:
1 USMRCENÁ OSOBA předběžně odhadnutá škoda 10 000,- Kč	1 jednotka HZS HMP

Jednotka HZS Praha likvidovala pomocí tlakové vody požár osobního automobilu Š 120. V průběhu zásahu bylo zjištěno, že ve vzdálenosti cca 22 m od zasaženého vozu leží ohořelé tělo muže, které bylo později identifikováno Policií ČR. Přivolaný služební pes na identifikaci hořlavých kapalin potvrdil přítomnost hořlaviny jak v interiéru vozidla, tak v nalezených zbytcích oděvu mrtvého muže. Příčinou vzniku požáru, kterým byl automobil zničen, bylo úmyslné zapálení. Rovněž oděv na nalezeném těle byl zapálen úmyslně. Případ dále vyšetřuje PČR, s nejvyšší pravděpodobností se jednalo o sebevraždu upálením ve vozidle. www.hzspraha.cz/galerie/p071124/index.htm

POŽÁR GENERÁTORU NA SPALOVÁNÍ BIOPLYNU – Praha 18, Beranových 140**OHLÁŠENO 30.11. v 11.03**

NÁSLEDKY POŽÁRU:	NASAZENÍ:
škoda 7.000.000,-	2 jednotky HZS HMP

Jednotky HZS Praha byly povolány k požáru generátoru tepelné a elektrické energie, umístěné v areálu podniku DAEVOO AVIA Letňany. Účinky požáru byla zničena elektroinstalace v jednotce generátoru, sálavým teplem byly poškozeny všechny hořlavé součástky v celé jednotce. Příčinou vzniku požáru byla technická závada elektroinstalace ovládacího panelu kogenerační jednotky. www.hzspraha.cz/galerie/p071130b/index.htm

POŽÁR SOUKROMÉ LABORATOŘE V OBJEKTU VILOVÉHO TYPU Praha 12, Betáňská 310/19**OHLÁŠENO 2.12. 2007 v 02.23**

NÁSLEDKY POŽÁRU:	NASAZENÍ:
škoda 18.500.000,-Kč	1 jednotka HZS HMP

Jednotka HZS Praha likvidovala pomocí tří C proudů požár 1. a 2. NP vily. Objekt měl celkem tři NP a byl využíván ke komerčním účelům. Předmětem činnosti v objektu byla výroba netoxických sloučenin pro chromatografické přístroje sloužící k analýze tekutin. Účinky požáru bylo zasaženo vybavení v 1. a 2. NP vily včetně laboratorních technologií.

Zplodinami hoření bylo zasaženo 3. NP. Příčinou vzniku požáru bylo s největší pravděpodobností úmyslné zapálení. www.hzspraha.cz/galerie/p071202/index.htm

POŽÁR AUTOMOBILŮ V BUDOVĚ AUTOSALONU, Praha 3, Osiková 2

OHLÁŠENO 13.12. v 23.35

NÁSLEDKY POŽÁRU:	NASAZENÍ:
škoda 15.000.000,- Kč	5 jednotek HZS HMP

Jednotky HZS Praha stanic 1, 2, 3, 5 a 6 zasahovaly u případu požáru osobních automobilů, vystavených v autosalonu Auto Jarov. V parkovací hale ve třetím nadzemním podlaží došlo k požáru jednoho osobního automobilu, přenosem plamenného hoření a sálavého tepla byly další tři automobily zničeny a pět poškozeno. Nad místem požáru byla poškozena střecha objektu, podlaží objektu bylo zasaženo zplodinami hoření. Předběžnou příčinou vzniku požáru byla technická závada elektroinstalace na jednom z vozidel, případ je dosud v šetření. www.hzspraha.cz/galerie/p071213a/index.htm

POŽÁR VÝTAHOVÉ KABINY V OBYTNÉM DOMĚ Praha 9, Vysočanská 563/59

OHLÁŠENO 26.12.v 22.39

NÁSLEDKY POŽÁRU:	NASAZENÍ:
2 osoby zachráněny 3 osoby zraněny 7 osob evakuováno škoda 800.000,- Kč	3 jednotky HZS HMP

Jednotky HZS Praha ze st. 10, 3 a 1 likvidovaly 1C proudem a v dýchací technice požár výtahové kabiny v 9.NP obytného panelového domu. Požárem byla kabina zcela zničena, poškozeny byly vodící lišty ve výtahové šachtě. Zplodiny hoření poškodily sklepní kóje v 9. a 10.NP. Hasební vodou byly poškozeny stropy a stěny v 7. a 8.NP. Během zásahu byly dvě osoby vyvedeny pomocí vyváděcí masky a dalších sedm osob evakuováno. Tři osoby byly odvezeny ZZS k nemocničnímu ošetření, z toho dvě se nadýchaly zplodin hoření a jedné byla ošetřena tržná rána na ruce. Příčinou vzniku požáru bylo úmyslné zapálení. www.hzspraha.cz/galerie/p071226a/index.htm

ÚMRTÍ PŘI POŽÁRECH NA ÚZEMÍ PRAHY V ROCE 2007

pořadí	datum	počet úmrtí	popis případu
1.	7. 1. 2007	†	nález ohořelého torza ženského těla v příbytku bezdomovců
2.	8. 2. 2007	†	nález zavražděného muže po požáru chatky
3.	26. 3. 2007	†	požár odstaveného železničního vagónu obývaného bezdomovci
4.	2. 4. 2006	†	požár zahradní chatky obývané bezdomovci
5.	9. 7. 2007	†	požár bytu s úmrtím
6.	4. 9. 2007	†	požár bývalé ubytovny obývané bezdomovci
7.	31.10.2007	†	požár bytu s úmrtím
8.	7.11. 2007	†	požár truhlářské dílny a obytné buňky s úmrtím
9.	24.11.2007	†	sebevražda upálením v osobním automobilu

Ve všech případech byly požáry zpozorovány a ohlášeny hasičům v takové fázi rozvoje, kdy postižené osoby byly buď již usmrčeny, nebo utrpěly taková zranění, že neměly šanci na přežití. Ani v jednom z případů nebylo orgány státního požárního dozoru zjištěno porušení podmínek požární bezpečnosti staveb, které by mohly mít jakýkoli vliv na případné přežití usmrčených osob.

MIMOŘÁDNÉ UDÁLOSTI

HROZBA TERORISTICKÝM ÚTOKEM NA VÝZNAMNÉ OBJEKTY

OHLÁŠENO 12. 1. 2007 v 08.12

HZS hl.m. Prahy po obdržené informaci od PČR, že je oznámen možný teroristický útok na církevní školy v Praze, postupoval dle stanovených postupů pro řešení MU. **Byl aktivován USAR team HZS hl m. Prahy, na HS-7 (Smíchov) byly v pohotovosti povolány posilové jednotky HZS Ostrava a HZS Brno s vybavením pro sutinové vyhledávání.**

ÚNIK KYSELINY DUSIČNÉ – Praha 15, U Továren 770/1

13. 2. 2007 v 05.34 byly vyslány jednoty HS-5 a HS-2 (chemická služba) k pádu palety s obsahem 140 lahví kyseliny dusičné po 1 litru při přepravě vysokozdvizným vozíkem na dvoře firmy Toptrans. Rozbito bylo cca 50 lahví, tj. cca 50 litrů kyseliny. Zaměstnanci firmy kaluž kyseliny ohradili před příjezdem hasičů. K úniku do kanalizace nedošlo. Hasiči v lehkých chemických oblecích kyselinu zasypali chemickým sorbenetem a vytyčili zakázanou zónu. Další odbornou likvidaci zajistil provozovatel objektu.

www.hzspraha.cz/galerie/p070213/index.htm

ÚNIK KYSELINY SÍROVÉ – Praha 15, U Továren 770/1

22. 2. 2007 ve 20.34 likvidovaly jednotky HZS Praha ze stanic č. 1, 2, 4 a 5 v chemických oblecích únik několika desítek litrů koncentrované 96% kyseliny sírové ze zaparkované cisterny. Jednotky vymezily nebezpečný prostor, policií bylo vyrozuměno obyvatelstvo v okolí úniku a bylo zamezeno dalšímu úniku. Prostor úniku byl neutralizován vápnem a sorbentem. **Majitelem vozidla, ze kterého kyselina unikla, byla firma Zeta – likvidace průmyslových odpadů – cisternová přeprava.**

www.hzspraha.cz/galerie/p070222/index.htm

ÚNIK KYSELINY SÍROVÉ PŘI PŘEPRAVĚ – Praha 10, Kutnohorská (od křiž. s ul. Ústřední až k Uhříněvsi do ul. Za zastávkou – cca 2km)

24. 2. 2007 ve 21:56 byla jednotka HS-5 vyslána k olejové skvrně na vozovce. Na místě zjištěno, že se nejedná o olejovou skvrnu, ale jinou látku. Byl povolán směnový chemik a velící důstojník směny. Prostřednictvím OS KŠ HMP byla povolána firma Dekonta, vodohospodáři a zametací vůz Technické správy komunikací. Policie vypátrala vozidlo, ze kterého kapalina unikala, v ul. Za zastávkou, současně bylo zjištěno, že se jedná o H₂SO₄ – koncentrace 30%. Přepravovaná kyselina byla v kontejneru firmy A.S.A. – 6 nádob po 1000 litrech, z čehož jedna byla prasklá. **Majitelem vozidla, ze kterého kyselina unikla, byla firma Zeta – likvidace průmyslových odpadů – cisternová přeprava.** Jednotky HZS Praha přečerpaly 750 litrů kapaliny do 4 sudů. Sudy byly předány firmě Dekonta, která zajistila likvidaci.

NÁLEZ RTUTI V OBYTNÉM DOMĚ – PRAHA 4, Bítovská 1022/31

5. 3. 2007 ve 12.01 byla protichemická jednotka HZS Praha vyslána k nálezu chemikálií v obytném domě. Na místě byla zajištěno **7 kg rtuti v originálním balení (5 a 2 kg),**

kteřou našla obyvatelka bytu jako pozůstatek po provozování zubařské praxe. Zajištěná chemikálie byla předána k odborné likvidaci.

NÁLEZ RTUTI V OBYTNÉM DOMĚ – PRAHA 9, Jilemnická 550/8

11. 3. 2007 ve 11.18 byla protichemická jednotka HZS Praha vyslána k nález chemikálií v obytném domě. Na místě byla zajištěno **cca 25 kg rtuti v uzavřené nádobě**, kterou našel nový majitel rodinného domku při jeho vyklizení. Zajištěná chemikálie byla předána k odborné likvidaci.

NÁLEZ KYANIDU V OBYTNÉM DOMĚ – PRAHA 9, Jilemnická 550/8

10. 4. 2007 v 17.22 byla protichemická jednotka HZS Praha vyslána k nález chemikálií v obytném domě. Na místě byl zajištěn **cca 1 kg KYANIDU SODNÉHO v uzavřeném originálním obalu**, nalezený při rekonstrukci bytu. Zajištěná chemikálie byla předána k odborné likvidaci.

EVAKUACE OSOB PO NEHODĚ VLAKU – PRAHA 4, Pikovická

10. 9. 2007 v 15.33 zasahovala jednotka HZS ČD u hrozící vlakové nehody. Pravděpodobně v důsledku selhání lidského faktoru se na jedné koleji proti sobě ocitly dvě jedoucí vlakové soupravy. Vlaky se podařilo zastavit mimo stanici cca 10 metrů od sebe. Jednotka HZSP Českých drah evakovala ze zastavených souprav 50 cestujících. Pomocí lanového zábradlí, které bylo nataženo do svahu, se cestující dostali na přilehlou komunikaci.

EVAKUACE MATEŘSKÉ ŠKOLKY PO HROZBĚ BOMBOVÝM ÚTOKEM

PRAHA 3, Za Žižkovskou vozovnou 1700/17

18. 9. 2007 v 07.42 ohlásil na linku 112 TCTV Praha anonym z VTS bombu uloženou na adrese P-3, Za Žižkovskou vozovnou 1700/17. Na místo vyslána družstva z HS-3 a HS-5 na zajištění práce PČR. Po příjezdu na místo a po posouzení situace společně s PČR byla provedena evakuace objektu MŠ v počtu 19 dětí a 4 dospělých. Pro pobyt ubytovaných mimo objekt byl prostřednictvím OS KŠ MHMP zajištěn autobus z DP hl. m. Prahy.

ZJIŠTĚNÍ CHEMICKÉ LÁTKY DIMETYLDISULFID V KANALIZACI

Dne 10.10.2007 bylo v souvislosti se zápachem v kanalizaci v ulici Na Hrobci, Praha 2, naměřeno stopové množství látky DIMETYLDISULFID. Látka je intenzivně nepříjemně páchnoucí, může vyvolávat zdravotní potíže, není ale smrtelně nebezpečná. Přítomnost látky ve vzorku byla potvrzena speciálním detekčním přístrojem, kterým disponuje Hasičský záchranný sbor podniku Kaučuk Kralupy.

Měření bylo provedeno v 15.45 na úrovni kanálové vpusti, zde byla mezní norma překročena cca pětinasobně, ve výšce 1,5 metru nad kanálovou vpustí již byla koncentrace neměřitelná (látka zde byla již v tak malém množství, že se její přítomnost nedala změřit, nebo se zde vůbec nevyskytovala).

Látka dimetyldisulfid se v kanalizaci objevila pravděpodobně po vylití neznámé odpadní tekutiny do kanalizace v oblasti Hostivaře. Původ látky a její šíření vyšetřuje Policie ČR.

Po ohlášení prvního případu neznámého zápachu prováděla chemická jednotka měření na přítomnost výbušných a hořlavých látek. Měření pražských hasičů nebyla získána žádná relevantní informace o látkách působících neznámý zápach, proto byl o pomoc požádán Státní úřad jaderné a chemické bezpečnosti a chemici HZS podniku Kaučuk Kralupy.

Informace o vzniklé situaci byla předána OIS KŠ Magistrátu hl. m. Prahy, OPIS GŘ HZS ČR, Pražským vodovodům a kanalizacím, Zdravotnické záchranné službě hl. m. Prahy a Policii ČR.

EVAKUACE 2500 OSOB Z HOTELU HILTON A OKOLNÍCH KANCELÁŘSKÝCH BUDOV

25.10.2007 v 10.17 přijalo operační středisko hasičů hlášení o úniku plynu ve výkopu, na místo byla vyslána hasičská jednotka, která zjistila, že uniká zemní plyn z narušeného středotlakého potrubí. Unikající plyn prostřednictvím klimatizace pronikl do budovy hotelu HILTON, ze kterého bylo preventivně evakuováno 1700 lidí, dalších 800 osob bylo evakuováno z okolních kancelářských budov. Po uzavření plynu plynárenskou pohotovostí byly budovy odvětrány a jejich provoz obnoven.
www.hzspraha.cz/galerie/p071025/index.htm

NASAZENÍ:

3 jednotky HZS HMP,
22 hasičů.

Časový průběh:

10:17 Operační středisko hasičů přijímá hlášení o úniku plynu ve výkopu
10:18 k případu vyjíždí první hasičská jednotka
10:30 hasiči provádějí evakuaci a uzavírání okolí
10:42 proběhla evakuace 1700 hostů a personálu z hotelu Hilton,
10:51 probíhá průzkum hotelového komplexu a průběžné měření koncentrace plynu
10:59 probíhá evakuace okolních domů
11:04 z okolních kancelářských objektů bylo evakuováno dalších 800 osob
11:06 plynárenská pohotovost uzavřela přívod plynu
11:09 hasiči odvětrávají prostory hotelu
11:14 obnoven provoz na uzavřených komunikacích
11:22 provoz hotelu obnoven

ÚTOK SLZNÝM PLYNEM V KANCELÁŘI ADVOKÁTNÍ FIRMY Kancelářský a obytný dům Praha 2, Vinohradská 6

13.11 v 14.12 likvidovaly jednotky HZS Praha ze st. 1, 2, 3 a protichemická jednotka HZS únik slzného plynu v prostoru advokátní kanceláře v obytném činžovním domě. Hasiči postupně vyvedli z celého domu 15 osob ve vyváděcích maskách.
www.hzspraha.cz/galerie/p071113/index.htm

ŽIVELNÍ POHROMY**VICHŘICE – PRAHA – leden 2007**

18. a 19. 1. 2006 zasáhla Prahu větrná smršť. Do akce na likvidaci jejích následků byli nasazeni profesionální hasiči HZS hl.m. Prahy, jednotky Sborů dobrovolných hasičů a HZS podniků. Kapacity HZS HMP byly stoprocentně využity, navíc byly svolávány zálohy, operační středisko linky 150 a call-centrum 112 bylo posíleno o 100% operátorů. Někteří hasiči, kteří měli dovolenou, byli povoláni k výkonu služby. Největší zátěž nesla směna A, která byla ve službě v době kulminace větru spojeného s hustým deštěm. Vzniklé škody byly postupně odstraňovány až do 21. 1. 2007.

Statistika zásahů 18. až 21. ledna 2007

Celkový počet zásahů (vichřice)	Následky živelní pohromy			Ostatní události (mimo vichřice)	Celkem událostí
	zásahy HZS HMP	zásahy SDH	zásahy HZS podniků		
739	469	228	42	88	827

Během čtyř dnů tak hasiči nesli hasiči zátěž srovnatelnou s počtem zásahů za celý měsíc.

SNÍH - PRAHA – leden 2007

24. a 25. 1. 2006 došlo v Praze ke kalamitě následkem silného sněžení. Hasiči odstraňovali následky dopravních nehod, vytažovali zapadlá auta a od 25. 1. odstraňovali velké množství rampouchů a sněhových převisů ze šikmých střech v centru města. Do 29. 1. vyjžděli pražští hasiči v souvislosti s následky sněžení ke **416 zásahům**.

LIKVIDACE NÁSLEDKŮ PŘÍVALOVÉHO DEŠTĚ

- 14. 6. 2007 v době od 16:26 do 01.30 následujícího dne zasahovaly jednotky HZS Praha a SDH obcí u **71 případů** čerpání sklepů a likvidace vyvrácených stromů a utržených plechů. Zasaženo bylo převážně území Prahy 6, 7 a 9.
Nasazení: 18 hasičských jednotek, cca 110 hasičů. Zásahy hasičů trvaly více než 8 hodin.
- 21. 6. 2007 od 15.57 jednotky HZS Praha a SDH obcí likvidovaly v době od 17:57 do 05.00 následujícího dne **35 případů** čerpání sklepů, vyvrácených stromů a utržených plechů. Zasaženo bylo převážně území Prahy 6, 7 a 9.
Nasazení: 10 hasičských jednotek, cca 70 hasičů. Zásahy hasičů trvaly více než 11 hodin.
- 9. 8. 2007 likvidovaly jednotky HZS Praha následky přívalového deště, který zasáhl území města. Jednalo se zejména o čerpání vody a likvidaci spadlých a pádem hrozících stromů, v jednom z případů se jednalo o sesuv půdy (bahna).
Celkem **hasiči zasahovali u 15 případů**.
- 10. 8. 2007 likvidovaly jednotky HZS Praha, jednotky SDH a jednotky HZS ČT následky přívalového deště, který zasáhl území města. Jednalo se zejména o čerpání vody, likvidaci spadlých a pádem hrozících stromů a vyproštění automobilů ze zaplavených vozovek.
Celkem **hasiči zasahovali u 18 případů**.
- 19. 8. 2007 likvidovaly jednotky HZS Praha, jednotky SDH, jednotky HZSP DP a jednotka HZSP Mitas následky přívalového deště, který zasáhl území města. Jednalo se zejména o čerpání vody, likvidaci spadlých a pádem hrozících stromů a vyproštění automobilů ze zaplavených vozovek.
Celkem **hasiči zasahovali u 47 případů**.

DOPRAVNÍ NEHODY

HAVÁRIE SPORTOVNÍHO LETADLA – PRAHA 12, LETIŠTĚ TOČNÁ

17. 3. 2007 ve 12.46 byly jednotky HZS Praha vyslány k letecké nehodě dvoumístného letadla CESSNA 150 (OK – PRP) u letiště Točná. Letounu se nepodařilo odstartovat a vjel do lesa rychlostí 80 mil/hod. (cca 130 km/hod). Došlo ke zranění obou osob cestujících v letounu (jedno lehké, druhé vážnější poranění). Jednotky pomohly s transportem zraněných k vozům ZZS, odpojily akumulátor letadla a zajistily letadlo proti úniku PHM. Chemická jednotka pro likvidaci chemických havárií s vozem ACHR přečerpala cca 80 litrů PHM z havarovaného letadla a zamezila tak dalšímu poškození životního prostředí. www.hzspraha.cz/galerie/p070317/index.htm

HROMADNÁ HAVÁRIE– Praha 4, 5. května, u sjezdu na Spořilov

27.4.2007 v 17:26 byly jednotky HZS Praha vyslány k hromadné dopravní nehodě 6 osobních automobilů a autobusu, ve kterém bylo době DN přepravováno 40 osob. Jednotky HZS vyprostily jednu zraněnou osobu a poskytovaly pomoc při resuscitaci jedné zraněné osobě. U havarovaných automobilů hasiči odpojili akumulátory a sorbentem zasypali vyteklé provozní kapaliny. Na místě zasahoval vrtulník LZS, od 17:37 do 19:14 byl zastaven provoz v okolí nehody na ul. 5. května ve směru z centra. www.hzspraha.cz/galerie/p070427a/index.htm

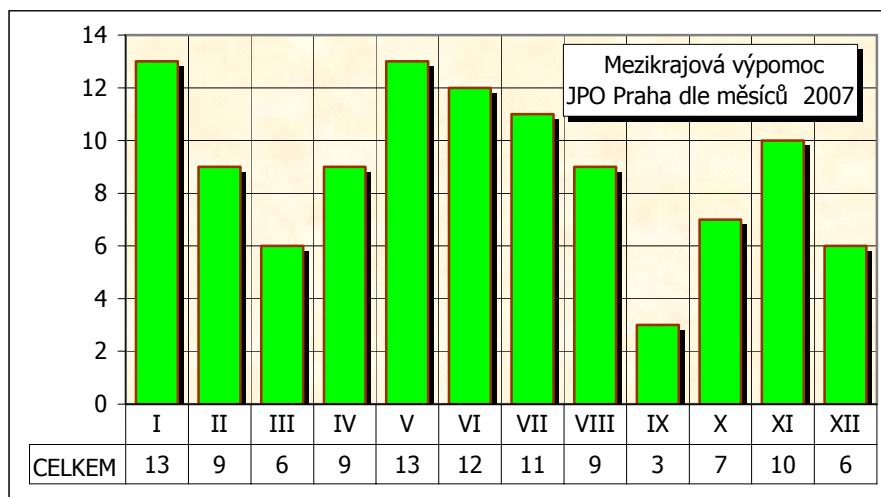
PŘEVŘÁCENÝ KAMION S UHLÍM NA JIŽNÍ SPOJCE Praha 10, Jižní spojka x Průmyslová - sjezd na Jižní spojku ve směru Barrandov

17. 6. 2007 v 08.03 zasahovaly jednotky HZS Praha ze stanic č. 1, 5, a 7 u dopravní nehody kamionu s návěsem přepravujícího uhlí. Kamion se po průjezdu zatáčky nájezdu na jižní spojku převrátil na bok a zcela zablokoval provoz na Jižní spojce ve směru do centra. Jednotky HZS zajistily kamion proti požáru, zasypaly sorbentem uniklé provozní náplně, přečerpaly naftu z poškozené nádrže, odstranily rozsypané uhlí a postavily kamion zpět na kola. **Zásah hasičů trval více než 3 hodiny.** www.hzspraha.cz/galerie/p070617/index.htm

MEZIKRAJOVÁ VÝPOMOC

(Václav Hladík, Lucie Patočková)

Hasiči zasahují nejen ve svých "rajónech", ale je příznačné, že ochotně vyjíždějí pomoci i k sousedům. Buď proto, že k místu události to mají prostě blíže a pomoc je tak rychlejší nebo k doplnění potřebných sil a prostředků. Stejně jako jednotky zejména Středočeského kraje pomáhají Praze, tak jsou i jednotky z území hlavního města nasazovány tam, kde je to potřeba. Jedním ze závažných zásahů byla pomoc kolegům v územní oblasti Ústí nad Orlicí při likvidaci následků epidemie ptačí chřipky – zásah je popsán na jiném místě této publikace.



Jak je z grafu zřejmé, byly pražští hasiči nejpotřebnější v lednu, ale nebylo to v souvislosti s živelními pohromami, ale v 10 případech bylo potřeba hasit požáry. Od května do konce léta bylo evidováno 45 událostí, tj. téměř polovina všech výjezdů, z nichž převažuje 26 požárů.

Okres SSU	požár	DN	živly	ostatní	celkem
Praha východ	31	4	2	8	45
Praha západ	22	12	1	12	47
Mělník	2	1	0	1	4
Rakovník	0	1	0	0	1
Benešov	1	0	0	1	2
Ústí n.Orlicí	0	0	0	2	2
Beroun	0	0	0	2	2
Kladno	0	0	0	1	1
Teplice	0	0	0	1	1
celkem	56	18	3	28	105

Nejvíce zásahů bylo evidováno v bezprostředním okolí hlavního města, tedy v územních obvodech (pro Statistické sledování událostí jsou označeny jako okresy SSU) Praha východ a západ. V tomto krátkém připomenutí hasičských zásahů nejsou rozlišovány příslušnosti JPO, jsou tam zahrnuty jednotky profesionální, podnikové i dobrovolné. V kolonce typu událostí „ostatní“ jsou zahrnuty zásahy technického charakteru (mimo určených dopravních nehod a živelních pohrom), mimořádné události a plané poplachy.

ZÁSAH PROTICHEMICKÉHO ODŘADU

POMOC HASIČŮM PARDUBICKÉHO KRAJE PŘI LIKVIDACI OHNISKA VÝSKYTU PTAČÍ CHŘÍPKY NA ORLICKO - ÚSTECKU

(ppor. Zdeněk Přibáň, velitel čety HS-5/B, velitel zásahu)

Dne 27.6. 2007 byla aktivována dekontaminační jednotka HZS hl. m. Prahy, směna HS5/B a příslušníci OBOK (odbor ochrany obyvatelstva a krizového řízení) na odmořování techniky při likvidaci viru H5N1 v obci Nořín, Orlicko-Ústeckého okresu, Pardubického kraje).

NASAZENÁ TECHNIKA:

- CAS 24 Mercedes – doprava jednotky,
- APZ 94 TATRA – odmořovací souprava,
- Kontejner TATRA - dekontaminační linka,
- AVIA 30 N – doprava týlového zabezpečení,
- FELICIA – velitelský vůz,
- NOSIČ KONTEJNERŮ – HZS Stč. Kraje.

ČASOVÝ PRŮBĚH:

27. 6. 2007 11.19 – závazná žádost o výjezd odřadu
15.25 – výjezd odřadu na místo určení
18.56 – odřad na místě, počátek nasazení
21.30 – dekontaminováno první vozidlo – práce pokračuje celou noc
28. 6. 2007 03.45 – hubení drůbeže dokončeno, přerušena dekontaminace vozidel
06.00 – práce na dekontaminaci drůbežářských hal
13.00 – další dekontaminace vozidel
14.45 – dekontaminace přerušena vzniklý čas využít k přípravě dekontaminační techniky na další nasazení
29. 6. 2007 08.31 – zahájení opětovné nasazení
15.00 – dekontaminace techniky použité při očištění komunikací a použité zemědělské techniky
19.30 – ukončení prací a deaktivace dekontaminačního pracoviště
23.59 – odřad zpět na základně

Po příjezdu a seznámení velitele jednotky se situací a určení místa pro stavbu linky byla stavba zahájena. Do ostrého nasazení byla tato dekontaminační linka vyslána poprvé. V době konstruování linky byla určena prioritně proti chemickým látkám. Byla připravena pro možné použití při zasedání „Měnového fondu“ a jednání NATO. Tato stavba byla na ideálně rovném podkladě a tím poměrně jednoduchá a rychlá (laboratorní podmínky).

Na ostrý zásah v místě nasazení nebyl vhodný terén, část zpevněné komunikace v obci a část souvratě pole. Bylo nutno vyplnit prohlubně – použito složené řezivo z nedaleké soukromé pily pro vyrovnání geotextilie a vlastní dekontaminační vany. Tento nedostatek vhodného prostoru ovlivnil dobu stavby linky. I přes tyto problémy byla stavba dokončena a začala vlastní dekontaminace.

V průběhu noci bylo dekontaminováno 9 nosičů kontejnerů s drůbeží a 2 nákladní soupravy. Na práci v noci se osvědčil osvětlovací balón, nepřekážel a dostatečně osvětloval pracovní prostor. Po rozběhnutí práce se na odmořování používal 5% roztok chloraminu v teplém stavu. Ohřev byl zajišťován technikou AČR, záchranného praporu z Olomouce (ARS 12M). Část příslušníků, kteří se nepodíleli na přímé dekontaminaci vybudovala týlové zajištění – stan, osvětlení, skladové prostory, nášlapné odmořovací vany pro vstup do stanu (2% roztok chloraminu). Týlové prostory byly využívány v rámci IZS (PČR, HZS ČR), ale i nad rámec IZS (Veterinární a Hygienická služba). Bylo vytvořeno i zázemí pro odpočinek.

Po vyvezení drůbeže, provedena chemická očista drůbežárny a stanovena 24 hodinová doba na působení roztoku v hale. Po vypršení lhůty bylo přistoupeno k vyvážení podestýlky. Po vyvezení byla opět veškerá technika i materiál dekontaminován naší linkou. Práce ukončeny a od této doby se začíná počítat 30ti denní lhůta zákazu chovu drůbeže v oblasti výskytu viru H5N1.

Jednotka provedla vlastní odmoření linky a poté zahájila úklidové a balící práce. Po návratu na základnu bylo provedeno důkladné očištění všech používaných prostředků. Část prostředků, které byly používány při přímé dekontaminaci, byly ponechány na místě a předány k likvidaci odborné firmě.

Aktuální součtová tabulka (tab.: 01)

Typ události	počet	tj. v %	Uchráněno (tis. Kč)
Požár (P)			
požár	2538	23,39	158 697,00
Požár bez účasti JPO	39	0,36	95,00
Dopravní nehoda (DN)			
Dopravní nehoda silniční	1236	11,39	0,00
Dopravní nehoda silniční hromadná	29	0,27	0,00
Dopravní nehoda železniční (vč. metra)	27	0,25	0,00
Dopravní nehoda letecká	2	0,02	0,00
Dopravní nehoda - ostatní	1	0,01	0,00
Živelní pohroma (ŽP)			
Převažující povodeň, záplava, déšť	149	1,37	0,00
Převažující sníh, námrazy	399	3,68	0,00
Převažující větrná smršť	775	7,14	0,00
Sesuv půdy	1	0,01	0,00
Živelní pohroma - ostatní (např. zemětřesení)	2	0,02	0,00
Únik nebezpečné chemické látky (UNL)			
Únik plynu/aerosolu	70	0,65	0,00
Únik kapaliny (mimo ropných produktů)	13	0,12	0,00
Únik ropných produktů	1010	9,31	0,00
Únik pevné látky	3	0,03	0,00
Únik nebezpečné chem. látky - ostatní (včetně jiné než chemické)	10	0,09	0,00
Technická havárie (TH)			
Technická havárie	14	0,13	0,00
Technická pomoc	3320	30,60	0,00
Technologická pomoc	18	0,17	0,00
Ostatní pomoc	53	0,49	0,00
Radiační havárie a nehoda (RHN)			
Radiační havárie a nehoda	0	0,00	0,00
Ostatní mimořádné události (OMU)			
Ostatní mimořádné události (epidemie, nákazy, a jiné)	18	0,17	0,00
Planý poplach (PP)			
Planý poplach	1122	10,34	0,00
Celkem	10849		158 792,00

Požáry celkem	S účastí jednotky	Bez účasti jednotky
Přímé škody	145 945,90	2 864,00
Usmrceno	8	1
Usmrceno hasičů	0	0
Zraněno osob	67	0
Zraněno hasičů	5	0

Základní údaje o požárech (tab.: 02)

Počet požárů CELKEM	2577
Požáry se škodou < než 10 000,- Kč	2050
Požáry se škodou 10 000 - 250 000,- Kč	465
Požáry se škodou 250 100 - 999 999 Kč	46
Požáry se škodou od 1 000 000,- Kč	16
Počet usmrcených CELKEM	9
Usmrcených < 15 let	0
Usmrcených 15 let - 60 let	8
Usmrcených > 60 let	1
Usmrcených - hasiči HZS ČR	0
Usmrcených - hasiči HZS podniku	0
Usmrcených - hasiči SDH, ostatní	0
Počet zraněných CELKEM	72
Zraněných < 15 let	2
Zraněných 15 let - 60 let	62
Zraněných > 60 let	3
Zraněných - hasiči HZS ČR	5
Zraněných - hasiči HZS podniku	0
Zraněných - hasiči SDH, ostatní	0
Evakuováno celkem	648
Zachráněno celkem	173
Přímá škoda (tis. Kč)	148 809,90
Uchráněné hodnoty (tis. Kč)	158 792,00

Usmrcené a zraněné osoby podle kategorie (tab.: 03)

Kategorie	Usmrcených osob	Zraněných osob
Děti do 15 let	0	13
Osoby od 15 do 60 let	55	253
Osoby nad 60 let	28	20
Hasiči HZS ČR	0	7
Hasiči HZS podniků	0	0
Hasiči SDH, ostatní HZS	0	0
Hasiči neurčených jednotek	0	0
Příslušníci složek IZS	0	0
Celkem	83	293

Počet jednotlivých událostí podle objektu vzniku 1/2 (tab.: 04a)

Legenda ke sloupcům	DN - DOPRAVNÍ NEHODA	ŽP - ŽIVELNÍ POHROMA
P - POŽÁR	21 - DN - silniční	31 - ŽP - převažující povodeň, záplava
12 - P - s účastí jednotky	22 - DN - silniční hromadná	32 - ŽP - převažující sníh, námrazy
19 - P - bez účasti jednotky	23 - DN - železniční (vč. metra)	33 - ŽP - převažující větrná smršť
	24 - DN - letecká	34 - ŽP - sesuv půdy
	25 - DN - ostatní	35 - ŽP - ostatní (např. zemětřesení)
UNL - Únik nebezpečné chem.látky	TH - Technická havárie (mimo UNL)	RHN - Radiační havárie a nehoda
41 - UNL - únik plynu/aerosolu	51 - TH - technická havárie	61 - Radiační havárie a nehoda
42 - UNL - únik kapaliny (mimo rop. produktů)	52 - TH - technická pomoc	OMU - Ostatní mimořádné události
43 - UNL - únik ropných produktů	53 - TH - technologická pomoc	71 - Ostat.mim.události (epidemie, nákazy aj.)
44 - UNL - únik pevné látky	54 - TH - ostatní pomoc	PP - Planý poplach
45 - UNL - únik ostatní (vč.jiné než chemické)		81 - Planý poplach

	12	19	Σ12-19	21	22	23	24	25	Σ21-25	31	32	33	34	35	Σ31-35
Budovy pro zdravotnictví	3	0	3	0	0	0	0	0	0	1	5	5	0	0	11
Budovy pro služby a os. hygienu	0	0	0	0	0	0	0	0	0	0	1	2	0	0	3
Budovy pro vých., vědu a výzkum	5	2	7	0	0	0	0	0	0	0	9	14	0	0	23
Budovy pro kult. a tělovýchovu	1	0	1	0	0	0	0	0	0	5	4	4	0	0	13
Budovy administrativní	13	1	14	1	0	0	0	0	1	10	21	16	0	0	47
Budovy pro společné ubytování	27	3	30	0	0	0	0	0	0	5	5	9	0	0	19
Budovy pro obchod a stravování	25	2	27	0	0	0	0	0	0	10	4	9	0	0	23
Budovy pro sociální zabezpečení	1	0	1	0	0	0	0	0	0	0	1	0	0	0	1
Budovy historické a církevní	2	0	2	0	0	0	0	0	0	2	11	1	0	0	14
Bytový fond domovní	450	7	457	1	0	0	0	0	1	60	318	278	0	1	657
Rodinné domky	34	0	34	0	0	0	0	0	0	17	2	28	0	0	47
Ostatní budovy pro bydlení	10	0	10	2	0	0	0	0	2	0	0	0	0	0	0
Výrobní budovy mimo zem. a lesy	7	0	7	0	0	0	0	0	0	2	0	1	0	0	3
Energetické výrobní budovy	8	0	8	1	0	0	0	0	1	1	0	3	0	0	4
Budovy pro dopravu a spoje	9	0	9	0	0	0	0	0	0	4	6	7	0	0	17
Budovy pro garáž. a údržbu	4	1	5	0	0	0	0	0	0	0	0	5	0	0	5
Budovy pro skladov. nezeměděl.	4	0	4	0	0	0	0	0	0	0	0	1	0	0	1
Budovy pro živoč. a rostl. výr.	0	0	0	0	0	0	0	0	0	0	0	0	0	0	0
Budovy pro sklad. zem. produktů	2	0	2	0	0	0	0	0	0	0	0	1	0	0	1
Objekty mimo budov	5	0	5	5	0	0	0	0	5	0	1	10	0	0	11
Objekty mimo budov v zeměděl.	0	0	0	0	0	0	0	0	0	0	0	0	0	0	0
Objekty ve výstavbě a rekonstr.	13	3	16	0	0	0	0	0	0	0	0	1	0	0	1
Opuštěné objekty a demolice	114	2	116	0	0	0	0	0	0	0	0	4	0	0	4
Provizoria a účelové objekty	30	1	31	0	0	0	0	0	0	0	0	0	0	0	0
Dopravní prostř. a prac. stroje	244	7	251	820	17	13	1	1	852	3	4	9	0	0	16
Garáže mimo budov	2	0	2	0	0	0	0	0	0	0	0	2	0	0	2
Komunikace	26	0	26	400	12	0	1	0	413	16	2	83	1	0	102
Zemědělské plochy	17	0	17	0	0	0	0	0	0	0	0	1	0	0	1
Lesy	11	0	11	0	0	0	0	0	0	0	0	12	0	0	12
Volné skládky	236	0	236	2	0	0	0	0	2	7	2	232	0	1	242
Odpady	784	0	784	1	0	0	0	0	1	0	0	1	0	0	1
Nezatříděno	451	10	461	3	0	14	0	0	17	6	3	36	0	0	45
OBJEKTY CELKEM	2538	39	2577	1236	29	27	2	1	1295	149	399	775	1	2	1326

Počet jednotlivých událostí podle objektu vzniku 2/2 (tab.: 04a)

Legenda ke sloupcům	DN - DOPRAVNÍ NEHODA	ŽP - ŽIVELNÍ POHROMA
P - POŽÁR	21 - DN - silniční	31 - ŽP - převažující povodeň, záplava
12 - P - s účastí jednotky	22 - DN - silniční hromadná	32 - ŽP - převažující sníh, námrazy
19 - P - bez účasti jednotky	23 - DN - železniční (vč. metra)	33 - ŽP - převažující větrná smršť
	24 - DN - letecká	34 - ŽP - sesuv půdy
	25 - DN - ostatní	35 - ŽP - ostatní (např. zemětřesení)
UNL - Únik nebezpečné chem.látky	TH - Technická havárie (mimo UNL)	RHN - Radiační havárie a nehoda
41 - UNL - únik plynu/aerosolu	51 - TH - technická havárie	61 - Radiační havárie a nehoda
42 - UNL - únik kapaliny (mimo rop. produktů)	52 - TH - technická pomoc	OMU - Ostatní mimořádné události
43 - UNL - únik ropných produktů	53 - TH - technologická pomoc	71 - Ostat.mim.události (epidemie, nákazy aj.)
44 - UNL - únik pevné látky	54 - TH - ostatní pomoc	PP - Planý poplach
45 - UNL - únik ostatní (vč.jiné než chemické)		81 - Planý poplach

	41	42	43	44	45	Σ41-45	51	52	53	54	Σ51-54	61	71	81	Σ1-81
Budovy pro zdravotnictví	1	0	1	0	1	3	0	17	0	0	17	0	1	2	37
Budovy pro služby a os. hygienu	0	1	0	0	0	1	0	6	0	0	6	0	0	0	10
Budovy pro vých., vědu a výzkum	0	1	0	0	0	1	0	47	0	0	47	0	1	3	82
Budovy pro kult. a tělovýchovu	0	0	1	0	0	1	1	17	0	0	18	0	0	3	36
Budovy administrativní	2	0	8	2	0	12	0	79	0	0	79	0	2	269	424
Budovy pro společné ubytování	2	1	0	0	0	3	0	23	0	0	23	0	0	9	84
Budovy pro obchod a stravování	3	2	1	0	1	7	0	47	0	2	49	0	1	28	135
Budovy pro sociální zabezpečení	0	0	0	0	0	0	0	5	0	1	6	0	0	0	8
Budovy historické a církevní	0	0	0	0	0	0	0	17	0	0	17	0	0	54	87
Bytový fond domovní	36	1	2	0	1	40	5	1790	4	30	1829	0	3	171	3158
Rodinné domky	2	0	0	0	0	2	0	93	0	2	95	0	0	6	184
Ostatní budovy pro bydlení	0	0	2	0	0	2	0	5	1	0	6	0	1	4	25
Výrobní budovy mimo zem. a lesy	1	1	0	0	0	2	0	24	0	1	25	0	0	41	78
Energetické výrobní budovy	0	0	0	0	0	0	0	17	0	0	17	0	0	2	32
Budovy pro dopravu a spoje	3	0	4	0	0	7	1	162	1	1	165	0	2	201	401
Budovy pro garáž. a údržbu	0	0	9	0	0	9	0	10	0	0	10	0	0	3	32
Budovy pro skladov. nezeměděl.	0	0	1	0	1	2	0	4	0	0	4	0	0	3	14
Budovy pro živoč. a rostl. výr.	0	0	0	0	0	0	0	0	0	0	0	0	0	0	0
Budovy pro sklad. zem. produktů	0	1	0	0	0	1	0	0	0	0	0	0	0	0	4
Objekty mimo budov	11	0	11	0	1	23	0	61	0	0	61	0	0	10	114
Objekty mimo budov v zeměděl.	0	0	0	0	0	0	0	1	0	0	1	0	0	0	1
Objekty ve výstavbě a rekonstr.	0	0	1	0	0	1	0	21	0	1	22	0	0	1	41
Opuštěné objekty a demolice	0	0	1	0	0	1	0	15	0	0	15	0	0	9	144
Provizoria a účelové objekty	0	0	0	0	0	0	0	5	0	0	5	0	1	6	43
Dopravní prostř. a prac. stroje	5	0	356	0	1	362	3	148	2	2	155	0	2	51	1686
Garáže mimo budov	0	0	1	0	0	1	0	5	0	0	5	0	0	1	11
Komunikace	4	3	575	0	3	585	0	274	2	0	276	0	0	60	1461
Zemědělské plochy	0	0	1	0	0	1	0	2	0	1	3	0	0	7	29
Lesy	0	0	0	0	0	0	0	39	0	0	39	0	0	31	93
Volné skládky	0	2	20	0	1	23	1	247	5	3	256	0	2	55	816
Odpady	0	0	1	0	0	1	0	9	0	0	9	0	0	33	829
Nezaříděno	0	0	14	1	0	15	3	127	3	9	142	0	1	58	735
OBJEKTY CELKEM	70	13	1010	3	10	1106	14	3317	18	53	3402	0	17	1121	10834

Události v městských částech (tab.: 05)

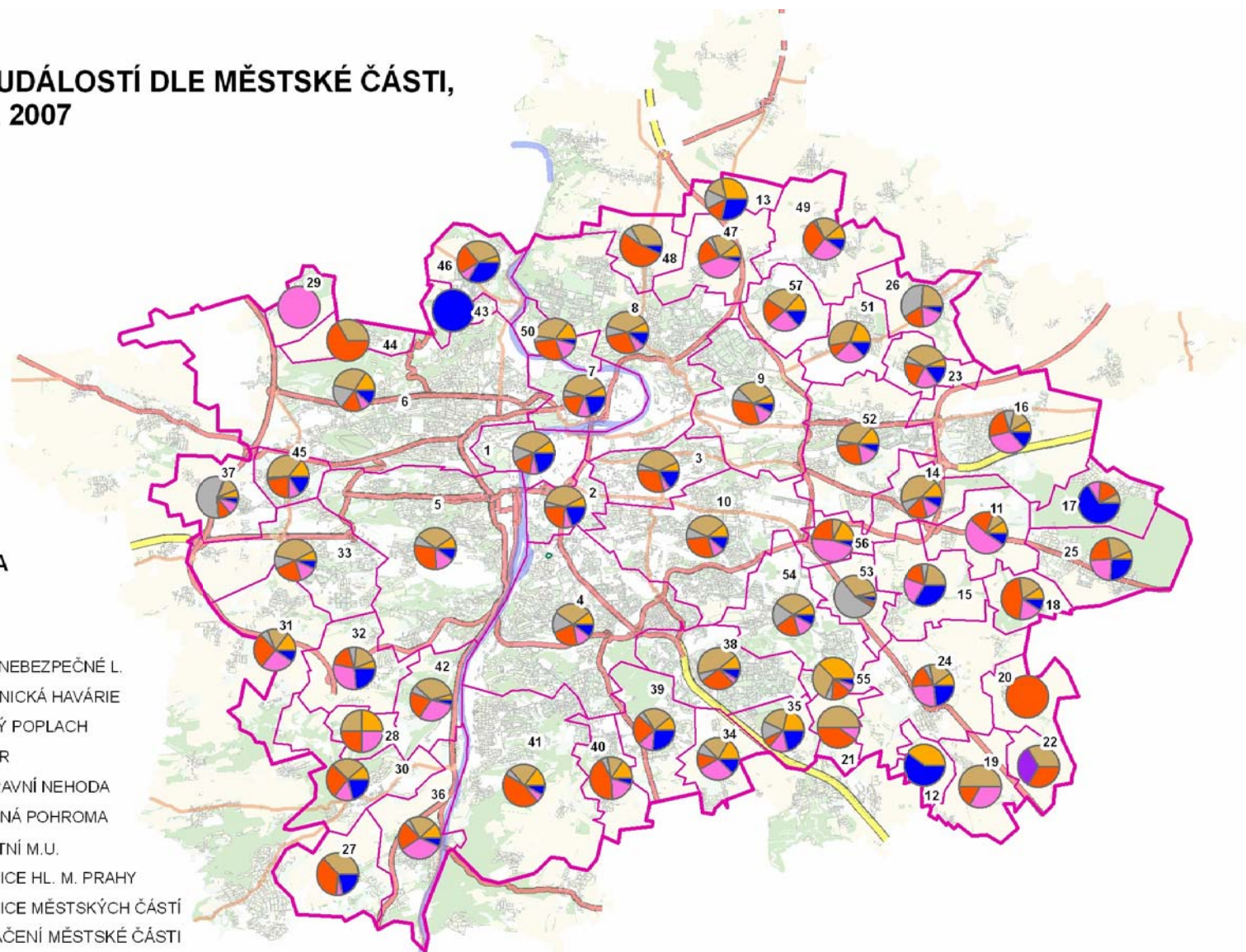
Legenda ke sloupcům:		DN - DOPRAVNÍ NEHODA				ŽP - ŽIVELNÍ POHROMA				
P - POŽÁR		TH - Technická havárie (mimo UNL)				RHN - Radiační havárie a nehoda				
PP - Planý poplach		UNL - Únik neb.chemické látky				OMU - Ostatní mimořádné události				
graf-legenda, MĚSTSKÁ ČÁST		P	DN	ŽP	UNL	TH	RHN	OMU	PP	SUMA
500054	1-Praha 1	102	42	146	66	232	0	2	86	676
500089	2-Praha 2	129	39	102	44	207	0	2	22	545
500097	3-Praha 3	165	30	86	39	207	0	1	28	556
500119	4-Praha 4	271	140	125	126	370	0	1	199	1232
500143	5-Praha 5	220	114	74	75	234	0	1	59	777
500178	6-Praha 6	175	82	129	173	336	0	2	209	1106
500186	7-Praha 7	79	46	86	31	164	0	0	22	428
500208	8-Praha 8	227	58	86	64	294	0	0	61	790
500216	9-Praha 9	152	58	35	32	143	0	1	44	465
500224	10-Praha 10	230	78	91	87	272	0	2	77	837
538060	11-Praha-Běchovice	6	16	3	3	3	0	0	0	31
538078	12-Praha-Benice	0	0	3	2	0	0	0	0	5
538124	13-Praha-Březiněves	1	0	2	2	1	0	0	1	7
538175	14-Praha-Dolní Počernice	4	3	2	3	10	0	0	2	24
538205	15-Praha-Dubeč	3	4	6	0	4	0	0	1	18
538213	16-Praha 20	30	42	17	11	17	0	1	10	128
538302	17-Praha-Klánovice	9	5	35	0	4	0	0	0	53
538353	18-Praha-Koloděje	5	2	1	1	2	0	0	0	11
538361	19-Praha-Kolovraty	2	4	0	0	6	0	0	0	12
538388	20-Praha-Královice	2	0	0	0	0	0	0	0	2
538400	21-Praha-Křeslice	4	1	0	0	5	0	0	0	10
538531	22-Praha-Nedvězí	1	0	0	0	1	0	1	0	3
538736	23-Praha-Satalice	7	6	5	2	12	0	0	2	34
538931	24-Praha 22	11	16	14	6	11	0	0	3	61
538949	25-Praha 21	11	11	12	3	10	0	0	0	47
539007	26-Praha-Vinoř	3	3	1	0	4	0	0	6	17
539449	27-Praha-Lipence	7	1	4	0	7	0	0	0	19
539465	28-Praha-Lochkov	1	1	0	1	1	0	0	0	4
539589	29-Praha-Přední Kopanina	0	2	0	0	0	0	0	0	2
539601	36-Praha 16	23	13	18	10	22	0	0	1	87
539635	31-Praha-Řeporyje	17	16	6	9	10	0	0	4	62
539678	32-Praha-Slivenec	3	5	4	1	3	0	0	1	17
539694	33-Praha 13	71	43	21	23	121	0	0	32	311
539724	34-Praha-Šeberov	3	7	3	4	5	0	0	2	24
539791	35-Praha-Újezd	1	2	3	3	3	0	0	2	14
539864	36-Praha-Zbraslav	17	26	5	9	16	0	0	3	76
539899	37-Praha-Zličín	9	8	4	5	11	0	1	49	87
547034	38-Praha 11	95	18	29	38	155	0	0	22	357
547042	39-Praha-Kunratice	15	8	17	7	15	0	0	3	65
547051	40-Praha-Libuš	25	11	3	9	7	0	0	3	58
547107	41-Praha 12	141	21	24	46	70	0	0	16	318
547115	42-Praha-Velká Chuchle	10	14	2	2	16	0	0	3	47
547140	43-Praha-Lysolaje	0	0	2	0	0	0	0	0	2
547158	44-Praha-Nebužice	4	0	0	0	2	0	0	0	6
547174	45-Praha 17	26	10	18	16	42	0	0	2	114
547271	46-Praha-Suchdol	9	3	13	2	12	0	0	0	39
547298	47-Praha-Đábllice	10	19	2	5	10	0	0	2	48
547301	48-Praha-Dolní Chabry	8	0	1	0	5	0	0	1	15
547310	49-Praha-Čakovice	16	14	5	6	11	0	0	1	53
547328	50-Praha-Troja	6	3	1	3	7	0	0	1	21
547344	51-Praha 19	3	8	4	6	11	0	0	0	32
547361	52-Praha 14	73	41	20	37	95	0	2	10	278
547379	53-Praha-Dolní Měcholupy	2	1	2	2	18	0	0	31	56
547387	54-Praha 15	48	31	20	22	77	0	0	48	246
547395	55-Praha-Petrovice	3	1	1	7	6	0	0	1	19
547409	56-Praha-Štěrboholy	9	18	2	7	3	0	0	0	39
547417	57-Praha 18	27	32	18	17	36	0	0	1	131
554782	Praha	2572	1290	1326	1106	3402	0	17	1121	10834

PODÍL UDÁLOSTÍ DLE MĚSTSKÉ ČÁSTI, PRAHA 2007

LEGENDA



- ÚNIK NEBEZPEČNÉ L.
- TECHNICKÁ HAVÁRIE
- PLANÝ POPLACH
- POŽÁR
- DOPRAVNÍ NEHODA
- ŽIVELNÁ POHROMA
- OSTATNÍ M.U.
- HRANICE HL. M. PRAHY
- HRANICE MĚSTSKÝCH ČÁSTÍ
- 15 OZNAČENÍ MĚSTSKÉ ČÁSTI

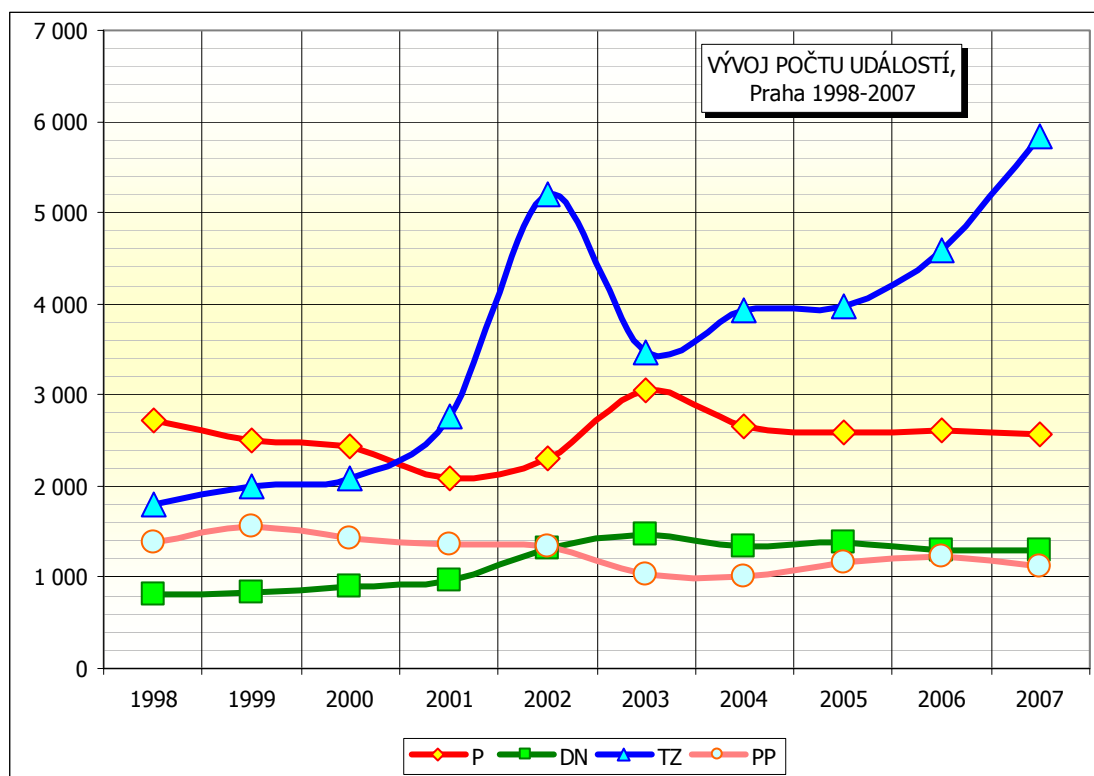


Vývoj počtu událostí (tab.: 06)

Legenda ke sloupcům:	DN - DOPRAVNÍ NEHODA	ŽP - ŽIVELNÍ POHROMA
P - POŽÁR	TH - Technická havárie (mimo UNL)	RHN - Radiální havárie a nehoda
PP - Planý poplach	UNL - Únik neb.chemické látky	OMU - Ostatní mimořádné události

	P	DN	ŽP	UNL	TH	OMU	PP	SUMA
1998	2 723	821		423	1 380		1 384	6 731
1999	2 506	837		487	1 499		1 563	6 892
2000	2 426	904		541	1 546		1 419	6 836
2001	2 086	974		602	2 153		1 358	7 173
2002	2 304	1 316	(1860)	918	4 292	(106)	1 348	10 178
2003	3 048	1 476	110	1 013	2 264	75	1 036	9 022
2004	2 659	1 342	158	966	2 779	18	1 007	8 929
2005	2 588	1 381	297	937	2 711	16	1 159	9 089
2006	2 602	1 294	580	1 068	2 947	1	1 221	9 713
2007	2 577	1 294	1 326	1 106	3 405	0	1 122	10 849

Pozn.: V r. 2002 byla změna v označení typu událostí, typy ŽP,UNL,TH a OMU byly zahrnuty do typu TH



V uvedeném grafu byly typy ŽP,UNL,TH a OMU zahrnuty do kategorie TZ (technické zásahy)

Počet požárů a přímé škody v jednotlivých odvětvích hospodářství (tab.: 07)

Odvětví hospodářství požárů	počet	podíl v %	přímá škoda v tis. Kč	podíl v %	Sum-U	Sum-Z
Zemědělství	9	0,35	540,00	0,36	0	0
Lesnictví	8	0,31	115,00	0,08	0	0
Dobývání nerost. surovin	0	0,00	0,00	0,00	0	0
Zpracovatelský průmysl	36	1,40	22 412,00	15,06	1	0
Výroba, rozvod el. a plynu	9	0,35	7 265,00	4,88	0	0
Stavebnictví	27	1,05	4 766,00	3,20	1	1
Obchod, opravy zboží	27	1,05	16 748,00	11,25	0	0
Pohostinství, ubytování	48	1,86	11 591,90	7,79	0	5
Doprava	229	8,89	54 568,00	36,67	2	4
Pošty, telekomunikace	2	0,08	720,00	0,48	0	1
Peněžnictví, pojišťovnictví	5	0,19	70,00	0,05	0	0
Služby pod., výzkum, real.	51	1,98	6 567,00	4,41	2	11
Veřej. správa, bezpečnost	4	0,16	551,50	0,37	0	0
Školství	7	0,27	106,00	0,07	0	0
Zdravotnictví, sociální	5	0,19	951,00	0,64	0	3
Ostatní veřejné a osobní	354	13,74	7 568,00	5,09	1	7
Soukromé domácnosti	224	8,69	14 050,50	9,44	2	40
Jiné a nezatříděno	1532	59,45	220,00	0,15	0	0
Celkem	2577		148 809,90		9	72

Počet požárů a přímé škody podle převažujícího druhu vlastnictví (tab.: 08)

Převažující druh vlastnictví	počet požárů	podíl v %	přímá škoda v tis. Kč	podíl v %
státní vlastnictví	104	4,04	4 866,50	3,27
družstevní vlastnictví	62	2,41	3 670,00	2,47
soukromé a osobní vlastnictví	410	15,91	29 146,50	19,59
zahraniční organizace a cizí občané	8	0,31	521,00	0,35
církevní majetek	1	0,04	0,00	0,00
akciové vlastnictví, spol.s.r.o.,v.o.s. ap.	520	20,18	101 171,90	67,99
obecní majetek	128	4,97	3 194,00	2,15
spolkové, nadace, sdružení, společenské organizace, politické	3	0,12	2 030,00	1,36
nezjištěno nebo jiný druh, nelze specifikovat	75	2,91	4 210,00	2,83
neurčeno	1266	49,13	0,00	0,00
CELKEM	2577		148 809,90	
Nezařazené události	0		0,00	

Počet požárů a přímé škody podle způsobu uzavření požáru (tab.: 09)

ZPŮSOB UZAVŘENÍ POŽÁRU	počet	podíl v %	přímá škoda v tis. Kč	podíl v %
Dosud nezatříděno, nesledováno	2443	94,80	122 299,40	82,18
Dosud v řešení (nepouž. od r. 2003)	0	0,00	0,00	0,00
Uzav. HZS kr. v trestním řízení	0	0,00	0,00	0,00
Uzav. HZS kr. v blokovém řízení	0	0,00	0,00	0,00
Uzav. HZS kr. v příkazním řízení	0	0,00	0,00	0,00
Uzav. HZS kr. jako jiný delikt	0	0,00	0,00	0,00
Projednáno na místě požáru	31	1,20	1 240,50	0,83
Odloženo, zastaveno, jiný způsob HZS kr.	22	0,85	539,00	0,36
Uzavřeno soudem	0	0,00	0,00	0,00
Dosud v šetření u policie ČR	81	3,14	24 731,00	16,62
CELKEM	2577		148 809,90	

Požáry podle příčiny a činnosti při vzniku (tab.: 10)

KATEGORIE	počet požárů	podíl V %	přímá šk. V tis. Kč	podíl V %	Sum U	Sum U
neobjasněná příčina, dosud v šetření	315	12,22	23 526,00	15,81	4	25
dále nešetřená příčina a činnost při vzniku	1530	59,37	0,00	0,00	0	0
NEOBJAS., NEŠETR. - CELKEM	1845	71,59	23 526,00	15,81	4	25
úmyslné zapálení - pachatel zjištěn	5	0,19	360,00	0,24	1	5
sebevražedný úmysl, choromyslnost, nemoc	3	0,12	0,00	0,00	0	1
děti do 15 let	7	0,27	142,00	0,10	0	2
úmyslné zapálení - pachatel nezjištěn	152	5,90	57 094,00	38,37	1	1
ÚMYSL, DĚTI - CELKEM	167	6,48	57 596,00	38,71	2	9
kouření	102	3,96	5 525,90	3,71	2	10
zakládání ohňů v přírodě a na skládkách, vypalování trávy	9	0,35	60,00	0,04	0	0
nesprávná obsluha topidla	11	0,43	471,00	0,32	0	0
sušení hořlavých materiálů a hořlaviny u topidla	8	0,31	946,00	0,64	0	1
nesprávné používání hořlavých kapalin a plynů	0	0,00	0,00	0,00	0	0
používání otevřeného ohně k osvětlování, rozehrívání ap.	31	1,20	2 857,00	1,92	0	13
manipulace se žhavým popelem	1	0,04	70,00	0,05	0	0
sváření a řezání, rozehrívání, rozmrazování včetně	9	0,35	2 705,00	1,82	0	1
zanedbání bezpečnostních předpisů, použití předmětů	19	0,74	4 161,00	2,80	0	3
nespecifikovaná nedbalost (nelze jednoznačně určit)	41	1,59	2 878,00	1,93	0	2
NEDBALOST - CELKEM	231	8,97	19 673,90	13,23	2	30
nevhodná konstrukce komínu a odvod spalin/větrací	2	0,08	200,00	0,13	0	0
zazděný nebo přizděný trám v komíně	0	0,00	0,00	0,00	0	0
spáry v komíně, nezajištěná komínová dvířka, nezajištěné	1	0,04	10,00	0,01	0	0
jiskry z komína a zažehnutí sazí v komíně	3	0,12	100,00	0,07	0	0
KOMÍNY - CELKEM	6	0,24	310,00	0,21	0	0
technická závada topidla /i v dopravním prostředku/	2	0,08	10,00	0,01	0	0
špatný stav topidla nebo kouřovodu	0	0,00	0,00	0,00	0	0
nesprávné umístění a instalace topidel a kouřovodů/v	3	0,12	350,00	0,24	0	0
jiná závada	0	0,00	0,00	0,00	0	0
TOPIDLA - CELKEM	5	0,20	360,00	0,25	0	0
technické závady - vada materiálu, konstrukce,	270	10,48	45 582,00	30,63	0	4
nesprávná instalace - krytí neodpovídá prostředí ap.	0	0,00	0,00	0,00	0	0
nesprávná údržba - není prováděná, závady jsou	1	0,04	0,00	0,00	0	0
žhavé materiály a výrobky /i při kalení/	0	0,00	0,00	0,00	0	0
cizí předmět ve stroji	1	0,04	0,00	0,00	0	0
výboje statické elektřiny	0	0,00	0,00	0,00	0	0
úlet jisker z výfuku a parního stroje event.brzděného	0	0,00	0,00	0,00	0	0
tření a přehřátí	1	0,04	0,00	0,00	0	0
ostatní nepředpokládané změny provozních parametrů	27	1,05	1 018,00	0,68	0	1
ZÁVADY - CELKEM	300	11,65	46 600,00	31,31	0	5
zemědělských plodin	0	0,00	0,00	0,00	0	0
uhlí, uhlénoho prachu a briket	5	0,19	178,00	0,12	0	0
olejů a tuků	0	0,00	0,00	0,00	0	0
chemických látek	0	0,00	0,00	0,00	0	0
chemické výrobky /barvy,fermeže ap./	2	0,08	20,00	0,01	0	0
jiné	2	0,08	100,00	0,07	0	0
SAMOVZNIČENÍ - CELKEM	9	0,35	298,00	0,20	0	0
plynů	1	0,04	10,00	0,01	0	1
par hořlavých kapalin	0	0,00	0,00	0,00	0	0
prachů	0	0,00	0,00	0,00	0	0
výbušnin	0	0,00	0,00	0,00	0	0
tlakových nádob a kotlů včetně potrubí	0	0,00	0,00	0,00	0	0
VÝBUCHY - CELKEM	1	0,04	10,00	0,01	0	1
u stříkacích zařízení	0	0,00	0,00	0,00	0	0
u čerpacích zařízení pohonných hmot včetně dopravy	0	0,00	0,00	0,00	0	0
u namáčecích zařízení /lázně, vany/	0	0,00	0,00	0,00	0	0
u dálkové dopravy potrubím a zásobníků	0	0,00	0,00	0,00	0	0
při lepení podlahových krytin, kladení a lití podlah	0	0,00	0,00	0,00	0	0
při výrobě hořlavých a výbušných látek	0	0,00	0,00	0,00	0	0
při manipulaci s hořlavými a výbušnými	0	0,00	0,00	0,00	0	0
při technologii skladování a ochrany hořlavých a	0	0,00	0,00	0,00	0	0
jiné	0	0,00	0,00	0,00	0	0
MANIPULACE S H.L. - CELKEM	0	0,00	0,00	0,00	0	0
blesk - objekty chráněné hromosvodem	0	0,00	0,00	0,00	0	0
blesk - objekty nechráněné hromosvodem	1	0,04	30,00	0,02	0	0
blesk - ostatní případy zapálení	0	0,00	0,00	0,00	0	0
živelná pohroma /mimo blesku/	1	0,04	0,00	0,00	0	0
dopravní nehoda	9	0,35	356,00	0,24	0	2
vojenské cvičení, ohňostroje	1	0,04	30,00	0,02	0	0
jiné příčiny	1	0,04	20,00	0,01	1	0
MIMORÁDNÉ - CELKEM	13	0,51	436,00	0,29	1	2
CELKEM	2577		148 809,90		9	72

Skupiny příčin požárů		podíl v %
1	technické závady	11,65
2	nedbalost dospělých	8,97
3	úmysl, děti, nemoc	6,48
4	mimořádné události	0,51
5	samovznícení	0,35
6	komíny	0,24
7	topidla	0,2
8	výbuchy	0,04
9	Manipulace s hořlavými látkami	0
10	neobjasněno, dosud v šetření	12,22
11	dále nešetřeno	59,37

(tab.: 11a)

Nejčtenější příčiny požárů		podíl v %
1	technické závady	10,48
2	úmysl.zapálení-nezjištěn	5,90
3	kouření	3,96
4	nedbalost,omyl,neznalost	1,59
5	používání otevřeného ohně	1,20
6	změny provozních parametrů	1,05
7	zanedbání bezpečnostních předpisů	0,74
8	topidla a komíny	0,44
9	svařování, řezání	0,35
10	dopravní nehoda	0,35
11	děti bez dozoru	0,27
12	úmyslné zapálení-zjištěn	0,19

(tab.: 11b)

Informace o jednotkách PO HZS hl.m. Prahy (tab.: 12)

Celkem událostí, kde jednotka byla	9094
- z toho z jiných krajů	1
- z toho z jiných států	0
Celkem hasičů	66731
Průměrný počet hasičů na zásah	6,79
Průměrná vzdálenost k zásahu (km)	5,28
Celkem zásahů samostatných	6606
Průměrná doba zaneprázdnění jedn. u zásahu (min)	54,37
Průměrná doba jednotky na místě zásahu (min)	26,90
Celkem výjezdů bez zásahu	179
Počet zásahů nad 10 km	852
Počet událostí, kdy se dostavila místní	2817
- z toho místní je první	2380
- z toho místní nemohla zasahovat	1
- z toho místní nezasahovala první	13
Místní nepovolána	419
Místní, ač povolána, se nedostavila	4
Místní jednotka není	0
Celkem použití ochranných prostředků	303
Celkem zásahů se vzduchovými dýchacími přístroji	1048
Celkem zásahů s kyslíkovými přístroji	1
Celkem zásahů s protichemickými obleky	49
Celkem zásahů s obleky proti sálavému teplu	13

Seznam jednotek podle jejich zásahů (tab.: 13)

Jednotka		Celkem zásahů	Samostatných zásahů	Zásahů mimokrajských	Zásahů mezistátních
111001	HS-1	1847	1158	0	0
111002	HS-2	1131	743	0	0
111003	HS-3	1428	1236	0	0
111004	HS-4	710	429	1	0
111005	HS-5	1281	854	0	0
111006	HS-6	1259	768	0	0
111007	HS-7	988	500	0	0
111008	HS-8	267	166	0	0
111010	HS-10	790	646	0	0
111011	HS-11	158	142	0	0
111101	SDH KUNRATICE	29	23	0	0
111102	SDH CHOLUPICE	12	7	0	0
111104	SDH PÍSNICE	14	11	0	0
111105	SDH CHODOV	31	21	0	0
111109	SDH RADOTÍN	31	28	0	0
111110	SDH ZBRASLAV	16	11	0	0
111112	SDH VELKÁ CHUCHLE	11	10	0	0
111113	SDH LIPENCE	18	11	0	0
111114	SDH ŘEPORYJE	45	23	0	0
111115	SDH STODŮLKY	21	14	0	0
111116	SDH ZLIČÍN	13	8	0	0
111117	SDH LOCHKOV	3	1	0	0
111118	SDH TŘEBONICE	12	10	0	0
111119	SDH ŘEPY	32	24	0	0
111120	SDH SUCHDOL	32	28	0	0
111121	SDH NEBUŠICE	1	0	0	0
111122	SDH LYSOLAJE	15	13	0	0
111124	SDH ĎABLICE	15	8	0	0
111125	SDH DUBEČ	20	15	0	0
111126	SDH BŘEZINĚVES	23	17	0	0
111132	SDH KBELY	3	0	0	0
111133	SDH KLÁNOVICE	44	36	0	0
111134	SDH KOLODĚJE	15	6	0	0
111136	SDH LETŇANY	65	47	0	0
111137	SDH SATALICE	32	17	0	0
111138	SDH ÚJEZD NAD LESY	5	3	0	0
111140	SDH DOLNÍ MĚCHOLUPY	35	27	0	0
111141	SDH HORNÍ MĚCHOLUPY	11	8	0	0
111144	SDH KOLOVRATY	34	21	0	0
111145	SDH BENICE	6	4	0	0
111601	HZS ČESKÁ TELEVIZE	143	142	0	0
111602	HZS DOPRAVNÍ PODNIK	391	379	0	0
111608	HZS LETIŠTĚ PRAHA	334	323	1	0
111612	HZS FN MOTOL	4	4	0	0
111615	HZS ZENTIVA	81	78	0	0
111616	HZS MITAS	24	24	0	0
111618	HZS ČESKÉ DRÁHY	170	139	0	0
111802	SDH ČESKÁ POŠTA	1	0	0	0
CELKEM	49 jednotek	11651	8183	2	0

Počty jednotek u událostí (tab.: 14)

Legenda ke sloupcům	DN - DOPRAVNÍ NEHODA	ŽP - ŽIVELNÍ POHROMA
P - POŽÁR	21 - DN - silniční	31 - ŽP - převažující povodeň, záplava
12 - P - s účastí jednotky	22 - DN - silniční hromadná	32 - ŽP - převažující sníh, námrazy
19 - P - bez účasti jednotky	23 - DN - železniční (vč. metra)	33 - ŽP - převažující větrná smršť
	24 - DN - letecká	34 - ŽP - sesuv půdy
	25 - DN - ostatní	35 - ŽP - ostatní (např. zemětřesení)
UNL - Únik nebezpečné chem.látky	TH - Technická havárie (mimo UNL)	RHN - Radiační havárie a nehoda
41 - UNL - únik plynu/aerosolu	51 - TH - technická havárie	61 - Radiační havárie a nehoda
42 - UNL - únik kapaliny (mimo rop. produktů)	52 - TH - technická pomoc	OMU - Ostatní mimořádné události
43 - UNL - únik ropných produktů	53 - TH - technologická pomoc	71 - Ostat.mim.události (epidemie, nákazy aj.)
44 - UNL - únik pevné látky	54 - TH - ostatní pomoc	PP - Planý poplach
45 - UNL - únik ostatní (vč.jiné než chemické)		81 - Planý poplach

	12	19	Σ12-19	21	22	23	24	25	Σ21-25	31	32	33	34	35	Σ31-35
Zasahovalo jednotek	3054	0	3054	1341	33	33	9	1	1417	169	404	807	1	2	1383
- z toho HZS ČR	2833	0	2833	1306	32	6	8	1	1353	53	382	495	1	2	933
- z toho HZS podniku	97	0	97	27	0	27	1	0	55	9	7	25	0	0	41
- z toho SDH obcí	122	0	122	8	1	0	0	0	9	107	15	287	0	0	409
- z toho SDH podniku	2	0	2	0	0	0	0	0	0	0	0	0	0	0	0
- z toho jiné	0	0	0	0	0	0	0	0	0	0	0	0	0	0	0
Počet všech událostí	2539	0	2539	1232	29	27	2	1	1291	149	397	774	1	2	1323
- s účastí j. HZS ČR	2461	0	2461	1204	28	4	2	1	1239	49	375	479	1	2	906
- s účastí j. HZS podniku	97	0	97	27	0	27	1	0	55	9	7	25	0	0	41
- s účastí j. SDH obcí	79	0	79	8	1	0	0	0	9	99	15	284	0	0	398
- s účastí j. SDH podniku	2	0	2	0	0	0	0	0	0	0	0	0	0	0	0
- s účastí jednotek jiných	0	0	0	0	0	0	0	0	0	0	0	0	0	0	0

	41	42	43	44	45	Σ41-45	51	52	53	54	Σ51-54	61	71	81	Σ1-81
Zasahovalo jednotek	86	21	1042	4	18	1171	17	3439	20	54	3530	0	27	1050	11632
- z toho HZS ČR	77	18	917	2	18	1032	14	3077	11	47	3149	0	24	522	9846
- z toho HZS podniku	8	2	117	2	0	129	2	287	3	2	294	0	3	522	1141
- z toho SDH obcí	1	1	8	0	0	10	1	75	6	5	87	0	0	6	643
- z toho SDH podniku	0	0	0	0	0	0	0	0	0	0	0	0	0	0	2
- z toho jiné	0	0	0	0	0	0	0	0	0	0	0	0	0	0	0
Počet všech událostí	69	13	1008	3	10	1103	14	3261	17	53	3345	0	18	1025	10644
- s účastí j. HZS ČR	61	11	889	2	10	973	12	2945	11	47	3015	0	17	499	9110
- s účastí j. HZS podniku	8	2	117	2	0	129	2	287	3	2	294	0	3	522	1141
- s účastí j. SDH obcí	1	1	8	0	0	10	1	46	4	5	56	0	0	6	558
- s účastí j. SDH podniku	0	0	0	0	0	0	0	0	0	0	0	0	0	0	2
- s účastí jednotek jiných	0	0	0	0	0	0	0	0	0	0	0	0	0	0	0

Požáry s účastí jednotek (tab.: 16)

(počty, plochy, škody, uchráněné hodnoty, evakuováno, zachráněno)

Doba	Počet	Celk. plocha	Celk. škoda	Celkově uchráněno	Prům. plocha	Prům. škoda	Průměrně uchráněno	Prům. doba zpozorování	Evak.	Zachr.
[min]	01	[m ²]	[tis.Kč]	[tis.Kč]	[m ²]	[tis.Kč]	[tis.Kč]	[min:sec]		
0-7	1048	98 776,00	56 478,90	65 925,00	94,25	137,42	903,08	2 : 56	315	66
7,01-10	796	64 352,00	58 150,00	71 390,00	80,84	204,75	1 210,00	2 : 34	21	64
10,01-15	540	46 006,00	29 233,00	19 162,00	85,20	167,05	766,48	2 : 38	312	43
15,01-20	94	6 103,00	1 812,00	1 700,00	64,93	78,78	425,00	3 : 36	0	0
> 20	59	15 057,00	272,00	520,00	255,20	22,67	130,00	1 : 04	0	0
CELKEM	2537	230 294,00	145 945,90	158 697,00	90,77	161,27	961,80	2 : 44	648	173

Nepočítáno u událostí, kde není zadán jeden z časů, nejsou v souslednosti, či je čas zadán nekorektně, neúplně

Požáry s účastí jednotek - průměrné časy (tab.: 17a)

	Prům. doba [min, sec]	Průměr z počtu pož.
Průměrná doba mezi příjezdem a zahájením zásahu 1.jednotkou	0 min 40 sec	2331
Průměrná doba od zahájení zásahu první jednotkou do lokalizace	10 min 29 sec	2084
Průměrná doba od lokalizace do likvidace	13 min 39 sec	2429
Průměrná doba od ohlášení 1.jednotce do zahájení zásahu 1.jednotkou	9 min 30 sec	2332
Průměrná doba od zpozorování do ohlášení 1. jednotce	1 min 1 sec	2512
Průměrná doba od zpozorování do zahájení zásahu 1.jednotkou	10 min 32 sec	2326
Průměrná doba od příjezdu 1.jednotky do odjezdu 1.jednotky	23 min 21 sec	2556
Průměrná doba od příjezdu 1.jednotky do odjezdu poslední jednotky	24 min 15 sec	2550

Nepočítáno u událostí, kde není zadán jeden z časů, nejsou v souslednosti, či je čas zadán nekorektně, neúplně.

Technické zásahy - průměrné časy (tab.: 17b)

	Prům. doba [min, sec]	Průměr z počtu TZ
Průměrná doba mezi příjezdem a zahájením zásahu 1. jednotkou	0 min 38 sec	6556
Průměrná doba od ohlášení 1. jednotce do zahájení zásahu 1.jednotkou	9 min 28 sec	6552
Průměrná doba od příjezdu 1. jednotky do odjezdu 1. jednotky	26 min 13 sec	7077
Průměrná doba od příjezdu 1. jednotky do odjezdu poslední jednotky	26 min 46 sec	7067

Nepočítáno u událostí, kde není zadán jeden z časů, nejsou v souslednosti, či je čas zadán nekorektně, neúplně.

Informace o technických zásazích JPO HZS hl.m. Prahy (tab.: 17c)

Počet událostí	5062
Použití vzduchových dýchacích přístrojů	29
Použití kyslíkových dýchacích přístrojů	1
Použití protichemických obleků	16
Použití obleků proti sálavému teplu	13
Použití obleků protichemických rovnotlakých	29
Počet zásahů jednotek PO	5347
z toho - HZS ČR	5347
SDH obcí	0
HZS podniku	0
SDH podniku	0
jiné (a neurčené)	0
pro špatně zadané jednotky (Winbase)	0
Četnost zamoření	
povrchové vodní zdroje (vodní toky...)	4
kanalizace	10
zdroje pitné vody	0
podzemní vody	0
půda	4
pozemní komunikace (včetně metra)	146
vegetace, ovzduší	6
zvířata	0
osoby	1
materiál (včetně vnitřního zařízení bud.)	3
Průměrná doba zásahu celkem (min)	60
Průměrná doba zásahu jedné jednotky (min)	57
Hasičů celkem	34068
Průměrný počet hasičů na jednu jednotku	6,37
Průměrná vzdálenost k zásahu 1. zasahující	4,88
Celková spotřeba sorbentů	
sorbenty sypké	24216
sorbenty - tkaniny	159
Zraněných hasičů	2
Usmrcených hasičů	0
Potápěčská skupina	3
Lezecká skupina	19
Potápěčská i lezecká skupina	0

Činnosti JPO u zásahu - TOP 12 (tab.: 18a)

Legenda ke sloupcům:	DN - DOPRAVNÍ NEHODA	ŽP - ŽIVELNÍ POHROMA
P - POŽÁR	TH - Technická havárie (mimo UNL)	RHN - Radiační havárie a nehoda
PP - Planý poplach	UNL - Únik neb.chemické látky	OMU - Ostatní mimořádné události

POŘ.	ČINNOSTI JPO U ZÁSAHU	SUMA	P	DN	ŽP	ÚNL	TH	RHN	OMU	PP
1	Odstraňování úniků ropných látek - provozních náplní	1 625	20	740	2	834	28	0	0	1
2	Použití vysokotlaké vody - počet proudů	1 313	1 229	15	1	6	51	0	0	1
3	Vnikání do uzavřeného prostoru	1 093	180	2	3	2	900	0	0	6
4	Odstraňování překážek z komunikací aj.	1 015	13	251	479	12	260	0	0	0
5	Zásah ve výšce a nad volnou hloubkou	920	59	1	457	1	397	0	0	5
6	Použití vody dodávané proudem C	625	607	3	0	1	13	0	0	1
7	Jiné	610	103	39	167	27	241	0	5	28
8	Odstraňování následků dopravní nehody	552	2	500	5	26	19	0	0	0
9	Zajištění místa nehody	478	9	380	18	47	24	0	0	0
10	Odvětrání prostorů přirozené	436	329	0	1	29	68	0	1	8
11	Rozebírání konstrukcí	405	225	4	125	0	51	0	0	0
12	Použití jednoduchých hasicích prostředků	398	384	0	0	0	13	0	0	1

V TOP 12 je 9 470 případů činností, což představuje 38,9% celkového počtu

Technika JPO u zásahu - TOP 12 (tab.: 18b)

Legenda ke sloupcům:	DN - DOPRAVNÍ NEHODA	ŽP - ŽIVELNÍ POHROMA
P – POŽÁR	TH - Technická havárie (mimo UNL)	RHN - Radiační havárie a nehoda
PP - Planý poplach	UNL - Únik neb.chemické látky	OMU - Ostatní mimořádné události

POŘ.	TECHNIKA JPO U ZÁSAHU	SUMA	P	DN	ŽP	UNL	TH	RHN	OMU	PP
1	cisternová aut.stříkačka 24/x/x-xxx	9409	2647	1136	1099	918	2819	0	12	778
2	automobilový žebřík do 30 m/m-xxx	1875	452	6	593	3	744	0	0	77
3	cisternová aut.stříkačka 32/x/x-xxx	1117	885	15	46	5	92	0	1	73
4	automobilová stříkačka 24-xxx	946	402	60	85	80	270	0	0	49
5	cisternová aut.stříkačka 16/x/x-xxx	874	271	162	64	99	212	0	1	65
6	rychlý zásahový automobil-xxx	337	4	185	9	14	41	0	0	84
7	protiplynový automobil-xx	229	30	5	0	46	115	0	12	21
8	technický automobil-xx	213	36	42	11	55	53	0	1	15
9	automobilový žebřík nad 40 m/m-xxx	188	52	0	44	0	81	0	0	11
10	automobilový jeřáb x-xx	144	9	93	12	0	30	0	0	0
11	velitelský automobil - xx	143	83	11	1	6	35	0	0	7
12	dopravní automobil 16-xxx	98	10	2	53	5	23	0	0	5

V TOP 12 je 15 573 případů použití techniky, což představuje 96,9% celkového počtu

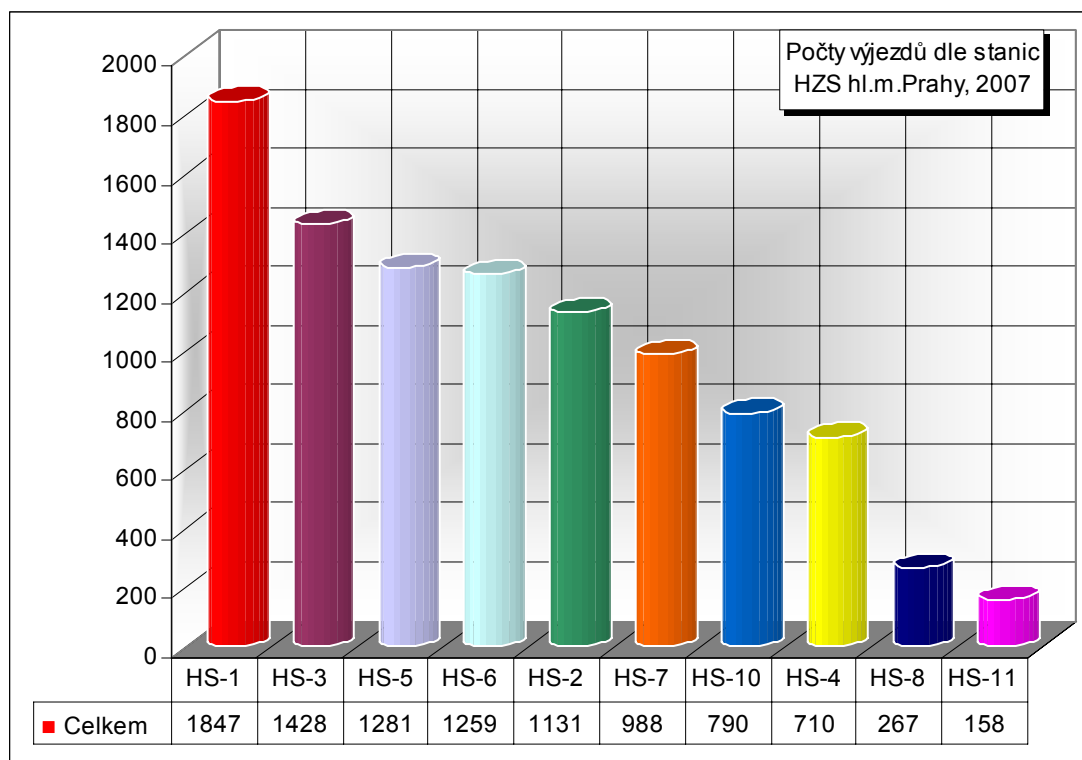
Spolupráce u zásahu (tab.: 19)

Legenda ke sloupcům	DN - DOPRAVNÍ NEHODA	ŽP - ŽIVELNÍ POHROMA
P - POŽÁR	21 - DN - silniční	31 - ŽP - převažující povodeň, záplava
12 - P - s účastí jednotky	22 - DN - silniční hromadná	32 - ŽP - převažující sníh, námrazy
19 - P - bez účasti jednotky	23 - DN - železniční (vč. metra)	33 - ŽP - převažující větrná smršť
	24 - DN - letecká	34 - ŽP - sesuv půdy
	25 - DN - ostatní	35 - ŽP - ostatní (např. zemětřesení)
UNL - Únik nebezpečné chem.látky	TH - Technická havárie (mimo UNL)	RHN - Radiační havárie a nehoda
41 - UNL - únik plynu/aerosolu	51 - TH - technická havárie	61 - Radiační havárie a nehoda
42 - UNL - únik kapaliny (mimo rop. produktů)	52 - TH - technická pomoc	OMU - Ostatní mimořádné události
43 - UNL - únik ropných produktů	53 - TH - technologická pomoc	71 - Ostat.mim.události (epidemie, nákazy aj.)
44 - UNL - únik pevné látky	54 - TH - ostatní pomoc	PP - Planý poplach
45 - UNL - únik ostatní (vč.jiné než chemické)		81 - Planý poplach

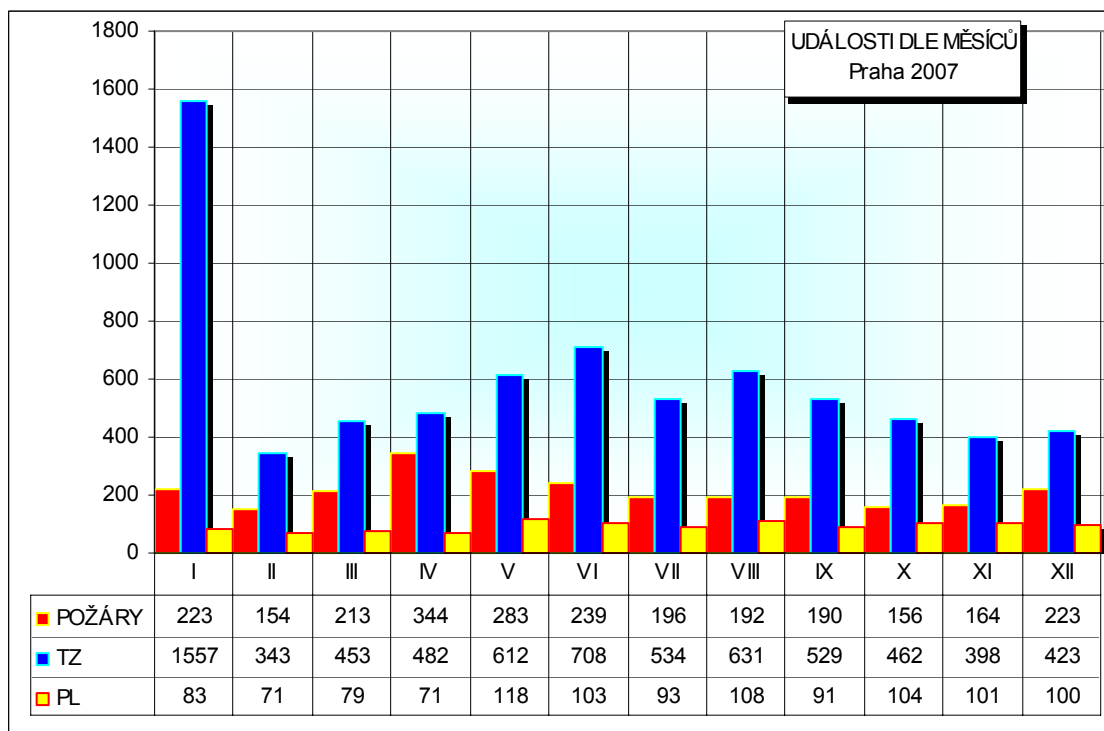
	12	19	Σ12-19	21	22	23	24	25	Σ21-25	31	32	33	34	35	Σ31-35
Policie ČR	1001	0	1001	948	25	9	1	0	983	3	6	39	1	0	49
Zdravotnická záchranná služba	114	0	114	300	16	9	2	0	327	0	0	1	0	0	1
Armáda ČR-voj.záchran.útvary	0	0	0	0	0	0	0	0	0	0	0	0	0	0	0
Armáda ČR-jiné	2	0	2	2	0	0	0	0	2	0	0	3	0	0	3
Obecní policie	141	0	141	35	1	0	0	0	36	0	11	24	0	1	36
Hygienická služba	0	0	0	0	0	0	0	0	0	0	0	0	0	0	0
Báňská záchranná služba	0	0	0	0	0	0	0	0	0	0	0	0	0	0	0
Občanská sdružení v IZS	0	0	0	0	0	0	0	0	0	0	0	0	0	0	0
Pohotovostní sl.el.rozvod.závodů	24	0	24	3	1	0	0	0	4	1	0	1	0	0	2
Plynárenská pohotovostní služba	12	0	12	2	0	0	0	0	2	0	0	0	0	0	0
Vodárenská pohotovostní služba	1	0	1	0	0	0	0	0	0	2	0	0	0	0	2
Teplárenská pohotovostní služba	1	0	1	0	0	0	0	0	0	0	0	0	0	0	0
Státní úřad pro jader.bezpečnost	0	0	0	0	0	0	0	0	0	0	0	0	0	0	0
Ostatní ústřední orgány st.správy	0	0	0	0	0	0	0	0	0	0	0	0	0	0	0
Firmy sdružené pod TRINS	0	0	0	0	0	0	0	0	0	0	0	0	0	0	0
Obecní zastupitelstvo	2	0	2	0	0	0	0	0	0	0	0	1	0	0	1
Ostatní územní orgány st.správy	2	0	2	0	0	0	0	0	0	1	0	0	0	0	1
Podniky, firmy	14	0	14	23	7	0	0	0	30	0	0	3	0	0	3
Místní služby	5	0	5	6	0	1	0	0	7	0	0	0	0	0	0
Česká inspekce živ.prostředí	1	0	1	1	0	0	0	0	1	0	0	0	0	0	0
Ostatní subjekty(název)	0	0	0	0	0	0	0	0	0	0	0	0	0	0	0
CELKEM	1320	0	1320	1320	50	19	3	0	1392	7	17	72	1	1	98

	41	42	43	44	45	Σ41-45	51	52	53	54	Σ51-54	61	71	81	Σ1-81
Policie ČR	22	5	267	0	6	300	5	1177	3	3	1188	0	11	83	3615
Zdravotnická záchranná služba	11	0	1	0	0	12	4	578	1	28	611	0	2	12	1079
Armáda ČR-voj.záchran.útvary	0	0	0	0	0	0	0	0	0	0	0	0	0	0	0
Armáda ČR-jiné	0	0	3	0	0	3	0	2	0	0	2	0	0	0	12
Obecní policie	1	1	168	0	2	172	0	224	3	0	227	0	4	8	624
Hygienická služba	0	0	0	0	0	0	0	1	0	0	1	0	0	0	1
Báňská záchranná služba	0	0	0	0	0	0	0	0	0	0	0	0	0	0	0
Občanská sdružení v IZS	0	0	0	0	0	0	0	0	0	0	0	0	0	0	0
Pohotovostní sl.el.rozvod.závodů	0	0	0	0	0	0	0	16	0	0	16	0	0	0	46
Plynárenská pohotovostní služba	20	0	0	0	0	20	0	17	0	0	17	0	0	1	52
Vodárenská pohotovostní služba	0	0	0	0	0	0	0	10	0	0	10	0	0	1	14
Teplárenská pohotovostní služba	0	0	0	0	0	0	0	2	0	0	2	0	0	0	3
Státní úřad pro jader.bezpečnost	0	0	0	0	0	0	0	0	0	0	0	0	0	0	0
Ostatní ústřední orgány st.správy	0	0	4	0	0	4	0	0	0	0	0	0	0	0	4
Firmy sdružené pod TRINS	0	0	0	0	0	0	0	1	0	0	1	0	0	0	1
Obecní zastupitelstvo	0	0	6	0	0	6	0	3	0	0	3	0	0	0	12
Ostatní územní orgány st.správy	0	0	4	0	4	8	0	2	0	0	2	0	0	0	13
Podniky, firmy	0	0	9	0	5	14	0	19	0	1	20	0	0	2	83
Místní služby	0	0	5	0	0	5	0	17	0	0	17	0	0	1	35
Česká inspekce živ.prostředí	0	0	3	0	1	4	0	3	0	0	3	0	0	0	9
Ostatní subjekty(název)	0	0	0	0	0	0	0	0	0	0	0	0	0	0	0
CELKEM	54	6	470	0	18	548	9	2072	7	32	2120	0	17	108	5603

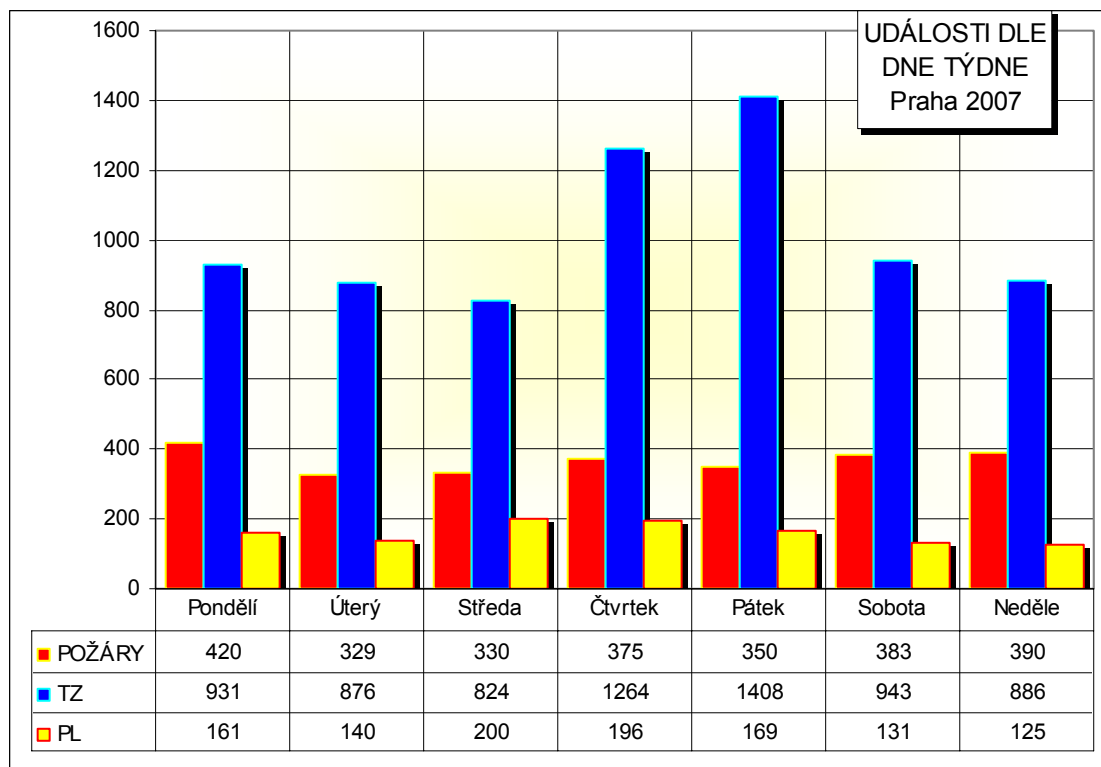
Počty výjezdů dle stanic 2007 (tab.: 20)



UDÁLOSTI DLE MĚSÍCŮ (tab.: 21)



UDÁLOSTI DLE DNE TÝDNE (tab.: 22)



UDÁLOSTI DLE HODIN DNE (tab.: 23)

