

STATISTICKÁ ROČENKA

2014

HASIČSKÝ ZÁCHRANNÝ SBOR

Pardubického kraje



V Pardubicích únor 2015

Obsah

1. Události	3
1.1 Souhrnné informace o událostech	3
1.2 Porovnání počtu událostí v letech 2013 a 2014	3
1.3 Souhrnné informace o událostech	4
1.4 Souhrnné informace o událostech po územních odborech	5
1.5 Události s účastí HZS ČR	6
1.6 Počet událostí podle vzniku v jednotlivých měsících	6
1.7 Počet událostí podle dne vzniku.....	7
1.8 Počet událostí podle hodiny vzniku.....	8
2. Zásahy	9
2.1 Přehled o zásazích jednotek PO dle územních odborů	9
2.2 Souhrnné informace o osobách u zásahu	9
2.3 Zásahy jednotek HZS kraje.....	9
2.4 Zásahy jednotek SDH obcí na okresu Chrudim.....	10
2.5 Zásahy jednotek SDH obcí a HZS podniků na okresu Pardubice	11
2.6 Zásahy jednotek SDH obcí na okresu Svitavy	12
2.7 Zásahy jednotek SDH obcí, HZS a SDH podniků na okresu Ústí nad Orlicí	13
2.8 Spolupráce u zásahu.....	14
3. Požáry.....	15
3.1 Souhrnné informace o požárech	15
3.2 Počet požárů podle územních odborů	15
3.3 Vývoj počtu požárů a jejich následků v letech 2010-2014	16
3.4 Počet požárů v měsících	17
3.5 Počet požárů a přímé škody podle způsobu uzavření požáru.....	17
3.6 Důvody planého poplachu.....	17
5. Jednotky požární ochrany.....	18
5.1 Celkové shrnutí.....	18
5.2 Počet jednotek požární ochrany u událostí.....	18
5.3 Informace o jednotkách	18
6. Telefonní centrum tísňového volání 112	19
6.1 Statistický přehled činnosti TCTV 112 Pardubického kraje	19
6.2 Počet odeslaných datových vět na ostatní TCTV.....	19
7. Grafické porovnání s ostatními HZS krajů.....	20
7.1 Podíl krajů na celkovém počtu zásahů	20
7.2 Tísňová volání na TCTV 112	20
8. Přílohy	21
8.1 Rejstřík pojmů.....	21
8.2 Typy a podtypy událostí	21

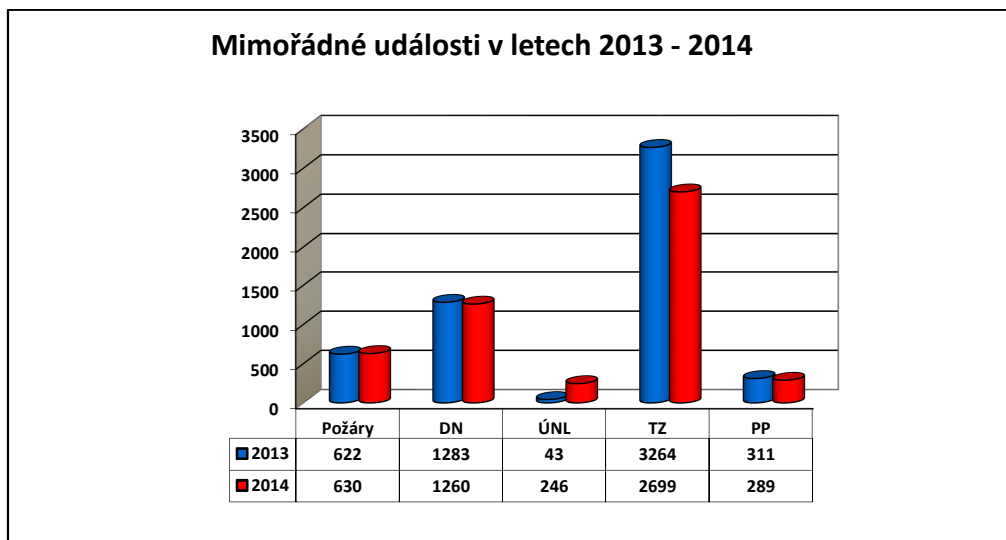
1. Události

1.1 Souhrnné informace o událostech

Typ události	počet	tj. v %
Požár (P)		
Požár	604	11,79
Požár bez účasti JPO	26	0,51
Dopravní nehoda (DN)		
Dopravní nehoda silniční	1213	23,67
Dopravní nehoda silniční hromadná	2	0,04
Dopravní nehoda železniční	32	0,62
Dopravní nehoda letecká	2	0,04
Dopravní nehoda - ostatní	11	0,21
Únik nebezpečné chemické látky (UNL)		
Únik plynu/aerosolu	35	0,68
Únik kapaliny (mimo ropných produktů)	9	0,18
Únik ropných produktů	197	3,83
Únik pevné látky	0	0,00
Únik nebezpečné chem. látky - ostatní (včetně jiné než chemické)	5	0,12
Technická havárie (TH)		
Technická havárie	0	0,00
Technická pomoc	2143	41,82
Technologická pomoc	25	0,49
Ostatní pomoc	529	10,32
Radiační havárie a nehoda (RHN)		
Radiační havárie a nehoda	0	0,00
Ostatní mimořádné události (OMU)		
Ostatní mimořádné události (epidemie, nákazy a jiné)	2	0,04
Planý poplach (PP)		
Planý poplach	289	5,64
CELKEM	5124	

1.2 Porovnání počtu událostí v letech 2013 a 2014

Typ události	2013	2014	Změna v počtu	Změna v %
Požáry	622	630	+ 8	+ 1,29
Dopravní nehody	1283	1260	- 23	- 1,79
Úniky nebezpečných látek	43	246	+ 203	+ 472,09
Technické a technologické zásahy	3264	2699	- 565	- 17,31
Plané poplachy	311	289	- 22	- 7,07
CELKEM	5523	5124	- 399	- 7,22



1.3 Souhrnné informace o událostech

Legenda ke sloupcům

P – POŽÁR

12 – P – s účastí jednotky

19 – P – bez účasti jednotky

DN – DOPRAVNÍ NEHODA

21 – DN – silniční

22 – DN – silniční hromadná

23 – DN – železniční

24 – DN – letecká

25 – DN – ostatní

	12	19	Σ12-19	21	22	23	24	25	Σ21-25
Počet událostí	604	26	630	1213	2	32	2	11	1260
- s vícenásobným zásahem	0	0	0	1	0	0	0	0	1
Počet usmrčených osob	2	0	2	25	0	11	2	0	38
Počet usmrčených hasičů - HZS	0	0	0	0	0	0	0	0	0
Počet usmrčených hasičů - SDH	0	0	0	0	0	0	0	0	0
Počet usmrčených osob - jiná složka IZS	0	0	0	0	0	0	0	0	0
Počet zraněných osob	40	2	42	952	0	11	0	2	965
Počet zraněných hasičů - HZS	6	0	6	2	0	1	0	0	3
Počet zraněných hasičů - SDH	7	0	7	3	0	0	0	0	3
Počet zraněných hasičů - neurčená JPO	0	0	0	0	0	0	0	0	0
Počet zraněných osob - jiná složka IZS	0	0	0	0	0	0	0	0	0
Počet evakuovaných osob	276	0	276	24	0	307	0	0	331
Počet zachráněných osob	49	0	49	480	0	6	0	2	488
Počet zásahů všech jednotek PO	1293	0	1293	1589	3	62	5	13	1672
Počet vícenásobných zásahů	0	0	0	4	0	0	0	0	4
- zasahujících hasičů	7180	0	7180	6706	14	314	17	51	7102
Počet zásahů jednotek HZS	618	0	618	1311	2	24	3	9	1349
- s vícenásobným zásahem	0	0	0	4	0	0	0	0	4
- zasahujících hasičů	3040	0	3040	5234	11	117	7	36	5405
Počet zásahů jednotek SDH obcí	637	0	637	223	0	5	1	3	232
- s vícenásobným zásahem	0	0	0	0	0	0	0	0	0
- zasahujících hasičů	3978	0	3978	1269	0	31	2	12	1314
Počet zásahů jednotek HZS podniků	37	0	37	55	1	33	1	0	90
- s vícenásobným zásahem	0	0	0	0	0	0	0	0	0
- zasahujících hasičů	161	0	161	203	3	166	8	0	380
Počet zásahů jednotek SDH podniků	0	0	0	0	0	0	0	1	1
- s vícenásobným zásahem	0	0	0	0	0	0	0	0	0
- zasahujících hasičů	0	0	0	0	0	0	0	3	3
Počet zásahů ostatních jednotek	0	0	0	0	0	0	0	0	0
- s vícenásobným zásahem	0	0	0	0	0	0	0	0	0
- zasahujících hasičů	0	0	0	0	0	0	0	0	0
Počet zásahů neurčených jednotek	1	0	1	0	0	0	0	0	0
- s vícenásobným zásahem	0	0	0	0	0	0	0	0	0
- zasahujících hasičů	1	0	1	0	0	0	0	0	0



Legenda ke sloupcům

UNL – Únik nebezpečné chemické látky

- 31 – UNL – únik plynu/aerosolu
- 32 – UNL – únik kapaliny (mimo ropných produktů)
- 33 – UNL – únik ropných produktů
- 34 – UNL – únik pevné látky
- 35 – UNL – únik ostatní (včetně jiné než chemické)

TH – Technická havárie (mimo UNL)

- 41 – TH – technická havárie
- 42 – TH – technická pomoc
- 43 – TH – technologická pomoc
- 44 – TH – ostatní pomoc

RHN – Radiační havárie a nehoda

- 51 – Radiační havárie a nehoda
- OMU – Ostatní mimořádné události**
- 61 – Ostatní mimořádné události (např. epidemie)
- PP – Planý poplach**
- 71 – Planý poplach

	41	42	43	44	45	Σ41-45	51	52	53	54	Σ51-54	61	71	81	CELKEM
Počet událostí	35	9	197	0	5	246	0	2143	25	529	2697	0	2	289	5124
- s vícenásobným zásahem	0	0	0	0	0	0	0	14	0	3	17	0	0	0	18
Počet usmrcených osob	0	0	0	0	0	0	0	59	0	19	78	0	0	0	118
Počet usmrcených hasičů - HZS	0	0	0	0	0	0	0	0	0	0	0	0	0	0	0
Počet usmrcených hasičů - SDH	0	0	0	0	0	0	0	0	0	0	0	0	0	0	0
Počet usmrcených osob - jiná složka IZS	0	0	0	0	0	0	0	0	0	0	0	0	0	0	0
Počet zraněných osob	15	0	0	0	0	15	0	193	0	440	633	0	1	0	1656
Počet zraněných hasičů - HZS	0	0	0	0	0	0	0	5	0	1	6	0	0	0	15
Počet zraněných hasičů - SDH	0	0	0	0	0	0	0	1	0	0	1	0	0	0	11
Počet zraněných hasičů - neurčená JPO	0	0	0	0	0	0	0	0	0	0	0	0	0	0	0
Počet zraněných osob - jiná složka IZS	0	0	0	0	0	0	0	0	0	0	0	0	0	0	0
Počet evakuovaných osob	5	0	0	0	10	15	0	126	0	114	240	0	0	20	882
Počet zachráněných osob	6	0	0	0	0	6	0	383	0	465	848	0	1	0	1392
Počet zásahů všech jednotek PO	55	13	223	0	9	300	0	2542	36	607	3185	0	3	345	6798
Počet vícenásobných zásahů	0	0	0	0	0	0	0	129	0	21	150	0	0	0	154
- zasahujících hasičů	294	51	917	0	42	1304	0	9370	196	2467	12033	0	25	1674	29318
Počet zásahů jednotek HZS	38	11	178	0	6	233	0	1739	19	488	2246	0	2	242	4690
- s vícenásobným zásahem	0	0	0	0	0	0	0	25	0	6	31	0	0	0	35
- zasahujících hasičů	176	36	726	0	27	965	0	6243	81	1923	8247	0	17	1183	18857
Počet zásahů jednotek SDH obcí	16	1	32	0	2	51	0	631	8	84	723	0	1	67	1711
- s vícenásobným zásahem	0	0	0	0	0	0	0	103	0	15	118	0	0	0	118
- zasahujících hasičů	106	5	138	0	11	260	0	2608	54	409	3071	0	8	359	8990
Počet zásahů jednotek HZS podniků	1	1	7	0	0	9	0	167	9	34	210	0	0	36	382
- s vícenásobným zásahem	0	0	0	0	0	0	0	1	0	0	1	0	0	0	1
- zasahujících hasičů	12	10	37	0	0	59	0	502	61	135	698	0	0	132	1430
Počet zásahů jednotek SDH podniků	0	0	5	0	1	6	0	5	0	0	5	0	0	0	12
- s vícenásobným zásahem	0	0	0	0	0	0	0	0	0	0	0	0	0	0	0
- zasahujících hasičů	0	0	14	0	4	18	0	17	0	0	17	0	0	0	38
Počet zásahů ostatních jednotek	0	0	0	0	0	0	0	0	0	0	0	0	0	0	0
- s vícenásobným zásahem	0	0	0	0	0	0	0	0	0	0	0	0	0	0	0
- zasahujících hasičů	0	0	0	0	0	0	0	0	0	0	0	0	0	0	0
Počet zásahů neurčených jednotek	0	0	1	0	0	1	0	0	0	1	1	0	0	0	3
- s vícenásobným zásahem	0	0	0	0	0	0	0	0	0	0	0	0	0	0	0
- zasahujících hasičů	0	0	2	0	0	2	0	0	0	0	0	0	0	0	3

1.4 Souhrnné informace o událostech po územních odborech

Legenda ke sloupcům

P – POŽÁR

- 12 – P – s účastí jednotky
- 19 – P – bez účasti jednotky

DN – DOPRAVNÍ NEHODA

- 21 – DN – silniční
- 22 – DN – silniční hromadná
- 23 – DN – železniční
- 24 – DN – letecká
- 25 – DN – ostatní

OKRES, KRAJ	12	19	Σ12-19	21	22	23	24	25	Σ21-25
Chrudim	124	4	128	274	0	2	0	3	279
Pardubice	212	11	223	259	1	14	1	4	279
Svitavy	119	5	124	295	0	6	0	3	304
Ústí nad Orlicí	149	6	155	385	1	10	1	1	398
Pardubický kraj	604	26	630	1213	2	32	2	11	1260

Legenda ke sloupcům

UNL – Únik nebezpečné chemické látky

- 31 – UNL – únik plynu/aerosolu
- 32 – UNL – únik kapaliny (mimo ropných produktů)
- 33 – UNL – únik ropných produktů
- 34 – UNL – únik pevné látky
- 35 – UNL – únik ostatní (včetně jiné než chemické)

TH – Technická havárie (mimo UNL)

- 41 – TH – technická havárie
- 42 – TH – technická pomoc
- 43 – TH – technologická pomoc
- 44 – TH – ostatní pomoc

RHN – Radiční havárie a nehoda

- 51 – Radiční havárie a nehoda

OMU – Ostatní mimořádné události

- 61 – Ostatní mimořádné události (např. epidemie)

PP – Planý poplach

- 71 – Planý poplach

OKRES, KRAJ	41	42	43	44	45	Σ41-45	51	52	53	54	Σ51-54	61	71	81	CELKEM
Chrudim	8	2	41	0	1	52	0	463	3	94	560	0	0	35	1054
Pardubice	13	4	37	0	0	54	0	413	10	156	579	0	2	97	1234
Svitavy	7	2	54	0	3	66	0	569	0	114	683	0	0	80	1257
Ústí nad Orlicí	7	1	65	0	1	74	0	698	12	165	875	0	0	77	1579
Pardubický kraj	35	9	197	0	5	246	0	2143	25	529	2697	0	2	289	5124

1.5 Události s účastí HZS ČR

ÚZEMNÍ ODBOR, KRAJ	Požáry	Průměr /km/	Průměr /hod./	Technické zásahy	Průměr /km/	Průměr /hod./	Plané poplachy	Průměr /km/	Průměr /hod./
Chrudim	124	3,8560	1 hod 56 min	891	5,8288	1 hod 12 min	35	4	0 hod 31 min
Pardubice	212	5,2830	1 hod 24 min	914	5,9584	1 hod 0 min	97	4,4731	0 hod 19 min
Svitavy	119	4,4202	2 hod 0 min	1053	5,9601	1 hod 21 min	80	3,9744	0 hod 37 min
Ústí nad Orlicí	149	3,9533	2 hod 14 min	1347	5,2088	1 hod 13 min	77	3,9583	0 hod 25 min
Pardubický kraj	604			4205			289		

1.6 Počet událostí podle vzniku v jednotlivých měsících

Legenda ke sloupcům

P – POŽÁR

- 12 – P – s účastí jednotky
- 19 – P – bez účasti jednotky

DN – DOPRAVNÍ NEHODA

- 21 – DN – silniční
- 22 – DN – silniční hromadná
- 23 – DN – železniční
- 24 – DN – letecká
- 25 – DN – ostatní

	12	19	Σ12-19	21	22	23	24	25	Σ21-25
Leden	42	2	44	88	0	3	0	1	92
Únor	43	1	44	73	0	1	0	1	75
Březen	90	7	97	84	0	4	0	3	91
Duben	50	3	53	80	0	3	1	1	85
Květen	35	2	37	98	0	1	0	1	100
Červen	44	2	46	106	0	4	0	1	111
Červenec	75	1	76	126	0	1	0	2	129
Srpen	45	2	47	109	0	2	1	0	112
Září	44	0	44	119	0	4	0	0	123
Říjen	38	3	41	119	0	4	0	1	124
Listopad	46	1	47	73	0	2	0	0	75
Prosinec	52	2	54	138	2	3	0	0	143
CELKEM	604	26	630	1213	2	32	2	11	1260

Legenda ke sloupcům

UNL – Únik nebezpečné chemické látky

- 31 – UNL – únik plynu/aerosolu
- 32 – UNL – únik kapaliny (mimo ropných produktů)
- 33 – UNL – únik ropných produktů
- 34 – UNL – únik pevné látky
- 35 – UNL – únik ostatní (včetně jiné než chemické)

TH – Technická havárie (mimo UNL)

- 41 – TH – technická havárie
- 42 – TH – technická pomoc
- 43 – TH – technologická pomoc
- 44 – TH – ostatní pomoc

RHN – Radiační havárie a nehoda

- 51 – Radiační havárie a nehoda
- OMU – Ostatní mimořádné události**
- 61 – Ostatní mimořádné události (např. epidemie)
- PP – Planý poplach**
- 71 – Planý poplach

	41	42	43	44	45	Σ41-45	51	52	53	54	Σ51-54	61	71	81	CELKEM
Leden	0	0	5	0	1	6	0	163	2	44	209	0	0	21	372
Únor	2	0	11	0	0	13	0	140	2	29	171	0	0	22	325
Březen	3	2	23	0	1	29	0	129	2	45	176	0	0	16	409
Duben	2	0	16	0	0	18	0	152	1	40	193	0	0	27	376
Květen	2	2	25	0	1	30	0	272	2	57	331	0	0	24	522
Červen	3	1	21	0	0	25	0	154	4	41	199	0	0	31	412
Červenec	2	3	22	0	1	28	0	227	1	50	278	0	0	21	532
Srpen	2	1	14	0	1	18	0	213	2	40	255	0	0	21	453
Září	2	0	18	0	0	20	0	150	4	48	202	0	1	30	420
Říjen	9	0	18	0	0	27	0	114	4	49	167	0	0	31	390
Listopad	5	0	14	0	0	19	0	129	0	40	169	0	0	23	333
Prosinec	3	0	10	0	0	13	0	300	1	46	347	0	1	22	580
CELKEM	35	9	197	0	5	246	0	2143	25	529	2697	0	2	289	5124

1.7 Počet událostí podle dne vzniku

Legenda ke sloupcům

P – POŽÁR

- 12 – P – s účastí jednotky
- 19 – P – bez účasti jednotky

DN – DOPRAVNÍ NEHODA

- 21 – DN – silniční
- 22 – DN – silniční hromadná
- 23 – DN – železniční
- 24 – DN – letecká
- 25 – DN – ostatní

	12	19	Σ12-19	21	22	23	24	25	Σ21-25
Pondělí	87	2	89	201	1	6	0	0	208
Úterý	66	4	70	150	0	4	0	0	154
Středa	86	3	89	164	0	5	0	0	169
Čtvrtek	90	4	94	166	0	1	0	4	171
Pátek	84	3	87	220	1	8	1	3	233
Sobota	101	3	104	166	0	4	1	2	173
Neděle	90	7	97	146	0	4	0	2	152
CELKEM	604	26	630	1213	2	32	2	11	1260

Legenda ke sloupcům

UNL – Únik nebezpečné chemické látky

- 31 – UNL – únik plynu/aerosolu
- 32 – UNL – únik kapaliny (mimo ropných produktů)
- 33 – UNL – únik ropných produktů
- 34 – UNL – únik pevné látky
- 35 – UNL – únik ostatní (včetně jiné než chemické)

TH – Technická havárie (mimo UNL)

- 41 – TH – technická havárie
- 42 – TH – technická pomoc
- 43 – TH – technologická pomoc
- 44 – TH – ostatní pomoc

RHN – Radiační havárie a nehoda

- 51 – Radiační havárie a nehoda
- OMU – Ostatní mimořádné události**
- 61 – Ostatní mimořádné události (např. epidemie)
- PP – Planý poplach**
- 71 – Planý poplach

	41	42	43	44	45	Σ41-45	51	52	53	54	Σ51-54	61	71	81	CELKEM
Pondělí	5	0	35	0	0	40	0	365	3	77	445	0	0	39	821
Úterý	4	2	21	0	1	28	0	327	6	75	408	0	0	47	707
Středa	6	1	32	0	0	39	0	275	4	68	347	0	1	40	685
Čtvrtek	3	3	38	0	3	47	0	294	2	80	376	0	0	41	729
Pátek	3	2	25	0	0	30	0	311	4	82	397	0	1	41	789
Sobota	7	0	27	0	1	35	0	292	5	64	361	0	0	45	718
Neděle	7	1	19	0	0	27	0	279	1	83	363	0	0	36	675
CELKEM	35	9	197	0	5	246	0	2143	25	529	2697	0	2	289	5124

1.8 Počet událostí podle hodiny vzniku

Legenda ke sloupcům

P – POŽÁR

12 – P – s účastí jednotky
19 – P – bez účasti jednotky

DN – DOPRAVNÍ NEHODA

21 – DN – silniční
22 – DN – silniční hromadná
23 – DN – železniční
24 – DN – letecká
25 – DN – ostatní

	12	19	Σ12-19	21	22	23	24	25	Σ21-25
00 – 01 HOD	23	0	23	27	0	1	0	0	28
01 – 02 HOD	19	0	19	21	0	0	0	0	21
02 – 03 HOD	19	0	19	13	0	0	0	1	14
03 – 04 HOD	18	0	18	19	0	0	0	0	19
04 – 05 HOD	9	0	9	12	0	2	0	0	14
05 – 06 HOD	11	0	11	40	0	1	0	0	41
06 – 07 HOD	16	0	16	58	0	0	0	0	58
07 – 08 HOD	13	0	13	64	0	2	0	0	66
08 – 09 HOD	7	3	10	70	0	5	0	0	75
09 – 10 HOD	15	4	19	59	0	1	0	3	63
10 – 11 HOD	22	4	26	56	0	4	0	0	60
11 – 12 HOD	31	2	33	56	0	3	1	0	60
12 – 13 HOD	29	4	33	56	0	1	0	2	59
13 – 14 HOD	39	1	40	62	0	1	0	2	65
14 – 15 HOD	44	0	44	98	0	1	0	0	99
15 – 16 HOD	42	4	46	95	0	1	1	1	98
16 – 17 HOD	39	2	41	80	0	1	0	0	81
17 – 18 HOD	43	1	44	82	1	1	0	1	85
18 – 19 HOD	38	0	38	64	0	2	0	0	66
19 – 20 HOD	25	0	25	43	1	2	0	0	46
20 – 21 HOD	29	0	29	46	0	0	0	0	46
21 – 22 HOD	22	1	23	33	0	0	0	1	34
22 – 23 HOD	28	0	28	34	0	3	0	0	37
23 – 24 HOD	23	0	23	25	0	0	0	0	25
CELKEM	604	26	630	1213	2	32	2	11	1260

Legenda ke sloupcům

UNL – Únik nebezpečné chemické látky

31 – UNL – únik plynu/aerosolu
32 – UNL – únik kapaliny (mimo ropných produktů)
33 – UNL – únik ropných produktů
34 – UNL – únik pevné látky
35 – UNL – únik ostatní (včetně jiných než chemické)

TH – Technická havárie (mimo UNL)

41 – TH – technická havárie
42 – TH – technická pomoc
43 – TH – technologická pomoc
44 – TH – ostatní pomoc

RHN – Radiační havárie a nehoda

51 – Radiační havárie a nehoda

OMU – Ostatní mimořádné události

61 – Ostatní mimořádné události (např. epidemie)

PP – Planý poplach

71 – Planý poplach

	41	42	43	44	45	Σ41-45	51	52	53	54	Σ51-54	61	71	81	CELKEM
00 – 01 HOD	0	0	1	0	0	1	0	21	1	11	33	0	0	10	95
01 – 02 HOD	0	0	1	0	0	1	0	29	1	10	40	0	0	9	90
02 – 03 HOD	0	0	3	0	0	3	0	23	0	7	30	0	0	4	70
03 – 04 HOD	0	0	2	0	0	2	0	21	1	9	31	0	0	5	75
04 – 05 HOD	0	0	1	0	0	1	0	44	1	5	50	0	0	7	81
05 – 06 HOD	0	0	6	0	0	6	0	35	0	10	45	0	0	6	109
06 – 07 HOD	0	0	8	0	0	8	0	47	0	10	57	0	0	14	153
07 – 08 HOD	3	0	7	0	0	10	0	75	2	26	103	0	0	16	208
08 – 09 HOD	1	1	10	0	0	12	0	127	0	39	166	0	0	16	279
09 – 10 HOD	1	0	12	0	0	13	0	122	1	41	164	0	0	14	273
10 – 11 HOD	3	0	15	0	1	19	0	155	0	41	196	0	0	17	318
11 – 12 HOD	3	1	15	0	0	19	0	117	1	23	141	0	0	23	276
12 – 13 HOD	2	1	13	0	0	16	0	115	0	39	154	0	1	17	280
13 – 14 HOD	2	1	7	0	0	10	0	131	0	35	166	0	0	16	297
14 – 15 HOD	2	0	16	0	0	18	0	172	3	30	205	0	0	19	385
15 – 16 HOD	2	1	15	0	2	20	0	133	1	28	162	0	0	12	338
16 – 17 HOD	2	0	8	0	0	10	0	148	3	28	179	0	1	13	325
17 – 18 HOD	3	3	15	0	0	21	0	121	2	30	153	0	0	15	318
18 – 19 HOD	2	1	10	0	0	13	0	112	2	25	139	0	0	10	266
19 – 20 HOD	1	0	11	0	1	13	0	120	5	21	146	0	0	18	248
20 – 21 HOD	3	0	9	0	1	13	0	93	0	17	110	0	0	8	206
21 – 22 HOD	1	0	8	0	0	9	0	73	1	21	95	0	0	11	172
22 – 23 HOD	3	0	2	0	0	5	0	59	0	13	72	0	0	5	147
23 – 24 HOD	1	0	2	0	0	3	0	50	0	10	60	0	0	4	115
CELKEM	35	9	197	0	5	246	0	2143	25	529	2697	0	2	289	5 124

2. Zásahy

2.1 Přehled o zásazích jednotek PO dle územních odborů

ÚZEMNÍ ODBOR, KRAJ	HZS ČR	SDH obcí	HZS podniků	SDH podniků	jiné jednotky	zásahy CELKEM
Chrudim	987	488	4	0	0	1479
Pardubice	1161	246	98	0	3	1508
Svitavy	1217	440	38	0	0	1695
Ústí nad Orlicí	1325	537	242	12	0	2116
Pardubický kraj	4690	1711	382	12	3	6798

2.2 Souhrnné informace o osobách u zásahu

Legenda ke sloupcům

- 01 – Suma usmrcených osob
 02 – Suma usmrcených hasičů
 03 – Suma zraněných osob

- 04 – Suma zraněných hasičů profesionálních
 05 – Suma zraněných hasičů dobrovolných
 06 – Suma evakuovaných osob
 07 – Suma zachráněných osob

ÚZEMNÍ ODBOR, KRAJ	1	2	3	4	5	6	7
Chrudim	18	0	346	7	4	131	309
Pardubice	36	0	483	2	1	491	417
Svitavy	34	0	316	4	0	79	252
Ústí nad Orlicí	30	0	511	2	6	181	414
Pardubický kraj	118	0	1656	15	11	882	1392

2.3 Zásahy jednotek HZS kraje

EVČ	Jednotka	Požáry	Dopravní nehody	Úniky neb. látek	Technické zásahy	Plané poplachy	Celkem zásahů
531010	Stanice Chrudim	54	143	28	189	18	432
531011	Stanice Hlinsko	45	92	17	170	9	333
531012	Stanice Seč	21	42	5	110	3	181
532010	Stanice Pardubice	160	154	43	341	70	768
532011	Stanice Přelouč	37	41	5	106	4	193
532012	Stanice Holice	19	87	6	84	6	202
533010	Stanice Svítavy	42	134	23	200	16	415
533011	Stanice Moravská Třebová	26	70	20	153	15	284
533012	Stanice Polička	22	54	8	116	16	216
533013	Stanice Litomyšl	35	83	15	115	29	277
534010	Stanice Ústí nad Orlicí	37	147	19	201	18	422
534011	Stanice Lanškroun	30	62	8	95	8	203
534012	Stanice Králíky	19	56	4	86	2	167
534013	Stanice Žamberk	30	57	16	83	9	195
534014	Stanice Vysoké Mýto	34	112	15	192	21	374
	CELKEM	611	1334	232	2241	244	4662

2.4 Zásahy jednotek SDH obcí na okresu Chrudim

EVČ	Jednotka	Požáry	Dopravní nehody	Úniky neb. látek	Technické zásahy	Plané poplachy	Celkem zásahů
531301	Bělá - Luže	1	0	0	0	0	1
531200	Běstvina	0	0	0	2	0	2
531473	Blatno - Hlinsko	6	0	0	0	1	7
531203	Dědová	1	0	0	0	0	1
531320	Hamry	1	0	0	0	0	1
531100	Heřmanův Městec	13	15	2	21	1	52
531340	Hlína - Horka	2	0	0	0	0	2
531116	Hlinsko	10	3	2	13	1	29
531205	Holetín	0	0	0	0	1	1
531338	Horka	0	0	0	1	0	1
531206	Horní Bradlo	1	0	0	1	0	2
531101	Hrochův Týnec	2	1	1	6	0	10
531102	Chrast	13	10	4	3	1	31
531103	Chroustovice	0	0	0	1	0	1
531104	Chrudim	9	1	2	7	0	19
531207	Jenišovice	0	0	0	7	0	7
531322	Klešice	0	0	0	1	0	1
531105	Krouna	6	1	0	9	0	16
531212	Liboměřice	1	0	0	0	0	1
531212	Lipovec	1	0	0	0	0	1
531214	Lukavice	0	0	0	1	0	1
531106	Luže	10	1	1	12	0	24
531216	Morašice	0	0	0	4	0	4
531218	Načešice	6	1	1	2	1	11
531108	Nasavrky	5	7	3	6	0	21
531386	Nové Hradky	1	0	0	2	0	3
531360	Otradov	1	0	0	3	0	4
531222	Prachovice	9	1	1	9	3	23
531109	Proseč	3	5	0	19	1	28
531224	Předhradí	3	0	0	2	0	5
531406	Radčice - Skuteč	0	0	0	1	0	1
531110	Ronov nad Doubravou	3	2	0	0	0	5
531225	Rosice	1	0	0	0	0	1
531361	Rychnov - Krouna	1	0	0	2	0	3
531226	Řepníky	0	0	0	1	0	1
531111	Seč	9	6	0	6	1	22
531112	Skuteč	18	16	2	17	3	56
531423	Skutičko - Skuteč	0	0	0	1	0	1
531113	Slatiňany	7	11	2	14	1	35
531437	Studnice	1	0	0	0	0	1
531438	Svídnice	1	0	0	0	0	1
531229	Svobodné Hamry - Vysočina	1	0	0	0	0	1
531228	Svratouch	0	0	0	17	0	17
531231	Štěpánov - Skuteč	1	0	0	1	0	2
531354	Topol - Chrudim	2	0	0	1	0	3
531114	Trhová Kamenice	8	0	0	2	1	11
531115	Třemošnice	5	4	0	7	1	17
531450	Včelákov	1	1	0	4	0	6
531454	Vítanov	1	0	0	0	0	1
531395	Vížky - Lukavice	1	0	0	0	0	1
531457	Vortová	1	0	0	0	0	1
531458	Vrbatův Kostelec	2	0	0	0	0	2
531230	Zaječice	1	0	0	1	0	2
	CELKEM	169	86	21	207	17	500

2.5 Zásahy jednotek SDH obcí a HZS podniků na okresu Pardubice

EVČ	Jednotka	Požáry	Dopravní nehody	Úniky neb. látek	Technické zásahy	Plané poplachy	Celkem zásahů
532200	Bezděkov	1	0	0	0	0	1
532220	Bílé Vchynice - Kladruby n. Labem	1	0	0	0	0	1
532201	Břehy	3	0	0	1	1	5
532101	Býšť	0	0	0	1	0	1
532102	Čeperka	6	0	0	0	0	6
532103	Dašice	11	14	1	4	3	33
532205	Dolní Roveň	3	0	0	1	0	4
532206	Dolní Ředice	2	0	0	0	0	2
532249	Dubany	0	0	0	1	0	1
532112	Holice	3	0	0	3	0	6
532104	Horní Jelení	7	0	0	0	0	7
532205	Horní Roveň - Dolní Roveň	1	0	0	0	0	1
532221	Hostovice - Pardubice	3	0	0	0	0	3
532105	Choltice	5	0	0	2	0	7
532212	Chvojenec	1	1	0	0	0	2
532219	Jaroslav	1	0	0	0	0	1
532325	Jankovice	0	0	0	1	0	1
532106	Kladruby nad Labem	4	0	0	1	0	5
532315	Komárov - Dolní Roveň	1	0	0	0	0	1
532364	Kunětice	1	0	0	0	0	1
532100	Lázně Bohdaneč	10	4	1	11	1	27
532215	Libišany	1	2	0	3	0	6
532216	Lipoltice	3	0	1	0	0	4
532316	Litětiny - Dolní Roveň	1	0	0	0	0	1
532107	Moravany	2	0	0	2	0	4
532227	Opatovice nad Labem	5	0	0	1	0	6
532218	Ostřetín	6	1	0	0	0	7
532359	Poběžovice u Holic	0	0	0	1	0	1
532111	Přelouč	9	0	0	6	1	16
532226	Ráby	4	0	0	0	0	4
532109	Rohovládova Bělá	3	0	0	0	0	3
532229	Řečany nad Labem	5	0	0	0	0	5
532232	Sezemice	11	1	1	2	2	17
532426	Spojil	0	0	0	1	0	1
532234	Srch	10	0	0	0	0	10
532384	Staré Hradiště	7	0	0	2	2	11
532235	Staré Ždánice	3	0	0	0	0	3
532237	Tetov	1	0	0	0	0	1
532242	Veliny	0	0	0	1	0	1
532245	Voleč	2	0	0	0	0	2
532247	Zdechovice	6	1	0	3	0	10
532248	Živanice	0	0	0	1	0	1
532602	PARAMO Pardubice	0	0	1	0	0	1
532603	SYNTHESIA Pardubice	5	0	4	22	1	32
532604	ELEKTRÁRNA CHVALETICE	1	0	0	30	12	43
532700	VHJ LETIŠTĚ Pardubice	0	0	0	1	0	1
532090	IOO Lázně Bohdaneč	1	0	1	1	0	3
	CELKEM	144	24	9	99	22	298

2.6 Zásahy jednotek SDH obcí na okresu Svitavy

EVČ	Jednotka	Požáry	Dopravní nehody	Úniky neb. látek	Technické zásahy	Plané poplachy	Celkem zásahů
533102	Borová	1	0	0	2	0	3
533309	Boršov - Moravská Třebová	0	0	0	3	0	3
533103	Brněnec	5	1	0	12	0	18
533312	Březina	1	0	0	0	0	1
533201	Březová nad Svitavou	4	7	1	20	0	32
533202	Budislav	3	6	1	8	1	19
533104	Bystré	5	1	1	30	0	37
533105	Cerekvice nad Loučnou	4	0	0	1	0	5
533116	Čistá	6	0	0	0	0	6
533204	Dlouhá Loučka	4	0	0	4	0	8
533106	Dolní Újezd	5	0	0	0	1	6
533325	Hradec nad Svitavou	1	0	0	5	0	6
533324	Horní Újezd	0	0	0	0	1	1
533107	Chornice	4	0	0	0	0	4
533207	Jaroměřice	2	0	0	2	0	4
533114	Jedlová	2	0	0	0	0	2
533108	Jevíčko	8	11	6	34	3	62
533209	Kamenec u Poličky	1	0	0	2	0	3
533210	Koclířov	0	0	0	4	1	5
533211	Korouhev	1	0	0	1	0	2
533212	Křenov	2	0	0	2	1	5
533213	Kunčina	1	0	0	0	0	1
533341	Lezník - Polička	0	0	0	1	0	1
533121	Litomyšl	11	0	0	4	6	21
533215	Lubná	2	0	0	0	0	2
533109	Městečko Trnávka	3	1	0	15	0	19
533117	Mladějov na Moravě	1	0	0	0	0	1
533110	Morašice	1	0	0	0	0	1
533218	Oldřiš	3	1	0	2	0	6
533220	Osík	1	0	0	0	0	1
533112	Opatov	1	0	0	1	0	2
533354	Opatovec	0	0	1	3	0	4
533120	Polička	6	2	0	15	2	25
533115	Pomezí	2	0	0	7	0	9
533362	Poříčí u Litomyšle	1	0	0	0	0	1
533365	Pustá Kamenice	0	1	0	0	0	1
533118	Radiměř	2	0	0	8	0	10
533369	Radkov	0	0	0	3	0	3
533225	Rohozná	1	0	0	6	0	7
533398	Rozstání	0	0	0	1	0	1
533113	Sebranice	1	0	0	2	0	3
533111	Staré Město	7	9	0	7	3	26
533379	Stašov	0	0	0	1	0	1
533242	Svitavy	9	1	0	15	3	28
533399	Střítež - Polička	0	0	0	1	0	1
533234	Trpín	0	0	0	1	0	1
533235	Trstěnice	0	0	0	1	0	1
533236	Třebařov	1	0	0	0	0	1
533237	Vendolí	1	0	0	1	0	2
533238	Vidlatá Seč	4	0	0	0	0	4
533240	Vranová Lhota	2	3	1	10	0	16
	CELKEM	119	44	11	230	22	426

2.7 Zásahy jednotek SDH obcí, HZS a SDH podniků na okresu Ústí nad Orlicí

EVČ	Jednotka	Požáry	Dopravní nehody	Úniky neb. látek	Technické zásahy	Plané poplachy	Celkem zásahů
534100	Brandýs nad Orlicí	1	1	1	1	1	5
534302	Běstovice	1	0	0	1	0	2
534303	Bohousová - Záchlumí	0	0	0	3	0	3
534305	Bučina	0	0	0	1	0	1
534413	Cotkyně	1	0	0	1	0	2
534306	Čenkovice	1	0	0	0	0	1
534307	Černovír - Ústí nad Orlicí	8	0	2	10	0	20
534106	Červená Voda	3	4	0	2	0	9
534316	Česká Rybná	0	0	0	1	0	1
534101	Česká Třebová	12	2	1	20	4	39
534202	České Heřmanice	1	0	0	0	0	1
534315	České Libchavy	0	0	0	6	0	6
534317	České Petrovice	0	0	0	2	0	2
534318	Dlouhá Třebová	1	0	0	0	0	1
534411	Dlouhoňovice	1	0	0	0	0	1
534107	Dolní Čermná	6	0	0	5	0	11
534108	Dolní Dobrouč	3	14	0	6	0	23
534321	Dolní Libchavy - Libchavy	1	0	0	3	0	4
534323	Dolní Morava	1	0	0	0	0	1
534349	Dolní Třešňovec - Lanškroun	1	0	0	0	0	1
534328	Hejnice	0	0	0	3	0	3
534416	Hnátnice	0	0	0	1	0	1
534206	Horní Čermná	3	0	0	3	0	6
534109	Horní Sloupnice - Sloupnice	4	0	0	0	0	4
534335	Horní Třešňovec	1	0	0	0	0	1
534336	Hrušová	0	1	0	4	0	5
534397	Hylváty - Ústí nad Orlicí	4	0	1	4	0	9
534102	Choceň	15	17	3	42	2	79
534103	Jablonné nad Orlicí	17	11	3	10	1	42
534418	Jamně nad Orlicí	2	0	0	0	0	2
534341	Knapovec - Ústí nad Orlicí	0	0	0	1	0	1
534342	Kkoburk - Výprachtice	0	0	0	0	1	1
534343	Koldín	1	0	0	0	0	1
534344	Kozlov - Česká Třebová	0	0	0	1	0	1
534112	Králíky	4	1	0	3	0	8
534211	Kunvald	4	0	0	1	1	6
534111	Lanškroun	12	1	0	6	0	19
534348	Lanšperk - Dolní Dobrouč	0	0	0	1	0	1
534104	Letohrad	13	12	1	6	2	34
534353	Lhotka - Česká Třebová	1	0	0	0	0	1
534214	Libecina	0	0	0	1	0	1
534419	Lichkov	4	1	0	0	0	5
534212	Líšnice	5	0	0	3	0	8
534215	Lukavice	1	0	0	1	1	3
534357	Lubník	0	0	0	1	0	1
534358	Luková	1	0	0	0	0	1
534359	Mistrovice	1	0	0	0	0	1
534216	Mladkov	5	1	0	1	0	7
534218	Nekoň	2	0	0	0	0	2
534420	Němčice	1	0	0	0	0	1
534370	Němčí - Podlesí	1	0	0	0	0	1
534350	Orlice - Letohrad	1	0	0	0	0	1
534312	Parník - Česká Třebová	6	0	0	0	1	7
534374	Přívrat	0	0	0	1	0	1
534377	Rybník	0	0	0	1	0	1
534423	Řetová	2	0	0	0	0	2

EVČ	Jednotka	Požáry	Dopravní nehody	Úniky neb. látek	Technické zásahy	Plané poplachy	Celkem zásahů
534226	Sopotnice	0	0	0	31	0	31
534387	Strážná	2	0	0	0	0	2
534227	Tatenice	8	1	0	4	0	13
534228	Těchonín	1	0	0	0	0	1
534395	Tisová	0	1	0	0	0	1
534424	Třebovice	1	0	0	0	0	1
534232	Újezd u Chocně	0	0	0	0	1	1
534105	Ústí nad Orlicí	9	1	1	15	0	26
534110	Výprachtice	1	0	0	1	1	3
534114	Vysoké Mýto	6	4	0	11	2	23
534406	Zádolí	1	0	0	0	0	1
534233	Záchlumí	0	0	0	1	0	1
534235	Zámorsk	1	0	0	1	0	2
534113	Žamberk	6	0	1	5	1	13
534236	Žichlínek	8	0	1	5	0	14
534600	SŽDC Česká Třebová	29	76	4	150	23	282
534804	IVECO Vysoké Mýto	0	1	6	5	0	12
	CELKEM	226	150	25	386	42	829

2.8 Spolupráce u zásahu

Název organizace	Požáry	Dopravní nehody	Úniky neb. látek	Technické zásahy	Plané poplachy	Celkem
Policie ČR	528	1191	155	908	143	2925
Zdravotnická záchranná služba	59	723	10	756	22	1570
Obecní policie	101	124	44	299	32	600
Armáda ČR	0	0	0	4	1	5
Občanská sdružení v IZS	0	0	0	1	0	1
Pohotovostní služba el. rozvodných závodů	16	15	0	45	1	77
Plynárenská pohotovostní služba	0	6	16	6	0	28
Vodárenská pohotovostní služba	4	2	2	17	0	25
Státní úřad pro jadernou bezpečnost	0	0	0	1	0	1
Ostatní orgány státní správy	1	3	5	4	1	14
Hygienická služba	0	0	0	0	1	1
Obecní zastupitelstvo	18	18	9	58	1	104
Podniky, firmy	10	224	19	41	4	298
Místní služby	11	42	10	51	3	117
Česká inspekce životního prostředí	3	12	18	2	0	35
CELKEM	751	2360	288	2193	209	5801



3. Požáry

3.1 Souhrnné informace o požárech

Počet požárů CELKEM	630
Požáry se škodou < než 10 000,- Kč	382
Požáry se škodou 10 000 - 250 000,- Kč	207
Požáry se škodou 250 100 - 1 000 000,- Kč	26
Požáry se škodou 1 000 000 - 10 000 000,- Kč	12
Požáry se škodou nad 10 000 000,- Kč	3
Počet usmrcených CELKEM	2
Usmrcených < 15 let	0
Usmrcených 15 let - 60 let	2
Usmrcených > 60 let	0
Usmrcených - hasiči HZS ČR	0
Usmrcených - hasiči HZS podniku	0
Usmrcených - hasiči SDH, ostatní	0
Počet zraněných CELKEM	55
Zraněných < 15 let	4
Zraněných 15 let - 60 let	33
Zraněných > 60 let	5
Zraněných - hasiči HZS ČR	6
Zraněných - hasiči HZS podniku	0
Zraněných - hasiči SDH, ostatní	7
Evakuováno celkem	276
Zachráněno celkem	49
Přímá škoda (tis. Kč)	252 397,80
Uchráněné hodnoty (tis. Kč)	1 132 300,10

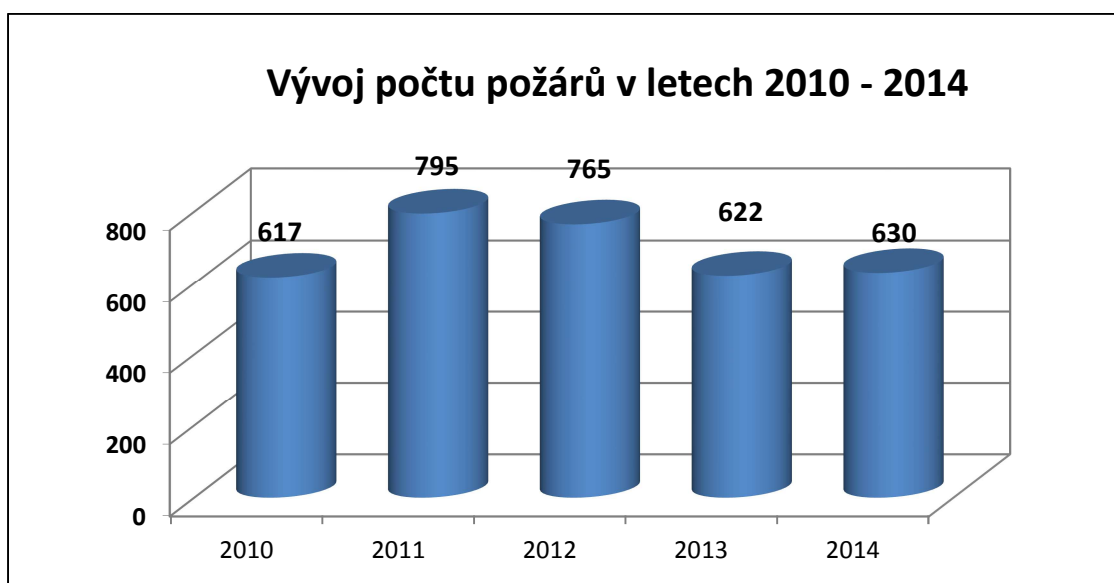
3.2 Počet požárů podle územních odborů

OKRES, KRAJ	Počet požárů	Podíl v %	Škoda v tis. Kč	Podíl v %	Uchráněno v tis. Kč	Podíl v %
Chrudim	128	20,32	66 068,30	26,18	252 626,00	22,31
Pardubice	223	35,40	24 732,70	9,80	289 119,60	25,53
Svitavy	124	19,68	4 513,00	1,79	81 915,00	7,23
Ústí nad Orlicí	155	24,60	157 083,80	62,23	508 639,50	44,93
Pardubický kraj	630		252 397,80		1 132 300,10	



3.3 Vývoj počtu požárů a jejich následků v letech 2010-2014

	2010	2011	2012	2013	2014
Počet požárů CELKEM	617	795	765	622	630
Požáry se škodou < než 10 000,- Kč	390	527	509	378	382
Požáry se škodou 10 000 - 250 000,- Kč	179	224	200	188	207
Požáry se škodou 250 100 - 999 999,- Kč	25	29	39	32	26
Požáry se škodou 1 000 000 - 10 000 000,- Kč	23	15	15	22	12
Požáry se škodou nad 10 000 000,- Kč	-	-	2	2	3
Počet usmrcených CELKEM	5	7	4	6	2
Usmrcených < 15 let	0	0	0	0	0
Usmrcených 15 let - 60 let	5	5	0	4	2
Usmrcených > 60 let	0	2	4	2	0
Usmrcených - hasiči HZS ČR	0	0	0	0	0
Usmrcených - hasiči HZS podniku	0	0	0	0	0
Usmrcených - hasiči SDH, ostatní	0	0	0	0	0
Počet zraněných CELKEM	38	78	51	45	55
Zraněných < 15 let	3	3	4	3	4
Zraněných 15 let - 60 let	24	48	34	24	33
Zraněných > 60 let	1	5	5	4	5
Zraněných - hasiči HZS ČR	3	8	5	9	6
Zraněných - hasiči HZS podniku	0	0	0	0	0
Zraněných - hasiči SDH, ostatní	7	6	3	5	7
Evakuováno celkem	19	128	55	89	276
Zachráněno celkem	11	23	23	19	49
Přímá škoda (tis. Kč)	81 628,70	138 634,40	118 879,40	156 653,00	252 397,80
Uchráněné hodnoty (tis. Kč)	935 236,00	357 346,60	1 528 195,00	2 035 929,50	1 132 300,10



3.4 Počet požárů v měsících

Měsíc	Požáry	Podíl v %	Škoda v tis. Kč	Podíl v %	Uchráněné hodnoty v tis. Kč	Podíl v %
Leden	44	6,98	2 525,80	1,00	49 001,00	4,33
Únor	44	6,98	8 108,50	3,21	111 585,90	9,85
Březen	97	15,40	8 931,70	3,54	43 170,00	3,81
Duben	53	8,41	81 158,50	32,15	24 102,00	2,13
Květen	37	5,87	494,00	0,20	133 305,00	11,77
Červen	46	7,30	6 266,30	2,48	35 555,00	3,14
Červenec	76	12,06	9 602,00	3,80	111 961,00	9,89
Srpen	47	7,46	4 540,00	1,80	54 380,00	4,80
Září	44	6,98	122 259,90	48,44	456 925,00	40,35
Říjen	41	6,51	2 062,70	0,82	28 043,20	2,48
Listopad	47	7,46	3 104,10	1,23	56 095,00	4,95
Prosinec	54	8,57	3 344,30	1,33	28 177,00	2,49
Celkem	630		252 397,80		1 132 300,10	

3.5 Počet požárů a přímé škody podle způsobu uzavření požáru

Převažující druh vlastnictví	Požáry	Podíl v %	Škoda v tis. Kč	Podíl v %
Dosud nezatříděno, nesledováno	304	48,25	75 964,10	30,10
Odloženo Policií ČR	28	4,44	58 115,70	23,03
Uzavřeno HZS kraje v přestupkovém řízení	1	0,16	10,00	0,00
Uzavřeno HZS kraje v blokovém řízení	33	5,24	5 621,20	2,23
Uzavřeno HZS kraje v příkazním řízení	6	0,95	363,00	0,14
Uzavřeno HZS kraje jako jiný delikt	0	0,00	0,00	0,00
Projednáno na místě požáru	35	5,56	1 644,20	0,65
Odloženo, zastaveno, jiný způsob HZS kraje	170	26,98	22 171,70	8,78
Uzavřeno soudem	2	0,32	98,50	0,04
Dosud v šetření u policie ČR	51	8,10	88 409,40	35,03
Oznámeno jiným správním úřadům	0	0,00	0,00	0,00
Vyloučena věc z užívání, zakázaná činnost, zastaven provoz	0	0,00	0,00	0,00
CELKEM	630		252 397,80	

3.6 Důvody planého poplachu

ÚZEMNÍ ODBOR, KRAJ	Příznaky hoření	Zneužití jednotky	Nenahlášené pálení	EPS	Jiný druh	Celkem
Chrudim	6	3	3	11	12	35
Pardubice	7	3	4	50	33	97
Svitavy	11	4	5	37	23	80
Ústí nad Orlicí	11	4	14	25	23	77
Celkem	35	14	26	123	91	289

5. Jednotky požární ochrany

5.1 Celkové shrnutí

K 1. 1. 2015 je v Pardubickém kraji 567 jednotek požární ochrany. Během roku 2014 bylo, se souhlasem HZS Pardubického kraje, zrušeno 5 jednotek SDH obce kategorie JPO V. U jedné JSDH obce došlo ke změně kategorie. Povinnosti zrušených jednotek převzaly okolní jednotky SDH obcí s územní působností. Stávající stav v porovnání s plánovaným stavem dle Koncepce požární ochrany je uveden v následující tabulce.

KATEGORIE JPO	CHRUDEM	PARDUBICE	SVITAVY	ÚSTÍ NAD ORLICÍ	CELKEM
	skutečný/plánovaný	skutečný/plánovaný	skutečný/plánovaný	skutečný/plánovaný	skutečný/plánovaný
JPO I	3 / 3	3 / 3	4 / 4	5 / 5	15 / 15
JPO II	10 / 11	0 / 1	5 / 7	9 / 10	24 / 29
JPO III	12 / 11	27 / 25	28 / 27	14 / 14	81 / 77
JPO IV	0 *	4 *	1 *	1 *	6 *
JPO V	150 *	84 *	87 *	116 *	437 *
JPO VI	1 *	1 *	1 *	1 *	4 *

* U těchto kategorií se cílové stavy neplánují.

5.2 Počet jednotek požární ochrany u událostí

Druh jednotky	Požáry	Dopravní nehody	Úniky neb. látek	Technické zásahy	Plané poplachy	Celkem
Jednotky HZS ČR	561	1192	217	2104	244	4318
Jednotky HZS podniků	36	88	9	207	36	376
Jednotky SDH obcí	333	226	38	517	55	1169
Jednotky SDH podniků	0	1	6	5	0	12
Jiné jednotky	1	0	1	1	0	3
CELKEM	931	1507	271	2834	335	5878

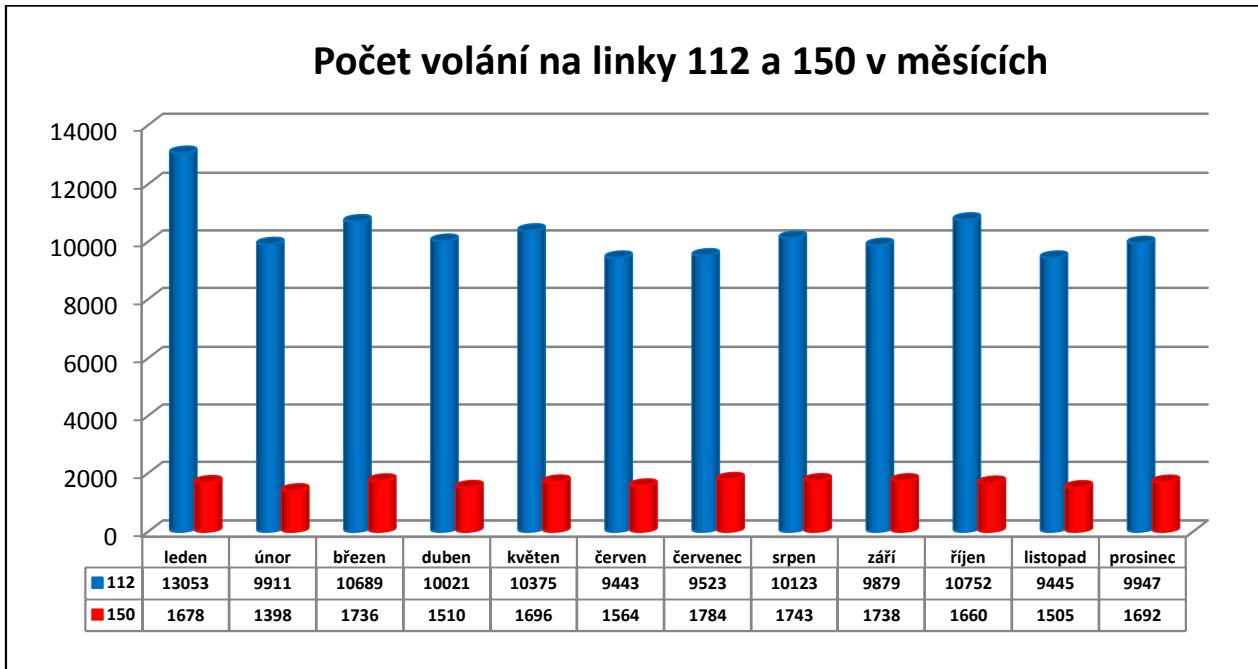
5.3 Informace o jednotkách

Průměrný počet hasičů na zásah	4,31
Průměrná vzdálenost k zásahu (km)	6,49
Průměrná doba zaneprázdnění jednotky u zásahu (min.)	83,26
Průměrná doba jednotky na místě zásahu (min.)	63,73
Celkem samostatných zásahů	4131
Celkem výjezdů bez zásahu	55
Počet zásahů nad 10 km	1360
Počet událostí, kdy se dostavila místní jednotka	1614
- z toho místní je první	1335
- z toho místní nemohla zasahovat	2
- z toho místní nezasahovala první	258
Místní nepovolána	10
Celkem použití ochranných prostředků u událostí	229
Celkem zásahů se vzduchovými dýchacími přístroji	905
Celkem zásahů s kyslíkovými přístroji	0
Celkem zásahů s protichemickými obleky	38
Celkem zásahů s obleky proti sálavému teplu	7
Celkem zásahů s obleky proti ohni	0
Celkem zásahů s OP pro potápěče	37
Celkem zásahů s jinými ochrannými prostředky	58

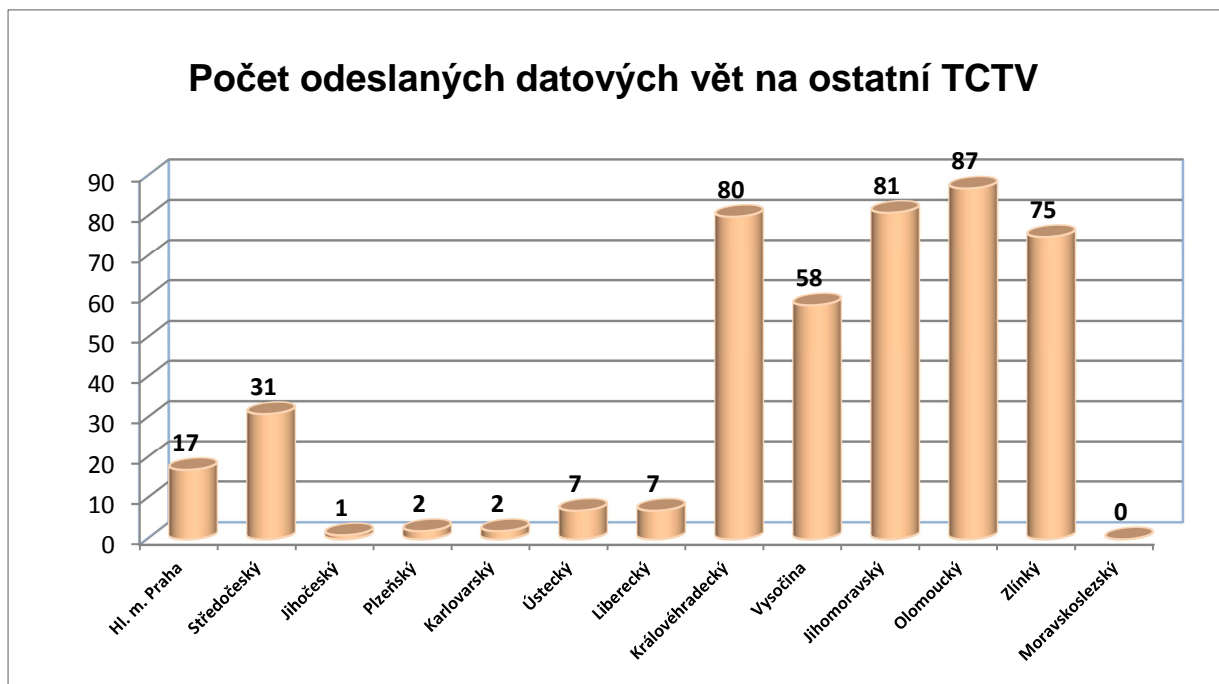
6. Telefonní centrum tísňového volání 112

V roce 2014 bylo na TCTV 112 Pardubického kraje přijato celkem 142 865 volání (- 14 552), z toho bylo 19 704 volání (+ 1 381) uskutečněno na tísňovou linku 150 a 123 161 volání (- 15 933) na tísňovou linku 112. Na TCTV 112 Pardubického kraje bylo v roce 2014 založeno celkem 10 073 událostí (- 335). Z tohoto počtu bylo 448 událostí (- 513) přijato pro jiná TCTV.

6.1 Statistický přehled činnosti TCTV 112 Pardubického kraje

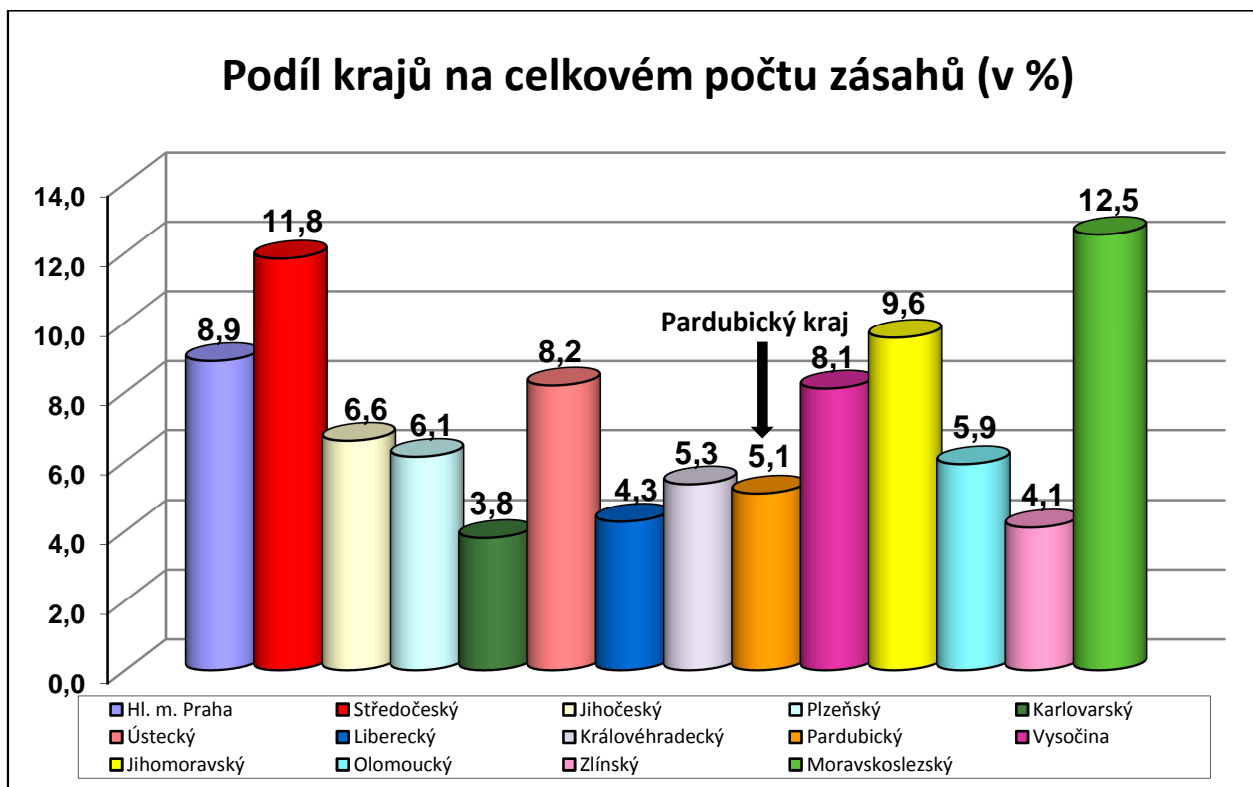


6.2 Počet odeslaných datových vět na ostatní TCTV

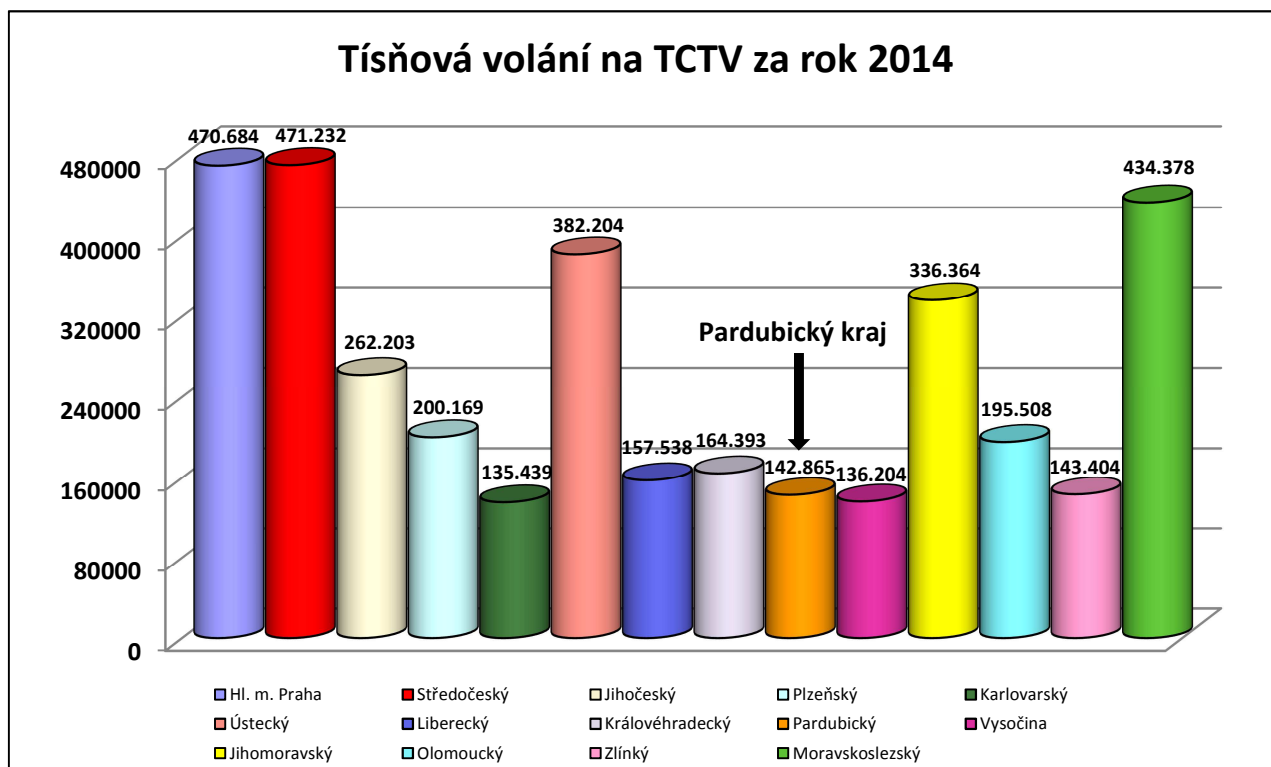


7. Grafické porovnání s ostatními HZS krajů

7.1 Podíl krajů na celkovém počtu zásahů



7.2 Tísňová volání na TCTV 112



8. Přílohy

8.1 Rejstřík pojmů

Událost

Za události se považují veškeré požáry, další mimořádné události jako jsou dopravní nehody, živelní pohromy, havárie /např. úniky nebezpečných (např. chemických) látek, technické havárie, radiační havárie/ a ostatní mimořádné události a plané poplachy spojené se zásahy jednotek PO a složek IZS. Do konkrétní kategorie události se událost zatřídí podle převažujícího charakteru události.

Zásah

Zásah je činnost jednotky a složky IZS u události včetně prověřovacího cvičení nezávisle na tom, zda je za ni požadována finanční náhrada nebo ne. Za zásah jednotky se považuje také předem dohodnutá pomoc jiným službám (např. policii při vyhledávání osob, předmětů, otvírání prostor apod.).

Za zásah jednotky se nepovažuje:

- veškerá činnost jednotky prováděná v souladu s § 97 zákona č. 133/1985 Sb. o požární ochraně, ve znění pozdějších předpisů,
- odborná příprava jednotky (kondiční jízda, taktické cvičení apod.),
- asistence jednotek hasičského záchranného sboru podniku nebo sboru dobrovolných hasičů podniku při svařování nebo technologických postupech, u nichž je asistence předem dohodnuta.

Zachráněné osoby

Zachráněnými osobami se rozumí osoby, které v souvislosti s událostí opustily objekt s nezbytnou pomocí záchranáře.

Evakuované osoby

Evakuovanými osobami se rozumí osoby, které v souvislosti s událostí opustily na základě informace o hrozícím nebezpečí na pokyn objekt.

Usmrcené osoby

Usmrcenými osobami jsou ty, které byly usmrceny před zásahem nebo v době zásahu.

Zraněné osoby

Zraněnými osobami jsou ty, u nichž došlo k poškození zdraví před zásahem nebo v době zásahu.

8.2 Typy a podtypy událostí

Požár

Požár je definován v § 1 písm. m) vyhlášky MV č. 246/2001 Sb., o stanovení podmínek požární bezpečnosti a výkonu státního požárního dozoru, ve znění pozdějších předpisů. Za požár se považují případy, které naplňují znaky požáru podle citované vyhlášky, přitom není rozhodující, zda a kým byl požár likvidován, došlo-li k samouhašení nebo byl-li požár nahlášen příslušnému HZS kraje dodatečně. Za požár se považují také výbuchy hořlavých par, plynů a prachů bez následného plamenného hoření, pokud se nejednalo o fyzikální výbuch.

Požár přírodních porostů (s výjimkou lesních), odpadů, demolic a vraků vozidel, vznícení potravin při vaření a vznícení sazí v komíně, pokud nevznikne škoda a nedojde k jeho rozšíření, k usmrcení či zranění osob nebo jejich ohrožení může být dále považován za požár dále nedošetřovaný.

Pro účely plnění úkolů vyplývajících z tohoto pokynu se za požár nepovažují případy:

- výbuchy výbušnin, pokud nedojde k hoření materiálu a konstrukcí po výbuchu,
- hoření vinutí elektrických točivých strojů elektrickou iniciací, pokud nedojde k rozšíření hoření mimo prostor vinutí,
- žhnutí elektrické instalace, pokud nedojde k jeho rozšíření mimo instalaci,
- vznícení, ke kterým dochází při výrobě, pokud v technologickém postupu nelze vznik těchto případů vyloučit a jejich likvidace je technicky zajištěna za předpokladu, že nedojde k rozšíření hoření mimo předpokládanou část technologie, nebo pokud jsou specifikovány výhradně jako provozní nehody, za předpokladu, že nesplňují některý ze znaků definice požáru.

Zásah jednotek PO se v těchto případech nezařadí jako požár, ale zejména jako technická nebo technologická pomoc.

Dopravní nehoda

Dopravní nehoda je zásah u události mající charakter činností spojených s odstraňováním následků kolize dopravních prostředků. Druh dopravní nehody se zatřídí podle převažujícího charakteru nehody.

Pokud by v činnosti jednotky převládaly jiné práce, např. z důvodu úniku nebezpečné látky do životního prostředí, klasifikuje se tento zásah rovněž podle převažujícího charakteru. Dopravní nehoda s následným požárem patří vždy do kategorie požár. Za dopravní nehodu je třeba považovat i případ, kdy jednotky pouze dopravní prostředek vyprošťovaly z prostorů mimo komunikace (odtažení vraků, vozidlo sjeté mimo komunikaci apod.), odstraňovaly pouze drobné následky nehody (očištění komunikace nebo odstranění úniků látek – provozních náplní vozidel apod.).

Dopravní nehoda silniční – na všech silnicích, dálnicích a rychlostních komunikacích (mimo hromadné DN).

Dopravní nehoda silniční hromadná – na všech silnicích, dálnicích a rychlostních komunikacích za účasti více než 4 vozidel nebo prostředku hromadné přepravy osob.

Dopravní nehoda železniční - na všech železničních tratích, včetně vleček.

Dopravní nehoda letecká – spojená s leteckou přepravou včetně bezmotorových letadel.

Dopravní nehoda ostatní – např. na polních a lesních cestách.

Živelní pohroma

Živelní pohroma je zásah u události spojený s likvidací následků povodně, záplavy, deště, sněhu, námrazy, větrné smršťe, sesuvu půdy, zemětřesení apod. Do jednotlivých podskupin se zatřídí podle převažujícího charakteru.

Únik nebezpečné chemické látky

Únik nebezpečné chemické látky je zásah u události spojený s nežádoucím uvolněním nebezpečných chemických látek včetně ropných produktů (během výroby, dopravy nebo manipulace) a ostatních látek.

Zásah k omezení nebo snížení rizika nekontrolovaného úniku hořlavých, výbušných, žíravých, jedovatých, zdraví škodlivých, radioaktivních a jiných nebezpečných látek, ropných produktů případně ostatních látek do životního prostředí (zemní plyn, kyseliny a jejich soli, louhy, čpavek apod.) včetně závažných havárií dle § 2 zákona č. 59/2006 Sb., o prevenci závažných havárií způsobených vybranými nebezpečnými chemickými látkami nebo chemickými přípravky, ve znění pozdějších předpisů.

Únik nebezpečné chemické látky - plynu/aerosolu – plyn v jakémkoli skupenství včetně pod tlakem stlačeného nebo zkapalněného plynu.

- podle ČSN ISO 8421–1, čl. NA 1.20: látky, jejichž absolutní tlak (tenze) par při 50 °C je větší než 294 kPa, nebo látky s kritickou teplotou menší než 50°C,
- v mezinárodních předpisech pro přepravu nebezpečného zboží: látky s tenzí par vyšší než 300 kPa nebo zcela plynné při 20 °C a standardním tlaku 101,3 kPa, viz např. ADR, bod 2200 (2).

Únik nebezpečné chemické látky - kapaliny

- podle ČSN 8421–1, čl. NA 1.9: látka mající při teplotě + 50 °C tenzi (absolutní tlak) nasycených par nejvýše 294 kPa a při 35 °C nejsou tuhé ani pastovité, s přihlédnutím k ČSN 65 0201 a vyhláše o požární prevenci,
- podle mezinárodních předpisů pro přepravu nebezpečného zboží: látky mající při tlaku 101,3 kPa bod tání nebo počátek tání 20 °C nebo nižší. Viskózní látky, u kterých bod tání není stanovitelný, se podrobují zkoušce podle ASTM D-4359-90 nebo zkoušce pro stanovení tekutosti (penetrační zkoušce), viz např. ADR, bod 2000 (6).

Poznámka: Za kapalinu se zde nepovažuje ropný produkt.

Únik nebezpečné chemické látky - ropného produktu (olejová havárie) – zásah převážně k zabránění úniku a omezení jeho rozsahu výhradně ropných produktů. Jde výhradně o únik ropných produktů (benzinů, nafty nebo oleje). Úniky těchto látek z provozních náplní vozidel následkem dopravní nehody jsou klasifikovány jako dopravní nehoda.

Únik nebezpečné chemické látky - pevné látky - nebezpečná tuhá látka

- podle ČSN ISO 8421, čl. NA 1.42: hmota s teplotou tání nebo odkapávání vyšší než + 35 °C a hmoty, které nemají bod tání,
- podle mezinárodních předpisů pro přepravu nebezpečného zboží: látky, které nejsou kapalinami, viz např. RID, bod 400 (2), a prach,
- podle ČSN ISO 8421–1, čl. NA 1.42: rozmělněná tuhá látka s velikostí částic menší než 0,5 mm, viz též ČSN 01 5140, čl. 1.

Únik nebezpečné chemické látky - ostatní – jiné látky včetně potravinářských produktů.

Technická havárie

Technická havárie je zásah u události vedoucí k odstranění nebezpečí nebo nebezpečných stavů.

Technická havárie - technická havárie – odstranění nebezpečí nebo nebezpečných stavů velkého rozsahu či značných následků na zdraví osob, zvířat či majetku (např. destrukce objektu).

Technická havárie - technická pomoc – odstranění nebezpečí nebo nebezpečných stavů menšího rozsahu mimo technologický provoz závodů (mimo dopravních nehod). Jedná se o pomoc technikou jednotek bez návaznosti jakéhokoliv technologického provozu resp. výroby, např.:

- vyproštění osob z výtahu,
- nouzové otevření bytu,
- odstranění překážek z komunikací i jiných prostor,
- otevírání uzamčených prostorů,
- likvidace spadlých stromů, elektrických vodičů apod.,
- odvětrání prostor,
- záchranu osob a zvířat,
- čerpání, uzavírání a navážení vody,
- provizorní nebo jiné opravy,
- vyprošťování předmětů, osob (včetně prací na vodě),
- měření koncentrací nebo radiace (není-li součástí jiné události než Technické pomoci).

Technická havárie - technologická pomoc – odstranění nebezpečí nebo nebezpečných stavů v technologickém provozu závodů. Jedná se o pomoc technikou jednotek v určité technologii či provozu podniku, např.:

- nouzová dodávka vzduchu, vody,
- požární asistence,
- dohašování ohnisek po pálení klestu nebo následné dohašování ohnisek požáru lesa,
- ochlazování briket, skládek u těch případů, které nemají znaky definice požáru.

Dojde-li během asistence ke vznícení např. nečistot, plynu apod., nejedná se o požár, je-li vhodnější tuto látku ponechat vyhořet a nerozšíří-li se hoření mimo technologický prostor, v němž hoření vzniklo.

Technická havárie - ostatní pomoc – jedná se např. o odvoz nebo převoz pacienta či lékaře i na vyžádání jiné služby (přímo i nepřímo poskytnutá pomoc).

Radiační havárie a nehoda

Radiační havárie a nehoda je zásah u události spojený s nepřipustným uvolněním radioaktivních látek nebo ionizujícího záření (definice viz § 2 zákona č. 18/1997 Sb., o mírovém využívání jaderné energie a ionizujícího záření, ve znění pozdějších předpisů a § 5 vyhlášky SÚJB č. 219/1997 Sb., v platném znění).

Ostatní mimořádná událost

Ostatní mimořádná událost je zásah u jiné události např. epidemie nebo nákaza způsobená nebezpečnou nemocí a dále pak všechny zásahy u událostí, které nelze klasifikovat předchozími kategoriemi.

Planý poplach

Planý poplach je činnost jednotky vyvolaná z důvodu ohlášení požáru nebo jiné události jednotce, která se nepotvrdila.

Požární stanice HZS Pardubického kraje



Poděkování všem příslušníkům HZS Pardubického kraje, kteří poskytli obrazové materiály a podklady potřebné pro vytvoření této statistické ročenky, jejímž úkolem je pravidelně informovat o práci, kterou denně vykonávají příslušníci HZS kraje, členové jednotek SDH obcí, jednotek HZS a SDH podniků Pardubického kraje.



2014

Statistickou ročenku zpracoval: kpt. Bc. Michala Smetanová

Schválil: krajský ředitel HZS Pardubického kraje plk. Ing. Miroslav Kvasnička

**Hasičský záchranný sbor PARDUBICKÉHO KRAJE, Teplého 1526,
530 02 Pardubice**