

**HASIČSKÝ ZÁCHRANNÝ SBOR
PARDUBICKÉHO KRAJE**

STATISTICKÁ ROČENKA

2022



Obsah

1. Úvod	4
2. Události	4
2.1 Souhrnné informace o událostech	4
2.1.1 Procentuální srovnání počtu událostí ve sledovaném období	5
2.1.2 Grafické srovnání počtu událostí v územních odborech	5
2.2 Porovnání počtu událostí v letech 2018 - 2022	6
2.2.1 Grafické znázornění počtu událostí v letech 2018 - 2022.....	6
2.3 Počet událostí podle vzniku v jednotlivých měsících	7
2.4 Počet událostí podle dne vzniku	8
2.5 Počet událostí podle hodiny vzniku	9
2.6 Údaje o počtu evakuovaných, záchráněných, usmrcených a zraněných osob u událostí dle územních odborů	10
2.6.1 Vývoj celkového počtu evakuovaných, záchráněných, usmrcených a zraněných osob v letech 2018-2022	10
2.7 Údaje o počtu usmrcených a zraněných osob u událostí dle kategorie	10
2.8 Důvody planého poplachu	11
2.8.1 Grafické srovnání počtu a příčin planých poplachů dle územních odborů.....	11
2.8.2 Procentuální vyjádření příčin planých poplachů.....	11
3. Požáry.....	12
3.1 Souhrnné informace o požárech za posledních 5 let.....	12
3.1.1 Grafické srovnání počtu požárů za posledních 5 let	12
3.1.2 Grafické srovnání počtu usmrcených a zraněných osob u požárů za posledních 5 let.....	13
3.1.3 Grafické srovnání výše přímých škod a uchráněných hodnot v tis. Kč za posledních 5 let	13
3.2 Podíl územních odborů na základních ukazatelích o požárech	14
3.2.1 Grafické srovnání počtu požárů v územních odborech v letech 2018 – 2022.....	14
3.3 Počet požárů podle příčiny vzniku	15
3.3.1 Grafické vyjádření příčin vzniku požáru.....	15
4. Jednotky požární ochrany.....	16
4.1 Rozmístění jednotek požární ochrany v kraji.....	16

5. Zásahy a ostatní činnosti jednotek PO	17
5.1 Zásahy jednotek PO.....	17
5.1.1 Přehled o zásazích jednotek PO dle územních odborů a druhů jednotek	17
5.1.2 Zásahy dle katastrálních území obcí	17
5.1.3 Grafické srovnání zásahů dle jednotlivých územních odborů a druhů jednotek.....	18
5.2 Ostatní činnosti JPO	18
5.2.1 Přehled o činnostech jednotek PO dle územních odborů a druhů jednotek.....	18
5.2.2 Grafické srovnání ostatních činností jednotek PO dle územních odborů a druhů jednotek.....	19
5.3 Přehled počtu zásahů a činností jednotek HZS kraje	19
5.3.1 Grafické znázornění počtu zásahů jednotek HZS kraje.....	20
5.4 Přehled počtu zásahů a činností JSDH obcí okresu Chrudim	21
5.5 Přehled počtu zásahů a činností JSDH obcí okresu Pardubice.....	22
5.6 Přehled počtu zásahů a činností JSDH obcí okresu Svitavy.....	24
5.7 Přehled počtu zásahů a činností JSDH obcí okresu Ústí n. Orlicí	25
5.8 Přehled počtu zásahů a činností jednotek HZS a SDH podniků a ostatních jednotek PO.....	27
5.9 Přehled ostatních složek IZS a dalších subjektů u zásahů	28
5.9.1 Podíl jednotlivých subjektů na spolupráci s jednotkami PO u zásahu	28
6. Telefonní centrum tísňového volání 112	29
6.1 Základní informace o počtech hovorů na tísňové linky 112 a 150 v Pardubickém kraji.....	29
6.1.1 Počet volání na linky 112 a 150 v měsících.....	29
6.1.2 Grafické srovnání počtu volání na linky 150 za posledních 10 let	30
6.1.3 Grafické srovnání počtu volání na linky 112 za posledních 10 let	30
6.2 Grafické srovnání počtu hovorů na tísňové linky 112 a 150 v jednotlivých krajích České republiky.....	31
7. Přílohy	32
7.1 Rejstřík pojmů	32
7.2 Typy a podtypy událostí	33

1. Úvod

V roce 2022 evidoval Hasičský záchranný sbor Pardubického kraje celkem **8706 událostí**, což představuje vzrůst o 275 událostí oproti roku 2020 (8431 událostí). Ve sledovaném období vyjízděly jednotky požární ochrany **nejčastěji k technickým zásahům**, které tvoří 65 % z celkového počtu událostí. Dopravní nehody se na celkovém počtu událostí podílí 15 %, požáry tvoří 10 % událostí a 6 % se na celkovém počtu událostí podílí plané poplachy. Události v souvislosti s únikem nebezpečné látky tvoří 4 %.

Nejvíce událostí bylo v roce 2022 nahlášeno **v lednu** (980 událostí), nejméně naopak v listopadu (498 událostí). **Nejvytíženějším dnem**

v týdnu z hlediska výjezdu hasičů byl v roce 2022 **čtvrtek**, kdy bylo ohlášeno nejvíce událostí (1445 událostí). Nejméně událostí bylo nahlášeno v úterý (1021 událostí). **Nejčastěji během dne** vyjízděli hasiči **mezi 17. –18. hodinou** (574 událostí), **nejméně** pak mezi **2. – 3. hodinou ranní** (93 událostí).

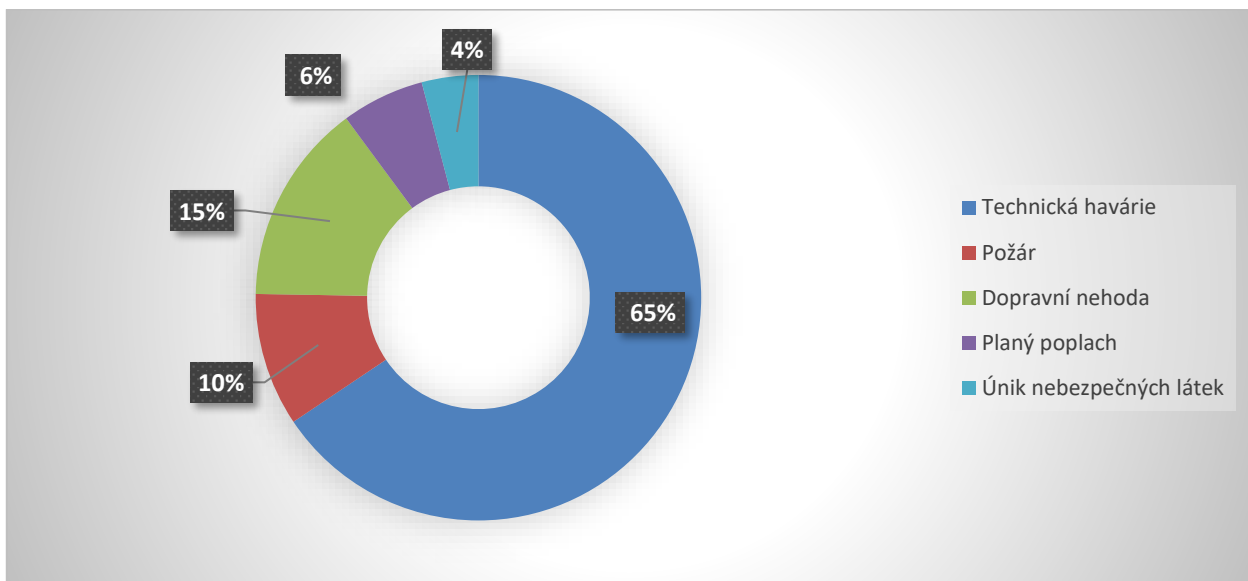
Jednotky PO v roce 2022 při zdolávání mimořádných událostí **zachránily 2252 osob** a **evakovaly 6458 osob**. Při svých zásazích pomáhaly jednotky PO **2201 zraněným osobám**. Při zásazích bylo **zraněno 17 profesionálních hasičů a 11 dobrovolných hasičů**. Během zásahů jednotek PO **přišlo** v průběhu roku 2021 **o život 351 osob**.

2. Události

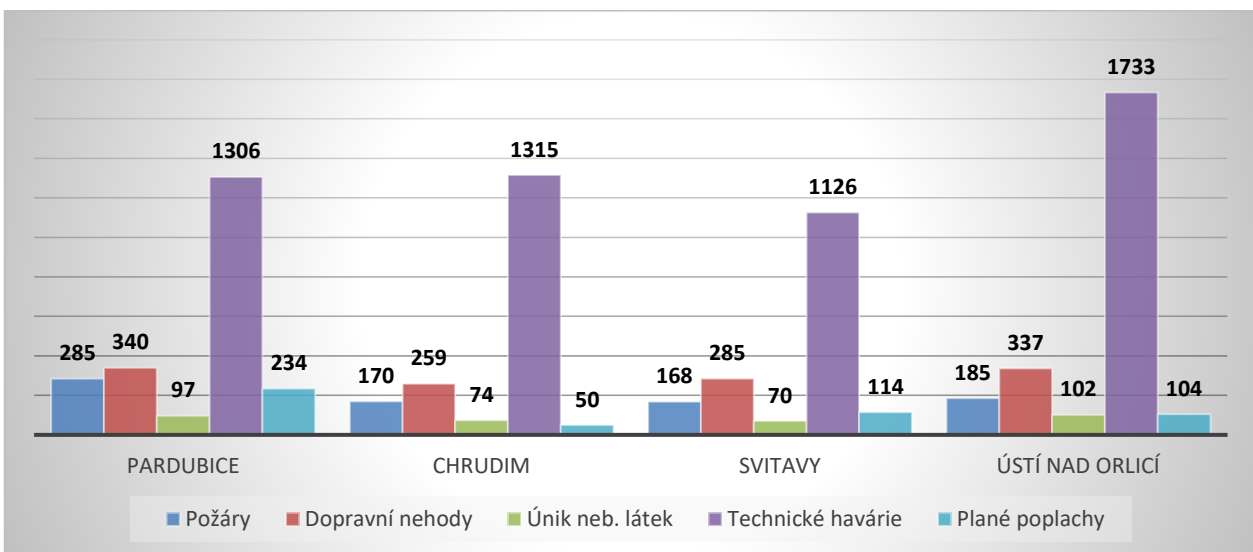
2.1 Souhrnné informace o událostech

	Typ události	Chrudim	Pardubice	Svitavy	Ústí n/O	CELKEM
Požár (P)	P - s účastí JPO	163	277	163	182	785
	P - bez účasti JPO	7	8	5	3	23
Dopravní nehoda (DN)	DN - silniční	246	315	274	319	1154
	DN - silniční hromadná	1	5	4	4	14
	DN - železniční	10	18	6	13	47
	DN letecká	2	2	1	0	5
	DN - ostatní	0	0	0	1	1
Únik nebezpečné chemické látky (ÚNL)	ÚNL - plynu/aerosolu	17	24	18	9	68
	ÚNL - kapaliny (mimo ropných produktů)	3	6	3	14	26
	ÚNL - ropných produktů	54	62	47	76	239
	ÚNL - pevné látky	0	0	0	0	0
	ÚNL - ostatní	0	5	2	0	10
Technická havárie (TH)	TH - technická havárie	0	0	0	0	0
	TH - technická pomoc	1125	1071	876	1425	4497
	TH - technologická pomoc	0	1	0	1	2
	TH - ostatní pomoc	190	234	250	307	981
Radiační havárie a nehoda	Radiační havárie a nehoda	0	1	0	1	1
Ostatní mimořádné události	Ostatní mimořádné události	18	262	20	51	351
Planý poplach	Planý poplach	50	234	114	104	502
Mimořádné události celkem		1886	2525	1783	2512	8706

2.1.1 Procentuální srovnání počtu událostí ve sledovaném období



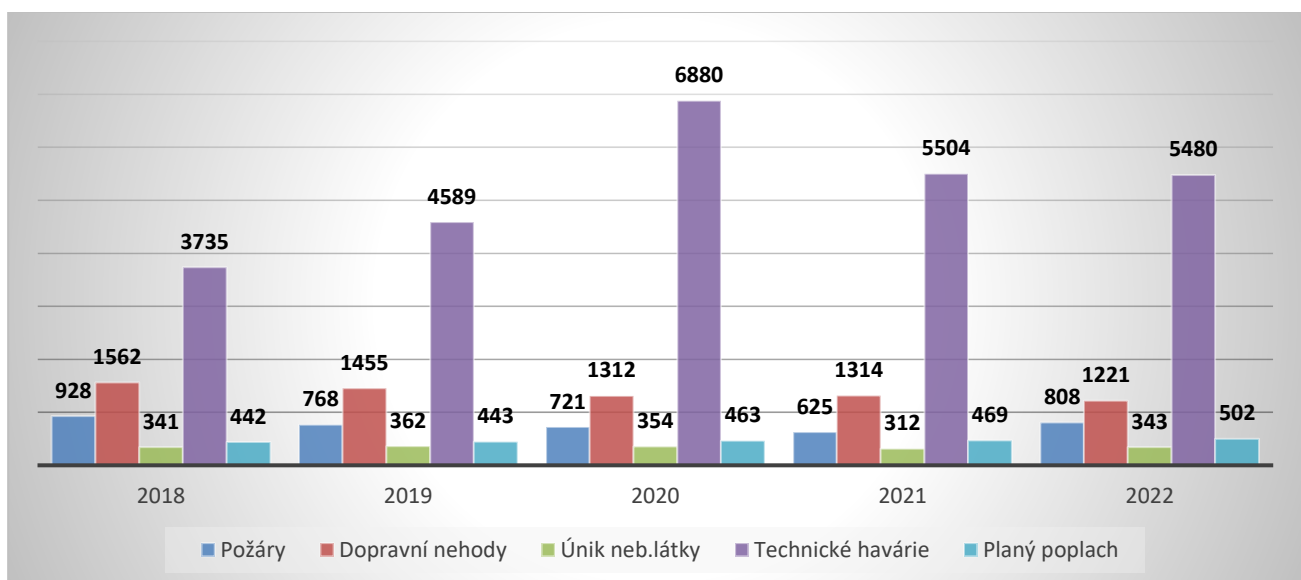
2.1.2 Grafické srovnání počtu událostí v územních odborech



2.2 Porovnání počtu událostí v letech 2018 - 2022

	Typ události	2018	2019	2020	2021	2022
Požár (P)	P - s účastí JPO	891	738	696	624	785
	P - bez účasti JPO	37	30	25	21	23
Dopravní nehoda (DN)	DN - silniční	1509	1389	1257	1236	1154
	DN - silniční hromadná	4	12	9	9	14
	DN - železniční	45	44	39	56	47
	DN letecká	2	2	4	5	5
	DN - ostatní	2	8	3	8	1
Únik nebezpečné chemické látky (ÚNL)	ÚNL - plynu/aerosolu	104	87	70	75	68
	ÚNL - kapaliny (mimo ropných produktů)	18	13	25	17	26
	ÚNL - ropných produktů	214	256	257	216	239
	ÚNL - pevné látky	0	1	1	0	0
	ÚNL - ostatní	5	5	1	3	10
Technická havárie (TH)	TH - technická havárie	0	0	0	3	0
	TH - technická pomoc	3027	3814	5843	4497	4497
	TH - technologická pomoc	6	3	8	1	2
	TH - ostatní pomoc	702	772	1003	1134	981
Radiační havárie a nehoda	Radiační havárie a nehoda	0	0	0	1	1
Ostatní mimořádné události	Ostatní mimořádné události	0	0	26	56	351
Planý poplach	Planý poplach	442	443	463	469	502
Mimořádné události celkem		5276	7617	9730	8431	8706

2.2.1 Grafické znázornění počtu událostí v letech 2018 - 2022



2.3 Počet událostí podle vzniku v jednotlivých měsících

	Typ události	1	2	3	4	5	6	7	8	9	10	11	12	Σ
Požár (P)	P - s účastí JPO	71	61	191	52	62	58	63	57	31	42	41	56	785
	P - bez účasti JPO	3	2	5	3	0	1	1	0	3	2	2	1	23
Dopravní nehoda (DN)	DN - silniční	122	60	71	79	110	109	109	98	91	92	87	126	1154
	DN - silniční hromadná	0	1	2	0	0	2	3	0	3	1	1	1	14
	DN - železniční	2	5	5	2	6	2	2	5	4	3	2	9	47
	DN letecká	0	0	0	1	0	0	0	1	1	1	1	0	5
	DN - ostatní	0	0	1	0	0	0	0	0	0	0	0	0	1
Únik nebezpečné chemické látky (ÚNL)	ÚNL - plynu/aerosolu	2	5	6	4	6	8	4	3	7	10	9	4	68
	ÚNL - kapaliny (mimo ropných produktů)	1	2	4	5	0	3	3	4	2	1	1	0	26
	ÚNL - ropných produktů	10	13	23	15	16	34	18	31	24	21	25	9	239
	ÚNL - pevné látky	0	0	0	0	0	0	0	0	0	0	0	0	0
	ÚNL - ostatní	0	1	0	1	1	0	1	2	1	1	2	0	10
Technická havárie (TH)	TH - technická havárie	0	0	0	0	0	0	0	0	0	0	0	0	0
	TH - technická pomoc	583	712	216	198	384	589	365	384	258	204	206	398	4497
	TH - technologická pomoc	1	0	0	1	0	0	0	0	0	0	0	0	2
	TH - ostatní pomoc	78	66	69	69	70	77	95	86	107	84	82	98	981
Radiační havárie a nehoda	0	0	0	1	0	0	0	0	0	0	0	0	0	1
Ostatní mimořádné události	71	4	126	69	40	19	10	8	3	0	1	0	0	351
Planý poplach	Planý poplach	36	33	45	41	35	36	46	57	46	40	38	49	502
Mimořádné události celkem		980	965	764	541	730	938	720	736	581	502	498	751	8706



2.4 Počet událostí podle dne vzniku

	Typ události	pondělí	úterý	středa	čtvrtek	pátek	sobota	neděle	Σ
Požár (P)	P - s účastí JPO	103	88	100	105	123	142	124	785
	P - bez účasti JPO	5	3	4	1	3	4	3	23
Dopravní nehoda (DN)	DN - silniční	201	151	147	172	189	150	144	1154
	DN - silniční hromadná	1	3	1	3	2	2	2	14
	DN - železniční	8	5	2	14	9	4	5	47
	DN letecká	1	1	0	1	1	1	0	5
	DN - ostatní	0	0	1	0	0	0	0	1
Únik nebezpečné chemické látky (ÚNL)	ÚNL - plynu/aerosolu	13	7	12	5	16	6	9	68
	ÚNL - kapaliny (mimo ropných produktů)	5	5	7	6	2	0	1	26
	ÚNL - ropných produktů	51	39	32	29	40	26	22	239
	ÚNL - pevné látky	0	0	0	0	0	0	0	0
	ÚNL - ostatní	1	1	1	3	2	1	1	10
Technická havárie (TH)	TH - technická havárie	0	0	0	0	0	0	0	0
	TH - technická pomoc	770	482	549	840	623	584	649	4497
	TH - technologická pomoc	1	1	0	0	0	0	0	2
	TH - ostatní pomoc	143	128	130	139	165	141	135	981
Radiační havárie a nehoda	Radiační havárie a nehoda	0	1	0	0	0	0	0	1
Ostatní mimořádné události	Ostatní mimořádné události	60	46	82	41	72	19	31	351
Planý poplach	Planý poplach	72	60	69	86	82	74	59	502
Mimořádné události celkem		1435	1021	1137	1445	1329	1154	1185	8706



2.5 Počet událostí podle hodiny vzniku

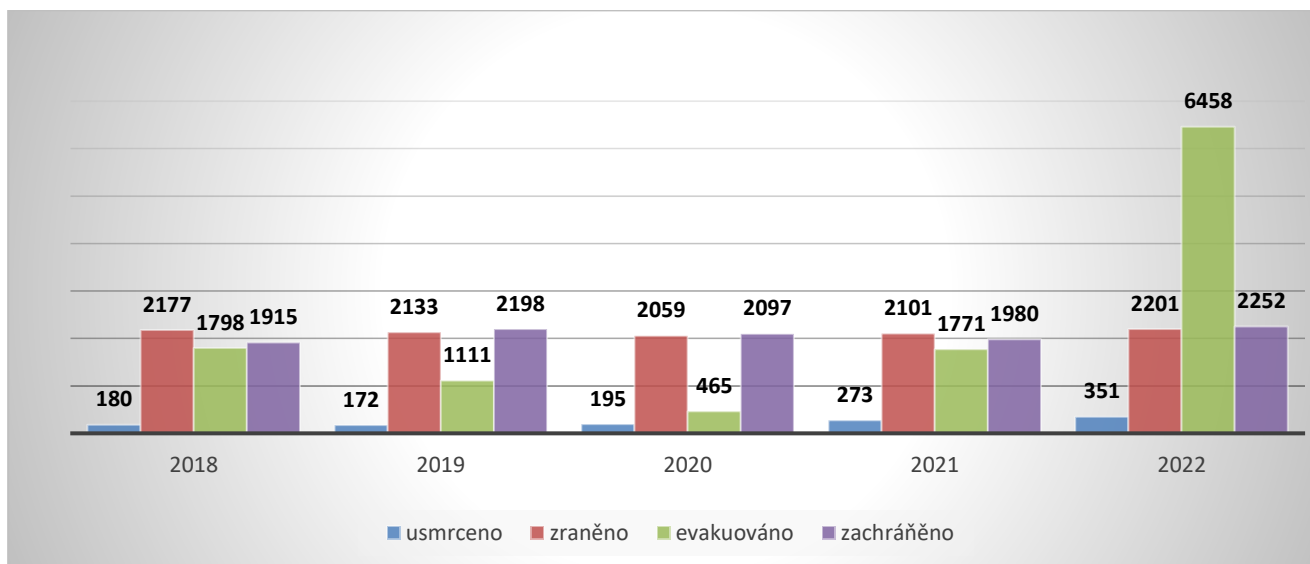
	Typ události	00-01	01-02	02-03	03-04	04-05	05-06	06-07	07-08	08-09	09-10	10-11	11-12	Σ
Požár (P)	P - s účastí JPO	15	16	7	3	12	8	13	26	25	28	40	41	234
	P - bez účasti JPO	0	0	0	0	0	0	0	0	2	3	2	3	10
Dopravní nehoda (DN)	DN - silniční	13	12	15	4	13	31	52	66	69	71	54	74	474
	DN - silniční hromadná	0	0	0	0	0	0	0	2	2	0	0	1	5
	DN - železniční	2	0	0	0	1	1	2	2	3	3	3	2	19
	DN letecká	0	0	0	0	0	0	0	0	0	1	0	0	1
	DN - ostatní	0	0	0	0	0	0	0	0	0	0	0	0	0
Únik nebezpečné chemické látky (ÚNL)	ÚNL - plynu/aerosolu	0	0	0	0	1	0	1	3	3	9	6	7	30
	ÚNL - kapaliny (mimo ropných produktů)	0	0	1	0	0	0	2	1	2	2	4	2	14
	ÚNL - ropných produktů	1	2	1	1	2	2	3	13	12	22	22	25	106
	ÚNL - pevné látky	0	0	0	0	0	0	0	0	0	0	0	0	0
	ÚNL - ostatní	0	0	0	0	0	0	0	0	1	0	1	2	4
Technická havárie (TH)	TH - technická havárie	0	0	0	0	0	0	0	0	0	0	0	0	0
	TH - technická pomoc	52	46	41	47	39	76	98	251	298	296	294	284	1822
	TH - technologická pomoc	0	0	0	0	0	0	0	0	1	1	0	0	2
	TH - ostatní pomoc	15	16	17	27	19	26	31	56	73	73	64	68	485
Radiační havárie a nehoda	0	0	0	0	0	0	0	0	0	0	0	0	1	1
Ostatní mimořádné události	2	0	1	1	4	18	18	75	34	17	24	10	10	204
Planý poplach	14	10	10	10	12	14	26	19	30	25	32	37	239	
Mimořádné události celkem		3650	102	93	93	103	176	246	514	555	551	547	556	3650

	Typ události	12-13	13-14	14-15	15-16	16-17	17-18	18-19	19-20	20-21	21-22	22-23	23-24	Σ
Požár (P)	P - s účastí JPO	51	55	63	70	58	52	49	43	39	29	22	20	785
	P - bez účasti JPO	2	2	3	1	2	0	0	1	0	2	0	0	23
Dopravní nehoda (DN)	DN - silniční	62	78	91	97	88	59	69	47	33	25	18	13	1154
	DN - silniční hromadná	3	2	1	3	0	0	0	0	0	0	0	0	14
	DN - železniční	0	4	3	3	3	4	1	2	1	2	0	5	47
	DN letecká	0	0	0	1	1	0	0	1	0	1	0	0	5
	DN - ostatní	0	0	0	0	1	0	0	0	0	0	0	0	1
Únik nebezpečné chemické látky (ÚNL)	ÚNL - plynu/aerosolu	5	6	4	4	1	1	4	5	3	1	3	1	68
	ÚNL - kapaliny (mimo ropných produktů)	1	3	0	5	0	0	1	0	0	1	0	1	26
	ÚNL - ropných produktů	18	13	15	9	7	20	19	14	5	7	4	2	239
	ÚNL - pevné látky	0	0	0	0	0	0	0	0	0	0	0	0	0
	ÚNL - ostatní	1	0	1	0	1	2	0	1	0	0	0	0	10
Technická havárie (TH)	TH - technická havárie	0	0	0	0	0	0	0	0	0	0	0	0	0
	TH - technická pomoc	260	250	260	259	275	349	270	223	166	136	128	99	4497
	TH - technologická pomoc	0	0	0	0	0	0	0	0	0	0	0	0	2
	TH - ostatní pomoc	53	57	59	48	39	41	39	41	38	31	26	24	981
Radiační havárie a nehoda	0	0	0	0	0	0	0	0	0	0	0	0	1	
Ostatní mimořádné události	21	20	30	21	10	19	11	5	7	2	0	1	351	
Planý poplach	29	23	23	29	20	27	14	22	23	16	18	19	502	
Mimořádné události celkem		506	513	553	550	506	574	477	405	315	253	219	185	8706

2.6 Údaje o počtu evakuovaných, zachráněných, usmrcených a zraněných osob u událostí dle územních odborů

Územní odbor	Usmrceno	Zraněno	Evakuováno	Zachráněno
Chrudim	93	456	312	456
Pardubice	97	588	4684	656
Svitavy	88	527	234	510
Ústí nad Orlicí	73	630	1228	630
Pardubický kraj	351	2201	6458	2252

2.6.1 Vývoj celkového počtu evakuovaných, zachráněných, usmrcených a zraněných osob v letech 2018-2022



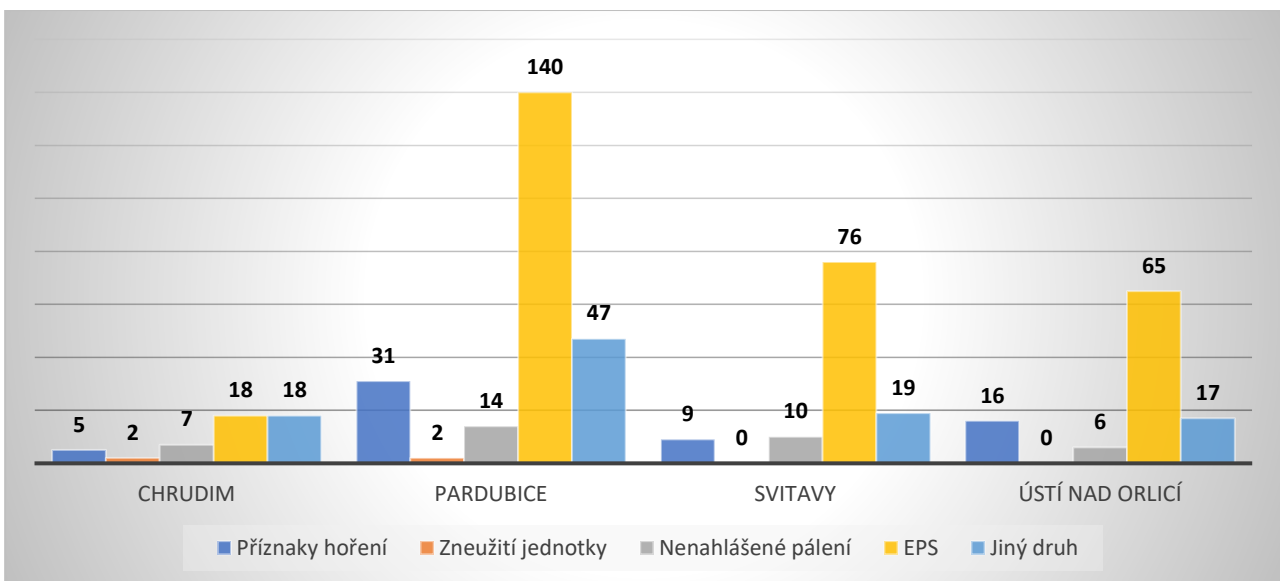
2.7 Údaje o počtu usmrcených a zraněných osob u událostí dle kategorie

Kategorie	Usmrceno	Zraněno		
	celkem	u požárů	celkem	u požárů
děti do 15 let	3	0	79	0
osoby od 15 do 60 let	156	8	1237	0
osoby nad 60 let	192	0	885	0
Pardubický kraj	351	8	2228	0

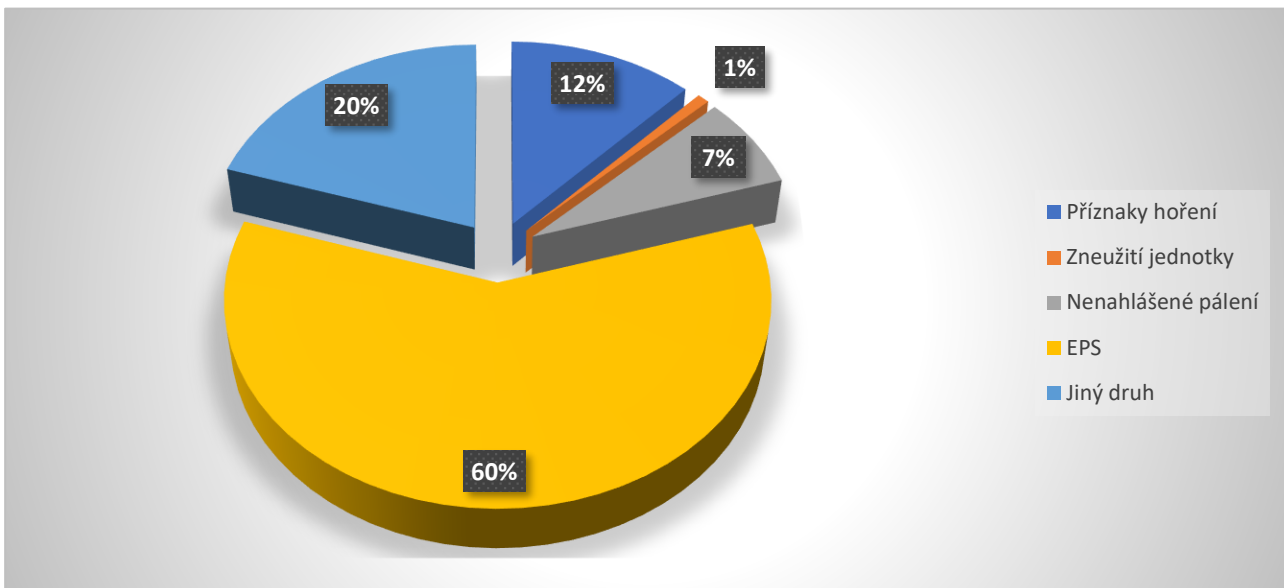
2.8 Důvody planého poplachu

Územní odbor	Příznaky hoření	Zneužití jednotky	Nenahlášené pálení	EPS	Jiný druh	Celkem
Chrudim	5	2	7	18	18	50
Pardubice	31	2	14	140	47	234
Svitavy	9	0	10	76	19	114
Ústí nad Orlicí	16	0	6	65	17	104
Celkem	61	4	37	299	101	502

2.8.1 Grafické srovnání počtu a příčin planých poplachů dle územních odborů



2.8.2 Procentuální vyjádření příčin planých poplachů

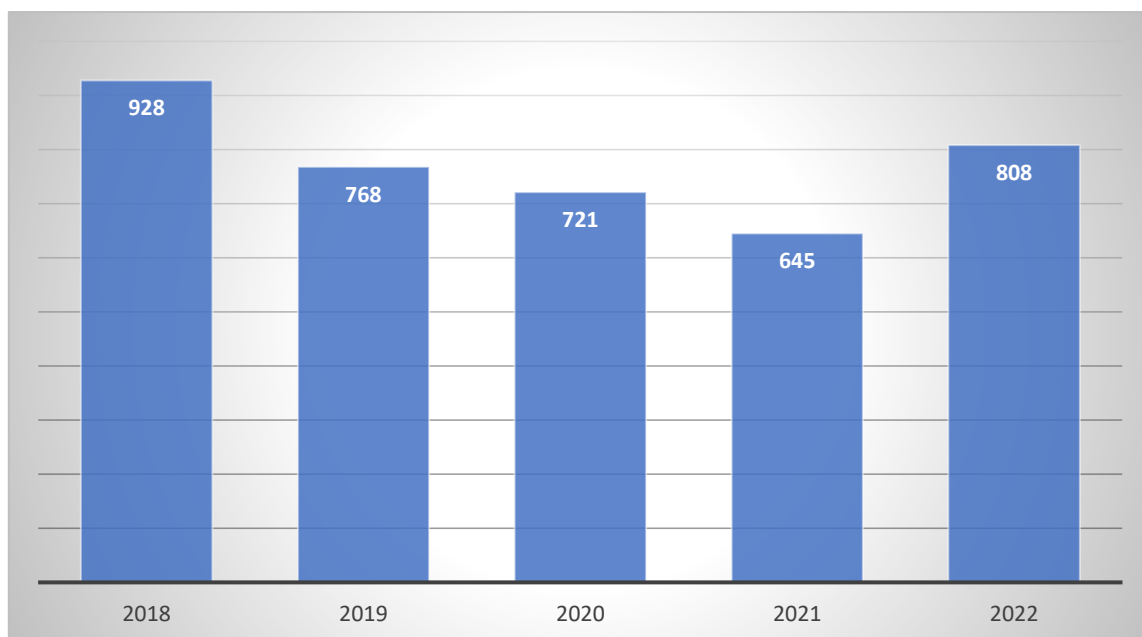


3. Požáry

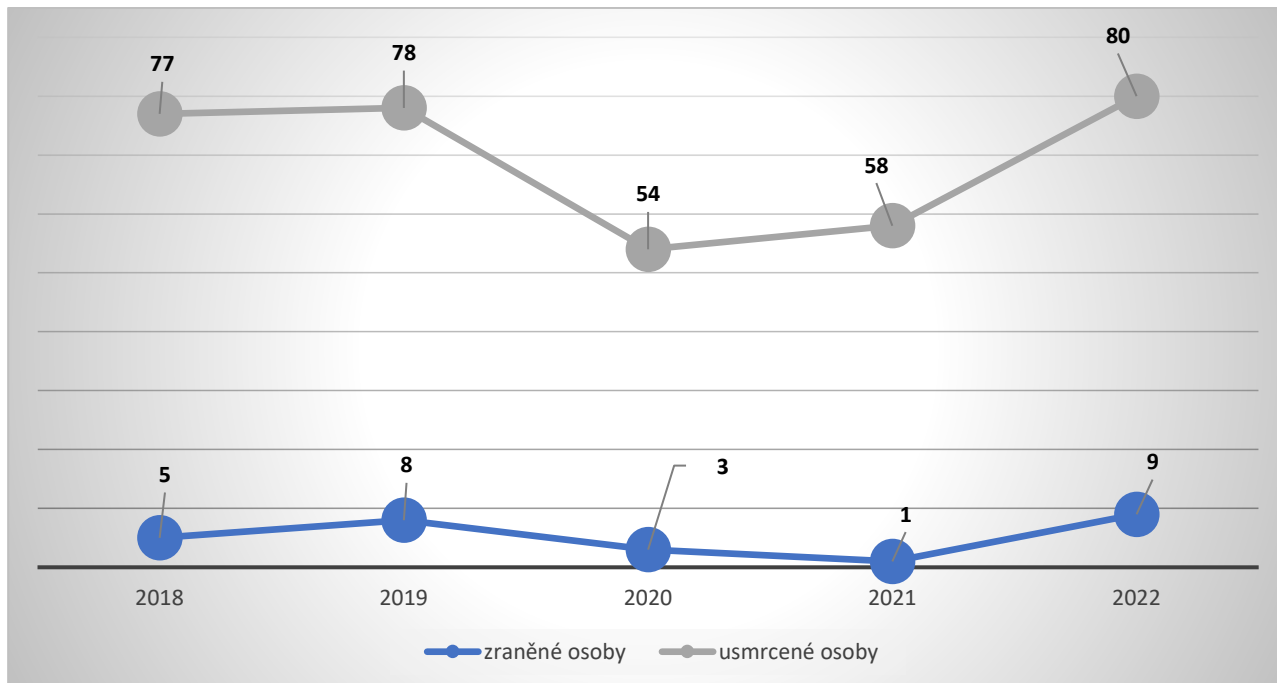
3.1 Souhrnné informace o požárech za posledních 5 let

	2018	2019	2020	2021	2022
Počet požárů CELKEM	928	768	721	645	808
Požáry se škodou < než 10 000,- Kč	643	518	459	390	558
Požáry se škodou 10 000 - 250 000,- Kč	211	176	215	197	181
Požáry se škodou 250 100 - 999 999,- Kč	50	52	33	43	40
Požáry se škodou 1 000 000 - 10 000 000,- Kč	21	22	14	12	29
Požáry se škodou nad 10 000 000,- Kč	3	0	0	3	0
Počet usmrcených CELKEM	5	8	3	1	9
Usmrcených < 15 let	0	0	0	0	0
Usmrcených 15 let - 60 let	3	7	2	0	9
Usmrcených > 60 let	2	1	1	1	0
Usmrcených - hasiči HZS ČR	0	0	0	0	0
Usmrcených - hasiči HZS podniku	0	0	0	0	0
Usmrcených - hasiči SDH, ostatní	0	0	0	0	0
Počet zraněných CELKEM	77	78	54	58	80
Zraněných < 15 let	1	2	0	0	5
Zraněných 15 let - 60 let	51	60	35	40	55
Zraněných > 60 let	13	3	10	12	10
Zraněných - hasiči HZS ČR	4	3	5	4	3
Zraněných - hasiči HZS podniku	0	0	0	0	0
Zraněných - hasiči SDH, ostatní	8	10	4	2	7
Evakuováno celkem	194	225	68	222	160
Zachráněno celkem	47	46	26	42	36
Přímá škoda (tis. Kč)	177 730,40	88 998,40	63 121,60	127 541,30	143 045,50
Uchráněné hodnoty (tis. Kč)	770 017,00	1 177 575,00	602 223,50	2 787 056,00	1 077 184,00

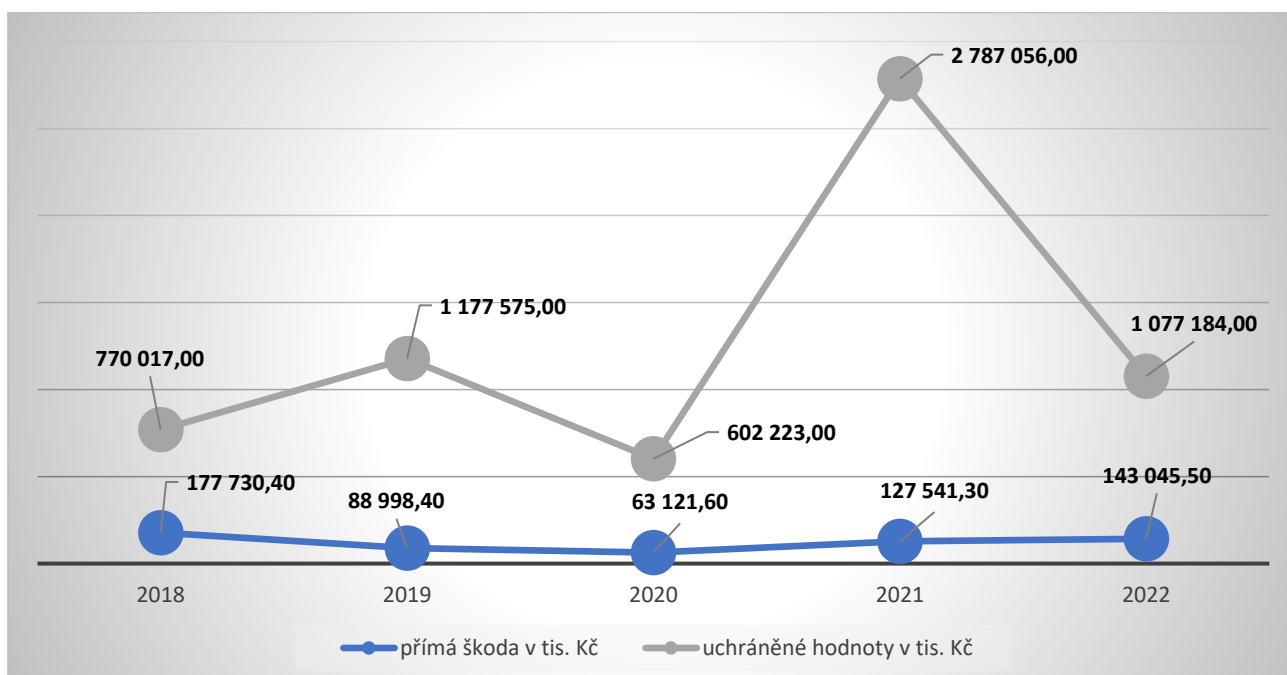
3.1.1 Grafické srovnání počtu požárů za posledních 5 let



3.1.2 Grafické srovnání počtu usmrčených a zraněných osob u požárů za posledních 5 let



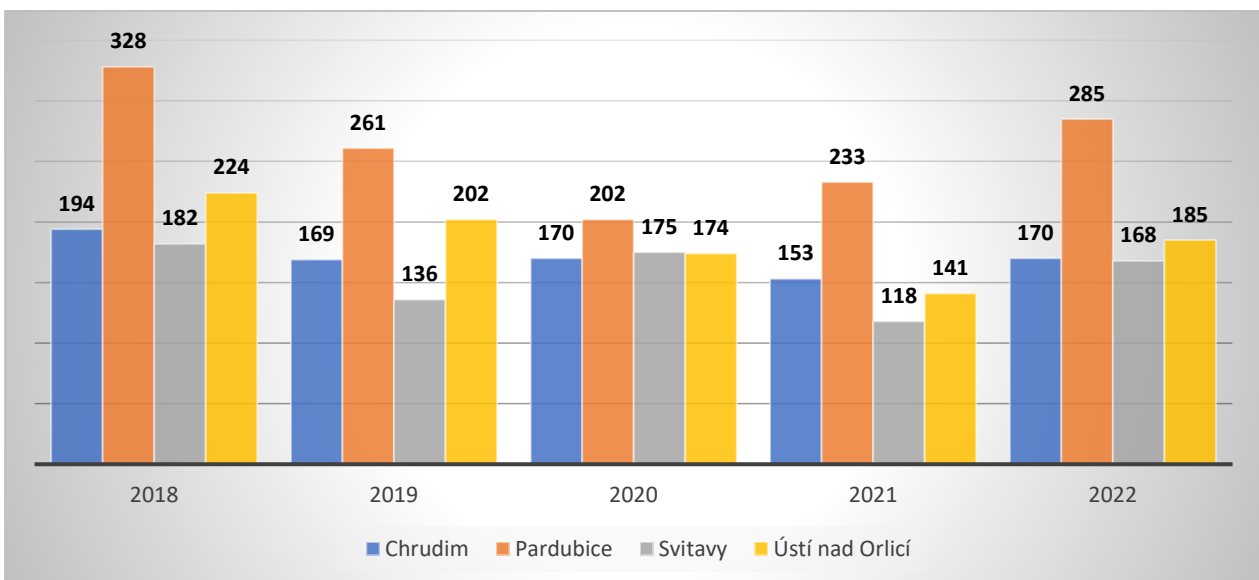
3.1.3 Grafické srovnání výše přímých škod a uchráněných hodnot v tis. Kč za posledních 5 let



3.2 Podíl územních odborů na základních ukazatelích o požárech

Územní odbor	Počet požárů	Podíl v %	Škoda v tis. Kč	Podíl v %	Uchráněno v tis. Kč	Podíl v %
Chrudim	170	21,04	25 006,50	17,48	237 765,00	22,07
Pardubice	285	35,27	53 732,10	37,56	515 261,00	47,83
Svitavy	168	20,79	32 304,50	22,58	184 433,00	17,12
Ústí nad Orlicí	185	22,90	32 002,40	22,37	139 725,00	12,97
Pardubický kraj	808		143 045,50		1 077 184,00	

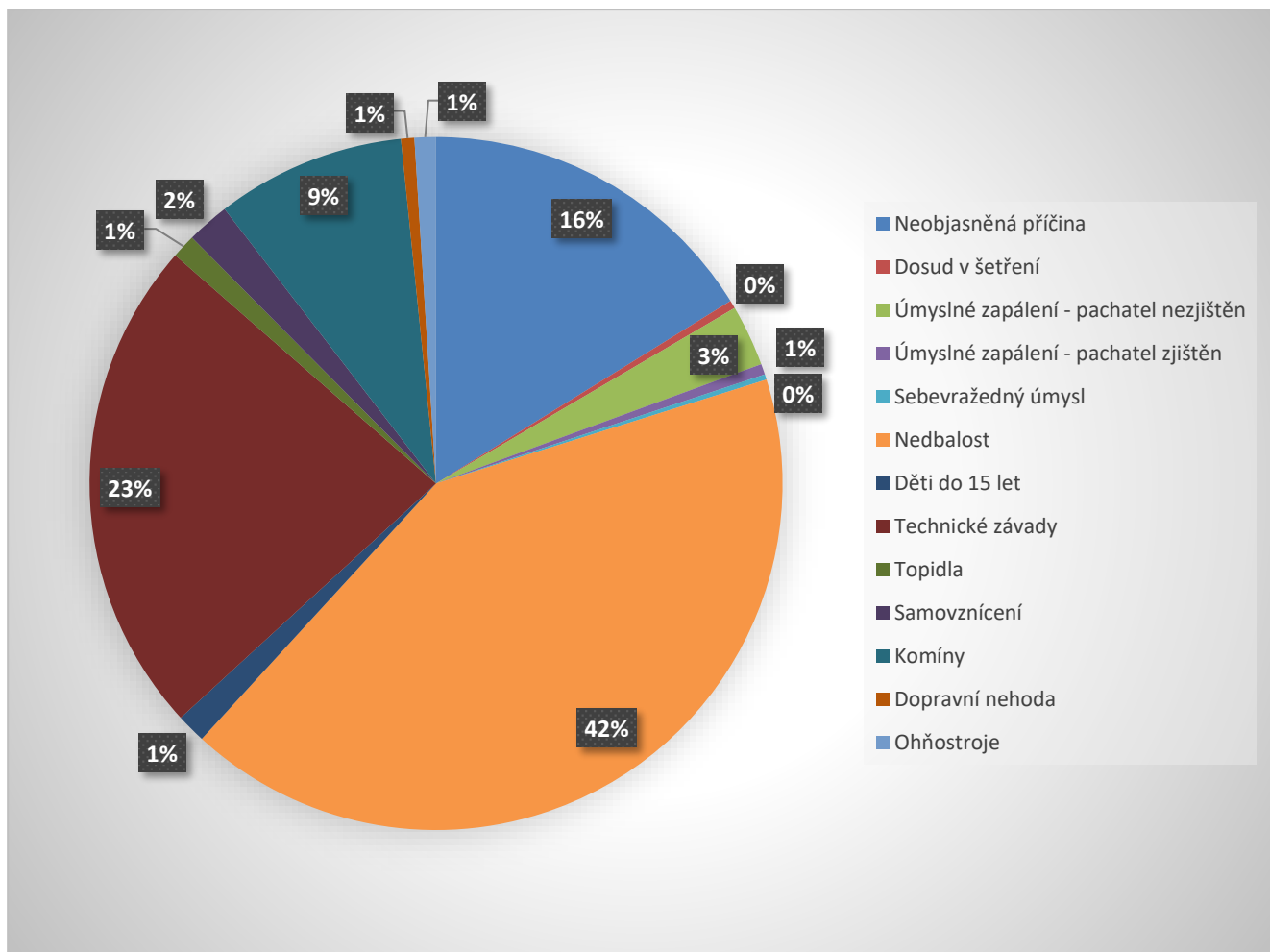
3.2.1 Grafické srovnání počtu požárů v územních odborech v letech 2018 – 2022



3.3 Počet požárů podle příčiny vzniku

Příčina	Územní odbor				Σ
	Chrudim	Pardubice	Svitavy	Ústí n/O	
Neobjasněná příčina	8	81	1	40	130
Dosud v šetření	1	2	0	0	3
Úmyslné zapálení - pachatel nezjištěn	3	15	1	4	23
Úmyslné zapálení - pachatel zjištěn	0	2	1	1	4
Sebevražedný úmysl	0	1	0	1	2
Nedbalost	83	92	92	68	335
Děti do 15 let	2	4	1	4	11
Technické závady	46	57	40	44	187
Topidla	0	7	1	1	9
Samovznícení	6	7	2	1	16
Komíny	21	11	23	16	71
Blesk	0	0	0	0	0
Dopravní nehoda	0	4	1	0	5
Ohňostroje	0	2	1	5	8
Celkem	170	285	168	185	808

3.3.1 Grafické vyjádření příčin vzniku požáru



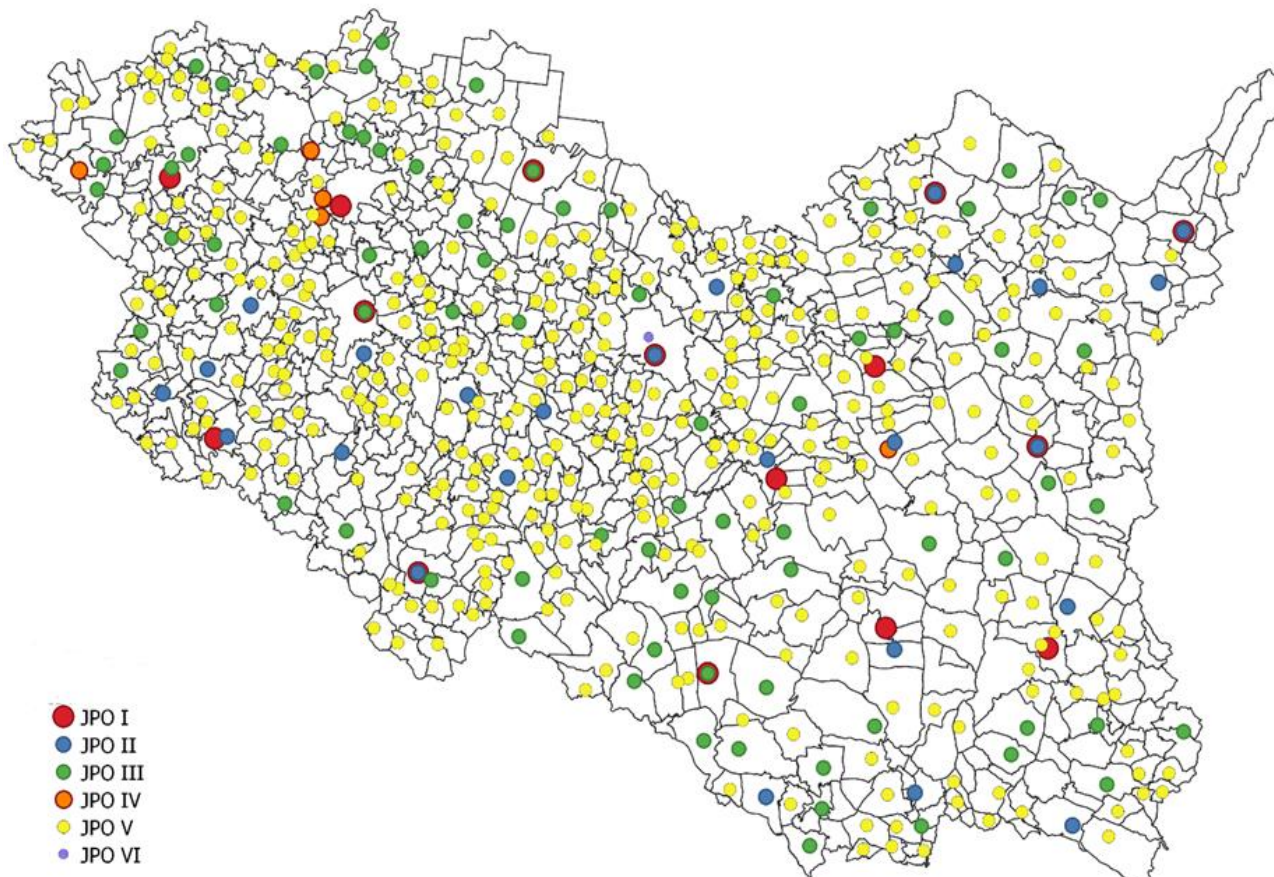
4. Jednotky požární ochrany

V Pardubickém kraji je 495 jednotek požární ochrany (stav k 1. 1. 2023). Během roku 2022 bylo, se souhlasem HZS Pardubického kraje, zrušeno 16 JSDH obcí kategorie JPO V. Povinnosti zrušených jednotek převzaly okolní jednotky SDH obcí s územní působností, nebo jednotky SDH s místní působností, které obce dále zřizují. Déle byla v roce 2022, se souhlasem HZS Pardubického kraje, zrušena 1 JSDH podniku kategorie JPO VI. V daném podniku byla téměř zrušena výroba. Zanikla tak povinnost JSDH podniku zřizovat. Stávající stav v porovnání s plánovaným stavem dle Koncepce požární ochrany je uveden v následující tabulce č. 7.

KATEGORIE JPO	CHRUDIM		PARDUBICE		SVITAVY		ÚSTÍ NAD ORLICÍ		CELKEM	
	skutečný stav	plánovaný stav	skutečný stav	plánovaný stav	skutečný stav	plánovaný stav	skutečný stav	plánovaný stav	skutečný stav	plánovaný stav
JPO I	3	3	3	3	4	4	5	5	15	15
JPO II	10	11	0	1	6	7	9	10	25	29
JPO III	12	11	26	25	27	27	15	14	80	77
JPO IV*	0		4		1		1		6	
JPO V*	108		71		80		109		368	
JPO VI*	0		0		1		1		1	

* U těchto kategorií se cílové stavy neplánují.

4.1 Rozmístění jednotek požární ochrany v kraji



5. Zásahy a ostatní činnosti jednotek PO

S účinností od 1. 1. 2014 je v platnosti metodika upravující pravidla statistického sledování událostí u HZS ČR. V rámci této metodiky došlo ke zpřesnění přístupu v evidování událostí. Podstatou nově zavedeného způsobu evidence je rozlišení zásahových činností a ostatních činností jednotek požární ochrany. Základním rozlišovacím kritériem je přítomnost bezprostředního ohrožení životů, zdraví, majetku a životního prostředí.

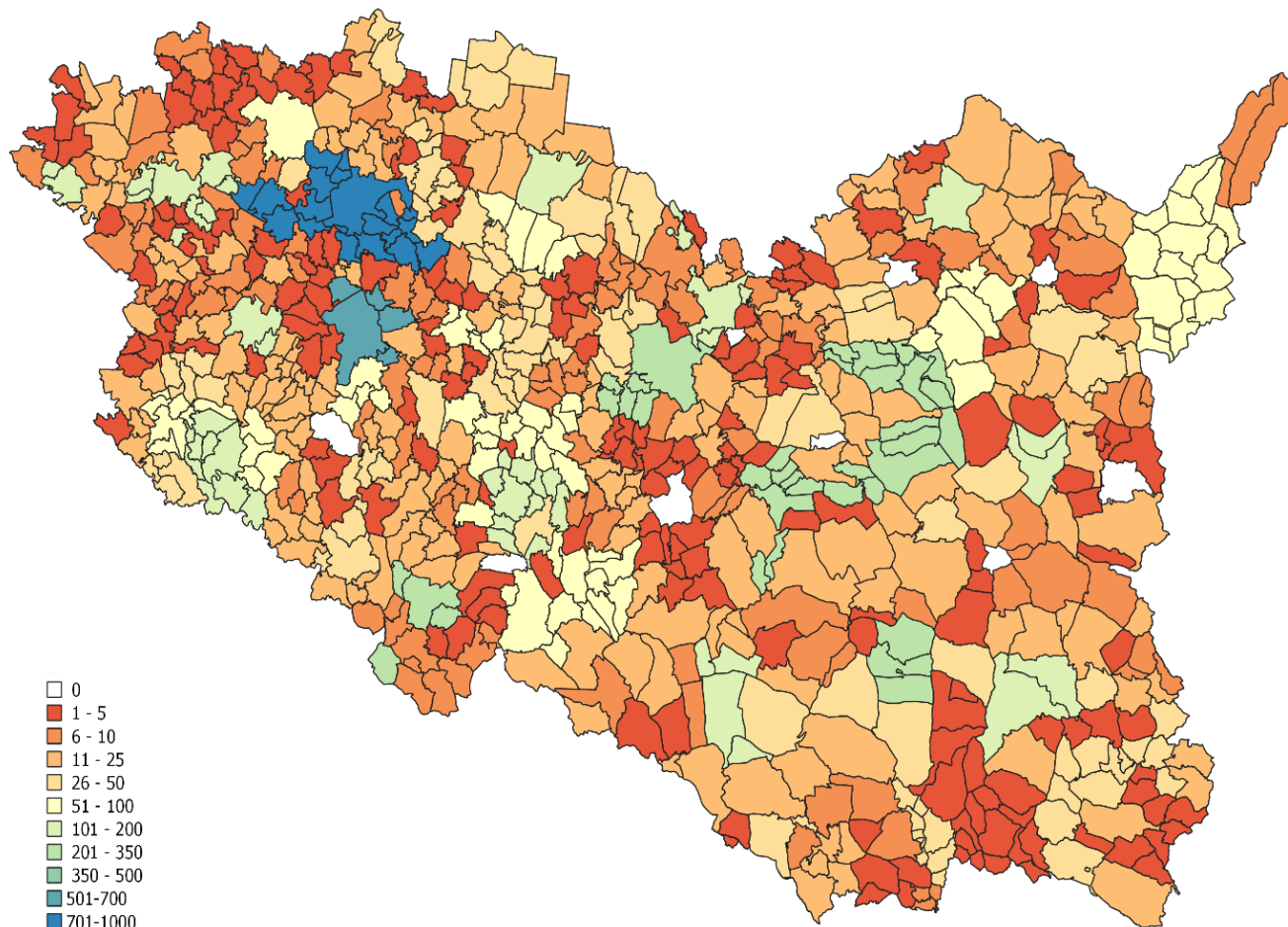
5.1 Zásahy jednotek PO

Zásahové činnosti zpravidla souvisí s plněním základních úkolů jednotek požární ochrany ve smyslu § 70 zákona č. 133/1985 Sb., o požární ochraně, ve znění pozdějších předpisů (zákon o PO). Zejména se jedná o provádění požárních zásahů, záchranných prací, úkolů v oblasti ochrany obyvatelstva a dalších bezodkladných opatření vedoucích k omezení bezprostředního ohrožení životů, zdraví, majetku a životního prostředí.

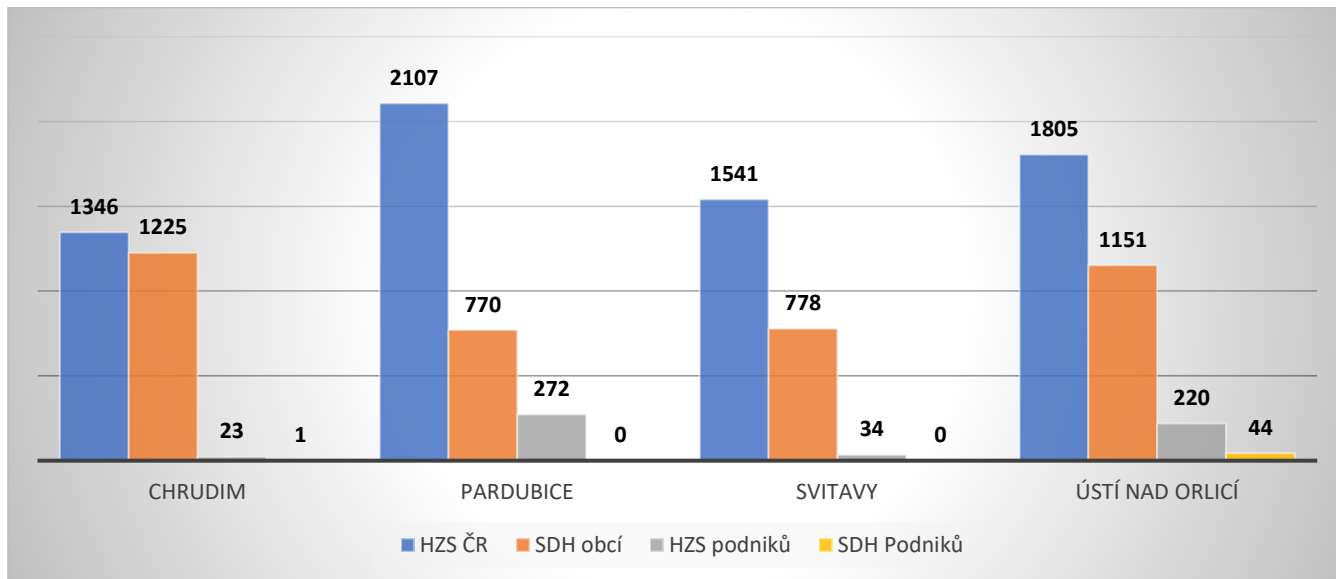
5.1.1 Přehled o zásazích jednotek PO dle územních odborů a druhů jednotek

Územní odbor	HZS ČR	SDH obcí	HZS podniků	SDH podniků	zásahy CELKEM
Chrudim	1346	1225	23	1	2595
Pardubice	2107	770	272	0	3149
Svitavy	1541	778	34	0	2353
Ústí nad Orlicí	1805	1151	220	44	3220
Pardubický kraj celkem	6799	3924	549	45	11317

5.1.2 Zásahy dle katastrálních území obcí



5.1.3 Grafické srovnání zásahů dle jednotlivých územních odborů a druhů jednotek



5.2 Ostatní činnosti JPO

Ostatní činnosti jednotek požární ochrany zahrnují pohotovostní a jiné služby nebo práce ve smyslu § 97 zákona o PO. Jedná se o činnosti, u kterých nehrozí bezprostřední ohrožení, nebo které jsou prováděny k předcházení vzniku potenciálního ohrožení, zpravidla ve prospěch svého zřizovatele nebo ostatních právnických nebo fyzických osob.

Do evidence ostatních činností patří služby nebo práce prováděné v režimu organizačního řízení, které:

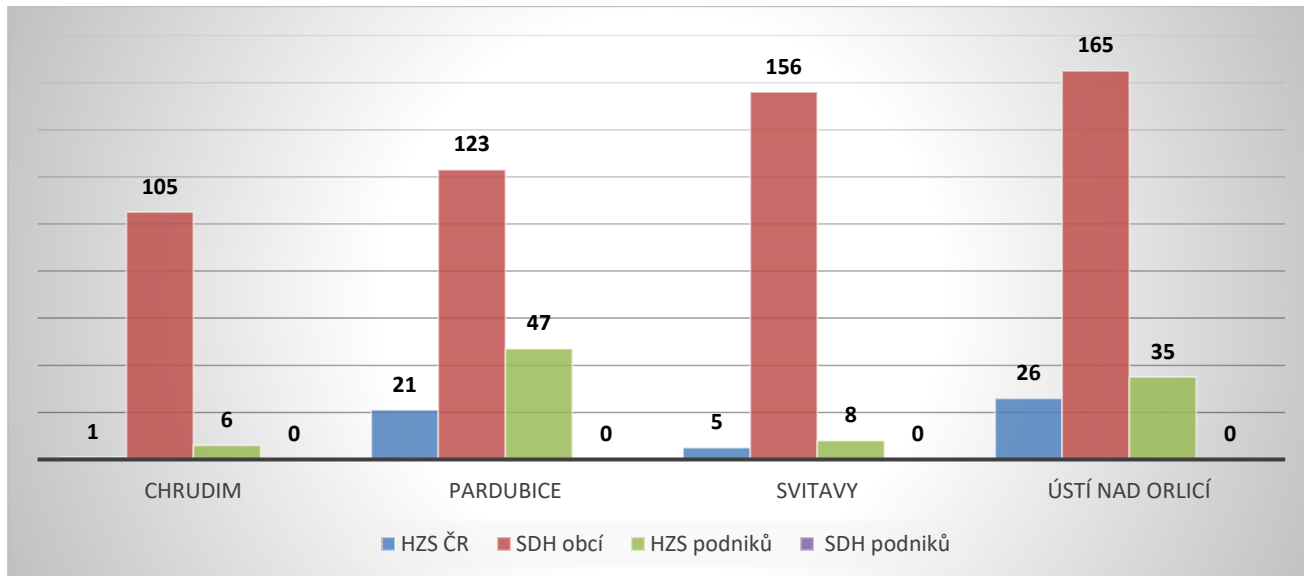
- jsou předem dojednány služebním funkcionářem,
- jsou ohlášeny nebo dojednány KOPIS jako služba HZS kraje některému subjektu (např. Policii ČR nebo obci) na jeho žádost,
- jsou po výjezdu jednotky PO na místě klasifikovány tak, že nejde o záchranné či likvidační práce (z nichž se např. následně nestane „planý poplach“ nebo „zneužití jednotky“).

Mohou to být „nezásahové“ pohotovostní a jiné služby nebo práce za úhradu vynaložených nákladů za předpokladu, že se jedná o práce a služby související se základními úkoly JPO a nedojde k ohrožení akceschopnosti JPO. Patří sem např. některé likvidace vos nebo sršňů, práce ve výšce při odstraňování sněhových převisů a rampouchů, otevírání bytů a výtahů, doplňování pitné vody do vodojemů, asistence, práce se speciální technikou, kropení ploch, služby pro zřizovatele JPO mimo prostor stanice. Tyto činnosti mohou být, v případě hrozícího nebezpečí z prodlení, zařazeny do operačního řízení a časový sled výkonu JPO musí odpovídat nebezpečí z prodlení.

5.2.1 Přehled o činnostech jednotek PO dle územních odborů a druhů jednotek

Územní odbor	HZS ČR	SDH obcí	HZS podniků	SDH podniků	činnosti CELKEM
Chrudim	1	105	6	0	112
Pardubice	21	123	47	0	191
Svitavy	5	156	8	0	169
Ústí nad Orlicí	26	165	35	0	226
Pardubický kraj celkem	53	549	96	0	698

5.2.2 Grafické srovnání ostatních činností jednotek PO dle územních odborů a druhů jednotek

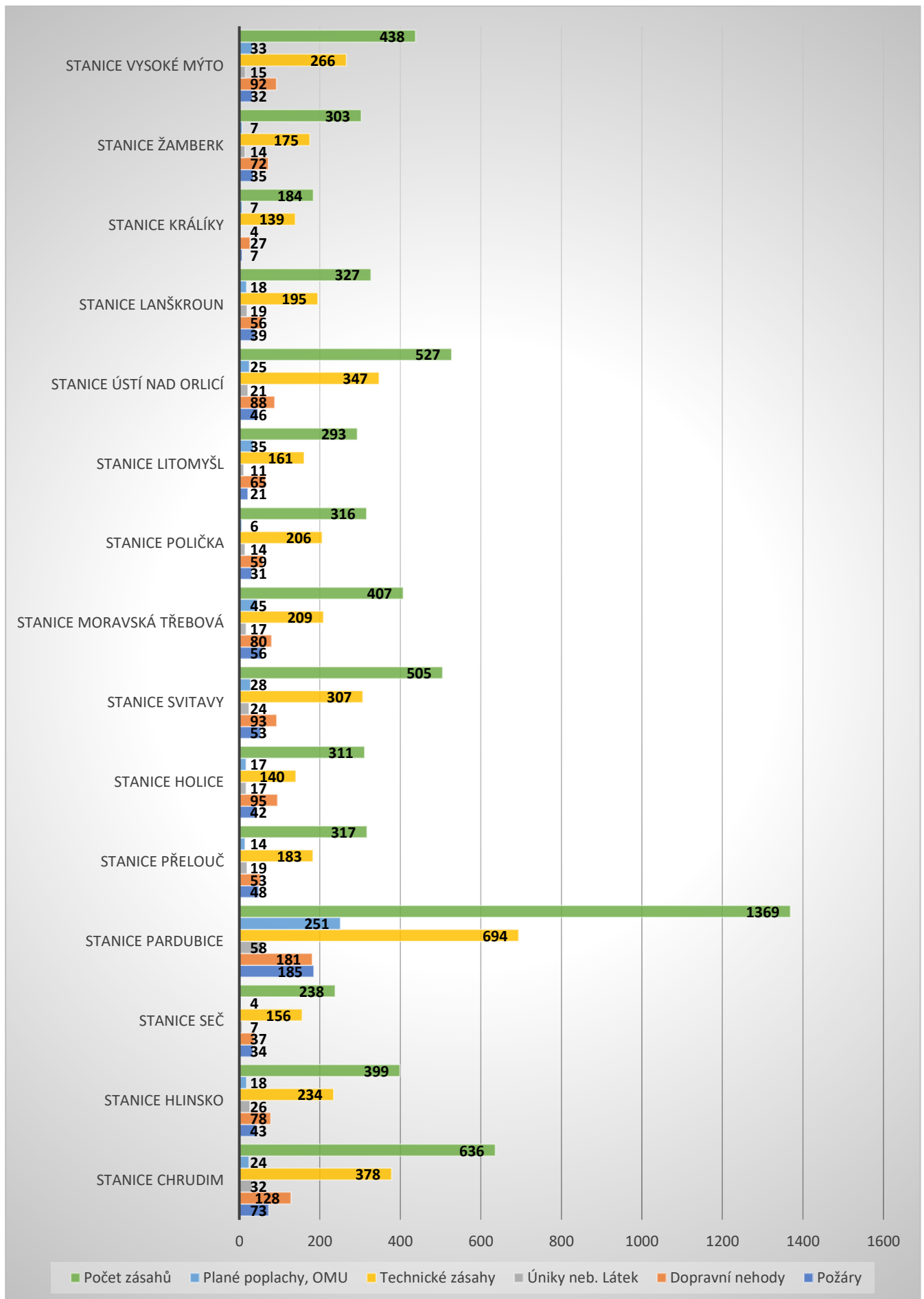


5.3 Přehled počtu zásahů a činností jednotek HZS kraje

ÚO	Jednotka	Požáry	Dopravní nehody	Úniky neb. Látek	Technické zásahy	Plané poplachy, OMU	Počet zásahů	Počet činností	Celkem
CR	Stanice Chrudim	73	128	32	378	24	636	0	636
	Stanice Hlinsko	43	78	26	234	18	399	0	399
	Stanice Seč	34	37	7	156	4	238	0	238
PA	Stanice Pardubice	185	181	58	694	251	1369	4	1373
	Stanice Přelouč	48	53	19	183	14	317	0	317
	Stanice Holice	42	95	17	140	17	311	0	311
SY	Stanice Svitavy	53	93	24	307	28	505	0	505
	Stanice Moravská Třebová	56	80	17	209	45	407	0	407
	Stanice Polička	31	59	14	206	6	316	0	316
	Stanice Litomyšl	21	65	11	161	35	293	0	293
ÚO	Stanice Ústí nad Orlicí	46	88	21	347	25	527	0	527
	Stanice Lanškroun	39	56	19	195	18	327	0	327
	Stanice Králíky	7	27	4	139	7	184	0	184
	Stanice Žamberk	35	72	14	175	7	303	0	303
	Stanice Vysoké Mýto	32	92	15	266	33	438	1	439



5.3.1 Grafické znázornění počtu zásahů jednotek HZS kraje



5.4 Přehled počtu zásahů a činností JSDH obcí okresu Chrudim

EVČ	Jednotka	Požáry	Dopravní nehody	Úniky neb. látek	Technické zásahy	Plané poplachy, OMU	Počet zásahů	Počet činností	Celkem
531200	Běstvina	1	0	0	8	0	9	1	10
531201	Bojanov	1	0	0	6	0	7	0	7
531306	Bousov	1	0	0	1	0	2	0	2
531202	Bylany	0	0	0	1	0	1	0	1
531100	Heřmanův Městec	14	13	5	51	3	86	4	90
531116	Hlinsko	14	9	1	17	3	44	1	45
531473	Hlinsko - Blatno	6	0	0	5	1	12	0	12
531329	Hlinsko - Chlum	1	0	0	0	0	1	0	1
531330	Hluboká	1	0	0	0	0	1	0	1
531205	Holetín	2	0	0	0	1	3	0	3
531336	Honbice	0	0	0	1	0	1	0	1
531338	Horka	0	0	0	4	0	4	0	4
531340	Horka - Hlína	0	0	0	4	0	4	0	4
531206	Horní Bradlo	4	0	0	8	0	12	1	13
531101	Hrochův Týnec	9	10	0	38	1	58	5	63
531343	Hošťálovice	1	0	0	0	0	1	0	1
531346	Hroubovice	1	0	0	0	1	2	0	2
531102	Chrast	12	15	5	27	2	61	0	61
531347	Chrast - Chacholice	0	0	0	1	0	1	0	1
531103	Chroustovice	2	1	0	8	0	11	0	11
531104	Chrudim	23	4	1	60	5	93	23	116
531354	Chrudim - Topol	6	0	0	8	1	15	1	16
531207	Jenišovice	0	0	0	1	0	1	0	1
531208	Kameničky	0	0	0	1	1	2	0	2
531322	Klešice	0	0	0	3	0	3	0	3
531352	Kladno	1	0	0	0	0	1	0	1
531355	Kostelec u Heřmanova Městce	0	0	0	2	0	2	0	2
531410	Kněžice	0	0	0	1	0	1	0	1
531358	Krásné - Polánka	1	0	0	0	0	1	0	1
531105	Krouna	5	5	2	13	0	25	2	27
531361	Krouna - Rychnov	0	0	0	0	2	2	0	2
531366	Křížanovice	0	0	0	1	1	2	0	2
531307	Lány	1	0	0	0	0	1	0	1
531212	Lipovec	2	1	0	7	0	10	0	10
531369	Lozice	0	0	0	0	0	0	1	1
531214	Lukavice	1	0	0	3	0	4	1	5
531395	Lukavice - Vížky	0	0	0	0	3	3	0	3
531106	Luže	10	8	0	33	0	51	4	55
531301	Luže - Bělá	0	0	0	2	0	2	0	2
531369	Lozice	0	0	0	1	1	2	0	2
531407	Luže - Radim	1	0	0	3	0	4	0	4
531377	Míčov-Sušice - Míčov	1	0	0	4	0	5	0	5
531107	Miřetice	5	0	0	0	1	6	0	6
531216	Morašice	1	0	0	6	0	7	3	10
531218	Načešice	3	2	2	7	0	14	1	15
531108	Nasavrky	11	11	2	22	1	47	1	48
531386	Nové Hradky	1	0	0	0	0	1	0	1
531389	Orel	0	0	0	1	0	1	0	1
531360	Otradov	2	0	0	0	0	2	0	2
531396	Pokříkov	3	0	0	0	0	3	0	3
531222	Prachovice	13	4	1	18	2	38	0	38
531109	Proseč	6	4	0	24	0	34	10	44
531397	Proseč - Záboří	1	0	0	0	0	1	1	2
531223	Prosetín	0	0	0	2	0	2	2	4
531224	Předhradí	2	0	0	9	0	11	3	14
531404	Přestavky	0	0	0	3	0	3	0	3

EVČ	Jednotka	Požáry	Dopravní nehody	Úniky neb. látek	Technické zásahy	Plané poplachy, OMU	Počet zásahů	Počet činností	Celkem
531432	Rabštejská Lhota	2	0	0	2	2	6	5	11
531110	Ronov nad Doubravou	5	3	1	18	0	27	0	27
531411	Ronov nad Doubravou-Mladotice	0	0	0	2	0	2	0	2
531225	Rosice	4	1	1	13	0	19	12	31
531323	Rozhovice	1	0	0	1	0	2	0	2
531111	Seč	17	3	0	21	0	41	2	43
531422	Seč - Žďárec u Seče	0	0	0	16	0	16	7	23
531112	Skuteč	16	18	4	56	3	97	4	101
531231	Skuteč - Štěpánov	0	0	0	1	0	1	0	1
531113	Slatiňany	19	20	1	63	2	105	3	108
531429	Slatiňany - Trpišov	1	0	0	0	0	1	0	1
531437	Studnice	1	0	0	0	0	1	0	1
531438	Svídnice	1	0	0	0	0	1	0	1
531228	Svratouch	0	0	0	5	0	5	12	17
531431	Stolany	1	0	0	2	0	3	0	3
531430	Sobětuchy	1	0	0	0	0	1	0	1
531114	Trhová Kamenice	12	1	1	16	1	31	1	32
531445	Trojovice	1	0	0	11	0	12	4	16
531115	Třemošnice	10	9	1	52	1	73	17	70
531309	Třibřichy	0	0	0	1	0	1	0	1
531448	Úhřetice	0	0	0	2	0	2	0	2
531450	Včelákov	1	2	0	4	0	7	0	7
531454	Vítanov	1	0	0	1	0	2	1	3
531457	Vortová	1	0	0	0	0	1	0	1
531458	Vrbatův Kostelec	0	0	0	5	0	5	1	6
531229	Vysočina - Svobodní Hamry	1	0	0	2	0	3	5	8
531230	Zaječice	1	0	0	18	0	19	1	20
531413	Žlebské Chvalovice	0	0	0	6	1	7	2	9



5.5 Přehled počtu zásahů a činností JSDH obcí okresu Pardubice

EVČ	Jednotka	Požáry	Dopravní nehody	Úniky neb. látek	Technické zásahy	Plané poplachy, OMU	Počet zásahů	Počet činností	Celkem
532200	Bezděkov	2	0	0	1	0	3	0	3
532201	Břehy	4	0	0	0	0	4	3	7
532101	Býšť	5	0	1	3	2	11	1	12
532102	Čeperka	5	0	0	5	2	12	3	15
532203	Čepí	0	0	0	3	1	4	3	7
532367	Černá u Bohdanče	0	0	0	1	0	1	1	2
532103	Dašice	13	10	1	12	4	40	1	41
532205	Dolní Roveň	7	0	1	11	0	19	4	23
532209	Dolní Roveň - Horní Roveň	1	0	0	0	3	4	0	4
532315	Dolní Roveň - Komárov	2	0	0	0	4	6	2	8
532206	Dolní Ředice	0	0	0	1	0	1	5	6
532314	Dřítěč	0	0	0	0	1	1	0	1
532112	Holice	12	10	1	9	0	32	8	40
532104	Horní Jelení	6	0	0	7	0	13	1	14
532210	Horní Ředice	1	0	0	0	0	1	0	1
532320	Hrobice	0	0	0	2	0	2	1	3
532105	Choltice	5	0	0	13	3	21	2	23

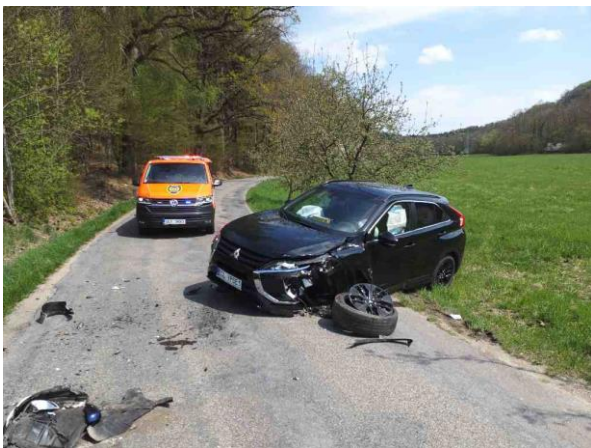
EVČ	Jednotka	Požáry	Dopravní nehody	Úniky neb. látek	Technické zásahy	Plané poplachy, OMU	Počet zásahů	Počet činností	Celkem
532322	Choteč	0	0	0	1	1	2	1	3
532212	Chvojenec	1	0	0	0	0	1	0	1
532213	Chýšť	0	0	0	0	0	0	1	1
532325	Jankovice	1	0	0	1	0	2	0	2
532330	Jezbořice	0	0	0	8	2	10	4	14
532106	Kladruby nad Labem	5	0	1	9	0	15	3	18
532310	Kříčeň	1	0	0	0	0	1	0	1
532364	Kunětice	1	0	1	0	0	2	1	3
532100	Lázně Bohdaneč	10	15	0	31	9	65	22	87
532215	Libišany	0	0	0	7	1	8	14	22
532216	Lipoltice	2	2	0	14	3	21	0	21
532107	Moravany	8	0	0	13	2	23	18	41
532227	Opatovice nad Labem	4	2	2	18	0	26	7	33
532218	Ostřetín	7	0	0	4	0	11	19	30
532217	Ostřešany	1	0	0	0	0	1	1	2
532221	Pardubice - Hostovice	6	0	0	4	3	13	4	17
532121	Pardubice - Městský obvod I	2	1	0	16	17	36	37	73
532334	Pardubice - Městský obvod VII	0	0	0	1	0	1	0	1
532380	Plch	0	0	0	0	0	0	1	1
532359	Poběžovice u Holic	1	0	0	0	1	2	3	5
532360	Poběžovice u Přelouče	0	0	0	3	0	3	0	3
532111	Přelouč	12	0	3	9	4	28	5	33
532361	Přelovice	0	0	1	1	0	2	3	5
532362	Přepychy	0	0	0	0	0	0	1	1
532226	Ráby	5	0	0	1	0	6	1	7
532109	Rohovládova Bělá	5	0	0	7	0	12	0	12
532365	Rohoznice	1	0	0	5	1	7	2	9
532228	Rokytno	0	0	0	10	0	10	2	12
532229	Řečany nad Labem	12	1	0	11	0	24	1	25
532231	Semín	2	0	1	0	0	3	0	3
532232	Sezemice	17	0	0	6	3	26	1	27
532233	Slepotice	1	0	0	0	2	3	1	4
532234	Srch	7	0	0	2	3	12	3	15
532384	Staré Hradiště	11	0	0	13	4	28	4	32
532250	Staré Jesenčany	0	0	0	0	0	0	1	1
532235	Staré Ždánice	4	0	0	12	2	18	0	18
532386	Starý Mateřov	0	0	0	3	0	3	1	4
532375	Stéblová	1	0	0	0	0	1	1	2
532390	Svinčany	0	0	1	0	1	2	0	2
532236	Svojšíce	0	0	0	6	0	6	6	12
532395	Uhersko	0	0	0	1	0	1	4	5
532398	Újezd u Sezemic	1	0	0	1	0	2	1	3
532242	Veliny	1	0	0	2	0	3	6	9
532243	Vápno	1	0	0	0	0	1	0	1
532245	Voleč	4	0	0	2	0	6	2	8
532248	Živanice	1	0	0	0	0	1	0	1
532247	Zdechovice	12	5	1	20	1	39	0	39



5.6 Přehled počtu zásahů a činností JSDH obcí okresu Svitavy

EVČ	Jednotka	Požáry	Dopravní nehody	Úniky neb. látek	Technické zásahy	Plané poplachy, OMU	Počet zásahů	Počet činností	Celkem
533304	Bělá nad Svitavou	1	0	0	0	0	1	0	1
533303	Bělá u Jevíčka	0	1	0	0	0	1	1	2
533302	Bezděčín u Trnávky	0	0	0	0	1	1	0	1
533307	Bohuňov	0	0	0	1	0	1	0	1
533102	Borová	0	0	0	0	1	1	4	5
533310	Borušov	1	0	0	2	0	3	1	4
533103	Brněnec	10	2	1	9	1	23	30	53
533312	Březina	0	1	0	0	0	1	0	1
533314	Březiny	0	0	0	2	0	2	2	4
533313	Březinky	0	0	0	1	0	1	1	2
533201	Březová nad Svitavou	11	12	2	31	1	57	3	60
533202	Budislav	5	0	0	19	0	24	1	25
533104	Bystřé	10	5	1	31	2	49	6	55
533105	Cerekvice nad Loučnou	0	0	0	2	1	3	5	8
533116	Čistá	5	0	1	14	2	22	24	46
533315	Desná	1	0	0	0	0	1	0	1
533316	Dětřichov u Moravské Třebové	0	0	0	0	1	1	0	1
533317	Dětřichov	1	0	0	0	0	1	0	1
533204	Dlouhá Loučka	9	0	0	4	0	13	2	15
533106	Dolní Újezd	6	1	0	7	5	19	4	23
533320	Hartinkov	0	0	0	1	0	1	0	1
533397	Hartmanice	0	0	0	0	1	1	0	1
533324	Horní Újezd	2	0	0	1	0	3	0	3
533325	Hradec nad Svitavou	2	0	0	0	1	3	1	4
533107	Chornice	6	0	1	6	3	16	2	18
533329	Chrastavec	1	0	0	1	0	2	0	2
533206	Janov	0	0	0	3	0	3	9	12
533207	Jaroměřice	4	0	0	13	3	20	23	43
533114	Jedlová	4	0	0	2	1	7	0	7
533108	Jevíčko	17	17	3	60	3	100	12	112
533209	Kamenec u Poličky	1	1	0	1	0	3	1	4
533337	Karle	1	0	0	0	0	1	0	1
533210	Koclířov	0	0	0	0	1	1	0	1
533211	Korouhev	3	0	0	1	0	4	2	6
533212	Křenov	5	0	0	3	1	9	2	11
533213	Kunčina	2	0	0	0	0	2	2	4
533352	Kunčina-Nová Ves u M.T.	2	0	0	0	0	2	0	2
533121	Litomyšl	6	2	0	6	2	16	11	27
533215	Lubná	2	0	0	1	0	3	0	3
533344	Malíkov	2	0	0	1	0	3	0	3
533216	Makov	0	0	0	1	0	1	1	2
533109	Městečko Trnávka	15	1	1	13	3	33	0	33
533117	Mladějov na Moravě	6	0	0	10	0	16	0	16
533309	Moravská Třebová-Boršov	1	0	0	0	0	1	0	1
533110	Morašice	1	0	0	0	0	1	0	1
533347	Nedvězí	1	0	0	0	0	1	0	1
533218	Oldříš	4	1	0	6	0	11	4	15
533112	Opatov	1	0	0	1	0	2	1	3
533354	Opatovec	0	0	0	0	1	1	0	1
533120	Polička	11	2	0	16	2	31	4	35
533341	Polička - Lezník	0	0	0	1	0	1	0	1
533346	Polička - Modřec	0	0	0	0	0	0	1	1
533115	Pomezí	11	0	1	10	1	23	11	34
533362	Poříčí u Litomyšle	0	0	0	1	0	1	1	2
533365	Pustá Kamenice	3	0	0	0	0	3	1	4
533366	Pustá Rybná	0	0	0	4	0	4	5	9

EVČ	Jednotka	Požáry	Dopravní nehody	Úniky neb. látek	Technické zásahy	Plané poplachy, OMU	Počet zásahů	Počet činností	Celkem
533369	Radkov	1	0	0	0	0	1	0	1
533118	Radiměř	6	1	1	7	1	16	4	20
533225	Rohozná	3	0	0	7	0	10	7	17
533398	Rozstání	2	0	0	0	0	2	0	2
533370	Rozhraní	1	0	0	0	0	1	1	2
533228	Rychnov na Moravě	2	0	0	0	0	2	0	2
533571	Rudná	0	0	0	1	0	1	1	2
533229	Sádek	0	1	0	1	1	3	1	4
533113	Sebranice	3	0	1	0	0	4	0	4
533111	Staré Město	24	12	0	18	5	59	2	61
533242	Svitavy	11	4	3	11	4	33	9	42
533232	Svojanov	4	1	0	16	0	21	1	22
533380	Strakov	0	0	0	0	0	0	1	1
533233	Telecí	2	0	0	3	0	5	1	6
533234	Trpín	3	0	0	9	0	12	3	15
533235	Trstěnice	1	0	0	1	1	3	1	4
533387	Třežek	0	0	0	1	0	1	0	1
533236	Třebořov	3	0	0	1	0	4	0	4
533237	Vendolí	3	0	0	0	0	3	1	4
533238	Vidlatá Seč	4	0	0	0	0	4	3	7
533239	Vítějeves	0	0	0	1	0	1	0	1
533240	Vranová Lhota	3	1	0	8	0	12	4	16
533396	Želivsko	0	0	0	1	0	1	0	1



5.7 Přehled počtu zásahů a činností JSDH obcí okresu Ústí n. Orlicí

EVČ	Jednotka	Požáry	Dopravní nehody	Úniky neb. látek	Technické zásahy	Plané poplachy, OMU	Počet zásahů	Počet činností	Celkem
534100	Brandýs nad Orlicí	6	2	0	34	1	43	3	46
534200	Bystřec	4	0	1	26	3	34	4	38
534413	Cotkytle	1	0	0	5	0	6	0	6
534106	Červená Voda	5	6	0	21	4	36	14	50
534310	Červená Voda - orlice	0	0	0	3	0	3	0	3
534316	Česká Rybná	0	0	0	1	1	2	1	3
534101	Česká Třebová	17	6	1	90	8	122	6	128
534312	Česká Třebová - Parník	2	0	0	3	3	8	5	13
534334	Česká Třebová - Skuhrov	1	0	0	0	1	2	1	3

EVČ	Jednotka	Požáry	Dopravní nehody	Úniky neb. látek	Technické zásahy	Plané poplachy, OMU	Počet zásahů	Počet činností	Celkem
534202	České Heřmanice	1	0	0	2	0	3	1	4
534315	České Libchavy	2	0	0	0	2	4	0	4
534414	Damník	0	0	0	0	0	0	1	1
534318	Dlouhá Třebová	0	0	0	1	1	2	4	6
534411	Dlouhoňovice	1	0	1	3	1	6	2	8
534107	Dolní Čermná	5	1	0	6	0	12	0	12
534108	Dolní Dobrouč	8	10	2	26	1	47	4	51
534348	Dolní Dobrouč - Lanšperk	0	0	0	2	1	3	1	4
534323	Dolní Morava	0	0	0	0	0	0	2	2
534328	Hejnice	0	0	0	1	0	1	3	4
534329	Helvíkovice	1	0	0	0	0	1	1	2
534416	Hnátnice	1	0	0	2	0	3	2	5
534206	Horní Čermná	3	0	0	0	1	4	4	8
534207	Horní Heřmanice	1	0	0	0	0	1	0	1
534335	Horní Třešňovec	1	0	0	0	1	2	3	5
534336	Hrušová	1	0	0	1	1	3	1	4
534102	Choceň	19	27	9	103	11	169	7	177
534326	Choceň - Dvořisko	1	0	0	0	0	1	0	1
534103	Jablonné nad Orlicí	8	15	5	41	0	69	0	69
534418	Jamně nad Orlicí	1	0	0	0	0	1	0	1
534339	Jehnědí	1	0	0	0	0	1	0	1
534340	Kameničná	1	0	0	0	0	1	0	1
534210	Kláštepec nad Orlicí	8	0	1	11	1	21	1	22
534112	Králíky	3	4	0	3	2	12	7	19
534211	Kunvald	3	1	0	3	0	7	6	13
534343	Koldín	0	0	0	1	1	1	1	2
534111	Lanškroun	14	4	1	5	7	31	7	38
534104	Letohrad	12	9	3	35	2	61	6	67
534351	Letohrad - Červená	1	0	0	1	0	2	3	5
534352	Letohrad - Kunčice	1	0	0	0	1	2	0	2
534350	Letohrad - Orlice	2	0	0	0	1	3	2	5
534214	Libecina	1	0	0	0	0	1	1	2
534321	Libchavy - Dolní Libchavy	1	0	0	1	3	5	0	5
534419	Lichkov	2	2	0	10	1	15	1	16
534212	Lišnice	5	0	0	1	1	7	4	11
534215	Lukavice	1	0	0	0	0	1	0	1
534358	Luková	0	0	0	0	1	1	0	1
534359	Mistrovice	0	0	0	1	0	1	1	2
534360	Mostek	0	0	0	0	1	1	1	2
534216	Mladkov	3	0	0	6	1	10	0	10
534218	Nekoř	2	0	0	9	0	11	1	12
534361	Nasavrky	0	0	0	0	0	0	1	1
534421	Orlické Podhůří	3	0	1	26	3	33	2	35
534422	Ostrov	1	0	0	0	0	1	0	1
534364	Orličky	0	0	0	1	0	1	0	1
534367	Písečná	0	0	0	0	0	0	2	2
534374	Přívrat	1	0	0	0	1	2	1	3
534375	Pustina	0	0	0	1	0	1	0	1
534377	Rybník	1	0	0	1	0	2	0	2
534423	Řetová	0	0	0	0	1	1	0	1
534226	Sopotnice	1	1	1	10	2	15	0	15
534385	Sobkovice	0	0	0	0	2	2	0	2
534387	Strážná	0	0	0	2	0	2	0	2
534388	Studené	0	0	0	1	0	1	0	1
534227	Tatenice	10	0	0	9	0	19	4	23
534228	Těchonín	1	0	0	5	0	6	1	7
534424	Třebovice	1	0	0	1	2	4	0	4
534395	Tisová	1	0	0	5	0	6	0	6
534232	Újezd u Chocně	1	0	0	1	0	2	0	2
534105	Ústí nad Orlicí	8	2	1	11	3	25	3	28
534307	Ústí nad Orlicí - Černovír	4	1	1	7	2	15	0	15
534341	Ústí nad Orlicí - Knapevec	1	0	0	0	0	1	0	1
534397	Ústí nad Orlicí - Hylváty	4	0	0	6	3	13	4	17
534399	Verměřovice	0	0	0	1	0	1	0	1

EVČ	Jednotka	Požáry	Dopravní nehody	Úniky neb. látek	Technické zásahy	Plané poplachy, OMU	Počet zásahů	Počet činností	Celkem
534230	Vraclav	2	0	0	2	1	5	2	7
534110	Výprachtice	2	1	2	11	1	17	10	27
534342	Výprachtice - Koburk	0	0	0	1	0	1	0	1
534114	Vysoké Mýto	16	10	2	35	4	67	13	80
534391	Vysoké Mýto - Svařeň	0	0	0	1	0	1	2	3
534233	Záchlumí	0	0	0	0	0	0	4	4
534235	Zámorsk	3	3	0	5	1	12	3	15
534113	Žamberk	5	3	0	13	2	23	4	27
534236	Žichlínek	10	0	1	3	1	15	6	21



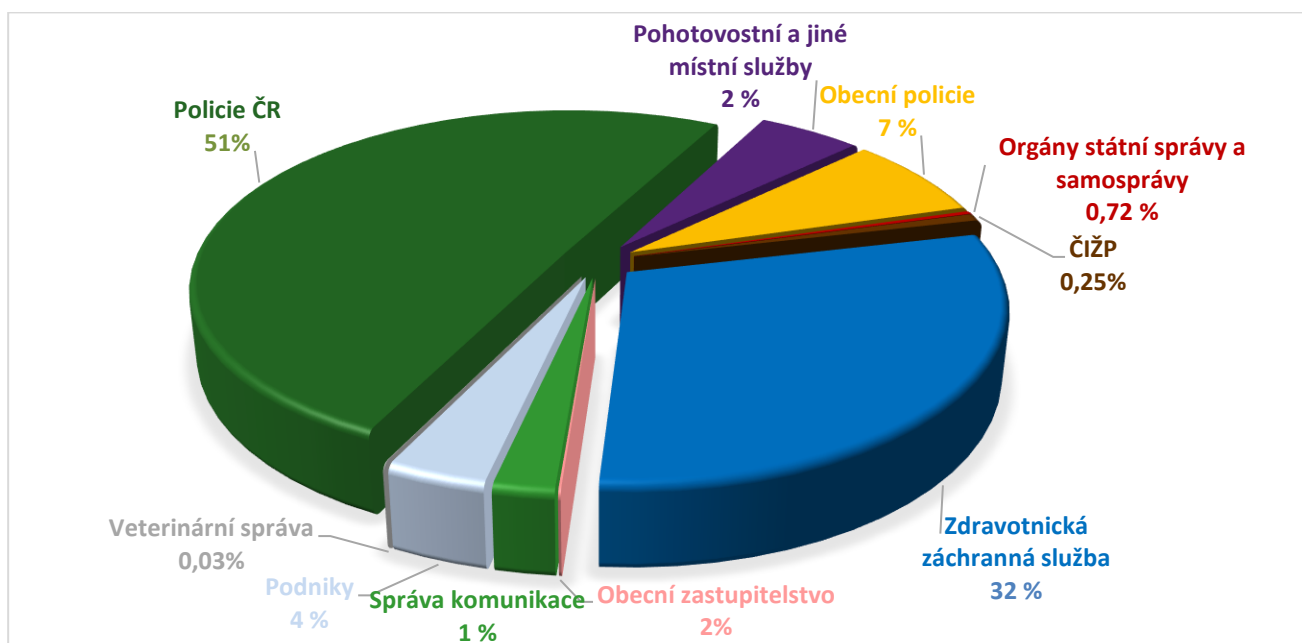
5.8 Přehled počtu zásahů a činností jednotek HZS a SDH podniků a ostatních jednotek PO

EVČ	Jednotka	Požáry	Dopravní nehody	Úniky neb. látek	Technické zásahy	Plané poplachy, OMU	Počet zásahů	Počet činností	Celkem
532602	Paramo Pardubice	0	0	0	1	1	2	0	2
532603	SYNTHESIA Pardubice	11	2	3	14	2	32	6	38
532604	Elektrárna Chvaletice a.s.	1	1	0	31	59	92	0	92
532700	VHJ Letiště Pardubice	0	2	1	16	3	22	0	22
534804	IVECO Vysoké Mýto	4	1	15	12	12	44	3	47
534600	SŽ Česká Třebová	25	35	10	140	9	219	46	265
900005	IOO - CHL	1	0	1	1	0	3	0	3

5.9 Přehled ostatních složek IZS a dalších subjektů u zásahů

Název organizace	Požáry	Dopravní nehody	Úniky neb. látek	Technické zásahy	Plané poplachy, OMU	Celkem
Policie ČR	428	973	143	1113	93	2750
Zdravotnická záchranná služba	41	710	10	997	22	1780
Obecní policie	23	42	22	179	9	275
Armáda ČR	0	0	0	0	0	0
Pohotovostní služba el. rozvodných závodů	6	3	0	18	0	27
Plynárenská pohotovostní služba	0	3	28	10	0	41
Vodárenská pohotovostní služba	0	0	0	3	0	3
Teplárenská pohotovostní služba	0	0	0	1	0	1
Státní úřad pro jadernou bezpečnost	0	0	0	0	1	1
Územní orgány státní správy	2	1	0	2	0	5
Obecní zastupitelstvo	4	2	5	14	0	25
Podniky, firmy	2	37	5	15	1	60
Místní služby	3	17	6	24	0	50
Česká inspekce životního prostředí	0	8	11	1	0	20
Správa komunikace	3	41	20	17	0	81
Veterinární správa	0	2	0	1	1	4
CELKEM	512	1839	250	2395	127	5123

5.9.1 Podíl jednotlivých subjektů na spolupráci s jednotkami PO u zásahu

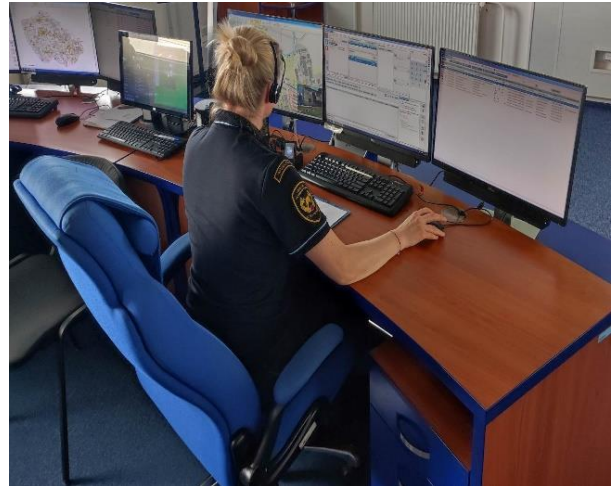


6. Telefonní centrum tísňového volání 112

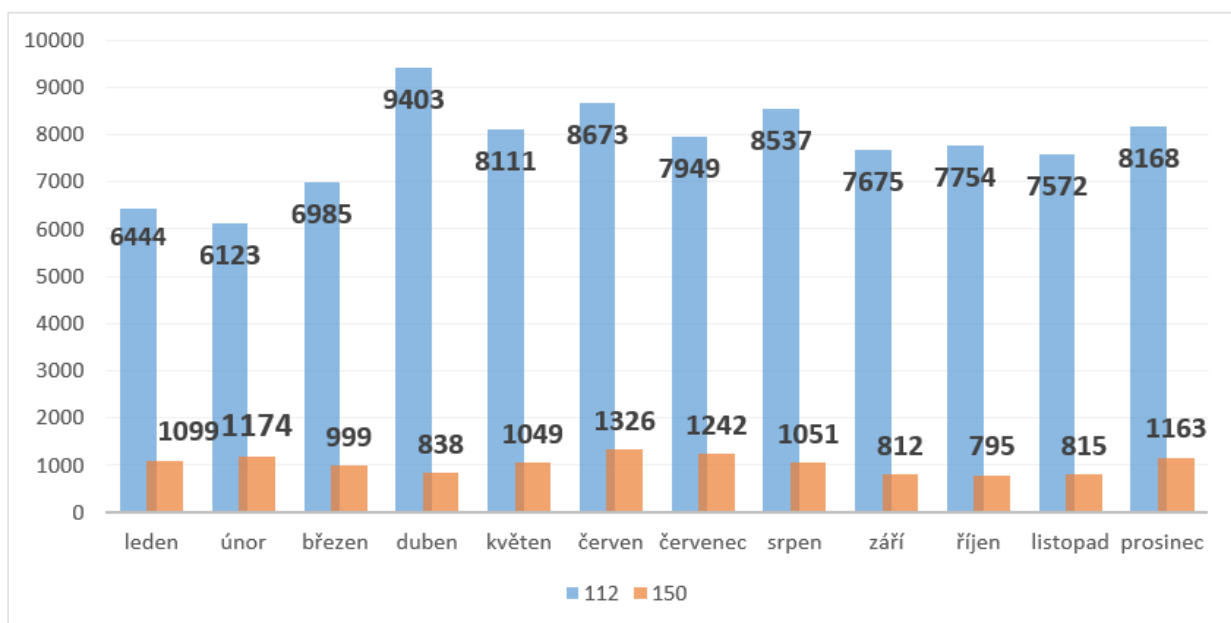
6.1 Základní informace o počtech hovorů na tísňové linky 112 a 150 v Pardubickém kraji

V roce 2022 bylo na území Pardubického kraje uskutečněno celkem **105467 volání**, což je o 2930 volání méně, než ve stejném období přechozího roku (2021 – 108397 volání). Z tohoto počtu bylo **93394 volání** provedeno prostřednictvím **tísňové linky 112**, což představuje pokles o 2593 volání (2021 – 95987 volání). Na **tísňovou linku 150** bylo uskutečněno **12073 volání**, což představuje pokles o 337 tísňových volání (2021 – 12410 volání).

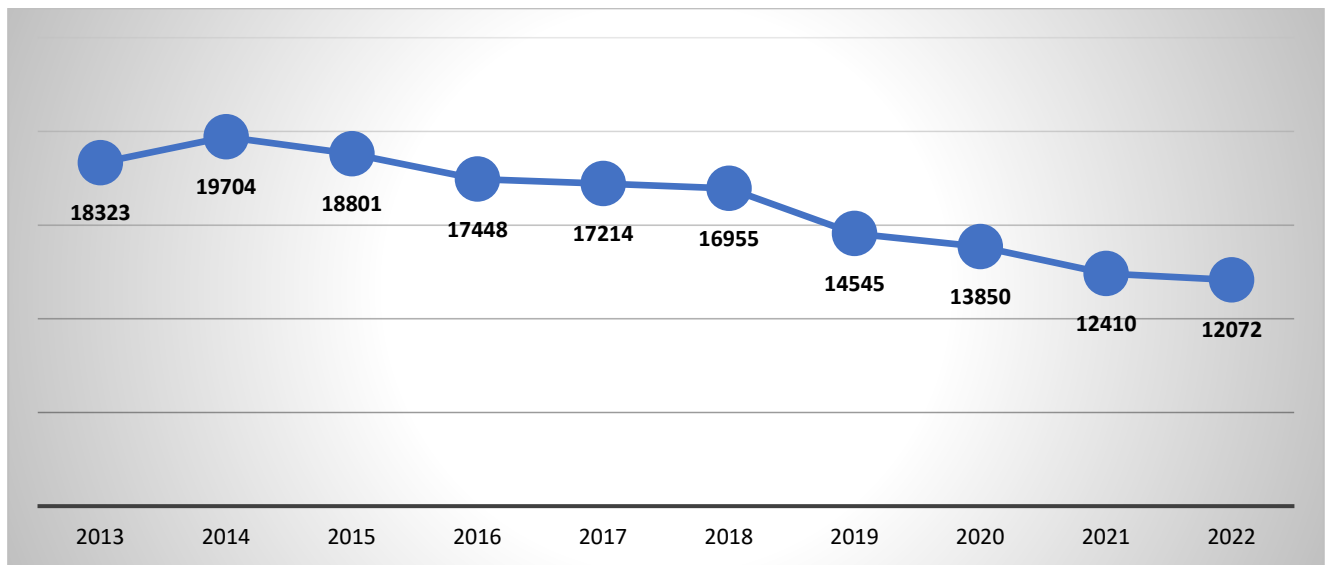
Na TCTV 112 Pardubického kraje bylo v roce 2022 založeno celkem **14945 událostí**, což představuje pokles o 1 029 událostí oproti roku 2021 (15974 událostí). Z toho počtu bylo 1050 událostí přijato pro jiná TCTV, což představuje pokles o 79 událostí (2021 – 1129)



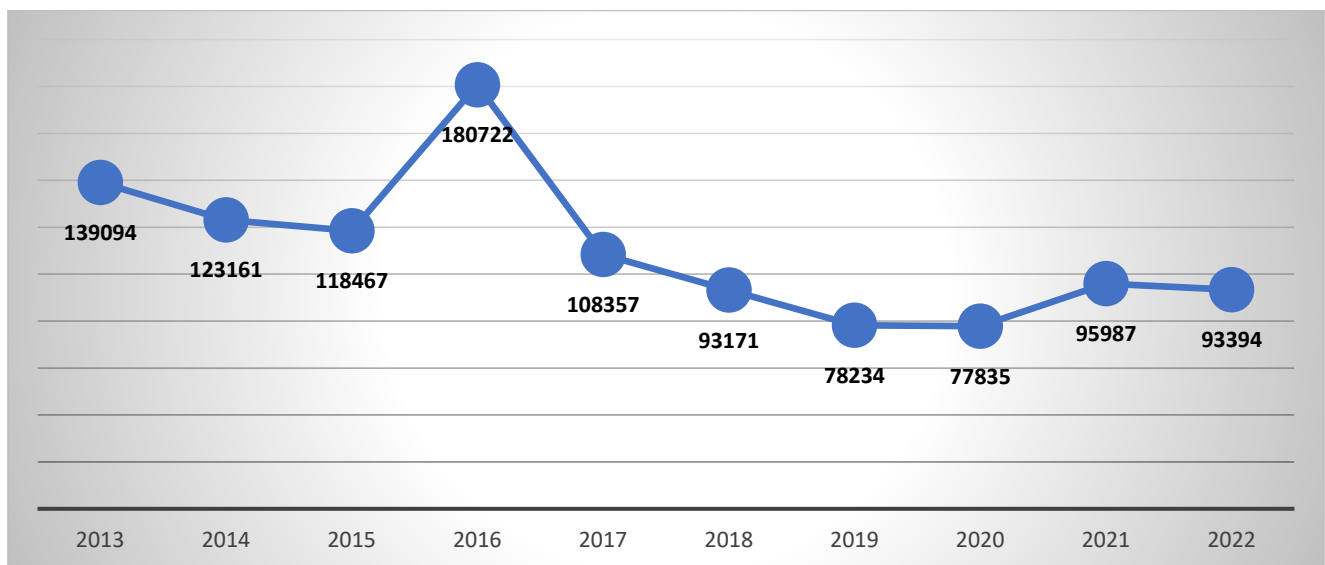
6.1.1 Počet volání na linky 112 a 150 v měsících



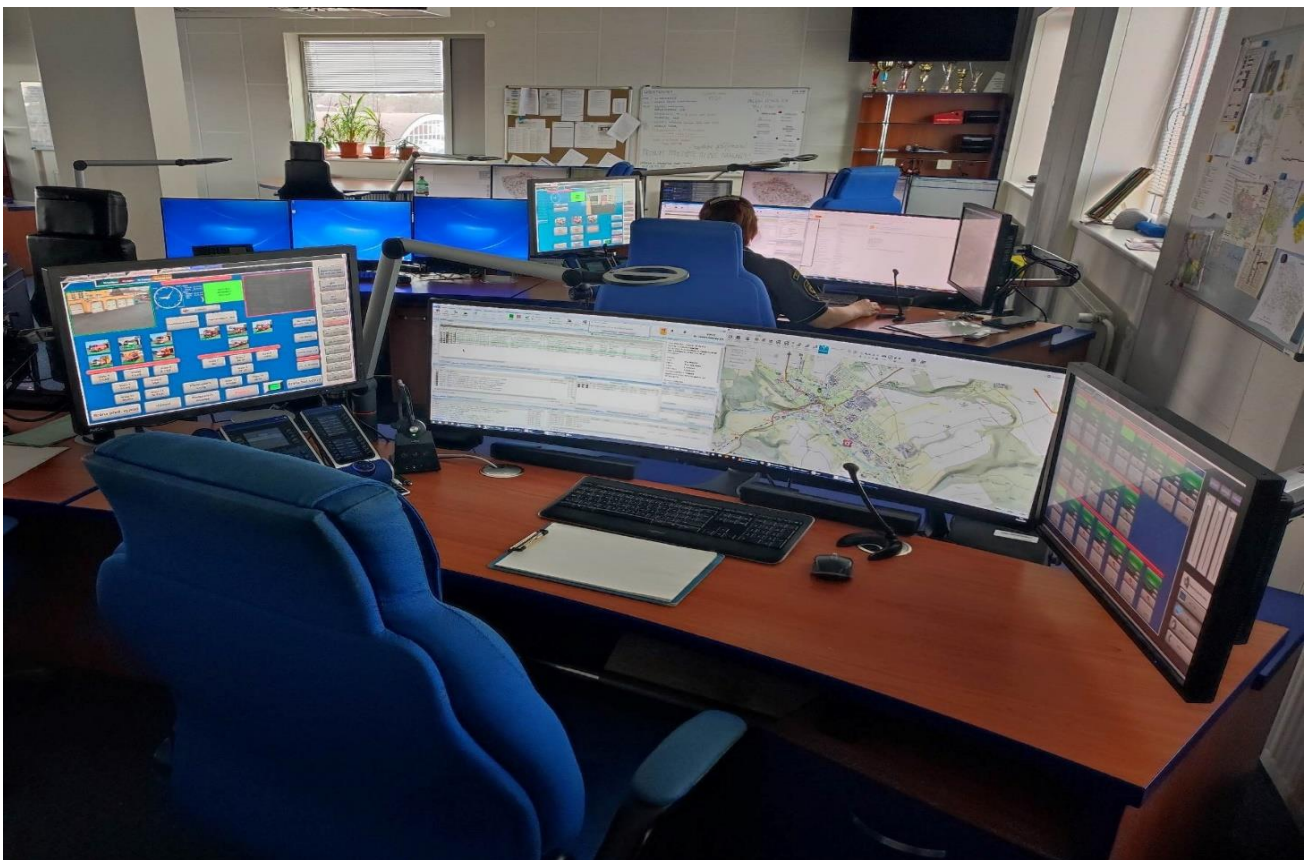
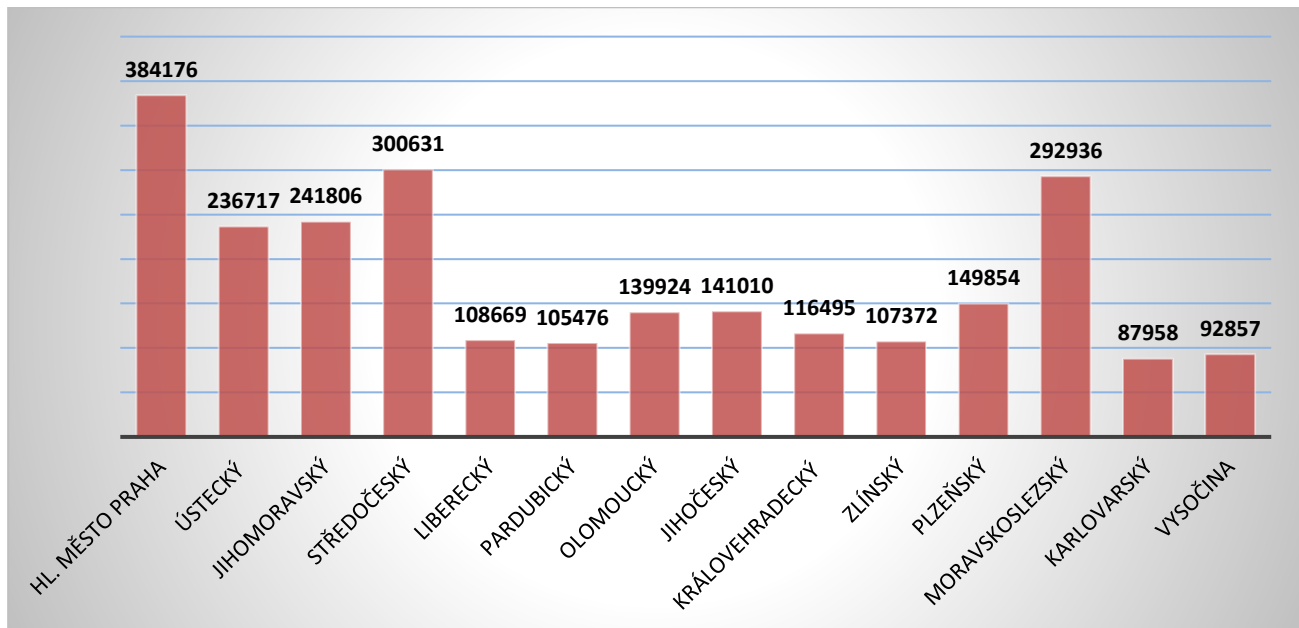
6.1.2 Grafické srovnání počtu volání na linky 150 za posledních 10 let



6.1.3 Grafické srovnání počtu volání na linky 112 za posledních 10 let



6.2 Grafické srovnání počtu hovorů na tísňové linky v jednotlivých krajích České republiky



7. Přílohy

7.1 Rejstřík pojmů

Událost

Za události se považují veškeré požáry, další mimořádné události jako jsou dopravní nehody, živelní pohromy, havárie /např. úniky nebezpečných (např. chemických) látek, technické havárie, radiační havárie/ a ostatní mimořádné události a plané poplachy spojené se zásahy jednotek PO a složek IZS. Do konkrétní kategorie události se událost zatřídí podle převažujícího charakteru události.

Zásah

Zásah je činnost jednotky a další složky IZS u události včetně prověřovacího cvičení nezávisle na tom, zda je za ni požadována finanční náhrada nebo ne. Za zásah jednotky se považuje také předem dohodnutá pomoc jiným službám (např. policii při vyhledávání osob, předmětů, otevírání prostor) nebo požár či záchranné práce, které vyvstanou z účasti jednotky při zajištění sportovní či kulturní akce (která není za zásah považována).

Za zásah jednotky se nepovažuje:

- veškerá činnost jednotky prováděná v souladu s § 97 zákona č. 133/1985 Sb. o požární ochraně, ve znění pozdějších předpisů,
- odborná příprava jednotky (kondiční jízda, taktické cvičení apod.),
- asistence jednotek hasičského záchranného sboru podniku nebo sboru dobrovolných hasičů podniku při svařování nebo technologických postupech, u nichž je asistence předem dohodnuta.

Zachráněné osoby

Zachráněnými osobami se rozumí osoby, které v souvislosti s událostí opustily objekt s nezbytnou pomocí záchranáře, včetně osob, kterým byly v souvislosti s bezprostředním ohrožením jejich života nebo zdraví otevřeny uzavřené prostory, nebo osoby byly při záchraně v terénu vyvedeny, vyvezeny či vypátrány, vyproštěny z prostor, konstrukcí a zařízení, nebo osoby, jimž byla poskytnuta předlékařská pomoc, nebo nezbytná asistence při lékařské pomoci.

Evakuované osoby

Evakuovanými osobami se rozumí osoby, které při řízené evakuaci v souvislosti s událostí opustily i v rámci preventivních opatření na základě informace o hrozícím nebezpečí na pokyn objekt před či při zásahu jednotky.

Usmrcené osoby

Usmrcenými osobami jsou ty, které byly usmrceny v souvislosti s událostí před zásahem nebo v době zásahu (zemře-li do 24 hodin od zahájení zásahu, pokud se o tom velitel zásahu nebo HZS ČR dozví). Osobou usmrcenou **v souvislosti s požárem** je i ta, která podle lékařského posudku zemřela do 30 dnů od vzniku požáru, pokud nastala smrt následkem zranění při požáru.

Zraněné osoby

Zraněnými osobami jsou ty, u nichž došlo v souvislosti s událostí k poškození zdraví před zásahem nebo v době zásahu. Za zraněné osoby se považují i osoby odvezené k lékaři s podezřením na zranění.

7.2 Typy a podtypy událostí

Požár

Požár je definován v § 1 písm. m) vyhlášky MV č. 246/2001 Sb., o stanovení podmínek požární bezpečnosti a výkonu státního požárního dozoru, ve znění pozdějších předpisů. Za požár se považují případy, které naplňují znaky požáru podle citované vyhlášky, přitom není rozhodující, zda a kým byl požár likvidován, došlo-li k samouhašení nebo byl-li požár nahlášen příslušnému HZS kraje dodatečně. Za požár se považují také výbuchy hořlavých plynů nebo par hořlavých kapalin či prachů s plynným oxidantem.

Pro účely plnění úkolů vyplývajících z tohoto pokynu se za požár nepovažují případy:

- fyzikální výbuch, výbuch výbušin, pokud nedojde k následnému hoření po výbuchu,
- hoření vinutí elektrických točivých strojů elektrickou iniciací, pokud nedojde k rozšíření hoření mimo prostor vinutí,
- žhnutí elektrické instalace, pokud nedojde k jeho rozšíření mimo instalaci,
- hoření vznikající v rámci technologického procesu, ke kterému došlo v důsledku vzniku očekávaných technologických podmínek popsaných v technologickém postupu, u kterého je zajištěno, že bude zlikvidováno a nedojde k jeho rozšíření mimo předpokládanou část technologie.

Událost se zásahem jednotek se v těchto případech nezařadí jako požár, ale použije se zatřídění událostí podle příslušného předpisu.

Dopravní nehoda

Dopravní nehoda je událost související s provozem dopravního prostředku v pohybu, při níž došlo k usmrcení nebo zranění osoby nebo ke škodě na majetku. Druh dopravní nehody se zatřídí podle převažujícího charakteru nehody.

Pokud by v činnosti jednotky převládaly jiné práce, např. z důvodu úniku nebezpečné látky do životního prostředí, klasifikuje se tento zásah rovněž podle převažujícího charakteru. Dopravní nehoda s následným požárem patří vždy do kategorie požár. Za dopravní nehodu je třeba považovat i případ, kdy jednotky odstraňovaly pouze drobné následky nehody (očistění komunikace nebo odstranění úniků látek - provozních náplní vozidel apod.), pokud to byl následek DN podle výše uvedené definice.

Dopravní nehoda silniční – na všech silnicích, místních a účelových pozemních komunikacích, včetně dálnic (mimo hromadné DN).

Dopravní nehoda silniční hromadná – za účasti 6 a více vozidel nebo prostředku hromadné přepravy osob, jestliže v době DN přepravoval 7 a více osob.

Dopravní nehoda železniční - na všech železničních tratích, včetně vleček a tratích metra.

Dopravní nehoda letecká – spojená s leteckou přepravou včetně bezmotorových letadel.

Dopravní nehoda ostatní – např. na polích, na lukách, v lesích.

Únik nebezpečné chemické látky

Únik nebezpečné chemické látky je zásah u události spojený s nežádoucím uvolněním nebezpečných chemických látek včetně ropných produktů (během výroby, dopravy nebo manipulace) a ostatních látek.

Zásah k omezení nebo snížení rizika nekontrolovaného úniku hořlavých, výbušných, žíravých, jedovatých, zdraví škodlivých, radioaktivních a jiných nebezpečných látek, ropných produktů, případně ostatních látek

do životního prostředí (zemní plyn, kyseliny a jejich soli, louhy, čpavek apod.), včetně závažných havárií dle § 2 písm. g) zákona č. 224/2015 Sb., o prevenci závažných havárií způsobených vybranými nebezpečnými chemickými látkami nebo chemickými směsmi, ve znění pozdějších předpisů (zákon o prevenci závažných havárií).

Únik nebezpečné chemické látky – plynu/aerosolu – plyn v jakémkoli skupenství včetně pod tlakem stlačeného nebo zkapalněného plynu.

- podle ČSN ISO 8421–1, čl. NA 1.20: látky, jejichž absolutní tlak (tenze) par při 50 °C je větší než 294 kPa, nebo látky s kritickou teplotou menší než 50 °C,
- v mezinárodních předpisech pro přepravu nebezpečného zboží: látky s tenzí par vyšší než 300 kPa nebo zcela plynné při 20 °C a standardním tlaku 101,3 kPa, viz např. ADR, bod 2200.

Únik nebezpečné chemické látky – kapaliny

- podle ČSN 8421–1, čl. NA 1.9: látka mající při teplotě + 50 °C tenzi (absolutní tlak) nasycených par nejvýše 294 kPa a při 35 °C nejsou tuhé ani pastovité, s přihlédnutím k ČSN 65 0201 a vyhlášce o požární prevenci,
- podle mezinárodních předpisů pro přepravu nebezpečného zboží: látky mající při tlaku 101,3 kPa bod tání nebo počátek tání 20 °C nebo nižší. Viskózní látky, u kterých bod tání není stanovitelný, se podrobují zkoušce podle ASTM D-4359-90 nebo zkoušce pro stanovení tekutosti (penetrační zkoušce), viz např. ADR, bod 2000.

Poznámka: Za kapalinu se zde nepovažuje ropný produkt.

Únik nebezpečné chemické látky – ropného produktu (olejová havárie) – zásah převážně k zabránění úniku a omezení jeho rozsahu výhradně ropných produktů. Jde výhradně o únik ropných produktů (benzinů, nafty nebo oleje). Úniky těchto látek z provozních náplní vozidel následkem dopravní nehody jsou klasifikovány jako dopravní nehoda.

Únik nebezpečné chemické látky – pevné látky – nebezpečná tuhá látka

- podle ČSN ISO 8421, čl. NA 1.42: hmota s teplotou tání nebo odkapávání vyšší než + 35 °C a hmoty, které nemají bod tání,
- podle mezinárodních předpisů pro přepravu nebezpečného zboží: látky, které nejsou kapalinami, viz např. RID, bod 400 (2), a prach,
- podle ČSN ISO 8421–1, čl. NA 1.42: rozmělněná tuhá látka s velikostí částic menší než 0,5 mm, viz též ČSN 01 5140, čl. 1.

Únik nebezpečné chemické látky – ostatní – jiné látky včetně potravinářských produktů.

Technická havárie

Technická havárie je zásah u události vedoucí k odstranění nebezpečí nebo nebezpečných stavů.

Technická havárie – technická havárie – odstranění nebezpečí nebo nebezpečných stavů velkého rozsahu či značných následků na zdraví osob, zvířat či majetku (např. destrukce objektu).

Technická havárie – technická pomoc – odstranění nebezpečí nebo nebezpečných stavů menšího rozsahu mimo technologický provoz závodů (mimo dopravních nehod). Jedná se o pomoc technikou jednotek bez návaznosti jakéhokoliv technologického provozu, resp. výroby, např.:

- vyproštění osob z výtahu,
- nouzové otevření bytu,
- likvidace následků škodlivě působících sil a jevů vyvolaných přírodními vlivy, které ohrožují životy, zdraví, majetek nebo životní prostředí – povodně, záplavy, deště, vlivem sněhu, námrazy, větrné smrště, sesuvu půdy, zemětřesení apod. (specifikace zvoleným příznakem živelní pohromy),
- odstranění překážek z komunikací i jiných prostor,
- otevírání uzamčených prostorů,
- trhací práce při záchranných a likvidačních pracích,
- likvidace spadlých stromů, elektrických vodičů apod.,
- žhnutí elektrické instalace (pokud nedojde k rozšíření mimo instalaci),
- odvětrání prostor,
- záchranu osob a zvířat,
- odchyt, likvidace obtížného hmyzu,
- čerpání, uzavírání a navážení vody,
- asistence při hledání nástražného systému (např. výbušného),
- provizorní nebo jiné opravy,
- vyprošťování předmětů, osob (včetně prací na vodě),
- měření koncentrací nebo ionizujícího záření (není-li součástí jiné události než Technická pomoc).

Technická havárie – technologická pomoc – odstranění nebezpečí nebo nebezpečných stavů zejména v technologii či provozu. Jedná se o pomoc technikou jednotek, jako je např.:

- náhrada havarovaného chlazení,
- nouzová dodávka vzduchu, vody, elektřiny,
- požární asistence,
- následné dohašování ohnisek požáru lesa,
- ochlazování skladovaných látek, skládek u těch případů, které nemají znaky definice požáru.

Dojde-li během asistence ke vznícení např. nečistot nebo plynu apod., nejedná se o požár, je-li vhodnější tuto látku ponechat vyhořet a nerozšíří-li se hoření mimo technologický prostor, v němž hoření vzniklo.

Technická havárie – ostatní pomoc – nelze klasifikovat předchozími druhy TH. Jedná se např. o snášení, odvoz nebo převoz pacienta či lékaře, pátrání po pohřešovaných osobách, monitoring (např. vodních toků, používaných norných stěn), kontrola průjezdnosti komunikací apod., pomoci na vyžádání jiného subjektu (přímo i nepřímo poskytnutá pomoc).

Radiační havárie a nehoda

Radiační havárie a nehoda je zásah u události spojený s nepřípustným uvolněním radioaktivních látek nebo ionizujícího záření (definice viz § 2 zákona č. 18/1997 Sb. a § 5 vyhlášky č. 318/2002 Sb.).

Ostatní mimořádná událost

Ostatní mimořádná událost je zásah u jiné události např. epidemie nebo nákaza způsobená nebezpečnou nemocí, zajištění podezřelých zásilek, a dále pak všechny zásahy u událostí, které nelze klasifikovat předchozími kategoriemi.

Planý poplach

Planý poplach je činnost jednotky vyvolaná z důvodu ohlášení požáru nebo jiné události jednotce, která se nepotvrdila.

Požární stanice HZS Pardubického kraje



Poděkování patří všem příslušníkům HZS Pardubického kraje, kteří poskytli obrazové materiály a podklady potřebné pro vytvoření této statistické ročenky, jejímž úkolem je pravidelně informovat o práci, kterou denně vykonávají příslušníci HZS kraje, členové jednotek SDH obcí, jednotek HZS a SDH podniků Pardubického kraje.

V Pardubicích únor 2023



Statistickou ročenku zpracoval: kpt. Mgr. Tereza Dvořáková

Schválil: plk. Mgr. Aleš Černohorský

**Hasičský záchranný sbor PARDUBICKÉHO KRAJE, Teplého 1526,
530 02 Pardubice**