

Ministerstvo vnitra
generální ředitelství Hasičského záchranného sboru ČR



MODUL F

Ochrana ekonomiky

MODUL F 1

System krizového řízení v oblasti dopravy

Ing. Michal Pešan

Krizové plánování v dopravě

Obsah

- 1 Úvod
- 2 Hospodářská mobilizace
- 3 Nouzové hospodářství
- 4 Rezervy
- 4.1 Železniční doprava
- 4.2 Pozemní komunikace
- 5 Zkušenosti ze zahraničí

1 Úvod

Základní premisou krizového plánování v resortu dopravy je stav, kdy všechny orgány a organizace (kromě společnosti Stavební obnova železnic a.s.) vykonávají stejnou činnost v době normální mírové jako v krizových situacích. Nevytvářejí se tedy žádné speciální jednotky či místa velení apod.

Plánování řešení jednotlivých krizových situací vychází jednak z obecných zákonů a jednak ze speciálních odvětvových zákonů. Z obecných zákonů upravujících činnost na úseku příprav na krizové situace se jedná především o zákony:

- č. 110/1998 Sb., o bezpečnosti České republiky,
- č. 222/1999 Sb., o zajišťování obrany České republiky,
- č. 239/2000 Sb., o integrovaném záchranném systému a o změně některých zákonů,
- č. 463/2000 Sb., Nařízení vlády o stanovení pravidel zapojování do mezinárodních záchranných operací, poskytování a přijímání humanitární pomoci a náhrad výdajů na ochranu obyvatelstva,
- č. 240/2000 Sb., o krizovém řízení a o změně některých zákonů (krizový zákon),

- č. 462/2000 Sb., Nařízení vlády k provedení § 27, odst. 8 a § 28, odst. 5 zákona č. 240/2000 Sb.,
- č. 241/2000 Sb., o hospodářských opatřeních pro krizové stavy a o změně některých souvisejících zákonů,
- č. 498/2000 Sb., vyhláška SSHR o plánování a provádění hospodářských opatření pro krizové stavy,
- č. 97/1993 Sb., o působnosti Správy státních hmotných rezerv.

Ze speciálních odvětvových zákonů, na jejichž základě jsou mimo jiné připravována opatření k řešení krizových situací, se jedná zejména o zákony:

- č. 111/1994 Sb., o silniční dopravě,
- č. 13/1997 Sb., o pozemních komunikacích,
- č. 266/1994 Sb., o dráhách,
- č. 77/2002 Sb., o akciové společnosti České dráhy,
- č. 49/1997 Sb., o civilním letectví,
- č. 114/1995 Sb., o vnitrozemské plavbě.

Veškerá připravovaná opatření pro jednotlivé druhy krizových opatření lze rozdělit do dvou základních skupin.

První skupinou je **Hospodářská mobilizace**, kterou lze charakterizovat jako zajištění veškerých požadavků oprávněných objednatelů mobilizačních dodávek, tj. ozbrojených sil a ozbrojených bezpečnostních sborů. Jedná se tedy o zajišťování všech jejich oprávněných požadavků pro zajištění zvládnutí či eliminace následků jednotlivých krizových situací bez ohledu na to zda se jedná o válečnou krizovou situaci, či o krizovou situaci vyvolanou jinými, např. přírodními jevy.

Druhou základní skupinou jsou opatření **Nouzového hospodářství**, které v sobě zahrnují opatření k zajištění základních životních potřeb obyvatel, podporu činnosti hasičských záchranných sborů a havarijních služeb a podporu výkonu státní správy. Tedy veškeré činnosti nutné k praktickému přežití obyvatelstva a fungování státu.

2 Hospodářská mobilizace

V železniční dopravě jde především o zabezpečení „**Technické ochrany vybrané železniční sítě**“. Předem je nutné se zmínit co to je „vybraná železniční síť“. Jedná se o železniční síť, na jejímž provozu mají zájem zejména ozbrojené síly ČR a tuto síť lze charakterizovat jako síť nutnou k přesunu vojsk z místa dislokace do místa zásahu. Jako taková je pak dělena na tratě hlavní, spojovací, propojující jednotlivé hlavní tratě, objezdné zajišťující objezdy významných dopravních uzlů (např. velkých měst) a tratě přípojné zajišťující připojení míst mimo hlavní tratě (zejména skladů ozbrojených sil a míst jejich dislokace) na tratě hlavní. Její technickou ochranu lze pak charakterizovat jako zabezpečení provozuschopnosti a její případnou urychlenou obnovu.

Základním prostředkem zabezpečujícím technickou ochranu vybrané železniční sítě je shora uvedená výjimka, „Zvláštní obnovovací závody MD ČR“. Aktivaci těchto závodů zabezpečuje Stavební obnova železnic a. s. Úkol aktivace Zvláštních obnovovacích závodů má uvedená akciová společnost jako privatizační břemeno. Stavební obnova železnic a. s. vznikla postupnou přeměnou a následnou privatizací civilní části Železničního vojska, které pro Ministerstvo dopravy (dále „MD“) plnilo úkoly technické ochrany železnic. Pro vysvětlení, co to Zvláštní obnovovací závody jsou, je nutno uvést, že v současné době jde o zárodek závodu (cca 5 – 6 lidí), připravující aktivaci závodu a zabezpečující ochranu a údržbu náradí a strojů uložených v rezervách. Závody se pak aktivují v době krizové situace na základě příkazu starosty obce po doručení příkazu k pracovní výpomoci. Smyslem závodů je pak zejména udržení jedinečné technologie odstraňování bodových závad na železniční síti. V současných podmínkách se na železniční síti opravuje prakticky pouze proudovou metodou a stavební firmy, až na výjimky, tedy technologií pro odstraňování bodových závad nedisponují.

Tabulka základních parametrů jednotlivých druhů tratí:

Druh tratě	Hmotnost vlaku tun	Délka vlaku v m	Propustná výkonnost
Hlavní	1200 – 1500	500 - 600	60 resp. 36
Spojovací	1200 – 1500	500 - 600	24
Objezdové	1200 – 1500	500 - 600	18
Přípojné	1200 – 1500	500 - 600	18

Pozn: Propustnou výkonností se rozumí počet párů vlaků (vlaky oběma směry) za 24 hodin.

Na pozemních komunikacích, kterými jsou ve smyslu zákona č. 13/1997 Sb., dálnice, rychlostní komunikace, silnice I. II. a III., místní a účelové komunikace, jde o vytýčení, obnovu a údržbu **Určené silniční sítě** (dále „UAS“). Určenou silniční sítí se ve smyslu těchto opatření míní, obdobně jako u železniční sítě, zájmová silniční síť pro potřeby ozbrojených sil, určená k jejich přesunu z místa dislokace do místa nasazení.

Vytýčení UAS je ve své podstatě osazení všech křižovatek této silnice dopravními značkami, které silnici uvedou jako „Hlavní silnici“ a všechny příjezdové komunikace jsou osazeny značkou „STOP dej přednost v jízdě na hlavní silnici“ a dopravní značkou „Příkázaný směr jízdy“ zamezující odbočení na uvedenou UAS. Tyto dopravní značky se instalují v dohodnutém stupni pohotovosti a zakryjí se zakrývacím materiálem. Orgány ozbrojených sil mohou v případě potřeby využít některou z vyznačených silnic, značky odkryjí a zakryjí stávající dopravní značení. V době používání UAS je z takovýchto silnic vyloučena ostatní doprava s určitými výjimkami dohodnutými s orgány Armády ČR (např. sanitní vozy a vozy HZS ČR). Po provedení přesunu ozbrojených sil se dopravní značení vrátí do původního stavu, tj. odhalí se původní dopravní značení a dopravní značení vyznačující silnici jako UAS se zakryje. Tím dojde k přechodu k původnímu stavu.

Tabulka základních parametrů UAS:

Parametr	Hodnota
šířka komunikace	6 m
únosnost mostů	40 – 60 t
podjezdná výška	4,5 m
poloměry směrových oblouků	30 m
podélná sklon	8 %
propustná výkonnost komunikace	4000 voz./24 hod.

V případě, že vybraná komunikace nesplňuje parametr únosnosti mostů, případně poloměr směrových oblouků (zataček), vypracovává správce komunikace tzv. „Plán provizorních úprav“, ve kterém provizorně stavebně řeší dosažení stanoveného parametru.

Tzn. v případě malé nosnosti mostů jejich provizorní podepření z pomocného materiálu (většinou dřevo) nebo normovaného materiálu uloženého v mobilizačních rezervách, případně výstavbou mostovky na stávající most. V případě malých směrových oblouků je naplánováno jejich dosypání a tím zvětšení poloměru. Veškerá tato opatření se realizují současně s vytýčením UAS.

Dalším opatřením hospodářské mobilizace je příprava výstavby „Předurčených náhradních přemostění“. Jde o předem definované (podle výsledků cílové analýzy) náhradní přemostění velkých českých řek Vltava, Labe a Morava. Přemostění je plánováno ve dvou etapách, kdy v I. etapě je postaven plovoucí most v termínu 8 až 12 hodin od požadavku a následně se staví most provizorní na podporách. Z technického hlediska se staví mosty tzv. nízkovodní a vysokovodní, rozdílem mezi nimi je výška mostovky nad hladinou vody, kdy vysokovodní most umožňuje provádět vodní dopravu pod mostem, kdežto nízkovodní ne.

Posledním opatřením hospodářské mobilizace v oblasti pozemních komunikací je realizace letišť na dálnicích a rychlostních komunikacích. Jde o takovou stavební úpravu komunikace, která umožňuje v určitém úseku využívat komunikaci jako přistávací a vzletovou dráhu. V takto určeném úseku není komunikace rozdělena zeleným dělicím pásem. Podél komunikace pak musí být dostatečný prostor pro stojánky letadel (např. na dálnici D1 na Brno a dále po rychlostní komunikaci na Olomouc).

V oblasti silniční a vodní dopravy nejsou opatření hospodářské mobilizace plánována žádná, protože ozbrojené síly si veškeré úkoly přepravy po silnici zabezpečují samy a o využití vodní dopravy v současné době neuvažují.

3 Nouzové hospodářství

Úkoly nouzového hospodářství zabezpečují především obecní úřady. V případě, že nejsou schopny svými kapacitami úkoly zabezpečit, obracejí se s požadavky na vyšší orgány, tedy na kraje a ministerstva. Pro zabezpečení dopravní obslužnosti území má MD možnost, v souladu s ustanovením §12 zákona č. 240/2000 Sb., (krizový zákon), uložit povinnosti k zabezpečování dopravních potřeb.

Železniční dopravu lze, podle typu plnění úkolů, rozdělit na dvě relativně samostatné části. První částí, na které se spolupodílí obce, kraje a Ministerstvo dopravy, je část doprava.

Tedy zabezpečení dopravních úkolů. Ve své podstatě jde především o zabezpečení provozu osobní dopravy zajišťující dopravní obsluhu území. Ke splnění tohoto úkolu se vypracovávají tzv. redukované jízdní řády, v nichž je potlačena funkce rekreační a dálkové přepravy. V menší, avšak ne nevýznamné části, pak jde o zajištění přepravních potřeb nákladní dopravy.

Druhou částí železniční dopravy je část „Dopravní cesta“, v rámci této části pak je zabezpečována sjízdnost a provozuschopnost té části železniční sítě, která není vybrána jako „Určená železniční síť“ pro ozbrojené síly (viz hospodářská mobilizace) – tedy tzv. Technické přikrytí ostatní železniční sítě.

V rámci pozemních komunikací jde o zdánlivě jednoduchý úkol „obnova a údržba silniční sítě“. Tedy o co nejrychlejší obnovu sjízdnosti silnic. Jednotlivé úkoly zabezpečují majitelé a správci jednotlivých komunikací, tedy městské úřady na komunikacích místních, krajské úřady a krajské správy silnic na silnicích II. a III. třídy. Ředitelství silnic a dálnic ČR na dálnicích a rychlostních komunikacích a ve spolupráci s krajskými správami silnic na silnicích I. třídy. U silnic I. třídy je spolupráce nezbytná zejména z toho důvodu, že silnice II. a III. třídy přešly do vlastnictví krajských úřadů, s nimi však přešla ke krajským úřadům i zřizovatelská funkce ke správám silnic v kraji. Státu, zastoupenému v tomto případě Ředitelstvím silnic a dálnic ČR, zůstaly v majetku resp. právu, hospodaření silnic I. třídy, avšak bez údržbových kapacit.

Složitost plnění těchto úkolů lze dokladovat na příkladu odstraňování následků katastrofálních povodní v roce 2002 na silniční síti, kdy v rámci Jihočeského, Středočeského a Ústeckého kraje bylo postaveno v průběhu cca 2 měsíců celkem 54 provizorních mostů o celkové délce převyšující 1,5 km. Při odstraňování následků povodní přijala vláda ČR nestandardní, avšak velice účinné opatření, kdy všechny provizorní mosty na pozemních komunikacích stavěla Armáda ČR. Toto opatření za prvé urychlilo celý proces výstavby a za druhé ušetřilo nemalé finanční prostředky, které by musely být vynaloženy na výstavbu provizorních mostů komerčním způsobem. Velký význam mělo toto opatření pro malé obce, kde zničené mosty ležely na místních komunikacích, jejichž obnova je plně v působnosti majitele, tedy obecního úřadu.

Základním požadavkem na zabezpečení silniční dopravy je v první řadě zajištění dopravní obslužnosti území. Obdobně jako u železniční dopravy jde o zabezpečení zpracování redukovaných jízdních řádů pro zabezpečení zaměstnanecké a žákovské dopravy. Na rozdíl od železniční dopravy jde u silniční dopravy o podstatně větší variabilitu. Ta vychází zejména z neporovnatelné hustoty silniční a železniční sítě. V případě, že je porušena železniční síť,

regionální vlaky nemohou jet, dálkové pak jedou po objízdné trati. A právě náhradou za regionální vlaky musí nastoupit silniční doprava, která je schopna se objezdem dostat téměř do každé vesnice. Velkým problémem však je zabezpečení informovanosti občanů o změnách jízdních řádů.

Další částí úkolů silniční dopravy pak je zabezpečení evakuace obyvatelstva z postiženého území, zabezpečení zásobování potravinami a nezbytným materiálem pro obyvatelstvo a konečně i zabezpečení přepravy materiálů pro odstraňování následků jednotlivých pohrom.

4 Rezervy

Jedním ze základních prvků krizového plánování jsou Státní hmotné rezervy, v resortu dopravy pak **Mobilizační rezervy** a **Pohotovostní zásoby**. Dělicí rovina mezi Mobilizačními rezervami a Pohotovostními zásobami se v resortu dopravy hledá velice obtížně, protože téměř veškeré rezervy v resortu dopravy jsou určeny k rychlé obnově sjízdnosti dopravní sítě, a to jak silniční tak železniční.

V jednotlivých druzích dopravy jde zejména o **následující materiály a zásoby**:

4.1 Železniční doprava

Motorová nafta

Dříve byla motorová nafta součástí mobilizačních rezerv u železniční a silniční dopravy. V devadesátých letech byla v souvislosti se zvyšováním hmotných rezerv ropy a ropných produktů a zlepšováním zásobování pohonnými hmotami postupně veškerá nafta z mobilizačních rezerv vyčleněna. U Českých drah, a.s. (dále „ČD“), vzhledem ke specifčnosti plnění lokomotiv, bylo nutné zachovat plnicí stanice. Propočtem s dvacetiletým horizontem bylo zjištěno, že vychází levněji zachovat plnicí stanice naplněné naftou a každých 5 let ji obměnit, než stanice vyprázdnit a zakonzervovat a v případě potřeby odkonzervovat a plnit naftou. Z těchto důvodů je u ČD v uvedených plnicích stanicích uložena nafta, ale je v režimu státních hmotných rezerv.

Železniční svršek

Železniční svršek je základní částí železniční tratě. Tvoří jízdní dráhu pro vozidla, přejímá tlaky vozidel a přenáší je na železniční spodek.

K železničnímu svršku patří:

- **koleje**, tj. jízdní dráha, na které se pohybují vozidla nebo vlaky, jsou zpravidla tvořeny z kolejnic, příčných pražců, upevňovadel a drobného kolejiva,
- **výhybky a kolejové spojky a kolejové křižovatky**, tj. zařízení, která umožňují vozidlu nebo vlaku přechod z jedné koleje na druhou bez přerušení jízdy požadovanou rychlostí,
- **kolejové lože**, jež jako spodní nosná část svršku je důležitým spojovacím článkem mezi kolejí (výhybkami) a železniční plání,
- **točnice a přesuvny**, které umožňují jednotlivým vozidlům přechod z jedné koleje na druhou a to s přerušením jízdy.

U ČD je v rezervách uloženo předem definované množství kolejí včetně pražců a potřebného množství upevňovadel a výhybek, rovněž včetně příčných pražců a upevňovadel.

Železniční most ŽM-16/ŽM-16M

Jde o ocelovou, příhradovou, rozebíratelnou konstrukci mostu, která se sestavuje z jednotlivých normovaných předem vyrobených součástí. Podle zatížení a délky přemostění je možné sestavit jednopatrové jednostěnné až třípatrové dvoustěnné zesílené mosty. Počet pater a stěn je závislý na počtu příhrad na boku mostu, tedy u jednopatrového mostu je most sestaven z jednoho patra příhrad na každém boku mostu, u dvoupatrového jsou na každém boku mostu dvě příhrady nad sebou. Naproti tomu u dvoustěnného mostu jsou vždy dvě příhrady vedle sebe, u zesíleného pak je na horních příhradách montován zesilující ocelový pás.

IP nosníky

Ve své podstatě to jsou svařované ocelové profily I s konstantní šířkou příruby 30 cm. Slouží k obnově železničních mostů o rozpětí od 11 do 25 metrů. Délky nosníků jsou odstupňovány po dvou metrech. Výška nosníků je závislá na jejich délce a jsou:

- 60 cm 12 – 16 m (IP 60),
- 75 cm 14 – 20 m (IP 75),
- 100 cm 18 – 26 m (IP 100).

Konce nosníků jsou opatřeny vrtanými otvory o průměru 24 cm pro vytvoření spojovacího styku.

Pilíř improvizovaný železniční mostní – PIŽMO

Je to ocelová, příhradová, rozebíratelná konstrukce, kterou lze snadno přizpůsobit jak zatížení, tak výšce a únosnosti základové půdy. Slouží, jak již z názvu vyplývá, jako podpora jak železničních, tak silničních mostů. V ČR byla tato konstrukce použita k postavení provizorních pilířů při výměně mostovky na tzv. „Znojenském viaduktu“, kdy byl nejvyšší pilíř vysoký 74 m – pro srovnání dům o cca 25 patrech. Základními prvky konstrukce jsou:

- sloupky různých délek,
- ztužidla,
- nosníky,
- stykové desky,
- materiál pro stavbu.

Zabezpečovací zařízení

Jde o náhradní, provizorní zabezpečovací zařízení, které se používá při zničení, v současné době i po krádeži, stávajícího zabezpečovacího zařízení. Účelem zabezpečovacího zařízení je zabezpečit, aby v jednom traťovém úseku nebyl více jak jeden vlak.

Vzdušné vedení

Ve své podstatě jde o trolej a upevňovací a izolační prvky pro obnovu dodávky elektrického proudu zabezpečující provoz elektrických lokomotiv.

4.2 Pozemní komunikace

Těžká mostová souprava – TMS

Je to ocelová, příhradová, rozebíratelná konstrukce, která se sestavuje z jednotlivých předem vyrobených součástí. Podle potřebného zatížení se staví jako jednopatrové

jednotěnné až dvoupatrové dvoustěnné zesílené (vysvětlení viz ŽM 16) jednopruhové mosty. Délka mostu je odstupňována vždy po 3 metrech (délka jedné příhrady), maximální délka jednoho pole mostu (bez podpory) je 54 m při nosnosti 60 t. Mostovka mostu – vozovka - je tvořena z dřevěných fošen.

Mostová souprava – MS

Jedná se o normovaný, jednopruhový, skládací ocelový most se dvěma příhradovými hlavními nosníky a dolní mostovkou. Hlavní nosníky jsou s mostovkou a nosnými prvky spojeny otočnými čepy. Jeden mostní prvek je dlouhý 3 m. Materiál je uložen v soupravách. Z jedné soupravy lze postavit buď 2 mosty o jednom poli do rozpětí 21 m, nebo jeden most délky až 42 m o dvou polích s jedním mezilehlým pilířem. Při potřebě delšího mostu lze využít na most více jak jednu soupravu, avšak každých 21 m musí být uložen na mezilehlých pilířích (třeba z materiálu PIŽMO).

Pontonová mostová souprava – PMS

Jde o normovanou skládací konstrukci plovoucího mostu určenou ke zřizování mostových a přívozních přepravišť. Z materiálu soupravy lze sestavit mosty o nosnosti 60 t a 20 t a přívozová soulodí o nosnosti od 20 do 70 tun. Délka březního dílu je 5,5 m a délka mezilehlých dílů je 6,75 m. Minimální délka mostu je tedy 11 m (dva pobřežní díly) a délku mostu lze sestavit ze dvou březních dílů (11 m) a násobku mezilehlých dílů (každý 6,75 m).

Střední mostová souprava – SMS

V principu je SMS skládací trámčový most na plovoucích podporách s nosnými obrubníky, které zvyšují tuhost mostu. Umožňuje přepravu jednotlivých břemen o váze 60 t. Na rozdíl od PMS je konstrukce SMS starší (50. – 60. léta). Plovoucími podporami jsou vždy pevně spojené tři ocelové pramice v soulodí, takováto soulodí jsou, jako nosný prvek mostu, uloženy každé 3 m mostu.

5 Zkušenosti ze zahraničí

Zahraniční zkušenosti, zejména pak z členských států NATO, nelze ve velké míře použít, protože každý členský stát si problém krizového řízení řeší samostatně a v mnoha případech zcela odlišně v závislosti na národní legislativě.

MODUL F 2

SYSTÉM KRIZOVÉHO ŘÍZENÍ V OBLASTI INFORMAČNÍCH A KOMUNIKAČNÍCH SYSTÉMŮ

Na základě provedené analýzy stávajícího modulu F 2, týkajícího se systému krizového řízení v oblasti informačních a komunikačních systémů, nebude tento vydán v tiskové podobě zejména z důvodu rychlého technologického rozvoje v uvedené oblasti, kde dochází k častým legislativním změnám jak na národní úrovni, tak na úrovni EU, a které není možné v tomto modulu včas aktualizovat.

MODUL F 3

System krizového řízení v bankovním a finančním sektoru

Ing. Alexander Minář

Mgr. Vilém Čermák

Obsah

- 1 Úloha a místo Ministerstva financí a České národní banky v systému krizového řízení**
 - 1.1 Úloha a místo Ministerstva financí v systému krizového řízení
 - 1.2 Úloha a místo České národní banky v systému krizového řízení
- 2 Dokumentace krizového plánování**
 - 2.1 Dokumentace krizového plánování v gesci MF
 - 2.2 Dokumentace krizového plánování v gesci ČNB
- 3 Kritická infrastruktura finančního trhu**
 - 3.1 Kritická infrastruktura finančního trhu v působnosti ČNB
- 4 Stabilita finančního trhu EU (možné krize)**

1 Úloha a místo Ministerstva financí a České národní banky v systému krizového řízení

1.1 Úloha a místo Ministerstva financí v systému krizového řízení

Zákonem České národní rady č. 2/1969 Sb., o zřízení ministerstev a jiných ústředních orgánů státní správy České republiky, ve znění pozdějších předpisů (kompetenční zákon), jsou Ministerstvu financí (dále „MF“) stanoveny v § 4 jeho působnosti.

Ministerstvo financí je ústředním orgánem státní správy pro:

- státní rozpočet ČR,
- státní závěrečný účet,
- státní pokladnu,
- finanční politiku a finanční hospodaření státu,
- finanční trhy,
- ceny,
- daně,
- poplatky a clo,
- účetnictví, audit a daňové poradenství,

- devizovou oblast včetně pohledávek a závazku státu vůči zahraničí a ochranu zahraničních investic,
- dozor nad sázkovými hrami a loteriemi,
- hospodaření s majetkem státu včetně jeho privatizace a restituce,
- řízení a ekonomiku územních finančních orgánů,
- činnost zaměřenou proti legalizaci výnosů z trestné činnosti (opatření proti praní špinavých peněz),
- finanční kontrolu.

Dále MF zajišťuje:

- členství v mezinárodních finančních institucích a finančních orgánech,
- koordinaci příjmu finanční zahraniční pomoci,
- audit čerpání prostředků strukturálních fondů, FS/CF a EFF.

Výše uvedený výčet kompetencí MF a jeho resortu zajišťuje provádění nejdůležitějších činností pro finanční chod ekonomiky státu a řadí je mezi významná ministerstva v rámci státní správy.

Při výkonu své činnosti MF úzce spolupracuje s Českou národní bankou (dále „ČNB“). Obě instituce jsou ve smyslu zákona č. 240/2000 Sb., o krizovém řízení a o změně některých zákonů ve znění pozdějších předpisů (krizový zákon), orgány krizového řízení.

Pro MF je k zajištění připravenosti na řešení krizových situací krizovým zákonem mimo jiné stanoveno:

- zřídit pracoviště krizového řízení,
- zpracovat krizový plán, který schvaluje ministr financí,
- zřídit krizový štáb jako pracovní orgán ministra k řešení krizových situací.

K 1. červenci 2005 bylo v rámci České republiky celkem 578 správních úřadů, z toho v resortu Ministerstva financí – 292, tedy více jak polovina. Tato skutečnost si vynutila přijetí organizačních opatření, která by umožnila naplnit strukturu krizového řízení v souladu s příslušnými předpisy nejen na MF, ale i u všech:

- resortních organizací (Státní tiskárna cenin, Středisko cenných papírů, Úřad pro zastupování státu ve věcech majetkových, Česká konsolidační agentura – zanikla k 31. 12. 2007),
- správních úřadů
 - Daňové správy (finanční ředitelství a finanční úřady),
 - Celní správy (Generální ředitelství cel, celní ředitelství a celní úřady).

Systém pracovišť krizového řízení v působnosti MF

Od roku 2005 zajišťuje na Ministerstvu financí výkon činností spojených s krizovým řízením ministerstva a jejího resortu **Odbor bezpečnosti a krizového řízení**. S novelou krizového zákona byla přijata opatření ke vzniku pracovišť krizového řízení i u resortních organizací, správních úřadů a vzdělávacích zařízení v rámci resortu MF. Situace u těchto organizačních celků oproti MF je rozdílná v tom, že určení zaměstnanci vykonávají činnosti pracoviště krizového řízení v rámci kumulované funkce.

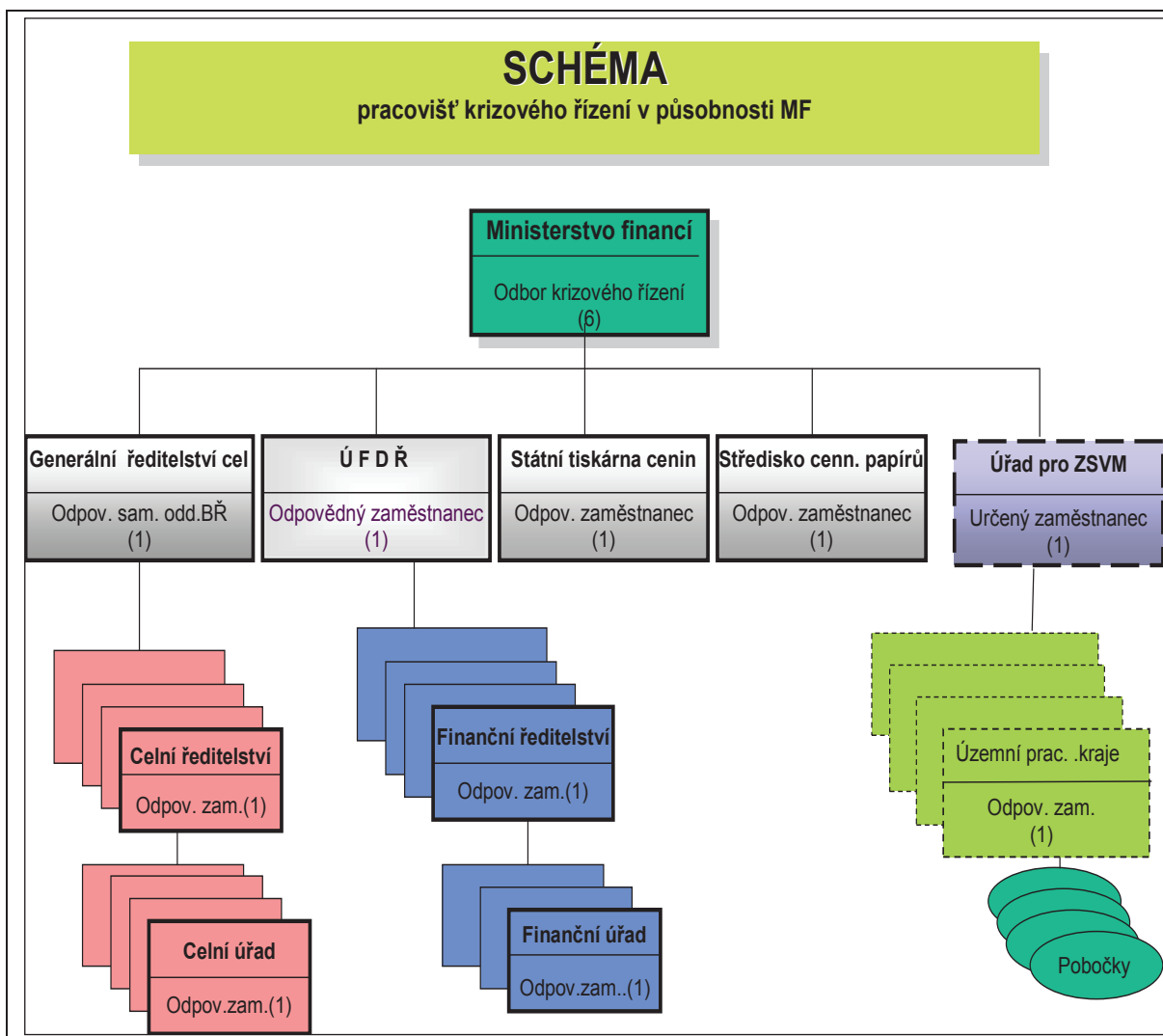
Vnitřními normativními akty MF byly stanoveny následující hlavní **úkoly pro pracoviště krizového řízení MF**:

- zpracovat a vést ve spolupráci s příslušnými útvary ministerstva dokumentaci krizového řízení MF, zejména Krizový plán MF,
- organizovat a metodicky řídit tvorbu a výkon oblasti krizového řízení ministerstva,
- vytvořit Operační středisko Krizového štábu MF a všestranně ho zabezpečovat,
- vést aktuální přehled zpracovaných typových plánů a typových postupů ministerstva a vybraných ústředních správních úřadů,
- metodicky řídit pracoviště krizového řízení u resortních organizací, správních úřadů a vzdělávacích zařízení v resortu MF,
- provádět školicí a kontrolní činnost na úseku krizového řízení v rámci resortu MF.

Úkoly pro organizace a správní úřady:

- zřídit krizový štáb a jeho sekretariát, stanovit hlavní a záložní pracoviště krizového štábu, ustanovit pracoviště krizového řízení,
- zpracovat a vést dokumentaci krizového plánu,
- vést přehled možných zdrojů rizik, provádět analýzy ohrožení a v rámci prevence podle zvláštních předpisů odstraňovat nedostatky, které by mohly vést ke vzniku krizové situace,

- rozhodovat o činnostech k řešení krizových situací a ke zmírnění jejich následků,
- vytvářet podmínky pro nouzovou komunikaci ve vztahu k jiným správním úřadům, obcím, právníckým a fyzickým osobám.



1.2. Úloha a místo České národní banky v systému krizového řízení

ČNB je ústřední bankou ČR a orgánem vykonávajícím dohled nad finančním trhem v ČR. Jejím základním úkolem je péče o cenovou stabilitu. Tento cíl je stanoven v článku 98 Ústavy ČR a v § 2 odst. 1., zákona č. 6/1993 Sb., o České národní bance, ve znění pozdějších předpisů. Významným předpokladem úspěšné realizace měnové politiky je nezávislost centrální banky.

Mimo určování měnové politiky plní ČNB, dle ustanovení § 2 odst. 2 výše uvedeného zákona, další úkoly:

- určuje měnovou politiku,
- vydává bankovky a mince,
- řídí peněžní oběh, platební styk a zúčtování bank, poboček zahraničních bank a spořitelních a úvěrních družstev, pečuje o plynulost a hospodárnost těchto procesů a podílí se na zajištění bezpečnosti, spolehlivosti a efektivnosti platebních systémů a na jejich rozvoji,
- vykonává dohled nad osobami působícími na finančním trhu,
- provádí analýzy vývoje finančního systému,
- pečuje o bezpečné fungování a rozvoj finančního trhu v ČR,
- přispívá ke stabilitě finančního systému ČR jako celku,
- provádí další činnosti podle zákona o ČNB a podle zvláštních právních předpisů.

ČNB svoji činnost zajišťuje z ústředí v Praze prostřednictvím sítě poboček ČNB. Z budovy ústředí ČNB, kde má banka jako instituce své sídlo, je prováděn výkon měnové politiky, dohled nad finančním trhem, správa devizových rezerv, řízení peněžního oběhu a správa oběživa. Dále jsou zde provozovány systémy mezibankovního platebního styku a je vykonáván metodický dohled nad jednotlivými působnostmi. Za koordinaci problematiky krizového řízení odpovídá Odbor bankovní bezpečnosti a krizového řízení.

Pobočkovou síť tvoří sedm poboček. V objektu ústředí je umístěna pobočka ČNB Praha, další pobočky ČNB jsou umístěny v Brně, Českých Budějovicích, Hradci Králové, Ostravě, Plzni a Ústí nad Labem. Působnost poboček pro zajišťování krizového řízení je definována takto:

<i>Pobočka</i>	<i>Kraj</i>
Praha	Středočeský a území Hlavního města Prahy
České Budějovice	Jihočeský a Vysočina
Plzeň	Plzeňský a Karlovarský
Ústí nad Labem	Ústecký a Liberecký
Hradec Králové	Královéhradecký a Pardubický
Brno	Jihomoravský a Zlínský
Ostrava	Olomoucký a Moravskoslezský

Všechny výše uvedené činnosti ČNB zasahují přímo či zprostředkovaně téměř do všech oblastí ekonomiky ČR a jejich omezení, z jakéhokoli důvodu, by podstatným způsobem narušilo fungování celé společnosti.

ČNB si v nejobecnější časové rovině stanovila postup pro řešení hrozící nebo nastalé mimořádné události (dále „MU“) bezpečnostního a ekonomického charakteru. Požadovaným cílem je udržení kontinuity kritických činností a podle možností, s přihlédnutím ke konkrétní situaci, i ostatních činností, za které je ČNB zodpovědná. Za kritickou považujeme takovou činnost, jejíž přerušení nad stanovenou dobu by ohrozilo plnění nezbytných funkcí ČNB a vyvolalo významné negativní dopady na finanční trh a národní hospodářství, nebo způsobilo škodu velkého rozsahu, ztrátu reputace apod. Uvedená definice nutně zahrnuje i podpůrné kritické činnosti, tj. takové, které jsou nezbytnou podmínkou pro fungování samotných kritických činností.

Základní právní normou pro činnost ČNB v oblasti krizového řízení je ústavní zákon č. 110/1998 Sb., o bezpečnosti ČR, ve znění zákona č. 300/2000 Sb., a na něj navazující zákon č. 222/1999 Sb., o zajišťování obrany České republiky, ve znění pozdějších předpisů. Zde jsou stanoveny povinnosti státních orgánů, územních samosprávních celků a právnických a fyzických osob při zajišťování obrany ČR před vnějším napadením. Zákon o zajišťování obrany České republiky v § 6 odst. 3 uvádí, že: „*Česká národní banka v oboru své působnosti stanoví a uskutečňuje opatření k zajišťování obrany státu, včetně plánování prostředků na ně*“. Toto ustanovení pouze v obecné rovině definuje povinnost ČNB podílet se na procesu plánování obrany státu, který je završen schválením Plánu obrany státu.

Dalším souborem právních norem je zákon č. 239/2000 Sb., o integrovaném záchranném systému a o změně některých zákonů ve znění pozdějších předpisů, zákon č. 240/2000 Sb., o krizovém řízení a o změně některých zákonů (krizový zákon), ve znění pozdějších předpisů a zákon č. 241/2000 Sb., o hospodářských opatřeních pro krizové stavy a o změně některých souvisejících zákonů, ve znění pozdějších předpisů.

Úkoly a povinnosti stanovené ČNB při přípravě na krizové situace a jejich řešení lze shrnout do následujících bodů:

- zřizuje krizový štáb, plní vybrané úkoly pro správní úřady a s vládou koordinuje opatření, která se dotýkají působnosti ČNB,
- zpracovává krizový plán (dále „KP“) v oblasti měnové politiky a bankovníctví,
- vyzývá právnické a podnikající fyzické osoby (subjekty kritické infrastruktury finančního trhu), které zajišťují plnění opatření vyplývajících z Krizového plánu ČNB, ke zpracování plánu krizové připravenosti.

Rozsah přijímaných opatření uvedených ve shora zmíněných zákonech bude úměrný konkrétní krizové situaci. Všechny úkoly budou zajišťovány v souladu se zákonem č. 6/1993 Sb., o České národní bance, ve znění pozdějších předpisů, zákonem č. 21/1992 Sb., o bankách, ve znění pozdějších předpisů, zákonem č. 219/1995 Sb., devizový zákon, ve znění pozdějších předpisů a zákonem č. 218/2000 Sb., o rozpočtových pravidlech a o změně některých souvisejících zákonů, ve znění pozdějších předpisů.

2 Dokumentace krizového plánování

2.1 Dokumentace krizového plánování v gesci MF

Ministerstvo financí má pro řešení krizových situací schválen krizový plán, který byl zpracován podle Metodiky zpracování krizových plánů dle § 15 a § 16 nařízení vlády č. 462/2000 Sb., ve znění nařízení vlády č. 36/2003 Sb., o gvf knř "MV-i enerálnij q ředitelství J \ U" T.č.j. PO - 2675/PLA - 2003. Součástí krizového plánu je také dílčí plán obrany na |^a mcf "zákona č. 222/1999 Sb., o zajišťování obrany České republiky, ve znění pozdějších r gfr ku "a nařízení vlády č. 51/2004 Sb., o plánování obrany státu.

Bezpečnostní rada státu svým usnesením č. 295 ze dne 14. května 2002 k Harmonogramu přípravy a zpracování krizových plánů, stanovila v příloze č. 3 „Metodický pokyn ke zpracování typových plánů“ specifikaci odpovědností dotčených ministerstev a ÚSÚ za rozpracování krizových situací (23 typových plánů). Typové plány obsahují doporučené postupy, zásady a opatření pro řešení jednotlivých krizových situací.

Gestorem za zpracování typového plánu „Narušení finančního a devizového hospodářství státu velkého rozsahu“ bylo určeno Ministerstvo financí s Českou národní bankou. Typový plán obsahuje tyto segmenty:

- státního rozpočtu a státního závěrečného účtu (MF),
- daní a cel (MF),
- bankovníctví (ČNB),
- pojišťovnictví (ČNB),
- devizového hospodářství (ČNB),
- domácí měny (ČNB),
- cenové politiky (MF).

Typový plán je k dispozici v listinné i elektronické podobě na Ministerstvu vnitra a na krajských úřadech a k využití např. při zpracování operačních plánů orgánů krizového řízení.

2.2 Dokumentace krizového plánování v gesci ČNB

Krizový zákon staví ČNB na úroveň ústředního správního úřadu jako orgán krizového řízení a v § 13 zákona ukládá ČNB zpracovat krizový plán. Krizový plán (dále „KP“) ČNB obsahuje obecné koncepční přístupy a definice. Jeho smyslem je poskytnout přehled zásad reakce ČNB na mimořádnou událost (dále „MU“) na základě působnosti, odpovědnosti a úkolů ČNB, které jí stanovují zákony¹⁾. Charakterizuje organizaci krizového řízení v ČNB včetně základních principů řízení a komunikace. Obsahuje obecně závazné zásady pro zaměstnance z hlediska minimalizace dopadu MU na jejich život a zdraví. KP je projednán bankovní radou a schválen guvernérem. Za zpracování a aktualizaci KP odpovídá Odbor bankovní bezpečnosti a krizového řízení. Všichni zaměstnanci ČNB jsou povinni se s krizovým plánem a související dokumentací seznámit.

Na KP navazuje prováděcí dokumentace, která obsahuje konkrétní postupy řešení jednotlivých mimořádných situací, tj. operační plány a směrnice, případně havarijní plány ve smyslu nařízení vlády č. 462/2000 Sb. KP s prováděcí dokumentací tvoří souhrn postupů pro řešení mimořádné situace. Prováděcí dokumentace KP se užívá v případě vzniku MU, protože obsahuje všechny nezbytné informace a postupy pro řešení MU.

Samostatnou přílohou ke KP je dílčí plán obrany, který ČNB zpracovává na základě zákona č. 222/1999 Sb., o zajišťování obrany České republiky, ve znění pozdějších předpisů a nařízení vlády č. 51/2004 Sb., o plánování obrany státu.

3 Kritická infrastruktura finančního trhu

V rámci finančního trhu České republiky jsou stanoveny sektory či oblastí kritické infrastruktury. Jedním ze sektorů (oblastí) je i

¹⁾ Ústavní zákon č. 110/1998 Sb., o bezpečnosti České republiky, ve znění pozdějších předpisů, zákon č. 6/1993 Sb., o České národní bance, ve znění pozdějších předpisů, zákon č. 21/1992 Sb., o bankách, ve znění pozdějších předpisů, zákon č. 219/1995 Sb., devizový zákon, ve znění pozdějších předpisů, zákon č. 239/2000 Sb., o integrovaném záchranném systému a změně některých zákonů, ve znění pozdějších předpisů, zákon č. 240/2000 Sb., o krizovém řízení a změně některých zákonů (krizový zákon), ve znění pozdějších předpisů, zákon č. 241/2000 Sb., o hospodářských opatřeních pro krizové stavy a změně některých souvisejících zákonů, ve znění pozdějších předpisů, zákon č. 222/1999 Sb., o zajišťování obrany České republiky, ve znění pozdějších předpisů.

Bankovní a finanční sektor, který se člení na:

- *Správu veřejných financí (MF)*,
- *Bankovníctví (ČNB)*,
- *Pojišťovnictví (ČNB)*,
- *Kapitálový trh (MF a ČNB)*.

V návaznosti na vymezení oblastí (sektorů) kritické infrastruktury jsou vedeny **seznamy subjektů kritické infrastruktury bankovního a finančního sektoru:**

- ***Celostátního významu***
 - Česká národní banka,
 - nejvýznamnější privátní banky finančního trhu v ČR,
 - určená pojišťovna na finančním trhu v ČR,
 - Ministerstvo financí ČR,
 - Úřad pro zastupování státu ve věcech majetkových (ÚZSVM),
 - Generální ředitelství cel,
 - Středisko cenných papírů,
 - Státní tiskárna cenin, st. Podnik.
- ***Regionálního významu***
 - sekce územních pracovišť ÚZSVM v Praze, Plzni, Ústí nad Labem, Hradci Králové, Brně, Ostravě a Českých Budějovicích,
 - Finanční ředitelství v Praze a pro Prahu, v Plzni, Ústí nad Labem, Hradci Králové, Brně a Ostravě,
 - Celní ředitelství v Praze, Plzni, Českých Budějovicích, Ústí nad Labem, Hradci Králové, Olomouci, Brně a Ostravě.
- ***Místního významu***
 - soustava finančních úřadů, které jsou podřízeny jednotlivým finančním ředitelstvím,
 - soustava celních úřadů v podřízenosti celních ředitelství.

3.1 Kritická infrastruktura finančního trhu v působnosti ČNB

ČNB plní koordinační úlohu v segmentech bankovníctví, pojišťovnictví a kapitálového trhu. Do kritické infrastruktury finančního trhu (dále jen „KIFT“) řadíme ČNB, největší resp. nejvýznamnější banky a pojišťovnu, včetně jejich určené sítě poboček.

ČNB podává návrh na jejich jmenování, avšak samotné určení provádí MV–generální ředitelství HZS ČR.

Práva a povinnosti subjektů KIFT vyplývají z § 29 krizového zákona²⁾. Subjekty připravují plán krizové připravenosti v souladu s § 17 a § 18 nařízení vlády č. 462/ 2000 Sb., k provedení § 27 odst. 8 a § 28 odst. 5 zákona č. 240/ 2000 Sb., o krizovém řízení a o změně některých zákonů (krizový zákon).

Základním požadavkem na subjekty kritické infrastruktury v oblasti bankovníctví je zajistit poskytování bankovních a jiných finančních služeb, zejména peněžního oběhu a platebního styku, pro fyzické a právnické osoby při krizové situaci.

Základním požadavkem na subjekt kritické infrastruktury v oblasti pojišťovnictví je, aby zajistil poskytnutí plnění pojistných událostí i v době krizové situace, tj. aby k pojistnému plnění docházelo částečně již v průběhu MU (např. formou záloh). K úplné likvidaci pojistné události dojde až po odeznění krizové situace, tj. až po konečném vyčíslení škod na zdraví a majetku.

Dojde-li k omezení nebo zastavení provozu některého z definovaných subjektů KIFT, jeho činnost přebírá jiný odpovídající subjekt KIFT. Zůstanou-li na určitém území vyřazené některé prvky systému KIFT, zákazníci se automaticky obrazejí na subjekty mimo zasaženou oblast. Určujícím faktorem je rozloha zasaženého území. Hlavním motivem definované struktury je zajistit kontinuitu a maximální flexibilitu finančního trhu v době krizové situace.

V rámci kritické infrastruktury finančního trhu Česká národní banka ustavila pro subjekty v její gesci Krizový štáb finančního trhu, svolávaný za účelem řešení krizových (mimořádných) situací v oblasti finančního trhu ČR. Štáb zjišťuje vzájemnou informovanost a koordinaci výkonných složek kritické infrastruktury finančního trhu a spolupracuje s orgány státní správy, samosprávy, orgány krizového řízení a s orgány zapojenými v integrovaném záchranném systému.

4 Stabilita finančního trhu EU (možné krize)

Stabilita bankovního a finančního sektoru může být narušena jak na národní úrovni, tak i v rámci celé Evropské unie či celosvětově. Dá se předpokládat, že ekonomická stabilita bude narušena především krizí či krizemi v bankovním sektoru.

²⁾ Zákon č. 240/2000 Sb., o krizovém řízení, ve znění pozdějších předpisů.

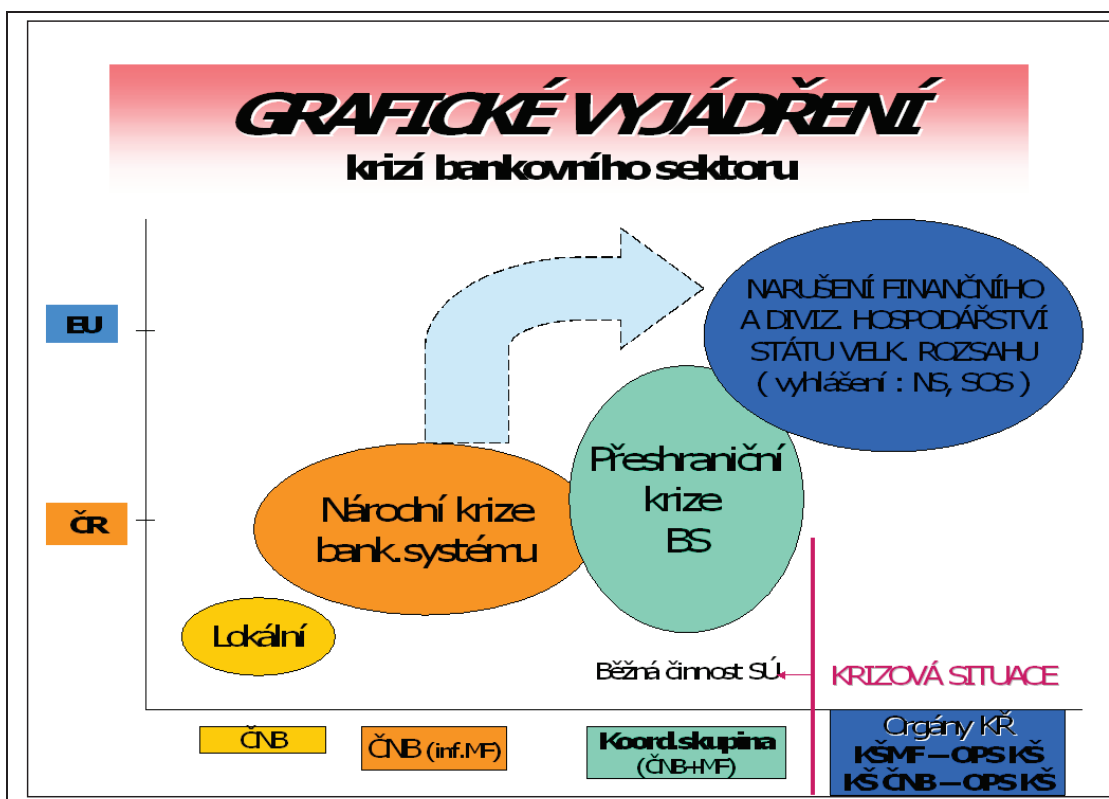
Z tohoto pohledu je třeba chápat krizi v **bankovním sektoru** jako krizi jedné nebo více bank ohrožující stabilitu bankovního sektoru České republiky především. Pokud tato krize bude omezena na banky působící v ČR, nazýváme ji „**národní krizí**“. Nebo může zahrnovat i banky nebo bankovní skupiny se sídlem v zahraničí a potom se jedná o tzv. „**přeshraniční krizi**“.

Při řešení národní krize a přeshraniční krize bankovního sektoru je nezbytná aktivní spolupráce mezi MF a ČNB. V případě řešení národní krize jedné nebo více bank s omezeným rizikem negativního dopadu na bankovní sektor (tzv. „lokální krize“), vyhodnotí situaci v rámci svých kompetencí ČNB a postupuje při jejím řešení standardním způsobem (v rámci svých pravomocí daných zákony). U lokální krize není zpravidla nutná aktivní účast Ministerstva financí. ČNB v tomto případě o vzniklé situaci a jejím řešení informuje MF.

V případě přeshraniční krize v rámci Evropské unie spolupracují ČNB a MF rovněž s příslušnými partnery v zahraničí v souladu se zásadami dohody mezi bankovními dohledy, centrálními bankami a O inisterstvy financí členských států Evropské unie.

K řešení krizových situací se vytváří ad hoc Koordinační skupina, složená z vedoucích představitelů ČNB a MF, kteří se při vyhlášení krizového stavu na území České republiky z důvodu narušení finančního a devizového hospodářství státu velkého rozsahu stávají mj. členy odborné pracovní skupiny buď Krizového štábu MF nebo Krizového štábu ČNB. Pokud není na území ČR vyhlášen žádný krizový stav, pracuje tato Koordinační skupina standardním způsobem dle platné legislativy a v rámci zákonných pravomocí.

Uvedené souvislosti a vazby jsou znázorněny na následujícím schématu. Přerušovaná šipka znázorňuje možnost vzniku krizové situace i v důsledku možné národní krize (bez vzniku přeshraniční krize).



Možné krize **finančního sektoru** by byly do doby vyhlášení krizového stavu řešeny standardními způsoby. Po jeho vyhlášení by rozhodující roli sehrálo Ministerstvo financí a řešilo ji Krizovým štábem MF, jeho odbornými pracovními skupinami a komisemi v součinnosti s ostatními resorty a zejména s Českou národní bankou.

Na rozdíl od bankovních krizí, které mohou mít jak lokální či národní, tak i mezinárodní rozměr, krize finančního sektoru bude mít vždy národní charakter s tím, že k ní může dojít i v důsledku mezinárodních vlivů.

MODUL F 4

System krizového řízení v oblasti průmyslu a obchodu

Ing. Štefan Boroš

Krizové řízení a hospodářská opatření pro krizové stavy v rozsahu působnosti Ministerstva průmyslu a obchodu

Obsah

- 1 Působnost Ministerstva průmyslu a obchodu
- 2 Zastoupení MPO v bezpečnostní struktuře ČR
 - 2.1 Bezpečnostní rada státu
 - 2.2 Pracovní orgány Bezpečnostní rady státu
 - 2.3 Orgány krizového řízení MPO
- 3 Krizové plánování
 - 3.1 Hrozby a rizika v působnosti ministerstva
 - 3.1.1 Energetika
 - 3.1.2 Elektronické komunikace
 - 3.1.3 Poštovní služby
 - 3.2 Typové plány
 - 3.3 Státní hmotné rezervy
 - 3.4 Kritická infrastruktura
 - 3.5 Krizový plán MPO
- 4 Regulační opatření
 - 4.1 Stav nebezpečí
 - 4.2 Nouzový stav, stav ohrožení státu a válečný stav
 - 4.3 Regulační opatření v oblasti energetiky
 - 4.4 Regulační opatření v oblasti elektronických komunikací a poštovních služeb
- 5 Zastoupení ministerstva v orgánech NATO
- 6 Přehled krizové a ostatní související legislativy

1 Působnost Ministerstva průmyslu a obchodu

Ministerstvo průmyslu a obchodu (dále „MPO“), jako ústřední orgán státní správy, v jehož čele je člen vlády, bylo zřízeno zákonem č. 2/1969 Sb., o zřízení ministerstev a jiných

ústředních orgánů státní správy České republiky, ve znění pozdějších předpisů. Působnost ministerstva je stanovena v § 13 tohoto zákona, a tomu odpovídá i organizační struktura ministerstva. Organizační změny ministerstva v rámci řešení krizových situací se nepředpokládají.

MPO je ústředním orgánem státní správy pro:

- a) státní průmyslovou politiku, obchodní politiku, zahraničně ekonomickou politiku, tvorbu jednotné surovinové politiky, využívání nerostného bohatství, energetiku, teplárenství, plynárenství, těžbu, úpravu a zušlechťování ropy, zemního plynu, tuhých paliv, radioaktivních surovin, rud a nerud,
- b) hutnictví, strojírenství, elektrotechniku a elektroniku, pro průmysl chemický, zpracování ropy, gumárenský, plastikářský, skla, keramiky, textilní a oděvní, kožedělný, polygrafický, papíru a celulózy, dřevozpracující, pro výrobu stavebních hmot, stavební výrobu, zdravotnickou výrobu, sběrné suroviny a kovový odpad,
- c) vnitřní obchod a ochranu zájmů spotřebitelů, zahraniční obchod a podporu exportu,
- d) věci malých a středních podniků a pro věci živností,
- e) technickou normalizaci, metrologii a státní zkušebnictví,
- f) průmyslový výzkum, rozvoj techniky a technologií,
- g) elektronické komunikace a poštovní služby, s výjimkou věcí svěřených do působnosti Českého telekomunikačního úřadu.

MPO řídí puncovníctví a zkoušení drahých kovů. MPO je podřízena Státní energetická inspekce, Česká obchodní inspekce, Puncovní úřad a Licenční správa.

2 Zastoupení MPO v bezpečnostní struktuře ČR

2.1 Bezpečnostní rada státu

Bezpečnostní radu státu tvoří předseda vlády a další členové vlády podle rozhodnutí vlády. Bezpečnostní rada státu v rozsahu pověření, které stanovila vláda, připravuje vládě

návrhy opatření k zajišťování bezpečnosti České republiky. Stálým členem Bezpečnostní rady státu je také ministr průmyslu a obchodu.

2.2 Pracovní orgány Bezpečnostní rady státu

- **Ústřední krizový štáb**, jako pracovní orgán Bezpečnostní rady státu pro řešení krizových situací, jehož členem je náměstek ministra. V případě jeho nepřítomnosti ho zastupuje ředitel odboru bezpečnosti a krizového řízení.
- **Výbor pro obranné plánování**, jako stálý pracovní orgán Bezpečnostní rady státu pro koordinaci plánování opatření k zajištění obrany České republiky, jehož členem je ředitel sekce strategie a ekonomiky průmyslu.
- **Výbor pro civilní nouzové plánování**, jako stálý pracovní orgán Bezpečnostní rady státu pro koordinaci plánování opatření k zajištění ochrany vnitřní bezpečnosti státu, ochrany obyvatelstva a ochrany ekonomiky a ke koordinaci požadavků na civilní zdroje, které jsou nezbytné pro zajištění bezpečnosti České republiky, jehož členem je ředitel odboru bezpečnosti a krizového řízení.
- **Výbor pro koordinaci zahraniční bezpečnostní politiky**, jako stálý pracovní orgán Bezpečnostní rady státu pro vnitrostátní koordinaci zahraniční bezpečnostní politiky ČR, jehož členem je náměstek ministra.
- **Výbor pro zpravodajskou činnost**, jako stálý pracovní orgán Bezpečnostní rady státu pro koordinaci zpravodajských služeb ČR a plánování opatření k zajištění zpravodajských opatření a spolupráci státních orgánů, které shromažďují a vyhodnocují informace nezbytné pro zajištění bezpečnosti ČR. MPO nemá v tomto výboru stálého zástupce.

2.3 Orgány krizového řízení MPO

- **Krizový štáb MPO** je zřízen na základě §9 odst. 1 písm. c) zákona č. 240/2000 Sb., o krizovém řízení a o změně některých zákonů (krizový zákon), ve znění pozdějších předpisů. Je pracovním orgánem ministra průmyslu a obchodu pro přípravu a realizaci

opatření k řešení hrozící nebo vzniklé krizové situace dotýkající se jednotlivých odvětví, která jsou v působnosti ministerstva. Krizový štáb MPO a jeho níže uvedené složky se řídí Jednacím řádem Krizového štábu MPO. Předsedou Krizového štábu je ministr, sekretářem je ředitel odboru bezpečnosti a krizového řízení, členy jsou všichni náměstci ministra a určení ředitelé sekcí a odborů.

- **Sekretariát Krizového štábu MPO** se vytváří k zajištění organizačního a administrativního zabezpečení činnosti Krizového štábu MPO, a to převážně z pracovníků odboru bezpečnosti a krizového řízení, případně dalších odborů podle charakteru krizové situace.
- **Pracoviště Krizového štábu MPO** se zřizuje k zabezpečení jeho činnosti a je vybaveno odpovídající výpočetní, audiovizuální a spojovací technikou. V případě potřeby je aktivována stálá služba na tomto pracovišti, která zabezpečuje zejména spojení na Ústřední krizový štáb, krizové štáby ministerstev a ostatních správních úřadů, podřízené organizace a důležité podniky v působnosti MPO. Stálá služba se personálně zabezpečuje hlavně ze zaměstnanců odboru bezpečnosti a krizového řízení.
- **Účelové pracovní skupiny** se zřizují k zajištění přípravy nezbytných podkladů pro jednání a rozhodování Krizového štábu MPO, a to z řad zaměstnanců ministerstva s přihlédnutím k charakteru krizové situace.

3 Krizové plánování

- hrozby a rizika v působnosti ministerstva
- typové plány
- státní hmotné rezervy
- kritická infrastruktura
- krizový plán ministerstva

3.1 Hrozby a rizika v působnosti ministerstva

Klíčovými hrozbami v působnosti MPO jsou hrozby a z nich plynoucí rizika, v důsledku jejichž působení může dojít k narušení energetických systémů a vzniku krizové

situace v zásobování odběratelů elektrickou energií, plynem a tepelnou energií. Odpovědnost za rozpracování těchto krizových situací do typových plánů byla MPO stanovena usnesením Bezpečnostní rady státu ze dne 14. května 2002 č. 295 k Harmonogramu přípravy a zpracování krizových plánů.

Omezení nebo přerušení dodávek, především elektrické energie, je závažným typem krizové situace. V takových případech existuje značné riziko vzniku sekundárních krizových situací.

K narušení dodávek energií může dojít působením:

- živelních pohrom (povodně, sesuvy půdy, vichřice, námraza),
- antropogenních havárií (technické a technologické havárie, chybná funkce řídicích systémů),
- terorismu,
- narušením dodávek energetických surovin,
- kumulací těchto rizik.

3.1.1 Energetika

Elektrizační soustava je systém velmi citlivý na správnou funkci a požadovanou interakci jeho jednotlivých prvků. Působením uvedených rizik může dojít k poškození nebo ztrátě funkce některého či několika z těchto prvků a dominovým efektem vést k haváriím regionálního až celostátního rozsahu. Ze světa jsou známy události, jejichž důsledkem byl totální výpadek elektrizační soustavy. Základním preventivním opatřením v oblasti elektroenergetiky je plánovitý rozvoj a zvyšování odolnosti elektrizační soustavy vůči působení jakýchkoliv rizik a ohrožení.

Vzhledem k téměř úplné závislosti České republiky na dovozu **zemního plynu** a jeho rostoucí úloze v energetické bilanci státu je základem zabezpečení tuzemské spotřeby diverzifikace zdrojů a přepravních tras a uzavření dlouhodobých smluv s jeho producenty. V zajišťování rovnováhy mezi spotřebou a disponibilními zdroji zemního plynu hraje rovněž významnou roli spolehlivé provozování a využívání podzemních zásobníků.

Dodávky **tepelné energie** jsou zajišťovány řadou teplařenských společností, které provozují nezávislé, navzájem nepropojené teplařenské soustavy převážně lokálního –

municipálního rozsahu. Základem spolehlivého zásobování teplem je zřízení vstupu více jak jednoho výrobního zdroje do tepelné sítě. Závažnějším rizikem je narušení samotné tepelné sítě pro rozvod teplotního média, protože to znamená úplné přerušení dodávky.

Dlouhodobé přerušení dodávek energií, především elektrické energie, může mít za následek:

- vážné narušení až úplné ochromení národního hospodářství (pokles produkčních a vývozních schopností ekonomiky),
- omezení nebo nemožnost plnění hospodářských a obchodních závazků vůči zahraničí,
- dopady na životy a zdraví obyvatelstva (v důsledku např. radiační havárie, narušení dodávek potravin a pitné vody, narušení funkce zdravotnických zařízení apod.),
- sociální dopady (omezení nebo nemožnost zajištění základních sociálních služeb obyvatelstvu),
- poškození životního prostředí (v důsledku např. radiační havárie, narušení funkce odpadového hospodářství a kanalizace).

Konkrétní preventivní a krizová opatření a postupy v oblasti elektroenergetiky, plynárenství a teplárenství jsou rozpracovány formou příslušných typových plánů podle ustanovení zákona č. 458/2000 Sb., o podmínkách podnikání a o výkonu státní správy v energetických odvětvích a o změně některých zákonů (energetický zákon) a jeho prováděcích vyhlášek.

3.1.2 Elektronické komunikace

Vzhledem k tomu, že sítě **elektronických komunikací** jsou tvořeny souborem zařízení zpracovávajících signál na bázi elektromagnetického vlnění (tzv. komunikačním systémem), zajištění jejich integrity a bezpečnosti závisí mimo jiné na vlivu možného elektromagnetického rušení, provozního zatížení nebo výpadku jejich napájení elektrickou energií. Jednotlivé prvky sítí jsou funkčně i fyzicky propojeny, a proto výpadek kteréhokoliv z nich může vážně ovlivnit celkovou provozuschopnost sítě, a tím i dostupnost služeb. Tato skutečnost zvyšuje riziko vzájemného negativního ovlivnění, a to i v mezinárodním měřítku. Eliminace těchto vlivů závisí na možnosti operátora trvale a v reálném čase monitorovat provozní stav sítí a operativně přijímat potřebná opatření.

V případech, **kdy hrozí závažné snížení bezpečnosti a integrity sítě** z důvodů poškození nebo zničení komunikačního zařízení, může podnikatel zajišťující veřejnou

komunikační síť nebo poskytující veřejně dostupnou službu elektronických komunikací přijmout opatření k **přerušeni poskytování služby nebo odepření přístupu ke službě**. Toto opatření musí být omezeno pouze na dobu nezbytně nutnou, a je-li to technicky možné, musí být zachován přístup k číslům tísňového volání. O přijatých opatřeních, důvodech přerušeni poskytování služby nebo odepření přístupu k ní a o předpokládaném termínu odstranění příčiny je povinen bezprostředně informovat Český telekomunikační úřad a vhodným způsobem i uživatele.

Při rozsáhlých poruchách sítí elektronických komunikací se postupuje v souladu se zákonem č. 127/2005 Sb., o elektronických komunikacích a o změně některých souvisejících zákonů (zákon o elektronických komunikacích), ve znění pozdějších předpisů.

3.1.3 Poštovní služby

Narušení poštovních služeb velkého rozsahu představuje podstatné narušení nebo vyřazení některých (několika) prvků infrastruktury důležitých pro zajištění poštovní služby. Jedná se zejména o:

- síť zařízení pro sběr poštovních zásilek (poštovní úřady),
- zařízení umístěná společně s dopravními nebo vládními zařízeními,
- hlavní síť pro zpracování poštovních zásilek (pověřené pošty, sběrné přepravní uzly, třídící centra),
- síť pro přepravu poštovních zásilek (dopravní střediska, přepravní prostředky),
- informační (komunikační) technologické systémy,
- zásobování elektrickou energií, palivy a materiály.

V těchto případech se postupuje podle ustanovení zákona č. 29/2000 Sb., o poštovních službách a o změně některých zákonů (zákon o poštovních službách), ve znění pozdějších předpisů), který ve svém ustanovení § 33 odst. 2 uvádí, že držitel poštovní licence **nemusí dočasně plnit poštovní povinnosti**, jestliže tomu brání překážky, jež sám nevyvolal a jejichž vzniku nemohl ani při řádné péči zabránit, zejména nezaviněné technické problémy, důsledky přírodních událostí, nedostatek potřebné součinnosti jiných osob nebo důsledky krizové situace. Držitel poštovní licence je však povinen počínat si tak, aby plnění povinností bylo omezeno co nejméně a aby překážky byly co nejdříve odstraněny.

3.2 Typové plány

Úplné znění typových plánů pro oblast elektroenergetiky, plynárenství a teplárenství je uvedeno na webových stránkách MPO na adrese www.mpo.cz/dokument35638.html. Typové plány pro elektronické komunikace a poštovní služby jsou uvedeny na adrese www.mpo.cz/dokument40351.html.

3.3 Státní hmotné rezervy

Hmotné rezervy tvoří vybrané základní suroviny a materiály, polotovary a výrobky (např. ropa a ropné výrobky a strategické suroviny). Jsou určeny pro zajištění obranyschopnosti státu, pro odstraňování následků krizových situací a pro ochranu životně důležitých hospodářských zájmů státu.

Návrh seznamu položek hmotných rezerv, jejich minimálních limitů a orientačních cílových stavů, záměny položek pod minimální limit a jejich uvolňování schvaluje vláda na základě návrhu Správy státních hmotných rezerv a věcně příslušného ministerstva (zákon č. 97/1993 Sb., o působnosti Správy státních hmotných rezerv ve znění pozdějších předpisů). Poslední úpravu schválila vláda ČR svým usnesením ze dne 30. ledna 2008 č. 107 k Analýze SWOT problémových okruhů činnosti Správy státních hmotných rezerv.

3.4 Kritická infrastruktura

Na základě usnesení Bezpečnostní rady státu a Výboru pro civilní nouzové plánování a stanovených kritérií, tj. usnesení Bezpečnostní rady státu ze dne 18. listopadu 2003 č. 84 ke Zprávě o postupu při zpracování aktuálního seznamu subjektů kritické infrastruktury,

- významu pro obranu státu,
- významu pro hospodářství,
- významu pro životy, zdraví a základní potřeby obyvatelstva,
- vlivu na účinné fungování státní správy a územní samosprávy,
- významu pro fungování ostatních oblastí kritické infrastruktury,

stanovilo MPO subjekty kritické infrastruktury následovně:

- subjekty celostátního rozsahu:
ČEZ, a. s., ČEPS, a. s., RWE Transgas, a. s., Telefónica O2 Czech Republic, a. s.,

T-Mobile Czech Republic, a. s., Vodafone, a. s., Radiokomunikace, a. s.,
ATS Telcom Praha, a. s., Česká pošta, s. p.,

- subjekty regionálního významu:
všechny distribuční společnosti elektroenergetiky a plynárenství,
- subjekty místního rozsahu:
všechny teplárenské společnosti.

MPO vybralo subjekty kritické infrastruktury, které byly následně vyzooměny MV-GŘ HZS ČR o zařazení do seznamu subjektů kritické infrastruktury a o skutečnosti, že se budou podílet na krizovém řízení podle ustanovení § 29 tohoto zákona. MPO zařadilo „Seznam subjektů kritické infrastruktury“ do svého krizového plánu.

Úkoly MPO v oblasti ochrany kritické infrastruktury:

- ve spolupráci se zástupci subjektů kritické infrastruktury připravit standardy fyzické ochrany,
- na základě těchto standardů upravit systémy vzájemného předávání informací mezi státní správou a podnikatelskou sférou,
- v případě potřeby iniciovat potřebná jednání s představiteli subjektů KI a představitelů Policie ČR a MV-GŘ HZS ČR za účelem odstranění nedostatků zjištěných ve vzájemné spolupráci,
- trvale spolupracovat v oblasti fyzické ochrany s bezpečnostní komunitou subjektů kritické infrastruktury, MV-GŘ HZS ČR, EU a NATO.

3.5 Krizový plán MPO

Krizový plán MPO je zpracován na základě ustanovení § 9 odst. 1 písm. b) zákona č. 240/2000 Sb., o krizovém řízení, § 6 odst. 1 zákona č. 241/2000 Sb., o hospodářských opatřeních pro krizové stavy a nařízení vlády č. 462/2000 Sb., k provedení § 27 odst. 8 a § 28 odst. 5 zákona č. 240/2000 Sb., o krizovém řízení.

Struktura KP MPO:

1. Působnost, odpovědnost a úkoly ministerstva, jako zpracovatele krizového plánu
2. Charakteristika ministerstva

3. Typy krizových situací
4. Další potřebné podklady a zásady

Přílohy:

Přehled sil a prostředků

Katalog krizových opatření

Typové plány – Seznam subjektů kritické infrastruktury

Plán nezbytných dodávek

Plán akceschopnosti

Plán spojení

Plán materiálně technického zabezpečení

Plán zdravotnického zabezpečení

Plán zaujetí záložního pracoviště MPO

Plán zaujetí chráněného pracoviště

Seznam položek hmotných rezerv

Výpis z povodňového plánu

Program podpory podnikatelů v oblastech postižených živelní pohromou – Program REKONSTRUKCE

Samostatná příloha - Dílčí plán obrany

4 Regulační opatření

Regulační opatření slouží ke snížení spotřeby nedostatkových surovin, výrobků a energií nebo usměrnění spotřeby v souladu s krizovými plány v případech, kdy krizová situace nabývá takového rozsahu, že běžné ekonomické nástroje nejsou při zajišťování nezbytných dodávek dostatečně účinné. Regulační opatření mohou být přijata jen v případě, že účinku s nimi spojeného nelze dosáhnout jinak a mohou být vyhlášena jen na nezbytně nutnou dobu, a to pouze po dobu vyhlášení krizového stavu.¹⁾

¹⁾ § 20 odst. 1 a 2 zákona č. 241/2000 Sb., o hospodářských opatřeních pro krizové stavy

4.1 Stav nebezpečí

Za stavu nebezpečí²⁾ může krajský hejtmán na územním obvodu kraje nebo jeho části zavést regulaci prodávaného zboží v obchodní síti a stanovit:

- **způsob**, jakým bude regulované množství zboží prodáváno spotřebiteli,
- maximální **množství**, na něž vznikne spotřebiteli nárok,
- okruh spotřebitelů, kterým budou vybrané položky zboží dodávány **přednostně**.

Podle konkrétních podmínek a potřeby to mohou být následující regulační opatření:

- a) **upravit prodejní dobu pro vybranou obchodní síť** i s ohledem na okruh spotřebitelů, kterým budou vybrané položky zboží dodávány přednostně; konkrétně se jedná o omezení nebo jinou úpravu, např. posunutí prodejní doby;
- b) **stanovit nepřekročitelná množství jednotlivých druhů zboží, která smí být prodána při jednom nákupu jednomu nakupujícímu** (jedné rodině s přihlédnutím k počtu členů) nebo upřednostňovaným spotřebitelům. Návrh seznamu zboží, u něhož může být stanoveno nepřekročitelné množství při jednom nákupu jednomu nakupujícímu je uveden v **tabulce**;
- c) **stanovit okruh spotřebitelů, kterým budou vybrané položky zboží dodávány přednostně**. V tomto případě doporučujeme vycházet ze zákona č. 240/2000 Sb., o krizovém řízení³⁾, který stanovuje oprávnění „zajistit přednostní zásobování dětských a zdravotnických zařízení a ozbrojených bezpečnostních a hasičských záchranných sborů“. V tomto případě je nutné brát ohled na platné normy stravovacích dávek (stanovené finanční limity) pro osoby nacházející se v těchto zařízeních a pro příslušníky výše uvedených organizací.

²⁾ § 21 zákona č. 241/2000 Sb., o hospodářských opatřeních pro krizové stavy

³⁾ § 14 odst. 6 písm. d)

**Seznam zboží, u něhož může být stanoveno nepřekročitelné množství
při jednom nákupu jednomu nakupujícímu**

Druh zboží	Nepřekročitelné množství
maso a masné výrobky	1 kg
vejce	10 kusů
máslo	0,25 kg
jedlé rostlinné tuky	0,25 kg
jedlé rostlinné oleje	1 litr
vepřové sádlo	0,25 kg
pšeničné mouky a krupičky	2 kg
rýže	0,5 kg
luštěniny	0,5 kg
těstoviny	0,5 kg
cukr	1 kg
kakaový prášek	1 balení
čaj	1 balení
káva	1 balení
koření	1 balení
sůl	1 kg
balená pitná voda	2 litry
prací prostředky	1 balení (max. 10 kg)

Orgány samosprávy jsou oprávněny podle místních podmínek stanovit ještě další druhy zboží, u nichž bude omezeno množství při nákupu a nižší množství pro prodej jednomu nakupujícímu, než je uvedeno v seznamu.

4.2 Nouzový stav, stav ohrožení státu a válečný stav

Za nouzového stavu může vláda nařízením uložit⁴⁾ kromě jiných opatření i rozšíření nebo omezení distribuce pitné vody a potravin a stanovit podmínky, za nichž lze změnit

⁴⁾ § 22 odst. 1 písm. e) zákona č. 241/2000 Sb., o hospodářských opatřeních pro krizové stavy

organizaci a řízení této distribuce. Dále může přijímat opatření, která jsou přijímána v případě vyhlášení stavu nebezpečí⁵⁾.

Za stavu ohrožení státu a válečného stavu může vláda kromě jiného nařízením omezit, zakázat či přikázat vývoz a dovoz vybraných druhů zboží⁶⁾ a také přijímat opatření uvedená v předchozím odstavci⁷⁾.

Pro zabezpečení výše uvedených opatření připravilo MPO následující zásady pro jejich realizaci.

Zásady regulačních opatření

V případě, že regulační opatření stanovená pro stav nebezpečí nepostačují k zabezpečení plynulého zásobování obyvatelstva, může vláda vyhlásit zavedení regulovaného prodeje vybraného zboží, a to zejména potravin a balené pitné vody.

Základní princip těchto regulačních opatření spočívá v tom, že v závislosti na dostupnosti výše uvedeného zboží se jednotlivé komodity zařazují do seznamu regulovaného zboží (dále jen „seznam“).

Zboží uvedené v seznamu se může prodávat spotřebitelům jen na přidělové lístky, které vydává Ministerstvo průmyslu a obchodu prostřednictvím územních orgánů státní správy a dalších orgánů k tomu pověřených.

Podle výše uvedených nároků na nákup regulovaného zboží se obyvatelstvo rozděluje do spotřebitelských skupin (např. děti do 6 let, děti od 6 do 15 let a osoby starší 15 let) s odstupňovanými přiděly. Výše přidělů a jejich lístková hodnota jsou v pravidelných obdobích (zpravidla na 1 měsíc) stanoveny vládou.

Úpravy přidělů ve zvláštních případech stanoví vláda (např. pro příslušníky Policie ČR a Hasičského záchranného sboru ČR a jejich zaměstnanců, kteří byli zproštěni mimořádné služby, dále pro potřeby dietního, případně speciálního stravování).

Pro řízení, evidenci a kontrolu oběhu regulovaného zboží a odběrních oprávnění se vytváří v územních orgánech státní správy podle odpovídajících stupňů stálé krajské a obecní (u obcí s rozšířenou působností) komise přidělového hospodářství a dočasné výdejny lístků. V ostatních obcích a v městských částech se podle potřeby vytváří pobočné výdejny.

⁵⁾ § 22 odst. 2 zákona č. 241/2000 Sb., o hospodářských opatřeních pro krizové stavy

⁶⁾ § 23 odst. 1 písm. a) zákona č. 241/2000 Sb., o hospodářských opatřeních pro krizové stavy

⁷⁾ § 23 odst. 2 zákona č. 241/2000 Sb., o hospodářských opatřeních pro krizové stavy

Krajské a obecní úřady s rozšířenou působností ve svém správním obvodu rozhodují zejména o rozdělování regulovaného zboží a usměrňují odběratelsko dodavatelské vztahy mezi výrobními, obchodními a jinými organizacemi.

Obecní úřady rozhodují o zařazení spotřebitelů do spotřebitelských skupin a o některých mimořádných přidělech.

Přídělové lístky jsou stejné pro všechny přídělové skupiny, jsou dostatečně chráněny před paděláním, jejich rozměry umožňují využití počítačích automatů pro bankovky při jejich přípravě k distribuci a tisk se bude provádět jenom v případě nezbytné potřeby. Termín zahájení distribuce přídělových lístků i termín zahájení výdeje obyvatelstvu bude stanoven vládou.

Přídělové lístky umožňují ve stanoveném období jednorázový prodej 12 druhů regulovaného zboží a taktéž opakovaný prodej 12 druhů zboží. Jednotlivé ústřížky nejsou předem určeny pro konkrétní druh regulovaného zboží. Určení bude provedeno podle konkrétní situace při zavedení přídělového zásobování obyvatelstva.

Obyvatelstvo obdrží přídělové lístky ve výdejně příslušné podle trvalého bydliště. Osobám, které z pracovních, služebních nebo jiných důvodů jsou v době výdeje mimo své trvalé bydliště a nemohou se z vážných důvodů dostavit do své výdejny, mohou být vydány ve výdejně přechodného pobytu. Evakuované osoby dostanou přídělový lístek v místě nového ubytování.

Osobám, které z pracovních, služebních nebo jiných důvodů budou celé další zásobovací období nebo jeho část mimo své trvalé bydliště, mohou být vydány ve výdejně cestovní přídělové lístky, které opravňují jejich majitele k odběru regulovaného zboží na celém území ČR. V případě vydání části ústřížků cestovního přídělového lístku, se vydá na zbývající část stanovené spotřební dávky regulovaného zboží přídělový lístek s odpovídajícím počtem ústřížků.

Evidenci přídělových lístků provádějí Krajské komise přídělového hospodářství (dále jen „KKPH“), Obecní komise přídělového hospodářství (dále jen „OKPH“) a výdejny podle metodiky Ministerstva průmyslu a obchodu. Zúčtování oběhu ústřížků přídělových lístků a regulovaného zboží provádějí obchodní a výrobní organizace, restaurace a jídelny, nemocnice a léčebná zařízení, OKPH a KKPH taktéž podle výše uvedené metodiky.

Kontrola se provádí podle ustanovení § 24 a ukládání sankčních opatření podle ustanovení § 25 a § 26 zákona č. 241/2000 Sb., o hospodářských opatřeních pro krizové stavy a o změně některých souvisejících zákonů, ve znění pozdějších předpisů.

4.3 Regulační opatření v oblasti energetiky

Regulační opatření v energetice neprobíhají ve smyslu zákona č. 241/2000 Sb., o hospodářských opatřeních pro krizové stavy, ale podle ustanovení zákona č. 458/2000 Sb., o podmínkách podnikání a o výkonu státní správy v energetických odvětvích a o změně některých zákonů (energetický zákon) a jeho prováděcích vyhlášek pro stavy nouze v energetice č. 219/2001 Sb., o postupu v případě hrozícího nebo stávajícího stavu nouze v elektroenergetice, č. 225/2001 Sb., kterou se stanoví postup při vzniku a odstraňování stavu nouze v teplárenství a č. 375/2005 Sb., o stavech nouze v plynárenství.

4.4 Regulační opatření v oblasti elektronických komunikací a poštovních služeb

Regulační opatření ve smyslu zákona č. 241/2000 Sb., o hospodářských opatřeních pro krizové stavy, tj. snížení spotřeby objemu služeb, zákony č. 127/2005 Sb., o elektronických komunikacích a o změně některých souvisejících zákonů (zákon o elektronických komunikacích), a č. 29/2000 Sb., o poštovních službách a o změně některých zákonů (zákon o poštovních službách), nepřipouštějí.

5. Zastoupení MPO v orgánech NATO

Ministerstvo zastupuje ČR ve **Výboru pro průmyslové plánování (IPC)**, který je plánovacím výborem **Vyššího výboru pro civilní nouzové plánování (SCEPC)**. IPC; koordinuje národní plánovací aktivity v oblasti průmyslu a přípravu efektivního nasazení civilních zdrojů na územích členských a partnerských států.

Zaměření činnosti Výboru pro průmyslové plánování (IPC)

- Prioritou činnosti je plánování, vytváření a efektivní využívání průmyslových zdrojů potřebných pro zajištění základních životních potřeb obyvatelstva a pro podporu vojenských či civilních subjektů řešících krizovou situaci.
- Za účelem sjednocení rozdílných národních systémů v oblasti hospodářských opatření pro krizové stavy a mezinárodní koordinace zajišťování průmyslových zdrojů je rozvíjen „Systém priorit a alokace zdrojů NATO“. Národní kontaktní místo pro realizaci tohoto systému v podmínkách České republiky bylo zřízeno u Správy státních hmotných rezerv.
- Výbor hledá způsoby, jak by průmysl mohl přispět k ochraně obyvatelstva před následky útoků chemickými, biologickými, radiologickými a jadernými látkami, a to především v oblasti výzkumu, vývoje a výroby ochranných prostředků, zařízení a pomůcek. Výbor rovněž plní úkoly v rámci projektu „Nezávazné směrnice a minimální standardy v oblasti ochrany civilního obyvatelstva“, zajišťuje výměnu informací o technickém vývoji zařízení využitelného při likvidaci následků užití zbraní hromadného ničení.
- V souvislosti se vzrůstajícím nebezpečím teroristických útoků proti kritické průmyslové a energetické infrastruktuře, je analyzována zranitelnost a důsledky poškození nebo zničení těchto systémů a zařízení a jsou hledány způsoby zvyšování jejich odolnosti. Práce výboru v této oblasti je zaměřena na zpracování opatření a postupů doporučujícího charakteru, a to pro fázi přípravy na možné působení rizik a ohrožení, ochrany proti jejich působení, zmírnění jejich následků, odezvy na jejich působení a obnovu.
- Výbor zajišťuje výběr, přípravu a výcvik civilních odborníků schopných poskytnout formou odborných expertíz podporu při řešení krizových situací v oblasti průmyslu.
- Za účelem zkvalitnění krizové připravenosti členských a partnerských států NATO je rozvíjena výměna informací a zkušeností v oblasti krizového řízení a průmyslového plánování.

6. Přehled krizové a ostatní související legislativy

Zákon č. 2/1969 Sb., o zřízení ministerstev a jiných ústředních orgánů státní správy ČR

Zákon č. 29/2000 Sb., o poštovních službách a o změně některých souvisejících zákonů

Zákon č. 240/2000 Sb., o krizovém řízení a o změně některých zákonů (krizový zákon)

Nařízení vlády ČR č. 36/2003 Sb., kterým se mění NV ČR č. 462/2000 Sb., k provedení § 27 odst. 8 a § 28 odst. 5 zákona č. 240/2000 Sb., o krizovém řízení a o změně některých zákonů (krizový zákon)

Zákon č. 241/2000 Sb., o hospodářských opatřeních pro krizové stavy a o změně některých souvisejících zákonů

Zákon č. 127/2005 Sb., o elektronických komunikacích a o změně některých souvisejících zákonů (zákon o elektronických komunikacích)

Zákon č. 458/2000 Sb., ze dne 28. listopadu 2000 o podmínkách podnikání a o výkonu státní správy v energetických odvětvích a o změně některých zákonů (energetický zákon)

Vyhláška MPO č. 357/2005 Sb., o stavech nouze v plynárenství

Vyhláška MPO č. 219/2001 Sb., o postupu v případě hrozícího nebo stávajícího stavu nouze v elektroenergetice

Vyhláška MPO č. 225/2001 Sb., kterou se stanoví postup při vzniku a odstraňování stavu nouze v teplárenství

MODUL F 5

System krizového řízení v oblasti zemědělství

Ing. Ivana Bejdová, Ph.D.

Obsah

- 1 Specifika krizového řízení v resortu zemědělství
- 2 Působnost a povinnosti v oblasti krizového řízení resortu zemědělství
 - 2.1 Epifytie – hromadné nákazy polních kultur
 - 2.2 Epizootie – hromadné nákazy zvířat
 - 2.3 Narušení hrází významných vodních děl se vznikem zvláštní povodně
 - 2.4 Narušení dodávek potravin velkého rozsahu
 - 2.5 Narušení dodávek pitné vody velkého rozsahu
- 3 Krizové řízení v oblasti lesního hospodářství
- 4 Problematika EU ve vztahu k Ministerstvu zemědělství
- 5 Problematika NATO ve vztahu k Ministerstvu zemědělství
- 6 Organizace krizového řízení na Ministerstvu zemědělství

1 Specifika krizového řízení v resortu zemědělství

Ministerstvo zemědělství, jako ústřední správní úřad, je významným prvkem bezpečnostního systému České republiky na základě schválené Bezpečnostní strategie. Základní funkcí tohoto systému je řízení a koordinace činností jeho jednotlivých prvků v době přímé hrozby nebo vzniku krizové situace.

Základním dokumentem, ve kterém je stanovena působnost Ministerstva zemědělství jako součásti bezpečnostního systému ČR, je zákon č. 2/1969 Sb., o zřízení ministerstev a jiných ústředních orgánů státní správy, ve znění pozdějších předpisů.

V tomto směru Ministerstvo zemědělství, jako jeden z ústředních orgánů státní správy, plní v rámci své působnosti požadavky krizového řízení v oblastech vymezených § 15 zákona:

- 1) Ministerstvo zemědělství je ústředním orgánem státní správy pro zemědělství, s výjimkou ochrany zemědělského půdního fondu, pro vodní hospodářství, s výjimkou ochrany přirozené akumulace vod, ochrany vodních zdrojů a ochrany jakosti povrchových a podzemních vod a pro potravinářský průmysl. Je rovněž ústředním orgánem státní správy lesů, myslivosti a rybářství, s výjimkou území národních parků.
- 2) Ministerstvo zemědělství je ústředním orgánem ve věcech komoditních burz, které organizují obchody se zbožím pocházejícím ze zemědělství a lesní výroby, včetně výrobků vzniklých jeho zpracováním.

- 3) Ministerstvo zemědělství řídí Státní zemědělskou a potravinářskou inspekci, Státní veterinární správu České republiky, Ústřední kontrolní a zkušební ústav zemědělský a Českou plemenářskou inspekci.
- 4) Ministerstvo zemědělství je ústředním orgánem státní správy ve věcech veterinární péče, rostlinolékařské péče, péče o potraviny, péče o ochranu zvířat proti týrání a pro ochranu práv k novým odrudám rostlin a plemenům zvířat.

Z výše uvedeného vyplývá, že problematika krizového řízení v působnosti Ministerstva zemědělství (dále „MZe“) je velmi rozsáhlá. Základními dokumenty s hlediska realizace krizového řízení v působnosti resortu bylo vymezení **Koncepce krizového řízení MZe na léta 2004 - 2007**, na jejímž základě byl zpracován „**Krizový plán resortu MZe**“. Koordinací při tvorbě obou výše uvedených dokumentů krizového řízení byl pověřen odbor bezpečnostní politiky a krizového řízení.

Zpracování dokumentů začalo v roce 2000 formou postupného vytipování možných zdrojů rizik a jejich analýzy. Důraz byl kladen na odborné řízení při vzniku konkrétních krizových situací v návaznosti na **usnesení Bezpečnostní rady státu č. 295 k Harmonogramu přípravy a zpracování krizových plánů ze dne 14. 5. 2002**.

V současné době probíhá plánovaná aktualizace **Koncepce krizového řízení na léta 2008-2011**, která je základním dokumentem pro řešení koncepčních úkolů v rámci problematiky krizového řízení. Přispívá nejen k naplňování úkolů, které vyplývají pro resort zemědělství z Optimalizace bezpečnostního systému České republiky s výhledem do roku 2015, ale v neposlední míře přispívá i k reálnějšímu zpracování a následnému plnění hlavních úkolů v této oblasti pro příslušný kalendářní rok. Ve smyslu aktualizované koncepce byl v rámci tříletého cyklu aktualizován i **Krizový plán resortu**.

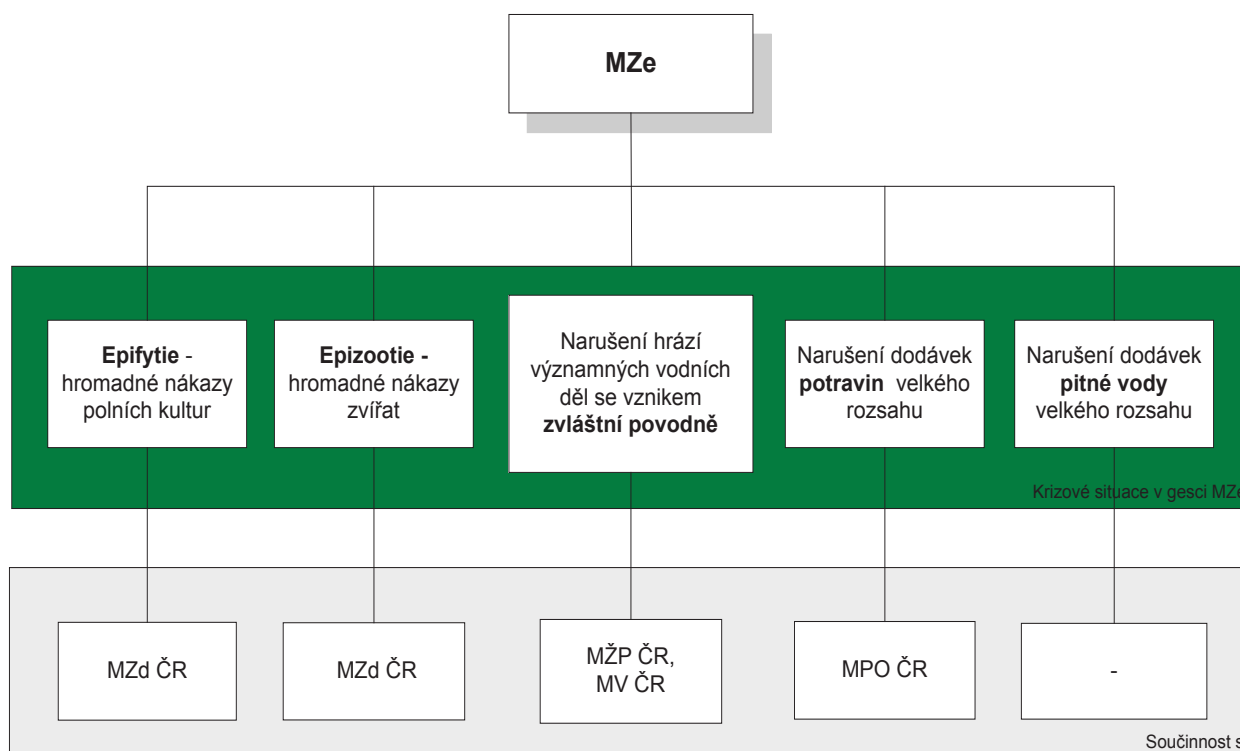
2 Působnost a povinnosti v oblasti krizového řízení resortu zemědělství

Ministerstvu zemědělství byla usnesením Bezpečnostní rady státu č. 295 stanovena odpovědnost za rozpracování následujících krizových plánů pro následující krizové situace (viz schéma 1):

- narušení dodávek pitné vody velkého rozsahu,
- narušení hrází významných vodních děl se vznikem zvláštní povodně,

- narušení dodávek potravin velkého rozsahu,
- epizootie, hromadné nákazy hospodářských zvířat,
- epifytie, hromadné nákazy polních kultur.

Přehled krizových situací v gesci Mze, včetně stanovené odpovědnosti věcně uvedených příslušných ústředních orgánů státní správy za odbornou součinnost, při zpracování Krizového plánu resortu a Typových plánů s využitím pro přípravu a řešení krizových situací na teritoriu krajů:



2.1 Epifytie – hromadné nákazy polních kultur

Ministerstvo zemědělství je ústředním orgánem státní správy na úseku rostlinolékařské péče (zákon č. 326/2004 Sb., o rostlinolékařské péči). Správním úřadem odpovědným za výkon rostlinolékařské péče na území České republiky je Státní rostlinolékařská správa, kterou řídí ředitel.

Státní rostlinolékařská správa je povinna, kromě jiného, zabezpečovat ochranu území před zavlečením škodlivých organismů ze zahraničí a před šířením karanténních škodlivých organismů na teritoriu. Zajišťuje, vyhodnocuje a eviduje výskyt škodlivých organismů a poruch rostlin na pozemcích a v objektech, kde se pěstují, skladují nebo zpracovávají rostliny

nebo rostlinné produkty. Nařizuje a ruší rostlinolékařská opatření individuálně určeným právníckým nebo fyzickým osobám rozhodnutím a navrhuje tato opatření příslušným úřadům, jde-li o blíže neurčené množství subjektů. Provádí expertní a informační činnost v oblasti rostlinolékařské péče pro Ministerstvo zemědělství a jiné orgány státní správy.

Vznik epifytie je závislý na mnoha faktorech, a to např. na vývoji klimatických podmínek během vegetačního období, na kvalitě a rychlosti odborného posouzení v terénu, na rozloze pěstitelských ploch a dodržování jejich ošetřování. K jejich předcházení vydává Státní rostlinolékařská správa, na základě sledovaných výskytů škodlivých organismů, stručné informace o výskytu škodlivých organismů a poruch, které zveřejňuje na webových stránkách www.srs.cz.

Při likvidaci hromadných nákaz zemědělských plodin a lesních kultur (dále jen „zemědělských plodin“) lze v převážné míře uvažovat o realizaci rozsáhlých mimořádných rostlinolékařských opatření, které provádí orgány Státní rostlinolékařské správy, pěstitelé (majitelé) a podnikající právnické a fyzické osoby mající povolení k provádění činnosti k likvidaci nákaz plodin. Do těchto opatření patří mimo jiné provádění rostlinolékařské diagnostiky a rostlinolékařské asanační činnosti.

V rámci aktualizace zákona o rostlinolékařské péči byl zařazen i paragraf v rámci řešení krizových situací (§ 77) přesahujících účinnost mimořádných rostlinolékařských opatření. Na zabezpečení činnosti, dle svých možností, se podílí odborné složky rostlinolékařské služby.

Vznik epifytií je závislý na vývoji klimatických podmínek v období vegetace zemědělských plodin a na kvalitě a rychlosti zjištěných údajů z odborného posouzení nákaz v terénu. Vliv na rozšíření epifytie má také nemalou měrou rozloha pěstitelských ploch a dodržování jejich ošetřování pěstitelem. I když epifytie zasáhne velké pěstitelské plochy, svými dopady nemůže v dnešní době ovlivnit potravinový řetězec tak, aby vznikl plošný nedostatek některých komodit s nárůstem v krizovou situaci. Z dosavadních zkušeností vyplynulo, že vznik epifytie je možno kvalifikovat pouze jako **vznik mimořádné události**, kdy její rozsah bude možné odvrátit uplatněním mimořádných rostlinolékařských opatření, bez vyhlášení krizového stavu.

V souladu s usnesením Bezpečnostní rady státu č. 295/2000 byl zpracován typový plán „**Epifytie – hromadné nákazy polních kultur**“, který byl dán k dispozici všem krajským úřadům.

2.2 Epizootie – hromadné nákazy zvířat

Ministerstvo zemědělství jako vrcholný orgán státní správy ve věcech veterinární péče (zákon č. 131/2003 Sb., kterým se mění zákon č. 166/1999 Sb., o veterinární péči a o změně některých souvisejících zákonů v platném znění - veterinární zákon) zodpovídá za řešení krizové situace v souvislosti s šířením nebezpečné nákazy. Výkon státní správy zajišťuje Státní veterinární správa ČR.

Státní veterinární správa ČR

Státní veterinární správa ČR je správní orgán, který v oblasti krizového řízení zabezpečuje plnění úkolů státu v předcházení nálezům a jiným hromadným onemocněním zvířat a jejich zdolávání, ochranu území ČR před zavlečením původců nálezů, jiných hromadných onemocnění zvířat a zdravotně závadných živočišných produktů a krmiv ze zahraničí a veterinární asanace. Státní veterinární správa ČR je podřízena Ministerstvu zemědělství ČR a v jejím čele stojí ústřední ředitel.

Státní veterinární správa ČR (dále „SVS“) dále vykonává státní veterinární dozor, zpracovává koncepce ochrany zdraví zvířat a péče o zdravotní nezávadnost živočišných produktů, vypracovává celostátní pohotovostní plány, koordinuje povinné úkony k předcházení vzniku a šíření nebezpečných nálezů, vyhláší a ruší mimořádná veterinární opatření. Povinnosti a práva SVS ČR jsou uvedeny v § 48 výše uvedeného zákona.

Státní veterinární dozor a opatření k odstranění zjištěných nedostatků v oboru své působnosti provádí i Ministerstvo obrany v objektech důležitých pro obranu státu a Ministerstvo vnitra v zařízeních, která spravuje v souvislosti s plněním svých úkolů.

Oblast krizového řízení v organizační struktuře Státní veterinární správy ČR je v působnosti oddělení krizového řízení Státní veterinární správy (Krizové centrum) se sídlem v Brně, které koordinuje národní strategii likvidace nebezpečných nálezů vyjmenovaných v příslušném ustanovení výše uvedeného veterinárního zákona. **Při vzniku mimořádné situace** organizuje činnost Pohotovostních středisek pro likvidaci nebezpečných nálezů (PSLN), která jsou připravena k zásahu v Brně a v Hradci Králové.

Krizová situace (epizootie) z hlediska hromadné nákazy zvířat vzniká v případech, kdy nelze mimořádná veterinární opatření v místě nákazy **realizovat silami a prostředky veterinárních orgánů, orgánů složek IZS a chovatelů**, a je nutné k jejímu řešení přijmout taková opatření, jejichž realizace vyžaduje vyhlášení **krizového stavu**. Možnost jejich předvídání vychází z monitoringu nálezové situace na území ČR prováděné v souladu

s metodikou kontroly zdraví zvířat, specifické profylaxe a informací o nálezích v ostatních státech.

System likvidace epizootie je založen na naplnění veterinárních opatření obsažených v **Pohotovostním plánu Státní veterinární správy ČR a Koncepti sanace ohnisek hromadných úhynů zvířat**

Způsob likvidace enzootie, jako krizové situace, předpokládá především vyhlášení krizového stavu, aby mohly být využity nejen síly a prostředky chovatelů, veterinárních orgánů a IZS, **ale i prostředky Armády ČR** (Vojenská veterinární služba, Záchranne prapory) a **právníckých a fyzických osob**.

Pohotovostní plán

Pohotovostní plán s takovou situací počítá a zároveň ve svých částech určuje odpovědnosti a úkoly správních orgánů, orgánů veterinární správy a dalších orgánů a organizací a potřebné síly a prostředky k likvidaci vzniklé epizootie. Opatření jsou plánována podle druhu nebezpečné nákazy, druhu vnímavých zvířat a dalších skutečností. Vzhledem k tomu, že jde o poměrně složitá a odborně náročná opatření, musí být operační plány kraje k řešení epizootií zpracovány v úzké součinnosti s orgány krajské veterinární správy, které v nich uplatní všechna opatření stanovená pohotovostním plánem.

Praktická činnost Krizového centra je ověřována **pravidelnými cvičeními** v součinnosti s Ústředním vojenským veterinárním ústavem Hlučín – veterinární a zdravotnickou službou Armády ČR a určenými složkami Hasičského záchranného sboru kraje. Cvičení jsou organizována s cílem prověření reálnosti Pohotovostního plánu v ohnisku nebezpečné nákazy s tematikou aviární influenza (ptačí chřipka), SLAK (slintavka a kulhavka) a antrax.

Koncepce sanace ohnisek hromadných úhynů zvířat

Cílem **Koncepce sanace ohnisek hromadných úhynů zvířat** je zabezpečení technických, organizačních a ekonomických opatření, která směřují k vyloučení nebo zmírnění následků mimořádných situací ve spolupráci se složkami IZS.

Ústřední nákazová komise

Podle zákona o veterinární péči ministr zemědělství zřizuje v dohodě s ústředními orgány státní správy, jimž přísluší některé úkoly související s předcházením vzniku a šíření nebezpečných nákaz a jejich zdoláváním, Ústřední nákazovou komisi jako svůj trvalý poradní orgán. Ředitel krajské veterinární správy zřizuje nákazovou komisi, která je jeho poradním orgánem.

V § 39 odst. 1 zákona č.240/2000 Sb., o krizovém řízení a o změně některých zákonů, se uvádí, že „Tento zákon se vztahuje i na případy, kdy jsou nařízena mimořádná veterinární opatření ve smyslu veterinárního zákona a vzniklé ohrožení má povahu mimořádné události, jejíž následky vedou ke vzniku krizové situace; v těchto případech ve smyslu § 44 a § 49 se stává krajská nákazová komise součástí krizového štábu kraje a Ústřední nákazová komise součástí Ústředního krizového štábu“. **Nákazové komise** plní úlohu **poradních orgánů ředitelů Krajských veterinárních správ (KVS)** či **ministra zemědělství** a předkládají doporučení a návrhy na opatření.

V roce 2003, v rámci aktualizace veterinárního zákona, bylo znění § 47b) - orgány veterinární správy jsou - upraveno takto: „krajské veterinární správy, které se zřizují pro územní obvody krajů a vykonávají v nich správu ve věcech veterinární péče a Městská veterinární správa v Praze, která vykonává působnost krajské veterinární správy na území hlavního města Prahy. Krajské veterinární správy mají v obcích s rozšířenou působností (ORP) své inspektoráty.“ Tato změna vstoupila v platnost dnem 1. července 2003.

V souladu s usnesením BRS č. 295/2002 a nařízením vlády č. 462/2000 Sb., k provedení § 27 odst. 8 a § 28 odst. 5 zákona č. 240 Sb., o krizovém řízení byl Ministerstvem zemědělství zpracován **Typový plán „Epizootie – hromadné nákazy zvířat“**, který byl dán k dispozici ministroví vnitra, ministroví zdravotnictví a ústřednímu řediteli SVS ČR a všem hejtmanům krajů ČR.

2.3 Narušení hrází významných vodních děl se vznikem zvláštní povodně

Ministerstvo zemědělství je, podle zákona č.2/1969 Sb., o zřízení ministerstev a jiných ústředních orgánů státní správy ve znění pozdějších předpisů, ústředním orgánem státní správy pro vodní hospodářství. Povinností ministerstva, jako ústředního vodoprávního orgánu, je příprava opatření a řešení následků po vzniku povodní (hlava IX – ochrana před povodněmi ve smyslu zákona č. 254/2001 Sb., o vodách).

Podle § 64 tohoto zákona jsou povodně rozděleny na přirozené (ovlivněné přírodními jevy) a zvláštní (způsobené jinými vlivy, např. poruchou vodního díla, která může vést až k jeho havárii - protržení).

Usnesením Bezpečnostní rady státu č. 295/2002 je Ministerstvo zemědělství ve spolupráci s Ministerstvem životního prostředí a Ministerstvem vnitra gestorem pro řešení krizových situací způsobených „Narušením hrází významných vodních děl se vznikem zvláštní povodně.“ Jejich rozpracováním je v rámci sekce vodního hospodářství pověřen Odbor státní správy ve vodním hospodářství a správy povodí a Odbor vodohospodářské politiky.

Krizová situace

Ke krizové situaci v důsledku zvláštní povodně vzniklé narušením hrází významných vodních děl může dojít vlivem mimořádných událostí, především přírodních katastrof, popř. negativními antropogenními vlivy (např. terorismus, válečné operace). Vznik zvláštní povodně narušením hráze vodního díla I. a II. kategorie z důvodu její nedokonalé stavby nebo jiné poruchy hráze (a tím i vznik krizové situace) je málo pravděpodobný (možnost pouze u sypaných hrází přelitím vody přes vrchol hráze).

Z výše uvedených důvodů nelze předvídat, ale ani vyloučit, kde všude může ke vzniku zvláštní povodně dojít, proto nelze konkrétně vytipovat vodní díla nebo lokality. Proto všechny správní a krizové orgány, pokud jejich území je v dosahu povodňové vlny zvláštní povodně, se musí ve smyslu dané legislativy podílet na přípravě opatření a k řešení jejich následků.

Cílový stav k řešení zvláštní povodně spočívá v organizační, personální a materiální připravenosti všech odpovědných správních a krizových orgánů, u ohroženého obyvatelstva na snížení možných dopadů této krizové situace s důrazem na záchranu co největšího počtu lidských životů a omezení ztrát na majetku.

Při narušení hrází významných vodních děl se vzhledem ke katastrofálním následkům předpokládá vyhlášení krizového stavu a zasedání Ústřední povodňové komise, která je v tomto případě součástí Ústředního krizového štábu.

Souhrn všech opatření k ochraně obyvatelstva a majetku ohroženého zvláštní povodní je obsažen v dokumentu „**Plán ochrany území pod vybraným vodním dílem před zvláštní povodní**“ (tento plán zpracovává HZS kraje s využitím podkladů od příslušných subjektů stanovených zákony).

Ve smyslu § 14, odst 2 a 3, zákona č. 240/2000 Sb., o krizovém řízení, na území kraje řídí přípravná opatření, koordinuje záchranné a likvidační práce a organizuje evakuaci, nouzové ubytování, nouzové zásobování pitnou vodou, potravinami a dalšími nezbytnými prostředky k přežití obyvatelstva, hejtman kraje.

V souladu s usnesením Bezpečnostní rady státu č. 295/2002 byl v gesci Ministerstva zemědělství vypracován **Typový plán „Narušení hrází významných vodních děl se vznikem zvláštní povodně“**, který byl předán k využití všem ústředním správním úřadům a krajským úřadům.

2.4 Narušení dodávek potravin velkého rozsahu

Ministerstvo zemědělství je ve smyslu kompetenčního zákona ústředním orgánem státní správy pro potravinářský průmysl. Povinnosti podnikatelů při výrobě potravin a tabákových výrobků a jejich uvádění do oběhu včetně úpravy státního dozoru nad dodržováním povinností vyplývá ze zákona č. 110/1997, o potravinách a tabákových výrobcích a o změně a doplnění některých souvisejících zákonů.

V tomto směru je vhodné připomenout citaci z novely č. 306/2000 Sb., výše uvedeného zákona, která (§ 3 a § 11) zní:

„Výrobci a dovozci potravin jsou povinni přizpůsobit zaměření a rozsah výroby nebo dovozu potravin v rámci hospodářských opatření uložených v krizovém stavu podle zvláštních právních předpisů“ (krizové legislativy).

„Podnikatel, který uvádí potraviny do oběhu, je povinen zajistit zásobování obyvatelstva potravinami v rozsahu a zaměření stanoveném v rámci hospodářských opatření uložených v krizovém stavu podle zvláštních předpisů“ (krizové legislativy).

Výkon státní správy včetně přípravy opatření k řešení krizových situací v důsledku narušení dodávek potravin velkého rozsahu zajišťuje v rámci Ministerstva zemědělství **sekce potravinářských výrob – Úřad pro potraviny**.

Narušení dodávek potravin velkého rozsahu v současné době, při existenci mohutné sítě velkoprodejen a k tomu odpovídajících skladů, je jako samostatný důvod ke vzniku krizové situace s následným vyhlášením krizového stavu **v době míru téměř vyloučen**. Může však být **druhotným následkem při vzniku jiných mimořádných událostí** jako jsou rozsáhlé povodně, zvláštní povodně, nedostatek pitné vody pro výrobu potravin, plošné a dlouhotrvající výpadky elektrické energie, narušení funkčnosti dopravy a vznik rozsáhlých epidemií a epizootií.

Doba trvání a územní rozsah narušení dodávek potravin jsou přímo závislé na časovém intervalu a rozsahu nutných opatření vyplývajících z účinků a následků výše uvedených mimořádných událostí. V minulosti se krizová situace v narušení dodávek potravin objevila při povodních na území Moravy v roce 1997, kde vznikly problémy se zásobováním postiženého obyvatelstva základními potravinami nutnými k přežití.

Dopady mimořádné události, které mohou vést ke vzniku krizové situace a následnému vyhlášení krizového stavu mají svůj vliv, podle jejich účinku a rozsahu, **na zásobování potravinami pouze na ohroženém území**. Pokud krajské orgány mimo krizové stavy nebudou schopny zabezpečit nouzové zásobování potravinami k přežití postiženého obyvatelstva cestou **plánu nezbytných dodávek** (ve smyslu zákona č. 241/2000 Sb., o HOPKS), požádají Ministerstvo zemědělství o zabezpečení potřebných základních potravin.

Narušení dodávek potravin na postiženém území po vyhlášení krizového stavu řeší orgány kraje formou nouzového zásobování potravinami. Vzniklý nedostatek potravin při neplnění nezbytných dodávek mohou řešit krajské úřady na nezbytně nutnou dobu zavedením regulace distribuce potravin v obchodní síti. Při kritickém nedostatku potravin v průběhu krizových situací velkého rozsahu, které si vyžádá vyhlášení nouzového stavu (stavu ohrožení státu, válečného stavu), požadují orgány kraje jejich zajištění cestou Ústředního krizového štábu (redistribucí z nepostižených krajů, zásob hmotných rezerv, apod.).

V neposlední řadě může krajský úřad nebo cestou Ústředního krizového štábu požádat Správu státních hmotných rezerv (dále „SSHR“) o bezplatné uvolnění státních hmotných rezerv. Obdobně může krajský orgán požádat SSHR o povolení výdeje potravin zásob pro humanitární pomoc.

Shrnutí

Souhrnem lze říci, že mezi mimořádné zdroje k zabezpečení nouzového zásobování potravinami k přežití obyvatelstva patří (ve smyslu zákona č. 241/2000 Sb., o hospodářských opatřeních pro krizové stavy):

- zdroje potravin k zabezpečení plánu nezbytných dodávek od dodavatelů nebo výrobců na teritoriu kraje,
- potraviny ze zásob humanitární pomoci nebo státních hmotných rezerv, na základě požadavku krajského úřadu předloženého SSHR, o jejich výdeji rozhoduje po předchozím schválení vládou předseda SSHR; za jejich přidělení fyzickým osobám

vážně postižených krizovou situací odpovídá hejtman a nebo starosta obce (dle § 12 odst. 2, zákona č. 241/2000 Sb.),

- vyhlášení a zavedení regulace prodávaných potravin se stanovením způsobu regulace, maximálního množství na osobu a stanovení priorit v dodávkách.

V souladu s usnesením Bezpečnostní rady státu č. 295/2002 byl v gesci Ministerstva zemědělství vypracován **Typový plán „Narušení dodávek potravin velkého rozsahu“**, který byl předán k využití všem ústředním správním úřadům a krajským úřadům.

Bezpečnost potravin

Dalším náročným úkolem v oblasti krizového řízení je zajištění **bezpečnosti potravin při vzniku mimořádných událostí nebo krizových situací** (z hlediska výroby nezávadných potravin), který vychází z *nařízení EP a Rady č. 178/2002, kapitola IV, (oddíl II, čl 53,54) ze dne 28. ledna 2002*. Tento úkol byl vzat na vědomí vládou ČR vládním usnesením č. 1277/2004 ze dne 15. prosince 2004 ke Strategii zajištění bezpečnosti potravin a krmiv v ČR po přistoupení k EU.

Velmi důležitá je realizace koncepce sledování a vyhodnocování cizorodých látek v potravních řetězcích v resortu zemědělství. Ta je zajišťována dle výše uvedené „**Strategie**“, která klade důraz na čistotu potravního řetězce ve spektru od zemědělské prvovýroby až po potravinářský produkt s přednostním soustředěním na zdravotní nezávadnost potravin, krmiv a surovin určených k jejich výrobě. Současně s tím se Mze, v souladu s prováděcími předpisy k atomovému zákonu, podílí na sledování radioaktivních látek v potravinách a krmivech.

2.5 Narušení dodávek pitné vody velkého rozsahu

Ministerstvo zemědělství je ve smyslu kompetenčního zákona (zákona č. 2/1969 Sb., o zřízení ministerstev) ústředním orgánem státní správy pro vodní hospodářství. Zákon č. 274/2001 Sb., o vodovodech a kanalizacích pro veřejnou potřebu, a zákon č. 254/2001 Sb., o vodách, definují působnost ministerstva ve vodním hospodářství při rozvoji, výstavbě a provozu vodovodů a kanalizací sloužících veřejné potřebě.

Přípravu opatření k řešení následků krizové situace vzniklé narušením dodávek pitné vody velkého rozsahu garantuje v rámci Sekce vodního hospodářství ministerstva **Odbor vodovodů a kanalizací**. Výše uvedené skutečnosti vyplývají ze zákona č. 274/2001 Sb., o vodovodech a kanalizacích pro veřejnou potřebu, kde se v **§ 21 Krizová situace** uvádí:

„Podmínky nouzového zásobování pitnou vodou a nouzového odvádění odpadních vod za krizové situace upravují zvláštní právní předpisy (zákon č. 239/2000 Sb., o integrovaném záchranném systému, zákon č. 240/2000 Sb., o krizovém řízení a zákon č. 241/2000 Sb. o hospodářských opatřeních pro krizové stavy), v jejichž rámci provozovatelé vodovodů nebo kanalizací podle svých možností zabezpečují odborné služby.“

Narušení dodávek pitné vody velkého rozsahu je krizovou situací, která jako neočekávaný jev bez vzniku jiné mimořádné události je téměř vyloučena.

K narušení dodávek pitné vody může dojít na kterémkoli místě ČR. Pokud je příčinou přerušování dodávky pitné vody běžná porucha vodovodní sítě (omezené lokality, menší počet obyvatel) je zásobování obyvatelstva pitnou vodou řešeno příslušným provozovatelem vodovodů a kanalizací **formou náhradního zásobování.**

Pokud však dojde k mimořádné události spojené s kritickým nedostatkem pitné vody a bude vyžadovat **provádění záchranných a likvidačních prací („ZaL“)** i **ostatními složkami IZS** (vyhlášení III. nebo zvláštního stupně poplachu velitelem zásahu nebo situace vyžaduje koordinaci ZaL prací starostou obce nebo hejtmanem kraje) je možno uplatnit při jejím řešení **systém nouzového zásobování pitnou vodou.**

*Výše uvedeným postupem je na úrovni kraje zabezpečeno nouzové zásobování pitnou vodou obyvatelstva v **havarijním plánu kraje** ve smyslu zákona o IZS (§ 10, odst. 5 písm. d) a prováděcího předpisu (vyhláška č. 328/2001 Sb., Přílohy I, (I, C), samostatná část C, odst. I, písm. g) ukládá zpracovat **Plán nouzového přežití obyvatelstva, včetně (v odst. 8c) zpracování Plánu nouzového zásobování vodou.***

Služba nouzového zásobování vodou

V případě přerůstání mimořádné události v krizovou situaci spojenou s **narušením dodávek pitné vody velkého rozsahu (po vyhlášení krizového stavu)** je výkonnou složkou nouzového zásobování obyvatelstva pitnou vodou (dále „NZV“) na území kraje **Služba nouzového zásobování vodou** (dále „SNZV“).

SNZV na území kraje vykonávají především smluvně vázané subjekty provozovatelů VaK, které k realizaci NZV využívají vlastní disponibilní prostředky, v případě jejich nedostatku prostředků a zařízení uložených v pohotovostních zásobách u SSHR.

Orgány krizového řízení zahrnou do řešení nouzového zásobování pitnou vodou v krizových plánech i zásobování správních úřadů, školských, zdravotnických, sociálních,

ubytovacích a obdobných stálých zařízení ozbrojených sil a bezpečnostních sborů ve stálých objektech. NZV provádí Služba nouzového zásobování vodou ve spolupráci s ostatními složkami IZS a dalšími orgány a organizacemi teritoria, v souladu s krizovým plánem kraje (zpracovaným HZS kraje ve spolupráci s příslušným orgánem krizového řízení - krajský úřad, útvar hejtmána apod.).

K zabezpečení výstavby a organizačního uspořádání NZV a výkonu činnosti SNZV byla dne 20. prosince 2001 vydána **Směrnice ministerstva zemědělství č. j. 41658/2001 – 6000**, kterou se upravuje postup orgánů krajů, okresních úřadů a orgánů obcí k zajištění nouzového zásobování obyvatelstva pitnou vodou při mimořádných událostech a za krizových stavů Službou nouzového zásobování vodou, která byla zveřejněna ve Věstníku Ministerstva vnitra č. 10.

Současně byl vydán **Metodický pokyn Ministerstva zemědělství č.j. 21881/2002-6000** ze dne 21. června 2002 pro výběr a udržování zdrojů pro nouzové zásobování vodou.

Oba tyto výše uvedené dokumenty jsou v současné době podrobně analyzovány a budou aktualizovány na podmínky připravované novelizace krizové legislativy.

Cílový stav v oblasti nouzového zásobování pitnou vodou pro obyvatelstvo na postiženém území spočívá v zajištění pitné vody, v množství uvedeném ve výše uvedené Směrnici, nezbytném pro jeho přežití (v podstatě je adekvátní uplatnění regulačních opatření ve spotřebě pitné vody v daném časovém období).

Přípravenost k dosažení cílového stavu spočívá v provedení důsledné analýzy ohrožení teritoria odpovědnými orgány kraje, z které mimo jiné vyplynou i počty obyvatel, které bude nutné zabezpečit pitnou vodou.

(obsah činnosti Bezpečnostní rady kraje ve smyslu nařízení vlády č. 462/2000 Sb., § 6 odst. 1 písm. i) a odst. 2 písm. a) ve spolupráci s HZS kraje - § 15 odst. 1,3c).

V souladu s usnesením BRS č. 295/2002 byl v gesci Ministerstva zemědělství vypracován **Typový plán „Narušení dodávek pitné vody velkého rozsahu“**, který byl předán všem ústředním správním úřadům a krajským úřadům.

Problematiku nouzového zásobování vodou, jako opatření pro zabezpečení obyvatelstva pitnou vodou v krizových situacích ve smyslu § 4 zákona č. 274/2001 Sb., o vodovodech a kanalizacích pro obyvatelstvo na správním území kraje, mimo jiné řeší **Plán rozvoje vodovodů a kanalizací** (dále „PRVKÚK“).

Plán rozvoje vodovodů a kanalizací (PRVKÚK)

Ze zákona č. 274/2001 Sb., o vodovodech a kanalizacích, v § 4 bylo **krajskému úřadu** uloženo zajistit v samostatné působnosti **zpracování plánu rozvoje vodovodů a kanalizací pro své území**. Hlavním cílem PRVKÚK je analyzovat podmínky a stanovit základní koncepci optimálního rozvoje zásobování vodou, včetně vymezení zdrojů povrchových a podzemních vod, uvažovaných pro účely úpravy na pitnou vodu, základní koncepci odkanalizování a čištění odpadních vod v daném územním celku.

Krajský úřad zpracovává a následně schvaluje PRVKÚK, přičemž zákonem o vodovodech a kanalizacích je stanoven termín pro jeho zpracování a schválení do 31. 12. 2004. Kraj schvaluje PRVKÚK nejdéle na dobu 10 let.

Samostatným dílčím výstupem PRVKÚK je zpracování zprávy k nouzovému zásobování pitnou vodou za krizové situace a dále zpracování možností nouzového zásobování pitnou vodou jednotlivých obcí za krizové situace, jako podklad pro krizový plán kraje.

Dílčí výstup v souhrnné části obsahuje:

- rozsah zásobování pouze pro trvale bydlící obyvatele (nevztahuje se na rekreaci a ostatní odběratele - řeší se samostatně),
- vymezení základních pravidel pro nouzové zásobování, tj. nouzové zásobování pitnou vodou (dovoz vody cisternami, balená voda, využití mobilní úpravny vody), nouzové zásobování užitkovou vodou (zajištění hygienických potřeb obyvatel v pravomoci hygienika s ohledem na stav ohrožení území),
- výpočet potřeby vody pro nouzové zásobování – 15litrů (osoba/den),
- vyhledání zdrojů vhodných pro nouzové zásobování (možnost ochrany zdrojů, dopravní dostupnost),
- určení využitelnosti zdrojů pro nouzové zásobování (reálně možný odběr vody za den),
- vymezení oblasti zásobované ze zdroje.

Dílčí výstup v popisu obcí obsahuje:

- zásobování pitnou vodou (určení zdroje pro nouzové zásobování, balená voda),
- zásobování užitkovou vodou (vodovod zásobený z ostatních zdrojů, soukromé studny, evakuace).

Souhrnný dokument „**Plán rozvoje vodovodů a kanalizací území České republiky**“ (**PRVKÚ ČR**) byl zpracován MZe podle § 29 odst. 1 písm. c) zákona č. 274/2001 Sb., o vodovodech kanalizacích na počátku roku 2008. Dokument je založen na syntéze informací ze 14 zpracovaných, projednaných a zastupitelstvy jednotlivých krajů schválených PRVKÚK.

Jeho strategickým cílem je zabezpečení bezproblémového zásobování obyvatel a dalších odběratelů nezávadnou a kvalitní pitnou vodou. Jedním z prioritních cílů ve smyslu Koncepce vodohospodářské politiky MZe po vstupu do EU na období 2004-2010 je zdokonalovat systém **vodohospodářských služeb obyvatelstvu za mimořádných událostí a krizových situací**.

V části 7 dokumentu je uveden souhrn podkladů o možnostech zabezpečení NZV, které je zpracováno pro každou obec na území ČR včetně specifikace **vodárenských objektů (zdrojů) vybraných k NZV** dle ČSN 755040 Nouzové zásobování vodou. O využitelnosti zdrojů pro dodávky vody při NZV v zasažené oblasti rozhoduje orgán hygienické služby.

Z dokumentu je patrné, že s výjimkou hl. města Prahy (odhad spotřeby v roce 2015 činí 18090 m³/den) je možné ve všech krajích nalézt dostatečnou kapacitu zdrojů pro NZV.

3 Krizové řízení v oblasti lesního hospodářství

Ministerstvo zemědělství je dle zákona č. 2/1969 Sb., ve znění pozdějších předpisů, ústředním orgánem státní správy lesů. Z působnosti Ministerstva zemědělství ČR jsou vypuštěny vojenské lesy (gesce MO ČR) a lesy v národních parcích (gesce MŽP ČR). Odborná problematika je řešena v mezích zákona č. 67/2000 Sb., kterým se mění zákon č. 289/1995 Sb., o lesích a změně a doplnění některých zákonů (lesní zákon).

Výkon státní správy na úseku lesního hospodářství související s krizovým řízením zajišťují příslušné organizační útvary, které navrhnou preventivní opatření proti kalamitním výskytům biotických škůdců a spolupracují se Státní rostlinolékařskou správou při ochraně rostlin proti zavlékání škodlivých organismů při dovozu, průvozu a vývozu zásilek a při registraci přípravků a pomocných prostředků používaných k ochraně lesa. Spolupracují s Ministerstvem vnitra ČR na řízení Letecké hasičské služby. Dále se podílí na plnění úkolů

veterinárních opatření k likvidaci nebezpečných nákaz a parazitóz u zvíře v oboru své působnosti.

Jako mimořádnou událost, která může přerůst v krizovou situaci a následně pak až v krizový stav, lze v této oblasti uvažovat vznik:

- epizootie (hromadná nákaza lesní zvíře),
- epifytie(hromadná nákaza lesního porostu), kalamitní přemnožení škůdců,
- požáru (jako důsledek samovznícení, nedbalosti nebo žhářství),
- vichřice (živelní událost s možností rozsáhlých katastrof při jejím přerůstání do síly orkánu).

Epizootie

Vznik epizootie mohou zjistit pracovníci organizací zajišťujících hospodářskou činnost v lese, vlastníci lesa, členové mysliveckých sdružení či návštěvníci lesa, kteří výskyt nákazy hlásí územně příslušnému úřadu.

Epifytie

Oznamovací povinnost o výskytu nebo podezření z výskytu nákazy podle zákona č. 326/2004 Sb., § 9, mají všechny právnické a fyzické osoby, které vyrábějí, zpracovávají, skladují nebo uvádějí do oběhu rostliny nebo rostlinné produkty. Vznik nákazy (výskyt škůdců) v lesních porostech zjišťují pracovníci organizací zajišťujících hospodářskou činnost v lese. V lesních školkách navíc pracovníci Státní rostlinolékařské správy, kteří zde provádějí pravidelné rostlinolékařské kontroly.

Požár

Vznik požáru je na základě zákona č. 133/1985 Sb., o požární ochraně, ve znění pozdějších předpisů, povinen ohlásit nebo zabezpečit jeho ohlášení každý. Likvidace požáru v lese je pak prováděna v součinnosti s pozemními jednotkami HZS a Leteckou hasičskou službou.

Systém Letecké hasičské služby je organizován v úzké spolupráci a součinnosti s MV-GŘ HZS ČR (zejména s pozemními jednotkami HZS) a je zabezpečován, na základě ustanovení lesního zákona, jako služba všem vlastníkům lesů v působnosti Ministerstva

zemědělství. Jeho hlavním úkolem je provádění hlídkové činnosti v době zvýšeného nebezpečí vzniku lesních požárů s cílem včasného zjištění, lokalizace a uhašení.

Vichřice

Ničivé působení silné vichřice (orkánu) má za následek vznik rozsáhlých kalamit na lesních porostech včetně značných dopadů majetkových škod na vlastníky lesů nejen státního sektoru (Lesy ČR, s. p., Vojenské lesy a statky, s. p. a lesy na území národních parků), ale i nestátních lesů (fyzické osoby, města, obce, apod.). Odstraňování vzniklých škod na postižených územích musí být prováděno urychleně, jednak z hlediska zpřístupňování lesních popř. pro uvolňování veřejných komunikací, jednak z důvodu možností vytvoření mimořádně příznivých podmínek pro rozvoj kůrovců na kalamitou postižených lokalitách.

K poslední větrné kalamitě nebývalých rozměrů, která způsobila rozsáhlé majetkové škody a vyžádala si vyhlášení krizového stavu, došlo v důsledku přechodu ničivého orkánu „Kyrill“ přes území ČR ve dnech 18. a 19. ledna 2007. Kalamitou byly postiženy zejména lesní porosty v krajích Jihočeském, Plzeňském, Karlovarském, Vysočina a kraji Libereckém. V rámci dalších krajů byly postiženy: v kraji Královéhradeckém okres Trutnov, Náchod a Jičín, v kraji Moravskoslezském okres Bruntál a v kraji Středočeském okresy Benešov, Příbram, Kutná Hora a Kolín. Na 40% území byl objem kalamity větší než polovina běžného ročního objemu těžby, na 25% území objem kalamity dosáhl ročního objemu těžby nebo jej překročil. K 22. lednu 2007 byla provedena inventarizace a odhad padlého dřeva a bylo zjištěno, že celkový rozsah polomové kalamity se blíží k 10 mil. m³, z toho u Lesů ČR v objemu 5 mil m³, v případě s. p. Vojenské lesy a statky 1 mil. m³, lesy v působnosti MŽP – národní parky 0,74 mil. m³ a v oblasti nestátních lesů představoval objem padlého dříví 3 mil. m³.

Při hodnocení situace dospěly odborné orgány k závěru, že rozlámané dříví v lesích je obrovským zdrojem nebezpečí pro návštěvníky lesů a zároveň velkým rizikem při likvidaci důsledků kalamity. Především z tohoto důvodu byl dne 25. 1. 2007 vyhlášen **Rozhodnutím vlády č. 11/2007 nouzový stav.**

Ministr zemědělství se rozhodl doporučit vládě, aby koordinační rolí při řešení krizové situace bylo pověřeno Ministerstvo zemědělství a jeho krizový štáb. Na základě tohoto rozhodnutí nebyl aktivován Ústřední krizový štáb. Úkoly členům vlády byly uloženy usnesením vlády ČR č. 81 dne 24. 1. 2007. Ministru zemědělství byl tímto usnesením uložen úkol neprodleně aktivovat Krizový štáb Ministerstva zemědělství jako pracovní orgán

k řešení krizové situace s koordinační rolí vůči všem dotčeným subjektům, podílejících se na řešení krizové situace, v jejímž důsledku je vyhlášen nouzový stav.

Krizový štáb MZe byl aktivován dne 24. 1. 2007. Další zasedání se konala ve dnech 26. 1., 30. 1., a 2. 2. 2007. Zasedání se zúčastnili vybraní členové Krizového štábu MZe, pozvaní zástupci dalších rezortů, generální ředitel s. p. Lesy ČR a ředitel s. p. Vojenské lesy a statky ČR.

Postupy k likvidaci vzniklé kalamity spočívaly v maximálním urychlování prací v postižených oblastech ve spolupráci se smluvními partnery. S využitím § 18 odst. 1b) zákona č. 137/2006 Sb., o veřejných zakázkách, bylo zpracování kalamity zadáváno formou zkráceného nabídkového řízení s maximálním důrazem na rychlost transparentnost a provedení.

4 Problematika EU ve vztahu k Ministerstvu zemědělství

Ve vztahu k výše uvedeným zákonům Ministerstva zemědělství je třeba vidět, že byly v posledních letech aktualizovány převážně z důvodu naplnění implementace nařízení a směrnic Evropské unie.

Například u zákona o vodovodech a kanalizacích pro veřejnou potřebu je při vymezení zdrojů povrchových a podzemních vod uvažovaných pro účely úpravy na vodu pitnou akceptován požadavek Evropských společenství 75/440/EHS z 16. června 1975 o požadované jakosti povrchových vod určených k odběru pitné vody v členských státech, dále i požadavek Směrnice Rady č. 91/271/EHS o čištění městských odpadních vod.

V prosinci roku 2000 byla přijata **Rámcová směrnice vodní politiky** (Směrnice Evropského parlamentu a Rady 2000/60/ES ustanovující rámec pro činnost Společenství v oblasti vodní politiky). Jedná se o zásadní dokument, o první komplexní směrnici „acquis communautaire“ vodního hospodářství. Plány jsou po celé řadě konzultací přijaty samosprávou a v šestiletých cyklech aktualizovány. Významný je i požadavek srovnatelnosti a propojenosti plánů. Voda neuznává hranice, jednotlivé národní oblasti povodí tvoří oblast mezinárodní, pro které je třeba sestavit jeden výsledný plán. Celé území ČR je součástí takových mezinárodních povodí, konkrétně povodí Labe, Odry a Dunaje.

Též při aktualizaci veterinárního zákona, zákona o rostlinolékařské péči, lesního zákona, vodního zákona i zákona o potravinách byly respektovány desítky nařízení Evropských společenství.

5 Problematika NATO ve vztahu k Ministerstvu zemědělství

V této oblasti se vychází pro dané období z dokumentu FAPC **Ministerská směrnice civilního nouzového plánování NATO**. Její rozpracování a plnění se projednává v rámci Výboru pro civilní nouzové plánování, jehož stálým členem je i zástupce Ministerstva zemědělství.

V rámci NATO byl zřízen tzv. Hlavní výbor pro civilní nouzové plánování (SCEPC) NATO v rámci kterého pokračují aktivity civilního nouzového plánování na zajištění schopnosti chránit civilní obyvatelstvo, včetně civilní připravenosti na krizové stavy, v aktualizaci národních zdrojů, které jsou schopné státy nabídnout v rámci mezinárodní spolupráce při závažných mimořádných událostech.

Bylo ustaveno devět technických komisí a výborů pro plánování civilní ochrany podřízených Hlavnímu výboru pro civilní nouzové plánování (SCEPC), které odpovídají za plánování v příslušných oblastech.

Resortu zemědělství se bezprostředně dotýká Výbor pro plánování zemědělství a potravin. **FOOD AND AGRICULTURE PLANNING COMMITTEE** (tzv. FAPC), na jehož činnosti se ministerstvo zemědělství podílí již od roku 1998.

Hlavní zaměření se soustřeďuje na problematiku zranitelnosti zemědělsko-potravinářského odvětví, jakož i na potřeby zásobování obyvatelstva pitnou vodou (včetně hospodárnosti rostlinné a živočišné výroby).

Poznatky z tohoto Výboru jsou využívány pro krizové řízení v resortu zemědělství. Předpokládá se, že zkušenosti z ostatních států podílejících se na práci výše uvedeného Výboru FAPC budou postupně využívány při zpracování metodických pokynů a návrhů pro řešení krizových situací v oblasti zemědělsko–potravinářského odvětví, jakož i v oblasti vodního hospodářství.

6 Organizace krizového řízení na Ministerstvu zemědělství

Povinnost zřízení pracoviště krizového řízení vyplývá ústředním správním úřadům z § 9 odst. 1, písm. a) zákona č. 240/2000 Sb., o krizovém řízení (krizový zákon). Z ustanovení zákona přímo vyplývá, že povinností MZe je v rámci své organizace vytvořit takové podmínky, **aby bylo schopno zabezpečit přípravu na řešení a vlastní řešení krizových situací v oboru své působnosti.**

Ministerstvo zemědělství vytváří k zabezpečení funkce krizového řízení resortu následující pracoviště krizového řízení:

A. Plánované pracoviště krizového řízení

je dislokováno v hlavní budově MZe, Těšnov 65/17, Praha 1.

Podle charakteru činnosti a fáze příprav na řešení krizových situací, realizace a kontrol přijatých opatření po vzniku krizových situací využívá ministerstvo v objektu MZe následujících lokalit pracovišť krizového řízení:

- **hlavní pracoviště krizového řízení** – jeho činnost je zaměřena na analýzy a vyhodnocování bezpečnostních rizik, plánování a koordinaci příprav na řešení krizových situací. Pracoviště je v prostorách vyčleněných odboru bezpečnostní politiky a krizového řízení (OBPKŘ). Po vyhlášení krizových stavů OBPKŘ **plní funkci sekretariátu Krizového štábu MZe,**
- **pracoviště krizového řízení při hrozbě a po vzniku krizové situace** – k řešení krizových situací, pro něž je ministerstvo odborným garantem, a které svými dopady neohrožují objekt MZe. Toto pracoviště v převážné míře využívá stávající **kancelářské prostory odboru kabinetu ministra a po vyhlášení krizových stavů se stává hlavním pracovištěm Krizového štábu MZe.**

Struktura pracovišť krizového řízení (PKŘ) vychází z obecných požadavků na PKŘ včetně všech požadavků na zabezpečení zdrojů (lidských, technických) potřebných k úspěšnému zvládnutí vzniklé krizové situace.

Krizový štáb MZe

Krizový štáb byl zřízen jako pracovní orgán ministra zemědělství k zabezpečení úkolů souvisejících s přípravou a řešením krizových situací nebo jiných závažných mimořádných

událostí v působnosti ministerstva ve smyslu ustanovení § 9 odst. 1 písm. c) zákona č. 240/2000 Sb., o krizovém řízení. Jeho složení a úkoly určuje ministr.

Základní ustanovení týkající se činnosti, složení, zasedání, pracoviště, atd. jsou zakotvena v Metodice práce krizového štábu Ministerstva zemědělství a Jednacím řádu krizového štábu ministra zemědělství

Pracoviště krizového štábu MZe

Krizový štáb zabezpečuje sledování a vyhodnocování stavu realizace opatření přijímaných ministrem k řešení vzniklé krizové situace a poskytuje podklady pro činnost ostatních orgánů krizového řízení. **K jeho aktivaci dochází** při hrozbě vzniku krizových situací na území ČR a jejich vzniku **po vyhlášení krizových stavů**.

Prostory pro jednání KŠ MZe jsou vyčleněny v 1. patře budovy MZe v prostorách kabinetu ministra, sekretariátu a kanceláře 1. náměstka. Po vyhlášení krizových stavů se na tomto pracovišti předpokládá **nepřetržitá činnost** (nebo nepřetržitá služba) **po období vyhlášení krizového stavu**.

O aktivaci KŠ MZe rozhoduje ministr nebo jím jmenovaný náměstek. Návrh na svolání KŠ mohou ministři podat předseda KŠ, náměstci ministra, ředitel OBPKŘ, ústřední ředitel SVS ČR a ředitel SRS, popř. předseda Ústředního krizového štábu.

Specifikace hlavních úkolů Krizového štábu MZe:

- řídit a organizovat připravenost ministerstva k předcházení vzniku a činnost při řešení krizových situací po vyhlášení krizových stavů,
- zabezpečovat operativní koordinaci, sledování a vyhodnocování stavu realizace opatření přijímaných ministrem k zamezení vzniku nebo k řešení vzniklé krizové situace,
- zabezpečovat operativní koordinaci odborných orgánů (úseků) na řešení krizových situací,
- poskytovat podklady pro činnost orgánů krizového řízení ostatních ministerstev, územních správních úřadů a orgánům územní samosprávy,
- poskytovat odbornou pomoc a podporu činnosti orgánům krizového řízení územních správních úřadů a orgánům územní samosprávy,
- zabezpečovat plnění úkolů uložených ÚKŠ a operativní součinnost s ostatními resortními krizovými štáby,

- připravovat návrhy na obnovu v krizových oblastech.

Předpokládané činnosti krizového štábu jsou plánovány v souladu s Metodikou práce Krizového štábu Ministerstva zemědělství.

B. Záložní pracoviště krizového řízení

Záložní pracoviště krizového řízení se zřizuje k zabezpečení výkonu základních činností MZe po vzniku mimořádných nebo krizových situací, které svými **dopady negativně působí na objekt budovy MZe.**

Pracoviště je dislokováno mimo budovu ministerstva v prostoru, který není vzniklou situací ohrožen. Pracoviště je dimenzováno **v zájmu výkonu státní správy** v nezbytně nutném rozsahu, **řešení krizových situací, pro něž je ministerstvo odborným garantem, činnost Krizového štábu MZe** a jeho sekretariátu, odborných pracovních skupin i skupin vytvářených dle potřeby ad hoc.

Záložní pracoviště vychází ze **struktury pracoviště při vzniku krizových situací**, ale prostory a počet zaměstnanců **mohou být omezené**, a proto je nutné položit důraz na prostory pro činnost Krizového štábu MZe a prostory pro jednání jeho pracovních skupin.

MODUL F6

Stav ropné nouze

Ing. Zdeněk Punčochář

Obsah

1 Seznámení s problematikou ropné bezpečnosti

- 1.1 Objasnění základních pojmů v systému ropné bezpečnosti ČR (stav ropné nouze)
- 1.2 Legislativa ropné bezpečnosti ČR (zákony, vyhlášky, směrnice EU)
- 1.3 Mezinárodní spolupráce (IEA, EU, NATO, ACOMES, IASH)
- 1.4 Národní organizace pro společný postup ve stavu ropné nouze – NESO
- 1.5 Krizová situace „Narušení dodávek ropy a ropných produktů velkého rozsahu“

2 Typový plán krizové situace

- 2.1 Typový plán krizové situace „Narušení dodávek ropy a ropných produktů velkého rozsahu“
- 2.2 Možnosti vzniku krizové situace „Narušení dodávek ropy a ropných produktů velkého rozsahu“
- 2.3 Úkoly SSHR a ostatních ÚSÚ při řešení krizové situace
- 2.4 Úkoly KÚ při řešení krizové situace
- 2.5 Úkoly Obecních úřadů ORP při řešení krizové situace
- 2.6 Regulační opatření ke snížení účinku krizové situace
- 2.7 Přídělový systém výdeje nouzových zásob ropy a ropných produktů

3 Použitá literatura

4 Použité zkratky

1 Seznámení s problematikou ropné bezpečnosti

Bezpečnostní strategie České republiky (dále jen „ČR“) popisuje bezpečnostní politiku státu jako souhrn opatření směřujících k prevenci a eliminaci rizik a z nich vyplývajících hrozeb a k zajištění bezpečnosti, obrany a ochrany občanů a státu. ČR zajišťuje svou bezpečnost výkonem zahraniční, obranné, vnitřně bezpečnostní a hospodářské politiky, které jsou vzájemně soudržné, podpůrné a mají rovnocenné postavení. K úspěšnému naplnění cílů bezpečnostní politiky je nezbytné dosažení shody politické reprezentace a občanů na těchto cílech a způsobech jejich dosahování.

Důležitou součástí bezpečnosti ČR je ekonomická bezpečnost, v jejímž rámci existuje tzv. ropná bezpečnost. Hospodářství všech vyspělých zemí je závislé na nepřetržitých dodávkách ropy. Je známo, jak destabilizující vliv na ekonomiky těchto zemí měly tzv. ropné šoky v letech 1973 – 1974 a 1979. Prakticky okamžitě se začaly hledat způsoby, jak těmto

problémům zabránit. Řešení bylo nalezeno v preventivních opatřeních a v koordinovaném postupu těchto zemí za krizových situací, spočívajícím v udržování nouzových zásob ropy (včetně ropných produktů) ve výši 90 dní čistého dovozu. V roce 1974 byla přijata úmluva zemí OECD (Organisation for Economic Cooperation and Development) s názvem Mezinárodní energetický program, signatářské země se sdružily do Mezinárodní energetické agentury (International Energy Agency) – (dále jen „IEA“). Zásadu udržování nouzových zásob ropy ve stanovené výši přijala i Evropská unie (dále jen „EU“).

Vláda ČR svým usnesením č. 688 ze dne 5. listopadu 1997 souhlasila s vytvořením nouzových strategických zásob ropy a ropných produktů a zároveň pak rozhodla, že financování veškerých výdajů souvisejících s pořízením, ochraňováním a správou těchto zásob bude prováděno prostřednictvím státního rozpočtu. V ČR nouzové zásoby ropy a ropných produktů vytváří a udržuje Správa státních hmotných rezerv (dále jen „Správa“) ve vybraných ropných produktech (benzín automobilní, letecký petrolej, nafta motorová a těžké topné oleje). Na základě tohoto rozhodnutí je tedy potřebná výše zásob ropy a ropných produktů vytvářena v rámci státních hmotných rezerv.

Takto definovaná politika státu s sebou samozřejmě přináší nutné výdaje vynaložené k zajištění ropné bezpečnosti, kde skladování nouzových zásob ropy a ropných produktů ročně stojí v ČR více než 1 miliardu korun. Každý stát v IEA musí investovat do této politiky. Oproti jiným státům IEA, kde charakter státních nouzových zásob má kromě ČR i Slovenská republika, Izrael, USA a částečně v ropě ještě Japonsko, vytvářejí ostatní státy nouzové zásoby formou tzv. agenturních zásob. Povinnost vytvořit tyto agenturní zásoby plně dopadá na dovozce ropy a ropných produktů, zpracovatele ropy a výrobce ropných produktů včetně finančních dopadů na tyto společnosti, což by se mohlo z finančního hlediska zdát jako výhodnější, na druhou stranu ale státy v tomto případě platí finanční náklady spojené s udržováním nouzových zásob, sehrávají kontrolní funkce a vytvářejí mechanismy pro přerozdělování nouzových zásob v případě vyhlášení stavu ropné nouze. V současné době je snaha těchto států mít plnou kontrolu nad těmito agenturními zásobami obdobně, jako je to u nouzových zásob, kde vlastníkem je stát. Výhodou státních zásob je jejich prokazatelnost, dohledatelnost a dohled státu, spočívající v plné kontrole nad přerozdělováním těchto zásob. Důležitým úkolem politiky ropné bezpečnosti je připravenost na stav ekonomiky s nedostatkem pohonných hmot, kdy je nezbytné zavedení preventivních opatření, mezi které

patří trvalé udržování nouzových zásob ropy a ropných produktů minimálně ve výši stanovené zákonem o nouzových zásobách ropy.

Přijetím zákona č. 189/1999 Sb., o nouzových zásobách ropy, o řešení stavů ropné nouze a o změně některých souvisejících zákonů (dále jen „zákon o nouzových zásobách ropy“) musí ČR od počátku roku 2006 držet zásoby pohonných hmot (dále jen „PH“) a topných olejů v požadované výši 90denní spotřeby předchozího roku (až z 60% lze držet zásoby v ropě nebo v ropných poloproduktech). V současné době ČR již trvale udržuje nouzové zásoby minimálně v takto požadované výši. Uvedeným zákonem byla zaručena kompatibilita s příslušným segmentem komunitárního práva EU. Ke zmírnění dopadů krizové situace (dále jen „KS“) může vláda ve svém nařízení vyhlásit „stav ropné nouze“.

1.1 Objasnění základních pojmů v systému ropné bezpečnosti ČR (stav ropné nouze)

Stav ropné nouze, jako zvláštní právní stav, vyžadující přijetí opatření ke snížení spotřeby ropy a ropných produktů, anebo použití nouzových zásob, je v zákoně o nouzových zásobách ropy vymezen podle kritérií EU.

Stav ropné nouze vzniklý z nedostatku ropy a ropných produktů vyhláší vláda nařízením, jestliže průměrný měsíční dovoz ropy a ropných produktů do České republiky je natolik snížen oproti průměrnému měsíčnímu dovozu v předcházejícím kalendářním roce nebo lze důvodně očekávat takové jeho snížení, že nepříznivé následky z toho plynoucí nelze odstranit nebo jim zamezit bez přijetí opatření podle tohoto zákona.

Stav ropné nouze může být vyhlášen samostatně, a to bez nutnosti vyhlášení jiných krizových stavů. Stav ropné nouze může být současně podporován i vyhlášením jiných krizových stavů a také může být vyhlášen v době, kdy již byly vyhlášeny jiné krizové stavy.

Vzhledem k závažnosti dopadů spojených s řešením této KS se současně předpokládá i využití některých dalších mechanismů, a to v závislosti na rozsahu KS. Konkrétně se jedná o možnost vyhlášení stavu nebezpečí případně nouzového stavu, ve smyslu zákona č. 240/2000 Sb., o krizovém řízení a o změně některých zákonů (dále jen „krizový zákon“) a dále využití některých ustanovení zákona č. 241/2000 Sb., o hospodářských opatřeních pro krizové stavy a o změně některých souvisejících zákonů (dále jen „zákon o hospodářských opatřeních pro krizové stavy“).

1.2 Legislativa ropné bezpečnosti ČR (zákony, vyhlášky, směrnice EU)

- Ústavní zákon č. 110/1998 Sb., o bezpečnosti České republiky,
- zákon č. 97/1993 Sb., ve znění pozdějších předpisů, o působnosti Správy státních hmotných rezerv,
- zákon č. 189/1999 Sb., o nouzových zásobách ropy, o řešení stavů ropné nouze a o změně některých souvisejících zákonů (zákon o nouzových zásobách ropy),
- zákon č. 241/2000 Sb., o hospodářských opatřeních pro krizové stavy a o změně některých souvisejících zákonů,
- vyhláška Správy státních hmotných rezerv č. 452/2002 Sb., kterou se stanoví seznam a přesná specifikace ropy, ropných poloproduktů a vybraných ropných produktů, jež lze skladovat v nouzových zásobách ropy, dále způsoby výpočtu výše nouzových zásob ropy a podmínky pro jejich skladování,
- vyhláška Správy státních hmotných rezerv č. 498/2000 Sb., o plánování a provádění hospodářských opatření pro krizové stavy,
- sdělení č. 46/2001 Sb. m. s., Ministerstva zahraničních věcí o přístupu ČR k Dohodě o mezinárodním energetickém programu (dále jen „IEP“), z kterého vyplývá pro ČR povinnost řešit stavy ropné nouze rovněž v souladu s dokumenty, schválenými orgány IEA o postupu ve stavu ropné nouze,
- směrnice Rady (EHS) č. 73/238 o opatřeních k zmírnění následků potíží v zásobování ropou a ropnými produkty,
- Rozhodnutí rady (EHS) č. 77/706 o stanovení společného ukazatele k omezení spotřeby primární energie při potížích se zásobováním ropou a výrobky z ropy,
- Rozhodnutí Komise (EHS) č. 79/639, kterým se stanoví prováděcí pravidla z rozhodnutí Rady č. 77/706/EHS.

1.3 Mezinárodní spolupráce (IEA, EU, NATO, ACOMES, IASH)

ČR se stala členem IEA dne 5. února 2001. Vstupem do IEA převzala na sebe ČR závazek vytvoření strategických nouzových zásob ropy na 90 dní čistého dovozu předchozího roku. Naproti tomu kalkulace zásob EU je podle spotřeby vybraných ropných produktů (pohonné hmoty a topné oleje) předchozího roku. Výše takto kalkulovaných zásob musí činit 90 ti denní průměrnou denní spotřebu předchozího roku. V současnosti však probíhá diskuse o změně kalkulace, EU má snahu přijmout stejnou kalkulaci jako IEA, tj. čistý dovoz. Nouzové zásoby ropy a ropných produktů vytváří a udržuje Správa ve vybraných ropných

produktech, přičemž je dovoleno až do výše 60 % nahradit nouzové zásoby produktů zásobami ropy nebo ropných poloproduktů. Nedostatek skladovacích kapacit může ČR řešit formou mezivládních dohod o exteritoriálním skladování na území jiné členské země EU (při dodržování podmínky umožnění exteritoriální kontroly a nebránění dovozu těchto zásob do ČR v případě potřeby). ČR tak může mít mimo svého území 20 % zásob, což představuje zásoby na 18 dnů. Česká republika uzavřela takovou dohodu se Spolkovou republikou Německo (dále jen „SRN“). V SRN dosud žádné zásoby neskladuje.

V oblasti nouzových zásob spolupracuje Správa s EU a IEA. Zastupuje jako gestor ČR při jednání Oil Supply Group EU stálých výborů pro řešení nouzových otázek (SEQ/IEA) a ropného trhu (SOM/IEA).

Správa má jako gestor kromě povinností spojených s vytvářením strategických zásob ropy a ropných produktů také spolugesce v produktovodním výboru NATO NPC (NATO Pipeline Committee), kde společně s gestorem Ministerstva obrany České republiky se podílí na zastoupení v tomto výboru, který z hlediska působnosti spadá přímo pod vrchní velení NATO. Činnost tohoto výboru se zabývá zásobováním leteckých a pozemních sil armád NATO, řeší kvalitativní otázky spojené s pohonnými hmotami a mazivy, a také s problematikou technických prostředků spojenou se skladováním, manipulací a dopravou pohonných hmot.

Současně se Správa podílí na spolupráci se zeměmi, které jsou zastoupeny v dobrovolném sdružení skladovatelů nouzových zásob ACOMES a spolupráci s mezinárodní asociací IASH (International Association Stability and Handling) v oblasti vývoje, skladování, manipulace, dopravy a kvality PH.

1.4 Národní organizace pro společný postup ve stavu ropné nouze – NESO

V ČR byl vytvořen zvláštní výbor – Národní organizace pro společný postup ve stavu ropné nouze (National Emergency Sharing Organisation) – (dále jen „NESO“), jehož členy jsou zástupci státní správy a členských firem České asociace petrolejářského průmyslu (ČAPPO). NESO je poradním orgánem předsedy Správy. Předseda Správy je podle zákona povinen předkládat vládě návrh na vyhlášení či odvolání stavu ropné nouze. Činnost NESO se řídí statutem a jednacím řádem NESO.

1.5 Krizová situace „Narušení dodávek ropy a ropných produktů velkého rozsahu“

KS „Narušení dodávek ropy a ropných produktů velkého rozsahu“ je jednou z 24 pojmenovaných a vytipovaných KS. Řešením této KS se v ČR zabývá zákon o nouzových zásobách ropy, který tuto KS řeší jako stav ropné nouze.

Kontrolní otázky:

1. *Jaký je rozdíl ve vytváření nouzových strategických zásob dle standardů IEA a EU?*
2. *Jak je s ohledem na ropnou bezpečnost řešena problematika zajištění obranyschopnosti České republiky?*

2 Typový plán krizové situace

2.1 Typový plán KS „Narušení dodávek ropy a ropných produktů velkého rozsahu“

Typový plán krizové situace: „Narušení dodávek ropy a ropných produktů velkého rozsahu“

2.2 Možnosti vzniku KS „Narušení dodávek ropy a ropných produktů velkého rozsahu“:

- průměrný měsíční dovoz ropy a ropných produktů do ČR je natolik snížen oproti průměrnému měsíčnímu dovozu v předcházejícím kalendářním roce nebo lze důvodně očekávat takové jeho snížení, že nepříznivé následky z toho plynoucí nelze odstranit nebo jim zamezit bez přijetí opatření podle zákona o nouzových zásobách ropy,
- neočekávaný dlouhodobý pokles celosvětové těžby ropy způsobený politicko-mocenskou krizí v rozhodujících státech produkujících ropu nebo zneužití jejich postavení k nátlaku na průmyslově vyspělé státy závislé na dovozu,
- neočekávaný dlouhodobý výpadek dodávek některého z hlavních dodavatelů ropy v důsledku velké přírodní nebo jiné katastrofy kombinovaný s neschopností ostatních dodavatelů ropy výpadek v krátké době pokrýt,
- hrozba přerušení nebo přerušení dodávek ropy do ČR z ekonomických důvodů, hrozící přerušení provozu ropovodů Družba a IKL využívaných k dopravě ropy do ČR z politických, teroristických, technických, ekologických nebo jiných důvodů,

- výpadek tuzemských rafinerií.

2.3 Úkoly SSHR a ostatních ÚSÚ při řešení krizové situace:

- upřesnění požadavků, aktualizace nebo zpracování krizové aj. dokumentace, organizační a materiálně technická příprava, zvýšení dohledu nad veřejným pořádkem a dodržováním zákonnosti s důrazem na dodržování stanovených regulačních opatření v silniční dopravě včetně doplnění chybějícího personálu, techniky a materiálu, přípravy redislokace sil a prostředků,
- zvýšení ochrany rafinerií, ropovodů a skladu ropy společnosti MERO, produktovodů a velkoskladů společnosti ČEPRO,
- zpřísnění bezpečnostních opatření a režimu vstupu a režimu pohybu osob v určených výrobních, dopravních, skladovatelských a distribučních zařízeních a objektech využívaných pro výrobu, dopravu, skladování a distribuci ropných produktů,
- ochrana přepravy PH prováděných automobilními cisternami (dále jen „AC“) a železničními cisternami (dále jen „ŽC“) na celém území ČR,
- ochrana vybraných a nádvorních ČS,
- zpřísnění dohledu PČR nad silničním provozem s cílem zajistit dodržování stanovených regulačních opatření v silniční dopravě, jde-li o opatření podle § 5 odst. 1 písmeno a), b) a c), zákona o nouzových zásobách ropy,
- Drážním úřadem zabezpečit dohled nad realizací opatření k omezení používání drážních motorových vozidel, jde-li o opatření podle § 5 odst. 1 písmeno d), zákona o nouzových zásobách,
- Úřadem pro civilní letectví, zabezpečit dohled nad realizací opatření k omezení obchodní letecké dopravy, leteckých prací a další letecké činnosti, jde-li o opatření podle § 5 odst. 1 písmeno e), zákona o nouzových zásobách ropy,
- Českou obchodní inspekci zabezpečit dohled nad realizací omezujících, regulačních a přidělových opatření, jde-li o opatření podle § 5 odst. 1 písmeno f), g), a h), zákona o nouzových zásobách ropy,
- upřesnění požadavků, aktualizace nebo zpracování krizové aj. dokumentace, organizační a materiálně technická příprava krajských úřadů (dále jen „KÚ“) a obecních úřadů ORP a určených obcí k úkolům spojeným s řešením KS (převzetí a distribuce výdejových karet a přidělových lístků, spolupráce s ochranou objektů velkoskladů PH, ochranou a regulací provozu na vybraných ČS),

- upřesnění požadavků, aktualizace nebo zpracování krizové aj. dokumentace, organizační a materiálně technická příprava a výcvik předurčených sil a prostředků AČR k ostraze určených objektů včetně rekognoskace prostoru nasazení,
- zapojení součástí ochranné a pořádkové služby PČR k dozoru a ochraně vybraných ČS,
- vyčlenění vojáků v činné službě k posílení PČR k dozoru a ochraně vybraných ČS k ochraně velkoskladů PH ČEPRO, skladu MERO a rafinérií na území ČR,
- vyčlenění Obecní policie k dozoru a ochraně vybraných ČS, cestou KÚ zabezpečit vypracování plánů regulace a ochrany vybraných ČS umístěných na jejich území,
- cestou KÚ a ORP zabezpečit zpracování přehledu spotřeby PH a počtu SMV za subjekty, které jsou nezbytné pro zachování chodu státu,
- výše požadovaný přehled za ostatní subjekty, které jsou nutné pro zachování chodu státu, zpracuje MV (MV-GŘ HZS ČR) a předloží na Správu (pouze za subjekty, které nejsou zřizovány KÚ či ORP), slouží k zajištění výroby výdejových karet a zajištění PH na teritoriu.

2.4 Úkoly KÚ při řešení krizové situace:

- spolupráce se zajištěním ochrany českých rafinérií, ropovodů, produktovodů a velkoskladů PH ČEPRO na teritoriu KU a ORP,
- spolupráce se zajištěním ochrany převozu PH při použití AC a ŽC na teritoriu KU a ORP,
- spolupráce při zajištění ochrany vybraných a nádvorních ČS na teritoriu kraje a ORP,
- vypracování plánů zajištění provozu ČS (ochrany, regulace SMV),
- spolupráce se zajištěním regulace provozu SMV a výdejů PH na vybraných ČS na teritoriu KÚ a ORP (Policie ČR, Městská policie, HZS ČR),
- spolupráce KÚ se Správou při kvantifikování počtů karet nezbytných pro zajištění chodu státu (zřizovatelem KÚ, příprava výroby karet),
- spolupráce KÚ se Správou v otázkách přípravy distribuce karet pro zajištění chodu státu a pro obyvatelstvo (převzetí a předání),
- spolupráce KÚ se Správou při kvantifikování spotřeby PH za předem stanovený kalendářní rok, pro kalkulaci PH k zajištění nezbytného chodu státu (tam, kde je zřizovatelem KÚ),

- udržení základní funkčnosti orgánů kraje, obcí a ostatních řídicích složek kraje a státních orgánů,
- udržení základní funkčnosti správního systému,
- podpora obyvatelstva při řešení úkolů spojených s ropnou bezpečností realizovaných orgány samosprávy a státními orgány,
- zajištění spravedlivého přístupu obyvatelstva k nezbytným dodávkám ropných produktů prostřednictvím obecních úřadů,
- průběžné sledování situace v oblasti ropných produktů a zásob na teritoriu kraje,
- příprava opatření k omezení spotřeby ropy a ropných produktů na teritoriu kraje,
- aktualizace dokumentace pro svolávání a činnost krizového štábu kraje,
- prověření stavu připravenosti, organizační a materiálně technická příprava aktivace sekretariátu vedoucího KŠK,
- vydání pokynů k provedení aktualizace dokumentace pro svolání a činnost krizových štábů obecních úřadů obcí s rozšířenou působností včetně prověření stavu připravenosti, organizační a materiálně technická příprava aktivace jejich pracovišť,
- předání informace o situaci členům bezpečnostní rady, upřesnění dosažitelnosti a spojení pro případ svolání,
- určení vybraných pracovníků KŠK do pracovní pohotovosti na pracovišti k zajištění zkrácené dosažitelnosti,
- příprava podkladů pro vyhlášení stavu nebezpečí hejtmanem kraje, pro stanovení krizových opatření při vyhlášení,
- určení vybraných pracovníků KŠ do pracovní pohotovosti na pracovišti k zajištění zkrácené dosažitelnosti,
- rozpracování krizových opatření vydaných vládou při vyhlášení nouzového stavu, stavu ohrožení státu,
- zveřejnění rozhodnutí,
- aktivace krizového štábu kraje,
- redukce a úprava rozsahu činností vykonávaných krajským úřadem a ostatními správními úřady
 - omezení pracovních cest služebními vozidly
 - omezení čerpání ropných produktů
 - vytvoření nezbytných zásob pro provoz úřadu,
- zajištění ochrany objektů kritické infrastruktury zajišťujících dodávku ropy a ropných produktů,

- zabezpečení převzetí a distribuce výdejových karet a přidělových lístků pro nouzový výdej pohonných hmot,
- zabezpečení informovanosti obyvatelstva,
- zabezpečení přednostního výdeje pohonných hmot pomocí výdejových karet pro zabezpečení nezbytného chodu státní správy, samosprávy a státu na ČS,
- zabezpečení distribuce přidělových lístků pro přidělový výdej pohonných hmot obyvatelstvu,
- zabezpečení zahájení přidělového systému výdeje pohonných hmot obyvatelstvu,
- zabezpečení zvýšení dohledu nad veřejným pořádkem a dodržováním zákonnosti a ochranu výrobních, dopravních, skladovacích a distribučních míst pohonných hmot včetně doplnění chybějícího personálu, techniky a materiálu, přípravy redislokace sil a prostředků,
- zabezpečení ochrany přepravy pohonných hmot prováděných AC a ŽC na celém teritoriu kraje,
- zabezpečení ochrany vybraných ČS,
- zapojení součástí ochranné a pořádkové služby PČR k dozoru a ochraně vybraných ČS,
- aktivace plánů regulace a ochrany vybraných ČS umístěných na území kraje.

2.5 Úkoly Obecních úřadů ORP při řešení krizové situace:

- spolupráce ORP s KÚ při kvantifikování počtu karet nezbytných pro zajištění chodu státu (zřizovatelem ORP, příprava výroby karet),
- připravenost obce k zabezpečení výdeje výdejových karet a přidělových lístků (sestavy SMV, evidence výdeje, převzetí a odvod finančních prostředků atd.),
- spolupráce při zajištění ochrany vybraných ČS - BENZINA, OMV a EuroOil,
- zpracování plánů regulace a ochrany u vybraných ČS - BENZINA, OMV a EuroOil,
- zajištění systému distribuce přidělových lístků pro obyvatelstvo,
- výdejové karty a přidělové lístky budou vydávány, v místě registrace daného SMV,
- nutné doklady k převzetí karty – občanský průkaz, technický průkaz SMV,
- výdej výdejových karet a přidělových lístků bude zaznamenán do registru SMV a současně bude veden samostatný seznam o výdeji a převzetí.

2.6 Regulační opatření ke snížení účinku krizové situace

Podle zákona o nouzových zásobách ropy lze použít Opatření k omezení spotřeby ropy a ropných produktů, která jsou uvedena v § 5 tohoto zákona, a která slouží k omezení spotřeby ropných produktů. Tato omezení budou vyhlášena v nařízení vlády ČR. Vyhlášení bude provedeno ve sdělovacích prostředcích. Kromě těchto legislativních nástrojů ke snížení spotřeby může být obyvatelstvo informováno o opatřeních směřujících ke snížení spotřeby, jako je např. optimální nahuštění pneumatik, tzv. carpooling (využití plně obsazených vozidel k dopravě), maximální využívání veřejné hromadné dopravy atd.

Jedná se o tato omezení:

- a) omezit maximální rychlosti jízdy motorových vozidel na pozemních komunikacích,
- b) omezit používání některých druhů, kategorií a tříd silničních motorových vozidel v určitých dnech nebo pro určitý druh přepravy,
- c) omezit nebo zakázat ve stanovených dnech používání silničních motorových vozidel se sudými nebo lichými koncovými čísly státních poznávacích (registračních) značek,
- d) omezit používání drážních motorových vozidel,
- e) omezit obchodní leteckou dopravu, letecké práce a další letecké činnosti,
- f) omezit otevírací doby čerpacích stanic a zakázat prodej pohonných hmot do nádob,
- g) stanovit regulační opatření pro čerpání zásob ropy a ropných produktů u rozhodujících dodavatelů,
- h) zavést přidělový systém, nebo
- i) dočasně omezit nebo zakázat vývozy ropy a ropných produktů.

2.7 Přídělový systém výdeje nouzových zásob ropy a ropných produktů

Přídělový systém výdeje nouzových zásob ropy a ropných produktů bude použit jako jedno z posledních omezujících opatření, které se ke snížení zásob ropy a ropných produktů použije. Toto omezení bude prováděno a řízeno ve smyslu opatření uvedených v Typovém plánu krizové situace „Narušení dodávek ropy a ropných produktů velkého rozsahu“ a dále podle schváleného materiálu „Zásady činnosti NESO řešení stavu ropné nouze“. Součástí způsobu řešení přidělového systému bude i zajištění realizace výroby, distribuce a použití výdejových karet a přidělových lístků pro jednotlivé vybrané skupiny odběratelů nouzových zásob PH.

Za stavu ropné nouze, po zavedení přidělového systému výdeje PH a topných olejů, bude odběr realizován takto:

- a) pro skupinu spotřebitelů PH a topných olejů - jednotek IZS, veřejné správy a subjektů KI
 - nouzové zásoby PH SSHR na ČS BENZINA, a. s., ČEPRO, a. s., OMV Česká republika, s .r .o. (vybrané ČS) – prostřednictvím karetního systému,
 - nouzové zásoby PH SSHR na ČS vytipovaných KÚ a schválené SSHR (např.: ČS zajišťující PH pro dopravní služby – MHD, ČSAD apod. - nádvorní ČS) – prostřednictvím vlastního karetního systému provozovatele ČS,
 - nouzové zásoby topných olejů SSHR prostřednictvím přímých dodávek,
- b) pro skupinu spotřebitelů PH osobních vozidel
 - na vybraných ČS z nouzových zásob PH SSHR – prostřednictvím přidělových lístků,
- c) pro skupinu spotřebitelů PH a topných olejů soukromé a podnikatelské sféry
 - na veřejných ČS PH z komerčních zásob (ne z nouzových zásob Správy), mimo systém vybraných ČS - běžným způsobem,
 - topné oleje z komerčních zásob běžným způsobem,
- d) pro skupinu spotřebitelů PH mezinárodní kamionové dopravy
 - v souladu s koordinovanými postupy IEA a EU.

Kontrolní otázky:

1. *Jaké je nejúčinnější regulační opatření ke snížení spotřeby pohonných hmot?*
2. *Zdají se Vám navrhovaná opatření k řešení krizové situace „Narušení dodávek ropy a ropných produktů“ dostačující?*

3 Použitá literatura

Ústavní zákon č. 110/1998 Sb., o bezpečnosti České republiky.

Zákon č. 97/1993 Sb., o působnosti Správy státních hmotných rezerv.

Zákon č. 189/1999 Sb., o nouzových zásobách ropy, o řešení stavů ropné nouze a o změně některých souvisejících zákonů (zákon o nouzových zásobách ropy).

Zákon č. 240/2000 Sb., o krizovém řízení a o změně některých zákonů (krizový zákon).

Zákon č. 241/2000 Sb., o hospodářských opatřeních pro krizové stavy a o změně některých souvisejících zákonů.

Vyhláška Správy č. 452/2002 Sb., kterou se stanoví seznam a přesná specifikace ropy, ropných poloproduktů a vybraných ropných produktů, jež lze skladovat v nouzových zásobách ropy, dále způsoby výpočtu výše nouzových zásob ropy a podmínky pro jejich skladování.

Vyhláška Správy č. 498/2000 Sb., o plánování a provádění hospodářských opatření pro krizové stavy.

SSHR – úsek ropné bezpečnosti č.j. SSHR 04852/07 „Typový plán“ Narušení dodávek ropy a ropných produktů velkého rozsahu - 1. Aktualizace.

4 Použité zkratky

AC	Automobilní cisterna
AČR	Armáda ČR
ACOMES	Dobrovolné sdružení skladovatelů nouzových zásob ropy a ropných produktů
Benzina	společnost petrolejářského průmyslu v ČR
BIS	Bezpečnostní informační služba
ČAPPO	Česká asociace petrolejářského průmyslu a obchodu
ČEPRO	České ropovodovody
ČR	Česká republika
ČS	Čerpací stanice
ČSÚ	Český statistický úřad
EHS	Evropské hospodářské společenství
EU	Evropská unie
EuroOil	Čerpací stanice společnosti ČEPRO
GŘ HZS	Generální ředitelství hasičského záchranného sboru
HZS	Hasičský záchranný systém
IEA	International Energetics Agency – Mezinárodní energetická agentura
IEP	Mezinárodní energetický program
IKL	Ropovod Ingolstadt – Kralupy - Litvínov
IZS	Integrovaný záchranný systém
KS	Krizová situace
KŠ	Krizový štáb
KŠK	Krizový štáb krajů
KÚ	Krajský úřad
MERO ČR	Mezinárodní ropovody ČR
MV	Ministerstvo vnitra

NESO	National Emergency Sharing Organisation – Národní organizace pro společný postup ve stavu ropné nouze
OECD	Organisation for Economic Cooperation and Development – Organizace pro ekonomickou spolupráci a rozvoj
OMV ČR	společnost petrolejářského průmyslu v ČR
ORP	Obce s rozšířenou působností
PČR	Policie ČR
PH	Pohonné hmoty
Registr SMV	Registr silničních motorových vozidel
SMV	Silniční motorové vozidlo
SPZ	Státní poznávací značka
SSHR (Správa)	Správa státních hmotných rezerv
ŽC	Železniční cisterna

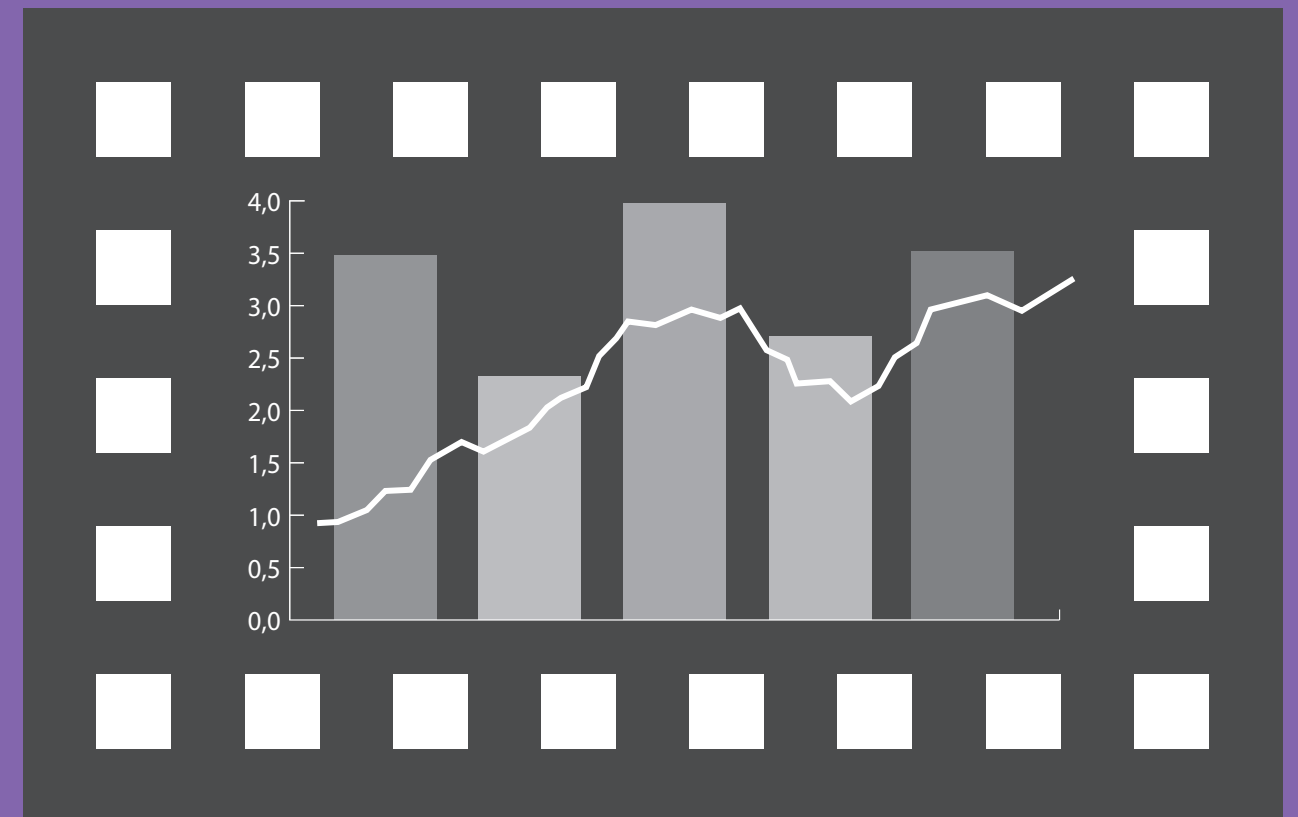
Název	Ochrana ekonomiky. Modul F
Autoři	Ing. Michal Pešan Ing. Alexander Minář Mgr. Vilém Čermák Ing. Štefan Boroš Ing. Ivana Bejdová, Ph.D. Ing. Zdeněk Punčochář
Jazyková úprava	Mgr. Marianna Horná
Vydal	MV - generální ředitelství Hasičského záchranného sboru ČR Kloknerova 26, 148 01 Praha 4
Tisk	Tiskárna Ministerstva vnitra, s. p. o. Bartůňkova 4, 149 01 Praha 4
Vydání	první
Rok vydání	2010
Náklad	400 výtisků
ISBN	978-80-86640-57-0

MINISTERSTVO VNITRA

Generální ředitelství
HASIČSKÉHO ZÁCHRANNÉHO SBORU
ČESKÉ REPUBLIKY



ochrana ekonomiky



PRAHA 2010

