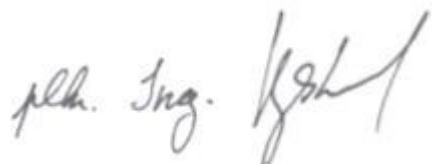


Č.j.: HSUL- 1953 -1/KŘ-2013

Schvaluji :



**plk. Ing. Roman Vyskočil**  
vrchní rada  
ředitel HZS Ústeckého kraje



**ROČNÍ ZPRÁVA**  
**o stavu požární ochrany za rok 2012**  
**v Ústeckém kraji**

## Obsah

|  |           |
|--|-----------|
| <b>1. Úvod</b>   | <b>4</b>  |
| <b>2. Hlavní údaje o kraji</b>   | <b>4</b>  |
| <b>3. Obecně o HZS ČR (působnost, struktura, právní rámec)</b>                                   | <b>7</b>  |
| <b>4. Úsek prevence a civilní nouzové připravenosti</b>  | <b>8</b>  |
| 4.1 Výkon státního požárního dozoru  | 8         |
| a) kontrolní činnost   | 8         |
| b) stavební prevence   | 9         |
| c) zjišťování příčin požárů  | 9         |
| d) správní řízení  | 11        |
| 4.2 Činnost dotčeného orgánu dle zákona č. 59/2006 Sb.   | 12        |
| 4.3 Preventivně výchovná činnost   | 12        |
| 4.4 Ochrana obyvatelstva   | 13        |
| a) stav plnění opatření ochrany obyvatelstva   | 13        |
| b) příprava JSDH obcí v oblasti ochrany obyvatelstva   | 16        |
| 4.5. Havarijní a krizové plánování   | 16        |
| a) stav zpracování (aktualizace) havarijního a krizového plánu kraje, vnějších havarijních plánů | 16        |
| b) spolupráce s krajským úřadem, ORP, obcemi a ostatními správními úřady                         | 17        |
| c) sběr informací  | 18        |
| d) vzdělávání  | 18        |
| 4.6. Civilní nouzová připravenost  | 18        |
| a) strategie udržitelného rozvoje  | 18        |
| b) kritická infrastruktura   | 18        |
| <b>5. Úsek integrovaného záchranného systému a operačního řízení</b>                             | <b>19</b> |
| 5.1. Integrovaný záchranný systém  | 19        |
| a) spolupráce složek IZS   | 19        |
| b) příprava na řešení mimořádných událostí   | 19        |
| c) finanční zabezpečení IZS  | 20        |
| 5.2. Operační a informační střediska kraje   | 21        |
| a) činnost OPIS, spojení v PO a IZS  | 21        |
| b) centrum tísňového volání 112  | 22        |
| c) pult centrální ochrany  | 23        |
| 5.3. Jednotky požární ochrany  | 23        |
| a) jednotky Hasičského záchranného sboru kraje   | 24        |
| b) jednotky Sboru dobrovolných hasičů obcí v kraji   | 24        |
| c) podnikové a ostatní jednotky PO   | 24        |
| d) technická, odborná, metodická a organizační pomoc jednotkám PO                                | 25        |

|            |  |           |
|------------|--|-----------|
| e)         | odborná příprava (dle § 72 zák. č. 133/1985 Sb., včetně SDH).....        | 25        |
| f)         | taktická a prověřovací cvičení jednotek.....                             | 27        |
| 5.4.       | Speciální služby.....  | 27        |
| a)         | chemická služba.....   | 27        |
| b)         | technická služba.....  | 28        |
| c)         | strojní služba.....  | 29        |
| d)         | spojová služba.....  | 29        |
| e)         | informační systémy.....  | 30        |
| 5.5.       | Zásahová činnost.....  | 32        |
| •          | statistika zásahové služby, přehledy mimořádných událostí, následky..... | 32        |
| 5.6.       | Sportovní akce.....  | 38        |
| 5.7.       | Činnost v oblasti psychologické služby.....                              | 38        |
| <b>6.</b>  | <b>Vnitřní úsek.....</b>   | <b>40</b> |
| 6.1        | Personální údaje.....  | 40        |
| 6.2        | Poskytování informací.....   | 42        |
| 6.3        | Činnosti ve vztahu k veřejnosti, činnosti tiskového mluvčího.....        | 42        |
| 6.4        | Činnosti ve vztahu k zahraničí.....                                      | 43        |
| 6.5        | Vzdělávání pracovníků.....   | 43        |
| <b>7.</b>  | <b>Kontrolní činnost.....</b>  | <b>44</b> |
| 7.1        | Kontroly vykonané orgány vnější kontroly nebo externími firmami.....     | 44        |
| 7.2        | Kontroly vykonané resortními orgány.....                                 | 44        |
| 7.3        | Kontroly vykonané v rámci vnitřního kontrolního systému.....             | 44        |
| <b>8.</b>  | <b>Ekonomika.....</b>  | <b>45</b> |
| 8.1        | Příjmy.....  | 45        |
| 8.2        | Výdaje.....  | 46        |
| 8.3        | Nejdůležitější rozpočtová opatření za rok 2012.....                      | 49        |
| 8.4        | Věcnost podle jednotlivých podseskupení položek.....                     | 50        |
| <b>9.</b>  | <b>Plnění koncepčních úkolů a cílů.....</b>                              | <b>51</b> |
| 9.1        | Krátkodobé koncepční úkoly.....  | 51        |
| 9.2        | střednědobé koncepční úkoly.....   | 51        |
| <b>10.</b> | <b>Seznam zkratk.....</b>  | <b>52</b> |
| <b>11.</b> | <b>Přílohy.....</b>  | <b>53</b> |
| •          | Příloha č. 1.....  | 53        |
| •          | Příloha č. 2.....  | 54        |

## 1. Úvod

V souladu se zákonem č. 218/2000 Sb., o rozpočtových pravidlech a o změně některých souvisejících zákonů (rozpočtová pravidla), ve znění pozdějších předpisů, a zákonem č. 133/1985 Sb., o požární ochraně, ve znění pozdějších předpisů, je zpracována tato roční zpráva o stavu požární ochrany za rok 2012 v Ústeckém kraji.

## 2. Hlavní údaje o kraji

Ústecký kraj leží na severozápadě České republiky (dále také „ČR“). Severozápadní hranice kraje je zároveň i státní hranicí se Spolkovou republikou Německo (dále také „SRN“), a to se spolkovou zemí Sasko.

Na severovýchodě sousedí Ústecký kraj s Libereckým krajem, na západě s Karlovarským, z malé části i s krajem Plzeňským a na jihovýchodě se Středočeským krajem.

Vyšší územně samosprávný celek Ústecký kraj byl vytvořen ze západní a střední části bývalého Severočeského kraje. Územně je tvořen 7 okresy s 354 obcemi. Z toho je 46 měst.

Od 01. 01. 2003 vzniklo v Ústeckém kraji 16 správních obvodů obcí s rozšířenou působností: Bílina, Děčín, Chomutov, Kadaň, Litoměřice, Litvínov, Louny, Lovosice, Most, Podbořany, Roudnice nad Labem, Rumburk, Teplice, Ústí nad Labem, Varnsdorf a Žatec a 30 správních obvodů obcí s pověřeným obecním úřadem.

Rozloha kraje je 5 335 km<sup>2</sup>, což představuje 6,8 % rozlohy České republiky.

Na území Ústeckého kraje žije přibližně 836 000 obyvatel.

V kraji lze vymezit čtyři oblasti, které se od sebe významně odlišují. Je to oblast s vysoce rozvinutou průmyslovou výrobou, která je soustředěna především v Podkrušnohoří (okresy Chomutov, Most, Teplice a částečně Ústí nad Labem). Z odvětví má významné postavení energetika, těžba uhlí, strojírenství, chemický a sklářský průmysl. Další oblastí je Litoměřicko a Lounsko, které jsou významné svou produkcí chmele, zeleniny a ovoce. Oblast Krušných hor je velmi řídko osídleným horským pásem s omezenými hospodářskými aktivitami. Oblast Děčínska není ani územím s koncentrací těžkého průmyslu ani oblastí zemědělskou. Jeho severní část Šluknovsko je svou odlehlostí a obtížnou dostupností z centrální části kraje typicky periferním územím.

Ústecký kraj má příznivou polohu jak ve vazbě na ostatní země EU s využitím výhodných dopravních podmínek (mezinárodní silniční a železniční trasy), tak v rámci republiky s vyhovující dostupností hlavního města a sousedních krajských sídel. Území je pokryto mezinárodní silniční a železniční sítí. Na dálnici D8 ve směru Ústí nad Labem – hranice se SRN je nejdelší silniční tunel v ČR.

Z požárního hlediska vyžadují zvýšenou pozornost tranzitní dálkové produktovody přepravující nebezpečné látky, které jsou vedeny přes území kraje. Na velmi malém území v blízkosti občanské zástavby jsou dislokovány objekty chemického průmyslu s možností vzniku průmyslových havárií, které by svými následky ohrožovaly životní podmínky v kraji. Z hlediska ochrany obyvatelstva je nezanedbatelné také nebezpečí povodní. Zápory v letech 2002, 2006 a 2010 kladly velké nároky na připravenost a akceschopnost jednotek požární ochrany v kraji.

Hasičský záchranný sbor Ústeckého kraje (dále jen „HZS Ústeckého kraje“), jako součást Hasičského záchranného sboru České republiky (dále jen „HZS ČR“), byl zřízen s účinností od 01. 01. 2001 na základě zákona č. 238/2000 Sb., o Hasičském záchranném sboru České republiky a o změně některých zákonů. Dnem účinnosti tohoto zákona přešla na HZS Ústeckého kraje práva a povinnosti z HZS okresů Děčín, Chomutov, Litoměřice, Louny, Most, Teplice a Ústí nad Labem.

HZS Ústeckého kraje je správním úřadem na úseku požární ochrany (§ 23 a § 26 odst. 2 písm. b) zákona č. 133/1985 Sb., o požární ochraně, ve znění pozdějších předpisů), organizační složkou státu a účetní jednotkou (§ 2 odst. 7 písm. a) zákona č. 238/2000 Sb., o Hasičském záchranném sboru České republiky a o změně některých zákonů, ve znění pozdějších předpisů) .

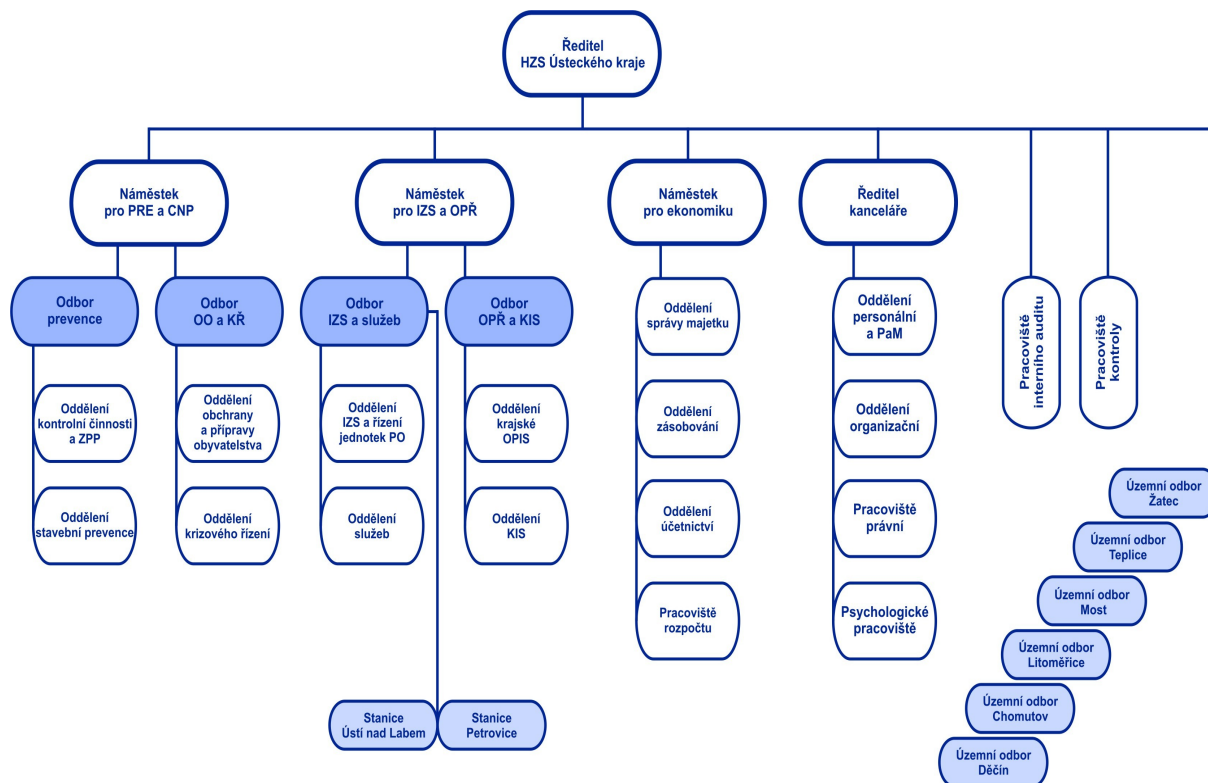
Postavení, práva a povinnosti HZS Ústeckého kraje, státních orgánů, správních úřadů, orgánů samosprávy, jakož i právnických osob a fyzických osob na úseku požární ochrany jsou upraveny následujícími právními předpisy:

- **zákon č. 133/1985 Sb., o požární ochraně**, ve znění pozdějších předpisů (dále jen „zákon o požární ochraně“),
- **zákon č. 238/2000 Sb., o Hasičském záchranném sboru České republiky a o změně některých zákonů**, ve znění pozdějších předpisů (dále jen „zákon o HZS ČR“),
- **zákon č. 239/2000 Sb., o integrovaném záchranném systému a o změně některých zákonů**, ve znění pozdějších předpisů (dále jen „zákon o IZS“),
- **zákon č. 240/2000 Sb., o krizovém řízení a o změně některých zákonů (krizový zákon)**, ve znění pozdějších předpisů (dále jen „zákon o krizovém řízení“),
- **zákon č. 241/2000 Sb., o hospodářských opatřeních pro krizové stavy a o změně některých souvisejících zákonů**, ve znění pozdějších předpisů.

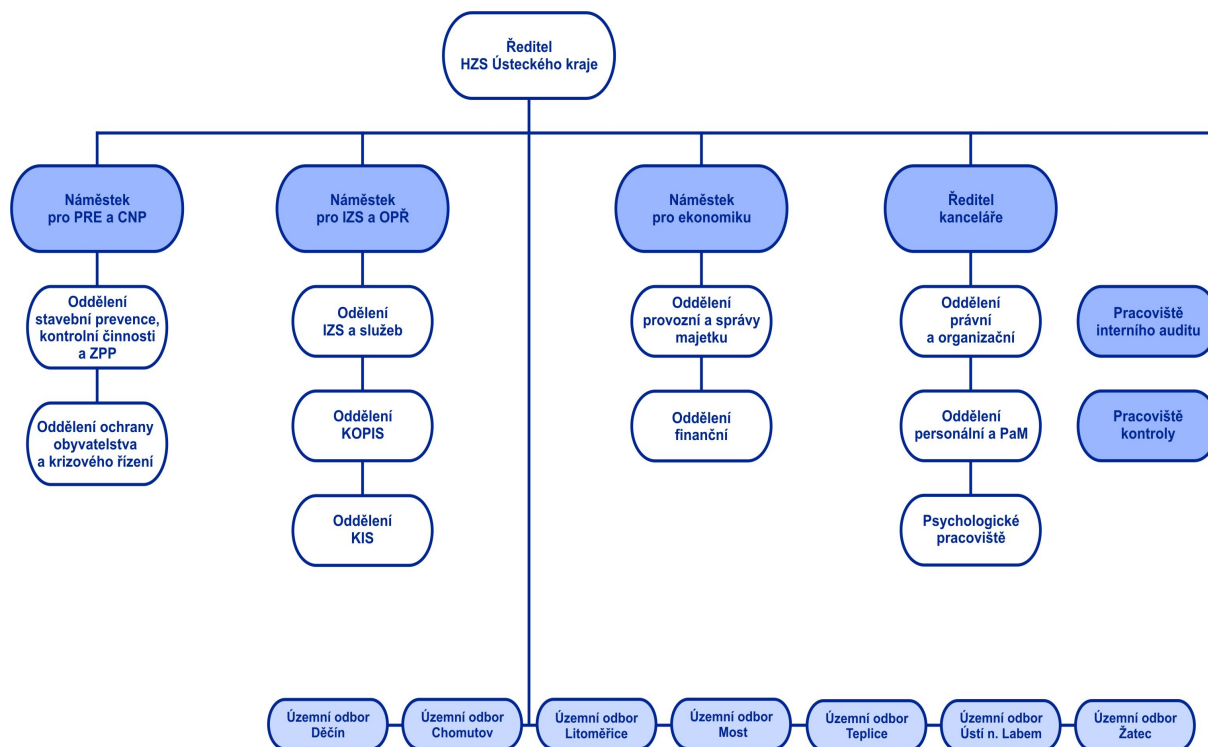
Vztahy HZS Ústeckého kraje k jiným orgánům veřejné správy, organizacím a subjektům vyplývají z jeho postavení, působnosti a ze zmocnění generálního ředitelství HZS ČR.

HZS Ústeckého kraje se organizačně člení na krajské ředitelství a územní odbory, kterými jsou v podstatě bývalé HZS okresů.

### Organizační struktura krajského ředitelství platná do 30. listopadu 2012:



**Organizační struktura krajského ředitelství platná od 1. prosince 2012:**



**Územními odbory HZS Ústeckého kraje jsou:**

Územní odbor **Ústí nad Labem** – stanice Ústí nad Labem a Petrovice;

Územní odbor **Děčín** - stanice Děčín, Varnsdorf, Šluknov a Česká Kamenice;

Územní odbor **Chomutov** - stanice Chomutov a Klášterec nad Ohří;

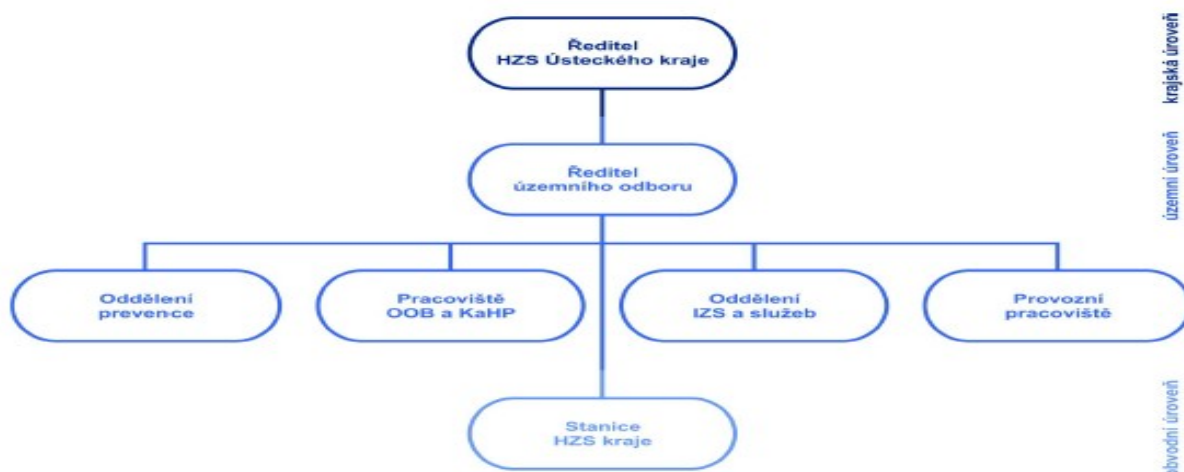
Územní odbor **Litoměřice** - stanice Litoměřice, Lovosice, Štětí, Úštěk a Roudnice n. Labem;

Územní odbor **Most** - stanice Most a Litvínov;

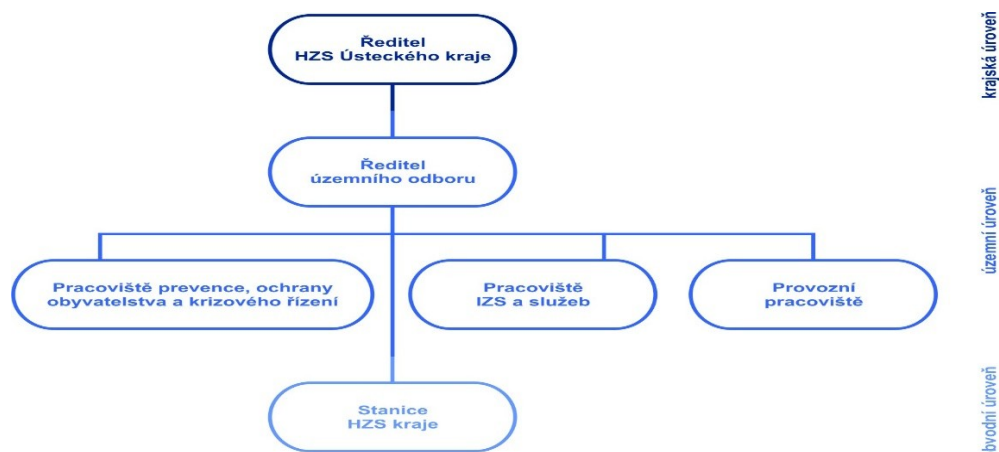
Územní odbor **Teplice** - stanice Teplice, Bílina a Duchcov;

Územní odbor **Žatec** - stanice Žatec, Louny a Podbořany.

**Organizační struktura územního odboru platná do 30. listopadu 2012:**



## Organizační struktura územního odboru platná od 1. prosince 2012:



### 3. Obecně o HZS ČR (působnost, struktura, právní rámec)

Působnost HZS ČR, jeho úkoly i kompetence v oblasti požární ochrany, krizového řízení, civilního nouzového plánování, ochrany obyvatelstva a integrovaného záchranného systému upravují zákony, které Parlament České republiky projednal a schválil v červenci 2000 s účinností od 1. ledna 2001. Jedná se o:

- zákon č. 133/1985 Sb., o požární ochraně, ve znění pozdějších předpisů,
- zákon č. 238/2000 Sb., o Hasičském záchranném sboru České republiky a o změně některých zákonů,
- zákon č. 239/2000 Sb., o integrovaném záchranném systému a o změně některých zákonů,
- zákon č. 240/2000 Sb., o krizovém řízení a o změně některých zákonů (krizový zákon).

**Zákonem o HZS ČR** došlo ke změně působnosti HZS ČR v tom, že hasičské záchranné sbory okresů byly nahrazeny hasičskými záchrannými sbory krajů. Výkon státní správy je prováděn přímo hasičskými záchrannými sbory krajů, které jsou organizačními složkami státu. Při rozsáhlejších mimořádných událostech, které vyžadují spolupráci více složek, upravuje jejich práva a povinnosti **zákon o IZS**. Tento zákon vymezuje pojem **integrovaný záchranný systém** (dále jen „IZS“) jako koordinovaný postup jeho složek při přípravě na mimořádné události a při provádění záchranných a likvidačních prací. Upravuje podrobně kompetence státních orgánů a orgánů územních samosprávných celků na všech řídicích úrovních (celostátní, krajská i obecní) k přípravě na mimořádné události, provádění záchranných a likvidačních prací a ochranu obyvatel. Za důležité lze považovat, že IZS představuje pouze koordinaci postupu jeho složek, takže nezasahuje do jejich postavení či působnosti. Jde pouze o vymezení pravidel pro společný zásah těchto složek, které po skončení záchranných a likvidačních prací nadále vykonávají svoji základní činnost.

**Zákon o krizovém řízení** upravuje situace, kdy rozsah mimořádné události (živelní pohromy, ekologické nebo průmyslové havárie) je tak velký, že běžná činnost správních úřadů a složek IZS nepostačuje na jeho likvidaci (tzn. standardními prostředky a způsoby nelze účinně odvrátit ohrožení lidských životů, zdraví, majetku a životního prostředí). V tomto případě hovoříme o krizové situaci a jako opatření se vyhláší některý z krizových stavů. Tento zákon představuje zcela novou úpravu problematiky, která do té doby nebyla právně podchycena a upravuje působnost a pravomoc státních orgánů a orgánů územních samosprávných celků při přípravě na krizové situace a při jejich řešení. Orgány krizového řízení podle zákona jsou vláda, ministerstva a jiné ústřední správní úřady, orgány kraje a orgány obce.

**Zákon o požární ochraně** vytváří podmínky pro účinnou ochranu života a zdraví občanů a majetku před požáry a pro poskytování pomoci při živelních pohromách a jiných mimořádných událostech stanovením povinností ministerstev a jiných správních úřadů, právnických a fyzických osob, postavení a působnosti orgánů státní správy a samosprávy na úseku požární ochrany, jakož i postavení a povinností jednotek požární ochrany. Správními úřady na úseku požární ochrany jsou Ministerstvo vnitra a hasičský záchranný sbor kraje. Úkoly státní správy na úseku požární ochrany stanovené na základě tohoto zákona plní v přenesené působnosti také orgány krajů a orgány obcí.

HZS ČR tvoří generální ředitelství HZS ČR, které je organizační součástí Ministerstva vnitra, 14 hasičských záchranných sborů krajů, Střední odborná škola požární ochrany a Vyšší odborná škola požární ochrany ve Frýdku-Místku a Záchranný útvar HZS ČR v Hlučíně. Součástí generálního ředitelství HZS ČR jsou také vzdělávací, technická a účelová zařízení, kterými jsou Střediska ve Frýdku-Místku a Brně, pracoviště v Borovanech, Institut ochrany obyvatelstva Lázně Bohdaneč, Technický ústav požární ochrany Praha, Opravárenský závod Olomouc a Základna logistiky Olomouc.

## 4. Úsek prevence a civilní nouzové připravenosti

### 4.1. Výkon státního požárního dozoru

#### a) kontrolní činnost

Do plánu kontrolní činnosti HZS Ústeckého kraje jsou každoročně zařazovány cíleně zaměřené kontroly dodržování povinností o požární ochraně u vybraných činností. Důvody k zařazení jsou různé. Může se jednat o poznatky z vyšetřování příčin vzniku požárů, místní znalost, poznatky z analýz či mimořádných kontrol, poznatky z kontrol ostatních orgánů státní správy, se kterými HZS Ústeckého kraje v oblasti prevence úzce spolupracuje (např. Krajský úřad, Česká inspekce životního prostředí, stavební úřady, Policie ČR, okresní hygienická stanice), poznatky vyplývající z posouzení požárního nebezpečí, které zpracovávají provozovatelé činností s vysokým požárním nebezpečím ve smyslu § 4 odst. 3 zákona o požární ochraně (v rámci Ústeckého kraje bylo evidováno k datu 31.12. 2012 celkem 72 těchto činností), výsledků kontrol v předcházejícím období apod. V neposlední řadě jsou do plánu kontrolní činnosti zařazovány kontroly na základě pokynů stanovených generálním ředitelstvím HZS ČR, které každoročně zaměřuje kontrolní činnost v rámci České republiky do aktuálně potřebných oblastí.

HZS Ústeckého kraje provedl v průběhu roku 2012 celkem 1083 kontrolních akcí, které měly za cíl zjistit stav dodržování povinností vyplývajících z předpisů o požární ochraně ve vytipovaných subjektech a zároveň působit preventivně.

#### Počet kontrolních akcí:

| Území okresů   | 2008        | 2009        | 2010       | 2011       | 2012        |
|----------------|-------------|-------------|------------|------------|-------------|
| Děčín          | 123         | 129         | 82         | 146        | 145         |
| Chomutov       | 183         | 171         | 200        | 182        | 187         |
| Litoměřice     | 215         | 134         | 77         | 81         | 113         |
| Louny          | 126         | 114         | 99         | 63         | 151         |
| Most           | 185         | 195         | 155        | 130        | 174         |
| Teplice        | 112         | 120         | 119        | 85         | 100         |
| Ústí nad Labem | 227         | 162         | 177        | 149        | 213         |
| <b>Celkem</b>  | <b>1171</b> | <b>1025</b> | <b>909</b> | <b>836</b> | <b>1083</b> |



Výsledky kontrol a uložená opatření k odstranění zjištěných závad jsou vždy s kontrolovaným subjektem projednány. Závady musí být odstraněny ve lhůtách stanovených orgánem státního požárního dozoru.

V roce 2012 byla kontrolní činnost i nadále, stejně jako v předchozím roce, zaměřena mj. na dodržování předpisů o požární ochraně u subjektů, které provozují své činnosti v bytových domech a ubytovacích zařízeních. V rámci Ústeckého kraje bylo ve spolupráci s Policií ČR, stavebními úřady a okresními hygienickými stanicemi prověřeno 31 subjektů, u kterých bylo celkově zjištěno 87 závad, z nichž nejčastější se týkaly průchodnosti komunikačních prostor, které jsou součástí únikových cest, a jejich nedostatečného značení, neschopnosti provozu požárně bezpečnostních zařízení, zejména zařízení pro zásobování požární vodou, vybavení objektů přenosnými hasicími přístroji a nedostatků v oblasti prokazování kontrol, oprav a údržby elektroinstalací a plynových zařízení.

#### b) stavební prevence

- bylo vydáno 5 740 stanovisek, zejména k projektovým dokumentacím, při počtu přijatých žádostí 5 930,
- počet přijatých pozvánek - 548 územních řízení, byla zajištěna účast ve 103 případech, další byly vyřízeny písemnou formou,
- doručeno bylo 2 496 pozvánek na stavební řízení s účastí na 385 akcích, neúčast je zdůvodněna vydáním stanoviska před doručení pozvánky příslušného stavebního úřadu, např. na žádost stavebníka,
- na kolaudační řízení bylo přijato 2 554 pozvánek, účast byla zajištěna na 2 307 řízeních,
- na základě žádostí stavebních úřadů bylo vyřízeno 37 podkladů, které se zabývaly tematikou nad rámec dotčeného orgánu státní správy – např. řešení staveb, které nepodléhají výkonu státního požárního dozoru, stížností, výjimek apod., vyřízeno bylo všech 37 žádostí,
- počet přijatých písemných žádostí v ostatní činnosti je 14, v evidenci vyřízených žádostí a účastí v ostatní činnosti je zaevidováno 13.

#### **Počet vydaných stanovisek:**

| Území okresů   | 2008        | 2009        | 2010        | 2011        | 2012        |
|----------------|-------------|-------------|-------------|-------------|-------------|
| Děčín          | 618         | 590         | 861         | 1002        | 635         |
| Chomutov       | 966         | 1102        | 1131        | 1054        | 1056        |
| Litoměřice     | 1078        | 1110        | 1023        | 955         | 1051        |
| Louny          | 754         | 756         | 765         | 652         | 737         |
| Most           | 861         | 739         | 917         | 905         | 774         |
| Teplice        | 783         | 873         | 965         | 976         | 937         |
| Ústí nad Labem | 502         | 682         | 536         | 524         | 550         |
| <b>Celkem</b>  | <b>5562</b> | <b>5852</b> | <b>6198</b> | <b>6068</b> | <b>5740</b> |

#### c) zjišťování příčin požáru

Na území Ústeckého kraje došlo v roce 2012 ke 2 353 požárům, z toho 2 316 požárů likvidovaly jednotky PO a 37 požárů uhaslo samovolně nebo bylo likvidováno občany bez účasti jednotek PO.

Požáry v tomto roce tvořily 30,03% z celkového počtu mimořádných událostí na území Ústeckého kraje (7 835), na jejichž řešení se jednotky PO určitým způsobem podílely.

### Požáry podle okresů:

| Území okresů   | Celkem      | Požáry s účastí jednotky PO | Požáry bez účasti jednotky PO |
|----------------|-------------|-----------------------------|-------------------------------|
| Děčín          | 321         | 313                         | 8                             |
| Chomutov       | 349         | 338                         | 11                            |
| Litoměřice     | 317         | 311                         | 6                             |
| Louny          | 217         | 217                         | 0                             |
| Most           | 381         | 378                         | 3                             |
| Teplice        | 412         | 407                         | 5                             |
| Ústí nad Labem | 356         | 352                         | 4                             |
| <b>Celkem</b>  | <b>2353</b> | <b>2316</b>                 | <b>37</b>                     |

### Nejčastější příčiny a následky a jejich zobecnění (statistický přehled požárů):

Dle interních předpisů HZS ČR se požáry dále dělí na závažné požáry, požáry a požáry se základní evidencí. Požáry se základní evidencí jsou dále nedošetřované požáry, při nichž nedošlo ke zranění, úmrtí či přímému ohrožení osob a nevznikla žádná škoda. Tyto požáry mají pouze jednoduchou dokumentaci a jsou evidovány v programu statistického sledování událostí. V loňském roce jich bylo 1 690, což činí 68,80% z celkového počtu požárů v Ústeckém kraji.

Závažné požáry a požáry jsou dále došetřované požáry. Na došetřované požáry se zpracovává předepsaná spisová dokumentace (spis o požáru, odborné vyjádření, fotodokumentace atd.) Jsou to požáry, při kterých došlo k usmrcení nebo zranění osob nebo zvířat, ke škodám na materiálních hodnotách nebo životním prostředí. Dále to je každé nežádoucí hoření, při kterém byly osoby, zvířata nebo životní prostředí bezprostředně ohroženy. V roce 2012 bylo těchto požárů 734, což činí 32,20 % z celkového počtu požárů v Ústeckém kraji. Při zjišťování příčiny vzniku požáru bylo ve 28 případech nutné provést požárně-technickou expertizu vzorků z požářiště.

Požáry se dále rozdělují podle příčin vzniku požáru, a to následovně:

- úmyslné založení požáru - je druhou nejčastější příčinou požáru, a to s počtem 203 požárů = 8,62 % z celku. Takto vzniklé požáry působily škody ve výši 35.292.200 Kč. Při těchto požárech bylo 27 osob zraněno.
- nedbalost - je nejčastější příčinou požáru a zahrnuje kouření, používání otevřeného ohně, manipulace se žhavým popelem, zanedbání bezpečnostních předpisů apod. V důsledku nedbalostního jednání došlo k 289 požárům = 12,28% z celkového počtu požárů. Při těchto požárech došlo k úmrtí 1 osoby a 32 osob bylo zraněno. Celková škoda způsobená z nedbalosti a neopatrnosti byla vyčíslena na 126.645.400 Kč.
- závady - jsou třetí nejčastější příčinou požárů, kde se jedná především o technické závady, vady materiálu, tření a přehřátí, cizí předmět ve stroji apod. Závady zapříčinily 176 požárů = 7,51 % se škodou 91.271.500 Kč. Významný podíl tvoří v této části požáry elektroinstalace, elektrických zařízení a instalací ve vozidlech.

### **Ostatní skupiny příčin vzniku požáru jejich počet a podíl:**

Škoda způsobená požáry v roce 2012 byla 272.332.100,- Kč, uchráněné hodnoty hasebními zásahy jednotek PO byly vyčísleny na 645.320.200,- Kč.

| <b>Kategorie</b>                                   | <b>počet požárů</b> | <b>podíl v %</b> |
|--|---------------------|------------------|
| Nedošetřovaná příčina vzniku požáru                | 1619                | 68,80            |
| Úmyslné zapálení                                   | 203                 | 8,62             |
| Nedbalost (kouření,používání otevřeného ohně atd.) | 289                 | 12,28            |
| Komíny (nevhodná konstrukce,spáry v komíně atd.)   | 28                  | 1,18             |
| Topidla (nesprávné umístění,špatný stav atd.)      | 20                  | 0,84             |
| Závady (technické závady,vada materiálu atd.)      | 177                 | 7,55             |
| Samovznícení                                       | 5                   | 0,21             |
| Výbuchy  | 0                   | 0,00             |
| Manipulace s hořlavou látkou                       | 2                   | 0,08             |
| Mimořádné příčiny (dopravní nehoda,blesk atd.)     | 10                  | 0,42             |
| <b>Celkem</b>                                      | <b>2353</b>         | <b>99,98</b>     |

**1.942** požárů bylo beze škody nebo se škodou do 10 tisíc Kč,

**319** požárů bylo se škodou mezi 10 tisíci a 250 tisíci Kč,

**62** požáry byly se škodou mezi 250 tisíci a 1 milionem Kč,

**27** požárů bylo se škodou 1 milion korun a vyšší,

**3** požáry byly se škodou nad 10 milionů Kč.

Při požárech bylo usmrceno 5 osob, z toho žádný příslušník HZS ČR, HZS podniku ani člen JSDH obcí nebo podniků.

Zraněno bylo 79 osob, z toho 24 příslušníků HZS ČR a 8 hasičů z JSDH obcí a 1 hasič HZS podniku.

Evakuováno při požárech bylo 500 osob, zachráněno bylo 54 osob.

#### **d) správní řízení**

Za rok 2012 bylo vydáno 29 rozhodnutí a 18 příkazů ve správním řízení. Z toho byly 5 rozhodnutími a 18 příkazy uloženy pokuty právníkům a podnikajícím fyzickým osobám za nesplnění povinností na úseku požární ochrany v celkové výši 486.000 Kč. V rámci výše uvedených správních řízení bylo podáno 1 odvolání, které bylo postoupeno Ministerstvu vnitra-generálnímu ředitelství HZS ČR.

V rámci přestupkového řízení byla vydána 4 rozhodnutí, kterými byly uloženy pokuty fyzickým osobám za přestupky na úseku požární ochrany v celkové výši 18.500 Kč. V rámci výše uvedených přestupkových řízení nebyla podána žádná odvolání. Dále bylo uloženo 99 blokových pokut v celkové výši 48.100 Kč.

#### 4.2. Činnost dotčeného orgánu podle zákona č. 59/2006 Sb., o prevenci závažných havárií, ve znění pozdějších předpisů

##### Kontrolní činnost v oblasti prevence závažných havárií v rámci Integrované kontroly řízené Českou inspekcí životního prostředí:

| Skupina „A“ | Název společnosti  | termín kontroly    |
|-------------|--|--------------------|
|             | Flexfill s.r.o., Lovosice                                | 08. -10. 02. 2012  |
|             | SIAD Czech spol. s r.o., Braňany                         | 10. - 13. 04. 2012 |
|             | DoorHan Europe s.r.o., Kadaň                             | 23. - 26. 10. 2012 |
| Skupina „B“ | Název společnosti  | termín kontroly    |
|             | Hüttenes-Albertus CZ, s.r.o., Děčín                      | 10. - 13. 01. 2012 |
|             | SYNTHOS Kralupy a.s., Litvínov                           | 13. - 16. 03. 2012 |
|             | EPISPOL a.s., Ústí nad Labem                             | 20. – 22. 03. 2012 |
|             | Spolek pro chemickou a hutní výrobu, a.s. Ústí nad Labem | 27. - 30. 03. 2012 |
|             | EPC – Česká republika - Tuchořice                        | 03. - 06. 04. 2012 |
|             | UNIPETROL DOPRAVA, s.r.o., Litvínov                      | 24. - 27. 04. 2012 |
|             | VITOGAZ ČR, s.r.o. – sklad LPG Hněvice                   | 09. - 11. 05. 2012 |
|             | Mondi Štětí a.s.   | 22. - 25. 05. 2012 |
|             | Czech Aerosol a.s. Velvěty                               | 11. - 14. 09. 2012 |
|             | Lovochemie, a.s. Lovosice                                | 18. - 21. 09. 2012 |
|             | ČEPRO, a.s. Roudnice n.L. – Hněvice                      | 02. - 05. 10. 2012 |
|             | AIR PRODUCTS spol. s r.o. Litvínov                       | 16. - 19. 10. 2012 |
|             | UNIPETROL RPA, s.r.o. Litvínov                           | 06. - 09. 11. 2012 |
|             | ČESKÁ RAFINÉRSKÁ, a.s. Litvínov                          | 20. - 23. 11. 2012 |

Kontroly byly prováděny v souladu se zákonem č. 59/2006 Sb., o prevenci závažných havárií, ve znění pozdějších předpisů a s „Pracovní pomůckou pro posuzování bezpečnostní dokumentace a provedení kontrol“.

#### 4.3. Preventivně výchovná činnost

##### Výčet významnějších akcí preventivně výchovné činnosti

| Vlastní akce                         | akce uskutečněné HZS ÚK                    | 358                    |
|--------------------------------------|--|------------------------|
|                                      | soutěž Mladý záchranář                     | 7 soutěží ÚO HZS ÚK    |
|                                      | soutěž Malý spoutík                        | soutěž pro MŠ          |
|                                      | Den otevřených dveří                       | 6 stanic HZS ÚK        |
|                                      | projekt Záchraný kruh                      | 3 prezentace           |
| Spolupráce na akcích jiných subjektů | Den záchranářů Ústeckého kraje             | Autodrom Most          |
|                                      | Den prevence                               | OC Olympia Teplice     |
|                                      | Den s IZS aneb Bítovozev 2012              | Bítovozev              |
|                                      | Den složek IZS                             | Šluknov                |
|                                      | konference „Něco se děje v Ústeckém kraji“ | Ústí nad Labem         |
|                                      | PO očima dětí (ve spolupráci s OS SHČMS)   | okresní + krajské kolo |

#### Výroba propagačního materiálu

|                                      |                          |          |
|--------------------------------------|--------------------------|----------|
| <b>Výroba propagačního materiálu</b> | omalovánky               | 5.000 ks |
|                                      | rozvrhy hodin            | 5.000 ks |
|                                      | kapesní směnový kalendář | 600 ks   |

#### 4.4 Ochrana obyvatelstva

##### a) stav plnění opatření ochrany obyvatelstva

Opatření ochrany obyvatelstva se řídí Konceptí ochrany obyvatelstva do roku 2013 s výhledem do roku 2020, schválenou usnesením vlády č.165/2008 ze dne 25. února 2008 (dále jen „Koncepce“).

##### **Varování a vyrozumění**

Výstavba nových místních informačních systémů (rozhlasů) v majetku obcí byla financována z Evropských strukturálních fondů prostřednictvím Operačního fondu životního prostředí. Provoz a údržbu koncových prvků varování v celém Ústeckém kraji zabezpečuje smluvně firma Haricom, s. r. o., provozuschopnost systému varování byla v roce 2012 vyhodnocena na 98,9 %.

| <b>Druh koncového prvku varování</b> | <b>Počet kusů</b> |
|--------------------------------------|-------------------|
| rotační sirény                       | 397               |
| elektronické sirény                  | 21                |
| místní rozhlas (v majetku obcí)      | 30                |
| <b>Celkem</b>                        | <b>448</b>        |

##### **Evakuace**

Evakuace jako jedno z opatření ochrany obyvatelstva je řešena v havarijním plánu kraje v části C-6 Plán evakuace dle vyhlášky č. 380/2002 Sb. k přípravě a provádění úkolů ochrany obyvatelstva (dále jen „Vyhláška ministerstva vnitra č. 380/2002 Sb.“). Evakuace byla zpracována na základě možného ohrožení na území Ústeckého kraje, a to:

- I. Výskyt přirozených povodní na vodním toku Labe, Ohře, Bílina, Ploučnice, Kamenice, Chomutovka a Blšanka při rozlivu 100leté vody,
- II. Výskyt zvláštní povodně na vodních dílech Nechanice, Písečnice, Fláje,
- III. Všechlapy, Jirkov, Kamenička, Křímov, Chřibská, Kadaňský stupeň a Janov,
- IV. Únik nebezpečných chemických látek (okolí Spolchemie, a. s., Linde Gas, a. s.,
- V. České dráhy, a. s., Čepro, a. s., Lovochemie, a. s., zimní stadiony apod.).

##### **Nouzové přežití a humanitární pomoc**

Opatření nouzového přežití obyvatelstva je realizováno na základě Pokynu generálního ředitele Hasičského záchranného sboru České republiky č.10 ze dne 11.2. 2010 k realizaci opatření nouzového přežití obyvatelstva v působnosti Hasičského záchranného sboru ČR. V souladu s tímto pokynem jsou na centrální úrovni plánovány materiální základny humanitární pomoci (dále jen „MZHP“).

Materiální základna humanitární pomoci – pro Ústecký kraj je předurčena MZHP s kapacitou 150 osob dislokovaná ve skladu materiálu generálního ředitelství HZS ČR Vlastislav. Materiál je uložen a zkompletován ve stanovených soupravách umožňujících humanitární pomoc postiženým osobám. Tyto zásoby jsou rozděleny na zásoby pro

záchranné, likvidační a obnovovací práce (ZLIP), na zásoby pro nouzové přežití obyvatelstva (NPO) a další zásoby (ZÁLOHA).

Kontejner nouzového přežití (KNP) – v případě mimořádné události poskytuje rychlou a účinnou pomoc postiženému obyvatelstvu (až pro 50 osob). KNP je vyroben dle stanovených technických parametrů umožňujících kompatibilitu s kontejnery v jiných krajích a navýšení kapacity propojením stanového zázemí. KNP je umístěn na stanici Ústí nad Labem a je připraven na výzvu velitele zásahu k okamžitému výjezdu.

Soupravy materiálu nouzového přežití – slouží k zabezpečení nouzového přežití obyvatelstva na územní úrovni:

- souprava pro 20 osob k okamžitému použití je umístěna na každé stanici HZS Ústeckého kraje (v kraji je celkem 22 souprav),
- souprava pro 50 osob k následnému použití na úrovni územního odboru HZS Ústeckého kraje (v kraji je celkem 7 souprav).

Centrum humanitární pomoci HZS Ústeckého kraje a Krajského úřadu Ústeckého kraje - - koncem roku 2011 byla realizována přestavba skladu HZS v České Kamenici a vzniklo tak *Centrum humanitární pomoci HZS Ústeckého kraje a Krajského úřadu Ústeckého kraje*. V době mimořádných událostí (především povodní) se zde poskytuje postiženému obyvatelstvu humanitární pomoc z Krajského úřadu Ústeckého kraje, státních i soukromých organizací a fyzických osob.

Nevládní a církevní organizace - zástupci těchto organizací (Dobrovolnické centrum, o.s., Centrum krizové intervence Spirála, o.s., Oblastní charita Ústí nad Labem, občanské sdružení ADRA) se spolu se zástupci HZS Ústeckého kraje, Zdravotnické záchranné služby Ústeckého kraje, Magistrátu města Ústí nad Labem a Krajského úřadu Ústeckého kraje scházejí každé tři měsíce na tzv. *Panelu humanitárních organizací* - koordinační a komunikační platformě organizací, které se zaměřují na psychosociální služby a humanitární pomoc. Spolupráce se projevuje hlavně ve vytváření týmů dobrovolníků, které se uplatní při odstraňování následků mimořádných událostí a krizových situací (např. týmy dobrovolníků pro přímou materiální pomoc, pracovní dobrovolné výpomoci a vytváření psychosociálních intervenčních týmů), což se významně osvědčilo v praxi v době povodní.

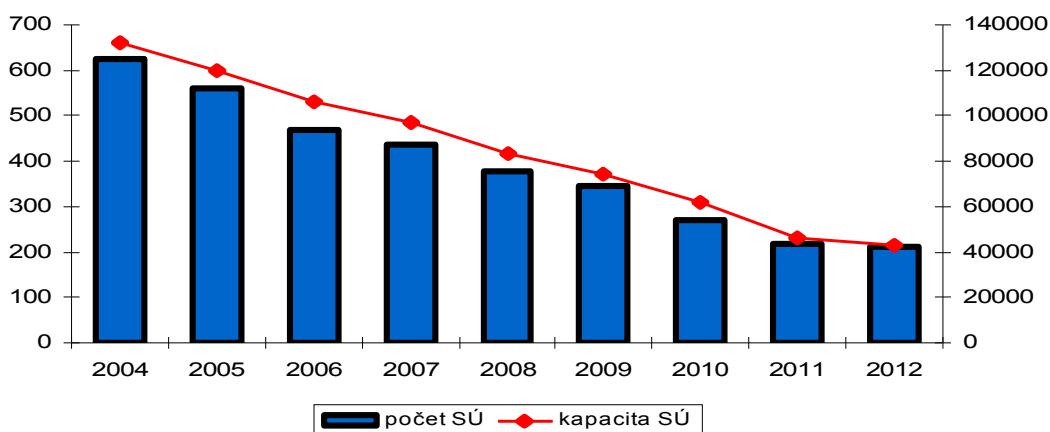
Dne 07. 06. 2012 se uskutečnila v budově Muzea Ústí nad Labem konference „Něco se děje v Ústeckém kraji aneb připraveni při katastrofách“.

### **Ukrytí a individuální ochrana**

HZS Ústeckého kraje vede evidenci stálých úkrytů (dále jen „SÚ“) včetně vyřazených a provádí kontroly staveb civilní ochrany a staveb dotčených požadavky civilní ochrany. V roce 2012 bylo provedeno 35 kontrol SÚ, na základě požadavku vlastníků bylo vyřazeno z evidence 7 stálých úkrytů s kapacitou 3 257 osob.

V Ústeckém kraji zůstává k 31. 12. 2012 v evidenci 209 SÚ s kapacitou 42 698 osob. Zabezpečení obyvatelstva ukrytím v evidovaných SÚ v Ústeckém kraji tak kleslo z loňských 5,49 % na 5,16 % (dle počtu obyvatel Ústeckého kraje k 30. 09. 2012).

### Stálé úkryty evidované v Ústeckém kraji



Situace v oblasti **Individuální ochrany** se podstatně nemění. Zásadní roli sehrává při ochraně zraku, dýchacích cest i povrchu těla použití improvizovaných prostředků zhotovených svépomocí a operativně z dostupných materiálů. Ve skladech ministerstva vnitra jsou v souladu s Vyhláškou ministerstva vnitra č. 380/2002 Sb. pro Ústecký kraj zabezpečeny pro výdej v případě stavu ohrožení státu a válečného stavu prostředky individuální ochrany pro následující počty a věkové skupiny obyvatelstva:

- děti do 1,5 roku 14 030
- děti od 1,5 do 6 let 45 930
- děti od 6 do 18 let (studující) 138 751
- osoby umístěné ve zdrav. a soc. zařízeních 22 106
- doprovod a ošetřující personál 64 543

Stěžejním prvkem kolektivní i individuální ochrany obyvatelstva je nadále informovaný a sebevzdělaný občan, který je připraven na nastalé hrozby, dokáže pomoci sobě i ostatním.

#### Zjišťování a vyhodnocování radiační, chemické a biologické situace

- Pro zjišťování radiační situace jsou využívány radiometry DC-3H-08 a DC-3E-98, které jsou v souladu s typovými tabulkami umístěny na každé stanici HZS Ústeckého kraje. Celkem je v kraji k dispozici 34 kusy těchto stanovených měřidel s platnou kalibrací. Výjezdové jednotky HZS kraje jsou vybaveny osobními elektronickými dozimetry SOR/R- -022 v počtu 41 kus a 20 kusů zásahových dozimetrů UltraRadiac URAD-115. Dalšími typy v kategorii měřidel pracovních jsou přenosné intenzimetry DC-3B-72 a DC-3A-72 v celkovém počtu 27 kusů. Dále je na budovách v majetku HZS Ústeckého kraje příp. obecních úřadů či jiných institucí nainstalováno 38 kusů stacionárních „Hlásičů úrovně radiace“ řady DC-4D-82 (celkem 20 kusů) a DC-4C-71.
- Pro zjišťování chemické situace jsou využívány soupravy chemických průkazníků CHP-71. Jednotky mají k dispozici 25 souprav, 2 soupravy jsou zapůjčeny ve prospěch zařízení CO Masarykovy nemocnice v Ústí nad Labem a 10 souprav s platnou kalibrací je uloženo k operativnímu využití na stanici Ústí nad Labem.

Jednotky HZS Ústeckého kraje užívají i další přístroje pro zjišťování nebezpečných škodlivin, např. Ramanův spektrometr Ahura pro rychlou terénní identifikaci neznámých

látek, detektory plynů GDA-2, GasAlertMicro5, QRAE II, Multimetr CyberScan PCD 650, Oldham MX 2100 nebo explozimetru Draeger, Oldham a Pac-Ex.

### **Zařízení civilní ochrany**

Zařízení civilní ochrany (dále jen „CO“) jsou zřizována podle Vyhlášky ministerstva vnitra č. 380/2002 Sb. Podílejí se především na zabezpečení úkolů evakuace, zabezpečení nouzového přežití, organizování humanitární pomoci, poskytování první pomoci, vyprošťování osob, odstraňování následků mimořádných událostí a provádění dekontaminace.

V Ústeckém kraji je uzavřena Dohoda o plánované pomoci na vyžádání a zřízeno zařízení CO se subjektem: Krajská zdravotní, a. s. - Masarykova nemocnice v Ústí nad Labem, o. z. v počtu 2 osoby pro obsluhu stacionárního hlásiče úrovně radiace (dle § 2 odst. 6d vyhlášky ministerstva vnitra č. 380/2002 Sb.).

### **Materiál civilní ochrany**

V roce 2012 probíhal v rámci uvolňování prostor odsun materiálu (včetně materiálu CO) ze skladů HZS Ústeckého kraje Radešín a Zaječice do skladu Česká Kamenice. U nevyhovujícího a nadbytečného materiálu bylo rozhodnuto o nepotřebnosti a je nabízen ostatním státním institucím.

V předepsaných intervalech jsou prostřednictvím GŘ HZS ČR - Opravárenského závodu Olomouc prováděny revize a kalibrace materiálu CO (zejména dozimetrické techniky a chemických průkazníků). V roce 2012 proběhla revize a oprava 7 kusů stabilních hlásičů radiace DC-4, z toho 1 kus byl nově instalován na rekonstruovaném objektu stanice Chomutov a 1 kus přemístěn v rámci stanice Česká Kamenice. K periodické revizi dozimetrické techniky a přístrojů byl dne 13. 06. 2012 odvezen do skladu GŘ HZS ČR Zbiroh materiál CO v hodnotě 329 190,93 Kč.

#### **b) příprava jednotek SDH obcí v oblasti ochrany obyvatelstva**

V souladu s § 36 odst. 2 vyhlášky č. 247/2001 Sb., o organizaci a činnosti jednotek požární ochrany, ve znění vyhlášky č. 226/2005 Sb., v roce 2012 byly proškoleny v souvislosti s činností humanitárního centra v České Kamenici vybrané JSDH obcí.

### **4.5 Havarijní a krizové plánování**

#### **a) stav zpracování (aktualizace) havarijního a krizového plánu kraje, vnějších havarijních plánů**

- HP Ústeckého kraje: schválený 01. 10. 2004, poslední aktualizace k 31. 12. 2012
- KP Ústeckého kraje: schválený 17. 09. 2012, poslední aktualizace k 31. 12. 2012

Na základě novelizace zákona o krizovém řízení a novelizace nařízení vlády č. 462/2000 Sb., k provedení § 27 odst. 8 a § 28 odst. 5 zákona č. 240/2000 Sb., o krizovém řízení a o změně některých zákonů (krizový zákon), ve znění pozdějších předpisů, byl zpracován nový Krizový plán Ústeckého kraje.

Zpracování nového Krizového plánu se řídilo pravidly stanovenými v dokumentech „Způsob zpracování krizového plánu Ústeckého kraje“ a „Harmonogram zpracování krizového plánu Ústeckého kraje“. Krizový plán Ústeckého kraje byl projednán a schválen v Bezpečnostní radě Ústeckého kraje dne 17. 09. 2012. Jeden výtisk byl předán na Krajský úřad Ústeckého kraje – odbor kancelář hejtmána – krizové řízení jak v listinné, tak i v elektronické podobě. Další výtisk je uložen na KOPIS HZS Ústeckého kraje.



Byl zpracován Plán krizové připravenosti HZS Ústeckého kraje pro KOPIS a schválen ředitelem HZS Ústeckého kraje dne 05. 12. 2012. V prosinci 2012 zaslala státní organizace Správy železniční dopravní cesty nově zpracovaný plán krizové připravenosti platný od 30. 11. 2012. Povodí Ohře, s. p. závod Chomutov a Terezín zaslal aktualizaci plánu krizové připravenosti k měsíci dubnu 2012.

Na aktualizaci Havarijního plánu Ústeckého kraje spolupracovali odborní pracovníci (ZZS, KHS, KVS, Krajský úřad Ústeckého kraje odbor kanceláře hejtmána atd.) Krajský úřad Ústeckého kraje zaslal v elektronické verzi kompletně aktualizovaný Pandemický plán Ústeckého kraje projednaný a schválený v Bezpečnostní radě Ústeckého kraje dne 30. 03. 2012.

U vnějších havarijních plánů („dále jen VHP“) je situace neměnná. Pět vypracovaných VHP odpovídá počtu stanovených zón, pro které se vypracovávají.

| Vnější havarijní plán              | ORP                | Datum schválení |
|------------------------------------|--------------------|-----------------|
| VHP Lovochemie                     | Lovosice           | 31. 05. 2005    |
| VHP Čepro                          | Roudnice nad Labem | 31. 05. 2005    |
| VHP Spolchemie                     | Ústí nad Labem     | 19. 04. 2005    |
| VHP Lybar, Enaspol                 | Teplice            | 21. 04. 2005    |
| VHP v okolí areálu Chempark Záluží | Litvínov, Most     | 21. 12. 2012    |

Na území Ústeckého kraje se podle zákona č. 59/2006 Sb., o prevenci závažných havárií způsobených vybranými nebezpečnými chemickými látkami nebo chemickými přípravky a o změně zákona č. 258/2000 Sb., o ochraně veřejného zdraví a o změně některých souvisejících zákonů, ve znění pozdějších předpisů, a zákona č. 320/2002 Sb., o změně a zrušení některých zákonů v souvislosti s ukončením činnosti okresních úřadů, ve znění pozdějších předpisů, v současné době nachází 15 subjektů zařazených do skupiny „A“ (nově zařazena Teplárna Trmice a. s.) a 14 subjektů zařazených do skupiny „B“.

#### b) spolupráce s krajským úřadem, ORP, obcemi a ostatními správními úřady

Spolupráci s krajským úřadem v oblasti krizového a havarijního plánování lze hodnotit kladně, což se projevuje nejen na jednáních, ale i v jednotném postupu při koordinaci orgánů krizového řízení v rámci kraje. Velmi dobrá je také spolupráce s ostatními odbory Krajského úřadu, především s odborem životního prostředí a zemědělství v oblasti prevence závažných havárií a povodňové ochrany. Pracovníci obou subjektů se vzájemně účastní porad a jednání, která jsou pořádána např. pro tajemníky bezpečnostních rad ORP (společná porada s bezpečnostními tajemníky ORP a kraje 1x ročně - 26. - 27. 09. 2012). Minimálně 1x měsíčně se konají schůzky k řešení společných a aktuálních témat (v roce 2012 zpracování krizového plánu kraje a ORP podle novely zákona o krizovém řízení, způsob a termíny provádění kontrol u obcí apod.).

Vzhledem ke zpracování jednotlivých částí nového Krizového plánu se konaly schůzky se zástupci ORP, kteří se podíleli na jeho zpracování dle schváleného způsobu a harmonogramu zpracování krizového plánu Ústeckého kraje.

V rámci výkonu kontrolní činnosti HZS Ústeckého kraje dle § 33 zákona o krizovém řízení a v souladu s ustanovením § 2 písm. d) zákona č. 552/1991 Sb., o státní kontrole, ve znění pozdějších předpisů, byly provedeny v roce 2012 kontroly u ORP Rumburk, Žatec a Roudnice nad Labem. Předmětem kontroly bylo dodržování zákona o krizovém řízení a předpisů vydaných k jeho provedení.

### c) sběr informací (informační systém plánování civilních zdrojů ARGIS)

Pro přípravu řešení krizových situací získává HZS Ústeckého kraje od potenciálních dodavatelů potřebné údaje pro zpracování Plánu nezbytných dodávek. Tato data se získávají na základě zákona o krizovém řízení a vkládají se do informačního systému PCZ ARGIS, který provozuje Správa státních hmotných rezerv.

V roce 2012 pokračovala aktualizace požadovaných potřeb pro nouzové zabezpečení obyvatelstva prostřednictvím informačního systému PCZ ARGIS na úrovni obcí s rozšířenou působností. Výsledkem je pokrytí reálných požadavků dle vyjádření Krajského úřadu Ústeckého kraje i jednotlivých ORP.

V důsledku optimalizace dochází k neustálému snižování počtu dodavatelů. Nové ekonomické subjekty jsou pak kontaktovány průběžně dle potřeb a požadavků ze strany Krajského úřadu Ústeckého kraje a jednotlivých ORP.

#### **Stav zpracování IS ARGIS ke dni 31. 12. 2012 je následující:**

| Stav v IS PCZ ARGIS | Počet ekonomických subjektů |
|---------------------|-----------------------------|
| osloveno            | 19                          |
| v návrhu            | 11                          |
| v přípravě          | 95                          |
| ukončeno            | 1854                        |
| <b>Celkem</b>       | <b>1979 *</b>               |

\* (k 31. 12. 2011 bylo evidováno 2 220 subjektů)

### d) vzdělávání

Vzdělávání v oblasti krizového řízení se provádí průběžně, a to u škol, kde se provádějí školení učitelů, popřípadě žáků. Další školení probíhá prostřednictvím vzájemných porad, například v rámci dvoudenní porady s bezpečnostními tajemníky a zástupci složek IZS, které proběhlo ve dnech 26. -27. 09. 2012 ve školícím středisku SSHR.

## 4.6 Civilní nouzová připravenost

### a) strategie udržitelného rozvoje

Poslední aktualizovaná verze strategie udržitelného rozvoje byla schválená zastupitelstvem Ústeckého kraje dne 23. 06. 2010. Připomínky HZS Ústeckého kraje byly již akceptovány koncem roku 2009. Konkrétně se jednalo o návrh zavedení inteligentního dopravního systému zvyšujícího bezpečnost a ochranu obyvatelstva, zdokonalení systému varování a informování obyvatelstva, vyrozumění orgánů krizového řízení a složek IZS, zlepšení finanční, organizační a materiální podpory složek IZS a zvýšení připravenosti obyvatel, veřejné správy a složek IZS k řešení dopadů globálních a jiných bezpečnostních hrozeb a rizik.

### b) kritická infrastruktura

Dne 08. 12. 2008 vyšla Směrnice Rady 2008/114/ES o určování a označování evropských kritických infrastruktur a o posouzení potřeby zvýšit jejich ochranu. Tato směrnice musela být implementována i do legislativy ČR. Z tohoto důvodu se novelizoval i zákon o krizovém řízení a následně i Nařízení vlády č. 462/2000 Sb. Novým legislativním předpisem je Nařízení vlády č. 432/2010 Sb., o kritériích pro určení prvků kritické infrastruktury. Ve smyslu tohoto nařízení je subjektem kritické infrastruktury nově pouze vlastník nebo provozovatel prvku kritické infrastruktury. Nově subjekty kritické infrastruktury neurčují orgány krizového řízení kraje, ale ministerstva a jiné ústřední správní úřady. Ministerstvo vnitra vydalo v roce 2012 seznam nových platných prvků a subjektů kritické infrastruktury. Další subjekty byly určeny Ministerstvem průmyslu a obchodu.

## 5. Úsek integrovaného záchranného systému a operačního řízení

### 5.1 Integrovaný záchranný systém

Na základě organizačních změn u HZS Ústeckého kraje ke dni 01. 12. 2012 bylo sloučeno oddělení IZS a řízení jednotek PO a oddělení služeb do jednoho oddělení – oddělení IZS a služeb.

V termínu 01. - 02. 10. 2012 proběhla u HZS Ústeckého kraje komplexní kontrola dle „Ročního plánu hlavních kontrolních úkolů MV - GŘ HZS ČR na rok 2012“ provedená GŘ HZS ČR a zaměřená na přípravu koordinace, provádění záchranných a likvidačních prací v kraji, na vedení dokumentace IZS a strukturu řízení IZS. Kontrolou nebyly zjištěny žádné nedostatky.

#### a) spolupráce složek IZS (dohody, školení, apod.)

V rámci zvyšování odborné připravenosti a informovanosti složek IZS a prohlubování vzájemné spolupráce, byla u HZS Ústeckého kraje prováděna instrukčně metodická zaměstnání (dále jen „IMZ“) složek IZS Ústeckého kraje za účasti zástupců Policie ČR – Krajského ředitelství policie Ústeckého kraje a Zdravotnické záchranné služby Ústeckého kraje (dále jen „ZZS Ústeckého kraje“). Hlavními tématy těchto zaměstnání byly typové činnosti složek IZS a jejich koordinace při společném zásahu a příprava a vyhodnocení prověřovacích a taktických cvičení složek IZS. Dále byl opětovně proveden výcvik součinnosti pro zásahy na vodě s oddělením Poříčí oddíl Policie ČR a záchrany osob z vody za pomoci vrtulníku ve spolupráci se ZZS Ústeckého kraje a záchrany osob ze zamrzlých vodních hladin s Vodní záchrannou službou Českého červeného kříže.

Celkem bylo provedeno 32 IMZ s 337 účastníky a 11 odborných seminářů se 74 účastníky.

V oblasti dohod uzavřených na úseku IZS se pokračovalo v revizi, aktualizaci stávajících dohod a v uzavírání nových dohod. Dohody se týkají plánované pomoci na vyžádání, poskytnutí osobní nebo věcné pomoci, součinnosti složek IZS a spolupráce s dalšími subjekty, které nejsou ostatními složkami IZS. Celkový počet dohod uzavřených v rámci IZS Ústeckého kraje je 43 a ve sledovaném období jsou 4 nově uzavřené.

#### b) příprava na řešení mimořádných událostí

Příprava na řešení mimořádných událostí probíhala v rámci společných IMZ složek IZS a zejména prostřednictvím příprav a realizací taktických a prověřovacích cvičení základních a ostatních složek IZS. Většiny provedených cvičení se zúčastnilo více složek IZS (viz. tabulka):

#### **Seznam prověřovacích a taktických cvičení složek IZS Ústeckého kraje rok 2012:**

| Název cvičení   | místo cvičení                         | termín uskutečnění |
|---|---------------------------------------|--------------------|
| Taktické cvičení – požár osobního automobilu na LPG na čerpací stanici.                               | ČS RoBIN OIL, Most                    | 10. 04. 2012       |
| Taktické cvičení – dopravní nehoda autobusu u obce Březno.  | Silnice II. třídy č 568 u obce Březno | 25. 04. 2012       |
| Taktické cvičení – požár ubytovny věznice Nové Sedlo.   | Věznice Nové Sedlo                    | 25. 04. 2012       |
| Taktické cvičení – únik chlóru z tlakové lahve v technickém zařízení Plaveckého bazénu ve Varnsdorfu. | ul. Barvířská, Varnsdorf              | 16. 05. 2012       |

| Název cvičení   | místo cvičení                                 | termín uskutečnění |
|---|---|--------------------|
| Taktické cvičení – požár osobního automobilu s alternativním pohonem LPG v podzemních garážích obchodního centra.                                 | Obchodní centrum<br>Centrál Most              | 27. 05. 2012       |
| Taktické cvičení – vzpoura vězňů ve Vazební věznici Teplice a následným požárem ve 4. nadzemním podlaží a podkroví s evakuací vězňů.              | Vazební věznice<br>Teplice                    | 15. 06. 2012       |
| Taktické cvičení – dálková doprava vody hadicemi s převýšením.  | ul. Hřbitovní, Velký<br>Šenov                 | 14. 09. 2012       |
| Taktické cvičení – únik nebezpečné látky v prostoru nádraží.  | vlakové nádraží<br>Podbořany                  | 27. 09. 2012       |
| Taktické cvičení – únik ropných produktů na vodní hladinu – stavba normých stěn na řece Labi  | Labe, katastr obce<br>Hřensko                 | 13. 10. 2012       |
| Taktické cvičení – záchrana osob ze stožáru vysokého napětí.  | Stožár VVN č. 17<br>v katastru obce<br>Mošnov | 15. 10. 2012       |
| Prověřovací cvičení – požár v mostní konstrukci silnice E55 s následnou dopravní nehodou a požárem osobního automobilu spojené se záchranou osob. | Most silnice E55<br>Teplice                   | 24. 10. 2012       |
| Prověřovací cvičení – požár administrativní budovy Krajského Úřadu s následnou evakuací osob.   | Budova KÚ                                     | 26. 10. 2012       |
| Taktické cvičení – únik chlóru v budově technologie pro úpravu vody veřejného koupaliště Podbořany.   | Koupaliště Podbořany                          | 31. 10. 2012       |

Dále probíhal výcvik příslušníků HZS s kvalifikací „Letecký záchranář“ na základě Dohody o spolupráci při zabezpečení speciálních leteckých činností ve výšce a nad volnou hloubkou leteckou technikou DSA, a. s., uzavřené v roce 2011 mezi Krajským úřadem Ústeckého kraje, HZS Ústeckého kraje a nestátním provozovatelem vrtulníků DSA, a.s.

### c) finanční zabezpečení IZS

Jednotky SDH obcí Ústeckého kraje obdržely v rámci státní neinvestiční dotace prostřednictvím Krajského úřadu Ústeckého kraje finanční částku ve výši 5.597.000,- Kč, což je méně než v roce 2011. Rozhodnutím MV-generálního ředitelství HZS ČR ze dne 26. 10. 2012, č. j. MV-1644-25/PO-IZS-2012, došlo ještě k následnému snížení na konečnou částku 5.306.000,- Kč (v roce 2010 byla výše státní neinvestiční dotace 7.756.000,- Kč). Uvedené finanční prostředky jsou určeny k zajištění akceschopnosti jednotek sboru dobrovolných hasičů obcí, jejich odborné přípravy a k zajištění věcných prostředků požární ochrany (dále jen „věcných prostředků PO“).

## 5.2 Operační a informační střediska kraje

### a) činnost KOPIS, spojení v PO a IZS

Krajské operační a informační středisko HZS Ústeckého kraje, jehož součástí je telefonní centrum tísňových volání 112 a 150 (dále jen „KOPIS“), je centrem řízení a koordinace sil a prostředků IZS na území Ústeckého kraje pro potřeby jejich nasazení na hasební zásah, záchranné práce při živelních pohromách a jiných mimořádných událostech. Zajišťuje především příjem hovorů z linek tísňového volání, výjezd jednotek PO k mimořádným událostem, koordinaci zásahů s ostatními složkami IZS, následnou informační podporu a varování a vyrozumění obyvatelstva.

KOPIS plní i úkoly v oblasti analýz a statistiky mimořádných událostí. Pro tuto oblast činnosti využívá modul celostátně provozovaného informačního systému „Statistické sledování událostí“, který eviduje veškerou činnost jednotek PO a údaje získané při zjišťování příčin požárů. Tyto údaje jsou následně využívány zejména pro tvorbu analýz a k podpoře rozhodovacích procesů v operačním řízení. Z těchto údajů vyplývá, že za rok 2012 bylo KOPIS v rámci celého Ústeckého kraje řešeno 7835 událostí, z toho 2353 požárů a 5 482 technických a ostatních zásahů. Z výše uvedeného počtu událostí bylo 97 řešeno jako mimořádné události ve smyslu ustanovení pokynu č. 48 generálního ředitele Hasičského záchranného sboru ČR a náměstka ministra vnitra ze dne 29. 12. 2005, kterým se stanoví postup pro hlášení závažných mimořádných událostí a krizových situací. 53 událostí bylo řešeno ve II. stupni poplachu. Ve III. stupni pak byla řešena jedna událost, a to požár lesního porostu a hrabanky na ÚO Děčín v lokalitě Hřensko - Mezná ve dnech 23. - 25. 05. 2012.

KOPIS mimo jiné také zajišťuje úkoly v oblasti vyrozumění příslušných orgánů a varování obyvatelstva. KOPIS je vybaveno technologií, která umožňuje spuštění varovacího systému v rámci celého Ústeckého kraje. Funkčnost a provozuschopnost tohoto systému je prověřována každou první středu v měsíci aktivací koncových prvků (sirén) v souladu s Vyhláškou Ministerstva vnitra č. 380/2002 Sb. Dále je prostřednictvím KOPIS zajišťována distribuce upozornění, výstrah a informačních zpráv Českého hydrometeorologického ústavu na krajský úřad, ORP, starosty obcí, PČR a ZZS.

Nadále, v rámci možností, které se odvíjejí od přidělených finančních prostředků, pokračuje modernizace používaných technologií KOPIS.

V roce 2012 proběhl další upgrade automatického vyrozumívacího systému AMDS -systému, který je od roku 2008 využíván pro povolávání členů jednotek SDHO celého kraje k mimořádným událostem a k informování nebo svolávání krizových štábů a dalších orgánů krizového řízení. V současné době umožňuje systém AMDS vyrozumět 30 osob najednou a je doplněn funkcí Text To Speech (převodníkem textových zpráv do mluveného slova), která je využívána pro převod datové věty – informací o mimořádné události zaslaných příjemci zprávy v hlasové podobě.

Od roku 2011 je na KOPIS HZS Ústeckého kraje v ostrém provozu aplikace Call Centrum (distribuce hovorů) – integrace do výjezdového systému RCS s využitím databáze tohoto systému. Aplikace Call Centrum umožňuje distribuci příchozích hovorů z jednotlivých sektorů hasebních obvodů Ústeckého kraje na konkrétní pracoviště řešící příslušný sektor, zkvalitnila práci operačních důstojníků a techniků při řízení zásahů jednotek PO. V roce 2012 byl proveden upgrade tohoto systému a doplněny další kontakty do databáze.

KOPIS rovněž zajišťuje v rámci projektu Jednotného systému dopravních informací (JSDI) a na základě §124 odst. 3 zákona č. 361/2000 Sb., o provozu na pozemních komunikacích a o změnách některých zákonů (zákon o silničním provozu), ve znění pozdějších předpisů, zasílání informací o událostech na silnicích a o událostech, které mohou ovlivnit provoz na silnicích na Národní dopravní informační centrum (NDIC).

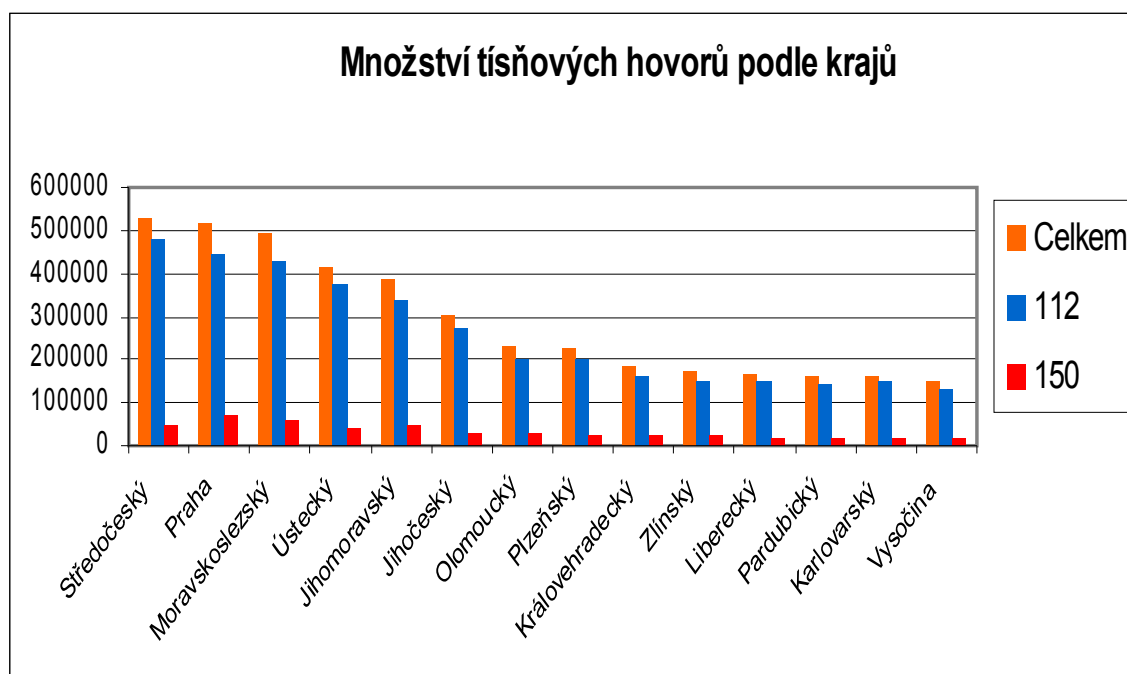
Zasílání informací je realizováno on-line, prostřednictvím nastavbového modulu aplikace ISV – Spojář.

Z důvodu kompletního dokončení odborné způsobilosti všech nových příslušníků byly i v roce 2012 zajištěny v personální oblasti další potřebné kurzy pro získání odborné způsobilosti nových operačních důstojníků.

V prosinci 2012 proběhl IMZ pro dispečery operačního střediska HZSP UNIPETROL na KOPIS HZS Ústeckého kraje. IMZ proběhl ve dvou termínech. V průběhu roku byly provedeny dle měsíčních rozpisů stáže velitelů stanic HZS Ústeckého kraje na KOPIS a Telefonním centru tísňového volání 112.

## b) centrum tísňového volání 112

Provoz telefonního centra tísňového volání 112 (dále jen „TCTV 112“) na HZS Ústeckého kraje je nadále dlouhodobě ovlivňován vysokým počtem příchozích volání, v porovnání s ostatními kraji dosahuje nadprůměrných hodnot ve srovnání s rozlohou, počtem obyvatel a personálním obsazením KOPIS krajů (viz. graf):

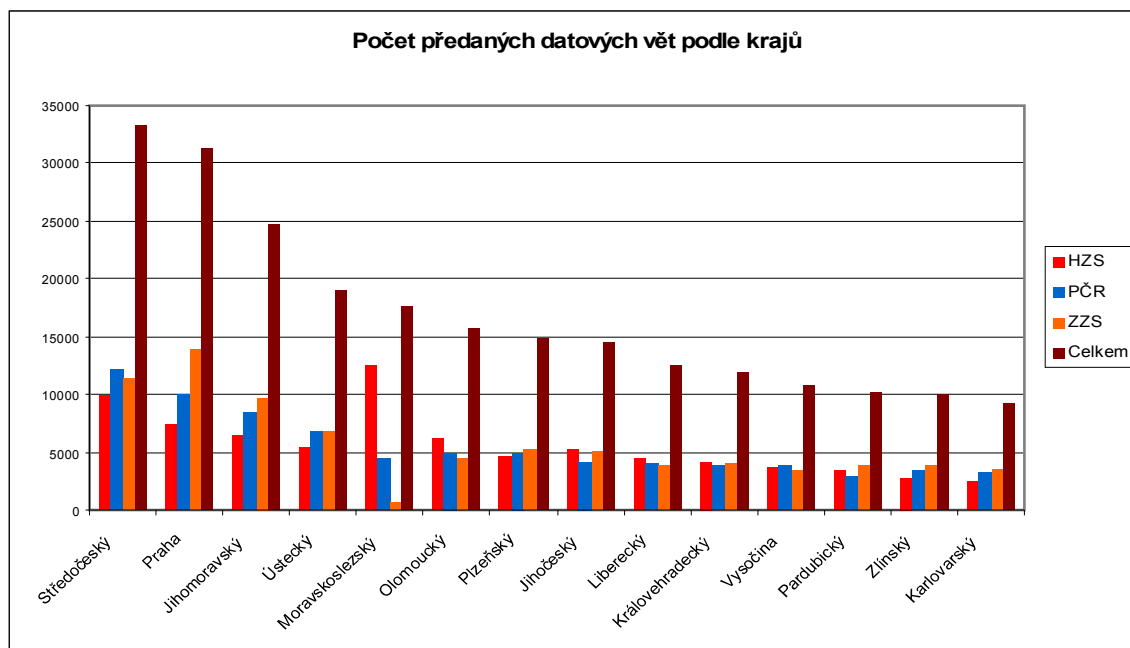


Dle dlouhodobých statistik a v porovnání s dosud stanovenými početními stavy znamená tato situace značnou zátěž personálu celého KOPIS. V uplynulém roce byl celkový počet příchozích volání 415 045. Přehled počtu volání v jednotlivých měsících a podíl linek 150 a 112 je uveden v tabulce s grafem, viz příloha č. 1 zprávy. Z uvedených dat vyplývá, že průměrný počet příchozích volání na jeden den v roce 2012 byl 1 134 – viz. Tabulka statistiky volání na TCTV 112, což vyjádřeno v přepočtu na jednu hodinu znamená 47 příchozích hovorů.

### Statistika volání na TCTV 112 HZS Ústeckého kraje za rok 2012:

|                            |        |                |
|----------------------------|--------|----------------|
| <b>Počet hovorů celkem</b> |        | <b>415 045</b> |
| <b>Průměr hovorů za</b>    | měsíc  | 34 587         |
|                            | týden  | 7 982          |
|                            | den    | 1 134          |
|                            | hodinu | 47             |
|                            | minutu | přibližně 1    |

Rovněž v počtu předaných datových vět TCTV 112 HZS Ústeckého kraje v porovnání s ostatními kraji dosahuje nadprůměrných hodnot, jak dokazuje graf Počet předaných datových vět podle krajů:



V průběhu loňského roku byly dodavatelskými firmami postupně prováděny změny konfigurace, doplňována nová data a odstraňovány zjištěné nedostatky, které se během provozu v systému objevily.

V personální oblasti byly zajištěny kurzy pro získání odborné způsobilosti pro obsluhu TCTV 112 nově přijatých operačních techniků.

### c) pult centrální ochrany

Připojení ústředěn elektrické požární signalizace na KOPIS zajišťují v Ústeckém kraji i nadále dva subjekty, firmy AEC Novák s.r.o. a Eurosyst s.r.o., které zajišťují veškeré technické náležitosti spojené s možností připojení jednotlivých objektů na pulty centrální ochrany (dále jen „PCO“) a servisní práce včetně proškolení obsluhy. Poplachové stavy jsou přenášeny do systému "Výjezd" na KOPIS, kde probíhá jejich vyhodnocení a následné vysílání sil a prostředků k událostem. V současné době je na PCO v rámci Ústeckého kraje připojeno 127 objektů (Ústí nad Labem 26, Teplice 24, Louny 23, Most 10, Děčín 12, Chomutov 10, Litoměřice 22).

### 5.3 Jednotky požární ochrany

V termínu 11. - 12. října 2012 proběhla u HZS Ústeckého kraje komplexní kontrola dle „Ročního plánu hlavních kontrolních úkolů MV - GŘ HZS ČR na rok 2012“ provedená GŘ HZS ČR a zaměřená na přípravu koordinace, provádění záchranných a likvidačních prací v kraji, na vedení dokumentace o akceschopnosti jednotek PO a na spolupráci jednotek PO. Kontrolou nebyly zjištěny žádné nedostatky.

V rámci vnitřního auditu jako součásti Plánu hlavních kontrolních úkolů HZS Ústeckého kraje byly provedeny tematické kontroly na ÚO Teplice (11. 05. 2012) a ÚO Most (23. 04. 2012) zaměřené na prověření připravenosti jednotek PO (formou prověřovacího cvičení) a vedení předepsané dokumentace o odborné přípravě a akceschopnosti jednotek PO dle platných právních předpisů IZS (tj. strážní kniha, dokumentace o pravidelné odborné přípravě, dílčí zprávy o zásahu a zprávy o zásahu). Dílčí nedostatky byly ve stanovených termínech odstraněny.

V souladu s vyhláškou č. 247/2001 Sb., o organizaci a činnosti jednotek požární ochrany, ve znění vyhlášky č. 226/2005 Sb., byla v roce 2012 průběžně prováděna aktualizace plánu plošného pokrytí území Ústeckého kraje jednotkami PO zakotveného v Nařízení Ústeckého kraje č. 7/2011, kterým se stanoví podmínky k zabezpečení plošného pokrytí území Ústeckého kraje jednotkami požární ochrany, a v Nařízení Ústeckého kraje č. 8/2011, kterým se vydává Požární poplachový plán Ústeckého kraje.

V roce 2012 bylo na základě revize zdrojů vody k hašení požárů v Ústeckém kraji Krajským úřadem Ústeckého kraje vydáno Nařízení č. 8 Ústeckého kraje ze dne 29. února 2012, kterým se stanoví podmínky k zabezpečení zdrojů vody k hašení požárů na území Ústeckého kraje.

#### a) jednotky HZS Ústeckého kraje

Jednotky HZS Ústeckého kraje jsou na území kraje dislokovány na 21 stanicích (4 v okrese Děčín, 2 v okrese Chomutov, 5 v okrese Litoměřice, 2 v okrese Most, 3 v okrese Teplice, 2 v okrese Ústí nad Labem a 3 v okrese Louny), z tohoto počtu je 7 stanic typu C a 14 stanic typu P.

Plánovaný základní početní stav 565 příslušníků sloužících ve třech směnách dle určení MV - generálního ředitelství HZS ČR je naplněn. Všechny jednotky HZS Ústeckého kraje splňují podmínky akceschopnosti jednotek požární ochrany v souladu s ustanovením § 18 vyhlášky č. 247/200 Sb., o organizaci a činnosti jednotek požární ochrany, ve znění vyhlášky č. 226/2005 Sb. (k ustanovení § 70 odst. 6 písm. b) zákona o požární ochraně).

V současné době je stále ve fázi přípravy výstavba stanice v Lovosicích (jednotka je prozatím dislokována na stanici Litoměřice).

#### b) Jednotky Sboru dobrovolných hasičů obcí v kraji

Na území Ústeckého kraje působilo k 31. 12. 2012 15 jednotek kategorie JPO II (s územní působností), 99 jednotek kategorie JPO III (s územní působností) a 119 jednotek kategorie JPO V (s místní působností).

##### **Sbory dobrovolných hasičů obcí dle kategorie JPO:**

|                | JPO II    | JPO III   | JPO V      | CELKEM     |
|----------------|-----------|-----------|------------|------------|
| Děčín          | 3         | 19        | 14         | 36         |
| Chomutov       | 5         | 10        | 9          | 24         |
| Litoměřice     | 0         | 18        | 39         | 57         |
| Most           | 0         | 8         | 10         | 18         |
| Teplice        | 1         | 16        | 11         | 28         |
| Ústí nad Labem | 1         | 12        | 5          | 18         |
| Louny          | 5         | 16        | 31         | 52         |
| <b>Celkem</b>  | <b>15</b> | <b>99</b> | <b>119</b> | <b>233</b> |

Problémem v akceschopnosti JSDH obcí zůstává i nadále převládající špatný stav mobilní techniky. Ke zlepšení této situace nepřispívá v posledním roce ani snížení státní neinvestiční dotace (viz bod 5.1.1.2.). O to důležitější roli hrají dotace a dary, které obcím poskytuje Krajský úřad Ústeckého kraje. Vzhledem k potřebnému objemu finančních prostředků se však jedná o částku nedostačující, byť s významným motivačním aspektem. I přes tyto skutečnosti lze konstatovat, že pomoc jednotek SDH obcí při zdolávání požárů a řešení ostatních mimořádných událostí je pro jednotky HZS kraje stále nepostradatelná, a to zejména v případě rozsáhlých mimořádných událostí.

#### c) podnikové a ostatní jednotky PO

Na území Ústeckého kraje působí 15 jednotek hasičských záchranných sborů podniku a 8 jednotek sboru dobrovolných hasičů podniku. Dobrovolné jednotky nejsou mimo



území svého zřizovatele až na výjimky v rámci poplachového plánu využívány, HZS podniků jsou do požárního poplachového plánu zahrnuty. Výjimku tvoří jednotky v chemickém průmyslu (Lovochemie Lovosice, Spolchemie Ústí nad Labem, ČEPRO, Unipetrol Litvínov), kde je jejich využití, vzhledem k plnění povinností u jejich zřizovatelů většinou omezené na poskytnutí speciální požární techniky a prostředků (např. kombinované hasící automobily).

#### **Hasičské záchranné sbory podniku:**

|                | JPO IV    | JPO VI   | CELKEM    |
|----------------|-----------|----------|-----------|
| Děčín          | 0         | 1        | 1         |
| Chomutov       | 4         | 0        | 4         |
| Litoměřice     | 2         | 2        | 4         |
| Most           | 3         | 0        | 3         |
| Teplice        | 1         | 4        | 5         |
| Ústí nad Labem | 4         | 0        | 4         |
| Louny          | 1         | 1        | 2         |
| <b>Celkem</b>  | <b>15</b> | <b>8</b> | <b>23</b> |

#### **d) technická, odborná, metodická a organizační pomoc jednotkám PO**

Jednotky HZS kraje a příslušníci úseku IZS a operačního řízení (dále jen „OPŘ“) úzce spolupracují s ostatními jednotkami PO. Jsou pořádána IMZ, školení velitelů a strojníků JSDHO a jsou pořádány velitelské dny na stanicích HZS kraje. Ostatním jednotkám PO jsou poskytovány materiály pro odbornou přípravu, metodiky pro sjednocení výkladů právních předpisů a interních předpisů v oblasti PO.

#### **e) odborná příprava (podle § 72 zákona o požární ochraně, včetně SDH)**

Odborná příprava příslušníků HZS Ústeckého kraje a členů JSDH obcí byla v roce 2012 prováděna v souladu s Pokynem ředitele HZS Ústeckého kraje č. 13/2012, kterým bylo stanoveno základní zaměření pravidelné odborné přípravy jednotek požární ochrany a příslušníků HZS Ústeckého kraje.

**Odborné přípravy organizované HZS Ústeckého kraje pro velitele jednotek, družstev a strojníky jednotek SDH obcí se zúčastnilo celkem 910 členů.** Jednalo se o základní i cyklickou přípravu. Zastoupení proškolených členů jednotek SDH obcí v jednotlivých okresech znázorňují následující tabulky:

#### **Absolvování odborné přípravy v roce 2012 – JPO II:**

| Územní odbor  | Velitel jednotky          |                           | Velitel družstva          |                           | Strojník                  |                           |
|---------------|---------------------------|---------------------------|---------------------------|---------------------------|---------------------------|---------------------------|
|               | Základní odborná příprava | Cyklická odborná příprava | Základní odborná příprava | Cyklická odborná příprava | Základní odborná příprava | Cyklická odborná příprava |
| Děčín         | 0                         | 1                         | 2                         | 4                         | 0                         | 17                        |
| Chomutov      | 0                         | 3                         | 0                         | 12                        | 0                         | 16                        |
| Litoměřice    | 0                         | 0                         | 0                         | 0                         | 0                         | 0                         |
| Most          | 0                         | 0                         | 0                         | 0                         | 0                         | 0                         |
| Teplice       | 0                         | 0                         | 0                         | 0                         | 0                         | 0                         |
| Ústí n. L.    | 0                         | 1                         | 1                         | 2                         | 1                         | 1                         |
| Žatec         | 0                         | 4                         | 0                         | 14                        | 0                         | 27                        |
| <b>Celkem</b> | <b>0</b>                  | <b>9</b>                  | <b>3</b>                  | <b>32</b>                 | <b>1</b>                  | <b>61</b>                 |

**Absolvování odborné přípravy v roce 2012 – JPO III:**

| Územní odbor  | Velitel jednotky          |                           | Velitel družstva          |                           | Strojník                  |                           |
|---------------|---------------------------|---------------------------|---------------------------|---------------------------|---------------------------|---------------------------|
|               | Základní odborná příprava | Cyklická odborná příprava | Základní odborná příprava | Cyklická odborná příprava | Základní odborná příprava | Cyklická odborná příprava |
| Děčín         | 0                         | 13                        | 12                        | 23                        | 0                         | 36                        |
| Chomutov      | 1                         | 5                         | 10                        | 16                        | 5                         | 32                        |
| Litoměřice    | 0                         | 0                         | 2                         | 32                        | 10                        | 43                        |
| Most          | 0                         | 7                         | 2                         | 10                        | 1                         | 18                        |
| Teplice       | 0                         | 10                        | 0                         | 27                        | 11                        | 44                        |
| Ústí n. L.    | 0                         | 11                        | 16                        | 19                        | 14                        | 26                        |
| Žatec         | 0                         | 14                        | 4                         | 45                        | 4                         | 59                        |
| <b>Celkem</b> | <b>1</b>                  | <b>60</b>                 | <b>46</b>                 | <b>172</b>                | <b>45</b>                 | <b>258</b>                |

**Absolvování odborné přípravy v roce 2012 – JPO V a N:**

| Územní odbor  | Velitel jednotky          |  | Velitel družstva          |  | Strojník                  |  |
|---------------|---------------------------|--|---------------------------|--|---------------------------|--|
|               | Základní odborná příprava | Cyklická odborná příprava <sup>1</sup> | Základní odborná příprava | Cyklická odborná příprava <sup>2</sup> | Základní odborná příprava | Cyklická odborná příprava <sup>3</sup> |
| Děčín         | 0                         | 0                                      | 0                         | 0                                      | 0                         | 0                                      |
| Chomutov      | 0                         | 0                                      | 0                         | 0                                      | 0                         | 0                                      |
| Litoměřice    | 0                         | 0                                      | 4                         | 23                                     | 9                         | 28                                     |
| Most          | 5                         | 0                                      | 10                        | 0                                      | 21                        | 0                                      |
| Teplice       | 0                         | 5                                      | 0                         | 9                                      | 0                         | 32                                     |
| Ústí n. L.    | 3                         | 0                                      | 2                         | 0                                      | 4                         | 0                                      |
| Žatec         | 1                         | 11                                     | 6                         | 12                                     | 10                        | 27                                     |
| <b>Celkem</b> | <b>9</b>                  | <b>16</b>                              | <b>22</b>                 | <b>44</b>                              | <b>44</b>                 | <b>87</b>                              |

<sup>1</sup> Počet velitelů jednotek SDH obcí, kteří absolvovali po pěti letech od vydání osvědčení kurz V-24 zakončený ověřením odborné způsobilosti a prodloužením platnosti osvědčení o odborné způsobilosti

<sup>2</sup> Počet velitelů družstev, kteří absolvovali po pěti letech od vydání osvědčení kurz V-24 zakončený ověřením odborné způsobilosti a prodloužením platnosti osvědčení o odborné způsobilosti.

<sup>3</sup> Počet strojníků, kteří absolvovali po pěti letech od vydání osvědčení kurz S-16 zakončený ověřením odborné způsobilosti a prodloužením platnosti osvědčení o odborné způsobilosti.

V rámci odborné přípravy velitelů jednotek HZS podniků Ústeckého kraje se v závěru roku 2012 uskutečnilo IMZ pro všechny velitele HZS podniku Ústeckého kraje a jejich zástupce. Tohoto IMZ se zúčastnilo celkem 9 velitelů a jejich zástupců (viz tabulka):

| Územní odbor  | počet osob |
|---------------|------------|
| Děčín         | 0          |
| Most          | 3          |
| Litoměřice    | 1          |
| Chomutov      | 1          |
| Teplice       | 2          |
| Ústí n.L.     | 2          |
| Žatec         | 0          |
| <b>CELKEM</b> | <b>9</b>   |

## f) taktická a prověřovací cvičení jednotek

Jednotky HZS Ústeckého kraje a JSDH obcí se zúčastnily v průběhu roku několika taktických a prověřovacích cvičení s různým zaměřením činností. Součástí těchto cvičení bylo i jejich vyhodnocení a přijetí patřičných závěrů pro další činnosti a postupy jednotek PO. Jednalo se především o cvičení zaměřená na zásahy s větším počtem dotčených osob (záchrana a vyproštění osob u dopravních nehod, likvidace havárií nebezpečných látek a požáry všeobecně). Další taktická i prověřovací cvičení byla orientována na specifické typy zásahů, jako je záchrana osob či zvířat z vodní hladiny či skalního masivu za použití nejrůznějších technických prostředků.

Celkem v roce 2012 proběhlo u HZS Ústeckého kraje 38 prověřovacích cvičení s 328 účastníky a 44 taktických cvičení s 443 účastníky (včetně cvičení složek IZS).

## 5.4 Speciální služby

V termínu 08. – 09. října 2012 proběhla u HZS Ústeckého kraje komplexní kontrola dle „Ročního plánu hlavních kontrolních úkolů MV - GŘ HZS ČR na rok 2012“ provedená GŘ HZS ČR a zaměřená na výkon služeb. Zjištěné dílčí nedostatky byly odstraněny v termínech stanovených v opatřeních k výsledku kontroly.

V rámci vnitřního auditu jako součást Plánu hlavních kontrolních úkolů HZS Ústeckého kraje byly provedeny tematické kontroly na ÚO Žatec (11. 05. 2012) a ÚO Most (23. 04. 2012) zaměřené na výkon chemické služby (dále jen „CHS“). Dílčí nedostatky byly ve stanovených termínech odstraněny.

### a) chemická služba

Chemická služba (dále jen „CHS“) byla vyčleněna v roce 2006 z chemicko-technické služby. Úkolem chemické služby je zajišťovat provozuschopnost prostředků CHS, o kterých vede předepsanou dokumentaci. Prostředky CHS můžeme rozdělit do pěti základních skupin:

- izolační dýchací přístroje (dále jen „IDP“), plnicí a měřicí zařízení,
- ochranné protichemické oděvy – rovnotlaké a přetlakové,
- detekční technika a prostředky pro detekci a analýzu nebezpečných látek v prostředí,
- prostředky pro záchyt a nakládání s nebezpečnou látkou – sypké sorbenty, sorpční materiály, prostředky pro práci s nebezpečnou látkou, dekontaminační a neutralizační činidla,
- hasiva – pěnidla, detergenty (smáčedla), hasící přísady, prášková a plynná hasiva.

### Činnost v roce 2012

Jednotlivými územními odbory (dále jen „ÚO“) HZS Ústeckého kraje byly zpracovány dílčí analýzy pokrytí HZS Ústeckého kraje vybranými prostředky CHS k následnému jednotnému zavádění vybraných prostředků CHS.

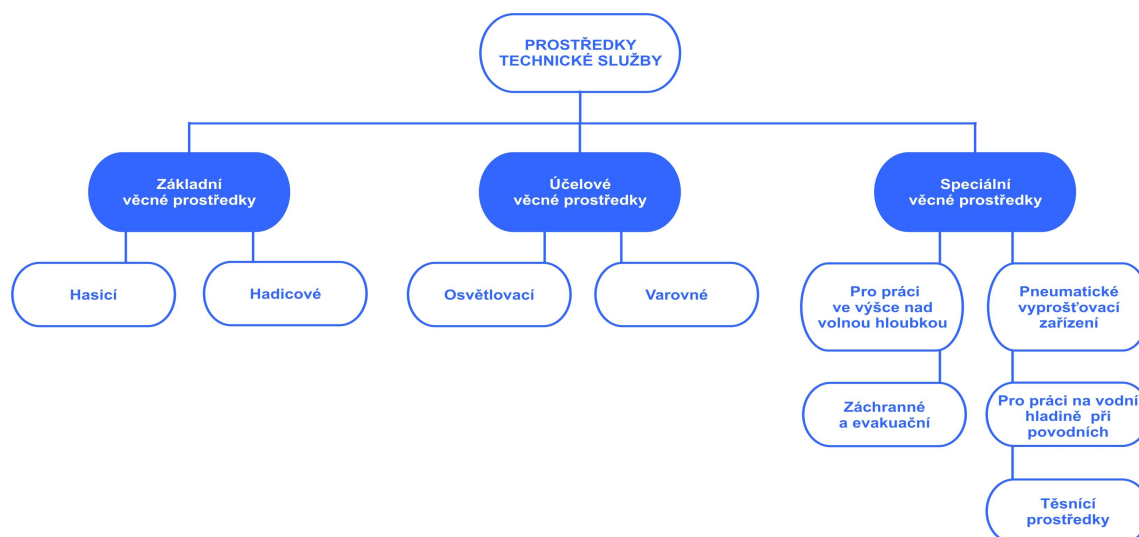
Nadále je provozována prozatímní služba osobní dozimetrie. Služba byla zavedena pro monitoring dávky ionizujícího záření při zásahu.

### **Z investic HZS Ústeckého kraje byly pořízeny (viz tabulka):**

| Prostředek TS                                      | Cena v Kč | Umístění           |
|--|-----------|--------------------|
| Protichem. přetlakové obleky Dräger FPS 7900 - 4ks | 300 000,- | ÚO Ústí n/L        |
| Kalibrační stanice detekční techniky - 1ks         | 270 000,- | ÚO Ústí n/L        |
| Detekční přístroje GasAlert - 2 sady               | 300 000,- | ÚO Teplice a Děčín |

## b) technická služba

Technická služba (dále jen „TS“) byla vyčleněna v roce 2006 z chemicko-technické a strojní služby. Úkolem technické služby je zajišťovat provozuschopnost prostředků technické služby, o kterých vede předepsanou dokumentaci.



### Základní úkoly technické služby HZS Ústeckého kraje

Mezi základní úkoly technické služby HZS Ústeckého kraje patří:

- stálé zabezpečení stoprocentní akceschopnosti a bezpečnosti všech prostředků technické služby ve výbavě HZS Ústeckého kraje, a to jejich odborným servisem, kvalifikovanou údržbou a pravidelnou kontrolou,
- odborná příprava a školení techniků technické služby, hlavního instruktora, instruktorů a hasičů se specializací pro práce ve výšce a nad volnou hloubkou k získání jejich odborné způsobilosti pro výkon technické služby,
- kontrolní činnost,
- organizační činnost,
- plánovaná obměna a modernizace fyzicky a morálně zastaralých věcných prostředků požární ochrany spadajících pod technickou službu.

Jednotlivými ÚO HZS Ústeckého kraje byly zpracovány dílčí analýzy pokrytí HZS Ústeckého kraje vybranými prostředky TS k následnému jednotnému zavádění vybraných prostředků TS.

### Pořízení nových věcných prostředků

Pořízení nových věcných prostředků vychází z vyhlášky č. 247/2001 Sb., o organizaci a činnosti jednotek požární ochrany ve znění pozdějších předpisů, která stanoví minimální vybavení jednotek požární ochrany, z aktuálního stavu prostředků technické služby a jiných potřeb HZS Ústeckého kraje. V roce 2012 byly pořízeny tyto nejdůležitější prostředky požární ochrany:

### Z investičních prostředků:

| Prostředek TS                     | Cena v Kč | Umístění      |
|-----------------------------------|-----------|---------------|
| Průmyslová pračka a sušička       | 400 000,- | ÚO Žatec      |
| Kompresor na plnění tl. lahví     | 500 000,- | ÚO Litoměřice |
| Sada zvedacích vysokotlakých vaků | 70 000,-  | ÚO Teplice    |
| Termokamera                       | 350 000,- | ÚO Žatec      |

### c) strojní služba

Hlavním úkolem strojní služby je zabezpečení provozuschopnosti požární techniky a věcných prostředků požární ochrany vybavených pohonnou částí včetně jejich základního příslušenství. Podílí se na zpracování technické specifikace pro nákup nebo rekonstrukci. Navrhuje koncepci a typové vybavení prostředky strojní služby v rámci HZS Ústeckého kraje.

#### **Modifikace vozidel**

V rámci reprodukce bylo v roce 2012 zahájeno výběrové řízení na dodávku CAS 20 S2T s tím že výběr vhodného dodavatele je stanoven na únor roku 2013 a dodávka vozidla by měla proběhnout v první polovině roku 2013. Vozidlo bude vybaveno požárním čerpadlem se jmenovitým výkonem 2.000 l.min<sup>-1</sup>, hmotnostní třídy S, kategorie podvozku 2 (smíšený provoz), v provedení technickém. Vozidlo bude dislokováno na Územním odboru Chomutov jako náhrada za havarované CAS 24 S2T.

Z investic HZS Ústeckého kraje byly pořízeny 2 ks vyšetřovacích automobilů Škoda Yeti, dislokovaná jsou na ÚO Děčín a Teplice. Ostatní investice týkající se nákupu prostředků požární ochrany byli směřovány k pořízení hydraulického vyprošťovacího nářadí, pomocného lanového navijáku na základní CAS, plovoucích čerpadel a na opravu výškové techniky.

Co se týká převodu nepotřebného majetku, byly na jednotky SDH obcí převedeny k dalšímu užívání celkem 3 ks požární techniky.

#### **Revize**

Během roku byly prováděny pravidelné revize a zkoušky všech vymezených prostředků strojní služby, které jsou stanoveny právními předpisy a pokyny výrobce. Vyžádané podmínky za účelem bezpečného provozu byly splněny u všech zkoušených prostředků.

#### **Dopravní nehody**

V uplynulém roce bylo zaznamenáno v celém HZS Ústeckého kraje 5 dopravních nehod s požární technikou, z toho 2 zaviněné a 3 nezaviněné. Veškerá dopravní neštěstí byla podrobně rozebrána a jejich příčiny s přijatými opatřeními zařazeny do plánu odborné přípravy na rok 2013.

#### **Odborná příprava**

Periodická odborná příprava byla během roku zaměřena na povinné opakující se školení jeřábníků, obsluhovatелů výškové techniky, vazačů, obsluhovatелů elektrických agregátů, svářečů elektrickým obloukem a plamenem, pravidelné školení řidičů ve školicím středisku Policie ČR a zdokonalovací kondiční jízdy se speciální požární technikou.

V oblasti speciální odborné přípravy se vybraní příslušníci zúčastnili teoretického a následně praktického zdokonalování ve vyprošťování osob z havarovaných vozidel v Mladé Boleslavi u výrobce silničních vozidel Škoda.

Úkoly, které jsou na strojní službu kladeny Řádem strojní služby, byly v uplynulém roce splněny a tím zabezpečeny požadavky v souladu se zákonem o požární ochraně.

### d) spojová služba

#### **Radiové prostředky**

V oblasti spojové techniky pokračovala i v letošním roce postupná modernizace koncových zařízení systému Pegas. HZS Ústeckého kraje nakoupil další zodolněné terminály G3 TPH 700 a nasadil do praxe náhlavní soupravy a externí klíčovací jednotky

(PTT). Vzhledem k tomu, že se i na celostátní úrovni našly zdroje na obnovu a modernizaci infrastruktury, počítá HZS Ústeckého kraje s využíváním sítě minimálně do roku 2025.

Jako kraj užívající hojně digitální radiostanice se HZS Ústeckého kraje snažil participovat na vytváření a dokončení metodiky pro digitální radiovou síť Pegas v podobě nového řádu, který bude určovat pravidla a dávat příklady typického využívání služeb sítě.

Na krajské úrovni proběhla jednání se zástupci a spojovými techniky ostatních základních složek IZS o koordinaci řízení spojení na místě zásahu. Výsledkem bylo sjednocení postupů navázání spojení s velitelem zásahu. V důsledku dohody zavádí například ZZS nově digitální radiostanice do ambulancí a helikoptéry LZS, kdy se podstatně zrychlí komunikace s ostatními zasahujícími složkami.

V rámci analogové radiové sítě probíhá příprava na harmonizaci používaných kmitočtů s kmitočtovým plánem EU. Cestou MV - GR HZS ČR obdržel HZS Ústeckého kraje finanční prostředky určené k nákupu a obměně anténních systémů a dalších komponent, které si přechod na jiné kmitočty vyžádá.

### **Linkové prostředky a mobilní telefony**

Mobilní operátor Vodafone Czech Republic pokračoval i v roce 2012 ve snaze zvýšit kvalitu pokrytí, hlavně v místech s horším pokrytím, a to úpravou konfigurace směrem k případnému znovunavazování hovoru v případě krátkodobého výpadku signálu, což se do značné míry potvrdilo i v praxi.

Výrazného zlepšení doznalo i mobilní datové připojení. Přechodem na technologii 3G byla zvýšena rychlost i spolehlivost, tento typ připojení je však i nadále k dispozici pouze v hustěji obydlených oblastech.

Nově se HZS Ústeckého kraje zaměřil na vybavování určených zaměstnanců mobilními modemy, které mohou využívat několik frekvenčních pásem a poskytují tak kvalitní připojení i v místech, kde 3G síť není k dispozici.

V oblasti linkových prostředků došlo k posilování propojení mezi hlavními uzly v rámci celého kraje, aby i v době, kdy rostou nároky na datovou propustnost, nebyla neméně důležitá hlasová spojení negativně ovlivněna.

## **e) informační systémy**

### **GIS**

V roce 2012 proběhl na KOPIS upgrade software IzsOperator z verze AcrObject 9.x na verzi ArcObject 10.0. Spolu se společností T-Mapy HZS Ústeckého kraje jako jeden z prvních HZS krajů zajistil funkčnost nové verze. Stejně tak proběhl upgrade ArcSDE, určeného pro ukládání dat, na verzi 10.0 z důvodu sjednocení softwareových verzí v celé republice.

V mapovém projektu byly použité nové mapové cache s pokročilejším klíčem mapové kompozice a nejnovější letecké snímky.

Do vyhledávací databáze byla přidána řada nových datových sad, jako jsou křižovatky, čerpací stanice PHM, školy, úřady, pošty, obchodní řetězce atd.

Ze sponzorského daru byl pořízen upgrade licence ArcView na verzi ArcEditor, umožňující editaci a vytváření nových datových sad v ArcSDE.

## **Jednotný systém varování a vyrozumění**

V průběhu roku byla pracovníky Opravárenského závodu Olomouc prováděna pravidelná údržba infrastruktury Jednotného systému varování a vyrozumění (dále jen „JSVV“). Za celý rok nedošlo v infrastruktuře k výpadku, který by měl znatelný vliv na funkčnost systému. Zároveň byly prováděny opravy a pravidelná údržba koncových prvků JSVV, čímž byl zajištěn jejich maximálně spolehlivý chod. Celý JSVV je pravidelně testován dle platných právních předpisů, přičemž nespustěných koncových prvků je obvykle cca 1% z celkového počtu.

## **Ekonomický informační systém**

V rámci sjednocování informačních systémů v resortu MV byl nasazen systém pro řízení lidských zdrojů a ekonomických procesů EKIS. Bylo provedeno úvodní zaškolení pracovníků a migrace dat, plné nasazení systému a odladění chyb bude provedeno v průběhu roku 2013.

## **PC, datové okruhy a prvky**

V oblasti informačních technologií byl učiněn další krok k centralizaci vybraných služeb. Byl spuštěn testovací provoz terminálového řešení pracovních stanic – několik stolních PC bylo nahrazeno tzv. tenkými klienty. Cílem je snížení nákladů na obnovu HW a SW a usnadnění správy a zálohování dat. Tenký klient neobsahuje pohyblivé části (ventilátor, pevný disk), veškeré operace probíhají na serverech, které jsou umístěny v technologické místnosti.

V souvislosti s nasazením terminálového řešení bylo nutné navýšit výpočetní výkon serverové sestavy a kapacitu úložiště, byl pořízen další server v zásuvném provedení a diskové pole.

Vzhledem k narůstajícím problémům s datovým propojením stanic a krajského ředitelství byla obměněna část směrovačů, zároveň byly provedeny optimalizace sítě s cílem dosažení maximální datové propustnosti a bezpečnosti. Zároveň tím byl učiněn další krok k případnému přechodu na protokol IPv6.

## 5.5 Zásahová činnost

### Statistika zásahové činnosti a počty jednotlivých druhů mimořádných událostí za období 01. 01. – 31. 12. 2012:

| Typ události               | P           | 12          | 19        | DN          | 21          | 22       | 23         | 24       | 25       | ÚNL        | 41        | 42        | 43         | 44       | 45        |
|----------------------------|-------------|-------------|-----------|-------------|-------------|----------|------------|----------|----------|------------|-----------|-----------|------------|----------|-----------|
| <b>Zasahovalo jednotek</b> | <b>3668</b> | <b>3668</b> | <b>0</b>  | <b>1357</b> | <b>1217</b> | <b>9</b> | <b>120</b> | <b>2</b> | <b>9</b> | <b>713</b> | <b>47</b> | <b>49</b> | <b>606</b> | <b>0</b> | <b>11</b> |
| z toho HZS ČR              | 2115        | 2115        | 0         | 978         | 939         | 4        | 27         | 2        | 6        | 486        | 31        | 27        | 420        | 0        | 8         |
| z toho HZS podniku         | 256         | 256         | 0         | 114         | 28          | 1        | 85         | 0        | 0        | 91         | 11        | 15        | 64         | 0        | 1         |
| z toho SDH obcí            | 1291        | 1291        | 0         | 259         | 244         | 4        | 8          | 0        | 3        | 136        | 5         | 7         | 122        | 0        | 2         |
| z toho SDH podniku         | 5           | 5           | 0         | 0           | 0           | 0        | 0          | 0        | 0        | 0          | 0         | 0         | 0          | 0        | 0         |
| z toho jiné                | 1           | 1           | 0         | 6           | 6           | 0        | 0          | 0        | 0        | 0          | 0         | 0         | 0          | 0        | 0         |
| Typ události               | P           | 12          | 19        | DN          | 21          | 22       | 23         | 24       | 25       | ÚNL        | 41        | 42        | 43         | 44       | 45        |
| <b>Počet událostí</b>      | <b>2353</b> | <b>2316</b> | <b>37</b> | <b>1082</b> | <b>1004</b> | <b>4</b> | <b>68</b>  | <b>1</b> | <b>5</b> | <b>638</b> | <b>41</b> | <b>41</b> | <b>547</b> | <b>0</b> | <b>9</b>  |
| s účastí HZS ČR            | 2117        | 2117        | 0         | 978         | 939         | 4        | 27         | 2        | 6        | 486        | 31        | 27        | 420        | 0        | 8         |
| s účastí HZS podniku       | 1282        | 254         | 0         | 114         | 28          | 1        | 85         | 0        | 0        | 91         | 11        | 15        | 64         | 0        | 1         |
| s účastí SDH obcí          | 254         | 1282        | 0         | 258         | 244         | 3        | 8          | 0        | 3        | 138        | 5         | 7         | 124        | 0        | 2         |
| s účastí SDH podniku       | 5           | 5           | 0         | 0           | 0           | 0        | 0          | 0        | 0        | 0          | 0         | 0         | 0          | 0        | 0         |
| z toho jiné                | 1           | 1           | 0         | 0           | 6           | 0        | 0          | 0        | 0        | 0          | 0         | 0         | 0          | 0        | 0         |

#### P – Požáry

12 – s účastí JPO  
19 – bez účasti

#### DN – Dopravní nehoda

21 – silniční  
22 – silniční hromadná  
23 – železniční (vč. METRO)  
24 – letecká  
25 – ostatní

#### ÚNL – únik nebezpečných látek

41 – únik plynu  
42 – únik kapaliny  
43 – únik ropného produktu (olejová havárie)  
44 – pevné látky  
45 – únik nebezpečné chem. látky (obecně)

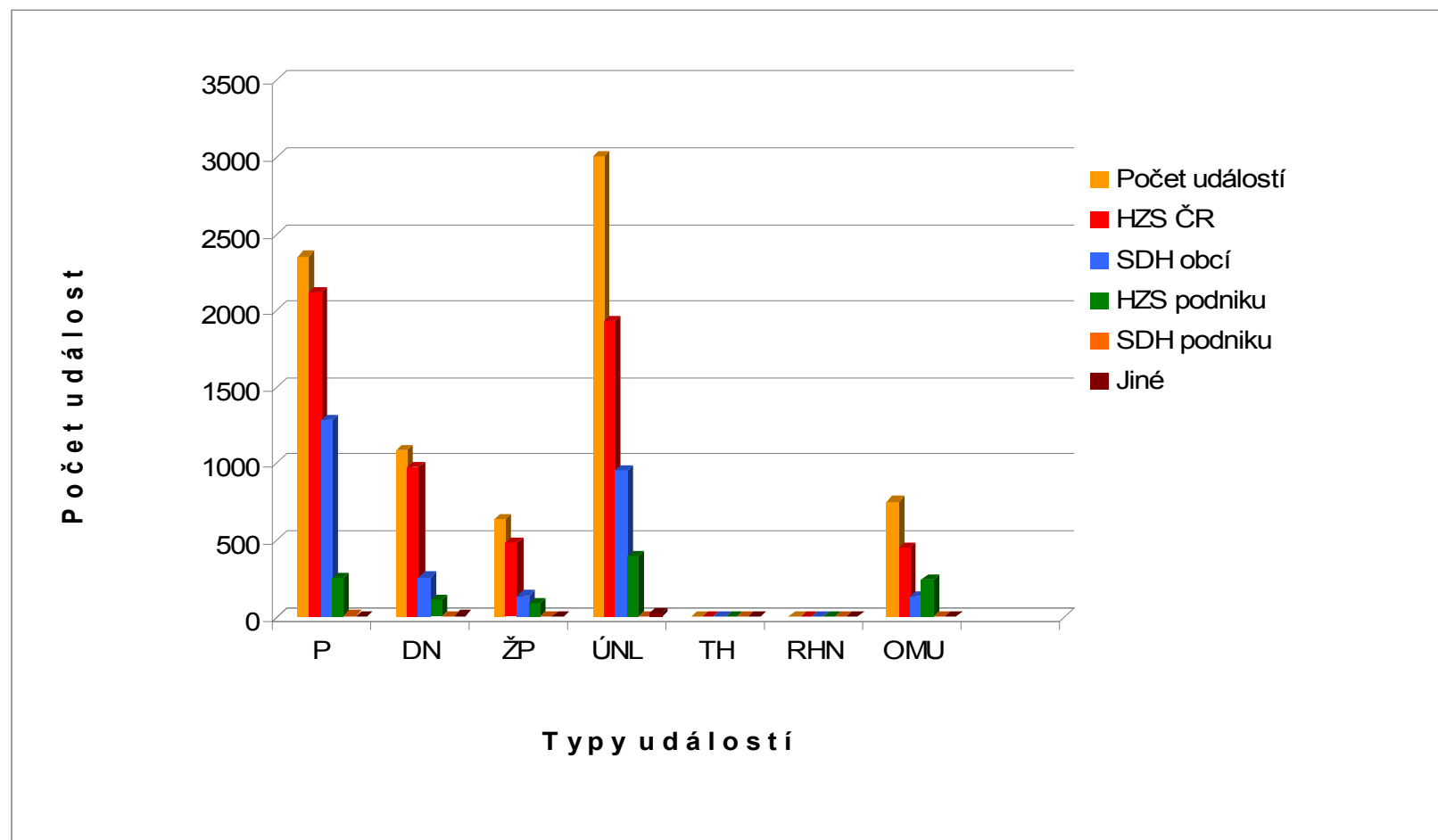


**Statistika zásahové činnosti a počty jednotlivých druhů mimořádných událostí za období 01. 01. - 31. 12. 2012:**

| Typ události               | TH          | 51       | 52          | 53        | 54         | RHN      | OMU      | PP         | SUMA        |
|----------------------------|-------------|----------|-------------|-----------|------------|----------|----------|------------|-------------|
| <b>Zasahovalo jednotek</b> | <b>3284</b> | <b>3</b> | <b>2845</b> | <b>98</b> | <b>338</b> | <b>0</b> | <b>2</b> | <b>826</b> | <b>9850</b> |
| z toho HZS ČR              | 1934        | 1        | 1756        | 14        | 163        | 0        | 2        | 451        | 5966        |
| z toho HZS podniku         | 395         | 1        | 235         | 78        | 81         | 0        | 0        | 242        | 1098        |
| z toho SDH obcí            | 934         | 1        | 834         | 6         | 93         | 0        | 0        | 133        | 2753        |
| z toho SDH podniku         | 2           | 0        | 2           | 0         | 0          | 0        | 0        | 0          | 7           |
| z toho jiné                | 19          | 0        | 18          | 0         | 1          | 0        | 0        | 0          | 26          |
| Typ události               | TH          | 51       | 52          | 53        | 54         | RHN      | OMU      | PP         | SUMA        |
| <b>Počet událostí</b>      | <b>3008</b> | <b>2</b> | <b>2597</b> | <b>94</b> | <b>315</b> | <b>0</b> | <b>2</b> | <b>752</b> | <b>7835</b> |
| s účastí HZS ČR            | 1932        | 1        | 1754        | 14        | 163        | 0        | 2        | 450        | 5965        |
| s účastí HZS podniku       | 955         | 1        | 235         | 78        | 81         | 0        | 0        | 242        | 1096        |
| s účastí SDH obcí          | 395         | 1        | 856         | 6         | 92         | 0        | 0        | 132        | 2765        |
| s účastí SDH podniku       | 2           | 0        | 2           | 0         | 0          | 0        | 0        | 0          | 7           |
| s toho jiné                | 19          | 0        | 18          | 0         | 0          | 0        | 0        | 0          | 26          |

TH – Technická havárie      RHN – Radiační havárie a nehoda  
 51 – technická                      OMU – Ostatní mimořádné události, epidemie apod.  
 52 – technická                      PP – Planý poplach  
 53 – technologická  
 54 – ostatní

**Počty zásahů jednotek PO:**



**Následky mimořádných událostí:**

|                              |                         |            |                             |                          |            |                                      |                          |             |
|------------------------------|-------------------------|------------|-----------------------------|--------------------------|------------|--------------------------------------|--------------------------|-------------|
| <b>Počet usmrčených osob</b> | < 15 let                | 2          | <b>Počet zraněných osob</b> | < 15 let                 | 47         | <b>Zachráněné a evakuované osoby</b> | <b>Celkem evakuováno</b> | <b>1568</b> |
|                              | 15 – 60 let             | 124        |                             | 15 - 60 let              | 750        |                                      |                          |             |
|                              | > 60 let                | 49         |                             | > 60 let                 | 90         |                                      |                          |             |
|                              | hasiči HZS ČR           | 0          |                             | hasiči HZS ČR            | 40         |                                      |                          |             |
|                              | hasiči HZS podniků      | 0          |                             | hasiči HZS podniků       | 2          |                                      |                          |             |
|                              | hasiči SDH obcí, statní | 0          |                             | hasiči SDH obcí, ostatní | 14         |                                      |                          |             |
|                              | <b>Celkem</b>           | <b>175</b> |                             | <b>Celkem</b>            | <b>946</b> | <b>Celkem zachráněno</b>             | <b>497</b>               |             |

**Škody při požárech**

|                                |                |
|--------------------------------|----------------|
| Přímá škoda při požárech       | 270.882.100 Kč |
| Uchráněné hodnoty při požárech | 644.920.200 Kč |

**Počet požárů**

|  |      |
|--|------|
| Celkem                                 | 2353 |
| Požáry se škodou < 10.000 Kč           | 1942 |
| Požáry se škodou 10.000 - 250.000 Kč   | 319  |
| Požáry se škodou 250.100 -1.000.000 Kč | 62   |
| Požáry se škodou nad 1.000.000 Kč      | 27   |
| Požáry se škodou nad 10 mil. Kč        | 3    |

**Požáry se škodami 1 mil. Kč a vyššími**

|                   |                |
|-------------------|----------------|
| Přímé škody       | 224.096.200 Kč |
| Uchráněné hodnoty | 222.300.000 Kč |
| Evakuováno osob   | 147            |
| Zachráněno osob   | 40             |
| Zraněno           | 6              |

**Mimořádné události se škodou vyšší než 1 000 000 Kč v Ústeckém kraji v roce 2012:**

| datum | okres | adresa                           | objekt                            | škoda (v tis.Kč) | vlastník                        |
|-------|-------|----------------------------------|-----------------------------------|------------------|---------------------------------|
| 21.1. | CV    | Hora Sv.Šebestiána č.p. 96       | Hotel                             | 2000             | Detmer s.r.o.                   |
| 28.1. | MO    | Litvínov Záluží                  | Kompresorovna s vodíkem           | 2000             | Unipetrol RPA s.r.o.            |
| 31.1. | UL    | UL-Neštěmice, Turistická         | Výrobní objekt-prskavek           | 2000             | Drutep družstvo Teplice         |
| 9.2.  | TP    | Žalany, U Farmy                  | Výrobní linka na pelety-Seník     | 2000             | Ing.Lumír Fullsak               |
| 15.2. | DC    | Děčín, Růžová 233                | Rodinný dům                       | 2500             | Jana Frázová                    |
| 24.2. | TP    | Krupka, Maršov                   | Výrobní lahůdek-fritéza           | 2000             | KM prosukt s.r.o.               |
| 8.3.  | LT    | Dálnice D8, 37 km                | Autobus Setra                     | 5000             | Scania-czech Tour s.r.o.        |
| 6.4.  | DC    | Jílové-Sněžník č.p.23            | Roubená chata                     | 3000             | Jeremiáš Prokop                 |
| 9.4.  | CV    | Chomutov-Všehrady                | Hala na výrobu pelet              | 1200             | Věžeňská služba                 |
| 5.5.  | DC    | Krásná Lípa, Čelakovského č.p.40 | Ústav sociální péče               | 5000             | Hlavní město Praha              |
| 1.6.  | UL    | Povrly, Mírová 63                | Tavící pec                        | 4010             | Měď povrly a.s.                 |
| 3.6.  | DC    | Děčín, Jíříkov                   | Hotel                             | 3000             | Pham Mhin Han                   |
| 4.6.  | DC    | Mikulášovice č.p.690             | Garáž - dílna                     | 1000             | Stanislav Král                  |
| 5.6.  | ŽT    | Louny, Nepomyšl č.p.183          | Autolakovna                       | 4000             | Josef Lněniček                  |
| 16.6. | LT    | Bohušovice nad Ohří-nádraží      | Diesel elektrická lokomotiva      | 7000             | Unipetrol-doprava s.r.o.        |
| 24.6. | CV    | Kadaň, Královský vrch 1990       | Plnicí linka čisticích prostředků | 1000             | Jeyes s.r.o.                    |
| 20.7. | CV    | Kadaň, Tušimice-elektrárna       | Budova odsíření                   | 100000           | Elektrárna Tušimice-ČEZ         |
| 27.7. | DC    | Děčín, Dolní Poustevna           | Rekreační chata + stodola         | 2000             | Jan Neuman                      |
| 1.8.  | ŽT    | Louny, Postoloprty               | Truhlárna                         | 1000             | BGB Bulding group a.s.          |
| 4.8.  | LT    | Dálnice D8, 44 km směr Praha     | Kamion Volvo                      | 6250             | K.B.Fahrzeugbau SRN             |
| 8.8.  | DC    | Děčín, Staré Křečany             | Fara Brtníky                      | 4000             | Římskokatolická farnost Brtníky |
| 9.9.  | ŽT    | Louny, Peruc Komenského 421      | Rodinný dům                       | 3500             | Jiří Groch                      |
| 12.9. | CV    | Kovářská, K Zastávce 170         | Rekreační chata                   | 1500             | Libiše Villová                  |
| 18.9. | DC    | Velký Šenov, Janovka 33          | Rekreační chata                   | 2200             | Iveta Provazníková              |

| datum  | okres | adresa                       | objekt                          | škoda v (tis.Kč) | vlastník                |
|--------|-------|------------------------------|---------------------------------|------------------|-------------------------|
| 19.9.  | UL    | Trmice,Edisonova 453         | Rozvodna                        | 19000            | Teplárna Trmice a.s.    |
| 26.9.  | DC    | Šluknov,Rožany 52            | Stodola(garáž-dílna)            | 1000             | Tomáš Pokorák           |
| 30.9.  | LT    | Lovosice, Vchynice 34        | Hala-drůbežárna                 | 3000             | Komaspol s.r.o.         |
| 6.10.  | CV    | Kadaň,Tušimice(elektárna)    | Elektrárna na bioplyn           | 2600             | Kogenerace Radim s.r.o. |
| 8.10.  | LT    | Lovosice, Terezínská 836     | Kotelna                         | 1029             | Lovochemie a.s.         |
| 14.10. | LT    | Roudnice,Roudnická           | Skladová hala-nákl.aut a přívěs | 12300            | Martin Metrzke Malisped |
| 19.10. | CV    | Hrušovany,Lažany-komunikace  | Kamion Mercedes Benz            | 1500             | Kai Uwe Vogel SRN       |
| 21.10. | DC    | Děčín,Valkeřice 246          | Rodinný dům                     | 1503             | František Špánik        |
| 6.11.  | CV    | Chomutov,Březenecká 4689     | Bytová jednotka                 | 1000             | Bytové družstvo CASA    |
| 8.11.  | LT    | Ústěk, Robeč 12              | Rodinný dům                     | 2000             | Dana Kožíšková          |
| 21.11. | ŽT    | Louny,Říční 2684             | Požár haly                      | 1000             | Legios a.s.             |
| 21.11. | CV    | Jirkov,komunikace č.13       | Kamion Daf                      | 1000             | Lannuti czech s.r.o.    |
| 28.11. | DC    | Rumburk, Rolnická 31         | Rodinný dům                     | 1000             | Mgr.Irena Dynterová     |
| 22.12. | MO    | Most, Jiřího z Poděbrad 1544 | Prodejna nábytku                | 7500             | Jamall CZ a.s.          |

## 5.6 Sportovní akce

V rámci pravidelné odborné přípravy se konaly soutěže v požárním sportu a ve vyprošťování osob z havarovaných vozidel. Tyto soutěže ukazují veřejnosti odbornou práci jednotek HZS Ústeckého kraje a vždy se těší velkému zájmu.

**Dne 13. 06. 2012 se uskutečnila krajská soutěž v požárním sportu v Podbořanech:**

| Konečné výsledky soutěže družstev |            |        |        |         |       | Body |     |         |      |      |        |
|-----------------------------------|------------|--------|--------|---------|-------|------|-----|---------|------|------|--------|
| č. Startovní                      | Družstvo   | 100m   | Věž    | Štafeta | Útok  | 100m | Věž | Štafeta | Útok | Body | Pořadí |
| 2                                 | Teplice    | 116.61 | 149.34 | 63.90   | 25.20 | 1    | 5   | 1       | 1    | 8    | 1      |
| 7                                 | Most       | 120.01 | 111.28 | 67.00   | 26.90 | 2    | 1   | 3       | 3    | 9    | 2      |
| 3                                 | Litoměřice | 120.25 | 133.88 | 66.10   | 29.70 | 3    | 2   | 2       | 5    | 12   | 3      |
| 1                                 | Žatec      | 127.19 | 146.41 | 69.50   | 26.08 | 4    | 3   | 4       | 2    | 13   | 4      |
| 4                                 | Ústí n. L. | 136.62 | 149.06 | 69.80   | 29.31 | 7    | 4   | 5       | 4    | 20   | 5      |
| 5                                 | Děčín      | 127.25 | 163.84 | 71.70   | 30.60 | 5    | 7   | 6       | 6    | 24   | 6      |
| 6                                 | Chomutov   | 133.23 | 163.33 | 73.00   | 37.09 | 6    | 6   | 7       | 7    | 26   | 7      |

Na 41. Mistrovství ČR v požárním sportu v Uherském Hradišti se v celkovém pořadí družstev umístilo družstvo HZS Ústeckého kraje na 7. místě. V disciplíně požární útok získala reprezentace HZS Ústeckého kraje 1. místo.

Z Mistrovství světa v požárním sportu z Turecké Antálie přivezl nstržm. Ing. Jakub Pěkný zlatou medaili na 100 m překážek, 3. místo v požárním útoku družstev a 3. místo v celkovém pořadí družstev.

**Dne 5. září 2012 proběhlo v Mostě krajské kolo soutěže ve vyprošťování zraněných osob z havarovaných vozidel.**

**Celkové pořadí krajské soutěže ve vyprošťování:**

| Startovní číslo | Soutěžní tým   | Pořadí |
|-----------------|----------------|--------|
| 1               | Chomutov       | 1      |
| 5               | Most           | 2      |
| 6               | Žatec          | 3      |
| 4               | Ústí nad Labem | 4      |
| 7               | Litoměřice     | 5      |
| 2               | Teplice        | 6      |
| 3               | Děčín          | 7      |

## 5.7. Činnost v oblasti psychologické služby

Psychologická služba HZS Ústeckého kraje byla v roce 2012 zajišťována psycholožkou HZS Ústeckého kraje pouze v první polovině roku, ve druhé polovině roku ji zastupovali psychologové ostatních krajů. Psychologická služba HZS Ústeckého kraje je realizována v několika oblastech:

Zajišťování podkladů pro personální práci a výkon služby: Ve spolupráci s ostatními psychology HZS ČR bylo pro HZS Ústeckého kraje provedeno 72 psychologických vyšetření. Psycholožka HZS Ústeckého kraje vyhodnotila 9 (z celkového počtu 17) psychologických vyšetření pro výběr na řídicí pozice. V psychologické laboratoři v Praze

bylo provedeno 46 psychologických vyšetření v souvislosti se zjišťováním osobnostní způsobilosti uchazečů<sup>1</sup> o službu u HZS ČR (28 uchazečů bylo osobnostně způsobilých). Všech 9 příslušníků sboru, kterým mělo být svěřeno řízení vozidla s právem přednostní jízdy<sup>2</sup>, v roce 2012 v psychologickém testování uspělo.

Zajišťování poradenských služeb a posttraumatické péče pro příslušníky zaměstnance: Psycholožka HZS Ústeckého kraje poskytuje další odborné psychologické služby v pracovní i osobní problematice, nejen příslušníkům a zaměstnancům, ale také jejich rodinám. V roce 2012 toho využilo 16 klientů a klientek, kterým bylo poskytnuto 25 poradenských, popř. krizových, intervencí. Dále bylo realizováno 15 osobních a telefonických konzultací. Jednalo se např. o konzultace k bakalářským pracím (a jiným vědeckým pracím) nebo k psychologickým vyšetřením. Šlo také o poskytování informací o dalších odborných službách v regionu. Posttraumatickou péči si vyžádalo několik příslušníků v souvislosti s úrazem jejich kolegy při výkonu služby.

Koordinace a přímá pomoc pro zasažené osoby mimořádnými událostmi: Psycholožka HZS Ústeckého kraje poskytovala v roce 2012 krizovou pomoc zasaženému obyvatelstvu v souvislosti s povodněmi na počátku roku. V rámci spolupráce s terénními krizovými týmy v regionu bylo uspořádáno setkání terénních pracovníků, které psycholožka facilitovala.

Vzdělávání pro potřeby HZS ČR: V uplynulém roce bylo také psycholožkou HZS Ústeckého kraje realizováno 56 hodin odborných seminářů pro 107 příslušníků HZS Ústeckého kraje. Vzdelávání z oblasti obecné psychologie, komunikace a první psychické pomoci absolvovali zejména příslušníci v přímém výkonu služby. Tým posttraumatické péče HZS Ústeckého kraje měl v roce 2012 sedmáct členů z řad příslušníků, resp. šestnáct na konci roku 2012<sup>4</sup>. Tento tým absolvoval více než 40 hodin odborného vzdělávání zaměřeného na kasuistický rozbor zásahů, poskytování posttraumatické pomoci a první psychické pomoci. Ve spolupráci s psycholožkou HZS Středočeského kraje připravila psycholožka HZS Ústeckého kraje výcvikový kurz v poskytování první psychické pomoci.

Spolupráce s integrovaným záchranným systémem a jinými organizacemi: Psycholožka HZS Ústeckého kraje spolupracuje zejména s pracovníky systému posttraumatické intervenční služby při Zdravotnické záchranné službě Ústeckého kraje, p.o., s týmem policejních psychologů a také s terénním krizovým týmem o.s. Spirála. Pomoc krizového týmu směřovaná zasaženému obyvatelstvu spočívá ve střednědobém a dlouhodobém horizontu od události, např. pomoc pracovníkům jedné firmy v souvislosti s dopravní nehodou, požár obytného domu. Dále jsou společně organizovány vzdělávací akce a pravidelně jsou předávány další informace. Krajská psycholožka se také podílí na kooperaci s dalšími mimoresortními organizacemi, např. skautskými středisky. K zajímavým zkušenostem psycholožky HZS Ústeckého kraje patří moderování konference, kterou pořádal PANEL humanitárních organizací města Ústí nad Labem a Skupina ČEZ. Mezi ostatní činnosti patří aktivní účast na jednáních PANELU humanitárních organizací měst Ústí nad Labem a Děčína. V roce 2012 se i díky osobnímu nasazení psycholožky HZS Ústeckého kraje povedlo aktualizovat Vnitřní dokument o činnosti PANELU humanitárních organizací města Děčína, jež slouží mj. jako významný podklad pracovní skupině při Ministerstvu vnitra ČR a jejich vydanému letáku o PANELU.

---

<sup>1</sup> Dle §15 zákona č. 361/2003 Sb.

<sup>2</sup> Dle §19 zákona č. 361/2003 Sb. a dle § 37 odst. 2 písm. e) vyhlášky č. 247/2001 Sb.

<sup>3</sup> Uchazeči i příslušníci HZS ÚK byli testováni v psychologické laboratoři MV-GR HZS ČR v Praze nebo jim byl vystaven závěr na psychologickém pracovišti HZS ÚK.

<sup>4</sup> Tým poskytuje první psychickou pomoc a posttraumatickou péči jednak příslušníkům a zaměstnancům, kteří prožili traumatizující události v souvislosti s výkonem služby, a také občanům zasaženým mimořádnou událostí.

## 6. Vnitřní úsek

### 6.1 personální údaje

#### Členění příslušníků a zaměstnanců podle věku a pohlaví – stav k 31. 12. 2012:

| Věk           | Muži         | Ženy         | Celkem     | %          |
|---------------|--------------|--------------|------------|------------|
| 20            | 5            | 0            | 5          | 0,65       |
| 21-30         | 151          | 7            | 158        | 20,61      |
| 31-40         | 284          | 49           | 333        | 43,42      |
| 41-50         | 181          | 38           | 219        | 28,55      |
| 51-60         | 32           | 15           | 47         | 6,13       |
| 61 a více     | 5            | 0            | 5          | 0,65       |
| <b>Celkem</b> | <b>658</b>   | <b>109</b>   | <b>767</b> | <b>100</b> |
| <b>%</b>      | <b>85,79</b> | <b>14,21</b> | <b>100</b> |            |

#### Členění příslušníků a zaměstnanců podle vzdělání a pohlaví – stav k 31. 12. 2012:

| Dosažené vzdělání     | Muži         | Ženy         | Celkem     | %          |
|-----------------------|--------------|--------------|------------|------------|
| Základní              | 0            | 0            | 0          | 0          |
| Vyučen                | 0            | 0            | 0          | 0          |
| Střední odborné       | 0            | 0            | 0          | 0          |
| Úplné střední         | 21           | 5            | 26         | 3,39       |
| Úplné střední odborné | 504          | 60           | 564        | 73,53      |
| Vyšší odborné         | 21           | 1            | 22         | 2,87       |
| Vysokoškolské         | 112          | 43           | 155        | 20,21      |
| <b>Celkem</b>         | <b>658</b>   | <b>109</b>   | <b>767</b> | <b>100</b> |
| <b>%</b>              | <b>85,79</b> | <b>14,21</b> | <b>100</b> |            |

#### Celkový údaj o průměrných platech k 31. 12. 2012:

| <b>Příslušníci</b>                        |                 |
|---|-----------------|
| Průměrný hrubý měsíční plat příslušníka   | 30 779 Kč       |
| Skutečný Ø hrubý měsíční plat příslušníka | 31 795 Kč       |
| <b>Rozdíl</b>                             | <b>1 016 Kč</b> |
| <b>Zaměstnanci</b>                        |                 |
| Průměrný hrubý měsíční plat zaměstnance   | 23 511 Kč       |
| Skutečný Ø hrubý měsíční plat zaměstnance | 23 858 Kč       |
| <b>Rozdíl</b>                             | <b>347 Kč</b>   |



**Trvání služebního a pracovního poměru příslušníků a zaměstnanců k 31. 12. 2012:**

| Doba trvání služebního/pracovního poměru | Počet příslušníků | Počet zaměstnanců | %          |
|--|-------------------|-------------------|------------|
| do 5 let                                 | 169               | 10                | 23,34      |
| do 10 let                                | 245               | 13                | 33,63      |
| do 15 let                                | 135               | 13                | 19,29      |
| do 20 let                                | 113               | 7                 | 15,65      |
| nad 20 let                               | 61                | 1                 | 8,08       |
| <b>Celkem</b>                            | <b>723</b>        | <b>44</b>         | <b>100</b> |

V roce 2012 bylo přijato do služebního/pracovního poměru celkem 23 osob a celkem 17 osob služební/pracovní poměr ukončilo.

**Platy příslušníků:**

| Rok 2012 příslušníci            | R1      | Úpravy během roku | R2      | Skutečnost | Rozdíl mezi R2 a skutečností |
|---------------------------------|---------|-------------------|---------|------------|------------------------------|
| početní stavy                   | 745     | -8                | 737     | 714,42     | -22,58                       |
| prostředky na platy (v tis. Kč) | 273 145 | -564              | 272 581 | 272 581,00 | 0,00                         |
| průměrný plat (v Kč)            | 30 553  | 226               | 30 779  | 31 796     | 1 017                        |

Na platy příslušníků pro rok 2012 bylo R1 stanoveno 273,145 mil. Kč. V průběhu roku byla na základě schválených změn rozpočtu realizována GR HZS ČR následující rozpočtová opatření. Na základě 8 rozpočtových opatření byl Limit R2 platy příslušníků pro rok 2012 stanoven na výši 272 581 tisíc Kč. Částka na platy příslušníků byla plně vyčerpána.

Stanovená výše průměrného platu příslušníků R2 byla 30 779,- Kč a skutečný plat příslušníků v roce 2012 dosáhl výše 31 795,- Kč. Ve zvýšení skutečného průměrného platu se promítlo čerpání mzdových prostředků (v pracovních odměnách) za nenaplněné početní stavy.

R1 bylo HZS Ústeckého kraje stanoveno 745 celoročně přepočtených míst příslušníků ve služebním poměru a rozpočtovými opatřeními došlo ke snížení systemizovaných a celoročně přepočtených míst příslušníků ve služebním poměru o osm míst, tj. z 745 na 737. Počet příslušníků dosáhl na celoročně přepočtené stavy 714,42 míst.

**Zákonné pojistné k platům (RP 503100 a 503200)**

K platům příslušníků bylo HZS Ústeckého kraje stanoveno povinné pojistné R1 ve výši 92,869 mil. Kč a během roku byly realizovány změny na konečnou R2 ve výši 92,677 mil. Kč. Z této R2 bylo vyčerpáno na pojistné z platů příslušníků po odečtení nemocenských dávek 90,616 mil. Kč.

**Platy občanských zaměstnanců:**

| Rok 2012 občanskí pracovníci    | R1     | Úpravy během roku | R2     | Skutečnost | Rozdíl mezi R2 a skutečností |
|---------------------------------|--------|-------------------|--------|------------|------------------------------|
| početní stavy                   | 44     | 0                 | 44     | 43,36      | -0,64                        |
| prostředky na platy (v tis. Kč) | 12 414 | 0                 | 12 414 | 12 414,00  | 0,00                         |
| průměrný plat (v Kč)            | 23 511 | 0                 | 23 511 | 23 858     | 347                          |

Na platy občanských zaměstnanců pro rok 2012 bylo R1 stanoveno 12,414 mil. Kč. V průběhu roku nebyly realizovány žádné změny rozpočtu.

Průměrný plat občanského zaměstnance byl stanoven R1 ve výši 23 511,- Kč a skutečný vyplacený ve výši 23 858,- Kč. Překročení stanoveného průměrného platu vzniklo vyčerpáním mzdových prostředků za nenaplněné počty v pracovních odměnách.

R1 bylo HZS Ústeckého kraje stanoveno 44 celoročně přepočtených míst a skutečný celoročně přepočtený stav byl ve výši 43,36.

### **Zákonné pojistné k platům (RP 503100 a 503200)**

K platům občanských zaměstnanců bylo HZS Ústeckého kraje stanoveno povinné pojistné R1 ve výši 5,666 mil. Kč a během roku bylo upravováno na R2 ve výši 5,869 mil. Kč.

### **Ostatní platby za provedenou práci**

Na RP 502140 odměny za práce dle dohod byl stanoven rozpočet R1 ve výši 4, 450 mil. Kč. Čerpání za celý rok 2012 bylo ve výši 100%. Na rok 2012 HZS Ústeckého kraje měl celoročně 46 dohod o pracovní činnosti a průběžně během roku dle potřeby dohody o provedení práce. Zaměstnanci pracující na základě uvedených dohod zajišťovali obslužné funkce, většinou se jednalo o uklízečky, vrátné a skladníky pracující na poloviční úvazek, tj. 20 hodin týdně.

### **Peněžité dary příslušníků**

Na RP 502930 peněžité dary příslušníků bylo stanoveno R2 částka 1, 577 mil. Kč. Tato rozpočtová položka byla dočerpána v prosinci roku 2012 na 100%.

### **Sociální dávky**

Limit RP 541070 - odchodné R1 bylo pro rok 2012 ve výši 3,6 mil. Kč a v průběhu roku upraveno na R2 v celkové výši 1,574 mil. Kč. Čerpání položky odchodného za rok 2012 bylo ve výši 1,382 mil. Kč, kdy bylo odchodné od začátku roku 2012 vyplaceno 12 bývalým příslušníkům.

Limit RP 541 050 - úmrtné R2 byl v roce 2012 čerpán ve výši 247 314 Kč pro pozůstalé po zemřelém příslušníkovi na ÚO Teplice.

Limit RP 541020 – dávky nemocenského pojištění R1 byl stanoven pro rok 2012 ve výši 1,08 mil. Kč a během roku upraven na R2 ve výši 2,18 mil. Kč. Čerpání položky nemocenského v období prosinec 2011 až listopad 2012 bylo ve výši 1 068 190 Kč a peněžité pomoci v mateřství ve výši 1 031 470 Kč, celkové čerpání nemocenských dávek bylo ve výši 2 099 660 Kč, tj. 96,31%.

## **6.2 poskytování informací**

HZS Ústeckého kraje eviduje za rok 2012 jednu žádost o poskytnutí informace ve smyslu zákona č.106/1999 Sb., o svobodném přístupu k informacím, ve znění pozdějších předpisů (dále jen „zákon 106/1999 Sb.“). Výše uvedené žádosti nebylo HZS Ústeckého kraje vyhověno na základě ustanovení § 8a zákona 106/1999 Sb. a žádost byla rozhodnutím odmítnuta podle ustanovení § 15 zákona 106/1999 Sb.

## **6.3 činnosti ve vztahu k veřejnosti, činnosti tiskového mluvčího**

Za rok 2012 bylo tiskovým mluvčím vydáno celkem 352 tiskových zpráv, na jejichž základě bylo v tisku publikováno celkem 606 článků na lokální i celostátní úrovni. O činnosti HZS Ústeckého kraje bylo odvysíláno celkem 45 rozhlasových reportáží a 40 televizních reportáží.

#### **6.4 činnosti ve vztahu k zahraničí, vysílání na zahraniční cesty, přijetí zahraničních návštěv, příhraniční spolupráce v euroregionech, dohody, fondy**

V roce 2012 probíhaly zahraniční cesty a přijetí zahraničních delegací v souladu se schváleným „Plánem zahraničních služebních cest a přijatých zahraničních delegací“. Uskutečněno bylo 8 jednodenních zahraničních služebních cest, a to na úseku IZS a operačního řízení za účelem jednání o spolupráci v požární ochraně, jednání ve věci podpory z dotačního programu „Cíl 3/Ziel 3“, zasedání Euroregionu Elbe/Labe, přeshraničního výcviku, taktického cvičení, prezentace HZS Ústeckého kraje na zahraničním veletrhu požární ochrany nebo zajištění opravy technického prostředku, a na úseku prevence a civilní nouzové připravenosti za účelem představení projektu k protipovodňové ochraně a portálu krizového řízení. Přínosem těchto zahraničních služebních cest byl především přísun potřebných informací na daná témata, výměna zkušeností, zdolávání jazykové bariéry příslušníků, prohloubení a zdokonalení společného působení jednotek, seznámení s vývojem systémů a požární techniky.

Několik jiných plánovaných zahraničních služebních cest nebylo uskutečněno z důvodů přeložení termínu do roku 2013, uskutečnění setkání u HZS Ústeckého kraje nebo u jiné instituce na české straně, postradatelnosti osobního setkání v dané věci, popř. zrušení účelu cesty.

Přijaty byly 3 zahraniční delegace za obdobnými účely. Další jednání se zahraničními návštěvami proběhla ve spolupráci s jinými HZS kraje.

Přeshraniční spolupráce s jednotkami hasičských sborů německého Svobodného státu Sasko pokračuje v souladu s „Dohodou o přeshraničním poskytování pomoci a spolupráci v protipožárních opatřeních“. V roce 2012 proběhlo několik intenzivních jednání za účelem rozšíření smluvně zajištěného území, kde budou moci české a německé jednotky požární ochrany spolupůsobit. Završení těchto jednání jsou očekávána v první polovině roku 2013.

#### **6.5 vzdělávání příslušníků a občanských zaměstnanců HZS Ústeckého kraje**

Vzdělávání příslušníků a občanských zaměstnanců HZS Ústeckého kraje bylo v roce 2012 zabezpečováno ve třech úrovních a to:

- a) V souladu s Pokynem generálního ředitele HZS ČR k zajištění realizace Pravidel vzdělávání zaměstnanců ve správních úřadech schválených usnesením vlády č. 1542 ze dne 30. 11. 2005. Pokyn je každoročně vyhodnocován a je zasílána zpráva na generální ředitelství HZS ČR.
- b) Na základě zákona 237/2000 Sb., kterým se mění zákon o požární ochraně, se příslušníci průběžně účastnili kurzů pro získání a zachování odborné způsobilosti příslušníků a na základě Zaměření pravidelné odborné přípravy příslušníků jednotek a příslušníků nezařazených v jednotkách probíhala odborná příprava příslušníků. V roce 2012 se kurzů vstupní přípravy příslušníků zúčastnilo 16 příslušníků HZS Ústeckého kraje a 362 příslušníků absolvovalo některý z odborných, specializačních či doplňkových kurzů pořádaných odbornými učilišti MV – generálního ředitelství HZS ČR.
- c) Studium příslušníků a občanských zaměstnanců (dále jen „pracovníků“) za účelem zvyšování vzdělání, které je nezbytné pro výkon služby:
  - ve školním roce 2011/2012 studovalo 5 pracovníků,
  - k 30. červnu 2012 ukončili studium 2 pracovníci.

## **7. Kontrolní činnost**

### **7.1 kontroly vykonané orgány vnější kontroly nebo externími firmami**

V roce 2012 byly u HZS Ústeckého kraje vykonány 3 kontroly orgány vnější kontroly.

Daňová kontrola vykonaná Finančním úřadem v Ústí nad Labem byla zaměřena na daň ze závislé činnosti a funkčních požitků za zdaňovací období roku 2009, 2010 a 2011.

Daňová kontrola vykonaná Finančním úřadem v Ústí nad Labem byla zaměřena na skutečnosti rozhodné pro stanovení povinnosti odvodu za porušení rozpočtové kázně u peněžních prostředků státního rozpočtu v souladu se zákonem č. 218/2000 Sb., o rozpočtových pravidlech a o změně některých souvisejících zákonů (rozpočtová pravidla), ve znění pozdějších předpisů, vyhláškou č. 560/2006 Sb., o účasti státního rozpočtu na financování programů reprodukce majetku, v platném znění a vyhláškou č. 114/2002 Sb., o fondu kulturních a sociálních potřeb, ve znění pozdějších předpisů.

Kontrola vykonaná Českou inspekcí životního prostředí byla zaměřena na ochranu vod a zacházení se závadnými látkami v areálu HZS stanice Petrovice.

### **7.2 kontroly vykonané resortními kontrolními orgány**

Resortními kontrolními orgány byly v roce 2012 u HZS Ústeckého kraje vykonány 2 kontroly.

Kontrola vykonaná Ministerstvem vnitra, odborem sociálního zabezpečení byla zaměřena na vedení a využívání evidencí v oblasti nemocenského a důchodového pojištění příslušníků, správnost odvodu pojistného na sociální zabezpečení příslušníků a na agendu výsluhových nároků.

Kontrola vykonaná Ministerstvem vnitra – generálním ředitelstvím Hasičského záchranného sboru České republiky byla zaměřena na plnění úkolů uložených HZS Ústeckého kraje právními předpisy a interními akty řízení v kontrolovaném období roku 2011, období souvisejícím včetně prověření současného stavu.

### **7.3 kontroly vykonané v rámci vnitřního kontrolního systému**

#### **Výsledky kontrol a interních auditů**

Vnitřním kontrolním systémem bylo v roce 2012 vykonáno celkem 20 kontrol a interních auditů. Cíle kontrol byly zaměřeny zejména na plnění úkolů nebo realizaci předmětu činností stanovených HZS, na povinnosti stanovené zvláštními právními předpisy, interními akty řízení a dalšími pokyny.

Z obecných i finančních kontrol vykonaných u HZS Ústeckého kraje vyplynuly potřebné informace pro řídicí pracovníky. Vyhodnocení kontrolních zjištění upozornila na nedostatky, které se při nesprávném systému řízení mohou vyskytnout, zároveň jsou varovným signálem vzniku možného rizika. Na základě zjištění byla přijímána adresná a termínovaná opatření k nápravě.

Kontrolami vykonanými v rámci vnitřního kontrolního systému HZS Ústeckého kraje, resortními kontrolními orgány i orgány vnější kontroly nebyla v roce 2011 učiněna závažná zjištění, která by nasvědčovala tomu, že byl spáchán trestný čin, na základě kterého by bylo podáno trestní oznámení, zadržení či ztráta veřejných prostředků.

## 8. Ekonomika

### 8.1 Příjmy

Příjmy celkem byly rozpočtovány ve výši 90,645 mil. Kč; upravený rozpočet po změnách ve výši 90,468 mil. Kč; plnění ve výši 90.270.371,11 Kč, tj. 99,78%. V tom: daňové příjmy – tř. 1 byly splněny na 97,52%; nedaňové příjmy – tř. 2 byly splněny na 322,28% a kapitálové příjmy - tř. 3 byly splněny na 69,15%. Příjmy ve tř. 4 přijaté transfery nebyly na počátku roku rozpočtovány, ale v průběhu roku 2012 byly realizovány ve výši 557.783 Kč.

Z toho:

- a) Příjmy z pojistného na sociální zabezpečení a příspěvku na státní politiku zaměstnanosti (seskupení položek 161) byly rozpočtovány ve výši 86.040.000 Kč; upravený rozpočet po změnách ve výši 85,863 mil. Kč; skutečné plnění 83.730.787 Kč, tj. 97,52% - plnění bylo rovnoměrné dle vyplacených mzdových prostředků.
- b) Příjmy z vlastní činnosti (podseskupení položek 211) byly pro rok 2012 rozpočtovány ve výši 5.000 Kč, ale v průběhu roku byly realizovány ve výši 3.535 Kč. Jednalo se o příjem za věcné břemeno (RP 211900).
- c) Příjmy z pronájmu majetku (podseskupení položek 213) byly rozpočtovány ve výši 395.000 Kč; skutečné plnění 217.259,96 Kč, tj. 55,00%. Jedná se zejména o příjem finančních prostředků z pronájmu nebytových prostor.
- d) Výnosy z finančního majetku (podseskupení položek 214) byly rozpočtovány ve výši 5.000 Kč; skutečné plnění 1.829,33 Kč, tj. 36,59%. Jedná se o přijaté úroky z bankovních účtů.
- e) Přijaté sankční platby (podseskupení položek 221) nebyly v roce 2012; skutečné plnění 358.000,00 Kč, tj. 578,40% - nerovnoměrné plnění, jedná se o sankční platby přijaté od jiných subjektů.
- f) Příjmy z prodeje krátkodobého a drobného dlouhodobého majetku (podseskupení položek 231) nebyly pro rok 2012 rozpočtovány, ale v průběhu roku byly realizovány ve výši 4.427 Kč. Jednalo se zejména o příjem za druhotné suroviny, které byly odevzdány do sběrných surovin (RP 231090).
- g) Ostatní nedaňové příjmy (podseskupení položek 232) byly rozpočtovány ve výši 700.000 Kč; skutečné plnění 2.976.169,82 Kč, tj. 425,17% - nerovnoměrné plnění bylo způsobeno zejména překročením plánované částky na rozpočtové položce 232130, tj. přijaté neinvestiční dary pro účely požární ochrany na rozpočtové položce 232410, tj. přijaté finanční prostředky od pojišťoven za provedené likvidační práce.
- h) Příjmy z prodeje dlouhodobého majetku a ostatní kapitálové příjmy (podseskupení položek 311) byly na počátku roku 2012 rozpisem R1 rozpočtovány ve výši 3.500.000 Kč. Příjmy z prodeje nebyly naplněny.
- i) Ostatní kapitálové příjmy (podseskupení položek 312) nebyly v roce 2012 rozpočtovány; skutečné plnění 2.420.145 Kč. Jedná se o peněžní dary přijaté podle § 50 odst. 2 zák. č. 218/2000 Sb. (rozpočtová položka 312130) a dále přijaté peněžní dary na pořízení dlouhodobého majetku pro účely požární ochrany (rozpočtová položka 312140).

## 8.2 Výdaje

Ve schváleném rozpočtu na rok 2012 byly přiděleny finanční prostředky na celkové výdaje ve výši 464.529.000 Kč; rozpočet po úpravách včetně zapojení rezervního fondu, mimorozpočtových zdrojů, titulů povoleného překročení včetně použití nároků z nespotřebovaných výdajů činil 548.642.350,07 Kč. Celkové čerpání výdajů činilo 478.168.573,56 Kč, tj. 87,15%.

Z toho:

- a) Běžné výdaje celkem byly rozpočtovány ve výši 447.304.000 Kč; upravený rozpočet včetně zapojení, mimorozpočtových zdrojů, titulů povoleného překročení včetně použití nároků z nespotřebovaných výdajů a prostředků uvolněných z kapitoly VPS byl ve výši 454.497.470,92 Kč; skutečné čerpání celkem bylo 451.979.626,59 Kč, v tom:
- Mzdové a související výdaje (platy zaměstnanců a ostatní platby za provedenou práci + povinné pojistné + FKSP) byly rozpočtovány ve výši 392.763.000 Kč; upravený rozpočet ve výši 392.418.000 Kč; skutečné čerpání celkem ve výši 389.941.650,00 Kč, tj. 99,37%.
  - Ostatní provozní výdaje byly rozpočtovány ve výši 54.541.000 Kč; upravený rozpočet včetně zapojení, mimorozpočtových zdrojů, titulů povoleného překročení včetně použití nároků z nespotřebovaných výdajů a prostředků uvolněných z kapitoly VPS ve výši 62.079.470,92 Kč; skutečné čerpání ve výši 62.037.976,59 Kč, tj. 99,93%.
- b) Výdaje na financování programů a reprodukce majetku byly rozpočtovány ve výši 12.545.000 Kč; upravený rozpočet včetně zapojení, mimorozpočtových zdrojů, titulů povoleného překročení včetně použití nároků z nespotřebovaných výdajů a prostředků uvolněných z kapitoly VPS ve výši 90.142.879,15 Kč; skutečné čerpání ve výši 22.459.710,97 Kč, tj. 24,92%.

|   |                  |
|---|------------------|
| Výše nevyčerpaných finančních prostředků:                                   | 71.023.776,51 Kč |
| Z toho:   |                  |
| Pojistné na sociální zabezpečení a příspěvky na politiku zaměstnanosti      | 2.476.350,00 Kč  |
| Ostatní provozní výdaje   | 41.494,33 Kč     |
| Ostatní sociální dávky - úmrtné, odchodné                                   | 192.424,00 Kč    |
| Dávky nemocenského poj. příslušníků HZS ČR                                  | 80.340,00 Kč     |
| programové financování - systémové výdaje                                   | 13.833.421,17 Kč |
| programové financování - neinvestiční výdaje vázané k investičním programům | 32,00 Kč         |
| programové financování - neinvestiční výdaje IOP                            | 2.470.314,01 Kč  |
| programové financování - investiční výdaje IOP                              | 51.929.401,00 Kč |

Nevyčerpané finanční prostředky v oblasti programového financování vznikly z následujících důvodů:

- I. 6.328.859,33 Kč zbývá celkem nedočerpáno z jednotlivých stavebních akcí v rámci podprogramu 114242, z toho:

6.327.825,00 Kč na nedokončených akcích č.114V242002012, 114V242002066, 114V242002091, 114V242002092, 114V242002093

a 114V242002094 a 1.031,60 Kč z dokončené akce č. 114V242002009 (z důvodu dodržení povinnosti zaokrouhlování). V akci č. 114V212001058 dále zbývá = 2,73 Kč. Vzhledem k tomu, že program 114210 byl v roce 2012 ukončen, nelze zbývající částku ve výši =2,73 Kč v následujícím období zapojit.

- II. Z nestavebních akcí, realizovaných v rámci podprogramu 114243, zbývá celkem nedočerpáno **7.503.916,57 Kč**, z toho:  
7.499.748,00 Kč na nedokončených akcích č. 114V243002126, 114V243002159 a 114V243002160.
- III. Na dokončených akcích, z důvodu dodržení povinnosti zaokrouhlování zbývá celkem = 4.168,57 Kč.
- IV. Z nestavebních akcí, realizovaných v rámci podprogramu 114241, zbývá celkem nedočerpáno **680,00 Kč** a to z důvodu dodržení povinnosti zaokrouhlování.
- V. Poslední částka nevyčerpaných finančních prostředků zbývá v podprogramu 114070 a činí celkem **54.399.715,01 Kč**. Jedná se o finanční prostředky určené na projekty realizované v rámci integrovaného operačního programu – akce č. 114V071000021 Krajský standardizovaný projekt Hasičského záchranného sboru Ústeckého kraje CZ.1.06/3.4.00/11.07761, akce č. 114V071002011 Pořízení moderní techniky a technologií HZS Ústeckého kraje pro zvýšení kvality řešení mimořádných událostí CZ.1.06/3.4.00/13.08156 a akce č. 114V071001053 Zvýšení akceschopnosti HZS Ústeckého kraje pro záchranné a likvidační práce při živelních pohromách CZ.1.06/3.4.00/13.08157.

V hodnoceném roce byly zapojeny následující mimorozpočtové zdroje - finanční dary ve výši 3.027.418,- Kč, nároky z nespotřebovaných výdajů ve výši 10.256.670,07 Kč, přijaté pojistné náhrady od pojišťoven ve výši 90.808,- Kč, přijaté náhrady od pojišťoven za likvidační práce ve výši 1.625.454,- Kč a dále finanční prostředky uvolněné z kapitoly Všeobecná pokladní správa ve výši 6.525.000,- Kč.

- c) Mimorozpočtové zdroje včetně nároků z nespotřebovaných výdajů a VPS činily v roce 2012 celkem **21.525.350,07 Kč**, z toho:
  - I. Výdaje na financování programů reprodukce majetku:
    - finanční dary činily celkem **2.492.145,- Kč** a byly použity ve výši:
      - 550.000,- Kč na realizaci akce č.114V242002028 DAR-Teplíce PS-lezecký polygon,
      - 414.000,- Kč na realizaci akce č.114V242002012 Rekonstrukce objektu v Žatci – II. etapa
      - 474.895,- Kč na realizaci akce č.114V243002078 Vyšetřovací automobil,
      - 199.200,- Kč na realizaci akce č.114V243002114 Elektrocentrála,
      - 6.000,- Kč na realizaci akce č.114V243002144 Přenosná motorová stříkačka,
      - 848.050,- Kč na realizaci akce č.114V243002147 Osobní automobily užitkové.

- nároky z nespotřebovaných výdajů – profilující - zapojeno bylo celkem **9.989.734,15 Kč**, ale z toho skutečně použito bylo 3.578.417,11 Kč. Nároky z nespotřebovaných výdajů byly použity ve výši:
  - 1.967.662,96 Kč na realizaci akce č.114V071000021 „Krajský standardizovaný projekt“,
  - 797.580,- Kč na realizaci akce č.114V071001053 „Zvýšení akceschopnosti“,
  - 813.174,15 Kč na realizaci akce č.114V212001058 Chomutov PS-manipulační plocha,
- finanční prostředky uvolněné z kapitoly Všeobecná pokladní správa, z rezervy na mimořádné výdaje, činily celkem **=6.500.000,- Kč** a byly určeny na realizaci akce 114V243002126 Cisternová automobilová stříkačka – CAS 20 S2T, tj. na pořízení vozidla srovnatelného typu za havarované vozidlo LIAZ CAS K-25, poškozeného při společném zásahu složek IZS.

## II. Výdaje v oblasti ostatních provozních výdajů

- finanční dary činily celkem **535.273,- Kč** a byly použity na rozpočtem nezajištěné výdaje, zejména na organizační zabezpečení různých soutěží, např. Mladý záchranář, Požární ochrana očima dětí, Vyprošťování zraněných osob z havarovaných vozidel, atd. Dále byly tyto peněžní dary použity na zajištění provozu požární stanice Štětí, na nákup ochranných pracovních pomůcek, náradí, vodotěsné kamery, materiálu pro lezce, mycího stroje, na technické zhodnocení systému CALL CENTRUM, na nákup nábytku a televizoru,
- nároky z nespotřebovaných výdajů – neprofilující - činily celkem **266.935,92 Kč** a byly použity na pokrytí nákladů na elektrickou energii
- finanční prostředky uvolněné z kapitoly Všeobecná pokladní správa činily celkem **25.000,- Kč** a byly určeny na pokrytí nákladů spojených s předáváním informací pro monitorování a řízení veřejných financí
- náhrady přijaté od pojišťoven na základě oznámení o poskytnutí náhrady škody ze škodních událostí v celkové výši **90.808,- Kč** byly použity v oblasti ostatních provozních výdajů na výdaje, které nemohly být uskutečněny v plné výši z důvodu úhrady škody,
- náhrady přijaté od pojišťoven za likvidační práce v celkové výši **1.625.454,00 Kč** byly použity na rozpočtem nezajištěné výdaje takto:
  - 145.639,- Kč nákup ochranných pracovních pomůcek (RP 513200)
  - 588.463,- Kč dodavatsky prováděné opravy automobilního materiálu a DHDM (RP 517108)
  - 120.965,- Kč dodavatelsky prováděné stavební opravy (RP 517181)
  - 379.488,- Kč náhrada škody fyzickým osobám (RP 519280)
  - 390.899,- Kč náhrada škody za ztrátu na služebním příjmu po skončení neschopnosti ke službě (RP 519283)



### 8.3 Nejdůležitější rozpočtová opatření, která ovlivnila navýšení základního rozpoisu závazných limitů a ukazatelů v roce 2012:

- a) RO HZS-23/2012 – RO GŘ č. 14
- navýšení IP 114070 o 4 361 tis. Kč – na realizaci akce č.114V071 00 0021 Krajský standardizovaný projekt Hasičského záchranného sboru Ústeckého kraje CZ.1.06/3.4.00/11.07761
  - navýšení IP 114240 o 3,3 mil. Kč, z toho: 2,5 mil. Kč na realizaci akce 114V242 00 2012 Rekonstrukce objektu v Žatci – II. etapa a 800.000 Kč na realizaci akce 114V242 00 2009 Ústí n/L-ul. Důlce – výměna transformátoru
- b) RO HZS-30/2012 – RO GŘ č. 17
- navýšení IP 114070 o 7,673 mil. Kč – na realizaci akce č. 114V071 00 2011 Pořízení moderní techniky a technologií HZS ČR pro zvýšení kvality řešení mimořádných událostí HZS Ústeckého kraje CZ.1.06/3.4.00/13.08156
- c) RO HZS-32/2012 – RO GŘ č. 32
- navýšení IP 114070 o 38,054 mil. Kč – na realizaci akce č.114V071 00 0021 Krajský standardizovaný projekt Hasičského záchranného sboru Ústeckého kraje CZ.1.06/3.4.00/11.07761, 114V071 00 1053 Zvýšení akceschopnosti HZS Ústeckého kraje pro záchranné a likvidační práce při živelních pohromách CZ.1.06/3.4.00/13.08157 a 114V071 00 2011 Pořízení moderní techniky a technologií HZS ČR pro zvýšení kvality řešení mimořádných událostí HZS Ústeckého kraje CZ.1.06/3.4.00/13.08156
- d) RO HZS-70/2012 – RO GŘ č. 59
- navýšení IP 114240 o 3,53 mil. Kč, z toho: 2,96 mil. Kč na realizaci akce č. 114V242 00 2066 Louny PS – rekonstrukce střechy, 450.000 Kč na realizaci akce č. 114V243 00 2100 Termo kamera a 120.000 Kč na realizaci akce č. 114V243 00 2101 Plovoucí čerpadla
- e) RO HZS-71/2012 – RO GŘ č. 62
- navýšení OPV o 2,166 mil. Kč na nákup pohonných hmot
- f) RO HZS-78/2012 – RO GŘ č. 66
- navýšení OPV o 6,5 mil. Kč uvolněno z kapitoly Všeobecná pokladní správa s určením na pořízení vozidla srovnatelného typu za havarované vozidlo LIAZ CAS K-25, poškozeného při společném zásahu složek IZS
- g) RO HZS-96/2012 – RO GŘ č. 92
- snížení IP 114070, akce č. 114V071 00 0021 Krajský standardizovaný projekt Hasičského záchranného sboru Ústeckého kraje CZ.1.06/3.4.00/11.07761 ve výši 4,326 mil. Kč
  - navýšení IP 114240 o 4,326 mil. Kč, z toho: 450.000 Kč na realizaci akce č.114V242 00 2091 PS Žatec-garážová vrata, 260.000 Kč na realizaci akce č. 114V242 00 2092 PS Č. Kamenice - garážová vrata, 300.000 Kč na realizaci akce č.114V242 00 2093 PS Ústí n. L. - odsávání, 270.000 Kč na realizaci akce 114V242 00 2094 PS Bílina-garážová vrata, 500.000 Kč na realizaci akce č.114V243 00 2160 Kompressor pro plnění tlak. láhví, 500.000 Kč na realizaci akce 114V243 00 2159 Vyšetřovací automobil a 2,046 mil Kč do akce č.114V241 00 N007 Rezerva SR a nároků HZS Ústeckého kraje

h) RO HZS-106/2012 – RO GŘ č.106/2012

- navýšení OPV o 2,2 mil. Kč na nákup pohonných hmot do úložišť, DHDM, lezeckého materiálu a současně na doplacení rozdílů, které vznikly chybou při stanovení výše náhrady na služebním příjmu po skončení neschopnosti ke službě bývalým příslušníkům

#### 8.4 Věcnost podle jednotlivých podseskupení položek, která se nejnvýznamněji podílela na čerpání:

|  |  |               |
|--|--|---------------|
| <b>Nákup materiálu (513)</b>             |  | 20.525.000 Kč |
| z toho:                                  | pořízení majetku (5137)                      | 7.187.000 Kč  |
| v tom:                                   | spojovací DHDM (513706)                      | 1.177.000 Kč  |
|  | chemický DHDM (513707)                       | 1.016.000 Kč  |
|  | automobilní DHDM (513708)                    | 941.000 Kč    |
|  | stavebně ubytovací DHDM (513718)             | 897.000 Kč    |
|  | výpočetní technika (513721)                  | 1.015.000 Kč  |
| z toho:                                  | nákup materiálu (5139)                       | 6.745.000 Kč  |
| v tom:                                   | chemický materiál (513907)                   | 544.000 Kč    |
|  | automobilní materiál (513908)                | 2.211.000 Kč  |
|  | výstrojní materiál (513912)                  | 985.000 Kč    |
|  | stavebně ubytovací materiál (513918)         | 1.068.000 Kč  |
| <b>Nákup vody, paliv a energie (515)</b> |  | 21.815.000 Kč |
| v tom:                                   | studená voda (515100)                        | 1.610.000 Kč  |
|  | teplo (515200)                               | 3.365.000 Kč  |
|  | plyn (515300)                                | 3.157.000 Kč  |
|  | elektrická energie (515400)                  | 6.286.000 Kč  |
| z toho:                                  | pohonné hmoty a maziva (5156)                | 7.238.000 Kč  |
| <b>Nákup služeb (516)</b>                |  | 7.568.000 Kč  |
| z toho:                                  | služby tele/radiokomunikací (5162)           | 1.500.000 Kč  |
|  | nákup ostatních služeb (5169)                | 4.699.000 Kč  |
| v tom:                                   | nákup služeb spojovací materiál (516906)     | 683.000 Kč    |
|  | nákup služeb pro výpočetní techniku (516921) | 1.087.000 Kč  |
|  | nákup služeb pro všeobecný materiál (516930) | 1.097.000 Kč  |
|  | výdaje za rekondiční pobyty (516986)         | 699.000 Kč    |
| <b>Ostatní nákupy (517)</b>              |  | 10.327.000 Kč |
| z toho:                                  | opravy a udržování (5171)                    | 9.011.000 Kč  |
| v tom:                                   | opravy chemického materiálu (517107)         | 320.000 Kč    |
|  | opravy automobilního materiálu (517108)      | 4.827.000 Kč  |
|  | stavební opravy (517181)                     | 2.687.000 Kč  |
|  | běžná údržba (517182)                        | 439.000 Kč    |
|  | cestovné (5173)                              | 544.000 Kč    |

Stav rozpočtu (R2) HZS Ústeckého kraje k 31. 12. 2012 je uveden v příloze č. 2 této zprávy.

## **9. Plnění koncepčních úkolů a cílů**

### **9.1 krátkodobé koncepční úkoly**

Nebyly stanoveny, jsou plněny v rámci běžné činnosti.

### **9.2 střednědobé koncepční úkoly**

V rámci realizace projektu "Jednotná úroveň informačních systémů operačního řízení a modernizace technologií pro příjem tísňového volání základních složek integrovaného záchranného systému" byla v loňském roce dokončena přípravná a zahájena realizační fáze „Krajského standardizovaného projektu HZS Ústeckého kraje“ (dále jen „KSP HZS ÚK“). V rámci realizační fáze byly úspěšně dokončeny jednotlivé části realizační etapy, které byly v gesci projektového týmu KSP HZS ÚK. Ve stanoveném termínu byla dokončena stavební připravenost objektu a dokončena výběrová řízení na vnitřní vybavení objektu, stolů pro operátory krajského OPIS včetně příslušenství a výběrové řízení na vybavení s vazbou do operačního řízení pro HZS kraje.

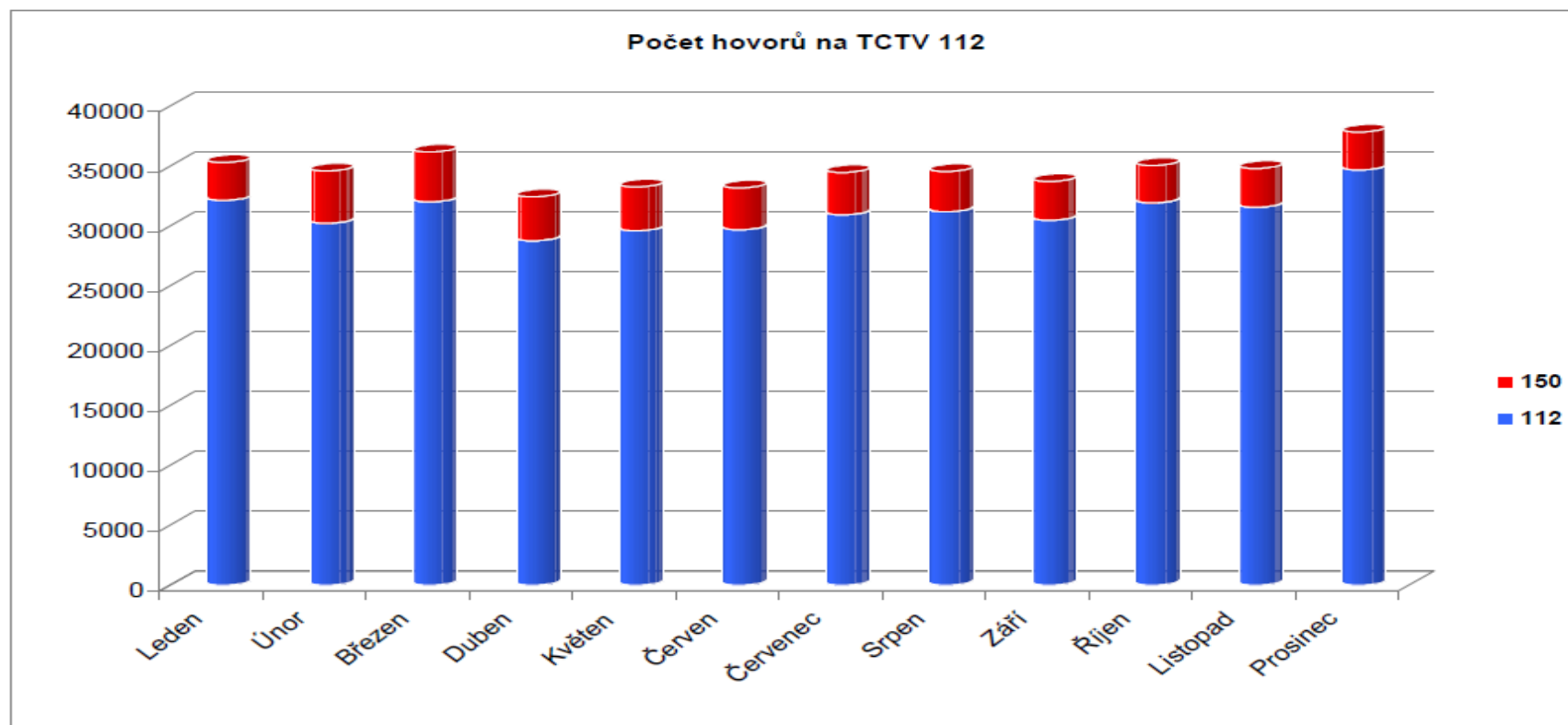
Průběžně byla v rámci řízení KSP HZS ÚK prováděna kontrola a aktualizace dat projektové dokumentace a administrace projektu, zejména zpracování monitorovací zprávy, hlášení o pokroku a hlášení o změnách v projektu. Poslední schválenou změnou bylo přesunutí nerealizovaných aktivit z etapy č. 3 (etapa realizační II) do etapy č. 4 (etapa realizační III). Tato změna se týká zejména aktivit spojených s Technologiemi a telefonii pro operační řízení OPIS HZS ČR a napojení na Národní informační systém IZS, které řídí GR HZS ČR.

## 10. Seznam zkratek

|                  |   |                        |   |
|------------------|---|------------------------|---|
| <b>CNP</b>       | - civilní nouzová připravenost            | <b>KÚ</b>              | - krajský úřad                          |
| <b>CO</b>        | - civilní ochrana                         | <b>LS PČR</b>          | - letecká služba Policie ČR             |
| <b>ČČK</b>       | - Český červený kříž                      | <b>NDIC</b>            | - národní dopravní informační středisko |
| <b>ESSL</b>      | - elektronická spisová služba             | <b>OO</b>              | - ochrana obyvatelstva                  |
| <b>FKSP</b>      | - fond kulturních a sociálních potřeb     | <b>OPPP</b>            | - ostatní platby za provedenou práci    |
| <b>GIS</b>       | - geografický informační systém           | <b>OPŘ</b>             | - operační řízení                       |
| <b>GŘ HZS ČR</b> | - generální ředitelství HZS ČR            | <b>ORP</b>             | - obec s rozšířenou působností          |
| <b>HZSP</b>      | - hasičský záchranný sbor podniků         | <b>PCO</b>             | - pult centrální ochrany                |
| <b>HZS ÚK</b>    | - Hasičský záchranný sbor Ústeckého kraje | <b>PČR</b>             | - Policie ČR                            |
| <b>CHS</b>       | - chemická služba                         | <b>PO</b>              | - požární ochrana                       |
| <b>IDP</b>       | - izolační dýchací přístroj               | <b>PVČ</b>             | - preventivně výchovná činnost          |
| <b>IMZ</b>       | - instrukčně metodické zaměstnání         | <b>RP</b>              | - rozpočtová položka                    |
| <b>IZS</b>       | - integrovaný záchranný systém            | <b>SDH obce (SDHO)</b> | - Sbor dobrovolných hasičů obcí         |
| <b>JPO</b>       | - jednotka požární ochrany                | <b>SUR</b>             | - strategie udržitelného rozvoje        |
| <b>JSDH</b>      | - jednotka sboru dobrovolných hasičů      | <b>SUS</b>             | - správa a údržba silnic                |
| <b>JSVV</b>      | - jednotný systém vyrozumění a varování   | <b>SÚ</b>              | - stálý úkryt                           |
| <b>KaHP</b>      | - krizové a havarijní plánování           | <b>TCTV</b>            | - telefonní centrum tísňového volání    |
| <b>KIS</b>       | - komunikační a informační systémy        | <b>TS</b>              | - technická služba                      |
| <b>KNP</b>       | - kontejner nouzového přežití             | <b>ÚO</b>              | - územní odbor HZS Ústeckého kraje      |
| <b>KOPIS</b>     | - krajské operační a informační středisko | <b>VHP</b>             | - vnější havarijní plán                 |
| <b>KPV</b>       | - koncový prvek varování (např. siréna)   | <b>ZPP</b>             | - zjišťování příčin požáru              |
| <b>KŘ</b>        | - krizové řízení                          | <b>ZZS</b>             | - zdravotní záchranná služba            |

**Struktura volání linek 112 a 150 – rok 2012:**

|                      | Leden          | Únor         | Březen       | Duben        | Květen       | Červen       | Červenec     | Srpen        | Září         | Říjen        | Listopad     | Prosinec     |
|----------------------|----------------|--------------|--------------|--------------|--------------|--------------|--------------|--------------|--------------|--------------|--------------|--------------|
| <b>112</b>           | 32116          | 30204        | 31981        | 28733        | 29577        | 29649        | 30920        | 31162        | 30455        | 31921        | 31520        | 34632        |
| <b>150</b>           | 3148           | 4376         | 4168         | 3654         | 3657         | 3501         | 3533         | 3351         | 3240         | 3123         | 3245         | 3179         |
| <b>Celkem</b>        | <b>35264</b>   | <b>34580</b> | <b>36149</b> | <b>32387</b> | <b>33234</b> | <b>33150</b> | <b>34453</b> | <b>34513</b> | <b>33695</b> | <b>35044</b> | <b>34765</b> | <b>37811</b> |
| <b>Celkem za rok</b> | <b>415 045</b> |              |              |              |              |              |              |              |              |              |              |              |



**Stav rozpočtu (R2) HZS Ústeckého kraje k datu 31. 12. 2012 (v tis. Kč)**

| PŘÍJMY<br>CELKEM | v tom:   |                        |                        |  | VÝDAJE<br>CELKEM | v tom:   |                      |                                    |  |                         |                  |                  | Ostat.<br>Provoz.<br>výdaje | Ostat.<br>Soc.<br>dávky |
|------------------|--|------------------------|------------------------|--|------------------|--|----------------------|------------------------------------|--|-------------------------|------------------|------------------|-----------------------------|-------------------------|
|                  | Nedaňové<br>kapitálové<br>a přijaté<br>transfery | Příjmy z<br>pojistného | z toho:                |  |                  | Výdaje na<br>financován<br>í programů<br>reprodukce<br>majetku | z toho:              |                                    | Platy<br>zam. a<br>OPPP vč.<br>pojištění<br>a FKSP | z toho:                 |                  |                  |                             |                         |
|                  |  |                        | Důchodové<br>pojištění | nemocenské<br>pojištění a<br>příspěvek na<br>SPZ |                  |  | Kapitálové<br>výdaje | Neinv.<br>výdaje<br>vázané<br>k IP |  | Platy<br>zam. a<br>OPPP | Pov.<br>pojistné | Převod<br>y FKSP |                             |                         |
| <b>90 468</b>    | <b>4 605</b>                                     | <b>85 863</b>          | <b>76 323</b>          | <b>9 540</b>                                     | <b>533 642</b>   | <b>77 661</b>  | <b>74 517</b>        | <b>3 144</b>                       | <b>392 418</b>                                     | <b>291 022</b>          | <b>98 546</b>    | <b>2 850</b>     | <b>59 561</b>               | <b>4 002</b>            |